

557
1911

BIDRAG TILL FINLANDS OFFICIELLA STATISTIK.

XXIV.

ABNORMSKOLORNA.

3.

UNDERDÅNIG BERÄTTELSE

ÖFVER

ABNORMSKOLORNAS I FINLAND

VERKSAMHET

UNDER LÄSEÅRET 1896—1897,

AFGIFVEN AF

ÖFVERSTYRELSEN FÖR SKOLVÄSENDET.



HELSINGFORS 1898,

HELSINGFORS CENTRALTRYCKERI.

BIDRAG TILL FINLANDS OFFICIELLA STATISTIK.

XXIV.
[Aktiviälliskoulu]
ABNORMSKOLONNA.

3.

UNDERDÄNIG BERÄTTELSE

ÖFVER

ABNORMSKOLONNAS I FINLAND

VERKSAMHET

UNDER LÄSEÅRET 1896--1897,

AFGIFVEN AF

ÖFVERSTYRELSEN FÖR SKOLVÄSENDET.

Tilastokirjasto
Statistikbiblioteket

091255

HELSINGFORS 1898,
HELSINGFORS CENTRALTRYCKERI.

Underdånig berättelse öfver abnormskolornas i Finland verksamhet under läsåret 1896—1897 afgifven af Öfverstyrelsen för skolväsendet.

I. Allmän öfversigt.

Under ifrågavarande arbetsår har den påbjudna omorganisationen af landets offentliga abnormskolor fortgått i enlighet med tidigare utstakad plan. Förutom blindskolan i Kuopio, som redan under närmast föregående läsåår hunnit fullständigt ordnas, hafva ytterligare döfstumskolorna i Jyväskylä, Jakobstad och Kuopio slutligt omorganiserats. Beträffande blindskolan i Helsingfors har deremot med stöd af K. Senatens i skrifvelse af den 30 Juni 1892 meddelade föreskrift, och enär för anstalten afsedda nya byggnader icke hunnit till läsårets början uppföras, arbetsplanen från närmast föregående läsåår oförändradt tillämpats.

Det stora antalet blinda, som på grund af sin ålder icke kunnat i landets offentliga blindskolor vinna inträde, har föranledt Kuopio-filialen af Föreningen »De blindas vänner» att i nämnda stad inrätta en anstalt, i hvilken personer, som i framskriden ålder förlorat synförmågan eller ock försummat att i behörig tid söka inträde i blindskolor för barn, kunde icke blott erhålla undervisning i kristendomskunskap, läsning och skrifning af blindskrift samt räkning, utan äfven förvärfva nödig skicklighet i för blinda lämpliga handarbeten och handtverk. Härmed har en länge känd brist inom vårt lands abnormskolesystem blifvit åtminstone till någon del afhjälpt. Denna arbetsskola för vuxna blinda åtnjuter i enlighet med K. Senatens resolution af den 12 Maj 1896 ur allmänna medel ett årligt understöd af 7000 mark att utgå under fem års tid, räknadt från ingången af läsåret 1896—1897.

Emedan till intagning i landets döfstumskolor för barn årligen anmälts ett långt större antal inträdessökande, än i desamma kunnat vinna inträde, har Öfverstyrelsen, som tillika ansett önskvärdt att äfven i vårt land någon erfarenhet kunde vinnas om lämpligheten af den inom utländska döfstumanstalter under en lång följd af år tillämpade principen för elevernas fördelning å motsvarande klasser, i underdånighet hemställt om öppnande af en parallelafdelning vid döfstumskolan i Kuopio samt om elevernas fördelning å de skilda afdelningarna efter begåfning och förmåga att följas åt vid undervisningen. Till denna framställning har K. Senaten, jemlikt Ecklesiastikexpeditionens skrifvelse af den 30 Mars 1897, icke velat bifalla, men anbefallt Öfverstyrelsen att inkomma med underdånigt yttrande och förslag om inrättande af en helt och hållet ny döfstumskola, samt om dess organisation och orten, till hvilken densamma borde förläggas. Till åtlydnad häraf har Öfverstyrelsen den 13 April 1897 i underdånighet hemställt, att en ny finskspråkig talskola för döfstumma barn måtte i Uleåborgs stad inrättas samt organiseras sålunda, att eleverna finge fördelas å tvenne parallelafdelningar, hvardera med åttaårig kurs, fyra klasser samt elevintagning hvartannat år, hvarvid fördelningen på parallelafdelningarna borde verkställas efter vunnen erfarenhet om elevernas förmåga att följas åt vid undervisningen.

Med anledning af Öfverstyrelsens den 27 November 1896 gjorda underdåniga framställning har K. Senaten, jemlikt Ecklesiastikexpeditionens skrifvelse af den 2 Febr. 1897, ur allmänna medel beviljat ej mindre ett anslag af 3000 mark att efter skedd ansökning och sedan vederbörande skolföreståndare yttrande i saken aflämnat, af Öfverstyrelsen tilldelas sådana personer, hvilka i stadgad ordning gjort sig i teoretiskt hänseende kompetenta till föreståndare-, lärare- eller lärarinnetjänster vid döfstumskola, såsom understöd för förvärfvande af erforderliga fackkunskaper, erfarenhet och skicklighet samt vana vid undervisningen genom föreskrifven auskultering vid dylik skola, än äfven ett anslag af 2000 mark att efter hos Öfverstyrelsen gjord och af Öfverstyrelsen jemte eget utlåtande insänd ansökning af K. Senaten såsom reseunderstöd tilldelas vid döfstum- och blindskolorna anställda föreståndare, lärare och lärarinnor, som önska vid motsvarande anstalter inom eller utom landet inhemta ytterligare insigter och erfarenhet rörande undervisning och uppfostran vid desamma. Genom nådigt bref af 6 April 1897 har förordnats att förenämnda anslag om sammanlagdt 5000 mark skall årligen utgå under fem års tid räknadt från och med år 1897 och fördelas på sätt i Ecklesiastikexpeditionens ofvannämnda skrifvelse angående motsvarande anslag för år 1897 föreskrifvits.

Auskulteringsanslaget för 1897, afsedt för personer, som önska utbilda sig till lärare vid landets döfstumskolor, har af Öfverstyrelsen fördelats sålunda, att folk-

skolelärarena K. A. Jukola och G. E. Kyarnström erhållit hvardera 800 mark, fröken M. af Forselles 600 mark, folkskoleläraren K. F. Helisevä 500 mark samt biträdande lärarinnan A. Ekholm 300 mark.

Samma års reseunderstöd för vid landets döfstum- och blindskolor anställda lärare och lärarinnor har, jemlikt Ecklesiastikexpeditionens skrivelse den 19 Maj 1897, af Kejsrerliga Senaten tilldelats föreståndarinnan för internatet vid blindskolan i Kuopio, fröken Athalia Petander med 800 mark, läraren vid döfstumskolan i Åbo, filosofie magistern K. E. Kahva med 700 och lärarinnan vid döfstumskolan i Borgå, fröken E. Serenius med 500 mark.

Teoretiska och praktiska prof för ordinarie anställning vid abnormskola hafva aflagts af följande personer: filosofiemagistern K. E. Kahva och lärarekandidaten I. Savolainen för föreståndare- och läraretjenst samt fröken E. Serenius för föreståndarinne- och lärarinnetjenst vid döfstumskola, i hvilken undervisas enligt talmetoden; folkskoleläraren K. Reponen för läraretjenst vid skrifskola, t. f. läraren P. Stade, t. f. läraren O. Reino samt lärarinnekandidaten M. Andersson för lärare- resp. lärarinnetjenst vid skola för öfveråriga döfstumma; t. f. läraren J. Grönroos och fröken I. Dahlström för lärare- resp. lärarinnetjenst vid döfstumskola, i hvilken undervisas enligt talmetoden; folkskoleläraren, filosofiemagistern H. Ståhl för föreståndarebefattning samt läraretjenst vid blindskola.

Sedan Öfverstyrelsen till K. Senaten inlemnad den statistiska öfversigt öfver och berättelse om abnormskoleväsendet, som på grund af bestämmelserna i nådiga kungörelsen af den 30 Juni 1892 vid Öfverstyrelsen anställda inspektorn för abnormskolorna för denna gång i ett sammanhang för läseåren 1892—1895 affattat, har K. Senaten genom skrivelse från Ecklesiastikexpeditionen af den 11 Maj 1897 funnit godt förordna, att omförmälda berättelse och öfversigt liksom äfven enahanda berättelser och öfversigter, hvilka framdeles komme att afgifvas, skola under samma rubrik och i samma format som öfrig officiel statistik genom Öfverstyrelsens försorg på finska och svenska språken till tryck befordras samt derefter till K. Senaten insändas, hvarvid Öfverstyrelsen egde efter öfverenskommelse med statistiska centralbyrån bestämma serienummer för berörda publikation. Med anledning häraf hafva under serienummern XXIV »Abnormskolorna» berättelser för åren 1892—1895 och 1895—1896 å hvardera språket af trycket utgifvits.

Rörande den statistik öfver samtliga döfstumma, blinda och andesvaga i landet, som abnormskoleinspektorn, i enlighet med punkt III, mom. f) af nyss åberopade n. kungörelse af den 30 Juni 1892, skall offentliggöra, har K. Senaten, jemlikt Ecklesiastikexpeditionens till Öfverstyrelsen aflåtna skrivelse af 4 Maj 1897 funnit godt förordna:

1:mo att den statistik, som abnormskoleinspektor, jemlikt ofvan åberopade lagstadgande, åligger att årligen utarbета och offentliggöra, får inskränkas till endast sådana uppgifter, som kunna genom församlingarnas presterskap eller föreståndare erhållas, men att i stället hvart tionde år en fullständig och noggrann statistisk redogörelse för alla döfstamma, blinda och andesvaga i landet skall af bemälda inspektor utarbetas på grund af primäruppgifter, som genom landets provincial-, kommunal- och stadsläkare införskaffas;

2:o att Domkapitlen i landet, Grekisk-Ryska Andliga konsistoriet i Finland och vederbörande Guvernörer ega att af dem underlydande församlingars presterskap och föreståndare uppsamla och årligen före augusti månads utgång till Öfverstyrelsen insända nödiga primäruppgifter enligt särskilda för ändamålet affattade formulär, i hvilket afseende blanketter i god tid derförinnan nämnda myndigheter af Öfverstyrelsen tillhandahållas; samt

3:o att Medicinalstyrelsen åligger att för år 1900 enligt den 31 December samt sedermera för hvart tionde på jemnt tiotal sig slutande år från vederbörande provincial-, kommunal- och stadsläkare uppsamla samt före augusti månads utgång påföljande år till Öfverstyrelsen insända primäruppgifter enligt fastställda formulär, hvartill blanketter skola Medicinalstyrelsen för hvarje gång af Öfverstyrelsen tillhandahållas.

Ofvannämnda formulär äro af följande lydelse:

Litt. A. för uppgifter, som hvarje år skola af vederbörande församlingars presterskap och föreståndare afgifvas.

Litt. A.

*Förteckning öfver döfstamma, blinda och andesvaga inom
..... församling och län, enligt
förhållandet den 31 December 189....*

Löpande nummer.	N a m n.	Födelseår och dag.	Abnormitetens beskaffenhet.	Anmärkingar.

Anm. I. Med döfstum förstås person, som icke med hörselns tillhjälp kan uppfatta omgifningens tal samt själf saknar naturlig af hörseln betingad talförmåga.

Anm. II. Med blind förstås sådan person, som icke på ett afstånd af 2 meter kan se den utsträckta handen eller räkna antalet utsträckta fingrar eller vägleda sig på obekant ställe, men icke svagsynta eller enögda.

Anm. III. Med andesvag förstås sådan person, som på grund af svag andlig begåfning icke med normal framgång kan eller kunnat i vanliga skolor för barn undervisas, men deremot icke sådan, som i framskriden ålder af sjukdom eller annan orsak andligen förslöats.

Litt. A I.

Specialuppgifter rörande döfstumma
, bosatt inom församling
 af län, efter förhållandet den 31 December 189...

1. Löpande nummer i förteckningen öfver abnorma inom församling?
2. Den döfstummas namn, födelseort, -år och -dag? Nuvarande boningsort?
3. Föräldrarnas namn och samhällsställning? Förmögenhetsförhållanden? Samtalspråket i hemmet?
4. Äro föräldrarna på något sätt beslägtade?
5. Är den döfstumma i öfrigt frisk eller lider $\frac{\text{han}}{\text{hon}}$ af ytterligare lyten eller sjukdom? Hvilka?
6. Har den döfstumma åtnjutit någon slags undervisning? När, hvar och med hvilken framgång?

Ofvanstående frågor äro besvarade af:

Litt. A II.

Specialuppgifter rörande blinda
, bosatt inom församling
 af län, efter förhållandet den 31 December 189...

1. Löpande nummer i förteckningen öfver abnorma inom församling?
2. Den blindas namn, födelseort, -år och -dag? Nuvarande boningsort?
3. Föräldrarnas namn och samhällsställning? Förmögenhetsförhållanden? Samtalspråket i hemmet?
4. Äro föräldrarna på något sätt beslägtade?
5. Är den blinda i öfrigt frisk eller lider $\frac{\text{han}}{\text{hon}}$ af ytterligare lyten eller sjukdom? Hvilka?
6. Har den blinda åtnjutit någon slags undervisning? När, hvar och med hvilken framgång?

Ofvanstående frågor äro besvarade af:

Litt. A III.

Specialuppgifter rörande andesvaga
, *bosatt inom* *församling*
af *län, enligt förhållandet den 31 December 189....*

1. Löpande nummer i förteckningen öfver abnorma inom församling?
2. Den andesvagas namn, födelseort, -år och -dag? Nuvarande boningsort?
3. Föräldrarnas namn och samhällsställning? Förmögenhetsförhållanden? Samtalspråket i hemmet?
4. Äro föräldrarna på något sätt beslägtade?
5. Är den andesvaga i öfrigt frisk eller lider $\frac{\text{han}}{\text{hon}}$ af ytterligare lyten eller sjukdom? Hvilka?
6. Har den andesvaga åtnjutit någon slags undervisning? När, hvar och med hvilken framgång?

Ofvanstående frågor äro besvarade af:

Litt. B. för uppgifter, som skola af Medicinalstyrelsen uppsamlas.

Litt. B.

Specialuppgifter rörande döfstumma
, *bosatt inom* *kommun*
af *län, efter förhållandet den 31 December 189....*

1. Löpande nummer i Skolöfverstyrelsens till Medicinalstyrelsen inlemnade förteckning öfver abnorma inom landet.
2. Hafva tal- eller hörsselfel tidigare inom släkten observerats? Hos hvem? Hvilka fel? Kan någon orsak till felen uppgifvas?
3. Hafva andra lyten eller särskilda sjukdomar inom släkten förekommit (exp. svindel, fallandesot, kramp, förlamningar, kroppslig missbildning, hysteri, syfilis etc.)?
4. Äro föräldrarna hemfallna åt dryckenskap? Sedan hvilken tid och i hvilken grad?
5. Är den döfstumma fullkomligt döf eller kan $\frac{\text{han}}{\text{hon}}$ höra något? Huru stor är hörsselförmågan?

6. Kan den döfstumma tala något? Hurudant är talet (tydligt, otydligt, obegripligt)? Huru stor talförmågan (hela satser, ord, etc.)?

7. Kan den döfstumma afläsa (= af munnens rörelser uppfatta) andra människors tal? Med hvilken framgång?

8. Vid hvilken ålder upptäcktes lytet? Uppkom det med ens eller efter hand? Kan någon särskild orsak till detsamma angifvas? (yttre våld, sjukdom hos den döfstumme sjelf eller hos modern under hafvandeskapet? Har läkare anlåtats? Hvem? När?

9. Är den döfstumme för öfrigt frisk eller lider $\frac{han}{hon}$ af ytterligare sjukdomar eller lyten ss. blindhet, andesvaghet, sinnessjukdom, idioti, fallandesot, kramp, etc.)?

10. Sysselsätter sig den döfstumme med något arbete? Hvilket? Kan $\frac{han}{hon}$ försörja sig sjelf? Om ej, af hvem åtnjuter $\frac{han}{hon}$ understöd och till hvilket belopp kan detta för året uppskattas?

11. På hvilket sätt meddelar sig den döfstumme med sin omgifning (medels tal-språket, skrift (= handalfabet) eller åtbörder (= gester)?

12. Hvilka ytterligare uppgifter rörande den döfstummes lefnadsförhållanden kunna lemnas (giftermål, antal barn, dessas hälsotillstånd etc.)?

Ofvanstående frågor äro besvarade af:

Litt. B.

Specialuppgifter rörande blinde
....., bosatt inom kommun
af län efter förhållandet den 31 December 19.....

1. Löpande nummer i Skolöverstyrelsens till Medicinalstyrelsen inlämnade förteckning öfver abnorma inom landet.

2. Har blindhet eller höggradig svagsynthet tidigare inom släkten observerats? Hos hvem? I hvilken grad? Kan någon orsak till synfelen uppgifvas?

3. Hafva andra lyten eller särskilda sjukdomar inom släkten observerats (exp. svindel, fallandesot, kramp, förlamningar, kroppslig missbildning, hysteri, syfilis etc.)?

4. Äro föräldrarna hemfallna åt dryckenskap? Sedan hvilken tid och i hvilken grad?

5. Är personen i fråga fullkomligt blind eller kan ^{han}/_{hon} se något? Huru stor synförmågan? (På hvilket afstånd se den utsträckta handen eller räkna antalet utsträckta fingrar)?

6. Vid hvilken ålder uppstod lytet? Uppkom detsamma med ens eller efter hand? Kan någon särskild orsak till detsamma angifvas (ss. olyckshändelse, inflammation åtföljd af varflytning kort efter födelsen (Ophth. neonatorum) etc.)? Har läkare anlitats? Hvem? När?

7. Är den blinde för öfrigt frisk eller lider ^{han}/_{hon} af ytterligare sjukdomar eller lyten, (ss. döfhet, andesvaghhet, sinnessjukdom, idioti, fallandesot, kramp, etc.)?

8. Har den blinde före lytets inträffande sysselsatt sig med något arbete? Hvilket?

9. Sysselsätter sig den blinde med något slag af arbete? Hvilket? Kan ^{han}/_{hon} försörja sig sjelf? Om ej, af hvem åtnjuter den blinde vård eller understöd? Till hvilket belopp kan detta för året uppskattas?

10. Hvilka ytterligare uppgifter rörande den blindes lefnadsförhållanden kunna lemnas (giftermål, antalet barn, dessas hälsotillstånd etc.)?

Ofvanstående frågor äro besvarade af:

Litt. B.

Specialuppgifter rörande andesvaga
, bosatt inom kommun
 af län, efter förhållandet den 31 December 19.....

1. Löpande nummer i Skolöverstyrelsens till Medicinalstyrelsen inlämnade förteckning öfver abnorma inom landet.

2. Har andesvaghhet tidigare inom släkten observerats? Hos hvem? I hvilken grad? Kan någon orsak till andesvagheten angifvas?

3. Hafva andra lyten eller särskilda sjukdomar inom släkten förekommit (exp. svindel, fallandesot, kramp, förlamningar, kroppslig missbildning, hysteri, syfilis etc.)?

4. Äro föräldrarna hemfallna åt dryckenskap? Sedan hvilken tid och i hvilken grad?

5. Vid hvilken ålder upptäcktes andesvagheten? På hvad sätt? Kan någon särskild orsak till lytet angifvas (ss. olyckshändelse, skrämsel eller sjukdom

hos den andesvaga eller hos modern under hafvandeskapet etc.)? Har läkare anlitats? Hvem? När?

-
6. Är den andesvaga i öfrigt frisk eller lider $\frac{\text{han}}{\text{hon}}$ af andra lyten eller sjukdomar (ss. döfhet, blindhet, sinnessjukdom, fallandesot, kramp, förlamningar, kroppslig missbildning etc.)?
-
7. Talar den andesvaga? Hurudant är talet (tydligt, otydligt, obegripligt)? Huru stor talförmågan (hela satser, ord etc.)? Förstår $\frac{\text{han}}{\text{hon}}$ vanligt tilltal eller blott upprepar frågan? Kan $\frac{\text{han}}{\text{hon}}$ genom tal göra reda för sina behof och önsningar?
-
8. Kan den andesvaga hjälpa sig själf vid af- och påklädning, vid måltider och behof? Eller måste $\frac{\text{han}}{\text{hon}}$ vara under ständig uppsikt och vård?
-
9. Kan den andesvaga sysselsätta sig med något slag af arbete? Hvilket? Kan $\frac{\text{han}}{\text{hon}}$ försörja sig själf? Om ej, af hvem åtnjuter $\frac{\text{han}}{\text{hon}}$ understöd eller vård och till hvilket belopp kan detta för året uppskattas?
-
10. Hvilka ytterligare uppgifter rörande den andesvagas lefnadsförhållanden kunna lämnas?
-

Ofvanstående frågor äro besvarade af:

Beräknadt antal formulär för affattande af i mom. 2 omnämnda primäruppgifter hafva tillsändts vederbörande Domkapitel, Andliga konsistorium och landets Guvernörer, och komma föreskrifna primäruppgifter att första gången till Öfverstyrelsen inlemnas inom Augusti månad nästinstundande år.

II. De enskilda skolorna.

Döfstumskolan i Borgå.

Skolan har under läseåret arbetat på tre särskilda klasser, motsvarande 1, 3 och 5 årsklasserna. Elevantalet har uppgått till 36.

Internatet har inrymt 15 elever.

Föreståndarevården har, jemlikt Öfverstyrelsens förordnande af den 12 Aug. 1896, varit anförtrodd utnämnde föreståndaren vi döfstumskolan i St Michel, filosofiekandidaten K. O. Wichmann, som sedermera den 21 Okt. 1896 af K. Se-

naten utnämndes och transporterades att från den 1 Sept. 1897 vara föreståndare för döfstumskolan i Borgå.

Den 2 April 1897 förordnade Öfverstyrelsen t. f. lärarinnan E. Serenius att på två profår bestrida en lärarinnetjänst vid skolan.

Anstaltens årsstat har blifvit fastställd till 25060 mark.

Sedan statsverket åt enkefru Chr. Nyholm försålt den för döfstumskolans räkning tidigare inköpta gården N:o 1 i 25 kvarteret af stadens nya plan, har samma gård, jemlikt mellan statsverket och enkefru Nyholm affattadt hyreskontrakt, för tiden från 1 Juni 1896 intill samma tid 1898 mot en årlig hyressumma af 1300 mark upphyrts för anstalten och upplåtits för internatets behof. För skolafdelningen har nödig lokal erhållits i prosten C. P. Mobergs gård invid Kyrkotorget. Hyresbeloppet för skollokalen har utgjort 1200 mark.

Medlemmar i skolrådet hafva varit biskop H. Råbergh (ordf.), justitierådsmannen Th. Lindh och konsulinnan H. Söderström.

Läroanstalten för döfstumma i Åbo.

Af den finskspråkiga teckenafdelningen qvarstodo vid årets början två klasser, motsvarande 2:dra och 3:dje årskurserna, med sammanlagdt 24 elever.

Af den finskspråkiga skrifafdelningen återstodo klasserna IV A, IV B¹ och IV B² med 25 elever. Hela elevantalet utgjorde sålunda 49 (31 gossar och 18 flickor).

Såsom t. f. föreståndare och 1:sta lärare har fortfarande tjänstgjort pastorn A. E. Nordman. Den öfriga undervisningen har handhäfts af en ordinarie lärarinna, en t. f. tredje lärare, tre biträdande lärarinnor samt 7 timlärare och lärarinnor.

Anstaltens årsstat har fastställts att utgå med 27000 mark.

Skollokalen har varit densamma, som under tidigare år. Hyresbeloppet för hyresåret 1896—1897 har utgjort 5000 mark.

Medlemmar i skolrådet hafva varit stadsläkaren dr: B. G. Hahl (ordf.), pastor Th. Grönstrand och fru I. Borg.

Döfstumskolan i Åbo.

Sedan vid läseårets början ytterligare en klass tillkommit, har skolan under ifrågavarande år arbetat på 5 uppstigande klasser med sammanlagdt 60 elever.

Med anstalten förenade internat har inrymt 30 interner.

Skolans ledning har äfven under detta läseår handhafts af t. f. föreståndaren för läroanstalten för döfstumma i Åbo, pastor A. E. Nordman. Fast anställning vid skolan har vunnit filosofiemagistern K. E. Kahva (förordnad på prof den 12 Okt. 1896), hvarförutom fullmakt på innehafvande tjänster af Öfverstyrelsen för skolväsendet den 27 Nov. 1896 och 29 Maj 1897 utfärdats för på prof tillförordnade lärarinnorna H. Arrhenius och Th. Holmström.

Skolans årsstat har fastställts till 35010 mark. Nödiga lokaler för internat och skola hafva upphyrts i trädgårdsmästaren J. F. Lücks gård och har hyresbeloppet uppgått till 3740 mark.

Medlemmar i skolrådet hafva varit stadsläkaren d:r B. G. Hahl (ordf.), pastor Th. Grönstrand och fru I. Borg.

Döfstumskolan i S:t Michel.

Anstalten har under ifrågavarande läseår arbetat på fyra särskilda klasser med sammanlagdt 49 elever. Till skolans första klass hafva, förutom från talskolorna i Åbo och Kuopio öfverförda elever, med stöd af Ecklesiastikexpeditionens i K. Senatens skrivelse ytterligare intagits ett antal barn, som på grund af sin ålder icke kunnat vinna inträde i landets finskspråkiga talskolor.

Det med anstalten förenade internatet har inrymt 18 interner.

Anstaltens ledning har handhafts af lärarekandidaten I. Savolainen, sedan filosofiekandidaten K. O. Wichmann, som af K. Senaten den 16 Jan. 1896 utnämmts att från 1:sta Sept. 1896 vara föreståndare för anstalten, af Öfverstyrelsen förordnats att från samma dag handhafva vikariatet för föreståndarebefattningen vid döfstumskolan i Borgå. Fast anställning vid anstalten har vunnit fru A. E. Savolainen, som den 13 Nov. 1896 af Öfverstyrelsen erhöll transportfullmakt på en lärarinnetjänst vid skolan. Fullmakt har härförutom den 16 Mars 1897 af Öfverstyrelsen utfärdats för på prof tillförordnade föreståndarinnan för internatet, fröken N. Hermansson samt på prof tillförordnade lärarinnan, fröken M. J. Hermansson.

Staten för anstalten har fastställts till 29540 mark.

Internat och skola hafva varit inrymda i gårdsegarinnorna Aina och Linda Lagerstams gård N:o 47 vid Alexandersgatan. Hyresbeloppet har uppgått till 2700 mark. Härförutom har erforderligt kanslirum för ett hyresbelopp af 100 mark för hyresåret upphyrts af gårdsegaren Otto Karjalainen. Skolans gymnastiköfningar hafva varit förlagda dels till skolföreståndarinnan A. Antells fruntimmersskola, hvarest gymnastiksalen mot en ersättning af 150 mark för ändamålet upplåtits, dels till lyceets gymnastiklokal.

För inköp af särskilda vid åskådningsundervisningen erforderliga föremål, modeller och planschverk har K. Senaten, jemlikt Ecklesiastikexpeditionens skrifvelse af den 4 Maj 1897, anslagit 400 mark. För inköp af nödigbefunna inventarier har Ecklesiastikexpeditionen, jemlikt bref af den 15 maj 1897, anslagit 499 mark samt tillika förordnat att leveransen af öfriga erforderliga inventarier skall genom Fångvårdsstyrelsen öfverlemnas åt arbetsfängelset i Willmanstrand. För fullgjord leverans har, jemlikt Ecklesiastikexpeditionens skrifvelse af den 10 Nov. 1896, en ersättning af 767 mark tillerkänts nämnda arbetsfängelse.

Medlemmar i skolrådet hafva varit kollegan F. H. Alopæus (ordf.), fru A. Åkesson och häradshöfding M. Lagerstam.

Döfstumskolan i Kuopio.

Sedan vid läsårets början en åttonde klass tillkommit, kan anstalten anses fullständigt organiserad i enlighet med bestämmelserna i nådiga kungörelsen af 30 Juni 1892. Det å anstaltstomten pågående arbetet med uppförande af nya anstaltsbyggnader, som nödvändiggjorde utrymmande och nedrifning af den för internatets räkning använda byggnaden, samt svårigheterna att inom staden erhålla erforderliga lokaler för anstaltens olika behof, föranledde dock Öfverstyrelsen för skolväsendet att i underdånighet hemställa om tillstånd till en temporär indragning af det internat, som vid anstalten bör upprätthållas. Sedan genom Ecklesiastikexpeditionens skrifvelse af den 22 April 1896 nådigt bifall härtill vunnits samt stat för anstalten under läsåret 1896—1897 stadfästats, blefvo skolans samtliga elever till ett antal af 102 inom välkända hem inackorderade. Till lokal för skolafdelningen har upplåtits hufvudbyggnaden å skoltomten. Åt anstaltens föreståndare, som tidigare haft tjenstebostad inom samma byggnad, har upphyrts erforderlig lokal i närliggande, enkefru Herkman tillhöriga gården N:o 35 i första stadsdelen. Hyresbeloppet har utgjort 1300 mark.

Elevernas gymnastiköfningar hafva egt rum i frivilliga brandkårens gymnastiksal, som för sådant ändamål mot en ersättning af 150 mark blifvit upphyrd.

Anstaltens ledning har handhafts af föreståndaren K. Killinen. Såsom ordinarie lärare hafva blifvit anställda folkskolelärarene J. K. Grönroos och J. G. Oksanen (förordnade på prof den 6 Okt. 1896).

På af Öfverstyrelsen gjord underdånig framställning har K. Senaten, jemlikt Ecklesiastikexpeditionens skrifvelse af den 18 Juni 1896, förordnat att aflöningen för en lärare skall tillsvidare, och intill dess någon af de nuvarande lärariinnorna afgått från tjensten, besparas kronan och i dess ställe 1500 mark på staten upp-

tagas såsom arvode för en lärarinna i kvinlig handslöjd. Till handarbetslärarinna har Öfverstyrelsen den 12 Augusti 1896 tillsvidare förordnat fröken I. Tengman.

Medlemmar i skolrådet hafva varit provincialläkaren Z. Walmar (ordf.), lektor E. Winter, handlanden I. Löf, fru Jenny Therman och fröken Benedikta Stenius.

Döfstumskolan i Jyväskylä.

Sedan Kejsrerliga Senaten, med stöd af nådiga brefvet af den 18 Juli 1895, fastställt af Öfverstyrelsen uppgjordt förslag till stat för anstalten under läsåret 1896—1897, har denna under ifrågavarande år arbetat på tvenne särskilda parallellafdelningar, enhvar med tre klasser. Sammanlagda elevantalet har utgjort 90.

Anstaltens ledning har handhafts af föreståndaren, pastor E. Luoma. Fast anställning vid anstalten har vunnit t. f. läraren O. Reino, som den 12 Febr. 1897 förordnades att under två profår bestrida en läraretjenst vid skolan. Fullmakt på en lärarinnetjenst vid anstalten har Öfverstyrelsen den 19 December 1896 utfärdat för på prof tillförordnade lärarinnan fru H. Luoma.

Staten för läsåret har fastställts att utgå med 42660 mark.

Skolan har under läsåret varit inrymd i gårdsegaren F. H. Öhmans gård N:o 1100 i hörnet af Satama- och Kulmakatu och har hyresbeloppet utgjort 2400 mark.

Föreståndarebostad och lokal för de kvinliga elevernas handarbetsundervisning har erhållits inom den byggnad å lyceigården, som i enlighet med Ecklesiastikexpeditionens skrifvelse af den 12 Februari 1896 får från ingången af läsåret 1896—1897 mot härförinnan erlagdt hyresbelopp af döfstumskolan disponeras.

För inköp af 30 st. pulpeter har Ecklesiastikexpeditionen, jemlikt bref af den 27 Febr. 1897, anslagit 570 mark. Såsom ersättning för särskilda af tukthuset i Åbo till anstalten levererade möbler och inventarier har Ecklesiastikexpeditionen, jemlikt till Öfverstyrelsen aflåten skrifvelse af den 27 Febr. 1897, anslagit 1835 mark 25 penni.

Medlemmar i skolrådet hafva varit lektor J. Hedberg (ordf.), seminarieföreståndarinnan A. Lilius, d:r E. Nilsson, rådmän John Castrén och kyrkoherden F. E. Cleve. Efter lektor J. Hedbergs bortflyttning från orten har Öfverstyrelsen till ledamot i skolrådet inkallat direktorn för seminariet, d:r Y. K. Yrjö-Koskinen.

Döfstumskolan i Jakobstad.

Anstalten har under läsåret arbetat i fullkomlig öfverensstämmelse med i nådiga förordningen af den 30 Juni 1892 fastställd arbetsplan. Förutom en afdelning för öfveråriga döfstumma har sålunda en skrifafdelning, afsedd för från Borgå talskolas försöksklass öfverförda elever, varit i verksamhet. Sammanlagda elevantalet i skolan har uppgått till 25.

Anstaltens ledning har handhafs af föreståndarinnan fröken A. Heikel. Fast anställning vid skolan har vunnit fröken M. Andersson, som den 8 Dec. 1896 förordnats att under två profår bestrida en lärarinnetjenst vid anstalten.

Staten för läsåret har fastställts att utgå med 18600 mark.

Skola och internat hafva varit inrymda inom samma, statsverket tillhöriga skolgård, som härförinnan.

Medlemmar i skolrådet hafva varit borgmästaren J. Forsén, kollegan J. A. Bergman och pastor J. Arvonen.

Blindskolan i Helsingfors.

Skolans verksamhet har oförändradt fortgått i enlighet med arbetsplanen under närmast föregående läsåret. Elevantalet under läsåret har uppgått till 38, fördelade på en förberedande klass, tre skolklasser samt en arbetsafdelning. Af eleverna undervisades 25 på finska samt 13 på svenska språket.

Anstaltens ledning har handhafs af föreståndarinnan H. Ingman. Fullmakt har af Öfverstyrelsen den 16 Febr. 1897 utfärdats åt på prof tillförordnade lärarinnorna N. Westersträhle och L. Federley; samma dag har konstitutorial på en handtverksläraretjenst efter fullgjord profstjenstgöring utfärdats för handtverksläraren V. Illman.

Staten för läsåret har fastställts att utgå med 36958 mark. För inköp af särskilda inventarier och möbler äfvensom för remont af äldre dylika har K. Senaten, jemlikt Ecklesiastikexpeditionens skrifvelse af den 2 Dec. 1896, anslagit 1588 mark 55 penni samt tillika förordnat att leveransen af särskilda härförutom erforderliga inventarier skall genom Fångvårdsstyrelsen åt fängelsemyndigheterna öfverlämnas. Såsom arvode åt sakkörarefirman Castrén et Snellman, som haft sig ombetrodd bevakningen af allidna lärarinnan Gustavsons till förmån för anstalten gjorda testamente och vid i följd häraf uppkommen rättegång fört anstaltens talan, har K. Senaten, jemlikt Ecklesiastikexpeditionens bref af den 10 Juli 1896, beviljat 274 mark 29 penni.

På af Öfverstyrelsen gjord underdånig framställning har K. Senaten, jemlikt Ecklesiastikexpeditionens skrifvelse af den 27 Januari 1897, funnit godt förordna att blindskolan genom testamente af lärarinnan Emilia Olivia Gustavson tillfallna 28332 mark 54 penni skola under namn af »Fröken Emilia Olivia Gustavsons donationsfond» förvaltas samt bokföras såsom en särskild fond, och räntan läggas till kapitalet, intill dess detta vuxit till 30000 mark, hvarefter densamma må enligt lärarekollegiets pröfning och bestämmande användas, dels att åt sådana skolans elever, som pröfvas vara i behof af landsvistelse under sommarferierna, bereda tillfälle härtill, dels till bekostande af fortsatt yrkesutbildning åt från skolan afgångna elever eller till deras understödande vid etablerande af en affär, dels ock till beredande af skild undervisning i något visst ämne åt särskildt begåfvade elever.

Sedan, jemlikt till Öfverstyrelsen aflåtet nådigt bref af den 10 Sept. 1896, ett tillskottsanslag af 68700 mark beviljats till härförinnan anslagna 300,000 mark för uppförande af ett tidsenligt anstalts-hus för skolan, har K. Senaten samma dag fastställt å Öfverstyrelsen för allmänna byggnaderna uppgjorda ritningar till nämnda byggnad, som skall uppföras å tomterna N:o 1, 3 och 5 i kvarteret 302 af området Berghäll invid denna stad, samt anbefallt nämnda Öfverstyrelse att låta utföra byggnadsarbetet.

Medlemmar i skolrådet hafva varit: byrådirektören C. B. Federley (ordf.), docenten, dr A. E. Nordman, friherrinnan E. Palmén, fröken R. Heikel och fröken K. Lagus. Efter fröken K. Lagus dödliga frånfälle har Öfverstyrelsen den 8 Dec. 1896 till medlem i skolrådet inkallat friherrinnan A. af Schultén.

Blindskolan i Kuopio.

Anstalten har under läsåret arbetat på en förberedande-, två skol- samt två handverksklasser med sammanlagdt 46 elever.

Anstaltens ledning har handhafts af föreståndaren, pastor K. Lyttikäinen. Fast anställning vid anstalten har vunnit filosofiemagistern H. Ståhl, som den 8 Dec. 1896 af Öfverstyrelsen förordnats att under två profår, räknadt från 1 Sept. 1897, vara lärare vid anstalten.

Staten för läsåret har blifvit fastställd till 38,570 mark.

För uppsättningsarbeten inom gossinternatets lokal, hvars remont i enlighet med afslutade hyreskontrakt åligger statsverket, har K. Senaten, jemlikt Ecklesiastikexpeditionens skrifvelse af den 13 April 1897, anslagit 400 mark.

För inköp af sju stycken horninstrument äfvensom af för blinda afpassade noter har K. Senaten, jemlikt sistnämnda skrifvelse, anslagit 800 mark.

Anstalten har under läseåret varit inrymd inom samma privata personer tillhöriga gårdar, som under föregående år, och har hyresbeloppet utgjort 5900 mark.

Medlemmar i skolrådet hafva varit: provincialläkaren Z. Walmari (ordf.), lektor E. Winter, handlanden I. Löf, fru J. Therman och fröken B. Stenius.

III. Privata Skolor.

Arbetskolan för öfveråriga blinda i Kuopio.

Sedan Kuopio filial af föreningen »De blindas vänner» genom K. Senatens resolution af den 12 Maj 1896 beviljats tillstånd att i Kuopio stad inrätta en arbetskola för öfveråriga blinda, har anstalten vid ingången af höstterminen 1896 vidtagit med sin verksamhet. I enlighet med anstaltens arbetsplan skall densamma emottaga sådana mellan aderton och trettio år varande blinda, som icke erhållit undervisning vid skolor för blinda barn eller ock förlorat synen i så framskriden ålder, att desamma icke vidare kunnat såsom elever i statens läroverk för blinda mottagas. Undervisningskursen är treårig med afbrott af två månaders sommarferier samt en veckas jul- och påskferier om året. Undervisning meddelas främst i sådana arbeten, med hvilkas tillhjälp eleverna efter slutad skolgång kunna lifnära sig sjelfva eller åtminstone bidraga till sitt förvärf, såsom korg- och borstarbeten, kvinnliga handarbeten, samt repslagning och nätbindning, hvarförutom tolf timmar i veckan anslås för teoretisk undervisning omfattande religionskunskap, innanläsning, skrifning, räkning och sång. Elevantalet under läseåret har uppgått till 10, däraf 7 män och 3 kvinnor. Såsom bidrag för upprätthållandet af anstalten uppbär föreningen i enlighet med ofvan åberopade resolution ett årligt anslag af 7000 mark att utgå under fem års tid, räknadt från ingången af läseåret 1896—1897. Såsom anstaltens föreståndarinna samt internatsföreståndarinna har föreningen anställt fröken L. Wikman. Härförutom tjänstgör en särskild handtverkslärare vid skolan.

Såsom skolråd för anstalten har skolrådet för blindskolan i Kuopio fungerat.

Anstalten för andesvaga barn å Perttula.

Elevantalet har under året vexlat mellan 45 och 49. Af sistnämnda antal voro 26 gossar och 23 flickor. 9 elever hafva undervisats å svenska samt 40 å finska språket. Anstaltens ledning har handhafts af filosofiemagistern E. L. Hedman, som för densammas upprätthållande åtnjutit ett anslag af 33762 mark 50 penni.

Under årets förlopp hafva särskilda nybyggnader blifvit för anstaltens räkning uppförda och för ändamålet godkända.

Ett reseanslag af 1000 mark har beviljats lärarinnan vid anstalten, fröken H. M. Ekholm.

Föreskrifven årsberättelse för året 1897 har af anstaltens föreståndare blifvit uppgjord och till Öfverstyrelsen för skolväsendet insänd.

*

*

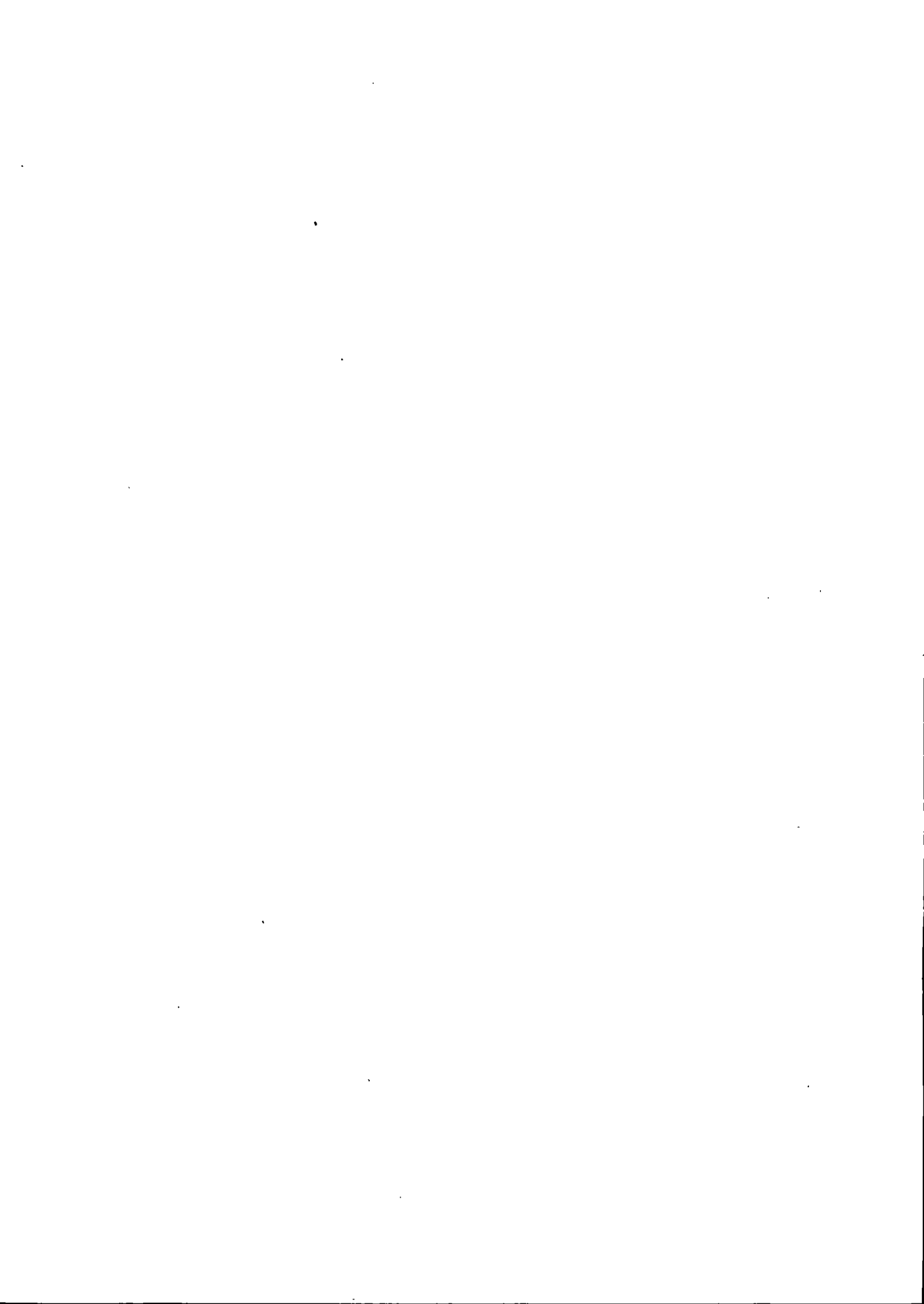
*

Ett antal statistiska tabeller för läsåret 1896—1897, sammanställda på grundval af från vederbörande anstaltsföreståndare i enlighet med föreskrifterna i Ecklesiastikexpeditionens skrifvelse af den 19 Februari 1895 inlämnade uppgifter bilägges underdånigst.

Helsingfors den 15 December 1897.

Ex officio:

Valter Forsius.



I. Uppgift på antalet lärare och lärarinnor vid döfstum- och blindskolorna i Finland under läsåret 1896—97.

Skolans beskaffenhet.	Skolorort.	Metod.	Undervisningspråk.	Antalet lärare och lärarinnor.						Hela summan.			
				Ordinarie och på prof förordnade.			Tjenstförrättande och biträdande.		Tillrärare, handarbetslärare.				
				Manliga.	Kvinnliga.	Summa.	Manliga.	Kvinnliga.	Summa.		Manliga.	Kvinnliga.	Summa.
				Manliga.	Kvinnliga.	Summa.	Manliga.	Kvinnliga.	Summa.		Manliga.	Kvinnliga.	Summa.
A. Döfstumskolor.													
Döfstumskolan	Borgå	tal-	svenska	—	2	2	1	—	—	5	5	8	
Läroanstalten för döfstumma	Åbo	skrif- o. åtb-	finska	—	1	1	1	4	5	2	7	13	
Döfstumskolan	Åbo	tal-	finska	1	4	5	—	—	—	1	3	9	
Döfstumskolan	S:t Michel	skrif-	finska	—	3	3	1	—	1	1	3	8	
Döfstumskolan	Kuopio	tal-	finska	3	7	10	—	—	—	—	1	11	
Döfstumskolan	Jyväskylä	skrif- o. åtb-	finska	2	1	3	—	3	3	2	3	11	
Döfstumskolan	Jakobstad	skrif- o. åtb-	svenska	1	2	3	1	—	1	2	2	8	
B. Blindskolor.													
Blindskolan	Helsingfors	—	sv. o. finska	—	3	3	—	1	1	2	4	10	
Blindskolan	Kuopio	—	finska	3	3	6	1	—	1	2	4	13	

II. Uppgift på antalet veckotimmar, som belöpa sig på särskilda lärare

Skolans beskaffenhet.	Skolort.	Antalet klasser o. afdeln.
A. Döfstumskolor.		
Döfstumskolan	Borgå	3
Läroanstalten för döfstumma	Åbo	5
Döfstumskolan	Åbo	5
Döfstumskolan	St Michel	4
Döfstumskolan	Kuopio	8
Döfstumskolan	Jyväskylä	6
Döfstumskolan	Jakobstad	3
B. Blindskolor.		
Blindskolan	Helsingfors	5
Blindskolan	Kuopio	5

och lärarinnor vid döfstum- och blindskolorna under läsåret 1896—97.

Antalet undervisningstimmar i veckan, som belöpa sig på:												
Förestånd. eller föreståndarinna.		Föreståndarinna för internatet.		Ordinarie, på prof tillförordnade, biträdande el. tjänstförrättande lärare o. lärarinnor.			Handarbets- samt timplärare och lärarinnor.			Summa veckotimmar.		Hela summan.
Läroämnen.	Öfningsämnen.	Läroämnen.	Öfningsämnen.	Antal lärare.	Läroämnen.	Öfningsämnen.	Antal lärare.	Läroämnen.	Öfningsämnen.	Läroämnen.	Öfningsämnen.	
19	—	22	—	1	26	—	5	4	48	71	48	119
12	—	—	—	5	136	2	7	—	75	148	77	225
—	—	—	—	5	136	4	4	—	52	136	56	192
20	—	23	—	2	57	—	4	—	59	100	59	159
10	—	—	—	9	209	46	1	—	27	219	73	292
18	—	—	—	5	136	14	4	8	82	162	96	258
6	—	—	—	3	60	12	4	12	35	78	47	125
17	—	—	—	3	82	6	6	20	92	119	98	217
12	—	—	21	3	71	5	8	7	102	90	128	218

III. Uppgift på antalet veckotimmar, som belöpa sig på särskilda läro- och öfningsämnen vid döfstum- och blindskolorna under läsåret 1896—97.

Skolans beskaffenhet.	Skolornt.	Klass eller årsafdelning.	Läro- och öfningsämnen.														Summa.			
			Frøbelska sanglekar.	Relig. o. textförklaring.	Modersmålet.	Räkning.	Geometri o. bokföring.	Geografi.	Historia.	Naturkunnighet.	Åskådningsundervisn.	Stilskrifning.	Gymnastik.	Modellering.	Teckning.	Sång.		Instrumentalmusik.	Handarbeten o. handtv.	
A. Döfstumskolor.																				
Döfstumskolan	Borgå	I III V	— 3 4	20 16 15	2 4 4	— — —	— — —	— — —	— — 3	— — —	2 6 6	— — —	— — —	— — —	— — —	— — —	— — —	— — —	10 (5) 43 (38) 46 (41)	
Läroanstalten för döfst.	Åbo	II f. öfverår. III f. d:o IV B ² IV B ¹ IV A	— — — — —	— — 14 16 13	— — 4 4 4	— — — — —	— — — — —	— — — — —	— — — — —	— — — — —	— — 1 1 1	— — — — —	— — — — —	— — — — —	— — — — —	— — — — —	— — — — —	— — — — —	— — — — —	50 (41) 50 (41) 50 (41) 50 (41) 50 (41)
Döfstumskolan	Åbo	I II III IV V	— — 4 6 6	28 21 20 17 15	2 4 4 4 4	— — — — —	— — — — —	— — — — —	— — — — —	— — — — —	— — — — —	— — — — —	— — — — —	— — — — —	— — — — —	— — — — —	— — — — —	— — — — —	— — — — —	36 36 40 40 40
Döfstumskolan	St. Michel	I II III IV	— — 4 4	21 22 17 15	2 3 5 5	— — — —	— — — —	— — — —	— — — —	— — — —	— — — —	— — — —	— — — —	— — — —	— — — —	— — — —	— — — —	— — — —	— — — —	40 (38) 42 (40) 43 (41) 42 (40)

IV. Uppgift på döfstum- och blindskolornas årsanslag och inkomster, utgifter
öfriga inventarier under

Skolans beskaflenhet.	Skolort.	Inkomster under läseåret.								Summa inkomster under läseåret. 1) o. 2)	
		Skolans anslag nr statsmedel. 1)		Under läseåret in- flutna räntemedel.		Under läseåret in- flutna gåvor, testa- menten, försälda elevarbeten etc.		Uppbitterade elev- afgifter för bekläd- nad.			
		Fmk.	nl.	Fmk.	nl.	Fmk.	nl.	Fmk.	nl.	Fmk.	nl.
A. Döfstumskolor.											
Döfstumskolan	Borgå	23,560	—	1,157	94	1,149	75	—	—	25,867	69
Läroanstalten för döfst.	Åbo	22,000	—	—	—	8,469	06	—	—	30,469	06
Döfstumskolan	Åbo	31,270	—	474	24	68	70	43	05	31,855	99
Döfstumskolan	S:t Michel	26,490	—	4	85	632	—	—	—	27,126	85
Döfstumskolan	Kuopio	51,160	—	228	83	25	—	—	—	52,613	83
Döfstumskolan	Jyväskylä	39,460	—	—	—	339	90	—	—	39,799	90
Döfstumskolan	Jakobstad	18,453	—	135	97	622	42	56	—	19,211	39
B. Blindskolor.											
Blindskolan	Helsingfors	30,799	59	1,206	84	29,463	89	450	—	63,202	67
Blindskolan	Kuopio	32,661	03	525	86	6,056	54	1,525	—	40,768	43

1) Häri ingå icke kostnaderna för skollokal.

2) Häri ingå icke influtna elevafgifter, der sådana oafkortadt inlevereras till

för undervisning, beklädnad, bibliotek, undervisnings- och arbetsmaterial samt läsåret 1896—97.

Utgifter under läsåret:				Summa utgifter under läsåret.				Under läsåret upptecknade elevavgifter.				Skolans räntebärande kapital vid läsårets ingång.				Skolans bibliotek.				Skolans under- och arbetsmaterial, der läsåret.				Skolans öfriga inventarier, der läsåret.			
för undervisning, kost, vård etc.		för beklädnad.		för åt elever utdelade premier etc.								Utgifter under läsåret.		Antalet under läsåret tillkomna böcker.		Antalet böcker vid läsårets början.											
Fmk.	nl.	Fmk.	nl.	Fmk.	nl.	Fmk.	nl.	Fmk.	nl.	Fmk.	nl.	Fmk.	nl.	Fmk.	nl.	Fmk.	nl.	Fmk.	nl.	Fmk.	nl.	Fmk.	nl.	Fmk.	nl.		
21,379	04	427	45	30	—	21,836	49	2,880	—	29,668	37	522	14	55	—	746	06	300	—								
28,184	52	148	75	—	—	28,333	27	5,994	14	2,493	63	—	—	—	—	—	—	—	—								
26,802	54	142	30	—	—	26,851	84	3,887	—	8,705	85	63	5	73	20	90	—	—	—								
30,796	06	42	—	—	—	30,838	06	3,245	—	—	—	64	33	—	—	689	93	590	—								
50,422	12	—	—	—	—	50,422	12	5,536	—	15,491	43	—	—	—	—	164	50	284	40								
39,460	—	253	30	86	60	39,799	90	6,015	—	—	—	28	9	82	50	1,275	88	1,888	62								
17,134	56	381	—	—	—	17,465	56	1,964	45	—	—	115	59	89	44	665	17	253	16								
37,649	59	1,330	—	1,000	—	39,979	59	4,230	—	21,222	12	218	5	—	—	2,861	65	624	—								
33,456	50	1,528	80	5,167	12	40,152	42	1,920	—	12,054	48	483	71	246	36	97	40	295	—								

statsverket.

V. Uppgift rörande i döfstum- och blindskolorna intagna elever under läsåret 1896—97.

Skolans beskaffenhet.	Skolort.	Antalet från senaste läsårs kvarstående elever.			Vid läsårets början intagna nya elever.			Summa elever under läsåret.			Under läsåret afgångna elever.			Summa afgångna elever.			Antalet till följande läsårs kvarstående elever.			Antalet under läsåret		Elevernas föräldrar äro:			Antalet elever som erläggas		Afgifter erläggas af:		Tidpunkten för lytets inträdande:			Lytets grad.		Elevernas begåfning.																			
		Mank.	Kvink.	Summa.	Mank.	Kvink.	Summa.	efter avslutad kurs.		före avslutad kurs.		Mank.	Kvink.	Summa.	Mank.	Kvink.	Summa.	Mank.	Kvink.	Summa.	Ingångna anmälningar om elevinträde.	afslagna ansökningar om elevinträde af burskändare utlymme.	Okänd fader.	i stad.		på landet.		ingen afgift eller externer.	nedsatt afgift.	hel afgift.	enskild person.	kommun, fättingvård etc.	förelidare.	före 4:de året.	efter 4:de året.	Uppgift saknas.	Döfstumskolor.			Blindskolor.		Medelmåttigt begåfvade (= b elever).	Valbegåfvade (= a elever).	Svagt begåfvade (= c elever) samt andesvaga.									
								Mank.	Kvink.	Summa.	Mank.													Kvink.	Summa.	Arbetare etc.	Sjelfogande bönder etc.										Tjenstemän och ståndspersoner.	Arbetare etc.	Fabrikanter och handverkare.	Tjenstemän och ståndspersoner.	Eleverna äro egentligen döfstumma.				Eleverna hafva hörselst.	Eleverna hafva talrest.	Eleverna hafva hör- o. talrest.	Eleverna äro helblinda.	Eleverna hafva synrest.	Eleverna äro egentligen döfstumma.	Eleverna hafva hörselst.	Eleverna hafva talrest.	Eleverna hafva hör- o. talrest.
A. Döfstumskolor.																																																					
Döfstumskolan	Borgå	12	8	20	10	6	16	22	14	36	2	—	2	1	—	1	3	—	3	19	14	33	10	—	—	1	—	3	—	7	23	2	5	25	6	8	21	1	5	25	3	3	1	—	3	32	—	—	17	16	3		
Läroanstalten för döfst.	Åbo	31	18	49	—	—	—	31	18	49	13	10	23	2	—	2	15	10	25	16	8	24	—	—	—	—	—	7	—	7	32	3	3	38	8	6	34	1	10	25	7	7	—	—	—	—	—	—	—	—	—	—	—
Döfstumskolan	Åbo	24	20	44	7	9	16	31	29	60	—	—	—	2	4	6	2	4	6	29	25	54	24	8	—	—	—	—	8	—	9	30	4	2	44	14	10	36	—	18	32	9	1	10	6	19	25	—	—	26	21	13	
Döfstumskolan	S:t Michel	21	12	33	13	3	16	34	15	49	—	—	—	5	1	6	5	1	6	29	14	43	24	3	6	—	—	3	—	15	26	5	2	47	—	9	36	4	11	25	4	9	3	2	9	35	—	—	14	23	12		
Döfstumskolan	Kuopio	47	40	87	5	10	15	52	50	102	6	13	19	—	2	2	6	15	21	46	35	81	44	16	12	—	—	3	1	29	69	—	2	87	13	30	57	2	34	58	9	1	9	6	21	66	—	—	42	43	17		
Döfstumskolan	Jyväskylä	31	27	58	14	18	32	45	45	90	12	13	25	3	2	5	15	15	30	30	30	60	79	47	2	—	—	—	—	24	66	—	1	88	1	12	72	5	15	58	17	—	5	14	2	69	—	—	45	38	7		
Döfstumskolan	Jakobstad	12	3	15	6	4	10	18	7	25	6	1	7	1	—	1	7	1	8	11	6	17	23	—	8	—	—	1	5	—	10	9	—	2	20	3	7	15	—	4	19	1	1	2	8	1	14	—	—	4	14	7	
Summa		178	128	306	55	50	105	233	178	411	39	37	76	14	9	23	53	46	99	180	132	312	204	74	28	1	1	29	1	101	264	14	17	349	45	82	271	18	97	242	50	22	30	36	55	241	—	—	148	155	59		
B. Blindskolor.																																																					
Blindskolan	Helsingfors	14	16	30	5	3	8	19	19	38	2	1	3	—	—	—	2	1	3	17	18	35	8	—	—	3	1	2	1	10	13	8	8	14	16	5	14	3	7	20	10	1	—	—	—	—	13	23	13	18	7		
Blindskolan	Kuopio	15	22	37	4	5	9	19	27	46	2	—	2	2	2	4	4	2	6	15	25	40	10	—	4	—	—	3	—	5	37	1	—	41	5	3	38	—	10	24	12	—	—	—	—	16	30	35	8	3			
Summa		29	38	67	9	8	17	38	46	84	4	1	5	2	2	4	6	3	9	32	43	75	18	—	4	3	1	5	1	15	50	9	8	55	21	8	52	3	17	44	22	1	—	—	—	—	29	53	48	26	10		

I3a

