

TALONRAKENTAMINEN JA SUHDANTEET

Huhtikuu 2005

Rakentaminen 2005:9

Lisätietoja: Anja Räisänen

Vastaava tilastojohtaja: Ilkka Hyppönen

TILASTOKIRJASTO



136 015 0280



TALONRAKENTAMINEN JA SUHDANTEET

Hyvä lukija

Julkaisu sisältää talonrakennusalan tuoreimmat tilastotiedot suhdanteiden seurantaan varten.

Julkaisu ilmestyy Rakentaminen sarjassa.

Lisätietoja:

Anja Räisänen (09) 1734 2230
tai ko. sivun alalaidassa mainittu henkilö

Vuosikertahinta 66 euroa.
Kestotilauksena 61 euroa
Ilmestyy 11 kertaa vuodessa.

© 2005 Tilastokeskus

Julkaisun tiedot vapaasti lainattavissa.
Lainattaessa mainittava ko. tiedon kohdalla ilmoitettu lähde.

ISSN 0784-8390/Rakentaminen
ISSN 1238-7142/Talonrakentaminen ja Suhdanteet

Rakentaminen 2005:9
Bygget
Construction

SVT
Suomen virallinen tilasto
Finlands officiella statistik
Official Statistics of Finland

sähköposti:
rakennus.suhdanne@tilastokeskus.fi

<u>Uudisrakentaminen, työllisyys ja hintaindeksit muutosprosentteineen</u>	3
<u>Uudisrakentaminen</u>	4
<u>Uudisrakentamisen volyyymi-indeksi</u>	5
<u>Korjausrakentaminen</u>	7
<u>Myönnettyt rakennusluvut</u>	8
<u>Rakennustarvikkeiden kauppa</u>	10
<u>Talonrakennusyriytysten liikevaihto- ja palkkasummaindeksit</u>	11
<u>Talonrakennusalan työllisyys</u>	12
<u>Rakennuskustannusindeksi</u>	13
<u>Kiinteistökaupat</u>	14
<i>Väestörekisterikeskuksen liite:</i>	
<u>Uusimmat suuret rakennuskohteet</u>	15

Trendi kuvaa sarjan pitkän ajan suhdannevaihtelua.

Tämän julkaisun trendikuviot on tuotettu X11-ARIMA -kausitasoitusmenetelmällä.

Se on laskennallinen menetelmä, jonka avulla pyritään poistamaan alku-peräisistä sarjoista säännöllisenä toistuva vuodenaajoista johtuva vaihtelu. X11-ARIMA perustuu pitkälle kehitettyyn liukuvien keskiarvojen menetelmään.

Julkaisussa tähdellä * merkityt ovat ennakkotietoja.

UUDISRAKENTAMINEN, TYÖLLISYYS JA HINTAINDEKSIT MUUTOSPROSENTEINEEN

UUDISRAKENTAMINEN

2004*												2005*	
tammi	helmi	maalis	huhti	touko	kesä	heinä	elo	syys	loka	marras	joulu	tammi	tammi
1,86	2,16	3,75	5,13	4,96	7,09	2,63	3,19	4,07	2,82	2,44	2,92	2,72	2,72
10	-18	2	-11	11	41	-16	-9	8	-15	-11	-25	56	56
1 866	1 938	3 495	3 829	4 026	4 812	2 616	2 710	3 074	2 378	1 945	2 126	1 254	1 254
1,90	2,02	2,42	3,09	4,99	4,69	3,10	4,52	3,00	2,42	2,85	1,73		
25	1	22	-7	2	-2	5	27	-18	-28	23	13		
1 769	1 433	2 677	3 161	4 420	3 977	2 188	3 500	2 788	2 377	2 410	1 544		
94,9	85,7	80,8	80,0	86,8	96,9	103,4	110,2	113,9	112,6	108,2	98,2	92,6	92,6
4,5	6,2	6,6	5,0	8,4	7,3	4,7	4,2	2,0	0,7	2,5	2,3	-2,4	-2,4

TYÖLLISYYS

2004												2005	
helmi	maalis	huhti	touko	kesä	heinä	elo	syys	loka	marras	joulu	tammi	helmi	helmi
99	108	111	115	124	125	116	117	124	110	115	110	109	109
-9	0	-11	0	-6	-5	1	7	0	-4	-1	-8	11	11
19	19	17	15	15	15	14	14	15	16	18	19	19	19
-5	-5	-7	-6	-3	-3	-4	-3	-4	-3	-4	-3	-3	-3
670	1 046	1 368	1 418	1 234	1 314	1 542	1 295	1 409	1 194	972	1 116	1 392	1 392
6	22	48	-20	-22	9	29	8	47	65	124	90	108	108

HINTA- JA KUSTANNUSINDEKSIT

2004												2005	
helmi	maalis	huhti	touko	kesä	heinä	elo	syys	loka	marras	joulu	tammi	helmi	helmi
105,7	106,4	107,0	107,3	108,0	108,2	108,6	108,7	109,0	109,2	109,3	109,8	110,1	110,1
1,3	1,3	1,6	1,9	2,4	2,5	2,8	2,9	3,6	3,7	3,8	4,0	4,2	4,2
105,4	105,0	105,1	105,2	105,1	105,0	105,3	105,7	106,0	105,5	105,7	105,0	105,6	105,6
0,1	-0,5	-0,4	-0,1	-0,1	0,3	0,4	0,4	0,9	0,5	0,4	0,2	0,2	0,2

2003				2004*			
I nelj.	II nelj.	III nelj.	IV nelj.	I nelj.	II nelj.	III nelj.	IV nelj.
110,4	112,6	115,0	116,5	119,6	122,5	122,5	123,3
6,6	5,3	6,2	7,4	8,3	8,7	6,6	5,8

Myönnetty rakennusluvut, milj. m³

Muutos-% edellisen vuoden vastaavasta kuukaudesta ¹⁾

Myönnetty rakennusluvut asunnoille, kpl

Aloitettujen rakennusluovut, milj. m³ ks. sivu 4

Muutos-% edellisen vuoden vastaavasta kuukaudesta

Aloitettujen asunnot, kpl ks. sivu 4

Uudisrakentamisen volyyymi-indeksi 2000=100

Muutos-% edellisen vuoden vastaavasta kuukaudesta.

Talonrakennusalan työlliset, 1000 henkeä

Muutos-% edellisen vuoden vastaavasta kuukaudesta

Talonrakennusalan työttömät, 1000 henkeä

Muutos-% edellisen vuoden vastaavasta kuukaudesta (Lähde: Työministeriö)

Talonrakennusalan avoimet työpaikat, kpl

Muutos-% edellisen vuoden vastaavasta kuukaudesta (Lähde: Työministeriö)

Rakennuskustannusindeksi 2000=100

Muutos-% edellisen vuoden vastaavasta kuukaudesta

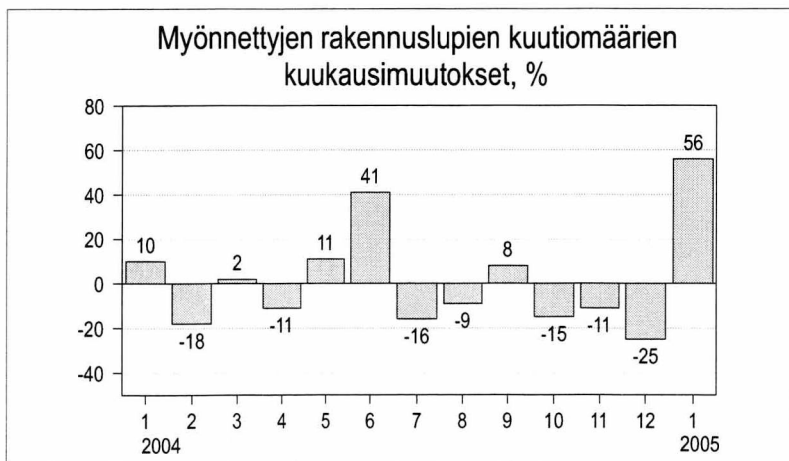
Kuluttajahintaindeksi 2000=100

Muutos-% edellisen vuoden vastaavasta kuukaudesta

Asuntojen hintaindeksit 2000=100

Asunnot yhteensä

Muutos-% edellisen vuoden vastaavasta neljänneksestä



¹⁾ Myönnettyjen rakennuslupien kuutiomäärien muutosprosentit lasketaan edellisen vuoden vastaavan ajankohdan ennakkotiedoista.

UUDISRAKENTAMINEN

UUDISRAKENTAMINEN, milj. m³

	Myönnetyt rakennusluvut		Aloitettut rakennukset ¹⁾	
	2004*	2005*	2003	2004*
Koko maa				
tammi	1,86	2,72	1,52	1,90
helmi	2,16		1,99	2,02
maalisk	3,75		1,98	2,42
huhti	5,13		3,31	3,09
touko	4,96		4,90	4,99
kesä	7,09		4,80	4,69
heinä	2,63		2,95	3,10
elo	3,19		3,56	4,52
syys	4,07		3,68	3,00
loka	2,82		3,37	2,42
marras	2,44		2,31	2,85
joulu	2,92		1,53	1,73
Koko vuosi	43,03		35,91	36,69

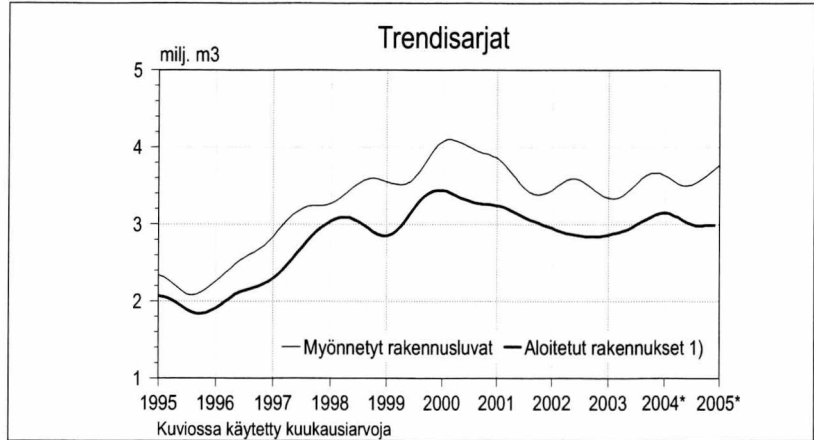
1) Aloitusten kuukausiarvot julkaistaan neljänneksittäin.

ASUNNOILLE MYÖNNETYT RAKENNUSLUVAT

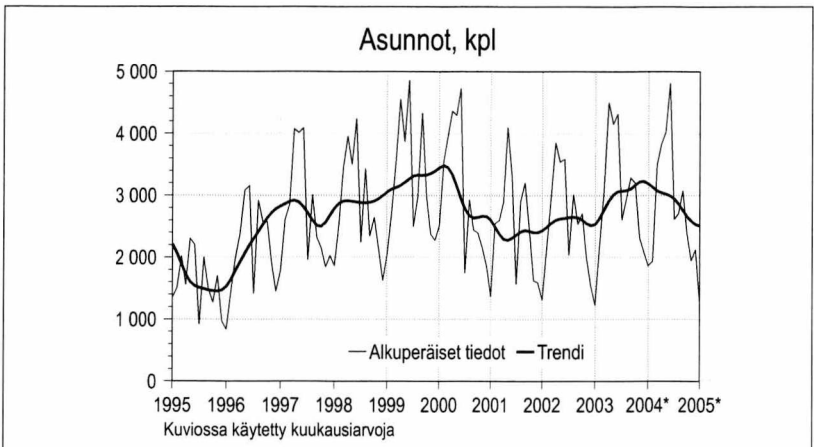
Koko maa	Asunnot, kpl	
	2004*	2005*
tammi	1 866	1 254
helmi	1 938	
maalisk	3 495	
huhti	3 829	
touko	4 026	
kesä	4 812	
heinä	2 616	
elo	2 710	
syys	3 074	
loka	2 378	
marras	1 945	
joulu	2 126	
Koko vuosi	34 815	

MYÖNNETYT RAKENNUSLUVAT, 1000m³ Pääkaupunkiseutu

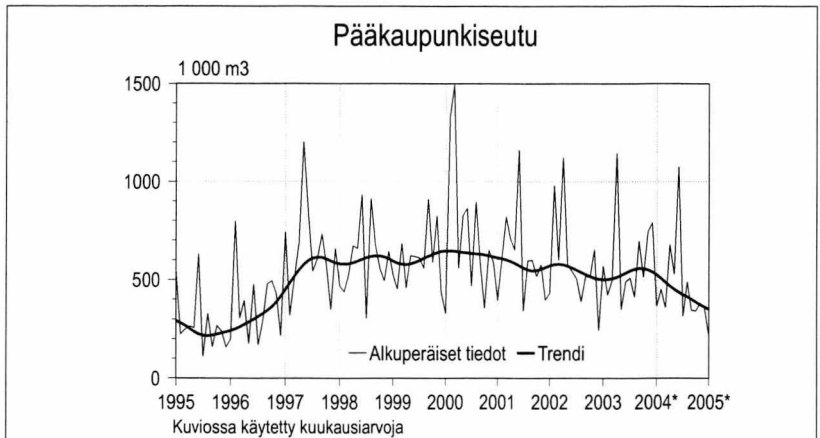
	2004*	2005*
tammi	365	215
helmi	451	
maalisk	359	
huhti	678	
touko	529	
kesä	1 076	
heinä	315	
elo	489	
syys	345	
loka	342	
marras	381	
joulu	359	
Koko vuosi	5 690	



Uudisrakentaminen



Myönnetyt rakennusluvut

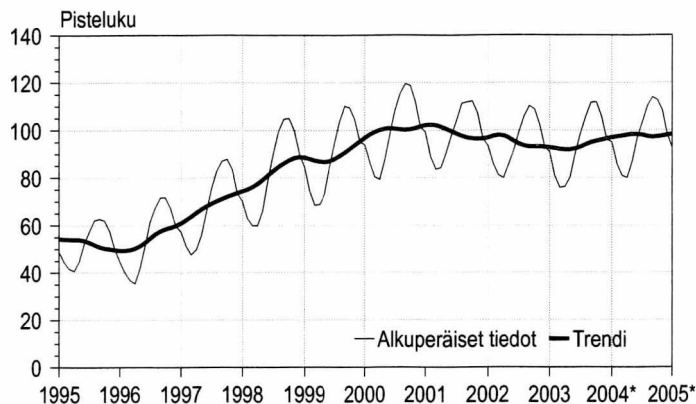


Myönnetyt rakennusluvut

Lähde: Tilastokeskus, Rakentamisen suhdanteet
Tiedustelut: Paula Salminen (09) 17 341

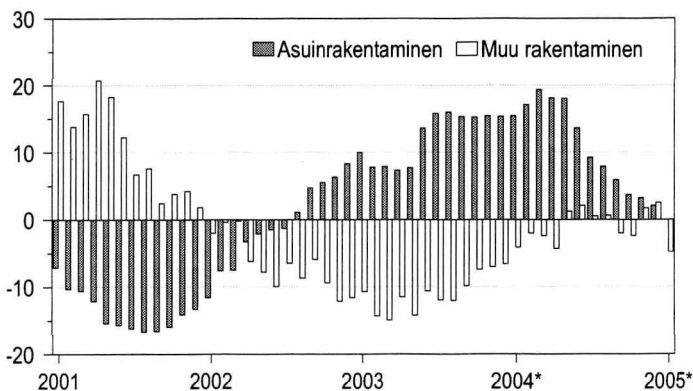
UUDISRAKENTAMISEN VOLYYMI- INDEKSI 2000 = 100

Uudisrakentamisen volyyymi-indeksi 2000=100



Uudisrakentamisen volyyymi-indeksi 2000=100

Asuinrakentaminen ja muu rakentaminen
Muutos edellisen vuoden vastaavasta kuukaudesta, %



Uudisrakentamisen volyyymi-indeksi 2000=100

Uudisrakentamisen volyyymi-indeksi 2000=100 kuvaa talonrakentamisen määrän kehitystä vuoden 2000 hintatasossa. Talonrakentamiseen sisältyvät uudisrakentaminen ja olemassa olevien rakennusten laajennukset. Korjausrakentaminen ja uudelleen rakentamiseen verrattavissa olevat muutokset eivät sisälly uudisrakentamisen volyyymi-indeksiin.

Volyyymi-indeksin avulla voidaan tarkastella rakennustyömaalla syntyvän uudisrakennustuotannon arvon muutoksia kuukausittain. Uudisrakentaminen on tilastoissa jaettu talotyypin ja pääasiallisen rakentajan mukaan. Liiketaloudellisessa rakentamisessa rakentajana on yleensä rakennusliike tai jokin muu ulkopuolinen ammattirakentaja. Omatoimisessa rakentamisessa vain osan tekee ammattirakentaja.

Vuoden 2004 lopulliset tiedot julkaistaan vuoden 2005 kesäkuussa. Siihen saakka vuoden 2004 tiedot ovat ennakkollisia. Aina samalla kun tuoreimmat tiedot julkaistaan, korjataan aiempia ennakkotietoja.

Lähde: Tilastokeskus, Rakentamisen suhdanteet
Tiedustelut: Anja Räisänen (09) 17 341

UUDISRAKENTAMISEN VOLYYMI- INDEKSI 2000 = 100

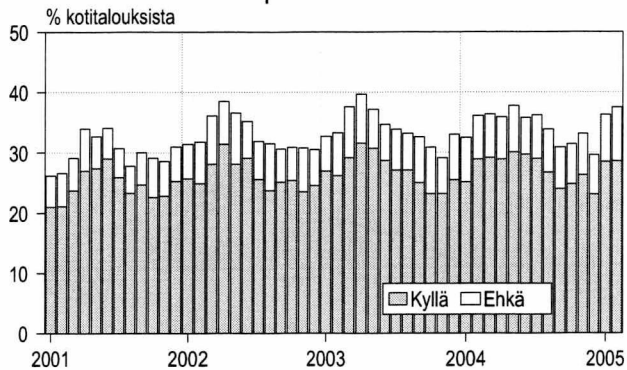
	Koko rakentaminen			Asuinrakentaminen			Muu rakentaminen			Koko rakentamisen yhteensä Muutosprosentti
	Yhteensä	Liiketaloudellinen rakentaminen	Oma-toiminen rakentaminen	Yhteensä	Liiketaloudellinen rakentaminen	Oma-toiminen rakentaminen	Yhteensä	Liiketaloudellinen rakentaminen	Oma-toiminen rakentaminen	
2000	100,0	100,0	100,0	100,0	100,0	100,0	100,0	100,0	100,0	
2001	99,0	101,5	94,1	86,1	83,6	89,2	109,7	112,8	100,9	-1,0
2002	94,7	92,9	98,1	85,8	80,2	92,9	102,1	100,8	105,4	-4,3
2003	93,6	86,3	107,6	96,9	84,6	112,2	91,0	87,3	101,2	-1,2
2004*	97,6	89,8	112,6	106,5	94,2	121,8	90,4	86,9	99,9	4,3
2004*										
I	94,9	90,0	104,3	102,0	91,9	114,8	89,0	88,9	89,5	4,5
II	85,7	85,3	86,6	90,2	86,6	94,8	82,0	84,4	75,1	6,2
III	80,8	83,5	75,6	83,0	84,0	81,8	78,9	83,2	67,0	6,6
IV	80,0	81,7	76,8	82,1	83,0	80,9	78,3	80,9	71,1	5,0
V	86,8	85,1	90,1	89,3	87,9	91,1	84,8	83,3	88,9	8,4
VI	96,9	89,8	110,4	101,2	93,4	110,9	93,3	87,5	109,8	7,3
VII	103,4	89,8	129,3	111,9	95,9	132,0	96,3	85,9	125,5	4,7
VIII	110,2	94,4	140,4	124,2	103,7	150,1	98,6	88,5	126,9	4,2
IX	113,9	96,5	147,2	131,3	106,4	162,7	99,5	90,2	125,5	2,0
X	112,6	95,7	144,9	130,3	104,0	163,5	98,0	90,5	118,9	0,7
XI	108,2	95,0	133,3	123,1	100,5	151,5	95,9	91,5	108,0	2,5
XII	98,2	90,5	112,8	108,7	93,6	127,6	89,5	88,6	92,2	2,3
2005*										
I	92,6	87,9	101,6	102,0	92,5	114,1	84,7	85,0	84,1	-2,4

	Kaikki rakennukset	Asuinrakennukset	Liike- ja toimistorakennukset	Julkiset palvelurakennukset	Teollisuus- ja varistorakennukset	Teollisuusrakennukset	Maatalousrakennukset
2000	100,0	100,0	100,0	100,0	100,0	100,0	100,0
2001	99,0	86,1	103,4	112,0	124,8	126,6	101,2
2002	94,7	85,8	83,0	129,5	109,0	108,0	107,1
2003	93,6	96,9	80,6	117,2	81,1	72,4	96,2
2004*	97,6	106,5	81,6	107,9	86,8	75,1	125,9
2004*							
I	94,9	102,0	85,9	106,9	89,5	75,0	85,7
II	85,7	90,2	80,4	102,1	87,8	74,9	64,7
III	80,8	83,0	79,4	103,3	83,6	72,6	53,2
IV	80,0	82,1	79,1	101,0	79,4	67,5	48,6
V	86,8	89,3	78,5	107,8	82,6	70,2	56,9
VI	96,9	101,2	80,8	110,3	88,9	74,8	72,0
VII	103,4	111,9	77,8	110,6	88,7	75,4	88,4
VIII	110,2	124,2	83,4	110,8	84,0	74,7	103,2
IX	113,9	131,3	85,5	114,6	82,9	73,5	109,4
X	112,6	130,3	85,1	113,0	85,8	75,3	107,4
XI	108,2	123,1	83,3	107,3	95,6	84,3	97,6
XII	98,2	108,7	79,8	106,5	93,1	82,9	82,0
2005*							
I	92,6	102,0	77,5	103,8	89,0	80,5	74,5

* ennakkotieto

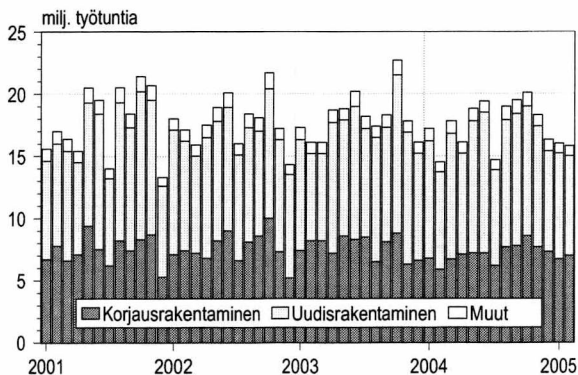
KORJAUSRAKENTAMINEN

Asunnon korjausaikomukset seuraavan puolen vuoden aikana



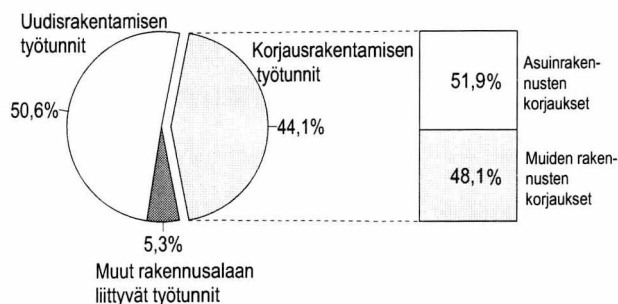
Kuluttajabarometri

Talonrakennusalan ammattirakentajien työtunnit



Työvoimatutkimus

Talonrakennusalan ammattirakentajien työtuntien jakauma helmikuussa 2005



Työvoimatutkimus

Lähde: Tilastokeskus, Kuluttajabarometri ja Rakentamisen suhdanteet
Tiedustelut: Pertti Kangassalo ja Kaj Isaksson (09) 17 341

KOTITALOUKSIEN ASUNNON KORJAUS- JA PERUSKORJAUSAIKOMUKSET, Prosenttia kotitalouksista

	ASUNNON KORJAUS		PERUSKORJAUS	
	kyllä	ehkä	kyllä	ehkä
2004				
helmi	28,9	7,2	12,2	6,5
maalis	29,2	7,2	10,6	5,2
huhti	28,9	7,0	10,6	6,6
touko	30,1	7,7	11,3	5,6
kesä	29,7	6,1	12,0	4,2
heinä	29,0	7,2	9,4	5,1
elo	26,7	7,2	10,9	6,9
syys	24,0	6,9	8,5	5,6
loka	24,8	6,6	11,1	6,1
marras	26,3	6,8	9,5	6,2
joulu	23,1	6,5	11,3	4,9
2005				
tammi	28,5	7,8	15,6	7,6
helmi	28,6	8,9	14,6	7,6

Asunnon korjaus suunnittelujakso 6 kk
Asunnon peruskorjaus suunnittelujakso 12 kk

Peruskorjaus:

lämmitysjärjestelmän korjaus tai uusiminen, kylpyhuone-, WC- tai saunaremontti

Korjaus:

tapetointi, maalaus tms.

TALONRAKENNUSALAN AMMATTIRAKENTAJIEN TYÖTUNNIT, milj. tuntia

	Uudisrakentaminen	Korjausrakentaminen	Muu	Yhteensä
2004				
helmi	7,8	5,9	0,8	14,5
maalis	10,1	6,7	1,0	17,8
huhti	8,1	7,1	0,9	16,1
touko	10,6	7,2	1,0	18,8
kesä	11,3	7,2	0,9	19,4
heinä	7,7	6,2	0,8	14,7
elo	10,2	7,7	1,1	19,0
syys	10,6	7,8	1,1	19,5
loka	10,4	8,6	1,1	20,1
marras	9,7	7,7	0,9	18,3
joulu	8,1	7,3	0,9	16,3
2005				
tammi	8,5	6,7	0,8	16,0
helmi	8,0	7,0	0,8	15,8

Tiedot perustuvat Työvoimatutkimukseen.

MYÖNNETYT RAKENNUSLUVAT

KAIKKI RAKENNUKSET

Myönnetty rakennusluvut, alkuperäiset arvot, 1 000 m³

	2004*	2005*
tammi	1 864	2 723
helmi	2 164	
maalis	3 748	
huhti	5 125	
touko	4 961	
kesä	7 088	
heinä	2 634	
elo	3 194	
syys	4 072	
loka	2 822	
marras	2 442	
joulu	2 919	

Koko vuosi 43 033

ASUINRAKENNUKSET

Myönnetty rakennusluvut, alkuperäiset arvot, 1 000 m³

	2004*	2005*
tammi	744	538
helmi	772	
maalis	1 495	
huhti	1 724	
touko	1 831	
kesä	2 103	
heinä	1 114	
elo	1 135	
syys	1 278	
loka	1 017	
marras	844	
joulu	837	

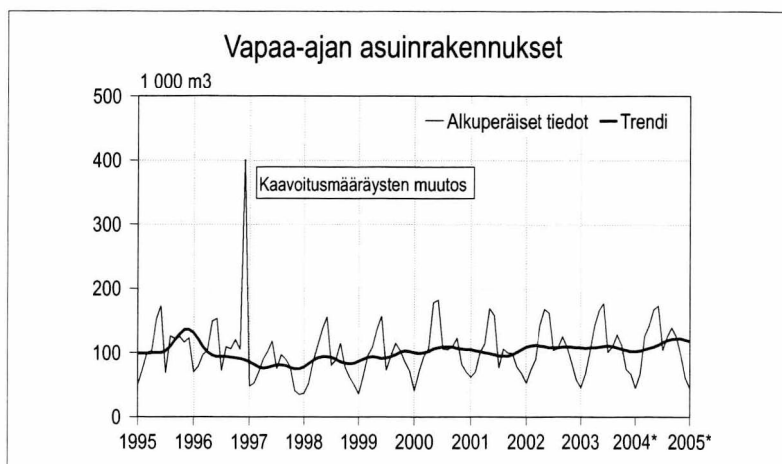
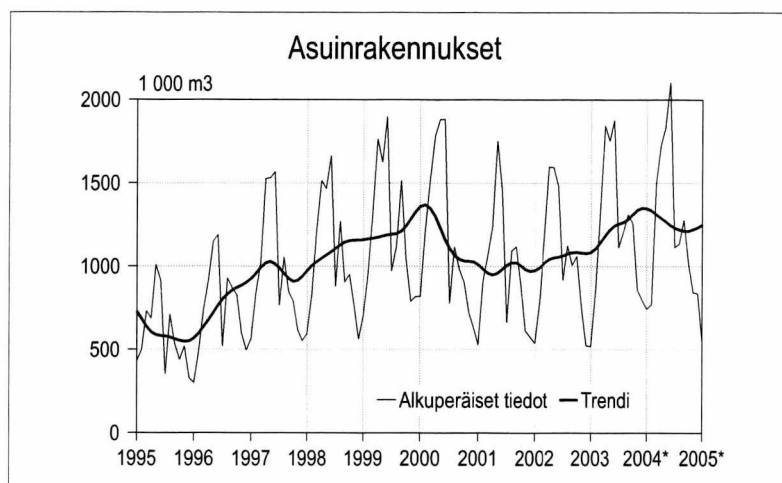
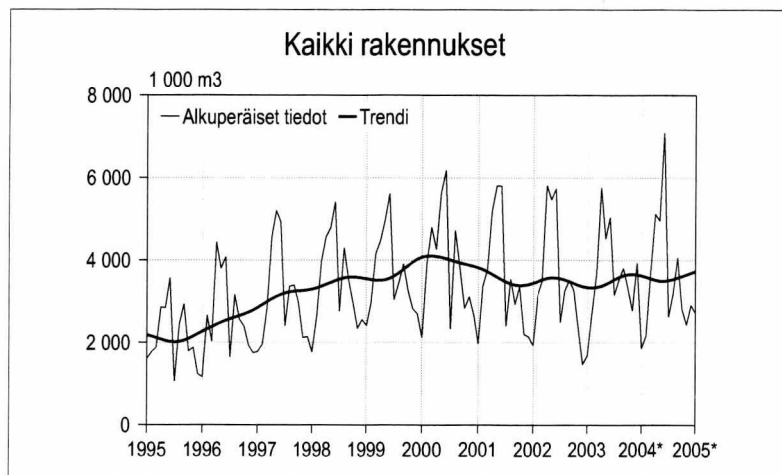
Koko vuosi 14 896

VAPAA-AJAN ASUINRAKENNUKSET

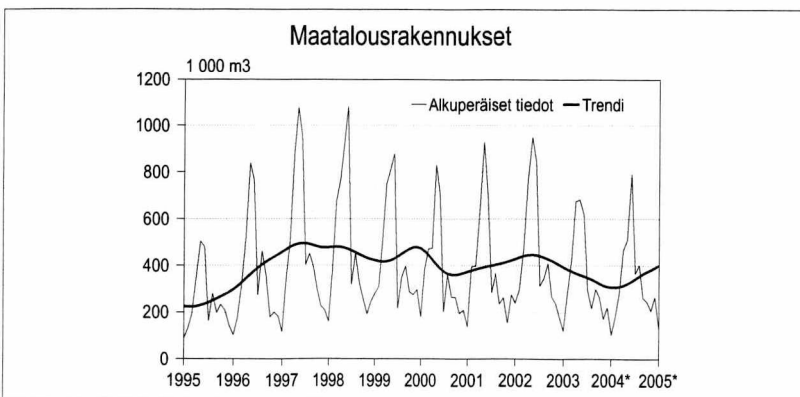
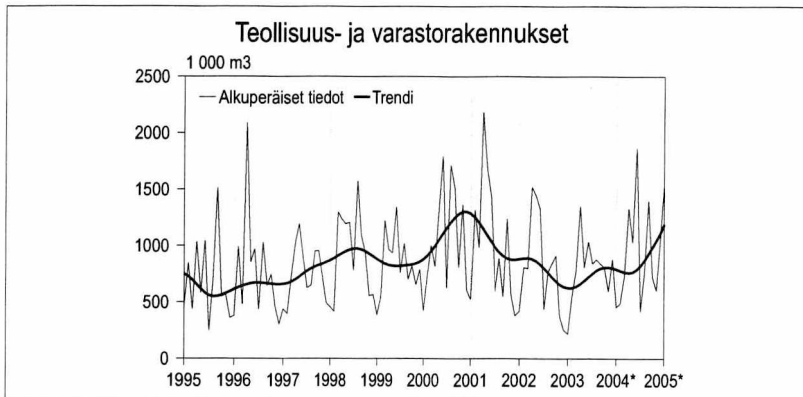
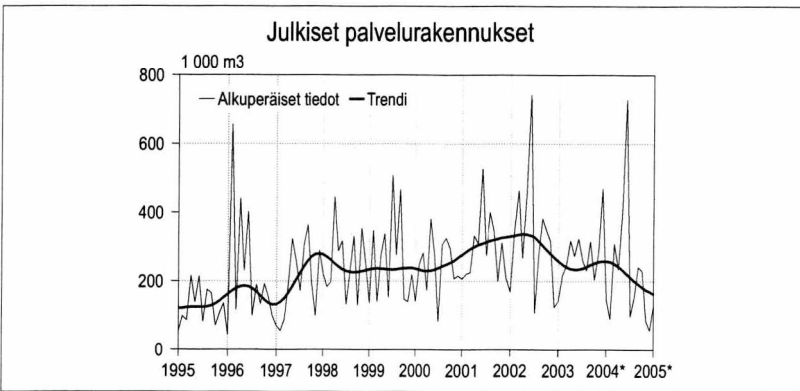
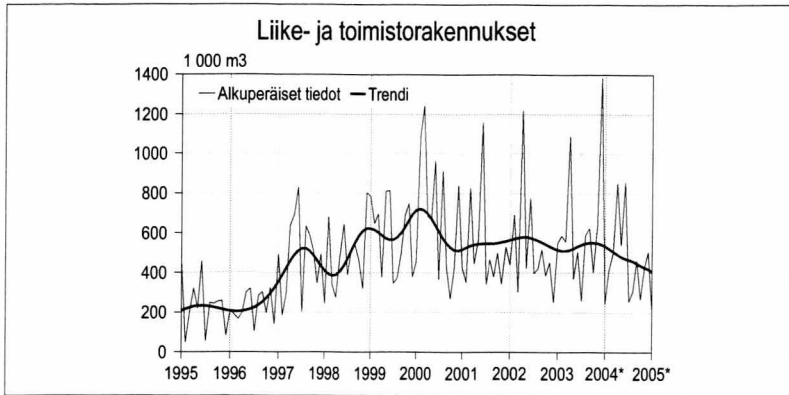
Myönnetty rakennusluvut, alkuperäiset arvot, 1 000 m³

	2004*	2005*
tammi	45	45
helmi	67	
maalis	126	
huhti	142	
touko	167	
kesä	173	
heinä	104	
elo	125	
syys	139	
loka	125	
marras	96	
joulu	61	

Koko vuosi 1 371



Lähde: Tilastokeskus, Rakentamisen suhdanteet
Tiedustelut: Paula Salminen (09) 17 341



LIIKE- JA TOIMISTORAKENNUKSET
Myönnettyt rakennusluvut, alkuperäiset arvot,
1 000 m³

	2004*	2005*
tammi	243	216
helmi	411	
maalis	499	
huhti	851	
touko	539	
kesä	855	
heinä	256	
elo	306	
syys	462	
loka	267	
marras	427	
joulu	505	

Koko vuosi 5 620

JULKISET PALVELURAKENNUKSET
Myönnettyt rakennusluvut, alkuperäiset arvot,
1 000 m³

	2004*	2005*
tammi	147	129
helmi	91	
maalis	309	
huhti	235	
touko	412	
kesä	729	
heinä	98	
elo	154	
syys	242	
loka	230	
marras	85	
joulu	57	

Koko vuosi 2 791

TEOLLISUUS- JA VARASTORAKENNUKSET
Myönnettyt rakennusluvut, alkuperäiset arvot,
1 000 m³

	2004*	2005*
tammi	454	1 554
helmi	487	
maalis	727	
huhti	1 326	
touko	1 029	
kesä	1 864	
heinä	419	
elo	765	
syys	1 395	
loka	719	
marras	603	
joulu	1 055	

Koko vuosi 10 843

MAATALOUSRAKENNUKSET
Myönnettyt rakennusluvut, alkuperäiset arvot,
1 000 m³

	2004*	2005*
tammi	104	132
helmi	182	
maalis	283	
huhti	466	
touko	510	
kesä	791	
heinä	366	
elo	402	
syys	261	
loka	244	
marras	206	
joulu	265	

Koko vuosi 4 079

RAKENNUSTARVIKKEIDEN KAUPPA

RAKENNUSKUSTANNUSINDEKSI 2000=100 Tarvikeindeksit

		Rak.tekn. töiden tarvik- keet	LVI- tarvik- keet	Sähkö- tarvik- keet	Maalaus- tarvik- keet
2004	II	104,5	114,4	103,0	104,2
	III	104,9	114,8	102,5	104,7
	IV	105,6	114,8	102,7	106,6
	V	106,2	115,6	102,8	105,9
	VI	107,8	115,7	103,0	106,4
	VII	108,2	116,5	103,3	106,1
	VIII	108,7	118,3	103,6	107,2
	IX	108,8	118,9	104,0	106,8
	X	109,7	120,4	105,3	107,0
	XI	110,1	121,5	104,5	107,5
	XII	110,0	121,5	105,0	107,8
	2005	I	110,7	122,3	107,2
II		111,3	122,4	106,4	109,9

RAKENNUSTARVIKKEIDEN TUUKUKAUPPA Sähkötarvikkeiden kokonaisymyynti

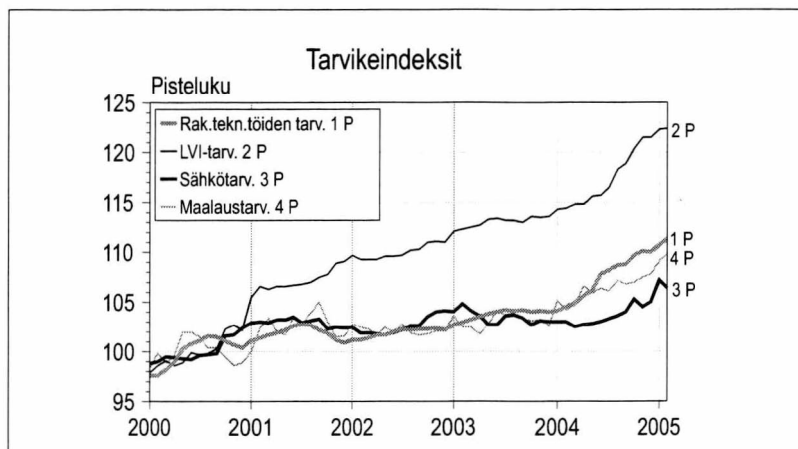
	2004 milj. euroa	2005 milj. euroa
tammi	39,9	42,0
helmi	37,9	42,2
maalisk	45,2	
huhti	45,6	
touko	48,2	
kesä	50,2	
heinä	42,2	
elo	50,9	
syys	58,8	
loka	53,9	
marras	54,9	
joulu	45,9	

Otoksessa mukana 11 yritystä, jotka edustavat yli 95 prosenttia Suomen sähkötukkukaupasta. Kuu-kausittain seurataan 38 tuoteryhmän myyntiä

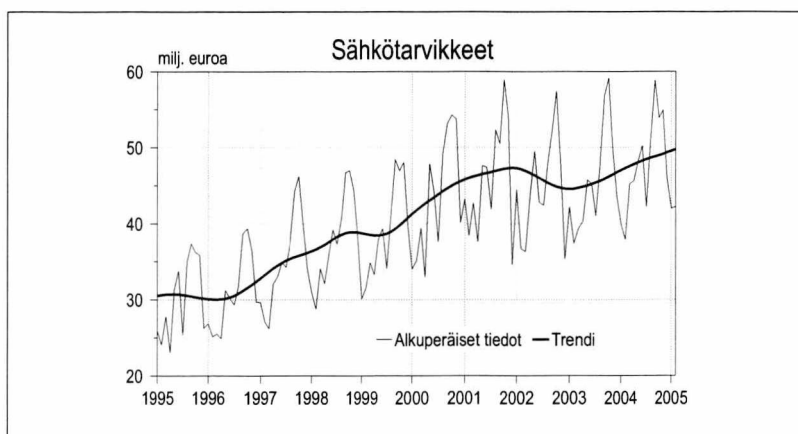
RAKENNUSTARVIKKEIDEN TUUKUKAUPPA LVI-tarvikkeiden kokonaisymyynti

	2004 milj. euroa	2005 milj. euroa
tammi	48,0	53,6
helmi	53,0	56,7
maalisk	61,6	
huhti	59,1	
touko	66,2	
kesä	71,2	
heinä	60,4	
elo	66,9	
syys	73,5	
loka	71,3	
marras	72,4	
joulu	62,0	

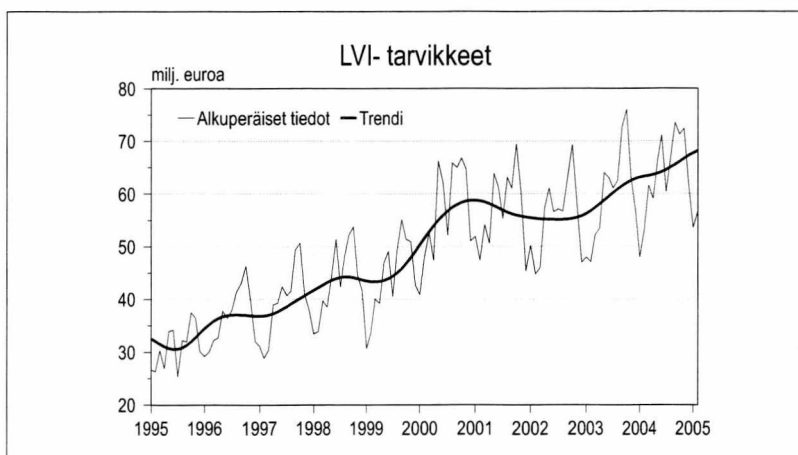
Luvuissa mukana neljän yrityksen tiedot. Ne kattavat 95 prosenttia LVI-tarvikkeiden tukkukaupan kokonaisymyynnistä.



Rakennuskustannusindeksi 2000=100



Sähkötukkukauppa

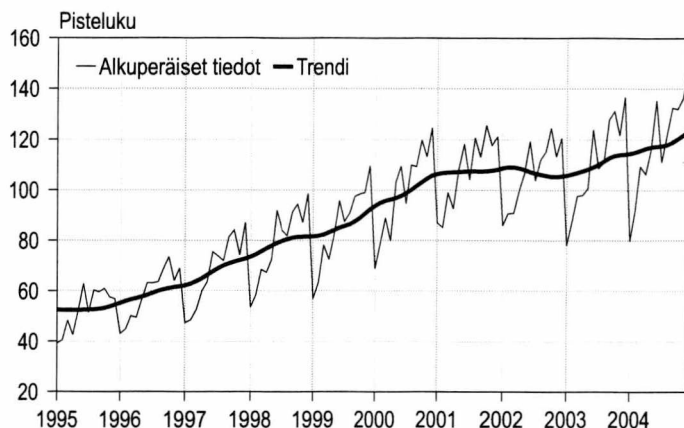


LVI-tukkukauppa

Lähde: Tilastokeskus, SVT Rakennuskustannusindeksi, Suomen Sähkötukuliikkeiden Liitto ja Suomen Putkikauppiasyhdistys
Tiedustelut: Tilastokeskus, Sinikka Kanerva (09) 17 341, Sähkötukuliikkeet Hendry Nysten (09) 696 3700, www.sstl.fi/tilastot, Putkikauppiasyhdistys, Olle Grönlund (09) 348 3400

TALONRAKENNUSYRITYSTEN LIIKEVAIHTO- JA PALKKASUMMAINDEKSIT

Talonrakennusyritysten liikevaihtoindeksi 2000=100



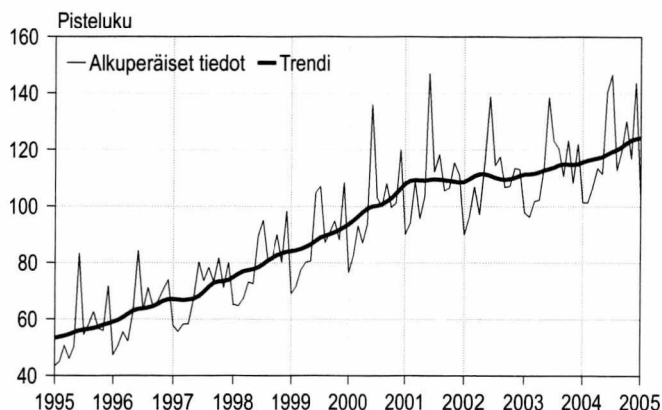
LIKEVAIHTOINDEKSI 2000=100

	2003	2004	muutos% ¹⁾
tammi	78,2	79,9	8,5
helmi	87,4	92,0	7,9
maalis	97,6	109,3	6,8
huhti	97,9	106,2	8,7
touko	100,6	116,1	12,0
kesä	123,7	135,4	11,0
heinä	108,5	111,0	8,9
elo	110,7	121,8	7,4
syys	127,9	132,5	5,2
loka	131,1	132,0	4,5
marras	121,6	136,1	5,3
joulu	136,8	147,1	6,6
vuoden ka.	110,2	118,3	7,4

Tarkasteltava muuttuja on kotimaan liikevaihto, joka muodostuu kotimaan arvonlisäveronalaisesta myynnistä.

¹⁾ muutosprosentti on kolmen viimeisen kuukauden muutos verrattuna edellisen vuoden vastaavaan ajanjaksoon.

Talonrakennusyritysten palkkasummaindeksi 2000=100



PALKKASUMMAINDEKSI 2000=100

	2004	2005	muutos% ¹⁾
tammi	101,3	102,8	9,7
helmi	101,3		
maalis	106,5		
huhti	113,4		
touko	111,5		
kesä	140,4		
heinä	146,6		
elo	112,8		
syys	119,4		
loka	130,2		
marras	116,9		
joulu	143,8		
vuoden ka.	120,3		

Tarkasteltava muuttuja on ennakonpidätyksen alaiset palkat, joiden perusteella maksetaan työnantajan sosiaaliturvamaksua.

Rakentamisen liikevaihdon ja palkkasumman arvoindeksit julkaistaan kuukausittain Tilastokeskuksen Internet-sivuilla osoitteessa: www.tilastokeskus.fi/rakentamisenliikevaihto indeksit, jossa ne löytyvät myös Excel-taulukoina.

Kuukausittaisten arvoindeksien laskenta perustuu verottajan arvonlisävero- ja työnantajasuoritustietoihin, joita täydennetään Tilastokeskuksen aineistolla.

Kausitasoitusmenetelmän muutos: Kausitasoitusmenetelmä muuttui tammikuun palkkasummatiedoista alkaen. Kausitasoitettuja aikasarjoja tuotetaan Eurostatin suosittamalla TRAMO/SEATS-menetelmällä aiemmin käytössä olleen X11-menetelmän sijasta. Kausitasoitettuja sarjoja ja trendit, kauppa- tai työpäiväkorjat sarjat sekä niistä lasketut muutosprosentit muuttuvat hieman aiemmin julkaistusta. Sarjojen tulkinta ei muutu.

Liikevaihdon osalta siirrytään samaan menetelmään kun tammikuun luvut julkaistaan.

Lähde: Tilastokeskus, Rakentamisen suhdanteet

Tiedustelut: Anja Räisänen (09) 17 341

TALONRAKENNUSALAN TYÖLLISYYS

TALONRAKENNUSALAN TYÖLLISET, 1 000 henkeä

	2003	2004	2005
tammi	118	120	110
helmi	108	99	109
maalisk	108	108	
huhti	124	111	
touko	115	115	
kesä	132	124	
heinä	132	125	
elo	114	116	
syys	110	117	
loka	124	124	
marras	114	110	
joulu	116	115	

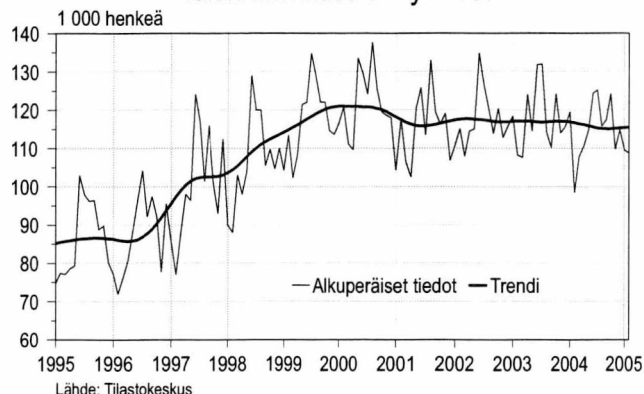
TALONRAKENNUSALAN TYÖTTÖMÄT TYÖNHAKIJAT, 1 000 henkeä

	2003	2004	2005
tammi	21	19	19
helmi	20	19	19
maalisk	20	19	
huhti	19	17	
touko	16	15	
kesä	15	15	
heinä	15	15	
elo	15	14	
syys	15	14	
loka	16	15	
marras	17	16	
joulu	19	18	

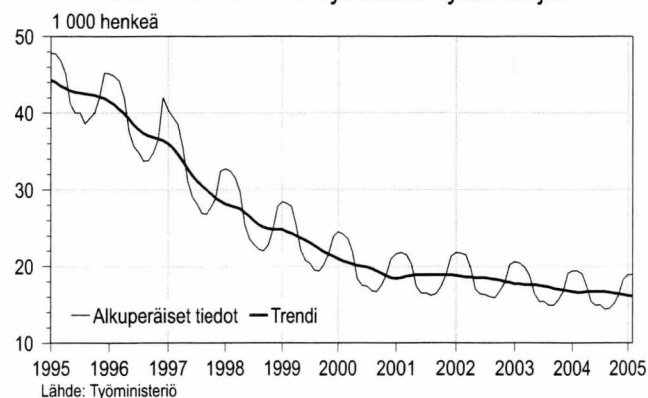
TALONRAKENNUSALAN AVOIMET TYÖPAIKAT, lukumäärä

	2003	2004	2005
tammi	479	589	1 116
helmi	634	670	1 392
maalisk	858	1 046	
huhti	923	1 368	
touko	1 767	1 418	
kesä	1 571	1 234	
heinä	1 205	1 314	
elo	1 200	1 542	
syys	1 200	1 295	
loka	959	1 409	
marras	726	1 194	
joulu	434	972	

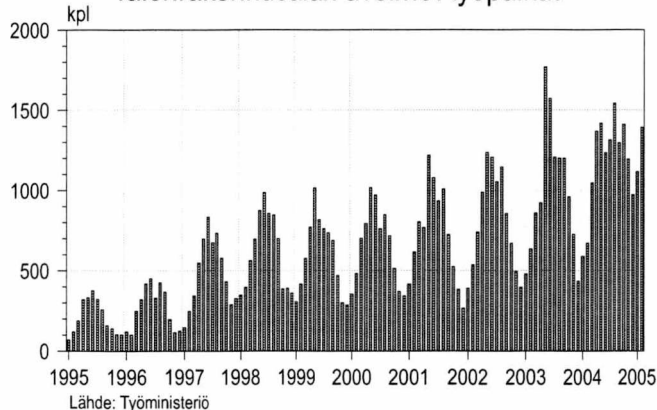
Talonrakennusalan työlliset



Talonrakennusalan työttömät työnhakijat



Talonrakennusalan avoimet työpaikat

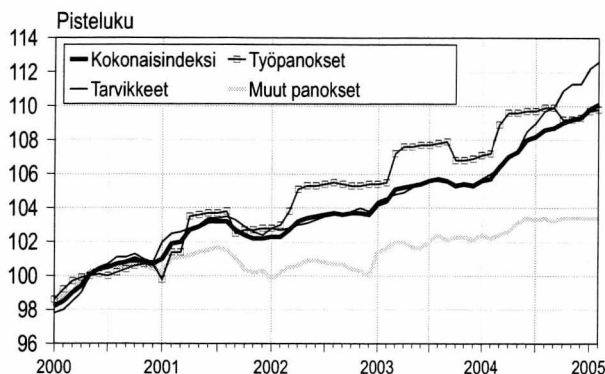


Lähde: Tilastokeskus, Työvoimatutkimus, Työministeriö

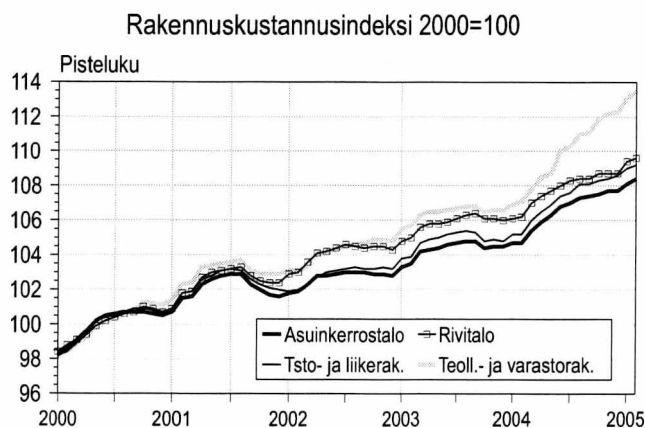
Tiedustelut: Tilastokeskus, Kalle Sinivuori (09) 17 341, Työministeriö, Työnvälitystilasto 0106 04001

RAKENNUSKUSTANNUSINDEKSI

Rakennuskustannusindeksi 2000=100

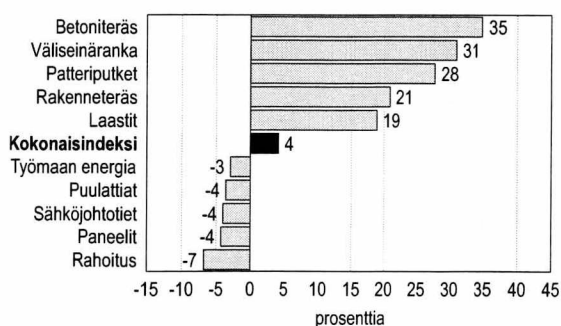


Rakennuskustannusindeksi 2000=100



Rakennuskustannusindeksi 2000=100

Vuoden aikana tapahtuneet suurimmat muutokset
helmikuu 2005/2004



Rakennuskustannusindeksi 2000=100

Lähde: Tilastokeskus, Rakennuskustannusindeksi
Tiedustelut: Sinikka Kanerva (09) 17 341

RAKENNUSKUSTANNUSINDEKSI 2000=100

		Koko- nais- indeksi	Työ- panok- set	Tarvik- keet	Muut panok- set
2004	II	105,7	107,2	106,0	102,2
	III	106,4	108,9	106,3	102,4
	IV	107,0	109,6	106,9	102,6
	V	107,3	109,6	107,4	103,1
	VI	108,0	109,7	108,5	103,4
	VII	108,2	109,7	109,0	103,3
	VIII	108,6	109,9	109,7	103,4
	IX	108,7	109,9	109,9	103,2
	X	109,0	109,2	110,9	103,4
	XI	109,2	109,2	111,3	103,4
	XII	109,3	109,3	111,3	103,4
	2005	I	109,8	109,7	112,2
II		110,1	109,8	112,6	103,4

RAKENNUSKUSTANNUSINDEKSI 2000=100

		Asuin- kerros- talo	Rivi- talo	Toimis- to- ja liikerak.	Teelli- suus- ja varas- torak.
2004	II	104,7	106,2	105,2	107,1
	III	105,4	107,0	106,0	107,8
	IV	105,9	107,4	106,5	108,5
	V	106,3	107,7	106,9	108,7
	VI	106,8	108,0	107,4	110,0
	VII	107,0	108,3	107,6	110,3
	VIII	107,3	108,4	108,1	111,0
	IX	107,4	108,4	108,1	111,1
	X	107,5	108,7	108,3	111,9
	XI	107,7	108,7	108,4	112,2
	XII	107,7	108,7	108,6	112,3
	2005	I	108,1	109,4	109,0
II		108,4	109,6	109,2	113,5

RAKENNUSKUSTANNUSINDEKSI 2000=100
SUURIMMAT HINNANMUUTOKSET, %

	helmi 05/ helmi 04	helmi 05/ tammi 04
Betoniteräs	34,9	0,4
Väliseinäranka	31,0	5,4
Patteriputket	27,8	0,5
Rakenneteräs	20,9	0,6
Laastit	18,9	-0,3
Kokonaisindeksi	4,2	0,2
Työmaan energia	-2,9	-1,3
Puulattiat	-3,6	0,7
Sähköjohtotiet	-4,0	-4,5
Paneelit	-4,3	0,1
Rahoitus	-6,8	-0,7

KIINTEISTÖKAUPAT

KAIKKIEN KIINTEISTÖJEN LUOVUTUKSET, KPL

Koko maa	2003	2004
tammi	4 634	5 002
helmi	4 940	5 242
maalis	5 973	6 620
huhti	7 061	7 560
touko	8 279	8 293
kesä	8 709	9 039
heinä	7 374	7 049
elo	7 438	7 656
syys	7 823	7 682
loka	7 532	7 213
marras	5 945	6 886
joulu	6 227	7 656

RAKENNETUN OMAKOTIKIINTEISTÖN KESKIHINTA

Alkuperäiset arvot

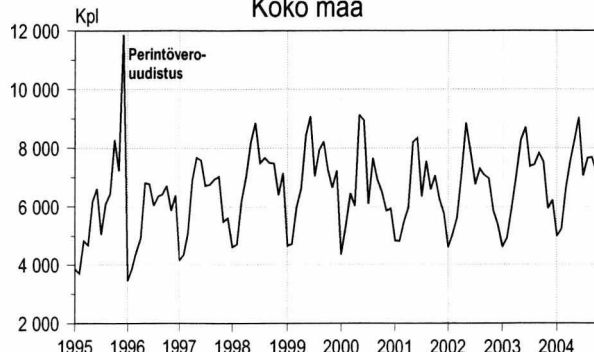
		Pääkaupunkiseutu		Muu maa	
		Kaupp- jen luku- määrä	Keski- hinta 1000 €	Kaupp- jen luku- määrä	Keski- hinta 1000 €
2004	I	31	238,84	517	123,69
	II	50	272,65	601	121,80
	III	39	312,38	682	129,29
	IV	36	266,41	809	128,52
	V	56	298,24	845	124,85
	VI	43	272,38	936	124,35
	VII	35	276,98	785	119,60
	VIII	41	256,07	883	125,22
	IX	58	276,12	885	122,52
	X	50	279,75	796	128,28
	XI	50	299,48	728	132,39
	XII	36	261,31	571	131,14

RAKENNETUN RANTAAN RAJOITTUVAN LOMAKIINTEISTÖN KESKIHINTA, KOKO MAA

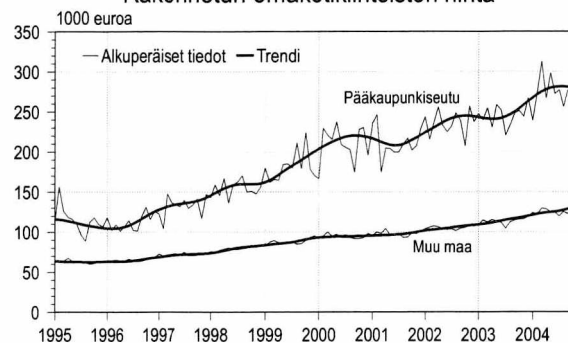
Alkuperäiset arvot

	2003		2004	
	Kaupp- jen luku- määrä	Keski- hinta 1000 €	Kaupp- jen luku- määrä	Keski- hinta 1000 €
tammi	67	50,56	72	58,37
helmi	80	52,80	78	67,43
maalis	124	65,45	128	56,85
huhti	211	65,08	230	77,04
touko	411	61,82	495	67,31
kesä	534	63,18	533	67,07
heinä	487	60,84	428	64,70
elo	417	64,24	342	70,90
syys	294	67,87	313	69,58
loka	226	63,53	246	69,96
marras	106	63,85	155	74,55
joulu	93	55,67	112	87,39

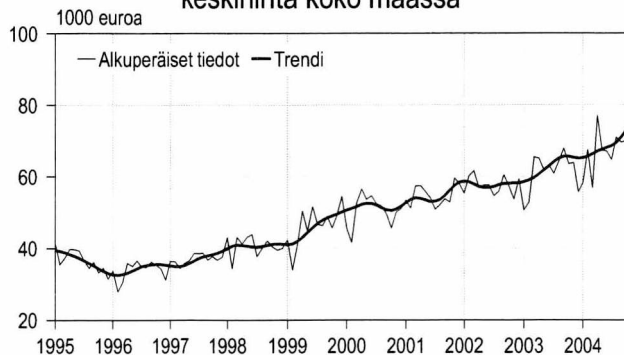
Kiinteistöjen luovutukset kuukausittain Koko maa



Rakennetun omakotikiinteistön hinta



Rakennetun rantaan rajoittuvan lomakiinteistön keskihinta koko maassa



Lähde: Maanmittauslaitos, Kiinteistötietokeskus
Tiedustelut: Juhani Väänänen 0205 41 5610

UUSIMMAT SUURET RAKENNUSKOHTEET

Kunta	Luvan myöntö- vuosi ja kuukausi	Omistajan nimi		Käyttötarkoitus	Tilavuus m ³	Aloitus- vuosi ja kuukausi
Vantaa	200501	KIINT OY VANTAANPORTIN LIIKEKESKUS	laaj.	Liikenteen rak.	75 060	
Kerava	200501	KIINT OY HEKA	uusi	Varastorak.	53 700	
Kotka	200501	JOHN NURMINEN OY	laaj.	Varastorak.	82 635	
Kerava	200501	OY SINEBRYCHOFF AB	uusi	Varastorak.	263 600	
Eurajoki	200501	TEOLLISUUDEN VOIMA OY	uusi	Teollisuusrak.	938 354	
Tampere	200412	KIINTEISTÖ OY TAMTEVA	uusi	Teollisuusrak.	58 600	
Nokia	200412	KESKO OYJ	uusi	Liikerak.	113 000	200412
Lahti	200412	KIINT OY LAHDEN Keskustalo	uusi	Liikerak.	57 460	
Kotka	200412	SUOMEN POSTI OYJ	uusi	Varastorak.	342 730	
Kokkola	200412	KOKKOLAN KAUPUNKI	laaj.	Varastorak.	68 416	
Kemi	200412	OSUUSKAUPPA ARINA	uusi	Liikerak.	141 061	
Keitele	200412	KEITELE ENGINEERED WOOD OY	uusi	Teollisuusrak.	122 910	200411
Vantaa	200411	K/S VANTAA, FINLAND	uusi	Liikerak.	60 000	
Kotka	200411	KIINT OY KOTKAN RUOTSINSALMENKATU 12	uusi	Liikerak.	70 045	
Helsinki	200411	ASUNTO OY HELSINGIN CIRRUS	uusi	Asuinark.	51 020	
Vantaa	200410	PEIJAS-REKOLA SAIRAALAN KL	laaj.	Hoitoalan rak.	65 740	
Tampere	200409	TAMPEREEN YLIOPISTON TUKISÄÄTIÖ	uusi	Opetusrak.	73 850	200412
Nokia	200409	LINJAPINTA OY	uusi	Teollisuusrak.	50 030	200411
Nokia	200409	KOY NOKIAN RENGASKATU 4	uusi	Teollisuusrak.	415 890	200411
Kotka	200409	KOTKAN SATAMATALOT OY	uusi	Varastorak.	83 485	200411
Hämeenlinna	200409	KIINT OY HANSALOGISTIikka	uusi	Varastorak.	243 920	200410
Espoo	200409	BUSINESS PARK MANKKAA OY TORNI 2	uusi	Toimistorak.	52 300	
Vantaa	200408	VANTAAN KAUPUNKI	uusi	Opetusrak.	51 890	200409
Vantaa	200408	R-LAATIKKO 602 OY	uusi	Varastorak.	84 700	200408
Forssa	200408	HK RUOKATALO OYJ	uusi	Varastorak.	71 556	
Seinäjäki	200407	SEINÄJOEN PUUTARHA OY SEPU	laaj.	Kasvihuone	55 700	200408
Helsinki	200407	VELJEKSET LAAKKONEN OY	uusi	Liikenteen rak.	55 160	
Kerava	200406	SINEBRYCHOFF	uusi	Varastorak.	78 000	
Vantaa	200406	VANTAAN KAUPUNKI	laaj.	Opetusrak.	65 381	200408
Vantaa	200406	HELSINGIN KAUKOKIIITO OY	uusi	Varastorak.	101 773	200407
Turku	200406	NOKIA ASSET MANAGEMENT OY	uusi	Toimistorak.	111 500	200408
Turku	200406	KIINTEISTÖOSKEYHTIÖ ICT	uusi	Opetusrak.	168 140	200407
Tornio	200406	KIINTEISTÖYHTIÖ LAKKAPÄÄ OY	uusi	Liikerak.	71 101	200407
Lahti	200406	OSUUSKAUPPA HÄMEENMAA	uusi	Liikerak.	92 100	200408
Kaskinen	200406	M-REAL OYJ	uusi	Teollisuusrak.	448 000	200406
Helsinki	200406	TE HAGA 3 FASTIGHETS AB	uusi	Toimistorak.	63 760	200409
Helsinki	200406	SENAATTI-KIINTEISTÖT	uusi	Opetusrak.	116 400	200410
Vantaa	200405	VANTAAN KAUPUNKI	uusi	Liikerak.	58 685	
Turku	200405	KIINT OY TURUN KASKENNIITY	uusi	Asuinark.	63 100	
Rovaniemi	200405	SENAATTI-KIINTEISTÖT	uusi	Opetusrak.	67 060	200405
Kaskinen	200405	KASKISTEN PUUTARHA OY	laaj.	Kasvihuone	59 000	200409
Helsinki	200405	KIINT OY OPETUSTALO	laaj.	Opetusrak.	61 145	200408
Töysä	200404	VELJEKSET KESKINEN OY	laaj.	Liikerak.	111 220	200404
Turku	200404	TURUN KAUPUNKI	uusi	Teollisuusrak.	398 880	200405
Kaskinen	200404	OY SILVA SHIPPING AB	uusi	Varastorak.	88 017	200405
Helsinki	200404	KIINT OY LIIKETALO LANTERNA	uusi	Liikerak.	241 800	200408
Espoo	200404	KIINTEISTÖ OY FMO	uusi	Toimistorak.	50 420	200407
Espoo	200404	YTV	uusi	Teollisuusrak.	117 920	
Oulunsalo	200403	OULUNHALON KUNTA	uusi	Liikerak.	52 740	200404
Vantaa	200401	KIINT OY VTI TEHDAS	laaj.	Teollisuusrak.	75 106	200402
Vantaa	200401	OY KWH FREEZE AB	uusi	Varastorak.	60 864	
Lahti	200401	PÄIJÄT-HÄMEEN JÄTEHUOLTO OY	uusi	Teollisuusrak.	92 000	200405
Turku	200312	KIINT OY KUPITTAAN ASEMAKESKUS	uusi	Toimistorak.	91 600	
Tampere	200312	TAMPEREEN KAUPUNKI	uusi	Opetusrak.	59 500	200402
Lempäälä	200312	KIINTEISTÖ OY IDEAPARK AB	uusi	Liikerak.	843 000	
Kokkola	200312	KOKKOLAN HALPA-HALLI OY	laaj.	Varastorak.	158 670	200402
Helsinki	200312	KIINTEISTÖ OY MIKONKATU 11	laaj.	Liikerak.	65 000	
Helsinki	200312	KIINT OY RUOHOLAHDEN SULKA	uusi	Toimistorak.	50 770	200411
Helsinki	200312	SENAATTI-KIINTEISTÖT	uusi	Opetusrak.	129 150	200403
Vantaa	200311	KOY VANTAANPORTIN LIIKETILAT	uusi	Liikerak.	264 320	200402
Vöyri	200310	AB HEIKIUS WOODCONSTRUCTIONS OY	uusi	Teollisuusrak.	55 800	
Vantaa	200308	KIINT OY TIKKURILAN LAUREA II	uusi	Opetusrak.	73 850	200309
Suolahti	200308	VALTRA OY AB	laaj.	Teollisuusrak.	53 670	
Kotka	200306	KAAKKOIS-SUOMEN RAKENNUSRYHMÄ OY	uusi	Varastorak.	67 410	
Riihimäki	200305	VALIO OY HERAJOEN MEIJERI	laaj.	Teollisuusrak.	63 350	200308

Lähde: Väestörekisterikeskus, Väestötietojärjestelmä

Tiedustelut: Rolf Ahlfors (09) 22 9161

Postitus

2 lk kirje

Port Payé
Finlande
126676

Suomen
Posti Oyj

SVT
Suomen virallinen tilasto
Finlands officiella statistik
Official Statistics of Finland

Rakentaminen 2005:9
Byggandet
Construction

Myynti

Tilastokeskus, myyntipalvelu
PL 4C
00022 TILASTOKESKUS
Puh. (09) 1734 2011
Fax (09) 1734 2500
myynti@tilastokeskus.fi
www.tilastokeskus.fi

Käyntiosoite

Työpajankatu 13
00580 Helsinki

ISSN 0784-8390/Rakentaminen
ISSN 1238-7142/Talonrakentaminen ja Suhdanteet
Tuotenumero 9579

AE