

Matkailutilasto 1996

Tourism Statistics
Heinäkuu– July

Yöpymiset vähenivät heinäkuussa 10 prosenttia

Heinäkuu oli maassamme tapahtuvan matkailun osalta poikkeuksellisen negatiivinen. Kotimaiset yöpymiset majoitusliikkeissä vähenivät 9 prosenttia ja ulkomailla asuvien yöpymiset 12 prosenttia.

Ulkomaisten matkailijoiden yöpymisten väheneminen johtui saksalaisten majoitusvuorokausien putoamisesta 30 prosentilla edellisvuodesta. Ruotsalaisten, venäläisten, brittien, norjalaisten ja hollantilaisten yöpymiset lisääntyivät. Yhdysvaltalaisien, japanilaisten, ranskalaisien ja italialaisten yöpymiset vähenivät jonkin verran.

Yöpymiset vähenivät heinäkuussa erityisesti leirintäalueilla mutta myös hotelleissa. Lomakylissä ja retkeilymajoissa yöpymiset säilyivät edellisvuoden tasolla. Leirintäalueiden pudotus aiheutui kotimaisten vieraiden vähenemisestä. Hotelleissa taas suomalaiset yöpyivät lähes yhtä paljon kuin viime vuonna ja laskeva kehitys johtui valtaosin saksalaisten yöpymisvuorokausien vähenemisestä.

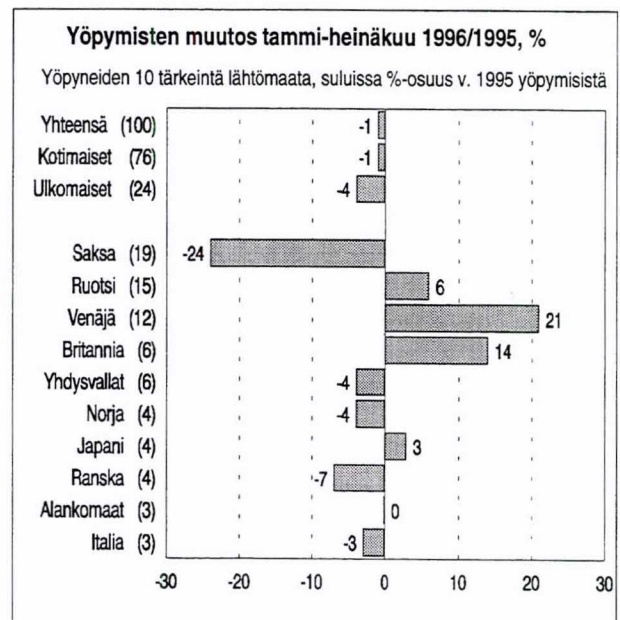
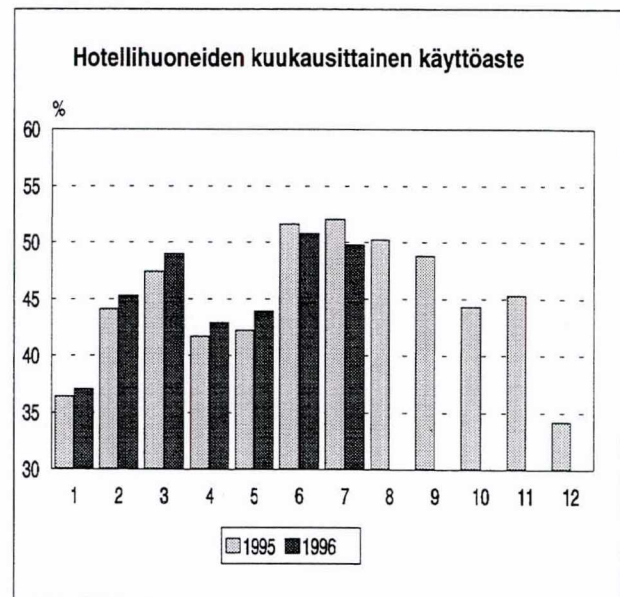
Hotellihuoneiden käyttöaste oli heinäkuussa 50 prosenttia, vuotta aiemmin se oli 53. Käyttöaste kohosi yli kuudenkymmenen prosentin vain Ahvenanmaalla ja Mikkelin läänissä. Käyttöaste laski rajusti Pohjois-Karjalan, Oulun ja Lapin lääneissä. Yli 70 prosentin käyttöaste oli Naantalissa, Maarianhaminassa, Savonlinnassa, Tampereella ja Turussa.

Hotellihuoneen toteutunut keskihinta oli heinäkuussa 303 markkaa vuorokaudelta. Viime vuoden heinäkuussa se oli 295 markkaa.

Tammi–heinäkuussa yöpymiset vähenivät prosentin

Heinäkuu käänsi myös koko alkuvuoden yöpymismäärän negatiiviseksi. Yöpymisten kokonaismäärä oli tammi–heinäkuussa 8,5 miljoonaa. Määrä on yli 100 000 pienempi kuin viime vuoden vastaavana aikana. Vähenys on suunnilleen sama kuin saksalaisten yöpymismäärän lasku. Yöpymisten määrä kasvoi Vaasan läänissä yli 10 prosenttia. Pohjois-Karjalassa yöpymiset ovat vähentyneet yli 20 ja Lapissa 10 prosenttia.

Muutokset laskettu vertaamalla edellisen vuoden vastaaviin ennakkotietoihin.



1. Hotellikapasiteetti ja sen käyttö - Hotel capacity and capacity utilization

Lääni - Province Kunta - Municipality	Hotellien Huoneet - Bedrooms					Vuoteet- Bedplaces		
	lukumäärä Number of hotels	Lukumäärä Number of bedrooms	Käyttöaste Occupancy rate %	Muutos ed. vuodesta ¹⁾ Change %	Peittävyys Coverage %	Keski- hintaa Price per room	Lukumäärä Number of bedplaces	Käyttöaste Occupancy rate %
KOKO MAA	742	46 648	49,8	-2,1	93,4	303	95 956	46,5
UUDENMAAN LÄÄNI	102	10 657	50,9	-1,3	98,7	326	19 572	48,5
Helsinki	41	5 877	60,3	-0,7	100,0	359	10 834	56,4
Espoo	13	1 065	39,8	-2,3	100,0	247	2 037	38,9
Vantaa	8	1 335	40,0	-8,0	99,3	295	2 320	39,8
TURUN JA PORIN LÄÄNI	78	4 896	55,9	3,4	94,5	296	9 435	54,8
Turku	16	1 902	71,4	9,9	100,0	270	3 498	70,0
Naantali	4	345	94,0	5,0	95,7	-	729	96,5
Pori	9	772	45,1	4,2	100,0	401	1 317	43,9
Rauma	8	383	37,4	-12,9	100,0	325	689	37,2
HÄMEEN LÄÄNI	83	5 694	51,9	3,0	95,0	303	11 009	51,7
Hämeenlinna	6	716	31,5	-6,2	100,0	285	1 221	33,9
Lahti	11	987	27,3	-5,7	100,0	259	1 816	25,5
Tampere	20	2 111	74,3	9,1	95,7	298	3 771	75,5
KYMEN LÄÄNI	54	2 845	47,1	1,4	91,4	318	5 574	48,3
Kouvola	6	397	36,3	3,6	100,0	233	662	39,4
Imatra	7	502	67,4	0,3	72,3	361	891	65,1
Kotka	10	481	42,0	4,9	97,9	287	893	38,5
Lappeenranta	11	783	53,8	-4,8	100,0	302	1 426	54,5
MIKKELIN LÄÄNI	51	2 631	60,0	-2,4	87,3	306	5 595	57,1
Mikkeli	8	511	57,8	-6,7	100,0	300	1 001	57,2
Savonlinna	10	737	74,8	2,6	93,2	296	1 436	68,2
POHJOIS-KARJALAN LÄÄNI	35	1 507	43,5	-23,5	95,8	310	3 382	39,2
Joensuu	10	645	34,9	-37,1	100,0	248	1 186	34,2
KUOPION LÄÄNI	35	2 064	53,5	-7,0	97,8	274	4 110	49,1
Kuopio	13	957	62,9	-3,3	100,0	291	1 772	58,5
Iisalmi	4	207	57,0	-0,6	100,0	247	360	60,0
Varkaus	4	289	53,1	-11,5	100,0	238	531	50,6
KESKI-SUOMEN LÄÄNI	46	2 772	44,3	-2,5	87,1	288	6 643	40,4
Jyväskylä	12	1 365	45,9	-8,3	100,0	247	2 432	42,8
Keuruu	4	231	56,9	7,3	94,8	394	569	59,6
VAASAN LÄÄNI	68	3 834	44,5	1,8	87,8	303	7 600	46,7
Vaasa	9	886	57,9	6,2	100,0	333	2 077	60,0
Kokkola	6	447	46,0	7,9	97,8	272	752	48,1
Seinäjoki	7	686	28,6	-12,7	100,0	373	1 185	28,9
OULUN LÄÄNI	78	4 312	41,1	-9,3	96,1	280	10 828	33,4
Oulu	12	1 123	46,1	-7,6	97,4	292	2 113	48,2
Kajaani	7	569	38,1	-19,4	100,0	264	1 044	37,9
Kuusamo	8	549	47,7	-5,4	100,0	290	1 265	39,3
Sotkamo	6	432	47,8	-22,3	100,0	307	1 455	34,7
LAPIN LÄÄNI	93	4 606	46,8	-6,9	87,6	263	10 469	37,4
Rovaniemi	13	1 019	47,3	-15,8	98,4	286	2 000	44,4
Enontekiö	8	285	35,7	-9,4	100,0	257	650	33,9
Inari	14	848	65,3	-7,3	98,5	222	1 923	43,9
Kittilä	4	270	50,3	-17,6	100,0	291	701	40,7
Kolari	6	269	36,0	3,1	100,0	216	714	25,2
AHVENANMAAN MAAKUNTA	19	830	69,9	10,1	83,1	403	1 739	70,2
Maarianhamina	9	537	77,4	9,3	84,4	431	1 057	81,9

¹⁾ muutosprosentti laskettu edellisen vuoden lopullisista tiedoista

1996 Tammi-heinäkuu - January-July

1. Hotellikapasiteetti ja sen käyttö - Hotel capacity and capacity utilization

Lääni - Province Kunta - Municipality	Hotellien Huoneet - Bedrooms					Vuoteet- Bedplaces		
	lukumäärä Number of hotels	Lukumäärä Number of bedrooms	Käyttöaste Occupancy rate %	Muutos ed. vuodesta ¹⁾ Change %	Peittävyys Coverage %	Keski- hinta Price per room	Lukumäärä Number of bedplaces	Käyttöaste Occupancy rate %
KOKO MAA	677	43 131	45,4	0,1	96,8	331	88 833	36,8
UUDENMAAN LÄÄNI	103	10 777	51,6	1,1	98,9	378	19 660	41,8
Helsinki	41	5 936	58,8	-0,5	99,9	422	10 831	45,7
Espoo	13	1 073	48,7	6,9	100,0	316	2 093	39,3
Vantaa	9	1 354	43,4	1,1	99,3	334	2 336	38,0
TURUN JA PORIN LÄÄNI	71	4 547	43,0	0,2	97,4	311	8 713	35,6
Turku	16	1 858	50,0	1,8	100,0	315	3 408	41,6
Pori	8	681	33,9	-0,9	100,0	330	1 197	26,7
Rauma	7	312	47,6	6,5	100,0	334	553	35,9
HÄMEEN LÄÄNI	74	5 247	44,1	1,5	96,9	325	10 232	37,0
Hämeenlinna	6	648	33,4	-2,5	100,0	284	1 222	26,8
Lahti	10	959	33,3	-1,2	99,8	284	1 761	27,3
Tampere	18	1 897	56,6	4,4	96,6	335	3 465	46,9
KYMEN LÄÄNI	46	2 390	44,6	4,4	96,4	305	4 722	37,3
Kouvola	5	366	39,3	2,5	100,0	301	623	34,2
Imatra	6	425	57,2	6,2	94,7	343	769	49,8
Kotka	8	415	39,6	-1,4	99,0	257	781	30,4
Lappeenranta	10	656	49,7	5,2	100,0	307	1 188	42,7
MIKKELIN LÄÄNI	39	1 935	41,7	-2,5	96,2	319	4 109	37,1
Mikkeli	6	440	37,2	-3,8	100,0	331	834	31,3
Savonlinna	6	371	58,0	-2,0	97,1	314	714	51,5
POHJOIS-KARJALAN LÄÄNI	30	1 303	38,1	-5,6	97,6	302	2 915	29,8
Joensuu	8	538	37,8	-8,3	100,0	274	959	30,8
KUOPION LÄÄNI	36	2 042	51,3	0,4	97,7	287	4 042	44,8
Kuopio	13	946	54,5	3,3	100,0	314	1 750	46,7
Iisalmi	4	207	48,7	-0,2	100,0	227	359	46,8
Varkaus	4	289	49,8	-3,8	100,0	255	531	44,4
KESKI-SUOMEN LÄÄNI	42	2 581	40,8	-0,4	95,9	341	6 177	31,9
Jyväskylä	11	1 291	44,8	-1,3	100,0	363	2 298	36,8
Jämsä	4	316	35,5	3,1	92,4	262	1 299	25,7
VAASAN LÄÄNI	59	3 197	41,8	1,5	95,2	294	6 396	35,5
Vaasa	9	837	48,0	6,6	96,9	349	1 974	35,5
Kokkola	5	438	36,9	-0,1	99,3	273	737	32,1
Seinäjoki	7	593	36,3	-1,6	100,0	312	1 031	29,9
OULUN LÄÄNI	73	4 107	42,4	-1,5	96,5	310	10 591	33,2
Oulu	10	985	53,2	-0,8	99,6	323	1 810	45,8
Kajaani	7	571	36,2	-10,3	100,0	297	1 046	31,4
Kuusamo	7	520	47,5	-3,8	100,0	347	1 209	38,3
Sotkamo	6	431	55,0	-1,2	100,0	319	1 480	42,2
LAPIN LÄÄNI	90	4 387	43,2	-3,7	93,5	302	9 981	33,0
Rovaniemi	12	966	46,4	-6,0	99,5	311	1 904	36,6
Enontekiö	7	262	34,7	-2,9	100,0	247	595	31,4
Inari	14	827	49,5	-2,1	98,9	243	1 888	36,2
Kittilä	4	266	64,8	-9,1	97,6	392	693	51,8
Kolari	7	303	44,1	-2,3	100,0	309	776	34,6
AHVENANMAAN MAAKUNTA	14	617	45,5	2,3	93,7	364	1 294	40,7
Maarianhamina	7	409	50,7	3,0	94,1	395	810	46,4

¹⁾ muutosprosentti laskettu edellisen vuoden lopullisista tiedoista

1996 Heinäkuu - July

2. Saapuneet vieraat ja yöpymiset lääneittäin - Visitor arrivals and nights spent by province

Lääni - Province Kunta - Municipality	Kaikki liikkeet - All establishments				Hotellit - Hotels				
	Saapuneet - Arrivals		Yöpymiset - Nights		Saapuneet - Arrivals		Yöpymiset - Nights		
	Yhteensä Total	Ulkom. Non-resid.	Yhteensä Total	Muutos ¹⁾ Change (%)	Ulkom. Non-resid.	Yhteensä Total	Ulkom. Non-resid.	Yhteensä Total	Ulkom. Non-resid.
KOKO MAA	1 227 794	333 405	2 070 214	-16,6	550 115	775 215	263 430	1 263 482	414 766
UUDENMAAN LÄÄNI	185 784	104 896	332 190	-11,1	179 869	164 942	96 690	286 918	162 601
Helsinki	126 130	83 624	216 337	-0,6	146 267	114 137	77 340	189 515	133 412
Espoo	10 766	11 453	3 092	23 700	8 122
Vantaa	16 165	22 945	13 773	28 068	15 750
TURUN JA PORIN LÄÄNI	129 657	29 298	231 142	-14,3	56 279	82 958	22 931	146 448	45 031
Turku	52 890	19 550	91 975	4,3	36 224	42 425	15 929	75 946	30 411
Naantali	5 805	12 371	3 633	20 698	5 765
Pori	23 373	2 284	39 899	-11,8	5 512	10 130	1 293	16 306	3 410
Rauma	9 792	1 027	13 997	-27,2	1 628	5 810	649	7 952	1 154
HÄMEEN LÄÄNI	154 699	17 490	258 855	-8,5	36 544	106 436	13 617	167 057	27 324
Hämeenlinna	15 512	1 894	23 169	-17,9	2 667	8 756	1 548	12 821	2 089
Lahti	11 675	3 241	22 301	-17,4	5 885	8 665	2 492	14 262	4 449
Tampere	74 881	8 798	110 254	16,9	18 755	58 607	7 404	84 913	16 082
KYMEN LÄÄNI	65 414	10 900	131 421	-13,8	20 168	42 115	7 694	73 957	13 157
Kouvola	1 489	5 090	565	8 095	1 042
Imatra	11 214	2 159	18 169	-14,6	2 852	7 690	1 420	13 330	1 846
Kotka	10 682	1 395	16 218	-3,6	2 426	7 027	1 114	10 335	2 020
Lappeenranta	7 071	15 284	3 469	24 091	5 674
MIKKELIN LÄÄNI	108 529	15 028	195 592	-18,8	32 709	51 915	8 779	84 920	18 254
Mikkeli	3 981	12 001	1 593	17 176	3 455
Savonlinna	23 359	5 272	36 886	-5,3	10 848	18 273	3 267	28 256	8 333
POHJOIS-KARJALAN LÄÄNI	36 115	3 887	63 267	-48,4	6 856	21 743	2 109	38 782	4 078
Joensuu	7 992	925	12 893	-68,0	1 674	7 753	883	12 504	1 615
KUOPION LÄÄNI	60 763	8 815	107 697	-18,4	12 915	34 569	6 582	61 144	8 820
Kuopio	35 579	5 785	57 413	-13,6	8 212	21 582	4 740	32 136	6 396
Iisalmi	8 699	1 637	12 660	-16,0	1 819	4 635	1 215	6 701	1 277
Varkaus	915	3 665	394	9 013	554
KESKI-SUOMEN LÄÄNI	61 868	13 375	94 854	-24,7	18 169	43 691	11 459	66 451	14 798
Jyväskylä	13 587	25 010	10 262	32 291	12 546
Jämsä	1 242	202	1 809	-77,1	305	1 096	180	1 491	277
Keuruu	920	5 465	254	11 452	610
VAASAN LÄÄNI	118 841	14 147	198 357	2,9	25 191	59 674	9 905	97 308	16 947
Vaasa	40 853	9 558	62 156	11,9	15 750	26 897	7 167	38 455	10 945
Kokkola	7 855	835	13 097	-3,2	1 872	6 876	778	10 906	1 715
Seinäjoki	1 266	7 231	954	10 484	1 161
OULUN LÄÄNI	137 745	26 348	220 432	-17,9	37 998	64 957	18 213	106 101	24 024
Oulu	14 092	21 083	6 359	30 140	8 780
Kajaani	12 517	4 702	17 471	-30,2	4 909	8 939	3 852	12 217	4 053
Kuusamo	16 667	5 236	23 814	-22,5	6 288	10 883	4 521	15 404	5 187
Sotkamo	9 084	679	20 603	-28,8	2 292	6 222	544	15 667	2 082
LAPIN LÄÄNI	132 906	70 174	170 719	-25,4	82 648	82 219	54 448	103 969	62 540
Rovaniemi	28 062	18 720	35 102	-21,4	22 706	22 195	15 258	27 000	17 693
Enontekiö	11 783	3 151	16 274	-11,4	3 372	5 123	2 248	6 831	2 322
Inari	28 569	20 423	36 363	-30,6	24 788	21 178	17 099	25 791	19 663
Kittilä	9 270	4 974	12 606	-24,0	5 386	6 660	4 073	8 886	4 447
Kolari	4 868	3 025	6 212	-23,5	3 150	3 962	3 010	4 514	3 111
AHVENANMAAN MAAKUNTA	35 473	19 047	65 688	-28,7	40 769	19 996	11 003	30 427	17 192
Maarianhamina	16 295	8 639	27 558	-26,1	14 733	14 215	7 735	22 580	12 505

¹⁾ muutosprosentti laskettu edellisen vuoden lopullisista tiedoista

1996 Tammi-heinäkuu - January-July

2. Saapuneet vieraat ja yöpymiset lääneittäin - Visitor arrivals and nights spent by province

Lääni - Province Kunta - Municipality	Kaikki liikkeet - All establishments					Hotellit - Hotels			
	Saapuneet - Arrivals		Yöpymiset - Nights			Saapuneet - Arrivals		Yöpymiset - Nights	
	Yhteensä Total	Ulkom. Non-resid.	Yhteensä Total	Muutos ¹⁾ Change (%)	Ulkom. Non-resid.	Yhteensä Total	Ulkom. Non-resid.	Yhteensä Total	Ulkom. Non-resid.
KOKO MAA	4 559 001	1 040 895	8 471 759	-4,6	1 913 878	3 648 980	916 893	6 595 633	1 667 412
UUDENMAAN LÄÄNI	1 030 422	459 810	1 855 294	2,1	848 400	959 160	439 099	1 698 999	804 482
Helsinki	646 778	354 733	1 127 968	2,4	668 125	612 344	339 817	1 045 839	636 696
Espoo	58 584	73 951	19 761	171 268	54 822
Vantaa	84 901	149 084	65 107	181 431	80 888
TURUN JA PORIN LÄÄNI	426 915	76 544	808 916	-2,0	159 380	332 008	65 825	628 025	139 324
Turku	182 506	46 559	341 287	6,4	93 888	154 889	40 531	297 292	82 702
Pori	63 166	6 368	102 016	-11,2	13 786	43 538	5 057	65 799	11 180
Rauma	30 051	4 659	50 885	4,3	12 721	24 491	4 085	42 249	12 000
HÄMEEN LÄÄNI	585 785	61 162	1 027 837	-7,9	135 248	473 682	54 405	773 001	118 122
Hämeenlinna	58 192	6 523	89 717	-8,0	9 556	46 302	5 810	69 581	8 268
Lahti	66 362	14 690	113 185	-4,2	32 355	61 118	13 468	99 362	29 957
Tampere	242 926	29 296	378 402	12,3	67 505	215 129	26 865	331 137	61 926
KYMEN LÄÄNI	237 473	38 185	455 594	-3,5	69 858	190 448	32 808	351 031	58 992
Kouvola	5 645	29 560	2 916	44 335	4 874
Imatra	40 955	6 935	85 289	4,7	11 872	35 678	5 762	77 398	10 172
Kotka	14 907	30 659	8 125	49 421	14 219
Lappeenranta	23 501	64 082	12 118	107 653	21 320
MIKKELIN LÄÄNI	263 239	28 425	508 853	-9,0	58 691	165 748	18 715	300 184	36 294
Mikkeli	9 560	38 946	4 638	53 587	8 393
Savonlinna	15 999	40 063	5 604	70 965	12 528
POHJOIS-KARJALAN LÄÄNI	127 059	10 593	224 287	-25,5	22 998	101 274	7 503	178 320	17 329
Joensuu	10 209	42 853	4 014	62 172	9 036
KUOPION LÄÄNI	237 477	21 529	472 694	-4,6	40 780	187 208	17 688	367 596	33 581
Kuopio	134 257	13 811	218 146	2,9	26 951	110 764	12 053	173 350	23 816
Iisalmi	4 209	19 772	2 569	35 777	3 259
Varkaus	3 704	20 340	1 745	51 528	3 215
KESKI-SUOMEN LÄÄNI	269 678	34 203	477 329	-3,0	55 801	239 270	31 375	424 159	50 985
Jyväskylä	38 740	126 127	24 617	180 844	37 222
Jämsä	30 512	1 926	65 795	13,7	5 040	29 953	1 892	64 633	4 994
VAASAN LÄÄNI	353 299	38 818	649 342	5,0	73 049	253 687	33 152	452 107	61 729
Vaasa	113 690	24 909	181 198	10,5	45 139	93 071	21 848	143 093	38 887
Kokkola	37 491	2 624	54 751	-0,7	5 618	35 373	2 542	49 925	5 306
Seinäjoki	5 582	44 063	3 332	62 709	5 407
OULUN LÄÄNI	479 723	58 180	945 632	-5,2	95 758	343 615	46 513	689 603	76 453
Oulu	34 695	108 731	17 452	171 274	28 471
Kajaani	47 732	10 795	79 926	-23,8	13 141	41 267	9 398	69 658	11 691
Kuusamo	63 712	11 383	131 569	-10,6	16 999	46 926	10 222	91 947	15 295
Sotkamo	61 606	2 261	174 953	-2,5	9 022	47 226	1 980	133 113	8 646
LAPIN LÄÄNI	453 510	167 777	877 171	-11,2	265 723	342 792	139 287	638 794	222 751
Rovaniemi	102 531	52 908	163 873	-11,6	92 163	91 296	46 325	147 174	81 669
Enontekiö	29 863	5 938	63 576	-4,0	8 362	17 869	4 503	37 347	5 583
Inari	96 777	45 720	163 894	-10,5	67 047	82 427	39 197	141 258	57 282
Kittilä	44 581	12 750	116 708	-10,0	20 583	31 457	10 855	74 526	16 840
Kolari	29 157	6 763	96 771	-12,7	11 419	19 031	6 703	52 417	11 209
AHVENANMAAN MAAKUNTA	94 421	45 669	168 810	-15,1	88 192	60 088	30 523	93 814	47 370
Maarianhamina	52 505	24 478	85 477	-13,7	38 821	44 549	22 096	70 540	34 077

¹⁾ muutosprosentti laskettu edellisen vuoden lopullisista tiedoista

3. Saapuneet vieraat ja yöpymiset asuinmaan mukaan - Visitor arrivals and nights spent by country of residence

Asuinmaa Country of residence	Saapuneet Yöpymiset - Nights spent							
	Saapuneet Arrivals		Yöpymiset - Nights spent					
	Yhteensä Total	Yhteensä Total	Hotellit Hotels	Muutos ¹⁾ Change	Matk.kodit Similar	Lomakylät Holiday villages	Leirintäalueet Camping sites	Retkeilymajat Youth hostels
YHTEENSÄ - TOTAL	1 227 794	2 070 214	1 263 482	-9,2	70 448	63 336	647 906	25 042
SUOMI - RESIDENTS	894 389	1 520 099	848 716	-6,2	60 732	50 321	545 259	15 071
ULKOMAAT - NON-RESIDENT	333 405	550 115	414 766	-14,8	9 716	13 015	102 647	9 971
EUROOPPA - EUROPE	280 994	462 892	334 255	-16,1	8 769	12 754	99 092	8 022
EU	224 016	354 621	255 474	-18,2	6 497	10 057	76 931	5 662
EFTA	29 671	52 611	33 719	-13,2	882	2 125	14 952	933
SKANDINAVIA	84 904	151 950	97 782	4,4	3 441	4 347	44 581	1 799
AASIA - ASIA	24 042	36 536	33 310	-12,1	464	59	1 279	1 424
AFRIKKA - AFRICA	525	1 204	1 008	-32,9	60	12	67	57
AMERIikka - AMERICA	18 744	35 247	33 475	-4,2	359	88	857	468
Saksa - Germany	97 031	133 271	99 509	-35,3	1 948	5 420	24 597	1 797
Ruotsi - Sweden	61 602	109 825	72 049	9,5	2 618	2 734	31 192	1 232
Venäjä - Russia	16 619	35 999	32 880	12,3	769	501	1 173	676
Iso-Britannia - UK	9 849	20 741	18 936	3,1	279	80	1 117	329
Yhdysvallat - USA	15 502	29 241	28 276	-6,3	257	80	382	246
Norja - Norway	16 386	29 968	17 443	-5,1	252	1 537	10 445	291
Japani - Japan	11 041	16 365	15 743	-12,9	103	20	164	335
Ranska - France	11 918	17 967	12 242	-24,9	362	107	4 744	512
Alankomaat - Netherlands	13 682	22 896	14 272	13,7	110	962	7 109	443
Italia - Italy	8 217	13 438	10 908	-20,6	318	177	1 496	539
Sveitsi - Switzerland	12 921	21 812	15 503	-20,9	624	588	4 467	630
Tanska - Denmark	6 572	11 353	7 540	-12,5	565	76	2 906	266
Viro - Estonia	3 352	5 756	4 771	-17,1	396	37	327	225
Espanja - Spain	6 050	9 739	8 434	-7,4	65	60	977	203
Puola - Poland	2 615	6 182	2 492	-21,5	16	4	3 554	116
Itävalta - Austria	4 383	6 993	4 684	-13,5	71	385	1 720	133
Belgia - Belgium	2 291	4 010	3 121	-38,9	10	20	764	95
Kanada - Canada	1 487	3 191	2 844	-1,8	74	8	157	108
Australia	1 985	3 544	2 328	-39,8	132	18	684	382
Kiina - China	632	1 305	1 162	-42,8	64	-	42	37
Tsekki - Czech	2 097	2 759	1 646	-24,0	11	7	975	120
Unkari - Hungary	595	1 559	1 114	-59,5	114	15	267	49
Kreikka - Greece	962	1 516	1 422	-30,0	20	-	48	26
Latvia	692	1 042	722	-21,5	17	-	199	104
Etelä-Korea - South Korea	2 189	2 903	2 696	26,5	9	-	41	157
Taiwan	2 690	3 020	2 884	-6,5	20	3	70	43
Liettua - Lithuania	195	405	315	-58,3	34	-	30	26
Israel	1 455	2 019	1 925	-25,2	23	4	27	40
Brasilia - Brazil	915	1 695	1 629	24,0	4	-	11	51
Intia - India	176	450	410	-48,0	6	-	15	19
Portugali - Portugal	1 076	1 548	1 466	73,9	18	-	46	18
Islanti - Iceland	344	804	750	-11,8	6	-	38	10
Thaimaa - Thailand	1 681	1 973	1 937	94,9	-	-	26	10
Turkki - Turkey	338	1 070	994	17,1	56	-	9	11
Irlanti - Ireland	230	1 012	710	54,3	65	10	201	26
Erittelemätön - Not specified	9 100	14 236	12 718	-8,8	64	102	1 352	-

¹⁾ muutosprosentti laskettu edellisen vuoden lopullisista tiedoista

3. Saapuneet vieraat ja yöpymiset asuinmaan mukaan - Visitor arrivals and nights spent by country of residence

Asuinmaa Country of residence	Saapuneet Yöpymiset - Nights spent							
	Saapuneet Arrivals		Yöpymiset - Nights spent					
	Yhteensä Total	Yhteensä Total	Hotellit Hotels	Muutos ¹⁾ Change	Matk.kodit Similar	Lomakylät Holiday villages	Leirintäalueet Camping sites	Retkeilymajat Youth hostels
YHTEENSÄ - TOTAL	4 559 001	8 471 759	6 595 633	-0,1	295 752	215 032	1 283 462	81 880
SUOMI - RESIDENTS	3 518 106	6 557 881	4 928 221	1,5	264 673	184 364	1 128 581	52 042
ULKOMAAT - NON-RESIDENT	1 040 895	1 913 878	1 667 412	-4,7	31 079	30 668	154 881	29 838
EUROOPPA - EUROPE	868 619	1 585 728	1 353 888	-5,4	27 365	30 094	149 534	24 847
EU	622 121	1 099 344	929 721	-8,8	16 921	22 514	116 387	13 801
EFTA	73 771	140 251	112 776	-13,1	1 250	3 805	20 771	1 649
SKANDINAVIA	250 489	443 528	359 107	1,9	8 649	11 341	60 423	4 008
AASIA - ASIA	75 886	134 494	127 006	-0,1	1 708	195	2 375	3 210
AFRIKKA - AFRICA	2 394	7 157	6 501	4,3	339	16	135	166
AMERIikka - AMERICA	62 177	129 766	125 385	-3,1	1 312	191	1 300	1 578
Saksa - Germany	223 665	352 829	295 009	-26,4	3 689	9 477	40 973	3 681
Ruotsi - Sweden	178 037	308 628	248 571	6,3	7 014	8 341	42 035	2 667
Venäjä - Russia	128 742	256 357	236 410	20,0	6 094	3 434	4 288	6 131
Iso-Britannia - UK	58 688	121 488	116 723	13,2	1 520	223	2 138	884
Yhdysvallat - USA	51 726	106 903	104 086	-4,6	1 028	142	651	996
Norja - Norway	44 243	83 166	64 794	-10,0	537	2 711	14 456	668
Japani - Japan	38 578	63 082	61 163	2,4	525	51	321	1 022
Ranska - France	36 119	68 126	57 274	-8,2	1 423	564	7 599	1 266
Alankomaat - Netherlands	36 339	68 839	53 936	0,8	375	1 322	11 972	1 234
Italia - Italy	23 193	50 119	44 552	-7,5	1 199	258	2 061	2 049
Sveitsi - Switzerland	27 603	52 658	43 711	-18,8	691	1 092	6 261	903
Tanska - Denmark	26 420	47 665	41 846	-2,5	1 051	287	3 882	599
Viro - Estonia	20 539	36 683	32 025	-8,5	2 140	221	881	1 416
Espanja - Spain	13 992	27 884	26 019	-3,8	152	206	1 118	389
Puola - Poland	6 850	16 322	11 910	-7,1	91	7	3 965	349
Itävalta - Austria	9 439	19 925	15 077	-7,8	142	1 655	2 816	235
Belgia - Belgium	8 425	16 805	15 368	-6,4	48	40	1 041	308
Kanada - Canada	5 684	12 625	11 852	-3,1	206	22	248	297
Australia	5 835	11 144	8 720	-22,6	290	31	1 256	847
Kiina - China	3 731	10 051	9 723	-13,5	128	8	81	111
Tsekki - Czech	4 660	8 802	6 828	-5,0	40	20	1 511	403
Unkari - Hungary	2 879	7 365	6 549	-22,7	255	34	319	208
Kreikka - Greece	3 494	7 210	6 981	-10,3	85	12	77	55
Latvia	3 456	7 199	6 041	4,7	207	-	430	521
Etelä-Korea - South Korea	5 655	8 231	7 901	11,3	31	2	65	232
Taiwan	4 809	5 728	5 552	-7,7	33	11	70	62
Liettua - Lithuania	1 795	4 319	3 913	-23,3	145	14	59	188
Israel	2 548	4 795	4 548	1,8	122	9	48	68
Brasilia - Brazil	2 439	5 805	5 625	34,0	20	7	40	113
Intia - India	1 134	3 333	3 183	-16,2	89	6	24	31
Portugali - Portugal	2 450	4 308	4 157	25,2	37	7	64	43
Islanti - Iceland	1 739	3 987	3 839	9,3	22	2	50	74
Thaimaa - Thailand	4 093	5 861	5 693	27,2	113	-	32	23
Turkki - Turkey	2 268	5 161	5 001	45,5	108	20	15	17
Irlanti - Ireland	1 458	4 462	3 413	14,6	104	56	541	348
Erittelemätön - Not specified	31 819	56 733	54 632	-0,3	355	172	1 537	37

¹⁾ muutosprosentti laskettu edellisen vuoden lopullisista tiedoista

4. Matkustustase kuukausittain (milj. mk)

Balance of payments, Travel, monthly data (mio. FIM)

Kuukausi Month	1994			1995			1996 1)		
	Tulot Credit	Menot Debit	Netto Net	Tulot Credit	Menot Debit	Netto Net	Tulot Credit	Menot Debit	Netto Net
1	487	660	-172	465	673	-208	575	868	-293
2	458	610	-152	508	733	-224	579	875	-296
3	579	728	-149	526	920	-394	525	846	-321
1-3	1 524	1 998	-474	1 499	2 326	-827	1 679	2 590	-911
4	507	658	-151	523	821	-298	593	930	-337
5	610	723	-113	598	907	-309	615	923	-308
6	744	770	-26	770	911	-141	775	981	-207
4-6	1 861	2 151	-290	1 891	2 639	-748	1 983	2 834	-852
7	854	733	121	827	929	-101	865	997	-132
8	758	711	47	792	909	-117			
9	619	812	-194	623	868	-245			
7-9	2 231	2 256	-25	2 242	2 706	-463			
10	581	808	-227	625	966	-341			
11	525	769	-243	622	952	-330			
12	594	714	-121	657	860	-203			
10-12	1 700	2 291	-591	1 903	2 779	-875			
Koko vuosi - Whole year	7 316	8 696	-1 380	7 536	10 450	-2 914			

1) Ennakkotieto
Preliminary data

Lähde: Suomen Pankki
Source: Bank of Finland

5. Kansainvälisen lentoliikenteen matkustajat (1000, saapuneet+lähteneet+vaihtomatkustajat)
 International passenger transport by air (1000, arrivals+departures+connecting passengers)

Kuukausi Month	1994	1995	1996	Muutos, % Change
1	333	368	405	10
2	319	350	421	20
3	414	443	515	16
4	397	449	487	8
5	412	475	491	3
6	476	528	559	6
7	456	503	521	4
8	470	509	534	5
9	443	489		
10	466	518		
11	381	441		
12	390	442		
Koko vuosi - Whole year	4 957	5 514	3 933	

Kotimaan lentoliikenteen matkustajat (1000)
 Domestic passenger transport by air (1000)

Koko vuosi - Whole year	4 088	4 316		
1 - 8	2 665	2 802	3 069	10

Kaikki matkustajat (1000)
 Passengers total (1000)

Koko vuosi- Whole year	9 045	9 830		
1 - 8	5 943	6 427	7 002	9

Helsinki-Vantaa

Koko vuosi- Whole year	6 562	7 161		
1 - 8	4 345	4 726	5 114	8

Lähde: Ilmailulaitos
 Source: Civil Aviation Administration

6. Kansainvälisen meriliikenteen matkustajat (1000, saapuneet + lähteneet))
 International passenger transport by sea (1000, arrivals + departures)

Kuukausi - Month		1994	1995	1996	Muutos, % Change
	1	727	751	823	10
	2	784	940	1 002	7
	3	799	1 006	1 039	3
	4	911	1 046	1 188	14
	5	1 087	1 094	1 118	2
	6	1 277	1 355	1 374	1
	7	1 796	1 892	1 873	-1
	8	1 376	1 464		
	9	1 039	1 082		
	10	897	1 139		
	11	791	1 037		
	12	981	1 102		
	Koko vuosi - Whole year	12 465	13 910	8 417	
Ruotsi - Sweden	koko vuosi - whole year	8 847	8 881		
	1 - 7	5 504	5 483	5 415	-1
Viro - Estonia	koko vuosi - whole year	2 312	4 039		
	1 - 7	1 107	1 863	2 770	49
Venäjä - Russia	koko vuosi - whole year	121	272		
	1 - 7	65	119	83	-30
Saksa - Germany	koko vuosi - whole year	210	226		
	1 - 7	130	136	147	8
Helsinki	koko vuosi - whole year	6 240	7 381		
	1 - 7	3 507	4 088	4 470	9
Turku	koko vuosi - whole year	3 247	3 512		
	1 - 7	1 984	2 198	2 142	-3
Maarianhamina	koko vuosi - whole year	1 247	1 196		
	1 - 7	759	693	779	12
Vaasa	koko vuosi - whole year	831	870		
	1 - 7	532	516	405	-22
Eckerö	koko vuosi - whole year	581	576		
	1 - 7	385	365	386	6

Lähde: Merenkululaitos
 Source: Finnish Maritime Administration

Suomalaisten matkat huhti-kesäkuussa 1996: Ennakkotietoja

Matkailun kasvu tasaantui toisella vuosineljänneksellä

Suomalaisten matkailu, joka ensimmäisellä vuosineljänneksellä osoitti melko voimakasta kasvua, tasaantui toisella vuosineljänneksellä niin, että tammi-kesäkuun matkailu pysyi kokonaisuudessaan edellisen vuoden tasolla. Alkuvuoden erittäin suotuisa kehitys piti ulkomaan matkailun edelleen runsaat 10 prosenttia kasvun puolella, vaikka matkojen määrät huhti-kesäkuussa jäivät alle viime vuoden tason. Sen sijaan yöpymisen sisältävät risteilyt kääntyivät selvään laskuun ja huhti-kesäkuussa niitä tehtiin lähes viidennes vähemmän kuin vuotta aiemmin. Vain toukokuussa risteilyjen määrät vastasivat edellisen vuoden tasoa. (Taulukko 6)

Mökkimatkailu ja lyhyet matkat vilkastuttivat matkailua

Huhti-kesäkuun matkailua vilkastuttivat kesän lähes työssä lisääntynyt mökkimatkailu sekä lyhyet 1-3 yöpymisen matkat kotimaassa ja ulkomaille. Lyhyitä matkoja sekä yöpymisen sisältäneitä risteilymatkoja tehtiin yhteensä 1,2 miljoonaa. Lähes puoli miljoonaa suomalaista teki pidemmän noin viikon kestäneen lomamatkan, joista runsaat 300 000 matkaa suuntautui ulkomaille ja loput 150 000 matkaa vietettiin kotimaan maksullisissa majoituspalveluissa. Omalle mökille tai sukulaisten ja tuttavien luo tehtiin noin 5,5 miljoonaa matkaa, joista suurin osa eli 5 miljoonaa matkaa oli lyhyitä korkeintaan kolmen päivän matkoja. Vapaa-ajanmatkojen lisäksi tehtiin noin 1,7 miljoonaa yöpymisen sisältänyttä työ- tai kokousmatkaa, joista 1,4 miljoonaa matkaa tehtiin kotimaassa ja loput 300 000 matkaa ulkomaille, kun risteilymatkat on laskettu mukaan. Yöpymisen sisältäneiden matkojen lisäksi tehtiin naapurimaihinkin 600 000 päivämatakaa, joista 90 prosenttia oli vapaa-ajanmatkoja. (Taulukko 1)

Kotimaan pitkät lomamatkat kestivät noin viikon ja niiden kokonaiskustannukset henkilöä kohti olivat noin 1400 markkaa, josta päivää kohti laskettuna tulee 250 markkaa (Taulukko 7). Matkoista yli puolet tehtiin Lapin ja Oulun lääneihin (Taulukko 2).

Lyhyet kotimaan matkat kestivät noin kaksi päivää ja maksoivat noin 800 markkaa. Päivittäiset menot olivat 500 markkaa. Lyhyet kotimaan matkat, samoin kuin mökki- ja vierailumatkat keskittyivät eteläisen ruuhka-Suomen alueelle (Taulukot 2 ja 4).

Huhtikuussa Kanarian saaret vielä suosituin

Ulkomaan lomamatkoista yli puolet eli noin 170 000 matkaa suuntautui Välimeren ja Kanarian saarten loma-kohteisiin. Matkailu Kanarian saarille oli edelleen vilkasta huhtikuussa, mikä nosti Espanjan ensimmäiselle sijalle myös kevään ja alkukesän matkailussa. Kanarian saarten sesongin päätyttyä matkailu siirtyi itäiselle Välimerelle Turkkiin ja Kreikkaan. Espanjassa ja Kanariaalla lomaili kolmen kuukauden aikana yhteensä noin 50 000 suomalaista, Turkissa ja Kreikassa kummassakin noin 35 000 suomalaista. (Taulukko 3)

Ulkomaille tehdyt lomamatkat kestivät noin 10 päivää ja niiden kokonaiskustannukset, kun matkat kohteeseen on laskettu mukaan, olivat henkilöä kohti keskimäärin 4 700 markkaa. Päivää kohti lasketut menot olivat noin 550 markkaa.

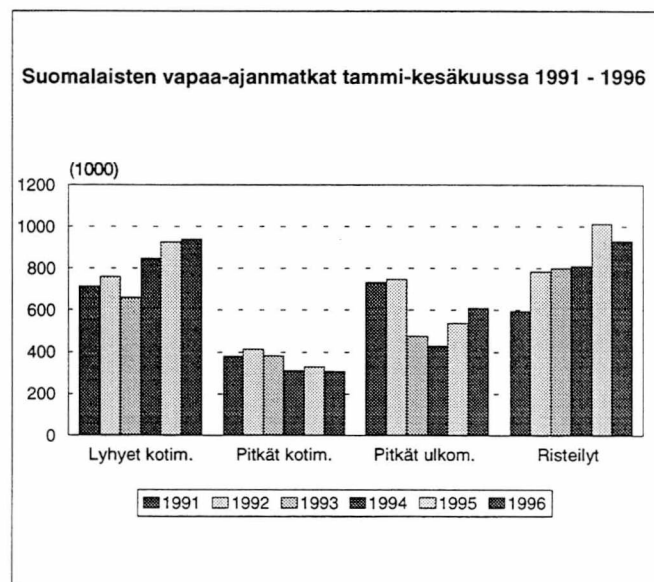
Lyhyet matkat suuntautuivat yhä useammin Viroon

Lyhyitä 1-3 yöpymisen ulkomaan matkoja tehtiin noin 160 000. Niiden ylivoimaiseksi suosikiksi nousi Viro, jonne tehtiin noin 65 000 matkaa. Viroon suuntautuva matkailu ylitti lähes kaksinkertaiseksi vielä viime vuonna sen kanssa tasavertaisena olleen Ruotsin. Viron äkillistä suosiota selittää toukokuun alusta voimaan tulleet alkoholin tuontia koskevat rajoitukset, jotka kieltävät tullivapaiden alkoholijuomien tuonnin EU:n ulkopuolelta alle 21 tunnin matkoilta. Kun päivämatoilta ei enää saanut tuoda tullitta alkoholijuomia, yhä useampi matkailija sisällytti matkaansa yöpymisen Virossa. Viroon tehdyistä lyhyistä matkoista yli neljä viidesosaa eli runsaat 53 000 matkaa tehtiin touko-kesäkuussa. (Taulukko 3)

Päivämatkailu vilkasta huhtikuussa

Alkoholin tuontirajoitukset heijastuivat eri tavalla Viroon ja Venäjälle suuntautuvaan päivämatkailuun. Samaan aikaan kun Viroon tehdyt lyhyet 1-3 yöpymisen matkat kolminkertaistuivat tammi-maaliskuuhun verrattuna, Viron päivämatkailu väheni kolmanneksella. Venäjälle tehdyt päivämatkat sen sijaan lisääntyivät noin kolmanneksella, mikä piti päivämatkojen kokonaismäärän alkuvuoden tasolla. Huhti-kesäkuussa Viroon tehtiin 130 000, Venäjälle 260 000 ja Ruotsiin 180 000 päivämatkaa. Venäjän ja Viron päivämatkailu oli erittäin vilkasta huhtikuussa, jolloin tehtiin lähes puolet jakson matkoista eli Viroon noin 60 000 matkaa ja Venäjälle 120 000 matkaa. (Taulukko 1)

Tiedot käyvät ilmi Tilastokeskuksen Suomalaisten matkailututkimuksen toisen vuosineljänneksen ennakkotiedoista. Tutkimuksessa haastateltiin heinäkuun loppulla 1945 iältään 15-74-vuotiasta henkilöä.



1. Matkoja tehneet 15-74 -vuotiaat ja matkojen määrät huhti-kesä- sekä tammi-kesäkuussa 1996

Visitors 15-74 of age and number of trips in April-June and January-June 1996

	Matkoja tehneet henkilöt Visitors	%-osuus väestöstä %-share of population	Matkojen lkm huhti-kesäk. Number of trips April-June	Matkojen lkm tammi-kesäk. Number of trips January-June
15-74 -vuotias väestö <i>Population 15-74 of age</i>	3 845 000	100		
Yöpymisen sisältäneitä matkoja <i>Total overnight trips</i>	2 330 000	61	8 853 000	14 936 000
Vapaa-ajan matkoja <i>Leisure trips</i>	2 217 000	58	7 160 000	11 791 000
Työ- ja kokousmatkoja <i>Business/professional trips, congresses</i>	383 000	10	1 691 000	3 143 000
Kotimaan matkoja <i>Domestic trips</i>	2 028 000	53	7 676 000	12 622 000
Vapaa-ajanmatkoja, maksullinen majoitus <i>Leisure trips, paid accommodation</i>	569 000	15	696 000	1 244 000
Lyhyitä matkoja, 1-3 yöpymistä <i>Short trips, 1-3 nights</i>	449 000	12	542 000	937 000
Pitkiä matkoja, vähint. 4 yöpymistä <i>Long trips, 4 or more nights</i>	142 000	4	154 000	307 000
Matkoja omalle mökille, sukulais-/tuttavavierailuja <i>Trips to own holiday homes, friend/relative visits</i>	1 634 000	42	5 542 000	8 746 000
Lyhyitä matkoja, 1-3 yöpymistä <i>Short trips, 1-3 nights</i>	1 462 000	38	4 956 000	7 878 000
Pitkiä matkoja, vähint. 4 yöpymistä <i>Long trips, 4 or more nights</i>	436 000	11	586 000	868 000
Työ- ja kokousmatkoja kotimaassa <i>Domestic business/professional trips</i>	306 000	8	1 438 000	2 633 000
Ulkomaan matkoja <i>Outbound trips</i>	881 000	23	1 176 000	2 313 000
Vapaa-ajanmatkoja, poislukien risteilyt <i>Leisure trips, excluding cruises</i>	436 000	11	478 000	876 000
Lyhyitä matkoja, 1-3 yöpymistä <i>Short trips, 1-3 nights</i>	154 000	4	164 000	264 000
Pitkiä matkoja, vähint. 4 yöpymistä <i>Long trips, 4 or more nights</i>	294 000	8	314 000	612 000
Risteilyjä, yöpyminen vain laivalla <i>Cruises, overnight on board only</i>	442 000	11	524 000	1 059 000
Vapaa-ajanristeilyjä <i>Leisure cruises</i>	381 000	10	447 000	929 000
Työ- ja kokousristeilyjä <i>Business/professional cruises</i>	67 000	2	77 000	131 000
Käynti maissa <i>With landing abroad</i>	332 000	9	385 000	736 000
Ruotissa, Sweden <i>Virossa, Estonia</i>			247 000 130 000	457 000 270 000
Työ- ja kokousmatkoja, pl. risteilyt <i>Business/professional trips excl. cruises</i>	99 000	3	175 000	379 000

1. Matkoja tehneet 15-74 -vuotiaat ja matkojen määrät huhti-kesä- sekä tammi-kesäkuussa 1996
Visitors 15-74 of age and number of trips in April-June and January-June 1996

	Matkoja tehneet henkilöt <i>Visitors</i>	%-osuus väestöstä <i>%-share of population</i>	Matkojen lkm huhti-kesäk. <i>Number of trips April-June</i>	Matkojen lkm tammi-kesäk. <i>Number of trips January-June</i>
Päivämatkoja ulkomaille <i>Day trips abroad</i>	254 000	7	593 000	1 187 000
Päivämatkoja Ruotsiin <i>Day trips to Sweden</i>	83 000	2	181 000	378 000
Päivämatkoja Viroon <i>Day trips to Estonia</i>	103 000	3	129 000	324 000
Päivämatkoja Venäjälle <i>Day trips to Russia</i>	66 000	2	261 000	458 000
Päivämatkoja Norjaan <i>Day trips to Norway</i>	6 000	0	22 000	27 000
Henkilöt, jotka eivät tehneet matkoja <i>Persons who did not make trips</i>				
Ei yöpymisen sisältäneitä vapaa-ajanmatkoja <i>No overnight leisure trips</i>	1 626 000	42		
Ei mitään vapaa-ajanmatkoja ^{†*} <i>No leisure trips</i>	1 545 000	40		
Ei yöpymisen sisältäneitä matkoja <i>No overnight trips</i>	1 513 000	39		
Ei mitään matkoja ^{†*} <i>No trips</i>	1 430 000	37		

^{†*} ei sisällä kotimaan päivämatkoja

2. Kotimaan vapaa-ajanmatkat maksullisessa majoituksessa huhti-kesäkuussa 1996
Domestic leisure trips with paid accommodation in April-June 1996

	Pitkät matkat <i>Long trips</i> vähint. 4 yöpym, <i>4 or more nights</i>		Lyhyet matkat <i>Short trips</i> 1-3 yöpymistä <i>1-3 nights</i>		Yhteensä <i>Total</i>	
		%		%		%
Kotimaan matkoja yhteensä <i>Domestic leisure trips, total</i>	154 000	100	542 000	100	696 000	100
Alkamiskuukausi <i>Trips by month</i>						
Huhtikuu, <i>April</i>	67 000	44	135 000	25	202 000	29
Toukokuu, <i>May</i>	20 000	13	112 000	21	132 000	19
Kesäkuu, <i>June</i>	67 000	44	295 000	54	362 000	52
Kohdelääni <i>Destination province</i>						
Uudenmaan lääni, <i>Uusimaa</i>	12 000	8	73 000	14	85 000	12
Turun ja Porin lääni, <i>Turku and Pori</i>	12 000	8	69 000	13	81 000	12
Hämeen lääni, <i>Häme</i>	6 000	4	89 000	16	95 000	14
Kymen lääni, <i>Kymi</i>	36 000	7	36 000	5
Mikkelin lääni, <i>Mikkeli</i>	14 000	9	24 000	4	38 000	5
Pohjois-Karjalan lääni, <i>North Karelia</i>	36 000	7	36 000	5
Kuopion lääni, <i>Kuopio</i>	12 000	8	34 000	6	46 000	7
Keski-Suomen lääni, <i>Central Finland</i>	2 000	1	34 000	6	36 000	5
Vaasan lääni, <i>Vaasa</i>	6 000	4	65 000	12	71 000	10
Oulun lääni, <i>Oulu</i>	20 000	13	49 000	9	69 000	10
Lapin lääni, <i>Lapland</i>	55 000	36	26 000	5	81 000	12
Ahvenanmaa, <i>Ahvenanmaa</i>	4 000	3	8 000	2	12 000	2
Matkan kesto, yöpymiset <i>Number of overnight stays</i>						
1 yö - <i>night</i>			233 000	43	233 000	33
2 yötä - <i>nights</i>			222 000	41	222 000	32
3 yötä - <i>nights</i>			85 000	16	85 000	12
4 - 7 yötä - <i>nights</i>	134 000	87			134 000	19
8-14 yötä - <i>nights</i>	18 000	12			18 000	3
yli 14 yötä, <i>over 14 nights</i>	2 000	1			2 000	0
Yöpymisiä keskimäärin <i>Overnights on average</i>	6,1		1,7		2,7	
Yöpymiset majoitusmuodottain <i>Overnights by accommodation</i>						
Yöpymisiä yhteensä, Total overnights	935 000	100	937 000	100	1 872 000	100
Hotelli, <i>Hotel</i>	181 000	19	520 000	55	701 000	37
Lomakylä, <i>Holiday village</i>	130 000	14	49 000	5	179 000	10
Leirintäalue, <i>Camping site</i>	160 000	17	204 000	22	364 000	19
Vuokrattu mökki, <i>Rented cottage</i>	333 000	36	109 000	12	442 000	24
Muu maksullinen, <i>Other paid accomod.</i>	37 000	4	40 000	4	77 000	4
Oma mökki, sukulaisten / tuttavien luona <i>Own holiday home, with friends / relatives</i>	87 000	9	16 000	2	103 000	6
Juna, <i>Train</i>	6 000	1			6 000	0

2. Kotimaan vapaa-ajanmatkat maksullisessa majoituksessa huhti-kesäkuussa 1996
Domestic leisure trips with paid accommodation in April-June 1996

	Pitkät matkat <i>Long trips</i> vähint. 4 yöpym, <i>4 or more nights</i>		Lyhyet matkat <i>Short trips</i> 1-3 yöpymistä <i>1-3 nights</i>		Yhteensä <i>Total</i>	
		%		%		%
Kotimaan matkoja yhteensä <i>Domestic leisure trips, total</i>	154 000	100	542 000	100	696 000	100
Kulkuväline <i>Means of transport</i>						
Oma/yksityinen henkilöauto <i>Passenger car</i>	115 000	74	378 000	70	493 000	71
Tilausbussi, <i>Charter bus</i>	12 000	8	67 000	12	79 000	11
Juna, <i>Train</i>	10 000	6	47 000	9	57 000	8
Vuorobussi, <i>Scheduled bus</i>	4 000	3	18 000	3	22 000	3
Lentokone, <i>Plane</i>	2 000	1	14 000	3	16 000	2
Muu kulkuväline, <i>Other</i>	12 000	8	18 000	3	30 000	4
Matkaseura <i>Travel party</i>						
Yksin, <i>Alone</i>	14 000	9	40 000	7	54 000	8
Perhe, <i>Family</i>	99 000	64	257 000	47	356 000	51
Ystäviä, tuttavია, <i>Friends, relatives</i>	34 000	22	174 000	32	208 000	30
Työtovereita tms, <i>Colleagues or other</i>	4 000	3	42 000	8	46 000	7
Matkaseurueen koko <i>Number of persons in travelling party</i>						
1 henkilö - <i>person</i>	14 000	9	40 000	7	54 000	8
2 henkilöä - <i>persons</i>	47 000	31	167 000	31	214 000	31
3 henkilöä - <i>persons</i>	16 000	10	85 000	16	101 000	15
4 henkilöä - <i>persons</i>	36 000	23	107 000	20	143 000	21
5-6 henkilöä - <i>persons</i>	20 000	13	44 000	8	64 000	9
7-10 henkilöä - <i>persons</i>	6 000	4	34 000	6	40 000	6
11 - henkilöä - <i>persons</i>	16 000	10	65 000	12	81 000	12
Keskimäärin henkilöitä <i>Persons on average</i>	5,6		6,8		6,5	
Matkat joilla alle 15-vuotiaita <i>Trips with children under 15 years</i>						
Ei yhtään alle 15-vuotiasta, <i>None</i>	95 000	62	392 000	72	487 000	70
Vain 7-14 vuotiaita, <i>Only 7-14 years old</i>	18 000	12	53 000	12	71 000	10
Vain alle 7 -vuotiaita, <i>Only under 7 years</i>	26 000	17	63 000	10	89 000	13
Sekä alle 7- että 7-14 -vuotiaita <i>Under 7 and 7-14 years old</i>	16 000	10	34 000	6	50 000	7
Matkan järjestäminen <i>Organisation of the trip</i>						
Suoraan majoitusliikkeestä/liikenteen- harjoittajalta, <i>Direct booking with accommodation / transport operator</i>	103 000	67	421 000	78	524 000	75
Matkatoimiston / matkanjärjestäjän kautta <i>Through travel agency / tour operator</i>	33 000	22	79 000	15	112 000	16
Pakettimatkoja, <i>Package tours</i>	29 000	19	96 000	18	125 000	18

3. Yöpymisen sisältäneet vapaa-ajanmatkat ulkomaille huhti-kesäkuussa 1996
Overnight leisure trips abroad in April-June 1996

	Pitkät matkat <i>Long trips</i> vähint. 4 yöpym, <i>4 or more nights</i>		Lyhyet matkat <i>Short trips</i> 1-3 yöpymistä <i>1-3 nights</i>		Yhteensä <i>Total</i>	
		%		%		%
Ulkomaan matkoja yhteensä <i>Leisure trips abroad, total</i>	314 000	100	164 000	100	478 000	100
Alkamiskuukausi <i>Trips by month</i>						
Huhtikuu, <i>April</i>	128 000	41	38 000	23	166 000	35
Toukokuu, <i>May</i>	99 000	32	57 000	35	156 000	33
Kesäkuu, <i>June</i>	87 000	28	69 000	42	156 000	33
Matkan kesto, yöpymiset <i>Number of overnight stays</i>						
1 yö - <i>night</i>			59 000	36	59 000	12
2 yötä - <i>nights</i>			57 000	35	57 000	12
3 yötä - <i>nights</i>			47 000	29	47 000	10
4-7 yötä - <i>nights</i>	201 000	64			201 000	42
8-14 yötä - <i>nights</i>	81 000	26			81 000	17
yli 14 yötä, <i>over 14 nights</i>	32 000	10			32 000	7
Yöpymisiä keskimäärin <i>Overnights on average</i>	9,2		1,9		6,7	
Matkat joilla alle 15-vuotiaita <i>Trips with children under 15 years</i>						
ei yhtään lasta, <i>none</i>	262 000	83	152 000	93	414 000	87
1 lapsi - <i>child</i>	20 000	6	8 000	5	28 000	6
2 lasta - <i>children</i>	20 000	6	4 000	2	24 000	5
3 tai useampi, <i>3 or more children</i>	12 000	4			12 000	3
Majoitusmuodot <i>Accommodation</i>						
Hotelli, <i>Hotel</i>	225 000	72	124 000	76	349 000	73
Lomakylä, <i>Holiday village</i>	2 000	1	2 000	1	4 000	1
Leiritäalue, <i>Camping site</i>	6 000	2	6 000	4	12 000	3
Muu maksullinen, <i>Other paid accommodation</i>	20 000	6	8 000	5	28 000	6
Sukulaiset / tuttavat, muu maksuton <i>With friends / relatives, other free accommodation</i>	61 000	19	24 000	15	85 000	18
Kulkuväline <i>Means of transport</i>						
Lentokone, <i>Plane</i>	244 000	78	22 000	13	266 000	56
Laiva, lautta, <i>Ferry, passenger line</i>	18 000	6	85 000	52	103 000	22
Juna, bussi, <i>Train, bus</i>	22 000	7	38 000	23	60 000	13
Henkilöauto, <i>Passenger car</i>	30 000	10	16 000	10	46 000	10
Matkan järjestäminen <i>Organisation of the trip</i>						
Suoraan majoitusliikkeestä/liikenteen- harjoittajalta, <i>Direct booking with accommodation / transport operator</i>	36 000	11	37 000	23	73 000	15
Matkatoimiston / matkanjärjestäjän kautta <i>Through travel agency / tour operator</i>	246 000	79	109 000	66	355 000	74
Pakettimatkoja - <i>Package tours</i>	221 000	70	85 000	69	306 000	64

3. Yöpymisen sisältäneet vapaa-ajanmatkat ulkomaille huhti-kesäkuussa 1996

Overnight leisure trips abroad in April-June 1996

	Pitkät matkat <i>Long trips</i> vähint. 4 yöpym, <i>4 or more nights</i>		Lyhyet matkat <i>Short trips</i> 1-3 yöpymistä <i>1-3 nights</i>		Yhteensä <i>Total</i>	
		%		%		%
Ulkomaan matkoja yhteensä <i>Leisure trips abroad, total</i>	314 000	100	164 000	100	478 000	100
Kohdemaat <i>Destination</i>						
Pohjoismaat, Scandinavian countries	42 000	13	44 000	27	86 000	18
Ruotsi, <i>Sweden</i>	18 000	6	36 000	22	54 000	11
Norja, <i>Norway</i>	8 000	7	8 000	5	16 000	3
Tanska, <i>Denmark</i>	14 000	8			14 000	3
Venäjä ja Baltian maat <i>Russia and the Baltic countries</i>	20 000	6	105 000	64	125 000	26
Venäjä, <i>Russia</i>			105 000	23	105 000	22
Viro, <i>Estonia</i>	18 000	6	65 000	40	83 000	17
Välimeren alue ja Kanarian saaret <i>Mediterranean area and The Canary Islands</i>	167 000	53	167 000	35
Espanja, Kanarian saaret <i>Spain, incl. The Canary Islands</i>	47 000	15			47 000	10
Portugali, Madeira, <i>Portugal, Madeira</i>	20 000	6			20 000	4
Kypros, Malta, <i>Cypros, Malta</i>	20 000	6			20 000	4
Turkki, <i>Turkey</i>	35 000	11			35 000	7
Kreikka, <i>Greece</i>	31 000	10			31 000	6
Italia, <i>Italy</i>	14 000	4			14 000	
Lähi-Itä, Pohjois-Afrikka <i>Near East, North-Africa</i>	16 000	5	16 000	3
Länsi-Eurooppa, Western Europe	43 000	14	12 000	7	55 000	12
Iso-Britannia, <i>UK</i>	12 000	4			12 000	3
Ranska, <i>France</i>	14 000	4			14 000	3
Itävalta, <i>Austria</i>	2 000	1			2 000	0
Saksa, <i>Germany</i>	6 000	2			6 000	1
Sveitsi, <i>Switzerland</i>	4 000	1			4 000	1
Keski- ja Itä-Eurooppa <i>Central and eastern Europe</i>	14 000	4	2 000	1	16 000	3
Tšekki, <i>Czech Republik</i>	8 000	3			8 000	2
Unkari, <i>Hungary</i>	2 000	1			2 000	0
Aasia, Kauko-Itä, Asia, Far East	2 000	1	2 000	0
USA, Kanada, USA, Canada	12 000	4	12 000	3
Keskimääräiset menot ulkomaanmatkalla, sisältää matkustusmenot kohteeseen <i>Average expenditure on trips abroad including transport costs to destination</i>						
Kokonaismenot per henkilö <i>Total expenditure per person (FIM)</i>	4 740		1 374		3 628	
Menot päivässä per henkilö <i>Expenditure per day per person (FIM)</i>	545		755		614	

4. Pitkät mökkimatkat ja vierailumatkat sukulaisten/tuttavien luo (vähint. 4 yöpym.) huhti-kesäkuussa 1996
Long trips to own holiday home and visits to friends and relatives (4 or more nights) in April-June 1996

	Miehet <i>Males</i>	%	Naiset <i>Females</i>	%	Yhteensä <i>Total</i>	%
Pitkiä mökki- ja vierailumatkoja <i>Long trips to own holiday home, visits to friends and relatives, total</i>	266 000	100	320 000	100	586 000	100
Alkamiskuukausi <i>Trips by month</i>						
Huhtikuu, <i>April</i>	52 000	20	47 000	15	99 000	17
Toukokuu, <i>May</i>	48 000	18	60 000	19	108 000	19
Kesäkuu, <i>June</i>	166 000	62	213 000	67	379 000	65
Kohdelääni <i>Destination province</i>						
Uudenmaan lääni, <i>Uusimaa</i>	8 000	3	49 000	15	57 000	10
Turun ja Porin lääni, <i>Turku and Pori</i>	20 000	8	57 000	18	77 000	13
Hämeen lääni, <i>Häme</i>	30 000	11	68 000	21	98 000	17
Kymen lääni, <i>Kymi</i>	30 000	11	14 000	4	44 000	8
Mikkelin lääni, <i>Mikkeli</i>	38 000	14	23 000	7	61 000	11
Pohjois-Karjalan lääni, <i>North Karelia</i>	14 000	5	12 000	4	26 000	4
Kuopion lääni, <i>Kuopio</i>	28 000	11	14 000	4	42 000	7
Keski-Suomen lääni, <i>Central Finland</i>	20 000	8	20 000	6	40 000	7
Vaasan lääni, <i>Vaasa</i>	18 000	7	18 000	6	36 000	6
Oulun lääni, <i>Oulu</i>	34 000	13	18 000	6	52 000	9
Lapin lääni, <i>Lapland</i>	22 000	8	16 000	5	38 000	6
Ahvenanmaa, <i>Ahvenanmaa</i>	2 000	1	4 000	1	6 000	1
Matkan kesto, yöpymiset <i>Number of overnight stays</i>						
4 yötä - <i>nights</i>	82 000	31	88 000	27	170 000	29
5 yötä - <i>nights</i>	50 000	19	62 000	20	112 000	19
6 yötä, <i>nights</i>	32 000	12	39 000	12	71 000	12
7 yötä, <i>nights</i>	36 000	14	29 000	9	65 000	11
8-14 yötä - <i>nights</i>	52 000	20	68 000	21	120 000	21
yli 14 yötä, <i>14 or more nights</i>	14 000	5	33 000	10	47 000	8
Yöpymisiä keskimäärin	7,2		8,8		8,1	
<i>Overnights on average</i>						
Majoitusmuodot <i>Accommodation</i>						
Oma mökki, vapaa-ajanasunto <i>Own holiday home</i>	128 000	48	115 000	36	243 000	42
Tuttujen, sukulaisten luona <i>With friends and relatives</i>	126 000	47	176 000	55	302 000	52
Muu maksuton majoitus, <i>Other free accommodation</i>	12 000	5	29 000	9	41 000	7
Kulkuväline <i>Means of transport</i>						
Oma/yksityinen henkilöauto <i>Passenger car</i>	208 000	78	220 000	69	428 000	73
Juna, <i>Train</i>	32 000	12	45 000	14	77 000	13
Vuorobussi, <i>Scheduled bus</i>	4 000	2	43 000	13	47 000	8
Muu kulkuväline, <i>Other</i>	22 000	8	12 000	4	34 000	6

5. Risteilymatkat ja ulkomaille tehdyt työ- ja kokousmatkat huhti-kesäkuussa 1996
Cruises and business / professional trips abroad in April-June 1996

	Työ- ja kokousmatkat ulkomaille <i>Business / professional trips abroad</i>		Risteilymatkat <i>Cruises</i>	
		%		%
Matkoja yhteensä <i>Number of trips, total</i>	175 000	100	524 000	100
Alkamiskuukausi <i>Trips by month</i>				
Huhtikuu, <i>April</i>	60 000	34	162 000	31
Toukokuu, <i>May</i>	64 000	37	209 000	40
Kesäkuu, <i>June</i>	52 000	30	150 000	29
Kohdemaat <i>Destination</i>				
Pohjoismaat, Scandinavian countries	26 000	15		
Ruotsi, <i>Sweden</i>	18 000	10	247 000	47
Norja, <i>Norway</i>	4 000	2		
Tanska, <i>Denmark</i>	4 000	2		
Venäjä ja Baltian maat	32 000	18		
<i>Russia and the Baltic countries</i>				
Venäjä, <i>Russia</i>	12 000	7		
Viro, <i>Estonia</i>	20 000	11	130 000	25
Länsi-Eurooppa, Western Europe	82 000	47		
Saksa, <i>Germany</i>	16 000	9		
Ranska, <i>France</i>	28 000	16		
Benelux-maat, <i>Benelux-countries</i>	10 000	6		
Itävalta, <i>Austria</i>	4 000	2		
Iso-Britannia, Irlanti, <i>UK, Ireland</i>	24 000	14		
Etelä-Eurooppa, Southern Europe	12 000	7		
Espanja, <i>Spain</i>	8 000	5		
Aasia, <i>Asia</i>	8 000	5		
Yhdysvallat, <i>USA</i>	8 000	5		

6. 15-74 -vuotiaiden vapaa-ajanmatkat huhti-kesäkuussa ja tammi-kesäkuussa 1991-1996, (1000 kpl)

Leisure trips by persons 15-74 of age in April-June and January-June 1991-1996, (in thousands)

	1991	1992	1993	1994	1995	1996
Vapaa-ajanmatkoja yhteensä						
<i>Leisure trips, total</i>						
<i>Huhti-kesäkuu, April-June</i>	1 443	1 757	1 342	1 522	1 796	1 621
<i>Tammi-kesäkuu, January-June</i>	2 625	3 049	2 490	2 585	3 047	3 049
Kotimaan matkat (maksullinen majoitus)						
<i>Domestic trips with paid accommodation</i>						
<i>Huhti-kesäkuu, April-June</i>	605	641	595	708	747	696
<i>Tammi-kesäkuu, January-June</i>	1 095	1 175	1 041	1 159	1 254	1 244
Lyhyet matkat, 1-3 yöpymistä						
<i>Short trips, 1-3 nights</i>						
<i>Huhti-kesäkuu, April-June</i>	410	430	383	523	560	542
<i>Tammi-kesäkuu, January-June</i>	714	759	659	848	924	937
Pitkät matkat, vähint. 4 yöpymistä						
<i>Long trips, 4 or more nights</i>						
<i>Huhti-kesäkuu, April-June</i>	195	211	212	185	187	154
<i>Tammi-kesäkuu, January-June</i>	381	416	382	311	330	307
Ulkomaan matkat (pl. risteilyt)						
<i>Outbound trips (excluding cruises)</i>						
<i>Huhti-kesäkuu, April-June</i>	494	524	357	389	503	478
<i>Tammi-kesäkuu, January-June</i>	936	941	647	614	780	876
Lyhyet matkat, 1-3 yöpymistä						
<i>Short trips, 1-3 nights</i>						
<i>Huhti-kesäkuu, April-June</i>	121	115	101	137	162	164
<i>Tammi-kesäkuu, January-June</i>	204	194	171	185	241	264
Pitkät matkat, vähint. 4 yöpymistä						
<i>Long trips, 4 or more nights</i>						
<i>Huhti-kesäkuu, April-June</i>	373	409	256	252	341	314
<i>Tammi-kesäkuu, January-June</i>	732	747	476	429	539	612
Risteilyt, yöpyminen vain laivalla						
<i>Cruises, overnight on board only</i>						
<i>Huhti-kesäkuu, April-June</i>	344	445	390	424	546	447
<i>Tammi-kesäkuu, January-June</i>	594	786	802	811	1 013	929
Käynti maissa - With landing abroad						
<i>Huhti-kesäkuu, April-June</i>	243	268	244	263	371	330
<i>Tammi-kesäkuu, January-June</i>	400	452	462	480	647	648

7. Menot kotimaan vapaa-ajanmatkoilla maksullisessa majoituksessa¹⁾ huhti-kesäkuussa 1996

Expenditure (FIM) on domestic leisure trips with paid accommodation¹⁾ in April-June 1996

	Pitkät matkat vähint.4 yöpymistä <i>Long trips, 4 or more nights</i> per henkilö, <i>per person</i>		Lyhyet matkat 1-3 yöpymistä <i>Short trips, 1-3 nights</i> per henkilö, <i>per person</i>	
		päivässä <i>per day</i>		päivässä <i>per day</i>
Menot yhteensä <i>Total expenditure</i>	1 392	245	784	489
Majoitus, <i>Accommodation</i>	464	82	229	145
Ravintolat, <i>Restaurants</i>	242	44	185	117
Ruokaostokset, <i>Foodstuffs</i>	208	36	66	37
Muut ostokset, <i>Other shopping</i>	90	19	104	61
Matkat, <i>Transport</i>	250	40	137	92
Pääsyliput, <i>Entrance fees</i>	37	7	44	25
Hiihtohissit, <i>Ski lifts</i>	85	14	8	5
Välinevuokrat, <i>Sport equipment re</i>	6	1	2	2
Muut menot, <i>Other expences</i>	10	2	9	5

¹⁾ Sisältää matkat, joiden aikana yövyttiin sekä maksullisessa että maksuttomassa majoituksessa

Includes trips during which both paid and free accommodations were used

Ei sisällä pakettimatkoja

Package tours are not included

SVT Suomen Virallinen Tilasto
Finlands Officiella Statistik
Official Statistics of Finland

Liikenne ja matkailu 1996:16
Transport och turism
Transport and tourism

Tiedustelut – Inquiries:

Marjut Tuominen
(90) 17 341

Tuoteseloste ja tietojen saatavuus

Tilastokeskuksen majoitustilastoa on tuotettu uudistettuna vuoden 1993 alusta lukien. Tilastoon sisältyvät majoitusliikkeet, joissa on vähintään 10 huonetta/mökkiä/matkailuvaunupaikkaa sekä kaikki retkeilymajat. Tarkempi tuoteseloste on julkaistu vuositilastossa (Majoitustilasto 1994, SVT Liikenne ja matkailu 1995:9).

Tilastosta tuotetaan kuukausittain myös taulukkopaketti, jonka voi tilata joko paperitulosteena (hinta 1 200 mk/vuosi) tai levykkeellä (3 000 mk/vuosi). Paketti sisältää seuraavat kuukausittain sekä kumulatiivisesti vuoden alusta tulostettavat taulukot:

- 1B. Majoitusliikkeiden kapasiteetti ja sen käyttö kunnittain ja lääneittäin sekä koko maan tasolla majoitusliikkeen tyyppin ja lajin mukaan
- 3B. Yöpymiset asuinmaan mukaan lääneittäin ja kunnittain
4. Majoitusliikkeet ja niiden kapasiteetin käyttö kuukausittain majoitusliikkeen lajin mukaan sekä hotellien ja matkustajakotien osalta myös majoitusliikkeen koon mukaan eriteltynä
5. Yöpymiset majoitusliikkeissä asuinmaan mukaan kuukausittain
6. Yöpymiset matkan tarkoituksen mukaan eri majoitusmuodoissa (tyyppi/laji) koko maassa sekä hotelliyöpymiset matkan tarkoituksen mukaan lääneittäin ja kunnittain
7. Yöpymiset majoitusliikkeissä (tyyppi/laji) majoitusmuodon mukaan koko maassa sekä yöpymiset leirintäalueilla majoitusmuodon mukaan lääneittäin/kunnittain