

SUOMENMAAN VIRALLINEN TILASTO.

XXV.

PANTTILAINAUS-TILASTO.

16.

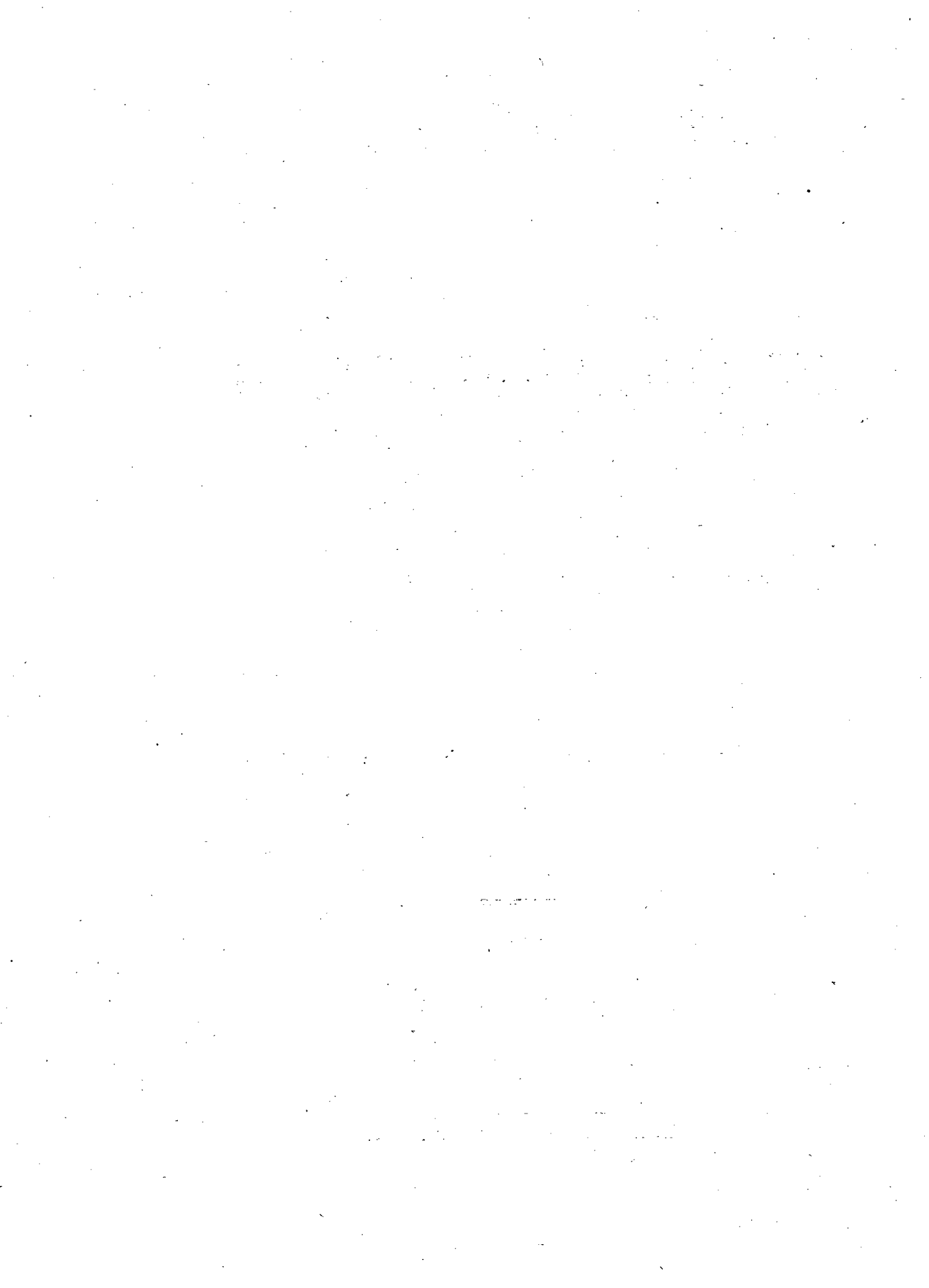
PANTTILAINAUSTARKASTAJAN ALAMAINEN VUOSIKERTOMUS
YNNÄ YLEISKATSAUS PANTTILAINAUSLAITOKSIIN
VUONNA 1913.

COMPTE-RENDU OFFICIEL SUR LES MONTS DE PIÉTÉ DE
FINLANDE EN 1913.



HELSINGISSÄ 1914.
KEISARILLISEN SENAATIN KIRJAPAINOSSA.

2081¹³



SISÄLTÖ.

	Siv.
Panttilainauastarkastajan alamainen kertomus vuodelta 1913	5
Tilastollinen yleiskatsaus Suomen panttilainauslaitoksiin vuonna 1913	6
Tauluja:	
1. Suomen panttilainauslaitosten lainausliike vuonna 1913	12
2. Panttivarastojen lisäykset ja vähennykset vuonna 1913	13
3. Panttilainauslaitosten voitto- ja tappiotili vuonna 1913	14
4. Panttilainauslaitosten tila joulukuun 31 p:nä vuonna 1913	16
5. Panttilainauslaitosten vuonna 1913 antamat lainat, ryhmitettyinä suuruutensa ja panttien laadun mukaan	18
6. Panttilainauslaitosten panttihuutokaupat vuonna 1913	20
7. Panttilainauslaitosten lainaustila eri kuukausien lopussa v. 1913 ..	22

TABLE DES MATIÈRES.

	Pag.
Compte-rendu de l'inspecteur des monts de piété pour l'année 1913	5
Aperçu statistique sur les monts de piété de Finlande en 1913	6
Tableaux:	
1. Compte des prêts des monts de piété en 1913	12
2. Mouvement des prêts en 1913	13
3. Profits et pertes des monts de piété en 1913 et répartitions des bénéfices	14
4. Situation des monts de piété au 31 décembre 1913	16
5. Prêts accordés par les monts de piété en 1913 groupés selon leur grandeur et la nature des gages	18
6. Enchères des gages aux monts de piété en 1913	20
7. Situation des monts de piété vers la fin de chaque mois en 1913 ..	22



Panttilainaustarkastajan antama alamainen kertomus panttilainaus- liikkeestä Suomessa vuonna 1913.

Panttilainaustarkastajalle huhtikuun 19 p:nä 1898 annetun Armollisen Johtosäännön 2 §:n mukaisesti saa allekirjoittanut antaa seuraavan alamaisen kertomuksen virkatoimistaan ja tekemistään havainnoista sekä tilastollisen yleiskatsauksen panttilainauslaitosten tilasta ja hoidosta vuonna 1913. Tämä kertomus on kuudestoista järjestyksessä panttilainauslaitosten tarkastelun voimaan pantua ja on laadittu saman suunnitelman mukaan, kuin edellisetkin alamaiset kertomukset sekä huomioonottaen Keisarillisen Suomen Senaatin päätöksen, koskeva uusia määräyksiä luottolaitostilastosta, annettu syyskuun 30 p:nä 1909.

Uusia panttilainauslaitoksia ei vuoden 1913 kuluessa ole alkanut toimintaansa, jotenka näiden luku vuoden lopussa oli sama kuin edellisenäkin vuonna eli 5 yhteensä 9:llä konttorilla.

Laitosten
luku.

Keisarillisen Suomen Senaatin Valtiovaraintoimituskunnan kahden eri määräyksen nojalla tarkastin maamme kaikkia panttilaitoksia kahdesti. Tarkastuksissa olen seurannut edellisissä kertomuksissani mainitsemaani menettelyä ja tullut huomaamaan, että panttilainauslaitoksia hoidetaan yleensä heidän sääntöjensä ja lain määräyksiä silmällä pitäen.

Helsingissä elokuun 7 p:nä 1914.

G. Järnefelt.

Tilastollinen yleiskatsaus Suomen panttilainauslaitoksiin vuonna 1913.

Panttilainauslaitosten, joista yhdellä oli kolme ja yhdellä yksi haarakonttori, luku vuoden 1913 alussa ja lopussa oli 5.

Taulut 1 ja 2. Panttivarastojen tila osoitti vuoden alussa 131 666 panttia, joita vastaan oli lainattu yhteensä 2 535 723 markkaa. Vuoden kuluessa osaksi annettiin uusia lainoja, osaksi uusittiin vanhoja 9 017 122 (8 517 182; 7 939 634)¹⁾ markan arvosta 539 543 (542 320; 509 043) panttia vastaan ja kuoletettiin tavalla tai toisella 542 748 (536 603; 501 621) panttia 8 882 736 (8 279 661; 7 794 685) markalla. Panttien luku aleni siis koko maassa — 3 205 (5 717; 7 422) kappaleella kun se kahtena edellisenä vuonna oli noussut ja lainapääoma nousi 134 386 (237 521; 144 949) markalla eli pienemmällä luvulla kuin kahtena edellisenä vuonna joten panttilainauslaitoksissa vuoden 1913 lopussa oli kaikkiaan 128 461 panttia 2 670 109 markan arvosta. Prosenteissa teki panttien luvun kokonaislisäys — 2.4 (4.5; 6.3) % ja lainapääomien 5.3 (10.3; 6.7) %. Edellisiin vuosiin verrattuna oli siis panttilainausliikkeen lisäys niin hyvin panttien lukuun kuin lainapääomaan nähden epäedullisempi sekä absoluuttisesti että relativisesti. Lainausliikkeen kokonaismäärä teki 17 899 858 (16 796 843; 15 734 319) eli siis edelleenkin enemmän kuin edellisinä vuosina, joka puolestaan osoittaa, että yleisö näitäkin laitoksia vuosi vuodelta enemmän ja enemmän käyttää.

Vuoden lopussa ulkona olevien lainain *keskimäärä* oli 20: 78 (19: 26; 18: 25) markkaa, kun taas vuoden kuluessa annettujen lainain keskimäärä oli Smk. 16: 71 (15: 71; 15: 60), joka osoittaa, että isoimmat pantit viimekin vuonna olivat pysyneet laitoksissa suhteellisesti kauvemman aikaa kuin pienemmät ja että viimeainitut taas verrattain useammin olivat tulleet ensimmäistä kertaa vuoden ajalla pantatuiksi, jota selvittää sekin, että uusien lainojen keskimäärä oli Smk. 12: 42 (12: 12; 11: 60), kun taas uusittujen oli Smk. 26: 76 (24: 74; 25: 55). Mitä taas tulee yksityisten panttilainauslaitosten keskimääräiseen lainain suuruuteen, niin oli keskimäärin suurin laina Helsingin Panttilainakonttorissa ja sitten Helsingin Pantti-Osake-Yhtiössä ja Viipurin panttilaitososakeyhtiössä, kuin taas pienimmäksi jäi keskimääräinen lainan suuruus Turun Panttilainauslaitoksessa.

¹⁾ Numerot sulkumerkkien sisällä koskevat vuosia 1912 ja 1911.

Vuoden kuluessa annetuista lainoista oli uusia lainoja 4 693 400 (4 698 739; 4 215 349) markkaa eli 52.0 (55.2; 53.1) %:ia kaikista annetuista lainoista ja uusittuja 4 323 722 (3 818 443; 3 724 285) markkaa eli 48.0 (44.8; 46.9) %:ia.

Lainoista maksettiin ja poistettiin: lainanottajan tekemillä suorituksilla 4 189 727 (4 103 767; 3 758 568) markkaa eli 47.2 (49.6; 48.2) %:ia, uusimalla 4 346 694 (3 842 335; 3 746 210) markkaa eli 48.9 (46.4; 48.1) %:ia, huutokaupalla myymällä 340 675 (331 474; 288 152) markkaa eli 3.8 (4.0; 3.7) %:ia ja varastettuja tavaroita tileistä poistamalla 5 640 (2 085; 1 755), markkaa eli 0.063 (0.023; 0.022) %:ia kaikista vuoden kuluessa maksetuista ja poistetuista lainoista yhteensä. Melkein puolet kaikista maksetuista ja poistetuista lainoista suoritettiin siten puhtaalla rahalla ja ilman huutokauppaa. Kuten edellisinkin vuosina oli varastettuina poistettujen prosentti kovin vähäinen. Varastettujen tavarain prosentti on edelliseen vuoteen verrattuna enemmän kuin puolta suurempi, mutta on tähän luettuna myöskin ne Smk. 3 857 —, josta arvosta eräs Helsingin Pantti-Osake-Yhtiön henkilökunnasta anasti pantattua tavaraa.

Huomioon ottaen sen, että uusittujen lainain prosentti nousi kun uusien lainain prosentti aleni, oli viimeinen vuosi näitä laitoksia käyttävälle yleisölle huonompi kuin sitä edellinen vuosi.

Taulu 3. Voitto- ja tappiotili osoittaa panttilainamaksuja kaikkiaan 581 085 (556 181; 512 157) markkaa kannetuiksi, josta määrästä oli lainakorkoja ja toimitusmaksuja 467 292, panttisetelien hintoja 38 917 ja sakkokorkoja ja satunnaisia huutokauppakuluja 74 876 markkaa. Kun laskee vuoden läpimittaisen varastotilan ottamalla keskiarvon vuoden alku- ja lopputilain välillä ja kun tutkii, minkä prosenttiluvun vuoden tiliin pannut lainamaksut tekivät tästä määrästä, saapi tulokseksi, että nämä tekivät läpimittain kaikista lainoista: Turun kaupungin panttilainauslaitoksessa 28.1 (28.6; 28.2), Helsingin Pantti-Osakeyhtiössä 24.8 (25.3; 24.6), Viipurin panttilaitos-osakeyhtiössä 29.1 (28.9; 30.1) Helsingin Panttilainakonttorissa 17.4 (18.4; 18.9) ja Hämeenlinnan Panttilainakonttorissa 26.5 (25.7; 24.2) %:ia. Keskimittainen korkoprosentti on siis vuonna 1913 ollut melkein sama kuin edellisenä vuonna. Viipurin panttilaitos ei vuonna 1913 enempää kuin ennenkään ottanut mitään korvausta panttiseteleistä.

Muut tulot kuin panttilainamaksut olivat panttilainauslaitoksilla vähäisiä. Suurimman osan näiden joukossa ottaa panttien myynnin kautta laitoksille tullut ylijäämä, joka yhteensä oli 24 320 (29 299; 28 371) mk. Sekalaisten tulojen joukossa ottavat suurimman osan laitoksien omille kiinteistöille lasketut vuokratulot.

Menojen joukossa ovat palkkaukset etusijassa, tehden yhteensä 184 241 (169 191; 152 641) markkaa. Kun muut hoitokustannukset tekivät yhteensä

116 610 (114 501; 93 362) markkaa, nousivat hoitokustannukset kaikkiaan 300 851 (283 692; 246 003) markkaan. Lainaksi ottamistaan varoista saivat panttilainauslaitokset maksaa korkoja yhteensä 102 401 (92 467; 79 601) markkaa, josta summasta tuli Helsingin Pantti-Osakeyhtiön osalle 35 907 (33 911; 31 928) markkaa, kun taas Helsingin Panttilainakonttorin osalle tuli 51 393 (45 141; 36 417) ja Turun kaupungin panttilainauslaitoksen osalle 11 366 (10 202; 9 600) markkaa.

Vuoden *voitto* oli 207 363 (207 105; 206 238) markkaa eli 9.1 (9.3; 9.5) %:ia osakepääoman ja vararahaston yhteisestä määrästä. Voitosta jaettiin 112 200 (112 200; 111 710) markkaa osinkoina osakkaille. Vararahastoon siirrettiin 33 506 (41 676; 48 666) mk., johon luettuna myöskin ne 7 000 markkaa, jotka Helsingin Panttilainakonttori ja ne 225 markkaa, jotka Hämeenlinnan Panttilaina-konttori päättivät siirtää rahastoon, jonka varat tulevat käytettäväksi yhtiön sääntöjen mukaan lainaehto- ja huojentamiseksi. Loput 61 657 (53 228; 45 862) käytettiin muihin tarkoituksiin kuten eläkerahaston muodostamiseksi, pois-toihin y. m.

Taulu 4. Panttilainauslaitosten *bilanssit* joulukuun viimeisenä päivänä 1913 päättyivät yhteenlaskettuina 4 679 468 (4 633 072; 4 353 550) markan suuruiseen summaan. *Varojen* puolella on ensimmäisellä sijalla lainanottajain velka (maksamattomat lainamaksut siihen luettuina) 2 744 242 (2 606 873; 2 361 712) markalla eli 58.7 (56.2; 54.2) %:lla kaikista varoista. Toisella sijalla ovat kiinteistöjen arvot 1 754 300 (1 787 837; 1 785 092) markalla eli 37.5 (38.6; 41.2) %:lla. *Velkojen* joukossa taas olivat etusijassa osakepääoma ja vararahasto, joiden molempien yhteenlaskettu arvo oli 2 265 798 (2 223 071; 2 176 618) eli 48.4 (47.9; 50.0) %:ia kaikista veloista; toisella sijalla olivat lainaksi otetut varat 1 993 566 (2 006 893; 1 799 602) eli 42.6 (43.3; 41.3) %:ia.

Taulu 5. Tässä taulussa ovat panttilainauslaitosten antamat lainat ryhmitettyinä suuruuden ja panttien laadun mukaan. Jos esim. tarkastamme annettuja lainoja suuruuden mukaan, niin huomaamme, että koko maassa annetuista lainoista enin oli annettu 5 markan suuruisia ja sitä pienempiä lainoja. Näiden lainojen luku teki nimittäin 49.6 (49.4; 49.1) %:ia kaikista vuoden kuluessa annetuista lainoista eli siis ainoastaan 0.4 (0.6; 0.9) %:ia vaille puolta kaikista lainoista. Sen mukaan kuin lainojen suuruus kasvaa, vähenee niiden luku, joten 500 markkaa ja sitä suurempia lainoja oli luvultaan kaikkein vähin. Mitä taas tulee yksityisiin panttilainauslaitoksiin, niin oli niissä suhde samanlainen eikä Hämeenlinnan Panttilainakonttori ollut antanut yhtään 500 markan suuruista lainaa.

Mitä taas tulee siihen, mitä tavaraa ja kuinka paljon oli laitokselle jätetty lainojen vakuudeksi, niin ottaa, mitä tulee lainojen lukuun, etusijan vaatteita vastaan annetut lainat, kun taas siihen nähden, mitä oli jätetty lainojen vakuudeksi,

»jaloja metalleja ja valmisteita niistä» vastaan annetut lainat ovat etusijassa. Prosenteissa kaikista vuoden kuluessa annetuista lainoista tekisi se edellisessä tapauksessa 53.2 (53.7; 54.4) %:ia ja jälkimäisessä tapauksessa 32.4 (33.1; 32.9) %:ia. Enemmän kuin puolet kaikista lainoista oli siis annettu sellaisia lainoja vastaan, joiden vakuutena oli vaatteita, kun taas pääomaan nähden on suurempi vaihtelevaisuus olemassa, kun näet ainoastaan 32.4 (33.1; 32.9) %:ia lainaksi annetusta pääomasta oli annettu jaloja metalleja ja valmisteita niistä vastaan, vaikka tämä kuitenkin oli suurin ryhmä. Mitä tulee panttien lukuun niin seuraavat sitten järjestyksessä »jaloja metalleja ja valmisteita niistä» vastaan annetut lainat 32.1 (31.9; 31.4) %:lla ja pääomaan nähden arvopapereita vastaan annetut lainat 26.6 (24.4; 23.6) %:lla, joiden viimeainittujen jälkeen seuraavat vaatteita vastaan annetut 22.0 (23.5; 24.5) %:lla. Näiden jälkeen seuraavat sitten pääomaan nähden »käsityöläisten ja vähittäin myyjien tavaroita vastaan» annetut lainat, joiden jälkeen taas tulevat ryhmään »sekalaisia» kuuluvat 4.8 (5.2; 5.4) %:lla. Kun panttilaitokset antavat lainoja mitä erilaisimpia vakuuksia vastaan, niin ei ole voitu kaikkia saada sopimaan taulussa luetelluihin ryhmiin, vaan on tämän ryhmän eli »sekalaisia» prosentti luku täytynyt jäädä näinkin korkeaksi. Kuten huomaamme, niin ei edelliseen vuoteen verraten ole muutosta tapahtunut lainain jaotuksessa.

Mitä taas tulee yksityisiin panttilainauslaitoksiin, niin on suhde niissäkin pääasiallisesti ollut samanlainen. Helsingin konttorit pistävät kuitenkin silmään siinä, että niissä on suhteellisesti paljon lainojen vakuutena arvopapereita ja jaloja metalleja sekä valmisteita niistä. Lukuun nähden ottavat kuitenkin näissäkin etusijan vaatteita vastaan annetut lainat.

Taulu 6. Vuoden kuluessa toimitettujen *panttihuutokauppojen* luku oli 135 (135; 131), joilla myytäväksi tarjottiin 29 032 (30 249; 27 141) panttia eli huutokauppaa kohti 215 (224; 207) panttia, jotka läpimittain edustivat 11: 74 (10: 95; 10: 62) markan lainapääomaa.

Huutokaupalla myytyjen panttien luku oli 5.4 (5.6; 5.4) %:ia kaikista lunastettaviksi langenneista panteista.

Huutokauppain ylijäämät nousivat 56 076 (53 476; 49 302) markkaan ja puutokset 31 719 (30 082; 25 785) markkaan. Ylijäämistä perivät lainanottajat 24 505 (23 294; 21 741) markkaa eli 43.7 (43.6; 44.1) %, ja puutoksista suorittivat he 789 (804; 631) markkaa eli 2.5 (2.7; 2.4) %. Laitokset itse huusivat oikeutensa suojaamiseksi panteja 48 331 (47 219; 37 658) markan arvosta eli 14.2 (14.6; 13.1) % myytäväksi tarjottujen panttien lainapääomasta.

Taulu 7. Tässä taulussa huomaamme ensiksi mitä tulee koko maahan, että panttien luku vuoden alusta melkein säännöllisesti on noussut niin, että se kesän aikana on korkeimmillaan ja alkaa se taas sen jälkeen laskeutua

kunnes se joulukuun lopussa on pienin. Mitä taas tulee lainapääomiin, niin on niissä huomattavissa samanlainen kohoaminen ja laskeutuminen.

Mitä taas tulee yksityisiin panttilainauslaitoksiin, niin on pääasiallisesti sama suhde huomattavissa niissäkin, joskaan se ei ole kaikissa aivan yhtä säännöllinen kuin koko maata koskevassa vertailussa, mutta yleensä niin hyvin panttien luku kuin pääomakin vuoden alusta kohoaa, kunnes se keskellä vuotta taas rupeaa laskeutumaan.

Lainojen uusimisissa ei yleensä vaadita mitään pakollista pääoman lyhennystä muualla kuin Turun kaupungin panttilainauslaitoksessa.

TAULUJA.

TABLEAUX.



Taulu 2. Panttivarastojen lisäykset ja vähennykset vuonna 1913.

Tab. 2. Mouvement des prêts en 1913.

1	2			3			4			5			6			7			8			9			10			11			12			13			14			15			16			17		
	Annettua ja lainoja. Prêts consentis:			Uusia. Nouveaux.			Uusittuja. Renouvelés.			Yhteensä. Total.			Pantti lunastamisella. Par rachats du gage.			Lainan uusimisella. Par renouvellement au prêt.			Pantti myymisellä. Par vente du gage.			Varastetuksi hävitettävään luovuttamisella. Par abandon de biens volés.			Yhteensä. Total.																							
Laitoksen nimi. Nom du mont de prêt.	Panttia. Nombre.	Pääomaa. Capital.	Kpl.	Panttia. Nombre.	Pääomaa. Capital.	Kpl.	Panttia. Nombre.	Pääomaa. Capital.	Kpl.	Panttia. Nombre.	Pääomaa. Capital.	Kpl.	Panttia. Nombre.	Pääomaa. Capital.	Kpl.	Panttia. Nombre.	Pääomaa. Capital.	Kpl.	Panttia. Nombre.	Pääomaa. Capital.	Kpl.	Panttia. Nombre.	Pääomaa. Capital.	Kpl.	Panttia. Nombre.	Pääomaa. Capital.	Kpl.	Panttia. Nombre.	Pääomaa. Capital.	Kpl.	Panttia. Nombre.	Pääomaa. Capital.	Kpl.															
	Turun kaupungin panttilainauslaitos.....	61,275	405,632	23,533	214,689	84,808	620,321	55,598	347,006	23,526	237,661	5,874	32,998	21	100	85,019	617,765																															
Helsingin Pantti-Osakeyhtiö	209,106	2,475,859	84,537	2,317,330	293,643	4,793,189	196,072	2,183,906	84,537	2,317,330	15,655	196,108	139	4,936	296,403	4,702,280																																
Viipurin panttilait.-osakeyhtiö	21,615	240,962	5,493	89,416	27,108	330,378	20,360	226,757	5,493	89,416	954	10,471	5	33	26,812	326,677																																
Osakeyhtiö Helsingin Panttilainakonttori ..	84,123	1,545,888	47,146	1,687,274	131,269	3,233,162	78,343	1,410,008	47,146	1,687,274	6,194	97,581	44	495	131,727	3,195,358																																
Osakeyhtiö Hämeenlinnan Panttilainak.	1,852	25,059	863	15,013	2,715	40,072	1,565	22,050	863	15,013	355	3,517	4	76	2,787	40,656																																
Koko maa	377,971	4,693,400	161,572	4,323,722	539,543	9,017,122	351,938	4,189,727	161,565	4,346,694	29,032	340,675	213	5,640	542,748	8,882,736																																

1) Tästä 27 panttia Smk:lle 3,857: — kavallettuja.

Taulu 3. Panttilainauslaitosten voitto- ja tappiotili vuonna 1913 sekä vuosivoiton käyttäminen.

Tab. 3. Profits et pertes des monts de piété en 1913 et répartitions des bénéfices:

1 Laitoksen nimi. <i>Nom du mont de piété.</i>	Tuloja vuoden kuluessa. — <i>Récettes.</i>														
	2	3	4	5	6	7	8	9	10	11	12	13	14	15	
	Panttilainamaksuja. — <i>Taxes sur les prêts.</i>			Korkoja muista sijoituksista. <i>Intérêts des autres placements.</i>			Panttien myynti- ja laitoille jätettyä. <i>Excédents résultant de ventes aux enchères.</i>			Sekalaisia. <i>Diverses.</i>			Yhteensä. <i>Total.</i>		
	Lainakorkoja ja toimitusmaksuja. <i>Intérêts des prêts et provisions.</i>	Panttitsetelien hintoja. <i>Valeur des reconnaissances.</i>	Sakkokorkoja ja satunnaisia huutokauppakuluja. <i>Amendes et frais éventuels de vente.</i>	Korkokorkoja ja satunnaisia sijoituksista. <i>Intérêts des autres placements.</i>	Korkojen myynti- ja laitoille jätettyä. <i>Excédents résultant de ventes aux enchères.</i>	Sekalaisia. <i>Diverses.</i>	Yhteensä. <i>Total.</i>								
Turun kaupungin panttilainauslaitos	33,708	7,497	50	6,907	12	249	71	3,335	30	15,723	20	65,421	01		
Helsingin Pantti-Osakeyhtiö	240,368	19,616	80	59,726	30	—	—	9,658	48	14,460	15	343,830	50		
Viipurin panttilaitos-osakeyhtiö	30,455	—	—	945	48	—	—	1,707	23	857	28	33,965	29		
Osakeyhtiö Helsingin Panttilainakonttori	159,932	11,664	07	6,584	15	—	—	9,519	08	10,062	38	197,761	74		
Osakeyhtiö Hämeenlinnan Panttilainakonttori	2,927	189	85	713	20	298	64	100	—	351	04	4,430	06		
Koko maa	467,292	38,917	72	74,876	25	548	35	24,320	09	39,454	05	645,408	60		

Muist! Sareke 2 käsittää maksut, jotka ovat kannottet kaikista lainoista määrätyn prosentoin mukaan, kuten korot, toimitus-, va-
kutus-, varasto- ja muut senlaatuiset maksut.

Taulu 4. Panttilainauslaitosten tila joulukuun 31 p:nä 1913.

Tab. 4. Situation des monts de piété au 31 décembre 1913.

1 Laitoksen nimi. Nom du mont de piété.	V a r o j a. — Actif.									
	2	3	4	5	6	7	8	9	10	
	Kassa. En caisse.	Lainoia. Prêts.	Pankkien talletusto- distnksia. Dépôts en banque.	Kiinteimis- töjä. Immeubles.	Irtaimis- toa. Mobilier.	Maksamat- tomia lai- namaksuja. Taxes de prêts non payées.	Laitoksen hutamia pantteja. Gages ache- vés par le tablissem- ent.	Sekalaisia. Diverses.	Yhteensä. Total.	
	Smp. Fmk.	Smp. Fmk.	Smp. Fmk.	Smp. Fmk.	Smp. Fmk.	Smp. Fmk.	Smp. Fmk.	Smp. Fmk.	Smp. Fmk.	
Turun kaupungin panttilainauslaitos	7,542 01	172,776	—	208,000	4,500	9,097 74	—	249 71	402,165 46	
Helsingin Pantti-Osakeyhtiö	22,291 39	1,333,710	—	980,306	7,135 49	26,674 30	9,475 40	53,280 88	2,432,867 46	
Viipurin panttilaitos-osakeyhtiö	1,608 32	109,785	—	76,000	551 72	5,489 25	193 50	8,655 07	202,282 86	
Osakeyhtiö Helsingin Panttilaina- konttori	46,321 28	1,040,464	—	490,000	1,961 20	32,872 57	6,405 91	—	1,618,024 96	
Osakeyhtiö Hämeenlinnan Panttilai- nakonttori	2,603 98	13,374	6,500	—	600	—	600	450	24,127 98	
Koko maa	80,366 98	2,670,109	6,500	1,754,300	14,749 41	74,133 86	16,674 81	62,635 66	4,679,468 72	

1 Laitoksen nimi. Nom du mont de piété.	V e l k o j a. — Passif.										11
	2	3	4	5	6	7	8	9	10		
	Osa- keppä- oma. Capital social.	Vara- has- tot. Fonds de réserve.	Eläke- has- to. Caisse de retraites.	Käyt- tä- mättä- voitto- varo- ja v. 1907. Bénéfices non em- plo- yés 1907.	Voitto- ja tappio- tilit. Profits et pertes.	Laino- ja Emprunts.	Nostamat- omia osin- koja. Dividendes non tou- chés.	Lainanot- tajille tulle- vaa ylijää- mää. Excédents revenant aux dépo- sants.	Sekalaisia. Diverses.	Yhteensä. Total.	
	Smf.	Smf.	Smf.	Smf.	Smf.	Smf.	Smf.	Smf.	Smf.	Smf.	Smf.
Turun kaupungin panttilainaus- laitos	—	220,372 80	—	—	—	175,000 —	—	4,426 —	2,366 66	402,165 46	
Helsingin Panti-Osakeyhtiö	1,600,000 —	59,826 02	106,023 38	31,075 47	127,857 96	471,364 84	188 —	18,196 15	18,335 64	2,432,867 46	
Viipurin panttilaitos-osakeyhtiö ..	50,000 —	60,000 —	—	—	13,034 14	75,153 91	432 —	2,362 81	1,300 —	202,282 86	
Osakeyhtiö Helsingin Panttilaina- konttori	200,000 —	54,000 —	—	—	57,433 69	1,272,048 12	117 —	10,335 28	24,090 87	1,618,024 96	
Osakeyhtiö Hännan Panttilaina- konttori	20,000 —	1,600 16	—	—	1,650 82	—	877 —	—	—	24,127 98	
Koko maa	1,870,000 —	395,798 98	106,023 38	31,075 47	199,976 61	1,993,566 87	1,614 —	35,320 24	46,093 17	4,679,468 72	

Taulu 5. Panttilainauslaitosten vuonna 1913 antamat lainat,

Tab. 5. Prêts accordés par les monts de piété en 1913

1 Laitoksen nimi. <i>Nom de l'établissement.</i>	2 Panttien luku suuruuden mukaan: <i>Nombre de prêts, qui étaient de:</i>						8 Arvopapereita. <i>Valeurs.</i>				11 Lai- Kauppa- Marc-	
	5 5 m:kaa ja sen alle. <i>5 mk en moins.</i>	3 6-10 mk. <i>6-10 mk.</i>	4 11-25 mk. <i>11-25 mk.</i>	5 26-100 mk. <i>26-100 mk.</i>	6 101-500 mk. <i>101-500 mk.</i>	7 500 mk suurempia. <i>plus de 500 mk.</i>	Arvopapereita. <i>Valeurs.</i>		Varastoja ja varranttia. <i>Marchandises en magasin et warrants.</i>			
							Luku <i>Nombre</i>	Pääoma <i>Capital</i>	Luku <i>Nombre</i>	Pääoma <i>Capital</i>		
		kpl.	kpl.	kpl.	kpl.	kpl.	kpl.	<i>Smc</i>	kpl.	<i>Smc</i>		
1 Turun kaupungin panttilai- nauslaitos	53,453	17,773	10,958	2,471	151	2	332	11,383	61	3,736		
2 Helsingin Pantti-Osakeyhtiö	160,709	76,591	40,381	11,918	3,120	924	3,591	1,189,772	121	69,568		
3 Viipurin panttilaitos-osake- yhtiö	9,829	9,079	6,237	—	1,831	132	4	575	—	—		
4 Osakeyhtiö Helsingin Pantti- lainakonttori.....	42,672	37,268	35,548	13,283	1,954	544	2,277	1,192,634	31	83,050		
5 Osakeyhtiö Hämeenlinnan Panttilainakonttori.....	899	875	656	234	51	—	10	2,730	—	—		
6 Koko maa	267,562	141,586	93,780	27,906	7,107	1,602	6,214	2,397,094	213	156,354		

ryhmitettyinä suuruutensa ja panttien laadun mukaan.

groupés selon leur grandeur et la nature des gages.

12	13	14	15	16	17	18	19	20	21	22	23	24	25	
noista annetut vakuudet olivat:														
Prêts dont le gage consistait en:														
tavarointa. <i>handises.</i>		Jaloja metalleja ja valmisteita niistä. <i>Métaux précieux et fabrications de ceux-ci.</i>		Vaatteita. <i>Vêtements.</i>		Työkaluja ja koneita. <i>Outils et machi- nes.</i>		Huonekaluja. <i>Meubles.</i>		Sekalaista. <i>Divers.</i>		Summa. <i>Somme totale.</i>		
Käsityöl. ja vä- hitt. myyjien tavaroita. <i>Articles des ouv- riers, et des mar- chands en détail.</i>														
Luku <i>Nombre</i>	Pääoma <i>Capital</i>	Luku <i>Nombre</i>	Pääoma <i>Capital</i>	Luku <i>Nombre</i>	Pääoma <i>Capital</i>	Luku <i>Nombre</i>	Pääoma <i>Capital</i>	Luku <i>Nombre</i>	Pääoma <i>Capital</i>	Luku <i>Nombre</i>	Pääoma <i>Capital</i>	Luku <i>Nombre</i>	Pääoma <i>Capital</i>	
kpl.	<i>Smc.</i>	kpl.	<i>Smc.</i>	kpl.	<i>Smc.</i>	kpl.	<i>Smc.</i>	kpl.	<i>Smc.</i>	kpl.	<i>Smc.</i>	kpl.	<i>Smc.</i>	
6,226	30,318	22,241	263,874	42,261	218,267	1,141	19,446	10,408	62,516	2,138	10,781	84,808	620,321	1
2,312	440,084	80,458	1,444,241	174,810	1,149,461	4,536	50,143	3,154	84,533	24,661	365,387	293,643	1,793,189	2
—	—	14,142	189,009	9,723	99,560	834	20,408	—	—	2,355	20,826	27,108	330,378	3
3,144	162,946	55,592	1,007,540	59,128	502,231	5,303	178,097	2,156	76,004	3,638	30,660	131,269	3,233,162	4
402	4,549	794	12,926	972	11,684	102	2,924	6	175	429	5,084	2,715	40,072	5
12,034	637,897	173,227	2,917,590	286,894	1,981,203	11,966	271,018	15,724	223,228	33,221	432,738	539,543	9,017,122	6

Taulu 6. Panttilainauslaitosten

Tab. 6. Enchères des gages

1	2	3	4		5
			Pääoma. Capital.	Lainamaksut. Tauxe des prêts.	
Laitoksen nimi. Nom de l'établissement.	Huutokauppain luku. Nombre de enchères.	Myytyjen panttien luku. Nombre des gages vendus.	Näitä pantteja vastaan annettujen lainojen Prêts accordés sur les gages.		
	kpl.	kpl.	Smc.	Smc.	7/100
1 Turun kaupungin panttilainauslaitos	48	5,874	32,998	3,463	74
2 Helsingin Pantti-Osakeyhtiö	48	15,655	196,108	26,492	94
3 Viipurin panttilaitos-osakeyhtiö	12	954	10,471	1,920	65
4 Osakeyhtiö Helsingin Panttilainakonttori	24	6,194	97,581	11,037	97
5 Osakeyhtiö Hämeenlinnan Panttilainakonttori ..	3	355	3,517	434	65
6 Koko maa	135	29,032	340,675	43,349	95

panttihuutokaupat vuonna 1913.

aux monts de piété en 1913.

6	7				8				9				10		11		12		13	
	Huutokaupoista tullutta.				Lainanottajain				Laitoksen huutamien panttien		Gages achetés par l'établissement.		Laskettuja huutokauppa-		Kustannuksia.		Frais calculés d'enchères.			
Koko huutokauppahinta. Impôt brut des enchères.	Yhjäntä.		Vajaus.		Perimä ylijääntä.		Korvaamaa vajaus.		Luku. Nombre.	Huutokauppahinta.		Laskettuja huutokauppa-		Kustannuksia.		Frais calculés d'enchères.				
	Différence en plus provenant par les enchères.		Déficit provenant par les enchères.		Différence en plus touchée par l'emprunteur.		Déficit couvert par l'emprunteur.			Impôt d'enchères.		Laskettuja huutokauppa-		Kustannuksia.		Frais calculés d'enchères.				
Smf.	ptä	Smf.	ptä	Smf.	ptä	Smf.	ptä	Smf.	ptä	kpl	Smf.	ptä	Smf.	ptä	Smf.	ptä	Smf.	ptä		
47,219	80	6,393	10	—	—	2,149	64	—	7	18	—	—	2,833	18	1	—	—	—		
260,044	91	29,262	72	25,671	50	13,046	19	500	92	738	32,562	61	28,622	65	2	—	—	—		
13,632	90	2,924	76	1	02	1,133	93	—	18	4	406	35	1,241	25	3	—	—	—		
129,647	15	17,396	07	6,008	99	8,175	52	280	94	229	15,362	90	9,641	10	4	—	—	—		
4,392	05	100	—	38	—	—	—	—	—	—	—	—	348	40	5	—	—	—		
454,936	81	56,076	65	31,719	51	24,505	28	789	22	971	48,331	86	42,686	58	6	—	—	—		

