

Kuntien tuntipalkat

Timlöner i kommunerna

1996, marraskuu – november

Kuntien tuntipalkkaisia on 27 000

Kuntien henkilöstöstä on runsaat 6 % tuntipalkkaisia työntekijöitä. Kokonaisuudessaan kunta-sektori työllistää yli 430 000 henkilöä. Tuntipalkkaisten lukumäärään sisältyy n. 3 000 maatalouslomittajaa ja 1 000 suojatyöntekijää. Julkaisun ansiotilastoihin näitä ei ole kuitenkaan sisällytetty, vaan ansiot lasketaan palkkaryhmiin sijoitetuista n. 23 500 henkilöstä.

Antalet timavlönade löntagare i kommunerna var 27 000

Drygt 6 procent av kommunernas anställda är timavlönade. Den kommunala sektorn sysselsätter totalt över 430 000 personer. I antalet timavlönade ingår omkring 3 000 lantbruksavbytare och 1 000 i skyddat arbete. Dessa har inte tagits med i inkomststatistiken i publikationen. Inkomsterna beräknas för de omkring 23 500 personer vars löner har grupperats i lönegrupper.

Kuntien tuntipalkkaisen henkilöstön lukumäärien ja kokonaiskeskiansion kehitys IV/1980 – IV/1966

Utvecklingen av antalet kommunalt anställda med timlön och utvecklingen av den totala medelinkomsten under perioden IV/1980 – IV/1966

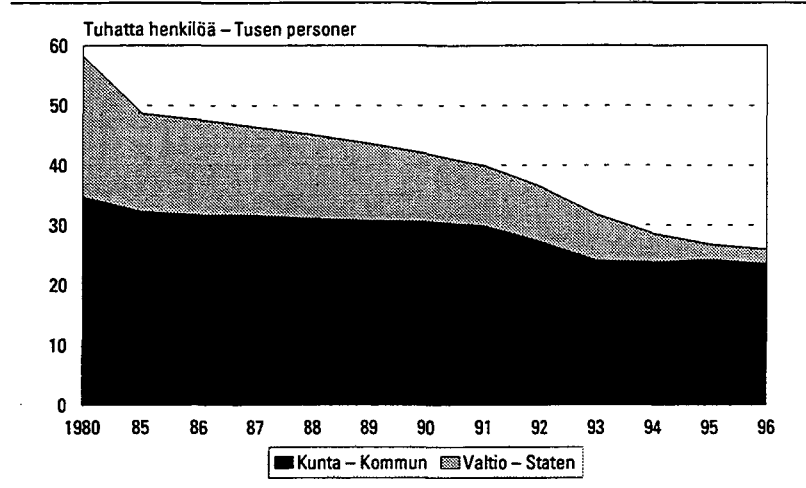
Marraskuu November	Yhteensä Sammanlagt	Lukumäärä – Antal		Kokonaistuntikeskiansio – Medeltimförtjänst			Muutos Ändring %
		Palkka- ryhmissä i löne- grupper	Naisia Kvinnor %	Miehet Män mk/t	Naiset Kvinnor mk/t	Yhteensä Sammanlagt mk/t	
1980	35 420	34 719	14,9	21,92	17,59	21,37	..
1985	33 768	32 270	13,4	31,81	26,45	31,16	7,0
1986	33 051	31 675	13,2	34,16	28,48	33,49	7,5
1987	33 101	31 613	13,4	35,53	29,85	34,86	4,1
1988	32 648	31 107	13,3	39,33	33,71	38,65	10,9
1989	32 599	30 765	13,6	42,81	36,43	42,02	8,7
1990	32 529	30 593	13,1	42,84	41,17	47,05	12,9
1991	31 723	29 879	12,2	48,02	42,46	47,40	0,7
1992 ¹⁾	28 931	27 266	11,9	48,81	43,66	47,17	1,6
1993	31 433	24 132	10,5	49,22	43,88	48,67	1,0
1994	29 715	23 861	11,7	49,49	43,57	48,86	0,4
1995	29 543	24 196	13,2	50,98	44,02	50,14	2,6
1966	27 720	23 524	12,3	53,71	47,19	53,00	5,7

¹⁾ Vuodesta 1992 ml. maatalouslomittajat – Från 1992 inkl. lantbruksavbytare

Kuntien tuntipalkkainen henkilöstö muodostaa runsaat 90 % koko julkisen sektorin tuntipalkkaista henkilöstöstä. Tuntipalkkaisten määrä on kaiken kaikkiaan vähentynyt puoleen vuodesta 1980 lähtien. Muutos on ollut erityisen suuri valtiosektorilla. Syynä on ollut valtion toimintojen yhtiöittäminen 90-luvulla.

Kommunernas timavlönade personal utgör drygt 90 procent av de timavlönade inom hela den offentliga sektorn. Sedan år 1980 har antalet timavlönade minskat med hälften. På grund av bolagiseringen av den statliga verksamheten under 1990-talet har förändringen varit störst inom den statliga sektorn.

Julkisen sektorin tuntipalkkainen henkilöstö vuosina 1985 – 1996
Timanställda inom den offentliga sektorn åren 1985 – 1996



Tuntipalkkaisten julkaisuun on sisällytetty myös valtion tuntipalkkaisia koskevia tietoja. Jatkossa näitä julkaistaan vain Tilastokeskuksen Hinnat- ja Palkat -tiedotteessa, joka ilmestyy 5 kertaa vuodessa. Tässä julkaisussa säilytetään kuitenkin aikasarjoja valtion tuntipalkkaisten lukumäärän ja keskiansioiden kehityksestä vuodesta 1980 lähtien.

Uppgifter om statens timavlönade har tidigare ingått i publikationen timlöner för den offentliga sektorn. I fortsättningen kommer uppgifter om statens timavlönade att publiceras i Statistikcentralens publikation Hinnat ja Palkat (Priser och löner, utkommer bara på finska, fem (5) gånger per år). Tidserien över antalet statsanställda med timlön och utvecklingen av medellönen från och med år 1980 är de enda uppgifter som gäller statsanställda med timlön som i fortsättningen kommer att ingå i publikationen.

Valtion tuntipalkkaisten henkilöstön lukumäärän ja kokonaiskeskituntiansioiden kehitys, IV/1980 – IV/1996
Utvecklingen av antalet statsanställda med timlön och utvecklingen av den totala medellönkostnaden under perioden IV/1980 – IV/1996

Marraskuu November	Lukumäärä – Antal		Kokonaistuntikeskiansio – Medeltimförtjänst				Muutos Ändring %
	Yhteensä Sammanlagt	Naisia Kvinnor %	Miehet Män mk/t	Naiset Kvinnor mk/t	Yhteensä Sammanlagt, mk/t		
1980	23 439	19,9	19,96	16,41	19,36	13,9	
1985	16 403	15,2	31,39	25,92	30,68	6,7	
1986	15 951	15,2	33,31	27,65	35,27	6,2	
1987	14 797	15,2	36,21	29,61	35,38	8,6	
1988	14 023	14,6	40,35	33,20	39,48	11,6	
1989	12 893	14,1	42,96	35,18	42,02	6,4	
1990	11 385	13,6	47,70	39,63	46,75	11,3	
1991	10 111	12,7	49,80	42,42	49,01	4,8	
1992	9 224	22,6	58,59	46,07	57,24	16,8	
1993	7 621	11,1	52,23	43,06	51,41	-10,2	
1994	4 777	13,6	52,37	43,37	51,31	-0,2	
1995	2 573	15,4	54,31	49,28	53,85	4,5	
1996	2 430	12,4	55,38	50,34	54,90	1,9	

Edelliset tiedot on julkaistu Tilastokeskuksen julkaisuissa Julkisen sektorin tuntipalkat PALKAT 1996:9.

Seuraava julkaisu "Kuntien tuntipalkat" ilmestyy huhti-toukokuussa 1998.

Föregående uppgifter har publicerats i Statistikcentralens publikationer Timlöner för den offentliga sektorn LÖNER 1996:9.

Följande rapport om "Timlöner i kommunerna" publiceras i april-maj 1998.

Kuntien tuntipalkat

Yhteenvedo tuloksista

Kuntien ja kuntayhtymien¹⁾ tuntipalkkaisten työntekijöiden palkkatilasto uudistettiin vuoden 1985 alusta. Verrattaessa julkaisun tietoja aikaisempiin on otettava huomioon tilastoon tehdyt muutokset, joista on kerrottu jäljempänä.

Kaikkiaan tuntipalkkaisia työntekijöitä ilmoitettiin olleen kuntasektorin palveluksessa 27 720, joista naisia 4 628.

Yhteenvedon ja tilastotaulukoiden A,B ja 1-9 luvuissa ovat kuitenkin mukana marraskuuhun 1989 asti vain työehtosopimuksen mukaisiin palkkaryhmiin 1-6 ja helmikuusta 1990 alkaen ryhmiin I-IV, sijoitetut työntekijät, joita oli marraskuussa 1996 23 452 ja heistä naisia 2 891 eli 12,3 %.

Maatalouslomittajien, suojatyöntekijöiden, oppilaiden yms. ryhmien palkkatiedot esitetään erikseen taulukossa 10.

Taulukoissa A ja B on tietoja myös aikaisemmista tiedusteluista. Taulukossa B on 5-numeroisen ammattikoodin mukaiset nimikkeet. Ammatit on myös luokiteltu ammattiryhmiin²⁾ ja tiedot on erikseen miehistä ja naisista.

Tuntikeskiansion kehitys

Kokonaistuntikeskiansio on tämän tilaston perusteella noussut 5,7 % lokakuusta 1995 marraskuuhun 1996. Naisten tuntikeskiansio oli marraskuussa 1996 87,9 % miesten vastaavasta ansiosta (86,3 % IV/1995).

Keskituntiansiot sisältävät työajan lyhennyksen vuoksi erillisenä maksetun ansiomenetyksen korvauksen, 4,6 % joka on 38 1/4 tunnin työstä maksettu 40 tunnin työtä vastaava palkka.

Timlöner i kommunerna

Sammandrag av resultat

Lönestatistiken över kommunernas och samkommunernas¹⁾ timavlönade arbetstagare reviderades i början av år 1985. Då publikationens uppgifter jämförs med tidigare uppgifter bör de ändringar som gjorts i statistiken beaktas. För ändringarna redogörs i det följande.

Sammanlagt 27 720 timavlönade var anställda hos kommunerna, varav 4 628 kvinnor.

I sammandraget och i siffrorna i statistiktablerna A,B och i kapitlen 1-9 ingår dock endast arbetstagare i arbetsavtalsförhållande i löneklasserna 1-6 från till november 1989, och från februari 1990 arbetstagare i de nya löneklasserna I-IV. Antalet var 23 452 i november 1996 och därav var 2 891 d.v.s. 12,3 % kvinnor.

Löneuppgifterna för lantbruksavbytare, personer i skyddat arbete, elever o.dyl. grupper ges separat i tabell 10.

Tabellerna A och B innehåller även uppgifter från tidigare förfrågningar. Tabell B har yrken enligt den 5-siffriga yrkeskoden. Yrkena har klassificerats efter yrkesgrupp²⁾ och uppgifter finns både om män och kvinnor.

Utvecklingen av medeltimförtjänsten

Den totala medeltimförtjänsten har enligt denna statistik önskat med 5,7 procent från oktober 1995 till november 1996. Kvinnornas medeltimförtjänst var i oktober 1996 87,9 % (86,3 % IV/1995) av männens.

Medeltimförtjänsterna innehåller 4,6 % i ersättning för förlorad arbetsförtjänst, som betalas på grund av förkortad arbetstid. För 38 1/4 timmars arbete betalas lön som motsvarar 40 timmars arbete.

¹⁾ Kuntayhtymät vuoteen 1992 asti kuntainliittoja
²⁾ Julkisen sektorin ammattiryhmäluokitus, Tilastokeskus, Raportti n:o 1985:10

¹⁾ Samkommunerna kommunafförbund till år 1992
²⁾ yrkes klassificering för den offentliga sektorn, Statistikcentralen, Rapport nr 1985:10

Seuraavassa on esitetty kuntamuodoittain kokonaistuntikeskiansioiden muutokset lokakuusta 1995 marraskuuhun 1996.

Tarkasteltaessa tuntikeskiansioiden kehitystä on pidettävä mielessä mm. kausivaihtelut sekä palkkaus- ja ammattirakenteen muutokset. Sopimusvaikutusten mukainen kehitys näkyy lähinnä taulukosta 4 palkkaryhmittäin aikatyöansion sarakkeesta.

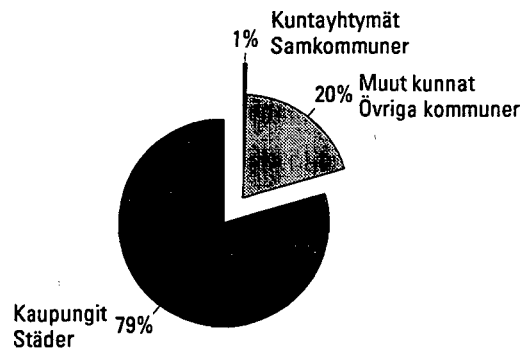
I det följande ges ändringarna i den totala medeltimför-tjänsten enligt kommunform från oktober 1995 till november 1996.

När man granskar utvecklingen av medeltimförtjänster bör man komma i ihåg bl.a. säsongvariationer och ändringar i löne- och yrkesstrukturen. I kolumnen inkomst av tidsarbete i tabell 4 kan man se hur utvecklingen efter lönegrupp påverkats av avtaten.

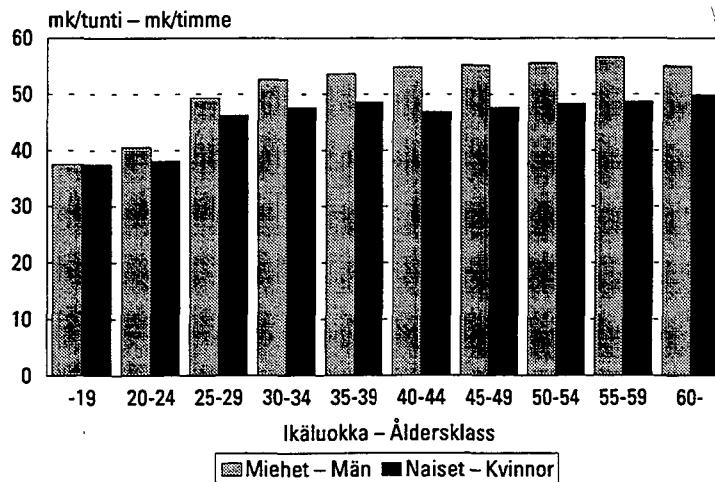
Kokonaiskeskituntiansioiden muutos lokakuusta 1995
Ändring i totala medeltimförtjänster från oktober 1995

	Miehet Män %	Naiset Kvinnor %	Yhteensä Sammanlagt
Kaupungit Städer	5,1	7,3	5,6
Muut kunnat Övriga kommuner	6,2	7,2	6,3
Kuntayhtymät Samkommuner	4,4	5,9	5,0
Yhteensä Sammanlagt	5,4	7,2	5,7

Työntekijöiden lukumääräosuudet marraskuussa 1996, %
Arbetstagarnas andelar i november 1996, %



Kuntien tuntipalkat marraskuussa 1996
Timlöner i kommunerna i november 1996



Historiaa

Tilastokeskus on kerännyt helmikuusta 1980 lähtien kuntien ja kuntayhtymien tuntipalkkaisten työntekijöiden palkkoja koskevia tietoja yhtenäisessä muodossa. Aikaisemmin tietoja on kerätty kahden eri tiedustelun avulla ja kerättyjen tietojen määrä on ollut vähäisempi.

Sosiaalinen tutkimustoimisto on tehnyt kaupunkien ja kauppaloitten tuntipalkkaisista työntekijöistä palkkatilastoja satunnaisesti vuodesta 1934 lähtien (Sosiaalinen aikakauskirja n:o 9/1934). Säännöllistä tilastoa kaikkien kaupunkien ja kauppaloitten tuntipalkkaisista työntekijöistä on tehty kuitenkin vasta helmikuusta 1958 lähtien. Tilasto tehtiin neljä kertaa vuodessa, mutta tiedustelu koski vain kahden viikon jaksoa. Tiedot on julkaistu vuodesta 1934 vuoteen 1967 Sosiaalisessa aikakauskirjassa. Vuonna 1967 tilaston teko siirrettiin silloiseen Tilastolliseen päätoimistoon, josta lähtien tilastot on julkaistu Tilastotiedotusten PA-sarjassa.

Maalaiskuntien ja kuntayhtymien tuntipalkkaisten työntekijöiden palkkatiedustelu tehtiin Tilastokeskuksessa ensimmäisen kerran syyskuulta 1971 ja sen jälkeen kaksi kertaa vuodessa helmi- ja elokuulta vuoden 1980 uudistukseen asti, jolloin em. tiedustelut yhdistettiin ja tiedustelusta tuli rekisteripohjainen.

Kuntien ja kuntayhtymien tuntipalkkaisten työntekijöiden tiedustelu ja koko rekisteri uudistettiin vuoden 1985 alusta lähtien. Uudistus toteutettiin ensisijaisesti työmarkkinasopimustoiminnan tarpeiden vuoksi. Samalla lisättiin tiedustelun yhdenmukaisuutta Kunnallisen eläkelaitoksen rekisterien kanssa ja kehitettiin tilaston tuotantotapaa.

Entisten palkkausmuotojen lisäksi otettiin käyttöön yksityisalojen mukaan hinnoiteltu urakkatyö. Eri palkkausmuotojen yhteydessä ilmoitetut ansiot sisältävät työntekijän henkilökohtaiset lisät sen lisäksi, että nämä lisät kysytään myös erikseen kuten aikaisemminkin. Kaikki ylityötunnit ja ylityöpalkan korotusosat on koottu yhteen kohtaan ja sunnuntaityö ilmoitetaan erikseen vain säännölliseltä työajalta.

Tilastotaulukoissa käytetty säännöllisen työajan ansion käsite on muuttunut siten, että siinä on mukana työaikalisät vain säännölliseltä työajalta ja sunnuntaityö säännölliseltä työajalta. Uutena käsitteenä on laskettu säännöllisen työajan ansio ilman työaikalisää.

Kokonaan uutena tietona tiedusteluun on tullut Kuntien eläkevakuutuksen toimintayksikkökoodi. Kuntayhtymä- ja ammattikoodistot ovat niinkään muuttuneet.

Historik

Sedan februari 1980 har Statistikcentralen på ett enhetligt sätt insamlat uppgifter om kommunernas och samkommunernas timavlönade arbetstagare. Uppgifterna har tidigare insamlats med hjälp av två olika förfrågningar och de insamlade uppgifterna har varit färre.

Byrån för socialforskning har fr.o.m. år 1934 sporadiskt gjort upp lönestatistik över städernas och köpingarnas timavlönade personal (Socialtidskrift nr 9/1934). Först fr.o.m. februari 1958 har statistikregelbundet gjorts upp över alla städers och köpingars timavlönade anställda. Statistiken gjordes fyra gånger per år men frågeperioden gällde bara två veckor. Mellan åren 1934 och 1967 publicerades uppgifterna i Social tidskrift. År 1967 överfördes uppgörandet av statistiken på den dåvarande Statistiska Centralbyrån. Sedan dess har statistiken publicerats i Statistisk rapport, serien PA.

Den första löneförfrågan som gällde landskommunernas och samkommunernas timavlönade anställda gjordes för september 1971 vid Statistikcentralen och därefter gjordes den två gånger i året för februari och augusti ända till revideringen 1980, då de två förfrågningarna sammanslogs och förfrågan började göras upp på basis av register.

Från och med början av år 1985 reviderades både förfrågan för kommunernas och samkommunernas timavlönade arbetstagare och hela registret. Revideringen gjordes i första hand till följd av arbetsmarknadsverksamhetens behov. Samtidigt förenhetligades förfrågan med den Kommunala pensionanstaltens register och statistikproduktionen utvecklades.

Utöver de tidigare avlöningsformerna tog man med ackordslönesättningen inom privata branscher. Förtjänster som uppgivits i samband med olika avlöningsformer innehåller arbetstagarens personliga tillägg, dessa tillägg efterfrågas även som tidigare separat. Övertidstimmar och förhöjningsdel för lön för övertid har förts till en och samma punkt och söndagsarbete uppges separat enbart för ordinarie arbetstid.

Begreppet förtjänst för ordinarie arbetstid som använts i statistiktabellerna har ändrats så att arbetstidstillägg för ordinarie arbetstid och söndagsarbete vid ordinarie arbetstid endast ingår. Förtjänst av ordinarie arbetstid utan arbetstidstillägg är ett nytt begrepp som räknats ut.

En helt ny uppgift i förfrågan är Kommunernas pensionsförsäkrings verksamhetskod. Samkommunernas och yrkeskoderna har även ändrats.

Uudistus 1995

Tiedustelussa kysyttiin myös palvelussuhdetietoja ja ei tehdyn työajan tunteja sekä ansioita eli koko veronalainen palkkaus.

Tiedustelun kohde

Tiedustelu koskee kuntien ja kuntayhtymien tunti-palkkaisten työntekijöiden työehtosopimuksen piiriin kuuluvia työntekijöitä. Määräaikaisessa palvelussuhteessa olevien maatalouslomittajien tiedot kerätään tuntipalkkaisten tiedustelussa. Pysyvässä palvelussuhteessa olevat lomittajat ilmoitetaan kunnallisen henkilökisterin tiedustelussa. Perhepäivähoitajat eivät ole lainkaan mukana tiedustelussa.

Tiedusteluajanjakso

Tiedot ovat tiedustelukuukaudelta tai vähintään neljän viikon pituiselta jaksolta, josta suurin osa sattuu tiedustelukuukaudelle. Kaikki vähintään viikon pituiset työsuhteet on ilmoitettava.

Tiedustelun sisältö

Tiedustelussa kysytään jokaisesta työntekijästä seuraavat tiedot:

- A. Työnantajakunta (KELA:n koodi tai kuntayhtymä (KEV))
- B. Kunnallinen toimintayksikkö (KEV)
- D. Työpaikan sijaintikunta (KELA)
- E. Henkilötunnus (ikä ja sukupuoli)
- F. Työntekijän nimi
- G1. Tilikausi
- G2. Palvelussuhteen luonne
- G3. Palkkaryhmä
- G4. Koko-/osa-aikatyö
- H. Ammatti
- T1. Kunnassa palveltu aika
- T2. Lomapäiviä
- I. Aikatyötunnit ja palkka
- J. Kokonaistuntipalkkainen työ, tunnit ja ansio
- K. Urakkatyötunnit ja ansio
- L1. Työkokemuslisien osuus
- L2. Henkilökohtaisten lisien osuus
- L3. Työolosuhdelisien osuus
- L4. Ilta- ja yötyölisä sekä vuoro- ja lauantai-työkorotus säännölliseltä työajalta
- L5. Sunnuntaityökorotus säänn. työajalta

Revidering 1995

Förfrågan gällde också uppgifter om anställningsförhållanden och timmar och förtjänster för icke arbetad tid, dvs. hela den skattepliktiga lönen.

Undersökningens population

Förfrågan gäller kommunernas och samkommunernas timavlönade arbetstagare som lyder under arbetskollektivavtalet. Uppgifter om lantbruksavbytare i anställningsförhållande på viss tid insamlas i förfrågan för timavlönade arbetstagare. Uppgifter om lantbruksavbytare i fast anställningsförhållande uppges i det kommunala personregistrets förfrågan. Familjedagvårdarna ingår inte alls i förfrågan.

Frågeperiod

Uppgifterna gäller frågemånaden eller en period som omfattar minst fyra veckor och som till största delen infaller under frågemånaden. Alla arbetsförhållanden som varat minst en vecka skall uppges.

Förfrågans innehåll

I förfrågan inbegärs följande uppgifter av alla arbetstagare:

- A. Arbetsgivarkommun (FPA:s kod) eller samkommun (KPF)
- B. Den kommunala verksamhetsenheten (KPF)
- D. Den kommun där arbetsplatsen är belägen (EPA)
- E. Personbeteckning (ålder och kön)
- F. Arbetstagarens namn
- G1. Löneperiod
- G2. Anställningsförhållandet karaktär
- G3. Lönegrupp
- G4. Hel-/deltidsarbete
- H. Yrke
- T1. Tid i kommunens tjänst
- T2. Semesterdagar
- I. Tidsarbete, timmar och lön
- J. Totaltimlön, timmar och lön
- K. Ackordsarbete, timmar och lön
- L1. Andelen tilläg för arbetserfarenhet
- L2. Andelen personliga tillägg
- L3. Andelen miljö tillägg
- L4. Tillägg för kvälls-, natt-, skift- och lördagsarbete under ordinarie arbetstid
- L5. Söndagsförhöjning under ordinarie arbetstid

- M1,2. Ylityötunnit ja -ansiot (korotusosa)
- M3. Ilta- ja yötyölisä sekä vuorotyökorotus ylityöajalta
- M4. Sunnunttyökorotus ylityöajalta
- P1,2. Sairas-, vuosiloma-, koulutus-, juhlapäivä - yms. palkallisen poissaoloajan tunnit ja palkka
- P3,4. Varallaolokorvaus tunnit ja markat
- P5. Muut ei tehdyn työajan ansiot
- P6. Poissaolon palkkaa vähennetty
- V. Ennakonpid.alainen palkka
- X. Ennakonpidätys %

Kohtien I-K palkkatekijät sisältävät myös kohtien L1, L2 ja L3 lisät.

Tiedustelussa kysytään jokaisesta työntekijästä seuraavat tiedot: Kohtien I-L palkkatekijät sisältävät myös kohtien O ja P lisät.

Ansiökäsite

Julkaisun ansiökäsitteenä on tehdyn työajan ansio, johon sisältyvät kaikki tehdyltä työajalta maksetut palkat. Siinä ei ole mukana sellaisia korvauksia ja palkkoja, joita ei pidätetä työssäolonajalta maksettuna palkkana:

- arkipyhäkorvaus, kun henkilö ei ollut työssä
- kolmivuorotyön korvaukset
- työkalukorvaukset ja ns. tossu- ja eväsraha
- palkalliselta työlooma-ajalta maksettu palkka
- vuosi-, sairaus- ja äitiysloman palkka sekä lomaraha.

Tilastotaulukoissa käytetään seuraavia palkkakäsitteitä:

1. Tehdyt työtunnit lasketaan kohtien I, J ja K työtuntien summana
2. Säännöllisen työajan ansio ilman työaikalisiä lasketaan jakamalla kohtien I, J ja K yhteenlasketut ansiot tehdyillä työtunneilla
3. Säännöllisen työajan ansio työaikalisineen lasketaan jakamalla kohtien I, J, K, L4 ja L5 yhteenlasketut ansiot tehdyillä työtunneilla
4. Kokonaistuntikeskiansio lasketaan jakamalla kohtien I, J, K, L4, L5, M2, M3 ja M4 yhteenlasketut ansiot tehdyillä työtunneilla.

Kokonaisansioon lasketaan mukaan kaikki palkkatekijät paitsi varallaolokorvaus.

- M1,2. Övertid (förhöjningsdel), timmar och lön
- M3. Tillägg för kvälls-, natt- och skift arbete i övertidsarbete
- M4. Söndagsförhöjning i övertidsarbete
- P1,2. Lön för sjukledighet, semester, utbildning, jubileum e.d. frånvaro med lön
- P3,4. Beredskapsersättning, timmar och mk
- P5. Annan förtjänst av icke-utförd arbetstid
- P6. Lönen för frånvarotid innehållen
- V. Förskottsskattepliktig lön
- X. Förskottsinnehållning %

Lönefaktorerna i punkterna I-K inkluderar även tilläggen i punkterna L1, L2 och L3.

I förfrågan inbegärs följande uppgifter av alla arbetstagare: Lönefaktorerna i punkterna I-L inkluderar även tilläggen i punkterna O och P.

Förtjänstbegreppet

Förtjänstbegreppet i rapporten är förtjänst för utförd arbetstid, vari ingår all lön som betalats för den utförda arbetstiden. I statistiken ingår inte sådana lönefaktorer som inte räknas som lön som betalats för tid i arbete:

- söckenhelgersättning, då personen inte arbetat
- ersättning för treskiftarbete
- ersättning för arbetsredskap och s.k. toffelpenning
- kostpenning för avlönad arbetsledighet
- lön som betalats för semester, sjukdomstid och moderskapsledighet samt semesterpenning.

I statistiktabellerna används följande lönebegrepp:

1. Utförda arbetstimmar räknas som summan av arbetstimmar i punkterna I - K
2. Förtjänst av ordinarie arbetstid utan arbetstidstillägg räknas genom att dividera de sammanlagda förtjänsterna i punkterna I - K med utförda arbetstimmar
3. Förtjänst för ordinarie arbetstid inklusive arbetstidstillägg beräknas genom att dividera de sammanlagda förtjänsterna i punkterna I, J, K, L4 och L5 med antalet utförda arbetstimmar
4. Den totala medeltimförtjänsten beräknas genom att dividera de sammanlagda förtjänsterna i punkterna I, J, K, L4, L5, M2 ja M4 med antalet utförda arbetstimmar.

Till totalförtjänsten räknas alla lönefaktorer utom beredskapsersättning.

Tietojenkeruumenetelmä

Kaikille kunnille ja kuntayhtymille lähetetään tiedustelu kerran vuodessa marraskuussa. Kunnalliset työnantajat voivat antaa ilmoitukset tuntipalkkaistista työntekijöistään tiedustelulomakkeilla, atk-lisauksina tai konekielisinä linjasiirtoina mg-nauhoilla ja mg-levykkeillä. Vastaamista seurataan mm. vertailulla edellisen tiedustelun työntekijämääriin.

Taulukkoluetelo

Taulukko A.

Kuntien ja kuntayhtymien tuntipalkkaisten työntekijöiden lukumäärät ja kokonaiskeskituntiansiot kuntamuodon, paikkakuntaluokan ja sukupuolen mukaan neljännesvuosittain II neljänneksestä 1992 IV neljännekseen 1996.

Taulukko B.

Kuntien ja kuntayhtymien tuntipalkkaisten työntekijöiden lukumäärät ja kokonaiskeskituntiansiot suurimmissa ammattiryhmissä sukupuolen mukaan IV neljänneksestä 1994 IV neljännekselle 1996.

1. Kuntien ja kuntayhtymien tuntipalkkaisten työntekijöiden lukumäärät, työtunnit ja keskituntiansiot kuntamuodon, tehtäväryhmän ja sukupuolen mukaan marraskuussa 1996.
2. Kuntien ja kuntayhtymien työntekijöiden lukumäärät, työtunnit ja keskituntiansiot toimialan ja sukupuolen mukaan marraskuussa 1996.
3. Kuntien ja kuntayhtymien tuntipalkkaisten työntekijöiden lukumäärät, työtunnit, keskituntiansiot ja palkkausmuotojen työaikaosuudet (%) kuntamuodon, paikkakuntaluokan ja sukupuolen mukaan marraskuussa 1996.
4. Kuntien ja kuntayhtymien tuntipalkkaisten työntekijöiden työtunnit, keskituntiansiot ja palkkausmuotojen työaikaosuudet (%) kuntamuodon, sukupuolen ja palkkaryhmän mukaan marraskuussa 1996.
5. Kuntien ja kuntayhtymien tuntipalkkaisten työntekijöiden lukumäärät ja lukumääräosuudet kokonaisansior ryhmän ja kuntamuodon mukaan marraskuussa 1996.

Uppgiftsinsamlingsmetod

Alla kommuner och samkommuner får förfrågan en gång i året i november. De kommunala arbetsgivarna kan ge uppgifterna om sina timavlönade arbetstagare på frågeblanketterna, i form av datalistor eller på maskinspråk på mg-band och mg-disketter. Svarsfrekvensen följs upp bl.a. genom en jämförelse med antalet arbetstagare vid den senaste förfrågan.

Tabeller

Tabell A.

Kommunernas och samkommunernas timavlönade arbetstagare, deras antal och medeltimförtjänster enligt kommunform, ortsklass och kön kvartalsvis från 2:a kvartalet 1992 till 4:e kvartalet 1996.

Tabell B.

Kommunernas och samkommunernas timavlönade arbetstagare, deras antal och totala medeltiminkomster i de största yrkesgrupperna enligt kön från 4:e kvartalet 1994 till 4:e kvartalet 1996.

1. Kommunernas och samkommunernas timavlönade arbetstagare, antal, arbetstimmar och medeltiminkomster enligt kommunform, uppgiftsgrupp och kön i november 1996.
2. Kommunernas och samkommunernas timavlönade arbetstagare, antal, arbetstimmar och medeltiminkomster enligt lönegrupp och kön i november 1996.
3. Kommunernas och samkommunernas timavlönade arbetstagare, antal, arbetstimmar, medeltimförtjänster och avlöningsformens arbets-tidsandel (%) enligt kommunform, ortsklass och kön i november 1996.
4. Kommunernas och samkommunernas timavlönade arbetstagers arbetstimmar, medeltiminkomster och avlöningsformens arbetstidsandel (%) enligt kommunform, lönegrupp och kön i november 1996.
5. Kommunernas och samkommunernas timavlönade arbetstagers antal och deras procentuella andel enligt totalinkomstgrupp och kommunform i november 1996.

6. Kuntien ja kuntayhtymien tuntipalkkaisten työntekijöiden lukumäärä ja kokonaiskeskituntiansio paikkakuntaluokan, kuntamuodon, sukupuolen ja palkkaryhmän mukaan marraskuussa 1995.
7. Kuntien ja kuntayhtymien tuntipalkkaisten työntekijöiden lukumäärä, työtunnit ja kokonaiskeskituntiansio ikäryhmittäin kuntamuodon ja sukupuolen mukaan marraskuussa 1996.
8. Kuntien ja kuntayhtymien tuntipalkkaisten työntekijöiden ansioiden erittely marraskuussa 1996.
9. Kaupunkien tuntipalkkaisten työntekijöiden lukumäärät sukupuolen mukaan marraskuussa 1996.
10. Kuntien ja kuntayhtymien palkkaryhmiin kuulumattomien työntekijöiden lukumäärä, työtunnit ja keskituntiansiot kuntamuodon ja sukupuolen mukaan marraskuussa 1996.
6. Kommunernas och samkommunernas timavlönade arbetstagares antal och deras totala medeltiminkomst enligt ortsklass, kommunform, kön och lönegrupp i november 1996.
7. Kommunernas och samkommunernas timavlönade arbetstagare, antal, arbetstimmar och totala medeltiminkomst enligt åldersgrupp, kommunform och kön i november 1996.
8. Specifikation av kommunernas och samkommunernas timavlönade arbetstagares inkomster i november 1996.
9. Antalet timavlönade arbetstagare i städerna enligt kön i november 1996.
10. Kommunernas och samkommunernas arbetstagare som inte hör till någon lönegrupp, deras antal, arbetstimmar och medeltimförtjänst enligt kommunform och kön i november 1996.

Taulukko A. Kuntien ja kuntayhtymien tuntipalkkaisten työntekijöiden lukumäärät ja kokonaiskeskituntiansiot II/1992 – IV/1996.

Tabell A. Antalet av och totala medeltiminkomster för kommunernas och samkommunernas timavlönad från II/1992 till IV/1996

Kuntamuoto, paikkakuntaluokka ja sukupuoli <i>Kommuntyp, ortsklass och kön</i>	Vuosi ja neljännes – År och kvartal									
	1992			1993		1994		1995	1996	
	II	III	IV	I	IV	II	IV	IV	IV	IV
Kaupungit – Städer	24 447	23 399	21 433	20 955	19 522	20 388	18,732	19 218	18 644	
	48,61	48,12	49,62	49,96	49,88	49,43	50,30	51,53	54,41	
Pkl:n mukaan – <i>Enligt ortsklass</i>										
I	12 489	11 967	11 007	10 808	10 419	10 783	9 988	9 929	10 039	
	50,79	50,20	51,62	52,21	51,86	51,65	52,38	53,71	56,45	
II	11 958	11 432	10 426	10 147	9 103	9 605	8 744	9 289	8 605	
	46,54	45,97	47,50	47,48	47,57	46,98	47,93	49,14	52,01	
Sukupuolen mukaan – <i>Enligt kön</i>										
Miehet – <i>Män</i>	20 746	19 723	18 659	18 396	17 194	17 508	16 317	16 429	21 270	
	46,65	49,30	50,45	50,70	50,59	50,44	51,14	52,61	55,31	
Naiset – <i>Kvinnor</i>	3 701	3 676	2 774	2 559	2 328	2 880	2 415	2 789	2 907	
	42,31	41,60	43,68	44,19	44,40	43,03	44,14	44,61	47,85	
Muut kunnat – Övriga kommuner	6 168	6 086	5 568	4 788	4 374	5 137	4 877	4 845	4 797	
	41,89	41,25	42,36	42,24	43,12	42,50	42,97	44,61	47,44	
Pkl:n mukaan – <i>Enligt ortsklass</i>										
I	575	620	600	449	591	656	631	633	640	
	44,40	42,26	43,39	44,24	43,43	43,18	43,94	45,27	48,39	
II	5 593	5 466	4 968	4 339	3 783	4 481	4 246	4 212	4 157	
	41,65	41,14	42,24	42,03	43,07	42,41	42,83	44,52	47,59	
Sukupuolen mukaan – <i>Enligt kön</i>										
Miehet – <i>Män</i>	5 641	5 526	5 158	4 457	4 087	4 579	4 541	4 480	4 456	
	42,20	41,59	42,62	42,45	43,34	42,82	43,21	44,97	47,77	
Naiset – <i>Kvinnor</i>	527	560	410	331	287	378	336	365	341	
	38,05	37,41	38,66	38,68	39,06	37,93	38,70	39,38	42,21	
Kuntayhtymät – Samkommuner	296	287	265	309	236	280	252	133	83	
	49,49	48,37	49,36	48,37	49,99	50,80	49,93	45,77	48,05	
Pkl:n mukaan – <i>Enligt ortsklass</i>										
I	219	212	198	198	178	188	177	84	16	
	52,25	51,47	51,70	51,64	52,10	53,36	52,68	47,93	57,97	
II	77	75	67	111	58	92	75	49	67	
	40,98	39,66	41,27	41,66	42,35	44,75	42,72	40,67	45,31	
Sukupuolen mukaan – <i>Enligt kön</i>										
Miehet – <i>Män</i>	219	215	201	227	185	209	198	84	53	
	52,09	50,63	51,38	50,37	51,71	52,99	51,55	47,93	50,06	
Naiset – <i>Kvinnor</i>	77	72	64	82	51	71	54	49	30	
	40,89	40,88	41,58	41,23	42,34	42,06	42,12	40,67	43,08	
Koko kuntasektori – Hela kommunala sektorn	30 911	29 772	27 266	26 052	24 132	25 805	23 861	24 196	23 524	
	47,30	46,73	48,17	48,57	48,67	48,13	48,86	50,14	53,00	
Pkl:n mukaan – <i>Enligt ortsklass</i>										
I	13 283	12 799	11 805	11 455	11 188	11 627	10 796	10 612	10 695	
	50,37	49,85	51,22	51,90	51,45	51,24	51,93	53,22	55,98	
II	17 628	16 973	15 461	14 597	12 944	14 178	13 065	13 584	12 829	
	44,98	44,40	45,80	45,85	46,22	45,58	46,30	47,67	50,47	
Sukupuolen mukaan – <i>Enligt kön</i>										
Miehet – <i>Män</i>	26 606	25 464	24 018	23 080	21 466	22 476	21 056	20 993	20 633	
	48,11	47,64	48,81	49,15	49,22	48,92	49,49	50,98	53,71	
Naiset – <i>Kvinnor</i>	4 305	4 308	3 248	2 972	2 666	3 329	2 805	3 203	2 891	
	41,80	41,09	43,06	43,59	43,88	42,50	43,57	44,02	47,19	

Taulukko B. Kuntien ja kuntayhtymien tuntipalkkaisten työntekijöiden lukumäärät ja säännöllinen työajan keskituntiansiot suurimmissa ammattiryhmissä IV/1994 – IV/1996

Tabell B. Antalet av och total medeltiminkomster för kommunernas och samkommunernas timavlönade arbetstagnare i de största yrkesgrupperna från IV/1994 till IV/1996

Ammattiryhmä – Yrkesgrupp Ammatti – Yrke Sukupuoli – Kön	Lukumäärä Antal			Säännöllisen työajan ansio, mk Medeltiminkomst för ordinarie arbetstid, mk		
	IV/94	IV/95	IV/96	IV/94	IV/95	IV/96
0043 Työnjohtajat						
Arbetsledare	774	811	834	53,55	54,90	57,29
Miehet – Män	673	701	714	54,21	55,70	58,11
Naiset – Kvinnor	101	110	120	48,94	49,58	52,04
Esimies, työnjohtaja						
Förman, arbetsledare	299	312	302	56,19	57,22	58,20
Miehet – Män	264	269	266	56,78	58,10	58,66
Naiset – Kvinnor	35	43	36	51,82	51,19	54,56
Etumies						
Arbetsbas	349	389	420	51,63	53,06	56,69
Miehet – Män	296	328	345	52,44	53,97	57,92
Naiset – Kvinnor	53	61	75	46,82	48,33	50,67
183 Urheilu- ja liikuntatyö						
Idrotts- och sportarbete	1 303	1 164	1 111	46,32	47,13	50,23
Miehet – Män	1 207	1 054	1 001	46,18	47,10	50,01
Naiset – Kvinnor	96	110	110	48,19	47,47	52,59
Ulkoilualueiden työntekijä, täysin ammattitaitoinen ¹⁾ <i>Friluftsområdesarbetare, fullt yrkeskunniga</i>						
Miehet – Män	127	128	102	45,94	42,15	47,43
Urheilukentän hoitaja, täysin ammattitaitoinen <i>Idrottsplanskötare, fullt yrkeskunniga</i>						
Miehet – Män	182	177	148	49,12	51,88	54,23
Urheilukenttä- ja luistinratatyöntekijä, vanhempi <i>Arbetare på idrottsplaner och skridskobanor, äldre</i>	245	245	183	44,59	46,54	48,26
Miehet – Män	223	227	181	44,18	46,38	28,28
Naiset – Kvinnor	22	18	2	48,77	48,80	..
Urheilukenttä- ja luistinratatyöntekijä, nuorempi <i>Arbetare på idrottsplaner och skridskobanor, yngre</i>						
Miehet – Män	213	181	136	41,39	43,74	45,81
412 Puutarha- ja puistotyöntekijät						
Trädgårds- och parkarbetare	1 739	2 345	1 922	42,63	42,45	46,01
Miehet – Män	1 165	1 431	1 286	42,28	42,49	45,65
Naiset – Kvinnor	574	914	636	43,37	42,38	46,83
Puutarha-apulainen, täysin ammattitaitoinen <i>Trädgårdsbiträde, fullt yrkeskunniga</i>	237	253	244	48,16	49,44	51,63
Miehet – Män	110	107	111	48,61	49,91	52,38
Naiset – Kvinnor	127	146	133	47,76	49,09	50,97
Puistotyöntekijä, täysin ammattitaitoinen yli 6 v <i>Parkarbetare, fullt yrkeskunniga över 6 år</i>	461	497	442	46,03	47,66	50,23
Miehet – Män	317	326	320	46,33	48,12	50,40
Naiset – Kvinnor	144	171	122	45,35	46,70	49,74
Puisto- ja puutarhatyöntekijä, ammattitaitoinen <i>Park- och trädgårdsarbetare, yrkeskunniga</i>	199	230	308	43,74	44,04	44,54
Miehet – Män	135	149	238	43,71	44,40	44,10
Naiset – Kvinnor	64	81	70	43,82	43,23	46,28
Puisto- ja puutarhatyöntekijä <i>Park- och trädgårdsarbetare</i>	839	1 351	914	38,02	38,57	41,99
Miehet – Män	602	843	611	37,78	38,63	41,66
Naiset – Kvinnor	237	508	303	38,68	38,46	42,78

¹⁾ 2. palkkaryhmä – 2:a lönegr.

Ammattiryhmä – Yrkesgrupp Ammatti – Yrke Sukuoli – Kön	Lukumäärä Antal			Säännöllisen työajan ansio, mk Medeltiminkomst för ordinarie arbetstid, mk		
	IV/94	IV/95	IV/96	IV/94	IV/95	IV/96
442 Metsä- ja uittotyöntekijät Skogs- och flottningsarbetare						
Miehet – Män	494	506	472	41,10	43,33	46,78
Metsätyömie, vanhempi Skogsarbetare, äldre						
Miehet – Män	171	193	183	43,68	45,57	49,83
Metsätyömie, nuorempi Skogsarbetare, yngre						
Miehet – Män	213	179	161	38,10	40,73	43,79
501 Kaivos- ja louhintatyöntekijät Gruv- och stenbrytningsarbetare						
Miehet – Män	434	440	428	53,06	55,16	57,10
Kairausmie/mitta- ja kairausmie Borrnings- och mättningsbas						
Miehet – Män	197	203	198	51,96	53,69	55,90
Panostaja – Laddare						
Miehet – Män	109	110	109	54,08	56,73	58,65
641 Moottoriajoneuvon- ja raitiovaunukuljettajat Motorfordons - och spårvagnsförare						
Miehet – Män	987	981	975	48,71	50,07	52,45
Miehet – Män	962	958	952	48,76	50,12	52,49
Naiset – Kvinnor	25	23	23	46,20	47,72	50,86
Kuorma-autonkuljettaja, vanhempi väh. 6 v. Lastbilschaufför, äldre minst 6 år						
Miehet – Män	637	658	662	49,22	50,73	52,26
Autonkuljettaja, vanhempi väh. 4 v., ammattitaitoinen Chaufför, äldre minst 4 år, yrkeskunniga						
Miehet – Män	234	207	196	47,72	48,85	50,86
752 Koneenasentajat ym. Maskinmontörer mm.						
Miehet – Män	680	354	357	56,37	58,93	61,32
Koneenasentaja, vanhempi Maskinmontör, äldre						
Miehet – Män	235	221	224	54,78	57,79	59,45
755 Putkityöntekijät Rörledningsarbetare						
Miehet – Män	1 251	1 184	1 136	52,09	54,01	56,64
Putkiasentaja, vanhempi Rörarbetare, äldre						
Miehet – Män	916	925	903	52,89	54,75	57,46
Putkiasentaja, nuorempi Rörarbetare, yngre						
Miehet – Män	195	162	156	47,95	50,10	51,97
756 Hitsaajat ja kaasuleikkaajat Svetsare						
Miehet – Män	291	275	275	54,23	57,91	60,80
Hitsaaja, vanhempi Svetsare, äldre						
Miehet – Män	221	206	212	55,16	59,26	60,30
761 Sähköasentajat Elmontörer						
Miehet – Män	1 168	1 002	1 024	54,87	57,32	60,62
Sähköasentaja, vanhempi Elmontör, äldre						
Miehet – Män	788	741	758	56,68	59,27	62,65

Ammattiryhmä – Yrkesgrupp Ammatti – Yrke Sukupuoli – Kön	Lukumäärä Antal			Säännöllisen työajan ansio, mk Medeltiminkomst för ordinarie arbetstid, mk		
	IV/94	IV/95	IV/96	IV/94	IV/95	IV/96
765 Puhelin- ja linja-asentajat Telefon- och linjemontörer	410	386	369	52,67	54,80	56,86
Miehet – Män	399	375	359	52,71	54,84	56,95
Naiset – Kvinnor	11	11	10	50,75	53,18	53,47
Puhelinasentaja, vanhempi - Telefonmontör, äldre	235	231	229	52,87	55,00	56,48
Miehet – Män	226	220	219	52,92	55,08	56,61
Naiset – Kvinnor	9	11	10	..	53,18	53,47
780 Maalaus- ja lattianpäällystystyöntekijät ym. Målnings- och golvbeläggningsarbetare mm.	546	583	564	50,71	52,19	54,80
Miehet – Män	515	557	533	50,96	52,35	54,96
Naiset – Kvinnor	31	26	31	46,34	48,87	51,95
Maalari, vanhempi, täysin ammattitaitoinen Målare, äldre, fullt yrkeskunniga	396	411	396	51,94	53,83	56,46
Miehet – Män	396	411	396	51,94	53,83	56,46
Maalari, nuorempi, ammattitaitoinen Målare, yngre, yrkeskunniga	113	139	126	46,67	47,76	49,43
Miehet – Män	113	139	126	46,67	47,76	49,43
792 Muu maa- ja vesirakennus ja kunnossapitotyö Annat jord- och vattenbyggnadsarbete samt underhåll	2 095	2 025	1 987	47,64	50,13	52,25
Miehet – Män	2 026	1 956	1 919	47,75	50,25	52,38
Naiset – Kvinnor	69	69	68	44,46	46,71	48,38
Katuosaston työntekijä, vaativat tehtävät Gatuavdelningsarbetare, krävande uppgifter	260	225	223	49,41	50,97	53,96
Miehet – Män	260	225	223	49,41	50,97	53,96
Mittausmies, vanh., täysin ammattitaitoinen Mättningsman, äldre, fullt yrkeskunniga	418	412	404	47,81	49,92	51,91
Miehet – Män	418	412	404	47,81	49,92	51,91
Mittausmies, yli 4 v. ammatissa olleet Mättningsman, över 4 år yrkeserfaren	163	158	154	45,63	47,68	49,95
Miehet – Män	163	158	154	45,63	47,68	49,95
Putkenlaskija Rörläggare	359	357	345	49,60	52,78	54,59
Miehet – Män	359	357	345	49,60	52,78	54,59
Maanrakennusammattimies Jordbyggnadsyrkesman	146	153	152	47,05	48,34	50,74
Miehet – Män	146	153	152	47,05	48,34	50,74
Katuosaston työntekijä Gatuavdelningsarbetare	128	99	160	47,27	49,37	53,83
Miehet – Män	128	99	160	47,27	49,37	53,83
Mittausmies, nuorempi Mättningsman, yngre	153	143	121	44,60	47,01	49,34
Miehet – Män	153	143	121	44,60	47,01	49,34
793 Talonrakennustyö Husbyggnadsarbete	3 061	3 124	3 369	49,25	51,24	53,42
Miehet – Män	3 009	3 076	3 302	49,33	51,32	53,53
Naiset – Kvinnor	52	48	67	44,18	45,36	47,48
Kirvesmies, muissa kuin 3 palkkaryhmässä Timmerman, i andra än i 3:e lönegr.	1 777	1 925	1 884	50,24	52,26	54,26
Miehet – Män	1 777	1 925	1 884	50,24	52,26	54,26
Kirvesmies telinetyössä Timmerman i ställningsarbete	156	133	129	48,56	52,13	55,90
Miehet – Män	156	133	129	48,56	52,13	55,90
Rakennusalan yleisammattimies All-round yrkesman inom byggnadsbranschen	313	303	388	44,99	48,07	50,80
Miehet – Män	313	303	388	44,99	48,07	50,80
Sekatyöntekijä, vaativa talonrakennusala Diversearbetare, krävande husbyggnadsbransch	328	370	423	44,54	45,33	47,46
Miehet – Män	289	333	365	44,80	45,49	47,57
Naiset – Kvinnor	39	37	58	42,63	43,69	46,75

Ammattiryhmä – Yrkesgrupp Ammatti – Yrke Sukupuoli – Kön	Lukumäärä Antal			Säännöllisen työajan ansio, mk Medeltiminkomst för ordinarie arbetstid, mk		
	IV/94	IV/95	IV/96	IV/94	IV/95	IV/96
87 Työkoneiden käyttö Användning av arbetsmaskiner						
Miehet – Män	1 258	1 208	1 158	49,60	51,37	53,57
Tiehöylän kuljettaja, vanhempi Väghyvelsförare, äldre						
Miehet – Män	191	186	191	51,26	52,78	54,87
Maansiirtotraktorin ja traktorikaivurien käyttäjä Förare av jordchaktningsmaskiner						
Miehet – Män	177	156	144	49,64	51,68	53,95
Traktorin käyttäjät alle 5 tonnin Traktorförare, under 5 ton						
Miehet – Män	369	331	314	46,84	48,87	50,64
882 Varastotyöntekijät Lagerarbetare	298	262	265	45,15	46,99	49,05
Miehet – Män	241	211	211	45,44	47,07	49,48
Naiset – Kvinnor	57	51	54	43,88	46,65	47,35
89 Sekatyö Diversearbete	2 381	2 279	2 115	39,08	40,14	42,69
Miehet – Män	2 206	2 038	1 885	39,30	40,42	42,98
Naiset – Kvinnor	175	241	230	36,16	37,51	39,81
Seka- ja aputyöntekijä Diverse- och hjälparbetare						
Miehet – Män	2 317	2 204	1 990	38,72	39,86	42,55
Naiset – Kvinnor	2 148	1 966	1 779	38,91	40,12	42,78
Miehet – Män	169	238	211	36,11	37,52	40,21
931 Kiinteistötyöntekijät Fastighetsarbetare						
Miehet – Män	714	708	741	50,68	52,08	53,55
Laitosmies Maskinställare						
Miehet – Män	119	143	128	50,93	52,34	54,10
Laitosmies, vanhempi Maskinställare, äldre						
Miehet – Män	292	250	242	52,54	55,27	57,91
932 Siivoojat Städare	1 385	1 403	1 308	42,04	42,74	45,44
Miehet – Män	269	302	277	38,93	39,34	41,92
Naiset – Kvinnor	1 116	1 101	1 031	42,76	43,67	46,35
Kadunlakaisija ja piirilakaisija Gatsopare och distriktsopare						
Miehet – Män	166	152	136	43,35	44,46	47,73
Naiset – Kvinnor	83	71	67	43,68	44,90	48,68
Miehet – Män	83	81	69	43,03	44,03	46,78
Korjauspajojen/miehistösuojan siivooja Städerskor i reparationsverkstäder						
Naiset – Kvinnor	210	188	167	43,84	45,46	47,82
Siivous- ja puhdistustyöntekijä Städ- och rengöringsarbetare						
Miehet – Män	669	666	641	42,06	43,33	45,84
Naiset – Kvinnor	28	25	28	41,44	43,09	43,56
Miehet – Män	641	641	613	42,08	43,33	45,95
Tilapäiset kausityöntekijät puhdistustöissä Tillfälliga säsongarbetare						
Miehet – Män	190	274	249	35,49	36,54	38,59
Naiset – Kvinnor	154	198	177	35,39	36,49	38,26
Miehet – Män	36	76	72	36,02	36,65	39,54
Naiset – Kvinnor						

TAULUKKO 1 Kuntien ja kuntayhtymien tuntipalkkaisten työntekijöiden lukumäärät, työtunnit ja keskituntiansiot (kta) tehtäväryhmän, sukupuolen ja palkkausmuodon mukaan marraskuussa 1996 - Kommunernas och samkommunernas timavlönade arbetstagare, arbetstimmar och medeltiminkomster enligt uppgiftsgrupp, kön och avlöningsform i november 1996

Kunta Tehtäväryhmä Sukupuoli Kommun Uppgiftsgrupp Kön	Aikatyö		Kok.tunti- palkk.työ Totaltim- avlönat arbete		Urakkatyö		Säännöllisen työajan kta Mtf under ordi- narie arbetstid		Kokonaisansio			
	Tids- arbete				Ackords- arbete				Totalinkomst			
	Tun- nit	Kta	Tun- nit	Kta	Tun- nit	Kta	Ilman työaik. lisiä	Työaik. lisiin Exkl.at.	Tun- nit	Siitä ylityö	Kta	
	Tim- mar	Mtf	Tim- mar	Mtf	Tim- mar	Mtf	tillägg	tillägg	Tim- mar	Därav övertid	Mtf	
	Lkm											
	Antal	100h	mk	100h	mk	100h	mk	mk	mk	100h	100h	mk
Koko kuntasektori Hela kommunsektorn												
YHTEENSÄ												
Yhteensä-Sammanlagt	23524	20141	49,25	6276	52,32	3912	62,08	51,54	52,14	30329	425	53,00
Miehet-Män	20633	17854	49,87	5626	52,69	3553	63,26	52,22	52,78	27033	405	53,71
Naiset-Kvinnor	2891	2287	44,44	649	49,09	359	50,41	46,01	46,88	3296	20	47,19
0 Yleishallinto												
Yhteensä-Sammanlagt	423	414	41,07	35	45,33	0	60,00	41,41	41,68	450	2	41,86
Miehet-Män	359	351	41,66	35	45,33	0	60,00	42,00	42,29	387	2	42,50
Naiset-Kvinnor	64	63	37,81	-	-	-	-	37,81	37,93	63	-	37,93
1 Järjestystoimi												
Yhteensä-Sammanlagt	79	80	40,59	3	52,60	2	66,41	41,73	41,77	86	0	41,84
Miehet-Män	69	72	41,21	3	52,60	2	66,41	42,44	42,48	77	0	42,56
Naiset-Kvinnor	10	9	35,44	-	-	-	-	35,44	35,44	9	-	35,44
2 Terveystoimi												
Yhteensä-Sammanlagt	30	30	50,19	5	48,68	-	-	49,98	50,73	35	0	50,85
Miehet-Män	18	20	53,86	3	50,35	-	-	53,38	53,83	23	0	53,89
Naiset-Kvinnor	12	10	43,17	2	45,25	-	-	43,44	44,78	12	0	44,98
3 Sosiaalitoimi												
Yhteensä-Sammanlagt	627	606	41,95	88	47,02	1	55,46	42,62	42,62	695	0	42,65
Miehet-Män	457	448	42,02	70	47,18	1	55,46	42,75	42,76	519	0	42,79
Naiset-Kvinnor	170	159	41,74	18	46,40	-	-	42,21	42,22	176	0	42,23
4 Sivistystoimi												
Yhteensä-Sammanlagt	1821	1740	45,06	457	50,52	4	67,62	46,24	49,81	2201	18	50,31
Miehet-Män	1495	1459	45,46	375	51,17	4	68,99	46,67	49,87	1838	13	50,34
Naiset-Kvinnor	326	281	42,99	82	47,54	0	48,36	44,02	49,54	363	4	50,15
-siitä-därav Kulttuuri- ja vapaa- aikatoiminta												
Yhteensä-Sammanlagt	1703	1659	45,25	439	50,52	1	65,39	46,37	50,00	2100	16	50,48
Miehet-Män	1410	1403	45,61	358	51,20	1	69,44	46,76	50,00	1761	12	50,45
Naiset-Kvinnor	293	256	43,28	82	47,54	0	48,36	44,32	49,96	338	4	50,60
5 Kaavoitus- ja yleiset t												
Yhteensä-Sammanlagt	12147	10173	49,15	3754	51,48	1642	60,68	50,93	51,13	15569	160	51,71
Miehet-Män	10553	8903	49,69	3333	51,70	1533	61,27	51,47	51,66	13769	151	52,27
Naiset-Kvinnor	1594	1270	45,39	422	49,74	110	52,40	46,83	47,14	1801	10	47,41
Kaavoitus, mittaus ja rakennuttaminen												
Yhteensä-Sammanlagt	750	671	51,07	320	52,65	14	56,86	51,65	51,66	1004	4	51,84
Miehet-Män	719	643	51,19	308	52,75	14	56,86	51,77	51,77	964	4	51,96
Naiset-Kvinnor	31	28	48,45	12	50,07	-	-	48,95	48,99	40	-	48,99
Yleiset työt												
Yhteensä-Sammanlagt	8018	6284	48,72	2713	51,36	1104	59,55	50,61	50,87	10101	109	51,50
Miehet-Män	6769	5366	49,26	2329	51,61	1027	60,06	51,16	51,42	8722	101	52,09
Naiset-Kvinnor	1249	918	45,58	384	49,82	77	52,65	47,15	47,41	1379	8	47,72
6 Kiinteistöt												
Yhteensä-Sammanlagt	2130	2125	48,70	396	49,86	210	63,38	50,00	50,16	2731	20	50,57
Miehet-Män	1934	1952	49,05	358	50,47	203	63,78	50,44	50,58	2513	19	50,99
Naiset-Kvinnor	196	173	44,81	38	44,15	7	51,29	44,90	45,36	218	2	45,79
7 Liike- ja palvelutoimin												
Yhteensä-Sammanlagt	6264	4968	52,86	1538	56,00	2052	63,05	55,87	56,63	8558	224	58,37
Miehet-Män	5745	4645	53,44	1449	56,36	1810	64,87	56,59	57,39	7903	220	59,24
Naiset-Kvinnor	519	323	44,67	89	50,15	243	49,50	47,20	47,51	655	4	47,85
Liikelaitokset												
Yhteensä-Sammanlagt	4410	2905	54,62	1325	56,80	1868	64,04	57,98	58,90	6098	171	60,86
Miehet-Män	4112	2746	55,07	1252	57,15	1720	65,27	58,59	59,55	5718	168	61,62
Naiset-Kvinnor	298	158	46,67	74	50,78	149	49,87	48,72	49,09	380	3	49,50
Sisäinen palvelutoiminta												
Yhteensä-Sammanlagt	1854	2064	50,40	212	51,01	184	53,03	50,65	51,01	2460	53	52,19
Miehet-Män	1633	1898	51,07	197	51,31	90	57,36	51,35	51,72	2185	51	53,02
Naiset-Kvinnor	221	165	42,75	15	47,10	94	48,91	45,10	45,33	275	2	45,57
Tehtäväryhmä tuntematon												
Yhteensä-Sammanlagt	3	5	.	-	-	-	-
Miehet-Män	3	5	.	-	-	-	-

TAULUKKO 1 Kuntien ja kuntayhtymien tuntipalkkaisten työntekijöiden lukumäärät, työtunnit ja keskituntiansiot (kta) tehtäväryhmän, sukupuolen ja palkkausmuodon mukaan marraskuussa 1996 - Kommunernas och samkommunernas timavlönade arbetstigare, arbetstimmar och medeltiminkomster enligt uppgiftsgrupp, kön och avlöningsform i november 1996

Kunta Tehtäväryhmä Sukupuoli Kommun Uppgiftsgrupp Kön	Aikatyö		Kok.tunti- palkk.työ		Urakkatyö		Säännöllisen työajan kta		Kokonaisansio			
	Tids- arbete		Totaltim- avlönat arbete		Ackords- arbete		Mtf under ordi- narie arbetstid		Totalinkomst			
	Lkm Antal	Tun- nit Kta	Mtf	Tun- nit Kta	Mtf	Tun- nit Kta	Mtf	Ilman työaik. lisiä Exkl.at. tillägg	Työaik. lisiin Inkl.at. tillägg	Tun- nit Kta	Siitä ylityö Därav övertid	Kta Mtf
Kaupungit Städer												
YHTEENSÄ												
Yhteensä-Sammanlagt	18644	15019	50,30	5312	52,91	3846	62,04	52,74	53,45	24177	370	54,41
Miehet-Män	16124	13085	51,09	4699	53,37	3486	63,24	53,58	54,26	21270	351	55,31
Naiset-Kvinnor	2520	1934	44,97	613	49,32	359	50,41	46,56	47,51	2907	19	47,85
0 Yleishallinto												
Yhteensä-Sammanlagt	239	230	42,87	28	44,89	-	-	43,09	43,51	258	2	43,81
Miehet-Män	196	188	43,85	28	44,89	-	-	43,99	44,46	216	2	44,81
Naiset-Kvinnor	43	42	38,45	-	-	-	-	38,45	38,62	42	-	38,62
1 Järjestystoimi												
Yhteensä-Sammanlagt	55	55	41,36	2	57,86	2	66,41	42,81	42,81	59	0	42,88
Miehet-Män	46	47	42,38	2	57,86	2	66,41	43,98	43,98	51	0	44,06
Naiset-Kvinnor	9	8	35,33	-	-	-	-	35,33	35,33	8	-	35,33
2 Terveystoimi												
Yhteensä-Sammanlagt	3	4	.	-	.	-
Miehet-Män	3	4	.	-	.	-
3 Sosiaalitoimi												
Yhteensä-Sammanlagt	543	514	42,41	86	47,18	1	55,46	43,12	43,12	601	0	43,14
Miehet-Män	403	383	42,50	70	47,18	1	55,46	43,26	43,26	454	0	43,29
Naiset-Kvinnor	140	132	42,16	16	47,22	-	-	42,69	42,69	147	-	42,69
4 Sivustustoimi												
Yhteensä-Sammanlagt	1506	1433	45,80	401	50,78	1	65,80	46,90	50,94	1835	13	51,40
Miehet-Män	1220	1183	46,25	320	51,61	1	70,38	47,41	51,04	1504	9	51,46
Naiset-Kvinnor	286	249	43,63	81	47,52	0	48,36	44,59	50,49	331	4	51,13
-siitä-därav												
Kulttuuri- ja vapaa- aikatoiminta												
Yhteensä-Sammanlagt	1424	1371	46,09	399	50,76	1	65,80	47,16	51,21	1772	13	51,66
Miehet-Män	1165	1141	46,52	318	51,59	1	70,38	47,64	51,28	1460	9	51,69
Naiset-Kvinnor	259	230	43,98	81	47,52	0	48,36	44,90	50,86	312	4	51,52
5 Kaavoitus- ja yleiset t												
Yhteensä-Sammanlagt	9374	7262	50,29	3159	51,99	1624	60,62	52,13	52,36	12046	140	53,04
Miehet-Män	7962	6166	51,08	2763	52,27	1515	61,22	52,87	53,09	10445	131	53,82
Naiset-Kvinnor	1412	1096	45,82	395	50,02	110	52,40	47,30	47,63	1601	9	47,93
Kaavoitus, mittaus ja rakennuttaminen												
Yhteensä-Sammanlagt	615	520	51,23	287	52,83	13	56,50	51,87	51,88	820	3	52,03
Miehet-Män	587	493	51,38	277	52,91	13	56,50	52,01	52,01	783	3	52,17
Naiset-Kvinnor	28	26	48,37	10	50,74	-	-	49,02	49,07	36	-	49,07
Yleiset työt												
Yhteensä-Sammanlagt	6359	4560	49,64	2365	51,78	1096	59,49	51,62	51,92	8020	97	52,64
Miehet-Män	5239	3760	50,43	2000	52,10	1019	60,00	52,36	52,67	6779	89	53,46
Naiset-Kvinnor	1120	800	45,92	364	50,05	77	52,65	47,55	47,83	1241	8	48,16
6 Kiinteistöt												
Yhteensä-Sammanlagt	1238	1187	50,19	249	50,69	168	63,41	51,65	51,87	1604	12	52,27
Miehet-Män	1100	1078	50,64	216	51,68	161	63,92	52,26	52,44	1456	10	52,83
Naiset-Kvinnor	138	109	45,75	32	44,02	7	51,29	45,63	46,22	148	1	46,77
7 Liike- ja palvelutoimin												
Yhteensä-Sammanlagt	5684	4330	53,29	1389	56,51	2048	63,05	56,44	57,26	7767	203	59,02
Miehet-Män	5192	4032	53,90	1300	56,94	1805	64,87	57,23	58,09	7138	199	59,98
Naiset-Kvinnor	492	298	45,08	89	50,15	243	49,49	47,50	47,81	629	4	48,17
Liikelaitokset												
Yhteensä-Sammanlagt	4039	2499	55,14	1221	57,20	1864	64,04	58,56	59,55	5585	153	61,50
Miehet-Män	3747	2345	55,69	1148	57,61	1716	65,27	59,27	60,30	5208	151	62,37
Naiset-Kvinnor	292	155	46,82	74	50,78	149	49,87	48,79	49,17	377	3	49,58
Sisäinen palvelutoiminta												
Yhteensä-Sammanlagt	1645	1831	50,77	168	51,48	184	53,02	51,01	51,41	2182	50	52,67
Miehet-Män	1445	1688	51,41	153	51,92	89	57,34	51,72	52,14	1930	48	53,54
Naiset-Kvinnor	200	143	43,19	15	47,10	94	48,91	45,56	45,79	252	2	46,05
Tehtäväryhmä tuntematon												
Yhteensä-Sammanlagt	2	3	.	-	.	-

TAULUKKO 1 Kuntien ja kuntayhtymien tuntipalkkaisten työntekijöiden lukumäärät, työtunnit ja keskituntiansiot (kta) tehtäväryhmän, sukupuolen ja palkkausmuodon mukaan marraskuussa 1996 - Kommunernas och samkommunernas timavlönade arbetstagare, arbetstimmar och medeltiminkomster enligt uppgiftsgrupp, kön och avlöningsform i november 1996

Kunta Tehtäväryhmä Sukupuoli Kommun Uppgiftsgrupp Kön	Aikatyö		Kok. tunti- palkk.työ Totaltim- avlönat arbete		Urakkatyö		Säännöllisen työajan kta Mtf under ordi- narie arbetstid		Kokonaisansio			
	Tids- arbete				Ackords- arbete				Totalinkomst			
	Lkm Antal	Tun- nit Tim- mar	Kta Mtf	Tun- nit Tim- mar	Kta Mtf	Tun- nit Tim- mar	Kta Mtf	Ilman työaik. lisiä Exkl.at. tillägg	Työaik. lisiin Inkl.at. tillägg	Tun- nit Tim- mar	Siitä ylityö Därav övertid	Kta Mtf
Muut kunnat Övriga kommuner												
YHTEENSÄ												
Yhteensä-Sammanlagt	4797	5055	46,18	941	49,07	64	64,06	46,82	46,98	6060	54	47,44
Miehet-Män	4456	4725	46,51	908	49,20	64	64,09	47,14	47,29	5697	53	47,77
Naiset-Kvinnor	341	330	41,50	33	45,44	0	50,00	41,86	42,11	363	1	42,21
0 Yleishallinto												
Yhteensä-Sammanlagt	184	184	38,83	8	46,94	0	60,00	39,16	39,22	192	0	39,25
Miehet-Män	163	163	39,12	8	46,94	0	60,00	39,48	39,55	171	0	39,59
Naiset-Kvinnor	21	21	36,56	-	-	-	-	36,56	36,56	21	-	36,56
1 Järjestystoimi												
Yhteensä-Sammanlagt	24	26	38,93	2	47,12	-	-	39,39	39,51	27	0	39,57
Miehet-Män	23	25	38,99	2	47,12	-	-	39,47	39,59	26	0	39,65
Naiset-Kvinnor	1	1	.	-	.	-
2 Terveystoimi												
Yhteensä-Sammanlagt	3	3	.	-	.	-
Miehet-Män	3	3	.	-	.	-
3 Sosiaalitoimi												
Yhteensä-Sammanlagt	46	55	38,54	0	36,61	-	-	38,53	38,55	55	0	38,68
Miehet-Män	32	40	38,79	-	-	-	-	38,79	38,79	40	0	38,89
Naiset-Kvinnor	14	15	37,86	0	36,61	-	-	37,84	37,90	15	0	38,10
4 Sivistystoimi												
Yhteensä-Sammanlagt	295	301	41,40	39	48,27	0	60,27	42,20	43,49	341	4	44,15
Miehet-Män	257	271	41,79	39	48,21	0	60,27	42,61	43,86	310	4	44,57
Naiset-Kvinnor	38	30	37,90	0	65,00	-	-	38,01	39,61	30	0	39,87
-siitä-därav Kulttuuri- ja vapaa- aikatoiminta												
Yhteensä-Sammanlagt	277	288	41,26	39	48,27	0	60,27	42,11	43,45	327	4	44,10
Miehet-Män	244	262	41,67	39	48,21	0	60,27	42,53	43,82	301	4	44,50
Naiset-Kvinnor	33	26	37,09	0	65,00	-	-	37,23	39,09	26	0	39,38
5 Kaavoitus- ja yleiset t												
Yhteensä-Sammanlagt	2773	2910	46,33	596	48,77	18	65,93	46,84	46,92	3524	20	47,16
Miehet-Män	2591	2737	46,56	569	48,92	18	65,93	47,07	47,14	3324	20	47,40
Naiset-Kvinnor	182	173	42,67	26	45,58	-	-	43,06	43,19	200	0	43,25
Kaavoitus, mittaus ja rakennuttaminen												
Yhteensä-Sammanlagt	135	151	50,54	33	51,08	1	65,53	50,68	50,69	185	1	50,98
Miehet-Män	132	150	50,54	31	51,37	1	65,53	50,73	50,74	181	1	51,04
Naiset-Kvinnor	3	1	.	2	.	-
Yleiset työt												
Yhteensä-Sammanlagt	1659	1725	46,30	348	48,45	8	67,79	46,74	46,84	2081	12	47,10
Miehet-Män	1530	1606	46,53	329	48,63	8	67,79	46,97	47,07	1943	12	47,33
Naiset-Kvinnor	129	119	43,26	19	45,46	-	-	43,56	43,68	138	0	43,78
6 Kiinteistöt												
Yhteensä-Sammanlagt	891	936	46,79	147	48,46	42	63,24	47,62	47,70	1125	9	48,13
Miehet-Män	833	872	47,05	141	48,61	42	63,24	47,90	47,98	1055	8	48,43
Naiset-Kvinnor	58	64	43,21	6	44,91	-	-	43,35	43,53	70	0	43,70
7 Liike- ja palvelutoimin												
Yhteensä-Sammanlagt	580	638	49,96	149	51,25	4	64,48	50,28	50,45	791	21	51,96
Miehet-Män	553	612	50,38	149	51,25	4	65,03	50,63	50,80	765	21	52,36
Naiset-Kvinnor	27	26	39,84	-	-	0	50,00	39,90	40,06	26	0	40,09
Liikelaitokset												
Yhteensä-Sammanlagt	371	405	51,35	104	52,11	4	65,34	51,61	51,86	513	18	53,88
Miehet-Män	365	402	51,44	104	52,11	4	65,34	51,69	51,94	510	18	53,97
Naiset-Kvinnor	6	3	39,57	-	-	-	-	39,57	39,57	3	-	39,57
Sisäinen palvelutoiminta												
Yhteensä-Sammanlagt	209	233	47,53	44	49,21	0	57,80	47,82	47,86	278	3	48,41
Miehet-Män	188	211	48,34	44	49,21	0	61,52	48,51	48,54	255	3	49,14
Naiset-Kvinnor	21	22	39,88	-	-	0	50,00	39,95	40,13	22	0	40,17
Tehtäväryhmä tuntematon												
Yhteensä-Sammanlagt	1	2	.	-	.	-
Miehet-Män	1	2	.	-	.	-

TAULUKKO 1 Kuntien ja kuntayhtymien tuntipalkkaisten työntekijöiden lukumäärät, työtunnit ja keskituntiansiot (kta) tehtäväryhmän, sukupuolen ja palkkausmuodon mukaan marraskuussa 1996 - Kommunernas och samkommunernas timavlönade arbetstagare, arbetstimmar och medeltiminkomster enligt uppgiftsgrupp, kön och avlöningsform i november 1996

Kunta Tehtäväryhmä Sukupuoli Kommun Uppgiftsgrupp	Aikatyö		Kok.tunti- palkk.työ Totaltim- avlönat arbete		Urakkatyö		Säännöllisen työajan kta Mtf under ordi- narie arbetstid		Kokonaisansio Totalinkomst				
	Tids- arbete		Tun- nit Kta		Tun- nit Kta		Ilman työaik. lisiä Exkl.at.		Työaik. lisiin Inkl.at.		Tun- nit	Siitä ylityö Därav	Kta
	Tun- nit	Kta	Tun- nit	Kta	Tun- nit	Kta	Tun- nit	Kta	Tun- nit	Kta	Tun- nit	Kta	Kta
Kuntayhtymät Samkommuner													
YHTEENSÄ													
Yhteensä-Sammanlagt	83	67	46,10	23	48,76	3	68,80	47,43	47,71	93	1	48,05	
Miehet-Män	53	44	48,15	19	49,79	3	68,80	49,49	49,61	66	1	50,06	
Naiset-Kvinnor	30	23	42,19	4	43,23	-	-	42,33	42,99	27	0	43,08	
2 Terveystyö													
Yhteensä-Sammanlagt	24	23	51,78	5	48,68	-	-	51,24	51,82	28	0	51,96	
Miehet-Män	12	12	58,89	3	50,35	-	-	57,15	57,15	16	0	57,25	
Naiset-Kvinnor	12	10	43,17	2	45,25	-	-	43,44	44,78	12	0	44,98	
3 Sosiaalitoimi													
Yhteensä-Sammanlagt	38	37	40,58	2	41,17	-	-	40,60	40,60	39	-	40,60	
Miehet-Män	22	25	39,91	-	-	-	-	39,91	39,91	25	-	39,91	
Naiset-Kvinnor	16	12	41,98	2	41,17	-	-	41,87	41,87	14	-	41,87	
4 Sivistystoimi													
Yhteensä-Sammanlagt	20	6	53,75	16	49,61	3	68,80	52,68	53,07	25	1	54,19	
Miehet-Män	18	5	57,35	16	49,67	3	68,80	53,45	53,78	24	1	54,96	
Naiset-Kvinnor	2	1	.	0	.	-	
-siitä-därav													
Kulttuuri- ja vapaa- aikatoiminta													
Yhteensä-Sammanlagt	2	-	.	1	.	-	
Miehet-Män	1	-	.	1	.	-	
Naiset-Kvinnor	1	-	.	0	.	-	
6 Kiinteistöt													
Yhteensä-Sammanlagt	1	2	.	-	.	-	
Miehet-Män	1	2	.	-	.	-	

TAULUKKO 2 Kuntien ja kuntayhtymien tuntipalkkaisten lukumäärät, työtunnit ja keskituntiansiot toimialan ja sukupuolen mukaan marraskuussa 1996 - Kommunernas och samkommunernas timavlönade arbetstagar, antal, arbetstimmar och medeltiminkomster enligt näringsgren och kön i november 1996

TOIMIALA - NÄRINGSGREN	Työntekijöiden lukumäärä - Antal arbetstaga- re			Säännöllisenä työai- kana - Medeltimin- komster under ord. arbetstid			Kokonaistyöaikana - Under totalarbets- tid			Tunnit/ henkilö Timmar/ person
	Yht. Samman- lagt	Miehet Män	Naiset Kvin- nor	Yht. Samman- lagt	Miehet Män	Naiset Kvin- nor	Yht. Samman- lagt	Miehet Män	Naiset Kvin- nor	h
YHTEENSÄ -SAMMANLAGT	23524	20633	281	52,14	52,78	46,88	53,00	53,71	47,19	128,93
A MAATALOUS, KALA- JA RIISTATALOUS	8	3	5	42,75	.	.	43,89	.	.	103,97
01 Maatalous	8	3	5	42,75	.	.	43,89	.	.	103,97
B METSÄTALOUS	289	288	1	48,09	48,12	.	48,18	48,21	.	114,02
04 Metsätalous	289	288	1	48,09	48,12	.	48,18	48,21	.	114,02
D TEOLLISUUS	393	340	3	47,32	48,40	.	47,70	48,83	.	124,06
11 Elintarvike- ja tupakkateollis.	17	14	3	48,22	48,65	.	48,48	48,97	.	136,81
16 Kustantaminen ja painaminen	8	8	-	48,10	48,10	-	48,64	48,64	-	133,31
23-27 Metalliteollisuus	368	318	0	47,25	48,39	.	47,63	48,83	.	123,27
25 Koneiden ja laitteiden valmist.	368	318	0	47,25	48,39	.	47,63	48,83	.	123,27
E ENERGIA- JA VESIHUOLTO	2804	2648	16	57,62	58,21	47,03	59,72	60,40	47,48	138,91
31-33 Energiahuolto	1504	1389	15	59,16	60,12	47,11	61,32	62,40	47,71	138,22
31 Sähköhuolto (ml. yhteistuotant	456	380	6	58,33	60,52	47,27	59,82	62,19	47,80	139,40
32 Lämmön erillistuotanto ja jakel.	1048	1009	9	59,52	59,96	46,76	61,98	62,48	47,52	137,71
34 Veden puhdistus ja jakelu	1300	1259	1	55,85	56,12	.	57,89	58,23	.	139,71
F RAKENTAMINEN	5359	4804	55	52,27	52,76	47,53	53,18	53,72	47,94	131,47
37 Maa- ja vesirakentaminen	3176	2931	25	51,78	52,26	45,64	52,66	53,19	45,78	133,81
38 Rakentamista palveleva toiminta	2183	1873	30	53,01	53,58	49,15	53,97	54,58	49,79	128,06
G KAUPPA	12	12	-	46,34	46,34	-	46,34	46,34	-	141,94
41 Tukku kauppa	12	12	-	46,34	46,34	-	46,34	46,34	-	141,94
H MAJOITUS- JA RAVITSEMISTOIMINTA	1	-	1	.	-	.	.	-	.	118,25
48 Ravitsemistoiminta	1	-	1	.	-	.	.	-	.	118,25
I KULJETUS	990	891	9	63,74	64,94	51,68	65,11	66,42	51,87	133,31
52 Tieliikenne	581	523	8	69,62	71,14	54,47	71,60	73,29	54,80	133,40
56 Liikennettä palveleva toiminta	409	368	1	55,39	56,15	.	55,87	56,68	.	133,19
J TIETOLIIKENNE	280	247	3	55,86	56,47	.	58,06	58,84	.	138,90
58 Teleliikenne	280	247	3	55,86	56,47	.	58,06	58,84	.	138,90
L KIINTEISTÖ-, PUHTAUS-, VUOKRAUSP.	8038	6809	129	50,44	51,02	46,66	50,99	51,61	46,89	127,28
65 Kiinteistöpalvelu	1653	1474	19	50,38	50,88	45,42	50,81	51,31	45,88	130,74
66 Puhtaanapito ja pesulatoiminta	6385	5335	100	50,46	51,06	46,87	51,03	51,70	47,07	126,38
M TEKN. PALV., PALVELUT LIIKE-ELÄM.	310	299	1	52,72	52,87	.	52,79	52,94	.	133,27
71 Tekninen palvelu	310	299	1	52,72	52,87	.	52,79	52,94	.	133,27
N JULKINEN HALLINTO JA MAANPUOLUL.	3527	3100	47	49,53	49,88	46,68	50,04	50,42	46,95	124,31
81 Julkinen hallinto	3492	3068	44	49,57	49,92	46,78	50,08	50,45	47,05	124,33
82 Yleinen järjestys ja turvallis.	35	32	3	45,64	46,78	.	45,74	46,88	.	122,38
O KOULUTUS JA TUTKIMUS	127	84	3	46,12	47,02	.	46,88	47,99	.	80,76
85 Koulutus	127	84	3	46,12	47,02	.	46,88	47,99	.	80,76
P TERVEYS- JA SOSIAALIPALVELU	300	170	10	42,20	42,22	42,17	42,26	42,29	42,21	108,13
87 Terveyden- ja sairaanhoitopalv.	30	18	2	50,73	53,83	.	50,85	53,89	.	115,67
88 Sosiaalipalvelut	270	152	18	41,18	40,68	41,91	41,23	40,75	41,93	107,30
R VIRKISTYS- JA KULTTUURIPALVELU	1045	904	11	50,29	50,48	49,09	50,86	51,00	49,91	127,24
91 Virkistys- ja kulttuuripalvel	1045	904	11	50,29	50,48	49,09	50,86	51,00	49,91	127,24
X TOIMIALA TUNTEMATON	41	34	7	45,80	46,61	39,26	46,30	47,17	39,26	126,23

Taulukko 3. Kuntien ja kuntayhtymien tunti- ja palkkausmuotojen työaikaosuudet (%) kuntamuodon, paikkakuntaluokan ja sukupuolen mukaan marraskuussa 1996 - Kommunernas och samkommunernas timavlönade arbetstagar, antal, arbetstimmar, medeltiminkonster (mtf) och avlöningsformens arbetstidsandel (%) enligt kommunform, ortsklass och kön i november 1996

Kuntamuoto Paikkakuntaluokka Sukupuoli Kommunform Ortsklass Kön	Lkm Antal	Aikatyö		Kokonais- tuntip. työ		urakkatyö		Säännöllisen työajan kta		Kokonaistyöaikana		
		Tids- arbete		Totaltim- avlönat arbete		ackords- arbete		Mtf under ordi- narie arbetstid		Under totalarbetstid		
		Kta Mtf	Kta Mtf	Kta Mtf	Kta Mtf	Ilman työaik. lisiä	Työaik. lisiin	Tunnit	Siitä ylityö	Kta	Mtf	
		‡	mk	‡	mk	‡	mk	mk	mk	100h	100h	mk
Koko kuntasektori Hela kommunsektorn												
Paikkakuntaluokka Ortsklass												
1-2 Yhteensä	23524	66	49,25	21	52,32	13	62,08	51,54	52,14	30329	425	53,00
Miehet-Män	20633	66	49,87	21	52,69	13	63,26	52,22	52,78	27033	405	53,71
Naiset-Kvinnor	2891	69	44,44	20	49,09	11	50,41	46,01	46,88	3296	20	47,19
1	10695	55	51,35	25	53,67	20	62,11	54,10	54,89	13944	234	55,98
Miehet-Män	9377	55	51,98	25	54,13	20	63,61	54,86	55,60	12382	221	56,77
Naiset-Kvinnor	1318	54	46,27	26	50,14	20	50,21	48,06	49,23	1562	13	49,65
2	12829	76	47,98	17	50,59	7	61,99	49,36	49,80	16385	191	50,47
Miehet-Män	11256	76	48,58	17	50,90	7	62,43	49,98	50,39	14651	184	51,12
Naiset-Kvinnor	1573	83	43,37	14	47,38	3	51,82	44,16	44,76	1734	7	44,98
Kaupungit Städer												
Paikkakuntaluokka Ortsklass												
1-2 Yhteensä	18644	62	50,30	22	52,91	16	62,04	52,74	53,45	24177	370	54,41
Miehet-Män	16124	62	51,09	22	53,37	16	63,24	53,58	54,26	21270	351	55,31
Naiset-Kvinnor	2520	67	44,97	21	49,32	12	50,41	46,56	47,51	2907	19	47,85
1	10039	52	51,82	26	53,71	21	62,12	54,50	55,33	13101	222	56,45
Miehet-Män	8754	52	52,55	26	54,18	21	63,64	55,34	56,12	11577	209	57,33
Naiset-Kvinnor	1285	53	46,35	26	50,14	21	50,21	48,14	49,35	1525	13	49,78
2	8605	74	49,02	17	51,41	10	61,83	50,65	51,22	11076	148	52,01
Miehet-Män	7370	72	49,82	17	51,88	11	62,28	51,48	52,04	9694	142	52,90
Naiset-Kvinnor	1235	81	43,97	15	47,77	3	51,82	44,81	45,48	1382	6	45,73
Muut kunnat Övriga kommuner												
Paikkakuntaluokka Ortsklass												
1-2 Yhteensä	4797	83	46,18	16	49,07	1	64,06	46,82	46,98	6060	54	47,44
Miehet-Män	4456	83	46,51	16	49,20	1	64,09	47,14	47,29	5697	53	47,77
Naiset-Kvinnor	341	91	41,50	9	45,44	0	50,00	41,86	42,11	363	1	42,21
1	640	89	46,82	8	51,49	3	60,52	47,56	47,75	823	12	48,39
Miehet-Män	609	89	46,97	8	51,54	3	60,52	47,72	47,91	788	12	48,58
Naiset-Kvinnor	31	95	43,75	5	49,49	-	-	44,01	44,01	35	0	44,05
2	4157	83	46,07	17	48,89	1	65,86	46,70	46,86	5237	42	47,29
Miehet-Män	3847	82	46,43	17	49,02	1	65,92	47,04	47,19	4909	41	47,64
Naiset-Kvinnor	310	90	41,24	10	45,24	0	50,00	41,63	41,91	328	1	42,02
Kuntayhtymät Samkommuner												
Paikkakuntaluokka Ortsklass												
1-2 Yhteensä	83	72	46,10	25	48,76	3	68,80	47,43	47,71	93	1	48,05
Miehet-Män	53	66	48,15	29	49,79	4	68,80	49,49	49,61	66	1	50,06
Naiset-Kvinnor	30	86	42,19	14	43,23	-	-	42,33	42,99	27	0	43,08
1	16	78	56,35	8	54,10	14	68,80	57,89	57,89	20	0	57,97
Miehet-Män	14	75	57,50	9	54,10	16	68,80	58,99	58,99	17	0	59,08
Naiset-Kvinnor	2	100	50,76	-	-	-	-	-	-	-	-	-
2	67	70	42,95	30	48,36	-	-	44,55	44,90	73	1	45,31
Miehet-Män	39	63	44,20	37	49,40	-	-	46,10	46,26	49	1	46,84
Naiset-Kvinnor	28	85	41,06	15	43,23	-	-	41,39	42,12	24	0	42,22

Taulukko 4. Kuntien ja kuntayhtymien tuntipalkkaisten työntekijöiden lukumäärät, työtunnit, keskituntiansiot (kta) ja palkkausmuotojen työaikaosuudet (%) kuntamuodon, sukupuolen ja palkkaryhmän mukaan marraskuussa 1996 - Kommunernas och samkommunernas timavlönade arbetstagare, antal, arbetstimmar, medeltiminkomster (mtf) och avlöningsformens arbetstidsandel (%) enligt kommunform, lönegrupp och kön i november 1996

Kuntamuoto Sukupuoli Palkkaryhmä Kommunform Kön Lönegrupp	Lkm Antal	Aikatyö		Kokonais- tuntip. työ		Urakkatyö		Säännöllisen työajan kta		Kokonaistyöaika		
		Tids- arbete		Totaltim- avlönat arbete		Ackords- arbete		Mtf under ordi- narie arbetstid		Under totalarbetstid		
		Kta		Kta		Kta		Ilman Työaika- työaik. lisiin		Tunnit	Siitä	Kta
		Mtf		Mtf		Mtf		Exkl. at. Inkl.at tilllägg tilllägg		tehdyt	ylityö	Mtf
		%	mk	%	mk	%	mk	mk	mk	100h	100h	mk
Koko kuntasektori												
Hela kommunsektorn												
Yhteensä-Sammanlagt												
Palkkaryhmä												
Lönegrupp												
Yhteensä I-IV	23524	66	49,25	21	52,32	13	62,08	51,54	52,14	30329	425	53,00
Yhteensä I	14360	62	53,72	24	54,10	15	64,92	55,45	56,10	19589	357	57,26
IA	672	49	63,97	25	61,70	26	67,47	64,31	65,11	887	15	66,41
IB	1590	51	59,71	24	58,66	25	67,12	61,33	61,90	2196	54	63,74
IC	3496	60	56,62	27	55,42	13	65,57	57,48	58,07	4774	97	59,32
ID	5508	62	52,54	24	53,07	13	64,67	54,26	54,91	7512	143	56,10
IE	3094	70	49,01	19	49,16	11	60,73	50,34	51,08	4220	48	51,71
Yhteensä II	5390	73	45,66	16	48,22	11	55,59	47,19	47,78	6835	51	48,17
IIA	1857	69	48,64	25	49,94	6	58,00	49,54	50,24	2423	22	50,73
IIB	1326	75	45,70	16	46,00	9	57,27	46,82	47,36	1692	13	47,77
IIC	2207	76	43,22	7	45,83	17	54,27	45,32	45,84	2720	17	46,14
Yhteensä III	2028	80	39,74	11	45,99	9	50,70	41,43	41,90	2115	10	42,12
IV	1746	77	34,86	19	45,08	4	49,35	37,34	37,51	1790	6	37,68
Miehet-Män												
Palkkaryhmä												
Lönegrupp												
Yhteensä I-IV	20633	66	49,87	21	52,69	13	63,26	52,22	52,78	27033	405	53,71
Yhteensä I	13622	62	53,93	23	54,27	15	65,12	55,69	56,34	18656	351	57,54
IA	647	50	64,02	25	61,70	26	67,65	64,39	65,21	871	15	66,53
IB	1546	52	59,73	23	58,78	26	67,18	61,42	62,00	2143	53	63,86
IC	3405	60	56,67	27	55,44	13	65,94	57,55	58,14	4657	96	59,41
ID	5234	63	52,64	24	53,18	13	64,95	54,41	55,05	7156	140	56,27
IE	2790	70	49,22	18	49,29	12	60,75	50,63	51,37	3829	46	52,03
Yhteensä II	4109	74	45,75	15	48,36	11	57,45	47,44	47,87	5281	41	48,28
IIA	1537	70	48,72	23	50,06	7	58,60	49,70	50,15	2022	18	50,63
IIB	1046	75	45,73	16	46,14	9	59,06	47,02	47,55	1349	11	47,96
IIC	1526	76	42,86	7	46,16	17	56,32	45,34	45,69	1910	12	46,01
Yhteensä III	1523	81	39,59	12	46,03	7	53,29	41,34	41,72	1632	9	41,98
IV	1379	78	34,87	18	44,99	4	50,53	37,28	37,42	1464	5	37,58
Naiset-Kvinnor												
Palkkaryhmä												
Lönegrupp												
Yhteensä I-IV	2891	69	44,44	20	49,09	11	50,41	46,01	46,88	3296	20	47,19
Yhteensä I	738	62	49,46	31	51,53	7	56,62	50,61	51,32	933	7	51,71
IA	25	32	59,59	45	61,84	23	57,08	60,02	60,02	16	-	60,02
IB	44	29	57,76	60	56,73	11	61,90	57,59	57,77	53	1	58,64
IC	91	53	54,45	27	54,77	20	56,17	54,88	55,08	117	1	55,47
ID	274	59	50,47	32	51,43	8	55,65	51,21	52,11	356	3	52,58
IE	304	73	46,99	26	48,35	1	58,31	47,46	48,26	391	2	48,52
Yhteensä II	1281	71	45,31	17	47,80	13	50,13	46,34	47,46	1554	10	47,81
IIA	320	59	48,13	38	49,59	2	49,40	48,72	50,70	400	4	51,25
IIB	280	74	45,56	17	45,49	10	50,72	46,05	46,64	344	2	47,02
IIC	681	75	44,11	6	44,85	19	50,04	45,28	46,20	810	4	46,45
Yhteensä III	505	77	40,26	7	45,72	16	46,91	41,71	42,48	483	1	42,61
IV	367	73	34,79	22	45,39	5	45,31	37,61	37,92	326	1	38,11

Taulukko 5. Kuntien ja kuntayhtymien tuntipalkkaisten työntekijöiden lukumäärät ja lukumääräosuudet kokonaisasioryhmän ja kuntamuodon mukaan marraskuussa 1996 - Kommunernas och samkommunernas timavlönade arbetstagare, deras antal och procentuella andel enligt totalinkomstgrupp och kommunform i november 1996

Sukupuoli Kön Kokonaiskeskituntiansio	Kaupungit Städer		Muut kunnat Övriga kommuner		Kuntayhtymät Samkommuner		Koko kuntasektori Hela kommunsektorn		Työtunnit Timmar 100h	Ansio Inkomst 1000mk
	Lkm	Lkm	Lkm	Lkm	Lkm	Lkm	Lkm	Lkm		
Totalmedeltiminkomst	Antal	‡	Antal	‡	Antal	‡	Antal	‡		
Yhteensä-Sammanlagt	18129	100	4687	100	82	100	22898	100	30329	160746
alle -30.00	-	-	-	-	1	1	1	0	1	.
30.00-30.99	-	-	-	-	-	-	-	-	-	.
31.00-30.99	-	-	-	-	-	-	-	-	-	.
32.00-32.99	1	0	5	0	-	-	6	0	7	.
33.00-33.99	443	2	368	8	11	13	822	4	828	2746
34.00-34.99	36	0	37	1	-	-	73	0	78	270
35.00-35.99	90	0	45	1	-	-	135	1	140	495
36.00-36.99	367	2	277	6	3	4	647	3	629	2301
37.00-37.99	409	2	150	3	4	5	563	2	599	2233
38.00-38.99	215	1	113	2	1	1	329	1	355	1366
39.00-39.99	259	1	135	3	1	1	395	2	467	1843
40.00-44.99	249	1	101	2	4	5	354	2	383	1554
41.00-41.99	200	1	87	2	2	2	289	1	334	1384
42.00-42.99	299	2	151	3	4	5	454	2	523	2230
43.00-43.99	364	2	181	4	6	7	551	2	693	3016
44.00-44.99	312	2	139	3	5	6	456	2	594	2645
45.00-45.99	518	3	229	5	2	2	749	3	967	4400
46.00-46.99	532	3	226	5	5	6	763	3	1042	4847
47.00-47.99	600	3	269	6	1	1	870	4	1166	5541
48.00-48.99	731	4	293	6	1	1	1025	4	1382	6704
49.00-49.99	773	4	245	5	3	4	1021	4	1391	6888
50.00-54.99	4152	23	999	21	14	17	5165	23	7129	37423
55.00-59.99	3526	19	408	9	5	6	3939	17	5474	31341
60.00-	4053	22	229	5	9	11	4291	19	6148	41495
Miehet-Män	15728	100	4358	100	52	100	20138	100	27033	145192
alle -30.00	-	-	-	-	1	2	1	0	1	.
30.00-30.99	-	-	-	-	-	-	-	-	-	.
31.00-30.99	-	-	-	-	-	-	-	-	-	.
32.00-32.99	1	0	5	0	-	-	6	0	7	.
33.00-33.99	335	2	324	7	6	12	665	3	690	2288
34.00-34.99	28	0	33	1	-	-	61	0	69	237
35.00-35.99	69	0	35	1	-	-	104	1	108	382
36.00-36.99	277	2	231	5	2	4	510	3	518	1894
37.00-37.99	336	2	139	3	-	-	475	2	526	1960
38.00-38.99	164	1	99	2	1	2	264	1	295	1136
39.00-39.99	204	1	124	3	1	2	329	2	389	1534
40.00-44.99	190	1	90	2	3	6	283	1	314	1274
41.00-41.99	142	1	73	2	1	2	216	1	256	1064
42.00-42.99	227	1	127	3	1	2	355	2	415	1768
43.00-43.99	237	2	163	4	2	4	402	2	507	2207
44.00-44.99	196	1	121	3	4	8	321	2	422	1878
45.00-45.99	319	2	207	5	-	-	526	3	676	3077
46.00-46.99	366	2	207	5	2	4	575	3	800	3719
47.00-47.99	456	3	256	6	-	-	712	4	959	4558
48.00-48.99	536	3	281	6	1	2	818	4	1115	5411
49.00-49.99	642	4	238	5	2	4	882	4	1211	6000
50.00-54.99	3693	23	978	22	11	21	4682	23	6491	34084
55.00-59.99	3362	21	400	9	5	10	3767	19	5249	30062
60.00-	3948	25	227	5	9	17	4184	21	6016	40634
Naiset-Kvinnor	2401	100	329	100	30	100	2760	100	3296	15554
alle -30.00	-	-	-	-	-	-	-	-	-	.
30.00-30.99	-	-	-	-	-	-	-	-	-	.
31.00-30.99	-	-	-	-	-	-	-	-	-	.
32.00-32.99	-	-	-	-	-	-	-	-	-	.
33.00-33.99	108	4	44	13	5	17	157	6	138	458
34.00-34.99	8	0	4	1	-	-	12	0	10	33
35.00-35.99	21	1	10	3	-	-	31	1	32	113
36.00-36.99	90	4	46	14	1	3	137	5	111	406
37.00-37.99	73	3	11	3	4	13	88	3	73	273
38.00-38.99	51	2	14	4	-	-	65	2	60	230
39.00-39.99	55	2	11	3	-	-	66	2	78	309
40.00-44.99	59	2	11	3	1	3	71	3	69	280
41.00-41.99	58	2	14	4	1	3	73	3	77	321
42.00-42.99	72	3	24	7	3	10	99	4	108	462
43.00-43.99	127	5	18	5	4	13	149	5	186	809
44.00-44.99	116	5	18	5	1	3	135	5	172	766
45.00-45.99	199	8	22	7	2	7	223	8	291	1323
46.00-46.99	166	7	19	6	3	10	188	7	242	1128
47.00-47.99	144	6	13	4	1	3	158	6	207	983
48.00-48.99	195	8	12	4	-	-	207	8	267	1293
49.00-49.99	131	5	7	2	1	3	139	5	179	888
50.00-54.99	459	19	21	6	3	10	483	18	639	3339
55.00-59.99	164	7	8	2	-	-	172	6	224	1279
60.00-	105	4	2	1	-	-	107	4	132	861

Taulukko 6. Kuntien ja kuntayhtymien tuntipalkkaisten työntekijöiden lukumäärä ja kokonaiskeskituntiansiot paikkakuntaluokan, kuntamuodon, sukupuolen ja palkkaryhmän mukaan marraskuussa 1996 - Kommunernas och samkommunernas timavlönade arbetstagare, deras antal och totala medeltiminkomster enligt ortsklass, kommunform, kön och lönegrupp i november 1996

Kuntamuoto Sukupuoli Palkkaryhmä Kommunform Kön Lönegrupp	Paikkakunta luokka Ortsklass 1		Paikkakunta luokka Ortsklass 2		Yhteensä Sammanlagt	
	Lkm Antal	Kta Mtf	Lkm Antal	Kta Mtf	Lkm Antal	Kta Mtf
		mk		mk		mk
Koko kuntasektori Hela kommunsektorn						
Yhteensä-Sammanlagt						
Palkkaryhmä Lönegrupp						
Yhteensä I-IV	10695	55,98	12829	50,47	23524	53,00
Yhteensä I	7144	59,60	7216	54,95	14360	57,26
IA	421	66,96	251	65,53	672	66,41
IB	1125	64,95	465	60,78	1590	63,74
IC	2165	60,10	1331	58,05	3496	59,32
ID	2731	57,70	2777	54,53	5508	56,10
IE	702	52,55	2392	51,46	3094	51,71
Yhteensä II	2391	49,15	2999	47,42	5390	48,17
IIA	901	51,78	956	49,76	1857	50,73
IIB	505	49,66	821	46,69	1326	47,77
IIC	985	46,31	1222	46,01	2207	46,14
III	780	44,14	1248	40,81	2028	42,12
IV	380	43,12	1366	36,12	1746	37,68
Miehet-Män						
Palkkaryhmä Lönegrupp						
Yhteensä I-IV	9377	56,77	11256	51,12	20633	53,71
Yhteensä I	6712	59,99	6910	55,16	13622	57,54
IA	401	67,10	246	65,62	647	66,53
IB	1088	65,12	458	60,83	1546	63,86
IC	2101	60,23	1304	58,10	3405	59,41
ID	2547	58,02	2687	54,63	5234	56,27
IE	575	53,15	2215	51,74	2790	52,03
Yhteensä II	1781	49,07	2328	47,70	4109	48,28
IIA	712	51,46	825	49,92	1537	50,63
IIB	385	49,99	661	46,84	1046	47,96
IIC	684	45,84	842	46,13	1526	46,01
III	599	44,11	924	40,58	1523	41,98
IV	285	43,31	1094	36,04	1379	37,58
Naiset-Kvinnor						
Palkkaryhmä Lönegrupp						
Yhteensä I-IV	1318	49,65	1573	44,98	2891	47,19
Yhteensä I	432	53,04	306	49,85	738	51,71
IA	20	60,58	5	.	25	60,02
IB	37	58,91	7	57,37	44	58,64
IC	64	55,58	27	55,21	91	55,47
ID	184	53,05	90	51,59	274	52,58
IE	127	49,72	177	47,62	304	48,52
Yhteensä II	610	49,40	671	46,36	1281	47,81
IIA	189	53,01	131	48,64	320	51,25
IIB	120	48,52	160	46,03	280	47,02
IIC	301	47,36	380	45,69	681	46,45
III	181	44,22	324	41,59	505	42,61
IV	95	42,43	272	36,51	367	38,11

Taulukko 7 Kuntien ja kuntayhtymien tuntipalkkaisten työntekijöiden lukumäärä, työtunnit ja kokonaiskeski-
 Tabell tuntiansio ikäryhmittäin kuntamuodon ja sukupuolen mukaan marraskuussa 1996 - Kommunernas och
 samkommunernas timavlönade arbetstagare, antal, arbetstimmar och totala medeltimskomster
 enligt åldersgrupp, kommunform och kön i november 1996

Kuntamuoto Ikä Kommunform Ålder	Työntekijöiden lukumäärä Antal arbetstagare			Työtunnit henkilöä kohti Arbetstimmar per person			Keskituntiansio mk Medeltimskostnad		
	Miehet Män	Naiset Kvinnor	Yhteensä Sammanlagt	Miehet Män	Naiset Kvinnor	Yhteensä Sammanlagt	Miehet Män	Naiset Kvinnor	Yhteensä Sammanlagt
Koko kuntasektori Hela kommunsektorn									
Ikä-Ålder									
Yhteensä Sammanlagt	20633	2891	23524	131	114	129	53,71	47,19	53,00
-19	138	44	182	109	75	101	37,56	37,51	37,55
20-24	898	179	1077	112	97	110	40,59	38,11	40,23
25-29	1475	208	1683	128	110	126	49,32	46,18	48,98
30-34	2337	324	2661	132	114	129	52,65	47,57	52,10
35-39	3168	383	3551	134	122	133	53,60	48,58	53,11
40-44	3558	478	4036	133	116	131	54,86	46,87	54,03
45-49	4007	500	4507	133	114	131	55,21	47,65	54,48
50-54	3063	418	3481	131	116	129	55,53	48,31	54,75
55-59	1681	266	1947	131	119	129	56,58	48,67	55,58
60-	308	91	399	120	108	118	55,06	49,82	53,96
Kaupungit Städer									
Ikä-Ålder									
Yhteensä Sammanlagt	16124	2520	18644	132	115	130	55,31	47,85	54,41
-19	91	37	128	109	71	98	37,77	38,12	37,85
20-24	640	140	780	112	95	109	41,89	38,93	41,43
25-29	1165	181	1346	128	112	126	50,78	46,80	50,30
30-34	1758	290	2048	133	114	130	54,36	48,17	53,59
35-39	2431	325	2756	135	124	134	55,10	49,41	54,48
40-44	2739	417	3156	135	118	132	56,42	47,55	55,38
45-49	3181	443	3624	134	115	132	56,86	48,06	55,92
50-54	2508	364	2872	132	118	130	56,97	48,97	56,05
55-59	1380	239	1619	132	121	130	57,79	48,89	56,57
60-	231	84	315	118	112	116	56,41	49,86	54,73
Muut kunnat Övriga kommuner									
Ikä-Ålder									
Yhteensä Sammanlagt	4456	341	4797	128	106	126	47,77	42,21	47,44
-19	47	6	53	110	110	110	37,14	34,96	36,89
20-24	250	32	282	112	113	112	37,42	35,19	37,16
25-29	308	27	335	128	100	126	43,84	41,53	43,69
30-34	578	34	612	128	117	128	47,26	42,66	47,02
35-39	730	56	786	130	113	129	48,42	43,29	48,10
40-44	811	58	869	128	102	127	49,42	41,42	48,98
45-49	812	51	863	131	107	130	48,70	44,33	48,48
50-54	549	47	596	128	102	126	48,75	42,99	48,39
55-59	297	23	320	126	103	125	50,70	46,52	50,45
60-	74	7	81	127	57	121	50,77	48,80	50,69
Kuntayhtymät Samkommuner									
Ikä-Ålder									
Yhteensä Sammanlagt	53	30	83	124	89	112	50,06	43,08	48,05
-19	-	1	1	-	22	22	.	.	.
20-24	8	7	15	113	69	92	36,20	37,34	36,60
25-29	2	-	2	60	-	60	.	.	.
30-34	1	-	1	160	-	160	.	.	.
35-39	7	2	9	142	139	141	51,48	.	50,96
40-44	8	3	11	138	86	124	48,75	.	47,40
45-49	14	6	20	115	91	108	51,05	42,64	48,91
50-54	6	7	13	154	99	124	53,06	44,45	49,37
55-59	4	4	8	89	96	92	.	.	51,60
60-	3	-	3	145	-	145	.	.	.

TAULUKKO 8
TABELL

KUNTIEN JA KUNTAYHTYMIEN TUNTIPALKKAISTEN TYÖNTEKIJÖIDEN ANSIOIDEN ERITTELY MARRASKUUSSA 1996
SPECIFIKATION AV KOMMUNERNAS OCH SAMKOMMUNERNAS TIMAVLÖNADE ARBETSTAGARES INKOMSTERNA I NOVEMBER 1996

	KAUPUNGIT STÄDER			MUUT KUNNAT ÖVRIGA KOMMUNER			KUNTAYHTYMÄT SAMKOMMUNER			KOKO KUNTASEKTORI HELA KOMMUNSEKTORN		
	MIEHET MÄN	NAISET KVIN- NOR	YHT. SAMMAN- LAGT	MIEHET MÄN	NAISET KVIN- NOR	YHT. SAMMAN- LAGT	MIEHET MÄN	NAISET KVIN- NOR	YHT. SAMMAN- LAGT	MIEHET MÄN	NAISET KVIN- NOR	YHT. SAMMAN- LAGT
AIKATYÖ TIDSARBETE												
TYÖNTEK. LKM-ANTAL ARBETSTAGARE	10060	1655	11715	3677	300	3977	35	23	58	13772	1978	15750
TUNNIT YHT. -TIMMAR, 100H	13085	1934	15019	4725	330	5055	44	23	67	17854	2287	20141
TUNNIT/HLÖ -TIMMAR/PERSON, H	81	77	81	106	97	105	83	77	81	87	79	86
ANSIO YHT. - INKOMST, 1000MK	66847	8698	75545	21976	1368	23344	211	97	308	89034	10163	99197
ANSIO/TUNTI - INKOMST/TIMME, MK	51.09	44.97	50.30	46.51	41.50	46.18	48.15	42.19	46.10	49.87	44.44	49.25
ANSIO/HLÖ - INKOMST/PERSON, MK	4146	3451	4052	4932	4013	4866	3981	3240	3713	4315	3515	4217
KOKONAISTUNTIPALKKAINEN TYÖ TOTALTIMAVLÖNAT ARBETE												
TYÖNTEK. LKM-ANTAL ARBETSTAGARE	3531	487	4018	662	29	691	15	7	22	4208	523	4731
TUNNIT YHT. -TIMMAR, 100H	4699	613	5312	908	33	941	19	4	23	5626	649	6276
TUNNIT/HLÖ -TIMMAR/PERSON, H	29	24	28	20	10	20	37	12	28	27	22	27
ANSIO YHT. - INKOMST, 1000MK	25081	3024	28105	4467	149	4616	97	16	112	29644	3188	32833
ANSIO/TUNTI - INKOMST/TIMME, MK	53.37	49.32	52.91	49.20	45.44	49.07	49.79	43.23	48.76	52.69	49.09	52.32
ANSIO/HLÖ - INKOMST/PERSON, MK	1556	1200	1507	1002	437	962	1822	519	1351	1437	1103	1396
URAKKATYÖ ACKORDSARBETE												
TYÖNTEK. LKM-ANTAL ARBETSTAGARE	3172	326	3498	202	1	203	2	0	2	3376	327	3703
TUNNIT YHT. -TIMMAR, 100H	3486	359	3846	64	0	64	3	0	3	3553	359	3912
TUNNIT/HLÖ -TIMMAR/PERSON, H	22	14	21	1	0	1	5	0	3	17	12	17
ANSIO YHT. - INKOMST, 1000MK	22047	1811	23858	410	1	411	19	0	19	22476	1812	24288
ANSIO/TUNTI - INKOMST/TIMME, MK	63.24	50.41	62.04	64.09	50.00	64.06	68.80	0.00	68.80	63.26	50.41	62.08
ANSIO/HLÖ - INKOMST/PERSON, MK	1367	719	1280	92	2	86	358	0	229	1089	627	1032
YLITYÖ ÖVERTID												
TYÖNTEK. LKM-ANTAL ARBETSTAGARE	3594	235	3829	616	18	634	5	1	6	4215	254	4469
TUNNIT YHT. -TIMMAR, 100H	351	19	370	53	1	54	1	0	1	405	20	425
TUNNIT/HLÖ -TIMMAR/PERSON, H	2	1	2	1	0	1	1	0	1	2	1	2
KOROTUSOSAT-FÖRHÖJNINGSD, 1000MK	1629	71	1700	208	3	210	3	0	3	1839	74	1914
KOROTUS/TUNTI - FÖRHÖJN./TIMME, MK	46.35	38.19	45.94	38.93	35.38	38.88	50.38	24.55	48.17	45.38	38.04	45.04
KOROTUS/HLÖ - FÖRHÖJN./PERSON, MK	101	28	91	47	8	44	56	5	37	89	26	81
TYÖKEKEMUSLISÄ - TILLÄGG FÖR ARBETSERFARENHETEN												
TYÖNTEK. LKM-ANTAL ARBETSTAGARE	11208	1649	12857	3044	185	3229	15	15	30	14267	1849	16116
LISÄ YHT. -TILLÄGG SAMMANL., 1000MK	9091	1206	10296	2414	121	2535	13	9	22	11518	1335	12854
LISÄ/HLÖ-TILLÄGG/PERSON, MK	564	478	552	542	355	528	252	290	266	558	462	546
LISÄ/TUNTI-TILLÄGG/TIMME, MK	6	6	6	6	5	6	6	6	6	6	6	6
HENK.KOHT.LIS.- PERS. TILLÄGG												
TYÖNTEK. LKM-ANTAL ARBETSTAGARE	8269	1065	9334	1725	83	1808	4	2	6	9998	1150	11148
LISÄ YHT. -TILLÄGG SAMMANL., 1000MK	2720	261	2981	485	20	505	2	0	2	3207	282	3489
LISÄ/HLÖ-TILLÄGG/PERSON, MK	169	104	160	109	59	105	38	14	30	155	97	148
LISÄ/TUNTI-TILLÄGG/TIMME, MK	3	2	2	2	2	2	3	1	3	2	2	2
OLOSUHDELISÄT - MILJÖTILLÄGG												
TYÖNTEK. LKM-ANTAL ARBETSTAGARE	6688	544	7232	1609	68	1677	21	3	24	8318	615	8933
LISÄ YHT. -TILLÄGG SAMMANL., 1000MK	3230	150	3379	674	22	697	16	1	17	3919	173	4092
LISÄ/HLÖ-TILLÄGG/PERSON, MK	200	59	181	151	66	145	293	38	201	190	60	174
LISÄ/TUNTI-TILLÄGG/TIMME, MK	4	2	4	3	3	3	6	4	5	4	2	3
Y H T E E N S Ä S A M M A N L A G T												
TYÖNTEKIJÖIDEN LUKUMÄÄRÄ YHTEENSÄ												
ANTAL ARBETSTAGARE SAMMANLAGT	16124	2520	18644	4456	341	4797	53	30	83	20633	2891	23524
TEHDYT TUNNIT YHTEENSÄ												
ARBETSTIMMAR SAMMANLAGT, 100H	21270	2907	24177	5697	363	6060	66	27	93	27033	3296	30329
TUNNIT TYÖNTEKIJÄÄ KOHTI												
ARBETSTIMMAR PER PERSON, H	132	115	130	128	106	126	124	89	112	131	114	129
KAIKKI ANSIOT YHTEENSÄ												
ALLA INKOMSTERNA SAMMANLAGT, 1000MK	117647	13909	131556	27215	1531	28746	330	115	445	145192	15555	160746
ANSIOT KESKIMÄÄRIN HENKILÖÄ KOHTI												
INKOMSTERNA PER PERSON, MK	7296	5519	7056	6107	4490	5992	6233	3826	5363	7037	5380	6833

	TYÖNTEKIJÖIDEN LUKUMÄÄRÄ ANTAL ARBETSTAGARE				TYÖNTEKIJÖIDEN LUKUMÄÄRÄ ANTAL ARBETSTAGARE		
	MIEHET MÄN	NAISET KVIN- NOR	YHT. SAMMAN- LAGT		MIEHET MÄN	NAISET KVIN- NOR	YHT. SAMMAN- LAGT
KAUPUNGIT STÄDER							
ALAJÄRVI	30	6	36	ALAVUS	37	12	49
ESPOO-ESBO	584	57	641	FORSSA	70	12	82
HAAPAJÄRVI	42	28	70	HAAPAVESI	31	2	33
HAMINA-FREDRIKSHAMN	50	6	56	HANKO-HANGÖ	53	3	56
HARJAVALTA	9	1	10	HEINOLA	85	13	98
HELSINKI-HELSINGFORS	2804	546	3350	VANTAA-VANDA	543	57	600
HUITTINEN	22	1	23	HYVINKÄÄ-HYVINGE	182	38	220
HÄMEENLINNA-TAVASTEUS	208	26	234	IISALMI-IDENSALMI	173	11	184
IKAALINEN-IKALIS	22	1	23	IMATRA	133	15	148
JOENSUU	203	23	226	JYVÄSKYLÄ	477	60	537
JÄMSÄ	28	2	30	JÄMSÄNKOSKI	40	5	45
JÄRVENPÄÄ-TRÄSKÄNDA	97	15	112	KAARINA-S:T KARINS	72	43	115
KAJAANI-KAJANA	181	20	201	KANKAANPÄÄ	24	1	25
KANNUS	12	1	13	KARJAA-KARIS	34	1	35
KARKKILA-HÖGFORS	18	1	19	KAUHAVA	19	1	20
KAUNIAINEN-GRANKULLA	26	0	26	KEMI	187	16	203
KERAVA-KERVO	91	23	114	KEURUU	38	4	42
KITEE	9	0	9	KIURUVESI	32	2	34
KOKEMÄKI-KUMO	18	4	22	KOKKOLA-KARLEBY	164	41	205
KOTKA	307	53	360	KOUVOLA	137	21	158
KRISTIINANKAUPUNKI-KRISTINESTAD	15	0	15	KUHMO	45	2	47
KUOPIO	435	54	489	KURIKKA	31	6	37
KUUSANKOSKI	87	17	104	OUTOKUMPU	88	8	96
KEMIJÄRVI	72	3	75	LAHTI-LAHTIS	349	111	460
LAITILA	10	0	10	LAPPEENRANTA-VILLMANSTRAND	248	46	294
LAPUA-LAPPO	27	8	35	LIEKSA	106	17	123
LOHJA-LOJO	61	6	67	LOIMAA	13	5	18
LOVIISA-LOVISA	42	10	52	MAARIANHAMINA-MARIEHAMN	55	10	65
MIKKELI-S:T MICHEL	152	20	172	MÄNTTÄ	58	19	77
NAANTALI-NÄDENDAL	56	17	73	NIVALA	25	3	28
NOKIA	115	11	126	NURMES	56	1	57
NÄRPIÖ-NÄRPES	6	0	6	ORIMATTILA	27	2	29
ORIVESI	45	5	50	OULAINEN	26	1	27
OULU-ULEÅBORG	627	84	711	PARAINEN-PARGAS	30	5	35
PARKANO	33	3	36	PIEKSAMÄKI	66	9	75
PIETARSAARI-JAKOBSTAD	89	10	99	PORI-BJÖRNEBORG	676	102	778
PORVOO-BORGÅ	70	5	75	PYHÄJÄRVI	37	1	38
RAAHE-BRAHESTAD	140	36	176	RAISIO-RESO	90	19	109
RAUMA-RAUMO	203	34	237	RIIHIMÄKI	117	15	132
ROVANIEMI	214	23	237	SAARIJÄRVI	40	6	46
SALO	65	7	72	SAVONLINNA-NYSLOTT	181	26	207
SEINÄJOKI	118	12	130	ANJALANKOSKI	72	7	79
SOMERO	23	0	23	SUOLAHTI	19	1	20
SUONENJOKI	27	1	28	TAMMISAARI-EKENÄS	53	5	58
TAMPERE-TAMMERFORS	1487	168	1655	TORNIO-TORNEÅ	67	6	73
TURKU-ÅBO	1111	239	1350	TOIJALA	22	2	24
UUSIKAARLEPPY-NYKARLEBY	17	0	17	UUSIKAUPUNKI-NYSTAD	17	0	17
VAASA-VASA	350	74	424	VALKEAKOSKI	111	15	126
VAMMALA	69	8	77	VARKAUS	153	22	175
VIITASAARI	30	5	35	VIRRAT-VIRDOIS	39	2	41
YLIVIESKA	38	2	40	ÄHTÄRI-ETSERI	19	5	24
ÄÄNEKOSKI	62	7	69				
KAUPUNGIT YHTEENSÄ STÄDER SAMMANLAGT	16124	2520	18644				

Taulukko 10. Kuntien ja kuntayhtymien palkkaryhmiin kuulumattomien työntekijöiden lukumäärä, työtunnit ja keskituntiansiot sukupuolen mukaan marraskuussa 1996 - Kommunernas och samkommunernas arbetstagare som inte hör till någon lönegrupp, deras antal, arbetstimmar och medeltiminkomster enligt kön i november 1996

Sukupuoli Työntekijäryhmä	Lkm Antal	Säännöllisen työajan keskituntiansio	Kokonaistyöaikana Under total arbetstid		
		Medeltim- inkomster av ordin.arb.tid	Työ- tunnit Arbets- timmar	Keskitunti- ansio Medeltim- inkomster	Ansio h:löä kohti Förtjänst per person
Kön Arbetstagargrupp		mk	100h	mk	mk
Koko kuntasektori Hela kommunsektorn	4268	34,96	3907	35,11	3214
Miehet-Män	2531	35,34	2413	35,52	3386
Naiset-Kvinnor	1737	34,35	1494	34,45	2963
Maatalouslomittajat Lantbruksavbytare	2949	36,58	2366	36,78	2952
Miehet-Män	1736	36,58	1474	36,82	3126
Naiset-Kvinnor	1213	36,57	893	36,72	2703
Suojatyöntekijät Skyddsarbetare	1054	31,34	1233	31,37	3671
Miehet-Män	598	31,86	707	31,90	3773
Naiset-Kvinnor	456	30,65	526	30,66	3536
Nuoret ja oppilaat Unga och elever	265	37,02	307	37,27	4317
Miehet-Män	197	38,01	232	38,32	4505
Naiset-Kvinnor	68	33,99	75	34,05	3771

SVT Suomen virallinen tilasto
Finlands officiella statistik
Official Statistics of Finland

Palkat 1997:9
Löner
Wages and Salaries

Tiedustelut – Förfrågningar – Inquiries:

Eero Koljonen
Seija Lehto
(09) 17 341

Julkaisu sisältää kuntien ja kuntayhtymien tuntipalkkaisten tunti- ja ansiotietoja sukupuolen, ammatin ja palkkausmuodon mukaan vuoden 4. neljänneksellä 1996.

Publikationen innehåller timlöner för kommunalanställda timavlönade efter kön, yrke och avlöningsform i 4:e kvartal 1996.

Kuntien kuukausipalkat ammateittain 1995

Kuntien kuukausipalkat ammateittain -julkaisu on laadittu kunnallisesta henkilörekisteristä, se sisältää palkkatiedot ammateittain lokakuulta 1995.

Julkaisun hinta on 150 mk (tuotenumero 9622)

Månadslöner för kommunalanställda efter yrke 1995

Publikationen *Månadslöner för kommunalanställda efter yrke* har gjorts upp på basis av det kommunala personregistret, det innehåller löneuppgifter efter yrke oktober 1995.

Publikations pris är 150 fim (produkt 9622)