

# Tilastotiedotus Statistisk rapport

Tilastotiedotus  
Statistisk rapport

ISSN 0355-2284

Tilastokeskus  
Statistikcentralen  
Central Statistical Office of Finland

# 1987

Tiedustelut - Förfrågningar

Päiväys - Datum

Sarja ja nro - Serie och nr

Raini Östlund (90) 5800 205  
Sirpa Könönen (90) 5800 207

14.9.1987

LI 1987:24

LIIKENNE  
SAMFÄRDESEL

---

TIELIIKENNEONNETTOMUUDET 1986

---

---

VÄGTRAFIKOLYCKOR 1986

---

---

ROAD TRAFFIC ACCIDENTS 1986

---

## ALKUSANAT

Tilastokeskuksen julkaisu 'Tielikenneonnettomuudet 1986' sisältää tietoja poliisin tietoon tulleista ja sen Tilastokeskukselle ilmoittamista tieliikenteen onnettomuuksista sekä niissä kuolleista ja loukkaantuneista henkilöistä.

Tämä vuosijulkaisu on edellisen kaltainen muutoin paitsi kansainväliset vertailutaulukot G-J on uusittu: niihin on otettu Norjan, Ruotsin ja Tanskan ohella lisää maita ja aiemmat yksityiskohtaiset taulukot on korvattu suppeammilla onnettomuuskehitystä väestöön ja autoistumiseen vertaavilla taulukoilla.

Tilaston valmistusta on johtanut yliaktuaari Arto Luhtio. Julkaisun laadintaan ovat osallistuneet tilastonlaajija Raini Östlund ja tilastonpitäjä Sirpa Könönen. Tietotekniikasta on vastannut atk-suunnittelija Sirkku Hallamaa.

Helsinki, syyskuu 1987

## FOREWORD

This publication, "Road Traffic Accidents 1986", issued by the Central Statistical Office of Finland contains data on road traffic accidents reported to the Central Statistical Office by the Police and also data on persons killed and injured in these accidents.

This annual publication is similar to the previous one except for the international comparison tables G-J, which have been revised: in addition to Norway, Sweden and Denmark other

## FÖRORD

Statistikcentralens publikation "Vägtrafikolyckor 1986" innehåller uppgifter om vägtrafikolyckor som kommit till polisens kännedom och som meddelats till Statistikcentralen jämte uppgifter om i dessa olyckor dödade och skadade.

Denna årspublikation är likadan som den föregående förutom när det gäller de internationella jämförelsetabellerna G-J som reviderats: utom Norge, Sverige och Danmark har nya länder medtagits och de tidigare detaljerade tabellerna har ersatts med mera komprimerade tabeller med jämförelseuppgifter om olycksutveckling, befolkning och bilism.

Överaktuarie Arto Luhtio har ansvarat för uppgörandet av statistiken. I arbetet har även deltagit statistikförare Raini Östlund och statistiker Sirpa Könönen. Adb-planerare Sirkku Hallamaa har svarat för datatekniken.

Helsingfors, september 1987

countries have been included and earlier detailed tables have been replaced by more concise tables with comparison data on the development of accidents, population and motorization.

Senior Statistician Arto Luhtio has been in charge of the compilation of the statistics. Raini Östlund and Sirpa Könönen have participated in the compilation of the publication. ADP designer Sirkku Hallamaa has answered for the data technology.

Helsinki, September 1987

Olavi E. Niitamo

Kalevi Alestalo

SISÄLLYS

	Sivu
Alkusanat .....	1
Johdanto .....	5
Tieliikenneonnettomudet 1986 .....	7
Englanninkielinen yhteenveto .....	9

KUVIOT

1 Henkilövahinkoon johtaneet tieliikenneonnettomuudet osallisten liikenneyksiköiden mukaan 1978-1986 .....	10
2 Tieliikenneonnettomuuksissa kuolleet Pohjoismaissa 1974-85 .....	11

TAULUKOT

I Aikasarjat	
A Tieliikenneonnettomuudet sekä niissä kuolleet ja loukkaantuneet 1931-86 .....	12
B Tieliikenneonnettomuuksissa kuolleet ja loukkaantuneet suhteessa väkilukuun, moottoriajoneuvojen lukumäärään ja ajo-neuvokilometreihin 1976-86 .....	12
C Tieliikenneonnettomuuksissa kuolleet liikenneyksiköittäin 1976-86 .....	13
D Tieliikenneonnettomuuksissa loukkaantuneet liikenneyksiköittäin 1976-86 .....	13
E Tieliikenneonnettomuuksien alkoholita-paukset ja poliisin tietoon tullut rattijuopumus 1976-86 .....	14
F Henkilövahinko-onnettomuksiin osallisten mopon ja moottoripyörän kuljettajien sekä kuolleiden ja loukkaantuneiden matkustajien suojakypärän käyttö 1981-86 .....	14
G Tieliikenneonnettomuuksissa kuolleet eräissä maissa 1975-85 .....	15
H Tieliikenneonnettomuuksissa loukkaantuneet eräissä maissa 1975-85 .....	15
I Tieliikenneonnettomuuksissa kuolleet 100 000 asukasta kohti eräissä maissa 1975-85 .....	16
J Tieliikenneonnettomuuksissa kuolleet 100 000 autoa kohti eräissä maissa 1975-85 .....	16
II Tieliikenneonnettomuudet 1986	
1 Henkilövahinko-onnettomuudet sekä niissä kuolleet ja loukkaantuneet lääneittäin ..	17
2 Henkilövahinko-onnettomuudet sekä niissä kuolleet ja loukkaantuneet kuukausittain	18
3 Henkilövahinko-onnettomuudet sekä niissä kuolleet ja loukkaantuneet kellonajan mukaan .....	19
4 Henkilövahinko-onnettomuudet sekä niissä kuolleet ja loukkaantuneet viikonpäivän mukaan .....	20

INNEHÄLL

	Sida
Förord .....	1
Inledning .....	5
Vägtrafikolyckor 1986 .....	7
Sammanfattning på engelska .....	9

FIGURER

1 Vägtrafikolyckor med personskada efter inblandade trafikelement 1978-86.....	10
2 Vid vägtrafikolyckor dödade personer i de nordiska länderna 1974-85 .....	11

TABELLER

I Tidsserier	
A Vägtrafikolyckor och därvid dödade och skadade personer 1931-86 .....	12
B Vid vägtrafikolyckor dödade och skadade personer i förhållande till folkmängden, motorfordonsbeståndet och fordonskilometer 1976-86 .....	12
C Vid vägtrafikolyckor dödade personer efter trafikelement 1976-86 .....	13
D Vid vägtrafikolyckor skadade personer efter trafikelement 1976-86 .....	13
E Alkoholfallen vid vägtrafikolyckor och rattfylleri som kommit till polisens kännedom 1976-86 .....	14
F Användning av skyddshjälm bland motorcykelförare och mopedister som varit delaktiga i olyckor med personskada och bland dödade och skadade passagerere 1981-86 .....	14
G Vid vägtrafikolyckor dödade personer i några länder 1975-85 .....	15
H Vid vägtrafikolyckor skadade personer i några länder 1975-85 .....	15
I Vid vägtrafikolyckor dödade personer per 100 000 invånare i några länder 1975-85 .	16
J Vid vägtrafikolyckor dödade personer per 100 000 bilar i några länder 1975-85 ....	16
II Vägtrafikolyckor 1986	
1 Olyckor med personskada och därvid dödade och skadade personer länsvis .....	17
2 Olyckor med personskada och därvid dödade och skadade personer efter månad .....	18
3 Olyckor med personskada och därvid dödade och skadade personer efter klockslog ....	19
4 Olyckor med personskada och därvid dödade och skadade personer efter veckodag .....	20

5	Henkilövahinko-onnettomuudet sekä niissä kuolleet ja loukkaantuneet tapahtumapaikan mukaan .....	21	5	Olyckor med personskada och därvid dödade och skadade personer efter olycksplats ..	21
6	Henkilövahinko-onnettomuudet onnettomuusolosuhteiden mukaan .....	22	6	Olyckor med personskada efter olycksförhållanden .....	22
7	Henkilövahinko-onnettomuuksiin osalliset liikenneyksiköt .....	24	7	Delaktiga trafikelement i olyckor med personskada .....	24
8	Henkilövahinko-onnettomuuksiin osallisten henkilöauton kuljettajien sekä kuolteiden ja loukkaantuneiden matkustajien turvavyön käyttö .....	25	8	Vid olyckor med personskada delaktiga personbilsförare samt dödade och skadade passagerares användning av bilbälte .....	25
9	Henkilövahinko-onnettomuuksiin osallisten moottorikäyttöisten ajoneuvojen kuljettajat ajoneuvolajin, sukupuolen, ikäryhmän, ajoluvan ja alkoholin vaikutuksen mukaan .....	26	9	Vid olyckor med personskada delaktiga förare av motorfordon efter fordonets art och förarens kön, ålder, körtilstånd och alkoholpåverkan .....	26
10A	Onnettomuoksissa kuolleet tienkäyttäjärühmän ja ikäryhmän mukaan .....	27	10A	Vid olyckor dödade personer efter trafikantgrupp och åldersgrupp .....	27
10B	Onnettomuoksissa loukkaantuneet tienkäyttäjärühmän ja ikäryhmän mukaan .....	28	10B	Vid olyckor skadade personer efter trafikantgrupp och åldersgrupp .....	28
11	Alkoholitapauksissa kuolleet ja loukkaantuneet juopuneen osallisen liikenneyksikön mukaan .....	29	11	Vid alkoholfall dödade och skadade personer efter den berusade personens trafikelement .....	29
12	Onnettomuoksissa kuolleet ja loukkaantuneet kuukausittain eri tienkäyttäjärühmissä .....	30	12	Vid olyckor dödade och skadade personer efter månad och trafikantgrupp .....	30
13	Onnettomuoksissa kuolleet ja loukkaantuneet jalankulkijat onnettomuustyyppin, valoisuuden ja heijastimen käytön mukaan .....	31	13	Vid olyckor dödade och skadade gående efter olyckstyp, ljusförhållanden och användning av reflex .....	31
14	Onnettomuudet sekä niissä kuolleet ja loukkaantuneet lääneittäin ja kunnittain .....	32	14	Olyckor och därvid dödade och skadade personer läns- och kommunvis .....	32
15	Onnettomuudet sekä niissä kuolleet ja loukkaantuneet onnettomuustyyppin mukaan .....	60	15	Olyckor och därvid dödade och skadade personer efter olyckstyp .....	60
Liite 1:	Tilastokeskuksen tieliikenneonnettomuustilastossa sovellettavat käsitteet ja määritelmät .....	61	Bilaga 1:	De begrepp och definitioner som tillämpas i Statistikcentralens statistik över vägtrafikolyckor ..	61
Liite 2:	Luettelo julkaisemattomista taulukoista .....	63	Bilaga 2:	Förteckning över opublicerade tabeller .....	63
Liite 3:	Tieliikenneonnettomuuden ilmoituslomake (poliisilomake 503) .....	66	Bilaga 3:	Anmälan om vägtrafikolycka (polisblankett 553) .....	68

## CONTENTS

	Page		Page
Foreword .....	1	II Road traffic accidents 1986	
Road traffic accidents in Finland 1986 .....	7	1 Accidents involving personal injury and persons killed or injured in accidents, by province .....	17
Summary in English .....	9	2 Accidents with personal injury, persons killed and injured by month .....	18
FIGURES			
1 Road traffic accidents involving personal injury by traffic units involved 1978-86	10	3 Accidents with personal injury, persons killed and injured by hour of the day ...	19
2 Persons killed in road traffic accidents in the Nordic countries 1974-85 .....	11	4 Accidents with personal injury, persons killed and injured by day of the week ...	20
TABLES			
I Time series			
A Road traffic accidents and persons killed and injured 1931-86 .....	12	5 Accidents with personal injury, persons killed and injured by type of road, speed limit and junction .....	21
B Persons killed and injured in road traffic accidents per mean population, number of motor vehicles and vehicle kilometres 1976-86 .....	12	6 Accidents with personal injury by nature of accident and surroundings .....	22
C Persons killed in road traffic accidents, by traffic units 1976-86 .....	13	7 Traffic units involved in accidents with personal injury .....	24
D Persons injured in road traffic accidents, by traffic units 1976-86 .....	13	8 Drivers and killed and injured passengers of passenger cars, involved in accidents with personal injury, by use of seat belt .....	25
E Road traffic accidents involving persons under the influence of alcohol and drunken driving known to the police 1976-86 .....	14	9 Motor vehicle drivers, involved in accidents with personal injury, by type of vehicle, sex, age group, holding of license and influence of alcohol .....	26
F Use of crash helmets by drivers of mopeds and motor cycles involved in accidents with personal injury and by killed and injured passengers 1981-86 .....	14	10A Persons killed in accidents by group of road user and age .....	27
G Persons killed in road traffic accidents, in selected countries 1975-85 .....	15	10B Persons injured in accidents by group of road user and age .....	28
H Persons injured in road traffic accidents, in selected countries 1975-85	15	11 Persons killed and injured in alcohol cases by traffic unit of person under the influence of alcohol .....	29
I Persons killed in road traffic accidents per 100 000 of the mean population by age groups, in selected countries 1975-85 ...	16	12 Persons killed and injured in accidents by groups of road users and month .....	30
J Persons killed in road traffic accidents per 100 000 automobiles, in selected countries 1975-85 .....	16	13 Pedestrians killed and injured in accidents by type of accident, lighting of road and use of reflector .....	31
		14 Accidents, persons killed and injured by province and municipality .....	32
		15 Accidents, persons killed and injured by type of accident .....	60
		Annex 1: Definitions used in road traffic accident statistics .....	62
		Annex 2: List of unpublished tables .....	64
		Annex 3: Questionnaire for road traffic accident (filled by the police) ..	66

## JOHDANTO

### Yleistä

Tämä tilastotiedotus sisältää lopulliset tiedot poliisiviranomaisten Tilastokeskukselle ilmoittamista, v. 1986 sattuneista tieliikenneonnettomuuksista. Vastaavat ennakkotiedot on aikaisemmin julkaistu neljänneksittäin tilastotiedotuksina LI 1986:24 ja 30 sekä LI 1987:3 ja 11.

Maassamme on vuodesta 1931 lähtien laadittu tilastoa poliisin tietoon tulleista tieliikenneonnettomuuksista (v. 1931-1940 moottoriajoneuvoonnettomuudet). Tilastoa tuotti 1931-1965 Sosiaalinen tutkimustoimisto ja se julkaistiin vuosittain Sosiaalisessa Aikakauskirjassa. Vuonna 1966 tilaston tuottaminen siirtyi Tilastokeskukseen ja se julkaistaan sarjassa Tilastotiedotuksia. Viimeisin huomattava muutos tilaston tuotantosysteemissä ja tilastojulkaisussa tapahtui v. 1978. Samalla myös loukkaantuneen määrittely muuttui. V:sta 1978 mustelmia, naarmuja tms., joista ei aiheudu hoitotoimenpiteitä, ei ole katsottu loukkaantumiseksi. Määrittelyn muutos vähensi loukkaantuneiden määrää lähes 30 %.

Tilastossa käytettyjä käsitteitä on selostettu liitteessä 1.

### Tietojen keruu

Poliisiviranomaisten tulee täyttää ilmoituslomake kaikista tietoonsa tulleista tieliikenneonnettomuuksista onnettomuuden vakavuusasteesta riippumatta ja lähettää yksi tällöin syntyvistä kopiaista Tilastokeskukselle. Varsinaiseen tieliikenneonnettomuustiedostoon viedään tarkemmat tiedot henkilövahinkoon johtaneista onnettomuuksista sekä omaisuusvahinkoon johtaneiden onnettomuuksien alkoholitapauksista. Muista omaisuusvahinko-onnettomuuksista tiedostoon viedään vain onnettomuuden tunnistetiedot, tapahtumakunta ja onnettomuustyyppi.

Henkilövahinkojen ja alkoholitapausten ilmoituslomakkeet järjestetään poliisipiirin ja tapahtumapäivän mukaan. Omaisuusvahinkoilmoitukset pidetään saapumisjärjestyksessä, muutamia myöhästyneitä yksittäiskappaleita edelliseltä vuodelta saattaa siten sisältyä tilastoon. Tietoja kaikista onnettomuuksista on esitetty taulukoissa 14 ja 15. Poliisin ilmoittamia tietoja on täydennetty TVL:n tiedoilla lähinnä tielajin osalta ja liikennevahinkojen tutkijalautakuntien tiedoilla kuolemaan johtaneiden rattijuopumusonnettomuuksien osalta.

## INDELNING

### Allmänt

Denna statistiska rapport innehåller slutliga uppgifter om de vägtrafikolyckor år 1986 som polismyndigheterna anmält till Statistikcentralen. Motsvarande förhandsuppgifter har publicerats tidigare kvartalsvis i publikationerna Statistisk rapport LI 1986:24 och 30 samt LI 1987:3 och 11.

Sedan år 1931 har det i Finland utarbetats statistik över vägtrafikolyckor som kommit till polisens kännedom (1931-1940 motorfordonsolyckor). Till och med år 1965 uppgjordes statistiken av byrån för socialforskning och den publicerades årligen i Social Tidskrift. Följande år började Statistikcentralen göra upp statistiken och den publiceras i serien Statistisk rapport. Den senaste stora ändringen av statistikmetoden och statistikpublikationen gjordes år 1978. Samtidigt reviderades begreppet "skadad vid vägtrafikolycka". Från 1978 har blåmärken, skråmor osv., som inte förorsakar vårdåtgärder, inte räknats som skada. Ändringen av definitionen på skadade minskade antalet skadade med närmare 30 %.

För de begrepp som använts i statistiken har redogjorts i bilaga 1.

### Insamling av uppgifterna

Polismyndigheterna skall ifylla en anmälningsblankett över samtliga vägtrafikolyckor som kommit till deras kännedom oberoende av hur svår olyckan varit och sända en kopia till Statistikcentralen. Till det egentliga vägtrafikolycksfallsregistret förs mera vidsträckt uppgifter om olyckor med personskada och om olyckor där någon av de delaktiga varit alkoholpåverkad. Om övriga olyckorna med egendomsskada uppges endast anmälningsnummer, kommun och olyckstyp.

Anmälningsblanketterna för personskador och alkoholfall ordnas enligt polisdistrikt och olycksdag. Anmälningarna om egendomsskada hålls i den ordning de anländer, vissa försenade exemplar från föregående år kan således ingå i statistiken. Uppgifter om alla olyckor anges i tabellerna 14 och 15. Polisens uppgifter har kompletterats med VVV:s uppgifter närmast om vägtyp och med haverikommissionernas för vägtrafikolyckor uppgifter om rattfylleriolyckor med dödlig utgång.

## Tilaston peittävyys

Tilaston peittävyys kuolemaan johtaneiden onnettomuuksien osalta on 100-prosenttinen. Ilmoittamista kontrolloidaan sekä kuolinsyytodistusten että poliisiviranomaisten Liikenneturvalle toimittamien ennakoilmoitusten avulla. Kuolintodistuksia käytetään myös uhrien alkoholin vaikutusta koskevien tietojen täydentämiseen. Koska kuolemaan johtaneiden onnettomuuksien osalta ovat sekä tilaston peittävyys että siinä käytetyt määritelmät pysyneet muuttumattomina, soveltuvat niitä koskevat luvut parhaiten aikasarjavertailujen tekemiseen.

Tilaston peittävyys muiden kuin kuolemaan johtaneiden onnettomuuksien osalta on puutteellinen lähinnä siksi, etteivät ne kaikki tule poliisin tietoon. Liikenneonnettomuustilastojen edustavuustutkimuksen 1982 (TVH 1982) tietojen perusteella näyttäisi loukkaantumisonnettomuuksista tähän tilastoon sisältyvän lähes kaksi kolmasosaa, puuttuvien ollessa lähinnä lieviä loukkaantumisia (Tieliikennelaki 59 §: Milloin onnettomuudessa on joku kuollut tai vaikeasti loukkaantunut, siihen osallisen on ilmoitettava siitä ensi tilassa poliisille). Pelkistä omaisuusvahinko-onnettomuuksista peittävyys on noin neljäsosa ja vaihtelee erittäin paljon mm. tapahtumapaikan ja onnettomuustyyppin mukaan. Syyt, miksi poliisille ei ilmoiteta onnettomuudesta, ovat valtaosassa puuttuvista onnettomuuksista vahinkojen pienuus ja korvauksista sopiminen.

## Muut liikenneonnettomuustilastot

Tilastoja tieliikenneonnettomuuksista tuotetaan kahta eri tietä: poliisin tietoon tulleet ja vakuutusyhtiöille ilmoitetut. Poliisin tietoihin perustuvat tämän tilaston lisäksi: Liikenneturvan kuukausittain julkaisemat ennakkotiedot (lähinnä tieliikenteessä kuolleiden määrästä), TVH:n vuosijulkaisu "Yleisillä teillä tapahtuneet liikenneonnettomuudet" (joka perustuu poliisin ilmoituslomakkeen tienpitäjälle - TVL tai kunta - menevään kopioon) sekä poliisiviranomaisten ja kunnallisten viranomaisten tuottamat alueelliset tilastot. Tietoja liikenneonnettomuuksien uhreista sisältyy myös lääkintöhallituksen laatimaan sairaaloiden poistoilmoitusrekisteriin ja onnettomuuksissa kuolleista kuolemansyytilastoon (SVT VI B). Kuolemansyytilaston tieliikenteessä kuolleiden määrä on hieman tässä esitettyjä lukuja suurempi erilaisista määrittelyistä johtuen: mukana ovat mm. 30 vrk:n jälkeen kuolleet, joita on n. 3 %.

## Statistikens täckning

När det gäller olyckor med dödlig utgång är statistikens täckning 100-procentig. Uppgifterna kontrolleras med hjälp av både dödsattester och de förhandsuppgifter som polismyndigheterna lämnar Trafikskyddet. Dödsattesterna används även för att komplettera uppgifterna om offret varit alkoholpåverkat. Eftersom statistikens täckning och de definitioner som använts i den är oförändrade i fråga om olyckor med dödlig utgång, lämpar sig dessa uppgifter bäst för jämförelser av tidsserier.

När det gäller andra olyckor än de med dödlig utgång, är statistikens täckning bristfällig närmast för att endast en del av dessa olyckor kommer till polisens kännedom. Enligt de uppgifter som erhållits av 1982 års representativitetsundersökning om trafikolycksstatistik (VVS 1982) ingår nära två tredjedelar av olyckor med personskada i denna statistik. De som inte kommer med i statistiken är närmast lindriga skador. (Vägtrafiklagen § 59: Har någon vid olycka omkommit eller svårt skadats, skall i olyckan inblandad vägtrafikant med det snaraste göra anmälan till polisen). För olycksfall med enbart egendomsskada är täckningen cirka en fjärdedel, och den varierar mycket bl.a. beroende på olycksplatsen och olyckstyp. De två huvudsakliga orsakerna till varför polisen inte anmälts om de olyckor som saknas i statistiken, är skadornas obetydlighet och överenskommelse av ersättning.

## Övrig statistik över vägtrafikolyckor

Statistik över vägtrafikolyckor erhålls från två olika källor; olyckor som kommit till polisens kännedom och olyckor som anmälts till försäkringsbolagen. Förutom denna statistik baseras även följande statistik på polisens uppgifter: Trafikskyddets månatliga förhandsuppgifter (närmast över antalet trafikdödade), VVS:s årliga publikation över trafikolyckor på allmänna vägar (som baserar sig på polisblankettens kopia till vägghållaren - VVV eller kommun) samt regional statistik som utarbetas av polismyndigheterna och de kommunala myndigheter. Uppgifter om trafikolyckornas offer ingår även i medicinalstyrelsens register över sjukhusutskrivningsrapporter och uppgifter om trafikdödade i dödsorsaksstatistiken (FOS VI B). Antalet trafikdödade är något högre i dödsorsaksstatistiken än i denna statistik, eftersom definitionerna är olika: dödsorsaksstatistiken innehåller bl.a. de som avlidit senare än inom 30 dagar, cirka 3 %.

Tämän tilaston lisäksi maassamme julkaistaan vuosittain myös toinen jonkin verran eri perusteista lähtevä kokonaistilasto: Vakuutusyhtiöiden liikenneturvallisuustoiminnan (VALT) lähinnä vakuutuksenottajien antamiin tietoihin perustuva "Vakuutusyhtiöiden liikennevahinkotilasto" lakisääteisen liikennevakuutuksen perusteella korvatuista onnettomuuksista. Pelkkien omaisuusvahinko-onnettomuuksien osalta VALT:n tilaston peittävyys on huomattavasti parempi kuin tämän tilaston: se sisältää suurimman osan myös lievästä peltikolareista, jotka osalliset sopivat keskenään ja ilmoittavat vakuutusyhtiölle, mutta eivät poliisille (taulukko A).

#### TIELIIKENNEONNETTOMUUDET 1986

Tieliikenneonnettomuuksissa kuoli v. 1986 612 henkilöä, mikä on 71 henkilöä enemmän kuin edellisenä vuonna. Onnettomuuksissa loukkaantui 10 762 henkilöä, 1 199 (+13 %) enemmän kuin 1985. Henkilövahinkoon johtaneita onnettomuuksia sattui 8 708. Kaikkiaan poliisiviranomaiset ilmoittivat Tilastokeskukselle 41 652 tietoonsa tullutta tieliikenneonnettomuutta.

Henkilövahinkoon johtaneista onnettomuuksista sattui taajamissa 59 % (v. 1985 58 %). Liikennekuolemista taajamien osuus oli 30 % (33 %) ja loukkaantumista 55 % (54 %). Taajamissa tapahtuvia onnettomuuksia ovat erityisesti kevyen liikenteen onnettomuudet. Jalankulkijoiden loukkaantumista 86 % ja polkupyöräilijöiden loukkaantumista 85 % tapahtui taajamissa; henkilöautolla liikkuneiden loukkaantumista taajamien osuus oli 37 %.

Henkilövahinko-onnettomuuksista oli yhteentörmäyksiä auton ja jalankulkijan välillä 1 373, auton ja polkupyörän välillä 1 440, auton ja mopon/moottoripyörän välillä 853 sekä kahden auton välillä 2 146. Yksittäisonnettomuuksia oli 1 848, eläinonnettomuuksia 162, tasoristeysonnettomuuksia 33 ja muun tyyppisiä onnettomuuksia yhteensä 853.

Onnettomuuksiin osallisista moottoripyöräilijöistä suojakypärä oli 98 %:lla. Mopon kuljettajilla suojakypärän käyttöprosentti oli 89, mopon matkustajilta suojakypärä useinmiten puuttui. Kuolleista henkilöauton kuljettajista ja etupenkin matkustajista turvavyötä käytti 67 %, loukkaantuneista 83 %. Vahingoittumattomilla kuljettajilla turvavyön käyttöprosentti oli 93. Takapenkin kuolleista tai loukkaantuneista matkustajista turvavyötä käytti vain 7 %.

Förutom denna statistik utges årligen även en annan totalstatistik över vägtrafikolyckor: På basen av de uppgifter som försäkringstagarna uppgivit utger Försäkringsbolagens trafikförsäkerhetsnämnd (VALT) statistik över de olyckor för vilka ersättningar betalats enligt den lagstadgade trafikförsäkringen. VALT:s statistik täcker olyckor med enbart egendomsskador mycket bättre än denna statistik: den omfattar även största delen av olyckor med lindriga plåtskador som de delaktiga kommer överens och anmäler till försäkringsbolaget men inte till polisen (tabell A).

#### VÄGTRAFIKOLYCKOR 1986

Vid vägtrafikolyckorna dödades 612 personer år 1986, antalet var 71 större än året förut. Antalet skadade uppgick till 10 762 personer, 1 199 (+13 %) flera än 1985. Antalet olyckor med personskada var 8 708. Polismyndigheterna anmälde sammanlagt 41 652 vägtrafikolyckor till Statistikcentralen.

Av olyckorna med personskador skedde 59 % (58 % år 1985) i tätorterna. Av samtliga fall dödades 30 % (33 %) och skadades 55 % (54 %) i tätorterna. I tätorterna sker det mest olyckor i den lätta trafiken. I tätorterna skedde 86 % av fotgängarolyckorna och 85 % av cykelolyckorna, tätorternas andel av personbilsolyckorna var 37 %.

Av olyckorna med personskador var antalet kollisioner mellan bil och gående 1 373 mellan, bil och cykel 1 440, mellan bil och moped/motorcykel 853 samt mellan två bilar 2 146. Antalet singelolyckor var 1 848, antalet djurolyckor 162, planeringsolyckor 33 och olyckor av annan typ sammanlagt 853.

Av de motorcyklister som varit delaktiga i olyckorna hade 98 % använt skyddshjälm. Av mopedisterna hade 89 % skyddshjälm, passagerarna på moped saknade däremot oftast skyddshjälm. Av de dödade personbilsförarna och av de passagerare som suttit på framsätet hade 67 % använt säkerhetsbälte, av de skadade 83 %. Av de oskadade förarna hade 93 % använt säkerhetsbälte. Av de dödade och skadade passagerare som suttit på baksätet använde bara 7 % säkerhetsbälte.

Huorten osuus liikenteen uhreista on yli kaksinkertainen ikäryhmän kokoon verrattuna. Onnettomuuksissa kuolleista oli 15-24 -vuotiaita 22 % ja loukkaantuneista 34 %. Yli 64-vuotiaita oli onnettomuuksissa kuolleista 25 % ja loukkaantuneista 9 %.

Rattijuopumusonnettomuuksissa kuoli viime vuonna 99 henkilöä. Näistä 58 oli itse rattijuoppoja, 32 rattijuopon matkustajaa ja 9 sivullista. Rattijuopumusonnettomuuksissa kuolleiden määrä ei ole vertailukelpoinen edellisiin vuosiin, koska poliisin tietoja on ensimmäistä kertaa täydennetty liikennevahinkojen tutkijalautakuntien aineistolla. Siitä ilmeni 12 sellaista rattijuopumusonnettomuuksissa kuollutta, joista poliisin merkinnät alkoholista puuttuivat. V. 1980-85 rattijuopumusonnettomuuksissa kuoli vuosittain keskimäärin 65 henkilöä (poliisin tiedot). Alkoholitapauksissa kuoli yhteensä 137, kun rattijuopumusonnettomuuk-sien lisäksi mukaan lasketaan 30 kuollutta humalasta jalankulkijaa ja 8 polkupyöräilijää. Rattijuopumusonnettomuuksissa loukkaantui 1 109 henkilöä (ed. v. 933), 526 itse rattijuoppoa, 369 rattijuopon matkustajaa ja 214 sivullista. Alkoholitapauksissa loukkaantui yhteensä 1 348 henkilöä (ml. humalaiset jalankulkijat ja polkupyöräilijät).

Onnettomuuksiin osallisia rattijuoppoja oli v. 1986 kaikkiaan 3 561, joista henkilöauton kuljettajia 3 150. Humalaisia jalankulkijoita ja polkupyöräilijöitä oli lisäksi osallisena 419. Onnettomuuksiin osalliset rattijuopot ovat valtaosin voimakkaassa, yli 1,5 o/oo:n humalatilassa. Juopumuksen voimakkuudella on selvä yhteys onnettomuuden syntymiseen, vertailukohteena voi pitää esim. ratsioissa kiinni jääneitä rattijuoppoja, joiden joukossa lievässä humalatilassa olevien osuus on paljon suurempi.

De ungas andel av trafikoffren var mer än dubbel jämfört med åldersgruppens storlek. Av samtliga som dödats i trafiken var 22 % 15-24-åringar och av de skadade 34 %. Av de dödade var 25 % över 64 år och av de skadade 9 %.

I rattfylleriolyckor dog senaste år 99 personer. Av dessa var 58 själv rattfyllerister, 32 rattfylleristens passagerare och 9 utomstående personer. Antalet dödade i rattfylleriolyckorna är inte jämförbart med tidigare års uppgifter, eftersom polisens uppgifter nu för första gången kompletterats med haverikommissionernas för vägtrafikolyckor material. Detta material visade 12 sådana personer som dödats i rattfylleriolyckor, men för vilka uppgiften om alkohol saknades i polisens anteckningar. Åren 1980-85 dödades i medeltal 65 personer i rattfylleriolyckor (polisens uppgifter). I alkoholfallen dödades sammanlagt 137 personer, om man utöver rattfylleriolyckorna räknar med 30 dödade onyktra gående och 8 cyklister. I rattfylleriolyckorna skadades 1 109 personer (föregående år 933), 526 själva rattfyllerister, 369 rattfylleristens passagerare och 214 utomstående. I alkoholfallen skadades sammanlagt 1 348 personer (inkl. onyktra gående och cyklister).

Antalet rattfyllerister som var delaktiga i olyckor var år 1986 sammanlagt 3 561, av vilka 3 150 personbilsförare. Antalet delaktiga alkoholpåverkade gående och cyklister var ytterligare 419. De rattfyllerister som varit delaktiga i olyckorna var oftast i kraftigt berusat tillstånd, över 1,5 o/oo. Det finns ett tydligt samband mellan graden av berusning och olyckan, som jämförelse kan man ha t.ex. de rattfyllerister som blivit fast i razzior. Bland dessa är andelen lindrigt onyktra mycket större.

## SUMMARY

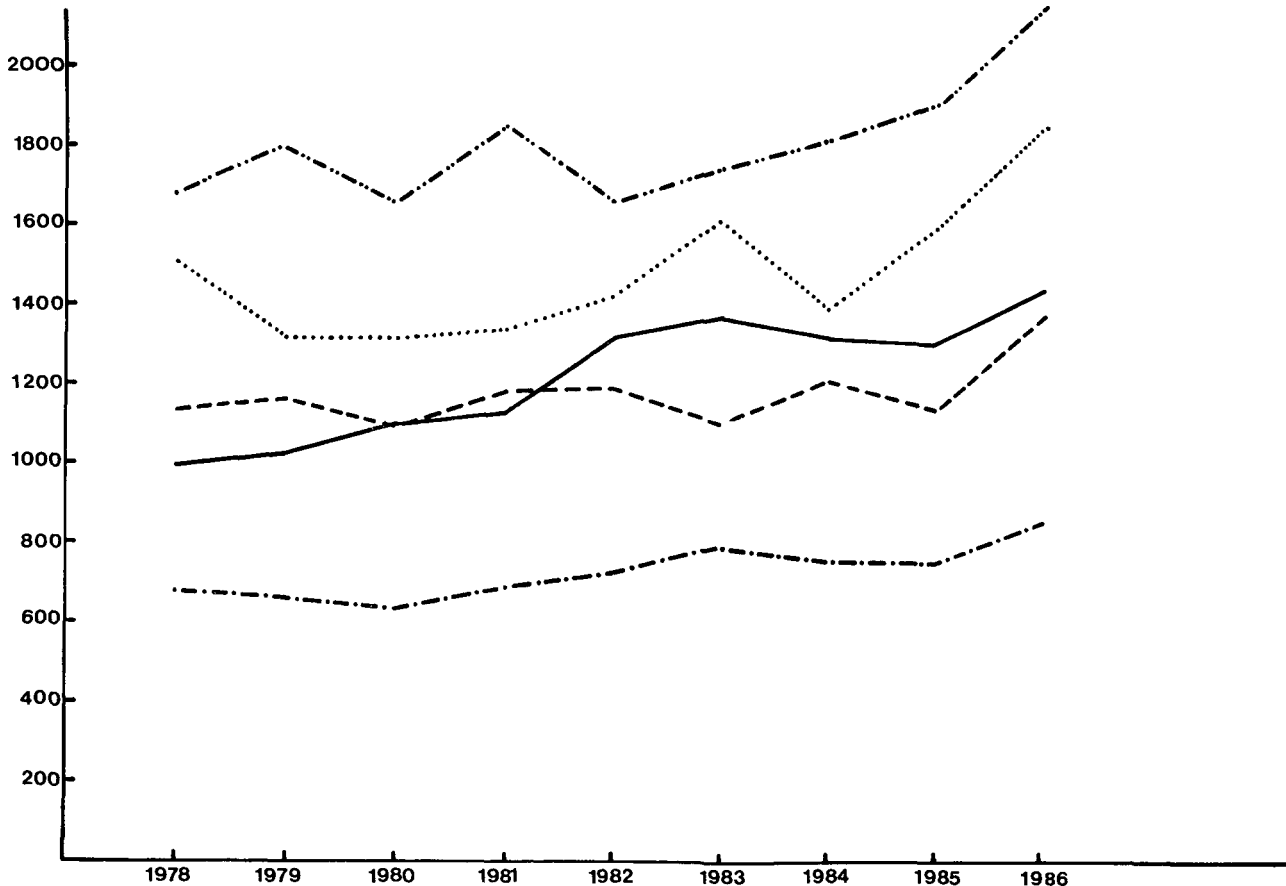
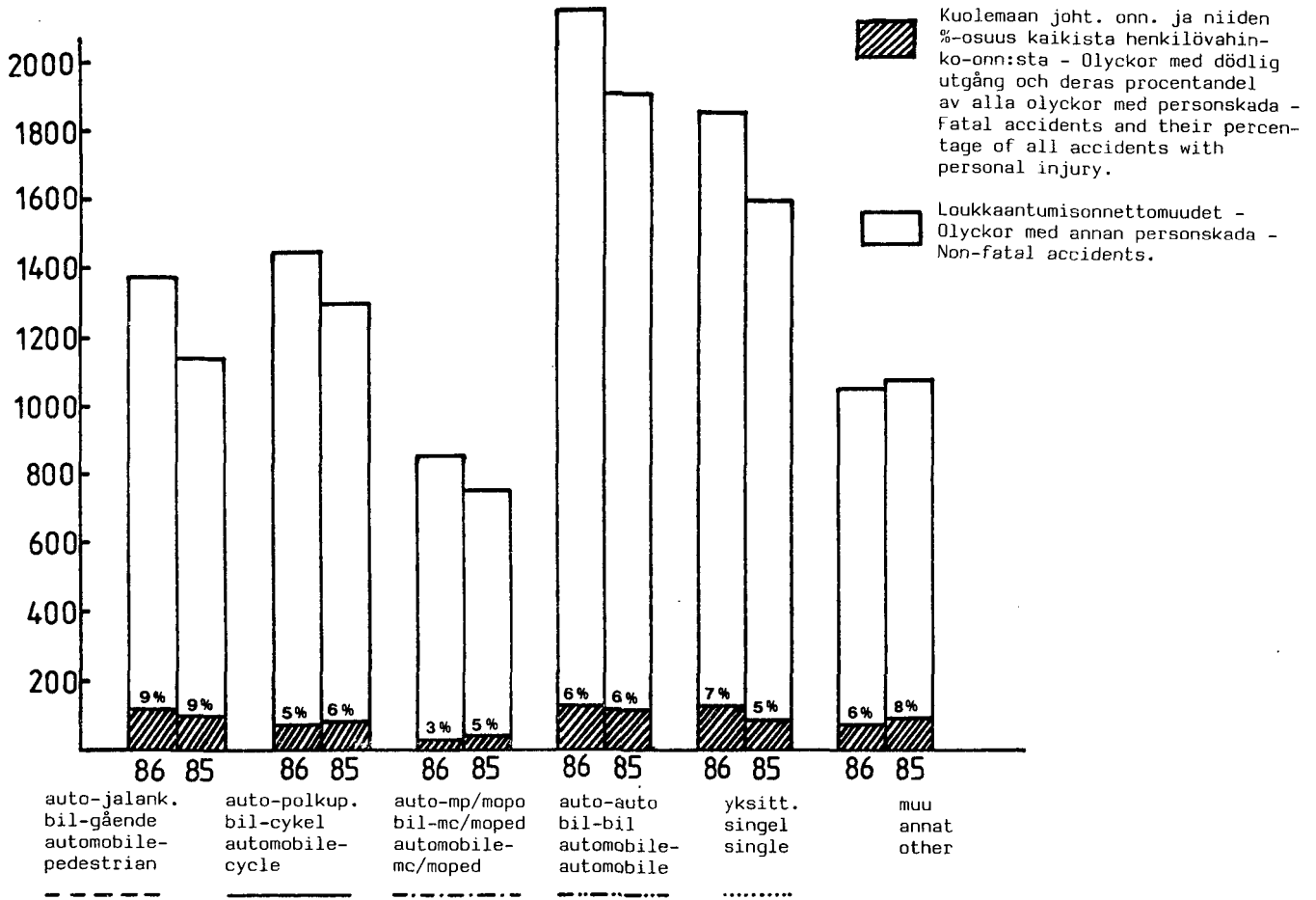
This publication contains data on road traffic accidents in Finland in 1986 reported to the Central Statistical Office (CSO) by the Police. For fatal accidents the coverage of the statistics is 100 per cent. For other kind of accidents the coverage is lower mainly because the Police investigates only part of these accidents. The statistics contain nearly two thirds of accidents causing bodily injury and a quarter of accidents causing material damage.

The definition of bodily injury was revised in 1978, resulting in a fall-off of nearly 30 per cent in the number of injured. As from 1978, the statistics do not record injury when no treatment in hospital or at home is prescribed.

In 1986, 612 persons were killed in road traffic accidents, which is 71 persons more than in 1985. The number of the injured was 10 762 persons, i.e. 13 per cent more than in 1985. The number of accidents involving personal injury was 8 708.

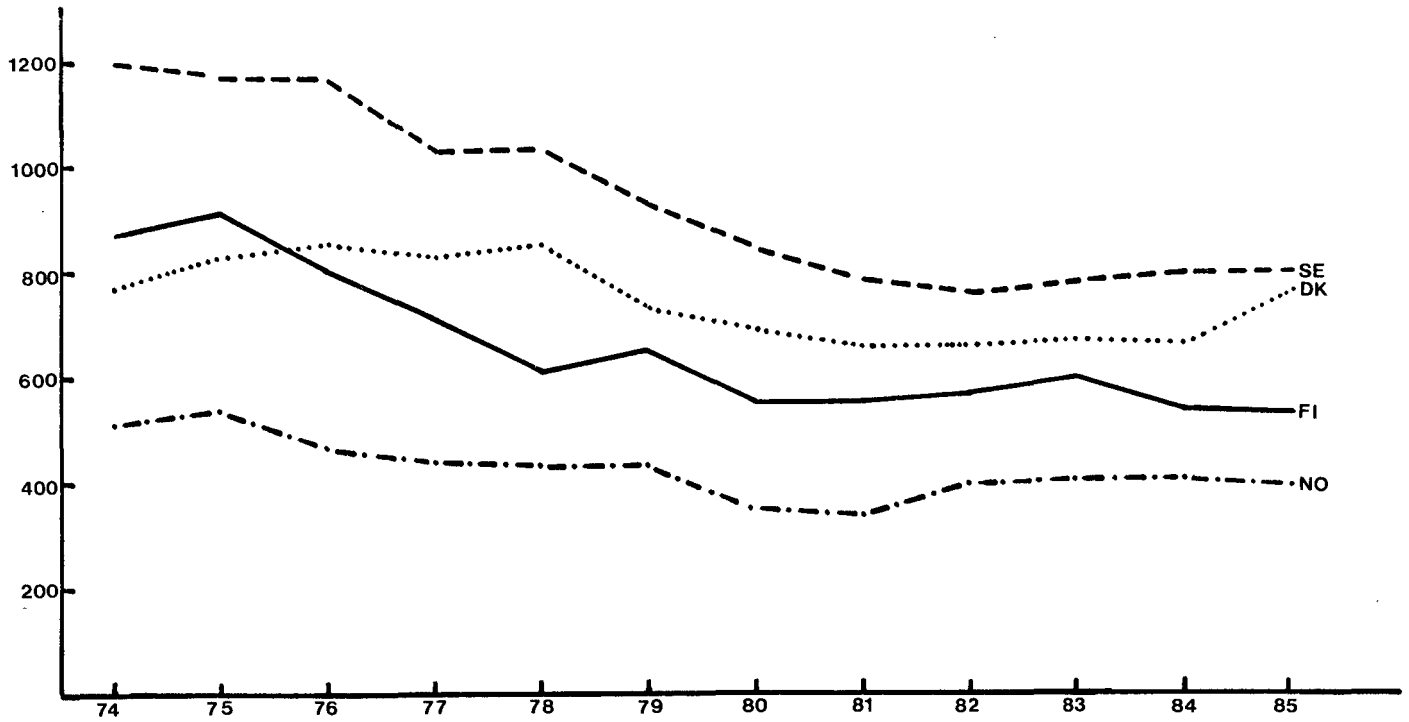
In 1986 instances of bodily injury increased for almost all road user categories. The use of seat belts remained on the same level as in 1985: 67 % of the killed drivers and front seat passengers used seat belts. The percentage for injured drivers and front seat passengers was 83 and the percentage for unharmed drivers was 93. Only 7 % of the killed or injured rear seat passengers used seat belts.

Kuvio 1. Henkilövahinkoon johtaneet tieliikenneonnettomuudet osallisten liikenneyksiköiden mukaan  
 Figur 1. Vägtrafikolyckor med personskada efter inblandade trafikelement  
 Figure 1. Road traffic accidents involving personal injury by traffic units involved

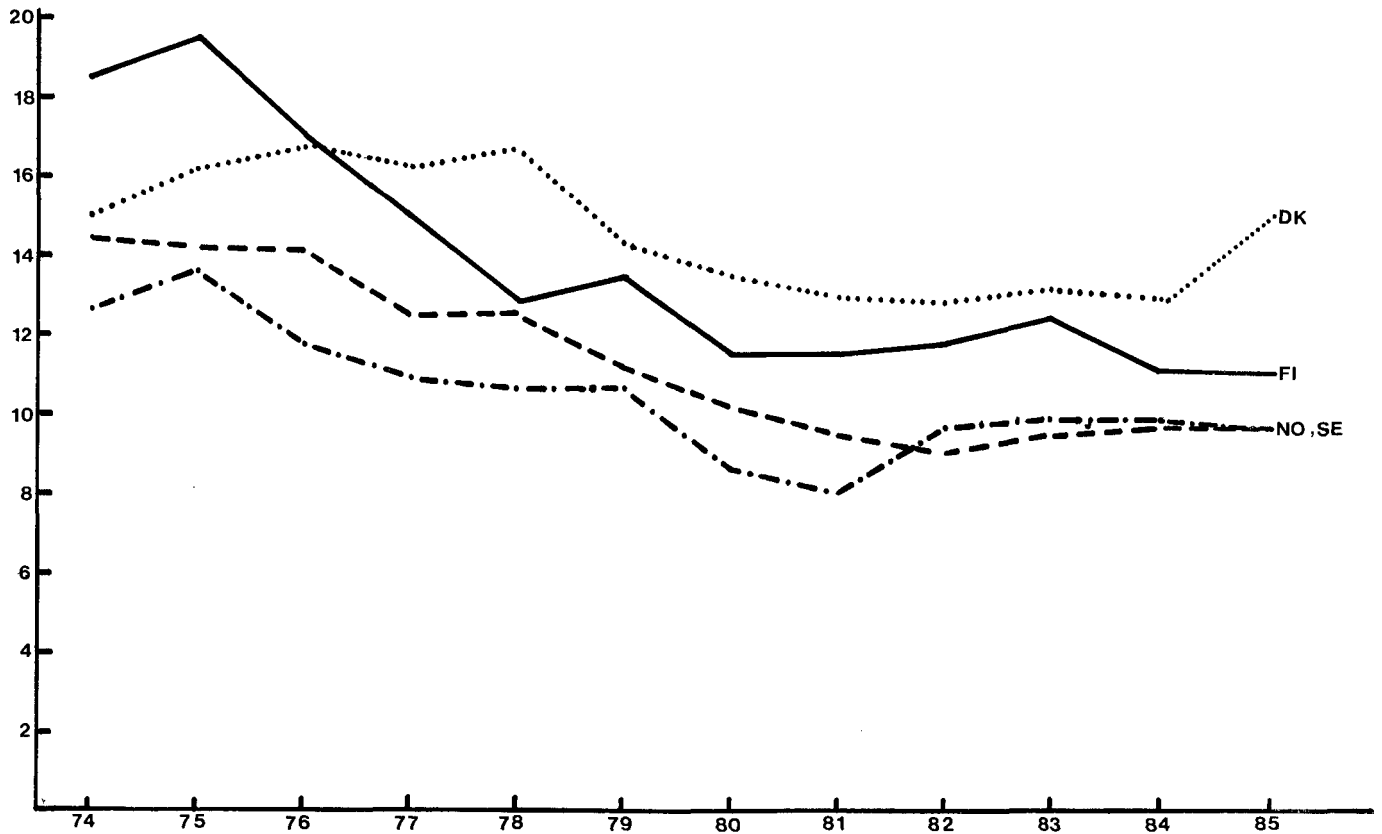


Kuvio 2. Tieliikenneonnettomuksissa kuolleet Pohjoismaissa  
Figur 2. Vid vägtrafikolyckor dödade personer i de nordiska länderna  
Figure 2. Persons killed in road traffic accidents in the Nordic countries

a) Kuolleet - Dödade - Killed



b) Kuolleet 100 000 asukasta kohti  
Antalet dödade per 100 000 invånare  
Number of killed persons per 100 000 of the mean population



Taulukko A - Tabell A - Table A

Tieliikenneonnettomuudet sekä niissä kuolleet ja loukkaantuneet  
Vägtrafikolyckor och därvid dödade och skadade personer  
Road traffic accidents and persons killed and injured

Vuosi År Year	Onnettomuudet - Olyckor - Accidents				Kuolleet ja loukkaantuneet Dödade och skadade Persons killed and injured		
	Poliisin tietoon tulleet - Polisrapporterade - Known to police			Liikennevakuutuksen perusteella korvatut -1) Som ersatts på basen av trafikförsäkring -1)	Kuolleet Dödade Killed	Loukkaantuneet Skadade Injured	Yhteensä Summa Total
	Henkilövahinkoon johtaneet - Med personskada Involving personal injury	Kuolemaan johtaneet - Med dödlig utgång - Fatal	Kaikki onnettomuudet - Alla olyckor - All accidents				
1931	941	113	2 970	..	119	1 047	1 166
1935	1 376	142	4 074	..	147	1 485	1 632
1940	963	181	2 791	..	227	1 089	1 316
1945	1 436	275	3 451	..	300	1 368	1 668
1950	2 979	365	8 491	..	375	3 224	3 599
1955	5 391	476	18 066	..	498	6 185	6 683
1960	8 054	729	22 025	..	765	9 716	10 481
1965	12 221	976	37 217	..	1 049	15 914	16 963
1970	11 439	973	30 466	77 189	1 055	16 028	17 083
- 71	11 465	1 041	30 005	82 266	1 143	16 026	17 169
- 72	11 553	1 072	28 205	76 004	1 156	15 985	17 141
- 73	11 395	980	29 071	73 345	1 086	15 859	16 945
- 74	10 359	779	26 574	67 303	865	14 167	15 032
1975	10 337	842	27 608	73 183	910	14 157	15 067
- 76	8 630	724	23 989	74 335	804	11 706	12 510
- 77	8 288	636	24 287	75 283	709	11 309	12 018
- 78	7 001	557	27 065	72 318	610	8 701	9 311
- 79	6 938	582	28 668	79 580	650	8 762	9 412
1980	6 790	514	29 416	80 889	551	8 442	8 993
- 81	7 173	518	31 303	91 357	555	9 072	9 627
- 82	7 402	525	31 227	87 579	569	9 117	9 686
- 83	7 673	541	37 651	92 467	604	9 373	9 977
- 84	7 543	488	38 512	99 136	541	9 198	9 739
1985	7 759	499	40 400	101 348	541	9 563	10 104
- 86	8 708	542	41 652	..	612	10 762	11 374

Taulukko B - Tabell B - Table B

Tieliikenneonnettomuuksissa kuolleet ja loukkaantuneet suhteessa väkilukuun, moottoriajoneuvojen lukumäärään ja ajoneuvokilometreihin - Vid vägtrafikolyckor dödade och skadade personer i förhållande till folkmängden, motorfordonsbeståndet och fordonskilometer - Persons killed and injured in road traffic accidents per mean population, number of motor vehicles and vehicle kilometres

Vuosi År Year	Kuolleet - Dödade - Killed				Loukkaantuneet - Skadade - Injured			
	Lukum. Antal Number	/100 000 asukasta invånare inhabitants	/100 000 moottoriajoneuvoa motorford. motor vehicles	/100 milj. autokm bilkm automobile-km	Lukum. Antal Number	/100 000 asukasta invånare inhabitants	/100 000 moottoriajoneuvoa motorford. motor vehicles	/100 milj. autokm bilkm automobile-km
1976	804	17,0	57	3,2	11 706	247	828	47
1977	709	15,0	49	2,8	11 309	239	782	44
1978	610	12,8	41	2,4	8 701	183	587	34
1979	650	13,7	42	2,5	8 762	184	569	33
1980	551	11,5	34	2,1	8 442	177	526	32
1981	555	11,6	33	2,0	9 072	189	544	33
1982	569	11,8	33	2,0	9 117	189	523	32
1983	604	12,5	33	2,1	9 373	194	518	32
1984	541	11,1	29	1,8	9 198	189	491	31
1985	541	11,1	28	1,7	9 563	195	491	31
1986	612	12,5	30	1,9	10 762	219	532	33

1) Accidents, for which claims have been paid on basis of traffic insurance provided by law  
Lände: Liikennevakuutusyhdistys: Vakuutusyhtiöiden liikennevahinkotilasto  
Källa: Trafikförsäkringsföreningen  
Source: The Finnish Motor Insurers' Bureau

Taulukko C - Tabell C - Table C

Tieliikenneonnettomuuksissa kuolleet liikenneyksiköittäin  
Vid vägtrafikolyckor dödade personer efter trafikelement  
Persons killed in road traffic accidents, by traffic units

Vuosi År Year	Jalan- kulkija Gående Pedestrian	Poikupyörä Cykel Cycle	Mopo Moped Moped	Moottori- pyörä Motorcykel Motor cycle	Henkilö- auto Personbil Passenger car	Muu auto Annan bil Other automobile	Muu Annat Other	Yhteensä Summa Total
1976	192	109	79	39	317	43	25	804
1980	139	107	43	21	202	25	14	551
1981	131	104	48	28	212	22	10	555
1982	156	82	34	13	256	15	13	569
1983	152	99	27	28	259	30	9	604
1984	148	86	28	19	232	19	9	541
1985	126	93	32	28	237	20	5	541
1986	135	84	30	24	304	29	6	612
Muutos Ändring % Change	+7	-10	-6	-14	+28	+45	+20	+13

Osuus kuolleista %  
Andel av dödade %  
Per cent of the killed

1976	24	14	10	5	39	5	3	100
1980	25	19	8	4	37	5	3	100
1981	24	19	9	5	38	4	2	100
1982	27	14	6	2	45	3	2	100
1983	25	16	4	5	43	5	2	100
1984	27	16	5	4	43	4	2	100
1985	23	17	6	5	44	4	1	100
1986	22	14	5	4	50	5	1	100

Taulukko D - Tabell D - Table D

Tieliikenneonnettomuuksissa loukkaantuneet liikenneyksiköittäin  
Vid vägtrafikolyckor skadade personer efter trafikelement  
Persons injured in road traffic accidents, by traffic units

Vuosi År Year	Jalan- kulkija Gående Pedestrian	Poikupyörä Cykel Cycle	Mopo Moped Moped	Moottori- pyörä Motorcykel Motor cycle	Henkilö- auto Personbil Passenger car	Muu auto Annan bil Other automobile	Muu Annat Other	Yhteensä Summa Total
1976	1 630	1 194	637	708	6 580	819	138	11 706
1980	1 205	1 253	539	400	4 428	555	62	8 442
1981	1 328	1 333	563	388	4 745	621	94	9 072
1982	1 362	1 614	561	497	4 467	552	64	9 117
1983	1 245	1 643	605	534	4 700	598	48	9 373
1984	1 384	1 646	543	543	4 459	558	65	9 198
1985	1 321	1 571	482	601	5 030	501	57	9 563
1986	1 539	1 695	604	630	5 571	670	53	10 762
Muutos Ändring % Change	+17	+8	+25	+5	+11	+34	-7	+13

Osuus loukkaantuneista %  
Andel av skadade %  
Per cent of the injured

1976	14	10	6	6	56	7	1	100
1980	14	15	6	5	52	7	1	100
1981	15	15	6	4	52	7	1	100
1982	15	18	6	5	49	6	1	100
1983	13	18	6	6	50	6	1	100
1984	15	18	6	6	48	6	1	100
1985	14	16	5	6	53	5	1	100
1986	14	16	6	6	52	6	0	100

Taulukko E - Tabell E - Table E

Tieliikenneonnettomuuksien alkoholitapaukset ja poliisin tietoon tullut rattijuopumus  
 Alkoholifallen vid vägtrafikolyckor och rattfylleri som kommit till polisens kännedom  
 Road traffic accidents involving persons under the influence of alcohol and drunken driving known to the police

Vuosi År Year	Alkoholitapaukset - Alkoholifall - Alcohol cases							Rattijuopu- mukset <sup>1)</sup> Rattfylleri <sup>1)</sup> Drunken driving <sup>1)</sup>	
	Onnetto- muudet Olyckor Accidents	Kuolleet - Dödade - Killed				Loukkaantuneet - Skadade - Injured			
		Alkoholi- tapauksis- sa Vid alko- holfall In alcohol cases	Rattijuopumusunnetto- muuksissa Vid rattfylleriolyckor In accidents involving drunken driver		Alkoholi- tapauksis- sa Vid alko- holfall In alcohol cases	Rattijuopumusunnetto- muuksissa Vid rattfylleriolyckor In accidents involving drunken driver			
			Yhteensä Summa Total	Sivulliset Utomstå- ende Outsiders		Yhteensä Summa Total	Sivulliset Utomstå- ende Outsiders		
1976	3 158	151	105	22	1 846	1 498	300	16 781	
1977	3 060	163	103	17	1 777	1 395	311	19 814	
1978	3 004	135	92	10	1 177	1 033	189	19 504	
1979	2 776	129	92	11	1 127	975	186	19 940	
1980	2 694	98	61	12	981	828	198	20 436	
1981	2 705	98	64	8	1 066	904	192	20 479	
1982	2 963	102	68	7	1 124	930	197	20 804	
1983	3 031	112	74	8	1 042	864	178	21 749	
1984	2 825	103	68	6	1 062	840	169	21 407	
1985	3 178	93	54	6	1 173	933	172	21 262	
1986	3 962	137(125) <sup>2)</sup>	99(87) <sup>2)</sup>	9	1 348	1 109	214	24 378	

Taulukko F - Tabell F - Table F

Henkilövahinko-onnettomuuksiin osallisten mopon ja moottoripyörän kuljettajien sekä kuolleiden ja loukkaantuneiden matkustajien suojakypärän käyttö prosentteina - Användning av skyddshjälm bland mopedister och motorcykelförare som varit delaktiga i olyckor med personskada och bland dödade och skadade passagerare, procent - Use of crash helmets by drivers of mopeds and motor cycles involved in accidents with personal injury and by killed and injured passengers of mopeds and motor cycles, per cent

	Kuljettajat - Förare - Drivers			Matkustajat, kuolleet ja loukkaantuneet Passagerare, dödade och skadade Passengers, killed and injured	Yhteensä Summa Total
	Kuolleet Dödade Killed	Loukkaantuneet Skadade Injured	Vahingoittu- mattomat Utan skador Not injured		
Mopo - moped - moped					
1981	-	5	-	-	4
1982	71	74	84	21	72
1983	73	89	91	21	87
1984	70	87	98	6	84
1985	78	90	95	13	87
1986	81	88	98	10	83
Moottoripyörä - motor- cykel - motor cycle					
1981	92	93	95	82	92
1982	91	95	98	92	94
1983	96	95	100	92	95
1984	100	96	100	94	96
1985	95	98	100	92	97
1986	95	98	98	97	98

Suojakypärän käyttöprosentti on laskettu niistä, joista tieto on saatu. Mopoiijoilla käyttöpakko tuli voimaan 1.4.1982. - Den procentuella användningen av skyddshjälm har räknats bland dem, för vilka uppgifter erhållits. Sedan den 1 april 1982 bör mopedisterna använda skyddshjälm. - The percentage of crash helmet users is calculated among those, for which data are available. As from 1st April 1982 moped riders were obliged to use a crash helmet.

- 1) Lähde: SVT XXIII - Källa: FOS XXIII - Source: OSF XXIII  
 2) Suluissa oleva luku on vertailukelpoinen edellisiin vuosiin  
 Uppgiften inom parentes är jämförbar med tidigare års uppgift  
 The figure in parenthesis is comparable to earlier years

Taulukko G - Tabell G - Table G

Tieliikenneonnettomuuksissa kuolleet eräissä maissa 1975-85  
Vid vägtrafikolyckor dödade personer i några länder 1975-85  
Persons killed in road traffic accidents, in selected countries 1975-85

	1975	1980	1983	1984	1985
Suomi - Finland	910	551	604	541	541
Alankomaat - Nederländerna - Netherlands	2 321	1 997	1 756	1 615	1 438
Espanja - Spanien - Spain	5 833	6 522	6 066	6 275	6 374
Islanti - Island - Iceland	33	25	18	27	23
Iso-Britannia - Storbritannien United Kingdom	6 679	6 239	5 618	5 788	5 342
Italia - Italien - Italy	10 177	9 135	8 223	7 648	7 629
Itävalta - Österrike - Austria	2 390	1 890	1 905	1 758	1 477
Norja - Norge - Norway	539	362	409	407	402
Puola - Polen - Poland	5 633	6 002	5 561	4 980	..
Ranska - Frankrike - France	14 166	13 499	12 728	12 562	11 387
Ruotsi - Sverige - Sweden	1 172	848	779	801	808
Saksan liittotasavalta - Tyskland Fr Germany, Federal Republic	14 870	13 041	11 732	10 199	8 400
Sveitsi - Schweiz - Switzerland	1 243	1 246	1 159	1 097	908
Tanska - Danmark - Denmark	827	690	669	665	771
Unkari - Ungern - Hungary	1 904	1 630	1 591	1 590	1 756
Yhdysvallat - USA	44 525	51 091	42 589	44 257	43 795

Taulukko H - Tabell H - Table H

Tieliikenneonnettomuuksissa loukkaantuneet eräissä maissa 1975-85  
Vid vägtrafikolyckor skadade personer i några länder 1975-85  
Persons injured in road traffic accidents in selected countries 1975-85

	1975	1980	1983	1984	1985
Suomi - Finland	14 157	8 442	9 373	9 198	9 563
Alankomaat - Nederländerna - Netherlands	59 979	56 623	52 471	50 676	48 450
Espanja - Spanien - Spain	93 314	107 675	112 272	115 528	128 800
Islanti - Island - Iceland	674	686	613	762	889
Iso-Britannia - Storbritannien United Kingdom	325 924	329 635	310 679	327 276	320 819
Italia - Italien - Italy	229 898	222 873	219 744	217 553	218 084
Itävalta - Österrike - Austria	66 145	62 625	64 784	62 362	59 977
Norja - Norge - Norway	10 974	10 248	10 608	11 094	11 902
Puola - Polen - Poland	46 385	46 245	47 463	41 325	..
Ranska - Frankrike - France	345 726	333 593	294 363	282 485	270 745
Ruotsi - Sverige - Sweden	20 809	19 246	19 803	20 635	20 671
Saksan liittotasavalta - Tyskland Fr Germany, Federal Republic	457 797	500 463	489 210	466 033	422 095
Sveitsi - Schweiz - Switzerland	29 951	32 326	32 471	30 578	29 827
Tanska - Danmark - Denmark	20 100	15 061	13 137	13 718	13 855
Unkari - Ungern - Hungary	25 804	23 827	23 895	24 764	24 840
Yhdysvallat - USA	1 800 000	3 410 000	3 433 000	3 563 000	3 345 000

Lähteet - Källor - Sources: Statistics of Road Traffic Accidents in Europe. United Nations.  
Statistical Report on Road Accident Trends In 1985. European Conference of Ministers of Transport.

Taulukko I - Tabell I - Table I

Tieliikenneonnettomuuksissa kuolleet 100 000 asukasta kohti eräissä maissa 1975-85  
 Vid vägtrafikolyckor dödade personer per 100 000 invånare i några länder 1975-85  
 Persons killed in road traffic accidents per 100 000 of the mean population, in selected countries  
 1975-1985

	1975	1980	1983	1984	1985
Suomi - Finland	19	12	12	11	11
Alankomaat - Nederländerna - Netherlands	17	14	12	11	10
Espanja - Spanien - Spain	16	17	16	16	17
Islanti - Island - Iceland	15	11	8	11	10
Iso-Britannia - Storbritannien United Kingdom	12	11	10	10	9
Italia - Italien - Italy	18	16	14	13	13
Itävalta - Österrike - Austria	32	27	25	23	20
Norja - Norge - Norway	13	9	10	10	10
Puola - Polen - Poland	17	17	15	13	..
Ranska - Frankrike - France	27	25	23	23	21
Ruotsi - Sverige - Sweden	14	10	9	10	10
Saksan liittotasavalta - Tyskland Fr Germany, Federal Republic	24	21	19	17	14
Sveitsi - Schweiz - Switzerland	19	20	18	17	14
Tanska - Danmark - Denmark	16	13	13	13	15
Unkari - Ungern - Hungary	18	15	15	15	17
Yhdysvallat - USA	21	22	18	19	18

Taulukko J - Tabell J - Table J

Tieliikenneonnettomuuksissa kuolleet 100 000 autoa kohti eräissä maissa 1975-85  
 Vid vägtrafikolyckor dödade personer per 100 000 bilar i några länder 1975-85  
 Persons killed in road traffic accidents per 100 000 automobiles, in selected countries 1975-85

	1975	1980	1983	1984	1985
Suomi - Finland	80	40	38	32	31
Alankomaat - Nederländerna - Netherlands	61	40	33	30	26
Espanja - Spanien - Spain	98	73	59	60	58
Islanti - Island - Iceland	46	26	17	24	20
Iso-Britannia - Storbritannien United Kingdom	41	35	30	29	27
Italia - Italien - Italy	63	47	37	33	..
Itävalta - Österrike - Austria	109	67	63	57	47
Norja - Norge - Norway	49	26	26	25	23
Puola - Polen - Poland	366	196	142	118	..
Ranska - Frankrike - France	80	62	53	52	47
Ruotsi - Sverige - Sweden	40	28	24	24	24
Saksan liittotasavalta - Tyskland Fr Germany, Federal Republic	77	52	44	38	30
Sveitsi - Schweiz - Switzerland	64	51	43	40	32
Tanska - Danmark - Denmark	54	42	41	39	44
Unkari - Ungern - Hungary	270	142	113	105	109
Yhdysvallat - USA	33	33	26	27	..

Lähteet - Källor - Sources: Statistics of Road Traffic Accidents in Europe. United Nations.  
 Statistical Report on Road Accident Trends in 1985. European Conference of Ministers of Transport.

TIEIIKIKENNEONNETTOMUUKSET - VÄGTRAFIKOLYCKOR - ROAD TRAFFIC ACCIDENTS  
1986

TAULUKKO 1 - TABELL 1 - TABLE 1  
HENKILÖVAHINKO-ONNETTOMUUKSET SEKÄ NIISSÄ KUOLLEET JA LOUKKAANTUNEET LÄÄNEITTÄIN  
OLYCKOR MED PERSONSKADA OCH DÄRVID DÖDADE OCH SKADADE PERSONER LÄNSVIS  
ACCIDENTS INVOLVING PERSONAL INJURY AND PERSONS KILLED OR INJURED IN ACCIDENTS, BY PROVINCE

## KOKO MAA - HELA LANDET - WHOLE COUNTRY

## ONNETTOMUUKSET - OLYCKOR - ACCIDENTS

## UHRIT - OFFREN - VICTIMS

TAAJAMAT - TÄTORT  
BUILT-UP AREA

LÄÄNI LÄN PROVINCE	KUOL. JOHT. DÖDL. UTG. FATAL	LOUKK. JOHT. ANN. PERS. SK. NON-FATAL	YHTEENSÄ SUMMA TOTAL	ALKOHOLIITAP. ALKOHOLFALL ALCOHOL CASES	KUOLLEET DÖDADE KILLED	LOUKKAANT. SKADADE INJURED	YHTEENSÄ SUMMA TOTAL	ONNETTOM. OLYCKOR ACCIDENTS	KUOLLEET DÖDADE KILLED	LOUKKAANT. SKADADE INJURED
UUDENMAAN - NYLANDS	113	2004	2117	262	130	2652	2782	1447	49	1706
HELSINKI (HELSINGFORS)	29	753	782	91	30	918	948	708	23	824
ESPOO (ESBO)	7	165	172	25	8	222	230	117	3	151
VANTAA (VANDA)	13	269	282	33	20	385	405	177	11	215
TURUN JA PORIN-ÅBO-B:BORGS TURKU (ÅBO)	78 9	1366 276	1444 285	195 38	82 9	1789 347	1871 356	889 260	29 9	1057 312
AHVENANMAA - ÅLAND	4	19	23	4	4	31	35	6	-	6
HÄMEEN - TAVASTEUS TAMPERE	72 14	1038 212	1110 226	141 24	84 16	1364 262	1448 278	675 212	28 14	774 242
KYMEN - KYMMENE	43	446	489	78	48	596	644	295	19	316
MIKKELIN - ST. MICHELS	33	394	427	63	40	543	583	207	8	234
POHJOIS-KARJALAN-N.KARELEN	20	302	322	45	24	404	428	150	3	173
KUOPIO - KUOPIO	26	400	426	47	33	521	554	233	4	258
KESKI-SUOMEN-MELL.FINLANDS	23	446	469	60	26	573	599	247	7	273
VAASAN - VASA	52	738	790	83	54	961	1015	398	17	445
OULUN - ULEÅBORGS	51	697	748	91	56	907	963	418	13	477
LAPIN - LAPPLANDS	27	316	343	38	31	421	452	183	4	210
KOKO MAA - HELA LANDET WHOLE COUNTRY	542	8166	8708	1107	612	10762	11374	5148	181	5929
KAUPUNGIT - STÄDER URBAN MUNICIPALITIES	247	5079	5326	636	268	6379	6647	4216	142	4846
MUUT KUNNAT-ÖVR. KOMMUNER RURAL MUNICIPALITIES	295	3087	3382	471	344	4383	4727	932	39	1083

TILASTOKESKUS - STATISTIKCENTRALEN - CENTRAL STATISTICAL OFFICE

22.7.1987

TIELIIKENNEONNETTOMUUDET - VÄGTRAFIKOLYCKOR - ROAD TRAFFIC ACCIDENTS  
1986

TAULUKKO 2 - TABELL 2 - TABLE 2

HENKILÖVAHINGKO-ONNETTOMUUDET SEKÄ NIISSÄ KUOLLEET JA LOUKKAANTUNEET KUUKAUSITTAIN  
OLYCKOR MED PERSONSKADA OCH SKADADE PERSONER EFTER MÅNAD  
ACCIDENTS INVOLVING PERSONAL INJURY AND PERSONS KILLED OR INJURED IN ACCIDENTS, BY MONTH

KUUKAUSI-MÅNAD MONTH	ONNETTOMUUDET - OLYCKOR - ACCIDENTS				UHRIT - OFFREN - VICTIMS		YHTEENSÄ SUMMA TOTAL		OSALLISET MOOTT.KÄYTT. AJON. DELAKTIGA MOTORDR. FORDON MOTOR VEHICLES INVOLVED YHTEENSÄ SUMMA TOTAL
	KUOL. JOHT. DÖDL. UTG. FATAL	LOUKK. JOHT. ANN. PERS. SK NON-FATAL	YHTEENSÄ SUMMA TOTAL	ALKOHOLIITAP. ALKOHOLFALL ALCOHOL CASES	KUOLLEET DÖDADE KILLED	LOUKKAANT. SKADADE INJURED	YHTEENSÄ SUMMA TOTAL	YHTEENSÄ SUMMA TOTAL	
KOKO MAA - HELA LANDET WHOLE COUNTRY									
TAMMIKUU - JANUARY	47	527	574	46	58	752	810	912	5
HELMIKUU - FEBRUARY	26	372	398	28	29	523	552	639	6
MAALISKUU - MARCH	21	357	378	38	23	485	508	593	2
HUHTIKUU - APRIL	43	560	603	68	50	712	762	810	2
TOUKOKUU - MAY	40	725	765	117	41	952	993	1015	6
KESÄKUU - JUNE	49	891	940	140	55	1156	1211	1263	7
HEINÄKUU - JULY	51	818	869	146	54	1121	1175	1185	21
ELOKUU - AUGUST	63	916	979	162	70	1215	1285	1342	8
SYYSKUU - SEPTEMBER	48	817	865	100	57	1001	1058	1208	5
LOKAKUU - OCTOBER	50	859	909	116	55	1068	1123	1187	7
MARRASKUU - NOVEMBER	58	732	790	95	63	957	1020	1049	3
JOULUKUU - DECEMBER	46	592	638	51	57	820	877	961	5
YHTEENSÄ-SUMMA-TOTAL	542	8166	8708	1107	612	10762	11374	12164	77
TAAJAMAT - TÄTORT BUILT-UP AREA									
TAMMIKUU - JANUARY	10	324	334	27	12	395	407	489	1
HELMIKUU - FEBRUARY	9	233	242	21	9	280	289	359	1
MAALISKUU - MARCH	3	223	226	24	3	264	267	331	-
HUHTIKUU - APRIL	17	322	339	45	17	397	414	442	2
TOUKOKUU - MAY	11	470	481	58	12	574	586	616	2
KESÄKUU - JUNE	14	508	522	65	15	607	622	677	4
HEINÄKUU - JULY	14	444	458	69	15	524	539	604	5
ELOKUU - AUGUST	20	561	581	82	23	676	699	780	3
SYYSKUU - SEPTEMBER	20	522	542	53	21	605	626	744	-
LOKAKUU - OCTOBER	22	541	563	64	22	633	655	731	5
MARRASKUU - NOVEMBER	17	489	506	54	17	566	583	638	1
JOULUKUU - DECEMBER	14	340	354	30	15	408	423	508	-
YHTEENSÄ-SUMMA-TOTAL	171	4977	5148	592	181	5929	6110	6929	24

TILASTOKESKUS - STATISTIKCENTRALEN - CENTRAL STATISTICAL OFFICE

18.o.1987

TIELIIKENNEONNETTOMUJDET - VÄGTRAFIKGLYCKOR - ROAD TRAFFIC ACCIDENTS  
1986

TAULUKKO 3 - TABELL STABLE 3  
HENKILÖVAHINKO-ONNETTOMUJDET SEKÄ NIISSÄ KUULLEET JA LOUKKAANTUNEET KELLONAJAN MUKAAN  
GLYCKOR MED PERSONSKADA OCH DÄRVID DÖDADE OCH SKADADE PERSONER EFTER KLOCKSLAG  
ACCIDENTS INVOLVING PERSONAL INJURY AND PERSONS KILLED OR INJURED BY HOUR OF THE DAY

KELLONAIIKA KLOCKSLAG HOUR OF DAY	KUGL-JOHT. OÖDL-UTG. FATAL	LOUKK.-JOHT. ANN.-PERS.-SK. NON-FATAL	YHTEENSÄ SUMMA TOTAL	VUODENAIIKA-ÄRSTID SEASON			VIIKONPÄIVÄ-VECKODAG-DAY OF THE WEEK							KUGLLEET DÖDADE KILLED	LOUKKAANT. SKADADE INJURED
				KESÄAIKA SOMMAR SUMMER 1-6.-31.8.	MUU ANNAN OTHER	MAANANTAI- TORSTAI MÄN-TOR MON-THU	PERJANTAI FREDAG FRIDAY	LAUJANTAI LÖRDAG SATURDAY	SUNNUNTAI SÖNDAG SUNDAY						
00-01	12	169	181	67	114	63	11	63	44	12	258				
01-02	22	193	215	86	129	55	15	65	80	25	290				
02-03	5	131	136	58	78	37	10	48	41	5	186				
03-04	11	81	92	36	56	23	7	33	29	12	129				
04-05	3	64	67	34	33	17	7	24	19	3	85				
05-06	8	63	71	28	43	36	8	18	9	8	95				
06-07	18	269	287	81	206	200	56	18	13	27	377				
07-08	22	324	346	72	274	251	71	15	9	23	408				
08-09	26	296	322	67	255	217	57	39	9	33	374				
09-10	20	313	333	86	247	187	65	58	23	21	399				
10-11	29	321	350	103	247	205	59	62	24	32	419				
11-12	26	463	489	163	326	315	77	57	40	28	565				
12-13	28	460	488	146	342	263	85	99	41	32	611				
13-14	26	456	482	138	344	263	91	84	42	30	589				
14-15	30	522	552	175	377	325	99	68	60	34	689				
15-16	42	692	734	235	499	463	149	60	62	44	856				
16-17	47	732	779	251	528	518	136	57	63	51	940				
17-18	32	607	639	215	424	377	112	70	80	34	751				
18-19	31	480	511	146	365	289	98	53	71	35	657				
19-20	27	408	435	154	281	236	74	53	72	31	570				
20-21	20	367	387	148	239	209	74	56	48	21	475				
21-22	22	310	332	120	212	175	70	52	35	26	414				
22-23	21	247	268	111	157	117	67	59	23	26	331				
23-24	14	198	212	68	144	94	64	39	15	19	294				
YHTEENSÄ-SUMMA TOTAL	542	8166	8708	2788	5920	4937	1562	1247	962	612	10762				



26.8.1987

TILASTOKESKUS - STATISTIKCENTRALEN - CENTRAL STATISTICAL OFFICE  
 TIELIIKENNEONNETTOMUUDET - VÄGTRAFIKOLYCKOR - ROAD TRAFFIC ACCIDENTS  
 1986

TAULUKKO 5 - TABELL 5 - TABLE 5  
 HENKILÖVAHINKO-ONNETTOMUUDET SEKÄ NIISSÄ KUOLLEET JA LOUKKAANTUNEET TAPAHTUMAPAIKAN MUKAAN  
 OLYCKOR MED PERSONSKADA OCH DÄRVID DÖDADE OCH SKADADE PERSONER EFTER OLYCKSPLATS  
 ACCIDENTS INVOLVING PERSONAL INJURY AND PERSONS KILLED OR INJURED BY TYPE OF ROAD, SPEED LIMIT AND INTERSECTION

TIEN LAJI - VÄGTYP - TYPE OF ROAD	ONNETTOMUUDET - OLYCKOR - ACCIDENTS				UHRIT - OFFREN - VICTIMS			
	KUOL. JOHT. FATAL	LOUKK. JOHT. ANN. PERS. SK NON-FATAL	YHTEENSÄ SUMMA TOTAL	TAAJAMAT TÄTORT BUILT-UP AREA	EI-TAAJAMAT EJ-TÄTORT NON BUILT-UP AREA	KUOLLEET DÖDADE KILLED	LOUKKAAN-TUNEET SKADADE INJURED	YHTEENSÄ SUMMA TOTAL
MOOTTORITIE - MOTORVÄG - MOTORWAY	17	124	141	5	136	21	175	196
MOOTTORILIIKENNETIE-MOTOR TRAFFIC ROAD								
VALTATIE - HUVUDVÄG - CLASS I MAIN ROAD	146	1070	1216	138	1378	180	1735	1915
KANTATIE - STAMVÄG - CLASS II MAIN ROAD	51	420	471	65	406	55	642	697
MUU MAANTIE-ÖVR LANDSVÄG-OTHER HIGHWAY	106	1421	1527	462	1065	114	1979	2093
PAIKALLISTIE - BYGDEVÄG - LOCAL ROAD	58	724	782	302	480	65	971	1036
TIELAJI PUUTTUU-EJ UPPGIVET-NOT STATED	11	186	197	113	84	12	247	259
KUNNAN TIE/KATU - KOMMUNAL VÄG/GATA								
MUNICIPAL ROAD/STREET	131	3966	4097	3946	151	138	4701	4839
YKSITYINEN TIE/ALUE - PRIVATVÄG	22	255	277	117	160	27	312	339
PRIVATE ROAD	542	8166	8708	5148	3560	612	10762	11374
YHTEENSÄ - SUMMA - TOTAL								
NOPEUSRAJOITUS - HASTIGHETSBEGRÄNSNING								
SPEED LIMIT								
- 40 KM/H	1	110	111	75	36	2	133	135
50 KM/H	153	4578	4731	4541	190	164	5411	5575
60-70 KM/H	57	840	897	437	460	62	1183	1245
80-90 KM/H	192	1793	1985	92	1893	215	2638	2853
100-110 KM/H	131	783	914	3	911	160	1312	1472
120 KM/H	8	62	70	-	70	9	85	94
EI TIETOA - EJ UPPGIVET - UNKNOWN	-	-	-	-	-	-	-	-
YHTEENSÄ - SUMMA - TOTAL	542	8166	8708	5148	3560	612	10762	11374
RISTEYS - KORSNING - INTERSECTION								
LIIKENNEVALOT-TRAFIKLJUS-TRAFFIC LIGHTS:								
TOIMINNASSA - FUNKTION - IN OPERATION	14	418	432	398	34	15	531	546
EI TOIMINNASSA-EJ FUNKT.-NOT IN OPERATI	9	196	205	190	15	9	276	285
KÄRKIKOLMIO - SPETSTRJANGEL	70	1476	1546	1124	422	75	1897	1972
GIVE-WAY SIGN								
STOP-MERKKI - STOPMÄRKE - STOP-SIGN	13	154	167	70	97	14	214	228
MUU RISTEYS-ANN KORSNING-OTHER INTERSECT.	16	556	572	504	68	17	662	679
TASORISTEYS - PLANKORSNING								
RAILWAY LEVEL CROSSING								
PUOMEIN - MED BOM - WITH GATE	3	4	7	4	3	3	7	10
ILMAN PUOMIA-UTAN BOM-WITHOUT GATE	9	24	33	12	21	14	26	40
YHTEENSÄ - SUMMA - TOTAL	134	2828	2962	2302	660	147	3613	3760

TILASTOKESKUS - STATISTIKCENTRALEN - CENTRAL STATISTICAL OFFICE  
 TIELIIKENNEONNETTOMUUEDET - VÄGTRAFIKOLYCKOR - ROAD TRAFFIC ACCIDENTS  
 1986

TAULUKKO 6 - TABELL 6 - TABLE 6  
 HENKILÖVAHINKO-ONNETTOMUUEDET ONNETTOMUUSTYYPIN JA OLOSUHTEIDEN MUKAAN  
 OLYCKOR MED PERSONSKADA EFTER OLYCKSTYP OCH FÖRHÅLLANDEN  
 ACCIDENTS INVOLVING PERSONAL INJURY BY NATURE OF ACCIDENT AND SURROUNDINGS

	YKSITTÄISÖNN. SINGELÖLYCKA SINGLE ACCID.	SAMA AJOSUUNTA LIKRIKTIKA KURSER SAME DRIVING DIRECTION	KOHTAAMISOINN. MÖTE MEETING ACC.	RISTEÄMISOINN. KORSVÄG CROSSING ACC.	JALAN- KULKU- ONNETT. FOTG. OLYCKA OTHER ACCID.	ELÄIN- ONNETT. DJUR- OLYCKA ANIMAL ACCID.	MUU ONNETT. ANNAN OLYCKA OTHER ACCID.	YHTEENSÄ SUMMA TOTAL					
	YKSITTÄISÖNN. SINGELÖLYCKA SINGLE ACCID.	SAMA AJOSUUNTA LIKRIKTIKA KURSER SAME DRIVING DIRECTION	KOHTAAMISOINN. MÖTE MEETING ACC.	RISTEÄMISOINN. KORSVÄG CROSSING ACC.	JALAN- KULKU- ONNETT. FOTG. OLYCKA OTHER ACCID.	ELÄIN- ONNETT. DJUR- OLYCKA ANIMAL ACCID.	MUU ONNETT. ANNAN OLYCKA OTHER ACCID.	YHTEENSÄ SUMMA TOTAL					
YHTEENSÄ - SUMMA - TOTAL	1752	129	467	179	514	667	505	1581	635	1436	162	681	8708
TAAJAMA - TÄTORT - BUILT-UP AREA	438	69	241	88	279	190	400	1268	430	1201	7	537	5148
KUOL.JOHT. - DÖDL.UTG. - FATAL	16	2	3	3	13	6	3	29	10	65	-	21	171
LOUKK.JOHT. - ANN.PERS.SKADA	422	67	238	85	266	184	397	1239	420	1136	7	516	4977
NON-FATAL INJURY													
EI TAAJ.-EJ TÄTORT-NON BUILT-UP	1314	60	226	91	235	477	105	313	205	235	155	144	3560
KUOL.JOHT. - DÖDL.UTG. - FATAL	103	7	8	7	16	88	8	30	17	56	6	25	371
LOUKK.JOHT. - ANN.PERS.SKADA	1211	53	218	84	219	389	97	283	188	179	149	119	3189
NON-FATAL INJURY													

NOPEUSRAJOITUS - HASTIGHETSBEGR.  
 SPEED LIMIT

	- 40	40-70	70-90	90-110	110-120	EI TIETOA-EJ UPPG.-UNKNOWN
20	2	2	1	2	4	-
407	197	82	82	252	181	18
190	88	17	51	51	49	181
757	99	46	128	295	295	181
341	75	33	79	120	120	181
37	6	-	2	4	4	181
-	-	-	-	-	-	-
110	28	517	11	14	7	28
4766	33	1157	4	1157	387	517
862	77	82	4	82	75	33
2006	23	133	59	133	138	77
898	3	47	79	47	28	23
66	-	3	9	3	-	3
-	-	-	-	-	-	-

VALOISUUS - LJUSFÖRHÅLLANDEN  
 LIGHT CONDITIONS

	PÄIVÄNVALO - DAGSLJUS - DAYLIGHT	HÄMÄRÄ - HALVDAGER - TWILIGHT	PIMEÄ - MÖRKER - DARKNESS	PIMEÄ, TIE VALAISTU-VÄGBELYSNING	DARK, ROAD ILLUMINATED
959	83	16	13	17	17
223	28	16	13	13	13
368	36	36	11	109	109
202	51	51	16	39	51
5693	495	495	52	441	441
722	48	94	43	26	66
889	45	41	31	22	109
1404	93	494	98	39	51

TIELIIKENNEONNETTOMUUDET - VÄGTRAFIKOLYCKOR - ROAD TRAFFIC ACCIDENTS  
1986

TAULUKKO 6 - TABELL 6 - TABLE 6  
HENKILÖVAHINKO-ONNETTOMUUDET ONNETTOMUUSTYYPIN JA OLOSUHTEIDEN MUKAAN  
OLYCKOR MED PERSONSKADA EFTER OLYCKSTYP OCH FÖRHÅLLANDEN  
ACCIDENTS INVOLVING PERSONAL INJURY BY NATURE OF ACCIDENT AND SURROUNDINGS

	YKSITTÄISSONN. SINGELOLYCKA SINGLE ACCID.	SAMA AJOJUUNTA LIKRIKTIIGA KURSER SAME DRIVING DIRECTION	KOHTAAMISSONN. MÖTE MEETING ACC.	RISTEÄMISSONN. KORSVÄG CROSSING ACC.	JALAN- KULKU- ONNETT. FOTG. OLYCKA PEDESTR. ACCID.	ELÄIN- ONNETT. DJUR- OLYCKA ANIMAL ACCID.	MUU ONNETT. ANNAN OTHER ACCID.	YHTEENSÄ SUMMA TOTAL					
	YKSITTÄISSONN. SINGELOLYCKA SINGLE ACCID.	SAMA AJOJUUNTA LIKRIKTIIGA KURSER SAME DRIVING DIRECTION	KOHTAAMISSONN. MÖTE MEETING ACC.	RISTEÄMISSONN. KORSVÄG CROSSING ACC.	JALAN- KULKU- ONNETT. FOTG. OLYCKA PEDESTR. ACCID.	ELÄIN- ONNETT. DJUR- OLYCKA ANIMAL ACCID.	MUU ONNETT. ANNAN OTHER ACCID.	YHTEENSÄ SUMMA TOTAL					
TIEN PINTA - VÄGENS YTA ROAD SURFACE CONDITION	TIETÄ MUU SUIST. AV VÄG OFF- ROAD	SUORAAN-EJ AVSVÄNG DIRECT PERÄÄNAJO UPPHINN. REAR-END OVERTAK.	KÄÄNT. AVSV. TURN	SUORAAN KÄÄNT. EJ AVSV. DIRECT TURN	OLYCKA KÄÄNT. AVSV. TURN								
KUIVA - TORR - DRY	929	85	252	112	355	241	307	916	316	577	102	389	4581
MÄRKÄ - VÄT - WET	330	22	93	24	83	91	104	351	150	447	29	134	1858
MÄRKÄ, URISVA VETTÄ - VATTEN I HJULSPÄR-WATER IN WHEEL TRACKS	39	2	8	2	4	11	6	21	2	26	4	3	128
JÄLJEN, LUMINEN, SOHJOINEN-IS/SNÖ BELAGD, SÖRJIG - ICE, SNOW, SLEET	413	15	107	38	55	309	76	257	147	353	25	117	1912
AJOURAT PALJAAT - HJULSPÄR BARA WHEEL TRACKS BARE	15	-	2	1	8	8	4	16	7	19	-	10	90
EI TIETOA - EJ UPPG. - UNKNOWN ROADWAY BARE	26	5	5	2	9	7	8	20	13	14	2	28	139
LIUKKAUDEN TORJUNTA-FÖRHINDRANDE AV HALKA - ANTI-SKID MEASURES													
HIEKOITETTU - SANDAD - GRITTED SUOLATTU - SALTAD - SALTED SUOLAHIEKOITETTU - SANDAD OCH SALTAD - SALTED AND GRITTED	4	-	3	1	1	7	3	15	9	13	-	4	60
EI TORJUTTU/EI TIETOA-EJ ÅTGÄRD EJ UPPG. - NO MEASURES/UNKNOWN	1	-	1	1	2	4	3	2	-	4	1	2	21
AJORATA PALJAS - KÖRBANAN BAR ROADWAY BARE	408	15	103	36	52	298	70	241	138	336	24	111	1832
	1339	114	360	141	459	358	429	1323	488	1083	137	564	6795

## RISTEYS - KORSNING- INTERSECTION

LIIKENNEVALOT - TRAFIKLJUS TRAFFIC LIGHTS:	TOIMINNASA-FUNKTION-IN OPERAT EI TOIM.-EJ FUNKT.-NOT IN OPE	KÄRKIKOLMIO - SPETSTRANGEL GIVE-WAY SIGN	STOP-MERKKI-STOPMÄRKE-STOP-SIGN MUU RISTEYS - ANNAN KORSNING OTHER INTERSECTION	TASORISTEYS - PLANKORSNING RAILWAY LEVEL CROSSING	PUOMEIN - MED BOM - WITH GATE ILMAN PUOMIA - UTAN BOM WITHOUT GATE	YHTEENSÄ - SUMMA - TOTAL
	5	58	4	29	2	93
	8	4	1	1	1	11
	68	39	8	88	11	142
	10	3	1	12	3	12
	27	14	2	45	9	33
	1	-	-	1	1	-
	1	-	-	-	-	-
	120	20	16	176	27	291
		118	1183	425	450	2962

TIELIIKENNEONNETTOMUUKSET - VÄGTRAFIKOLYCKOR - ROAD TRAFFIC ACCIDENTS  
1986

## TAULUKKO 7 - TABELL 7 - TABLE 7

HENKILÖVAHINGKO-ÖNNETTOMUUKSIIN OSALLISET LIIKENNEYKSIKÖT  
DELAKTIGA TRAFIKELEMENT I OLYCKOR MED PERSONSKADA  
TRAFFIC UNITS INVOLVED IN ACCIDENTS INVOLVING PERSONAL INJURYONNETTOMUUKSET OSALLISET LIIKENNEYKSIKÖT-DELAKTIGA TRAFIKELEMENT-TRAFFIC UNITS INVOLVED  
OLYCKOR

	KOKO MAA-HELA LANDET-WHOLE COUNTRY	TAAJAMA-TÄTORT		EI TAAJAMA-EJ TÄTORT			
		YHTEENSÄ SUMMA TOTAL	YHTEENSÄ SUMMA TOTAL	NON BUILT-UP AREA	NON BUILT-UP AREA		
LIKENNEYKSIKÖT TRAFIKELEMENT TRAFFIC UNIT	KUOL-JOHT. DÖDL-UTG. FATAL	LOUKK-JOHT. ANN.PERS.SK. NON-FATAL	KUOL-JOHT. DÖDL-UTG. FATAL	LOUKK-JOHT. ANN.PERS.SK. NON-FATAL	KUOL-JOHT. DÖDL-UTG. FATAL	LOUKK-JOHT. ANN.PERS.SK. NON-FATAL	
JALANKUL KIJJA-GÄENDE PEDESTRIAN	1641	147	1563	85	1339	62	224
POLKUPYÖRÄ-CYKEL	1803	86	1841	41	1575	45	266
MOPO-MOPED	672	29	657	8	468	21	189
MOOTTORIPYÖRÄ-MOTORCYKEL	622	27	608	11	423	16	185
HENKILÖAUTO-PERSONBIL PASSENGER CAR	7150	471	8486	118	4946	353	3540
LINJA-AUTO-BUSS	293	32	269	15	198	17	71
RAITIOVAUNU-SPÄRVAGN TRAM	21	-	24	-	23	-	1
PAKEITIAUTO-LÄTT LASTBIL LIGHT LORRY	659	49	633	12	373	37	260
KUORMA-AUTO-TUNG LASTBIL HEAVY LORRY	459	61	416	26	203	35	213
K-AUTO+PUOLIPERÄV.-DRAGBIL+PÄH-VAGN-TRACTOR+SEMI-TRAILER	27	5	22	-	11	5	11
K-AUTO+VARS.PV-LASTBIL+SLÄPVAGN-LORRY+TRAILER	226	71	164	14	46	57	118
ERIKOISAUTO-SPECIALBIL SPECIAL AUTOMOBILE	29	5	24	3	14	2	10
HÄLYT-AJON.HÄL.TEHT.SSÄ-UTRYCK-INGSFORDON-EMERGENCY VEHICLE	9	1	8	1	6	-	2
TRAKTORI-TRACTOR AGRICULTURAL TRACTOR	78	4	74	1	18	3	56
TRAKTORI+PV-TRAKTOR+SLÄPVAGN	18	3	15	-	-	3	15
AGR. TRAKTOR+TRAILER	29	5	25	1	13	4	12
MUU MOOTT.KÄYTT. AJON-ANN.MO-TORFORDON-OTHER MOTOR VEHICLE	34	12	22	2	10	10	12
JUNA-TÄG TRAIN	2	-	2	-	1	-	1
MUU KULKUNEUVO-ANNAT FORDON OTHER VEHICLE	8708	861	13290	253	8328	608	4962
KULKUNEUVOT YHTEENSÄ-FORDON S:LAGT-VEHICLES TOTAL							
ELÄIN-DJUR-ANIMAL	162	6	156	-	7	6	149

TIELIIKENNEONNETTOMUUKSET - VÄGTRAFIKOLYCKOR - ROAD TRAFFIC ACCIDENTS  
1986

## TAULUKKO 8 - TABELL 8 - TABLE 8

HENKILÖVAHINGKO-ONNETTOMUUKSIIN OSALLISTEN HENKILÖAUTON KULJETTAJIEN SEKÄ KUOLLEIDEN JA LOUKKAANTUNEIDEN MATKUSTAJIEN TURVAVYÖN KÄYTTÖ - VID OLYCKOR MED PERSONSKADA DELAKTIGA PERSONBILSFÖRARE SAMT DÖDADE OCH SKADADE PASSAGERARES ANVÄNDNING AV BILBÄLTE DRIVERS AND KILLED AND INJURED PASSENGERS OF PASSENGER CARS, INVOLVED IN ACCIDENTS, BY USE OF SEAT BELT

## TURVAVYÖN KÄYTTÖ - ANVÄNDNING AV BILBÄLTE - USE OF SEAT BELT

NOPEUSRAJOITUS HASTIGHETSBEGR. SPEED LIMIT	KULJETTAJA - FÖRARE DRIVER		MATKUSTAJA ETUPENKILLÄ - PASS. FRAMME - FRONT SEAT PASSENGERS		MATKUSTAJA MUUALLA - PASS. ANNANSTANS-REAR SEAT PASSENGERS		YHTEENSÄ SUMMA TOTAL
	KÄYTTI ANVÄNDE USED	EI KÄYTTÄNYT ANVÄNDE EJ NOT USED	KÄYTTI ANVÄNDE USED	EI TIIETOA EJ UPPGIVET NOT KNOWN	KÄYTTI ANVÄNDE USED	EI TIIETOA EJ UPPGIVET NOT KNOWN	
50	9	5	1	3	1	1	2
60-70	6	8	6	2	1	1	40
80-90	29	23	16	12	2	2	27
100-110	44	16	22	1	2	5	120
120	2	2	1	1	1	3	109
EI TIIETOA-EJ UPPGIVET NOT KNOWN	-	-	-	-	-	-	6
YHTEENSÄ - SUMMA TOTAL	90	50	47	18	8	11	304

LOUKKAANTUNEET -  
SKADADE - INJURED

NOPEUSRAJOITUS HASTIGHETSBEGR. SPEED LIMIT	KULJETTAJA - FÖRARE DRIVER		MATKUSTAJA ETUPENKILLÄ - PASS. FRAMME - FRONT SEAT PASSENGERS		MATKUSTAJA MUUALLA - PASS. ANNANSTANS-REAR SEAT PASSENGERS		YHTEENSÄ SUMMA TOTAL
	KÄYTTI ANVÄNDE USED	EI KÄYTTÄNYT ANVÄNDE EJ NOT USED	KÄYTTI ANVÄNDE USED	EI TIIETOA EJ UPPGIVET NOT KNOWN	KÄYTTI ANVÄNDE USED	EI TIIETOA EJ UPPGIVET NOT KNOWN	
50	18	6	8	5	1	3	54
60-70	639	146	330	92	58	91	1791
80-90	262	51	147	34	28	47	736
100-110	665	133	313	89	71	118	1895
120	364	36	205	16	36	70	1031
EI TIIETOA-EJ UPPGIVET NOT KNOWN	31	3	13	-	-	4	64
YHTEENSÄ - SUMMA TOTAL	1979	375	1016	236	194	333	5571

VAHINGOITTUMATTOMAT -  
UTAN SKADOR-NOT INJURED

NOPEUSRAJOITUS HASTIGHETSBEGR. SPEED LIMIT	KULJETTAJA - FÖRARE DRIVER		MATKUSTAJA ETUPENKILLÄ - PASS. FRAMME - FRONT SEAT PASSENGERS		MATKUSTAJA MUUALLA - PASS. ANNANSTANS-REAR SEAT PASSENGERS		YHTEENSÄ SUMMA TOTAL
	KÄYTTI ANVÄNDE USED	EI KÄYTTÄNYT ANVÄNDE EJ NOT USED	KÄYTTI ANVÄNDE USED	EI TIIETOA EJ UPPGIVET NOT KNOWN	KÄYTTI ANVÄNDE USED	EI TIIETOA EJ UPPGIVET NOT KNOWN	
50	35	4	33	33	1	-	64
60-70	1998	161	1428	1428	58	91	1791
80-90	322	22	248	248	28	47	736
100-110	571	53	463	463	71	118	1895
120	238	9	177	177	36	70	1031
EI TIIETOA-EJ UPPGIVET NOT KNOWN	15	-	17	17	-	-	64
YHTEENSÄ - SUMMA TOTAL	3179	249	2366	2366	194	333	5571

TIELIIKENNEONNETTOMUUDET - VÄGTRAFIKOLYCKOR - ROAD TRAFFIC ACCIDENTS  
1986

TAULUKKO 9 - TABELL 9 - TABLE 9

HENKILÖVAHINKO-ONNETTOMUUKSIIN OSALLISTEN MOOTTORIKÄYTTÖISTEN AJONEUVOJEN KULJETTAVAT AJONEUVOLAJIN, SUKUPUOLEN, IKÄRYHMÄN, AJOKORTTI N JA ALKOHOLIN VAIKUTUKSEN MUKAAN - VID OLYCKOR MED PERSONSKADA DELAKITIGA FÖRARE AV MOTORFORDON EFTER FORDONETS ART OCH FÖRARENS KÖN , ALDER, KÖRTILLSTÄND OCH ALKOHOLPÅVERKAN - MOTOR VEHICLE DRIVERS, INVOLVED IN ACCIDENTS INVOLVING PERSONAL INJURY, BY TYPE OF VEHICLE , SEX, AGE CATEGORY, DRIVING LICENSE AND INFLUENCE OF ALCOHOL

IKÄRYHMÄ-ÅLDERSGRUPP AGE GROUP		KULJETTAJAN LIIKENNEKSIKKÖ - FÖRARENS TRAFIKELEMENT - TRAFFIC UNIT OF DRIVER										SUKUPUOLI-KÖN SEX		ALKOHOLIN VAIKUTUKSEN		
		MOPO MOPED	MOOTTORI- PYÖRÄ MOTOR- CYCLE	HENKILÖ- AUTO PERSON- BIL PASSENGER CAR	LINJA- AUTO BUSS BUS	PAKETTI- AUTO LÄTT LASTBIL LIGHT LORRY	KUORMA- AUTO TUNG LASTBIL HEAVY LORRY	TRAKTORI TRAKTOR AGRICUL- TURAL TRACTOR OTHER MOTOR VEHICLE	MUU MOOTT. KÄYTT. AJON. ANN. MOTOR- DR. FORDON	YHTEENSÄ SUMMA TOTAL	MIEHIÄ MÄN MALES	NAISIA KVINNOR FEMALES	79 712 1596 1387 2118 1766 1139 683 335 135 42 9992	3 45 356 280 524 429 242 112 35 4 142 2172	82 757 1952 1667 2642 2195 1381 795 370 139 184 12164	3 50 139 134 231 165 64 30 7 2 3 828
-14	74	3	3	-	-	-	-	1	1	1	79	3	82	3		
15-17	379	312	53	3	3	2	2	7	1	712	45	50	757	50		
18-20	15	121	1697	89	22	22	2	2	5	1596	356	139	1952	139		
21-24	10	93	1339	110	89	89	5	5	4	1387	280	134	1667	134		
25-34	13	78	2019	170	170	170	16	16	11	2118	524	231	2642	231		
35-44	27	15	1678	133	203	203	23	23	25	1766	429	165	2195	165		
45-54	23	4	1044	105	104	104	13	13	9	1139	242	64	1381	64		
55-64	39	3	618	45	36	36	18	18	8	683	112	30	795	30		
65-74	49	3	291	13	6	6	6	6	2	335	35	7	370	7		
75-	38	1	92	4	-	-	3	3	1	135	4	2	139	2		
EI TIETOA-EJ UPPG-UNKNOWN	19	2	123	10	17	17	2	2	1	42	142	3	184	3		
YHTEENSÄ - SUMMA - TOTAL	686	635	8957	301	682	739	96	96	68	9992	2172	828	12164	828		
AJOLUPA - KÖRTILLSTÄND DRIVING PERMISSION	-	540	8415	286	638	705	84	84	58	8794	1932	563	10726	563		
AJOKORTTI - KÖRKORT- DRIVING LICENSE	593	40	-	-	-	-	-	-	-	578	55	53	633	53		
MUU AJOLUPA-ANN KÖRTILL- STÄND-OTHER DRIVING PERM.	74	33	250	16	3	3	6	6	2	358	26	187	384	187		
EI AJOLUPAA-EJ KÖRTILLST. NO DRIVING PERMISSION	19	22	291	28	31	31	6	6	8	261	159	25	420	25		
EI TIETOA - EJ UPPGIVET NOT KNOWN	686	635	8956	301	682	739	96	96	68	9991	2172	828	12163	828		
YHTEENSÄ - SUMMA - TOTAL	19	18	251	16	3	3	2	2	1	292	18	310	310	310		
ALKOHOLIN VAIKUTUKSEN ALAIS ALKOHOLPÅVERKADE-UNDER THE INFLUENCE OF ALCOHOL	28	15	352	30	5	5	3	3	-	401	33	434	434	434		
VERIKOE/KLIININEN KOE BLOODPROV/KLINISKT PROV	4	2	74	4	-	-	-	-	-	76	8	84	84	84		
MUUTEN TODETTU - ÖVRIGT KONSTAT. - OTHER PROOF	51	35	677	50	8	8	5	5	1	769	59	828	828	828		
EPÄTILLLÄÄN - MISSTÄNK SUSPECTED	YHTEENSÄ - SUMMA - TOTAL	51	35	677	50	8	5	5	1	769	59	828	828	828		

TIELIIKENNEONNETTOMUDET - VÄGTRAFIKOLYCKOR - ROAD TRAFFIC ACCIDENTS  
1986

TAULUKKO 10 - TABELL 10 - TABLE 10  
ONNETTOMUUKSISSA KUOLLEET TIENKÄYTTÄJÄRYHMÄN JA IKÄRYHMÄN MUKAAN  
VID OLYCKOR DÖDADE PERSONER EFTER TRAFIKANTGRUPP OCH ÅLDERSGRUPP  
PERSONS KILLED IN ACCIDENTS BY CATEGORY OF ROAD USER AND AGE GROUP

## IKÄRYHMÄ - ÅLDERSGRUPP - AGE GROUP

	0-5	6-9	10-14	15-17	18-20	21-24	25-34	35-44	45-54	55-64	65-74	75-	YHT. SUMMA TOTAL	MIEHIÄ MÄN MALES
KUOLLEET - DÖDADE - KILLED	15	7	14	39	47	51	62	73	82	70	72	80	612	403
TAAJAMA - TÄTORT - BUILT-UP AREA	4	-	6	16	13	9	11	12	20	21	29	40	181	103
MIEHET - MÄN - MALES	3	-	4	10	9	7	7	9	10	12	13	19	103	103
NAISET - KVINNOR - FEMALES	1	-	2	6	4	2	4	3	10	9	16	21	78	-
EI TAAJAMA-EJ TÄTORT-NON BUILTUP AREA	11	7	8	23	34	42	51	61	62	49	43	40	431	300
MIEHET - MÄN - MALES	6	6	7	11	29	33	37	46	39	32	23	31	300	300
NAISET - KVINNOR - FEMALES	5	1	1	12	5	9	14	15	23	17	20	9	131	-
TIENKÄYTTÄJÄRYHMÄ - TRAFIKANTGRUPP CATEGORY OF ROAD USER														
JALANKULKIJA - GÄNDE - PEDESTRIAN	5	1	5	2	1	7	10	12	27	15	22	28	135	66
POLKUPYÖRÄ - CYKEL - CYCLE	1	2	-	2	2	-	4	4	9	13	23	24	84	53
KULJETTAJA - FÖRARE - DRIVER	-	-	-	-	-	-	-	-	-	-	-	-	-	-
MATKUSTAJA - PASS. - PASSENGER	-	-	-	-	-	-	-	-	-	-	-	-	-	-
MOPO - MOPED	-	-	-	-	-	-	-	-	-	-	-	-	-	-
KULJETTAJA - FÖRARE - DRIVER	-	-	3	5	1	-	-	-	3	4	2	11	29	29
MATKUSTAJA - PASS. - PASSENGER	-	-	-	1	-	-	-	-	-	-	-	-	1	-
MOOTTORIPYÖRÄ-MOTORCYKEL-MOTOR CYCLE	-	-	-	1	-	-	-	-	-	-	-	-	-	-
KULJETTAJA - FÖRARE - DRIVER	-	-	-	8	5	4	3	-	-	1	-	-	21	20
MATKUSTAJA - PASS. - PASSENGER	-	-	-	1	2	-	-	-	-	-	-	-	3	2
HENKILÖAUTO-PERSONBIL-PASSENGER CAR	-	-	-	1	23	28	22	39	30	15	14	8	180	147
KULJETTAJA - FÖRARE - DRIVER	-	-	-	17	11	8	16	10	10	17	10	7	124	59
MATKUSTAJA - PASS. - PASSENGER	9	3	6	-	-	-	-	-	-	-	-	-	-	-
LINJA-AUTO - BUSS - BUS	-	-	-	-	-	-	-	-	-	-	-	-	-	-
KULJETTAJA - FÖRARE - DRIVER	-	-	-	-	-	-	-	-	-	-	-	-	-	-
MATKUSTAJA - PASS. - PASSENGER	-	-	-	1	-	-	1	-	1	-	-	-	3	1
PAKETTIAUTO-LÄTT LASTBIL-LIGHT LORRY	-	-	-	-	1	2	3	3	1	2	1	2	15	13
KULJETTAJA - FÖRARE - DRIVER	-	-	-	-	-	1	3	2	1	1	-	-	6	3
MATKUSTAJA - PASS. - PASSENGER	-	-	-	1	-	1	-	2	1	1	-	-	4	4
KUORMA-AUTO-TUNG LASTBIL-HEAVY LORRY	-	-	-	-	1	1	1	1	-	-	-	-	4	4
KULJETTAJA - FÖRARE - DRIVER	-	-	-	-	-	-	-	-	-	-	-	-	-	-
MATKUSTAJA - PASS. - PASSENGER	-	-	-	-	-	-	-	-	-	-	-	-	-	-
TRAKTORI-TRAKTOR-AGRICULTURAL TRACTOR	-	-	-	-	-	-	-	1	-	1	-	-	1	1
KULJETTAJA - FÖRARE - DRIVER	-	-	-	-	-	-	1	-	-	-	-	-	2	1
MATKUSTAJA - PASS. - PASSENGER	-	-	-	-	-	-	-	-	-	-	-	-	4	4
MUU AJONEUVO-ANN.FORDON-OTHER VEHICLE	-	-	-	-	-	-	-	-	-	-	-	-	-	-
KULJETTAJA - FÖRARE - DRIVER	-	1	-	-	-	-	1	1	-	1	-	-	4	4
MATKUSTAJA - PASS. - PASSENGER	-	-	-	-	-	-	-	-	-	-	-	-	-	-



## TILASTOKESKUS-STATISTIKCENTRALEN-CENTRAL STATISTICAL OFFICE

TIELIIKENNEONNETTOMUJDET-VÄGTRAFIKOLYCKOR-ROAD TRAFFIC ACCIDENTS  
1986

TAULUKKO 11 - TABELL 11 - TABLE 11  
 ALKOHOLIAPAUKSISSA KUOLLEET JA LOUKKAANTUNEET JUOPUNEEN OSALLISEN LIIKENNEYKSIKÖN MUKAAN  
 VID ALKOHOLFALL DÖDADE OCH SKADADE PERSONER EFTER DEN BERUSADE PERSONENS TRAFIKELEMENT  
 PERSONS KILLED AND INJURED IN ALCOHOL CASES BY TRAFFIC UNIT OF INTOXICATED PERSON INVOLVED

## KUOLLEET JA LOUKKAANTUNEET - DÖDADE OCH SKADADE PERSONER - PERSONS KILLED AND INJURED

	JUOPUNUT ITSE DEN BERUSADE INTOXICATED PERSON	JUOPUNEEN KULKU- NEUVOSSA MATKUST. PASS I DEN BER:S FORDON-PASS.IN DRUNKEN DRIV.VEH.	MUUN KULKUNEU- VON KULJETTAJA FÖRARE AV ANNAT FORDON-DRIVER OF OTHER VEH.	MUUN KULKUNEUVON MATKUSTAJA-PASS I ANNAT FORDON PASSENGER IN OTHER VEHICLE	JALANKULKIJA GÄENDE PEDESTRIAN	YHTEENSÄ SUMMA TOTAL
JALANKULKIJA GÄENDE PEDESTRIAN	30	131	-	11	-	144
POLKUPYÖRÄILIJIÄ CYKLIST CYCLIST	8	107	-	10	-	123
MOPON KULJETTAJA MOPEDIST DRIVER OF MOPED	5	40	1	4	2	53
MOOTTORIPIYÖRÄN KULJETTAJA MOTORCYKLIST DRIVER OF MOTOR CYCLE	4	30	1	1	-	40
HENKILÖAUTON KULJETTAJA PERSONBILS FÖRARE DRIVER OF PASS. CAR	44	416	29	337	55	911
LINJA-AUTON KULJETTAJA BUSSCHAUFFÖR DRIVER OF BUS	-	-	-	1	-	1
PAKETTIAUTON KULJETTAJA FÖRARE AV LÄTT LASTBIL DRIVER OF LIGHT LORRY	3	33	1	6	-	58
KUORMA-AUTON KULJETTAJA FÖRARE AV TUNG LASTBIL DRIVER OF HEAVY LORRY	-	5	-	1	3	13
MUUN MOOTT.AJONEUVON KULJ. FÖRARE AV ANN. MOT.FORD. DRIVER OF OTHER MOT.VEH.	2	2	-	1	1	5
MUU KULJETTAJA ANNAN FÖRARE OTHER DRIVER	-	-	-	-	-	-
YHTEENSÄ - SUMMA-TOTAL	96	764	32	370	64	1348

TILASTOKESKUS - STATISTIKCENTRALEN - CENTRAL STATISTICAL OFFICE  
 TIELIIKENNEONNETTOMUJUEDET - VÄGTRAFIKOLYCKOR - ROAD TRAFFIC ACCIDENTS  
 1986

23.7.1987

TAULUKKO 12 - TABELL 12 - TABLE 12  
 ONNETTOMUUKSISSA KUOLLEET JA LOUKKAANTUNEET KUUKAUSITTAIN ERI TIENKÄYTTÄJÄRYHMISSÄ  
 VID OLYCKOR DÖDADE OCH SKADADE PERSONER EFTER MÅNAD OCH TRAFIKANTGRUPP  
 PERSONS KILLED AND INJURED IN ACCIDENTS BY CATEGORY OF ROAD USER AND BY MONTH

TIENKÄYTTÄJÄRYHMÄ - TRAFIKANTGRUPP - CATEGORY OF ROAD USER

UUKAUSI - MÅNAD	JALAN- KULKIJA GÅENDE - PEDEST- RIAN	POLKU- PYÖRÄ CYKEL CYCLE	MOPO MOPED	MOOTTORI- PYÖRÄ MOTOR- CYKEL MOTOR CYCLE	HENKILÖ- AUTO PERSON- BIL PASSENGER CAR	LINJA- AUTO BUSS BUS	PAKETTI- AUTO LÄTT LASTBIL LIGHT LORRY	KUORMA- AUTO TUNG LASTBIL HEAVY LORRY	ERIK.AUTO HÄL.AJON. SPEC.BIL UTRYCK.F. SPEC.AUTO EMERG.VEH	TRAKTORI TRAKTOR AGRICULT- URAL TRACTOR	MUU KUL- KUNEUVO ANNAT FORDON OTHER VEHICLE	YHTEENSÄ SUMMA TOTAL
TAMMIKUU - JANUARY	20	2	3	-	29	-	3	1	-	-	-	58
HELMIKUU - FEBRUARY	11	2	-	-	13	1	1	-	-	1	-	29
MAALISKUU - MARCH	5	3	-	1	13	-	-	-	-	-	1	23
HUHTIKUU - APRIL	9	3	1	3	31	-	1	1	-	-	1	50
TOUKOKUU - MAY	9	4	4	2	19	-	2	-	-	1	-	41
KESÄKUU - JUNE	7	9	2	5	28	-	3	-	-	-	1	55
HEINÄKUU - JULY	7	12	5	2	25	-	1	1	-	1	-	54
ELOKUU - AUGUST	4	15	3	5	39	1	3	-	-	-	-	70
SYYSKUU - SEPTEMBER	10	11	5	4	25	1	1	-	-	-	-	57
LOKAKUU - OCTOBER	16	9	4	1	21	-	3	-	1	-	-	55
MARRASKUU - NOVEMBER	27	8	1	1	23	-	3	-	-	-	-	63
JOULUKUU - DECEMBER	10	6	2	-	38	-	-	1	-	-	-	57
YHTEENSÄ-SUMMA-TOTAL	135	84	30	24	304	3	21	4	1	3	3	612
LOUKKAANTUNEET-SKADADE INJURED												
TAMMIKUU - JANUARY	167	48	14	1	455	16	27	16	2	3	3	752
HELMIKUU - FEBRUARY	91	32	21	2	334	13	17	5	3	2	3	523
MAALISKUU - MARCH	90	36	23	4	306	7	9	9	-	1	-	485
HUHTIKUU - APRIL	90	131	31	42	351	15	30	16	3	2	1	712
TOUKOKUU - MAY	95	218	64	91	430	9	19	19	2	1	4	952
KESÄKUU - JUNE	85	243	79	124	568	4	37	9	2	3	2	1156
HEINÄKUU - JULY	98	182	68	118	589	7	38	12	-	5	4	1121
ELOKUU - AUGUST	118	208	103	142	567	25	32	16	2	2	-	1215
SYYSKUU - SEPTEMBER	122	209	68	61	471	3	48	10	-	9	-	1001
LOKAKUU - OCTOBER	176	198	63	39	521	22	32	12	1	3	1	1068
MARRASKUU - NOVEMBER	245	131	44	5	486	9	25	11	-	-	1	957
JOULUKUU - DECEMBER	162	59	26	1	493	4	54	18	-	2	1	820
YHTEENSÄ-SUMMA-TOTAL	1539	1695	604	630	5571	134	368	153	15	33	20	10762

TILASTOKESKUS - STATISTIKCENTRALEN - CENTRAL STATISTICAL OFFICE

23.7.1987

TIELIIKENNEONNETTOMUJDET - VÄGTRAFIKOLYCKOR - ROAD TRAFFIC ACCIDENTS  
1986

TAULUKKO 13 - TABELL 13 - TABLE 13  
ONNETTOMUUKSISSA KUOLLEET JA LOUKKAANTUNEET JALANKULKIJAT ONNETTOMUUSTYYPIN, VALOISUUDEN JA HEIJASTIMEN KÄYTÖN MUKAAN  
VID OLYCKOR DÖDADE OCH SKADADE GÄNDE EFTER OLYCKSTYP, LJUSFÖRHÅLLANDEN OCH ANVÄNDNING AV REFLEX  
PEDESTRIANS KILLED AND INJURED IN ACCIDENTS BY TYPE OF ACCIDENT, LIGHT CONDITIONS AND USE OF REFLECTOR

JALANKULKIJA GÄNDE PEDESTRIAN	VALOISUUS - LJUSFÖRHÅLLANDEN - LIGHT CONDITION				YHTEENSÄ SUMMA TOTAL	ALKOHOLIN VAIK. ALAISIA ALKOHOLPÅVERKADE INFLUENCE OF ALCOHOL UHRI KULJETTAJA OFFRET FÖRARE VICTIM DRIVER
	PÄIVÄNVALO DAGSLJUS DAYLIGHT	HÄMÄRÄ HALVDAGER TWILIGHT	PIMEÄ MÖRKER DARKNESS	PIMEÄ, TIE VA- LAISTU-VÄGBE- LYSNING-ROAD ILLUMINATED		
<p>KUOLLEET - DÖDADE - KILLED</p> <p>SUOJATIELLÄ - PÅ SKYDDSVÄG - ON PEDESTRIAN CROSSING MUUALLA - ANNORSTÄDES - OTHER PLACE SIITÄ - DÄRAV - OF WHICH: YLIITTI AJORATAA - KORSADA KÖRBANAN CROSSED ROADWAY KULKI LIIKENTEEN SUUNTAAN-GICK I TRAFIKENS RIKTN. WALKED IN DIRECTION OF TRAFFIC KULKI LIIKENNITTÄ VASTAAN - GICK MOT TRAFIK WALKED AGAINST TRAFFIC JALKAKÄYTÄVÄLLÄ/LIIK.KOROKKEELLA - PÅ TROTTOAR/ REFUG - ON FOOTWAY/PEDESTRIAN ISLAND</p>	16 48 29 2 6 2 64	3 3 1 - - - 6	1 27 14 3 4 - 28	19 18 14 - - - 37	39 96 58 5 10 2 135	- 1 1 - - - 1
<p>YHTEENSÄ - SUMMA - TOTAL SIITÄ - DÄRAV - OF WHICH: KÄYTTI HEIJASTINTA/LAMPPUA - ANVÄNDE REFLEX/ LAMP - USED REFLECTOR OR LAMP</p> <p>LOUKKAANTUNEET - SKADADE - INJURED</p> <p>SUOJATIELLÄ - PÅ SKYDDSVÄG - ON PEDESTRIAN CROSSING MUUALLA - ANNORSTÄDES - OTHER PLACE SIITÄ - DÄRAV - OF WHICH: YLIITTI AJORATAA - KORSADA KÖRBANAN CROSSED ROADWAY KULKI LIIKENTEEN SUUNTAAN-GICK I TRAFIKENS RIKTN. WALKED IN DIRECTION OF TRAFFIC KULKI LIIKENNITTÄ VASTAAN - GICK MOT TRAFIK WALKED AGAINST TRAFFIC JALKAKÄYTÄVÄLLÄ/LIIK.KOROKKEELLA - PÅ TROTTOAR/ REFUG - ON FOOTWAY/PEDESTRIAN ISLAND</p>	332 459 267 38 20 24 791	49 61 33 3 5 2 110	32 98 50 13 12 1 130	271 237 168 23 10 1 508	684 855 518 77 47 28 1539	9 30 7 11 - 2 39

TIELIIKENNEONNETTOMUUKSET - VÄGTAFRIKOLYCKOR - ROAD TRAFFIC ACCIDENTS  
1986

TAULUKK 14 SIVU 1 - TABELL 14 SIDAN 1 - TABLE 14 PAGE 1  
UNNETTOMUUKSET SEKA NISSA KUOLLEET JA LCUKKAANTUNEET LÄÄNEITTÄIN JA KUNNITTAIN  
OLYCKOR OCH DÄRVID DÖDADE OCH SKAJADE PERSONER LÄNS- OCH KOMMUNVIS  
ACCIDENTS AND PERSONS KILLED OR INJURED BY PROVINCE AND MUNICIPALITY

	LANNETOMUUKSET - OLYCKOR - ACCIDENTS		UHRIT - OFFEREN - VICTIMS		UHRIN TIENKÄYTTÄJÄRYHMÄ - OFFRETS TRAFIKANTGRUPP		ROAD USER GROUP OF VICTIM						
	KUOL. JUHT. DÖDLIG LIGÅNG FATAL NON- FATAL	OMAISSUUS- VAHJOHT SUMMA DÖDADE KILLED INJURED TOTAL	YHTEENSÄ SUMMA TOTAL	YHTEENSÄ SKADADE INJURED TOTAL	JALAN- KULKIJA GÄNGE PEDEST- RIAN	POLKU- PYÖRÄ CYKEL CYCLE	MOPO MOPED	M-PYÖRÄ H-AUTO MOTOR- PERSON- ANNAN BIL PASSEN- OTHER GER CAR AUTO- MOBILE					
KÜKU MAA - HELA RIKET	542	8166	32944	41652	612	10762	11374	1674	1779	634	654	5875	699
KAUPUNGIT - STÄDER	247	5079	22528	27854	268	6379	6647	1508	1334	333	435	2864	351
MULT KUNNAT ÖVRIGA KOMMUNER	295	3087	10416	13798	344	4383	4727	366	445	301	219	3011	348
UUDENMAAN LÄÄNI NYLANDS LÄN	113	2004	8805	10922	130	2652	2782	502	370	88	183	1429	199
KAUPUNGIT - STÄDER	67	1543	7461	9071	77	1979	2056	460	313	59	133	943	139
MULT KUNNAT ÖVRIGA KOMMUNER	46	461	1344	1851	53	673	726	42	57	29	50	486	60
TURUN-PURIN LÄÄNI ÅBO-BJÖCKNEBORG'S LÄN	78	1366	4558	6002	82	1789	1871	218	321	153	115	927	129
KAUPUNGIT - STÄDER	42	860	3025	3947	45	1128	1173	171	251	92	76	509	70
MULT KUNNAT ÖVRIGA KOMMUNER	36	486	1533	2055	37	661	696	47	70	61	39	418	59
AHVENANMAAN MAAKUNTA LANDSKAPET ÅLAND	4	19	454	477	4	31	35	2	2	4	6	20	1
KAUPUNKI - STAD	-	7	185	192	-	7	7	-	2	1	3	1	-
MULT KUNNAT ÖVRIGA KOMMUNER	4	12	269	285	4	24	28	2	-	3	3	19	1
HÄMEEN LÄÄNI TAVASTEHUS LÄN	72	1038	5534	6644	84	1364	1448	244	217	54	78	754	100
KAUPUNGIT - STÄDER	38	640	4110	4788	42	795	837	202	159	29	56	352	39
MUUT KUNNAT ÖVRIGA KOMMUNER	34	398	1424	1856	42	569	611	42	58	25	22	402	61

TIELIKEHNEGNETOMUJDET-VÄGTRAFIKGLYCKOR-ROAD TRAFFIC ACCIDENTS  
1986

TAULUKK 14 SIVU 2 - TABELL 14 SIDAN 2 - TABLE 14 PAGE 2  
 UNNETTUJDET SEKÄ NIISSÄ KUOLLEET JA LOUKKAANTUNEET LÄÄNEITTÄIN JA KUNNITTAIN  
 OLYCKOR OCH DÄRVID DÖDADE OCH SKADADE PERSONER LANS- OCH KOMMUNVIS  
 ACCIDENTS AND PERSONS KILLED OR INJURED BY PROVINCE AND MUNICIPALITY

LÄÄNI JA KUNTA LÄN OCH KOMMUN PROVINCE, MUNICIPALITY	GNETTUJDET-OLYCKOR-ACCIDENTS		UHRIT - OFFEREN - VICTIMS		UHRIN TIENKÄYTTÄJÄRYHMÄ - OFFERIS TRAFIKANTGRUPP		ROAD USER GROUP OF VICTIM						
	KUOL. JOHT. DÖDLIG UTGÅNG FATAL	LOUKK. VAHJUHT. MED EGEN- SKADA NON- FATAL	YHTEENSÄ SUMMA TOTAL	KUOLLEET DÖDADE KILLED	LOUKK. SKADADE INJURED	YHTEENSÄ SUMMA TOTAL	JALAN- KULKIJA GÄNDE PEDEST- RIAN	POLKU- PYÖRÄ CYKEL CYCLE	MOPO MOTOR- PASSEN- GER CAR AUTO- MOBILE	MUU-AUTO ANNAN BIL OTHER AUTO- MOBILE			
KYMEN LÄÄNI KYMENE LÄN	43	446	1761	2250	48	596	644	87	94	54	37	331	40
KAUPUNGIT - STÄDER	18	294	1213	1525	20	356	376	74	74	39	18	152	19
MUUT KUNNAT ÖVRIGA KOMMUNER	25	152	548	725	28	240	268	13	20	15	19	179	21
MIKKELIN LÄÄNI S:t MICHELS LÄN	33	394	1497	1924	40	543	583	75	81	22	27	336	39
KAUPUNGIT - STÄDER	6	180	724	910	6	216	222	46	62	6	17	82	8
MUUT KUNNAT ÖVRIGA KOMMUNER	27	214	773	1014	34	327	361	29	19	16	10	254	31
PEHJOIS-KARJALAN LÄÄNI NOKRA KARELENS LÄN	20	302	1181	1503	24	404	428	48	57	26	20	263	11
KAUPUNGIT - STÄDER	3	137	660	800	3	166	169	21	37	6	11	90	3
MUUT KUNNAT ÖVRIGA KOMMUNER	17	165	521	703	21	238	259	27	20	20	9	173	8
KUOPION LÄÄNI KUOPIO LÄN	26	400	1732	2158	33	521	554	94	97	24	37	282	16
KAUPUNGIT - STÄDER	7	223	1209	1439	8	274	282	61	70	5	27	111	8
MUUT KUNNAT ÖVRIGA KOMMUNER	19	177	523	719	25	247	272	33	27	19	10	171	8
KESKI-SUOMEN LÄÄNI MELLERSTA FINLANDS LÄN	23	446	1541	2010	26	573	599	93	89	33	47	299	35
KAUPUNGIT - STÄDER	10	250	910	1170	10	292	302	66	68	9	30	117	11
MUUT KUNNAT ÖVRIGA KOMMUNER	13	196	631	840	16	281	297	27	21	24	17	182	24

TILIELIKENNEUNNETTOMUODET-VÄGTRAFIKGLYCKOR-RUAD TRAFFIC ACCIDENTS  
1986

TABLUKKO 14 SIVU 3 - TABELL 14 SIDAN 3 - TABLE 14 PAGE 3  
 ONNETTOMUODET SEKÄ NIISSÄ KUGLLEET JA LOUKKAANTUNEET LÄÄNEITTÄIN JA KUNNITTAIN  
 OLYCKOR OCH DÄRVID LÖDDE OCH SKADADE PERSONER LÄNS- OCH KOMMUNVIS  
 ACCIDENTS AND PERSONS KILLED OR INJURED BY PROVINCE AND MUNICIPALITY

	ONNETTOMUODET-OLYCKOR-ACCIDENTS			UHRIT - OFFREN - VICTIMS			UHRIN TIENKÄYTTÄJÄRYHMÄ - OFFRETS TRAFIKANTGRUPP							
	KUOL. JUH. DÖDLIG A.PERS. UTGÅNG SKADA FATAL	LOUKK. JOHT. MED EGEN- SKADA NON- FATAL	YHTEENSÄ SUMMA TOTAL	KUOLLEET DÖDADE KILLED	LOUKK. SKADADE INJURED	SUMMA TOTAL	JALAN- KULKIJA GÄENDE PEDEST- RIAN	POLKU- PYÖRÄ CYKEL CYCLE	MOPO MOTOR- CYKEL MOTOR CYCLE	M-PYÖRÄ H-AUTO PERSON- BIL PASSEN- GER CAR AUTO- MOBILE	H-AUTO MUU-AUTO ANNAN BIL OTHER	MOTOR- BIL PASSEN- GER CAR AUTO- MOBILE		
VAASAN LÄÄNI - VASA LÄN	52	738	2237	3027	54	961	1015	187	104	187	80	46	509	76
KAUPUNGIT - STÄDER	28	379	1483	1890	29	475	504	119	69	119	38	26	208	40
MUUT KUNNAT ÖVRIGA KOMMUNER	24	359	754	1137	25	486	511	68	35	68	42	20	301	36
ÖLJUN LÄÄNI ULEABORGS LÄN	51	697	2652	3400	56	907	963	186	139	186	77	38	481	33
KAUPUNGIT - STÄDER	17	367	1104	1488	17	471	488	123	88	123	43	20	200	12
MUUT KUNNAT ÖVRIGA KOMMUNER	34	330	1548	1912	39	436	475	63	51	63	34	18	281	21
LAPIN LÄÄNI LAPPLANDS LÄN	27	316	992	1335	31	421	452	78	68	78	19	20	244	20
KAUPUNGIT - STÄDER	11	179	444	634	11	220	231	56	50	56	6	18	99	2
MUUT KUNNAT ÖVRIGA KOMMUNER	16	137	548	701	20	201	221	22	18	22	13	2	145	18
UUDENMAAN LÄÄNI NYLANDS LÄN	29	753	4552	5334	30	918	948	119	320	119	14	58	346	83
ESPOO-ESBU	7	165	635	807	8	222	230	37	25	37	7	13	137	11
HANKO-HANGÖ	3	25	151	179	4	30	34	6	4	6	3	4	17	-
VANTAA-VANDA	13	269	943	1225	20	385	405	67	48	67	12	24	231	23
HYVINKÄÄ-HYVINGE	2	68	324	394	2	81	83	21	10	21	2	12	29	9
JÄRVENPÄÄ-TRÄSKÄNDA	3	60	214	277	3	88	91	11	10	11	3	6	57	4

TIEIIKENNETTUJDET--VÄGTRAFIKLYCKOR--ROAD TRAFFIC ACCIDENTS  
1986

TAULUKK 14 SIVU 4 - TABELL 14 SIDAN 4 - TABLE 14 PAGE 4  
 ONNETTOMUJDET SEKÄ NIISSÄ KUOLLEET JA LOUKKAANTUNEET LÄÄNEITTÄIN JA KUNNITTAIN  
 OLYCKOR OCH DÄRVID DÖDADE OCH SKADADE PERSONER LÄNS- OCH KÖMMUNVIS  
 ACCIDENTS AND PERSONS KILLED OR INJURED BY PROVINCE AND MUNICIPALITY

		ONNETTOMUJDET--OLYCKOR--ACCIDENTS			UHRIT - OFFREN - VICTIMS			UHRIN TIENKÄYTTÄJÄRYHMÄ - OFFRETS TRAFIKANTGRUPP									
		KUOL. LOUKK. OMAISUUS- YHTEENSÄ KUOLLEET LOUKK. YHTEENSÄ			JALAN- POLKU- MOPO M-PYÖRÄ H-AUTO MUU-AUTO			ROAD USER GROUP OF VICTIM									
		JGHT. JOHT. VAH-JOHT SUMMA DÖDADE SKADADE SUMMA			KULKIJA PYÖRÄ MOPED MOTOR- PERSON- ANNAN			MOTOR- PERSON- ANNAN									
		DÖDLIG A.PERS. MED EGEN- TOTAL KILLED INJURED TOTAL			GÄENDE CYKEL CYKEL MOTOR PASSEN- OTHER			CYCLE GER CAR AUTO- MOBILE									
		UTGÅNG SKADA DOMSKADA MATERIAL			PEDEST- CYCLE												
LÄÄNI JA KUNTA		FATAL NON-			RIAN												
LÄN OCH KOMMUN		FATAL															
PROVINCE, MUNICIPALITY		DAMAGE															
KARJAA--KARIS	-	8	40	48	-	15	15	-	2	-	12	1					
KARKKILA--HÖGFORS	1	18	59	78	1	27	28	5	7	1	14	1					
KAUNIAINEN--GRANKULLA	1	9	21	31	1	11	12	1	2	2	5	-					
KERAVA--KERVO	2	41	126	169	2	54	56	7	13	1	25	4					
LOHJA--LOJU	-	43	67	110	-	46	46	12	8	6	18	-					
LOVIISA--LCVISA	4	17	35	56	4	22	26	2	2	2	17	1					
PORVOO--BURGA	-	49	151	200	-	56	56	10	16	4	21	1					
TAMMISAARI--EKENÄS	2	18	143	163	2	24	26	6	4	-	14	1					
ARTJÄRVI--ARTSJÖ	1	2	2	5	1	2	3	-	-	2	1	-					
ASKOLA	-	10	14	24	-	13	13	-	2	-	8	3					
INKOO--INGÄ	1	6	16	23	1	8	9	-	1	-	6	2					
KARJALOHJA--KARISLOJO	1	2	7	10	1	8	9	-	-	-	9	-					
KIRKKONUMMI--KYRKSLÄTTI	3	50	165	218	3	65	68	8	6	4	42	-					
LAPINJÄRVI--LAPPIKÄSK	-	4	11	15	-	8	8	-	1	-	7	-					
LILJENDAL	-	3	3	6	-	3	3	-	1	-	2	-					
LUHJAN KUNTA LOJU KOMMUN	2	34	58	94	2	51	53	2	5	1	40	2					
MYRSKYLÄ--MÖRSKOM	-	1	4	5	-	1	1	-	-	-	1	-					
MÄNTSÄLÄ	6	38	158	202	8	58	66	1	4	-	48	9					
NUMMI--PUSULA	2	12	37	51	2	19	21	1	1	-	17	2					

TIELIIKENNEONNETTOMUJDET-VÄGTRAFIKLYCKOR-ROAD TRAFFIC ACCIDENTS  
1986

TAULUKK 14 SIVU 5 - TABELL 14 SIDAN 5 - TABLE 14 PAGE 5  
ONNETTOMUJDET SEKÄ NIISSA KUOLLEET JA LOUKKAANTUNEET LÄÄNEITTÄIN JA KUNNITTAIN  
ULYCKOR OCH DÄRVID DÖDADE OCH SKADADE PERSONER LÄNS- OCH KOMMUNVIS  
ACCIDENTS AND PERSONS KILLED OR INJURED BY PROVINCE AND MUNICIPALITY

ONNETTOMUJDET-OLYCKOR-ACCIDENTS UHRIT - OFFREN - VICTIMS UHRIN TIENKÄYTTÄJÄRYHMÄ - OFFRETS TRAFIKANTGRUPP  
ROAD USER GROUP OF VICTIM

KUOL. LOUKK. OMAISUUS- YHTEENSÄ KUOLLEET LOUKK. YHTEENSÄ JALAN-  
JOHT. JOHT. VAH-JOHT SUMMA DÖDADE SKADADE SUMMA KULKIJA  
DÖDLIG A-PERS. MED EGEN- TOTAL KILLED INJURED TOTAL GAENDE CYKEL MOTO-  
UTGÅNG SKADA DOMSKADA MATERIAL MATERIAL PASSEN- OTHER-  
FATAL NON- MATERIAL MATERIAL GER CAR AUTO-  
FATAL DAMAGE DAMAGE DAMAGE MOBILE

LÄÄNI JA KUNTA  
LÄN OCH KOMMUN  
PROVINCE, MUNICIPALITY

	8	51	144	203	9	78	87	7	5	8	2	58	7
NURMIJÄRVI	8	51	144	203	9	78	87	7	5	8	2	58	7
ORIMATTILA	5	33	60	98	6	44	50	1	6	2	7	23	11
PERNAJA-PERNA	3	11	34	48	4	18	22	1	-	-	1	19	1
POHJA-POJO	-	6	13	19	-	6	6	-	1	-	-	5	-
PORNAINEN-BORGNÄS	-	3	9	12	-	6	6	2	-	-	-	4	-
PORVOJN MLK-BOKGÅ LK	1	45	75	121	2	67	69	4	3	1	6	52	2
PUKKILA	-	1	1	2	-	1	1	-	-	-	-	1	-
RUOTSINPYHTÄÄ STRÖMFORS	-	7	9	16	-	10	10	2	-	-	2	6	-
SAMMATTI	1	-	5	6	1	-	1	-	-	-	1	-	-
SIPUO-SIBBO	4	27	143	174	5	36	41	2	5	5	3	25	1
SIUNTIO-SJUNDEA	2	10	16	28	2	19	21	1	3	-	1	14	2
TENHOLA-TENALA	-	5	27	32	-	9	9	1	1	-	-	7	-
TUUSULA-TUSBY	3	55	122	180	3	77	80	5	5	3	10	46	11
VIHTI-VICHTIS	3	45	211	259	3	66	69	4	7	3	3	45	7
TURUN-PURIN LÄÄNI ÅBO-BJÖRNEBORGS LÄN	9	276	1467	1752	9	347	350	82	73	16	19	143	21
HAKJAVALTA	1	16	25	42	1	20	21	2	6	-	4	8	1
HUITTINEN	1	20	94	115	1	27	28	2	2	2	-	21	1

TIELIIKENNEGNETTOMUJDET-VÄGTRAFIKGLYCKOR-ROAD TRAFFIC ACCIDENTS  
1986

TAULUKKO 14 SIVU 6 - TABELL 14 SIDAN 6 - TABLE 14 PAGE 6  
GNETTOMUJDET SEKÄ NIISSÄ KUOLLEET JA LOUKKAANTUNEET LÄÄNEITTÄIN JA KUNNITTAIN  
OLYCKOR OCH DÄRVID DÖDADE OCH SKADADE PERSONER LÄNS- OCH KOMMUNVIS  
ACCIDENTS AND PERSONS KILLED OR INJURED BY PROVINCE AND MUNICIPALITY

	GNETTOMUJDET-OLYCKOR-ACCIDENTS		UHRIT - OFFEREN - VICTIMS		UHRIN TIENKÄYTTÄJÄRYHMÄ - OFFRETS TRAFIKANTGRUPP		ROAD USER GROUP OF VICTIM								
	KUOL. JOHT. DÖDLIG A-PERS. UTGÅNG FATAL NON-FATAL	LOUKK. JOHT. MED EGENSKADA NON-FATAL	YHTEENSÄ SUMMA DÖDADE KILLED	YHTEENSÄ SKADADE INJURED TOTAL	JALAN- KULKIJA GAENDE PEDESTRIAN	POLKU- PYÖRÄ CYKEL	MOPO MOPED	M-PYÖRÄ H-AUTO MUU-AUTO	MOTOR- PERSON- BIL PASSEN- OTHER GER CAR AUTO-MOBILE						
LÄÄNI JA KUNTA LÄN OCH KOMMUN PROVINCE, MUNICIPALITY															
IKKAALINEN-IKALIS	3	16	40	59	4	23	27	4	5	1	3	4	4	13	1
KANKAANPÄÄ	2	30	44	76	2	42	44	7	8	7	2	-	-	24	3
KOKEMÄKI-KUMU	3	18	44	65	3	22	25	2	2	2	4	4	4	12	-
LAITILA	1	20	69	90	1	23	24	2	3	2	3	-	-	15	1
LOJMAA	3	12	30	45	3	17	20	6	-	6	1	1	1	11	1
NAANTALI-NÄDENDAL	-	22	85	107	-	31	31	9	1	9	4	1	1	15	1
PARAINEN-PARGAS	-	33	59	92	-	42	42	4	2	4	11	4	4	21	-
PARKANG	2	15	39	56	3	30	33	2	1	2	-	-	-	27	3
PORI-BJÖRNEBORG	6	168	294	468	6	210	216	49	29	49	15	17	17	85	21
RAISIO-RESO	1	38	137	176	1	49	50	13	6	13	4	9	9	16	2
RAUMA-RAUMO	2	84	162	248	2	91	93	36	9	36	14	4	4	25	4
SALO	3	47	215	265	3	67	70	19	9	19	6	2	2	30	4
UUSIKAUPUNKI-NYSTAD	-	27	88	115	-	30	30	9	5	9	4	3	3	7	2
VAMMALA	5	38	133	176	6	57	63	11	5	11	3	4	4	36	4
ALASTARO	-	6	23	29	-	9	9	-	1	-	-	1	1	7	-
ASKAINEN-VILLNÄS	-	1	3	4	-	1	1	-	1	-	-	-	-	-	-
AURA	1	4	17	22	1	6	7	2	-	2	1	2	2	-	2
DRAGSFJÄRD	-	-	23	23	-	-	-	-	-	-	-	-	-	-	-
EURA	1	25	65	91	1	35	36	7	1	7	6	-	-	20	2

TIELIIKENNEN ONNETTUMUUKSET-VÄGTRAFIKGLYCKOR-ROAD TRAFFIC ACCIDENTS  
1986

TAULUKKO 14 SIVU 7 - TABELL 14 SIDAN 7 - TABLE 14 PAGE 7  
ONNETTUMUUKSET SEKÄ NIILSSÄ KUOLLEET JA LUOKKAANTUNEET LÄÄNEITTÄIN JA KUNNITTAIN  
OLYCKOR OCH DÄRVID DÖDADE OCH SKADADE PERSONER LÄNS- OCH KOMMUNVIS  
ACCIDENTS AND PERSONS KILLED OR INJURED BY PROVINCE AND MUNICIPALITY

LÄÄNI JA KUNTA LÄN OCH KOMMUN PROVINCE, MUNICIPALITY	ONNETTUMUUKSET-OLYCKOR-ACCIDENTS		UHRIT - OFFREN - VICTIMS		UHRIN TIENKÄYTTÄJÄRYHMÄ - OFFRETS TRAFIKANTGRUPP		ROAD USER GROUP OF VICTIMS			
	KUOL. JOHT. DÖDLIG A.PERS. UTGÅNG FATAL	LOUKK. VAH.JOHT MED EGEN- SKADA NON- FATAL	YHTEENSÄ SUMMA TOTAL	LOUKK. SKADADE INJURED	YHTEENSÄ SUMMA TOTAL	JALAN- KULKIJA GAENDE PEDEST- RIAN	MOPED PYÖRÄ CYKEL	MOTOR- CYKEL PASSEN- GER CAR AUTO- MOBILE	H-AUTO PERSON- BIL OTHER	MUU-AUTO ANNAN BIL OTHER
EURAJOKI-EURAÄMINNE	-	9	24	33	12	-	2	-	9	1
HALIKKO	3	19	68	90	23	3	7	1	13	-
HONKAJOKI	-	5	5	10	5	-	-	1	3	-
HJUTSKARI-HOLTSKÄR	-	-	1	1	-	-	-	-	-	-
HÄMEENKYRÖ-TAVASTKYRÖ	2	37	91	130	54	2	4	1	34	7
INTIÖ	-	-	-	-	-	-	-	-	-	-
JÄMIJÄRVI	-	2	10	12	2	-	-	-	1	-
KAAKINA-S:T KARINS	5	55	117	177	80	5	11	2	59	7
KALANTI	-	11	17	28	15	-	1	1	11	-
KARINAINEN	1	2	4	7	2	1	-	-	-	1
KARVIA	-	3	3	6	5	-	1	1	3	-
KEMIÖ-KIMITO	-	-	-	-	-	-	-	-	-	-
KIHNIÖ	-	2	-	2	2	-	-	-	1	1
KIIKALA	-	3	20	23	3	-	-	-	2	1
KIIKIJAINEN	-	-	-	-	-	-	-	-	-	-
KISKU	-	3	25	28	3	-	1	-	2	-
KIUKAINEN	-	5	9	14	9	-	2	1	5	1
KODISJOKI	-	-	-	-	-	-	-	-	-	-
KURPPILO-NORPO	-	1	1	2	1	-	-	1	-	-

TIELIIKKEENUNNETTOMUUKSET - VÄGTRAFIKGLYCKOR - ROAD TRAFFIC ACCIDENTS  
1986

TAULUKKU 14 SIVU 8 - TABELL 14 SIDAN 8 - TABLE 14 PAGE 8  
UNNETTOMUUKSET SEKÄ NIISSÄ KUOLLEET JA LOUKKAANTUNEET LÄÄNEITTÄIN JA KUNNITTAIN  
OLYCKOR OCH DÄRVID LÖDADE OCH SKADADE PERSONER LÄNS- OCH KOMMUNVIS  
ACCIDENTS AND PERSONS KILLED OR INJURED BY PROVINCE AND MUNICIPALITY

UNNETTOMUUKSET - OLYCKOR - ACCIDENTS UHRIT - OFFRENS - VICTIMS UHRIN TIENKÄYTTÄJÄRYHMÄ - OFFRETS TRAFIKANTGRUPP  
KUOL. LOUKK. OMAISUUS- YHTEENSÄ KUOLLEET LOUKK. YHTEENSÄ ROAD USER GROUP OF VICTIM  
JOHT. JOHT. VAH. JOHT. SUMMA DÖDADE SKADADE SUMMA JALAN- POLKU- MOPO M-PYÖRÄ H-AUTO MUU-AUTO  
DÖDLIG A.PERS. MED EGEN- TOTAL KILLED INJURED TOTAL GAENDE CYKEL BIL MOTOR- PERSON-  
UTGÅNG SKADA DOMSKADA MATERIAL MATERIAL CYKEL BIL BIL PASSEN- OTHER  
FATAL NON- FATAL MATERIAL MATERIAL CYCLE PASSEN- OTHER  
FATAL NON- FATAL DAMAGE DAMAGE CYCLE GER CAR AUTO-  
PROVINCE, MUNICIPALITY RIAN MOBILE

	FATAL	NON-FATAL	DAMAGE	FATAL	NON-FATAL	TOTAL	KILLED	INJURED	TOTAL	PEDESTRIAN	CYCLE	BIL	MOTOR	GER	CAR	AUTO-	MOBILE
KUSKI TL	-	2	8	10	-	3	3	1	2	-	-	-	-	-	-	-	-
KULLAA	-	1	6	7	-	1	1	-	-	1	-	-	-	-	-	-	-
KUSTAVI-GUSTAVS	-	-	1	1	-	-	-	-	-	-	-	-	-	-	-	-	-
KUUSJÖKI	-	1	9	10	-	1	1	-	-	-	-	-	-	-	1	-	-
KÖYLJÖ-KJULC	-	3	13	16	-	4	4	1	-	-	-	-	-	-	3	-	-
LAPPI	1	0	8	15	1	6	7	3	1	1	3	1	1	2	-	-	-
LAVIA	-	-	36	36	-	-	-	-	-	-	-	-	-	-	-	-	-
LEMU	-	3	8	11	-	3	3	-	1	1	-	-	1	-	-	-	-
LIEIC-LUNDO	3	24	63	90	3	30	33	2	3	4	3	3	3	18	3	-	-
LOIMAAN KUNTA LOIJMAA KOMMUN	2	12	60	74	2	17	19	3	2	1	-	-	-	12	1	-	-
LUVIA	-	5	12	17	-	7	7	-	-	5	-	-	-	2	-	-	-
MARTTILA	-	3	7	10	-	4	4	-	-	1	-	-	-	2	1	-	-
MASKU	2	4	31	37	2	6	8	1	2	-	-	-	-	4	1	-	-
MELLILÄ	-	3	8	11	-	3	3	1	-	-	-	-	-	1	1	-	-
MERIKARVIA-SASTMOLA	-	7	16	23	-	10	10	-	2	-	-	-	-	8	-	-	-
MERIMASKU	-	2	4	6	-	4	4	-	-	-	-	-	-	4	-	-	-
MIETCINEN	-	4	10	14	-	5	5	-	1	-	-	-	-	4	-	-	-
MUHIJÄRVI	1	8	47	56	1	10	11	1	-	3	-	-	-	7	-	-	-
MUURLA	-	2	24	26	-	2	2	1	-	-	-	-	-	1	-	-	-

TIEIIKENEUNNETTOMUJDET-VÄGTRAFIKÖLYCKOR-ROAD TRAFFIC ACCIDENTS  
1986

TAULUKK 14 SIVU 9 - TABELL 14 SIDAN 9 - TABLE 14 PAGE 9  
UNNETTOMUJDET SEKÄ NIISSÄ KUOLLEET JA LOUKKAANTUNEET LÄÄNEITTÄIN JA KUNNITTAIN  
ÖLYCKOR OCH DÄRVIC DÖDADE OCH SKADADE PERSONER LÄNS- OCH KOMMUNVIS  
ACCIDENTS AND PERSONS KILLED OR INJURED BY PROVINCE AND MUNICIPALITY

LÄÄNI JA KUNTA LÄN OCH KOMMUN PROVINCE, MUNICIPALITY	ENNETTOMUJDET-ÖLYCKOR-ACCIDENTS		UHRIT - OFFREN - VICTIMS		UHRIN TIENTÄVTTÄJÄRYHMÄ - OFFRETS TRAFIKANTGRUPP		ROAD USER GROUP OF VICTIM				
	KUOL. DÖDLIG FATAL	LOUKK. GMAISUUS- VAHJUHT MED EGEN- UTGÄNG SKADA NON- FATAL	YHTEENSÄ SUMMA TOTAL	KUOLLEET DÖDADE KILLED	LOUKK. SKADADE INJURED	YHTEENSÄ SUMMA TOTAL	JALAN- KULKIJA GÄNDE- PEDEST- RIAN	POLKU- PYÖRÄ CYKEL	MOPU MOPED	M-PYÖRÄ MOTOR- MOTOR	H-AUTO PERSON- PASSEN- GER CAR

MYNÄMÄKI	1	12	36	49	2	17	19	2	1	2	1	13	-
NAKKILA	1	8	14	23	1	16	17	1	1	1	1	12	2
NAUVO-NAGU	-	4	15	19	-	4	4	-	1	-	-	3	-
NOORMARKKU-NORRMARK	1	10	22	33	1	11	12	-	3	-	2	6	1
NOUSIAINEN-NGUSIS	-	8	27	35	-	11	11	2	2	1	1	4	2
ÖRIPÄÄ	-	7	14	21	-	9	9	-	-	-	-	9	-
PAIMIO-PEMAR	3	15	81	99	3	17	20	2	1	1	2	11	3
PERNIÖ-BJÄRNÄ	1	12	37	50	1	19	20	1	2	3	1	11	2
PERTTELI	-	5	22	27	-	5	5	-	-	-	-	4	-
PIIKKIÖ-PIKIS	-	6	43	49	-	6	6	-	1	1	1	4	-
PUMARKKU-PÄMAKK	-	5	19	24	-	6	6	1	1	1	-	3	1
PUNKALAIJUN	-	8	33	41	-	13	13	-	1	-	1	6	5
PYHÄRANTA	1	3	11	15	1	4	5	1	-	1	-	3	-
PÖYTYÄ	1	11	42	54	1	18	19	1	1	2	3	10	2
RAUMAN MLK-RAUMO LK	1	8	26	35	1	10	11	-	1	1	3	6	1
RUSKO	-	3	6	9	-	4	4	-	1	-	-	3	-
RYMÄTTYLÄ-RIMITO	1	1	7	9	1	1	2	-	-	1	-	1	-
SAJVO-SAGU	1	12	9	22	1	24	25	-	1	1	-	22	1
SIIKAINEN	-	1	4	5	-	1	1	-	-	-	-	1	-

TIELIIKENNEONNETTOMUUDET-VÄGTRAFIKGLYCKOR-ROAD TRAFFIC ACCIDENTS  
1986

TAULUKK 14 SIVU 10 - TABELL 14 SIDAN 10 - TABLE 14 PAGE 10  
ONNETTOMUUDET SEKÄ NIISSÄ KUOLLEET JA LOUKKAANTUNEET LÄÄNEITTÄIN JA KUNNITTAIN  
ÖLYCKOR OCH DÄRVID DÖDADE OCH SKADADE PERSONER LÄNS- OCH KOMMUNVIS  
ACCIDENTS AND PERSONS KILLED OR INJURED BY PROVINCE AND MUNICIPALITY

LÄÄNI JA KUNTA LÄN OCH KOMMUN PROVINCE, MUNICIPALITY	ONNETTOMUUDET-ÖLYCKOR-ACCIDENTS			UHRIT - OFFREN - VICTIMS			UHRIN TIENKÄYTTÄJÄRYHMÄ - OFFRETS TRAFIKANTGRUPP				
	KUOL. JUH. DÖDLIG UTGÅNG FATAL NON- FATAL	LOUKK. JOHT. A-PERS. SKADA DÖDADE MATERIAL DAMAGE	Yhteensä SUMMA TOTAL	Kuolleet DÖDADE KILLED	Loukk. SKADADE INJURED	Summa SUMMA TOTAL	Jalan- KULKIJA GÄNDE PEDEST- RIAN	Polku- PYÖRÄ CYKEL CYCLE	Mopo MOPED MOTOR CYCLE	H-Auto H-AUTOC PERSON- BIL PASSEN- GER CAR AUTO- MOBILE	
SUODENNIEMI	-	1	-	1	-	1	-	-	-	-	1
SUGMUSJÄRVI	2	3	28	33	2	4	1	-	1	-	3
SÄKYLÄ	-	14	28	42	-	18	2	1	2	-	8
SÄRKISALU-FINBY	-	1	4	5	-	2	-	-	-	-	2
TAIVASSALO-TÖVSALA	-	8	8	16	-	9	2	1	3	-	3
TARVASJÖKI	-	1	9	10	-	1	-	-	-	-	1
ULVILA-ULVSBY	-	16	15	31	-	20	2	3	-	3	11
VAHTO	-	1	6	7	-	1	-	-	1	-	-
VAMPULA	-	4	5	9	-	9	-	-	-	-	8
VEHMAA	-	1	12	13	-	1	-	-	-	-	1
VELKUA	-	-	-	-	-	-	-	-	-	-	-
VÄSTANFJÄRD	-	-	-	-	-	-	-	-	-	-	-
VILJAKKALA	-	2	13	15	-	2	-	-	2	-	-
YLÄNE	-	7	25	32	-	8	1	-	1	-	6
ÄETSÄ	-	5	15	20	-	6	1	-	1	-	4
AHVENANMAAN MAAKUNTA LANDSKAPET ÄLAND	-	7	185	192	-	7	-	2	1	3	1
MAARILANHAMINA MARIEHAMN	-	-	-	-	-	-	-	-	-	-	-
BRÄNDÖ	-	-	1	1	-	-	-	-	-	-	-



TILASTOESKUS - STATISTIKENTRALEN - CENTRAL STATISTICAL OFFICE  
TILASTOESKUS - STATISTIKENTRALEN - CENTRAL STATISTICAL OFFICE  
1986

TAULUKKO 14 SIVU 12 - TABELL 14 SIDAN 12 - TABLE 14 PAGE 12  
ONNETTOMUUKSET SEKÄ NIISSÄ KUOLLEET JA LOUKKAANTUNEET LÄÄNEITTÄIN JA KUNNITTAIN  
ULYCKOR OCH DÄRVID DÖDADE OCH SKADADE PERSONER LÄNS- OCH KOMMUNVIS  
ACCIDENTS AND PERSONS KILLED OR INJURED BY PROVINCE AND MUNICIPALITY

LÄÄNI JA KUNTA LÄN OCH KOMMUN PROVINCE, MUNICIPALITY	ONNETTOMUUKSET - ACCIDENTS			UHRIT - OFFRENS - VICTIMS			UHRIN TIENKÄYTTÄJÄRYHMÄ - OFFRETS TRAFIKANTGRUPP ROAD USER GROUP OF VICTIM			MOTOR - OTHER - MOBILE			
	KUOL. JUH. DÖDLIG UTGÅNG FATAL NON- FATAL	LOUKK. VAH-JOHT A.PERS. MED EGEN- DOMSKADA MATERIAL DAMAGE	OMAISUUS- YHTEENSÄ SUMMA TOTAL	KUOLLEET DÖDADE KILLED	LOUKK. SKADADE INJURED	SUMMA TOTAL	JALAN- KULKIJA GÄNDE PEDEST- RIAN	POLKU- PYÖRÄ CYKEL	MOPO MOPED	M-PYÖRÄ MOTOR- CYKEL	H-AUTO PERSON- BIL	MUU-AUTO ANNAN BIL	
NOKIA	5	45	216	266	5	58	65	11	12	3	5	30	2
ORIVESI	2	20	70	92	2	25	27	8	2	2	1	14	-
RIIHIMÄKI	2	39	318	359	2	43	45	11	10	5	3	16	-
TAMPERE-TAMMERFORS	14	212	1798	2024	16	262	278	87	38	6	19	102	26
TOIJALA	-	19	48	67	-	19	19	6	7	1	1	2	2
VALKEAKOSKI	1	26	55	82	2	33	35	9	3	2	1	20	-
VIRRAT-VIRDOIS	2	16	34	52	2	26	28	2	3	-	-	22	1
ASIKKALA	-	26	46	72	-	53	53	1	2	2	1	32	15
HATTULA	1	20	49	70	1	29	30	-	-	2	1	25	2
HAUHO	2	7	51	60	2	11	13	1	1	-	1	10	-
HAUSJÄRVI	1	14	53	68	1	17	18	2	3	-	1	12	-
HÖLLÖLA	6	27	84	117	8	37	45	6	4	2	1	28	4
HUMPPILA	-	11	20	31	-	15	15	-	-	-	-	15	-
JANAKKALA	4	20	95	119	7	33	40	-	4	1	2	28	5
JOKIINEN-JOCKIS	1	10	48	59	1	13	14	2	-	1	1	8	2
JUUPAJOKI	1	4	13	18	1	5	6	1	-	-	-	5	-
KALVOLA	-	4	12	16	-	9	9	-	-	-	-	9	-
KANGASALA	-	29	115	144	-	42	42	1	10	-	2	26	3
KOSKI HL	2	4	4	10	3	6	9	1	1	-	-	4	3

TIEILIIKENNEONNETTOMUUKSET-VÄGTRAFIKOLYCKOR-ROAD TRAFFIC ACCIDENTS  
1986

TAULUKKO 14 SIVU 13 - TABELL 14 SIDAN 13 - TABLE 14 PAGE 13  
ONNETTOMUUKSET SEKÄ NIISSÄ KUOLLEET JA LOUKKAANTUNEET LÄÄNEITTÄIN JA KUNNITTAIN  
OLYCKOR OCH DÄRVID DÖDADE OCH SKADADE PERSONER LÄNS- OCH KOMMUNVIS  
ACCIDENTS AND PERSONS KILLED OR INJURED BY PROVINCE AND MUNICIPALITY

LÄÄNI JA KUNTA LÄN OCH KOMMUN PROVINCE, MUNICIPALITY	ONNETTOMUUKSET-OLYCKOR-ACCIDENTS			UHKIT - OFFREN - VICTIMS			UHRIN TIENKÄYTTÄJÄRYHMÄ - OFFRETS TRAFIKANTGRUPP			
	KUOL. DÖDLIG FATAL	LOUKK. A.PERS. NON-	OMAISUUS- VAHJOHT. SKADA FATAL	YHTIENSÄ SUMMA TOTAL	KUOLLEET DÖDADE KILLED	LOUKK. SKADADE INJURED	YHTIENSÄ SUMMA TOTAL	JALAN- KULKIJA GÄNDE PEDEST-	ROAD USER GROUP OF VICTIM	H-AUTO MUU-AUTO ANNAN BIL OTHER GER CAR AUTO- MOBILE
KUHMALAHTI	-	-	4	4	-	-	-	-	-	-
KUOREVESI	2	1	4	7	3	4	7	-	-	6
KURU	1	2	7	10	1	2	3	1	-	1
KYLMÄKOSKI	1	5	32	38	1	12	13	-	1	12
KÄRKÖLÄ	-	11	27	38	-	14	14	-	-	12
LAMMI	1	15	48	64	1	18	19	1	3	11
LEMPÄÄLÄ	2	21	92	115	2	29	31	6	1	2
LOPPI	3	10	63	76	3	18	21	1	2	1
LUCPIOINEN	-	2	3	5	-	3	3	-	-	3
LÄNGELMÄKI	-	4	15	19	-	6	6	-	-	3
NASTOLA	1	22	36	59	2	25	27	1	5	3
PADASSJOKI	1	9	43	53	1	13	14	2	-	1
PIRKKALA-BIRKALA	-	4	19	23	-	6	6	1	-	2
PÄLKÄNE	-	6	20	26	-	8	8	1	1	-
RENKÜ	-	5	12	17	-	5	5	-	-	3
RUOVESI	1	14	47	62	1	17	18	1	1	2
SAHALAHTI	1	-	9	10	1	-	1	-	-	-
SOMERU	-	17	46	63	-	24	24	4	3	2
TAMMELA	1	13	62	76	1	15	16	-	2	13



TIELIIKENNEONNETTOMUUDET-VÄGTRAFIKOLYCKOR-ROAD TRAFFIC ACCIDENTS  
1986

TAULUKK 14 SIVU 15 - TABELL 14 SIDAN 15 - TABLE 14 PAGE 15  
ONNETTOMUUDET SEKÄ NIISSÄ KUOLLEET JA LOUKKAANTUNEET LÄÄNEITTÄIN JA KUNNITTAIN  
OLYCKOR OCH DÄRVID DÖDADE OCH SKADADE PERSONER LÄNS- OCH KMMUNVIS  
ACCIDENTS AND PERSONS KILLED OR INJURED BY PROVINCE AND MUNICIPALITY

LÄÄNI JA KUNTA LÄN OCH KOMMUN PROVINCE, MUNICIPALITY		ONNETTOMUUDET-OLYCKOR-ACCIDENTS		UHRIT - OFFREN - VICTIMS		UHRIN TIENKÄYTTÄJÄRYHMÄ - ROAD USER GROUP OF VICTIM		OFFRETS TRAFIKANTGRUPP					
		KUOL. JOHT. DÖDLIG UTGÅNG FATAL	LOUKK. VAH. JUHT A. PERS. SKADA NON- FATAL	YHTEENSÄ SUMMA TOTAL	KUOLLEET DÖDADE KILLED	LOUKK. SKADADE INJURED	SUMMA TOTAL	JALAN- KULKIJA GÄFNDE PEDEST- RIAN	POLKU- PYÖRÄ CYKEL CYCLE	M- PYÖRÄ MOTOR- CYKEL MOTOR CYCLE	H-AUTO PERSON- BIL PASSEN- GER CAR AUTO- MOBILE	MUU-AUTO ANNAN BIL OTHER	
JOUTSENG		1	19	73	93	2	27	2	6	4	1	14	2
LEMI		2	-	9	11	2	-	-	-	-	-	2	-
LUUMÄKI		3	7	39	49	3	10	1	1	-	-	9	2
MIEHIKKÄLÄ		-	1	4	5	-	1	-	-	-	-	1	-
NUIJAMAA		-	3	2	5	-	3	-	-	-	-	3	-
PARIKKALA		3	9	36	48	3	16	2	3	-	-	14	-
PYHTÄÄ-PYTTIS		2	15	32	49	2	19	-	-	-	1	18	2
RAUTJÄRVI		-	11	17	28	-	15	3	-	-	6	6	-
RUOKGLAHTI		1	17	38	56	1	29	1	2	1	2	19	5
SAARI		-	2	6	8	-	3	-	-	-	1	2	-
SAVITAIPALE		4	8	52	64	6	17	-	2	2	1	18	-
SUOMENNIEMI		1	-	8	9	1	-	-	-	-	-	1	-
TAIPALSAARI		1	2	16	19	1	3	-	-	-	1	3	-
UUKUNIEMI		-	-	2	2	-	-	-	-	-	-	-	-
VALKEALA		1	15	44	60	1	28	-	1	2	-	22	4
VEHKALAHTI-VECKELAX		1	16	66	83	1	23	1	3	4	3	11	2
VIROLAHTI		1	5	15	21	1	8	-	-	-	-	8	1
YLÄMAA		-	-	2	2	-	-	-	-	-	-	-	-

## TIELIIKENNEUNNETTOMUJDET-VÄGTRAFIKOLYCKOR-ROAD TRAFFIC ACCIDENTS

1986

TAULUKK 14 SIVU 16 - TABELL 14 SIDAN 16 - TABLE 14 PAGE 16  
 UNNETTOMUJDET SEKÄ NIISSÄ KUOLLEET JA LOUKKAANTUNEET LÄÄNEITTÄIN JA KUNNITTAIN  
 OLYCKOR OCH DÄRVID DÖDADE OCH SKADADE PERSONER LÄNS- OCH KMMUNVIS  
 ACCIDENTS AND PERSONS KILLED OR INJURED BY PROVINCE AND MUNICIPALITY

LÄÄNI JA KUNTA LÄN OCH KOMMUN PROVINCE, MUNICIPALITY	UNNETTOMUJDET-OLYCKOR-ACCIDENTS			UHRIT - OFFREN - VICTIMS			UHRIN TIENKÄYTTÄJÄRYHMÄ - OFFRETS TRAFIKANTGRUPP						
	KUJL. DÖDLIG FATAL	LOUKK. SKADA NON- FATAL	OMAISUUS- VAHJOHT. MED EGEN- DONSKADA MATERIAL DAMAGE	YHTEENSÄ SUMMA TOTAL	KUOLLEET DÖDADE KILLED	LOUKK. SKADADE INJURED	YHTEENSÄ SUMMA TOTAL	JALAN- KULKIJA GÄNDE PEDEST- RIAN	POLKU- PYÖRÄ CYKEL CYCLE	MOPED MOTOR- CYKEL MOTOR CYCLE	M-PYÖRÄ MOTOR- CYKEL MOTOR CYCLE	H-AUTO PERSON- BIL PASSEN- GER CAR	MUU-AUTO ANNAN BIL OTHER AUTO- MOBILE
MIKKELI-S:T MICHEL	3	60	391	454	3	75	78	13	22	2	6	29	5
HEINOLA	-	31	122	153	-	37	37	7	10	1	3	16	-
PIEKSAMÄKI	1	26	129	156	1	31	32	6	9	1	4	11	1
SAVOLINNA-NYSLOTTI	2	63	82	147	2	73	75	20	21	2	4	26	2
ANTTOLA	-	1	5	6	-	1	1	-	-	-	-	1	-
ENONKJOKI	-	5	6	11	-	7	7	1	2	-	-	4	-
HARTOLA	2	7	14	23	2	10	12	1	1	1	2	7	-
HAUKIVUORI	1	1	6	8	1	2	3	1	-	-	-	2	-
HEINGLAN MLK HEINOLA LK	1	34	113	148	1	50	51	2	4	1	1	40	3
HEINÄVESI	-	14	57	71	-	18	18	1	1	2	1	13	-
HIRVENSALMI	2	9	17	28	2	14	16	-	1	-	-	15	-
JURJINEN-JURGIS	2	8	42	52	2	12	14	2	1	2	-	8	-
JUVA	5	10	67	82	6	14	20	3	-	-	-	14	2
JÄPPIÄ	1	2	10	13	1	6	7	-	-	-	-	2	5
KANGASLAMPI	-	-	8	8	-	-	-	-	-	-	-	-	-
KANGASNIEMI	-	7	34	41	-	7	7	1	1	-	-	5	-
KERIMÄKI	2	18	37	57	3	30	33	4	2	2	1	20	4
MIKKELIN MLK S:T MICHELS LK	3	20	101	124	6	35	41	2	1	3	-	26	9
MÄNTYHARJU	1	18	77	96	1	26	27	2	1	2	-	19	3

TÄELIIKENNEGNETTOMUUDET - VÄGTRAFIKGLYCKOR - ROAD TRAFFIC ACCIDENTS  
1986

TAULUKK 14 SIVU 17 - TABELL 14 SIDAN 17 - TABLE 14 PAGE 17  
ONNETTOMUUDET SEKÄ NIISSÄ KUOLLEET JA LOUKKAANTUNEET LÄÄNEITTÄIN JA KUNNITTAIN  
OLYCKOR OCH DÄRVID DÖDADE OCH SKADADE PERSONER LÄNS- OCH KMMUNVIS  
ACCIDENTS AND PERSONS KILLED OR INJURED BY PROVINCE AND MUNICIPALITY

LÄÄNI JA KUNTA LÄN OCH KOMMUN PROVINCE/MUNICIPALITY	ONNETTOMUUDET - OLYCKOR - ACCIDENTS			UHRIT - OFFREN - VICTIMS			UHRIN TIENKÄYTTÄJÄRYHMÄ - OFFREIS TRAFIKANTGRUPP ROAD USER GROUP OF VICTIM						
	KUOL. DÖDLIG UTGÅNG FATAL	LOUKK. A-PERS. SKADA NON- FATAL	OMAIJUUS- VAH-JOHT MED EGEN- DOMSKADA MATERIAL DAMAGE	YHTEENSÄ SUMMA TOTAL	KUOLLEET DÖDADE KILLED	LOUKK. SKADADE INJURED	YHTEENSÄ SUMMA TOTAL	JALAN- KULKIJA PEDEST- RIAN	POLKU- PYÖRÄ CYKEL	MOPO MOPED MOTOR	M-PYÖRÄ MOTOR- CYKEL	H-AUTO PERSON- PASSEN- GER CAR	MUU-AUTO ANNAN BIL OTHER AUTO- MOBILE
PERTUNMAA	2	4	17	23	4	10	14	1	-	-	-	13	-
PIEKSAMÄEN MLK PIEKSAMÄKI LK	1	7	31	39	1	9	10	-	1	-	1	8	-
PUNKAHARJU	-	13	23	36	-	21	21	4	-	-	2	14	1
PUUMALA	1	7	15	23	1	9	10	-	1	-	-	7	2
RANTASALMI	-	8	6	14	-	10	10	1	1	-	1	7	-
KISTIINA	-	8	44	52	-	14	14	1	-	-	-	11	2
SAVONRANTA	-	2	7	9	-	3	3	1	-	-	-	2	-
SULKAVA	3	5	24	32	3	5	8	1	1	1	1	4	-
SYSMÄ	-	5	12	17	-	13	13	-	-	1	-	12	-
VIRTASALMI	-	1	-	1	-	1	1	-	-	1	-	-	-
POHJOIS-KARJALAN LÄÄNI NORRA KARELENS LÄN	2	68	463	533	2	72	74	16	31	-	5	21	1
JOENSUU	-	9	40	49	-	12	12	1	-	1	1	9	-
LIEKSA	1	29	78	108	1	48	49	3	2	2	4	36	1
NURMES	-	31	79	110	-	34	34	1	4	3	1	24	1
ENO	4	11	32	47	7	15	22	3	1	2	-	16	-
ILOMANTSI - ILMANTS	1	9	25	35	1	13	14	3	2	-	-	7	2
JUUKA	-	15	42	57	-	22	22	1	2	4	1	14	-





TIELIIKENNEUNNETTOMUODET-VÄGTRAFIKÖGLYCKOR-ROAD TRAFFIC ACCIDENTS  
1986

TAULUKK 14 SIVU 20 - TABELL 14 SIDAN 20 - TABLE 14 PAGE 20  
ONNETTOMUODET SEKÄ NIISSÄ KUOLLEET JA LOUKKAANTUNEET LÄÄNEITTÄIN JA KUNNITTAIN  
ÖLYCKOR OCH DÄRVID DÖDADE OCH SKADAGE PERSONER LÄNS- OCH KOMMUNVIS  
ACCIDENTS AND PERSONS KILLED OR INJURED BY PROVINCE AND MUNICIPALITY

LÄÄNI JA KUNTA LÄN OCH KOMMUN PROVINCE, MUNICIPALITY		UNNETTOMUODET-ÖLYCKOR-ACCIDENTS		UHRIT - OFFREN - VICTIMS		UHRIN TIENKÄYTTÄJÄRYHMÄ - OFFRETS TRAFIKANTGRUPP						
4	158	609	771	4	182	186	43	54	-	20	68	1
2	21	33	56	2	29	31	6	-	1	2	14	8
1	8	15	24	1	8	9	2	2	1	1	3	-
2	29	74	105	2	31	33	7	9	4	-	11	1
-	12	72	84	-	14	14	2	1	-	1	10	-
-	8	18	26	-	11	11	1	1	2	1	5	1
1	14	89	104	1	17	18	5	1	1	5	6	-
-	9	18	27	-	13	13	1	1	2	1	8	-
1	7	22	30	1	12	13	1	-	1	-	11	-
4	22	115	141	5	28	33	8	4	2	-	14	5
-	2	3	5	-	3	3	-	-	2	-	1	-
3	6	35	44	5	10	15	3	1	-	-	10	1
-	5	1	6	-	6	6	1	2	-	-	3	-
-	1	6	7	-	1	1	-	-	-	-	1	-
-	9	25	34	-	13	13	-	2	1	1	7	2
-	3	12	15	-	3	3	2	-	-	-	1	-
1	13	24	38	1	23	24	-	1	3	2	16	2
-	15	40	55	-	23	23	2	-	3	-	15	3
-	3	8	11	-	3	3	-	-	-	1	2	-
1	35	78	114	1	49	50	2	5	4	5	32	1
JÄMSÄ												
JÄMSÄNKÜSKI												
KEURUU												
SAARIJÄRVI												
SUDLAHTI												
ÄÄNEKÜSKI												
HANKASALMI												
JOUTSA												
JYVÄSKYLÄN MLK JYVÄSKYLÄ LK												
KANNONKÜSKI												
KARSTULA												
KINNULA												
KIVIJÄRVI												
KONGINKANGAS												
KONNEVESI												
KÖRPILAHTI												
KUHMUJINEN												
KYYJÄKVI												
LAUKAA												

TILASTOKESKUS-STATISTIKCENTRALEN-CENTRAL STATISTICAL OFFICE  
TILASTOKESKUS-STATISTIKCENTRALEN-CENTRAL STATISTICAL OFFICE  
1986

TAULUKKÖ 14 SIVU 21 - TABELL 14 SIDAN 21 - TABLE 14 PAGE 21  
ONNETTOMUUKSET SEKÄ NIISSÄ KUOLLEET JA LOUKKAANTUNEET LÄÄNEITTÄIN JA KUNNITTAIN  
OLYCKOR OCH DÄRVID DÖDADE OCH SKADADE PERSONER LÄNS- OCH KOMMUNVIS  
ACCIDENTS AND PERSONS KILLED OR INJURED BY PROVINCE AND MUNICIPALITY

LÄÄNI JA KUNTA LÄN OCH KOMMUN PROVINCE, MUNICIPALITY	ONNETTOMUUKSET-OLYCKOR-ACCIDENTS			UHRIT - GFFREN - VICTIMS			UHKIN TIENKÄYTTÄJÄRYHMÄ - OFFRETS TRAFIKANTGRUPP									
	KUOL. JUHT. DÖDLIG A.PERS. UTGÅNG SKADA FATAL NON- FATAL FATAL DAMAGE	OMAISUUS- VAH.JOHT MED EGEN- DGM SKADA MATERIAL DAMAGE	YHTEENSÄ SUMMA TOTAL	KUOLLEET DÖDADE KILLED	LOUKK. SKADADE INJURED	YHTEENSÄ SUMMA TOTAL	JALAN- POLKU- MOTOR- CYKEL PEDEST- CYCLE	MOPO MOTOR- CYKEL PASSEN- GER	MOPO MOTOR- CYKEL PASSEN- GER	H-AUTO PERSON- BIL OTHER AUTO- MOBILE	MOTOR- BIL OTHER CAR	PERSON- BIL OTHER CAR	MOTOR- CYKEL PASSEN- GER	MOTOR- CYKEL PASSEN- GER	MOTOR- CYKEL PASSEN- GER	MOTOR- CYKEL PASSEN- GER
LEIKONMÄKI	-	11	22	-	21	21	-	-	1	1	17	2				
LUHANKA	-	1	1	-	-	-	-	-	-	-	-	-	-	-	-	-
MULTIA	1	8	11	1	2	3	-	-	-	-	3	-	-	-	-	-
MJURAME	-	6	42	-	6	6	1	-	-	2	3	-	-	-	-	-
PETÄJÄVESI	1	6	32	1	11	12	2	-	1	-	9	-	-	-	-	-
PIHTIPUDAS	1	8	45	1	10	11	1	-	1	-	5	3	-	-	-	-
PYLKÖNMÄKI	-	3	12	-	3	3	1	1	-	1	-	-	-	-	-	-
SUMIAINEN	-	1	4	-	2	2	-	-	-	2	-	-	-	-	-	-
SÄYNÄTSALO	-	1	9	-	1	1	-	-	-	-	1	-	-	-	-	-
TOIVAKKA	-	7	18	-	8	8	-	1	1	-	6	-	-	-	-	-
JURAINEN	-	4	25	-	5	5	-	-	1	-	4	-	-	-	-	-
VIITASAARI	-	17	85	-	25	25	2	3	1	1	13	5	-	-	-	-
VAASAN LÄÄNI - VASA LÄN	4	105	481	5	121	126	32	29	15	5	43	2				
VAASA-VASA	2	13	20	2	18	20	1	2	1	1	10	3				
ALAJÄRVI	1	16	47	1	22	23	2	3	3	1	11	3				
KANNUS	2	5	21	2	8	10	1	2	1	-	2	4				
KASKINEN-KASKÖ	-	-	3	-	-	-	-	-	-	-	-	-	-	-	-	-
KAUHAVA	1	12	39	1	12	13	1	6	-	1	5	-				

TIEELIIKENNEONNETTUMUUKUDET - VÄGTRAFIKOLYCKOR - ROAD TRAFFIC ACCIDENTS  
1986

TAULUKK 14 SIVU 22 - TABELL 14 SIDAN 22 - TABLE 14 PAGE 22  
ONNETTUMUUKUDET SEKÄ NIISSÄ KUOLLEET JA LOUKKAANTUNEET LÄÄNEITTÄIN JA KUNNITTAIN  
OLYCKOR OCH DÄRVID DÖDADE OCH SKADADE PERSONER LÄNS- OCH KMMUNVIS  
ACCIDENTS AND PERSONS KILLED OR INJURED BY PROVINCE AND MUNICIPALITY

		ONNETTUMUUKUDET - OLYCKOR - ACCIDENTS				UHRIT - OFFREN - VICTIMS				UHRIN TIENKÄYTTÄJÄRYHMÄ - OFFRETS TRAFIKANTGRUPP					
		KUUL. LOUKK. OMAISUUS- YHTEENSÄ KUOLLEET LOUKK. YHTEENSÄ		JALAN- POLKU- MOPO M-PYÖRÄ H-AUTO MUU-AUTO		JALAN- POLKU- MOPO M-PYÖRÄ H-AUTO MUU-AUTO		KULKIJA PYÖRÄ MOPEO MOTOR- PERSON- ANNAN		GÄNDE CYKEL BIL BIL		PEDEST- CYKLE PASSEN- OTHER		RIAN GER CAR AUTO- MOBILE	
		LOUKK. JOHT. VÄG. JOHT. SUMMA DÖDADE SKADADE	YHTEENSÄ SUMMA TOTAL KILLED INJURED	YHTEENSÄ SUMMA TOTAL KILLED INJURED	YHTEENSÄ SUMMA TOTAL KILLED INJURED	YHTEENSÄ SUMMA TOTAL KILLED INJURED	YHTEENSÄ SUMMA TOTAL KILLED INJURED	YHTEENSÄ SUMMA TOTAL KILLED INJURED	YHTEENSÄ SUMMA TOTAL KILLED INJURED	YHTEENSÄ SUMMA TOTAL KILLED INJURED	YHTEENSÄ SUMMA TOTAL KILLED INJURED	YHTEENSÄ SUMMA TOTAL KILLED INJURED	YHTEENSÄ SUMMA TOTAL KILLED INJURED	YHTEENSÄ SUMMA TOTAL KILLED INJURED	YHTEENSÄ SUMMA TOTAL KILLED INJURED
LÄÄNI JA KUNTA LÄN OCH KMMUN PROVINCE, MUNICIPALITY	NON- FATAL DAMAGE	48	339	387	55	55	55	55	55	55	55	55	55	55	55
KUKKOLA-KARLEBY	-	48	339	387	-	55	55	55	55	55	55	55	55	55	55
KRISTINANKALFUNKI KRISTINESTAD	4	14	31	49	4	20	24	24	24	24	24	24	24	24	24
KURIKKA	2	24	58	84	2	28	30	30	30	30	30	30	30	30	30
LAPUA-LAPPO	4	27	59	90	4	38	42	42	42	42	42	42	42	42	42
PIETARSAARI-JAKOBSTAD	3	29	87	119	3	35	38	38	38	38	38	38	38	38	38
SEINÄJOKI	4	76	230	310	4	103	107	107	107	107	107	107	107	107	107
UUSIKAARLEPY NYKARLEBY	1	8	42	51	1	12	13	13	13	13	13	13	13	13	13
ÄHTÄRI-ETSERI	-	2	26	28	-	3	3	3	3	3	3	3	3	3	3
ALAHÄRMÄ	1	15	19	35	1	18	19	19	19	19	19	19	19	19	19
EVIJÄRVI	-	2	13	15	-	2	2	2	2	2	2	2	2	2	2
HALSUA	-	1	-	1	-	2	2	2	2	2	2	2	2	2	2
HIMANKA	-	2	1	3	-	2	2	2	2	2	2	2	2	2	2
ILMAJOKI	-	47	43	90	-	69	69	69	69	69	69	69	69	69	69
ISJUKI-STORÄ	-	4	19	23	-	6	6	6	6	6	6	6	6	6	6
ISOKYRÖ-STURKYRO	-	6	17	23	-	8	8	8	8	8	8	8	8	8	8
JALASJÄRVI	1	25	37	63	1	30	31	31	31	31	31	31	31	31	31
JUKVA	-	5	10	15	-	6	6	6	6	6	6	6	6	6	6
KARJUKI-BÖTCM	-	1	6	7	-	1	1	1	1	1	1	1	1	1	1

TIELIKENNELNNETTOMUJDET-VÄGTRAFIKULYCKOR-ROAD TRAFFIC ACCIDENTS  
1986

TAULUKKU 14 SIVU 23 - TABELL 14 SIDAN 23 - TABLE 14 PAGE 23  
ONNETTOMUJDET SEKÄ NIISSÄ KUOLLEET JA LOUKKAANTUNEET LÄÄNEITTÄIN JA KUNNITTAIN  
OLYCKOR OCH DÄRVID DÖDADE OCH SKADADE PERSONER LÄNS- OCH KOMMUNVIS  
ACCIDENTS AND PERSONS KILLED OR INJURED BY PROVINCE AND MUNICIPALITY

LÄÄNI JA KUNTA LÄN OCH KOMMUN PROVINCE, MUNICIPALITY	ONNETTOMUJDET-OLYCKOR-ACCIDENTS			UHRIT - OFFREN - VICTIMS			UHRIN TIENKÄYTTÄJÄRYHMÄ - OFFRETS TRAFIKANTGRUPP						
	KUOL. JUHT. DÖDLIG UTGÅNG FATAL NON- FATAL	LOUKK. VAHJUHT A-PERS. SKADA NON- FATAL	YHTEENSÄ SUMMA TOTAL DUMSKADA MATERIAL DAMAGE	KUOLLEET DÖDADE KILLED	LOUKK. SKADADE INJURED	YHTEENSÄ SUMMA TOTAL	ROAD USER GROUP OF VICTIM	JALAN- POLKKU- MOPED	MOTOR- CYKEL MOTOR CYCLE	H-AUTO PERSON- ANNAN BIL OTHER PASSEN- GER CAR AUTO- MOBILE			
KAUHAJOKI	2	34	80	116	3	42	45	5	8	3	-	25	2
KAUSTINEN-KAUSTBY	2	9	17	28	2	14	16	-	-	-	-	15	1
KORSNÄS	-	4	4	8	-	4	4	-	2	-	-	2	-
KORTESJÄRVI	-	-	3	3	-	-	-	-	-	-	-	-	-
KRUUNUPYY-KRÖNBY	-	3	19	22	-	6	6	-	1	-	-	5	-
KUORTANE	-	7	11	18	-	12	12	-	1	1	2	8	-
KÄLVIA-KELVIA	-	4	31	35	-	4	4	1	-	-	-	3	-
LAIHIA-LAIHELA	2	12	30	44	2	15	17	2	4	1	-	10	-
LAPPAJÄRVI	2	12	17	31	2	18	20	1	2	2	-	12	3
LEHTIMÄKI	-	3	7	10	-	5	5	-	-	-	-	5	-
LESTIJÄRVI	-	-	2	2	-	-	-	-	-	-	-	-	-
LUHTAJÄ-LCCHTEA	1	3	14	18	1	3	4	1	1	-	-	2	-
LUUTIC-LARSMO	-	3	6	9	-	3	3	-	3	-	-	-	-
MAALAHTI-MALAX	2	10	16	28	2	18	20	-	-	2	1	8	9
MAKSAMAA-MAXMO	-	2	4	6	-	2	2	-	-	-	-	-	2
MUSTASAARI-KERSHOLM	-	21	54	75	-	25	25	2	2	2	2	17	-
NURMO	1	22	35	58	1	28	29	2	3	-	2	20	2
NÄRPIÖ-NÄRPES	4	13	52	69	4	26	30	2	-	1	-	24	3
URAVAINEN-ORAVAIS	-	4	9	13	-	5	5	-	1	-	1	3	-

TIELIITIKENNEUNNETTOMUUDET-VÄGTRAFIKOLYCKOR-ROAD TRAFFIC ACCIDENTS  
1986

TAULUKKÖ 14 SIVU 24 - TABELL 14 SIDAN 24 - TABLE 14 PAGE 24  
 ONNETTOMUUDET SEKÄ NIISSÄ KUOLLEET JA LOUKKAANTUNEET LÄÄNEITTÄIN JA KUNNITTAIN  
 OLYCKOR OCH DÄRVID DÖDADE OCH SKADADE PERSONER LÄNS- OCH KOMMUNVIS  
 ACCIDENTS AND PERSONS KILLED OR INJURED BY PROVINCE AND MUNICIPALITY

LÄÄNI JA KUNTA LÄN OCH KOMMUN PROVINCE, MUNICIPALITY	ONNETTOMUUDET-OLYCKOR-ACCIDENTS			UHRIT - OFFREN - VICTIMS			UHRIN TIENKÄYTTÄJÄRYHMÄ - OFFRETS TRAFIKANTGRUPP					
	KUOL. JÖHT. DÖDLIG UTGÅNG FATAL	LOUKK. JOHT. A.PERS. SKADA NON- FATAL	OMAISSUUS- VAH. JOHT. MED EGEN- DÖMSKADA MATERIAL DAMAGE	YHTEENSÄ SUMMA TOTAL	KUOLLEET DÖDADE KILLED	LOUKK. SKADADE INJURED	YHTEENSÄ SUMMA TOTAL	JALAN- KULKIJA GÄENDE PEDEST- RIAN	POLKIJ- PYÖRÄ CYKEL CYCLE	MOPED MOTOR- CYKEL MOTOR CYCLE	H-AUTO PERSON- BIL PASSEN- GER CAR AUTO- MOBILE	
PERHG	-	5	6	11	-	7	7	1	1	-	4	-
PEKÄSEINÄJOKI	-	10	17	27	-	11	11	-	1	1	7	1
PIETARSAAREN, MLK PEDERSÖRE	2	11	25	38	2	18	20	1	1	3	11	3
SOINI	-	5	12	17	-	7	7	-	-	2	4	1
TEUVA-ÖSTERMARK	-	8	32	40	-	11	11	-	1	1	8	1
TUHULAMPI	-	2	-	2	-	4	4	-	-	-	4	-
TÖYSÄ	1	4	17	22	1	6	7	1	1	-	4	-
ULLAVA	-	2	3	5	-	2	2	-	1	-	1	-
VETÉLI-VETIL	-	3	7	10	-	3	3	-	1	-	2	-
VÄMPPELI	2	3	7	12	2	4	6	-	1	-	4	-
VÄHÄKYRÖ-LILLKYRO	-	3	7	10	-	3	3	-	1	-	1	-
VÖYRI-VÖRÄ	-	9	20	29	-	12	12	2	1	1	8	-
YLHÄRMÄ	1	8	3	12	1	12	13	-	4	1	7	-
YLISIARO	-	12	22	34	-	12	12	1	2	4	4	-
OULUN LÄÄNI ULEABURGS LÄN	7	189	647	843	7	229	236	44	71	11	98	5
HAAPAJÄRKVI	1	11	47	59	1	13	14	1	1	3	8	-
KAJAANI-KAJANA	2	69	157	228	2	85	87	25	19	5	29	-

TIELIIKENNEUNNETTOMUUKUDET-VÄGTRAFIKOLYCKOR-RUAD TRAFFIC ACCIDENTS  
1986

TAULUKKU 14 SIVU 25 - IABELL 14 SIDAN 25 - TABLE 14 PAGE 25  
UNNETTOMUUKUDET SEKÄ NIISSÄ KUOLLEET JA LOUKKAANTUNEET LÄÄNEITTÄIN JA KUNNITTAIN  
OLYCKOR OCH DÄRVID DÖDADE OCH SKADADE PERSONER LÄNS- OCH KOMMUNVIS  
ACCIDENTS AND PERSONS KILLED OR INJURED BY PROVINCE AND MUNICIPALITY

LÄÄNI JA KUNTA LÄN OCH KMMUN PROVINCE, MUNICIPALITY	GNNETOMUUKUDET-OLYCKOR-ACCIDENTS			UHRIT - OFFREN - VICTIMS			UHRIN TIENKÄYTTÄJÄRYHMÄ - OFFRETS TRAFIKANTGRUPP					
	KUOL. JUH. DÖDLIG UTGÅNG FATAL NON- FATAL	LOUKK. JUHT. A-PERS. SKADA DUMSKADA MATERIAL DAMAGE	YHTEENSÄ SUMMA TOTAL	KUOLLEET DÖDADE KILLED	SKADAE INJURED	SUMMA TOTAL	JALAN- KULKIJA GAENDE PEDEST- RIAN	POLKU- PYÖRÄ CYKEL CYCLE	MOPO MOPED	M-PYÖRÄ MOTOR- CYKEL MOTOR CYCLE	H-AUTO PERSON- BIL PASSEN- GER CAR	MUU-AUTO ANNAN BIL OTHER AUTO- MOBILE
KUHMO	2	28	42	72	2	36	9	7	2	-	19	-
OULAINEN	2	5	20	27	2	7	1	2	1	1	4	-
RAAHÄ-BRAHESTAD	1	39	131	171	1	54	4	11	13	2	20	5
YLVIESKA	2	26	60	88	2	47	4	12	8	1	22	2
ALAVIESKA	-	2	8	10	-	2	-	-	-	-	2	-
HAAPAVESI	-	13	27	40	-	14	1	3	1	2	7	-
HAILUUTG-KARLÖ	-	3	2	5	-	3	1	1	-	-	1	-
HAUKIPUDAS	1	22	76	99	1	27	1	4	2	-	20	-
HYRYSALMI	-	2	19	21	-	2	1	1	-	-	-	-
II	1	7	49	57	1	8	1	3	1	-	4	-
KALAJÖKI	1	7	43	51	1	11	-	3	-	-	9	-
KEMPELE	1	14	32	47	1	14	-	4	3	1	7	-
KESTILÄ	-	1	9	10	-	1	-	-	1	-	-	-
KIIMINKI	1	7	28	36	1	7	2	2	1	-	3	-
KUIVANIEMI	-	10	34	44	-	11	-	3	-	-	4	4
KUUSAMO	2	18	341	361	2	19	5	6	2	1	6	-
KÄRSÄMÄKI	1	5	16	22	1	7	-	-	-	-	8	-
LIMINKA-LIMINGO	2	13	47	62	3	18	2	1	2	1	15	-
LUMIJUKI	-	1	2	3	-	1	1	-	-	-	-	-

TIELIIKENNEONNETTOMUJDET--VÄGTRAFIKOLYCKOR--ROAD TRAFFIC ACCIDENTS  
1986

TAULUKK 14 SIVU 26 - TABELL 14 SIDAN 26 - TABLE 14 PAGE 26  
ONNETTOMUJDET SEKÄ NIISSÄ KUOLLEET JA LOUKKAANTUNEET LÄÄNEITTÄIN JA KUNNITTAIN  
ULYCKOR OCH DÄRVID DÖDADE OCH SKADADE PERSONER LÄNS- OCH KOMMUNVIS  
ACCIDENTS AND PERSONS KILLED OR INJURED BY PROVINCE AND MUNICIPALITY

LÄÄNI JA KUNTA LÄN OCH KOMMUN PROVINCE, MUNICIPALITY	ONNETTOMUJDET--OLYCKOR--ACCIDENTS				UHRIT - OFFREN - VICTIMS		UHRIN TIENKÄYTTÄJÄRYHMÄ - OFFRETS TRAFIKANTGRUPP													
	KUOL. JÜHT. DÖDLIG LTGÅNG FATAL	LOUKK. VAH. JOHT. MED EGEN- SKADA NON- FATAL	YHTEENSÄ SUMMA TOTAL	OMAISUUS- VAH. JOHT. MED EGEN- DÖDADE DÖDADE KILLED	KUOLLEET SKADADE INJURED	YHTEENSÄ SUMMA TOTAL	JALAN- KULKIJA GÄNDE PEDEST- RIAN	POLKU- PYÖRÄ CYKEL CYCLE	MOPED MOTOR- CYKEL MOTOR	M-PYÖRÄ H-AUTO PERSON- ANNAN BIL PASSEN- OTHER GER CAR AUTO- MOBILE										
MERIJÄRVI	-	-	3	3	-	-	-	-	-	-	-	-	-	-	-	-	-	-	-	-
MUHOS	2	11	34	47	2	18	20	-	5	1	-	-	-	-	14	-	-	-	-	-
NIVALA	1	20	46	67	1	36	37	1	6	1	-	-	-	-	21	-	-	-	-	-
OULUNSALO	2	5	11	18	2	6	8	1	-	4	1	1	1	-	1	-	-	-	-	-
PALTAMO	2	5	18	25	2	7	9	-	1	3	-	-	-	-	4	-	-	-	-	-
PATTIJOKI	-	8	27	35	-	12	12	-	1	1	1	1	1	-	8	1	1	1	1	1
PIIPPOLA	-	2	8	10	-	2	2	-	-	-	-	-	-	-	2	-	-	-	-	-
PUDASJÄRVI	5	24	88	117	5	32	37	6	5	-	-	-	-	-	24	2	-	-	-	-
PULKKILA	-	8	24	32	-	16	16	1	-	-	-	4	-	-	11	-	-	-	-	-
PUOLANKA	-	8	34	42	-	12	12	2	-	1	-	-	-	-	8	1	-	-	-	-
PYHÄJOKI	-	5	26	31	-	7	7	-	1	1	-	-	-	-	5	-	-	-	-	-
PYHÄJÄRVI	1	12	77	90	1	15	16	2	2	-	3	3	3	6	3	3	3	3	3	3
PYHÄNTÄ	-	2	7	9	-	2	2	-	-	1	-	-	-	-	1	-	-	-	-	-
RANTSILA	-	4	11	15	-	4	4	-	2	-	-	-	-	-	2	-	-	-	-	-
REISJÄRVI	-	2	10	12	-	2	2	-	-	-	-	-	-	-	2	-	-	-	-	-
RISTIJÄRVI	1	2	5	8	5	3	8	-	2	-	-	-	-	-	6	-	-	-	-	-
RUUKKI	-	12	26	38	-	13	13	-	2	1	1	1	1	7	2	2	2	2	2	2
SIEVI	2	1	13	16	2	1	3	1	-	-	-	-	-	-	2	-	-	-	-	-
SIIKAJOKI	-	1	8	9	-	1	1	-	-	1	-	-	-	-	-	-	-	-	-	-

TIELIIKENNEONNETTOMUJDET-VÄGTRAFIKGLYCKOR-ROAD TRAFFIC ACCIDENTS  
1986

TAULUKK 14 SIVU 27 - TABELL 14 SIDAN 27 - TABLE 14 PAGE 27  
ONNETTOMUJDET SEKÄ NIISSÄ KUOLLEET JA LUKKAANTUNEET LÄÄNEITTÄIN JA KUNNITTAIN  
ÖLYCKOR OCH DÄRVID DÖDADE OCH SKADADE PERSONER LANS- OCH KOMMUNVIS  
ACCIDENTS AND PERSONS KILLED OR INJURED BY PROVINCE AND MUNICIPALITY

LÄÄNI JA KUNTA LÄN OCH KOMMUN PROVINCE, MUNICIPALITY	ONNETTOMUJDET-ÖLYCKOR-ACCIDENTS		UHRIT - OFFREN - VICTIMS		UHKIN TIENKÄYTTÄJÄRYHMÄ - OFFRETS TRAFIKANTGRUPP		ROAD USER GROUP OF VICTIM	
	FATAL NON- FATAL	SKADA DUMSKADA MATERIAL DAMAGE	SUMMA TOTAL	KILLED INJURED	JALAN- KULKIJA GAENDE PEDEST- RIAN	MOPU MOPED	M-PYÖRÄ MOTOR- CYKEL	H-AUTO PERSON- BIL

SOTKAMO	-	27	72	99	-	33	33	8	1	1	-	-	20	-	3
SUOMUSSALMI	-	16	37	53	-	21	21	4	-	2	-	-	13	-	1
VAALA	1	8	22	31	1	17	18	1	-	-	1	-	13	-	1
TAIVALKOSKI	3	6	134	143	3	7	10	-	-	2	-	-	7	-	1
TEMMES	-	-	2	2	-	-	-	-	-	-	-	-	-	-	-
TYRNÄVÄ	-	2	9	11	-	2	2	-	-	-	-	-	2	-	-
UTAJÄRVI	-	6	17	23	-	6	6	-	3	-	-	-	3	-	-
VIHANTI	1	1	6	8	1	3	4	-	-	1	-	-	3	-	-
VUOLIJOKI	1	2	5	8	1	5	6	-	-	-	2	-	3	-	1
YLI-II	1	1	17	19	1	1	2	-	1	-	-	-	-	-	-
YLIKIIHINKI	1	4	18	23	1	7	8	1	-	-	-	-	7	-	-
LAPIN LÄÄNI LAPPLANDS LÄN															
RUVANIEMI	3	73	157	233	3	80	83	24	22	4	4	4	29	-	-
KEMI	2	66	176	244	2	75	77	18	23	1	8	8	27	-	-
KEMIJÄRVI	3	8	48	59	3	12	15	3	2	1	2	2	7	-	-
TORNIC-TORNEÅ	3	32	63	98	3	53	56	5	9	-	4	4	36	-	2
ENDONTEKIÖ-ENCNTEKIS	-	-	3	3	-	-	-	-	-	-	-	-	-	-	-
INARI-ENARE	-	7	30	37	-	10	10	1	1	1	-	-	4	-	3
KEMINMAA	2	16	45	63	2	21	23	2	5	1	-	-	14	-	-

TIELIKKENNÖNNETTUJUUDET - VÄGTRAFIKLYCKOR - ROAD TRAFFIC ACCIDENTS  
1986

TAULUKKO 14 SIVU 28 - TABELL 14 SIDAN 28 - TABLE 14 PAGE 28  
ONNETTUJUUDET SEKÄ NIISSÄ KUOLLEET JA LOUKKAANTUNEET LÄÄNEITÄIN JA KUNNITTAIN  
ULYCKOR OCH DÄRVID DÖDADE OCH SKADADE PERSONER LÄNS- OCH KOMMUNVIS  
ACCIDENTS AND PERSONS KILLED OR INJURED BY PROVINCE AND MUNICIPALITY

LÄÄNI JA KUNTA LÄN OCH KOMMUN PROVINCE/MUNICIPALITY	ONNETTUJUUDET - GLYCKOR - ACCIDENTS			UHRIT - OFFREN - VICTIMS			UHRIN TIENKÄYTTÄJÄRYHMÄ - OFFRETS TRAFIKANTIGRUPP ROAD USER GROUP OF VICTIM					
	KUOL. DÖDLIG UTGÅNG FATAL	LOUKK. A.PERS. SKADA NON- FATAL	OMAISJUUS- VAR-JOHT MED EGEN- DOMSKADA MATERIAL DAMAGE	YHTEENSÄ DÖDADE KILLED TOTAL	LOUKK. SKADADE INJURED TOTAL	YHTEENSÄ SUMMA TOTAL	JALAN- KULKIJA GÄNDE PEDEST- RIAN	POLKU- PYÖRÄ CYKEL CYCLE	MOPO MOTOR- CYKEL MOTOR CYCLE	H-AUTO PERSON- BIL PASSEN- GER CAR AUTO- MOBILE		
KITTILÄ	1	6	19	26	1	7	8	1	1	-	5	2
KOLARI	2	7	16	25	3	10	13	1	1	1	9	-
MUONIO	2	9	11	22	2	11	13	1	3	-	8	1
PELKSENNIEMI	-	4	8	12	-	4	4	-	1	-	2	1
POSTU	-	1	16	17	-	1	1	-	-	-	1	-
RANUA	1	3	46	50	1	3	4	2	-	-	2	-
ROVANJEMEN MLK ROVANIEMI LK	4	16	27	47	7	26	33	5	3	1	21	3
SALLA	-	2	11	13	-	4	4	1	-	-	3	-
SAVUKUSKI	1	2	7	10	1	2	3	1	-	-	2	-
SIMO	-	8	24	32	-	12	12	1	1	1	9	-
SUDANKYLÄ	-	14	37	51	-	32	32	1	3	1	26	1
TERVOLA	-	10	31	41	-	14	14	-	-	1	11	1
PELLO	1	10	95	106	1	15	16	1	-	2	12	-
UTSJOKI	-	3	6	9	-	5	5	-	-	-	3	2
YLIITRNIÖ-ÖVERTORNEÅ	2	19	116	137	2	24	26	2	6	1	13	4

TIELIIKENNEONNETTOMUUKSET - VÄGTRAFIKOLYCKOR - ROAD TRAFFIC ACCIDENTS  
1986

TAULUKKO 15 - TABELL 15 - TABLE 15  
ONNETTOMUUKSET SEKÄ NIISSÄ KUOLLEET JA LOUKKAANTUNEET ONNETTOMUUSTYYPIN MUKAAN  
OLYCKOR OCH DÄRVID DÖDADE OCH SKADADE PERSONER EFTER OLYCKSTYP  
ACCIDENTS AND PERSONS KILLED OR INJURED BY TYPE OF ACCIDENT

ONNETTOMUUSTYYPPI OLYCKSTYP TYPE OF ACCIDENT	ONNETTOMUUKSET - OLYCKOR - ACCIDENTS				UHRIT - OFFREN - VICTIMS			
	KUOLEMAAN JOHT.-DÖD- LIG UTGÅNG FATAL	LOUKKAANTUMISEEN JOHT.-ANNAN PERSONSKADA NON-FATAL INJURY	OMAISUUSVAHIN- KÖÖN JOHT.-MED EGENDOMSSKADA MATERIAL DAMAGE	YHTEENSÄ SUMMA TOTAL	YHTEENSÄ SUMMA TOTAL	NIISTÄ ALKO- HOLITAPAIKSET ALKOHOLFALL ALCOHOL CASES	KUOLLEET DÖDADE KILLED	LOUKKAAN- TUNEET SKADADE INJURED
YKSITTÄISONNETTOMUUS-SINGELOLYCKA	128	1753	5638	7519	1959	138	2492	2630
SINGLE ACCIDENT								
OHITUSONN. AJO SUORAAN-OMKÖRNING, EJ AVSVÄNG - OVERTAKING, DIRECT	19	205	1854	2078	103	23	305	328
OHITUSONN. AJO KÄÄNTYEN-OMKÖRNING, AVSVÄNG - OVERTAKING, TURN	23	313	1140	1476	49	23	372	395
PERÄNAJO, AJO SUORAAN-UPPHINNANDE EJ AVSV-REAR END COLLISION, DIRECT	11	456	3334	3801	299	13	616	629
PERÄNAJO, AJO KÄÄNTYEN-UPPHINNANDE AVSVÄNG-REAR END COLLISION, TURN	3	105	651	759	38	3	156	159
KOHTAAMISONN. AJO SUORAAN-MÖTE, EJ AVSVÄNG-MEETING ACCIDENT, DIRECT	85	537	1689	2311	184	126	1023	1149
KOHTAAMISONN. AJO KÄÄNTYEN-MÖTE, AVSVÄNG - MEETING ACCIDENT, TURN	10	394	1211	1615	61	11	542	553
RISTEÄMISONN. AJO SUORAAN-KORSVÄG, EJ AVSV-CROSSING ACCIDENT, DIRECT	48	1187	3491	4726	200	51	1642	1693
RISTEÄMISONN. AJO KÄÄNTYEN-KORSVÄG AVSVÄNG - CROSSING ACCIDENT, TURN	27	608	2824	3459	154	29	773	802
POLKUPYÖRÄÖNN. PYÖRÄTIEN RIST:SSÄ- CYKELÖVERFART-CYCLE CROSSING ACC.	15	502	248	765	39	15	507	522
JALANKULKUONN. SUOJATIELLÄ-GÄENDE PÅ SKYDDSV-PEDESTRIAN ON PED.CROS STÄDES - PEDESTRIAN, OTHER PLACE	39	663	118	820	64	39	702	741
JALANKULKUONN. MUUALLA-GÄENDE ANN ELÄINONNETTOMUUS-DJUROLYCKA	82	651	153	886	146	82	691	773
ANIMAL ACCIDENT	6	156	3450	3612	5	7	216	223
TÖRMÄYS PYSÄK.AJON:OON-KOLLIS. MED PARK.FORD.-COLLIS.WITH PARKED VEH	2	96	1073	1171	184	3	125	128
PERUUTUSONNETTOMUUS-BACKNING REVERSING ACCIDENT	5	64	1687	1756	196	5	67	72
TASORISTEYSONN.-PLANKORSNINGSOLYCK RAILWAY LEVEL CROSSING ACCIDENT	11	22	78	111	2	16	25	41
MUU ONNETTOMUUS-ANNAN OLYCKA OTHER ACCIDENT	28	454	4305	4787	279	28	508	536
YHTEENSÄ - SUMMA - TOTAL	542	8166	32944	41652	3962	612	10762	11374

LIITE 1.

TILASTOKESKUKSEN TIELIIKENNEONNETTOMUUSTILASTOSSA SOVELLETTAVAT KÄSITTEET JA MÄÄRITELMÄT

Tieliikenneonnettomuus

Tieliikenneonnettomuus on omaisuusvahinkoon ja/tai henkilövahinkoon johtanut kulkuneuvon liikumisesta johtunut tapahtuma, joka on sattunut tieliikennelain mukaan yleiselle liikenteelle tarkoitettulla tai yleisesti liikenteeseen käytetyllä alueella ja jossa on osallisena ainakin yksi liikkuva kulkuneuvo. (Kulkuneuvolla tarkoitetaan lais- sa määriteltyjen ajoneuvojen lisäksi mm. raitio- vaunua ja junaa (tasoristeysonnettomuudet).

Tieliikenneonnettomuuteen osallinen

a) liikenneyksikkö

- kulkuneuvo, joka törmää toiseen kulkuneu- voon, jalankulkijaan, eläimeen tai johon- kin esteeseen
- kulkuneuvo, jossa joku kuolee tai louk- kaantuu onnettomuuden seurauksena
- jalankulkija, joka kuolee tai loukkaantuu onnettomuuden seurauksena
- kulkuneuvo, jalankulkija tai eläin, joka vaikuttaa onnettomuuden syntymiseen

b) henkilö

- kuljettaja, matkustaja ja jalankulkija, joka kuolee tai loukkaantuu onnettomuuden seurauksena
- onnettomuuteen osallisen kulkuneuvon va- hingoittumaton kuljettaja

Tieliikenneonnettomuudessa kuollut

Tieliikenneonnettomuudessa kuolleeksi katsotaan henkilö, joka on kuollut onnettomuuden seurauksena 30 vuorokauden kuluessa onnettomuudesta.

Tieliikenneonnettomuudessa loukkaantunut

Tieliikenneonnettomuudessa loukkaantuneeksi katsotaan henkilö, joka ei ole kuollut, mutta on saanut onnettomuudessa vammoja, jotka vaativat hoitoa (tai tarkkailua) sairaalassa, hoitoa kotona (sairausloma) tai operatiivista hoitoa (esim. tikkejä). Mustelmia, naarmuja tms., joista ei aiheudu edellä mainittuja hoitotoimenpiteitä, ei katsota loukkaantumiseksi.

BILAGA 1.

DE BEGREPP OCH DEFINITIONER SOM TILLÄMPAS I STA- TISTIKCENTRALENS STATISTIK ÖVER VÄGTRAFIKOLYCKOR

Vägtrafikolycka

En vägtrafikolycka är en händelse, där minst ett fordon i rörelse deltagit och som medfört per- sonskada och/eller egendomsskada och som skett på enligt lagen om vägtrafik avsedd väg för allmän trafik eller allmänt i trafik använda vägar eller områden. (Termen 'fordon' omfattar även spårvagnar och tåg (i plankorsningsolyckor)).

Delaktigt i vägtrafikolycka

a) trafikelement

- fordon som kör på annat fordon, gående, djur eller på något hinder
- fordon, i vilket någon dödas eller skadas som följd av olycka
- gående som dödas eller skadas som följd av olycka
- fordon, gående eller djur som förorsakar en olycka

b) person

- förare, passagerare och gående, som avli- dit eller erhållit skador vid vägtrafik- olycka
- oskadad förare av delaktigt fordon i vägtrafikolycka

Dödad vid vägtrafikolycka

En person, som inom 30 dygn efter vägtrafik- olyckan avlidit som följd av olyckan räknas som dödad vid vägtrafikolycka.

Skadad vid vägtrafikolycka

En person, som inte dödas, men som vid olyckan erhållit skador som fordrar vård (eller observati- on) på sjukhus, vård hemma (sjukledighet) eller operativ vård (t.ex. stygn). Blåmärken, skrämor osv., som inte förorsakar ovannämnda vårdåtgärder, räknas inte som skada.

## Alkoholitapaus

Alkoholitapaukseksi määritellään tieliikenneonnettomuus, jossa jonkun osallisen ajoneuvon kuljettajan tai jalankulkijan on todettu (verikokeen/puhalluskokeen tulos vähintään puoli promillea) tai vahvoin peruste in epäillä olleen onnettomuushetkellä alkoholin vaikutuksen alaisena.

Useimmat muut käsitteet ja määritelmät ovat tieliikennelaissa tai asetuksissa. Niitä voi myös tiedustella Tilastokeskuksesta.

## Alkoholifall

Vägtrafikolycka där man kunnat konstatera (resultatet av blodprov/blåsprov minst 0,5 promille) eller har goda skäl för att anta att föraren till ett delaktigt fordon eller gåenden varit alkoholpåverkad vid tidpunkten för olyckan klassificeras som alkoholfall.

De flesta övriga begrepp och definitioner finns i vägtrafiklagen eller i förordningarna. Statistikcentralen ger även uppgifter om dem.

## ANNEX 1

### DEFINITIONS USED IN ROAD TRAFFIC ACCIDENT STATISTICS IN CENTRAL STATISTICAL OFFICE OF FINLAND

#### Road traffic accident

- a) which occurred or originated on a way or street open to public traffic and
- b) which resulted in one or more persons being killed or injured or as a result of which at least one of the vehicles involved sustained or caused material damage and
- c) in which at least one moving vehicle was involved

#### Involved in road traffic accidents

- a) Traffic units
  - vehicles colliding with one or more vehicles, with pedestrians, with animals, or other obstacles
  - vehicles on which any of the occupants were killed or injured as a result of the accident
  - pedestrian who was killed or injured as a result of the accident
  - vehicle, pedestrian or animal who was considered to have contributed to an accident

#### b) Persons

- drivers, passengers and pedestrians who were killed or injured as a result of the accident
- drivers of vehicles involved in accidents, whether or not injured

#### Killed in road traffic accident

Any person, who was killed outright or who died within 30 days as a result of the accident.

#### Injured in road traffic accident

Any person, who was not killed, but sustained as a result of the accident injuries requiring treatment in hospital (including persons under observation) or at home. The statistics do not record injury when, following first aid, no treatment in hospital or at home is prescribed.

#### Alcohol case

Road traffic accident involving driver or pedestrian at the time of the accident under the influence of alcohol. This includes persons with tested (blood/breath test) or suspected amount of alcohol is greater or equal to 0.5 o/oo.

Inquiries of other definitions can be made at Central Statistical Office.

LIITE 2.

LUETTELO JULKAISEMATTOMISTA TAULUISTA

Taulukko 1.

Henkilövahinko-onnettomuudet sekä niissä kuolleet ja loukkaantuneet koko maassa, taajamissa ja taajamien ulkopuolella tarkan onnettomuustyyppin (2-num.) mukaan.

Taulukko 2.

- a. Onnettomuksissa kuolleet tienkäyttäjryhmän ja tarkan iän (0-34 vuositasolla, 35-80 viisivuotisryhmissä) mukaan
- b. Onnettomuksissa loukkaantuneet (kuten ed.)
- c. Onnettomuksissa kuolleet kuljettajat (kuten 2a)
- d. Onnettomuksissa loukkaantuneet kuljettajat (kuten 2a)
- e. Onnettomuksissa kuolleet miehet (kuten 2a)
- f. Onnettomuksissa loukkaantuneet miehet (kuten 2a)
- g. Onnettomuksissa kuolleet mieskuljettajat (kuten 2a)
- h. Onnettomuksissa loukkaantuneet mieskuljettajat (kuten 2a)

Taulukko 3.

Onnettomuksissa kuolleet tai loukkaantuneet onnettomuusolosuhteiden mukaan (ryhmitys kuten julkaisutaulukossa 6)

Taulukko 4.

- a. Henkilövahinko-onnettomuudet tarkan onnettomuustyyppin (2-num.), osallisten lukumäärän ja lajin mukaan (esim. ha yksittäisönn., ha-mp, ha-jk jne.; ketjukolareja ei eritelty)
- b. Kuolemaan johtaneet onnettomuudet (kuten ed.)

Taulukko 5.

Henkilövahinko-onnettomuksiin osalliset liikenneyksiköt perävaunun, ajoneuvon kansallisuuden, rengastuksen ja alkoholin vaikutuksen mukaan

Taulukko 6.

Henkilövahinko-onnettomuudet sekä niissä kuolleet ja loukkaantuneet tapahtumapaikan olosuhteiden (valoisuus, tien pinta, liukkauden torjunta, sää, tietyö) mukaan koko maassa ja taajamissa

BILAGA 2.

FÖRTECKNING ÖVER OPUBLICERADE TABELLER

Tabell 1.

Personskadeolyckor och därvid dödade och skadade personer i hela landet, tätorter och icke-tätorter efter exakt olyckstyp (2-num.)

Tabell 2.

- a. Vid olyckor dödade personer efter trafikantgrupp och exakt ålder (0-34 ettårsnivå, 35-60 femårsgrupper)
- b. Vid olyckor skadade personer (såsom 2a)
- c. Vid olyckor dödade förare (såsom 2a)
- d. Vid olyckor skadade förare (såsom 2a)
- e. Vid olyckor dödade män (såsom 2 a)
- f. Vid olyckor skadade män (såsom 2a)
- g. Vid olyckor dödade manliga förare (såsom 2a)
- h. Vid olyckor skadade manliga förare (såsom 2a)

Tabell 3.

Vid olyckor dödade eller skadade personer efter olycksförhållanden (grupperingen som i tabell 6 i publikationen)

Tabell 4.

- a. Personskadeolyckor efter exakt olyckstyp (2-num.), antalet delaktiga trafikalelement (t.ex. personbil ensam, personbil-moped, personbil-gående osv.; tre eller flera delaktiga icke specificerade)
- b. Olyckor med dödlig utgång (såsom 4a)

Tabell 5.

Delaktiga trafikalelement i personskadeolyckor efter släpfordon, fordonets nationalitet, däck och alkoholpåverkan

Tabell 6.

Personskadeolyckor och därvid dödade och skadade personer efter olycksförhållanden (ljusförhållanden, vägens yta, förhinderande av halka, väderlek och vägarbete), hela landet tätorter

Taulukko 7.

Onnettomuuksiin osalliset alkoholin vaikutuksen alaiset kuljettajat ja jalankulkijat tienkäyttäjryhmän, alkoholin määrän (verikoe, alcolmeterkoe) ja onnettomuuden vakavuusasteen (kuolemaan joht. onn., loukkaantumisonn., omaisuusvahinko-onn.) mukaan

Taulukko 8.

Henkilövahinko-onnettomuuksiin osallisten moottoripyörän ja mopon kuljettajien sekä kuolleiden ja loukkaantuneiden matkustajien suojakypärän käyttö

Taulukko 9.

Onnettomuuksissa kuolleet ja loukkaantuneet tarkkan onnettomuustyyppin ja osallislajin mukaan

Taulukko 10.

Henkilövahinko-onnettomuuksiin osalliset autot tarkkan onnettomuustyyppin mukaan

Tabell 7.

I olyckor delaktiga alkoholpåverkade förare och gående efter trafikantgrupp, alkoholmängd (blodprov, alcolmeterprov) och olyckans svårighetsgrad (olyckor med dödlig utgång, olyckor med personskada, olyckor med egendomsskada)

Tabell 8.

Användning av skyddshjälm bland motorcykelförare och mopedister som varit delaktiga i olyckor med personskada och bland dödade och skadade passagerare

Tabell 9.

Vid olyckor dödade och skadade personer efter exakt olyckstyp och trafikalelement

Tabell 10.

I personskadeolyckor delaktiga bilar efter exakt olyckstyp

ANNEX 2.

LIST OF UNPUBLISHED TABLES

Table 1.

Accidents involving personal injury and persons killed or injured in them: national, built-up area, and nonbuilt-up area data by specific accident type (2-digit level)

Table 2.

- a. Persons killed in accidents by road user category and specific age (0-34, one-year groups; 35-80, five-year groups)
- b. Persons injured in accidents (see 2a)
- c. Drivers killed in accidents (see 2a)
- d. Drivers injured in accidents (see 2a)
- e. Males killed in accidents (see 2a)
- f. Males injured in accidents (see 2a)
- g. Male drivers killed in accidents (see 2a)
- h. Male drivers injured in accidents (see 2a)

Table 3.

Persons killed or injured in accidents by accident conditions (for grouping, see table 6 in the body of the publication)

Table 4.

- a. Accidents involving personal injury by specific accident type (2-digit level) and number and type of traffic units involved (e.g. single accident involving a passenger car, passenger car - moped, passenger car - pedestrian, etc.; multiple accidents involving three or more units not specified)
- b. Fatal accidents (see 4a)

Table 5.

Accidents involving personal injury: traffic units involved by trailer, nationality of vehicle, tyres, and influence of alcohol

Table 6.

Accidents involving personal injury and persons killed or injured in them: national and built-up area data by conditions at scene of accident (light, road surface, antiskidding measures, weather, road work)

Table 7.

Drunken drivers and pedestrians involved in accidents by road user category, amount of alcohol (blood test, alcotest), and severity of accident (fatal, personal injury, material damage)

Table 8.

Use of crash helmet in accidents involving personal injury: motorcyclists and moped riders involved and passengers killed or injured

Table 9.

Persons killed and injured by specific accident type and category of road user

Table 10.

Automobiles involved in accidents involving personal injury by specific accident type

A

Poliisipiiri ja sen alayksikkö				Piirin koodi		Ilmoituksen numero		
Ilmoitusaika viikonpv   pvm   klo			Ilmoitustapa henkilökoht.   puhelimitse   kirjeitse			muu tapa, diaarinumero tms.		Tekokunnan koodi
Ilmoituksen vastaanottoaika		Ilmoituksen vastaanottaja			Tutkijat			
Ilmoittajan suku- ja etunimet, ammatti, osoite, puhelin kotiin ja toimeen								<input type="checkbox"/> ei todistaja
Rikosnimike tai asia								
Tapahtuma-aika viikonpv   pvm   klo			Tapahtumapaikka TVL:n ylläpitämä tie   kunnan ylläpitämä tie/katu   muu tie tai alue			Taajama on   ei		Nopeusrajoitus km/h
Tarkempi tapahtumapaikka (kunta, kylä, tien/kadun nimi, risteys jne.)						Tien no		Tieosan no
						Etäisyys tieosan alusta		
Tien päällyste		Risteyksessä kärkikolmio   STOP-merkki			liikennevalot 1 = toiminnassa 2 = viikulla		Rautatien tasoristeys ilman puomeja   puomein   on	
Keli; tien pinta paljas, kuiva   kostea, märkä		kulumisurissa vettä		1 = luminen 2 = sohjoinen 3 = jäinen		ajourat paljaat		Lämpötila °C
Valoisuus päivänvalo   hämärä   pimeä		pimeä tie valaistu		Sää kirkas   pilvipouta   sumu		Liukkauden torjunta hiekoitettu   suolattu		1 = vesisade 2 = lumisade 3 = räntäsade
Näkyvyys metreissä yli 500   200-500   alle 200		Onnettomuustyyppi No		1. Osallisajoneuvossa (tai jalankulkija) loukkaantuneiden lkm		2. Osallisajoneuvossa (tai jalankulkija) loukkaantuneiden lkm		Vaurioituneiden ajoneuvojen lkm
1. osallisen suku- ja etunimet, henkilötunnus, ammatti, osoite, puhelin kotiin ja toimeen								<input type="checkbox"/> Ajoneuvon omistaja   <input type="checkbox"/> haltija
Osallisen asema asianomist.   syyll. ep.		Alcolmeterkoe suoritettu klo   tulos 0/00		Kliininen koe (tulos)   Verikoe 0/00		Ajokortti		
Osallislaji		Rekisteritunnus		Merkki ja malli, käyttöönottovuosi		Vakuutusyhtiö ja vakuutuksen no		
2. osallisen suku- ja etunimet, henkilötunnus, ammatti, osoite, puhelin kotiin ja toimeen								<input type="checkbox"/> Ajoneuvon omistaja   <input type="checkbox"/> haltija
Osallisen asema asianomist.   syyll. ep.		Alcolmeterkoe suoritettu klo   tulos 0/00		Kliininen koe (tulos)   Verikoe 0/00		Ajokortti		
Osallislaji		Rekisteritunnus		Merkki ja malli, käyttöönottovuosi		Vakuutusyhtiö ja vakuutuksen no		
Selostus, asianomistajat (muut kuin osalliset), henkilö- ja omaisuusvahingot								

JATKUU

TÄYTETTÄVÄ HENKILÖVAHINKOON JOHTANEESTA ONNETTOMUUDESTA (Katso SM yleiskirje no 3006/402/82)

OSALLISISTA KULJETTAJISTA JA AJONEUVOISTA

40 OSALLINEN NO	41 KULJETTAJA 1 ei loukkaantunut 2 loukkaantui 3 kuoli	42 JOS KUOLI, PVM	43 MUKANA OLLEIDEN MATKUSTAJIEN LKM
44 KULJETTAJAN TURVAVYÖN/SUOJAKYPÄRÄN KÄYTTÖ 1 käytti turvavyötä 2 käytti suojakypärää 3 turvavyötä ei asennettu 4 ei käyttänyt	45 AJAMINEN LIIKENNEVALOISSA 1 vihreä valo 2 muu valo		
46 VALOJEN KÄYTTÖ 1 kaukovalot 2 lähivalot 3 seisonnavalot 4 ei käyttänyt	47 AJONEUVON RENGASTUS 1 laillinen 2 lain vastainen		
40 OSALLINEN NO	41 KULJETTAJA 1 ei loukkaantunut 2 loukkaantui 3 kuoli	42 JOS KUOLI, PVM	43 MUKANA OLLEIDEN MATKUSTAJIEN LKM
44 KULJETTAJAN TURVAVYÖN/SUOJAKYPÄRÄN KÄYTTÖ 1 käytti turvavyötä 2 käytti suojakypärää 3 turvavyötä ei asennettu 4 ei käyttänyt	45 AJAMINEN LIIKENNEVALOISSA 1 vihreä valo 2 muu valo		
46 VALOJEN KÄYTTÖ 1 kaukovalot 2 lähivalot 3 seisonnavalot 4 ei käyttänyt	47 AJONEUVON RENGASTUS 1 laillinen 2 lain vastainen		
40 OSALLINEN NO	41 KULJETTAJA 1 ei loukkaantunut 2 loukkaantui 3 kuoli	42 JOS KUOLI, PVM	43 MUKANA OLLEIDEN MATKUSTAJIEN LKM
44 KULJETTAJAN TURVAVYÖN/SUOJAKYPÄRÄN KÄYTTÖ 1 käytti turvavyötä 2 käytti suojakypärää 3 turvavyötä ei asennettu 4 ei käyttänyt	45 AJAMINEN LIIKENNEVALOISSA 1 vihreä valo 2 muu valo		
46 VALOJEN KÄYTTÖ 1 kaukovalot 2 lähivalot 3 seisonnavalot 4 ei käyttänyt	47 AJONEUVON RENGASTUS 1 laillinen 2 lain vastainen		

OSALLISISTA LOUKKAANTUNEISTA TAI KUOLLEISTA JALANKULKIJOISTA

50 OSALLINEN NO	51 HAVAITTAUUS 1 heijastin 2 valaisin 3 ei kumapaakaan 4 ei tiedetä	52 KULKU LIIKENNEVALOISSA 1 vihreä valo 2 muu valo	53 JOS KUOLI, PVM
50 OSALLINEN NO	51 HAVAITTAUUS 1 heijastin 2 valaisin 3 ei kumapaakaan 4 ei tiedetä	52 KULKU LIIKENNEVALOISSA 1 vihreä valo 2 muu valo	53 JOS KUOLI, PVM
50 OSALLINEN NO	51 HAVAITTAUUS 1 heijastin 2 valaisin 3 ei kumapaakaan 4 ei tiedetä	52 KULKU LIIKENNEVALOISSA 1 vihreä valo 2 muu valo	53 JOS KUOLI, PVM

OSALLISISSA AJONEUVOISSA LOUKKAANTUNEISTA TAI KUOLLEISTA MATKUSTAJISTA (lukuunottamatta kuljettajia)

60 AJONEUVOSSA NO	61 HENKILÖTUNNUS	62 MATKUSTAJAN SIJAINTI 1 etupenkillä 2 muualla	63 TURVAVYÖ/SUOJAKYPÄRÄ 1 käytti 2 ei	64 JOS KUOLI, PVM
60 AJONEUVOSSA NO	61 HENKILÖTUNNUS	62 MATKUSTAJAN SIJAINTI 1 etupenkillä 2 muualla	63 TURVAVYÖ/SUOJAKYPÄRÄ 1 käytti 2 ei	64 JOS KUOLI, PVM
60 AJONEUVOSSA NO	61 HENKILÖTUNNUS	62 MATKUSTAJAN SIJAINTI 1 etupenkillä 2 muualla	63 TURVAVYÖ/SUOJAKYPÄRÄ 1 käytti 2 ei	64 JOS KUOLI, PVM
60 AJONEUVOSSA NO	61 HENKILÖTUNNUS	62 MATKUSTAJAN SIJAINTI 1 etupenkillä 2 muualla	63 TURVAVYÖ/SUOJAKYPÄRÄ 1 käytti 2 ei	64 JOS KUOLI, PVM
60 AJONEUVOSSA NO	61 HENKILÖTUNNUS	62 MATKUSTAJAN SIJAINTI 1 etupenkillä 2 muualla	63 TURVAVYÖ/SUOJAKYPÄRÄ 1 käytti 2 ei	64 JOS KUOLI, PVM
60 AJONEUVOSSA NO	61 HENKILÖTUNNUS	62 MATKUSTAJAN SIJAINTI 1 etupenkillä 2 muualla	63 TURVAVYÖ/SUOJAKYPÄRÄ 1 käytti 2 ei	64 JOS KUOLI, PVM
60 AJONEUVOSSA NO	61 HENKILÖTUNNUS	62 MATKUSTAJAN SIJAINTI 1 etupenkillä 2 muualla	63 TURVAVYÖ/SUOJAKYPÄRÄ 1 käytti 2 ei	64 JOS KUOLI, PVM

LISÄTIETOJA (esim. tarkempia tietoja henkilövahingoista)

A

Polisdistrikt och dess avdelning				Distriktskod	Anmälingsnummer
Anmälningstid veckodag datum		kl	Anmälningssätt personligen per telefon per brev		annat sätt, diarienummer o dyl
Anmälningens mottagningsplats		Anmälningens mottagare		Undersökare	
Anmälarens släkt- och förnamn, yrke, adress, telefon hem och till tjänsten					
ej vittne					
Brottsbenämning eller ärende					
Händelsetidpunkt veckodag datum		kl	Olycksplats väg upprätthållen av vvv		väg/gata upp- rätthållen av kommun
			annan väg el. område		Fätort ja nej
Exaktare olycksplats (kommun, by, vägens/gatans namn, korsning ovs.)					Hasstighetsbegr km/h
					Vägnr
					Vägdelnr
					Avstånd från vägdelens början
Vägbeläggningen		Korsningen hade		trafikljus 1 = funktion 2 = blinkande	annan korsning
		spetstriangel STOP-märke		Plankorsning utan bom med bom ja	
Före: vägens yta		vatten i hjulspåren		1 = snöig 2 = sörjig 3 = isbelagd	Temperatur °C
bar, torr		fuktig, våt		körspåren bara	
Ljusförhållande		mörker, vägbelysning		Väderlek	Förhindrande av halka sandad saltad
dagsljus halvdager mörker		klart		mulet dimma	
Sikt		Olyckstyp		1. delaktige antalet skadade	2. delagtige antalet skadade
över 500 m 200-500 m under 200 m		Nr		antalet omkomna	antalet omkomna
Den 1. delaktiges släkt- och förnamn, personsignum, yrke, adress, telefon hem och till tjänsten					Antalet ramponerade fordon
					Fordonets ägare inne- havare
Den delaktiges ställning		Alcometer prov har utförts		Kliniskt prov (resultat)	Blodprov
måls-ägare misstänkt skyldig		kl resultat		°/∞	°/∞
Körkort		Försäkringsbolag och försäkrings nr			
Delaktigt trafik- element		Registreringsnummer	Märke och modell, ibruktagningsår		
Den 2. delaktiges släkt- och förnamn, personsignum, yrke, adress, telefon hem och till tjänsten					
Fordonets ägare inne- havare					
Den delaktiges ställning		Alcometer prov har utförts		Kliniskt prov (resultat)	Blodprov
måls-ägare misstänkt skyldig		kl resultat		°/∞	°/∞
Körkort		Försäkringsbolag och försäkrings nr			
Delaktighet trafik- element		Registreringsnummer	Märke och modell, ibruktagningsår		
Utredning, person- och materialskador					

FORTSÄTTER

TILLÄGGSUPPGIFTER OM OLYCKA MED **PERSONSKADA** (Se IM:s cirkulärbrev nr 1140/402/79)

DELAKTIGA **FÖRARE** OCH **FORDON**

40 DELAKTIG NR	41 FÖLJDER 1 ej skadad <input type="checkbox"/> 2 skadades <input type="checkbox"/> 3 omkom <input type="checkbox"/>	42 VID DÖDSFALL DATUM	43 ANTAL PASSAGERARE (FÖRUTOM FÖRAREN)
44 FÖRAREN ANVÄNDE BIBÄLTE/SKYDDSHJÄLM 1 använde bilbälte <input type="checkbox"/> 2 använde skyddshjälm <input type="checkbox"/> 3 bilbälte fanns ej installerat <input type="checkbox"/> använde ej <input type="checkbox"/>	45 KÖRNING I TRAFIKLJUSEN 1 grönt ljus <input type="checkbox"/> 2 annat ljus <input type="checkbox"/>		
46 FÖRDONETS BELYSNING 1 fjärrljus <input type="checkbox"/> 2 närljus <input type="checkbox"/> 3 parkeringsljus <input type="checkbox"/> utan belysning <input type="checkbox"/>	47 DÄCK 1 lagenliga <input type="checkbox"/> 2 lagstridiga <input type="checkbox"/>		
40 DELAKTIG NR	41 FÖLJDER 1 ej skadad <input type="checkbox"/> 2 skadades <input type="checkbox"/> 3 omkom <input type="checkbox"/>	42 VID DÖDSFALL DATUM	43 ANTAL PASSAGERARE (FÖRUTOM FÖRAREN)
44 FÖRAREN ANVÄNDE BIBÄLTE/SKYDDSHJÄLM 1 använde bilbälte <input type="checkbox"/> 2 använde skyddshjälm <input type="checkbox"/> 3 bilbälte fanns ej installerat <input type="checkbox"/> 4 använde ej <input type="checkbox"/>	45 KÖRNING I TRAFIKLJUSEN 1 grönt ljus <input type="checkbox"/> 2 annat ljus <input type="checkbox"/>		
46 FÖRDONETS BELYSNING 1 fjärrljus <input type="checkbox"/> 2 närljus <input type="checkbox"/> 3 parkeringsljus <input type="checkbox"/> 4 utan belysning <input type="checkbox"/>	47 DÄCK 1 lagenliga <input type="checkbox"/> 2 lagstridiga <input type="checkbox"/>		
40 DELAKTIG NR	41 FÖLJDER 1 ej skadad <input type="checkbox"/> 2 skadades <input type="checkbox"/> 3 omkom <input type="checkbox"/>	42 VID DÖDSFALL DATUM	43 ANTAL PASSAGERARE (FÖRUTOM FÖRAREN)
44 FÖRAREN ANVÄNDE BIBÄLTE/SKYDDSHJÄLM 1 använde bilbälte <input type="checkbox"/> 2 använde skyddshjälm <input type="checkbox"/> 3 bilbälte fanns ej installerat <input type="checkbox"/> 4 använde ej <input type="checkbox"/>	45 KÖRNING I TRAFIKLJUSEN 1 grönt ljus <input type="checkbox"/> 2 annat ljus <input type="checkbox"/>		
46 FÖRDONETS BELYSNING 1 fjärrljus <input type="checkbox"/> 2 närljus <input type="checkbox"/> 3 parkeringsljus <input type="checkbox"/> 4 utan belysning <input type="checkbox"/>	47 DÄCK 1 lagenliga <input type="checkbox"/> 2 lagstridiga <input type="checkbox"/>		

DELAKTIGA SKADADE ELLER OMKOMNA **FOTGÄNGARE**

50 DELAKTIG NR	51 SKÖNJBARHET 1 reflex <input type="checkbox"/> 2 lampa <input type="checkbox"/> 3 ingendera <input type="checkbox"/> 4 finns ej uppgift <input type="checkbox"/>	52 FÖLJDE TRAFIKLJUS 1 ja <input type="checkbox"/> 2 nej <input type="checkbox"/>	53 VID DÖDSFALL DATUM
50 DELAKTIG NR	51 SKÖNJBARHET 1 reflex <input type="checkbox"/> 2 lampa <input type="checkbox"/> 3 ingendera <input type="checkbox"/> 4 finns ej uppgift <input type="checkbox"/>	52 FÖLJDE TRAFIKLJUS 1 ja <input type="checkbox"/> 2 nej <input type="checkbox"/>	53 VID DÖDSFALL DATUM
50 DELAKTIG NR	51 SKÖNJBARHET 1 reflex <input type="checkbox"/> 2 lampa <input type="checkbox"/> 3 ingendera <input type="checkbox"/> 4 finns ej uppgift <input type="checkbox"/>	52 FÖLJDE TRAFIKLJUS 1 ja <input type="checkbox"/> 2 nej <input type="checkbox"/>	53 VID DÖDSFALL DATUM

SKADADE ELLER OMKOMNA **PASSAGERARE** I DELAKTIGA FORDON

60 DELAKTIGA FORDON NR	60 PERSONNUMMER	62 PASSAGERAREN SATT 1 framme <input type="checkbox"/> 2 annanstans <input type="checkbox"/>	63 BIBÄLTE/SKYDDSHJÄLM 1 använde <input type="checkbox"/> 2 använde ej <input type="checkbox"/>	64 VID DÖDSFALL DATUM
60 DELAKTIGA FORDON NR	60 PERSONNUMMER	62 PASSAGERAREN SATT 1 framme <input type="checkbox"/> 2 annanstans <input type="checkbox"/>	63 BIBÄLTE/SKYDDSHJÄLM 1 använde <input type="checkbox"/> 2 använde ej <input type="checkbox"/>	64 VID DÖDSFALL DATUM
60 DELAKTIGA FORDON NR	60 PERSONNUMMER	62 PASSAGERAREN SATT 1 framme <input type="checkbox"/> 2 annanstans <input type="checkbox"/>	63 BIBÄLTE/SKYDDSHJÄLM 1 använde <input type="checkbox"/> 2 använde ej <input type="checkbox"/>	64 VID DÖDSFALL DATUM
60 DELAKTIGA FORDON NR	60 PERSONNUMMER	62 PASSAGERAREN SATT 1 framme <input type="checkbox"/> 2 annanstans <input type="checkbox"/>	63 BIBÄLTE/SKYDDSHJÄLM 1 använde <input type="checkbox"/> 2 använde ej <input type="checkbox"/>	64 VID DÖDSFALL DATUM
60 DELAKTIGA FORDON NR	60 PERSONNUMMER	62 PASSAGERAREN SATT 1 framme <input type="checkbox"/> 2 annanstans <input type="checkbox"/>	63 BIBÄLTE/SKYDDSHJÄLM 1 använde <input type="checkbox"/> 2 använde ej <input type="checkbox"/>	64 VID DÖDSFALL DATUM
60 DELAKTIGA FORDON NR	60 PERSONNUMMER	62 PASSAGERAREN SATT 1 framme <input type="checkbox"/> 2 annanstans <input type="checkbox"/>	63 BIBÄLTE/SKYDDSHJÄLM 1 använde <input type="checkbox"/> 2 använde ej <input type="checkbox"/>	64 VID DÖDSFALL DATUM
60 DELAKTIGA FORDON NR	60 PERSONNUMMER	62 PASSAGERAREN SATT 1 framme <input type="checkbox"/> 2 annanstans <input type="checkbox"/>	63 BIBÄLTE/SKYDDSHJÄLM 1 använde <input type="checkbox"/> 2 använde ej <input type="checkbox"/>	64 VID DÖDSFALL DATUM

TILLÄGGSUPPGIFTER (t.ex. utförligare uppgifter om personskador)