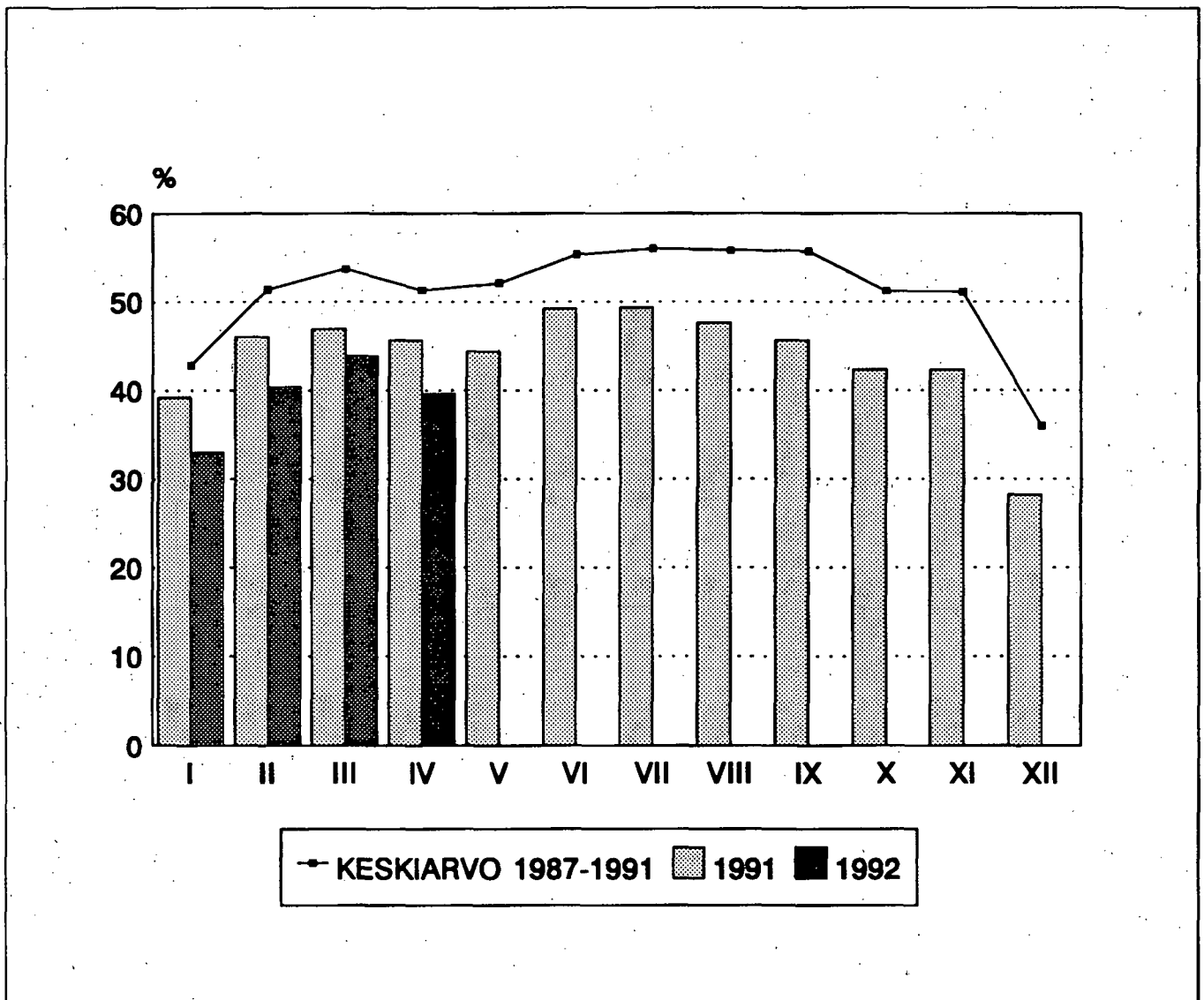


Majoitustilasto

Inkvarteringsstatistik
Accommodation Statistics
1992, Huhtikuu - April

5.6.1992



Hotellihuoneiden kuukausittainen käyttöaste (%) 1991-1992 sekä keskiarvo 1987-1991.

Kotimaan matkailu vähentynyt

Kotimaiset yöpymiset -6 %

Majoitusliikkeissä kirjattujen öiden määrä putosi vuoden ensimmäisellä kolmanneksella 2,9 miljoonaan. Vähennystä viime vuoden tammi-huhtikuusta oli ennakkotietojen mukaan lähes 120 000 yötä. Lama on purrut erityisesti kotimaan matkailuun, joka väheni kuusi prosenttia. Huhtikuussa kotimaan matkailu kuitenkin hieman vilkastui.

Matkailu Suomeen lähes ennallaan

Ulkomaiset majoitusvuorokaudet vähentyivät alkuvuonna noin prosentin, vaikka helmi-maaliskuussa matkailu Suomeen selvästi elpyikin. Ruotsalaisten yöpymisten vähennys tammi-huhtikuussa oli peräti kuusitoista prosenttia. Turun ja Porin läänissä ruotsalaisten yöpymiset vähenivät kolmanneksen. Myös matkailu Keski-Euroopasta ja Romanias-ta Suomeen laimeni.

Vuoden ensimmäisellä kolmanneksella ranskalaisten majoitusvuorokaudet lisääntyivät reilun viidenneksen. Matkailu Espanjasta Suomeen vilkastui kolmekymmentä, Alankomaista kolmetoista ja Norjasta kahdeksan prosenttia. Myös kaukomatkailu eli matkailu Yhdysvalloista, Japanista ja Kanadasta Suomeen vilkastui. Virolaisten yöpymisiä kirjattiin alkuvuonna reilut 16 000, jolla määrällä Viro sijoittui majoitusvuorokausilla mitattuna kahdeksanneksi.

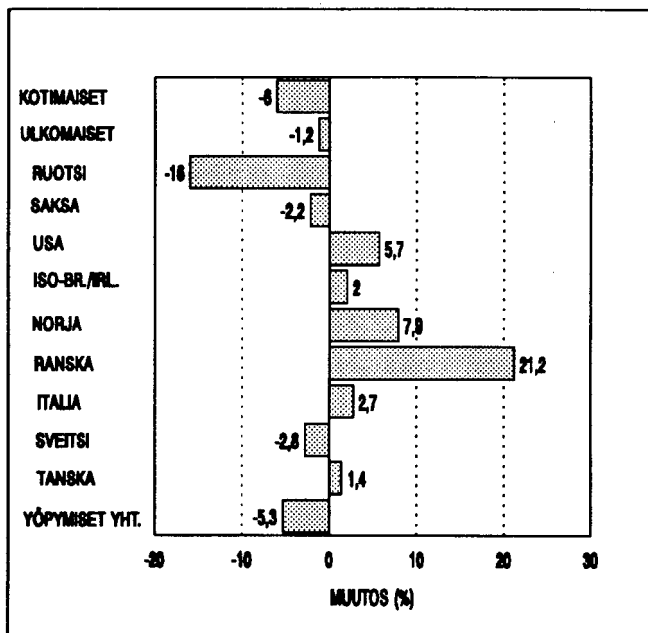
Hämeen ja Kuopion läänien majoitusliikkeissä hiljaista

Sekä Hämeen että Kuopion lääneissä yöpymiset vähenivät kolmetoista prosenttia. Hämeen läänissä sekä kotimaiset että ulkomaiset majoitusvuorokaudet vähentyivät roimasti. Kuopion läänin yöpymisten vähennys puolestaan aiheutui lähinnä kotimaan matkailun lamasta. Keski-Suomen, Oulun ja Lapin lääneissä matkailu pysyi lähes ennallaan. Pohjois-Karjalan läänissä yöpymiskerrat lisääntyivät yhdeksän prosenttia.

Hotellihuoneiden käyttöprosentti putosi viime vuoden tammi-huhtikuusta lähes kuusi prosenttiyksikköä jään 39:ään. Käyttöprosentti pieneni tuntuvimmin Uudenmaan läänissä, lähes yhdeksän prosenttiyksikköä. Läänissä majoituskapasiteetin kasvu on ollut voimakkainta. Myös Hämeen, Mikkelin ja Kuopion lääneissä sekä Ahvenamaalla käyttöprosentin pudotus oli selvästi maan keskiarvoa suurempi, noin seitsemän prosenttiyksikköä. Vähiten käyttöasteet laskivat Keski-Suomen ja Lapin lääneissä.

Matkailu Suomeen laantui huhtikuussa

Matkailu Suomeen väheni huhtikuussa kahdeksan prosenttia. Ruotsalaisten yöpymiset vähenivät 29 ja saksalaisten 27 prosenttia vuoden 1991 huhtikuuhun verrattuna. Vuosi sitten huhtikuussa ruotsalaisten ja saksalaisten yöpymisiä kirjattiin poikkeuksellisen paljon.



Yöpymisten muutos (%) I-IV:1991 - I-IV:1992.

Tuoteseloste

Majoitustilastoon sisältyvät kaikki hotellit ja matkustajakodit sekä suuri osa retkeilymajoista ja lomakylistä. Tilastoa on tuotettu vuodesta 1971, leirintäalueet sisältyvät tilastoon vuodesta 1986 lähtien. Leirintäalueilla yöpymisiä ei lokatoukokuussa julkaista avoimena olevien leirintäalueiden pienen määrän vuoksi. Tilaston tuottamistapa esitetään tarkemmin vuosijulkaisun tuoteselosteessa.

Kuukausittain tuotetaan myös julkaisematon taulukkopaketti, joka on tilattavissa maksullisena (noin 600 mk/v):

- Taulukko 1 kumulatiivisena vuoden alusta.
- Taulukko 1 hotellien osalta.
- Taulukko 3 laajennettuna: hotellit ym. liikkeet, ei leirintäalueita. Kaikki kunnat, joissa vähintään kolme liikettä.
- Taulukko huoneiden päivittäisistä käyttöprosentteista eri lääneissä.

Produktbeskrivning

Inkvarteringsstatistiken innehåller samtliga hotell (inkl. motell) och gästhem samt en stor del av vandrarhemmen, stugbyarna och pensionaten. Inkvarteringsstatistiken har producerats sedan 1971. Campingplatserna ingår i statistiken fr.o.m. 1986. För begrepp och definitioner har redogjorts i statistisk rapport "Inkvarteringsanläggningarnas kapacitet".

Product presentation

The accommodation statistics of Finland include all hotels (incl. motels) and guest houses as well as a great part of youth hostels, holiday villages and boarding houses. Accommodation statistics have been compiled in Finland since 1971. Camping sites are included in the statistics since summer 1986. An account of accommodation statistics and concepts and definitions are outlined in the statistical report "Accommodation Capacity".

1. YÖPYMISTEN LUKUMÄÄRÄT MAJOITUSLIIKKEISSÄ (POISL. LEIRINTÄALUEET) HUHTIKUU 1992
 ANTAL ÖVERNATTNINGAR PÅ INKVARTERINGSLÄGGNINGAR APRIL 1992
 NUMBER OF NIGHTS SPENT IN ACCOMMODATION ESTABLISHMENTS (EXCL. CAMPING SITES), APRIL 1992

ASUINMAA HEMLAND COUNTRY OF RESIDENCE	LÄÄNI - LÄN - PROVINCE	TURUN- PORIN NYLAND YHT. HELSINKI ABO-BJ.	HÄMEEN KYMEN	MIK- KELIN	POHJ. KARJA- LAN	KUO- PION	KESKI- SUOMEN	VAA- SAN VASA	OULUN	LAPIN SAPMI	AHVE- NAMM. ALAND	KOKO MAA HELA LANDET WHOLE COUNTRY YHT. MUUTOS TOTAL CHANGE %			
SUOMI - FINLAND	93519	46200	73286	52485	35211	26513	21184	39123	33875	40972	79779	137138	2597	635682	1.6
RUOTSI - SWEDEN	11427	9012	4580	1704	231	118	89	249	358	3911	1336	1277	5244	30524	-28.5
SAKSA - GERMANY	5089	3074	869	719	156	138	82	215	100	320	707	1476	9	9880	-26.7
VENÄJÄ, MUU IVY RUSSIA, MUU CIS YHDYSVALLAT	8336	7616	1151	1948	2567	416	367	236	217	445	217	478	-	16378	
UNITED STATES	5596	4973	519	536	68	79	30	67	144	56	85	101	5	7286	-13.2
ISO-BRITANNIA/IRLANTI BRITAIN/IRELAND	5486	4768	822	599	159	53	83	96	112	213	351	362	1	8337	-13.2
NORJA - NORWAY	2722	2024	649	460	259	9	2	37	43	459	191	1626	33	6490	6.0
RANSKA - FRANCE	2590	1890	949	328	83	5	2	21	102	40	118	833	10	5081	26.8
ITALIA - ITALY	1522	1345	285	163	39	13	21	6	106	82	28	142	4	2411	-37.6
SVEITSI - SWITZERLAND	1423	1171	67	299	14	25	7	13	5	12	168	350	-	2383	-37.3
TANSKA - DENMARK	2578	1999	852	418	117	46	10	37	39	42	31	81	15	4266	-9.7
ALANKOMAAT NETHERLANDS	1498	1133	126	145	66	3	-	19	50	30	34	127	12	2110	-11.2
JAPANI - JAPAN	1461	1338	116	246	9	30	3	25	23	31	54	60	3	2061	-23.9
ESPANJA/PORTUGALI	1262	1039	288	48	3	7	-	12	4	27	2	157	3	1813	19.3
PUOLA - POLAND	520	520	105	126	40	49	46	36	67	51	10	209	58	1578	28.1
ITÄVALTA - AUSTRIA	840	571	34	35	2	14	1	29	-	4	43	212	-	1214	9.9
KANADA - CANADA	664	565	65	886	134	-	9	7	7	16	12	239	-	2039	-4.2
BELGIA - BELGIUM	760	519	153	32	69	1	31	8	23	5	146	124	-	1352	45.4
TSEKKOSLOVAKIA	451	389	10	35	-	-	-	9	56	9	-	43	-	613	-73.1
CZECHOSLOVAKIA	708	635	188	15	10	10	11	49	6	5	54	21	-	1077	0.7
UNKARI - HUNGARY	275	243	5	10	37	15	-	203	3	16	-	8	-	572	2.3
ROMANIA/BULGARIA	185	121	15	8	4	4	-	3	3	5	-	14	8	249	4.2
ISLANTI - ICELAND	4458	4226	251	166	47	40	28	6	-	239	11	38	-	5284	
VIRO - ESTONIA	3049	2544	465	142	58	6	10	236	34	43	204	293	150	4690	121.3
MUU EUROOPPA REST OF EUROPE MUUT MAAT	4837	4191	617	846	209	45	44	213	647	306	171	246	106	8287	9.8
OTHER COUNTRIES	16912	13156	6096	2590	611	177	101	326	443	4417	1558	2998	5300	41529	-22.7
SKANDINAVIA YHT. SWE/NOR/DNK/ISL TOT.	67998	55906	13181	9914	4381	1126	876	1832	2149	6367	3973	8517	5661	125975	-8.2
ULKOMAAT YHTEENSÄ FOREIGN COUNTR. TOTAL	161517	102106	86467	62399	39592	27639	22060	40955	36024	47339	83752	145655	8258	761657	-0.2
KAIKKI YHT. - TOTAL															

2. MAJOITUSLIIKKEIDEN (POISL. LEIRINTÄALUEET) HUONEKAPASITEETIN KÄYTTÖ HUHTIKUU 1992
 UTNYTTJANDE AV INKVARTERINGSKAPACITET (RUM) APRIL 1992
 ROOM CAPACITY UTILIZATION OF ACCOMMODATION ESTABLISHMENTS (EXCL. CAMPING SITES), APRIL 1992

LÄÄNI LAN PROVINCE	HUONEIDEN KÄYTTÖASTE, % RUMSBELÄGNING, % ROOM OCCUPANCY RATE, %		KESKIMÄÄR. VIIPYMISAIKA, VRK GENOMSNIITTL. STANNITID, DYGN AVERAGE LENGTH OF STAY, DAYS		HOTELEIHIN SAAPUNEET VIERAAT GASTER ANLÄNDA I HOTELL VISITOR ARRIVALS AT HOTELS		MATKAN TARKOITUKSEN MUKAAN EFTER RESANS SYFTE BY PURPOSE OF VISIT		KOKOUS TYÖ LOMA MÖTE ARBETE FRITID MEETING BUSINESS LEISURE		SAAPU- NEET YH- TEENSA ANLÄNDA TOTAL VISITOR ARRIVALS TOTAL	
	HOTELLIT HOTELS	KAIKKI ALLA ALL	HOTELLIT HOTELS	KAIKKI ALLA ALL	MAJOI- TUS- LIIKK. ÖVR. INKV. ANL. OTHER ESTABL.	YH- TEENSA TO- TALT TOTAL	MAJUI- TUS- LIIKK. ÖVR. INKV. ANL. OTHER ESTABL.	YH- TEENSA TO- TALT TOTAL	KOKOUS MÖTE MEETING	TYÖ ARBETE BUSINESS		LOMA FRITID LEISURE
UUDENMAAN - NYLAND	42.0	42.0	42.3	1.7	1.7	1.7	1.7	12	68	20	87082	
KAUPUNGI-STÄDER-URBAN MUNIC.	42.1	42.1	42.6	1.5	1.5	1.5	1.6	11	70	19	82226	
MUUT KUNNAT-ÖVR.KOMM.-RURAL M	40.9	40.9	40.5	3.9	3.9	3.9	3.9	29	28	42	4856	
TURUN JA PORIN - ÅBO OCH BJÖRNE	39.4	39.4	38.3	2.0	2.0	2.0	2.0	10	42	48	41998	
KAUPUNGI	40.1	40.1	39.5	2.0	2.0	2.0	2.0	10	42	48	40319	
MUUT KUNNAT	28.9	28.9	24.1	2.6	2.6	2.6	2.4	11	29	59	1679	
HÄMEEN	32.6	32.6	31.9	1.4	1.4	1.4	1.4	16	45	39	42444	
KAUPUNGI	34.5	34.5	33.9	1.4	1.4	1.4	1.4	15	45	39	40010	
MUUT KUNNAT	15.9	15.9	15.8	1.4	1.4	1.4	1.6	24	32	44	2434	
KYMEN	36.2	36.2	36.3	1.7	1.7	1.7	1.7	9	44	47	22239	
KAUPUNGI	38.6	38.6	39.1	1.6	1.6	1.6	1.7	8	48	44	18688	
MUUT KUNNAT	26.5	26.5	25.9	1.8	1.8	1.8	1.9	17	19	64	3551	
MIKKELIN	36.1	36.1	34.2	1.9	1.9	1.9	1.9	18	39	43	13759	
KAUPUNGI	36.4	36.4	35.4	1.6	1.6	1.6	1.6	13	52	35	8842	
MUUT KUNNAT	35.5	35.5	32.6	2.4	2.4	2.4	2.4	28	12	59	4917	
POHJOIS-KARJALAN	33.3	33.3	32.9	1.7	1.7	1.7	1.8	12	45	43	12086	
KAUPUNGI	31.4	31.4	31.1	1.5	1.5	1.5	1.5	9	55	36	8432	
MUUT KUNNAT	37.6	37.6	36.4	2.1	2.1	2.1	2.2	17	24	59	3654	
KUOPIO	41.5	41.5	39.9	1.9	1.9	1.9	2.0	10	41	50	19976	
KAUPUNGI	41.0	41.0	41.2	1.6	1.6	1.6	1.6	10	48	42	16150	
MUUT KUNNAT	42.9	42.9	36.9	3.3	3.3	3.3	3.3	7	11	82	3826	
KESKI-SUOMEN	35.1	35.1	34.9	1.6	1.6	1.6	1.6	18	42	40	22275	
KAUPUNGI	36.5	36.5	36.4	1.5	1.5	1.5	1.5	19	46	35	18111	
MUUT KUNNAT	30.3	30.3	29.7	2.0	2.0	2.0	2.0	11	25	64	4164	
VAASAN - VASA	35.0	34.9	34.8	1.7	1.7	1.7	1.8	13	49	38	25805	
KAUPUNGI	33.0	32.9	32.4	1.4	1.4	1.4	1.4	14	53	33	21223	
MUUT KUNNAT	42.1	42.1	42.4	2.9	2.9	2.9	3.2	5	37	64	4582	
OULLU	44.3	44.3	42.3	1.9	1.9	1.9	2.0	8	37	56	39614	
KAUPUNGI	43.6	43.6	42.1	1.5	1.5	1.5	1.5	8	52	41	22129	
MUUT KUNNAT	45.2	45.2	42.5	2.4	2.4	2.4	2.5	8	18	75	17485	
LAPIN - SAPMI	49.2	48.8	48.6	2.9	2.9	2.9	3.1	4	22	75	37200	
KAUPUNGI	31.8	31.8	32.7	1.7	1.7	1.7	1.9	6	44	50	10757	
MUUT KUNNAT	57.0	57.0	55.5	3.5	3.4	3.7	3.5	3	12	85	26443	
AHVENANMAAN - ÅLAND	29.8	30.1	31.3	1.3	1.3	1.3	1.3	13	17	70	5801	
KAUPUNKI	36.1	36.1	37.7	1.3	1.3	1.3	1.4	13	16	71	5207	
KOKO MAA - HELA LANDET	39.6	39.5	39.2	1.8	1.8	1.8	1.9	11	46	43	370279	
WHOLE COUNTRY	38.5	38.5	38.4	1.6	1.6	1.6	1.6	12	53	35	292094	
KAUPUNGI	42.8	42.7	41.4	2.8	2.8	2.8	2.9	10	18	72	78185	

3. HOTELLIEN HUONEKAPASITEETTI JA SEN KÄYTTÖ ERÄISSÄ KUNNISSA HUHTIKUU 1992
HOTELLKAPACITET OCH RUMSBELÄGGNING I NÅGRA KOMMUNER APRIL 1992
HOTEL CAPACITY AND ROOM OCCUPANCY RATES OF SELECTED MUNICIPALITIES, APRIL 1992

LÄÄNI - LÄN PROVINCE KUNTA - KOMMUN MUNICIPALITY	HOTELLEJA HOTELL HOTELS		HUONEITA RUM ROOMS		HUONEIDEN KÄYTTÖASTE BELÄGGNING ROOM OCCUP. %		SAAPUNEET - ANLÄNDA - VISITOR ARRIVALS		LOMA LEISURE %	TYÖ BUSINESS %	YHTEENSÄ TOTAL	YÖPYMISIÄ ÖVERNATTN. NIGHTS SPENT	VIIPYMIS- AIKA, VRK STANNITID LENGTH OF STAY, DAYS
	32	11	5201	986	44.6	35.9	6	77					
UUDENMAAN - NYLAND													
HELSINKI - HELSINGFORS	32	11	5201	986	44.6	35.9	6	77	16	57782	88620	1.5	
ESPOO - ESBO	11	5	986	170	35.9	54.6	31	37	32	8445	15560	1.8	
JÄRVENPÄÄ	5	6	170	936	54.6	39.4	41	39	20	1982	4099	2.1	
VANTAA	6		936		39.4		8	73	20	9464	11805	1.2	
TURUN JA PORIN - ABO OCH BJÖRNE													
TURKU - ABO	16		1895		39.9		11	50	39	18073	33017	1.8	
PORI	9		656		25.2		10	60	30	4502	6085	1.4	
RAUMA	6		272		42.6		5	59	36	3184	4885	1.5	
HÄMEEN													
HÄMEENLINNA	6		590		26.9		29	28	43	5325	7130	1.3	
LAHTI	9		795		27.7		15	48	36	6636	9232	1.4	
TAMPERE	18		1945		39.0		11	54	36	21149	30390	1.4	
KYMEN													
KOUVOLA	5		319		40.4		6	53	41	3832	5429	1.4	
IMATRA	5		418		43.2		8	45	47	3501	8716	2.4	
KOTKA	7		364		39.0		7	43	49	4256	5983	1.4	
LAPPEENRANTA	7		540		36.1		6	50	44	5564	8351	1.5	
MIKKELI													
MIKKELI	6		372		31.9		13	60	27	3532	4353	1.2	
SAVOLINNA	4		267		48.1		12	50	37	2854	6381	2.2	
POHJOIS-KARJALAN													
JOENSUU	6		438		38.5		11	66	23	5576	7096	1.3	
LIEKSA	7		165		29.1		4	29	66	1634	2759	1.7	
NURMES	6		188		18.3		8	25	67	1100	2964	2.7	
KUOPIO													
KUOPIO	14		989		42.1		10	46	44	11999	18570	1.5	
IISALMI	4		192		51.0		6	47	47	2045	4272	2.1	
VARKAUS	4		227		30.3		13	60	27	1919	2709	1.4	
KESKI-SUOMEN													
JYVÄSKYLÄ	10		1000		39.0		21	53	26	12470	17144	1.4	
JAMSA	4		202		23.6		3	53	44	1384	2259	1.6	
SAARIJÄRVI	4		142		39.1		16	14	69	1052	2823	2.7	

3. HOTELLIEN HUONEKAPASITEETTI JA SEN KÄYTTÖ ERAISSA KUNNISSA HUHTIKUU 1992
HOTELLKAPACITET OCH RUMSBELÄGGNING I NÅGRA KOMMUNER APRIL 1992
HOTEL CAPACITY AND ROOM OCCUPANCY RATES OF SELECTED MUNICIPALITIES, APRIL 1992

LÄÄNI - LÄN PROVINCE	HOTELLEJA HOTELL HOTELS	HUONEITA RUM ROOMS	HUONEIDEN KAYTTÖASTE BELÄGGNING ROOM OCCUP. %	SAAPUNEET - ÅNLÄNDA = VISITOR ARRIVALS	KOKOUS MEETING %	TYÖ BUSINESS %	LOMA LEISURE %	YHTEENSÄ TOTAL	YÖPYMISIA ÖVERNATTN. NIGHTS SPENT	VIIPYMIS- AIKA, VRK STANTTID LENGTH OF STAY, DAYS
VAASAN - VASA	6	599	40.0	10	10	51	39	7342	10407	1.4
VAASA - VASA	6	449	33.3	16	16	56	28	4759	6400	1.3
KOKKOLA - KARLEBY	8	580	32.8	24	24	50	26	5768	7824	1.4
SEINÄJOKI										
OULU	8	900	55.4	6	6	53	41	15539	22706	1.5
KAJAANI	6	530	33.2	9	9	45	46	4326	8047	1.9
KUUSAMO	11	479	60.2	7	7	15	78	7481	17853	2.4
SOTKAMO	5	200	42.1	7	7	12	81	2391	6244	2.6
LAPIN - SAPMI										
ROVANIEMI	10	816	26.4	7	7	44	48	5758	9632	1.7
ENONTEKIÖ - ENODAK	7	289	66.7	1	1	11	89	2567	11760	4.6
INARI - ANAR	9	706	62.9	3	3	11	87	7427	25585	3.4
KEMI	4	253	45.6	6	6	49	45	2678	3541	1.3
KEMIJÄRVI	5	132	54.9	2	2	29	69	1381	3445	2.5
KOLARI	8	365	66.3	5	5	5	90	3189	12492	3.9
MUONIO	5	146	61.7	2	2	10	88	1144	5129	4.5
PELKOSENNIEMI	4	104	66.3	-	-	3	97	1156	4330	3.7
ROVANIEMEN MLK	4	90	7.1	40	40	10	50	119	293	2.5
SALLA	4	159	49.3	-	-	12	88	812	3289	4.1
SODANKYLÄ	7	228	54.2	1	1	19	80	3431	8368	2.4
YLITORNIO	4	102	27.1	-	-	17	83	688	1993	2.9
AHVENANMAAN - ÅLAND										
MAARIANHAMINA - MARIEHAMN	6	469	36.1	13	13	16	71	5207	6923	1.3
YHTEENSÄ - TOTAL	680	37973	39.6	11	11	46	43	370279	683246	1.8

4. AVOINNA OLLEIDEN MAJOITUSLIIKKEIDEN (POISL. LEIRINTÄALUEET) KAPASITEETTI JA VASTAUSPROSENTIT HUHTIKUU 1992
 DISPONIBEL INKVARTERINGSKAPACITET OCH SVARSPROCENTERNA APRIL 1992
 AVAILABLE CAPACITY OF ACCOMMODATION ESTABLISHMENTS (EXCL. CAMPING SITES) AND RESPONSE PERCENTAGES, APRIL 1992

LÄÄNI-LÄN PROVINCE	KAPASITEETTI KAPACITET CAPACITY		YHTEENSÄ TOTALT TOTAL		HUONEET RUM ROOMS		VUOTEET BÄDDAR BEDS		HUONEET RUM ROOMS		VUOTEET BÄDDAR BEDS		YMPÄRI- VUOTISET ÄRET OM ALL-YEAR		LUKUM. ANTAL NUMBER		HUONEET RUM ROOMS		YHTEENSÄ TOTALT TOTAL		PEITÄVYYS, TÄCKNING, COVERAGE, %		HOTELLIT HOTELL HOTELS		MUUT ÖVRIGA OTHER			
	LUKUM. ANTAL NUMBER	HUONEET RUM ROOMS	YHTEENSÄ TOTALT TOTAL	HUONEET RUM ROOMS	VUOTEET BÄDDAR BEDS	LUKUM. ANTAL NUMBER	HUONEET RUM ROOMS	VUOTEET BÄDDAR BEDS	LUKUM. ANTAL NUMBER	HUONEET RUM ROOMS	YHTEENSÄ TOTALT TOTAL	LUKUM. ANTAL NUMBER	HUONEET RUM ROOMS	YHTEENSÄ TOTALT TOTAL	LUKUM. ANTAL NUMBER	HUONEET RUM ROOMS	YHTEENSÄ TOTALT TOTAL	PEITÄVYYS, TÄCKNING, COVERAGE, %	HOTELLIT HOTELL HOTELS	YHTEENSÄ TOTALT TOTAL	PEITÄVYYS, TÄCKNING, COVERAGE, %	HOTELLIT HOTELL HOTELS	MUUT ÖVRIGA OTHER	LUKUM. ANTAL NUMBER	HUONEET RUM ROOMS	YHTEENSÄ TOTALT TOTAL	PEITÄVYYS, TÄCKNING, COVERAGE, %	
UUDENMAAN - NYLAND HELSINKI	110 46	9513 5686	110 46	9513 5686	17546 10420	86 32	8862 5201	16139 9451	86 32	93.6 97.8	98.6 99.3	94.2 96.9	98.7 99.2	91.7 100.0	97.2 100.0	91.7 100.0	98.7 99.2	91.7 100.0	94.2 96.9	98.7 99.2	91.7 100.0	98.7 99.2	91.7 100.0	97.2 100.0	91.7 100.0	97.2 100.0	91.7 100.0	
TURUN JA PORIN - ÅBO OCH BJÖRNE	102	5098	102	5098	10082	82	4829	9376	82	89.2	94.5	91.5	95.0	80.0	85.9	80.0	95.0	80.0	91.5	95.0	80.0	95.0	80.0	85.9	80.0	85.9	80.0	
HÄMEEN	88	4712	88	4712	9164	69	4376	8390	68	85.2	94.8	88.4	96.4	73.7	74.1	73.7	96.4	73.7	88.4	96.4	73.7	96.4	73.7	74.1	73.7	74.1	73.7	
KYMEN	57	2480	57	2480	5095	48	2358	4778	48	89.5	94.9	91.7	95.6	77.8	80.3	77.8	95.6	77.8	91.7	95.6	77.8	95.6	77.8	80.3	77.8	80.3	77.8	
MIKKELIN	56	1784	56	1784	3723	37	1565	3189	37	87.5	93.7	94.6	96.5	73.7	73.1	73.7	96.5	73.7	94.6	96.5	73.7	96.5	73.7	73.1	73.7	73.1	73.7	
POHJOIS-KARJALAN	48	1253	48	1253	2709	37	1154	2415	37	91.7	98.6	97.3	99.7	72.7	84.8	72.7	99.7	72.7	97.3	99.7	72.7	99.7	72.7	84.8	72.7	84.8	72.7	
KUOPION	61	2258	61	2258	4638	40	1987	3926	40	83.6	94.1	87.5	96.7	76.2	75.3	76.2	96.7	76.2	87.5	96.7	76.2	96.7	76.2	75.3	76.2	75.3	76.2	
KESKI-SUOMEN	52	2152	52	2152	4919	42	2081	4742	42	90.4	97.7	90.5	98.1	90.0	85.9	90.0	98.1	90.0	90.5	98.1	90.0	98.1	90.0	85.9	90.0	85.9	90.0	
VAASAN - VASA	83	2995	83	2995	6220	66	2748	5488	65	91.6	98.4	92.4	98.8	88.2	93.9	88.2	98.8	88.2	92.4	98.8	88.2	98.8	88.2	93.9	88.2	93.9	88.2	
OULUN	112	3697	112	3697	8576	71	3275	7095	71	87.5	96.2	90.1	97.7	82.9	84.8	82.9	97.7	82.9	90.1	97.7	82.9	97.7	82.9	84.8	82.9	84.8	82.9	
LAPIN - SAPMI	169	5211	169	5211	12851	89	4070	9053	88	82.8	89.4	87.6	92.9	77.5	77.0	77.5	92.9	77.5	87.6	92.9	77.5	92.9	77.5	77.0	77.5	77.0	77.5	
AHVENANMAAN - ÅLAND	14	702	14	702	1495	13	668	1439	12	85.7	82.9	84.6	82.0	100.0	100.0	100.0	82.0	100.0	84.6	82.0	100.0	82.0	100.0	100.0	100.0	100.0	100.0	100.0
KOKO MAA - HELA LANDET WHOLE COUNTRY	952	41855	952	41855	87018	680	37973	76030	676	87.9	95.3	91.0	96.6	80.1	83.0	80.1	96.6	80.1	91.0	96.6	80.1	96.6	80.1	83.0	80.1	83.0	80.1	83.0



PL-PB 504
00101 Helsinki-Helsingfors

PMM
Sopimus
00100/617

Majoitustilasto

Inkvarteringsstatistik
Accommodation Statistics
1992, Huhtikuu - April

SVT Suomen Virallinen Tilasto
Finlands Officiella Statistik
Official Statistics of Finland

Central Statistical
Office of Finland

Transport
1992:12

Tiedustelut - Förfrågningar:

Marjut Tuominen
(90) 17 341

Julkaisujen myynti:

Försäljning:

Hinta — Pris

Tilastokeskus
PL 504
00101 Helsinki
Puh. (90) 173 41

Statistikcentralen
PB 504
00101 Helsingfors
Tel. (90) 173 41

30 mk

ISSN 0784-8358
= Liikenne
ISSN 0785-6199