

BIDRAG TILL FINLANDS OFFICIELA STATISTIK.

XVIII.

INDUSTRI-STATISTIK.

9.

ÅR 1892.

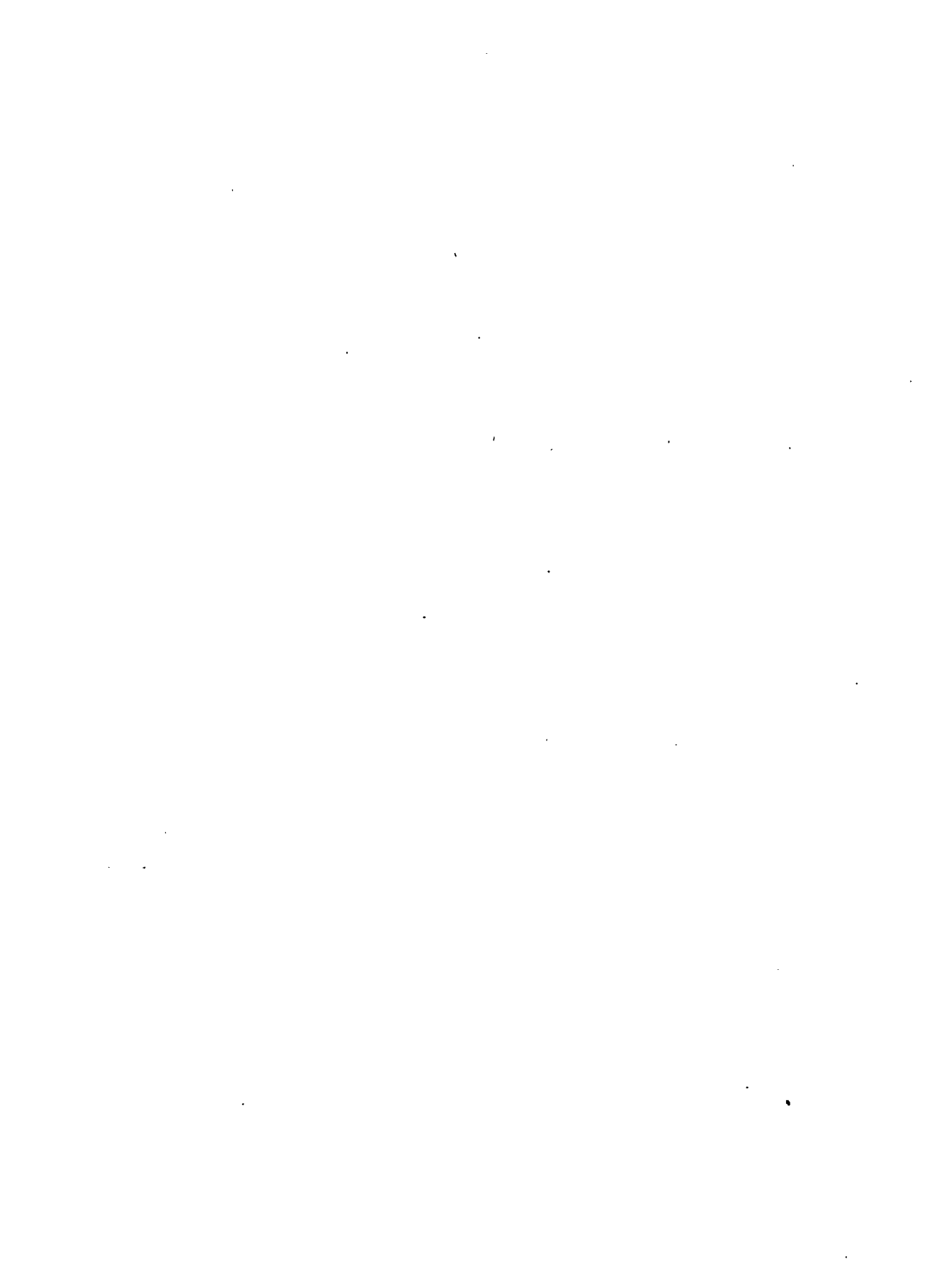
FÖRRA DELEN.

BERGSHANDTERING OCH MASKININDUSTRI; MYNT- OCH KONTROLLVERKET.

HELSINGFORS,

WEILIN & GÖÖS' AKTIEBOLAGS BOKTRYCKERI.

1894.



INNEHÅLL.

	Pag.
Inledning	5
 <i>Bergverk, bruk och mekaniska verkstäder.</i>	
Guldvaskerierna vid Ivalojoki i finska Lappmarken	7
Pitkäranta koppar- och tennverk	8
Sjömalmstägt	11
Masugnar. <i>a.</i> Materialförbrukning och tillverkningsbelopp	12
d:o <i>b.</i> Tekniska uppgifter	13
Blåsterugnar	14
Smidesjernstillverkning vid härdsmede	15
Smidesjernstillverkning vid valsverk. <i>a.</i> Puddling	16
d:o d:o <i>b.</i> Vällning	17
Svart- och manufakturmede	18
Götjersverk. <i>a.</i> Smältning i Siemens-martinugn	20
d:o <i>b.</i> Utvalsning af götjernet	20
Gjuterier	21
Materialförbrukning vid Mekaniska verkstäder	23
Tillverkning vid Mekaniska verkstäder	26
Öfversigt af tillverkningsvärdet vid bergverk, bruk och mekaniska verkstäder	28
Öfversigt af förbrukningen af bränsle och tackjern vid bruk och mekaniska verkstäder	32
Antal arbetare och befolkning vid bruk och mekaniska verkstäder	33
Utförda nybyggnader vid bruk och verkstäder	35
Angifna olyckshändelser vid bruk och verkstäder	37
Arbetarekassor vid bruk och verkstäder	38
Uppgift på antal ugnar, härdar, valsverk och maskiner m. m. vid bruk och verkstäder	39
 <i>Fabriker och handtverkerier inom metallindustrin.</i>	
Öfversigt af produktionsmängd och arbetspersonal vid fabriker och handtverkerier inom metallindustrin	40
Öfversigt af produktionsvärdet vid d:o d:o	43

Allmän sammanställning öfver metallindustrin.

Antal arbetare vid endast bruk och verkstäder, fördelade på städer och landsbygden . . .	46
Hela antalet arbetare och arbetsställen inom metallindustrin	46
Öfversigt af tillverkningsvärdet för bruk och mekaniska verkstäder samt fabriker och handtverkerier	47
Summarisk öfversigt af metallindustrin i städer och köpingar	48
d:o d:o å landsbygden	48
 <i>Uppgifter grundade på mutsedelsdiarium för år 1892</i>	 49
<i>Myntverket år 1892</i>	50
<i>Kontrollverket år 1892</i>	51

På den industriella verksamhetens område voro år 1892 icke mera de förmånliga afsättningsvilkor rådande, som under närmast föregående tvenne år. Den missväxt, hvilken nämnda år träffade landet nedsatte befolkningens köpförmåga och nedref priset å alla sådana maskiner och metallvaror, för hvilka afsättning måste sökas å den egna marknaden. Produktionsvärdet nedgick *) med icke mindre än omkring 1,800,000 *Smc.* eller inemot $6\frac{1}{2}$ %, och skulle sannolikt ställt sig ännu oförmånligare om icke det stångjern och tackjern, som till betydlig del afsätts på Kejsaredömet, förblifvit någotsånär oberördt af prisfluktuationerna i hemlandet. Ett närmare betraktande af metallproduktionen lemuar följande resultat.

Guldvaskningen vid Ivalojoki har fortfarande aftagit och mängden af det erhållna guld, 4807 gr, värda 15382 *Smc.*, var mindre än något föregående år med undantag af 1886. Det synes således föga sannolikt att arbetet skall i längden kunna bedrifvas annat än af enskilda arbetare eller helt små arbetslag, om än gulfångsten kan något ökas genom kronoområdets vid Kultala beläggande ånyo med vaskningsarbete. Detta område, som efter förre innehafvarens död stått ledigt, är dock endast fyra km långt och å de smala guldförande ställena vid elfstranden till största delen genomgräfdt.

Silfver erhöles vid Pitkäranta 920 kg mot 1038 kg under föregående år. Metallen erhålles såsom svafvelsilfver och afyttras såsom sådan, men är här angifven i förhållande till ingående ren metallmängd.

Af *tenn* vunnos 97,2 dt mot 96 dt föregående år.

Kopparproduktionen vid Pitkäranta, såsom bekant det enda stället i landet der koppar erhålles, har aftagit betydligt. Den utgjorde 3358,56 dt mot 4118,30 dt året förut, således en minskning på öfver 18 %.

Sjömalm hofvades 582100 dt år 1892 och 582520 dt år 1891, eller lika mycket hvardera året; men såsom bevis på att tiderna försämrats framstår den omständigheten att under senare året endast 14900 dt kvarlemnades vid sjöstränderna, hvaremot motsvarande malmupplag år 1892 belöpte sig till mer än det fyrdubbla eller 65,700 dt.

Tackjern producerades under året till ett belopp af 241672 dt eller obetydligt mer än året förut, då kvantiteten utgjorde 230739 dt.

I Franche-Comte händ förfärdigades 50054 dt *härdsmidt stångjern* mot 48096 dt året förut.

*) Åbo skeppsvarfs betydande tillverkningsvärde ingick ej i föregående års statistik, hvilket vid en jemförelse med år 1891 bör beaktas.

Produktionen af *stångjern i puddelugnar* minskades och utgjorde 95356 dt mot 112506 dt år 1891. Dessutom producerades till afsalu 27505 dt millbars år 1892 och 22199 dt år 1891.

Utvalsningen af *götjern* ökades något och uppgick till 30620 dt mot 21647 dt föregående år.

Inalles producerades således *stångjern (plåt, finjern m. m.) och millbars* år 1892 203535 dt och år 1891 204458 dt; utvisande en obetydlig minskning på omkring etthundra ton.

Svartsmiden minskades till 31642 dt från 38672 dt föregående år.

Likaså minskades *gjutgodset* till 59659 dt från 68186 dt år 1891.

Mekaniska verkstädernas produktionsvärde utgjorde de respektive åren:

		1892	1891
Privatverkstäder	<i>Fm.</i>	10,203,596	10,565,858
Finska statsverkets jernvägsverkstäder	<i>Fm.</i>	1,835,949	1,820,880
		<u>12,039,545</u>	<u>12,386,738</u>

Liksom under närmast föregående år har således stats-verkstadsindustrin en fortfarande tendens att ökas i förhållande till den privata verksamheten.

Den, under åtnjutande af tullförmån, till en viss limit för olika sorters jernvaror, begränsade exporten till Kejsaredömet har uppgått till följande belopp sedan år 1886, då nu gällande bestämmelser om handelsrelationerna mellan Finland och Ryssland trädde i gällande kraft.

Export af jern och jernvaror till Kejsaredömet:

Limitbelop i pud	266,667	133,333	400,000	70,000	60,000	930,000
År	Tackjern, tullfritt.	Smältstycken, tullfria.	Stång- o. sortjern å 15 kop. tull i guld pr pud.	Gjuterivaror o. jern-tillv. å 20 kop. tull i guld p. pud.	Maskiner o. redskap å 20 kop. tull i guld pr pud.	S.ma. pud.
1886 export. pud	254,658	54,464	393,823	40,138	3,772	746,855
1887 " "	303,380	95,000	381,202	40,131	4,636	824,349
1888 " "	262,206	129,999	262,343	26,149	6,692	687,389
1889 " "	266,665	133,332	256,487	35,423	4,150	696,057
1890 " "	258,327	133,333	349,301	40,750	7,616	789,327
1891 " "	267,000	133,000	356,416	34,084	17,623	808,123
1892 " "	267,000	131,959	384,648	50,369	17,938	851,914

Exporten af jern-tillverkningar och maskiner har sålunda på senaste tiden ökat betydligt.

C. P. Solitander.

Guldvaskerierna vid Ivalojoeki i Finska Lappmarken år 1892.

	Produktionens värde	Antal vaskerier	Antal vaskeriegare och förståndare	Antal arbetare			Antal dagsverk	Förvaskad jord	Erhållet guld	Guld per dagverk
	<i>Myk</i>			manl.	qvinl.	S:ma		m ³	gram	gr.
Uleåborgs län.										
Vid Ivalojoeki elfdal i Enares:n af finska Lappmarken.	15,382	18	16	44	1	45	2,105	2,888	4,807	2,28
Summor och medeltal för de föregående åren 1870—1891	1,244,417	25 ¹⁾	—	—	—	175 ¹⁾	163,453	199,082	387,632	2,37
	1,259,799	24 ¹⁾	—	—	—	162	165,558	201,960	392,439	—

Längsta vaskningstid 1892 6 Juni—17 September.

Medelvaskningstid „ 16 Juni—5 September.

¹⁾ I medeltal per år.

Pitkäranta Koppar- och Tennverk år 1892.

Grufvorna:

Antal arbetsdagar: å stross	å	9 ¹ / ₂	timmar	14,130 ¹ / ₂
i ort	"		d:o	3,501 ¹ / ₄
i sänkning	"		d:o	1,186 ¹ / ₂
vid uppfordring	"	8	timmar	8,878 ³ / ₄
" vatten uppfordring	"	9 ¹ / ₂	"	1,514 ¹ / ₄
" ångmaskiner	"	12	"	1,525 ³ / ₄
" smide	"	11 ¹ / ₂	"	1,240 ¹ / ₂
" diverse	"	"	"	5,930.

Medelförtjenst: per borrhäfte	Rubel	1: 30
Uppfordring	"	1: 03.
Vatten uppfordring	"	1: 05.
Ångmaskin	"	0: 72.
Smide	"	0: 86.
Diverse	"	0: 76.

Borrade meter: å stross		22,908
i ort		6,830,61
i sänkning		1,791,6

Förbrukade sprängmaterial: Dynamit	kgr	3,940,97.
Stubin, ringar å 7,42 mtr.		3,171.
Knallhattar	st.	32,484.
Ved	m ³	4,516.

Erhållet sprägdtt berg:	dtm	378,937,31.
Per kilogr. dynamit: erhållet sprägdtt berg	dtm	92.
" " " " " " " " " " " " " "	sprängd ort mtr	0,39.

Skrädningen:

Utbetalta: Arbetlöner	Rubel	15,667: 36.
Hästarbeteten	"	4,736: 41.
Skrädningsmaterial	"	1,371: 49.
Maskin omkostnader	"	3,697: 12.

Erhållen malm: Helskrädd kopparmalm	dtm	62,344.
Finskrädd d:o	"	36,774.
Sylta d:o	"	71,327.
Finskrädd syltmalm	"	9,027.
Kopparmalms slig	"	5,870.
2:a Sortens kopparmalm	"	25,904.
Tennvaskmalm	"	17,953.

Jernmalm	dtn	31,956.
Grafit	"	1,241.
Zinkmalm	"	5,375.

Extraktion på våta vägen:

Krossning: Krossad och pulveriserad malm, excl. salt, dtn	120,167.
Härvid utbet. arbetslön	Rbl. 2,989: 56.
Maskin kostnader härvid	" 4,231: 17.
Rostning och lakning: Rostad malm, incl. salt.	" 143,938.
Förbrukadt koksalt	" 16,842.
" jernskrot	" 4,602.
" ved	m ³ 9,460.
Arbetslöner	Rbl 28,133: 65.
Förbrukadt kemikalier för	" 3,634: 99.
Erhållen kopparlut	m ³ 8,507.
Lutens kopparhalt per liter grm	39,4.
" silverhalt " " "	0,1081.
Malmens kopparhalt, excl. salt, %	2,71.

Garning och raffinering:

Erhållen gar- och kratskoppar	dtn	4,410: 89.
Tillverkad Rafinadkoppar	"	3,358: 56.
Utbetalda arbetslöner	Rbl	3,069: 01.
Förbrukad ved	m ³	5,567.

Silfver:

<i>Svafvelsilfver</i> , motsvarande rent silfver	ogr.	920.
--	------	------

Tenntillverkningen:

Vaskningen: Utbetalda arbetslöner	Rbl	2,909: 12.
Erhållen slig	dtn	257.
Smältningen: Utbetalda arbetslöner	Rbl	205: 05.
Tillverkad tenn	dtn	97,92.

Hela sammanlagda förbrukningen vid alla härvarande verk (således incl. glas- och rödfärgsfabrikerna) af följande hufvudslag har utgjort:

Ved	m ³	75,787,5	Stenkolsstybb	dtn	239,65.
Träkol	"	505,18	Jernskrot	"	4,605,92.
Stenkol	dtn	767,4	Smidesjern	"	328,4.

Coaks . . . dtn	1,787,9	Jernplåt dtn	48,62.
Jodkalium . . . "	2,625	Stålplåt. "	3,55.
Koksalt . . . "	16,842	Borrstål. "	12,64.

Hela värdet af brukets samtliga tillverkningar under året kan anses uppgå till F.mk 1,125,000: —.

Sjukkassan har under året utbetalt F.mk 21,680: 42
och var dess *behållning* vid årets slut " **11,148: 80.**

Medeltal arbetare under året vid Koppar- och Tennverket:
öfver 18 år 691 personer
från 15 till 18 år . . . 39 "
under 15 år inga.

Hela befolkningen vid bruket kan anses uppgå till c:a 3000 personer.

Intet *olycksfall* af betydighet har under året inträffat.

Under året har byggts ett barnbördshus, så att nu finnes för sjukvården egen läkare, sjuksköterska, barnmorska, sjukstuga och barnbördshus.

Inrättningarne vid verket voro oförändrade mot föregående år, utom att fasta ångpannor minskats från 8 till 7 samt bägarverken ökats från 8 till 10 äfvensom spårvägarne i dagen vuxit från 3,100 till 4,188 m.

Sjö- och myrmalmsstägt år 1892.

	Antal sjöar der malm hofvats	Kostnad	Till bru-	Invid	Summa sjö- och myrholm
		för malm lyftning och släpning.	ken slä- pad och uppköpt malm	sjöarne kvarlem- nad malm	
		<i>Fmk.</i>	dt	dt	dt
Nylands län.					
Högfors bruk	—	5,460	—	—	4,200
Viborgs län.					
Suojärvi bruk	5	37,785	43,500	—	43,500
S:t Michels län.					
Haapåkoski bruk	24	35,000	47,000	6,000	53,000
Oravi "	22	90,571	61,000	—	61,000
	46	125,571	108,000	6,000	114,000
Kuopio län.					
Jyrkkä bruk	16	22,200	33,800	—	33,800
Karttula "	22	44,832	86,300	—	86,300
Kuokkastenkoski bruk	17	35,952	28,000	33,000	61,000
Möhkö "	11	97,493	110,300	5,300	115,600
Pankakoski "	2	5,806	9,500	—	9,500
Salahmi "	17	17,698	24,000	14,700	38,700
Strömsdals "	30	73,921	65,800	1,200	67,000
	115	297,902	357,700	54,200	411,900
Vasa län.					
Kiminki bruk	2	1,850	900	5,500	6,400
Koskensaari bruk	—	655	2,100	—	2,100
	2	2,505	3,000	5,500	8,500
Summa	168	469,223	512,200	65,700	582,100

Masugnar år 1892.

a. Tillverkning och förbrukning.

	Förbrukat				Tillverkat			
	Inhemsk malm	Utländsk malm	Träkol	Ved till malm- tork- ning	Gjuteri tack- jern	Smides- tackjern	Gjut- gods	Summa tackjern
	dt	dt	m ³	m ³	dt	dt	dt	dt
Nylands län.								
Högfors bruk	4,402	—	1,764	—	1,720	—	—	1,720
Skogby ”	—	15,765	5,446	—	—	7,892	—	7,892
Trollshofda bruk . . .	—	44,375	17,297	—	—	22,813	—	22,313
	4,402	60,140	24,507	—	1,720	30,205	—	31,925
Åbo och Björne- borgs län.								
Dalsbruk	—	30,256	9,760	—	—	15,045	—	15,045
Tykö bruk	—	51,458	18,300	—	105	23,205	1,274	24,584
	—	81,714	28,060	—	105	38,250	1,274	39,629
Viborgs län.								
Suojärvi bruk	39,230	—	10,000	135	12,015	—	374	12,389
S:t Michels län.								
Haapakoski bruk . . .	46,324	—	12,600	1,080	14,185	—	—	14,185
Oravi ”	68,758	—	22,906	1,007	19,458	—	295	19,753
	115,082	—	35,506	2,087	33,643	—	295	33,938
Kuopio län.								
Jyrkkä bruk	28,790	—	8,120	268	477	9,667	—	10,144
Karttula bruk	48,668	—	12,054	295	16,740	—	—	16,740
Kuokkastenkoski . . .	18,922	—	5,690	1,800	6,998	—	29	7,027
Möhkö bruk	93,837	—	25,260	1,885	13,955	20,194	183	34,332
Salahmi bruk	20,374	—	5,300	56	1,426	5,654	—	7,080
Strömsdals bruk . . .	75,447	—	18,825	260	3,820	24,766	15	28,601
Värtsilä ”	49,188	—	13,875	1,580	4,463	15,114	290	19,867
	335,226	—	88,924	6,144	47,879	75,395	517	123,791
	495,940	141,854	186,997	8,366	95,362	143,850	2,460	241,672

Masugnar år 1892.

b. Tekniska uppgifter.

	Datum då ugnen inblästes	Antal bläs- nings dygn år 1892	Blä- sterns unge- färliga värme	Blä- sterns unge- färliga pres- sion	Kol- sätt- ningar- nas storlek	Hela antalet drifna sättningar	Tack- jerns pro- cent ur mal- men	Kol- åtgång pr dtn tack- jern
			°C	mm	m ³			hl.
Nylands län.								
Högfors bruk	22/3 1892	60	140	32	0,98	1,800	39,00	10
Skogby „	28/3 1892	153	125	33	0,99	5,468	50,00	7
Trollshofda bruk	1/4 1891	331	100	35	1,23	14,039	50,20	7
Åbo och Björneborgs län.								
Dahlsbruk	6/3 1891	247	180	35	0,99	9,868	49,70	6
Tykö bruk	29/3 1889	366	190	35	1,32	13,873	47,80	7
Viborgs län.								
Suojärvi bruk	—	220	kall	60	1,00	12,238	31,60	10
S:t Michels län.								
Haapakoski bruk	26/10 1891	321	kall	47	1,15	11,235	30,00	9
Oravi „	1/3 1892	306	kall	—	1,30	11,747	31,50	—
Kuopio län.								
Jyrkkä bruk	2/1 1892	277	kall	30	0,60	12,186	35,20	8
Karttula „	—	212	200	50	1,30	9,004	34,40	8
Kuokkastenkoski bruk	12/1 1892	102	180	41	1,30	4,268	37,00	7
Möhkö „	22/9 1891	340	200	65	1,50	16,843	36,50	7
Salahmi „	6/5 1892	120	240	59	1,30	4,090	34,70	7
Strömsdals „	17/2 1891	300	250	71	1,30	14,481	37,00	6
Värtsilä „	23/1 1891	239	250	53	1,10	12,231	40,30	7

Blästerugnar år 1892.

	Antal bläs- nings- dygn	Sättningarnas ungefärliga storlek		Förbrukat		Till- ver- kadt hark- jern dt	Anmärkningar
		Kol	Malm	Malm	Träkol		
		hl	kg	dt	m ³		
Kuopio län.							
Pankakoski bruk	32	1	55	2,585	660	714	Harkjernet förbrukadt i härdsmidet.
Vasa län.							
Kiminki bruk.	50	—	—	1,650	1,000	—	Harkjernet utsmidt till 446 dt Stångjern.
Summa	—	—	—	4,235	1,660	—	

Jerntillverkning vid häradsmidet år 1892.

	Antal arbetsdagar	Förbrukat				Tillverkat					Afräning per dt tackjern	Kollafgning per dt tackjern		
		Tackjern				Träkol m ³	Smält- stycken dt	Stång- jern dt	Fin- jern dt	Diverse jern dt			Sum- ma dt	
		In- hemskt	Ut- ländskt	Skrot	Sum- ma									
		dt	dt	dt	dt									
Nylands län.														
Billnäs bruk . . .	280	—	5,540	315	5,855	4,063	—	4,911	—	—	4,911	16	0,8	
Fagerviks " . . .	256	—	2,524	—	2,524	1,640	—	2,038	—	—	2,038	19	0,8	
Mariefors " . . .	—	—	2,900	—	2,900	2,628	—	2,475	—	—	2,475	17	1	
Strömfors " . . .	216	—	2,377	262	2,639	2,400	—	2,400	—	—	2,400	9	1	
Svartå " . . .	246	—	2,283	360	2,643	2,048	—	1,798	117	145	2,060	22	0,9	
Åbo och Björne- borgs län.														
Fredriksfors bruk . . .	226	—	2,962	38	3,000	3,190	—	2,525	—	68	2,593	15	1,2	
Kautua " . . .	228	—	3,045	93	3,138	3,000	—	2,715	—	—	2,715	13	1,1	
Kirjakkala " . . .	234	15,917	—	1,029	16,946	8,230	8,350	5,802	—	—	14,152	21	0,8	
Norrmarks " . . .	206	—	2,950	200	3,150	2,200	—	2,200	—	400	2,600	—	0,8	
Näse " . . .	235	3,913	—	—	3,913	3,680	—	3,285	—	—	3,285	16	1,2	
		—	19,830	8,957	1,360	30,147	20,300	8,350	16,527	—	468	25,345	—	—
Tavastehus län.														
Jokkis bruk . . .	240	2,693	—	680	3,373	3,280	—	2,917	—	—	2,917	11	1,1	
Rautakoski " . . .	160	—	933	202	1,135	970	—	816	—	100	916	—	1	
Vieru " . . .	—	1,548	—	296	1,844	2,000	—	1,494	—	—	1,494	20	1,3	
		—	4,241	933	1,178	6,352	6,250	—	5,227	—	100	5,327	—	—
Kuopio län.														
Jyrkkä bruk . . .	272	631	—	—	631	1,105	—	467	—	43	510	19	2,1	
Pankakoski " . . .	38	715 ¹⁾	—	—	715	5	584	3	—	—	587	18	1,5	
		—	1,346	—	—	1,346	1,110	584	470	—	43	1,097	—	—
Vasa län.														
Inha bruk . . .	—	440	1,750	360	2,550	2,340	—	2,101	—	—	2,101	17	—	
Koskensaaari " . . .	235	1,300	300	155	1,755	1,200	—	1,500	—	—	1,500	—	—	
Orisbergs " . . .	115	207	546	170	923	818	—	800	—	—	800	13	1	
		—	1,947	2,596	685	5,228	4,358	—	4,401	—	—	4,401	—	—
Summa	—	27,354	28,110	4,160	59,634	44,797	8,934	40,247	117	756	50,054	—	—	

1) Harkjern.

Jerntillverkning vid valsverk.

a. Puddling.

	Antal arbetsdagar	Förbrukat				Tillverkat				Överskott eller brist i egen förbrukning	Aftämningsprocent	
		Tackjern	Tackjern- skrot	Summa tackjern	Bränsle		Milbars	Smält- stycken	Annat puddeljern			Summa
					Sten- kol	Ved						
		dt	dt	dt	dt	m ³	dt	dt	dt			dt
Nylands län.												
Fiskars bruk .	285	33,900	603	34,503	8,260	13,627	—	28,430	206	28,636	+2,143	16
Högfors „	200	5,019	346	5,365	—	3,376	—	4,602	—	4,602	—	14,2
	—	38,919	949	39,868	8,260	17,003	—	33,032	206	33,238	—	—
Åbo och Björneborgs län.												
Dahlsbruk . .	—	13,888 ¹⁾	966	14,854	24,330	—	—	13,390	—	13,390	-12,702	9,8
Mathildedals br.	201	6,686	592	7,278	—	6,390	—	5,683	509	6,192	-2,597	14
	—	20,574	1,558	22,132	24,330	6,390	—	19,073	509	19,582	—	—
St Michels län.												
Oravi bruk . .	184	13,502	—	13,502	—	13,555	12,400	—	—	12,400	+9,172	—
Kuopio län.												
Karttula bruk .	—	6,070	140	6,210	—	2,200	5,298	—	—	5,298	+4,100	12,6
Strömsdals „	263	14,920	200	15,120	—	3,200	—	14,127	—	14,127	+839	6,5
Varkaus „	299	13,785	973	14,758	—	24,712 ²⁾	4,095	574	7,300	11,969	+3,943	19
Värtsilä „	269	35,772	—	35,772	—	18,043	32,226	—	—	32,226	+9,451	9,9
	—	70,547	1,313	71,860	—	48,155	41,619	14,701	7,300	63,620	—	—
Summa	—	143,542	3,820	147,362	32,590	85,103	54,019	66,806	8,015	128,840	—	—

1) Deraf 3,865 dt utländskt.

2) Sågaffall.

Jerntillverkning vid valsverk år 1892.

b. Vällning och utvalsning.

	Förbrukat										Tillverkat				Återvägdt skrot		Afbrännings %		
	Smältstycken	Millbars	Annat jern.	Summa jern.	Bränsle			Ordnärt jern	Plåt	Vinkelspannfasonjern	Summa	dt	dt	dt	dt				
					Stenkol	Träkol	Ved.									dt		m ³	m ³
Nylands län.	286	3	1,380 ¹⁾	26,493	—	6,775	—	—	19,665	—	—	—	736	21,856	3,317	11, ^s			
Fiskars bruk	200	—	—	4,602	—	1,100	—	—	—	—	—	—	—	3,520	—	23, ^s			
Högfors "	—	—	—	—	—	—	—	—	—	—	—	—	—	—	—	—			
Åbo och Björneborgs län.	—	3	1,380	31,095	—	7,875	—	—	19,665	—	—	—	736	25,376	3,317	—			
Dahlsbruk	—	13,758	—	26,092	11,970	—	5,000	—	13,743	—	—	—	1,995	24,940	798	7, ^s			
Mathildedals bruk	180	8,280	509	8,789	3,696	—	—	—	6,556	—	—	—	—	6,556	207	23, ^s			
S:t Michels län.	—	22,088	12,334	509	34,881	15,666	—	5,000	20,299	—	—	—	1,995	31,496	1,005	—			
Oravi bruk	80	—	3,228	—	—	—	—	1,842	2,560	—	—	—	—	2,560	—	—			
Kuopio län.	—	—	—	—	—	—	—	—	—	—	—	—	—	—	—	—			
Karttula bruk	—	1,198	—	1,198	—	—	—	190	975	—	—	—	—	975	—	—			
Pankakoski "	38	2,169	—	2,169	—	—	—	1,280	—	—	—	—	—	1,768	5	18, ^s			
Strömsdals "	337	13,288	—	13,288	—	—	—	1,400 ²⁾	10,566	—	—	—	—	10,566	115	19, ^s			
Varkaus "	267	430	7,202	8,026	—	—	—	10,791 ³⁾	3,570	—	—	—	259	5,225	418	30			
Värtsilä "	233	—	22,775	22,775	—	—	—	8,865	17,390	—	—	—	—	17,390	1,813	15, ^s			
Summa	—	13,718	33,844	394	47,456	—	—	17,476	32,501	—	—	—	239	35,924	2,351	—			
	—	65,468	48,909	2,283	116,660	15,666	7,875	24,318	75,025	16,381	980	980	2,970	95,556	6,673	—			

1) Deraf 1,345 dt martinjern.
 2) Dessutom 4,270 m³ sågaffall.
 3) Sågaffall.

Svart- och Manufaktursmide år 1892.

		F ö r b r u k a t				T i l l v e r k a t								S u m m a		
Ämnes- jern	dt	Bränsle		Koks o. sten- kol	Träkol	Ved	Spadar och skyf- lar	Yxor och bilor	Grepar och hackor	Häst- skor	Häst- söm	Smidd spik	Pressad spik	Klipp- spik o. träd- spik	Annat smide	dt
		dt	m ³													
Nylands län.																
Billnäs bruk ¹⁾	1,556	3,865	656	—	—	—	5,000	1,500	2,000	—	—	—	—	—	2,600	1,110
Fagerviks "	115	—	320	—	—	—	255	885	15	—	—	—	—	—	325	98
Mariefors "	426	190	605	—	—	—	700	2,000	—	—	—	55	—	—	205	296
Strömfors "	378	—	470	—	—	—	230	435	30	170	—	1,385	—	—	760	301
Svartå "	98	—	75	—	—	—	—	—	—	—	—	—	—	—	320	32
	2,563	4,055	2,126	—	—	—	6,185	4,320	2,045	170	—	1,440	—	—	4,310	1,837
Åbo och Björneborgs län.																
Björkhoda bruk	500	200	137	750	—	—	—	—	—	—	—	—	—	—	4,000	400
Dalsbruk	3,574	3,178	201	2,690	—	—	—	1,000	—	—	—	—	33,000	—	400	3,440
Fredriksfors bruk	180	—	120	—	—	—	—	—	—	—	—	—	—	—	1,700	170
Kautua "	336	—	500	—	—	—	—	165	—	—	—	1,175	—	—	1,700	304
Kirjakkala "	190	8	734	—	—	—	80	505	—	—	—	—	—	—	955	154
Loimijoki Spikfabrik	9,190	2,770	—	—	—	—	—	—	—	—	—	—	79,550	—	—	7,955
Norrmarks bruk	450	—	360	—	—	—	—	—	50	—	—	1,700	—	—	2,600	435
Åbo Spikfabrik	1,940	—	—	190	—	—	—	—	—	—	—	—	—	18,600	—	1,860
	16,360	6,156	2,052	3,630	—	—	80	1,670	50	—	—	2,875	112,550	18,600	11,355	14,718

Tavastehus län.														
Jökkis bruk	10,462	1,612	1,020	630	—	10	—	7,515	1,155	1,775	89,585	—	890	10,086
Rautakoski "	82	—	218	—	67	170	20	40	—	130	—	—	213	64
Vieri bruk	174	—	560	—	90	400	—	60	—	1,035	—	—	15	160
	10,718	1,612	1,798	630	157	580	20	7,615	1,155	2,940	89,585	—	1,048	10,310
Viborgs län.														
Karhula mek. verkstad	261	170	—	—	—	—	—	—	—	—	—	—	2,560	256
Pero Spikfabrik	2,800	—	—	—	—	—	—	—	—	—	—	25,000	—	2,500
	3,061	170	—	—	—	—	—	—	—	—	—	25,000	2,560	2,756
Kuopio län.														
Jyrkkä bruk	69	—	216	—	—	40	—	—	—	160	—	—	—	20
Möhkö "	54	—	105	—	—	—	—	—	—	50	—	—	—	5
Pankakoski "	15	—	14	—	—	—	—	—	—	130	—	—	—	13
Salahmi "	40	—	64	—	—	—	—	—	5	—	—	—	345	35
Strömsdals "	784	—	773	—	—	—	—	—	—	350	—	—	6,700	705
Varkaus "	388	—	135	—	—	—	—	—	—	—	—	—	4,000	400
	1,350	—	1,307	—	—	40	—	—	5	690	—	—	11,045	1,178
Vasa län.														
Inha bruk	472	—	—	—	—	—	—	—	—	—	—	—	4,460	446
Kiminki "	53	—	200	—	—	40	—	300	—	—	—	—	—	34
Koskenssaari "	400	—	1,400	—	270	180	200	440	950	640	—	—	1,000	363
	925	—	1,600	—	270	170	200	740	950	640	—	—	5,460	843
Summa	34,977	11,993	8,883	4,260	6,692	6,780	2,315	8,525	2,110	8,585	202,135	43,600	27,678	31,642

Vid Billnäs förfärdigades 44,346 st. spadar, 11,026 st. yxor och bilar samt 13,227 st. grepar och hackor, beräknade till ofvanangifna viktbelopp.

Götjernsverk år 1892.

a. Smältning i Siemens-martinugn.

	Arbetsdygn.	Förbrukat.								Tillverkat.			Återvägt.	Afbrännings %	
		Bränsle.			Jern.					Jernmalm.	Göt.	Stål-gjutgods.			Summa.
		Stenkol.	Ved.	Torf.	Tackel, o. tackelströk.	Smidd, o. smiddskrot.	Annat jern.	Summa.							
									dt	m ³	m ³	dt			dt
Nylands län.															
Åminnefors bruk . . .	222	—	—	4,935	335	8,139	4,029	70	12,238	1,673	11,546	8	11,554	189	
Åbo o. Björneborgs län.															
Dalsbruk . . .	—	—	7,413	5,400	—	11,155	9,077	217	20,449	234 ¹⁾	17,222	1,374	18,596	624	
Kuopio län.															
Värtsilä bruk	74	333	—	—	1,184	1,826	1,368	130	3,324	—	2,803	56	2,859	329	
Summa	296	333	7,413	10,335	1,519	21,120	14,474	417	36,011	1,907	31,571	1,438	33,009	1,142	

¹⁾ Blodstensmalm.

b. Utvalsning af götjernet.

	Förbrukat			Tillverkat			Återvägd belopp.	Afbrännings %
	Bränsle.		Göten.	Ordinärt jern.	Plåt.	Summa.		
	Stenkol.	Ved.						
	dt	m ³	dt	dt	dt	dt		
Nylands län.								
Åminnefors bruk	—	3,800	14,310	7,196	4,168	11,364	1,652	9
Åbo o. Björneborgs län.								
Dalsbruk	10,333	—	17,744	15,842	1,208	17,050	1,008	4,4
Kuopio län.								
Värtsilä bruk	—	583	2,668	2,139	67	2,206	234	2,5
Summa	10,333	4,383	34,722	25,177	5,443	30,620	2,894	—

¹⁾ Afbränning: vid Åminnefors 5,04 %; vid Dalsbruk 7,32 %; vid Värtsilä 13 %.

Gjuterier år 1892.

	Förbrukat					Tillverkat					Uppgifven kokskifning per dt tackjern
	Bränsle		Inhemskt tackjern.	Utländskt tackjern	Skrot tackjern	Summa tackjern	Maskin gjutgods	Handels gjutgods	Diverse gjutgods	Summa	
	Träkol	Koks									
	hl	dt	dt	dt	dt	dt	dt	dt	dt	dt	
Nylands län.											
Berggréns mek. verkst.	—	104	—	573	236	809	—	—	695	695	7
Borgå " "	—	58	—	202	72	274	136	53	41	230	—
Brobyggn. aktiebol. me- kaniska verkstad . . .	—	1,000	10	2,775	—	2,785	2,600	—	—	2,600	—
Fiskars bruk	—	298	582	573	317	1,472	1,043	143	178	1,364	20
Helsingf. skeppsdocka .	—	260	500	2,000	—	2,500	2,240	—	—	2,240	10
" skeppsvarf	—	272	—	720	76	796	700	—	—	700	—
Helsingin rautateollis. osakeyhtiö	—	152	—	500	40	540	40	400	70	510	25
Högfors bruk	—	1,201	2,088	3,350	568	6,006	—	—	5,600	5,600	20
Lindelöfs mek. fabrik .	—	190	—	912	98	1,010	202	220	475	897	—
J. D. Stenberg & Sö- ners mek. verkstad . .	—	960	—	2,560	120	2,680	2,300	—	—	2,300	—
Svartå bruk	28	83	—	200	—	200	137	51	—	188	—
	28	4,578	3,180	41,365	1,527	19,072	9,398	867	7,059	17,324	—
Åbo o. Björneå län											
B:borgs mek. verkst. . .	—	1,067	—	3,455	—	3,455	1,376	1,955	52	3,383	30
Crichton & Co	—	520	203	1,984	356	2,543	1,274	182	947	2,403	27
Dalsbruk	—	426	522	1,019	610	2,151	—	—	2,000	2,000	—
Fredriksfors bruk . . .	10	140	—	288	276	564	226	35	268	529	24
Mathildedals "	—	54	504	972	162	1,638	1,294	308	—	1,602	33
Tykö "	11	2	35	—	—	35	—	31	—	31	21
Åbo jernmanuf. aktie- bol. mek. verkstad . .	—	1,576	257	4,289	42	4,588	—	—	4,400	4,400	—
Åbo mek. verkstad . . .	—	532	—	943	703	1,646	60	140	1,120	1,320	32
	21	4,317	1,521	12,950	2,149	16,620	4,230	2,651	8,787	15,668	—
Tavastehus län.											
Forssa mek. verkstad .	—	200	—	813	—	813	—	—	750	750	—
Jokkis bruk	—	244	—	312	23	335	88	246	—	334	—
Onkiniemi m. verkst.	—	334	—	736	427	1,163	1,063	—	—	1,063	28
Tammerfors " "	—	872	—	2,942	777	3,719	3,378	47	70	3,495	—
	—	1,650	—	4,805	1,227	6,030	4,529	293	820	5,642	—

Gjuterier vid:	Förbrukat						Tillverkat				Uppgifven kokalfång per dt tackjern kg
	Bränsle		Inhemskt tackjern	Utländskt tackjern	Skrot tackjern	Summa tackjern	Maskin gjutgods	Handels gjutgods	Diverse gjutgods	Summa	
	Träkol	Koks									
	hl	dt	dt	dt	dt	dt	dt	dt	dt	kg	
Viborgs län.											
Galléns mek. verkstad	—	296	552	614	546	1,712	1,200	—	—	1,200	—
Paul Wahl & C:o . . .	—	86	—	960 ¹⁾	—	960	23	—	856	879	—
Gutzzeit & C:o	—	120	—	300	180	480	—	—	450	450	25
Karhula mek. verkst.	—	206	103	1,179	1,056	2,338	1,850	—	—	1,850	8
Sumbula bruk	—	384	—	403	1,064	1,467	—	—	1,400	1,400	—
	—	1,092	655	3,456	2,846	6,957	3,073	—	2,706	5,779	—
S:t Michels län.											
Haapakoski bruk . .	—	1,120	4,400	—	—	4,400	—	3,600	—	3,600	—
Lehtoniemi m. verkst.	—	300	172	381	22	575	—	—	500	500	—
	—	1,420	4,572	381	22	4,975	—	3,600	500	4,100	—
Kuopio län.											
Karttula bruk	—	—	205	—	—	205	—	—	205	205	—
Puhos mek. verkstad	—	150	332	—	130	462	—	—	400	400	22
Strömsdals bruk . . .	1,152	615	2,260	—	—	2,260	509	1,471	161	2,141	27
Varkaus „	—	275	1,975	—	270	2,245	2,117	65	—	2,182	12
Värtsilä „	725	234	1,368	—	—	1,368	920	331	—	1,251	17
	1,877	1,274	6,140	—	400	6,540	3,546	1,867	766	6,179	—
Vasa län.											
Vasa mek. verkst. . .	—	300	—	1,000	330	1,330	—	—	1,200	1,200	—
Uleåborgs län.											
Bröder Friis' meka- niska verkstad . . .	—	400	1,200	—	500	1,700	—	1,500	—	1,500	—
Uleåborgs mek. verkst.	—	450	—	2,434	104	2,538	683	1,568	16	2,267	—
	—	850	1,200	2,434	604	4,238	683	3,068	16	3,767	—
Summa	1,926	15,480	17,268	39,389	9,105	65,762	25,459	12,346	21,854	59,659	—

1) Bly.

Materialförbrukning vid Mekaniska Verkstäder år 1892.

	Smidesjern			Stål	Plåt	Vinkel- och Spantjern	Tuber	Tackjernrör	Nitar			Koppar, Zink, m. fl. metaller.
	Inhemskt	Utländskt	Summa						Inhemska	Utländska	Summa	
Nylands län.												
Berggrens, i Helsingfors . . .	77	30	107	2	89	45	1,847	87	—	14	14	23
Borgå, i Borgå	30	55	85	2	152	20	1,290	—	10	—	10	10
Brobyggn. akt. bolagets i Helsingfors	550	4,105	4,655	12	3,723	3,330	1,755	—	12	—	12	70
Fiskars, i Pojo s:n	1,216	10	1,226	298	13	1	—	—	—	—	—	4
„ finsmedja	—	—	—	120	17	—	—	—	—	—	—	2
Gasverkets, i H:fors	322	185	507	2	220	25	10,860	600	—	13	13	150
Helsingfors Skeppsdocka . .	2,900	130	3,030	8	980	2,170	1,000	—	—	—	—	50
„ Skeppsvarf	232	66	298	6	228	38	2,435	—	10	10	20	29
Helsingin rautateol. os.-yht.	240	—	240	30	50	8	40	12	—	10	10	20
Högfors, i Pyhäjärvi s:n . .	960	—	960	6	57	—	—	—	—	6	6	12
L. Lindelöfs, i Helsinges:n	234	—	234	—	—	—	—	—	—	—	—	37
J. D. Stenberg & Söners, i H:fors	336	355	691	7	1,043	112	2,100	—	64	13	77	300
John Stenbergs i H:fors . . .	54	—	54	35	—	—	—	—	—	—	—	—
D. J. Wadéns, i	—	—	—	—	—	—	—	—	—	—	—	10
	7,151	4,936	12,087	528	6,572	5,749	21,327	699	96	66	162	717
Åbo o. Björneborgs län.												
Björneborgs, i Björneborg . .	40	38	78	2	1,086	2,743	700	—	—	110	110	73
Crichton & Co, i Åbo	341	587	928	20	2,556	1,381	861	—	3	200	203	306
Dalsbruk i Kimito s:n	1,600	—	1,600	28	9	3	50	—	6	—	6	10
Mathildedals, i Bjerno s:n . .	468	—	468	55	238	9	656	—	—	38	38	17
Åbo jernmanuf. bolags	—	—	—	191	520	146	1,000	—	—	61	61	32
Åbo mek. verkst. aktiebolag . .	100	240	340	6	328	26	1,802	—	26	26	52	14
	2,549	865	3,414	302	4,737	4,308	5,069	—	35	435	470	452

	Smidesjern			Stål	Plåt	Vinkel- och Spantjern	Ruber	Tackjernrör	Nitar			Koppar, Zink, m. fl. metaller.
	Inhemskt	Utländskt	Summa						Inhemska	Utländska	Summa	
Tavastehus län.												
Finlayson & C:o, i T.fors . . .	116	89	205	5	61	4	148	5	—	5	5	2
Forssa, i Tammela s:n . . .	18	90	108	5	8	—	—	—	—	—	—	13
Onkiniemi, i T.fors . . .	—	148	148	4	282	9	795	—	—	6	6	28
Tammerfors linne o jernmanuf. akt. bol. . . .	36	266	302	4	250	19	750	—	18	—	18	—
	170	593	763	18	601	32	1,693	5	18	11	29	43
Viborgs län.												
Galléns, i Wiborg . . .	168	—	168	851	458	134	790	—	32	—	32	45
W. Gutzeit & C:o, i Kotka	50	—	50	2	—	—	—	—	—	—	—	5
Karhula, i Kymmene s:n .	238	17	255	21	8	—	—	—	—	—	—	6
Paul Wahl & C:o i Wiborg	26	—	26	21	133	—	—	—	—	—	—	64
Willmanstrands m. v. . .	20	—	20	1	3	8	85	—	—	—	—	5
	502	17	519	896	602	142	875	—	32	—	32	125
S:t Michels län.												
Lehtoniemi, i Jorois s:n .	245	83	328	105	903	—	862	—	20	—	20	13
Knopio län.												
Pnhois, i Kides s:n . . .	101	20	121	20	446	50	1,113	—	—	26	26	21
Strömsdals, i Nilsä s:n .	42	—	42	68	33	—	—	—	—	—	—	10
Warkaus, i Leppävirta s:n	618	36	654	—	972	190	1,799	30	—	42	42	20
Wärtsilä, i Tohmajärvi .	310	—	310	12	12	10	—	—	—	—	—	—
Sorsakoski, i Leppävirta s:n	—	—	—	—	—	—	—	—	—	—	—	—
	1,071	56	1,127	100	1,463	250	2,912	30	—	68	68	51
Vasa län.												
Vasa mek. verkstad . . .	50	120	170	30	10	10	—	—	5	—	5	—
Uleåborgs län.												
Bröder Friis', i Kalajoki .	50	40	90	5	340	20	—	—	—	5	5	20
Uleåborgs mek. verkstad .	—	82	82	30	138	6	411	10	7	—	7	—
	50	122	172	35	478	26	411	10	7	5	12	20
Summa för priv. verkstäder	11,788	6,792	18,580	2,014	15,366	10,517	33,149	744	213	585	798	1,421

	Smidesjern			Stål	Plåt	Vinkel- och Spantjern	Tuber	Tackjernsrör	Nitar			Koppar, Zink, m. A. metaller
	Inhemskt	Utländskt	Summa						Inhemskt	Utländskt	Summa	
	dt	dt	dt						dt	dt	dt	
Statsjernvägarnes mekaniska verkstäder.												
Verkstaden i Helsingfors . . .	—	—	—	—	—	—	—	—	—	—	—	—
„ Hangö . . .	133	—	133	4	82	4	—	12	6	—	6	3
„ Åbo . . .	438	—	438	13	76	—	—	3	—	—	—	12
„ Viborg . . .	244	5	249	13	220	2,700	—	—	16	—	16	11
„ Kuopio . . .	53	—	53	7	30	10	—	—	—	—	—	6
„ Nikolaistad . . .	50	—	50	—	12	2	350	—	2	—	2	1
„ Uleåborg . . .	21	—	21	1	8	—	—	—	—	—	—	23
	939	5	944	38	428	2,716	350	15	24	—	24	55
Summa för hela landet	12,727	6,797	19,524	2,052	15,794	13,233	33,499	759	237	585	822	1,476

Viborgs län.																	
Galléns, i Viborg	4	48	—	—	—	1	45	1	1	7	—	—	{ Remonter till ångb., sågverk, brännerier, pappersbruk m. m.	350,000			
W. Gutzeit & Co i Kotka	—	—	—	—	—	—	—	—	—	—	—	—	Reparationer af till sågindustri hörande maskindelar.	25,000			
Karhula i Kymmene s:n	—	—	1	110	—	1	—	—	16	—	10	—	{ En cylinder forkmask. för träskapp, jerndelar till en ny glasugn, remont. & 5 ångb. maskiner m. m.	186,000			
Paul Wahl & Co, i Viborg	—	—	—	—	10	136	—	6	—	—	—	—	{ 46 dynammask., accumulatorer, elektr. armatur, apparatbräden, belysningsanläggn. m. m.	343,570			
Villmanstrands mek. verkst.	—	—	—	—	—	—	—	—	—	—	—	—	Byggnadsmidnen och ångmaskins reponter.	8,500			
S:t Michels län.																	
Lehtoniemi, i Jorois s:n	4	48	—	1	110	11	181	8	1	23	—	10	—	913,070			
Kuopio län.																	
Puhos, i Kides s:n	2	72	2	—	1	50	2	10	—	3	—	—	{ 1 st. petroleumcielern: reponter & ångb. o. maskiner samt & Oravi efter branden.	130,500			
Sorsakoski, i Leppävirta s:n	—	—	—	—	—	—	—	—	—	—	—	—	Finsmidsvävar, ss. knifvar gafflar, saxar m. m.	22,600			
Strömsdal, i Nilsä s:n	—	—	—	—	—	—	—	—	—	—	498	125	2	100,000			
Varkaus, i Leppävirta s:n	15	321	5	12	168	1	36	2	21	1	12	—	1 st. turbin; reponter.	500,000			
Värtsilä, i Tohmajärvi s:n	—	—	—	—	—	—	—	—	—	—	—	—	Arbetsmaskiner, jordbruks redskap, qvarnar, ångb. reponter.	100,000			
Vasa län.																	
Vasa mek. verkstad	17	393	7	12	168	2	86	4	31	1	15	—	En universal valverk, jordbr. redskap, remont af egna verk.	853,100			
Uleåborgs län.																	
Bröder Friis' i Kalajoki	—	—	—	—	—	1	8	—	—	—	—	—	{ 32 st. tjärugnar, finsmidnen, arbetsmask., mejeri- och jordbruks redskap.	131,300			
Uleåborgs mek. verkstad	—	—	—	—	2	60	6	135	1	2	—	—	1 st. plåtbockn. maskin m. m.	228,681			
S:a för privat verkstäder																	
	53	1906	27	18	228	20	926	80	1598	38	70	953	2,977	955	25	75	10,203,596

Statsjärnvägarne mekaniska verkstäder:

I Helsingfors remont af jernvägens materiel och nybyggnad af vagnar																	1,326,099
" Hangö																	105,074
" Abo																	122,032
" Viborg																	127,412
" Kuopio																	42,170
" Nikolaistad																	56,609
" Uleåborg																	56,553
Summa tillverkningsvärde för privata och statsverkstäder i landet																	
12,039,545																	

1) Deraf 2,322 plogar. — 2) För Björneborgs mek. v. och Chriction & Co äro ofvan angifna hästkrafter indicerade (ihk):
 — 3) Arbetsmaskinerna från Mathildedal bestå i jordbruks- och mejeriredskap.

Öfversigt af tillverkningsvärdet vid bergverk, bruk och mekaniska verkstäder år 1892.

	<i>Fmy.</i>	Summa <i>Fmy.</i>
Nylands län.		
<i>Helsingfors stad.</i>		
Berggréns mekaniska verkstad	130,016	
Brobyggnadsaktiebolagets mekaniska verkstad	1,038,000	
Gasverkets d:o d:o	258,588	
Helsingfors Skeppsdocka	900,000	
Helsingfors Skeppsvarf	250,000	
Helsingin rautateollisuus osakeyhtiö	99,750	
L. Lindelöfs mekaniska verkstad i Hermanstad	200,000	
J. D. Stenberg & Söners mekaniska verkstad	310,000	
John Stenbergs maskinfabrik	104,000	
D. J. Wadéns elektro-mekaniska verkstad	63,000	
Statsjernvägarnes mekaniska verkstad	1,328,099	4,679,453
<i>Borgå stad.</i>		
Borgå mekaniska verkstad		75,000
<i>Hangö stad.</i>		
Statsjernvägarnes mekaniska verkstad		105,074
<i>Raseborgs härad.</i>		
I Ingå socken: Fagerviks bruk	58,401	
I Karis " Svartå "	65,000	
I Pojo " Billnäs "	240,000	
" " Fiskars "	835,000	
" " Åminnefors "	22,500	
I Tenala " Skogby "	71,030	
" " Trollshofda "	209,744	1,501,675
<i>Lojo härad.</i>		
I Pyhäjärvi socken: Högfors bruk		390,000
<i>Helsinge härad.</i>		
I Thusby socken: Mariefors bruk		100,000
<i>Pernå härad.</i>		
I Strömfors socken: Strömfors bruk		78,000
Summa för 23 verk i Nylands län		6,929,202
Sjömalm för Högfors bruk		5,460
Summa för Nylands län		6,934,662

	<i>Fm.</i>	Summa <i>Fm.</i>
Åbo och Björneborgs län.		
Åbo stad.		
W:m Crichton & C:o mekaniska verkstad	1,478,195	
Åbo jernmanuf. bolags d:o d:o	428,000	
Åbo mekaniska verkstads aktiebolag	208,000	
Åbo Spikfabrik	72,300	
Statsjernvägarnes mekaniska verkstad	122,032	2,308,527
Björneborgs stad.		
Björneborgs mekaniska verkstad		425,000
Halikko härad.		
I Kimito socken: Björkboda bruk	120,000	
” ” Dalsbruk	1,201,000	
I Bjerno ” Mathildedals bruk	328,674	
” ” Näse ”	88,719	
” ” Tykö ”	240,285	
” ” Kirjakkala ”	296,000	2,274,678
Ufsby härad.		
I Ufsby socken: Fredriksfors bruk	72,000	
I Norrmarks ” Norrmaks ”	84,840	
I Eura ” Kautua ”	80,000	236,840
Loimijoki härad.		
I Loimijoki socken: Loimijoki Spikfabrik		317,831
Summa för 16 verk i Åbo län		5,562,876
Tavastehus län.		
Tammerfors stad.		
Finlayson & C:o mekaniska verkstad	140,000	
Onkiniemi mekaniska verkstad	123,589	
Santalahti sågbladsfabrik	39,700	
Tammerfors linne- och jernmanuf. bolags mek. verkst.	367,000	670,289
Birkkala härad.		
I Birkkala socken: Nokia mek. remontverkstad		37,867
Tammela härad.		
I Tammela socken: Forssa mek. remontverkstad	75,000	
I Jokkis kapell: Jokkis gods aktiebolags jernverk	478,300	553,300
Hauho härad.		
I Löppis socken: Rautakoski bruk		32,000
Hollola härad.		
I Padasjoki socken: Vieru bruk		45,300
Summa för 9 verk i Tavastehus län		1,338,756

	<i>Fm.</i>	Summa <i>Fm.</i>
Viborgs län.		
<i>Viborgs län.</i>		
Galléns mekaniska verkstad	350,000	
Paul Walh & C:o mek. verkstads elektriska afdelning	343,570	
Statsjernvägarnes mekaniska verkstad	127,412	820,982
<i>Villmanstrands stad.</i>		
Villmanstrands mekaniska verkstad		8,500
<i>Kotka stad.</i>		
W. Gutzeit & C:o mekaniska verkstad		25,000
<i>Kymmene härad.</i>		
I Kymmene socken: Karhula mekaniska verkstad		186,000
<i>Stranda härad.</i>		
I Viborgs socken: Pero Spikfabrik		190,000
<i>Äyräpää härad.</i>		
I Rautus socken: Sumbula bruk		33,500
<i>Salmis härad.</i>		
I Impilaks socken: Pitkäranta kopparverk	1,125,000	
I Suojärvi " Suojärvi bruk	94,502	1,219,502
Summa för 10 verk		2,483,484
Sjömalm för Suojärvi bruk ur 5 sjöar		37,785
Summa för Viborgs län		2,521,269
S:t Michels län.		
<i>Jokkas härad.</i>		
I Pieksämäki socken: Haapakoski bruk		150,000
<i>Rantasalmi härad.</i>		
I Rantasalmi socken: Oravi bruk	260,000	
I Jorois " Lehtoniemi verkstad	200,000	460,000
Summa för 3 verk		610,000
Sjömalm för 2 bruk ur 46 sjöar		125,571
Summa för S:t Michels län		735,571
Kuopio län.		
<i>Kuopio stad.</i>		
Statsjernvägarnes mekaniska verkstad		42,170
<i>Pielisjärvi härad.</i>		
I Pielisjärvi socken: Pankakoski bruk	40,000	
I Nurmes " Kuokkastenkoski bruk	50,000	90,000

	<i>Fmg.</i>	Summa <i>Fmg.</i>
Ilomants härad.		
I Tohmajärvi socken: Värtsilä bruk	756,655	
I Ilomants " Möhkö bruk. :	290,000	1,046,655
Libelits härad.		
I Kides socken: Puhois mekaniska verkstad		130,500
Kuopio härad.		
I Karttula socken: Karttula bruk		300,000
Idensalmi härad.		
I Idensalmi socken: Jyrkkä bruk	91,100	
" " Salahmi "	50,500	
I Nilsjä " Strömsdals bruk	450,000	591,600
Rautalampi härad.		
I Leppävirta socken: Varkaus bruk	634,600	
" " Sorsakoski finsmidesfabrik	22,600	657,200
	Summa för 12 verk	2,858,125
Sjömalm för 7 bruk ur 115 sjöar		297,902
	Summa för Kuopio län	3,156,027
Vasa län.		
Nikolaistad.		
Vasa mekaniska verkstad	65,000	
Statsjernvägarnes mekaniska verkstad	56,609	121,609
Korsholms härad.		
I Storkyro socken: Orisbergs bruk		20,814
Kuortane härad.		
I Etseri socken: Inha bruk		77,500
Laukkas härad.		
I Petäjävesi socken: Koskensaari bruk	92,000	
I Saarijärvi " Kiminki "	13,704	105,704
	Summa för 6 verk	325,627
Sjömalm för 2 bruk ur 2 sjöar		2,505
	Summa för Vasa län	328,132
Uleåborgs län.		
Uleåborgs stad.		
Uleåborgs mekaniska verkstad	228,681	
Statsjernvägarnes mekaniska verkstad	56,553	285,234
Salo härad.		
I Kalajoki socken: Bröder Friis' mekaniska verkstad		131,300
Lappmarkens härad.		
I Enare socken: 18 st. guldvaskerier		15,382
	Summa för 21 verk i Uleåborgs län	431,916
	Summa produktionsvärde	21,009,209

Summarisk öfversigt af förbrukningen af bränsle och tackjern vid bruk och mekaniska verk- städer år 1892.

	Ved	Träkol	Stenkol	Koks	Tackjern			
					Inh.	Utl.	Skrot.	S:ma
					m ³	m ³	dt	dt
I Nylands län . . .	155,428	44,397	27,679	7,252	53,564	39,077	3,413	96,054
„ Åbo o. B:s „ . . .	87,798	53,155	71,036	10,829	42,069	25,773	5,067	72,909
„ Tavastehus „ . . .	4,616	17,309	374	3,212	4,241	5,736	2,405	12,382
„ Viborgs „ . . .	91,197	2,151	2,443	3,074	844	3,400	7,450	11,694
„ S:t Michels „ . . .	66,451	23,288	—	1,420	18,074	381	23	18,478
„ Kuopio „ . . .	123,317	98,309	258	1,352	73,666	189	1,574	75,379
„ Vasa „ . . .	1,760	7,008	336	300	1,947	3,590	1,015	6,552
„ Uleåborgs „ . . .	2,493	172	333	871	—	3,634	604	4,238
Summa	533,055	245,739	102,459	28,310	194,405	81,730	21,551	297,686

Anm. Häri är förbrukningen vid statsjernvägarnes verkst. inberäknad.

Antal arbetare och befolkning vid bergverk, bruk och mekaniska verkstäder år 1892.

	Öfver 18 år		Från 15—18 år		Under 15 år	S u m m a	Hela befolkningen vid verket uppgår till
	Finnar	Utlän- dingar	Finnar	Utlän- dingar	Finnar		
Nylands län.							
Berggrens mekaniska verkstad	47	2	1	—	—	50	50
Billnäs bruk	15	25	7	2	—	49	575
Borgå mekaniska verkstad	35	2	1	—	—	38	38
Brobyggn. akt. bol. mek. verkstad	254	6	18	—	—	278	278
Fagerviks bruk	8	2	3	—	—	13	286
Fiskars "	200	—	29	—	1	230	1,013
Gasverkets mekaniska verkstad	68	5	4	—	—	77	77
Helsingfors Skeppsdocka	237	—	10	—	—	247	247
Helsingfors Skeppsvarf	95	—	4	—	—	99	100
Helsingin rautateoll. osakeyhtiö	29	—	7	—	—	36	36
Högfors bruk	154	6	3	2	3	168	525
L. Lindelöfs mekaniska verkstad	70	1	9	—	—	80	80
Mariefors bruk	26	—	2	—	—	28	91
Skogby "	29	2	2	—	6	39	155
J. D. Stenberg & Söners mek. verkstad	149	1	19	—	—	169	169
John Stenbergs " " " "	35	—	5	—	—	40	40
Strömfors bruk	13	6	6	1	—	26	812
Svartå "	15	—	—	—	—	15	300
Trollshofda "	17	—	1	—	—	18	185
Wadéns mekaniska verkstad	28	—	2	—	—	30	30
Aminnefors bruk	53	10	3	—	—	66	185
	1,577	68	136	5	10	1,796	5,272
Åbo och Björneborgs län.							
Björkboda bruk	25	7	5	2	—	39	86
Björneborgs mekaniska verkstad	170	10	20	—	—	200	200
Crichton & C:o " " " "	681	11	28	—	7	727	727
Öalsbruk	247	15	27	1	18	308	1,117
Fredriksfors bruk	16	5	—	—	—	21	370
Kautua "	16	2	—	—	—	18	203
Loimijoki spikfabrik	38	6	4	—	—	48	48
Mathildedals bruk	118	—	10	—	—	128	344
Norrmarks "	12	1	3	—	—	16	150
Näse "	1	9	1	2	—	13	209
Tykö "	136	4	5	—	—	145	145
Kirjakkala "	23	9	—	—	—	32	430
Åbo jernmanuf. bol. mek. verkstad	19	9	4	1	—	33	263
Åbo mekaniska verkstad	101	1	2	—	—	104	104
Åbo spikfabrik	13	2	—	—	—	15	12
	1,616	91	109	6	25	1,847	4,411
Tavastehus län.							
Finlayson & C:o mek. verkstad	60	2	3	—	—	65	2,054
Forssa mek. verkstad	38	2	4	—	—	44	44
Jokkis bruk	76	9	15	—	6	106	106
Nokia mekaniska verkstad	18	—	1	—	—	19	19
Onkiniemi " " " "	48	—	—	—	—	48	52
Rautakoski bruk	8	3	—	—	—	11	53
Tammerfors linne- o. jernmanuf. bol. m. v.	123	5	11	—	—	139	144
Vieru bruk	11	3	1	—	—	15	54
	382	24	35	—	6	447	2,526

	Öfver 18 år		Från 15—18 år		Under 15 år	Summa	Hela befolkningen vid verket uppgår till
	Finnar	Utländingar	Finnar	Utländingar	Finnar		
Viborgs län.							
Galléns mekaniska verkstad	108	3	8	—	—	119	129
Gutzeit & C:o " "	10	—	—	—	—	10	10
Karhula " "	52	2	6	—	4	64	182
Pero Spikfabrik " "	28	—	8	—	—	36	36
Pitkäranta bruk	691	—	39	—	—	730	3,000
Sumbula " "	22	—	1	—	1	24	24
Suojärvi " "	39	—	—	—	—	39	273
Paul Wahl & C:o mek. verkstad	64	—	4	—	—	68	79
Villmanstrands " "	4	—	—	—	—	4	4
	1,018	5	66	—	5	1,094	3,737
S:t Michels län.							
Haapakoski bruk	100	—	8	—	—	108	300
Lehtoniemi mek. verkstad	87	—	8	—	—	95	95
Oravi bruk	380	—	8	—	—	388	630
	567	—	24	—	—	591	1,025
Kuopio län.							
Jyrkkä bruk	12	—	2	—	—	14	143
Karttula " "	210	—	8	—	—	218	550
Kuokkastenkoski bruk	40	—	—	—	—	40	186
Möhkö bruk	65	—	2	—	—	67	380
Pankakoski bruk	35	—	3	—	—	38	180
Puhos mek. verkstad	70	—	2	—	—	72	282
Salahmi bruk	14	—	4	—	—	18	285
Sorsakoski finsmidesfabrik	16	—	2	—	—	18	18
Strömsdals bruk	284	2	15	—	—	301	732
Warkans " "	238	—	20	—	—	258	1,000
Wärtsilä " "	351	2	23	—	—	376	746
	1,335	4	81	—	—	1,420	4,502
Vasa län.							
Inha bruk	51	—	4	—	—	55	132
Kiminki " "	6	—	—	—	—	6	120
Koskensaari " "	47	1	1	—	—	49	180
Orisbergs " "	5	—	—	—	—	5	190
Vasa mekaniska verkstad	24	—	6	—	2	32	32
	133	1	11	—	2	147	654
Uleåborgs län.							
Bröder Friis' mekaniska verkstad	30	—	19	—	3	52	52
Uleåborgs " "	71	—	10	—	—	81	81
Vid guldvaskerierna i Enare " "	45	—	—	—	—	45	45
	146	—	29	—	3	178	178
Statsjernvägarnes mek. verkstäder.							
i Helsingfors	361	—	8	—	—	369	369
" Hangö	36	—	2	—	—	38	38
" Åbo	52	—	3	—	—	55	173
" Viborg	47	—	1	—	—	48	196
" Kuopio	19	—	3	—	—	22	22
" Nikolaistad	24	—	3	—	—	27	27
" Uleåborg	30	—	1	—	—	31	31
	569	—	21	—	—	590	856
Summa	7,343	193	512	11	51	8,110	23,161

Utförda nybyggnader vid bruk och verkstäder år 1892.

Nylands län.	
Fagerviks bruk	Ny ränna till stångjernssmedjan.
Fiskars „	Ett lasarett och ett skolhus.
Helsingfors Skeppsvarf	Förlängt patent-rullslipen med 15 meter.
Lindelöfs mekaniska verkstad	Aduceringsverk; förnicklingsanstalt.
Mariefors bruk	En knipphammare med hjul etc.
J. D. Stenberg & Söners m. v.	Fullständig omändring af gjuteriet, som försetts med särskild ångmaskin om 8 nom. hkr jemte d:o panna, kupolugnar efter nyaste system, värmeledning m. m. <i>Maskinfabriken</i> försetts med ny ångmaskin om 45 nom. hkr. jemte ny panna, samt för öfrigt erhållit större utrymme.
John Stenbergs mek. verst.	Fabriksbyggnad, 34×11,5 m. delvis i 2 våningar, innefattande jerngjuteri, 21,5×10,5 m., för-rum, ångpannerum, samt i öfre våningen uppsättningsrum och torkrum för virke. Den äldre verkstaden, smedjan och metallgjuteri dessutom tillbyggda.
Strömfors bruk	1 st. kontors- och karaktärsbyggnad.
Trollshofda „	1 „ kolugn, ersättande en gammal.
Åminnefors „	Till plåtvalsverket nya stolar med fundamentalsprismor och nytt fundament; delvis ny turbin och svänghjul samt plåtklippningsmaskin.
Åbo o. B:borgs län.	
W:m Crichton & C:o m. v.	En fartygsbyggnads bädd med skjul, port och portvaktarestuga. Såghus af tegel; ångpannehus af tegel; plåtslageri och mek. verkstad af korsvirke och tegel.
Björneborgs „ „	En fartygsrullslip, med hus af tegel för spel och ångmaskin; ett skjul af bräder till förvaringsrum för kol, koks, fartygsinventarier m. m.
Fredriksbergs bruk	Smedjan erhållit nytt plåttak och ny vattenränna.
Loimijoki Spikfabrik	Ett magasin af korsvirke.
Tykö bruk	Ny smedja, inneh. transmissioner för 2 fläktar, 1 knipphammare, 1 jernsax, 2 slipverk, 2 bormask., 1 gängmask., 6 klen-smedshärदार och 1 vällugn.
Åbo mekaniska verkstad	En sidohalningsbädd vid slipen, stenfundament till saxkranen, och kajbyggnad.
Viborgs län.	
Karhula bruk	En torkugn för gjuteriet, 1 modellhus med värmeledning, 1 arb. bostad.
Sumbula „	Tegelbränneri.
Pitkäranta „	Ett barnbördshus.

S:t Michels län.	
Haapakoski bruk	Arb. bostad jemte uthus; Kolmagasin och smedjebyggnad.
Oravi "	Ny masugns öfverbyggnad, blåsmaskins hus och pannhus; 4 st. kolugnar.
Kuopio län.	
Jyrkkä bruk	En ny kolugn.
Karttula "	En varmapparat, en kondensator till blåsmask., en stenbrytare, 2 lodjor, en boningsbyggnad, ett kolmagasin, 2 km. spårväg.
Kuokkaskenkoski bruk	Ett större kol-lider, en fast dam i forsen, 2 större lodjor, ett vattenhjul om 10 hkr. för elektr. belysn. och skild byggnad därtill.
Möhkö "	Ett par lastlodjor och 2 boningshus.
Salahmi "	Ny masugnsbro; postbyggnaden reparerats; ombyggnad af bruksdammen påbörjad.
Strömsdals "	Vattenledning, en målareverkstad, gjuteriet tillbyggt. Ett nytt stort skolhus uppfördt.
Varkaus "	En regenerativ puddelugn med 2 hårdar o. arbetsöppningar jemte en 26 m. hög, murad skorsten.
Wärtsilä "	Hela mekanismen till en enramig bräd- och kantsåg samt en turbin om 50 hk.; slutförd sågdambyggnad; ett större vedskjul.
Uleåborgs län.	
Bröder Friis' mek. verkstad	Uppfördt en metallindustriskola för messings- o. mindre jernarbeten.
Uleåborgs " "	Maskinrum jemte inmurad ångpanna; 1 fartygsslip.
Statsjernvägarnes mek. v.	
i Hangö	En vagnsremont- och målareverkstad.

Angifna olyckshändelser vid bruk och mekaniska verkstäder år 1892.

Nylands län.	
Brobyggn. akt. bol. i H:fors	48 olycksfall.
Helsingin rautateoll. osakeyhtiö	En kvinna skadat ett öga.
J. D. Stenberg & Söners m. v.	Ett dödsfall genom grof oförsigtighet; en arb. förlorat ett öga.
Åminnefors bruk	En tegellastad präm sjunkit, hvarvid prämkarlen omkom.
Åbo och Björneborgs län.	
Björneborgs mek. verkst.	En arbetare förlorat venstra ögat.
Loimijoki spikfabrik	2 arb. fått fingren skadade.
Åbo mek. verkst.	D. 7 Dec. nedbrann materialmagasinet och stallsbyggnaden, dervid gjuteriet o. smedjan äfven något skadades.
Tavastehus län.	
Finlayson & C:o mek. verkst.	7 arb. skadat lindrigt fingrarna, en sin kind.
S:t Michels län.	
Oravi bruk	En arbetare mistat ett finger.
Kuopio län.	
Karttula bruk	Ett med dödlig utgång.
Möhkö ”	En arb. fått ögonen svårt skadade vid kalkstenskrossning; en d:o bränt sitt öga.
Varkaus ”	8 personer skadats för en tid.
Värtsilä ”	25 lindrigare olycksfall.
Vasa län.	
Vasa mek. verkstad	3 arb. skadat ett finger; en arb. bränt sin fot.
Uleåborgs län.	
Bröder Friis' mek. verkst.	En arb. bränt sig så illa att döden följde.
Statsjärnvägarnes mek. verkst.	
i Helsingfors	Fem olyckstill, deraf fyra obetydliga.
i Hangö	Tre mindre olycksfall.
i Åbo	En svarfvare förlorat högra ögat.
i Kuopio	En arb. fått ett knifsår i ena handen: en annan krossat ett finger.

Arbetarekassor vid bruk och verkstäder år 1892.

	Fattigkassa	Sjukkassa	Sparkassa	Skolkassa
	<i>Fm.</i>	<i>Fm.</i>	<i>Fm.</i>	<i>Fm.</i>
Nylands län.				
Billnäs bruk	2,201	1,024	—	2,348
Fagerviks "	2,256	—	—	1,125
Fiskars ¹⁾ "	—	15,134	16,617	568
Gasverkets mek. verkst.	—	9,816	—	—
H:fors Skeppsdöcka	—	4,661	—	—
Högfors bruk	—	708	—	2,050
J. D. Stenberg & Söners mek. verkstad	—	1,765	—	—
D. J. Wadéns mek. verkstad	—	5,000	—	—
Strömfors bruk	10,000	2,000	—	—
Trollshofda "	—	—	—	4,444
	14,457	40,108	16,617	10,535
Åbo och Björneborgs län.				
Björneborgs mek. verkstad	—	700	—	—
Dahlsbruk	—	12,000	6,059	16,863
Fredriksbergs bruk	10,000	—	—	—
Mathildedals "	1,673	—	—	—
Norrmarks "	20,000	—	—	—
Åbo jernmanuf. bol. mek. verkst.	—	6,800	—	—
	31,673	19,500	6,059	16,863
Tavastehus län.				
Finlayson & Co mek. verkstad ²⁾	—	105,215	1,043,721	—
Jokkis bruk	386	2,962	—	—
Tammerfors mek. verkst.	—	30,000	—	—
	386	138,177	1,043,721	—
Viborgs län.				
Pitkäranta bruk	—	11,149	—	—
	—	—	—	—
S:t Michels län.				
Haapakoski bruk	—	960	—	—
Oravi "	—	1,050	—	1,050
Lehtoniemi mek. verkst.	—	1,500	—	—
	—	3,510	—	1,050
Kuopio län.				
Karttula bruk	2,000	—	—	—
Kuokkastenkoski bruk	—	—	2,434	—
Möbkö "	—	1,650	8,900	—
Warkaus "	5,819	7,292	—	—
Wärtsilä "	9,717	2,569	24,281	9,500
	17,536	11,511	35,615	9,500
Uleåborgs län.				
Bröder Friis' mek. verkstad	—	120	—	—
Uleåborgs " "	—	1,650	1,013	—
	—	1,770	1,013	—
Statsjernvägarne mek. verkst.				
i Helsingfors	—	6,893	—	—
i Hangö	—	6,053	12,417	5,211
i Viborg	—	325	—	—
	—	13,271	12,417	5,211
Summa	64,052	238,996	1,115,442	43,159

¹⁾ Gemensamt för Åminnefors bruk.

²⁾ För hela bomullsfabriken.

Uppgift på antal ugnar, härdar, valsverk och maskiner m. m. vid bruk och verkstäder år 1892.

Masugnar	19	Nitnagelsmaskiner	9
Rostugnar	17	Tråddragningsmaskiner	12
Varmapparater för gas	12	Vattenqvarnar	34
" " ved	6	Ångqvarnar	8
Harkugnar	6	Dynamomaskiner	43
Kolugnar	124	Kollerqvarnar o. krossar	14
Vedtorkugnar	27	Gjuteri formmaskiner	17
Gasgeneratorer	18	Svarfmaskiner för metaller	396
Martinugnar	4	Smergelmaskiner	115
Puddelugnar	28	Slipmaskiner	92
Vällugnar för ved eller kol	25	Jernhyvelmaskiner	98
Plåtflamugnar vid jernverk	4	Borrmaskiner	316
" " verkstäder	20	Cylinder borrmaskiner	6
Franche Comté (tysk-härdar)	28	Stickmaskiner	58
Smält- och räckhärdar	7	Centrer maskiner	5
Kupolugnar	62	Putsmaskiner	19
Torkugnar	56	Fräsmaskiner	48
Degelsmältugnar	75	Gängmaskiner	72
Smedjehärdar	426	Punch- och Saxmaskiner	86
Ånghammare	44	Pressmaskiner	28
Vattenhammare, stångjerns-	43	Plåtbojningsmaskiner	35
Knipphammare	23	Plättriktningmaskiner	4
Spikhammare	18	Nagelnitningsmaskiner	2
Fjeder-, rem- och lufthammare	18	Cirkelsågar för jern	14
Blåsmaskiner	86	" " trä	107
Fläktar	95	Vedsaxar	4
Ångmaskiner	115	Ramsågar	33
Fasta ångpannor	99	Bandsågar	33
Lokomobiler	15	Hyvelmaskiner för trä	49
Vattenhjul	167	Spåntmaskiner	8
Turbiner	67	Svarfmaskiner för trä	77
Grof- (lup-) valsverk	4	Lyft- och löpkranar	97
Stångjernsvalsverk	7	Mastkranar	17
Finvalsverk	4	Torfberednings maskiner	2
Trådvalsverk	1	Fartygssliper, vanliga	28
Plåtvalsverk	3	" rull-	9
Plåtklippmaskiner	59	Spårvägar, meter	29,711
Svickmaskiner	5	Torrdocka med sänkport	1
Spikmaskiner	62	Betancourspel	2
Sömmaskiner	2		

Öfversigt af produktionens mängd och art samt arbetspersonal vid handtverkerier och fabriker inom metallindustrin år 1892.

		Produktionens mängd och art	Arbetspersonal										
			Under 15 år		Emellan 15-18 år		Öfver 18 år		Summa				
			manl.	qvint.	manl.	qvint.	manl.	qvint.	manl.	qvint.			
Grof- och Finsmidern.													
Nylands län	Diverse smides arbeten.	—	—	11	—	277	2	288	2				
Åbo o. Bborgs "	" " "	2	—	7	—	171	1	180	1				
Tavastehus "	" " "	1	—	8	—	137	1	146	1				
Wiborgs "	" " "	—	—	5	—	199	—	204	—				
S:t Michels "	" " "	1	—	2	—	24	—	27	—				
Kuopio "	" " "	—	—	16	—	75	—	91	—				
Wasa "	" " "	2	—	12	—	110	—	124	—				
Uleåborgs "	" " "	1	—	11	—	32	—	44	—				
		7	—	72	—	1,025	4	1,104	4				
Skärsliperier.													
Nylands län	Mest reparationsarbeten.	—	—	2	—	5	—	7	—				
Kopparslagerier.													
Nylands län	Diverse kopparslag. arbeten.	—	—	7	—	29	—	36	—				
Åbo o. Bborgs "	" " "	2	—	5	—	22	—	29	—				
Tavastehus "	" " "	—	—	11	—	56	—	67	—				
Wiborgs "	" " "	—	—	1	—	13	—	14	—				
S:t Michels "	" " "	—	—	6	—	10	—	16	—				
Kuopio "	" " "	—	—	5	—	22	—	27	—				
Wasa "	" " "	2	—	4	—	35	—	41	—				
Uleåborgs "	" " "	—	—	2	—	5	—	7	—				
		4	—	41	—	192	—	237	—				
Hagelfabrik.													
Tavastehus län	18,400 kg blyhagel.	—	—	—	—	1	4	1	4				
Stilgjuteri.													
Nylands län	1,675 kg nya stilar.	—	—	2	—	2	—	4	—				
Guld- o. silfverarbetare.													
Nylands län	Diverse guldsmedsarbeten.	—	—	5	—	41	—	46	—				
Åbo o. Bborgs "	" " "	—	—	12	—	41	1	53	1				
Tavastehus "	" " "	2	—	4	—	24	1	30	1				
Wiborgs "	" " "	—	—	5	—	15	—	20	—				
S:t Michels "	" " "	—	—	2	—	10	—	12	—				
Kuopio "	" " "	—	—	4	—	13	—	17	—				
Wasa "	" " "	—	—	5	—	25	—	30	—				
Uleåborgs "	" " "	—	—	6	—	11	—	17	—				
		2	—	43	—	180	2	225	2				

Produktionens mängd och art		Arbetspersonal							
		Under 15 år		Emellan 15—18 år		Öfver 18 år		Summa	
		manl.	qvinn.	manl.	qvinn.	manl.	qvinn.	manl.	qvinn.
Gelbgjuterier.									
Nylands län	Diverse gelbgjutar arbeten.	—	—	7	—	31	1	38	1
Åbo o. Bborgs "	" " "	—	—	—	—	8	—	8	—
Tavastehus "	" " "	1	—	2	—	9	1	12	1
Wiborgs "	" " "	—	—	—	—	2	—	2	—
Kuopio "	" " "	—	—	—	—	4	—	4	—
Wasa "	" " "	—	—	—	—	7	2	7	2
Uleåborgs "	" " "	—	—	6	—	8	—	14	—
		1	—	15	—	69	4	85	4
Förgyllnings-, försilfrings- och förnicklingsfabriker.									
Nylands län	Förgylln.- o. försilfr. o. förnickl.-arb.; glasmästare- o. div. arb.	—	—	1	—	36	—	37	—
Wiborgs "	Förg.- o. försilfr. o. förnickl.-arb.	1	—	1	—	17	1	19	1
		1	—	2	—	53	1	56	1
Galvaniseringsfabrik.									
Nylands län	gal. 40 st. jernsågar, 1,180 kg hästskor, 4,402 duss klackjern; samt ngt förnickling o. försilfr.	—	—	—	—	5	—	5	—
Wiborgs "	120,000 kg spik; 100,000 kg plåt; 25,000 kg plåtarbeten.	2	—	5	—	15	—	22	—
		2	—	5	—	20	—	27	—
Bleck- o. Plåtslagerier.									
Nylands län	Diverse bleck- o. plåtsl.arbeten.	3	—	22	—	121	—	146	—
Åbo o. Bborgs "	" " "	1	—	25	—	78	1	99	1
Tavastehus "	" " "	1	—	8	—	31	1	40	1
Wiborgs "	" " "	1	—	5	—	26	—	32	—
St Michels "	" " "	—	—	2	—	4	—	6	—
Kuopio "	" " "	—	—	1	—	12	—	13	—
Wasa "	" " "	—	—	2	—	11	—	13	—
Uleåborgs "	" " "	—	—	6	—	9	—	15	—
		6	—	71	—	287	2	364	2
Filhuggerier.									
Nylands län	Omhuggning af filar.	—	—	1	—	8	—	9	—
Åbo o. Bborgs "	6,540 st. filar; maskinreptioner.	—	—	3	—	4	—	7	—
Wasa "	2,000 st. nya filar; omhuggn. af 8,000 st d.o.	—	—	2	—	6	—	8	—
		—	—	6	—	18	—	24	—
Kardfabriker.									
Tavastehus län	3,000 par kard., 300 parskrubbor.	—	—	—	—	1	—	1	—
Wasa "	7,500 par kardor.	—	—	—	—	1	1	1	1
		—	—	—	—	2	1	2	1

		Produktionens mängd och art	Arbetspersonal									
			Under 15 år		Emellan 15—18 år		Öfver 18 år		Summa			
			manl.	qvinnl.	manl.	qvinnl.	manl.	qvinnl.	manl.	qvinnl.		
Nålfabriker.												
Åbo o. Bborgs län . . .		90 kg gäddkrok, 16 kg knapp- nålar.	2	—	1	1	2	1	5	2		
Tavastehus " . . .		60 kg knappnålar, 10 kg fisk- krok, 80 kg strumpstickor, 10 kg hårnålar.	—	—	—	—	1	—	1	—		
Wiborgs " . . .		— — — — —	—	—	—	—	1	—	1	—		
			2	—	1	1	4	1	7	2		
Varf.												
Nylands län . . .		Segelslupar, roddbåtar, kanoter.	—	—	—	—	32	—	32	—		
Åbo o. Bborgs " . . .		Båtar med tillbeh.; skeppsrepar.	—	—	1	—	30	1	31	1		
Wiborgs " . . .		58 st. farkoster remonterade.	—	—	—	—	8	—	8	—		
Kuopio " . . .		5 nya och 2 gamla lodjor.	—	—	1	—	61	1	62	1		
Wasa " . . .		Reparationer.	—	—	—	—	20	—	20	—		
			—	—	2	—	141	2	143	2		
Urmakerier.												
Nylands län . . .		Istandsättning o. reparat. af ur	3	—	6	—	37	1	46	1		
Åbo o. Bborgs " . . .		" " "	2	—	6	—	43	—	51	—		
Tavastehus " . . .		" " "	—	—	3	—	21	—	24	—		
Wiborgs " . . .		" " "	2	—	12	—	25	—	39	—		
S:t Michels " . . .		" " "	—	—	1	—	4	—	5	—		
Kuopio " . . .		" " "	1	—	3	—	16	—	20	—		
Wasa " . . .		" " "	1	—	6	—	31	—	38	—		
Uleåborgs " . . .		" " "	—	—	5	—	7	—	12	—		
			9	—	42	—	184	1	235	1		
Orgelbyggerier.												
Åbo o. Bborgs län . . .		4 st. orgelverk; orgelharmonier.	1	—	1	—	26	—	28	—		
Tavastehus " . . .		Nya orgelverk och reparationer.	—	—	1	—	23	—	24	—		
Wasa " . . .		24 st. orgelharmonier.	1	—	—	—	13	—	14	—		
			2	—	2	—	62	—	66	—		
Fabriker för musik- instrument.												
Nylands län . . .		Reparerat blåsinstrument.	—	—	—	—	5	—	5	—		
Åbo o. Bborgs " . . .		Reparationer.	—	—	1	—	3	—	4	—		
Wasa " . . .		"	—	—	—	—	1	—	1	—		
			—	—	1	—	9	—	10	—		
Fabriker för elektriska apparater.												
Nylands län . . .		Dynamomaskiner.	—	—	2	—	7	—	9	—		
Tavastehus " . . .		30 telef.app., 2,550 ringkl. m. m.	—	—	—	—	5	—	5	—		
			—	—	2	—	12	—	14	—		
Optisk och Mekanisk verkstad.												
Nylands län . . .		Reparations arbeten.	2	—	—	—	4	—	6	—		
		Summa	38	—	309	1	2,270	22	2,617	23		

Öfversigt af produktionsvärdet vid fabriker och handtverkerier inom metallindustrin år 1892.

	I städer och köpingar			På landsbygden			Summa		
	Antal arbetsställen	Antal arbetare	Produktionens värde	Antal arbetsställen	Antal arbetare	Produktionens värde	Antal arbetsställen	Antal arbetare	Produktionens värde
			<i>Fr.</i>			<i>Fr.</i>			<i>Fr.</i>
Grof- och finsmidn.									
Nylands län	24	202	460,296	64	88	51,728	88	290	512,024
Åbo och Björneborgs län	27	97	99,770	64	84	54,162	91	181	153,932
Tavastehus län	12	44	56,110	53	103	75,902	65	147	132,012
Wiborgs "	14	42	50,047	139	162	102,140	153	204	152,187
S:t Michels "	7	14	10,450	11	13	6,785	18	27	17,185
Kuopio "	14	45	49,924	25	46	40,405	89	91	90,329
Wasa "	22	75	80,168	27	49	46,380	49	124	126,548
Uleåborgs "	14	38	32,006	4	6	4,465	18	44	36,471
	184	557	838,771	387	551	381,917	521	1,108	1,220,688
Skärsliperier.									
Nylands län	3	7	5,353	—	—	—	3	7	5,353
Kopparslagerier.									
Nylands län	4	36	105,958	—	—	—	4	36	105,958
Åbo och Björneborgs län	11	24	22,752	3	5	2,417	14	29	25,169
Tavastehus län	12	58	94,240	4	9	12,646	16	67	106,886
Wiborgs "	4	11	8,940	1	3	2,340	5	14	11,280
S:t Michels "	3	16	33,080	—	—	—	3	16	33,080
Kuopio "	6	17	18,067	4	10	8,000	10	27	26,067
Wasa "	9	19	16,722	9	22	31,312	18	41	48,034
Uleåborgs "	2	3	2,786	1	4	2,000	3	7	4,786
	51	184	302,495	22	53	58,715	73	273	361,210
Hagelfabrik.									
Tavastehus län	1	5	20,000	—	—	—	1	5	20,000
Stilgjuteri.									
Nylands län	1	4	7,685	—	—	—	1	4	7,685
Guld- och silfverarbetare.									
Nylands län	13	46	145,181	—	—	—	13	46	145,181
Åbo och Björneborgs län	18	54	148,147	—	—	—	18	54	148,147
Tavastehus län	7	30	71,785	1	1	2,694	8	31	74,479
Wiborgs "	7	20	47,425	—	—	—	7	20	47,425
S:t Michels "	8	12	18,150	—	—	—	8	12	18,150
Kuopio "	5	17	32,340	—	—	—	5	17	32,340
Wasa "	15	30	54,270	—	—	—	15	30	54,270
Uleåborgs "	7	17	40,639	—	—	—	7	17	40,639
	80	226	557,937	1	1	2,694	81	227	560,631

	I städer och köpingar			På landsbygden			Summa		
	Antal arbetstillen	Antal arbetare	Produktionens värde	Antal arbetstillen	Antal arbetare	Produktionens värde	Antal arbetstillen	Antal arbetare	Produktionens värde
			Fmf.			Fmf.			Fmf.
Gelbgjuterier.									
Nylands län	7	39	54,600	—	—	—	7	39	54,600
Åbo och Björneborgs län	6	8	5,133	—	—	—	6	8	5,133
Tavastehus län	4	13	7,800	—	—	—	4	13	7,800
Wiborgs "	1	2	5,000	—	—	—	1	2	5,000
Kuopio "	2	2	1,040	1	2	400	3	4	1,440
Wasa "	3	4	3,000	3	5	7,913	6	9	10,913
Uleåborgs "	2	14	26,175	—	—	—	2	14	26,175
	25	82	102,748	4	7	8,313	29	89	111,061
Förgyllnings-, försilfrings- och förnicklingsfabriker.									
Nylands län	3	37	31,600	—	—	—	3	37	31,600
Wiborgs "	2	20	52,818	—	—	—	2	20	52,818
	5	57	84,418	—	—	—	5	57	84,418
Galvaniseringsfabrik.									
Nylands län	1	5	8,348	—	—	—	1	5	8,348
Wiborgs "	1	22	160,000	—	—	—	1	22	160,000
	2	27	168,348	—	—	—	2	27	168,348
Bleck- och Plåtslagerier.									
Nylands län	22	138	372,678	1	8	11,500	23	146	384,178
Åbo och Björneborgs län	19	96	158,252	1	4	4,318	20	100	162,570
Tavastehus län	10	40	49,170	1	1	1,000	11	41	50,170
Wiborgs "	7	32	53,317	—	—	—	7	32	53,317
S:t Michels "	3	6	2,980	—	—	—	3	6	2,980
Kuopio "	7	13	15,206	—	—	—	7	13	15,206
Wasa "	6	13	12,720	—	—	—	6	13	12,720
Uleåborgs "	4	15	22,543	—	—	—	4	15	22,543
	78	353	686,866	3	13	16,818	81	366	703,684
Filhuggerier.									
Nylands län	—	—	—	1	9	13,000	1	9	13,000
Åbo och Björneborgs län	2	7	6,470	—	—	—	2	7	6,470
Wasa län	1	8	10,000	—	—	—	1	8	10,000
	3	15	16,470	1	9	13,000	4	24	29,470
Kardfabriker.									
Tavastehus län	1	1	2,500	—	—	—	1	1	2,500
Wasa "	—	—	—	1	2	4,000	1	2	4,000
	1	1	2,500	1	2	4,000	2	3	6,500
Nålfabriker.									
Åbo och Björneborgs län	1	1	412	1	6	8,800	2	7	9,212
Tavastehus län	1	1	600	—	—	—	1	1	600
Wiborgs "	1	1	125	—	—	—	1	1	125
	3	3	1,137	1	6	8,800	4	9	9,937

	I städer och kö- pingar			På landsbygden			Summa		
	Antal arbetsställen	Antal arbetare	Produktionens värde	Antal arbetsställen	Antal arbetare	Produktionens värde	Antal arbetsställen	Antal arbetare	Produktionens värde
			<i>Fmk.</i>			<i>Fmk.</i>			<i>Fmk.</i>
Varf.									
Nylands län	2	32	79,000	—	—	—	2	32	79,000
Åbo och Björneborgs län	1	32	500,000	—	—	—	1	32	500,000
Wiborgs län	1	8	5,650	—	—	—	1	8	5,650
Kuopio "	2	63	33,200	—	—	—	2	63	33,200
Wasa "	1	10	10,000	—	—	—	1	10	10,000
	7	145	627,850	—	—	—	7	145	627,850
Urmakerier.									
Nylands län	22	47	54,597	—	—	—	22	47	54,597
Åbo och Björneborgs län	27	49	50,209	1	2	1,500	28	51	51,709
Tavastehus län	13	22	54,352	2	2	2,628	15	24	56,980
Wiborgs "	17	39	67,873	—	—	—	17	39	67,873
S:t Michels "	4	5	9,620	—	—	—	4	5	9,620
Kuopio "	9	17	18,060	2	3	6,100	11	20	24,160
Wasa "	15	38	49,875	—	—	—	15	38	49,875
Uleåborgs "	4	12	7,614	—	—	—	4	12	7,614
	111	229	312,200	5	7	10,228	116	236	322,428
Orgelbyggerier.									
Åbo och Björneborgs län	1	28	50,000	—	—	—	1	28	50,000
Tavastehus län	—	—	—	1	24	53,500	1	24	53,500
Wasa "	—	—	—	2	14	14,017	2	14	14,017
	1	28	50,000	3	38	67,517	4	66	117,517
Fabriker för musik- instrument.									
Nylands län	3	5	4,100	—	—	—	3	5	4,100
Åbo och Björneborgs län	1	4	2,225	—	—	—	1	4	2,225
Wasa län	1	1	1,150	—	—	—	1	1	1,150
	5	10	7,475	—	—	—	5	10	7,475
Fabriker för elektriska apparater.									
Nylands län	1	9	40,000	—	—	—	1	9	40,000
Tavastehus län	1	5	4,390	—	—	—	1	5	4,390
	2	14	44,390	—	—	—	2	14	44,390
Optisk och mekanisk verkstad.									
Nylands län	2	6	7,000	—	—	—	2	6	7,000
Summa	515	1,953	3,843,643	428	687	572,002	943	2,640	4,415,645

Antal arbetare vid endast bruk och mekaniska verkstäder fördelade på städerna och landsbygden år 1892.

	Öfver 18 år		15—18 år		Under 15 år	Summa	Total befolkning
	Inhemiska	Utländska	Inhemiska	Utländska	Inhemiska		
I städerna	3,112	60	197	1	9	3,379	5,895
På landet	4,231	133	315	10	42	4,731	17,266
Summa	7,343	193	512	11	51	8,110	23,161

Totalantalet arbetare och arbetsställen vid såväl bergverk, bruk och mekaniska verkstäder som fabriker och handtverkerier inom metallindustrin år 1892.

	Arbetare.			Arbetsställen		
	I stad	På landsbygden	Summa	I stad	På landsbygden	Summa
Vid bruk och mek. verkstäder	3,379	4,731	8,110	32	50	82
„ handtverkerier och fabriker	1,953	687	2,640	515	428	943
Summa	5,332	5,418	10,750	547	478	1,025

Öfversigt af tillverkningsvärdet för bruk och mekaniska verkstäder samt fabriker och handtverkerier inom metallindustrin år 1892.

	1891	1892
	<i>Fmy.</i>	<i>Fmy.</i>
Guld	28,057	15,382
Silfver, Koppar och Tenn	1,232,384	1,125,000
	1,260,441	1,140,382
Jerngrufvemalm	6,703	—
Sjömalm	462,109	469,223
	468,812	469,223
Tackjern	2,076,000	2,150,000
Härdsmidt stångjern	1,130,000	1,140,000
Valsadt	2,900,145	2,320,059
Stålverk	640,000	650,000
Svartsmiden	1,600,000	1,100,000
	8,346,145	7,860,059
Mekaniska verkstäder och gjuterier (privata)	10,665,858	10,203,596
" " (statsjernvägarne)	1,820,880	1,835,949
	12,486,738	12,039,545
Summa tillverkningsvärde för grufvor, bruk och verkstäder	22,562,136	21,009,209
Grof- och finsmiden	1,360,926	1,220,688
Skärsliperier	—	5,353
Kopparslagerier	346,114	361,210
Hagelfabrik	24,000	20,000
Stilgjuterier	6,976	7,685
Guld- och silfversmiden	604,212	560,631
Gelbgjuterier	187,698	111,061
Förgyllare arbeten	71,367	84,418
Galvaniseringsfabrik	150,000	168,348
Bleck- och plåtslagerier	835,316	703,684
Filhuggerier	27,639	29,470
Kardfabriker	10,500	6,500
Nålfabriker	9,700	9,937
Skepps- och båtvarf (utom mekaniska verkstädernas)	66,465	627,850
Urmakerier	358,239	322,428
Orgelbyggerier	82,904	117,517
Musikinstrumentfabrik	14,525	7,475
Fabriker för elektriska apparater	26,000	44,390
" " optiska apparater	15,000	7,000
Summa tillverkningsvärde för handtverkerier	4,197,581	4,415,645
Summa Summarum	26,759,717	25,424,854

} *stat i*
1892

Sumarisk öfversigt af antal arbetsställen, arbetspersonal och tillverkningsvärde för metallindustrin år 1892.

I städer och köpingar.

	Antal arbetsställen	Antal arbetare	Tillverkningsvärde
Nylands län	121	2,164	6,285,923
Åbo o. Björneborgs län	120	1,534	3,776,897
Tavastehus "	66	471	1,031,236
Wiborgs "	60	446	1,305,677
S:t Michels "	25	53	74,280
Kuopio "	46	196	210,007
Wasa "	75	257	359,514
Uleåborgs "	35	211	416,947
Summa	548	5,332	13,410,481

På landsorten.

	Antal arbetsställen	Antal arbetare	Tillverkningsvärde
Nylands län	76	757	2,145,903
Åbo o. Björneborgs län	80	869	2,900,546
Tavastehus "	67	335	816,837
Wiborgs "	145	1,058	1,733,482
S:t Michels "	14	604	616,735
Kuopio "	43	1,481	2,870,860
Wasa "	46	207	307,640
Uleåborgs "	24	107	153,147
Summa	495	5,418	11,545,150
Summa för städer o. landsbygd	1,043	10,750	24,955,631
Värdet för sjömalm			469,223
			25,424,854

Uppgifter grundade på mutsedels-diarium för år 1892.

I.

Mutsedlar, utfärdade år 1892.

a) å **sjömalm**: 1 mutsedel.

För firman J. C. Burmeister å Repojärvi sjö i Nurmes socken, 18 $\frac{1}{III}$ 92.

b) å **guldjord**: 14 stycken mutsedlar, alla lydande å guldförande jordlager, belägna i finska Lappmarken vid floden Ivalo och dess biflöden.

c) å **magnetisk jernmalm**: 1 mutsedel.

För Kristian Husgafvel å malm, belägen i Mäkisalo by af Sordavala socken, 18 $\frac{1}{X}$ 92.

II.

Mutsedlar, uppsagda under år 1892.

Å **guldjord**: 16 stycken mutsedlar; guldledningarna samtliga belägna i finska Lappmarken vid floden Ivalo och dess biflöden.

III.

Hvilostånd och försvarsrättigheter meddelade år 1892.

Den 8:de Juni 1892 meddelades Öfverdirektören A. Thesleff å hans ägande Peuravaara, Honkavaara och Kiekkivaara utmål hvilostånd för tiden 8 Juni 1892—8 Juni 1894.

IV.

Mutsedlar, transporterade under år 1892.

Den 29 Februari 1892 transporterades på Handlanden J. C. Burmeister, innehafvare af Pankakoski och Kuokkastenkoski bruk, 95 stycken mutsedlar, lydande å sjömalm, hvilka förut innehafts af Herrar J. Rasterajeff & J. Paulborn i bolag.

Den 27:de April transporterades på bonden Yrjänä Musta 1 mutsedel å guldjord, hvilken förut innehafts af Herr M. W. Wænerberg.

A. F. Tigerstedt.

Myntverket år 1892.

Under året 1892 präglades å Myntverket silfver och kopparmynt till följande valörer och belopp:

<i>Silfver:</i>		
484,300 enmarkstycken	<i>Fmf.</i>	484,300
346,000 femtiopennistücken	"	173,000
<i>Koppar:</i>		
330.000 fempennistücken	"	16,500
1,525,000 enpennistücken	"	15,250
Summa 2,685,300 myntstycken, nominelt värde . . .		<i>Fmf.</i> 689,050

Förutom med utmyntningsarbetet sysselsattes Myntverkets arbetspersonal under de tider af året, då sådant arbete ej förekom, med tillverkning af metriska handels- och precisionsvigrer för Justeringskommissionen, Poststyrelsen och enskilda personer, vågar, poletter och stämplrar m. m. samt remont å verkets maskiner och verktyg.

Arbetspersonalen utgjordes af en verkmästare, 8 fasta och 2 tillfälliga manliga arbetare samt ett qvinligt biträde.

Arbetsdagarnes och arbetslönernas sammanlagda belopp för året utgjorde:

för en verkmästare	303 arb. dagar å 7: —	<i>Fmf.</i>	2,121: —
" en fast arbetare	302 " å 5: —	"	1,500: —
" en " "	260 " å 3: —	"	780: —
" 2 " "	586 " å 3: 25	"	1,904: 50
" 4 " "	792 " å 2: 50	"	1,980: —
" 2 tillfälliga arbetare	189 " å 2: —	"	378: —
" 1 qvinligt biträde	160 " å 3: —	"	480: —
Summa 2,592 arb. dagar		<i>Fmf.</i>	9,143: 50

Tillverkningsvärdet af under året utförda extra arbeten utgjorde:

för 175 satser vigrer	<i>Fmf.</i>	1,132: —
" diverse arbeten	"	643: 50
		<i>Fmf.</i> 1,775: —

J. C. Lihhr.

Kontrollverket år 1892.

Af i Helsingfors år 1892 kontrollstämlade 14,464 gram guld- och 11,212 lod (å 10 gram) silfverarbeten hafva 57 gram arbeten af guld och 19 lod arbeten af silfver befunnits knapphaltiga. Dessutom har knapphalt förekommit i 4 från landsortstäder insända generalprof å tillsamman 504 gram guld- och 573 lod silfverarbeten.

Hela den kontrollstämlade årstillverkningen har utgjört 92,847 gram guld- och 53,203 lod silfverarbeten, hvilka belopp understiga den motsvarande tillverkningen under år 1891 med icke mindre än resp. 24,836 gram och 10,617 lod.

Statsverkets behållna andel af kontrollstämlingsmedlen utgjorde, efter afdrag af 20 mark 80 penni för en vigtsats och tryckning af blanketter, men med tillägg af en för år 1891 influten knapphaltsafgift af 34 mark 32 penni, 7,097 mark 68 penni, utgörande 1,849 mark 22 penni mindre än behållningen under år 1891, men öfverstigande medelbehållningen under de sista 10 åren med 561 mark 26 penni. Denna behållning var nemligen:

år 1883	Mark:	5,968:	88.
” 1884	”	5,903:	80.
” 1885	”	5,220:	43.
” 1886	”	5,275:	17.
” 1887	”	5,651:	59.
” 1888	”	5,477:	82.
” 1889	”	6,824:	12.
” 1890	”	8,997:	77.
” 1891	”	8,946:	90.
” 1892	”	7,097:	68.

Summa mark: 65,364: 16.

och alltså i medeltal pr år 6,536: 42 mark.

Till komplettering af de motsvarande tabeller, som för de föregående åren blifvit upprättade, medföljer en tabell, innehållande summariska uppgifter om vigten af kontrollstämlade guld- och silfverarbeten för åren 1827—1891 samt särskilda sådana uppgifter för år 1892,

G. Svedelius.

**Tabell utvisande beloppen af i Storfurstendömet
Finland kontrollstämplade guld- och silfverarbeten
under åren 1827—1891 och 1892.**

Stadens, köpingens m. m. namn.	Guld, gram			Silfver, lod à 10 gram		
	1827—91	1892	Summa	1827—91	1892	Summa
Helsingfors	523,756	14,464	538,220	847,008	11,212	858,220
Åbo	428,258	17,263	445,521	688,344	8,780	697,124
Tammerfors	186,794	9,086	195,880	179,481	5,835	185,316
Uleåborg	124,333	5,350	129,683	151,394	2,904	154,298
Björneborg	118,216	4,545	122,761	131,128	2,559	133,687
Nikolaistad (Wasa).	108,120	6,366	114,486	140,627	2,758	143,385
Kuopio	98,086	3,759	101,845	199,574	2,164	201,738
Wiborg	90,813	3,625	94,438	215,619	4,317	219,936
Borgå	86,856	2,198	89,054	154,657	1,373	156,030
Tavastehus	73,006	1,749	74,755	118,219	1,377	119,596
Lovisa	45,536	758	46,294	131,576	198	131,774
Nystad	44,632	1,434	46,066	58,749	790	59,539
Kristinestad	39,666	1,502	41,168	68,284	507	68,791
Torneå	34,892	1,597	36,489	34,484	1,194	35,678
Jyväskylä	32,893	1,409	34,302	39,402	318	39,720
Joensuu	32,536	1,324	33,860	29,274	894	30,168
Gamlakarleby	31,057	1,904	32,961	28,655	650	29,305
Ekenäs	31,631	1,269	32,900	37,545	486	38,031
Raumo	26,608	1,046	27,654	31,846	296	32,142
Mariehamn	22,823	1,853	24,676	5,881	247	6,128
Brahestad	23,053	463	23,516	44,943	185	45,128
Fredrikshamn	19,700	194	19,894	65,283	41	65,324
St Michel	15,327	1,678	17,005	19,112	1,046	20,158
Nyslott	14,762	376	15,138	38,651	308	38,959
Lahtis	9,196	1,136	10,332	4,581	183	4,764
Heinola	8,409	393	8,802	22,109	282	22,391
Nådendal	8,585	208	8,793	15,214	137	15,351
Jakobstad	6,071	721	6,792	11,684	219	11,903
Kemi	5,532	480	6,012	1,786	68	1,854
Sordavala	4,148	775	4,923	9,201	573	9,774
Willmanstrand	3,846	731	4,577	2,819	273	3,092
Kotka	2,207	641	2,848	732	233	965
Salo	2,082	646	2,728	568	177	745
Nykarleby	2,289	400	2,689	6,061	90	6,151
Hangö	1,610	718	2,328	443	182	625
Iisalmi	1,505	335	1,840	595	111	706
Kajana	793	47	840	1,565	11	1,576
Kexholm	711	—	711	3,963	—	3,963
Tammela	—	404	404	—	225	225
Rovaniemi	257	—	257	44	—	44
Summa	2,310,595	92,847	2,403,442	3,541,101	53,203	3,594,304

Summariska uppgifter öfver de vid kontrollverket utförda arbeten år 1892.

Kontrollprof å i Helsingfors till probering
och stämpling inlemnade arbeten:

af guld	353 st.	
af silfver	<u>270 „</u>	623 st.

Kontrollprof å profspån af i landsortsstäder
och andra kommuner kontrollstämp-
lade arbeten:

af guld	200 st.	
af silfver	<u>131 „</u>	331 st.

Extra prof å plansar, bleck, spån m. m.

af guld	93 st.	
af silfver	<u>126 „</u>	219 st.

Summa prof 1,173 st.

G. Svedelius.