

Kuluttajahintaindeksi

Konsumentprisindex

Consumer Price Index

2008, maaliskuu – mars – March

Julkaistavissa 14.4.2008 klo 9.00
 Får publiceras 14.4.2008 kl. 9.00
 Not to be released before 9 a.m.,
 April 14th 2008

Inflaatio kiihtyi maaliskuussa 3,9 prosenttiin

Tilastokeskuksen laskema kuluttajahintojen vuosimuutos eli inflaatio oli maaliskuussa 3,9 prosenttia. Inflaatiota kiihdytti helmikuun 3,7 prosentista lähinnä vihannesten ja vaatteiden kallistuminen.

Helmikuusta maaliskuuhun kuluttajahinnat nousivat 0,9 prosenttia. Se johtui ennen kaikkea vaatealennusmyyntien loppumisesta.

Inflation accelerated to 3.9 per cent in March

The year-on-year change in consumer prices, i.e. inflation, calculated by Statistics Finland was 3.9 per cent in March. Inflation was accelerated from February's 3.7 per cent mostly by higher prices of vegetables and clothing.

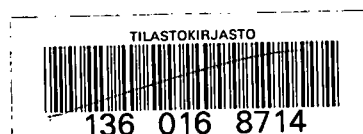
From February to March, consumer prices went up by 0.9 per cent, mainly because the clothing sales ended.

Suomen inflaatiomittarit, maaliskuu 2008

Inflationsmätare i Finland, mars 2008

Inflation indicators in Finland, March 2008

	Pisteluku Indextal Point figure	Vuosimuutos Årsförändring Change on one year	Kuukausimuutos Månadsförändring Change on one month
Kuluttajahintaindeksi 2005=100 Konsumentprisindex Consumer Price Index	107,6	3,9 %	0,9 %
Elinkustannusindeksi 1951:10=100 Levnadskostnadsindex Cost-of-living index	1 719		
Yhdenmukaistettu kuluttajahintaindeksi 2005=100 Harmoniserat konsumentprisindex Harmonised Index of Consumer Prices	106,4	3,6 %	1,0 %



Inflaatio kiihtyi maaliskuussa 3,9 prosenttiin

Tilastokeskuksen laskema kuluttajahintojen vuosimuutos eli inflaatio oli maaliskuussa 3,9 prosenttia. Inflaatiota kiihdytti helmikuun 3,7 prosentista lähinnä vihannesten ja vaatteiden kallistuminen.

Kuluttajahintoja nosti vuodessa eniten asumisen hintojen nousu. Se johtui energian, asuntolainojen korkojen sekä osakehuoneistojen ja kiinteistöjen kallistumisesta ja vuokrankorotuksista. Elintarvikkeiden, ajoneuvojen polttoaineiden, ravintola- ja kahvilapalveluiden sekä alkoholi-juomien vähittäishintojen kallistuminen viime vuoden maaliskuusta vaikutti niin ikään inflaatioon. Kuluttajahintojen nousua hillitsi maaliskuussa eniten henkilöautojen sekä viihde-elektroniikan ja tietojenkäsittelylaitteiden halpeneminen.

Helmikuusta maaliskuuhun kuluttajahinnat nousivat 0,9 prosenttia. Se johtui ennen kaikkea vaatealennusmyyntien loppumisesta.

Tilastokeskuksen haastattelijat keräävät indeksiä varten noin 50 000 hintatietoa 497 hyödykkeestä noin 2 700 liikkeestä aina kuukauden puolivälissä. Lisäksi noin 1 000 hintatietoa kerätään keskitetysti.

Tilaston laatuseloste ja käyttäjän käsikirja löytyvät kuluttajahintaindeksin kotisivulta tilastokeskus.fi-sivustolta.

EMU-maiden inflaatio maaliskuussa ennakkotietojen mukaan 3,5 prosenttia

Yhdenmukaistetun kuluttajahintaindeksin ennakkotietojen mukaan EMU-maiden inflaatio oli maaliskuussa 3,5 prosenttia. Helmikuussa se oli 3,3 prosenttia. Suomen vastaava inflaatio oli maaliskuussa 3,6 prosenttia.

Eurostatin arvio EMU-alueen inflaatiosta perustuu jäsenmaiden ennakkotietoihin ja energian hinnankehitykseen. Eurostat julkaisee maaliskuuta koskevat yksityiskohdalliset yhdenmukaistetut kuluttajahintaindeksit 16. huhtikuuta.

Kuluttajahintaindeksin vuosimuutokseen eniten vaikuttaneita hyödykkeitä

Goods and services with the greatest effect on the year-on-year change in the Consumer Price Index

+	%-yksikköä – %-units	-	%-yksikköä – %-units
Bensiini – <i>Petrol</i>	+ 0,426	Käytetty henkilöauto – <i>Used passenger car</i>	- 0,210
Asuntolainojen keskiporko – <i>Average interest on housing loans</i>	+ 0,253	Uusi auto – <i>New passenger car</i>	- 0,104
Kevyt polttoöljy – <i>Light fuel oil</i>	+ 0,226	Euroopan lennot – <i>European flights</i>	- 0,046
Sähkö – <i>Electricity</i>	+ 0,157	Silmälasit – <i>Corrective eye-glasses</i>	- 0,043
Kulutustuottojen korot – <i>Interest on consumer credit</i>	+ 0,155	Televisio – <i>Television set</i>	- 0,040

Inflation accelerated to 3.9 per cent in March

The year-on-year change in consumer prices, i.e. inflation, calculated by Statistics Finland was 3.9 per cent in March. Inflation was accelerated from February's 3.7 per cent mostly by higher prices of vegetables and clothing.

Inflation was pushed up most in the year by risen prices of housing. The rise was due to higher prices of energy, risen housing loan interest rates and real estate prices as well as rent increases. Inflation was also pushed up by increases in the prices of food, automotive fuels, restaurant and café services and retail prices of alcoholic beverages from the year before. The rise in consumer prices was curbed most in March by fallen prices of passenger cars, entertainment electronics and computers.

From February to March, consumer prices went up by 0.9 per cent, mainly because the clothing sales ended.

Each mid-month, Statistics Finland interviewers collect around 50,000 prices on 497 commodities from approximately 2,700 outlets for the Consumer Price Index. In addition, some 1,000 items of price data are gathered by centralised collection.

According to preliminary data, inflation in the EMU countries was 3.5 per cent in March

According to the preliminary data on the Harmonised Index of Consumer Prices, the rate of inflation in the EMU countries was 3.5 per cent in March. In February it was 3.3 per cent. The corresponding figure for Finland was 3.6 per cent in March.

Eurostat's estimate of inflation in the EMU area is based on preliminary data from EMU Member States and on the price development of energy. Eurostat will publish detailed data on Harmonised Indices of Consumer Prices for March on 16 April.

Kuluttajahintaindeksi 2005=100 hyödykeryhmittäin

Consumer Price Index 2005=100 by commodity groups

Kokonaisindeksi		Hyödykeryhmät - Commodity groups												
Overall index		01	02	03	04	05	06	07	08	09	10	11	12	
Paino-Weight %	1000	133,4	51,6	50,0	213,4	55,4	47,8	146,2	34,8	120,4	5,0	69,1	72,9	
2005	100,0	100,0	100,0	100,0	100,0	100,0	100,0	100,0	100,0	100,0	100,0	100,0	100,0	
2006	101,6	101,4	100,9	98,2	104,4	100,6	100,5	102,3	92,2	99,8	101,8	102,1	103,1	
2007	104,1	103,5	102,3	98,6	110,1	101,9	100,1	102,8	98,7	99,8	105,6	104,5	108,9	
2006	I	99,9	100,5	100,5	90,2	101,5	100,3	100,1	100,3	92,0	99,7	101,3	101,5	101,1
	II	100,7	102,0	100,6	95,3	102,2	100,0	101,2	101,1	90,7	100,3	101,3	101,6	101,4
	III	101,0	101,4	101,1	100,2	102,4	100,5	101,5	101,2	90,3	100,3	101,3	101,9	101,5
	IV	101,5	101,7	101,2	101,5	103,0	100,6	100,9	103,3	90,3	100,3	101,3	102,0	101,7
	V	101,6	101,4	101,1	101,4	104,0	100,7	100,9	103,2	89,9	99,9	101,3	101,8	102,2
	VI	101,7	101,1	101,1	99,4	104,3	100,8	100,8	103,8	92,1	99,6	101,3	102,0	102,5
	VII	101,5	101,0	101,0	89,2	105,0	99,8	99,1	105,4	92,8	99,3	101,3	102,0	102,8
	VIII	101,9	100,9	100,9	96,3	105,8	100,1	99,5	104,3	92,5	99,0	101,3	102,1	103,7
	IX	102,0	101,1	101,0	101,3	105,5	101,1	99,8	102,3	93,6	99,5	102,9	102,0	104,2
	X	102,3	101,3	100,9	102,1	106,1	101,2	100,6	101,7	92,8	100,1	102,9	102,3	104,9
	XI	102,3	101,9	100,9	102,2	106,5	101,3	100,7	100,4	94,1	99,7	102,9	102,8	105,4
	XII	102,4	102,1	100,9	99,8	106,8	101,4	100,7	100,3	95,5	100,3	102,9	103,0	105,7
2007	I	102,2	103,4	101,9	90,3	107,3	101,0	99,0	100,1	94,9	99,9	104,8	103,5	106,9
	II	102,9	103,6	102,0	96,2	107,8	101,4	99,9	100,4	94,3	100,3	104,8	103,9	107,6
	III	103,6	103,4	102,0	100,0	108,3	102,3	100,1	102,4	97,5	100,3	104,8	104,2	108,0
	IV	104,1	104,6	102,2	101,8	108,9	102,2	100,2	102,9	97,5	100,4	104,8	104,2	108,2
	V	104,0	102,8	102,1	101,0	109,6	102,2	100,2	103,5	97,3	99,8	104,8	104,0	108,5
	VI	104,2	102,3	102,1	99,8	109,9	102,2	100,2	104,2	100,5	99,7	104,8	104,3	108,7
	VII	104,1	103,5	102,4	90,8	110,7	101,5	99,3	104,7	100,8	99,3	104,8	104,6	108,9
	VIII	104,2	102,5	102,5	96,7	111,2	101,7	100,0	103,8	100,2	98,6	104,8	104,9	109,5
	IX	104,7	103,1	102,8	101,4	111,4	102,1	99,6	103,2	101,3	99,7	107,1	104,7	109,7
	X	105,0	103,3	102,8	101,7	112,2	102,0	101,1	103,1	100,5	100,0	107,1	104,8	110,2
	XI	105,3	104,7	102,7	102,1	112,1	102,3	100,7	103,2	100,5	99,7	107,1	105,4	110,6
	XII	105,1	104,4	102,7	101,3	112,1	102,5	100,4	102,4	99,5	100,0	107,1	105,8	110,7
2008	I	106,2	109,4	107,2	90,8	113,2	102,6	99,9	104,6	99,4	99,8	107,9	107,9	111,3
	II	106,7	109,7	107,5	94,4	113,9	103,2	100,5	104,0	99,3	100,9	107,9	108,3	111,6
	III	107,6	110,9	107,9	101,7	114,5	103,8	100,7	105,2	98,1	101,3	107,9	108,8	111,7
Kuukausimuutos, % - Change on one month, %														
2008:02 - 2008:03	0,9	1,1	0,3	7,8	0,6	0,6	0,1	1,1	-1,3	0,4	0,0	0,5	0,1	
Vuosimuutos, % - Year-on-year change, %														
2007:03 - 2008:03	3,9	7,3	5,8	1,8	5,7	1,5	0,6	2,8	0,6	1,0	2,9	4,5	3,5	

HYÖDYKERYHMÄT

01. Elintarvikkeet ja alkoholitonnomat juomat
02. Alkoholiuomat ja tupakka
03. Vaatetus ja jalkineet
04. Asuminen, vesi, sähkö, kaasu ja muut polttoaineet
05. Kalusteet, kotitalouskoneet ja yleinen kodinhoito
06. Terveys
07. Liikenne
08. Viestintä
09. Kulttuuri ja vapaa-aika
10. Koulutus
11. Ravintolat ja hotellit
12. Muut tavarat ja palvelut

COMMODITY GROUPS

01. Food and non-alcoholic beverages
02. Alcoholic beverages and tobacco
03. Clothing and footwear
04. Housing, water, electricity, gas and other fuels
05. Furnishing, household equipment and routine maintenance of the house
06. Health
07. Transport
08. Communication
09. Recreation and culture
10. Education
11. Restaurants and hotels
12. Miscellaneous goods and services

Elinkustannusindeksi 1951:10=100 – Cost-of-living index 1951:10=100

Vuosi Year	I	II	III	IV	V	VI	VII	VIII	IX	X	XI	XII	I-XII
1951	-	-	-	-	-	-	-	-	-	100	100	100	-
1952	102	101	101	101	101	101	101	101	101	102	102	102	101
1953	102	103	103	103	103	103	103	103	103	104	103	102	103
1954	104	104	103	104	104	103	104	104	104	104	98	98	103
1955	98	98	98	99	99	99	99	100	100	101	101	101	100
1956	104	107	108	108	110	110	111	112	113	113	118	118	111
1957	120	120	120	121	122	122	124	125	126	127	127	128	124
1958	129	130	130	132	133	132	132	132	132	132	133	133	132
1959	133	133	133	132	133	133	133	133	134	136	136	136	134
1960	136	136	137	138	138	138	139	138	138	139	140	140	138
1961	140	140	140	140	140	140	140	140	140	141	142	142	141
1962	143	143	144	145	146	146	148	148	148	150	150	150	147
1963	150	151	151	153	153	153	154	154	156	158	158	158	154
1964	164	165	167	169	170	170	170	171	172	173	173	174	170
1965	175	175	176	177	177	178	179	179	179	180	180	180	178
1966	181	181	182	183	184	184	185	186	187	188	189	189	185
1967	191	192	192	193	193	194	195	195	197	198	202	203	195
1968	205	207	210	211	211	213	213	213	214	215	215	215	212
1969	215	215	214	216	216	217	217	217	218	218	218	218	217
1970	220	221	221	222	222	222	223	223	224	224	225	225	223
1971	228	229	231	232	233	237	239	241	243	243	244	245	237
1972	242	245	247	251	253	254	256	257	259	260	262	262	254
1973	265	267	269	272	277	280	288	292	295	297	299	303	284
1974	305	314	317	324	328	329	335	340	348	351	353	354	333
1975	364	369	375	383	387	388	394	399	405	411	415	418	392
1976	426	432	436	440	441	442	450	456	460	465	468	469	449
1977	476	482	489	493	500	506	510	518	520	522	524	525	506
1978	526	532	533	536	544	544	545	547	551	554	557	556	544
1979	560	567	571	576	578	582	585	588	593	596	601	604	583
1980	611	620	626	638	645	648	651	660	669	676	682	686	651
1981	693	699	708	717	727	731	734	736	745	752	752	755	729
1982	767	771	780	786	799	800	806	804	806	809	812	823	797
1983	830	834	839	849	860	871	875	876	881	883	891	890	865
1984	898	902	908	914	924	926	929	933	939	944	944	945	925
1985	955	959	968	973	983	985	986	987	989	990	991	992	980
1986	999	1003	1005	1009	1013	1018	1019	1021	1021	1024	1024	1025	1015
1987	1035	1039	1044	1049	1050	1053	1053	1056	1060	1062	1062	1063	1052
1988	1075	1078	1084	1092	1101	1107	1106	1109	1119	1120	1123	1132	1104
1989	1137	1143	1156	1167	1171	1182	1181	1182	1195	1199	1199	1205	1177
1990	1223	1228	1232	1239	1245	1248	1250	1256	1262	1266	1266	1264	1248
1991	1283	1290	1291	1296	1302	1301	1300	1302	1304	1306	1307	1313	1300
1992	1320	1323	1327	1332	1333	1336	1334	1332	1337	1342	1344	1340	1333
1993	1354	1359	1360	1365	1366	1364	1361	1359	1362	1364	1362	1361	1361
1994	1357	1362	1365	1368	1368	1382	1382	1385	1388	1389	1385	1383	1376
1995	1383	1387	1388	1389	1390	1394	1393	1391	1393	1393	1389	1387	1390
1996	1390	1394	1396	1398	1401	1401	1400	1397	1400	1402	1398	1399	1398
1997	1398	1400	1405	1412	1415	1417	1417	1420	1423	1426	1425	1425	1415
1998	1427	1426	1429	1436	1435	1438	1435	1437	1441	1441	1438	1437	1435
1999	1434	1437	1441	1451	1455	1454	1452	1453	1457	1460	1460	1466	1452
2000	1466	1476	1485	1490	1497	1504	1505	1507	1519	1520	1519	1517	1501
2001	1514	1522	1529	1536	1548	1550	1542	1544	1552	1549	1543	1542	1539
2002	1548	1551	1559	1565	1569	1566	1563	1563	1568	1572	1568	1567	1563
2003	1569	1580	1584	1582	1580	1578	1570	1572	1579	1577	1575	1577	1577
2004	1572	1581	1576	1576	1578	1577	1575	1579	1585	1590	1583	1584	1580
2005	1575	1585	1591	1595	1591	1595	1591	1595	1604	1603	1598	1600	1594
2006	1595	1607	1612	1621	1623	1624	1620	1626	1629	1633	1634	1635	1622
2007	1632	1642	1655	1663	1661	1663	1662	1664	1671	1677	1680	1678	1662
2008	1695	1703	1719										

Elinkustannusindeksi kehittyy samalla tavalla kuin kuluttajahintaindeksi. Pitkän aikavälin tarkasteluissa on suositeltavaa käyttää elinkustannusindeksiä.

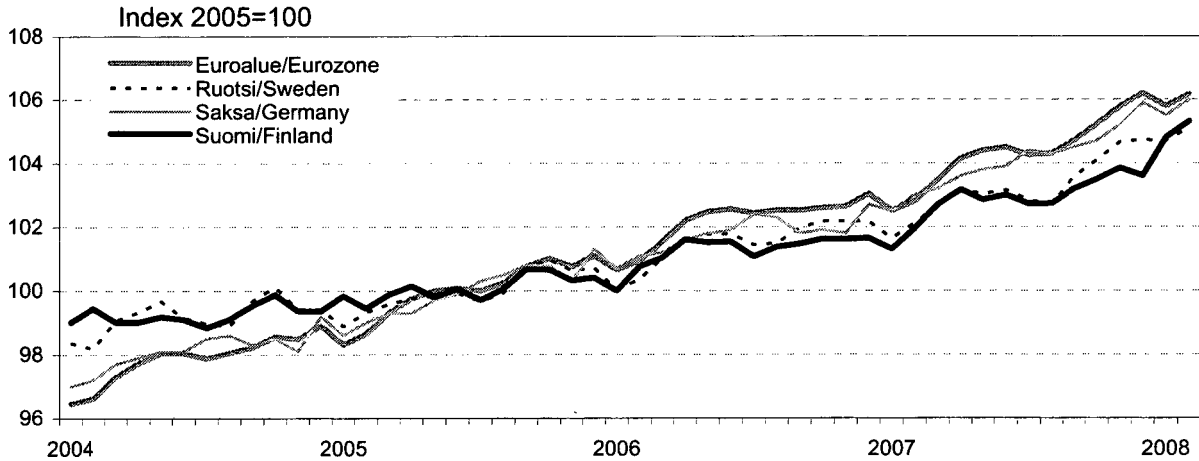
The cost-of-living index develops in the same way as the consumer price index. It is recommendable to use the cost-of-living index in long-term examinations.

Kansainvälinen vertailu

Comparative international data

Yhdenmukaistettu kuluttajahintaindeksi Suomessa, Ruotsissa, Saksassa ja EMU:ssa

Harmonised Index of Consumer Prices in Finland, Sweden, Germany and EMU



Yhdenmukaistettu kuluttajahintaindeksi, vuosimuutokset, %

Harmonised Index of Consumer Prices, year-on-year changes, %

	2005- 2006	2006- 2007	2006:08 2007:08	2006:09 2007:09	2006:10 2007:10	2006:11 2007:11	2006:12 2007:12	2007:01 2008:01	2007:02 2008:02
Belgia - Belgium	2,3	1,8	1,2	1,4	2,2	2,9	3,1	3,5	3,6
Espanja - Spain	3,6	2,8	2,2	2,7	3,6	4,1	4,3	4,4	4,4
Hollanti - Netherlands	1,7	1,6	1,1	1,3	1,6	1,8	1,6	1,8	2,0p
Irlanti - Ireland	2,7	2,9	2,3	2,9	3,0	3,5	3,2	3,1	3,5
Italia - Italy	2,2	2,0	1,7	1,7	2,3	2,6	2,8	3,1	3,1
Itävalta - Austria	1,7	2,2	1,7	2,1	2,9	3,2	3,5	3,1	3,1p
Kreikka - Greece	3,3	3,0	2,7	2,9	3,0	3,9	3,9	3,9	4,5
Kypros - Cyprus	2,2	2,2	2,2	2,3	2,7	3,2	3,7	4,1	4,7
Luxemburg - Luxembourg	3,0	2,7	1,9	2,5	3,6	4,0	4,3	4,2	4,2
Malta	2,6	0,7	0,6	0,9	1,6	2,9	3,1	3,8	4,0
Portugali - Portugal	3,0	2,4	1,9	2,0	2,5	2,8	2,7	2,9	2,9
Ranska - France	1,9	1,6	1,3	1,6	2,1	2,6	2,8	3,2	3,2
Saksa - Germany	1,8	2,3	2,0	2,7	2,7	3,3	3,1	2,9	2,9
Slovenia	2,5	3,8	3,4	3,6	5,1	5,7	5,7	6,4	6,4
Suomi - Finland	1,3	1,6	1,3	1,7	1,8	2,2	1,9	3,5	3,3
EMU - MUICP	2,2	2,1	1,7	2,1	2,6	3,1	3,1	3,2	3,3p
Bulgaria	7,4	7,6	9,3	11,0	10,6	11,4	11,6	11,7	12,2
Iso-Britannia - United Kingdom	2,3	2,3	1,8	1,8	2,1	2,1	2,1	2,2	:
Ruotsi - Sweden	1,5	1,7	1,2	1,6	1,9	2,4	2,5	3,0	2,9
Tanska - Denmark	1,9	1,7	0,9	1,2	1,8	2,5	2,4	3,0	3,3
Latvia	6,6	10,1	10,2	11,5	13,2	13,7	14,0	15,6	16,5
Liettua - Lithuania	3,8	5,8	5,6	7,1	7,6	7,9	8,2	10,0	10,9
Puola - Poland	1,3	2,6	2,1	2,7	3,1	3,7	4,2	4,4	4,6
Romania	6,6	4,9	5,0	6,1	6,9	6,8	6,7	7,3	8,0
Slovakia	4,3	1,9	1,2	1,7	2,4	2,3	2,5	3,2	3,4
Tšekki - Czech republic	2,1	3,0	2,6	2,8	4,0	5,1	5,5	7,9	7,6
Unkari - Hungary	4,0	7,9	7,1	6,4	6,9	7,2	7,4	7,4	6,7
Viro - Estonia	4,4	6,7	6,1	7,5	8,7	9,3	9,7	11,3	11,5
EU - EICP	2,2	2,3	1,9	2,2	2,7	3,1	3,2	3,4	3,4p
Yhdysvallat - USA	3,2	2,6	1,5	2,6	3,7	4,9	4,6	4,9	4,7

* Arvio - Estimated p Ennakkotieto - Provisional : Ei saatavilla - Not available r Tarkistettu - Revised

Kuluttajahintaindeksin vuosimuutokset
Year-on-year changes in the Consumer Price Index

	I	II	III	IV	V	VI	VII	VIII	IX	X	XI	XII	I-XII
1980	8,9	9,3	9,7	10,7	11,6	11,2	11,3	12,3	12,9	13,3	13,5	13,7	11,6
1981	13,5	12,8	13,1	12,5	12,7	12,9	12,6	11,5	11,4	11,3	10,4	10,0	12,0
1982	10,7	10,3	10,2	9,6	9,8	9,4	9,8	9,3	8,1	7,6	7,9	9,0	9,3
1983	8,2	8,2	7,5	8,0	7,7	8,9	8,5	9,0	9,4	9,1	9,8	8,6	8,4
1984	8,3	8,2	8,1	8,0	7,4	6,4	6,4	6,7	6,6	6,9	6,0	6,1	7,1
1985	6,4	6,4	6,6	6,5	6,4	6,4	6,1	5,8	5,3	4,9	4,9	5,0	5,9
1986	4,5	4,6	3,8	3,7	3,0	3,3	3,3	3,4	3,3	3,5	3,3	3,4	3,6
1987	3,7	3,5	3,9	3,9	3,7	3,5	3,4	3,4	3,9	3,7	3,7	3,7	3,7
1988	4,2	4,1	4,1	4,4	5,1	5,3	5,2	5,2	5,6	5,6	5,9	6,5	5,1
1989	5,8	6,0	6,6	6,9	6,4	6,8	6,7	6,6	6,8	7,1	6,8	6,5	6,6
1990	7,5	7,4	6,5	6,2	6,2	5,6	5,9	6,2	5,6	5,5	5,6	4,9	6,1
1991	4,9	5,0	4,8	4,6	4,6	4,2	4,0	3,6	3,3	3,2	3,3	3,9	4,1
1992	2,9	2,6	2,8	2,8	2,4	2,7	2,6	2,4	2,6	2,7	2,8	2,1	2,6
1993	2,9	2,9	2,7	2,6	2,6	2,1	2,1	2,1	1,8	1,6	1,3	1,5	2,2
1994	0,2	0,3	0,4	0,2	0,2	1,3	1,6	1,9	1,9	1,9	1,7	1,6	1,1
1995	1,9	1,8	1,7	1,5	1,6	0,9	0,8	0,5	0,3	0,3	0,3	0,3	1,0
1996	0,5	0,5	0,6	0,7	0,7	0,4	0,5	0,4	0,5	0,7	0,7	0,8	0,6
1997	0,6	0,4	0,6	1,0	1,0	1,2	1,2	1,6	1,6	1,7	1,9	1,9	1,2
1998	1,9	1,9	1,8	1,8	1,5	1,5	1,1	1,1	1,3	1,1	0,9	0,8	1,4
1999	0,5	0,8	0,8	1,1	1,4	1,1	1,2	1,1	1,1	1,3	1,6	2,0	1,2
2000	2,2	2,7	3,1	2,7	2,9	3,5	3,7	3,8	4,2	4,1	4,0	3,5	3,4
2001	3,3	3,1	2,9	3,0	3,4	3,0	2,5	2,4	2,2	1,9	1,6	1,6	2,6
2002	2,3	1,8	1,8	1,8	1,3	1,1	1,7	1,4	1,0	1,5	1,6	1,7	1,6
2003	1,4	1,9	1,6	1,1	0,7	0,8	0,5	0,6	0,7	0,3	0,5	0,6	0,9
2004	0,2	0,1	-0,5	-0,4	-0,1	-0,1	0,3	0,4	0,4	0,9	0,5	0,4	0,2
2005	0,2	0,2	1,0	1,2	0,8	1,1	1,0	1,0	1,2	0,8	0,9	1,0	0,9
2006	0,8	0,9	0,9	1,3	1,7	1,7	1,9	1,9	1,5	1,8	2,1	2,2	1,6
2007	2,3	2,2	2,6	2,6	2,4	2,4	2,6	2,3	2,6	2,7	2,9	2,6	2,5
2008	3,8	3,7	3,9										

Kuluttajahintaindeksi 2000=100
Consumer Price Index 2000=100

	I	II	III	IV	V	VI	VII	VIII	IX	X	XI	XII	I-XII
2000	98,0	98,8	99,3	99,6	99,9	100,1	99,8	100,2	101,1	101,1	101,1	101,0	100,0
2001	100,9	101,5	102,1	102,5	103,2	103,2	102,4	102,8	103,5	103,3	102,8	102,8	102,6
2002	103,2	103,4	103,9	104,3	104,6	104,3	104,2	104,2	104,5	104,8	104,5	104,5	104,2
2003	104,6	105,3	105,6	105,4	105,3	105,2	104,6	104,8	105,2	105,1	105,0	105,1	105,1
2004	104,8	105,4	105,0	105,1	105,2	105,1	105,0	105,3	105,7	106,0	105,5	105,5	105,3
2005	105,0	105,6	106,0	106,3	106,0	106,3	106,0	106,3	106,9	106,8	106,5	106,6	106,2
2006	106,3	107,1	107,5	108,0	108,2	108,3	108,0	108,4	108,5	108,8	108,9	109,0	108,1
2007	108,8	109,5	110,3	110,8	110,7	110,9	110,7	110,9	111,4	111,7	112,0	111,8	110,8
2008	113,0	113,5	114,5										

Nettohintaindeksi Net Price Index

Nettohintaindeksin vuosimuutos maaliskuussa 4,0 prosenttia

Inflaatio kiintein veroin eli nettohintaindeksin vuosimuutos oli maaliskuussa 4,0 prosenttia. Helmikuussa se oli myös 4,0 prosenttia. Kuluttajahintaindeksin vuosimuutos oli maaliskuussa 3,9 prosenttia.

Nettohintaindeksi ja verotariffi- indeksi

Kuluttajahintaindeksin mittaama inflaatio koostuu pääosin yritysten hinnoittelemista tuotteista ja palveluista sekä julkisen vallan perimistä veroista, kuten arvonlisäverosta. Kuluttajahintaindeksin kuvaamasta 70 miljardin euron arvoisesta yksityisestä kulutuksesta noin 25 prosenttia on arvonlisä- ja muita veroja. Lisäksi kuluttajahintoihin vaikuttavat julkisen vallan maksamat tuet, merkittävimpiä maatalouden ja joukkoliikenteen tuet. Tällaisten tukien summa on noin puoli prosenttia yksityisestä kulutuksesta.

Nettohintaindeksissä verojen ja tukipalkkioiden aiheuttamat hinnanmuutokset on poistettu kokonaan. Nettohintaindeksi lasketaan verojen ja tukipalkkioiden vaikutusta kuvaavan verotariffi-indeksin ja kuluttajahintaindeksin painotettuna keskiarvona.

Net Price Index change on one year 4.0 per cent in March

Constant tax inflation, i.e. year-on-year change in the Net Price Index was 4.0 per cent in March. In February it was also 4.0 per cent. The CPI change on one year was 3.9 per cent in March.

Net Price Index and Tax Rate Index

Inflation measured by consumer price index consists mainly of products and services priced by companies and of taxes, as value added tax, paid to government. The consumer price index includes private consumption at a value of 70 billion Euros of which approximately 25 per cent are value added or other taxes. Governmental subsidies also have an impact on inflation. Of these the most important are subsidies to agriculture as well as to public transportation. Subsidies totally represents about half per cent of private consumption.

From the net price index price changes caused by taxes and subsidies are eliminated. The net price index is calculated as a weighted average of consumer price index and tax rate index, which consists of commodity taxes and subsidies.

Nettohintaindeksi ja verotariffi-indeksi 2005=100 Net Price Index and Tax Rate Index 2005=100

Pisteluvut Point figure	Nettohinta- indeksi Net Price Index	Verotariffi- indeksi Tax Rate Index	Kuluttajahinta- indeksi Consumer Price Index	Maaliskuu 2008 March 2008	
				Vuosimuutos Change on one year %	Kuukausimuutos Change on one month %
Paino-Weight %	752	248	1000		
2006	101,6	101,3	101,6		
2007	105,0	101,4	104,1		
2007 I	102,8	100,4	102,2	Nettohintaindeksi Net Price Index	4,0
II	103,5	100,9	102,9		
III	104,4	101,5	103,6		
IV	105,0	101,5	104,1		
V	104,9	101,3	104,0		
VI	105,1	101,4	104,2		
VII	105,0	101,1	104,1		
VIII	105,2	101,2	104,2		
IX	105,7	101,7	104,7		
X	106,1	101,8	105,0		
XI	106,3	102,2	105,3		
XII	106,0	102,2	105,1		
2008 I	107,1	103,1	106,2	Verotariffi-indeksi Tax Rate Index	3,5
II	107,7	103,7	106,7		
III	108,5	105,0	107,6		
				Kuluttajahintaindeksi Consumer Price Index	3,9
					0,8
					1,3
					0,9

Postitus
2 lk kirje

Port Payé
Finlande
126676

Suomen
Posti Oyj

SVT Suomen virallinen tilasto
Finlands officiella statistik
Official Statistics of Finland

Hinnat ja kustannukset 2008
Priser och kostnader 2008
Prices and Costs 2008

Lisätietoja – Förfrågningar – Inquiries

Juhani Pekkarinen (09) 1734 3476
Kati Heikkinen (09) 1734 3472
Anita Heinonen (09) 1734 3479

E-mail: khi.tilastokeskus@tilastokeskus.fi
Internet: www.tilastokeskus.fi

Vastaava tilastojohtaja – Ansvarig statistikdirektör –
Director in charge

Kari Molnar

KULUTTAJAHINTAINDEKSI 2005=100 KÄYTTÄJÄN KÄSIKIRJA

Tilastokeskus on julkaissut Internetissä käsikirjan kuluttajahintaindeksistä. Käsikirja kertoo kuluttajahintaindeksin laadinnasta ja opastaa indeksin käytössä muun muassa laskuesimerkkien avulla.

Käyttäjän käsikirja on tarkoitettu oppaaksi kuluttajahintaindeksin käyttäjille. Käsikirjassa kerrotaan mitä kuluttajahintaindeksillä mitataan, miten se laaditaan ja mitä se sisältää. Kuluttajahintaindeksin lisäksi esitellään yhdenmukaistettu kuluttajahintaindeksi sekä nettohintaindeksi sekä niiden erot kuluttajahintaindeksiin verrattuna.

Käyttäjän käsikirjan voi ladata maksutta pdf-muodossa kuluttajahintaindeksin kotisivulta osoitteesta: Tilastokeskus.fi > Tilastot > Tilastot aiheittain > Hinnat ja kustannukset > Kuluttajahintaindeksi > Menetelmäselosteet

Tiedustelut: Juhani Pekkarinen (09) 1734 3476, Kati Heikkinen (09) 1734 3472
khi.tilastokeskus@tilastokeskus.fi

Asiakaspalaute: www.tilastokeskus.fi/palaute