

FINLANDS OFFICIELLA STATISTIK.

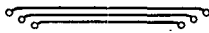
VII.

B.

POSTSPARBANKEN.

29.

Postsparbanksstyrelsens berättelse om postsparbankens
tillstånd och förvaltning under år 1915.



HELSINGFORS, 1916.

FINLANDS OFFICIELLA STATISTIK.

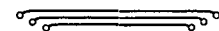
VII.

B.

[POSTIPANKKITUUSTO] **POSTSPARBANKEN.**

29.

Postsparbanksstyrelsens berättelse om postsparbankens
tillstånd och förvaltning under år 1915.

**16683**

HELSINGFORS,
SIMELII ARVINGARS BOKTRYCKERI.

1916.

INNEHÅLL:

Text (sid. 5—29).

	Sid.
Inledning	5
I. Postsparbanksstyrelsen och dess verksamhet	5
II. Postsparbankskontoren och bankens ombudsmän	6
III. Postsparbankens ekonomiska ställning	10
IV. Medelsförvaltningen	12
V. Rörelsen vid postsparbanken	14
VI. Insättarene	22
VII. Sparmärksförsäljningen	28

Tabellbilagor (sid. 32—67).

1. Postsparbankens ställning den 31 december 1915	32
2. Postsparbankens vinst- och förlusträkning för år 1915	32
3. Rörelsen vid postsparbankens kontor år 1915	34
4. Insättarenes motböcker och tillgodohafvanden, grupperade efter storleken den 31 december 1915	59
5. Antalet nya insättare, grupperade efter kön och ålder samt stånd eller yrke år 1915	60
6. Postsparbanken tillhörande obligationers nominella belopp år 1915	62
7. Förteckning öfver fabriker och andra arbetsplatser äfvensom skolor, vid hvilka ombudsmän för postsparbanken voro anställda vid utgången af år 1915	63

Berättelse angående postsparbankens tillstånd och förvaltning under år 1915.

I öfverensstämmelse med stadgandet uti § 17 af nådiga förordningen angående en postsparbank i Finland af den 24 maj 1886 får Postsparbanksstyrelsen, efter numera uppgjort bokslut, afgifva berättelse om postsparbankens tillstånd och förvaltning under år 1915, det tjugondenionde af dess verksamhet.

I. Postsparbanksstyrelsen och dess verksamhet.

Inom styrelsen för postsparbanken har under redogörelseåret icke inträffat någon förändring.

Den vid styrelsen anställda personalen har utgjorts af en kamrerare, en kammarförvandt, en kassör på extra ordinarie stat samt tio extra biträden äfvensom en vaktmästare. Dessutom hafva vid styrelsen under redogörelseåret, liksom äfven under flere föregående år, efter behof varit anställda tillfälliga biträden.

Postsparbanksstyrelsen i sin helhet har år 1915 sammanträdt 9 särskilda gånger, och har vid dessa sammanträden handlagts 77 ärenden.

Antalet å Postsparbanksstyrelsen under år 1915 och några föregående år handlagda ärenden framgår af följande tabell:

Å r.	I n k o m n a			U t f ä r d a d e	
	diariiförda ärenden och uppsägnin- gar.	räkningar öfver sparbanks- medlen.	redovisnin- gar öfver kvittensku- ponger och sparmärken.	anordnin- gar.	skrifvelser i olika ämnen.
1915	22 465	15 239	4 104	24 195	2 195
1914	38 372	14 116	4 002	41 334	2 285
1913	32 409	13 940	3 904	35 265	2 563
1912	32 359	13 503	3 810	34 093	2 510
1907	26 985	12 124	2 908	29 962	1 928
1902	20 299	10 212	2 524	24 364	1 853
1897	6 745	5 965	1 739	7 895	1 153
1892	7 926	4 748	1 350	9 564	456
1887	1 260	2 470	728	1 689	1 083

Under år 1915 inkommo till Postsparbanksstyrelsen för granskning och ränteanteckning 19 977 motböcker, sålunda fördelade på årets särskilda månader:

Under januari	månad	3 706	motböcker.
„ februari	„	2 808	„
„ mars	„	2 049	„
„ april	„	1 662	„
„ maj	„	1 531	„
„ juni	„	1 116	„
„ juli	„	1 113	„
„ augusti	„	1 113	„
„ september	„	984	„
„ oktober	„	1 138	„
„ november	„	1 458	„
„ december	„	1 299	„
		Summa 19 977 motböcker.	

Följande tabell angifver antalet till Postsparbanksstyrelsen under år 1915 och några föregående år för granskning och ränteanteckning inkomna motböcker samt dessa motböckers förhållande till de vid nästföregående års slut i omlopp varande:

	Till Postsparbanks- styrelsen inkomna motböcker:	% af de vid näst- föregående års slut utelöpande:
År 1915	19 977	29.6
„ 1914	20 652	29.7
„ 1913	21 605	31.8
„ 1908	20 058	33.4
„ 1903	19 274	40.6
„ 1898	9 209	36.9
„ 1893	7 576	34.5
„ 1888	5 169	59.3

II. Postsparbankskontoren och bankens ombudsmän.

Postsparbankskontorens antal utgjorde vid utgången af år 1914	954
Under år 1915 hafva sådana <i>inrättats</i> vid postanstalterna i:	
<i>Karinainen</i> i Åbo och Björneborgs län	1
<i>Pilpala</i> i Tavastehus län	1
<i>Sotkajärvi</i> i Uleåborgs län	1
	<u>3</u>

Af det sålunda uppkomna antalet eller	957
<i>indrogs</i> under år 1915 postsparbankskontoret i <i>Nurmijoki</i> uti Vi- borgs län	1
Postsparbankskontorens antal utgjorde sålunda vid utgången af år 1915.	956

Förhållandet emellan postsparbankskontorens antal samt arealen och folk-
mängden inom de skilda länen och i hela landet vid utgången af år 1915 fram-
går af följande tabell:

L ä n.	Område i kvadrat- kilometer.	Antal in- vånare ¹⁾ .	Antal postspar- bankskontor.	På hvarje post- sparbankskontor belöpte sig i medeltal.	
				Kvadrat- kilome- ter.	Invå- nare.
Nylands	12 039	407 484	95	127	4 289
Åbo och Björneborgs	24 316	514 628	166	146	3 100
Tavastehus	20 928	356 405	108	194	3 300
Viborgs	43 229	555 067	167	259	3 324
S:t Michels	23 314	202 122	56	416	3 609
Kuopio	44 067	345 224	96	459	3 596
Vasa	41 562	535 462	156	266	3 432
Uleåborgs	167 971	352 861	112	1 500	3 150
För hela landet	377 426	3 269 253	956	395	3 420
Vid utgången af:					
år 1914	—	—	954	396	3 427
" 1913	—	—	930	406	3 475
" 1912	—	—	913	409	3 501
" 1907	—	—	787	465	3 722
" 1902	—	—	635	576	4 380
" 1897	—	—	439	832	5 906
" 1892	—	—	345	1 060	7 049
" 1887	—	—	189	1 934	12 054

Antalet postsparbankskontor var störst i Viborgs län, nämligen 167, och
därnäst i Åbo och Björneborgs (166) samt Vasa län (156), medan det minsta
antalet, eller 56, belöpte sig på S:t Michels län.

Beträffande arealen så belöpte sig det minsta antalet kvadratkilometer i
medeltal på hvarje postsparbankskontor i Nylands län (127) och det största på
hvarje postsparbankskontor i Uleåborgs län (1 500). Jämföres medeltalet af det

¹⁾ Enär folkmängdsuppgifter för år 1915 ännu icke finnas att tillgå, är tabellen uppgjord
enligt folkmängdsförhållandena den 31 december 1914.

på landets samtliga postsparbankskontor fallande antalet kvadratkilometer (395) med motsvarande tal för postsparbankskontoren länsvis, så framgår att medeltalet för Nylands, Åbo och Björneborgs, Tavastehus, Viborgs och Vasa län är mindre, men för S:t Michels, Kuopio och Uleåborgs län större än medeltalet för hela landet.

Hvad åter invånareantalet inom de skilda länen vidkommer, så belöper sig på hvarje postsparbankskontor i Åbo och Björneborgs (3 100), Uleåborgs (3 150), Tavastehus (3 300) och Viborgs län (3 324) ett mindre antal än medeltalet för hela landet (3 420), hvaremot sistnämnda medeltal öferskjutes beträffande Vasa (3 432), Kuopio (3 596), S:t Michels (3 609) och Nylands län (4 289).

Vid 54 postsparbankskontor eller 5,7% af hela antalet af de under år 1915 i verksamhet varande postsparbankskontoren har under året icke förekommit vare sig insättning eller uttagning af sparbanksmedel.

Vid utgången af år 1914 voro, i stöd af nådiga kungörelsen den 6 maj 1897, å bruk, fabriker och andra arbetsplatser anställda *ombudsmän* för emottagande af insättningar i postsparbanken till ett antal af 6

Under år 1915 anställdes en ny ombudsman och afgick likaledes en ombudsman.

Vid sistnämnda års utgång funnos sålunda ombudsmän för postsparbanken anställda vid fabriker och andra arbetsplatser till ett antal af 6

I stöd af nådiga kungörelsen den 21 mars 1902 voro vid utgången af år 1914 i landets läroanstalter anställda ombudsmän för postsparbanken till ett antal af 377

Under år 1915 blefvo sådana ombudsmän ytterligare anställda. 41

Af det sålunda uppkomna antalet eller 418
afgingo under sistnämnda år 37

Antalet ombudsmän för banken i landets läroanstalter utgjorde sålunda vid 1915 års utgång 381

Sistnämnda ombudsmän voro fördelade inom de skilda länen, i städerna och på landsbygden äfvensom på skolor af olika slag såsom af nedanstående tablå framgår:

L ä n.	Antal om- budsmän.	Däraf voro anställda i skolor:				
		i stä- derna.	på lands- byg- den.	folk- sko- lof.	öf- riga.	öf- riga.
Nylands	56	8	48	55	1	
Åbo och Björneborgs	60	4	56	58	2	
Tavastehus	60	3	57	60	—	
Viborgs	68	—	68	68	—	
S:t Michels	20	3	17	20	—	
Kuopio	47	5	42	45	2	
Vasa	35	3	32	34	1	
Uleåborgs	35	3	32	34	1	
Summa	381	29	352	374	7	
Vid utgången af år 1914	377	30	347	369	8	
” ” ” ” 1913	334	29	305	325	9	
” ” ” ” 1912	274	27	247	267	7	
” ” ” ” 1911	328	34	294	321	7	
” ” ” ” 1910	318	27	291	310	8	
” ” ” ” 1909	85	21	64	73	12	
” ” ” ” 1908	94	22	72	82	12	
” ” ” ” 1907	103	25	78	90	13	
” ” ” ” 1906	130	35	95	113	17	
” ” ” ” 1905	144	41	103	124	20	
” ” ” ” 1904	154	43	111	134	20	
” ” ” ” 1903	164	52	112	139	25	
” ” ” ” 1902	145	50	95	120	25	

Angående de hos postsparbankens ombudsmän under år 1915 verkställda insättningarnas antal och belopp m. m. ingå uppgifter uti kapitel V och är förteckning (tabell 7) öfver fabriker och andra arbetsplatser äfvensom skolor, vid hvilka ombudsmän för banken vid nämnda års utgång voro anställda, bifogad denna berättelse.

Insättningar i postsparbanken kunde vid utgången af år 1915 verkställas:
Å postanstalter, upplåtna till postsparbankskontor 956

Hos bankens omdudsmän:
vid fabriker och andra arbetsplatser 6
i skolor 381 387

Å landtbrefbärlinjer 1 225
eller således på inalles 2 568
olika ställen i landet.

Motsvarande antal vid utgången af år 1914 utgjorde 2 557

Uttagningar ur postsparbanken kunde däremot vid 1915 års utgång ega rum endast vid ofvannämnda 956 postsparbankskontor, emot 954 vid samma tid år 1914.

III. Postsparbankens ekonomiska ställning.

Postsparbankens tillgångar utgjorde vid utgången af år 1915 sammanlagdt 9 695 307 mark 55 penni och bankens skulder sammanlagdt 9 632 199 mark 95 penni. Tillgångarna öfverstego sålunda skulderna med 63 107 mark 60 penni.

Bankens aktiva och passiva utgjorde vid årets utgång:

<i>Aktiva.</i>	1915 <i>Smk.</i>	1914 <i>Smk.</i>
Kassa	318 818.39	171 701.05
Obligationer	9 159 451.37	5 935 443.96
Bankdepositionsbevis	—	530 000.—
På löpande räkning	54 661.13	17 683.19
Upplupna, oguldna räntor	162 376.66	98 414.88
Skillnaden mellan till Finlands Bank försålda obligationers bokförda värde och försäljningspris (obligationerna hafva under år 1915 återköpts till försäljningspriset)	—	344 713.14
Summa <i>Smk.</i>	9 695 307.55	7 097 956.22
<i>Passiva.</i>	1915 <i>Smk.</i>	1914 <i>Smk.</i>
Insättarenes tillgodohafvanden	9 550 978.52	6 951 777.33
Försålda, hos allmänheten utestående sparmärken	10 667.85	10 615.40
Skuld till postanstalter	13 872.94	25 832.79
„ „ statsfonden	56 680.64	56 680.64
<i>Smk.</i>	9 632 199.95	7 044 906.16
Tillgångar utöfver skulder	63 107.60	53 050.06
Summa <i>Smk.</i>	9 695 307.55	7 097 956.22

Postsparbankens inkomster under år 1915 utgjorde 386 525 mark 92 penni och densammas utgifter 376 468 mark 38 penni. Postsparbanksrörelsen har sålunda under redogörelseåret lemnat en vinst af 10 057 mark 54 penni. Enär vinsten för år 1914 utgjorde 27 408 mark och för år 1913 23 450 mark, är sålunda resultatet för redogörelseåret sämre än för de två föregående åren.

Orsakerna härtill äro hufvudsakligen, att insättarenes tillgodohafvanden i banken, på grund af de stora uttagningarna vid krigets utbrott, under år 1914 väsentligen minskades, att å bankens medel erhållits en något mindre medelränta, samt att i agio influtit mindre än under de närmast föregående åren. Insättarenes tillgodohafvanden hafva likväl åter ökats, så att desamma vid utgången af år 1915 voro större än någonsin förut, och kan därför emoteses att postsparbanken redan för innevarande år åter kommer att lemna större vinst.

Uti efterföljande tablå åskådliggöras postsparbankens inkomster och utgifter samt förhållandet dem emellan under åren 1887—1915.

År.	Inkomster.			Utgifter.				Vinst (+) eller förlust (-).			
	Räntor.	Agio.	Öfriga.	Summa.	Räntor.	Agio.	Förvaltnings- kostnader.		Öfriga.	Summa.	
	Små.	Små.	Små.	Små.	Små.	Små.	Små.		Små.	Små.	
1887.	7 266.09	—	214.29	7 480.38	5 626.30	—	20 556.92	13 534.45*	39 717.67	—	32 237.29
1888.	24 579.09	—	514.54	25 093.63	13 777.02	—	24 335.98	273.10	38 386.10	—	13 292.47
1889.	42 278.33	54 461.46	165.19	96 904.98	25 343.09	—	29 558.15	236.90	55 138.14	+	41 766.84
1890.	52 700.09	—	126.59	52 826.68	34 402.56	—	29 823.87	149.01	64 375.44	—	11 548.76
1891.	55 990.67	—	251.71	56 242.38	36 545.57	—	28 647.71	83.00	65 276.28	—	9 033.90
1892.	53 941.50	32 095.66	75.38	86 112.54	33 606.19	—	28 346.57	5.00	61 957.76	+	24 154.78
1893.	45 381.72	—	59.97	45 441.69	28 563.05	—	26 390.27	—	54 953.32	—	9 511.63
1894.	41 879.17	—	109.92	41 989.09	26 962.07	—	26 626.98	50.00	53 639.05	—	11 649.96
1895.	42 789.64	147.50	74.43	43 011.57	29 907.34	—	26 159.66	186.00	56 253.00	—	13 241.43
1896.	48 298.51	—	324.40	48 622.91	35 207.12	—	26 853.64	22.00	62 082.76	—	13 459.85
1897.	66 415.12	—	476.83	66 891.95	56 876.55	—	30 082.41	45.00	87 003.96	—	20 112.01
1898.	92 760.15	5 008.56	406.45	98 175.16	77 834.93	—	35 927.79	4 416.25	118 178.97	—	20 003.81
1899.	129 313.79	—	234.86	129 548.65	98 702.22	5 106.29	39 949.69	2 365.00	146 123.20	—	16 574.55
1900.	163 108.89	—	4 635.27	167 744.16	127 151.68	—	42 853.21	187.01	170 191.90	—	2 447.74
1901.	189 817.70	—	3 270.25	193 087.95	148 503.00	—	44 530.77	957.75	193 991.52	—	903.57
1902.	200 119.43	221.98	3 160.42	203 501.83	154 942.10	—	46 648.26	3 506.74	205 097.10	—	1 595.27
1903.	216 196.60	1 069.98	3 269.79	220 536.37	176 460.96	—	52 591.63	7 528.34	236 580.93	—	16 044.56
1904.	240 034.14	664.98	2 718.17	243 417.29	196 543.78	—	53 222.70	2 232.27	251 998.75	—	8 581.46
1905.	249 335.39	1 001.48	2 860.12	253 196.99	207 695.84	—	49 939.63	5 171.09	258 152.56	—	4 955.57
1906.	251 985.41	2 225.43	5 853.72	260 064.56	211 264.43	—	55 781.68	5 581.06	272 627.17	—	12 562.61
1907.	307 702.31	4 113.48	1 767.06	313 582.85	258 912.70	—	58 265.79	1 712.00	318 890.49	—	5 307.64
1908.	340 011.88	2 963.86	2 905.43	345 881.17	282 633.32	—	58 732.88	955.46	342 321.66	+	3 559.51
1909.	330 602.50	3 837.65	2 317.10	336 757.25	275 214.78	—	57 404.08	1 040.51	333 659.37	+	3 097.88
1910.	327 665.96	4 208.33	4 975.88	336 850.17	271 309.38	—	64 478.55	5 093.16	340 881.09	—	4 030.92
1911.	346 844.94	6 967.76	4 595.89	358 408.59	286 246.87	—	73 101.44	3 059.75	362 408.06	—	3 999.47
1912.	382 726.01	8 039.11	5 322.57	396 087.69	314 886.43	—	71 088.11	1 240.15	387 214.69	+	8 873.00
1913.	408 792.39	11 815.53	5 132.03	425 739.95	329 786.34	—	72 061.00	442.86	402 290.20	+	23 449.75
1914.	389 999.55	12 033.62	4 884.64	406 917.81	306 900.59	—	71 855.84	753.43	379 509.86	+	27 407.95
1915.	373 863.73	6 123.91	6 538.28	386 525.92	303 578.47	—	72 054.63	835.28	376 468.38	+	10 057.54
1887—1915	5 422 400.70	157 000.28	67 241.18	5 646 642.16	4 355 384.68	5 106.29	1 317 869.84	57 008.57	5 735 369.38	—	88 727.22
Förlusten på postsparbanksrörelsen under åren 1887—1903, ersatt ur statsmedel år 1906											125 735.18
D:o d:o under åren 1904—1906, ersatt ur statsmedel år 1908											26 099.64
Summa										5 798 476.98	

*) Inberäknadt de första organisationskostnaderna.

IV. Medelsförvaltningen.

Postsparbankens i Finlands Statskontor, i öfverensstämmelse med stadgandet uti § 15 af nådiga förordningen af den 24 maj 1886 förvarade medel utgjorde vid utgången af redogörelseåret	<i>Smf.</i> 6 847 923.61
Under året har postsparbanken levererat	<i>Smf.</i> 2 000 000.—
I räntor och agio har influtit	„ 314 047.92
	<u>2 314 047.92</u>
Postsparbankens i Statskontoret förvarade medel utgjorde sålunda vid utgången af år 1915.	<i>Smf.</i> 9 161 971.53
Dessa medel voro placerade uti:	
Obligationer	<i>Smf.</i> 9 159 451.37
Kontant	„ 2 520.16
	<u>Summa <i>Smf.</i> 9 161 971.53</u>

Motsvarande tal utgjorde:

År 1914	<i>Smf.</i> 6 847 923.61
„ 1913	„ 8 769 513.40
„ 1912	„ 8 302 649.58
„ 1907	„ 7 179 816.29
„ 1902	„ 4 304 458.45
„ 1897	„ 1 998 500.—
„ 1892	„ 1 163 027.52
„ 1887	„ 310 527.42

Postsparbanken har sålunda under redogörelseåret till Statskontoret levererat 2 000 000 mark, eller ett större belopp än under något föregående år af bankens verksamhet. Inga medel hafva från Statskontoret återlyftats, och hafva bankens i Statskontoret förvarade medel under året ökats med 2 314 048 mark, eller från 6 847 924 mark till 9 161 972 mark.

Alla de postsparbanken tillhörande obligationer, hvilka Statskontoret den 1 september 1914 försålt till Finlands Bank med rättighet att när som helst till försäljningspriset återköpa desamma samt med skyldighet att sådant fullgöra före utgången af år 1915 och hvilka obligationer, till ett nominellt belopp af 1 709 100 reichsmark, vid ingången af sistnämnda år icke voro återköpta, hafva under förra hälften af år 1915 blifvit till postsparbanken återköpta. Till berörda obligationers återköpande har användts dels öfverskottet af insättningarna, dels äfven till Statskontoret influtna räntor å postsparbanksmedel samt i privata banker deponerade, men uppsagda och till betalning den 8 februari 1915 förfallna postsparbanksmedel.

Vid utgången af år 1915 voro inga postsparbanksmedel placerade på depositionsräkning i privata banker.

Postsparbanken vid utgången af år 1915 tillhörande obligationers nominella och bokförda värde utgjorde:

Obligationer hörande till:				Nominellt värde.	Bokfördt värde.
Finska Statens	4 1/2 0/0	lån af år 1909	£	2 780.-	<i>Fr.</i> 67 819.49
Städernas Hypotekskassas	4 0/0	" " " 1895	Rmk	1 575 450.-	" 1 725 655.09
" " " " " " " " " " " "	4 1/2 0/0	" " " 1900	"	1 362 420.-	" 1 628 086.45
" " " " " " " " " " " "	4 1/2 0/0	" " " 1903	"	1 091 070.-	" 1 294 126.42
Hypoteksföreningens	4 0/0	" " " 1887	"	16 200.-	" 19 598.92
" " " " " " " " " " " "	4 0/0	" " " 1896	<i>Fr.</i>	65 000.-	" 55 250.-
" " " " " " " " " " " "	4 1/2 0/0	" " " 1903	"	1 273 000.-	" 1 253 905.-
" " " " " " " " " " " "	5 0/0	" " " 1912	"	595 000.-	" 581 150.-
" " " " " " " " " " " "	5 0/0	" " " 1914	"	395 000.-	" 385 125.-
Helsingfors stads	4 1/2 0/0	" " " 1892	"	19 500.-	" 18 525.-
Fastighetsbanken i Finland A. B:s	5 0/0	" " " 1907	"	650 000.-	" 640 625.-
" " " " " " " " " " " "	5 0/0	" " " 1914	"	200 000.-	" 194 000.-
Stads- och landskommunernas centrallånekassas	5 0/0	" " " 1910	"	1 080 000.-	" 1 071 505.-
" " " " " " " " " " " "	5 0/0	" " " 1912	"	228 500.-	" 224 080.-
				Summa	<i>Fr.</i> 9 159 451.37

Uti tabell 6 ingå uppgifter angående postsparbanken tillhörande obligationers nominella belopp vid årets ingång och utgång samt angående under året köpta och försålda eller utlottade obligationer. Enligt denna tabell köptes obligationer till ett nominellt belopp af 3 106 755 reichsmark samt försåldes eller utlottades obligationer till ett nominellt belopp af 42 000 francs, 115 425 reichsmark och 212 500 finska mark.

Postsparbankens i Statskontoret förvarade obligationer gäfvos vid utgången af år 1915 i medeltal 4.76 0/0 ränta å inköpspriset. Medelräntan å postsparbankens i Statskontoret förvarade medel vid utgången af de två föregående åren, då en del af medlen var placerad på depositionsräkning i privata banker, utgjorde år 1914 4.86 0/0 och år 1913 4.80 0/0.

V. Rörelsen vid postsparbanken.

Nedanstående tablå utvisar insättningarnas och uttagningarnas antal och belopp äfvensom förhållandet dem emellan under de skilda månaderna af år 1915.

Månad.	Insättningar.		Uttagningar.		Ökning (+) eller minskning (-).	
	Antal.	Belopp. <i>Smk.</i>	Antal.	Belopp. <i>Smk.</i>	Antal.	Belopp. <i>Smk.</i>
Städerna.						
Januari . . .	1 860	134 917	806	70 495.70	+ 1 054	+ 64 421.30
Februari . . .	2 127	109 683	740	64 221.74	+ 1 387	+ 45 461.26
Mars	2 389	139 476	760	79 085.56	+ 1 629	+ 60 390.44
April	2 021	162 659	839	88 178.69	+ 1 182	+ 74 480.31
Maj	2 084	187 399	936	81 953.99	+ 1 148	+ 105 445.01
Juni	1 902	226 871	796	69 013.63	+ 1 106	+ 157 857.37
Juli	2 056	258 721	802	81 604.60	+ 1 254	+ 177 116.40
Augusti	2 017	198 801	868	108 413.58	+ 1 149	+ 90 387.42
September . . .	1 980	211 068	1 123	118 823.69	+ 857	+ 92 244.31
Oktober	2 538	255 317	1 187	149 581.56	+ 1 351	+ 105 735.44
November . . .	2 773	243 460	1 101	112 855.69	+ 1 672	+ 130 604.31
December . . .	2 483	247 268	1 284	136 182.20	+ 1 199	+ 111 085.80
Summa	26 230	2 375 640	11 242	1 160 410.63	+ 14 988	+ 1 215 229.37
Landsbygden.						
Januari	3 360	177 563	1 277	124 626.06	+ 2 083	+ 52 936.94
Februari	3 215	176 364	1 044	112 188.66	+ 2 171	+ 64 175.34
Mars	3 410	163 904	1 109	126 383.38	+ 2 301	+ 37 520.62
April	3 028	164 914	1 188	121 984.99	+ 1 840	+ 42 929.01
Maj	2 889	204 804	1 293	134 073.34	+ 1 596	+ 70 730.66
Juni	2 615	216 620	1 099	111 794.96	+ 1 516	+ 104 825.04
Juli	3 044	287 118	1 013	130 630.86	+ 2 031	+ 156 487.14
Augusti	2 857	238 194	970	120 113.32	+ 1 887	+ 118 080.68
September . . .	2 551	202 916	1 068	133 526.46	+ 1 483	+ 69 389.54
Oktober	3 339	230 520	1 246	160 166.19	+ 2 093	+ 70 353.81
November . . .	3 905	264 086	1 076	138 954.96	+ 2 829	+ 125 131.04
December . . .	4 541	330 040	1 284	156 508.74	+ 3 257	+ 173 531.26
Summa	38 754	2 657 043	13 667	1 570 951.92	+ 25 087	+ 1 086 091.08

Månad.	Insättningar.		Uttagningar.		Ökning (+) eller minskning (-).	
	Antal.	Belopp. Smk	Antal.	Belopp. Smk	Antal.	Belopp. Smk
Städerna och landsbygden tillsammans.						
Januari . . .	5 220	312 480	2 083	195 121. ⁷⁶	+ 3 137	+ 117 358. ²⁴
Februari . . .	5 342	286 047	1 784	176 410. ⁴⁰	+ 3 558	+ 109 636. ⁶⁰
Mars	5 799	303 380	1 869	205 468. ⁹⁴	+ 3 930	+ 97 911. ⁰⁶
April	5 049	327 573	2 027	210 163. ⁶⁸	+ 3 022	+ 117 409. ³²
Maj	4 973	392 203	2 229	216 027. ³³	+ 2 744	+ 176 175. ⁶⁷
Juni	4 517	443 491	1 895	180 808. ⁵⁹	+ 2 622	+ 262 682. ⁴¹
Juli	5 100	545 839	1 815	212 235. ⁴⁶	+ 3 285	+ 333 603. ⁵⁴
Augusti	4 874	436 995	1 838	228 526. ⁹⁰	+ 3 036	+ 208 468. ¹⁰
September . .	4 531	413 984	2 191	252 350. ¹⁵	+ 2 340	+ 161 633. ⁸⁵
Oktober	5 877	485 837	2 433	309 747. ⁷⁵	+ 3 444	+ 176 089. ²⁵
November . . .	6 678	507 546	2 177	251 810. ⁶⁵	+ 4 501	+ 255 735. ³⁵
December . . .	7 024	577 308	2 568	292 690. ⁹⁴	+ 4 456	+ 284 617. ⁰⁶
Summa	64 984	5 032 683	24 909	2 731 362.⁵⁵	+ 40 075	+ 2 301 320.⁴⁵

Såsom uti Postsparbanksstyrelsens berättelse för år 1914 framhållits, började omedelbart vid krigets utbrott till Postsparbanksstyrelsen inströmma uppsägningar af i postsparbanken inestående medel till onaturligt stort antal och belopp. Denna rusning till postsparbanken pågick likväl endast omkring tio dagars tid, men resultatet för ifrågavarande år blef emellertid att uttagningarna öfverstege insättningarna med 2 207 758 mark. Godtskrifna räntor medräknade minskades under år 1914 insättarnes tillgodohafvande i banken med 1 905 469 mark.

Under år 1915 har däremot ett motsatt förhållande mellan insättningarna och uttagningarna gjort sig gällande, i det insättningarna under årets alla månader, såväl i städerna som på landsbygden, lemnat icke obetydliga öfverskott. Insättningarnas sammanlagda belopp, som under redogörelseåret uppgick till 5 032 683 mark, är betydligt större än under något föregående år af bankens verksamhet, medan uttagningarna, uppgående till 2 731 363 mark, äro väsentligen mindre än under de närmast föregående åren. Insättningarna öfverstiga sålunda uttagningarna med 2 301 320 mark. Godtskrifna räntor medräknade har insättarnes tillgodohafvande i banken under år 1915, såsom af kap. VI närmare framgår, ökats med 2 599 201 mark, motsvarande 37.4 %.

Den gynnsamma utveckling af postsparbanksrörelsen redogörelseåret sålunda har att uppvisa, är väl till stor del förorsakad af i landet rådande riklig penningetillgång och låg räntefot, men torde till resultatet jämväl väsentligen medverkat den omständigheten, att allmänheten under nu rådande osäkra tider allt mera börjat uppskatta betydelsen af den säkerhet finska statens garanti för

i postsparbanken insatta medel erbjuder. Insättningsbeloppet skulle emellertid under redogörelseåret stigit till vida större summa, såvida icke bestämningarna uti nådiga förordningen angående en postsparbank i Finland af den 24 maj 1886 därom, att summan af insättningarna på en sparbanksbok under året icke får öfverstiga 1 000 mark, nödgat postsparbankskontoren att vägra emottagning af ett stort antal erbjudna insättningar å större belopp.

Störst var insättningarnas antal och belopp samt uttagningarnas antal i december och uttagningarnas belopp i oktober. Minst åter var insättningarnas antal i juni samt insättningarnas belopp och uttagningarnas såväl antal som belopp i februari.

Ur statistiken framgår, att under redogörelseåret i städerna verkställdt 26 230 insättningar å sammanlagdt 2 375 640 mark och 11 242 uttagningar å 1 160 411 mark. På landsbygden åter har gjorts 38 754 insättningar å sammanlagdt 2 657 043 mark samt 13 667 uttagningar å 1 570 952 mark. De i städerna under året insatta medlen öfverstiga sålunda det i dem uttagna beloppet med 1 215 229 mark. Motsvarande belopp för landsbygden utgör 1 086 091 mark.

Insättningarnas och uttagningarnas sammanlagda antal och belopp uppgick under år 1915 i städerna till 37 472 omsättningar å 3 536 051 mark; motsvarande tal för landsbygden utgjorde 52 421 omsättningar å 4 227 995 mark samt för hela landet 89 893 omsättningar å 7 764 046 mark.

Uti efterföljande tablå åskådliggöras omsättningarna uti postsparbanken förhållandet emellan insättningarna och uttagningarna under postsparbankens

Å r.	I n s ä t t n i n g a r .					
	A n t a l .			B e l o p p . <i>Smc.</i>		
	I stad.	På landet.	Summa.	I stad.	På landet.	Summa.
1887—1891 .	84 624	48 518	133 142	1 647 472	1 556 090	3 203 562
1892—1896 .	51 425	38 895	90 320	1 117 902	1 308 071	2 425 973
1897—1901 .	95 658	116 730	212 388	3 199 520	5 630 823	8 830 343
1902—1906 .	156 170	160 399	316 569	4 762 727	7 975 726	12 738 453
1907—1911 .	143 835	172 769	316 604	6 072 276	10 363 712	16 435 988
1912	31 812	43 653	75 465	1 317 347	2 263 284	3 580 631
1913	30 635	43 681	74 316	1 418 464	2 361 653	3 780 117
1914	26 397	38 943	65 340	1 331 700	2 108 130	3 439 830
1915	26 230	38 754	64 984	2 375 640	2 657 043	5 032 683
1887—1915 .	646 786	702 342	1 349 128	23 243 048	36 224 532	59 467 580

En jämförelse emellan postsparbanksrörelsen under åren 1914 och 1915 ådagalägger:

att antalet insättningar minskats med 356, motsvarande 0.5 ‰,
 att beloppet af insatta medel ökats med 1 592 853 mark, eller 46.3 ‰,
 att uttagningarnas antal minskats med 13 898, motsvarande 35.8 ‰, samt
 att beloppet af uttagna medel nedgått med 2 916 225 mark, eller 51.6 ‰.

Under postsparbanksens hela verksamhetstid har i städerna verkställt insättningar å inalles 23 243 048 mark och på landsbygden å 36 224 532 mark; uttagningarna i städerna hafva stigit till 22 222 336 mark och på landsbygden till 32 000 777 mark. De i städerna under åren 1887—1915 insatta medlen öfverstiga sålunda, oberäknadt upplupna, olyftade räntor, det uti dem uttagna beloppet med 1 020 712 mark. Motsvarande belopp för landsbygden utgör 4 223 755 mark och för hela landet 5 244 467 mark.

samt huru desamma fördelat sig på städerna och på landsbygden äfvensom hela verksamhetstid.

U t t a g n i n g a r .						Ökning (+) eller minskning (-).	
A n t a l .			B e l o p p i j ä m n a m a r k .				
I stad.	På landet.	Summa.	I stad.	På landet.	Summa.	Antal.	Belopp. Mk.
16 165	6 416	22 581	1 169 844	896 509	2 066 353	+ 110 561	+ 1 137 209
19 527	11 980	31 507	1 274 397	1 172 223	2 446 620	+ 58 813	- 20 647
29 715	28 185	57 900	2 814 620	3 816 259	6 630 879	+ 154 488	+ 2 199 464
57 256	51 692	108 948	4 583 015	6 890 094	11 473 109	+ 207 621	+ 1 265 344
71 163	67 056	138 219	6 309 331	9 846 486	16 155 817	+ 178 385	+ 280 171
14 196	15 190	29 386	1 279 493	2 030 170	3 309 663	+ 46 079	+ 270 968
15 223	16 502	31 725	1 456 406	2 305 315	3 761 721	+ 42 591	+ 18 396
17 503	21 304	38 807	2 174 819	3 472 769	5 647 588	+ 26 533	- 2 207 758
11 242	13 667	24 909	1 160 411	1 570 952	2 731 363	+ 40 075	+ 2 301 320
251 990	231 992	483 982	22 222 336	32 000 777	54 223 113	+ 865 146	+ 5 244 467

Följande tablå utvisar antalet och beloppet af insättningar och uttagningar inom de särskilda länen samt förhållandet mellan folkmängden och omsättningarna i postsparbanken inom vederbörande län år 1915.

L ä n.	Insättningar.				Uttagningar.			
	Antal.	Belopp. <i>Smc.</i>	På 1 000 invånare.		Antal.	Belopp. <i>Smc.</i>	På 1 000 invånare.	
			Antal.	Belopp. <i>Smc.</i>			Antal.	Belopp. <i>Smc.</i>
Nylands	13 587	1 310 339	33.3	3 216	5 797	609 738.71	14.2	1 496
Åbo och B:borgs .	9 266	531 532	18.0	1 033	2 352	248 940.03	4.6	484
Tavastehus	7 033	442 645	19.7	1 242	2 299	230 360.54	6.5	646
Viborgs	17 200	1 446 735	30.9	2 606	6 697	818 356.28	12.1	1 474
S:t Michels	2 458	197 237	12.2	976	1 335	140 779.55	6.6	696
Kuopio	4 919	320 773	14.2	929	2 363	229 685.94	6.8	665
Vasa	6 115	443 034	11.4	827	2 188	248 881.04	4.1	465
Uleåborgs	4 406	340 388	12.5	965	1 878	204 620.46	5.3	580
Hela landet	64 984	5 032 683	19.9	1 539	24 909	2 731 362.55	7.6	835
Motsvarande tal på 1 000 invånare utgjorde:								
År 1914	—	—	20.0	1 052	—	—	11.9	1 727
” 1913	—	—	23.2	1 183	—	—	9.9	1 177
” 1912	—	—	23.6	1 120	—	—	9.2	1 035
” 1907	—	—	22.6	1 264	—	—	8.7	1 005
” 1902	—	—	21.0	762	—	—	7.0	730
” 1897	—	—	9.6	446	—	—	2.4	231
” 1892	—	—	7.7	181	—	—	3.2	255
” 1887	—	—	9.6	190	—	—	0.5	44

Med afseende å såväl insättningarnas som uttagningarnas antal och belopp intager Viborgs län främsta rummet och därefter Nylands län, medan sista rummet intages af S:t Michels län.

I förhållande till folkmängden har postsparbanksrörelsen i Nylands län och därefter i Viborgs län varit störst och i Vasa län minst beträffande insättningarnas och uttagningarnas såväl antal som belopp.

Medelbeloppet för insättningar och uttagningar har utgjort:

	Insättningar. <i>Mk.</i>	Uttagningar. <i>Mk.</i>
År 1915	77.45	109.65
” 1914	52.65	145.53
” 1913	50.87	118.57
” 1912	47.45	112.63
” 1907	55.88	115.03
” 1902	36.26	104.58
” 1897	46.45	96.03
” 1892	23.66	80.81
” 1887	19.84	88.50

Af tabell 3 framgår, huru postsparbanksrörelsen under året gestaltat sig vid de skilda postanstalterna.

Hos postsparbankens ombudsmän¹⁾ vid fabriker och andra arbetsplatser verkställdes under år 1915 212 insättningar å sammanlagdt 2 698 mark. Under året utfärdades af dessa ombudsmän 24 nya motböcker.

Postsparbankens ombudsmän vid landets läroanstalter emottogo under redogörelseåret 11 700 insättningar till ett sammanlagdt belopp af 38 394 mark. Antalet af sistberörda ombudsmän utfärdade motböcker uppgick till 2 418.

¹⁾ De af bankens ombudsmän emottagna insättningarna äro jämväl medräknade uti de i detta kapitel tidigare ingående uppgifterna. Uttagning ur banken kan ej ske hos ombudsman.

Den af ombudsmännen under år 1915 förmedlade postsparbanksrörelsen fördelade sig på de skilda länen sålunda:

L ä n.	Hos ombudsmännen:					
	Vid fabriker och andra arbetsplatser.			I skolor.		
	Insättningar.		Utfärdade motböcker.	Insättningar.		Utfärdade motböcker.
	Antal.	Belopp. Smk.		Antal.	Belopp. Smk.	
Nylands	—	—	—	2 132	5 609	505
Åbo och Björneborgs	55	84	6	2 741	7 062	416
Tavastehus	—	—	—	1 756	5 127	344
Viborgs	—	—	—	2 293	10 258	398
S:t Michels	—	—	—	281	636	113
Kuopio	69	1 175	3	751	2 509	193
Vasa	80	1 342	11	1 060	4 460	239
Uleåborgs	8	97	4	686	2 733	210
Summa	212	2 698	24	11 700	38 394	2 418
Ar 1914	337	2 576	60	13 959	33 304	3 336
” 1913	490	6 994	100	10 322	38 300	2 486
” 1912	911	14 452	134	11 969	47 299	2 351
” 1911	162	2 118	85	14 960	41 949	3 941
” 1910	52	1 000	16	4 456	15 753	2 276
” 1909	58	1 482	4	1 703	8 180	345
” 1908	151	7 578	27	2 266	10 839	390
” 1907	219	15 392	46	3 637	13 663	596
” 1906	375	18 970	59	4 796	21 967	724
” 1905	577	11 817	66	6 755	26 015	1 019
” 1904	914	17 308	108	9 573	26 411	1 598
” 1903	1 633	29 445	203	13 950	34 570	3 640
” 1902 ¹⁾	1 883	32 921	271	5 352	11 137	2 947

Huruledes de hos ombudsmännen i läroanstalter under redogörelseåret gjorda insättningar fördelade sig dels på skolor i städer och på landet, dels äfven på folkskolor och öfriga skolor, framgår af följande uppgifter:

	Insättningar.		Antal utfärdade motböcker.
	Antal.	Belopp. Smk.	
Skolor i städer	4 963	10 097	930
” på landet	6 737	28 297	1 488
Folkskolor	11 331	37 605	2 359
Öfriga skolor	369	789	59

¹⁾ Ombudsmännen i läroanstalterna vidtogo med sin verksamhet den 16 september 1902.

Medelbeloppet för insättningar, verkställda hos ombudsmännen vid fabriker och andra arbetsplatser, utgjorde 12 mark 73 penni samt för insättningar, gjorda hos ombudsmännen i läroanstalter, 3 mark 28 penni.

Landtbrefbärarene förmedlade under år 1915 1 190 insättningar å sammanlagt 11 259 mark, och antalet af dem förmedlade nya motböcker utgjorde 254. Medelbeloppet för af landtbrefbärare förmedlade insättningar utgjorde 9 mark 46 penni.

Såsom uti kap. II framhållits, voro vid utgången af år 1915 landtbrefbärarene å 1 225 brefbärlinjer skyldiga att förmedla insättningar i postsparbanken. Sådan förmedling förekom dock endast å 98 linjer. Huruledes dessa landtbrefbärlinjer äfvensom å dem under år 1915 förmedlade insättningar fördela sig på de skilda länen, framgår af följande uppgifter.

L ä n .	Antal landtbrefbärlinjer.	Insättningar.		Utfärdade motböcker.
		Antal.	Belopp. Mk.	
Nylands	5	142	439	38
Åbo och Björneborgs	20	305	1 965	56
Tavastehus	14	102	2 735	14
Viborgs	17	207	2 132	51
S:t Michels	9	119	1 023	11
Kuopio	8	70	991	15
Vasa	15	87	1 267	24
Uleåborgs	10	158	707	45
Summa	98	1 190	11 259	254
År 1914	106	1 103	10 582	206
” 1913	122	1 937	19 250	317
” 1912	191	3 341	26 191	644
” 1911	218	4 659	30 394	1 313
” 1910 ¹⁾	151	1 473	7 250	976

Antalet och beloppet af uttagningar, som utbetalats vid anfordran, utan föregående uppsägning och af Postsparbanksstyrelsen utfärdade anordningar, samt förhållandet emellan dem och samtliga uttagningar framgår af följande uppgifter:

	Vid anfordran utbetalda uttagningar.		% af samtliga uttagningar.	
	Antal.	Belopp. Mk.	Antal.	Belopp.
År 1915	4 883	287 286	19.6	10.5
” 1914	3 641	232 163	9.4	4.1
” 1913	1 255	67 601	4.0	1.8

1) Landtbrefbärarene förmedla insättningar från och med den 1 november 1910.

Följande tabell utvisar, huruledes de under år 1915 tillkomna nya insättare fördelade sig i anseende till kön och ålder:

Af under år 1915 tillkomna nya insättare voro:	I städerna.		På landsbygden.		I hela landet.	
	Antal.	%	Antal.	%	Antal.	%
Män	3 302	47.9	3 199	33.9	6 501	39.8
Kvinnor	1 550	22.5	1 993	21.1	3 543	21.7
Barn	2 044	29.6	4 252	45.0	6 296	38.5
Summa	6 896	100.0	9 444	100.0	16 340	100.0
År 1914	6 338	—	9 205	—	15 543	—
” 1913	7 522	—	10 276	—	17 798	—
” 1912	7 362	—	9 619	—	16 981	—
” 1911	8 570	—	11 758	—	20 328	—
” 1910	7 579	—	9 801	—	17 380	—

Af nya insättare var sålunda i hela landet och i städerna skildt för sig flertalet män, hvarjämte antalet barn var större än kvinnornas antal. På landsbygden skildt för sig intogo åter barnen främsta rummet och därefter män och kvinnor.

Huruledes de under år 1915 tillkomna nya insättarene fördela sig i anseende

Af under år 1915 tillkomna nya insättare voro:	I s t ä d e r.					
	Män.		Kvinnor.		Barn.	
	Antal.	%	Antal.	%	Antal.	%
Tjänstemän och idkare af fria yrken	256	7.8	340	21.9	228	11.2
Gårdsägare och hemmansägare samt arrendatorer	57	1.7	39	2.5	97	4.7
Handlande, handverkare och öfriga själfständiga affärsidkare	652	19.7	169	19.9	312	15.2
Tjänstepersonal vid affärsföretag	164	5.0	72	4.7	18	1.0
Betjante i allmän tjänst och vid enskilda inrättningar	392	11.9	82	5.3	282	13.8
Torpare och jordbruksarbetare	70	2.1	9	0.6	64	3.1
Arbetare vid industriella inrättningar	391	11.8	53	3.4	127	6.2
Öfriga arbetare	685	20.7	222	14.3	259	12.7
Underbefäl och manskap vid militären	465	14.1	40	2.6	12	0.6
Tjänare	3	0.1	270	17.4	2	0.1
Ungdom, åtnjutande högre undervisning	89	2.7	20	1.3	—	—
Öfriga	78	2.4	234	15.1	643	31.4
Summa	3 302	100.0	1 550	100.0	2 044	100.0
År 1914	3 152	—	780	—	2 406	—
” 1913	4 713	—	838	—	1 971	—
” 1912	4 348	—	688	—	2 326	—
” 1911	4 740	—	737	—	3 093	—
” 1910	4 720	—	657	—	2 202	—

Beträffande fullvuxna män hafva de viktigaste kategorierna varit arbetare och själfständiga affärsidkare. Hvad fullvuxna kvinnor vidkommer stå kvinnliga arbetare och tjänarinnor främst och därefter kategorin tjänstemän och idkare af fria yrken. En gruppering af barnen efter föräldrarnas yrke utvisar, att af dem

till kön och ålder samt stånd eller yrke; framgår af följande öfversikt.

P å l a n d s b y g d e n .						I h e l a l a n d e t .					
Män.		Kvinnor.		Barn.		Män.		Kvinnor.		Barn.	
Antal.	%	Antal.	%	Antal.	%	Antal.	%	Antal.	%	Antal.	%
266	8.3	381	19.1	299	7.0	522	8.0	721	20.4	527	8.4
514	16.1	270	13.5	1 006	23.7	571	8.8	309	8.7	1 103	17.5
384	12.0	135	6.8	307	7.2	1 036	15.9	304	8.6	619	9.8
65	2.0	28	1.4	12	0.3	229	3.5	100	2.8	30	0.5
324	10.1	120	6.0	271	6.4	716	11.0	202	5.7	553	8.7
418	13.1	99	5.0	557	13.1	488	7.5	108	3.0	621	9.9
213	6.6	47	2.4	105	2.5	604	9.3	100	2.8	232	3.7
871	27.2	261	13.1	426	10.0	1 556	23.9	483	13.6	685	10.9
32	1.0	5	0.2	5	0.1	497	7.7	45	1.3	17	0.3
8	0.3	400	20.1	14	0.3	11	0.2	670	18.9	16	0.3
35	1.1	14	0.7	—	—	124	1.9	34	1.0	—	—
69	2.2	233	11.7	1 250	29.4	147	2.3	467	13.2	1 893	30.0
3 199	100.0	1 993	100.0	4 252	100.0	6 501	100.0	3 543	100.0	6 296	100.0
3 052	—	1 562	—	4 591	—	6 204	—	2 342	—	6 997	—
3 919	—	1 714	—	4 643	—	8 632	—	2 552	—	6 614	—
3 840	—	1 740	—	4 039	—	8 188	—	2 428	—	6 365	—
4 042	—	1 848	—	5 868	—	8 782	—	2 585	—	8 961	—
3 642	—	1 700	—	4 459	—	8 362	—	2 357	—	6 661	—

största antalet var arbetare, hvarefter följer kategorin gårdsägare och hemmansägare samt arrendatorer.

Tabell 5 utvisar, huru de under år 1915 tillkomna nya insättarene fördelade sig på de skilda länen.

Efterföljande tabell utvisar antalet motböcker samt insättarenes tillgodohafvanden äfvensom förhållandet emellan dem och folkmängden vid utgången af hvar och ett år under postsparbanksens hela verksamhetstid.

År.	Antal motböcker.			Insättarenes tillgodohafvanden.			
	Vid årets utgång.	Årlig ökning (+) eller minskning (-)	På 1 000 invånare.	Vid årets utgång. Smk.	Årlig ökning (+) eller minskning (-). Smk.	På 1 000 invånare. Smk.	I medeltal på hvarje motbok. Smk.
1887 . . .	8 718	—	3.8	338 315.64	—	148.51	38.81
1888 . . .	14 056	+ 5 338	6.1	710 905.04	+ 372 589.40	307.22	50.57
1889 . . .	20 162	+ 6 106	8.6	1 101 897.62	+ 390 992.58	469.29	54.65
1890 . . .	22 532	+ 2 370	9.5	1 309 700.97	+ 207 803.35	550.29	58.13
1891 . . .	23 461	+ 929	9.7	1 252 788.76	- 56 912.21	519.37	53.40
1892 . . .	21 980	- 1 481	9.0	1 106 852.61	- 145 936.15	455.12	50.36
1893 . . .	20 935	- 1 045	8.5	948 335.77	- 158 516.84	386.44	45.30
1894 . . .	20 483	- 452	8.2	981 480.01	+ 33 144.24	395.24	47.92
1895 . . .	21 145	+ 662	8.4	1 129 461.35	+ 147 981.34	448.12	53.41
1896 . . .	22 421	+ 1 276	8.9	1 386 236.12	+ 256 774.77	542.46	61.83
1897 . . .	24 933	+ 2 512	9.8	2 000 622.32	+ 614 386.20	783.02	80.24
1898 . . .	30 203	+ 5 270	11.7	2 640 082.19	+ 639 459.87	1 018.16	87.41
1899 . . .	35 347	+ 5 144	13.4	3 056 071.32	+ 415 989.13	1 158.92	86.46
1900 . . .	40 188	+ 4 841	15.0	3 730 637.25	+ 674 565.93	1 395.57	92.83
1901 . . .	42 965	+ 2 777	15.9	4 088 155.39	+ 357 518.14	1 514.28	95.15
1902 . . .	47 451	+ 4 486	17.3	4 328 323.60	+ 240 168.21	1 576.83	91.22
1903 . . .	53 503	+ 6 052	19.2	5 084 352.93	+ 756 029.33	1 828.25	95.03
1904 . . .	56 462	+ 2 959	20.0	5 358 467.75	+ 274 114.82	1 902.66	94.90
1905 . . .	53 455	- 3 007	18.7	5 204 600.78	- 153 866.97	1 821.70	97.36
1906 . . .	57 555	+ 4 100	19.9	6 290 014.63	+ 1 085 413.85	2 174.94	109.29
1907 . . .	60 007	+ 2 452	20.5	7 308 861.91	+ 1 018 847.28	2 494.97	121.80
1908 . . .	58 826	- 1 181	19.8	7 423 841.46	+ 114 979.55	2 495.57	126.20
1909 . . .	56 367	- 2 459	18.4	7 106 598.08	- 317 243.38	2 322.95	126.08
1910 . . .	59 723	+ 3 356	19.5	7 237 594.24	+ 130 996.16	2 365.76	121.19
1911 . . .	66 002	+ 6 279	21.1	7 932 307.55	+ 694 713.31	2 544.20	120.18
1912 . . .	67 880	+ 1 878	21.5	8 513 388.19	+ 581 080.64	2 698.53	125.42
1913 . . .	69 535	+ 1 655	21.8	8 857 246.36	+ 343 858.17	2 771.03	127.38
1914 . . .	67 524	- 2 011	20.9	6 951 777.33	- 1 905 469.03	2 150.92	102.95
1915 . . .	73 237	+ 5 713	22.4	9 550 978.52	+ 2 599 201.19	2 921.46	130.41

Insättarenes tillgodohafvande utgjorde vid 1915 års utgång 9 550 978 mark 52 penni emot 6 951 777 mark 33 penni år 1914. Sagda tillgodohafvande har sålunda under år 1915 ökats med 2 599 201 mark 19 penni, motsvarande 37.4 %; under år 1914 minskades detsamma med 1 905 469 mark 03 penni, eller 21.5 %.

Den för år 1915 kapitaliserade räntan stiger till 283 797 mark 24 penni; motsvarande ränta för föregående år utgjorde 267 154 mark 91 penni.

Tabell 4 innehåller uppgifter angående insättarenes motböcker och tillgodohafvanden, grupperade efter storleken vid utgången af år 1915. Vid beräkandet af procenten för hvarje storleksgrupp erhålles följande resultat:

Tillgodohafvandenas storlek.	År 1915.		År 1910.	
	Antal motböcker.	Belopp. %	Antal motböcker.	Belopp. %
3 mk och därunder	23.6	0.3	20.4	0.3
3— 10 mk	21.9	1.0	19.1	0.9
10— 25 „	16.2	1.9	18.0	2.3
25— 100 „	15.0	5.8	18.3	7.6
100— 250 „	9.7	11.7	11.5	14.8
250— 500 „	5.6	15.2	6.0	17.3
500—1 000 „	4.8	25.4	4.3	24.2
1 000—2 500 „	2.8	28.7	2.2	25.4
2 500—5 000 „	0.3	7.0	0.2	5.2
öfver 5 000 „	0.1	3.0	[0.04]	2.0
Summa	100.0	100.0	100.0	100.0

Beträffande motböckernas antal har sålunda vid utgången af år 1915 kategorin 3 mark och därunder att uppvisa det högsta procenttalet, nämligen 23.6 %, eller sålunda närmare fjärdedelen af samtliga motböcker, och nedgår procenten för de följande kategorierna utan undantag allt efter som storleken af insättarenes tillgodohafvanden ökas, så att på kategorin öfver 5 000 mark kommer endast 0.1 %.

Hvad åter vidkommer beloppet, så hade kategorin 3 mark och därunder det lägsta procenttalet, eller endast 0.3 %. Procenttalet för de följande sju kategorierna befinner sig i fortlöpande stegring, så att å kategorin 1 000—2 500 mark belöper sig 28.7 % af samtliga i banken inestående medel. För de två återstående kategorierna nedgår procenttalet mycket hastigt.

På motböckerna med en behållning af högst 25 mark, hvilkas antal utgjorde 61.7 % eller mera än tre femtedelar af samtliga utelöpande motböcker, inestod sammanlagdt endast 3.2 % af de i banken deponerade medlen. Dessa tal ådagalägga i sin mån, att i postsparbanken verkställas hufvudsakligen insättningar till mycket små belopp, hvilka i de flesta fall deponeras i banken endast till dess tillgodohafvandet vuxit till en nämnvärdare summa, då det samma öfverflyttas till annan bankinrättning.

Vid jämförelse mellan nu ifrågavarande procenttal för åren 1915 och 1910 framgår att några större förändringar härvidlag icke egt rum. Hvad vidkommer antalet motböcker, så hafva de två första och de fyra sista kategorierna

att för år 1915 uppvisa ett något högre procenttal än för år 1910, medan ett motsatt förhållande gör sig gällande beträffande de öfriga kategorierna. Hvad åter vidkommer beloppet, så har sammanlagda procenttalet för de sex första kategorierna, omfattande tillgodohafvanden ända till 500 mark, nedgått från 43.2 % till 35.9 %, då däremot sammanlagda procenttalet för de fyra sista kategorierna, omfattande tillgodohafvanden öfver 500 mark, ökats från 56.8 % till 64.1 %.

Det största tillgodohafvandet på en motbok utgjorde vid 1915 års utgång 15 073 mark samt vid utgången af år 1910 9 839 mark, och det minsta har varit 1 penni.

Tillgodohafvandenäs medelbelopp utgjorde vid utgången af år 1915 130 mark samt vid 1910 års utgång 121 mark.

VII. Sparmärksförsäljningen.

Försäljning af sparmärken var vid 1915 års utgång anordnad:

vid samtliga postanstalter		1 137
hos bankens ombudsmän:		
vid fabriker och andra arbetsplatser	6	
i läroanstalter	381	387
å landtbrefbäringslinjer		1 225
eller på inalles		2 749
olika ställen i landet.		
Motsvarande tal vid utgången af år 1914 utgjorde		2 738

Värdet af vid 1915 års ingång försålda men till inlösen ej företedda sparmärken utgjorde	<i>Frkf.</i> 10 615.40
Under året försåldes sparmärken till ett belopp af	„ 7 652.45
Af de sålunda i omlopp komna sparmärkena till ett belopp af	„ 18 267.85
inlöstes under året för	„ 7 600.—
hvadan värdet af de vid årets slut oinlösta, hos allmänheten utestående sparmärkena uppgick till	<i>Frkf.</i> 10 667.85

Värdet af försålda och inlösta sparmärken under åren 1887—1915 framgår af följande uppgifter:

År	Försålda sparmärken. <i>Frk.</i>	Inlösta sparmärken. <i>Frk.</i>
1887—1891	73 732.70	69 500.—
1892—1896	23 723.70	25 000.—
1897—1901	32 163.—	27 500.—
1902—1906	53 339.75	52 300.—
1907—1911	35 936.40	34 800.—
1912	9 636.40	9 400.—
1913	8 142.15	7 700.—
1914	9 941.30	9 800.—
1915	7 652.45	7 600.—
Summa <i>Frk.</i>	254 267.85	243 600.—

Helsingfors, den 22 mars 1916.

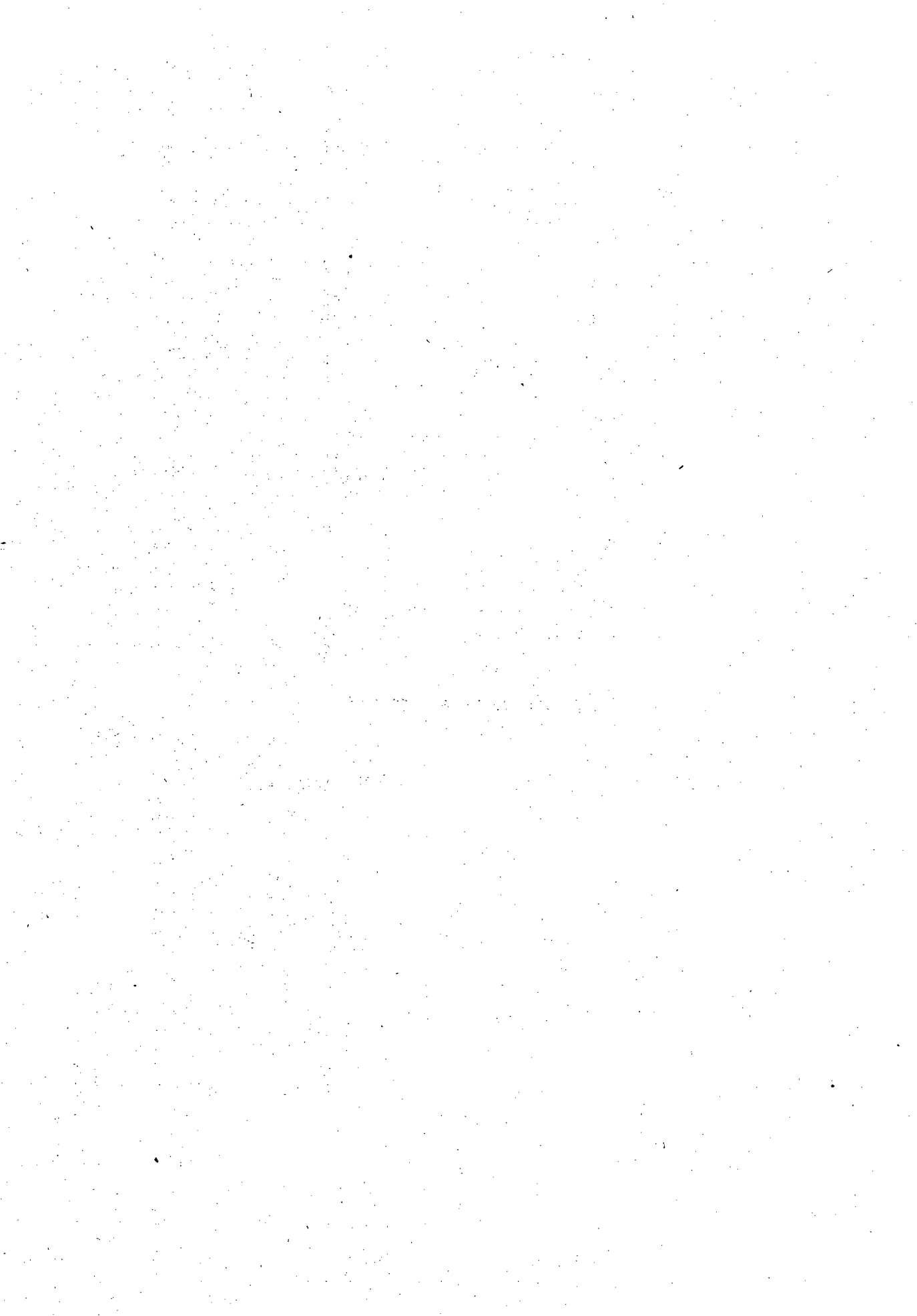
Styrelsen för Postsparbanken:

P. Jamalainen.

Aug. Hjelt.

Albin Routamo.

Edu. Blomroos.



Tabeller.

Tabell 1. Postsparbankens

1	2
Aktiva.	
Kassa:	
Hos Postsparbankens styrelse	274 439.14
" postanstalter	41 859.09
I Statskontoret	2 520.16
Obligationer	9 159 451.37
På löpande räkning i enskild bank.	54 661.13
Upplupna, oguldna räntor	162 376.66
	<i>Samt.</i> 9 695 307.55

Tabell 2. Postsparbankens vinst- och

1	2
Inkomster.	
Räntor:	
Å obligationer	369 177.35
" bankdepositioner	2 708.44
Öfriga	1 977.94
	373 863.73
Agioräkning	6 123.91
Ersättning för vid postanstalterna förkomna kvittenskuponger m. m.	975.75
Preskriberade medel	5 562.53
	<i>Samt.</i> 386 525.92

ställning den 31 december 1915.

3	4
Passiva.	
Insättarnes tillgodohafvanden	9 550 978.52
Försålda, hos allmänheten utestående sparmärken	10 667.85
Skuld till postanstalter	13 872.94
" " allmänna statsfonden	56 680.64
	<i>Små.</i> 9 632 199.95
Tillgångarna större än skulderna	63 107.60
	<i>Små.</i> 9 695 307.55

förlusträkning för år 1915.

3	4
Utgifter.	
Å insättarnes tillgodohafvanden upplupna räntor	303 578.47
Förvaltningskostnader:	
Aflöningar för Postsparbanksstyrelsen och dess personal	44 668.13
Ersättningar för postsparbanksgöromål	14 540.84
Expenser	12 051.58
Tillverkning af sparmärken och kvittenskuponger	794.08
	72 054.63
Afskrifningar	58.30
Utbetalade preskriberade medel	776.98
	<i>Små.</i> 376 468.38
Årets vinst	10 057.54
	<i>Små.</i> 386 525.92

Tabell 3. Rörelsen vid postsparbankens kontor år 1915.

1 Postsparbanks- kontor.	2 Kommun.	3 Ombudsmän för postsparbanken	4		5		6		7		8		9	
			Motböcker.		Insättningar.		Uttagningar.							
			Utgifna nya.	Dödade.	Antal.	Belopp. Fmg.	Antal.	Belopp. Fmg.	Antal.	Belopp. Fmg.	Antal.	Belopp. Fmg.	Antal.	Belopp. Fmg.
Nylands län.														
<i>Städer.</i>														
Helsingfors		6	1 638	787	4 868	685 154	2 990	322 440.72						
H:fors fil. I		—	255	112	1 053	84 552	323	19 357.04						
H:fors fil. II		—	70	17	331	20 014	57	4 895.08						
Berghäll		—	207	64	735	61 063	206	13 419.95						
Fredriksberg		—	12	4	39	3 428	8	554.48						
Tölö		—	50	25	185	9 391	60	3 475.—						
Sveaborg		—	212	241	580	58 301	554	61 221.46						
Ås		—	26	7	96	3 722	14	558.66						
Lovisa		3	25	20	189	3 018	47	2 395.17						
Valkom		—	1	2	7	1 345	2	1 568.66						
Borgå		7	40	39	220	9 992	79	4 593.58						
Ekenäs		1	32	23	98	13 702	48	6 149.19						
Hangö		1	241	60	732	51 629	162	14 891.37						
		Städer	18	2 809	1 401	9 133	1 005 311	4 550	455 520.36					
<i>Landsbygd.</i>														
Andersböle	Borgå lf.	—	4	1	8	453	1	2.27						
Artjärvi	Artsjö	2	5	1	31	714	4	338.80						
Askola	Askola	—	—	1	—	—	1	348.77						
Barösund	Ingå	—	11	2	42	143	7	75.33						
Billnäs	Pojo	—	2	4	15	186	8	250.49						
Bromarf	Bromarf	—	16	11	129	5 804	24	2 090.25						
Degerby-Nyland	Degerby	—	5	1	9	910	1	50.50						
Dickursby	Helsinge	—	8	2	27	979	2	516.64						
Elimäki	Elimä	—	1	1	4	138	1	168.35						
Esbo	Esbo	2	6	3	27	2 585	8	651.37						
Fagervik	Karis	—	—	1	1	180	1	213.20						
Fiskars	Pojo	—	28	15	173	10 943	31	2 376.67						
Forsby såg	Pernå	—	—	1	4	6	1	14.71						
Gammelby	D:o	1	8	2	42	641	5	1 205.43						
Gerknäs	Lojo	1	6	5	47	2 041	25	5 415.88						
Grankulla	Esbo	—	1	3	3	555	11	338.16						
Hangelby	Sibbo	—	—	—	3	65	—	—						
Hindhår	Borgå lf.	—	1	1	3	400	1	11.38						
Hirvihaara	Mäntsälä	—	1	—	2	305	—	—						
Hoplaks	Helsinge	—	32	5	137	9 315	19	2 269.31						
Hyvinkää	Nurmijärvi	—	87	58	275	37 119	138	29 960.77						
Högfors	Pyhäjärvi	1	40	49	171	13 714	86	5 917.15						

1 Postsparbanks- kontor.	2 Kommun.	3 Ombudsman för postsparbanken.	4 Motböcker.		6 Insättningar.		8 Uttagningar.	
			4 Utgåna nya.	5 Dödade.	6 Antal.	7 Belopp. <i>fm.</i>	8 Antal.	9 Belopp. <i>fm.</i>
Iitti	Iittis	—	—	—	—	—	—	—
Ingå	Ingå	1	3	4	16	581	5	162.90
Ingå st.	D:o	—	—	2	4	330	6	748.48
Isnäs	Pernå	—	—	1	7	29	1	21.87
Jaala	Jaala	1	1	5	5	320	7	1 408.26
Jokela	Nurmijärvi	—	25	21	118	7 654	47	6 029.89
Järvenpää	Tusby	—	23	13	80	8 290	26	2 306.62
Karis	Karis	—	22	6	64	5 452	15	3 021.31
Karjalohja	Karislojo	—	2	2	2	750	3	2 042.82
Kausala	Iittis	—	38	15	176	6 917	24	2 199.23
Kerava	Tusby	—	50	30	152	20 314	68	9 430.23
Koria	Elimä	3	11	3	75	3 051	15	1 208.09
Korso	Tusby	—	2	—	13	1 030	2	115.—
Koskunen	Orimattila	—	—	—	—	—	—	—
Kuggom	Pernå	—	—	—	—	—	—	—
Kuivanto	Orimattila	—	5	7	33	523	9	811.42
Kuusankoski U. L.	Iittis	—	38	13	130	11 033	28	3 713.89
Kyrkslätt	Kyrkslätt	2	15	5	48	5 597	11	581.88
Käla	Sjundeå	—	—	—	—	—	—	—
Köklaks	Esbo	1	23	10	61	8 213	22	1 980.54
Lappträsk	Lappträsk	—	1	1	24	1 745	4	530.96
Lappträsk st.	D:o	—	1	—	22	224	1	75.—
Lappvik	Tenala	—	13	12	93	8 722	45	3 334.43
Liljendal	Liljendal	—	—	1	—	—	1	13.93
Lohja	Lojo	—	54	33	219	22 429	74	12 773.72
Lohja As.	D:o	—	3	1	16	2 770	2	559.94
Malm	Helsinge	3	105	24	459	10 803	78	5 152.34
Masaby	Kyrkslätt	1	20	—	119	2 382	1	100.—
Michelspiltom	Liljendal	—	1	—	1	22	—	—
Mäntsälä	Mäntsälä	—	49	16	124	4 783	44	4 236.16
Mörskom	Mörskom	—	5	4	17	3 238	16	3 808.92
Nickby	Sibbo	4	44	15	171	3 678	27	1 797.42
Nummela	Vichtis	—	13	10	49	5 742	29	5 461.06
Nummi	Nummis	—	1	3	2	220	4	150.99
Nurmijärvi	Nurmijärvi	—	7	5	35	3 568	10	3 099.37
Ohkola	Mäntsälä	—	—	—	—	—	—	—
Orimattila	Orimattila	4	18	15	134	1 736	17	801.68
Otalampi	Vichtis	2	11	5	22	2 369	16	2 791.54
Pernå	Pernå	—	1	—	4	30	—	—
Pilkanmaa	Iittis	—	4	2	56	1 545	6	257.70
Porlom	Lappträsk	—	3	2	13	864	10	1 264.14
Pornainen	Borgnäs	—	1	—	6	320	4	180.—
Pukkila	Pukkila	1	5	3	55	1 571	5	232.65
Pusula	Pusula	—	3	2	18	856	3	420.35

1 Postsparbanks- kontor.	2 Kommun.	3 Ombudsman för postsparbanken.	4		6		9	
			5 Motböcker.		7 Insättningar.		8 Uttagningar.	
			Utgifna nya.	Dödade.	Antal.	Belopp. Fmk.	Antal.	Belopp. Smk.
Rajamäki	Nurmijärvi	—	43	12	89	8 646	19	1 545.72
Raussila	Elimä	—	9	9	28	431	11	741.95
Röykkä	Nurmijärvi	—	4	3	18	1 730	6	583.50
Röykkä As.	D:o	—	16	8	24	4 985	17	2 098.90
Sammatti	Sammatti	—	2	—	2	1 300	—	—
Sjundeå	Sjundeå	—	6	1	7	971	2	642.71
Sjundeå st.	D:o	—	—	2	4	610	3	417.51
Skuru	Pojo	—	22	6	70	9 609	16	3 393.96
Sockenbacka	Helsinge	3	42	15	159	12 201	45	4 054.75
Solberg	Degerby	—	—	1	43	683	3	201.30
Strömfors	Strömfors	—	—	—	1	20	—	—
Svartå	Karis	—	17	9	49	4 417	18	1 791.94
Täkter	Ingå	1	12	—	24	386	—	—
Vihti	Vichtis	—	7	3	25	2 324	8	1 716.11
Virkby	Lojo	—	2	2	5	640	3	343.88
Äggelby	Helsinge	—	47	11	110	9 178	35	1 645.96
	Landsbygd	34	1 112	540	4 454	305 028	1 247	154 218.35
	Nylands län	52	3 921	1 941	13 587	1 310 339	5 797	609 738.71
Åbo och Björneborgs län.								
<i>Städer.</i>								
Åbo		2	270	244	897	108 202	580	63 520.59
Åbo fil. I		—	36	11	129	9 463	25	2 836.76
Åbo fil. II		—	23	10	166	6 488	29	2 626.05
Åbo Ö.		—	1	1	6	207	3	111.02
Raunistula		—	—	—	—	—	—	—
Björneborg		2	257	140	1 559	90 740	326	37 983.11
Räfsö		1	17	13	77	9 886	45	8 902.58
Raumo		3	170	55	1 342	29 544	133	12 299.99
Nystad		1	24	8	80	5 409	35	3 696.35
Nådendal		—	5	2	36	696	3	148.09
Mariehamn		1	60	6	227	13 937	28	1 333.24
	Städer	10	863	490	4 519	274 572	1 207	133 457.78
<i>Landsbygd.</i>								
Ahlainen	Hvittisbofjärd	—	8	4	50	114	8	882.73
Alästaro	Alästaro	—	2	2	15	193	2	429.27
Angelniemi	Angelniemi	1	5	2	25	168	4	129.58
Askainen	Villnäs	—	—	9	4	14	9	74.06
Aura	Pöytis	1	5	2	40	3 219	9	1 645.19
Björkboda	Dragsfjärd	2	12	9	70	153	10	211.59

1 Postsparbanks- kontor.	2 Kommun.	3 Ombudsman för postsparbanken	4		6		8	
			5 Motböcker.		7 Insättningar.		9 Uttagningar.	
			Utgifna nya.	Dödade.	Antal.	Belopp. Fmg.	Antal.	Belopp. Fmg.
Brändö-Åland . . .	Brändö	—	10	—	18	596	1	75.—
Dalsbruk	Dragsfjärd	—	28	10	213	10 130	83	10 115.47
Degerby-Åland . . .	Föglö	2	15	12	75	3 593	20	2 166.05
Dragsfjärd	Dragsfjärd	—	21	5	73	357	5	30.88
Eckerö	Eckerö	—	18	5	68	13 153	15	4 161.34
Emkarby	Finström	—	—	5	4	104	5	97.29
Eura	Eura	—	5	9	38	3 557	23	3 381.57
Eurajoki	Euraåminne	—	5	4	21	874	5	178.74
Eurajoki As.	D:o	—	2	1	4	1 050	1	5.54
Finny	Finby	—	—	—	—	—	—	—
Förby	D:o	—	4	2	21	1 086	5	435.80
Geta	Geta	—	19	6	31	6 530	11	378.97
Godby	Finström	—	5	4	31	950	4	49.03
Haistila	Ulfby	—	3	2	9	150	3	261.28
Hajala	Halikko	1	3	2	23	126	2	566.40
Halikko	D:o	1	1	2	46	1 312	4	109.57
Hammarland	Hammarland	1	7	1	25	235	1	9.17
Harjavalta	Harjavalta	—	6	6	7	2 186	7	578.25
Heinoo	Karkku	—	5	5	18	509	5	776.33
Hiittis	Hiittis	—	5	6	54	4 312	8	345.47
Hinnerjoki	Hinnerjoki	—	—	2	9	137	3	113.81
Honkajoki	Honkajoki	2	24	2	124	769	8	567.90
Honkilahti	Honkilaks	—	1	5	1	200	5	20.96
Houtskär	Houtskär	1	—	—	—	—	—	—
Hämeenkyrö	Tavastkyro	—	41	1	92	1 811	9	413.56
Ikaalinen	Ikalis	—	5	9	84	2 462	19	1 443.47
Iniö	Iniö	1	7	3	30	90	5	388.60
Jomala	Jomala	—	—	2	1	1	3	36.34
Jumehniemi	Tavastkyro	—	1	—	5	52	2	400.—
Jämijärvi	Jämijärvi	1	28	2	44	557	2	78.20
Kaasmakkku	Ulfby	—	5	4	24	1 993	10	694.48
Kankaanpää	Kankaanpää	1	7	4	44	3 346	13	4 221.10
Karinainen	Karinais	—	2	—	5	120	—	—
Karjala	Karjala	—	—	3	—	—	3	33.48
Karkku	Karkku	2	10	2	30	406	8	424.96
Karuna	Karuna	—	9	—	16	206	2	700.—
Karvia	Karvia	—	4	6	20	5 528	10	942.97
Kaunela	S:t Märrens	—	12	—	30	572	—	—
Kauttua	Eura	—	15	4	51	6 868	13	4 783.82
Kauvatsa	Kauvatsa	—	1	2	4	8	3	57.95
Kauvatsa As.	D:o	1	5	9	24	1 445	23	1 805.63
Keikyä	Hvittis	—	3	6	28	860	9	878.84
Kiikala	Kiikala	—	—	—	—	—	—	—
Kiikka	Kiikka	—	1	—	1	600	3	134.—

1 Postsparbanks- kontor.	2 Kommun.	3 Ombudsmän för postsparbanken.	4		6		7		8		9	
			Motböcker.		Insättningar.		Utgångningar.					
			Utgå- na.	Dödade.	Antal.	Belopp. Fmk.	Antal.	Belopp. Fmk.	Antal.	Belopp. Fmk.		
Kiikoinen	Kiikois	1	14	4	45	163	4	314.63				
Kimito	Kimito	—	10	5	25	1 499	8	1 346.61				
Kisko	Kisko	—	—	1	2	4	2	26.12				
Kiukainen	Kiukais	—	3	—	14	659	1	100.—				
Kivimaa	Gustafs	—	—	1	2	16	1	103.—				
Knaapila	Bjerno	—	—	—	1	1	—	—				
Kokemäki	Kumo	2	23	22	78	2 176	31	3 727.89				
Korpo	Korpo	1	17	5	41	4 462	15	770.52				
Koski As.	Bjerno	—	13	10	35	1 893	13	1 183.90				
Koski T. L.	Koskis	—	42	5	136	14 176	23	2 158.74				
Kuivalahti	Euraäminne	—	8	3	25	1 487	3	13.83				
Kullaa	Kulla	—	6	4	22	2 369	5	2 063.65				
Kumlinge	Kumlinge	—	10	1	14	1 139	1	302.—				
Kuusjoki	Kuusjoki	—	—	—	3	128	—	—				
Kyrö	Karinais	—	15	8	53	7 976	31	3 980.78				
Kyröskoski	Tavastkyro	—	9	3	32	796	10	693.51				
Kyttälä	Kumo	—	—	—	—	—	—	—				
Kärppälä	Karkku	—	1	1	15	814	2	26.22				
Käyrä	Brunkkala	—	1	—	1	40	2	29.—				
Kökar	Kökar	—	—	—	—	—	—	—				
Köyliö	Kjulo	1	16	—	29	2 077	1	20.—				
Laitila	Letala	—	27	4	47	192	5	469.67				
Lappi T. L.	Lappi	1	13	—	32	38	—	—				
Lauttakylä	Hvittis	—	9	9	15	843	23	2 847.20				
Lavia	Lavia	1	9	7	23	3 249	10	3 030.95				
Lemland	Lemland	—	2	—	2	1 500	—	—				
Lemu	Lemo	—	—	—	5	10	—	—				
Lieto	Lundo	—	—	—	—	—	—	—				
Lieto As.	D:o	—	—	3	—	—	3	158.90				
Littoinen	D:o	—	7	—	21	134	—	—				
Loimaa	Loimijoki	1	44	15	152	9 225	29	1 344.20				
Loimaa k. k.	D:o	—	—	—	—	—	—	—				
Lokalahti	Lokalaks	—	12	5	60	123	7	195.74				
Lumparland	Lumparland	—	37	1	113	7 958	4	605.—				
Luvia	Luvia	—	1	9	35	509	20	1 240.86				
Marttila	S:t Märrens	—	—	6	—	—	7	402.38				
Masku	Masku	—	—	—	—	—	—	—				
Mathildedal	Bjerno	—	14	9	204	4 749	15	848.76				
Mellilä	Loimijoki	—	9	3	18	4 341	8	707.09				
Merikarvia	Sastmola	—	14	20	64	7 511	45	4 946.63				
Merimasku	Merimasku	—	1	1	2	1 001	1	1 003.33				
Mietoinen	Mietois	3	17	1	208	3 729	4	418.03				
Mouhijärvi	Mouhijärvi	1	6	7	23	723	9	480.50				
Muurla	Muurla	—	—	1	1	200	1	11.11				

1 Postsparbanks- kontor.	2 Kommun.	3 Ombudsmän för postsparbanken.	4		7		8		9	
			Motböcker.		Insättningar.		Utgångningar.			
			Utgifna nya.	Dödade.	Antal.	Belopp. Fmk.	Antal.	Belopp. Fmk.	Antal.	Belopp. Fmk.
Mynämäki	Virmo	1	8	—	21	4 140	3	1 170.—		
Mäntyluoto	Ulfby	—	12	—	40	5 705	5	320.—		
Nagu	Nagu	2	14	3	60	3 264	9	412.43		
Nakkila	Nakkila	1	18	3	74	3 686	6	367.—		
Normarkku	Norrmark	—	5	—	21	5 490	2	70.—		
Nousiainen	Nousis	—	1	—	2	200	1	6.—		
Oripää	Oripää	—	2	1	15	338	2	198.06		
Paattinen	Paattis	—	—	—	1	3	—	—		
Paimio	Pemar	—	2	5	22	1 824	8	1 845.68		
Panelia	Kiukais	—	1	2	10	39	3	36.80		
Pargas	Pargas	1	28	21	123	6 462	36	1 602.88		
Parkano	Parkano	2	3	6	11	1 305	12	960.44		
Peipohja	Kumo	1	—	—	8	165	—	—		
Peksala	Angelniemi	—	—	2	—	—	3	109.26		
Perniö	Bjerno	—	5	3	31	622	10	832.06		
Perniö As.	D:o	—	3	—	15	1 516	2	130.—		
Pertteli	S:t Bertils	—	4	4	15	469	8	589.13		
Pihlava	Björneborgs lf.	—	7	4	42	4 352	31	3 833.13		
Piikkiö	Piikkis	—	—	1	9	17	5	179.46		
Poomarkku	Påmark	—	5	—	10	2 634	1	300.—		
Punkalaidun	Pungalaitio	—	3	7	10	29	9	570.36		
Pyhäranta	Pyhämaa	—	—	—	—	—	—	—		
Pälsböle	Finström	—	—	—	—	—	—	—		
Pöytyä	Pöytis	—	48	1	200	4 853	9	2 204.12		
Raisio	Rešo	1	—	5	10	14	5	24.78		
Rautila	Vehmo	—	1	6	25	83	8	584.88		
Riitiala	Ikalis	1	3	8	11	21	9	483.12		
Riste	Kumo	1	5	3	24	73	3	27.45		
Rusko	Rusko	—	—	—	—	—	—	—		
Rymättylä	Rimito	—	2	1	15	1 334	7	391.09		
Salo	Salo köp.	1	40	18	140	10 183	33	1 961.04		
Saltvik	Saltvik	—	—	—	—	—	—	—		
Sammaljoki	Tyrvis	—	—	1	25	78	1	64.79		
Sarkola	Suoniemi	—	4	1	29	692	2	79.37		
Sauvo	Sagu	—	2	—	14	645	2	200.—		
Siikainen	Siikais	—	9	3	27	4 294	18	3 775.33		
Stormi	Tyrvis	—	12	9	43	3 120	24	1 603.11		
Strömman	Kimito	—	1	1	1	1	1	34.05		
Sund	Sund	1	6	3	37	3 417	4	29.49		
Suodenniemi	Suodenniemi	—	2	—	3	562	1	100.—		
Suomusjärvi	Suomusjärvi	1	2	—	4	20	—	—		
Taivassalo	Töfsala	—	1	2	8	1 325	4	672.77		
Tarvasjoki	Tarvasjoki	—	4	2	5	23	4	246.21		
Tykö	Bjerno	—	—	4	29	820	13	1 057.34		

1 Postsparbanks- kontor.	2 Kommun.	3 Ombudsmän för postsparbanken.	4 5		6 7		8 9	
			Motböcker.		Insättningar.		Uttagningar.	
			Utgifna nya.	Dödade.	Antal.	Belopp. Fmk.	Antal.	Belopp. Fmk.
Tyrvää	Tyrvis	—	2	—	16	185	3	340.—
Ulvila	Ulfsby	—	—	1	—	—	1	10.47
Uotsola	Mouhijärvi	—	—	2	1	5	2	1 320.98
Uusikirkko T. L.	Nykyrko	—	—	—	—	—	—	—
Vahto	Vahto	—	1	—	10	40	—	—
Vammala	Vammala k.	4	17	15	117	2 986	33	3 531.51
Vampula	Vampula	—	2	21	27	160	22	612.07
Vehmaa	Vehmo	—	6	—	11	1 634	4	709.—
Velkua	Velkua	—	—	—	—	—	—	—
Vestanfjärd	Vestanfjärd	—	—	—	1	15	—	—
Viljakkala	Viljakkala	—	—	—	1	5	—	—
Vuojoki	Euraåminne	1	2	2	6	1 195	2	8.71
Vårdö	Vårdö	—	9	—	9	1 050	—	—
Yliskulma	Lundo	—	1	—	6	528	—	—
Yläne	Yläne	1	11	3	20	932	5	267.45
Äetsä	Hvittis	—	1	1	10	433	3	410.95
Ödkarby	Saltvik	1	23	16	74	3 362	19	394.09
	Landsbygd	51	1 123	546	4 747	256 960	1 145	115 482.25
	Åbo och B:borgs län	61	1 986	1 036	9 266	531 532	2 352	248 940.03
	Tavastehus län.							
	<i>Städer.</i>							
Tavastehus		1	51	35	195	20 357	81	17 212.60
Tammerfors		3	310	184	1 167	101 459	494	36 639.04
Amurinmaa		—	—	—	—	—	—	—
Juhannuskylä		—	—	—	—	—	—	—
Tammerfors B.		—	—	—	—	—	—	—
Lahti		6	184	99	836	40 296	220	13 967.95
Lahti As.		—	3	1	25	805	1	106.06
	Städer	10	548	319	2 223	162 917	796	67 925.65
	<i>Landsbygd.</i>							
Anianpelto	Asikkala	—	7	3	74	5 117	16	1 496.47
Asikkala	D:o	—	17	3	27	838	5	412.13
Auttoinen	Padasjoki	—	4	2	5	1 996	2	767.26
Epilä	Birkkala	—	2	—	4	10	—	—
Eräjärvi	Eräjärvi	2	2	1	21	29	2	105.63
Evo	Lampis	—	8	5	28	1 059	22	1 372.24
Forssa	Tammela	1	39	59	286	17 161	152	12 218.58
Forssa As.	D:o	—	1	—	11	167	—	—
Hauho	Hauho	2	10	6	65	981	10	781.72

1 Postsparebanks- kontor.	2 Kommun.	3 Ombudsmän för postsparebanken	4		6		7		8		9	
			Motböcker.		Insättningar.		Uttagningar.					
			Utgifna nya.	Dödade.	Antal.	Belopp. Fmk.	Antal.	Belopp. Fmk.	Antal.	Belopp. Fmk.		
Hausjärvi	Hausjärvi	—	—	1	10	29	1	12.59				
Herrala	Hollola	—	5	2	18	631	4	277.14				
Hikiä	Hausjärvi	1	13	20	41	1 937	25	913.41				
Hirsilä	Orivesi	—	7	1	15	1 341	2	712.02				
Hirsjärvi	Somero	—	6	1	9	905	2	187.10				
Hollola	Hollola	—	15	7	66	1 160	14	414.53				
Humppila	Humppila	—	5	3	25	2 819	7	2 405.45				
Häntälä	Somero	—	1	5	3	10	5	26.66				
Iittala	Kalvola	—	11	9	34	2 758	12	1 070.92				
Janakkala	Janakkala	—	—	—	—	—	—	—				
Jokioinen	Jokivesi	—	9	6	36	2 963	20	1 102.94				
Juupajoki	Orivesi	—	1	1	3	285	1	178.73				
Jämsä	Jämsä	1	15	12	71	1 354	26	1 888.78				
Jämsänkoski	D:o	—	24	13	92	3 575	30	2 156.82				
Järvelä	Kärkölä	1	17	7	61	3 399	25	2 037.95				
Kaivanto	Kangasala	1	4	—	40	649	—	—				
Kangasala	D:o	4	26	30	88	10 417	69	4 736.24				
Kangasala As.	D:o	—	1	2	33	151	3	142.53				
Korkeakoski	Orivesi	1	20	4	135	3 065	11	945.14				
Korpilahti	Korpilaks	—	8	3	28	2 161	18	1 040.28				
Koskenpää	Jämsä	—	6	9	15	1 313	12	747.62				
Koski H. L.	Koskis	5	46	12	163	2 853	14	518.89				
Kovettu	Ruovesi	—	4	4	14	870	7	474.27				
Kuhmalahti	Kuhmalaks	1	3	5	38	886	11	1 079.80				
Kuhmoinen	Kuhmois	—	29	8	88	10 158	19	2 424.38				
Kuru	Kuru	2	16	4	17	137	4	185.29				
Kuurila	Kalvola	—	9	8	39	3 163	16	1 477.60				
Kylmäkoski	Kylmäkoski	1	11	—	17	60	—	—				
Kärkölä	Kärkölä	—	10	2	21	1 295	4	123.42				
Lammi	Lampis	2	31	9	85	3 962	16	1 206.76				
Lappila	Kärkölä	—	2	1	3	600	1	77.20				
Laukeela	Urdiala	—	14	—	23	67	1	15.—				
Launonen	Loppis	—	5	—	17	113	2	250.—				
Lempäälä	Lempälä	—	13	2	23	4 221	10	921.07				
Leppäkoski	Janakkala	—	8	4	29	2 164	8	1 261.27				
Loppi	Loppis	—	14	17	53	2 076	26	1 682.36				
Luopioinen	Luopiois	1	4	—	21	435	1	20.—				
Lyly	Orivesi	1	26	7	92	1 302	27	2 459.24				
Längelmäki	Längelmäki	1	11	1	38	1 470	8	336.57				
Länkipohja	D:o	—	—	1	1	1	1	31.72				
Läyliäinen	Loppis	—	7	3	12	1 459	3	1 011.42				
Matku	Urdiala	1	12	3	43	1 684	6	856.73				
Messukylä	Messuby	—	2	—	4	67	—	—				
Murole	Ruovesi	—	2	1	6	1 135	2	333.84				

1 Postsparbanks- kontor.	2 Kommun.	3 Ombudsman för postsparbanken.	4		5		6		7		8		9	
			Motböcker.		Insättningar.		Utgagningar.							
			Utgifna nya.	Dödade.	Antal.	Belopp. Fmg.	Antal.	Belopp. Fmg.	Antal.	Belopp. Fmg.	Antal.	Belopp. Fmg.	Antal.	Belopp. Fmg.
Mustiala	Tammela	6	47	13	237	8 262	35	2 690.82						
Muurame	Korpilaks	—	6	4	53	1 691	7	607.53						
Narva	Vesilaks	—	8	3	34	2 178	4	1 026.20						
Nokia	Birkkala	1	40	7	125	6 162	18	1 097.20						
Oitti	Hausjärvi	—	15	15	62	4 865	26	4 110.35						
Orivesi	Orivesi	1	10	21	68	4 785	36	3 987.33						
Orivesi As.	D:o	—	9	5	34	4 907	21	2 218.67						
Padasjoki	Padasjoki	1	14	4	67	3 814	16	1 557.90						
Parola	Hattula	—	4	2	17	511	3	184.39						
Patajoki	Jämsä	—	—	—	5	16	—	—						
Pilpala	Loppis	—	40	—	89	3 637	—	—						
Pispala	Birkkala	—	13	3	41	1 117	9	388.12						
Pitkajarvi	Somero	—	8	8	45	2 440	21	1 986.05						
Pitkaniemi	Birkkala	—	7	4	28	2 096	9	660.94						
Pohja	Kuhmalaks.	—	1	—	2	415	1	30.—						
Päijälä	Kuhmois	—	—	—	2	4	—	—						
Pälkäne	Pälkäne	—	12	10	87	3 927	26	3 240.81						
Renko	Rengo	—	2	1	3	435	2	205.31						
Ridasjärvi	Hausjärvi	—	—	—	2	105	—	—						
Riihimäki	D:o	2	69	36	322	20 139	95	17 748.18						
Ruhala	Ruovesi	—	1	—	1	200	1	50.—						
Ruovesi	D:o	—	15	3	52	8 878	27	3 300.92						
Rutalahti	Korpilaks	—	—	2	—	—	2	84.92						
Ryttylä	Hausjärvi	—	9	8	59	2 625	15	2 686.71						
Sahalahti	Sahalaks	1	4	—	19	131	—	—						
Siuro	Birkkala	—	14	9	63	3 228	22	1 678.34						
Somerniemi	Sommarnäs	—	1	1	4	348	4	756.02						
Somero	Somero	—	19	14	64	9 252	31	4 661.81						
Suinula	Kangasala	—	7	—	20	424	—	—						
Sääksmäki	Sääksmäki	—	20	4	55	1 534	13	1 148.80						
Teisko	Teisko	—	3	1	10	24	1	52.18						
Toijala	Akkas	1	26	27	153	9 013	52	3 732.78						
Toikko	Kuru	1	5	3	28	3 047	6	1 028.51						
Turenki	Janakkala	1	14	5	51	3 363	17	2 667.59						
Tuulos	Tuulos	—	1	—	4	121	1	5.—						
Urdjala	Urdjala	—	22	9	51	1 133	13	7 617.21						
Uusikylä	Nastola	1	24	5	70	1 716	12	2 193.21						
Valkeakoski	Sääksmäki	1	66	55	243	27 780	158	17 635.90						
Vehmainen	Messuby	—	3	—	43	585	2	80.—						
Vesijärvi	Hollola	—	—	—	—	—	—	—						
Vesilahti	Vesilaks	2	11	3	61	4 127	15	1 166.71						
Viihala	Akkas	—	26	13	99	9 510	32	3 297.51						
Villähti	Nastola	1	15	1	53	778	6	236.49						
Vilppula	Ruovesi	—	28	23	56	9 992	48	10 396.12						

1 Postsparbanks- kontor.	2 Kommun.	3 Ombudsmän för postsparbanken.	4		6		8	
			Motböcker.		Insättningar.		Uttagningar.	
			Utgifna nya.	Dödade.	Antal.	Belopp. Fmk.	Antal.	Belopp. Fmk.
Väärinmaja	Ruovesi	—	—	—	—	—	—	—
Ylöjärvi	Ylöjärvi	—	13	3	25	1 090	4	154.06
Ypäjä	Ypäjä	—	—	2	4	7	2	241.82
Ypäjä k. k.	D:o	1	2	6	8	858	7	924.77
	Landsbygd	50	1 217	640	4 810	279 728	1 503	162 434.89
	Tavastehus län	60	1 765	959	7 033	442 645	2 299	230 360.54
Viborgs län.								
<i>Städer.</i>								
Viborg		2	522	293	1 786	251 837	840	139 979.04
Viborg B.		—	125	51	513	51 480	198	15 687.42
Viborg fil. I		—	57	27	219	15 358	59	8 379.66
Kolikkomäki		—	45	25	270	13 153	103	5 546.39
Neitsytniemi		—	20	16	145	4 972	34	3 640.33
Sordavala		2	92	73	293	29 455	193	25 732.06
Keksholm		—	46	30	142	23 860	70	16 575.54
Villmanstrand		1	187	127	754	62 799	390	39 363.49
Fredrikshamn		1	95	56	292	29 549	124	14 347.80
Kotka		1	226	135	809	93 157	460	36 341.54
	Städer	7	1 415	833	5 223	575 620	2 471	305 593.27
<i>Landsbygd.</i>								
Alho	Kronoborg	—	6	6	12	1 212	10	1 275.90
Annantehdas	Suojärvi	—	2	5	5	557	6	2 151.43
Antrea k. k.	S:t Andreae	5	36	14	151	9 889	37	3 365.37
Anttanala	Nykyrka	1	13	1	54	6 082	22	3 574.68
Elisenvaara	Kronoborg	—	20	20	49	6 503	36	12 746.58
Enso	Jääskis	1	24	38	74	11 260	94	22 704.39
Galitsina	Mohla	1	7	6	39	3 846	8	3 001.43
Haapasaari	Kymmene	—	15	2	69	3 980	3	156.27
Halila	Nykyrka	—	25	22	117	11 410	45	11 075.60
Hannila	S:t Andreae	2	9	17	96	3 337	25	1 573.17
Harju	Valkeala	—	5	2	15	1 353	2	14.66
Harlu	Sordavala lf.	—	18	11	172	5 266	37	2 305.93
Heinjoki	Heinjoki	—	5	—	9	1 172	5	640.—
Heinlahti	Pyttis	—	6	3	63	268	6	549.59
Hélylä	Sordavala lf.	—	3	3	6	1 408	5	491.49
Hiitola k. k.	Hiitola	—	—	—	—	—	—	—
Hiitola R. a.	D:o	—	30	30	99	23 086	66	6 618.25
Hovinmaa	Viborgs lf.	1	5	3	16	2 729	8	394.38
Humaljoki	Björkö	—	7	6	36	5 607	15	1 921.15

1 Postsparbanks- kontor.	2 Kommun.	3 Ombudsman för postsparbanken.	4		5		6		7		8		9	
			Motböcker.		Insättningar.		Uttagningar.							
			Utgå- na.	Dödade.	Antal.	Belopp. Fmk.	Antal.	Belopp. Fmk.	Antal.	Belopp. Fmk.	Antal.	Belopp. Fmk.	Antal.	Belopp. Fmk.
Hämeenkylä . . .	Nykyrka . . .	—	—	—	—	—	—	—	—	—	—	—	—	—
Hämeikoski . . .	Ruskeala . . .	1	22	23	105	12 353	76	6 635.40						
Ihala . . .	Jaakimvaara . . .	—	5	10	78	1 421	15	2 296.87						
Ilmee . . .	Ilmes . . .	—	—	—	20	135	2	90.—						
Imatra . . .	Ruokolaks . . .	1	65	26	261	26 745	105	10 504.41						
Impilahti . . .	Impilaks . . .	—	23	18	125	12 610	74	8 585.36						
Inkeroinen . . .	Sippola . . .	5	36	21	127	9 405	62	7 162.18						
Inkilä . . .	Kirvus . . .	—	17	15	38	4 734	30	5 704.94						
Jaakkima . . .	Jaakimvaara . . .	1	29	26	139	9 657	63	7 801.92						
Jalkala . . .	Kivinebb . . .	—	7	5	48	4 698	14	3 263.17						
Johannes . . .	Johannes . . .	1	13	11	109	7 230	76	3 575.72						
Joutseno . . .	Joutseno . . .	—	33	22	87	10 164	60	5 096.31						
Jääski . . .	Jääskis . . .	—	15	19	40	2 382	35	4 349.06						
Kaalamo . . .	Ruskeala . . .	—	7	4	63	3 696	8	932.91						
Kaipiainen . . .	Sippola . . .	1	28	8	80	3 931	10	1 110.02						
Kaitjärvi . . .	Luumäki . . .	—	6	—	72	2 296	8	1 960.—						
Kalliokoski . . .	Miehikkälä . . .	—	15	—	41	314	—	—						
Karhula . . .	Kymmene . . .	—	91	77	378	40 612	206	21 505.18						
Karisalmi . . .	Viborgs lf. . .	—	1	1	5	479	2	72.90						
Karkeala . . .	Valkjärvi . . .	—	1	1	13	474	3	64.45						
Kaukjärvi . . .	Nykyrka . . .	—	2	2	12	502	6	436.50						
Kaukola . . .	Kaukola . . .	—	3	3	18	878	6	1 474.12						
Kavantsaari . . .	S:t Andreae . . .	—	37	9	111	3 226	16	420.41						
Kellomäki . . .	Kivinebb . . .	—	5	8	30	1 578	13	751.19						
Kirjavala . . .	Parikkala . . .	—	2	2	13	487	2	103.89						
Kirvu . . .	Kirvus . . .	1	25	26	67	8 774	42	5 743.62						
Kivennapa . . .	Kivinebb . . .	—	19	10	50	5 884	27	3 479.56						
Kiviniemi . . .	Sakkola . . .	—	5	9	29	4 686	27	7 512.36						
Klamila . . .	Vederlaks . . .	—	11	2	19	837	6	429.56						
Koirinoja . . .	Kitelä . . .	—	9	1	27	702	4	117.—						
Koivisto . . .	Björkö . . .	4	36	15	255	19 736	52	6 492.70						
Koljola . . .	S:t Andreae . . .	—	2	3	19	821	7	359.46						
Konnitsa . . .	Pyhäjärvi . . .	—	6	3	13	113	3	9.72						
Korpiselkä . . .	Korpiselkä . . .	—	3	6	27	3 085	19	2 107.22						
Kouvola . . .	Valkeala . . .	1	78	43	326	20 265	123	17 930.74						
Kuokkala . . .	Kivinebb . . .	1	27	12	110	8 372	28	3 298.84						
Kuokkaniemi . . .	Sordavala lf. . .	1	5	2	67	1 606	7	177.13						
Kuolemajärvi . . .	Kuolemajärvi . . .	—	26	7	85	13 678	16	3 920.06						
Kuparsaari . . .	S:t Andreae . . .	—	10	—	36	350	—	—						
Kurkijoki . . .	Kronoborg . . .	—	17	24	129	9 596	57	8 828.87						
Kuusankoski . . .	Valkeala . . .	1	104	47	532	32 692	133	12 256.24						
Kymi . . .	Kymmene . . .	2	30	20	303	9 657	49	3 714.26						
Kyminlinna . . .	D:o . . .	—	3	5	35	861	13	476.68						
Kämärä . . .	Heinjoki . . .	1	5	3	23	616	6	94.37						

1 Postsparbanks- kontor.	2 Kommun.	3 Ombudsmän för postsparbanken.	4		6		8	
			5 Motböcker.		7 Insättningar.		9 Uttagningar.	
			Utgifna nya.	Dödade.	Antal.	Belopp. Fmg.	Antal.	Belopp. Fmg.
Lauritsala	Lappvesi	2	26	17	123	4 321	57	3 012.28
Lavansaari	Lavansaari	1	41	12	86	1 050	15	1 646.86
Lemi	Klemis	—	2	4	6	636	7	386.20
Liikkala	Sippola	—	—	—	—	—	1	50.—
Loimola	Suistamo	—	3	—	35	2 910	4	376.—
Luumäki	Luumäki	1	7	5	18	3 715	11	1 474.70
Läskelä	Sordavala lf.	1	44	45	187	17 673	92	7 648.16
Makslahti	Björkö	—	2	1	12	1 023	3	76.44
Manssila	Salmis	—	—	—	—	—	—	—
Mantsinsaari	D:o	—	—	—	—	—	—	—
Metsäkylä	Vekkelaks	—	5	1	59	2 518	4	994.04
Metsäpirtti	Metsäpirtti	—	4	4	28	2 166	8	527.67
Miehikkälä	Miehikkälä	1	4	4	17	130	4	46.69
Miettilä	Rautjärvi	1	6	8	20	1 149	15	3 337.61
Muola	Mohla	1	20	21	160	8 966	31	6 006.27
Mustamäki	Nykyrka	—	6	—	39	1 900	9	1 191.—
Myllykoski	Sippola	—	9	10	23	1 511	14	2 368.13
Niva	Jaakimvaara	—	—	—	1	300	1	150.—
Noitermaa	Pyhäjärvi	—	20	4	71	1 416	6	841.54
Nuijamaa	Nuijamaa	1	8	11	32	2 607	14	2 072.56
Nurmi Vp. L.	Viborgs lf.	1	9	3	102	1 736	21	1 084.73
Ojajärvi	Kaukola	—	13	7	56	2 578	19	1 326.05
Ollila	Kivinebb	—	70	22	354	8 283	44	7 677.60
Paapanlampi	S:t Andreae	—	1	1	5	10	1	2.05
Parikkala	Parikkala	—	14	9	78	7 016	39	2 750.26
Parikkala As.	D:o	—	22	4	30	516	15	2 234.53
Pastakeanlinna	Kuolemajärvi	—	11	3	98	1 164	4	91.45
Perkjärvi	Mohla	—	24	27	164	15 511	56	8 336.99
Pitkäranta	Impilaks	—	23	21	91	11 293	56	7 050.32
Pulsa	Lappvesi	—	11	1	30	2 095	7	587.02
Pyhäjärvi Vp. L.	Pyhäjärvi	—	17	5	52	8 868	20	1 926.29
Pyttis	Pyttis	—	10	13	22	1 817	25	1 494.51
Pölläkkälä	Mohla	—	35	32	114	12 228	114	11 830.77
Raivola	Kivinebb	1	24	10	304	7 275	38	4 326.90
Rautu	Rautus	1	16	11	98	4 911	36	4 318.40
Ravansaari	Johannes	—	4	1	5	19	1	15.05
Reitkalli	Vekkelaks	—	5	—	32	60	2	105.—
Ruokolahti	Ruokolaks	2	53	39	205	19 783	109	14 889.67
Ruskeala	Ruskeala	—	7	3	22	1 167	8	362.—
Räisälä	Räisälä	—	9	14	27	4 997	37	4 237.46
Sairala	Kirvus	—	7	10	45	5 468	20	2 475.82
Sakkola	Sakkola	—	14	9	36	7 630	25	4 210.42
Salmi	Salmis	—	6	37	169	40 638	106	19 004.91
Savitaipale	Savitaipale	4	31	22	82	3 013	35	2 609.13

1 Postsparbanks- kontor.	2 Kommun.	3 Ombudsmän för postsparbanken.	4		6		9	
			5 Motböcker.		7 Insättningar.		8 Uttagningar.	
			Utgifna nya.	Dödade.	Antal.	Belopp. Fmg.	Antal.	Belopp. Fmg.
Seitskari	Seitskär	—	—	—	1	1	1	100.—
Selänpää	Valkeala	1	12	9	36	4 619	13	1 237.27
Simola	Lappvesi	—	2	—	10	401	2	214.—
Simpele	Parikkala	—	26	26	142	11 423	46	4 212.09
Sippola	Sippola	—	2	1	11	745	1	233.—
Soanlahti	Soanlaks	—	14	11	50	3 867	26	3 013.83
Sorjo	Kronoborg	—	17	5	94	2 015	13	1 397.18
Sortanlahti	Pyhäjärvi	—	12	8	62	7 768	25	2 973.69
Summa	Vekkelaks	—	—	—	—	—	—	—
Suojärvi	Suojärvi	—	11	13	27	5 187	21	2 016.90
Suomenniemi	Suomenniemi	—	3	15	45	1 247	21	2 196.63
Suursaari	Hogland	—	5	1	32	1 285	6	387.33
Svartbäck	Pyttis	—	17	4	55	1 595	6	341.15
Syvääro	Parikkala	1	10	7	29	2 167	12	4 175.75
Säiniö	Viborgs lf.	—	11	5	31	1 553	17	1 911.41
Säkkijärvi	Säkkijärvi	3	49	12	133	5 485	26	2 735.62
Särkisalmi	Parikkala	—	3	7	25	2 034	11	1 615.40
Taavetti	Luumäki	2	32	18	91	4 291	29	2 279.16
Taipalsaari	Taipalsaari	—	9	1	21	886	9	820.—
Tali	Viborgs lf.	—	4	5	15	980	8	976.53
Tammisuo	D:o	—	3	2	4	575	5	202.89
Tavastila	Kymmene	—	3	2	12	174	2	55.50
Terijoki	Kivinebb	2	135	54	1 015	43 735	210	27 109.14
Tervajoki	Viborgs lf.	—	4	3	20	474	3	19.67
Tienhaara	D:o	1	6	8	70	1 859	17	696.62
Tuohikotti	Valkeala	—	—	—	—	—	—	—
Tuokslahti	Sordavala lf.	—	17	3	25	60	5	54.22
Tyrisevä	Kivinebb	—	10	7	68	5 501	14	1 915.32
Tyrjä	Parikkala	—	—	—	—	—	—	—
Tytärsaari	Tytärsaari	—	3	1	13	1 178	3	844.36
Utti	Valkeala	1	12	—	20	366	2	160.—
Uuksu	Salmis	—	12	3	41	5 235	20	2 464.78
Uukuniemi	Uguniemi	—	25	17	54	9 935	63	7 054.12
Uuraa	Johannes	—	17	14	57	3 578	30	3 082.48
Uusikirkko As.	Nykyrka	—	15	5	39	1 977	11	1 023.30
Uusikirkko Vp. L.	D:o	1	19	10	97	13 505	29	3 223.33
Vainikkala	Lappvesi	—	5	5	10	1 299	7	904.52
Valkeala	Valkeala	—	4	2	25	825	9	440.65
Valkjärvi	Valkjärvi	—	5	11	21	6 258	22	3 214.27
Vammelsuu	Nykyrka	—	18	11	94	12 307	39	6 904.87
Varpakylä	Suojärvi	—	3	4	23	3 096	6	2 645.29
Vesterby	Pyttis	—	—	—	1	10	1	160.—
Virolahti	Vederlaks	—	8	5	16	3 469	10	1 004.17
Voikka	Valkeala	1	187	72	776	50 524	226	19 630.89

1 Postsparbanks- kontor.	2 Kommun.	3 Ombudsmän för postsparbanken.	4		6		8	
			5 Motböcker.		7 Insättningar.		9 Uttagningar.	
			Utgifna nya.	Dödade.	Antal.	Belopp. <i>Fmk</i>	Antal.	Belopp. <i>Fmk</i>
Voikoski	Valkeala	—	5	7	16	1 952	17	1 629.41
Vuoksela	Mohla	—	2	—	4	7	—	—
Vuoksenniska	Ruokolaks	—	9	1	51	1 570	17	1 863.79
Vuoksi	S:t Andrae	1	33	24	109	20 567	90	13 063.43
Ylikuunu	Kirvus	—	—	—	1	160	—	—
Ägljärvi	Korpiselkä	—	—	—	—	—	—	—
	Landsbygd	65	2 622	1 608	11 977	871 115	4 226	512 763.01
	Viborgs län	72	4 037	2 441	17 200	1 446 735	6 697	818 356.28
S:t Michels län.								
<i>Städer.</i>								
S:t Michel		4	148	78	435	29 312	190	20 742.78
Heinola		1	18	11	51	2 571	26	1 944.56
Nyslott		—	56	49	238	19 607	179	14 877.38
	Städer	5	222	138	724	51 490	395	37 564.72
<i>Landsbygd.</i>								
Anttola	Anttola	—	1	2	3	60	2	43.80
Björnilä	Hirvensalmi	—	1	—	10	334	2	90.—
Enonkoski	Enonkoski	—	12	5	21	1 881	15	1 007.07
Haapakoski As.	Pieksämäki	—	26	12	82	5 057	19	2 401.71
Hartola	Gustaf Adolfs	—	10	8	45	1 645	13	1 767.68
Haukivuori	Haukivuori	—	2	3	9	818	5	159.99
Heinola k. k.	Heinola lf.	—	1	4	1	20	4	38.76
Heinävesi	Heinävesi	1	27	14	81	4 659	26	1 829.47
Hietanen	S:t Michels lf.	—	1	1	12	1 236	3	130.70
Hirola	D:o	1	3	4	13	508	6	649.75
Himalansaari	Kristina	—	13	—	22	50	1	5.—
Hirvensalmi	Hirvensalmi	—	20	14	44	9 577	32	4 402.67
Huutokoski	Jorois	—	13	7	35	1 175	14	2 410.48
Joroinen	D:o	2	33	21	150	11 560	73	10 340.53
Joutsa	Joutsa	—	22	16	82	6 811	39	4 769.33
Juva	Jokkas	—	14	12	36	4 680	31	2 959.39
Jäppilä	Jäppilä	—	2	4	5	56	8	1 436.72
Kallislahti	Sääminge	—	3	3	24	560	4	235.12
Kalvitsa	S:t Michels lf.	1	4	5	33	554	7	535.01
Kangaslampi	Kangaslampi	—	1	5	3	407	7	1 031.15
Kangasniemi	Kangasniemi	—	18	11	53	5 606	39	2 382.68
Kantala	Haukivuori	—	2	7	6	165	14	969.—
Kerimäki	Kerimäki	1	10	9	31	2 318	23	4 545.50

1 Postsparbanks- kontor.	2 Kommun.	3 Ombudsmän för postsparbanken	4		6		8	
			5 Motböcker.		7 Insättningar.		9 Uttagningar.	
			Utgifna nya.	Dödade.	Antal.	Belopp. Fmk.	Antal.	Belopp. Fmk.
Kulennoinen	Kerimäki	—	5	1	13	1 282	13	1 699.82
Leivonmäki	Leivonmäki	—	10	1	24	1 971	7	216.06
Luhanka	Luhango	1	13	1	22	1 116	1	1.15
Lusi	Heinola lf.	—	4	2	5	423	4	403.85
Makkola	Kerimäki	—	—	3	5	26	3	4.26
Mäntyharju	Mäntyharju	1	7	5	24	2 536	13	2 161.54
Mäntyharju R. a.	D:o	—	—	2	1	150	3	696.76
Nuoramoinen	Sysmä	—	6	2	6	482	2	70.28
Oravi	Oravi	—	5	5	16	3 265	32	2 955.05
Otava	S:t Michels lf.	—	—	2	12	750	6	921.57
Palokki	Heinävesi	—	23	28	46	8 972	51	4 239.78
Pertumaa	Mäntyharju	1	15	7	41	1 569	7	219.80
Pieksämäki	Pieksämäki	—	18	30	74	8 063	59	11 720.01
Pieksämäki As.	D:o	—	7	17	58	3 847	31	3 192.66
Punkaharju	Kerimäki	—	12	5	71	6 497	15	2 401.74
Punkasalmi	D:o	1	16	2	22	2 485	7	1 060.03
Putikko	D:o	1	7	4	28	2 434	18	2 526.17
Puumala	Puumala	—	37	45	192	13 748	109	6 976.60
Rantasalmi	Rantasalmi	—	33	19	83	9 137	56	7 500.34
Rantasalmi As.	D:o	—	7	1	14	1 175	9	604.23
Ristiina	Kristina	1	14	8	37	1 493	16	1 353.44
Savonranta	Savonranta	1	6	8	25	1 807	24	2 163.72
Sulkava	Sulkava	—	31	14	67	9 076	47	4 344.44
Suopelto	Sysmä	—	—	—	—	—	—	—
Sysmä	D:o	2	13	2	36	3 235	10	599.55
Syväsämäki	Hirvensalmi	—	—	—	3	116	1	45.—
Tammijärvi	Luhango	—	—	1	1	1	1	1.17
Toivola	Mäntyharju	—	—	2	—	—	3	321.13
Vihtari	Heinävesi	—	1	—	1	150	—	—
Virtasalmi	Virtasalmi	—	2	4	6	204	5	673.17
	Landsbygd	15	531	388	1 734	145 747	940	103 214.83
	S:t Michels län	20	753	526	2 458	197 237	1 335	140 779.55
Kuopio län.								
<i>Städer.</i>								
Kuopio		6	164	168	795	30 864	327	25 375.79
Kuopio As.		—	5	2	59	1 030	4	436.16
Joensuu		3	90	87	315	23 115	157	16 929.89
Idensalmi		—	16	15	47	3 248	31	2 754.50
	Städer	9	275	272	1 216	58 257	519	45 496.34

1 Postsparbanks- kontor.	2 Kommun.	3 Ombudsman för postsparbanken.	4		5		6		7		8		9	
			Motböcker.		Insättningar.		Uttagningar.							
			Utgifna nya.	Dödade.	Antal.	Belopp. Fmk.	Antal.	Belopp. Fmk.	Antal.	Belopp. Fmk.	Antal.	Belopp. Fmk.	Antal.	Belopp. Fmk.
<i>Landsbygd.</i>														
Ahkionlahti . . .	Maaninga . . .	—	—	—	2	4	—	—						
Ahveninen . . .	Eno . . .	—	7	5	21	1 044	6	635.43						
Alapitkä . . .	Lapinlaks . . .	1	16	3	45	4 994	16	1 488.60						
Eno . . .	Eno . . .	1	21	7	59	1 528	20	1 722.80						
Haarjärvi . . .	Kides . . .	—	—	—	3	7	—	—						
Haluna . . .	Nilsia . . .	—	—	1	—	—	1	16.11						
Hammaslahti . . .	Kiihtelysvaara . . .	—	8	12	31	1 279	21	4 107.94						
Hankasalmi . . .	Hankasalmi . . .	—	15	22	57	6 795	39	5 119.24						
Horsmalahti . . .	Leppävirta . . .	1	19	10	72	3 447	15	3 134.39						
Huhtilampi . . .	Kiihtelysvaara . . .	—	2	3	16	478	7	556.23						
Höljäkkä . . .	Nurmes . . .	—	7	1	10	180	3	72.25						
Iisvesi . . .	Suonenjoki . . .	—	14	2	37	2 772	10	1 219.34						
Ilomantsi . . .	Ilomants . . .	1	20	16	60	9 926	69	9 481.97						
Jakokoski . . .	Kontiolaks . . .	1	11	5	42	787	7	238.54						
Juankoski . . .	Nilsia . . .	2	26	34	167	12 376	69	6 302.92						
Juuka . . .	Juga . . .	—	8	20	28	3 091	35	1 864.04						
Juurikka . . .	Kides . . .	—	6	2	94	1 209	3	71.33						
Kaavi . . .	Kaavi . . .	1	10	13	26	2 989	25	2 086.46						
Kaltimo . . .	Eno . . .	—	2	13	26	2 101	28	2 034.19						
Karttula . . .	Karttula . . .	1	5	6	25	1 558	19	1 085.92						
Kauppilanmäki . . .	Idensalmi lf. . .	—	6	13	55	1 819	17	2 131.69						
Kaurila . . .	Tohmajärvi . . .	—	4	11	26	452	18	649.51						
Keitele . . .	Keitele . . .	2	14	16	64	7 694	53	6 569.55						
Kesälahti . . .	Kesälaks . . .	1	10	9	56	4 850	39	2 287.28						
Kiihtelysvaara . . .	Kiihtelysvaara . . .	2	18	6	45	522	8	974.06						
Kitee . . .	Kides . . .	—	9	9	38	2 308	25	2 255.41						
Kiuruvesi . . .	Kiuruvesi . . .	—	3	9	27	1 044	15	1 073.39						
Koivikko . . .	Kides . . .	1	3	8	14	1 604	8	312.38						
Kontiolahti . . .	Kontiolaks . . .	—	1	2	6	165	6	260.54						
Kontiolahti As. . .	D:o . . .	—	—	—	—	—	—	—						
Kovero . . .	Tuupovaara . . .	1	8	6	30	4 944	9	967.77						
Kuhilasvaara . . .	Pälkjärvi . . .	—	15	3	111	799	3	225.49						
Kurkimäki . . .	Kuopio lf. . .	—	1	4	6	615	6	171.36						
Kuusjärvi . . .	Kuusjärvi . . .	—	4	—	6	166	1	100.—						
Kylänlahti . . .	Pielisjärvi . . .	—	2	5	13	1 167	10	472.55						
Kärkkäälä . . .	Rautalampi . . .	2	12	8	36	1 825	22	1 238.30						
Lapinlahti . . .	Lapinlaks . . .	1	2	12	18	911	30	2 077.25						
Lehtoi . . .	Kontiolaks . . .	—	1	1	9	124	2	39.65						
Leppävirta . . .	Leppävirta . . .	1	24	26	74	6 529	45	3 849.27						
Liekka . . .	Pielisjärvi . . .	3	55	21	148	12 056	52	7 860.04						
Liperi . . .	Libelits . . .	—	17	20	60	4 668	47	5 300.81						
Maaninka . . .	Maaninga . . .	3	13	11	45	4 999	15	2 406.30						

1 Postsparbanks- kontor.	2 Kommun.	3 Ombudsmän för postsparbanken.	4		6		7		8		9	
			Motböcker.		Insättningar.		Uttagningar.		Antal.	Belopp. Fmg.	Antal.	Belopp. Fmg.
			Utgifna nya.	Dödade.	Antal.	Belopp. Fmg.	Antal.	Belopp. Fmg.				
Martonvaara . . .	Polvijärvi . . .	—	2	1	2	10	1	25.26				
Matkaselkä . . .	Kides . . .	—	10	8	46	6 001	40	5 856.50				
Melalahti . . .	Tuusniemi . . .	—	1	—	1	10	—	—				
Muuruvesi . . .	Muuruvesi . . .	—	2	1	3	452	2	11.17				
Möhkö . . .	Ilomants . . .	—	12	6	80	3 775	28	1 725.61				
Niittyalahti . . .	Kiihtelysvaara . . .	—	—	—	4	5	—	—				
Nilsia . . .	Nilsia . . .	1	13	8	36	3 609	14	750.60				
Nunnanlahti . . .	Juga . . .	—	—	3	3	3	3	44.64				
Nurmes . . .	Nurmes . . .	—	37	26	118	5 638	58	9 296.78				
Onkamo . . .	Tohmajärvi . . .	—	1	1	1	1	1	6.18				
Otokumpu . . .	Kuusjärvi . . .	—	6	3	11	902	9	1 358.89				
Peltosalmi . . .	Idensalmi lf. . .	—	—	—	—	—	—	—				
Pielavesi . . .	Pielavesi . . .	—	9	22	32	4 206	48	7 287.37				
Pitkälähti . . .	Kuopio lf. . .	—	45	1	82	1 619	2	124.24				
Polvijärvi . . .	Polvijärvi . . .	—	4	4	6	481	7	404.64				
Pälkjärvi . . .	Pälkjärvi . . .	—	—	4	—	—	4	241.89				
Pälkjärvi As. . .	D:o . . .	—	8	1	24	2 731	9	1 222.80				
Pöljä . . .	Maaninka . . .	—	—	—	—	—	—	—				
Rasivaara . . .	Bräkylä . . .	—	—	2	—	—	2	5.67				
Rautalaampi . . .	Rautalaampi . . .	3	37	21	102	6 112	67	5 103.09				
Rautavaara . . .	Rautavaara . . .	—	4	13	36	2 116	13	584.06				
Rääkkylä . . .	Bräkylä . . .	1	43	4	89	2 466	11	597.06				
Saarela . . .	Pielavesi . . .	—	—	5	4	173	13	913.88				
Salahmi . . .	Idensalmi lf. . .	—	—	—	1	1	—	—				
Salminen . . .	Suonenjoki . . .	—	4	—	52	2 206	8	800.—				
Siilinjärvi . . .	Kuopio lf. . .	—	7	—	37	1 126	12	1 177.—				
Soinlahti . . .	Idensalmi lf. . .	1	6	4	53	407	5	53.44				
Sorsakoski . . .	Leppävirta . . .	1	14	8	134	5 785	21	1 633.51				
Sukeva . . .	Idensalmi lf. . .	1	8	7	25	1 616	17	1 564.98				
Suonnejoki . . .	Suonnejoki . . .	1	23	22	143	7 682	67	7 747.37				
Syvänniemi . . .	Karttula . . .	1	35	29	113	9 372	57	6 761.32				
Säviä . . .	Pielavesi . . .	—	1	—	7	715	5	655.—				
Taipale . . .	Libelits . . .	—	12	10	24	3 838	24	3 615.23				
Tervonsalmi . . .	Karttula . . .	1	9	10	27	2 023	18	1 208.67				
Tikkala . . .	Tohmajärvi . . .	—	14	8	50	2 075	19	1 236.59				
Tohmajärvi . . .	D:o . . .	—	8	10	24	1 807	17	1 441.68				
Toivala . . .	Kuopio lf. . .	—	2	1	5	180	3	289.21				
Tuovilanlahti . . .	Pielavesi . . .	—	—	—	—	—	—	—				
Tuupovaara . . .	Tuupovaara . . .	—	4	2	28	1 237	12	1 742.10				
Tuusniemi . . .	Tuusniemi . . .	1	37	12	61	4 562	24	1 702.99				
Uimaharju . . .	Eno . . .	—	1	12	28	608	15	1 071.81				
Utra . . .	Kontiolaks . . .	1	4	6	16	375	13	415.05				
Valtimo . . .	Valtimo . . .	—	4	13	24	1 586	17	1 493.77				
Varkaus . . .	Varkaus . . .	—	58	71	227	28 660	134	14 525.35				

1 Postsparbanks- kontor.	2 Kommun.	3 Ombudsman för postsparbanken.	4		6		8	
			Motböcker.		Insättningar.		Uttagningar.	
			Utegifna nya.	Dödade.	Antal.	Belopp. Fmk.	Antal.	Belopp. Fmk.
Varpaisjärvi	Varpaisjärvi	—	15	4	31	3 402	8	1 426.89
Vesanto	Vesanto	—	11	5	34	2 701	15	1 836.69
Vieki	Pielisjärvi	—	—	6	1	40	9	557.57
Vuonisolahti	D:o	—	1	3	5	715	10	962.49
Värtsilä	Tohmajärvi	—	38	32	152	22 361	155	11 950.26
Värtsilä As.	D:o	—	4	—	13	1 300	3	300.—
	Landsbygd	39	973	784	3 703	262 516	1 844	184 189.60
	Kuopio län	48	1 248	1 056	4 919	320 773	2 363	229 685.94
Vasa län.								
Städer.								
Nikolaistad		3	134	83	689	36 178	257	24 798.61
Nikolaistad F.		—	10	1	45	1 370	1	230.06
Brändö		—	10	4	67	5 211	14	306.62
Vasklot		—	—	—	—	—	—	—
Kaskö		1	14	5	44	1 431	23	1 380.63
Kristinestad		1	33	13	231	6 705	38	4 540.82
Nykarleby		—	42	8	82	22 340	13	1 402.74
Jakobstad		—	55	45	248	37 346	122	10 558.69
Alholmen		—	2	7	8	409	11	583.31
Gamlakarleby		—	27	18	98	4 961	41	2 905.09
Ykspila		—	21	3	95	3 854	21	1 484.20
Jyväskylä		—	99	80	325	34 058	221	22 059.65
	Städer	5	447	267	1 932	153 863	762	70 250.42
Landsbygd.								
Alajärvi	Alajärvi	—	5	7	23	2 422	21	1 825.65
Alavus As.	Alavo	—	3	1	8	1 016	3	250.21
Alavus k. k.	D:o	1	4	6	11	854	12	1 032.50
Asunta	Keuru	—	3	1	10	771	2	511.83
Bennäs	Pedersöre	—	1	14	18	138	18	203.17
Dagsmark	Lappfjärd	—	1	—	21	62	—	—
Esse	Esse	—	1	—	3	203	—	—
Evijärvi	Evijärvi	—	—	2	31	526	5	619.79
Gamla Vasa	Mustasaari	—	5	—	16	490	2	200.—
Haapakoski	Jyväskylä lf.	—	33	34	80	20 828	65	13 017.51
Haapamäki	Keuru	—	7	8	46	4 123	40	4 247.63
Hakojärvi	Töysä	—	9	3	30	2 236	11	2 532.83
Hellanmaa	Lappo	—	—	—	—	—	—	—
Hietama	Saarijärvi	—	—	—	—	—	—	—
Himanka	Himango	1	10	1	32	4 392	46	7 338.56

1 Postsparbanks- kontor.	2 Kommun.	3 Ombudsman för postsparbanken.	4		5		6		7		8		9	
			Motböcker.		Insättningar.		Uttagningar.							
			Utgåna nya.	Dödade.	Antal.	Belopp. Fmk.	Antal.	Belopp. Fmk.	Antal.	Belopp. Fmk.	Antal.	Belopp. Fmk.	Antal.	Belopp. Fmk.
Huopana	Viitasaari	—	—	4	2	4	4	4	105.57					
Huttula	Keuru	—	—	1	1	3	1	200.67						
Häkkiälä	Saarijärvi	—	2	2	8	1 309	3	32.58						
Härkmeri	Lappfjärd	—	6	3	150	371	6	173.22						
Härmä	Alahärmä	—	—	1	5	807	1	60.40						
Ilmajoki	Ilmola	—	6	8	54	5 545	35	3 612.41						
Inha	Etseri	—	4	9	41	2 677	16	1 730.55						
Isojoki	Stora	—	—	1	2	204	5	759.80						
Isokyrö	Storkyro	—	—	—	3	120	1	300.—						
Jalasjärvi	Jalasjärvi	1	26	13	61	3 280	16	1 732.08						
Jeppo	Jeppo	1	59	9	102	29 875	16	6 369.61						
Jurva	Jurva	—	4	3	8	717	3	3 049.81						
Kainasto	Kauhajoki	1	24	3	103	436	7	1 330.56						
Kalmari	Saarijärvi	—	2	3	7	113	4	64.35						
Kannus	Kannus	—	2	10	42	1 862	17	3 975.56						
Karijoki	Bötom	—	1	1	4	235	2	418.74						
Karstula	Karstula	1	33	4	61	1 456	14	1 062.51						
Kauhajoki	Kauhajoki	—	12	9	100	3 189	24	2 476.92						
Kauhajoki As.	D:o	—	—	5	6	37	10	1 567.62						
Kauhava	Kauhava	—	1	3	4	202	12	1 713.30						
Kaustinen	Kaustby	—	1	—	8	1 206	4	148.—						
Keuruu	Keuru	—	19	14	56	6 307	37	6 966.54						
Killinkoski	Virdois	—	5	4	11	1 452	10	1 401.27						
Kintaus	Petäjavesi	—	8	4	63	3 436	14	1 764.05						
Kivijärvi	Kivijärvi	1	3	4	21	2 383	8	1 843.17						
Kolho	Keuru	1	6	7	56	1 934	14	1 562.80						
Konginkangas	Konginkangas	—	11	10	51	2 688	27	3 466.89						
Korsnäs	Korsnäs	—	6	4	31	1 932	11	580.90						
Kortesjärvi	Kortesjärvi	—	7	7	22	1 616	12	1 871.13						
Koskenkorva	Ilmola	—	2	1	11	937	4	532.40						
Koskue	Jalasjärvi	1	17	14	101	1 943	20	705.84						
Kotala	Virdois	1	—	5	3	6	5	352.03						
Koura	Seinäjoki	—	2	—	4	10	—	—						
Kovjoki	Nykarleby lf.	—	6	2	8	526	2	6.74						
Kronoby	Kronoby	—	5	5	24	411	8	752.55						
Kuikka	Jyväskylä lf.	—	2	—	8	1 090	1	14.—						
Kuortane	Kuortane	—	1	—	11	408	8	990.—						
Kurikka	Kurikka	—	7	3	17	1 738	11	2 075.48						
Kuusa	Laukas	1	2	—	3	1 100	5	445.—						
Kyyjärvi	Karstula	—	—	—	4	12	—	—						
Källby	Pedersöre	—	1	—	1	2 000	3	35.—						
Kälviä	Kelviä	—	4	—	24	1 080	—	—						
Laihia	Laihela	—	2	3	46	1 071	6	459.97						
Lappajärvi	Lappajärvi	—	3	4	18	2 134	4	43.16						

1 Postsparbanks- kontor.	2 Kommun.	3 Ombudsmän för postsparbanken.	4		7		8	
			5 Motböcker.		Insättningar.		Uttagningar	
			Utgifna nya.	Dödade.	Antal.	Belopp. Fmg.	Antal.	Belopp. Fmg.
Lappfjärd	Lappfjärd	—	4	1	44	1 281	4	143.68
Lapua	Lappo	1	16	3	51	6 231	35	4 610.96
Larsmo	Larsmo	—	6	2	18	6 942	4	354.59
Laukaa	Laukas	1	5	5	13	1 203	7	1 657.41
Laukaa As.	D:o	—	—	—	—	—	—	—
Lehtimäki	Lehtimäki	—	4	3	8	340	4	380.16
Leppälä	Kivijärvi	—	2	—	2	550	—	—
Leppäniemi	D:o	—	—	—	—	—	—	—
Leppävesi	Laukas	—	—	1	—	—	1	13.11
Lestijärvi	Lestijärvi	—	1	—	12	850	—	—
Lohiluoma	Kurikka	—	2	—	15	170	—	—
Lohtaja	Lohteä	—	18	14	62	7 563	27	7 143.36
Luopa	Jalasjärvi	—	14	8	62	718	8	2 386.11
Mahlu	Saarijärvi	—	2	—	4	277	4	135.—
Maksmo	Maksmo	—	1	1	4	27	1	45.54
Malaks	Malaks	1	5	1	34	1 618	3	138.30
Multia	Multia	—	11	3	26	3 112	21	3 014.64
Munakka	Ilmola	—	—	1	3	3	1	101.—
Munsala	Munsala	—	13	2	24	5 423	3	56.41
Myllymäki	Etseri	—	4	10	47	3 060	19	1 829.39
Mänttä	Keuru	1	42	31	201	12 746	65	10 677.16
Mörtmark	Lappfjärd	—	1	1	7	122	2	306.97
Nedervetil	Nedervetil	—	—	—	—	—	—	—
Nornnäs	Närpes	—	1	—	7	51	—	—
Nurmo	Nurmo	—	1	2	1	10	3	106.67
Närpes	Närpes	1	1	—	10	50	2	105.—
Oravais	Oravais	2	57	12	194	4 045	19	1 765.76
Oravasaari	Jyväskylä lf.	—	—	—	—	—	—	—
Orismala	Storkyro	—	—	2	7	750	15	836.32
Orismala As.	D:o	1	4	7	24	635	12	884.94
Ostola	Etseri	—	9	4	26	1 435	15	894.31
Pensala	Munsala	—	35	—	50	23 131	—	—
Perho	Perho	—	5	2	9	1 697	6	321.10
Perälä	Östermark	—	1	—	1	100	1	75.—
Peräseinäjoki	Peräseinäjoki	2	6	9	39	1 550	11	447.10
Petalaks	Petalaks	—	—	—	—	—	—	—
Petäjavesi	Petäjavesi	—	4	5	17	2 029	33	2 490.75
Pielaks	Närpes	—	2	1	29	531	1	2.32
Pihlajavesi	Pihlajavesi	—	10	28	59	3 474	44	6 847.47
Pihtipudas	Pihtipudas	—	1	1	6	751	3	204.74
Pohjoislahti	Keuru	—	8	9	18	1 006	13	2 157.42
Purmo	Purmo	—	1	—	4	19	—	—
Pylkönmäki	Pylkönmäki	—	7	16	32	906	26	1 481.96
Päntäne	Kauhajoki	—	5	3	10	943	5	1 810.54

1 Postsparbanks- kontor.	2 Kommun.	3 Ombudsman för postsparbanken.	4		5		6		7		8		9	
			Motböcker.		Insättningar.		Uttagningar.							
			Utgifna nya.	Dödade.	Antal.	Belopp. Fmk.	Antal.	Belopp. Fmk.	Antal.	Belopp. Fmk.				
Pääjärvi	Karstula	—	—	1	3	12	1	83.98						
Pörtom	Pörtom	—	—	—	—	—	—	—						
Qveflaks	Kveflaks	1	1	3	14	78	4	334.24						
Replot	Replot	—	2	5	16	880	8	260.98						
Räyrinki	Vetil	—	—	—	—	—	—	—						
Saarijärvi	Saarijärvi	—	8	6	13	2 535	16	960.03						
Salmela	Jyväskylä lf.	—	3	2	29	715	2	7.54						
Seinäjäki	Seinäjäki	1	21	11	184	5 358	42	3 224.30						
Sideby	Sideby	—	3	3	3	1 100	4	386.36						
Skftung	D:o	—	6	1	12	120	1	1.70						
Soini	Soini	1	3	4	34	2 807	7	1 551.29						
Sumiainen	Sumiais	—	5	4	8	1 057	9	883.47						
Suolahti	Laukas	—	11	11	36	4 676	17	2 092.66						
Sydänmaa	Alavo	—	2	—	33	970	2	450.—						
Teerijärvi	Teerijärvi	—	—	1	24	89	5	83.40						
Teuva	Östermark	1	4	10	17	600	14	1 781.71						
Tiistenjoki	Lappo	—	—	—	1	18	—	—						
Tjock	Kristinestads lf.	—	3	1	43	1 276	4	514.82						
Toby	Mustasaari	1	—	—	14	174	1	70.—						
Toholampi	Toholampi	—	3	26	6	1 048	30	5 724.02						
Toivakka	Jyväskylä lf.	—	10	3	18	1 693	8	752.58						
Tuomikylä	Ilmola	—	1	2	42	153	11	403.26						
Tuuri	Töysä	—	3	3	12	149	5	223.37						
Töjby	Korsnäs	—	—	—	—	—	—	—						
Ullava	Ullava	—	34	8	84	6 055	9	797.76						
Uurainen	Uurais	—	5	5	9	2 608	8	1 288.83						
Vastinki	Karstula	—	3	3	6	202	3	121.74						
Vesanka	Jyväskylä lf.	—	2	5	7	104	5	13.58						
Veteli	Vetil	2	20	4	69	3 252	15	1 369.21						
Viitasaari	Viitasaari	—	6	3	13	3 590	16	2 711.20						
Vimpeli	Vindala	—	1	1	1	740	1	3.33						
Virrat	Virdois	—	4	2	16	1 183	8	578.62						
Voltti	Alahärmä	3	59	13	277	2 674	19	936.75						
Vähäkyrö	Lillkyro	1	1	2	46	161	4	30.25						
Vörå	Vörå	—	6	6	30	1 618	10	415.79						
Ylihärmä	Ylihärmä	—	—	—	2	21	—	—						
Ylistaro	Ylistaro	—	2	2	12	1 782	5	374.56						
Ylistaro k. k.	D:o	—	7	3	49	2 519	5	57.72						
Yttermark	Närpes	—	—	—	—	—	—	—						
Äänekoski	Laukas	—	23	18	96	11 648	65	7 157.58						
Öfvermark	Öfvermark	—	3	1	29	2 234	8	1 025.94						
Landsbygd		32	958	621	4 183	289 171	1 426	178 630.62						
Vasa län		37	1 405	888	6 115	443 034	2 188	248 881.04						

1 Postsparbanks- kontor.	2 Kommun.	3 Ombudsmän för postsparbanken.	4		5		6		7		8		9	
			Motböcker.		Insättningar.		Uttagningar.							
			Utgifna nya.	Dödade.	Antal.	Belopp. Fmg.	Antal.	Belopp. Fmg.	Antal.	Belopp. Fmg.				
Uleåborgs län.														
<i>Städer.</i>														
Uleåborg		3	133	90	601	39 166	213	13 223.94						
Brahestad		3	4	15	45	869	35	3 996.06						
Kemi		1	33	25	138	10 872	49	6 545.69						
Torneå		—	50	32	149	22 672	103	11 471.17						
Torneå B.		1	31	3	85	7 631	5	261.30						
Kajana		4	66	47	242	12 400	137	9 103.93						
	Städer	12	317	212	1 260	93 610	542	44 602.09						
<i>Landsbygd.</i>														
Alakylä	Kittilä	—	5	4	42	2 489	12	1 394.46						
Alavieska	Alavieska	—	6	5	45	1 253	15	690.29						
Arpela	Nedertorneå	—	2	—	7	31	—	—						
Enontekiä	Enontekis	—	4	3	24	2 086	7	3 843.33						
Filpus	Simo	—	18	1	28	14 177	8	2 341.53						
Haapajärvi	Haapajärvi	—	30	6	94	8 141	33	4 237.39						
Haapavesi	Haapavesi	2	44	25	167	13 114	96	9 401.19						
Hailuoto	Karlö	—	23	15	80	8 053	20	1 008.10						
Haukipudas	Haukipudas	1	5	2	18	62	2	2.12						
Haukipudas As.	D:o	—	3	1	6	654	3	355.22						
Hyrnsalmi	Hyrnsalmi	—	4	7	23	3 163	25	3 713.43						
Ii	Ijo	1	31	4	81	4 186	23	1 649.22						
Ii As.	D:o	—	—	—	—	—	2	23.—						
Inari	Enare	—	—	—	6	280	—	—						
Inari k. k.	D:o	—	—	2	—	—	2	37.21						
Ivalo	D:o	—	3	1	3	320	4	308.05						
Jaatila	Rovaniemi	—	2	—	12	55	2	102.—						
Kaakamo	Nedertorneå	—	—	—	1	300	—	—						
Kalajoki	Kalajoki	—	9	9	41	3 878	39	3 024.57						
Kangas	Ylivieska	—	6	2	18	1 490	6	365.03						
Karihaara	Kemi lf.	—	22	14	76	2 510	21	1 090.97						
Karunki	Karungi	—	1	1	2	200	1	6.70						
Kello	Haukipudas	—	—	4	3	205	4	243.53						
Kello As.	D:o	—	—	3	1	1	3	105.38						
Kemijärvi	Kemijärvi	3	71	6	161	4 294	17	2 143.91						
Kempele	Kempele	—	—	3	4	178	4	847.98						
Kestilä	Kestilä	—	—	5	3	315	5	503.56						
Kiehimä	Paldamo	—	2	12	10	764	15	1 937.02						
Kiiminki	Kiiminge	—	6	2	15	140	4	70.76						
Kilpua	Vihanti	—	3	—	5	703	—	—						
Kittilä	Kittilä	—	3	17	13	2 630	25	14 239.57						

1 Postsparbanks- kontor.	2 Kommun.	3 Ombudsman för postsparbänken.	4		6		7		8		9	
			Motböcker.		Insättningar.		Uttagningar.					
			Utgifna nya.	Dödade.	Antal.	Belopp. Fmk.	Antal.	Belopp. Fmk.	Antal.	Belopp. Fmk.		
Koivu	Tervola	—	4	7	67	5 157	7	5 531.59				
Kolari	Kolari	—	1	2	3	510	2	121.84				
Kuhmoniemi	Kuhmoniemi	—	16	8	28	6 092	33	2 449.30				
Kuivaniemi	Kuivaniemi	—	8	6	24	3 726	10	2 729.13				
Kuivaniemi As.	D:o	—	9	3	37	3 415	5	548.31				
Kuolajärvi	Kuolajärvi	—	5	1	14	2 271	5	581.55				
Kuusamo	Kuusamo	1	13	9	32	3 475	18	1 404.77				
Kuusiluoto	Nedertorneå	—	6	13	16	3 228	16	1 925.63				
Kyläjoki	D:o	—	—	—	2	3	—	—				
Kärsämäki	Kärsämäki	1	11	13	44	3 020	18	1 199.10				
Lapaluoto	Salo	—	2	5	9	467	9	489.38				
Lappi O. L.	Paavola	—	2	—	4	1 045	5	455.—				
Laurila	Kemi lf.	1	—	7	2	6	8	311.19				
Liminka	Limingo	—	6	1	23	420	3	163.21				
Lohijärvi	Öfvertorneå	—	39	5	142	1 451	5	125.08				
Lumijoki	Lumijoki	—	—	—	—	—	—	—				
Merijärvi	Merijärvi	—	4	4	14	175	5	232.01				
Mieluskylä	Haapavesi	—	1	3	1	25	5	125.79				
Muhos	Muhos	—	3	3	6	417	4	297.67				
Muonio	Muonionniska	2	13	20	89	1 520	25	3 405.27				
Murtomäki	Kajana lf.	—	5	4	18	456	5	126.48				
Muurola	Rovaniemi	—	11	4	58	1 561	7	1 584.75				
Nivala	Nivala	1	30	18	92	10 125	63	6 624.95				
Olhava	Ijo	—	5	4	17	1 349	6	288.40				
Oulainen	Oulais	—	6	6	24	3 164	19	3 312.53				
Paavola	Paavola	—	1	1	1	200	1	151.67				
Pattijoki	Salo	—	—	1	—	—	1	9.83				
Pelkosenniemi	Sodankylä	1	2	5	5	470	6	210.32				
Pello	Turtola	—	6	15	27	3 211	25	7 705.33				
Piippola	Piippola	—	13	6	59	5 501	15	1 701.04				
Pudasjärvi	Pudasjärvi	1	7	1	21	3 568	3	216.02				
Pulkkila	Pulkkila	—	4	2	9	1 690	4	501.35				
Puolanka	Puolango	—	2	2	8	1 022	4	599.86				
Pyhäjoki	Pyhäjoki	—	7	7	43	4 019	24	1 261.43				
Pyhäjärvi O. L.	Pyhäjärvi	1	18	20	66	3 959	30	2 793.22				
Pyhätä	Pyhätä	—	2	10	4	94	11	385.68				
Rantsila	Frantsila	1	12	4	55	2 683	9	817.11				
Ranua	Pudasjärvi	—	7	10	14	2 614	12	1 721.52				
Raudaskylä	Ylivieska	—	18	4	41	4 338	22	2 018.10				
Rautio	Rautio	—	1	—	3	542	3	235.—				
Reisjärvi	Reisjärvi	—	3	7	11	1 465	17	2 347.71				
Revonlahti	Revolaks	—	4	3	4	220	3	134.65				
Ristijärvi	Ristijärvi	—	—	1	—	—	1	271.07				
Rovaniemi	Rovaniemi	1	31	33	188	5 307	64	4 406.51				

1 Postsparbanks- kontor.	2 Kommun.	3 Ombudsmän för postsparbanken.	4		6		8	
			5 Motböcker.		7 Insättningar.		9 Uttagningar.	
			Utgifna nya.	Dödade.	Antal.	Belopp. Fmg.	Antal.	Belopp. Fmg.
Ruhtinansalmi . . .	Suomussalmi . . .	—	—	4	1	1	9	1 532.09
Ruukki	Paavola	—	18	19	62	8 258	41	2 824.27
Röyttä	Nedertorneå . . .	—	6	10	26	810	12	1 756.71
Saloinen	Salo	—	3	1	10	90	1	10.89
Savukoski	Sodankylä	—	—	3	—	—	3	59.63
Sieppijärvi	Kolari	—	—	—	—	—	—	—
Sievi	Sievi	—	10	4	60	3 520	11	1 966.53
Sievi k. k.	D:o	—	6	12	41	8 725	35	4 251.73
Siikajoki	Siikajoki	—	5	—	8	644	—	—
Simo As.	Simo	1	11	5	20	3 929	6	1 903.69
Simonieniemi	D:o	—	10	7	35	6 241	18	3 046.44
Sodankylä	Sodankylä	—	9	4	42	4 511	16	2 380.96
Sotkajärvi	Pudasjärvi	—	1	—	1	250	—	—
Sotkamo	Sotkamo	2	28	36	114	3 985	60	3 205.16
Suomussalmi	Suomussalmi	1	37	32	96	14 923	62	10 184.65
Säräisniemi	Säräisniemi	—	2	1	5	317	2	150.33
Taivalkoski	Taivalkoski	—	1	3	8	202	3	28.78
Tervola	Tervola	—	4	3	9	1 113	9	2 583.51
Tervola As.	D:o	—	4	1	4	530	1	302.—
Tuira	Uleåborgs lf.	—	1	—	2	10	—	—
Turtola	Turtola	—	—	—	—	—	—	—
Tyrnävä	Tyrnävä	—	5	7	11	410	8	196.61
Utajärvi	Utajärvi	1	5	8	40	68	8	35.77
Utsjoki	Utsjoki	—	—	—	—	—	1	50.—
Vaala	Utajärvi	—	—	2	2	401	2	73.46
Vihanti	Vihanti	—	3	2	6	328	5	269.33
Vojakkala	Nedertorneå	—	—	—	—	—	—	—
Vuolijoki	Vuolijoki	—	5	4	6	219	9	378.10
Ylikiihinkki	Ylikiihinge	—	—	2	—	—	2	5.30
Ylitornio	Öfvertorneå	1	19	2	31	1 151	5	484.32
Ylivieska	Ylivieska	1	74	31	192	16 489	71	7 132.24
Landsbygd		25	908	635	3 146	246 778	1 336	160 018.37
Uleåborgs län		37	1 225	847	4 406	340 388	1 878	204 620.46

Samm drag.

Län.	3 Ombudsmän för postsparbanken.	4		5		6		7		8		9	
		Motböcker.				Insättningar.				Uttagningar.			
		Utgifna nya.	Dödade.	Antal.	Belopp. Fmk	Antal.	Belopp. Fmk	Antal.	Belopp. Fmk				
Städer.													
Nylands län	18	2 809	1 401	9 133	1 005 311	4 550	455 520.36						
Åbo o. Björneborgs län	10	863	490	4 519	274 572	1 207	133 457.78						
Tavastehus län	10	548	319	2 223	162 917	796	67 925.65						
Viborgs "	7	1 415	833	5 223	575 620	2 471	305 593.27						
S:t Michels "	5	222	138	724	51 490	395	37 564.72						
Kuopio "	9	275	272	1 216	58 257	519	45 496.34						
Vasa "	5	447	267	1 932	153 863	762	70 250.42						
Uleåborgs "	12	317	212	1 260	93 610	542	44 602.09						
Städer	76	6 896	3 932	26 230	2 375 640	11 242	1 160 410.63						
Landsbygd.													
Nylands län	34	1 112	540	4 454	305 028	1 247	154 218.35						
Åbo o. Björneborgs län	51	1 123	546	4 747	256 960	1 145	115 482.25						
Tavastehus län	50	1 217	640	4 810	279 728	1 503	162 434.89						
Viborgs "	65	2 622	1 608	11 977	871 115	4 226	512 763.01						
S:t Michels "	15	531	388	1 734	145 747	940	103 214.83						
Kuopio "	39	973	784	3 703	262 516	1 844	184 189.60						
Vasa "	32	958	621	4 183	289 171	1 426	178 630.62						
Uleåborgs "	25	908	635	3 146	246 778	1 336	160 018.37						
Landsbygd	311	9 444	5 762	38 754	2 657 043	13 667	1 570 951.92						
Hela landet.													
Nylands län	52	3 921	1 941	13 587	1 310 339	5 797	609 738.71						
Åbo o. Björneborgs län	61	1 986	1 036	9 266	531 532	2 352	248 940.03						
Tavastehus län	60	1 765	959	7 033	442 645	2 299	230 360.54						
Viborgs "	72	4 037	2 441	17 200	1 446 735	6 697	818 356.28						
S:t Michels "	20	753	526	2 458	197 237	1 335	140 779.55						
Kuopio "	48	1 248	1 056	4 919	320 773	2 363	229 685.94						
Vasa "	37	1 405	888	6 115	443 034	2 188	248 881.04						
Uleåborgs "	37	1 225	847	4 406	340 388	1 878	204 620.46						
Hela landet	387	16 340	9 694	64 984	5 032 683	24 909	2 731 362.55						

Tabell 4. Insättarnes motböcker och tillgodohafvanden, grupperade efter storleken den 31 december 1915.

1 Tillgodohafvandenans storlek.	2 Motböcker- kernas antal.	3 Belopp. <i>Fr.</i>
3 mk och därunder	17 253	25 479.77
3—10 mk	16 066	92 900.22
10—25 ”	11 830	185 680.66
25—100 ”	10 952	550 176.38
100—250 ”	7 139	1 115 444.50
250—500 ”	4 133	1 448 224.98
500—1 000 ”	3 519	2 430 462.03
1 000—2 500 ”	2 095	2 742 465.74
2 500—5 000 ”	207	670 273.45
Öfver 5 000 ”	43	289 870.79
Summa	73 237	9 550 978.52

Tabell 5. Antalet nya insättare, grupperade efter kön
(Översikts-

1	2	3	4	5	6	7	8	9	10	11	12	13	14	15	16	17	18	19	
																			Län.
	Män.	Kvinnor.	Barn.	Män.	Kvinnor.	Barn.	Män.	Kvinnor.	Barn.	Män.	Kvinnor.	Barn.	Män.	Kvinnor.	Barn.	Män.	Kvinnor.	Barn.	
	<i>Städer.</i>																		
1	Nylands . . .	96	142	78	9	7	18	312	64	155	72	27	6	127	29	133	10	—	12
2	Åboo.B:borgs	35	39	50	9	7	19	59	19	57	23	7	7	62	4	48	15	1	10
3	Tavastehus . .	16	25	10	5	5	17	61	20	31	14	3	2	21	9	24	7	3	12
4	Viborgs . . .	58	70	24	18	14	13	126	38	30	33	19	1	95	22	34	15	3	12
5	S:t Michels . .	6	13	13	6	—	1	16	3	9	2	2	2	9	3	7	3	1	2
6	Kuopio . . .	15	10	17	3	3	5	20	4	13	5	4	—	9	4	14	7	—	8
7	Vasa	16	25	29	6	3	9	30	17	16	11	4	—	33	4	16	4	1	5
8	Uleåborgs. . .	14	16	7	1	—	15	28	4	1	4	6	—	36	7	6	9	—	3
9	Städer	256	340	228	57	39	97	652	169	312	164	72	18	392	82	282	70	9	64
	<i>Landsbygd.</i>																		
10	Nylands . . .	30	41	19	40	17	75	63	24	50	5	3	—	36	15	36	33	13	55
11	Åboo.B:borgs	40	66	33	34	35	202	38	15	47	3	3	2	30	19	45	55	14	113
12	Tavastehus . .	33	42	52	44	23	125	68	17	32	5	2	1	33	16	39	56	10	102
13	Viborgs . . .	64	98	78	153	67	203	93	26	73	30	7	1	108	34	68	77	18	76
14	S:t Michels . .	21	23	37	42	14	31	24	12	16	4	4	—	24	1	8	38	9	37
15	Kuopio	24	33	32	44	38	86	39	19	21	6	5	2	37	6	22	79	10	72
16	Vasa	32	37	33	83	36	140	35	16	34	5	2	6	33	12	28	38	19	46
17	Uleåborgs. . .	22	41	15	74	40	144	24	6	34	7	2	—	23	17	25	42	6	56
18	Landsbygd	266	381	299	514	270	1 006	384	135	307	65	28	12	324	120	271	418	99	557
	<i>Städer och landsbygd tillsammans.</i>																		
19	Nylands . . .	126	183	97	49	24	93	375	88	205	77	30	6	163	44	169	43	13	67
20	Åboo.B:borgs	75	105	83	43	42	221	97	34	104	26	10	9	92	23	93	70	15	123
21	Tavastehus . .	49	67	62	49	28	142	129	37	63	19	5	3	54	25	63	63	13	114
22	Viborgs . . .	122	168	102	171	81	216	219	64	103	63	26	2	203	56	102	92	21	88
23	S:t Michels . .	27	36	50	48	14	32	40	15	25	6	6	2	33	4	15	41	10	39
24	Kuopio	39	43	49	47	41	91	59	23	34	11	9	2	46	10	36	86	10	80
25	Vasa	48	62	62	89	39	149	65	33	50	16	6	6	66	16	44	42	20	51
26	Uleåborgs. . .	36	57	22	75	40	159	52	10	35	11	8	—	59	24	31	51	6	59
27	Hela landet	522	721	527	571	309	1 103	1 036	304	619	229	100	30	716	202	553	488	108	621

och ålder samt stånd eller yrke år 1915.

tabell.)

20	21	22	23	24	25	26	27	28	29	30	31	32	33	34	35	36	37	38	39	
Arbetare vid industriella inrättningar.			Öfriga arbetare.			Underbefäl och manskap vid militären.			Tjänare.			Ungdom, åtnjutande högre undervisning.		Öfriga.			Summa.			
Män.	Kvinnor.	Barn.	Män.	Kvinnor.	Barn.	Män.	Kvinnor.	Barn.	Män.	Kvinnor.	Barn.	Män.	Kvinnor.	Män.	Kvinnor.	Barn.	Män.	Kvinnor.	Barn.	
183	19	40	361	71	137	293	11	1	1	79	2	30	5	43	90	146	1 537	544	728	1
43	8	37	29	30	36	58	3	—	—	22	—	8	3	1	27	87	342	170	351	2
43	14	23	21	9	24	9	3	—	—	27	—	7	1	1	14	67	205	133	210	3
65	6	7	165	88	19	91	19	9	—	75	—	14	7	21	67	137	701	428	286	4
8	—	1	15	1	8	6	2	—	—	8	—	4	1	2	3	65	77	37	108	5
7	1	5	21	5	23	—	—	—	1	14	—	5	1	1	10	40	94	56	125	6
22	3	11	32	11	7	5	2	2	—	31	—	18	—	3	12	59	180	113	154	7
20	2	3	41	7	5	3	—	—	1	14	—	3	2	6	11	42	166	69	82	8
391	53	127	685	222	259	465	40	12	3	270	2	89	20	78	234	643	3 302	1 550	2 044	9
30	6	15	166	31	55	9	2	—	—	41	5	6	—	8	34	149	426	227	459	10
15	3	19	42	17	51	—	—	—	3	26	2	4	3	3	27	114	267	228	628	11
38	13	17	90	26	65	9	1	—	1	34	3	6	1	4	25	184	387	210	620	12
68	10	24	339	116	167	12	2	5	—	124	1	10	6	26	76	362	980	584	1 058	13
7	3	1	42	8	5	—	—	—	1	30	—	2	1	4	18	64	209	123	199	14
26	6	14	87	29	49	—	—	—	1	69	—	—	3	5	13	96	348	231	394	15
23	6	11	46	22	13	—	—	—	—	38	1	3	—	8	19	133	306	207	445	16
6	—	4	59	12	21	2	—	—	2	38	2	4	—	11	21	148	276	183	449	17
213	47	105	871	261	426	32	5	5	8	400	14	35	14	69	233	1 250	3 199	1 993	4 252	18
213	25	55	527	102	192	302	13	1	1	120	7	36	5	51	124	295	1 963	771	1 187	19
58	11	56	71	47	87	58	3	—	3	48	2	12	6	4	54	201	609	398	979	20
81	27	40	111	35	89	18	4	—	1	61	3	13	2	5	39	251	592	343	830	21
133	16	31	504	204	186	103	21	14	—	199	1	24	13	47	143	499	1 681	1 012	1 344	22
15	3	2	57	9	13	6	2	—	1	38	—	6	2	6	21	129	286	160	307	23
33	7	19	108	34	72	—	—	—	2	83	—	5	4	6	23	136	442	287	519	24
45	9	22	78	33	20	5	2	2	—	69	1	21	—	11	31	192	486	320	599	25
26	2	7	100	19	26	5	—	—	3	52	2	7	2	17	32	190	442	252	531	26
604	100	232	1 556	483	685	497	45	17	11	670	16	124	34	147	467	1 893	6 501	3 543	6 296	27

Tabell 6. Postsparbanken tillhörande obligationers nominella belopp år 1915.

(Öfversiktstabell.)

1 Obligationernas namn, myntslag och räntefot.	2 Behållning den 1 januari.	3 Under året		5 Behållning den 31 december.	
		4 köpta.	sålda och utlottade.		
	0/0				
I utländskt mynt.					
Finska statens . . . af år 1895 Frs	3 1/2	8 500.—	—	8 500.—	—
” ” . . . ” ” 1901 ”	”	22 000.—	—	22 000.—	—
” ” . . . ” ” 1903 ”	”	11 500.—	—	11 500.—	—
” ” . . . ” ” 1909 £	4 1/2	2 780.—	—	—	2 780.—
Städ. Hypotekskassas ” ” 1895 Rmk	4	498 960.—	1 092 690.—	16 200.—	1 575 450.—
” ” ” ” 1900 ”	4 1/2	554 850.—	851 310.—	43 740.—	1 362 420.—
” ” ” ” 1903 ”	”	—	1 102 410.—	11 340.—	1 091 070.—
Hypoteksföreningens ” ” 1887 ”	4	—	60 345.—	44 145.—	16 200.—
I finskt mynt.					
Hypoteksföreningens . . af år 1896	4	70 000.—	—	5 000.—	65 000.—
” ” . . . ” ” 1903	4 1/2	1 465 000.—	—	192 000.—	1 273 000.—
” ” . . . ” ” 1912	5	595 000.—	—	—	595 000.—
” ” . . . ” ” 1914	”	400 000.—	—	5 000.—	395 000.—
Helsingfors stads . . . ” ” 1892	4 1/2	19 500.—	—	—	19 500.—
Fastighetsbanken i Fin- land A. B:s. ” ” 1907	5	650 000.—	—	—	650 000.—
” ” ” ” ” ” 1914	”	200 000.—	—	—	200 000.—
Stads- o. landskommuner- nas centrallånekassas . . ” ” 1910	”	1 080 000.—	—	—	1 080 000.—
” ” ” ” ” ” 1912	”	239 000.—	—	10 500.—	228 500.—

Tabell 7. Förteckning öfver fabriker och andra arbetsplatser ävensom skolor, vid hvilka ombudsmän för postsparbanken voro anställda vid utgången af år 1915.

Kommun.	Fabrik eller skola.	Postanstalt, till hvilken ombudsman hör.	Kommun.	Skola.	Postanstalt, till hvilken ombudsman hör.
I. Fabriker och andra arbetsplatser.			Borgå.	Kerkkoo.	Borgå.
Åbo och Björneborgs län.			Elimä.	Pirlaks.	D:o.
			Esbo.	Vilppula.	Koria.
Dragstjärd.	Skinnarviks glasbruk.	Björkboda.	Helsinge.	Noux.	Esbo.
Viborgs län.				Träskända.	D:o.
Viborg.	Hovinmaa pappersbruk.	Hovinmaa.		Boxbacka.	Malm.
Kuopio län.				Käinby.	Sockenbacka.
Leppävirta.	Sorsakoski bruk.	Sorsakoski.	Iittis.	Königstedt.	D:o.
Vasa län.				Malm.	Malm.
Oravais.	Oravais klädes- och yllefabrik.	Oravais.		Seutula.	Sockenbacka.
Uleåborgs län.				Staffansby.	Malm.
Haukipudas.	Patenniemi såg.	Uleåborg.	Ingå.	Kaukas.	Uusikylä.
Kemijärvi.	Skogsafverknings plats.	Kemijärvi.	Jaala.	Maunuksela.	Koria.
			Kyrkslätt.	Pilkanmaa.	D:o.
				Gråmarböle.	Täkter.
				Kyrkoby.	Ingå.
				Huhdasjärvi.	Jaala.
				Bobäck.	Masaby.
				Haapajärvi.	Kyrkslätt.
				Hindersby.	D:o.
				Veikkola.	Köklaks.
			Lojo.	Gerknäs.	Gerknäs.
			Orimattila.	Heinämaa.	Orimattila.
				Karkkula.	D:o.
				Kyrkoby.	D:o.
				Pakaa.	D:o.
			Pernå.	Gammelby.	Gammelby.
				Gislom.	Lovisa.
				Torppi.	Pukkila.
				Högfors.	Högfors.
				Hindsby.	Nickby.
				Massby.	D:o.
				Paipis norra.	D:o.
				Paipis södra.	D:o.
			Snappertuna.	Edwardsberg.	Ekenäs.
			Strömfors.	Bullers.	Lovisa.
				Tessjö.	D:o.
				Vastila.	Inkeroinen.
				Viirilä.	D:o.
				Virböle.	D:o.
			Vichtis.	Kortjärvi.	Otalampi.
				Selki.	D:o.
II. Skolor.					
Nylands län.					
Borgå.	Privata fruntimmersskolan.	Borgå.			
Hangö.	Folkskolorna.	Hangö.			
Helsingfors.	Folkskolorna (6 ombudsmän).	Helsingfors.			
Artsjö.	Artsjö.	Artjärvi.			
	Hietana.	D:o.			
Borgå.	Bengtsby.	Borgå.			
	Eknäs-Sikilä.	D:o.			
	Grännäs.	D:o.			
	Illby.	D:o.			

Kommun.	Skola.	Postanstalt, till hvilken om- budsman hör.	Kommun.	Skola.	Postanstalt, till hvilken om- budsman hör.
Åbo och Björne- borgs län.					
Björneborg. Mariehamn. Raumo.	Folkskolorna. Realläroverket. Folkskolorna. Seminariets öf- ningsskola.	Björneborg. Mariehamn. Raumo. D:o. Angelniemi. Aura. Björkboda. Vuojoki. Degerby- Åland.	Parkano. Raumo. Reso. Räfsö. Saltvik. S:t Karins. Sund. Suomusjärvi Säkylä. Tavastkyro. Tyrväs.	Sydänmaa. Kolla. Ihala. Räfsö. Haga. Vähä-Heikkilä. Finnby. Enäjärvi. Korvenkylä. Haukijärvi. Houhajärvi. Illo. Tyrväs by. Vihattula. Toejoki. Veitakkala. Tavastkyro. Heinjoki.	Parkano. Raumo. Raisio. Räfsö. Ödkarby. Åbo. Sund. Suomusjärvi. Köyliö. Mouhijärvi. Vammala. D:o. D:o. D:o. Björneborg. Salo. Mynämäki. Yläne.
Angelniemi. Brunkkala. Dragsfjärd. Euraåminne. Föglö.	Kokkila. Karviainen. Björkboda. Rikantila. Sommarö.	Halikko. Hajala. Hammarland. Honkajoki. D:o. Houtskär. Riitiala. Iniö. Jämijärvi. Kankaanpää. Karkku. D:o. Kauvatsa As. Korpo. Kokemäki. D:o. Peipohja. Riste. Degerby- Åland.	Ulfsby. Uskela. Virmo. Yläne.		
Halikko.	Kumio. Saarimäki.	Halikko. Hajala. Hammarland. Honkajoki. D:o.	Tavastehus län.		
Hammarland. Honkajoki.	Torp. Alisenpää. Honkajoki.	Houtskär. Riitiala. Iniö. Jämijärvi. Kankaanpää. Karkku. D:o. Kauvatsa As. Korpo. Kokemäki. D:o. Peipohja. Riste. Degerby- Åland.	Lahti. Tammerfors.	Folkskolorna. Folkskolorna (2 ombudsmän).	Lahti.
Houtskär. Ikalis. Iniö. Jämijärvi. Kankaanpää. Karkku.	Äpplö. Vahojärvi. Norrby. Vihu. Niinisalo. Aluskylä. Nohkua. Piilijoki. Norrskata. Kankaantausta. Kuurola. Peipohja. Riste. Karlby.	Houtskär. Riitiala. Iniö. Jämijärvi. Kankaanpää. Karkku. D:o. Kauvatsa As. Korpo. Kokemäki. D:o. Peipohja. Riste. Degerby- Åland.	Akkas. Asikkala. Birkkala. Eräjärvi. Hauho. Hausjärvi.	Folkskolorna. Folkskolorna (2 ombudsmän).	Lahti.
Kauvatsa. Korpo. Kumo.	Piilijoki. Norrskata. Kankaantausta. Kuurola. Peipohja. Riste. Karlby.	Houtskär. Riitiala. Iniö. Jämijärvi. Kankaanpää. Karkku. D:o. Kauvatsa As. Korpo. Kokemäki. D:o. Peipohja. Riste. Degerby- Åland.		Toijala. Urajärvi. Vesivehmaa. Nokia. Nuoliala. Kyrkoby. Vihasjärvi. Alvettula. Lehtiälä. Erkkylä. Kuru-Hikiä. Jalkaranta. Niemi. Pennala. Mallinkainen. Heräjärvi. Haapaniemi. Kautiala. Kyrkoby. Saarikylä. Vatiala. Etola. Hyväneula. Kyrkoby.	Tammerfors. Toijala. Lahti. D:o. Nokia. Tammerfors. Eräjärvi. D:o. Hauho. D:o. Riihimäki. Hikiä. Lahti. D:o. D:o. Turenki. Jämsä. Kangasala. D:o. D:o. Kaivanto. Kangasala. Koski H. L. D:o. D:o.
Kökar.	Karlby.	Houtskär. Riitiala. Iniö. Jämijärvi. Kankaanpää. Karkku. D:o. Kauvatsa As. Korpo. Kokemäki. D:o. Peipohja. Riste. Degerby- Åland.	Hollola.		
Lappi. Lavia.	Kullanperä. Jokihaara. Saarijärvi. Peltonen. Pyhä. Rantavakkinen. Tavastila. Nötö. Risis.	Lappi T. L. Lavia. Kiikoinen. Loimaa. Mietoinen. D:o. D:o. Nagu. D:o.	Janakkala. Jämsä. Kangasala.		
Loimijoki. Mietois.	Pyhä. Rantavakkinen. Tavastila. Nötö. Risis.	Lappi T. L. Lavia. Kiikoinen. Loimaa. Mietoinen. D:o. D:o. Nagu. D:o.			
Nagu.	Nötö. Risis.	Lappi T. L. Lavia. Kiikoinen. Loimaa. Mietoinen. D:o. D:o. Nagu. D:o.			
Nakkila. Nykyrko. Pargas.	Pyssykangas. Arvassalo. Attu. Vänä.	Nagu. D:o. Nagu. D:o.			
Parkano.	Linnankylä.	Nagu. D:o. Nagu. D:o.	Koskis.		

Kommun.	Skola.	Postanstalt, till hvilken om- budsmän hör.	Kommun.	Skola.	Postanstalt, till hvilken om- budsmän hör.
Köskis.	Miehola.	Koski H. L.	Kivinebb.	Terijoki (2 om- budsmän).	Terijoki.
Kuhmalaks.	Puttela.	D:o.	Kuolema- järvi.	Huumola.	Kämärä.
Kuorevesi.	Kyrkoby.	Kuhmalahti.	Kymmene.	Huruksela.	Inkeroinen.
Kuru.	Palsina.	Lyly.		Jäppilä.	Kymi.
	Itä-Aure.	Mänttä.		Karhula träslis- peri.	D:o.
	Poikelus.	Kuru.	Lappvesi.	Kasukkala.	Villman- strand.
Kylmäkoski.	Riuttaskorpi.	Toikko.		Lauritsala.	Lauritsala.
Kärkölä.	Savikoski.	Kuru.		Luukkaa.	D:o.
Lampis.	Savikoski.	Kylmäkoski.	Lavansaari.	Lavansaari.	Lavansaari.
	Koukunmaa.	Järvelä.	Luumäki.	Heikkilä.	Taavetti.
	Kostila.	Lammi.		Suoanttila.	Luumäki.
Loppis.	Riikoinen.	D:o.	Miehikkälä.	Hurtala.	Miehikkälä.
Luopiois.	Kormu.	Riihimäki.	Mohla.	Pitkääkoski.	Taavetti.
Längelmäki.	Kyrkoby.	Luopioinen.	Nuijamaa.	Hotakka.	Galitsina.
Nastola.	Uuhiniemi.	Längelmäki.	Nykyrka.	Yskijärvi.	Muola.
Orivesi.	Ersta.	Villähti.		Nuijamaa.	Nuijamaa.
	Enokunta.	Orivesi.	Parikkala.	Anttanala.	Anttanala.
Padasjoki.	Haavisto.	Korkeakoski.	Pyttis.	Kyrkoby.	Uusik. Vp. L.
Sahalaks.	Arrakoski.	Padasjoki.	Rautjärvi.	Poutala.	Syvääoro.
Sääksmäki.	Lahdenkulma.	Sahalahti.	Rautus.	Hirvikoski.	Inkeroinen.
Tammela.	Sorrila.	Valkeakoski.	Ruokolaks.	Miettilä.	Miettilä.
	Kaukola.	Mustiala.		Raasuli.	Rautu.
	Liesjärvi.	D:o.		Kemppilä.	Ruokolahti.
	Lunkala.	D:o.		Tainionkoski.	Imatra.
	Porras.	D:o.		Tarkkola.	Ruokolahti.
	Sukula.	Forssa.		Hannila.	Hannila.
	Susikas.	Mustiala.		Kaskinen.	Antrea k. k.
	Teuro.	D:o.		Oravankylä.	D:o.
Urdiala.	Halkivaha.	Vesilahti.		Paajala.	Vuoksi.
	Tiiri.	Matku.	S:t Andreae.	Pöyryniemi.	Antrea k. k.
Vesilaks.	Vakkala.	Vesilahti.		Sintola.	D:o.
Vånå.	Kankaantausta.	Tavastehus.		Sokkala.	D:o.
Ypäjä.	Mannistenkylä.	Ypäjä k. k.		Kurki.	Savitaipale.
				Kylliälä.	D:o.
Viborgs län.				Partakoski.	D:o.
Björkö.	Keskisaari.	Koivisto.	Savitaipale.	Rantala.	D:o.
	Kotterlahti.	D:o.		Hirvelä.	Utti.
	Kyrkoby.	D:o.		Kuokkaniemi.	Kuokkaniemi.
	Maunola.	D:o.		Leppäselkä.	Sortavala.
Jaakimvaara.	Kortela.	Jaakkima.	Sippola.	Läskelä.	Läskelä.
Johannes.	Rokkalankoski.	Johannes.	Sordavala.	Niemiskoski.	Sortavala.
Jääskis.	Lottola.	Hannila.		Koitto.	Hämeikoski.
	Räikkölä.	Enso.		Muhulahti.	Säkkijärvi.
	Tietävälä.	Kirvu.			
Kirvus.	Haapala.	Kuokkala.	Suistamo.		
Kivinebb.	Raivola.	Raivola.	Säkkijärvi.		

Kommun.	Skola.	Postanstalt, till hvilken om- budsman hör.	Kommun.	Skola.	Postanstalt, till hvilken om- budsman hör.
Säkkijärvi.	Teiskarsaari.	Säkkijärvi.	Ilomants.	Kivilahti.	Joensuu.
Tytärnsaari.	Vilajoki.	D:o.	Kaavi.	Säyneis.	Kaavi.
Valkeala.	Tytärnsaari.	Kotka.	Karttula.	Airaksela.	Karttula.
	Inkerilä.	Kaipainen.		Hyvölä.	Tervonsalmi.
	Kouvola by.	Kouvola.	Keitele.	Kulvenmäki.	Keitele.
	Kymmene bruk.	Kuusankoski.		Sulkavanjärvi.	D:o.
	Pien-Mattila.	Voikka.	Kesälaks.	Villala.	Kesälähti.
	Tuohikotti.	Selänpää.	Kiihtelys- vaara.		Kiihtelys- vaara.
Vekkelaks.	Paijärvi.	Fredriks- hamn.		Heinävaara.	D:o.
Viborg.	Kaukola.	Tienhaara.	Kontiolaks.	Oskola.	Jakokoski.
	Kiiskilä.	Viborg.		Paihola.	Utra.
	Kilpeenjoki.	D:o.	Kuopio.	Utra.	Kuopio.
	Nurmi.	Nurmi Vp. L.		Niittylahti.	D:o.
			Lapinlaks.	Ritoniemi.	Alapitkä.
St: Michels län.			Leppävirta.	Karvasalmi.	Lapinlahti.
S:t Michel.	Folkskolorna (3 ombudsmän).	S:t Michel.	Libelits.	Kivistö.	Leppävirta.
Heinola.	Hujansalo.	Heinola.	Maaninga.	Moninmäki.	Horsmalähti.
Heinävesi.	Malkkila.	Heinävesi.		Tuppurinmäki.	Joensuu.
Jokkas.	Koivuniemi.	S:t Michel.		Vaivio.	Maaninka.
Jorois.	Häyriälä.	Joroinen.		Haatala.	Syvänniemi.
	Tahkoranta.	D:o.		Lappetelä.	Maaninka.
Kerimäki.	Pihlajaniemi.	Kerimäki.	Muuruvesi.	Varpaismaa.	D:o.
	Putikko.	Putikko.		Vianto.	Juankoski.
	Vaara.	Punkasalmi.		Juantehdas.	D:o.
Kristina.	Koivakkala.	Ristiina.		Karjalankoski.	
Luhango.	Kyrkoby.	Luhanka.	Pielisjärvi.	Pieksä-Niini- mäki.	Nilsjä.
Mäntyharju.	Jäniskylä.	Mäntyharju.		Hattuvaara.	Liekksa.
	Kuortti.	Pertumaa.		Kelvä.	D:o.
S:t Michel.	Alamaa.	Hiirola.	Rautalampi.	Matovaara.	D:o.
	Kalvitsa.	Kalvitsa.		Hytölä.	Kärkkäälä.
Savonranta.	Lapinlahti.	Savonranta.		Kiesimä.	Rautalampi.
Sysmä.	Nikkaroinen.	Sysmä.		Närhilä.	D:o.
	Saarenkylä.	D:o.	Suonenjoki.	Pakarila.	D:o.
			Tuupovaara.	Siikkakoski.	Kärkkäälä.
Kuopio län.				Tyyrinmäki.	Suonnejoki.
Joensuu.	Lyceum.	Joensuu.		Kovero.	Ilomantsi.
Kuopio.	Klass. lyceum.	Kuopio.	Tuusniemi.	Sonkaja.	Kovero.
	Folkskolorna (3 ombudsmän).		Vasa län.	Kiukoenniemi.	Tuusniemi.
Bräkylä.	Heinoniemi.	D:o.	Kaskö.		Kaskö.
	Oravisalo.	Koivikko.	Kristinestad.	Folkskolan.	Kristinestad.
Eno.	Revonskylä.	Rääkkylä.	Nikolaistad.	Klass. lyceum.	Nikolaistad.
Idensalmi.	Sonkajärvi.	Eno.		Folkskolorna.	D:o.
	Sukeva.	Soinlahti.	Alahärmä.	Heikkilä.	Voltti.
		Sukeva.		Huhtamäki.	D:o.

Kommun.	Skola.	Postanstalt, till hvilken om- budsman hör.	Kommun.	Skola.	Postanstalt, till hvilken om- budsman hör.
Alahärmä. Alavo. Halsua. Himango. Jalasjärvi.	Kuoppala. Sapsalampi. Ylikylä. Särkelä. Jokipii. Koskut. Gunnar. Kyrkoby. Hangaskylä. Kankaanpää. Muhola. Vassor. Mustamaa. Lievestuore. Nurmijärvi. Hyyriä. Hafras. Jungsund. Rangsby. Komåssa.	Voltti. Alavus k. k. Veteli. Himanka. Jalasjärvi. Koskue. Jeppo. Karstula. Kainasto. Kolho. Kivijärvi. Qveflaks. Lapua. Laukaa. Kuusa. Vähäkyrö. Malaks. Nikolaistad. Närpes. Oravais. Peräseinä- joki. Seinäjoki. Peräseinä- joki. Viitala. Niemistö. Ojajärvi. Laasala. Kyrkoby. Lehmäjoki. Räyrinki. Uurainen. Kauppila.	Haapavesi. Haukipudas. Ijo. Kemi. Kemijärvi. Kuusamo. Kärsämäki. Muonion- niska. Nedertorneå. Nivala. Oulujoki. Pudasjärvi. Pyhäjärvi. Rovaniemi. Salo. Simo. Sodankylä. Sotkamo. Suomus- salmi. Temmes. Utajärvi. Ylivieska. Öfvertorneå.	Karsikas. Kytökylä. Kyrkoby. Karjala. Liedakkala. Isokylä. Kyrkoby. Vasaraperä. Kyrkoby. Kyrkoby. Ylimuonio. Kiviranta. Kyrkoby. Pikkarala. Jongunkylä. Ranua. Kuusenmäki. Saarenkylä. Kopsankylä. Pattijoki. Maksniemi. Keminkylä. Jormaskylä. Korholanmäki. Paakinmäki. Pohjavaara. Ylisotkamo. Vuokki. Kärsämänkylä. Keskiniska. Niemelä. Raanunjärvi.	Haapavesi. D:o. Haukipudas. Ii. Laurila. Kemijärvi. D:o. Kuusamo. Kärsämäki. Muonio. D:o. Torneå B. Nivala. Uleåborg. Pudasjärvi. Simo As. Pyhäjärvi O. L. Rovaniemi. Brahestad. D:o. Kemi. Pelkosen- niemi. Sotkamo. Kajana. D:o. D:o. Sotkamo. Suomus- salmi. Rantsila. Utajärvi. Ylivieska. Ylitornio.
Uleåborgs län. Brahestad. Kajana. Uleåborg.	Alkeiskoulu. Folkskolorna. Folkskolorna.	Brahestad. Kajana. Uleåborg.			