

F13.5



Majoitustilasto 1991

Inkvarteringsstatistik
Accommodation Statistics in Finland





Majoitustilasto 1991

Inkvarteringsstatistik
Accommodation Statistics in Finland

Tiedustelut - Förfrågningar :

Marjut Tuominen
Arto Luhtio
(90) 17 341

SVT Suomen Virallinen Tilasto
Finlands Officiella Statistik
Official Statistics of Finland

Kansikuva: Pressfoto/Hannu Vierula

Helsinki 1992

Esipuhe

Julkaisu Majoitustilasto 1991 sisältää tietoja matkailijoiden yöpymisistä ja majoitustilojen käytöstä vuonna 1991 sekä aikasarjatietoja.

Majoitustilastoa on tuotettu vuodesta 1971, leirintäalueet sisältyvät tilastoon vuodesta 1986. Vuosina 1971-85 tämä julkaisu ilmestyi nimellä Majoitusliikkeiden kapasiteetin käyttö. Julkaisu Majoitusliikkeiden kapasiteetti sisältää yksityiskohtaisempia tietoja majoitusliikkeitten olemassa olevasta maksimikapasiteetista.

Majoitustilaston valmistusta on johtanut yliaktuaari Arto Luhtio. Julkaisun laadintaan ovat osallistuneet Terttu Keikkala, Marjut Tuominen ja Ari Mikkela. Tietotekniikasta on vastannut atk-suunnittelija Eija Vaurio.

Preface

The publication Majoitustilasto/Accommodation Statistics 1991 includes data on the number of nights spent in accommodation establishments and on capacity utilization.

Accommodation statistics have been compiled in Finland since 1971, data on camping sites are included in the statistics since 1986. Statistical report Accommodation Capacity includes more detailed information on the maximum accommodation capacity.

Helsinki, maaliskuu 1992
Helsingfors, mars 1992
Helsinki, March 1992

Heli Jeskanen - Sundström

Förord

Statistikcentralens publikation Inkvarteringsstatistik 1991 innehåller uppgifter om antalet resande som övernattat och inkvarteringsanläggningarnas beläggning.

Inkvarteringsstatistik har gjorts upp sedan år 1971, campingplatserna ingår i statistiken sedan 1986. Statistisk rapport Inkvarteringsanläggningarnas kapacitet innehåller mera detaljerade uppgifter om inkvarteringsanläggningarnas maxikapacitet.

Överaktuarie Arto Luhtio har lett arbetet med inkvarteringsstatistiken. Terttu Keikkala, Marjut Tuominen och Ari Mikkela har deltagit i uppgörandet av publikationen. För datatekniken svarade adb-planerare Eija Vaurio.

Senior statistician Arto Luhtio has been in charge of the production of accommodation statistics. Terttu Keikkala, Marjut Tuominen and Ari Mikkela have participated in the compilation of the publication. Data processing has been the responsibility of ADP-designer Eija Vaurio.

Sisältö

Katsaus	5
Tuoteseloste	7

Taulukot

A Majoitustilastoa 1975-91	14
B Suurimmat leirintäalueet touko-syyskuu 1986-91	15
1. Yöpymisten lukumäärät majoitusliikkeissä (pl. leirintäalueet) 1991	16
2. Yöpymisten lukumäärät hotelleissa 1991	17
3. Yöpymisten lukumäärät majoitusliikkeissä (pl. leirintäalueet) kesä-elokuu 1991	18
4. Yöpymisten lukumäärät hotelleissa kesä-elokuu 1991	19
5. Majoitusliikkeitten (pl. leirintäalueet) huonekapasiteetin käyttö 1991	20
6. Hotellien kapasiteetti ja sen käyttö eräissä kunnissa 1991	21
7. Majoitusliikkeitten (pl. leirintäalueet) huonekapasiteetin käyttö kuukausittain 1991	23
8. Majoitusliikkeitten (pl. leirintäalueet) kapasiteetti ja peittävyysprosentit 1991	24
9. Yöpymisten lukumäärät leirintäalueilla 1991	25
10. Yöpymisten lukumäärät leirintäalueilla majoitusmuodon mukaan 1991	26
11. Majoituskapasiteetti (ml. leirintäalueet), vuoteitten käyttö ja yöpymiset kunnittain 1991	27
Kirjallisuutta	35

Contents

Product presentation	11
--------------------------------	----

Tables

A Accommodation statistics 1975-91	14
B Most popular camping sites 1986-91	15
1. Number of nights spent in accommodation establishments (excl. camping sites), 1991	16
2. Number of nights spent in hotels 1991	17
3. Number of nights spent in accommodation establishments (excl. camping sites), June-August 1991	18
4. Number of nights spent in hotels, June-August 1991	19

Innehåll

Produktbeskrivning	9
------------------------------	---

Tabeller

A Inkvarteringsstatistik 1975-91	14
B Största campingplatser 1986-91	15
1. Antal övernattningar på inkvarteringsanläggningar 1991	16
2. Antal övernattningar på hotell 1991	17
3. Antal övernattningar på inkvarteringsanläggningar juni-augusti 1991	18
4. Antal övernattningar på hotell juni-augusti 1991	19
5. Utnyttjande av inkvarteringskapacitet (rum) 1991	20
6. Hotellkapacitet och beläggning i några kommuner 1991	21
7. Utnyttjande av inkvarteringskapacitet (rum) per månad 1991	23
8. Inkvarteringskapacitet och täckningsprocenter 1991	24
9. Antal övernattningar på campingplatser 1991	25
10. Antal övernattningar på campingplatser efter övernattningsform 1991	26
11. Inkvarteringskapacitet (inkl. campinplatser), utnyttjande (bäddar) och antal övernattningar per kommun 1991	27
Litteraturförteckning	35

5. Room capacity utilization of accommodation establishments (excl. camping sites) 1991	20
6. Hotel capacity and occupancy rates of selected municipalities 1991	21
7. Monthly occupancy rates of accommodation establishments (excl. camping sites) 1991	23
8. Capacity of accommodation establishments (excl. camping sites) and coverage percentages 1991	24
9. Number of nights spent at camping sites 1991	25
10. Number of nights spent at camping sites by mode of accommodation 1991	26
11. Accommodation capacity (incl. camping sites), bed occupancy rates and nights spent, by municipality 1991	27
Bibliography	35

Yöpymiskerroissa tuntuva vähennys

Sekä matkailu Suomeen että kotimaan matkailu taantuivat

Matkailu Suomeen väheni selvästi viime vuonna. Hotelleissa, leirintäalueilla ja muissa luvanvaraisissa majoitusliikkeissä kirjattiin ulkomaisia yöpymisiä kymmen prosenttia eli lähes 0,3 miljoonaa edellisvuotta vähemmän. Myös kotimaan matkailu väheni viisi prosenttia eli noin 0,5 miljoonaa majoitusvuorokautta. Kaikkiaan majoitusvuorokausia tilastoitiin viime vuonna kuusi prosenttia vähemmän kuin vuonna 1990.

Majoitusliikkeissä kirjatuista 12,3 miljoonasta yöstä 9,0 miljoonaa vietettiin hotelleissa, 2,3 miljoonaa leirintäalueilla ja 1,0 miljoonaa muissa majoitusliikkeissä. Majoitusvuorokaudet vähenivät kaikissa majoitusmuodoissa. Ulkomaiset yöpymiset vähenivät eniten hotelleissa.

Entisen NL:n alueelta saapuneiden yöpymisissä reilu pudotus

Entisen Neuvostoliiton alueelta saapuneiden matkailijoiden yöpymisten vähennys oli peräti 133 000 eli 37 prosenttia. Vähennys oli lähes puolet ulkomaisten majoitusvuorokausien pudotuksesta. Myös kaukomatkailu eli matkailu Yhdysvalloista (-27%), Kanadasta (-23%) ja Japanista (-10%) Suomeen taantui tuntuvasti. Selvästi edellisvuotta vähemmän Suomessa yöpyi myös tanskalaisia, sveitsiläisiä, brittejä, norjalaisia, romanialaisia ja ranskalaisia.

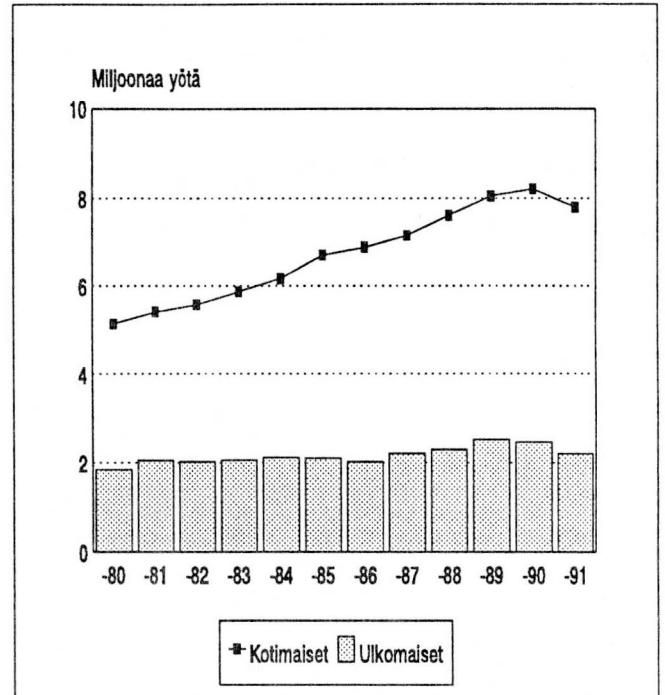
Yhdysvaltalaisen matkailua Eurooppaan vähensivät viime vuonna mm. Persianlahden sota sekä Neuvostoliiton hajominen. Kriisit heijastuivat yhdysvaltalaisen matkailijoiden vähennyksenä myös Suomessa. Lisääntynyt päivämatkailu, yksityismajoituksen suosion kasvu sekä valuuttapula lienevät vähentäneet entisen Neuvostoliiton alueelta saapuneiden matkailijoiden majoitusvuorokausia.

Vaikka matkailu Suomeen vähenikin, pystyttiin tärkeät markkina-alueet Ruotsissa ja Saksassa turvaamaan. Ruotsalaisten ja saksalaisten yöpymiskerrat lisääntyivät hieman edellisvuodesta. Ruotsalaisten majoitusvuorokaudet lisääntyivät erityisesti leirintäalueilla (+12%). Saksalaisten leirintäalueyöpymiset sitä vastoin vähenivät selvästi.

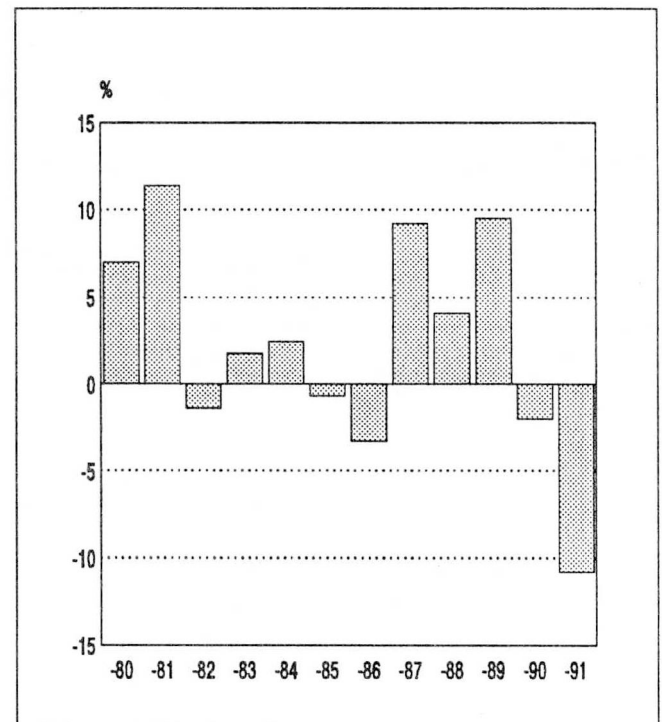
Kymmenen kärjessä ennallaan

Yöpymismäärillä mitattuna kymmenen suurinta maata olivat Ruotsi, Saksa, Itsenäisten Valtioiden Yhteisö/Baltian maat, Yhdysvallat, Iso-Britannia/Irlanti, Norja, Ranska, Italia, Sveitsi ja Tanska. Maiden järjestys pysyi edellisvuoteen verrattuna ennallaan.

Majoitusvuorokausista runsas viidennes oli ulkomaisia. Kesä-elokuun osuus ulkomaisista yöpymisistä oli 52 ja kaikista yöpymisistä 43 prosenttia. Yli puolet ulkomaisten matkailijoiden majoitusvuorokausista kertyi ruotsalaisten, saksalaisten ja entisen Neuvostoliiton alueelta saapuneiden matkailijoiden Suomessa viettämistä öistä.



Yöpymiset majoitusliikkeissä (pl. leirintäalueet) 1980-1991.



Ulkomaisten yöpymisten muutos majoitusliikkeissä (pl. leirintäalueet) 1980-1991.

Ulkomaiset yöpymiset vähenivät rajusti Helsingissä

Suomeen suuntautuneen matkailun lama puri kipeimmin pääkaupunkia. Mm. yhdysvaltalaisen majoitusvuorokaudet putosivat lähes kolmanneksella ja neuvostoliittolaisten reilulla neljänneksellä edellisvuodesta. Kaikkiaan majoitusvuorokausien vähennys Helsingissä oli kuusitoista prosenttia eli 272 000 yötä. Uudenmaan läänin yöpymisten vähenys (-13%) aiheutui pääosin Helsingin heikosta kehityksestä.

Majoitusvuorokausien määrä putosi selvästi myös Hämeen (-9%) ja Kymen (-11%) lääneissä. Yöpymisiä kirjattiin hieman edellisvuotta enemmän vain Ahvenanmaalla ja Mikkelin läänissä.

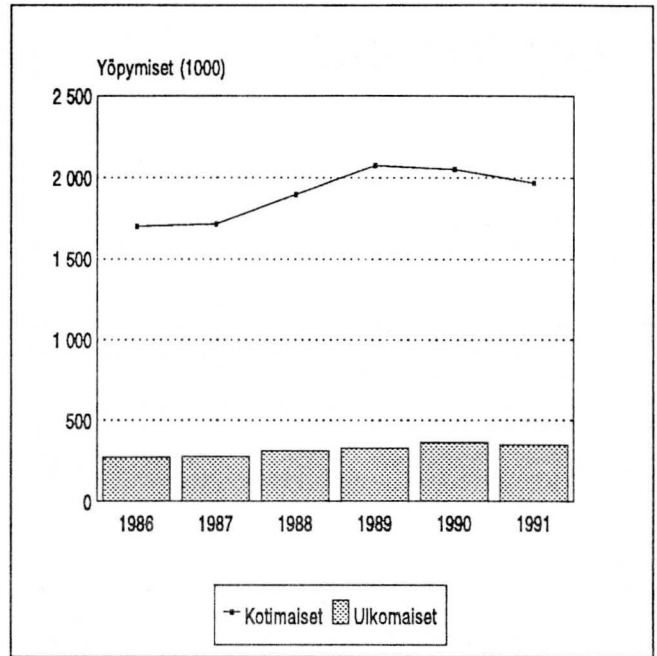
Käyttöprosentti vain 44,1

Yöpymismäärien vähennys ja uuden kapasiteetin avaaminen pudottivat hotellihuoneiden käyttöprosentin 44,1:een. Käyttöaste ei koskaan ole ollut yhtä alhainen. Yli puolet hotellihuoneista oli tyhjillään jo edellisvuonna. Käyttöprosentti on laskenut vuosien 1986-1990 keskiarvosta (54%) lähes kymmenen prosenttiyksikköä. Ainoastaan kesäkuussa huoneista oli käytössä yli puolet.

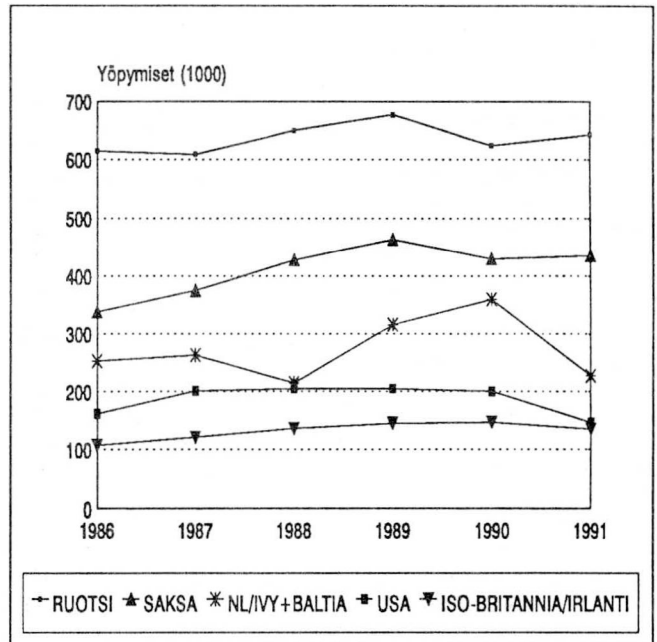
Huonekapasiteettia hyödynnettiin edellisvuoden tapaan tehokkaimmin Naantalissa, jossa hotellihuoneiden käyttöprosentti oli 68. Tuntuvasti yli viidenkymmenen käyttöprosentti kohosi Naantalin lisäksi ainoastaan Helsingissä (56), Savonlinnassa (55), Oulussa (54) ja Vaasassa (54). Pääkaupunkiseudun perinteisesti korkeat käyttöasteet putosivat reilusti. Helsingissä ja Espoossa käyttöprosentti laski kummassakin kaksitoista ja Vantaalla neljätoista prosenttiyksikköä.

Leirintäalueoista puolet yöpymisiä matkailuvaunuissa

Leirintäalueyöpymisten majoitusmuodottainen jakautuma pysyi edellisvuoteen verrattuna lähes ennallaan. Leirintäalueoista lähes puolet (1,1 milj.) vietettiin matkailuvaunuissa, vajaa kolmannes (0,7 milj.) mökeissä tai huoneissa sekä reilu viidennes (0,5 milj.) teltoissa. Suosituin leirintäalue oli viime vuonna jälleen Kalajoen Hiekkasärkät, jossa yöpymisiä tilastoitiin 111 000.



Yöpymiset leirintäalueilla 1986-1991.



Yöpymiset maittain majoitusliikkeissä ja leirintäalueilla 1986-1991.

Tuoteseloste

Käyttötarkoitus

Majoitustilastoa tarvitaan kotimaan matkailun ja ulkomailta Suomeen suuntautuvan matkailun seurantaan ja edistämiseen sekä matkailuinvestointien suunnitteluun valtakunnallisella ja paikallisella tasolla. Tilaston tietoja käytetään valtionhallinnossa, kunnissa, matkailualan yrityksissä sekä järjestöissä, tiedotuksessa ja tutkimuksessa.

Tilaston tietoja käytetään myös kansainvälisissä julkaisuissa, esim. maailman matkailujärjestön WTO:n (World Tourism Organization), OECD:n ja pohjoismaisissa tilastoissa.

Määritelmät

Majoitustilastoon sisältyvät kaikki hotellit (ml. motellit) ja matkustajakodit sekä suuri osa retkeilymajoista, lomakylästä ja täysihoteloista, ts. kaikki lääninhallitusten majoitustoimintaa varten myöntämän elinkeinoluvan omistavat liikkeet. Ulkoilulain mukaisen leirintäalueen omistavat leirintäalueet sisältyvät tilastoon kesästä 1986 lähtien.

Tilaston ulkopuolelle jäävät:

- (1) osa retkeilymajoista, lomakylästä ja täysihoteloista (ne, joilla ei ole elinkeinolupaa),
- (2) kuntien ja järjestöjen telttailu- ja leirintäalueet sekä ne matkailuvaunuelualueet, joilla ei ole leirintäalueilupaa. SF-Caravan ry:n ilmoituksen mukaan yöpymismäärä SFC-alueilla oli viime vuonna 661 000. (Osalla näistä alueista saattaa olla leirintäalueilupaa) sekä
- (3) yksittäisten lomamökkien vuokraus ja maatilamatkailu. Suurimman yksittäisten lomamökkien välittäjän Lomarengas ry:n välittämässä mökeissä yöpymisiä oli viime vuonna 226 000.

Majoitusliikkeet on julkaisutaulukoissa yleensä jaoteltu hotelleihin ja muihin majoitusliikkeisiin, leirintäalueetiedot on esitetty erillisissä taulukoissa. Kunnittaisessa taulukossa 11 kaikki majoitusliikkeet ovat yhdessä, jolloin taulukossa voidaan esittää tiedot mahdollisimman monesta kunnasta.

Hotelleihin luetaan hotellin tai motellin elinkeinoluvan omistavat liikkeet sekä hotellitasoiset lomakylät, jotka Aiko on luokitellut lomahotelleiksi. Majoitusliikkeitten tyypitys on osin tulkinnanvarainen, myös leirintäalueitten majoitustilat saattavat olla jopa hotellitasoisia.

Huoneitten käyttöaste (taulukot 5-7) on laskettu käytössä olleitten huoneitten prosenttisena osuutena kaikista huoneista. Kokonaishuonemäärästä on vähennetty peruskorjauksessa olevat huoneet. Kysynnän puutteen tai muun syyn vuoksi suljettuna olleita huoneita ei vuodesta 1983 lähtien ole vähennetty. Tämä laskemistapa antaa tulokset pienemmän käyttöasteen, joten vuodesta 1983 käyttöasteet eivät ole vertailukelpoisia vuosien 1971-82 lukuihin. Vuoteitten käyttöaste (taulukko 11) on laskettu yöpymisten prosenttisena osuutena käytettävissä olevista vuoteista. Lisävuoteita ei ole otettu huomioon. Vuoteitten käyttöprosenttia ei ole voitu laskea läheskään yhtä tarkasti kuin huoneitten käyttöastetta, mikä tulee ottaa huomioon tuloksia tarkasteltaessa.

Tietojen keruu

Tilastokeskus lähettää majoitusliikkeille vuosittain lomakkeet, jotka liikkeet palauttavat kuukausittain yöpymis- ym. tiedoilla täytettynä. Sopimuksesta tiedot voidaan toimittaa myös lomakemallin mukaisina atk-listoina. Tiedot lomakkeen täyttämiseen saadaan matkustaja- ja leirintäkorteista.

Tietojen antaminen Tilastokeskukselle perustuu lakiin (96/1954) ja liikkeille, jotka eivät ole palauttaneet kuukausilomakkeita määräajassa, lähetetään muistutus. Kolmannesvuosittain lähetetään myös virka-apupyynnöt lääninhallituksille, jotka voivat velvoittaa sakon uhalla liikkeen toimittamaan pyydytetyt tiedot.

Vertailtavuus

Tiedot ovat peittävyys huomioon ottaen vertailukelpoisia koko tilaston tekoajalta lukuun ottamatta huoneitten käyttöastetta, jonka laskeminen muuttui v. 1983. Eri kuukausina avoinna ollut majoituskapasiteetti vaihtelee huomattavasti. Tämän julkaisun luvut, jotka kuvaavat keskimäärin avoinna ollutta kapasiteettia, poikkeavat julkaisun Majoitusliikkeiden kapasiteetti luvuista, jotka kuvaavat olemassa olevaa maksimikapasiteettia. Osa siitä on ajankohdasta riipuen suljettuna. Vuoden aikana tapahtuu myös muutoksia: uutta kapasiteettia avataan ja entistä lopetetaan.

Majoitustilastojen (ja yleensä matkailutilastojen) kansainvälinen vertailtavuus ei ole kovinkaan hyvä, ei edes Pohjoismaiden välillä, lähinnä siksi että tilastot kattavat eri maissa eri tavoin eri majoitustyypit, esim. retkeilymajat ja lomakylät. Kansallisuksittain (joiden määrä ja ryhmitys vaihtelee) tilastoidaan eri maissa joko majoitusliikkeisiin saapuneita tai niissä yöpyneitä (Pohjoismaissa) tai maahan saapuneita. Suomeen saapuneiden ulkomaalaisten määrästä ei ole tilastoa, sen teko olisi vaikeaa pohjoismaisen passi-vapauden takia.

Peittävyys

Tämän vuositilaston peittävyys on suurempi kuin aikaisemmin julkaistujen kuukausitilastojen, koska myöhästyneinä saapuneet kuukausitiedot on lisätty ao. kuukausien lukuihin. Sen vuoksi yöpymisten määrä on suurempi kuin kuukausitilastojen yhteen lasketut luvut. Myös kuukausittaisissa käyttöasteissa saattaa olla joissain kohdin pieniä muutoksia. Eri läänien, eri kuukausien ja eri majoitusmuotojen peittävyysluvuissa on eroavuuksia, mikä tulee ottaa huomioon vertailtaessa lukuja keskenään ja edellisten vuosien lukuihin.

Mittaus- ja käsittelyvirheet

Tiedot ovat valtaosin varsin luotettavia. Atk-sovelluksessa on normaalit summatarkistukset esim. yöpymisten yhteismäärän ja maittaisten ja majoitusmuodottaisten yöpymisten välillä sekä tarkistukset, että yöpymiset ja huoneitten/vuoteitten käyttö ovat liikkeen kapasiteetin rajoissa. Poikkeamat tarkistetaan liikkeiltä.

Julkaisemattomat taulukot ja aineiston saata- vuus

Kuukausittain tuotetaan seuraavat julkaisemattomat maksulliset (hintaa n. 600 mk/vuosi) taulukot:

- 1K taulukko 1 kumulatiivisena vuoden alusta.
- 1H taulukko 2, hotelliyöpymiset kuukausittain.
- 3K taulukko 6 laajennettuna: hotellit ym liikkeet, ei leirintäalueita. Kaikki kunnat, joissa vähintään kolme liikettä.
- 4P Huoneitten päivittäiset käyttöprosentit eri lääneissä.

Tilaukset: Marjut Tuominen, puh. 90-1734 3556

Tilastokeskuksen erityisselvitysyksikkö tuottaa tilauksesta majoitustilaston aineistosta maksullisia erikoistaulukkoja. Yöpymis- ja kapasiteetin käyttötietoja voidaan luovuttaa vain summatietoina, esim. kunnittain vain jos kunnassa on vähintään kolme liikettä.

Majoitustilasto 1993

Tilastokeskuksessa on käynnistynyt majoitustilaston uudistus. Uudistuksen myötä tilaston perusjoukko, tuotantotapa ja tietosisältö muuttuvat. Uudistettuja tilastoja ryhdytään tuottamaan vuoden 1993 alusta lähtien.

Nykyiseen majoitustilastoon sisältyvät liikkeet, joilla on elinkeinolupa majoitustoiminnan harjoittamiseen tai leirintäalue lupa. Uuden majoitus- ja ravitsemisliikeasetuksen (727/91) mukaan elinkeinolupaa ei enää tarvita. Majoitustilastossa otetaan käyttöön kokorajoitus: kapasiteetin käyttötietoja tiedustellaan jatkossa vain niiltä liikkeiltä, joissa on vähintään kymmenen huonetta/mökkiä tai neljäkymmentä vuodepaikkaa sekä kaikilta leirintäalueilta ja retkeilymajoilta.

Myös tilaston tietosisältö uudistuu. Vuoden 1993 alusta lähtien pystytään majoitustilastossa jokaisen maan osalta erittelemään tiedot saapuneiden vieraiden ja heidän yöpymistensä lukumäärästä.

Produktbeskrivning

Användningssyfte

Inkvarteringsstatistiken behövs för att följa upp och främja turismen i hemlandet och turismen från utlandet samt för planering av turistinvesteringar på riksomfattande och lokal nivå. Statistiken används för information och forskning inom den statliga förvaltningen och kommunerna, av företag inom turistbranschen och av organisationer.

Statistiken används även i internationella publikationer, t. ex. i världsturistorganisationens WTO (World Tourist Organization), OECDs och i de nordiska ländernas statistik.

Definitioner

Inkvarteringsstatistiken omfattar alla hotell (inkl. motell) och resandehem samt en stor del av vandrarhemmen, stugbyarna och pensionaten, dvs. alla som länsstyrelsen beviljat näringstillstånd för inkvarteringsrörelse. De campingplatser som har tillstånd enligt lagen om friluftsliv ingår i statistiken fr. o. m. sommaren 1986.

Utanför statistiken blir:

- (1) en del av vandrarhemmen, stugbyarna och pensionaten (de som saknar näringstillstånd),
- (2) kommunernas och organisationernas tält- och campingplatser samt den del av husvagnsområdena som saknar tillstånd. År 1991 uppgick antalet övernattningsplatser till 661 000, enligt uppgifter från SF-Caravan r.y. (En del av dessa områden har möjligen tillstånd för inträttande och upprätthållande av campingplats) samt
- (3) uthyrning av semesterstugor och lantgårdsturism. Lomarengas r.y., den största förmedlaren av semesterstugor, bokförde år 1991 cirka 226 000 övernattningsplatser.

Inkvarteringsanläggningarna indelas i tabellerna vanligen i hotell och övriga inkvarteringsanläggningar. Uppgifter om campingplatser ges i separata tabeller. I tabell 11 som är uppställd efter kommun finns samtliga inkvarteringsanläggningar. Till hotellen räknas de hotell eller motell som har näringstillstånd samt de stugbyar med hotellstandard som Alko klassificerat som semesterhotell. Inkvarteringsanläggningarnas typbestämning är delvis en tolkningsfråga. Inkvarteringen på en campingplats kan ha t.o.m. hotellstandard.

Rummens beläggingsgrad (tabellerna 5-7) har räknats som andelen disponerade rum i procent av samtliga rum. Rum under ombyggnad har avdragits från totalkapaciteten. Sedan år 1983 har inte rum som stängts på grund av att det inte funnits efterfrågan eller av annan orsak avdragits från den totala kapaciteten. Denna räkningsmetod resulterar i en lägre beläggingsgrad, sålunda är beläggingsgraderna fr.o.m. år 1983 inte jämförbara med siffrorna för åren 1971-82. Bädarnas beläggingsgrad (tabell 11) har räknats som procent av övernattningsplatser i de bäddar som använts. Extra bäddar inte beaktats. Bädarnas beläggingsprocent har inte på långt när kunnat räknas lika exakt som rummens beläggingsgrad, vilket bör beaktas då resultaten granskas.

Uppgiftsinsamling

Statistikcentralen sänder varje år blanketter till inkvarteringsanläggningarna. De ifyllda blanketterna returneras en gång i månaden. Uppgifterna kan också inges som datalistor. De uppgifter som skall fyllas i på blanketterna tas från resenärs- och campingkortet.

Lämmandet av uppgifter till Statistikcentralen baserar sig på lag (96/1954). Till de anläggningar som inte har returnerat månadsblanketterna inom utsatt tid sänds en påminnelse. Var fjärde månad sänds en anhållan om handräckning till länsstyrelserna, som kan kräva uppgifterna av anläggningarna. Anläggningarna får betala böter om de inte lämnar in uppgifterna på länsstyrelsens uppmaning.

Jämförbarhet

När det gäller täckning är uppgifterna jämförbara för hela den tid statistiken gjorts upp. Ett undantag utgör rummens beläggingsgrad, beräkningssättet ändrades 1983. Inkvarteringskapaciteten varierar efter öppethållning under de olika månaderna. Uppgifterna i denna publikation avviker från uppgifterna i publikation Inkvarteringsanläggningarnas kapacitet, där uppgifterna gäller maximikapaciteten. Kapaciteten varierar under året: ny kapacitet kommer till och tidigare stängs, beroende på tidpunkten.

Inkvarteringsstatistikens (och i allmänhet turiststatistikens) internationella jämförbarhet är inte särskilt god, inte ens mellan de nordiska länderna. Detta beror främst på att statistiken i olika länder beaktar olika inkvarteringsstyper på olika sätt, t.ex. vandrarhem och stugbyar. Statistiken uppgörs i olika länder efter nationalitet (antal och indelning varierar) antingen efter de gäster som anlänt till inkvarteringsanläggningarna eller de gäster som övernattnat (de nordiska länderna) eller enligt dem som anlänt till landet. Någon statistik över antalet utlänningar som kommit till Finland finns inte; att göra upp en sådan skulle vara svårt på grund av att pass inte behövs då man reser inom de nordiska länder.

Täckning

Denna årsstatistik har bättre täckning än den månadsstatistik som publicerats tidigare, då försenade månadsuppgifter har adderats till uppgifterna för respektive månad. Därför är antalet gäster som övernattnat större än i månadsstatistiken sammanlagt. Även de månatliga beläggingsgraderna har till vissa delar ändrats. Det förekommer skillnaderna i täckningen för de olika länen, månaderna och typerna av inkvartering, vilket bör beaktas då uppgifterna jämförs med uppgifter från tidigare år.

Mättnings- och behandlingsfel

Uppgifterna är till största delen mycket tillförlitliga. Vid dataanpassning har en vanlig kontroll av summan gjorts, t.ex. totalantalet övernattningsplatser och övernattningsplatser enligt land och inkvarteringstyp och kontroll av att övernattningsplatserna och rummens/bäddarnas beläggning är inom gränserna för anläggningens kapacitet. Avvikelse kontrolleras.

Opublicerade tabeller och materialets tillgänglighet

Månatligen produceras följande avgiftsbelagda (priset är ca 600 mk/per år) tabeller som inte publiceras:

- 1K tabell 1, kumulativa uppgifter från årets början.
- 1H tabell 2, hotellövernattningsplatserna per månad.
- 3K tabell 6 utökad: hotell o.a. anläggningar, ej campingplatser. Alla kommuner med minst tre anläggningar.
- 4P Rummens dagliga belägningsprocent i de olika länen.

Beställningar: Marjut Tuominen, tel. 90-1734 3556.

Statistikcentralens uppdragsverksamhet gör mot avgift på beställning upp tabeller ur inkvarteringsstatistikmaterialet. Uppgifter om övernattningsplatser och kapacitetsutnyttjande kan bara ges i form av summauppgifter. Uppgifterna kan t.ex. ges efter kommun bara om det finns minst tre anläggningar i kommunen.

Product presentation

Application

Accommodation statistics are necessary for monitoring and promoting both domestic travel and foreign travel to Finland and for making investment strategies for the tourist industry at both national and local level. The statistics provide data for the needs of central government bodies, local authorities, tourism enterprises and organizations, and tourist information and research.

The statistics also serve as a data source for international publications, such as the statistics of the World Tourism Organization, the OECD and the Nordic countries.

Definitions

Accommodation statistics cover all hotels (incl. motels) and guest houses, as well as a large proportion of youth hostels, holiday villages and boarding houses, i.e. all accommodation establishments with a business licence issued by a provincial government. Camping sites licenced under the Outdoor Recreation Act are included in the statistics from the summer of 1986 on.

The statistics do not cover:

- (1) Unlicenced youth hostels, holiday villages and boarding houses;
- (2) Camping sites operated by local authorities or non-profit organizations and caravan parks not licenced as camping sites (SF-Caravan, the association for caravan tourism in Finland, reported a total of 661,000 guest nights in its caravan parks, some of which were licenced camping sites, in 1991);
- (3) Renting of single holiday cottages and farm holidays (the association Lomarengas, the major intermediary for rentals of single holiday cottages, reported 226,000 guest nights in cottages it had intermediated for the year 1991).

In the tables of this publication, accommodation establishments are generally divided into hotels and other accommodation establishments. Data for camping sites are presented in separate tables. The data by municipality in Table 11 relate to all accommodation establishments regardless of type, making it possible to cover a maximum number of municipalities.

Hotels comprise officially licenced hotels and motels, including holiday villages that Alko, the State Alcohol Monopoly of Finland, has classified as resort hotels. The classification of accommodation establishments is somewhat arbitrary, with hotel-level accommodations available even on some camping sites.

The room occupancy rate (Tables 5 to 7) indicates the number of rooms occupied as a percentage of the total number of rooms. Rooms under renovation have been deducted from the total number of rooms. From 1983 on,

rooms closed for reasons such as lacking demand are not deducted. As this method of calculation results in a lower occupancy rate, the rates for the years 1983-1991 are not comparable with those for the years 1971-1982. The bed occupancy rate (Table 11) indicates the number of guest nights as a percentage of available beds. Extra beds have not been taken into account. Bed occupancy rates cannot be calculated to the same accuracy as room occupancy rates, which should be taken into account when considering the results.

Data collection

Each year, accommodation establishments receive a set of monthly forms which they fill out with data on guest nights and other such items and return to Statistics Finland month by month. On agreement, the data may also be supplied in the form of computer print-outs. The data supplied are derived from the cards of travellers and campers.

Providing these data to Statistics Finland is a statutory obligation (96/1954). Establishments that have not returned the monthly form in time are sent a reminder. In addition, three times a year executive assistance is requested of provincial governments, which may order establishments to provide the requested information under penalty of a fine.

Comparability

With due regard to coverage, the data are comparable across all the years for which accommodation statistics have been compiled, with the exception of the data on room occupancy rates, the calculation method for which was altered in 1983. There are major variations in the supply of accommodations each month. The figures in this publication, which describe the average supply of accommodations, differ from those in the Capacity of Accommodation Establishments, which describe the existing maximum capacity. Part of this capacity may be closed, depending on the season. In addition, changes occur over the year: new capacity is opened and some of the old is closed for good.

The international comparability of accommodation statistics (and of tourism statistics in general) is not very good, not even within the Nordic countries. This is mainly due to international differences in the coverage of different types of accommodation, e.g. youth hostels and holiday villages. In different countries, statistics by nationalities (the number and classification of which vary) are compiled either on arrivals or guest nights in accommodation establishments (as in the Nordic countries) or on arrivals in the country. There are no statistics on the number of foreign arrivals in Finland; this information would be difficult to gather, tra-

vellers within the Nordic region not being required to carry passports.

Coverage

The coverage of these annual statistics is better than that of the monthly statistics published previously, the data supplied after the monthly deadline having been added to the figures of each month. Thus, the number of guest nights is greater than the sum of guest nights in the monthly statistics. Monthly occupancy rates may also show some minor discrepancies.

There are differences in coverage between different provinces, different months and different types of accommodation, which should be taken into account when comparing the figures with each other and with those of previous years.

Measuring and processing errors

The data are mostly quite accurate. As part of data processing, normal checks on totals are performed to ensure consistency between the total of guest nights and the numbers of guest nights by country and by type of accommodation. Checks are also performed to see if the number of guest nights and the room/bed occupancy rate agree with the capacity of the establishment. Any discrepancies are checked with the establishments.

Unpublished tables and the availability of the data

Each month, the following unpublished tables are produced (price: approx. FIM 600 per year):

- 1K Table 1 as cumulative from the beginning of the year.
- 1H Table 2 with hotel guest nights by the month.
- 3K Table 6 as expanded to cover hotels and comparable establishments, excluding camping sites, in all municipalities with at least three accommodation establishments.
- 4P Daily room occupancy rates in different provinces.

To obtain the tables, please write or telephone to:

Statistics Finland
Marjut Tuominen
P.O.B. 770
SF-00101 Helsinki

Telephone: +358 0 1734 3556

Statistics Finland also carries out chargeable special compilations of accommodation statistics data. On guest nights and occupancy rates, only aggregate-level data may be released. For example, data for a municipality may only be released if the municipality has at least three accommodation establishments.

Taulukot
Tabeller
Tables

A Majoitustilastoa 1975-1991
Inkvarteringsstatistik 1975-1991
Accommodation statistics 1975-1991

	1975	1980	1985	1986	1987	1988	1989	1990	1991
Liikheet - Anläggningar - Establishments									
- hotellit - hotell - Hotels	456	469	550	581	593	600	656	728	754
- matkustajakodit, retkeilymajat, lomakylät - gästhem, vandrarhem, stugbyar - Guest houses, Youth hostels, Holiday villages	382	374	318	353	335	318	375	368	370
- leirintäalueet - camping platser - Camping sites	347	345	358	363	354	348
Huoneet - Rum-- Rooms, (1 000)									
- hotellit	19	23	30	32	32	33	35	39	41
- matkustajakodit ym	5	6	5	6	5	5	6	5	5
- leirintäalueet	6	6	6	6	6	6
Vuoteet - Bäddar - Beds, (1 000)									
- hotellit	35	43	59	62	63	65	68	77	82
- matkustajakodit ym	13	14	14	15	15	14	15	15	15
- leirintäalueet	22	22	23	23	23	23
Hotellihuoneiden käyttöaste Hotelrumsbeläggning Hotell rooms:occupancy rate, %	61	61	55.4 ¹	54.1	54.4	53.9	54.1	49.9	44,1
Yöpymiset - Gästnätter - Nights spent (1 000)									
Yhteensä - Total				10 885	11 341	12 115	12 976	13 091	12 316
- hotellit	4 711	5 948	7 781	7 922	8 383	8 917	9 477	9 668	9 039
- matkustajakodit ym.	1 169	1 046	1 007	972	964	992	1 094	1 009	960
- leirintäalueet	1 991	1 994	2 209	2 405	2 414	1 968
teltat - tält - Tents				683	536	623	583	512	493
matkailuvaunut - husvagnar - Caravans				680	754	899	1 050	1 137	1 105
mökkit - stugor-- Cottages				628	703	687	772	765	719
Suomi - Finland, %	72.0	73.6	76.1	78.9 ¹	78.1	78.4	78.1	78.4	79,3
Ulkomaat yht. - Foreign countries	1 466	1 843	2 097	2 294 ¹	2 486	2 611	2 846	2 830	2 549
Ruotsi - Sweden	556	569	535	615 ¹	609	651	678	625	644
Saksa - Germany	276	317	282	338 ¹	375	428	464	430	436
NL/IVY + Baltian maat - Soviet Union/CIS + Baltic countries	143	177	248	253 ¹	263	215	316	360	227
Yhdysvallat - USA	121	85	185	161 ¹	201	205	205	200	146
Iso-Britannia/Irlanti-United Kingdom/Ireland	75	83	108	107 ¹	121	136	145	147	135
Norja - Norway	78	119	158	179 ¹	172	146	137	119	109
Ranska - France	38	47	58	68 ¹	76	83	88	105	99
Italia - Italy	27	30	47	59 ¹	78	95	104	96	97
Sveitsi - Switzerland	56	71	70	84 ¹	84	91	95	90	78
Tanska - Denmark	43	49	56	60 ¹	69	78	87	86	73

1 Ei verrannollinen edellisiin vuosiin - Ej jämförbar med föregående år - Not comparable with previous years

A Majoitustilastoa 1975-1991 (jatkuu)
Inkvarteringsstatistik 1975-1991 (fortsätter)
Accommodation statistics 1975-1991 (continues)

	1975	1980	1985	1986	1987	1988	1989	1990	1991
Yöymiset lääneittäin - Övernattningar per län - Nights spent by province									
Uudenmaan lääni	1 421	1 700	2 178	2 243 ¹	2 406	2 468	2 631	2 674	2 336
Helsinki	1 036	1 157	1 460	1 476 ¹	1 592	1 625	1 728	1 697	1 425
Espoo	272	254 ¹	280	276	265	283	257
Turun ja Porin	746	948	1 115	1 296 ¹	1 299	1 433	1 473	1 437	1 388
Turku	471	518 ¹	498	579	589	551	515
Ahvenanmaan - Åland	183	166	174	281 ¹	278	307	316	316	328
Hämeen	663	784	902	1 173 ¹	1 184	1 230	1 377	1 354	1 228
Tampere	463	575 ¹	583	571	583	588	517
Kymen	370	371	543	729 ¹	765	821	875	849	754
Mikkelin	306	352	524	750 ¹	737	740	814	782	798
Pohjois-Karjalan	162	231	257	364 ¹	345	381	435	439	408
Kuopion	306	427	583	648 ¹	689	736	764	766	740
Kuopio	241	292 ¹	315	338	356	364	352
Keski-Suomen	388	465	516	590 ¹	632	676	705	681	653
Jyväskylä	242	264 ¹	276	284	303	301	277
Vaasan	340	420	536	710 ¹	745	809	872	903	881
Vaasa	210	257 ¹	241	257	275	253	234
Oulun	438	517	591	950 ¹	985	1 088	1 250	1 371	1 320
Oulu	196	206 ¹	230	240	282	321	317
Kuusamo	104	149 ¹	131	158	193	234	217
Lapin	557	613	868	1 151 ¹	1 276	1 403	1 457	1 514	1 481
Inari	166	232 ¹	249	265	263	270	284

1 Ei verrannollinen edellisiin vuosiin - Ej jämförbar med föregående år - Not comparable with previous years

B Suurimmat leirintäalueet, yöymiset 1986-1991 touko-syyskuu, 1 000
Största campingplatser, övernattningar 1986-1991 maj-september, 1 000
Most popular camping sites, nights spent 1986-1991 May-September, 1 000

	1986	1987	1988	1989	1990	1991
1. Hiekkasärkät, Kalajoki	90	92	111	113	117	111
2. Punkaharjun lomakeskus	68	70	65	75	68	75
3. Rastila, Helsinki	52	53	55	59	62	59
4. Rauhalahdi, Kuopio	34	47	52	50	51	50
5. Nallikari, Oulu	41	43	47	44
6. Yyteri, Pori	27	32	35	28	35	44
7. Härmälä, Tampere	47	35	29	28	34	42
8. Kultakivi, Punkaharju	59	61	42	54	33	37
9. Mekkoranta, Ähtäri	47	43	42	49	40	36
10. Ruissalo, Turku	35	30	34	27	31	35

1. YÖPYMISTEN LUKUMÄÄRÄT MAJOITUSLIIKKEISSÄ (POISL. LEIRINTÄALUEET) VUONNA 1991
 ANTAL ÖVERNATTNINGAR PÅ INKVARTERINGSANLÄGGNINGAR 1991
 NUMBER OF NIGHTS SPENT IN ACCOMMODATION ESTABLISHMENTS. (EXCL. CAMPING SITES), 1991

ASUINMAA HEMLAND COUNTRY OF RESIDENCE	LÄÄNI - LÄN - PROVINCE	UUDEN- MAAN NY- LAND	SIITÄ DÄRAV-OF WHICH: HELSINKI	TURUN- PORIN- ÅBO- B:BOG	AHVE- NAN- MAAN ÅLAND	HÄMEEN KYMEN	MIK- KELIN	POHJOIS- KARJALAN	KUO- PION	KESKI- SUOMEN	VAASAN VASA	OULUN	LAPIN SAPMI	KOKO MAA HELA LANDET WHOLE COUNTRY YHT. TOTAL	MUUTOS ÄNDR. CHANGE %	
SUOMI - FINLAND		1196591	540099	939236	83358	840920	537594	440209	272488	579209	475093	565882	865667	1002594	7798841	-5.0
RUOTSI - SWEDEN		154894	128716	75877	99366	28717	8153	5546	1950	4504	8239	100998	15136	20919	524299	1.2
SAKSA - GERMANY		100016	71758	27831	791	27421	11601	11483	5554	15275	23879	9804	22810	94552	351017	3.8
NEUVOSTOLIITTO SOVIET UNION		123996	98301	17858	375	20393	24519	3623	5219	4808	4047	7538	5118	4355	221849	-37.7
YHDYSVALLAT UNITED STATES		106307	95145	12615	402	6465	2557	1646	603	1399	1775	2152	5008	144098	-27.0	
ISO-BRITANNIA/IRLANTI BRITAIN/IRELAND		80814	66178	10356	3279	9262	2439	1286	736	1304	4522	3310	11905	131699	-7.3	
NORJA - NORWAY		36205	29206	7904	4907	7896	3135	1064	539	1378	1916	10287	2420	14049	91700	-7.6
RANSKA - FRANCE		35134	29827	6941	168	5192	1721	1450	1064	1997	4595	1002	3346	18230	80840	-3.4
ITALIA - ITALY		40807	35051	5973	96	6553	1743	2463	1020	2224	3840	1100	2957	13054	81830	3.2
SVEITSI - SWITZERLAND		27043	20622	6593	139	3720	1965	2016	1092	2289	2101	566	3954	10793	62271	-14.1
TANSKA - DENMARK		37167	29228	8063	2337	5786	2018	1464	504	1060	1365	2023	2400	65565	-12.8	
ALANKOMAAT NETHERLANDS		26977	21863	3925	133	3307	1458	683	1221	1724	2209	2697	7472	52823	-4.2	
JAPANI - JAPAN		41634	39094	2865	119	3090	508	523	179	358	473	1807	4344	57258	-10.1	
ESPANJA/PORTUGALI		16779	15168	4268	90	1602	551	478	91	665	1125	989	4271	31607	-4.1	
PUOLA - POLAND		9553	7840	2025	52	2159	577	841	419	931	286	891	987	19624	-9.2	
ITÄVALTA - AUSTRIA		10444	7299	1402	43	1852	852	769	334	798	900	214	3411	22123	-8.9	
KANADA - CANADA		15668	13782	3391	135	1897	405	441	156	409	638	326	811	24895	-22.3	
BELGIA - BELGIUM		9403	7329	1210	35	1170	418	353	394	218	597	516	2022	16994	12.0	
TSEKKOSLOVAKIA		5506	3748	1432	6	1309	199	3907	34	586	179	627	292	14448	4.0	
CZECHOSLOVAKIA		6724	5385	1669	20	1010	262	770	149	165	160	245	511	12313	-26.8	
UNKARI - HUNGARY		2377	2069	2131	12	1473	802	157	11	1149	145	2156	404	11178	-34.7	
ROMANIA/BULGARIA		3015	2394	524	425	687	120	66	29	10	107	112	187	5434	-22.8	
ISLANDI - ICELAND		23079	20327	4738	177	2485	705	411	218	774	300	679	1973	36175	-1.8	
MUU EUROOPPA REST OF EUROPE MUUT MAAT		87172	76242	11003	927	14507	3529	2567	1137	2978	3648	3823	2593	140830	-17.2	
MUUT MAAT OTHER COUNTRIES		231281	189544	92368	107035	43086	13426	8140	3022	6952	11640	112762	19731	37555	686998	-1.8
SWE/NOR/DNK/ISL TOT.		1000714	826572	220594	114034	157953	70237	44007	22653	47003	68126	151026	75711	228812	2200870	-10.8
ULKOMAAT YHTEENSÄ FOREIGN COUNTR. TOTAL		2197305	1366671	1159830	197392	998873	607831	484216	295141	626212	543219	716908	941378	1231406	9999711	-6.3
KAIKKI YHT. - TOTAL																

2. YÖPYMISTEN LUKUMÄÄRÄT HOTELLEISSA VUONNA 1991
ANTAL ÖVERNATTNINGAR PÅ HOTELL 1991
NUMBER OF NIGHTS SPENT IN HOTELS, 1991

ASUINMAA HEMLAND COUNTRY OF RESIDENCE	LÄÄNI - LÄN - PROVINCE	UUDEN- MAAN LAND	SIITÄ DÄRAV-OF WHICH:	TURUN- PORIN ÅBO-	HÄMEEN MAAN ÅLAND	KYMEN	MIK- KELIN KARJALAN PION	KUO- SUOMEN VASA	VAASAN OULUN	LAPIN SAPMI	KOKO MAA HELA LANDET WHOLE COUNTRY YHT. TOTAL	MUUTOS ÄNDR. CHANGE %			
SUOMI - FINLAND	1084740	467550	894400	68605	772073	512889	404292	255142	500649	466282	504276	777143	769232	7009723	-5.0
RUOTSI - SWEDEN	150473	125113	73231	85389	27825	7870	5208	1791	4236	8190	98360	14615	19403	496591	1.4
SAKSA - GERMANY	95322	67413	25339	656	26675	8777	9153	4954	14369	23856	9448	22076	90301	330926	4.9
NEUVOSTOLIITTO SOVIET UNION	93750	71061	16618	372	19184	17578	3418	4857	4483	4006	6566	4499	3282	178613	-45.4
YHDYSVALLAT	103158	92024	12027	394	6380	2503	1517	589	1371	3147	1614	2082	4517	139299	-26.8
UNITED STATES ISO-BRITANNIA/IRLANTI BRITAIN/IRELAND	79010	64396	9894	2407	9123	2409	1198	725	1257	4522	3274	2444	11344	127607	-6.8
NORJA - NORWAY	35072	28162	7694	4212	7464	3042	1047	537	1334	1916	10177	2321	12324	87140	-8.2
RANSKA - FRANCE	33607	28305	6109	137	5081	1691	1277	1060	1803	4594	981	3192	16831	76363	-2.6
ITALIA - ITALY	38131	32406	5310	92	5992	1679	2162	988	1359	3837	1067	2812	11444	74873	3.6
SVEITSI - SWITZERLAND	25923	19502	5698	139	3473	1922	1835	880	1842	2101	557	3869	9838	58077	-13.2
TANSKA - DENMARK	35621	27890	7691	2277	5587	2000	1444	482	985	1378	1364	2013	2109	62951	-12.7
ALANKOMAAT NETHERLANDS	26025	20943	3546	119	3133	1423	642	1221	1657	995	2187	2644	6877	50469	-4.0
JAPANI - JAPAN	40358	37819	2751	109	2991	501	471	178	318	1356	468	794	3844	54139	-11.7
ESPANJA/PORTUGALI	15906	14298	4098	88	1557	531	422	90	634	1125	692	958	3615	29716	-3.5
PUOLA - POLAND	8048	6349	1808	52	2053	497	808	262	756	285	837	908	618	16932	-8.2
ITÄVALTA - AUSTRIA	10025	6889	1293	41	1804	843	670	296	744	900	204	1085	2973	20878	-7.0
KANADA - CANADA	14970	13089	2626	131	1871	392	413	155	393	617	636	321	607	23132	-24.2
BELGIA - BELGIUM	9201	7144	1111	33	1130	411	334	352	205	597	508	603	1900	16385	13.8
TSEKKOSLOVAKIA	4957	3200	1260	4	1299	197	3895	30	586	179	589	371	258	13625	15.2
CZECHOSLOVAKIA	5838	4532	1139	20	925	257	748	141	158	160	245	626	422	10679	-30.3
UNKARI - HUNGARY	1515	1207	2100	12	1324	802	157	11	1149	144	1805	360	402	9781	-34.2
ROMANIA/BULGARIA	2863	2242	506	307	677	116	59	29	9	107	112	151	159	5095	-22.8
ISLANDI - ICELAND	21297	18560	4355	177	2400	550	407	202	757	300	644	631	1862	33582	-3.1
MUU EUROOPPA REST OF EUROPE	69596	59168	9022	528	11993	3024	1649	1051	2039	3625	2377	2380	5383	112667	-17.8
MUUT MAAT OTHER COUNTRIES	224029	183407	89122	92185	41553	13028	7758	2839	6564	11591	110013	19100	33995	651777	-1.8
MUUT POHJOISMAAT YHT. SWE/NOR/DNK/ISL TOT.	920666	751712	205226	97696	149941	59015	38934	20881	42444	67937	144712	71755	210313	2029520	-11.6
ULKOMAAT YHTEENSÄ FOREIGN COUNTR.TOTAL	2005406	1219262	1099626	166301	922014	571904	443226	276023	543093	534219	648988	848898	979545	9039243	-6.5
KAIKKI YHT. - TOTAL															

3. YÖPYMISTEN LUKUMÄÄRÄT MAJOITUSLIIKKEISSÄ (POISL. LEIRINTÄALUEET) KESÄ-ELOKUUSSA 1991
 ANTAL ÖVERNÄTTNINGAR PÅ INKVARTERINGSANLÄGGNINGAR JUNI-AUGUSTI 1991
 NUMBER OF NIGHTS SPENT IN ACCOMMODATION ESTABLISHMENTS (EXCL. CAMPING SITES), JUNE-AUGUST 1991

ASUINMAA HEMLAND COUNTRY OF RESIDENCE	LÄÄNI - LÄN - PROVINCE	UUDEN- MAAN LAND	SIITÄ DÄRAV-OF WHICH: HELSENKI B: BORG	TURUN- PORIN ÅBO-	AHVE- HÄMEEN KYMEN NAN- MAAN ÅLAND	MIK- KELIN KARJALAN PION	KUO- SUOMEN VASA	VAASAN OULUN	LAPIN SAPMI	KOKO MAA HELA LANDET WHOLE COUNTRY YHT. TOTAL	MUUTOS ANDR. CHANGE %				
SUOMI - FINLAND	291805	47044	257054	206587	189489	109797	185284	186677	251708	247028	2429881	-3.2			
RUOTSI - SWEDEN	38609	24140	12324	4903	3843	842	2539	4487	49221	9437	215468	8.8			
SAKSA - GERMANY	30278	15519	14680	6662	8613	2274	12830	19723	5356	17565	222971	10.3			
NEUVOSTOLIITTO SOVIET UNION	21944	5094	1747	6488	1579	2004	1523	1992	2726	1169	60898	-40.0			
YHDYSVALLAT UNITED STATES	40668	8636	2901	1747	1146	394	769	2073	747	1273	68892	-28.9			
ISO-BRITANNIA/IRLANTI BRITAIN/IRELAND	19524	3987	2643	919	741	201	639	2959	1094	872	43398	-9.5			
NORJA - NORWAY	9349	3965	1472	758	226	585	1168	6674	1395	6241	41429	-9.6			
RANSKA - FRANCE	14733	4366	2080	795	969	306	1399	3686	334	2731	8525	-6.1			
ITALIA - ITALY	23565	3687	2877	1361	2096	590	1773	3007	514	2243	51965	5.1			
SVEITSI - SWITZERLAND	10391	2800	1873	1379	1697	549	1826	1787	320	3201	37656	-20.2			
TANSKA - DENMARK	11220	8887	2419	1020	967	165	679	795	392	1374	24909	-6.7			
ALANKOMAAT NETHERLANDS	10678	8971	1556	707	348	1044	1108	644	1585	2240	27453	7.9			
JAPANI - JAPAN	20624	19513	1388	256	276	112	195	983	100	207	27595	-20.8			
ESPANJA/PORTUGALI	9274	8553	1886	310	380	47	523	824	151	847	18313	19.3			
PUOLA - POLAND	2699	2103	832	173	211	212	307	132	354	679	6865	-2.6			
ITÄVALTA - AUSTRIA	4733	3811	847	708	515	240	545	683	67	798	12255	-10.0			
KANADA - CANADA	6438	5837	1473	135	241	50	157	247	199	189	10419	-28.0			
BELGIA - BELGIUM	3461	2840	685	213	223	215	105	348	381	431	8073	28.8			
TSEKKOSLOVAKIA	1770	1204	179	109	3286	10	161	56	345	252	6782	28.5			
CZECHOSLOVAKIA	1980	1220	884	142	630	33	65	100	173	515	5170	-30.4			
UNKARI - HUNGARY	538	484	892	70	144	4	48	105	385	12	2509	-43.1			
ROMANIA/BULGARIA	1164	892	317	59	26	7	7	55	32	84	2455	-11.2			
ISLANTI - ICELAND MUU EUROOPPA	7944	7259	2050	261	103	110	355	190	186	222	13079	5.5			
REST OF EUROPE MUUT MAAT	28586	25840	5675	884	1018	324	1266	1748	882	1004	50729	-27.3			
OTHER COUNTRIES	70623	57737	31189	7454	5594	1240	3810	6505	56319	8248	284261	4.0			
MUUT POHJOISMAAT YHT. SWE/NOR/DNK/ISL TOT.	366182	301533	94035	30651	29810	9959	29404	47792	72318	45298	999309	-7.3			
ULKOMAAT YHTEENSÄ FOREIGN COUNTR. TOTAL	668596	427016	385840	109572	321663	237238	219299	119756	214688	202686	258995	297006	393751	3429190	-4.4
KAIKKI YHT. - TOTAL															

4. YÖPYMIESTEN LUKUMÄÄRÄT HOTELLEISSA KESÄ-ELOKUUSSA 1991
 ANTAL ÖVERNATTNINGAR PÅ HOTELL JUNI-AUGUSTI 1991
 NUMBER OF NIGHTS SPENT IN HOTELS, JUNE-AUGUST 1991

ASUINMAA HEMLAND COUNTRY OF RESIDENCE	LÄÄNI - LÄN - PROVINCE	UUDEN- MAAN NY- LAND	SIITÄ DARAV-OF WHICH: HELSINKI	TURUN- PORIN ABO- B:BOG	AHVE- NAN- MAAN ÅLAND	HÄMEEN	KYMEN	MIK- KELIN	POHJOIS- KARJALAN	KUO- PION	KESKI- SUOMEN	VAASAN VASA	OULUN	LAPIN SAPMI	KOKO MAA HELA LANDET WHOLE COUNTRY YHT. TOTAL	ANDR. CHANG %
SUOMI - FINLAND	268956	108680	273548	39028	222779	194354	169301	99907	151600	151494	163318	215689	168807	2118781	-2.9	
RUOTSI - SWEDEN	44919	37393	23216	42101	11703	4724	3542	785	2293	4458	47688	4903	8326	198658	9.2	
SAKSA - GERMANY	41553	27767	13738	519	14032	3891	6462	2206	12079	19711	5221	16944	72018	208374	12.5	
NEUVOSTOLIITTO SOVIET UNION	24166	16250	4892	185	5249	4873	1425	1945	1309	1989	2658	1362	772	50825	-45.8	
YHDYSVALLAT UNITED STATES	44813	39578	8246	240	2833	1705	1051	384	743	2059	673	1230	2756	66733	-28.4	
ISO-BRITANNIA/IRLANTI BRITAIN/IRELAND	23588	18892	3699	2139	2578	903	675	195	593	2959	1064	835	1855	41083	-9.3	
NORJA - NORWAY	11155	8891	3815	3111	3149	1379	741	226	541	1168	6642	1302	4881	38110	-11.4	
RANSKA - FRANCE	13910	11693	3820	80	1997	775	825	304	1211	3686	317	2603	7778	37306	-5.4	
ITALIA - ITALY	21629	18918	3227	68	2351	1300	1805	558	909	3004	490	2101	8691	46133	5.4	
SVEITSI - SWITZERLAND	12582	9654	2450	91	1640	1341	1543	533	240	493	683	783	2148	11329	-8.8	
TANSKA - DENMARK	10938	8647	2616	1339	2259	1007	949	161	623	795	392	1366	1506	34953	-18.7	
ALANKOMAAT NETHERLANDS	10121	8446	1691	40	1465	685	316	1044	1044	622	1666	2194	5013	25901	9.0	
JAPANI - JAPAN	19999	18888	1342	33	1548	251	239	111	161	983	96	204	1511	26478	-21.7	
ESPANJA/PORTUGALI	8730	8012	1764	63	612	294	335	47	495	824	147	822	2810	16943	21.9	
PUOLA - POLAND	2352	1770	710	20	765	153	182	101	209	131	310	606	233	5782	-4.9	
ITÄVALTA - AUSTRIA	4451	3537	768	25	661	580	434	240	493	683	63	783	2148	11329	-8.8	
KANADA - CANADA	6124	5526	781	114	652	125	215	49	141	247	198	187	356	9189	-32.9	
BELGIA - BELGIUM	3308	2702	615	19	494	207	205	173	92	348	373	386	1345	7565	31.5	
TSEKKOSLOVAKIA	1680	1115	129	-	482	107	3274	10	161	56	344	252	98	6593	50.8	
UNKARI - HUNGARY	1776	1048	536	12	250	142	608	32	58	100	173	513	223	4423	-33.6	
ROMANIA/BULGARIA	484	430	871	12	147	70	144	4	48	105	385	11	15	2296	-41.1	
ISLANDI - ICELAND	1087	815	300	133	411	56	19	7	6	55	32	84	83	2273	-8.6	
MUU EUROOPPA REST OF EUROPE	7645	6970	2009	57	862	261	99	94	338	190	186	220	666	12627	7.4	
MUUT MAAT OTHER COUNTRIES	25247	22539	4479	304	3951	866	798	304	995	1742	493	867	3256	43302	-25.1	
MUUT POHJOISMAAT YHT. SWE/NOR/DNK/ISL TOT.	68099	55746	29947	46684	17522	7166	5251	1179	3463	6476	54754	7655	14796	262992	4.1	
ULKOMAAT YHTEENSÄ FOREIGN COUNTR. TOTAL	342267	279481	85714	50705	60091	25695	25886	9513	25943	47702	69922	42926	134463	920827	-7.0	
KAIKKI YHT. - TOTAL	611223	388161	359262	89733	282870	220049	195187	109420	177543	199196	233240	258615	303270	3039608	-4.2	

6. HOTELLIEN HUONEKAPASITEETTI JA SEN KÄYTTÖ ERÄISSÄ KUNNISSA VUONNA 1991
HOTELLKAPACITET OCH RUMSBELÄGGNING I NÅGRA KOMMUNER 1991
HOTEL CAPACITY AND ROOM OCCUPANCY RATES OF SELECTED MUNICIPALITIES, 1991

LÄÄNI - LÄN PROVINCE	HOTELLEJA HOTELL HOTELS	HUONEITA RUM ROOMS	HUONEIDEN KÄYTTÖASTE BELÄGGNING ROOM OCCUP. %	SAAPUNEET - KOKOUS MEETING %	ANLÄNDA - TYÖ BUSINESS %	LOMA LEISURE %	VISITOR ARRIVALS TOTAL	YÖPYSIÄ ÖVERNATTN. NIGHTS SPENT	VIIPYMIS- AIKA, VRK STANNITID LENGTH OF STAY, DAYS
UUDENMAAN - NYLAND									
HELSINKI - HELSINGFORS	30	4581	56.2	7	71	22	731570	1219262	1.7
ESPOO - ESBO	11	1035	45.1	25	42	33	116842	237272	2.0
VANTAA	5	564	49.2	8	70	22	105558	144472	1.4
TURUN JA PORIN - ÅBO OCH BJÖRNE									
TURKU - ÅBO	16	1830	45.8	9	48	42	240998	448116	1.9
NAANTALI	5	186	67.5	4	19	77	18762	76505	4.1
PORI	9	639	33.2	10	53	37	69450	100218	1.4
RAUMA	5	284	40.0	6	57	37	34718	55339	1.6
AHVENANMAAN - ÅLAND									
MAARIANHAMINA - MARIEHAMN	7	463	47.8	14	12	74	97026	134787	1.4
HÄMEEN									
HÄMEENLINNA	6	611	32.7	30	28	42	76106	103923	1.4
LAHTI	10	829	36.3	18	47	35	98454	151996	1.5
TAMPERE	19	1991	44.6	11	47	43	320347	461158	1.4
KYMEN									
KOUVOLA	7	361	41.9	4	60	36	48958	75156	1.5
IMATRA	5	439	47.0	8	38	54	54738	118307	2.2
KOTKA	7	296	42.9	6	52	42	43554	64335	1.5
LAPPEENRANTA	7	548	50.2	7	42	51	95234	148412	1.6
MIKKELI									
MIKKELI	5	353	43.0	6	43	51	61878	78635	1.3
SAVONLINNA	5	375	54.9	6	32	63	65993	117662	1.8
POHJOIS-KARJALAN									
JOENSUU	6	454	47.7	6	63	30	84879	112742	1.3
LIEKSA	7	170	35.3	4	25	71	26852	39786	1.5
NURMES	5	177	27.0	7	26	67	20425	32323	1.6
KUOPIO									
KUOPIO	13	996	50.3	9	41	50	185162	277939	1.5
VARKAUS	4	227	40.4	9	51	41	34015	47673	1.4
KESKI-SUOMEN									
JYVÄSKYLÄ	11	1063	47.4	13	44	43	179321	252920	1.4
JÄMSÄ	4	210	30.9	4	48	48	22218	35442	1.6
SAARIJÄRVI	4	141	45.4	11	14	75	24394	48473	2.0

6. HOTELLIEN HUONEKAPASITEETTI JA SEN KÄYTTÖ ERÄISSÄ KUNNISSA VUONNA 1991
HOTELLKAPACITET OCH RUMSBELÄGGNING I NÅGRA KOMMUNER 1991
HOTEL CAPACITY AND ROOM OCCUPANCY RATES OF SELECTED MUNICIPALITIES, 1991

LÄÄNI - LÄN PROVINCE	HOTELEJA HOTELS	HUONEITA ROOMS	HUONEIDEN KÄYTTÖASTE ROOM OCCUP. %	SÄÄPUNEET - KOKOUS MEETING %	TYÖ BUSINESS %	LOMA LEISURE %	YHTIENSÄ TOTAL	YÖPYMISIA ÖVERNATTN. NIGHTS SPENT	VIIPYMIS- AIKA, VRK STANNID LENGTH OF STAY, DAYS
VAASAN - VASA									
VAASA - VASA	6	649	53.8	6	39	55	148398	197789	1.3
KOKKOLA - KARLEBY	7	488	35.9	6	52	42	64067	93501	1.5
SEINÄJOKI	7	498	40.0	15	52	32	67045	98966	1.5
OULU	9	914	54.0	9	45	46	188854	272983	1.4
KAJAANI	7	539	38.1	12	41	48	63654	111575	1.8
KUUSAMO	10	390	49.3	5	18	76	72918	137229	1.9
SOTKAMO	5	191	37.5	10	14	76	27763	63510	2.3
LAPIN - SAPMI									
ROVANIEMI	9	698	45.4	5	40	55	114315	170439	1.5
ENONTEKIO - ENODAK	6	259	41.3	1	12	87	34353	74224	2.2
INARI - ANAR	9	663	47.5	3	13	84	98912	205394	2.1
KEMI	4	240	47.3	4	52	44	37858	55122	1.5
KEMIJÄRVI	4	142	26.3	3	39	57	11948	19452	1.6
KOLARI	8	348	35.4	4	14	81	31621	81174	2.6
MUONIO	5	147	31.6	2	14	85	15574	31958	2.1
PELKOSENNIEMI	4	99	49.2	3	5	92	9774	32873	3.4
ROVANIEMEN MLK	4	91	18.8	9	15	76	5491	9165	1.7
SALLA	5	158	28.2	1	10	89	13878	38721	2.8
SODANKYLÄ	6	220	34.5	2	26	72	30236	58401	1.9
YLITORNIO	4	100	37.7	1	12	87	16643	28320	1.7
YHTIENSÄ - TOTAL	686	36900	44.1	10	42	47	5208977	9039243	1.7

7. MAJOITUSLIIKKEITTEN (POISL. LEIRINTÄALUEET) HUONEITTEN KÄYTTÖASTE KUUKAUSITTAIN, 1991
 UTNYTTJANDE AV INKVARTERINGSLÄGGNINGARNAS RUMSKAPACITET PER MÅNAD 1991
 MONTHLY ROOM OCCUPANCY RATES OF ACCOMMODATION ESTABLISHMENTS (EXCL. CAMPING SITES), 1991

KUUKAUSI MÅNAD MONTH	KÄYTTÖASTE, % BELÄGGNING, % OCCUPANCY RATE, %		HOTELLIT HOTELL HOTELS			MUUT MAJOITUSLIIKKEET ÖVRIGA INKVARTERINGSLÄGGN. OTHER ACCOMMODATION ESTABLISHM.			YHTEENSÄ TOTALT TOTAL		
	KAUPUNGIT STÄDER URBAN MUNIC.	MUUT KUNNAT ÖVR. KOMM. RURAL MUN.	YHTEENSÄ TOTAL	KAUPUNGIT STÄDER URBAN MUN.	MUUT KUNNAT ÖVR. KOMM. RURAL MUN.	YHTEENSÄ TOTAL	KAUPUNGIT STÄDER URBAN MUN.	MUUT KUNNAT ÖVR. KOMM. RURAL MUN.	YHTEENSÄ TOTAL	KAUPUNGIT STÄDER URBAN MUN.	MUUT KUNNAT ÖVR. KOMM. RURAL MUN.
TAMMIKUU - JANUARY	42.2	29.8	39.2	35.1	18.2	26.5	41.8	27.9	38.1		
HELMIKUU - FEBRUARY	46.7	44.1	46.0	40.1	32.7	36.4	46.3	42.2	45.2		
MAALISKUU - MARCH	46.3	48.8	46.9	38.8	34.3	36.4	45.8	46.3	45.9		
HUHTIKUU - APRIL	46.5	42.9	45.6	38.4	30.8	34.3	46.0	40.9	44.6		
TOUKOKUU - MAY	47.9	32.9	44.4	41.8	18.7	29.6	47.6	30.2	43.0		
KESÄKUU - JUNE	51.2	42.9	49.2	43.7	33.2	38.2	50.7	40.9	48.0		
HEINÄKUU - JULY	48.8	50.9	49.3	42.6	45.6	44.1	48.3	49.8	48.8		
ELOKUU - AUGUST	49.3	42.3	47.6	41.6	30.6	35.7	48.8	40.0	46.3		
SYYSKUU - SEPTEMBER	47.0	41.7	45.6	37.1	29.5	33.1	46.4	39.6	44.4		
LOKAKUU - OCTOBER	45.2	33.3	42.3	36.5	20.1	28.5	44.7	31.3	41.1		
MARRASKUU - NOVEMBER	45.4	32.9	42.3	35.6	19.9	27.8	44.9	31.0	41.1		
JOULUKUU - DECEMBER	28.3	27.7	28.2	28.1	19.7	23.9	28.3	26.5	27.8		
KOKO VUOSI KESKIMÄÄRIN WHOLE YEAR	45.6	39.4	44.1	38.7	28.8	33.6	45.2	37.6	43.1		

3. 3. 1992

TILASTOKESKUS - STATISTIKCENTRALEN - CENTRAL STATISTICAL OFFICE

8. AVOINNA OLLEIDEN MAJOITUSLIKKEIDEN (POISL. LEIRINTÄALUEET) KAPASITEETTI JA PEITTÄVYYSPROSENTIT 1991
DISPONIBEL INKVARTERINGSKAPACITET OCH TÄCKNINGSPROCENTERNA 1990
AVAILABLE CAPACITY OF ACCOMMODATION ESTABLISHMENTS (EXCL CAMPING SITES) AND COVERAGE PERCENTAGES 1991

KUUKAUSI MÄNÄD MONTH	KAPASITEETTI KAPACITET CAPACITY			PEITTÄVYYS, % TÄCKNING, % COVERAGE, %			HOTELLIIT HOTELL HOTELS			YHTEENSÄ TOTALT TOTAL			MUUT ÖVRIGA OTHER					
	LUKUM. ANTAL NUMBER	HUONEET RUM ROOMS	YHTEENSÄ TOTALT TOTAL	LUKUM. ANTAL NUMBER	HUONEET RUM ROOMS	YHTEENSÄ TOTALT TOTAL	HOTELLIIT HOTELL HOTELS	LUKUM. ANTAL NUMBER	HUONEET RUM ROOMS	YHTEENSÄ TOTALT TOTAL	HOTELLIIT HOTELL HOTELS	LUKUM. ANTAL NUMBER	HUONEET RUM ROOMS	YHTEENSÄ TOTALT TOTAL	HOTELLIIT HOTELL HOTELS	LUKUM. ANTAL NUMBER	HUONEET RUM ROOMS	YHTEENSÄ TOTALT TOTAL
TAMMIKUU - JANUARY	980	38892	80367	689	35352	70593	688	90.0	95.4	91.6	95.9	86.3	90.8					
HELMIKUU - FEBRUARY	991	39536	81999	696	35847	71595	696	91.3	95.8	92.7	96.2	88.1	91.8					
MAALISKUU - MARCH	1009	40302	83447	704	36467	72554	703	90.8	95.3	91.6	95.6	88.9	92.1					
HUHTIKUU - APRIL	1018	40637	84425	710	36771	73363	707	90.3	95.7	92.3	96.5	85.7	88.2					
TOUKOKUU - MAY	1058	41702	87427	723	37241	74429	702	89.1	94.9	91.0	95.6	85.1	89.1					
KESÄKUU - JUNE	1164	47686	101211	789	42268	85617	713	90.7	95.7	91.9	96.5	88.3	89.4					
HEINÄKUU - JULY	1170	47744	101650	789	42103	85545	712	89.9	94.9	91.3	95.8	87.1	88.2					
ELOKUU - AUGUST	1164	47375	100906	787	41803	85027	715	89.6	94.7	91.6	95.8	85.4	86.3					
SYYSKUU - SEPTEMBER	1058	41998	89112	727	37613	76283	712	88.8	95.3	91.2	96.1	83.4	88.7					
LOKAKUU - OCTOBER	1005	40944	85261	708	37163	74357	704	89.9	95.8	91.9	96.3	84.8	91.2					
MARRASKUU - NOVEMBER	998	40796	84529	705	37009	73913	700	88.9	96.4	92.2	97.2	80.9	88.3					
JOULUKUU - DECEMBER	1002	40787	85036	707	36998	74301	702	87.9	95.4	90.5	96.2	81.7	87.9					
KOKO VUOSI KESKIMÄÄRIN WHOLE YEAR	1051	42367	88781	728	38053	76465	705	89.8	95.4	91.6	96.1	85.6	89.2					

TILASTOKESKUS

4. 3. 1992

9. YÖPYMISTEN LUKUMÄÄRÄT LEIRINTÄALUEILLA 1991
 ANTAL GÄSTNÄTTER PÅ CAMPINGPLATSER 1991
 NUMBER OF NIGHTS SPENT AT CAMPING SITES 1991

ASUINMAA HEMLAND COUNTRY OF RESIDENCE	LÄÄNI - LÄN - PROVINCE					KESKI- SUOMEN VASA	KESKI- VAASAN OULUN SAPMI	LAPIN	KOKO MAA HELA LANDET WHOLE COUNTRY YHTEENSÄ MUITOS ANDR. CHANGE %					
	UUEN- MAAN NY- LAND	TURUN- PORIN ABO- B: BORG ÅLAND	AHVE- NAN- MAAN ÅLAND	HÄMEEN KYMEN	MIK- KELIN KARJALAN PION					KUO- PIO				
SUOMI - FINLAND	93246	201675	42642	214736	130591	292318	102435	101182	98884	150902	345174	194555	1968340	-4.1
RUOTSI - SWEDEN	4564	4457	82053	2232	1288	1948	581	1653	1812	6749	8404	4305	120046	11.9
SAKSA - GERMANY	12776	7829	2668	4691	5864	10349	4774	3583	3255	1052	9143	19165	85149	-7.0
NEUVOSTOLIITTO SOVIET UNION	416	475	490	199	796	457	1080	589	69	158	378	155	5262	30.1
YHDYSVALLAT UNITED STATES	399	198	76	87	53	222	24	31	77	55	96	193	1511	-36.7
ISO-BRITANNIA/IRLANTI BRITAIN/IRELAND	721	612	53	157	260	273	143	80	178	107	200	859	3643	-21.8
NORJA - NORWAY	1950	1781	1148	713	258	282	206	237	251	1699	4142	4649	17316	-10.5
RANSKA - FRANCE	3366	2194	61	501	666	1082	392	999	777	316	2145	5684	18183	-15.6
ITALIA - ITALY	3733	1015	123	966	639	1085	332	923	783	176	1343	4518	15636	-4.2
SVEITSI - SWITZERLAND	2654	1175	167	1247	856	1660	743	1171	559	361	2090	3508	16191	-8.1
TANSKA - DENMARK	1032	910	878	496	601	348	364	183	295	424	397	1468	7396	-28.3
ALANKOMAAT NETHERLANDS	3611	1884	212	1136	1690	1681	562	1311	739	342	2075	3735	18978	-13.4
JAPANI - JAPAN	26	19	3	33	26	32	5	23	35	6	44	139	391	-34.7
ESPANJA/PORTUGALI SPAIN/PORTUGAL	1254	420	14	77	99	330	21	338	141	49	279	1709	4731	-16.2
PUOLA - POLAND	3201	2354	53	1747	936	808	496	892	855	1016	827	501	13686	-4.1
ITÄVALTA - AUSTRIA	844	629	78	233	939	551	297	318	344	154	1169	2080	7636	13.3
KANADA - CANADA	187	51	7	22	13	43	7	24	37	34	17	74	516	-31.6
BELGIA - BELGIUM	188	304	69	42	117	215	47	110	33	100	262	441	1928	-16.5
TSEKKOSLOVAKIA CZECHOSLOVAKIA	51	36	12	40	8	44	29	24	8	14	103	96	465	-39.4
UNKARI - HUNGARY	142	37	4	64	10	9	6	8	24	5	90	103	502	-35.7
ROMANIA/BULGARIA	50	10	-	11	9	4	-	18	20	1	10	-	133	-68.3
ISLANDI - ICELAND	10	26	65	7	2	32	2	41	16	20	92	44	357	-2.7
MUU EUROOPPA REST OF EUROPE	325	145	28	392	215	47	22	81	38	136	78	199	1706	30.1
MUUT MAAT OTHER COUNTRIES	3455	260	95	196	369	153	85	260	766	98	263	1059	7059	-
MUUT POHJOISMAAT YHT. SWE/NOR/DNK/ISL TOT.	7556	7174	84144	3448	2149	2610	1153	2114	2374	8892	13035	10466	145115	5.7
ULKOMAAT YHTEENSÄ FOREIGN COUNTR. TOTAL	44955	26821	88357	15289	15714	21655	10218	12897	11112	13072	33647	54684	348421	-0.7
KAIKKI YHT. - TOTAL	138201	228496	130999	230025	146305	313973	112653	114079	109996	163974	378821	249239	2316761	-3.6

TILASTOKESKUS

17.3.1992

2

11. MAJOITUSKAPASITEETTI (ML. LEIRINTÄALUEET), VUOTEITTEN KÄYTTÖ JA YÖPÄISETTÄ KUNNITTAIN 1991
 INKVARTERINGSKAPACITET (INKL CAMPINGPLATSER), BELÄGGNING OCH ÖVERNATTNINGAR KOMMUNVIS 1991
 ACCOMMODATION CAPACITY (INCL. CAMPING SITES), BED OCCUPANCY RATE AND NIGHTS SPENT, BY MUNICIPALITY, 1991

LÄÄNI, LÄN PROVINCE	KUNTA, KOMMUN MUNICIPALITY	LIIK- KEET KESKIM. ANL. UNITS	HUONEET KESKIM. RUM ROOMS	% ..	VUOTEET KESKIM. BÄDDAR BEDS	% ..	YÖPÄ- MISET TID ÖVER- NATTN. NIGHTS % SPENT	SUÖMI FIN- LAND	RUOTSI SVE- RIGE SWEDEN	SAKSA TYSKL. GER- MANY	NEUVOS- TOLLIIT- TO SOVIET UNION	USA	ISÖ- BRITAN- NIA/ IRLANTI BRITAIN/ IRELAND	NORJA NORGE NOR- WAY
	ULVILA													
	HÄMEENKYRÖ, KIHNIÖ, VILJAKKALA, ÄETSÄ	4	46	286	6	5575	88	9317	94	86	310	22	4	4
	AHVENANMAAN - ÅLAND													
	MAARIANHAMINA - MARIEHAMN	9	520	1093	41	124046	77	182982	44	86599	1568	285	3263	5257
	ECKERÖ	3	66	179	49	32801	96	72100	23	53306	691	316	27	430
	HAMMARLAND	1	17	37	43	5555	100	18448	16	15048	198	169	-	-
	JOMALA	1	13	38	35	4527	100	11112	43	6033	-	-	6	67
	SUND	1	10	45	60	15823	100	24095	47	11927	405	79	20	98
	BRÄNDÖ, FINSTRÖM, KUMLINGE, KÖKAR, VARDÖ	4	85	210	21	14579	96	19654	52	8506	488	16	16	203
	HÄMEEN													
	HÄMEENLINNA	8	648	1304	25	88880	50	134360	91	1553	1849	876	854	784
	FORSSA	5	146	294	33	23104	39	34801	94	491	343	314	95	95
	HOLLOLA	3	68	264	22	24565	77	50567	96	240	912	76	86	74
	LAHTI	12	880	1560	29	114720	43	176212	76	4708	6844	7175	1875	2302
	MÄNTTÄ	3	47	85	20	3371	22	6160	92	44	187	2	69	3
	NOKIA	4	136	294	51	44681	74	81046	98	208	168	226	34	31
	ORIVESI	2	71	152	16	9422	72	13119	92	124	187	8	34	10
	PADASJOKI	3	40	175	5	3720	96	4959	87	8	253	27	20	8
	RIIHIMÄKI	4	202	412	20	22584	57	37602	89	573	1395	661	47	333
	RUOVESI	2	33	86	30	11207	95	19405	95	48	349	46	15	10
	TAMPERE	23	2064	3827	35	354286	48	517128	82	21459	17196	9561	4279	5586
	VALKEAKOSKI	2	93	144	36	14411	43	20401	82	687	592	219	120	136
	VIRRAAT	5	75	191	20	11806	82	19953	96	180	126	159	16	62
	LEMPÄÄLÄ, PIIRKKALA, PÄLKÄNE, URJALA, VIIALA	8	115	266	23	17907	80	31783	93	321	386	213	80	51
	JUUPAJOKI, KANGASALA, KURU, LANGELMÄKI	6	80	224	16	8173	84	18781	96	46	153	31	6	8
	HATTULA, HAUHO, HUMPPILA, JANAKKALA, KALVOLA, LAMMI, LOPPI, TAMMELA	13	211	630	19	17616	59	41845	97	197	600	101	54	20
	ASIKKALA, NASTOLA	3	154	291	19	14614	48	20074	88	62	564	895	6	68
	KYMEN													
	KOUVOLA	8	398	793	30	69588	55	111816	89	1522	2235	1826	425	1397
	ANJALANKOSKI	4	50	92	17	6302	75	10983	92	68	206	85	24	2
	HAMINA	3	35	80	31	8631	81	12117	84	139	463	157	105	97
	IMATRA	5	448	904	38	61648	59	126881	90	1829	2496	2411	555	605
	JOUTSENO	4	129	239	20	9291	49	14588	95	115	29	363	9	24
	KOTKA	12	386	820	29	63638	55	96553	76	1148	1381	15145	441	577
	LAPPEENRANTA	10	586	1122	41	114258	58	181587	87	3533	7446	3243	778	511
	LUUMAKI	5	149	485	13	14557	83	28099	92	110	364	1260	5	58
	PARIKKALA	4	110	268	38	13112	79	38070	97	66	486	69	20	3
	PYHTÄÄ	3	98	194	35	8384	76	25101	99	50	134	19	3	2

11. MAJOITUSKAPASITEETTI (ML. LEIRINTÄALUEET), VUOTEITTEN KÄYTTÖ JA YÖPÄISET KUNNITTAIN 1991
 INKVARTERINGSKAPACITET (INKL CAMPINGPLATSER), BELÄGGNING OCH ÖVERNATTNINGAR KOMMUNVIS 1991
 ACCOMMODATION CAPACITY (INCL. CAMPING SITES), BED OCCUPANCY RATE AND NIGHTS SPENT, BY MUNICIPALITY, 1991

LAANI, LÄN PROVINCE	KUNTA, KOMMUN MUNICIPALITY	LIIK- KEET KESKIM. ANL. UNITS	HUONEET KESKIM. RUM ROOMS	VOUTEET KESKIM. BADDR BEDS	SAAPUNEET YHT BELÄGGN.B BED OCCUP ANCY RATE	YÖPÄISET MISET OVER- LEI- NIGHTS % SPENT	SUOMI FIN- LAND	RUOTSI SVE- RIGE SWEDEN	SAKSA TYSKL. GER- MANY	NEUVOS- TOOLIIT- TO SOVIET UNION	USA	ISO- BRITAN- NIA/ IRLANTI/ IRELAND	NORJA NORGE NOR- WAY
	RUOKOLAHTI	2	38	91	14	2344	78	7814	98	30	96		
	TAIPALSAARI	2	117	277	35	15180	88	37360	96	69	959	11	5
	IITTI, JAALA, KUUSANKOSKI, VALKEALA, VEKALAHTI, VIROLAHTI	8	275	804	18	33435	59	52226	92	751	614	65	109
	LEMI, SAVITAIPALE, SUOMENNIEMI, UUKUNIEMI	5	48	168	12	7654	91	10941	85	11	674	16	3
	MIKKELIN	9	394	760	32	86054	64	114567	92	1461	2315	200	333
	MIKKELIN MLK	3	24	59	21	1693	79	4218	95	11	45	8	
	HARTOLA	3	51	103	14	7345	89	12535	97	134	103	26	4
	HEINOLA	4	179	364	25	27650	52	38410	91	283	884	42	110
	HEINÄVESI	4	119	295	26	23201	94	36725	91	851	647	81	177
	JOROINEN	2	48	98	34	9100	73	12933	75	33	2459	8	2
	JUVA	4	82	220	20	11076	86	16480	95	93	139		4
	KERIMÄKI	5	159	437	37	20617	87	57944	93	229	1681	170	22
	MÄNTYHARJU	1	75	169	36	14260	77	22985	97	116	420	5	20
	PIEKSAMAKI	2	122	232	34	20492	50	28626	87	237	1364	192	26
	PIEKSAMÄEN MLK	2	18	85	31	14996	95	31735	98	128	41	61	12
	PUNKAHARJU	3	167	797	30	68209	100	137342	96	426	2216	132	84
	PUUMALA	4	56	194	20	13280	97	22557	81	163	3002	28	170
	RANTASALMI	4	55	146	30	7472	83	17318	89	248	1190	17	49
	SAVOLINNA	6	402	783	48	81549	69	141475	86	2737	3485	855	330
	SULKAVA	2	37	88	42	5766	88	13642	91	57	908	8	
	HEINOLAN MLK, SYSMÄ	3	63	123	42	10799	73	18995	95	161	342	23	34
	ANTTOLA, ENONKOSKI, KANGASNIEMI, PERTUNMAA RISTIINA, SAVONRANTA	5	134	358	48	22261	85	69081	97	116	569	12	41
	POHJOIS-KARJALAN	8	474	854	39	97813	39	133949	90	1476	3348	491	509
	JOENSUU	4	54	106	21	2501	42	8187	98		81	1	3
	ENO	5	106	287	29	18501	89	27895	97	42	119	1	4
	ILOMANTSI	4	22	60	32	6294	78	9368	95	88	141	14	4
	JUUKA	3	64	247	16	10460	97	28343	94	85	1179	4	4
	KESALAHTI	5	104	293	17	14192	70	19228	86	38	398	20	28
	KITEE	10	199	527	28	45797	84	66069	91	326	2757	48	82
	LIEKSA	6	186	470	23	31697	79	46571	92	190	1203	47	97
	NURMES	2	18	51	16	3012	94	4435	94	12	116		
	TOHMAJARVI	4	39	105	17	5306	84	7164	91	10	495	13	
	KIIHTELYSVAARA, KONTIOLAHTI, LIPERI, OUTOKUMPU, POLVIJARVI, PYHASÄLKÄ, RAAKKYLA, VALTIMO,	12	156	481	33	25430	78	56585	95	264	491	15	14

11. MAJOITUSKAPASITEETTI (ML. LEIRINTÄALUEET), VUOTEITTEN KÄYTTÖ JA YÖPYMISEN KUNNITTAIN 1991
 INKVARTERINGSKAPACITET (INKL CAMPINGPLATSER), BELÄGGNING OCH ÖVERNATTNINGAR KOMMUNVIS 1991
 ACCOMMODATION CAPACITY (INCL. CAMPING SITES), BED OCCUPANCY RATE AND NIGHTS SPENT, BY MUNICIPALITY, 1991

LÄÄNI, LÄN PROVINCE	KUNTA, KOMMUN MUNICIPALITY	LIIK- KEET KESKIM. KESKIM RUM ANL. UNITS	HUONEET KESKIM. KESKIM. BADDAR BEDS	KÄYTTÖ YHT. BELÄGGN.B BED OCCUP ANCY RATE %	SAAPUNEET YHT. ANLÄNDA VISITOR ARRIVALS %	LOMA YÖPY- MISET OVER- NATTN. SURE NIGHTS SPENT	SUOMI FIN- LAND	RUOTSI SVE- RIGE SWEDEN	SAKSÄ TYSKL. GER- MANY	NEUVÓS- TOLIIT- TO SOVIET UNION	USA	ISO- BRITAN- NIA/ IRLANTI WAY BRITAIN/ IRELAND	NORJA NORGE NOR- WAY	
	VÄRTSILÄ													
	KUOPIO	18	1093	2037	43	226743	58	351962	88	3785	14350	2463	1026	1054
	KUOPIO	5	224	408	43	44013	69	78139	95	621	1027	553	127	189
	JUANKOSKI	3	23	75	11	2012	81	3590	86	9	23	389	-	2
	KEITELE	2	37	70	56	4223	78	13425	99	16	30	3	-	4
	LEPPÄVIRTA	1	14	40	29	5137	92	6394	93	39	116	23	4	9
	NILSIÄ	5	270	852	20	25906	82	58350	98	25	763	-	-	-
	RAUTALAMPI	6	103	241	30	4373	92	26626	97	71	276	-	-	7
	RAUTAVAARA	2	45	127	32	6697	65	16144	93	61	288	105	5	102
	SONKAJÄRVI	2	10	30	24	3087	95	3710	93	28	91	-	1	4
	SUONENJOKI	3	37	69	23	3105	81	5613	96	107	6	6	4	17
	TERVO	2	13	52	19	1624	82	3173	93	4	112	11	1	2
	TUUSNIEMI	4	49	159	15	3129	75	8015	96	7	4	302	-	-
	VARKAUS	4	231	386	36	45564	56	64409	89	1221	1258	1402	236	219
	KAAVI, LAPINLAHTI, MAANINKA, PIELAVESI, VARPAISJÄRVI, VIEREMA KARTTILA, KIURUVESI	6	36	91	27	5117	77	9404	90	20	419	43	2	3
	SIILINJÄRVI, VEHMERSALMI, VESANTO	7	209	420	67	16970	78	91337	99	143	61	97	24	3
	KESKI-SUOMEN													
	JYVÄSKYLÄ	11	1072	1960	38	194390	47	277436	80	7153	19257	2706	2734	1542
	JOUTSA	3	113	381	23	16409	78	33479	91	286	1728	148	17	4
	JÄMSÄ	8	289	730	15	25605	53	46521	92	678	809	140	219	119
	JÄMSÄNKOSKI	3	62	148	32	5112	97	13694	90	178	174	521	4	8
	KARSTULA	3	17	37	21	1975	58	3479	98	4	8	-	-	22
	KEURUU	3	141	303	46	34556	66	54852	97	362	425	67	117	128
	LAUKAA	3	145	297	40	19204	73	43451	99	122	44	37	6	29
	MUURAME	2	56	295	8	6612	93	11306	85	111	473	-	8	23
	PIHTIPUDAS	3	60	152	15	9000	87	10008	87	30	856	11	20	12
	SAARIJÄRVI	4	153	446	36	36657	83	70579	96	380	1045	98	38	47
	SUOLAHTI	2	31	64	32	4944	52	9281	92	78	186	104	1	112
	VIITASAARI	4	98	302	24	19851	79	30177	93	209	790	157	45	46
	ÄÄNEKOSKI	3	95	206	25	10692	58	20361	93	200	433	75	24	72
	HANKASALMI, JYVÄSKYLÄN MLK, LEIVONMAKI, TOIVAKKA, KANNONKOSKI, KINNULA, KIVIJÄRVI, KONNEVESI, KORPILAHTI, KYJJÄRVI, MULTIA, SUMIAINEN	6	79	215	15	12401	82	16903	94	104	241	8	-	16
	VAASAN - VASA	9	702	1563	38	173718	60	233959	55	84064	1537	1499	853	1440
	VAASA - VASA ALAVUS	2	36	67	18	3119	52	4552	93	60	142	26	17	7417

11. MAJOITUSKAPASITEETTI (ML, LEIRINTÄALUEET), VUOTEITTEN KÄYTTÖ JA YÖPYSISET KUNNITTAIN 1991
 INKVARTERINGSKAPACITET (INKL CAMPINGPLATSER), BELÄGGNING OCH ÖVERNATTNINGAR KOMMUNVIS 1991
 ACCOMMODATION CAPACITY (INCL. CAMPING SITES), BED OCCUPANCY RATE AND NIGHTS SPENT, BY MUNICIPALITY, 1991

LÄÄNI, LÄN PROVINCE	KUNTA, KOMMUN MUNICIPALITY	LIIK- KEET KESKIM. ANL.	HUONEET KESKIM. RUM ROOMS	BÄDDAR BEDS	BEÖGYN.B BED OCCUP ANCY	YHT. YHT.	SUOMI FIN- LAND	RUOTSI SVE- RIGE SWEDEN	SAKSA GER- MANY	NEUVOS- TOILIIT- TO SOVIET UNION	USA	ISO- BRITAN- NIA/ IRLANTI BRITAIN/ IRELAND	NORJA NORGE NOR- WAY
	EVIJÄRVI	2	15	33	9	2204	94	21	22	4	-	2	-
	HIMANKA	3	51	202	13	11055	96	364	43	27	56	11	36
	KASKINEN - KASKÖ	2	26	57	18	3870	88	359	52	21	12	9	38
	KAUHAJOKI	2	59	117	17	5360	94	193	19	79	2	26	14
	KAUSTINEN	4	34	131	11	5208	94	219	42	116	24	38	6
	KOKKOLA - KARLEBY	10	512	960	29	69383	86	6624	3581	304	138	291	1334
	KRISTIINANKAUPUNKI - KRISTINES	4	66	129	24	9853	86	930	310	29	42	38	172
	LAPUA	2	42	84	31	7743	87	260	264	34	112	37	68
	MAALAHTI - MALAX	2	14	47	20	5170	85	288	41	-	-	3	109
	MUSTASAARI - KORSHOLM	3	63	157	16	5814	87	734	57	114	7	38	49
	NÄRPÖ - NÄRPES	2	24	47	12	1359	75	258	8	-	19	23	86
	PIETARSAARI - JAKOBSTAD	5	212	419	23	23812	61	37662	835	1040	168	538	1522
	SEINÄJOKI	9	533	953	31	77698	92	1583	1852	730	115	397	314
	AHTARI	5	155	387	40	50352	97	345	294	57	24	48	57
	ALAJÄRVI, KUORTANE, LAPPAJÄRVI, LEHTIMÄKI, TOYSA, VIMPELI	11	187	558	28	24631	98	170	529	19	2	150	16
	ALAHÄRMÄ, KAUHAVA, NURMO, JUUSIKKARLEPY YLIHÄRMÄ, ISOJOKI, ISOKYRÖ, JALASJÄRVI, JURVA, KURIKKA, LAHIA, TEUVA, VÖYRI	6	236	475	56	24537	94	1207	316	3493	171	206	318
	KANNUS, KRUNUPY, LESTIJÄRVI, LUOTO, PEDERSÖRE, TOHOLAMPI, VETELI	10	180	370	37	21058	95	1675	342	36	34	25	64
		7	100	263	17	13888	89	715	570	68	34	97	349
	OULUN	9	926	1773	44	220050	85	14688	11572	1485	1006	1393	3960
	HAAPAJÄRVI	2	41	75	17	3938	92	116	30	98	8	3	-
	HAAPAVESI	2	53	109	21	4361	94	47	133	46	6	30	-
	HYRYSALMI	3	36	114	15	4424	95	14	130	18	-	4	4
	II	2	28	86	16	8043	84	375	382	128	6	11	196
	KAJAANI	9	606	1124	31	78681	92	922	5436	659	205	167	192
	KALAJOKI	4	137	355	48	91006	96	3796	259	167	34	16	1472
	KEMPELE	3	109	167	30	13520	94	7678	142	492	10	21	31
	KUHMO	5	116	242	26	19302	84	119	931	1330	114	93	7
	KUIVANIEMI	1	62	42	17	3959	83	123	230	-	2	6	60
	KUUSAMO	30	563	1786	30	118935	93	847	7371	145	209	255	104
	MUHOS	2	29	86	15	3294	92	10	65	1	-	-	12
	PUDASJÄRVI	4	111	315	22	20527	98	64	174	66	-	-	41
	PUOLANKA	5	52	198	15	8588	94	97	187	23	10	5	43
	PYHÄJÄRVI	3	52	120	24	12890	96	105	74	21	9	8	10
	RAAHE	3	161	301	26	22543	83	853	1062	256	89	271	205
	SOTKAMO	8	234	733	26	37010	96	158	1231	60	465	168	25
	SUOMUSSALMI	7	185	439	33	37245	94	163	626	122	26	13	20
	TAIVALKOSKI	8	76	292	20	14255	94	78	338	33	2	3	9
	VAALA	3	38	90	32	16476	95	82	498	3	3	17	7

11. MAJOITUSKAPASITEETTI (ML. LEIRINTÄALUEET), VUOTEITTEN KÄYTTÖ JA YÖPYMISET KUNNITTAIN 1991
 INKVARTERINGSKAPACITET (INKL CAMPINGPLATSER), BELÄGGNING OCH ÖVERNATTNINGAR KOMMUNVIS 1991
 ACCOMMODATION CAPACITY (INCL. CAMPING SITES), BED OCCUPANCY RATE AND NIGHTS SPENT, BY MUNICIPALITY, 1991

LÄÄNI, LÄN PROVINCE	KUNTA, KOMMUN MUNICIPALITY	LIIK- KEET KESKIM. ANL. UNITS	HUONEET KESKIM. RUM ROOMS	15714 10250 1603 10198 6334 5334 2193 66 62 68 65 100 142 215	KÄYTTÖ BELÄGGN.B BED OCCUP ANCY RATE	%	YHT. ANLÄNDA VISITOR ARRIVALS	YÖPY- MISET OVER- LEI- NIGHTS % SPENT	FIN- LAND	SUOMI FIN- LAND	RUOTSI SWE- RIGE SWEDEN	SAKSA TYSK. GER- MANY	NEUVOS- TOLIIT- TO SOVIET UNION	USA	ISO- BRITAN- NIA/ IRLANTI WAY IRELAND	NORJA NORGE
UUDENMAAN - NYLAND		109	8517	15714	39		1242168	30	2335506	55	159458	112792	124412	106706	81535	38155
TURUN JA PORIN - ABO OCH BJÖRNE		117	5047	10250	33		726575	58	1388220	82	80333	35649	18333	12813	10968	9685
AHVENANMAAN - ÅLAND		19	711	1603	40		197331	85	328391	38	181419	3459	865	478	3332	6055
HAMEEN		106	5062	10198	29		785067	52	1228196	86	30949	32104	20590	6552	9419	8609
KYMEN		73	2865	6334	30		428022	61	754136	89	9441	17465	25315	2610	2699	3393
MIKKELIN		66	2193	5334	34		446114	77	798156	92	7494	21814	4080	1868	1559	1346
POHJOIS-KARJALAN		62	1422	3480	28		261003	65	407794	92	2531	10328	6299	627	879	745
KUOPIO		68	2394	5057	37		397700	63	740291	92	6157	18858	5397	1430	1384	1615
KESKI-SUOMEN		65	2469	5678	29		405043	61	653164	88	10051	27132	4116	3246	4700	2167
VAASAN - VASA		100	3245	7020	32		538142	60	880882	81	107747	10856	7696	1830	3417	11986
OULUN		142	4075	9897	31		794056	72	1320134	92	23540	31953	5496	2248	2684	6562
LAPIN - SAPMI		215	5458	14512	26		802093	80	1480645	81	25224	113717	4510	5201	12764	18698
YHTEENSÄ - TOTAL		1141	43458	95076	32		7023314	59	12315515	79	644344	436127	227109	145609	135340	109016
KAUPUNGIT - STÄDER URBAN MUNICIPALITIES		531	30164	58802	35		5022393	50	8156618	74	517073	304892	208226	140433	124562	88974
MUUT KUNNAT - ÖVRIGA KOMMUNER RURAL MUNICIPALITIES		609	13275	36172	27		1979181	83	4118607	90	127200	131211	18871	5120	10766	20042

11. MAJOITUSKAPASITEETTI (ML. LEIRINTÄALUEET), VUOTEITTEN KÄYTTÖ JA YÖYMISET KUNNITTAIN 1991
 INKVARTERINGSKAPACITET (INKL CAMPINGPLATSER), BELÄGGNING OCH ÖVERNATTNINGAR KOMMUNVIS 1991
 ACCOMMODATION CAPACITY (INCL. CAMPING SITES), BED OCCUPANCY RATE AND NIGHTS SPENT, BY MUNICIPALITY, 1991

LÄÄNI, LÄN PROVINCE	KUNTA, KOMMUN MUNICIPALITY	LIIK- KEET KESKIM. ANL. ROOMS UNITS	HUONEET KESKIM. RUM ROOMS	VUOTEET KESKIM. BÄDDAR BEDS	VUOTEIDEN KÄYTTÖ YHT. BELÄGGN. B BED OCCUP ANCY RATE %	SÄÄPUNEET YHT. ANLÄNDA VISITOR ARRIVALS %	LOMA FRI- MISSET TID ÖVER- LEI- NATTN. SURE NIGHTS %	YÖY- MISSET ÖVER- NATTN. NIGHTS %	SUOMI FIN- LAND LAND %	RUOTSI SVE- RIGE SWEDEN MANY %	ŠAKSA TYSKL. GER- MANY %	NĚUVŮS- TOLIIT- TO SOVIET UNION %	USA	ISO- BRITAN- NIA/ IRLANTI BRITAIN/ IRELAND	NORJA NORGE NOR- WAY
	SUURET TAAJAMAHOTELLIT - STORA CONGRESS HOTELS	100	16234	29651	37	2635692	36	3916464	68	313293	174061	69225	108284	91275	56146
	PIENET HOTELLIT - SMÅ TÄRTORSHOT SMALL URBAN HOTELS	258	9300	18241	29	1194167	47	1898952	81	91627	71859	44974	14077	16911	15340
	LOMAHOTELLIT - SEMESTERHOTELL RESORT HOTELS	115	6425	15163	40	861783	74	2137892	92	29957	59486	10310	4170	8086	7241
	MUUT HOT, JOISSA ANNISKELURAVINT ÖVR HOTEL, UTSKÄNKINGSRÄTTIG	108	1655	3341	25	175228	52	287316	76	38954	6631	7319	691	2767	2143
	OTHER HOTELS, LICENSED RESTAURA RESIDENTIAL HOTELS	43	861	2044	28	79908	52	206266	73	3952	5062	17926	3122	3593	799
	KESÄHOTELLIT - SOMMARHOTELL SUMMER HOTELS	7	551	1102	27	46206	77	86220	66	4082	2969	2822	1880	1442	1594
	RETKEILYHOTELLIT - CAMPINGHOTEL FINNHOTELS	20	688	1643	32	97937	74	180489	71	7446	5685	7659	3139	1628	2819
	MUUT HOTELLIT, EI ANNISKELUA ÖVR HOTEL, EJ UTSKÄNKNING	35	1185	2691	33	118056	64	325644	83	7280	5173	18378	3936	1905	1058
	OTHER HOTELS, UNLICENSED RESTAU MATK. KODIT, MATK. MAJAT - GÄSTHEM GUEST HOUSES	190	2376	5959	25	189190	68	498046	83	8942	6244	33514	2177	1521	1293
	RETKEILYMAJAT - VANDRARHEM YOUTH HOSTELS	31	436	1395	27	67711	82	119340	52	5130	8504	7638	2481	1749	1178
	LOMAKYLÄT - STUGBYAR HOLIDAY VILLAGES	48	642	2713	18	69677	93	166435	94	2427	2885	264	72	158	1307
	TÄYSIHOTOLAT - PENSIONAT BOARDING HOUSES	33	656	1636	31	44682	73	176647	89	11209	2458	1820	69	664	782
	LEIRINTÄALUEET - CAMPINGPLATSER CAMPING SITES	96	1952	7532	23	1205470	100	1920137	88	34750	74784	4503	1275	3285	14531
	***	35	350	1388	18	123800	100	193089	91	2847	5707	84	121	243	1223
	**	17	122	473	18	49442	100	68561	92	469	1945	183	37	62	412
	*	5	25	103	67	64365	100	134017	34	81979	2674	490	78	51	1150
	(PUUTTUU-SAKNAS-MISSING)														

Kirjallisuutta - Litteraturförteckning - Bibliography

Annual Bulletin of Transport Statistics for Europe (annual); United Nations, Geneva.

Asetus majoitus- ja ravitsemisliikkeistä (727/1991).

Draft Standard International Classification of Tourism Activities (SICTA); World Tourism Organisation (WTO), Madrid.

Guidelines for Tourism Statistics; WTO, Madrid 1988.

Henkilöliikennetutkimus 1986. Tie- ja vesirakennushallitus, Helsinki 1988.

Hotelli- ja ravintola-ala 1990-2000. Hotelli- ja Ravintolaneuvosto, Helsinki 1991.

Kotimaan vesiliikenne (vuosijulkaisu). Merenkulkuhallitus, Helsinki.

Kuljetus- ja matkustustasetyöryhmän mietintö. Liikenneministeriö, Helsinki 1989.

Linja-autoyritysten tilinpäätöstilasto/Bussföretagens bokslutsstatistik 1990. Tilastokeskus, Helsinki.

Manual on Tourism Economic Accounts 1991; OECD, Paris.

Matkailu 2000: Keskeiset tavoitteet ja strategiat. Matkailun edistämiskeskus, Helsinki 1991.

Matkailukohteiden kävijämäärät 1990; Tuomas Santasalo - Matkailun edistämiskeskus, Helsinki.

Matkailun kehitys/Turiststatistik/Tourism statistics (vuosijulkaisu/annual); Matkailun edistämiskeskus, Helsinki.

Matkatoimistojen tilinpäätöstilasto/Resebyråernas bokslutsstatistik 1990. Tilastokeskus, Helsinki.

Merenkulku/Sjöfart/Navigation. Meriliikenne Suomen ja ulkomaiden välillä/Sjöfarten mellan Finland och utlandet/Shipping between Finland and Foreign Countries (vuosijulkaisu/annual); Merenkulkuhallitus, Helsinki.

Rautatietilasto/Järnvägs statistik/Railway Statistics (vuosijulkaisu/annual); Valtionrautatiet, Helsinki.

Redovisning av nordisk turiststatistik. Delrapporter 1-7. Provrapport. Utveckling 1987-1990. Statistiska Centralbyrån, Örebro.

Suomalaisten lomat ja vapaa-ajanmatkat 1989; Matkailun edistämiskeskus, Helsinki.

Suomen yritykset/Finlands företag/Corporate enterprises and personal businesses in Finland 1988. Tilastokeskus, Helsinki.

Tie- ja vesirakennukset/Väg- och vattenbyggnaderna/Road and waterway construction (vuosijulkaisu/annual); Tiehallitus, Helsinki.

Tilastoja Suomen siviili-ilmailusta/Statistics of Finnish Civil Aviation (vuosijulkaisu/annual); Ilmailuhallitus, Vantaa.

Tourism 1987, annual statistics; EUROSTAT, Luxembourg.

Tourism in Europe, trends 1989; EUROSTAT, Luxembourg.

Tourism Policy and International Tourism in OECD Member Countries (annual); OECD, Paris.

Ulkoilulain leirintäaluesäännösten uudistaminen. Ympäristöministeriö, Helsinki 1987.

Ulkomaiset lomamatkailijat Suomessa kesällä 1990; Matkailun edistämiskeskus.

Vesiliikenteen, huollinnan ja ahtauksen tilinpäätöstilasto/Bokslutsstatistik över vattentransport, spedition och stuveri 1990. Tilastokeskus, Helsinki.

Yearbook of Tourism Statistics (annual); World Tourism Organisation WTO, Madrid.



Majoitustilasto 1991

Inkvarteringsstatistik
Accommodation Statistics in Finland



Yöpymiset hotelleissa ja muissa majoitusliikkeissä vuonna 1991 vieraan asuinmaan mukaan. Majoitusliikkeisiin saapuneet vieraat matkan tarkoituksen mukaan. Tiedot huone- ja vuodepaikkojen käyttöprosentista.

Majoitustilastoa aikasarjana 1975–1991.

Kunnittaisia tietoja kotimaisista ja ulkomaisista yöpymisistä ja majoituskapasiteetin käytöstä.

Julkaisujen myynti:

Tilastokeskus
PL 504
00101 Helsinki
Puh. (90) 17 341

Försäljning:

Statistikcentralen
PB 504
00101 Helsingfors
Tel. (90) 17 341

Hinta - Pris

50 mk

ISSN 0784-8358
= Liikenne
ISSN 0785-6202

