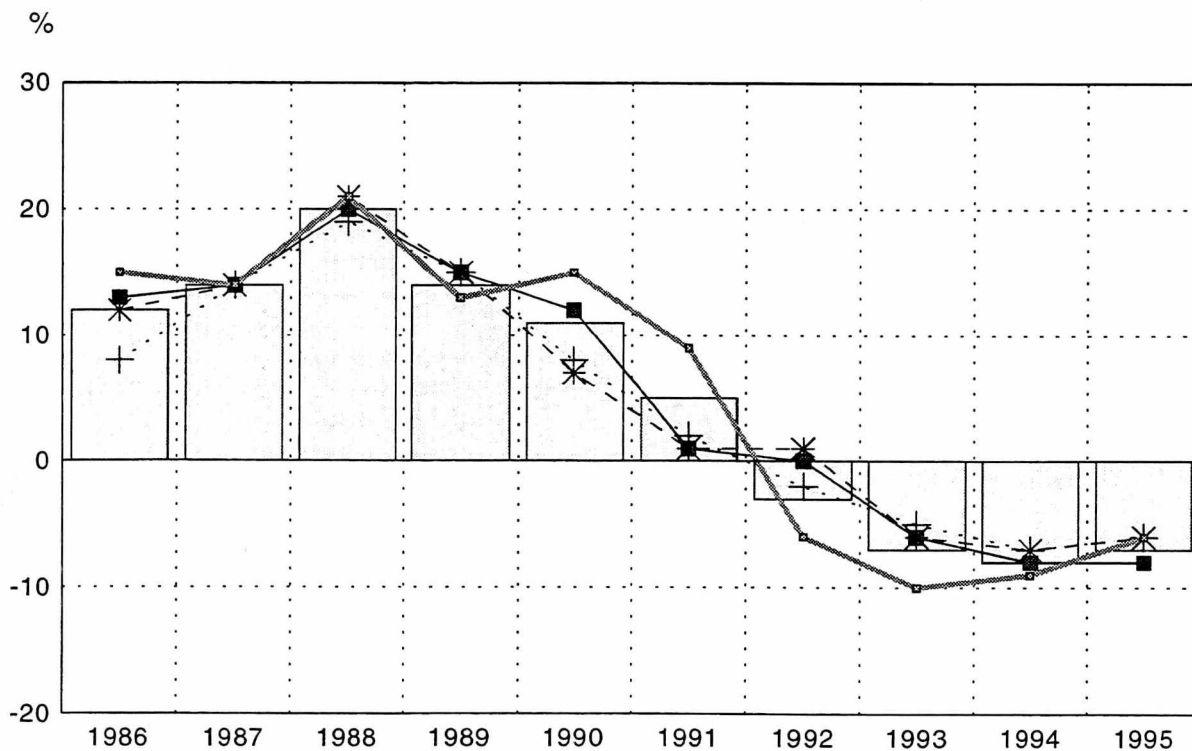


Alueellinen luottokanta

Det regionala kreditbeståndet
 Outstanding Credit by Region

1995

Yleisöluotonannon muutokset vv. 1986 - 1995



—●— Uusimaa + Muu Etelä-Suomi * Väli-Suomi ■ Itä- ja Pohjois-Suomi □ Koko maa

Sisällys

Contents

	Sivu		Page
Katsaus.....	I	Overview	I
<hr/> Alueittaiset asetelmat		<hr/> Graphs by region	
1 Luotonanto yleisölle luotonantajan sektorin ja luotonsaajien alueen mukaan.....	1	1 Lending to the public by sector of lender and region of borrower.....	1
1.1 Luotonannon rakenne ja muutosprosentti edelliseen vuoteen verrattuna		1.1 Structure of lending and change on the previous year, per cent	
1.2 Luotonannon alueellinen rakenneprosentti		1.2 Regional structure of lending, per cent	
2 Luotonanto yleisölle luotonsaajien sektorin ja luotonsaajien alueen mukaan.....	3	2 Lending to the public by sector and region of borrower.....	3
2.1 Luotonannon rakenne ja muutosprosentti edelliseen vuoteen verrattuna		2.1 Structure of lending and change on the previous year, per cent	
2.2 Luotonannon alueellinen rakenneprosentti		2.2 Regional structure of lending, per cent	
3 Luotonanto yrityksille ja elinkeinonharjoittajien kotitalouksille luotonsaajien toimialan ja alueen mukaan.....	5	3 Lending to enterprises and to the households of employers and own-account workers by activity and region of borrower.....	5
3.1 Luotonannon rakenne ja muutosprosentti edelliseen vuoteen verrattuna		3.1 Structure of lending and change on the previous year, per cent	
3.2 Luotonannon alueellinen rakenneprosentti		3.2 Regional structure of lending, per cent	
4 Kotitaloudet		4 Households	
4.1 Kotitalouksien ja kotitalouksien luottokannan jakautuminen alueittain.....	7	4.1 Regional distribution of households and of outstanding credit granted to households...	7
4.2 Keskimääräinen luottokanta lääneittäin		4.2 Outstanding credit on average by province	
5 Asuntoluotot, muutosprosentti edelliseen vuoteen, alueellinen rakenne sekä osuus yleisöluotoista.....	9	5 Housing loans, amount outstanding, relative change on the previous year, regional structure, and proportion in outstanding credit granted to the public.....	9
<hr/> Lääneittäiset taulut		<hr/> Tables by province	
1 Luotonanto yleisölle luotonantajan sektorin ja luotonsaajien sektorin ja läänin mukaan.....	10	1 Lending to the public by sector of lender and by sector and province of borrower.....	10
2 Luotonanto yrityksille ja elinkeinonharjoittajien kotitalouksille luotonantajan sektorin ja luotonsaajan toimialan ja läänin mukaan.....	14	2 Lending to enterprises and to the households of employers and own-account workers by sector of lender and by activity and province of borrower.....	14
3 Asuntoluotot		3 Housing loans	
3.1 Asuntoluotot luotonantajan sektorin ja luotonsaajan läänin mukaan.....	22	3.1 Amount outstanding by sector of lender and province of borrower.....	22
3.2 Muutosprosentti edelliseen vuoteen verrattuna		3.2 Change on the previous year, per cent	
Tuoteseloste.....	24	Product description.....	24
Termiluettelo.....	28	Glossary.....	28

Sisällys

Innehåll

	Sivu		Sida
Katsaus.....	1	Översikt	1
Alueittaiset asetelmat		Regionala tablåer	
1 Luotonanto yleisölle luotonantajan sektorin ja luotonsaajien alueen mukaan.....	1	1 Kreditgivning till allmänheten enligt kreditgivar- sektor och kredittagarens region.....	1
1.1 Luotonannon rakenne ja muutosprosentti edelliseen vuoteen verrattuna		1.1 Kreditgivningens struktur och ändringar jämfört med utgången av föregående år	
1.2 Luotonannon alueellinen rakenneprosentti		1.2 Kreditgivningens regionala struktur	
2 Luotonanto yleisölle luotonsaajien sektorin ja luotonsaajien alueen mukaan.....	3	2 Kreditgivning till allmänheten enligt kredittagar- sektor och region.....	3
2.1 Luotonannon rakenne ja muutosprosentti edelliseen vuoteen verrattuna		2.1 Kreditgivningens struktur och ändringar jämfört med utgången av föregående år	
2.2 Luotonannon alueellinen rakenneprosentti		2.2 Kreditgivningens regionala struktur	
3 Luotonanto yrityksille ja elinkeinonharjoittajien koti- talouksille luotonsaajien toimialan ja alueen mukaan.....	5	3 Kreditgivning till företag och näringsidkares hus- håll enligt kredittagarens näringsgren och region.....	5
3.1 Luotonannon rakenne ja muutosprosentti edelliseen vuoteen verrattuna		3.1 Kreditgivningens struktur och ändringar jämfört med utgången av föregående år	
3.2 Luotonannon alueellinen rakenneprosentti		3.2 Kreditgivningens regionala struktur	
4 Kotitaloudet		4 Hushåll	
4.1 Kotitalouksien ja kotitalouksien luottokannan jakautuminen alueittain.....	7	4.1 Fördelning av hushåll och hushållsektors kreditbeståndet enligt region.....	7
4.2 Keskimääräinen luottokanta lääneittäin		4.2 Hushålls kreditbeståndet i medeltal länsvis	
5 Asuntoluotot, muutosprosentti edelliseen vuoteen, alueellinen rakenne sekä osuus yleisöluotoista.....	9	5 Bostadskrediter, ändringar jämfört med utgången av föregående år, regional struktur samt prosentandel av krediter till allmänheten.....	9
Lääneittäiset taulut		Länsvisa tabeller	
1 Luotonanto yleisölle luotonantajan sektorin ja luotonsaajien sektorin ja läänin mukaan.....	10	1 Kreditgivning till allmänheten enligt kreditgivar- sektor och kredittagarsektor och -län.....	10
2 Luotonanto yrityksille ja elinkeinonharjoittajien koti- talouksille luotonantajan sektorin ja luotonsaajan toimialan ja läänin mukaan.....	14	2 Kreditgivning till företag och näringsidkares hus- håll enligt kreditgivarsektor och kredittagarens näringsgren och län.....	14
3 Asuntoluotot		3 Bostadskrediter	
3.1 Asuntoluotot luotonantajan sektorin ja luotonsaajan läänin mukaan.....	22	3.1 Enligt kreditgivarsektor och kredittagarens län.....	22
3.2 Muutosprosentti edelliseen vuoteen verrattuna		3.2 Ändringar jämfört med utgången av föregående år	
Tuoteseloste.....	24	Produktsdeklaration.....	24
Termiluettelo.....	28	Terminologi.....	28

Luotonanto yleisölle 1995, koko maa

Yleisöluotonannon supistuminen jatkui vuonna 1995. Koko maassa luotonanto yleisölle oli 474,8 miljardia markkaa, 34 miljardia markkaa vähemmän kuin vuonna 1994.

Luotonanto väheni lähes kaikilla luotonantajasektoreilla. Ainoastaan ulkomaiset rahoituslaitokset ja valtio lisäsivät luotonantoon.

Yritystoiminnan (yhteisöyritykset ja elinkeinonharjoittajien kotitaloudet) luotonotto väheni 26 miljardia markkaa edellisvuodesta. Supistuminen näkyi melkein kaikilla toimialoilla. Palkansaajilla ja muilla kotitalouksilla oli luottoja 6,8 miljardia markkaa vähemmän kuin

vuotta aikaisemmin. Luotonsaajasektoreista vain voittoa tavoittelemattomat yhteisöt lisäsivät luotonottoaan edellisvuodesta, kasvua oli 1,7 miljardia markkaa. Yleisölle kohdistuvien asuntoluottojen (ml. vapaa-ajan asunnot) kanta oli vuoden lopussa 179,5 miljardia markkaa, 1,4 miljardia markkaa edellisvuotista vähemmän. Talletuspankeista ainoastaan säästöpankit lisäsivät asuntoluotonantoon. Myös vakuutuslaitokset, valtio, muut julkiset rahoituslaitokset ja ulkomaiset rahoituslaitokset antoivat asuntoluottoja edellisvuotista enemmän.

Luotonanto yleisölle alueittain 1995

Uusimaa (Uudenmaan lääni)

Uudenmaan yleisöluottokanta oli vuoden 1995 lopussa 187,9 miljardia markkaa, 12,5 miljardia markkaa vähemmän kuin vuotta aikaisemmin. Osuus koko maan yleisöluotoista oli vajaat 40 prosenttia.

Liikepankkien yleisöluotot Uudellemaalle olivat 84 miljardia markkaa, 8,5 miljardia vähemmän kuin vuotta aikaisemmin. Liikepankkien luotonanto kattoi lähes 45 prosenttia koko alueen yleisöluotoista. Vakuutuslaitokset luotottivat Uuttamaata runsaalla 48 miljardilla. Myös niiden luotonanto supistui, laskua oli noin 4 miljardia markkaa. Julkisyhteisöt lisäsivät luotonantoon alueelle runsaat puoli miljardia markkaa edellisvuodesta.

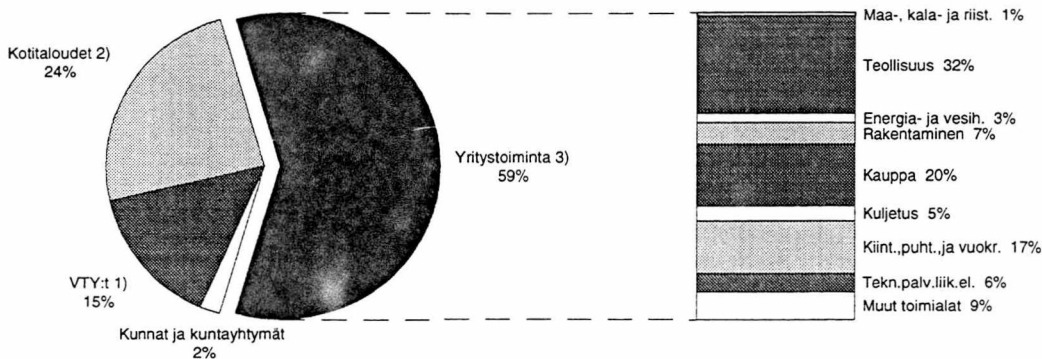
Yritystoiminnan saamien luottojen osuus oli lähes 59 prosenttia kaikista alueen yleisöluotoista. Yritystoiminnan 110,3 miljardin markan luotot olivat 11,4 miljardia markkaa pienemmät kuin vuonna 1994. Palkansaajien ja muiden kotitalouksien luotot supistuivat 1,6 miljardilla markalla 45,9 miljardiin. Voittoa tavoittelemattomat yhteisöt kasvattivat luotonottoaan Uudellamaalla noin miljardilla markalla vuoden 1994 lopusta.

Suurimmista luotonsaajatoimialoista teollisuus ja kauppa supistivat luotonottoaan, teollisuus lähes kuudella ja kauppa kolmella miljardilla markalla. Myös rakentamisen luototus pieneni edelleen Uudellamaalla kuten kaikilla muillakin alueilla. Sen sijaan kiinteistö-, puhtaus- ja vuokrauspalveluiden luototus kasvoi vuonna 1995 runsaalla miljardilla markalla edellisvuodesta.

Uudenmaan asuntoluottokanta kääntyi laskuun vuonna 1995. Kanta oli 61,6 miljardia markkaa, 0,2 miljardia markkaa vähemmän kuin vuotta aikaisemmin. Koko maan asuntoluotoista Uudellemaalle kohdistui 34 prosenttia.

Uudellamaalla oli 625 000 kotitaloutta vuonna 1995. Kotitalouksien lukumäärä kasvoi kahdella tuhannella edellisvuodesta. Alueella asui maan kotitalouksista runsaat 27 prosenttia. Kaikista maan kotitalouksien saamista luotoista alueen osuus oli lähes 26 prosenttia. Uusmaalaisella kotitaloudella oli vuoden 1995 lopussa lainaa keskimäärin 78 000 markkaa, 3 000 markkaa vähemmän kuin edellisenä vuonna ja 5 000 markkaa vähemmän kuin maassa keskimäärin.

Luotonsaajasektorit ja -toimialat Uudellamaalla v. 1995



1) Voittoa tavoittelemattomat yhteisöt

2) Palkansaajat ja muut kotitaloudet

3) Yhteisöyritykset ja elinkeinonharjoittajien kotitaloudet

Muu Etelä-Suomi (Turun ja Porin, Hämeen ja Kymen läänit sekä Ahvenanmaan maakunta)

Muun Etelä-Suomen osuus koko maan yleisöluotoista oli runsaat 30 prosenttia vuonna 1995. Etelä-Suomeen myönnetyt yleisöluotot vähenivät 9 miljardilla markalla 144,2 miljardiin markkaan.

Vaikka liikepankkien luotonanto alueelle väheni edellisvuodesta 3,3 miljardia markkaa 49 miljardiin markkaan, liikepankit säilyivät kuitenkin alueen huomattavimpana luotonantajasektorina kolmanneksen osuudellaan. Osuuspankkien luotonanto alueelle väheni vajaat puoli miljardia markkaa ja vakuutuslaitosten runsaat 3 miljardia.

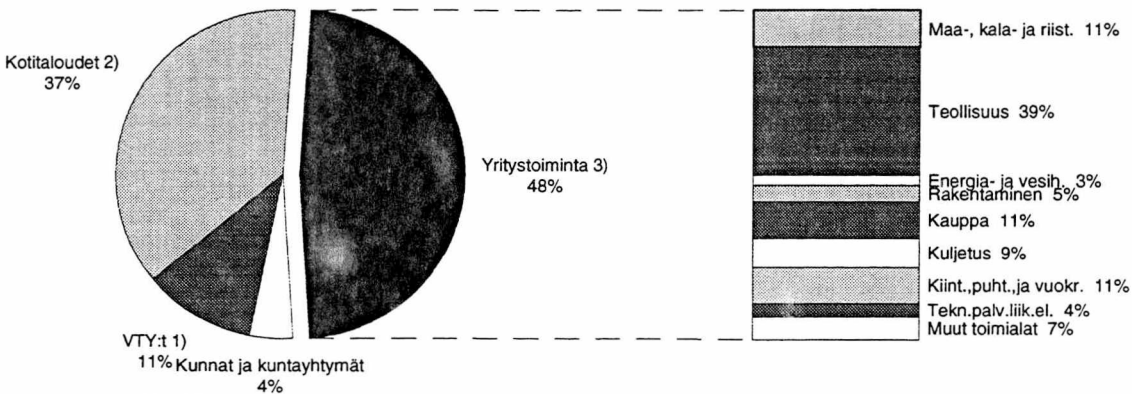
Alueen tärkein luotonottaja yritystoiminta kattoi alueen luotoista runsaat 47 prosenttia. Yritystoiminnan luotonotto supistui noin 7 miljardilla markalla edellisvuodesta ja oli vuoden 1995 lopussa 68,4 miljardia markkaa. Palkansaajien ja muiden kotitalouksien saamat luotot supistuivat 1,4 miljardilla markalla. Voittoa tavoittelemattomien yhteisöjen luotonoton kasvu sen sijaan jatkui, kasvua oli 0,7 miljardia markkaa vuodesta 1994.

Muussa Etelä-Suomessa luotonoton supistuminen kohdistui lähes kaikille toimialoille. Suurimmat toimialat, teollisuus, kauppa ja maatalous, vähensivät luottokantaansa, teollisuus kaksi, kauppa yhden ja maatalous puoli miljardia markkaa edellisvuodesta. Kasvua luotonotossa oli energia- ja vesihuollossa sekä metsätaloudessa.

Alueen asuntoluotot olivat 0,4 miljardia markkaa pienemmät kuin vuonna 1994. Alueen asuntoluottokanta, 56,4 miljardia markkaa, vastaa 31 prosentista koko maan asuntoluotoista.

Vuonna 1995 koko maan kotitalouksista 36 prosenttia asui muussa Etelä-Suomessa. Kotitalouksien lukumäärä oli 829 000 kappaletta, mikä oli viisitoista tuhatta enemmän kuin vuotta aikaisemmin. Koko maan kotitalouksien luottokannasta alueelle kohdistui runsaat 34 prosenttia. Alueen kotitalouden keskimääräinen laina oli laskenut 78 000 markkaan, mikä oli 4 000 markkaa vähemmän kuin vuotta aikaisemmin ja 5 000 markkaa vähemmän kuin koko maassa kotitalouksilla keskimäärin.

Luotonsaajasektorit ja -toimialat muussa Etelä-Suomessa v. 1995



1) Voittoa tavoittelemattomat yhteisöt

2) Palkansaajat ja muut kotitaloudet

3) Yhteisöyritykset ja elinkeinonharjoittajien kotitaloudet

Väli-Suomi (Mikkelin, Kuopion, Keski-Suomen ja Vaasan läänit)

Yleisöluotot supistuivat Väli-Suomessa 5,6 miljardia markkaa ja olivat markkamääräisesti 83,1 miljardia markkaa vuonna 1995. Alue kattaa runsaat 17 prosenttia koko maan yleisöluotoista.

Liikepankkien luotonanto Väli-Suomeen laski lähes 3 miljardia markkaa noin 25 miljardiin. Liikepankkien osuus oli melkein 31 prosenttia koko alueen yleisöluotoista. Myös osuuspankkien luottokanta väheni, laskua oli vajaat puoli miljardia markkaa, samoin vakuutuslaitokset supistivat luotonantoon, noin puolitoista miljardia. Säästöpankit sensijaan pystyivät hiukan kasvattamaan luotonantoon Väli-Suomeen.

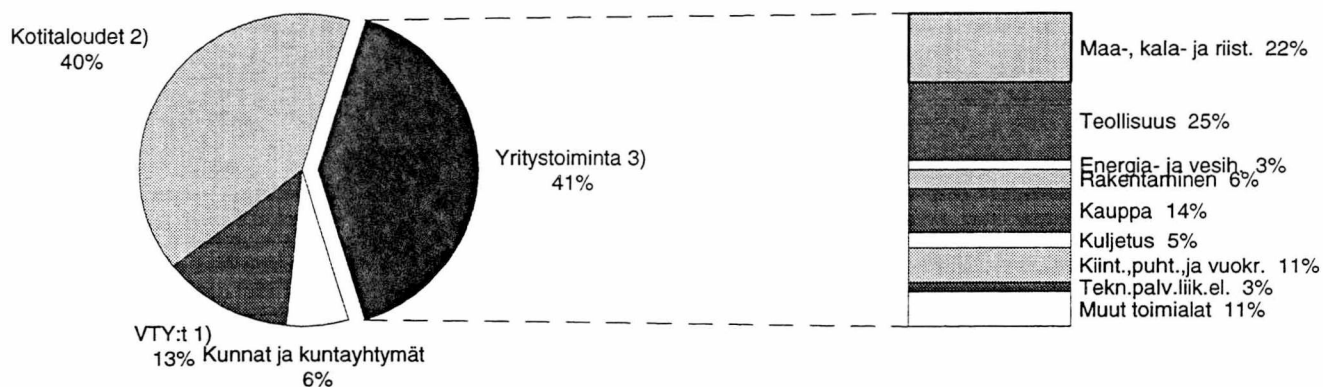
Yritystoiminta oli ottanut alueen yleisöluotoista lähes 42 prosenttia ja sen luotot supistuivat edellisvuodesta noin 4 miljardia markkaa 34,5 miljardiin markkaan. Palkansaajien ja muiden kotitalouksien luotot supistuivat vajaalla miljardilla markalla. Voittoa tavoittelemattomat yhteisöt kasvattivat hienoisesti luottokantaansa myös Väli-Suomessa.

Suurimmat luotonsaajatoimialat olivat teollisuus, maatalous ja kauppa. Ne kaikki vähensivät luotonottoaan edellisestä vuodesta, teollisuus kaksi, maatalous puoli ja kauppa samoin puoli miljardia markkaa. Kasvua osoittivat kaivos- ja kaivannaistoiminnan, metsätalouden ja energia- ja vesihuollon toimialat.

Alueelle myönnettyt asuntoluotot vähenivät 0,4 miljardia markkaa ja niiden kanta oli 35,4 miljardia markkaa. Asuntoluottojen määrä vastaa noin 20 prosenttia koko maan asunto-luottokannasta.

Väli-Suomessa asui vuonna 1995 yhteensä 493 000 kotitaloutta, 22 prosenttia koko maan kotitalouksista. Kotitalouksien lukumäärä alueella lisääntyi kolmella tuhannella edellisvuoteen verrattuna. Osuus koko maan kotitalouksien luottokannasta oli runsaat 23 prosenttia. Kotitalouden keskimääräinen luotto alueella oli 89 000 markkaa, 4 000 markkaa vähemmän kuin vuotta aikaisemmin ja 6 000 tuhatta markkaa enemmän kuin maassa keskimäärin.

Luotonsaajasektorit ja -toimialat Väli-Suomessa v. 1995



1) Voittoa tavoittelemattomat yhteisöt

2) Palkansaajat ja muut kotitaloudet

3) Yhteisöyritykset ja elinkeinonharjoittajien kotitaloudet

Itä- ja Pohjois-Suomi (Pohjois-Karjalan, Oulun ja Lapin läänit)

Yleisöluottojen kanta Itä- ja Pohjois-Suomessa oli 57,8 miljardia markkaa, 4,9 miljardia markkaa vähemmän kuin edellisvuonna. Alueen osuus koko maan yleisöluotoista oli noin 12 prosenttia.

Liikepankkien luotonanto alueelle supistui lähes kahdella miljardilla markalla 20 miljardiin. Koko alueen yleisöluotoista liikepankkien osuus oli lähes 35 prosenttia. Osuuspankkien luotonanto laski edellisvuodesta noin puoli miljardia markkaa vajaan 15 miljardiin markkaan. Julkisyhteisöt kattoivat alueelle annetuista luotoista noin 17 prosenttia, mikä on enemmän kuin maassa keskimäärin. Myös julkisyhteisöjen antamat luotot supistuivat, laskua oli noin 0,3 miljardia markkaa.

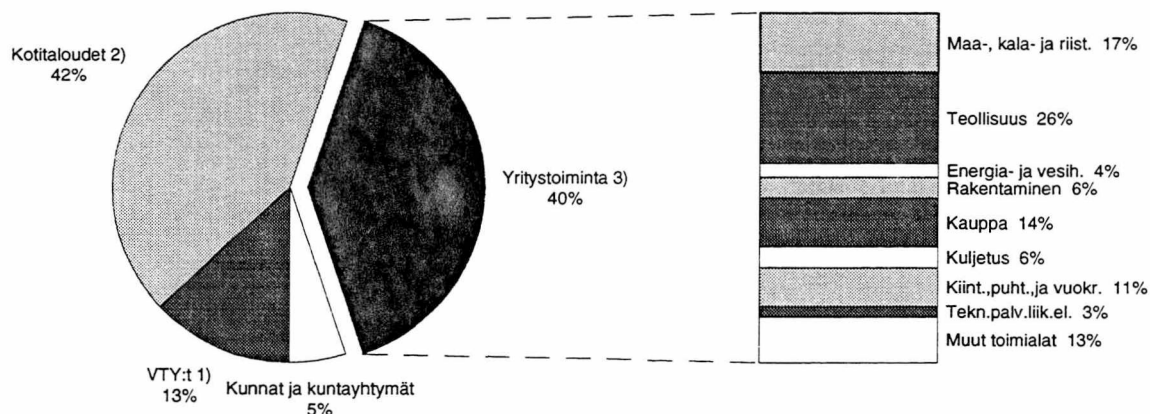
Itä- ja Pohjois-Suomessa palkansaajat ja muut kotitaloudet oli suurin luotonottajasektori kun kaikilla muilla alueilla yritystoiminta oli ottanut suurimman osan luotoista. Palkansaajasektorin osuus kaikista alueen yleisöluotoista oli runsaat 42 prosenttia ja luottokanta oli 24,4 miljardia markkaa, vajaan miljardin vähemmän kuin vuotta aikaisemmin. Yritystoiminnan luotot supistuivat lähes neljä miljardia markkaa 22,3 miljardiin markkaan. Voittoa tavoittelemattomien yhteisöjen luotonoton kasvu jatkui alueella myös vuonna 1995.

Myös Itä- ja Pohjois-Suomessa teollisuus oli suurin luotonottajatoimiala. Seuraavaksi suurimmat olivat maatalous ja kauppa. Näiden kaikkien luottokanta supistui, teollisuuden puolitoista miljardia, maatalouden neljännesmiljardin ja kaupan vajaat puoli miljardia markkaa vuoteen 1994 verrattuna. Luotonottoaan lisänneitä toimialoja olivat metsätalous, kaivos- ja kaivannaistoiminta ja tietoliikenne.

Itä- ja Pohjois-Suomen osuus koko maan asuntoluotoista oli noin 15 prosenttia. Asuntoluottojen kanta oli runsaat 26 miljardia ja ne supistuivat edelliseen vuoteen verrattuna 0,4 miljardia markkaa.

Itä- ja Pohjois-Suomen kotitalouksien lukumäärä oli vuonna 1995 yhteensä 343 000 kotitaloutta. Lukumäärä kasvoi tuhannella kotitaloudella edellisestä vuodesta. Rakenteellisesti alue käsitti 15 prosenttia kaikista maan kotitalouksista. Koko maan kotitalouksien luottokannasta Itä- ja Pohjois-Suomen kotitalouksien hallussa oli 16 prosenttia. Keskimääräinen luotto kotitaloutta kohti oli 88 000 markkaa, 4 000 markkaa vähemmän kuin vuotta aikaisemmin ja 5 000 markkaa enemmän kuin suomalaisen kotitalouden luotto keskimäärin vuonna 1995.

Luotonsaajasektorit ja -toimialat Itä- ja Pohjois-Suomessa v. 1995



1) Voittoa tavoittelemattomat yhteisöt

2) Palkansaajat ja muut kotitaloudet

3) Yhteisöyritykset ja elinkeinonharjoittajien kotitaloudet

Luotonanto yleisölle luotonantajan sektorin ja luotonantajan alueen mukaan, luotonannon rakenne alueittain ja muutokset edellisen vuoden loppuun verrattuna
Asetelma 1.1

Luotonantajasektori	Uusimaa			Muu Etelä-Suomi			Väli-Suomi			Itä- ja Pohjois-Suomi			Koko maa			Erittelemättömät luotot		
	MMK	R%	M%	MMK	R%	M%	MMK	R%	M%	MMK	R%	M%	MMK	R%	M%	MMK	R%	M%
2-3 Rah.laitokset, valtio ja sos.turvarah., kaikkiaan	187875	100.0	-6.2	144216	100.0	-5.7	83073	100.0	-6.3	57777	100.0	-7.8	474840	100.0	-6.6	1898	100.0	-49.1
2 Rahoituslaitokset	168578	89.7	-7.2	128048	88.8	-6.3	70241	84.6	-6.9	47551	82.3	-8.8	416318	87.7	-7.4	1898	100.0	-49.1
21 Suomen Pankki	382	0.2	-7.5	41	0.0	-44.9	42	0.1	-32.4	23	0.0	-44.6	488	0.1	-17.4	-	-	-
22 Talletuspankit	101888	54.2	-8.4	88148	61.1	-4.8	52911	63.7	-5.6	35746	61.9	-7.3	278693	58.7	-6.6	-	-	-
221 Liikepankit	83990	44.7	-9.2	48957	33.9	-6.3	25470	30.7	-9.8	19929	34.5	-8.9	178345	37.6	-8.5	-	-	-
222 Säästöpankit	5827	3.1	-9.1	6452	4.5	-10.1	4549	5.5	1.6	1025	1.8	-26.9	17853	3.8	-8.3	-	-	-
223 Osuuspankit	12071	6.4	-2.0	32739	22.7	-1.4	22892	27.6	-2.0	14793	25.6	-3.3	82495	17.4	-2.0	-	-	-
24 Vakuutuslaitokset	48417	25.8	-7.9	23022	16.0	-13.0	9400	11.3	-13.8	5586	9.7	-18.7	86424	18.2	-10.7	-	-	-
25 Muut yksityiset rahoituslaitokset	7997	4.3	-19.2	7969	5.5	-6.7	3819	4.6	-4.4	2480	4.3	-11.1	24009	5.1	-17.1	1744	91.9	-53.2
26 Muut julkiset rahoituslaitokset	7902	4.2	8.8	7660	5.3	-13.2	3731	4.5	-15.6	3493	6.0	-10.3	22941	4.8	-6.0	154	8.1	(Z)
27 Ulkomaiset rahoituslaitokset	1992	1.1	516.8	1209	0.8	595.5	337	0.4	(X)	224	0.4	(X)	3763	0.8	606.8	-	-	-
3 Julkisyhteisöt	19296	10.3	3.2	16168	11.2	-0.8	12831	15.4	-2.6	10226	17.7	-2.7	58522	12.3	-0.3	-	-	-
31 Valtio	16368	8.7	3.3	11450	7.9	0.9	9127	11.0	-0.7	6936	12.0	-1.9	43881	9.2	1.0	-	-	-
32 Kuntien valtion varoista välittämät luotot	2928	1.6	2.6	4705	3.3	-4.6	3702	4.5	-7.0	3290	5.7	-4.3	14625	3.1	-3.8	-	-	-
33 Sosiaaliturvarahastot	-	-	-100.0	14	0.0	-38.8	2	0.0	-46.9	-	-	-100.0	16	0.0	-53.5	-	-	-

Luotonanto yleisölle luotonantajan sektorin ja luotonantajan alueen mukaan, luotonannon alueellinen rakenne
Asetelma 1.2

	Luotonantajan alueet					Uusimaa					Muu Etelä-Suomi					Väli-Suomi					Itä- ja Pohjois-Suomi					Koko maa (pl. eritt.)									
	R%					R%					R%					R%					R%					R%									
Luotonantajasektori	1992	1993	1994	1995	1995	1992	1993	1994	1995	1995	1992	1993	1994	1995	1995	1992	1993	1994	1995	1995	1992	1993	1994	1995	1995	1992	1993	1994	1995	1995	1992	1993	1994	1995	1995
2-3 Rah.laitokset, valtio ja sos.turvarahastot, kaikkiaan																																			
2 Rahoituslaitokset																																			
21 Suomen Pankki	54.1	60.4	69.9	78.3	39.6	29.0	29.7	30.1	30.4	30.4	17.0	17.2	17.4	17.5	17.5	12.1	12.4	12.3	12.2	12.2	12.1	12.4	12.3	12.2	12.2	99.1	99.2	99.3	99.6	99.6	99.1	99.2	99.3	99.6	99.6
22 Talletuspankit	39.7	37.7	37.3	36.6	40.5	29.1	29.9	30.4	30.8	30.8	16.4	16.6	16.8	16.9	16.9	11.5	11.7	11.6	11.4	11.4	10.1	9.3	6.9	4.7	4.7	100.0	100.0	100.0	100.0	100.0	100.0	100.0	100.0	100.0	100.0
221 Liikepankit	55.1	53.7	47.5	47.1	47.1	22.9	23.7	26.8	27.5	27.5	12.4	12.7	14.5	14.3	14.3	9.7	9.9	11.2	11.2	11.2	12.8	13.1	12.9	12.8	12.8	100.0	100.0	100.0	100.0	100.0	100.0	100.0	100.0	100.0	100.0
222 Säästöpankit	21.5	20.8	32.9	32.6	32.6	40.5	41.3	36.9	36.1	36.1	23.5	23.6	23.0	25.5	25.5	14.6	14.3	7.2	5.7	5.7	14.6	14.3	7.2	5.7	5.7	100.0	100.0	100.0	100.0	100.0	100.0	100.0	100.0	100.0	100.0
223 Osuuspankit	16.8	15.6	14.6	14.6	14.6	37.1	37.2	39.4	39.7	39.7	26.7	27.7	27.8	27.7	27.7	19.3	19.5	18.2	17.9	17.9	19.3	19.5	18.2	17.9	17.9	100.0	100.0	100.0	100.0	100.0	100.0	100.0	100.0	100.0	100.0
24 Vakuutuslaitokset	55.7	54.8	54.3	56.0	56.0	26.0	27.0	27.3	26.6	26.6	11.0	11.2	11.3	10.9	10.9	7.3	7.0	7.1	6.5	6.5	7.3	7.0	7.1	6.5	6.5	100.0	100.0	100.0	100.0	100.0	100.0	100.0	100.0	100.0	100.0
25 Muut yksityiset rahoituslaitokset	31.8	34.6	34.2	33.3	33.3	28.1	27.7	29.5	33.2	33.2	15.7	14.6	13.8	15.9	15.9	9.6	9.5	9.6	10.3	10.3	9.6	9.5	9.6	10.3	10.3	85.2	86.4	87.1	92.7	92.7	85.2	86.4	87.1	92.7	92.7
26 Muut julkiset rahoituslaitokset	25.7	29.9	29.8	34.4	34.4	36.0	36.8	36.2	33.4	33.4	22.2	17.2	18.1	16.3	16.3	16.0	16.1	16.0	15.2	15.2	16.0	16.1	16.0	15.2	15.2	100.0	100.0	100.0	100.0	100.0	100.0	100.0	100.0	100.0	100.0
27 Ulkomaalaisten rahoituslaitokset	76.9	69.7	60.6	53.0	53.0	13.2	18.0	32.6	32.1	32.1	8.1	4.2	5.6	9.0	9.0	1.8	8.1	1.1	6.0	6.0	1.8	8.1	1.1	6.0	6.0	100.0	100.0	100.0	100.0	100.0	100.0	100.0	100.0	100.0	100.0
3 Julkisyhteisöt																																			
31 Valtio	30.6	31.5	31.9	33.0	33.0	27.7	27.5	27.8	27.6	27.6	23.4	22.7	22.5	21.9	21.9	18.3	18.2	17.9	17.5	17.5	18.3	18.2	17.9	17.5	17.5	100.0	100.0	100.0	100.0	100.0	100.0	100.0	100.0	100.0	100.0
32 Kuntien valtion var. välitt. luotot	16.1	19.1	18.8	20.0	20.0	33.6	32.6	32.4	32.2	32.2	27.9	26.7	26.2	25.3	25.3	22.4	21.6	22.6	22.5	22.5	22.4	21.6	22.6	22.5	22.5	100.0	100.0	100.0	100.0	100.0	100.0	100.0	100.0	100.0	100.0
33 Sosiaaliturvarahastot	54.8	49.1	23.5	0.0	0.0	8.2	36.8	67.6	87.5	87.5	36.1	12.3	8.8	12.5	12.5	0.7	1.8	0.0	0.0	0.0	0.7	1.8	0.0	0.0	0.0	100.0	100.0	100.0	100.0	100.0	100.0	100.0	100.0	100.0	100.0

Tilastokeskus - Alueellinen luottokanta

31.12.1995

Luotonanto yleisöille luotonsaajien sektorin ja alueen mukaan, luotonannon rakenne alueittain ja muutokset edellisen vuoden loppuun verrattuna
Asetelma 2.1

Luotonsaajasektorit	Uusimaa			Muu Etelä-Suomi			Väli-Suomi			Itä- ja Pohjois-Suomi			Koko maa			Erittelemättömät luotot		
	MMK	R%	M%	MMK	R%	M%	MMK	R%	M%	MMK	R%	M%	MMK	R%	M%	MMK	R%	M%
1...5 Kaikkiaan	187875	100.0	-6.2	144216	100.0	-5.7	83073	100.0	-6.3	57777	100.0	-7.8	474840	100.0	-6.6	1898	100.0	-49.1
1 Yhteisöyritykset	107479	57.2	-9.5	57055	39.6	-10.4	24016	28.9	-12.2	16384	28.4	-17.0	205064	43.2	-10.7	131	6.9	13.2
32 Kunnat ja kuntayhtymät	4266	2.3	-7.8	6147	4.3	-13.9	4751	5.7	-12.1	2824	4.9	-10.0	17988	3.8	-11.4	-	-	-
4 Voittoja tavoittelemattomat yhteisöt	27442	14.6	3.6	16244	11.3	4.9	10518	12.7	0.1	8235	14.3	0.1	62439	13.1	2.8	-	-	-
5 Kotitaloudet:	48687	25.9	-3.5	64770	44.9	-2.9	43788	52.7	-3.5	30335	52.5	-3.9	189349	39.9	-4.2	1768	93.1	-51.1
51 Elinkeinoharjoittajien kotitaloudet	2832	1.5	-4.4	11312	7.8	-4.5	10529	12.7	-5.4	5921	10.2	-5.0	30594	6.4	-4.9	-	-	-
54-59 Palkansaajat ja muut kotitaloudet	45855	24.4	-3.4	53459	37.1	-2.6	33259	40.0	-2.8	24414	42.3	-3.6	158755	33.4	-4.1	1768	93.1	-51.1

Tilastokeskus - Alueellinen luottokanta

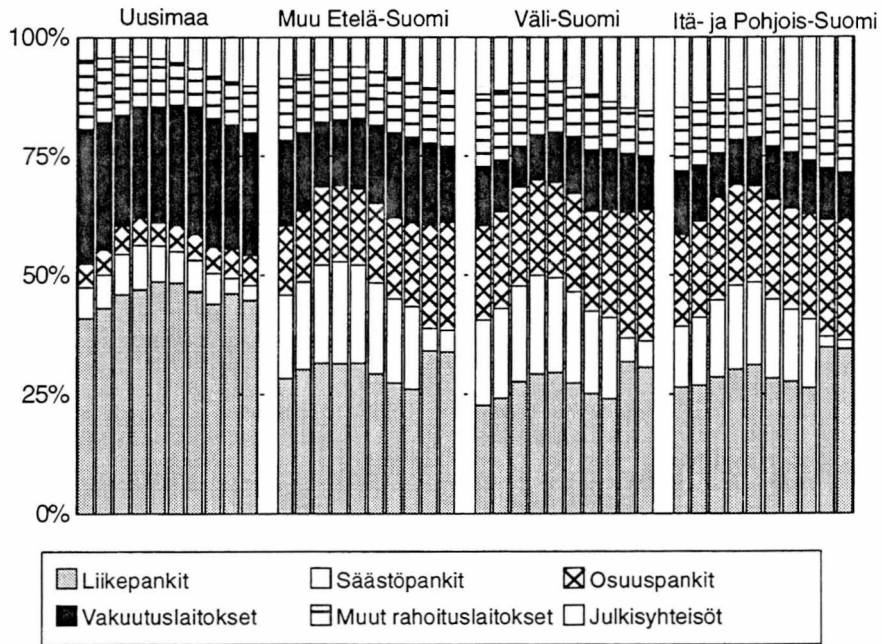
31.12.1995

Luotonanto yleisöille luotonsaajien sektorin ja alueen mukaan, luotonannon alueellinen rakenne
Asetelma 2.2

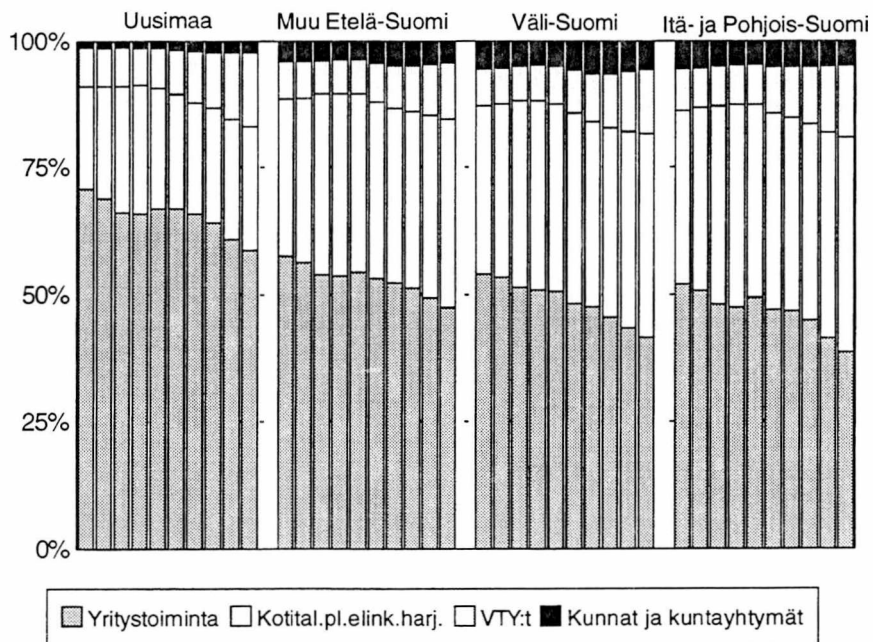
Luotonsaajasektorit	Uusimaa			Muu Etelä-Suomi			Väli-Suomi			Itä- ja Pohjois-Suomi			Koko maa (pl. eritt.)							
	R%	1992	1993	1994	1995	R%	1992	1993	1994	1995	R%	1992	1993	1994	1995					
1-5 Kaikkiaan	41.0	40.0	39.4	39.6	29.0	29.7	30.1	30.4	17.0	17.2	17.4	17.5	12.1	12.4	12.3	12.2	99.1	99.2	99.3	99.6
1 Yhteisöyritykset	53.0	52.2	51.7	52.4	26.0	27.0	27.7	27.8	12.0	11.9	11.9	11.7	8.9	8.9	8.6	8.0	99.9	100.0	99.9	99.9
32 Kunnat ja kuntayhtymät	20.6	22.1	22.8	23.7	35.5	35.4	35.2	34.2	28.0	27.2	26.6	26.4	15.9	15.3	15.4	15.7	100.0	100.0	100.0	100.0
4 Voittoja tavoittelemattomat yhteisöt	44.2	42.4	43.6	44.0	25.9	26.1	25.5	26.0	17.0	17.8	17.3	16.8	12.9	13.6	13.6	13.2	100.0	100.0	100.0	100.0
5 Kotitaloudet:	26.2	25.7	25.5	25.7	33.0	33.4	33.8	34.2	22.5	22.8	22.9	23.1	15.9	16.1	16.0	16.0	97.7	98.0	98.2	99.1
51 Elinkeinoharjoittajien kotitaloudet	10.7	9.5	9.2	9.3	35.6	35.8	36.8	37.0	33.8	34.3	34.6	34.4	19.9	20.4	19.4	19.4	100.0	100.0	100.0	100.0
54 - 59 Palkansaajat ja muut kotitaloudet	29.4	28.9	28.7	28.9	32.5	33.0	33.2	33.7	20.2	20.5	20.7	20.9	15.1	15.2	15.3	15.4	97.2	97.6	97.8	98.9

Yleisöluotot

Luotonantajat alueittain vv. 1986 - 1995



Luotonsaajat alueittain vv. 1986 - 1995



Luotonanto yrityksille ja elinkeinonharjoittajien kotitalouksille luotonsaajien toimialan ja alueen mukaan, luotonannon rakenne alueittain ja muutokset edellisen vuoden loppuun verrattuna
Asetelma 3.1

Luotonsaajatoimialat	Uusimaa						Muu Etelä-Suomi						Väli-Suomi						Itä- ja Pohjois-Suomi						Koko maa						Erittelemättömät luotot					
	MMK	R%	M%	MMK	R%	M%	MMK	R%	M%	MMK	R%	M%	MMK	R%	M%	MMK	R%	M%	MMK	R%	M%	MMK	R%	M%	MMK	R%	M%	MMK	R%	M%						
00...T Kaikkiaan	110311	100.0	-9.4	68366	100.0	-9.4	34545	100.0	-10.3	22304	100.0	-14.1	235657	100.0	-10.0	131	100.0	13.2																		
00 Erittelemätön elinkeinotoiminta	3565	3.2	1.0	925	1.4	-29.9	236	0.7	-30.8	235	1.1	-13.0	5089	2.2	-8.7	129	98.6	13.9																		
A Maatalous, kala- ja riistatalous	1344	1.2	-9.1	7581	11.1	-6.1	7644	22.1	-6.9	3810	17.1	-5.7	20379	8.6	-6.5	-	-	-																		
B Metsätalous	531	0.5	-10.6	715	1.0	27.9	867	2.5	2.2	659	3.0	2.6	2772	1.2	4.8	-	-	-																		
C Kaivos- ja kaivannaistoiminta	205	0.2	-25.1	209	0.3	-13.1	400	1.2	8.9	242	1.1	6.4	1057	0.4	-4.8	0	0.0	-100.0																		
D Teollisuus	35437	32.1	-13.6	26681	39.0	-6.5	8750	25.3	-16.1	5682	25.5	-21.9	76550	32.5	-12.2	1	0.6	-40.5																		
E Energia- ja vesihuolto	3312	3.0	-13.0	2189	3.2	60.1	1186	3.4	0.4	884	4.0	-12.2	7571	3.2	2.9	-	-	-																		
F Rakentaminen	7314	6.6	-17.2	3345	4.9	-18.4	1962	5.7	-8.0	1392	6.2	-18.0	14013	5.9	-16.4	-	-	-																		
G Kauppa	21766	19.7	-11.1	7699	11.3	-14.5	4838	14.0	-11.2	3153	14.1	-11.0	37457	15.9	-11.9	1	0.9	3.3																		
H Majoitus- ja ravitsemistoiminta	1848	1.7	-18.2	1216	1.8	-14.6	844	2.4	-11.9	903	4.0	-11.0	4811	2.0	-14.9	-	-	-																		
I Kuljetus	5605	5.1	9.4	5878	8.6	-14.7	1836	5.3	-0.3	1364	6.1	-0.7	14684	6.2	-3.6	-	-	-																		
J Tietoliikenne	821	0.7	-16.6	300	0.4	-6.2	111	0.3	-4.8	76	0.3	6.4	1308	0.6	-12.3	-	-	-																		
L Kiinteistö-, puhtaus- ja vuokrauspalvelut	18376	16.7	7.5	7443	10.9	-16.9	3919	11.3	-10.1	2459	11.0	-20.1	32197	13.7	-3.9	-	-	-																		
M Tekninen palvelu ja palvelut liike-elämälle	7082	6.4	-20.7	2507	3.7	-13.1	880	2.5	-15.9	595	2.7	-18.2	11063	4.7	-18.6	-	-	-																		
O Koulutus ja tutkimus	282	0.3	6.0	132	0.2	-20.6	137	0.4	-17.2	59	0.3	-25.8	610	0.3	-9.9	-	-	-																		
P Terveys ja sosiaalipalvelut	717	0.6	-5.0	512	0.7	-9.1	291	0.8	-10.0	203	0.9	-12.0	1722	0.7	-8.0	-	-	-																		
R Virkistys- ja kulttuuritoiminta	1025	0.9	-16.7	393	0.6	-13.0	339	1.0	-12.9	394	1.8	-21.0	2150	0.9	-16.3	-	-	-																		
S Järjestö- ja uskonnollinen toiminta	354	0.3	-11.7	57	0.1	-26.3	60	0.2	-9.7	20	0.1	-28.4	492	0.2	-14.3	-	-	-																		
T Muut palvelut	727	0.7	4.0	586	0.9	4.0	247	0.7	-7.7	174	0.8	-3.1	1734	0.7	1.4	-	-	-																		

Luotonanto yrityksille ja elinkeinonharjoittajien kotitalouksille luotonsaajien toimialan ja alueen mukaan, luotonannon alueellinen rakenne
Asetelma 3.2

Luotonsaajat/toimialat	Uusimaa R%					Muu Etelä-Suomi R%					Väli-Suomi R%					Itä- ja Pohjois-Suomi R%					Koko maa (pl. eritt.) R%				
	1992	1993	1994	1995	1992	1993	1994	1995	1992	1993	1994	1995	1992	1993	1994	1995	1992	1993	1994	1995	1992	1993	1994	1995	
	00.-T Kaikkiaan	48.3	47.2	46.5	46.8	27.0	28.0	28.8	29.0	14.5	14.5	14.7	14.7	10.1	10.3	9.9	9.5	99.9	100.0	100.0	100.0	99.9	100.0	100.0	100.0
00 Eritlemätön elinkeinotoiminta	69.8	64.1	63.4	70.0	15.6	21.2	23.7	18.2	5.7	6.4	6.1	4.6	6.3	6.3	4.8	4.6	97.5	97.9	98.0	97.5	97.5	97.9	98.0	97.5	
A Maatalous, kala- ja riistatalous	7.0	7.2	6.8	6.6	36.3	36.0	37.0	37.2	37.5	37.4	37.7	37.5	19.2	19.5	18.5	18.7	100.0	100.0	100.0	100.0	100.0	100.0	100.0	100.0	
B Metsätalous	14.7	15.7	22.5	19.2	23.1	23.1	21.1	25.8	34.5	34.3	32.1	31.3	27.6	26.9	24.3	23.8	99.9	100.0	100.0	100.0	99.9	100.0	100.0	100.0	
C Kaivos- ja kaivannaistoiminta	24.9	22.5	24.7	19.4	22.8	21.8	21.6	19.8	36.1	34.1	33.2	37.9	16.1	21.6	20.5	22.9	99.9	100.0	100.0	100.0	99.9	100.0	100.0	100.0	
D Teollisuus	51.3	48.7	47.0	46.3	29.9	31.9	32.7	34.9	10.6	11.4	12.0	11.4	8.2	8.0	8.3	7.4	99.9	100.0	100.0	100.0	99.9	100.0	100.0	100.0	
E Energia- ja vesihuolto	53.3	54.6	51.7	43.7	14.9	14.8	18.6	28.9	14.9	14.4	16.0	15.7	16.8	16.2	13.7	11.7	100.0	100.0	100.0	100.0	100.0	100.0	100.0	100.0	
F Rakentaminen	50.4	52.1	52.7	52.2	24.2	23.7	24.4	23.9	13.9	13.0	12.7	14.0	11.2	11.2	10.1	9.9	99.8	100.0	100.0	100.0	99.8	100.0	100.0	100.0	
G Kauppa	58.3	57.8	57.6	58.1	20.9	20.6	21.2	20.5	12.3	13.0	12.8	12.9	8.4	8.6	8.3	8.4	100.0	100.0	100.0	100.0	100.0	100.0	100.0	100.0	
H Majoitus- ja ravitsemistoiminta	37.2	38.4	39.9	38.4	26.0	25.7	25.2	25.3	17.9	16.7	16.9	17.5	19.0	19.2	17.9	18.8	100.0	100.0	100.0	100.0	100.0	100.0	100.0	100.0	
I Kuljetus	34.2	38.1	33.6	38.2	38.1	41.4	45.2	40.0	18.9	11.8	12.1	12.5	8.6	8.7	9.0	9.3	99.8	100.0	100.0	100.0	99.8	100.0	100.0	100.0	
J Tietoliikenne	77.8	75.2	66.0	62.8	15.0	15.4	21.4	22.9	5.1	4.9	7.8	8.5	2.1	4.5	4.8	5.8	100.0	100.0	100.0	100.0	100.0	100.0	100.0	100.0	
L Kiinteistö-, puhtaus- ja vuokrauspalvelut	48.2	47.9	51.0	57.1	27.8	28.1	26.8	23.1	13.5	13.7	13.0	12.2	10.5	10.3	9.2	7.6	100.0	100.0	100.0	100.0	100.0	100.0	100.0	100.0	
M Tekn. palv. ja palvelut liike-elämälle	64.8	64.5	65.7	64.0	21.4	21.6	21.2	22.7	7.9	8.3	7.7	8.0	5.8	5.6	5.4	5.4	100.0	100.0	100.0	100.0	100.0	100.0	100.0	100.0	
O Koulutus ja tutkimus	66.0	42.9	39.3	46.2	14.1	22.4	24.7	21.6	13.5	24.2	24.4	22.5	6.4	10.5	11.7	9.7	100.0	100.0	100.0	100.0	100.0	100.0	100.0	100.0	
P Terveys- ja sosiaalipalvelut	43.4	39.9	40.3	41.6	27.1	29.8	30.1	29.7	18.2	17.8	17.3	16.9	11.2	12.5	12.3	11.8	100.0	100.0	100.0	100.0	100.0	100.0	100.0	100.0	
R Virkistys- ja kulttuuripalvelut	51.8	50.9	47.9	47.7	18.6	16.7	17.6	18.3	13.9	14.6	15.1	15.8	15.8	17.8	19.4	18.3	99.9	100.0	100.0	100.0	99.9	100.0	100.0	100.0	
S Järjestö- ja uskonnollinen toiminta	73.4	68.8	70.0	72.1	13.1	14.6	13.6	11.6	7.6	12.2	11.5	12.2	5.9	4.4	4.9	4.1	100.0	100.0	100.0	100.0	100.0	100.0	100.0	100.0	
T Muut palvelut	44.6	45.4	40.9	41.9	29.2	28.7	32.9	33.8	14.9	15.1	15.6	14.2	11.3	10.8	10.5	10.0	100.0	100.0	100.0	100.0	100.0	100.0	100.0	100.0	

Tilastokeskus - Alueellinen luottokanta 31.12.1995
 Kotitalouksien lukumäärän rakenteellinen jakautuminen ja kotitalouksien luottokannan rakenteellinen jakautuminen alueittain
 Asetelma 4.1

	Vuosi	Uusimaa		Muu Etelä-Suomi		Väli-Suomi		Itä- ja Pohjois-Suomi		Koko maa		Erittelemättömät
		Määrä	R%	Määrä	R%	Määrä	R%	Määrä	R%	Määrä	R%	
Kotitalouksien lukumäärä *)	1992	577.0	26.0	806.0	36.4	498.0	22.4	337.0	15.2	2218.0	100.0	
1000 kpl	1993	601.0	26.8	804.0	35.9	502.0	22.4	336.0	15.0	2243.0	100.0	
	1994	623.0	27.5	814.0	35.9	490.0	21.6	342.0	15.1	2269.0	100.0	
	1995	625.1	27.3	829.2	36.2	492.9	21.5	342.9	15.0	2290.1	100.0	
Kotitalouksien luottokanta	1992	57.7	26.2	72.7	33.0	49.6	22.5	35.0	15.9	220.0	97.7	5.1
Miljardia markkaa	1993	53.4	25.7	69.5	33.4	47.3	22.8	33.4	16.1	207.8	98.0	4.2
	1994	50.4	25.5	66.7	33.8	45.4	22.9	31.6	16.0	197.7	98.2	3.6
	1995	48.7	25.7	64.8	34.2	43.8	23.1	30.3	16.0	189.3	99.0	1.8

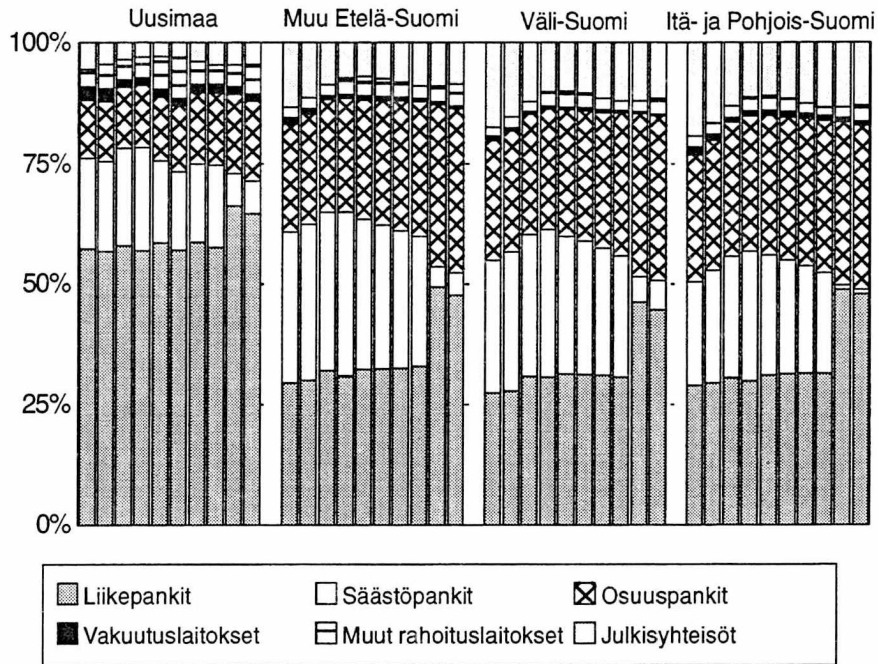
*) Lähde: Tilastokeskus, Elinolot, Tulonjakotilasto, vuosi 1995 ennakkotieto

Tilastokeskus - Alueellinen luottokanta
 Kotitalouksien keskimääräinen luottokanta lääneittäin sekä muutosprosentti edelliseen vuoteen
 Asetelma 4.2

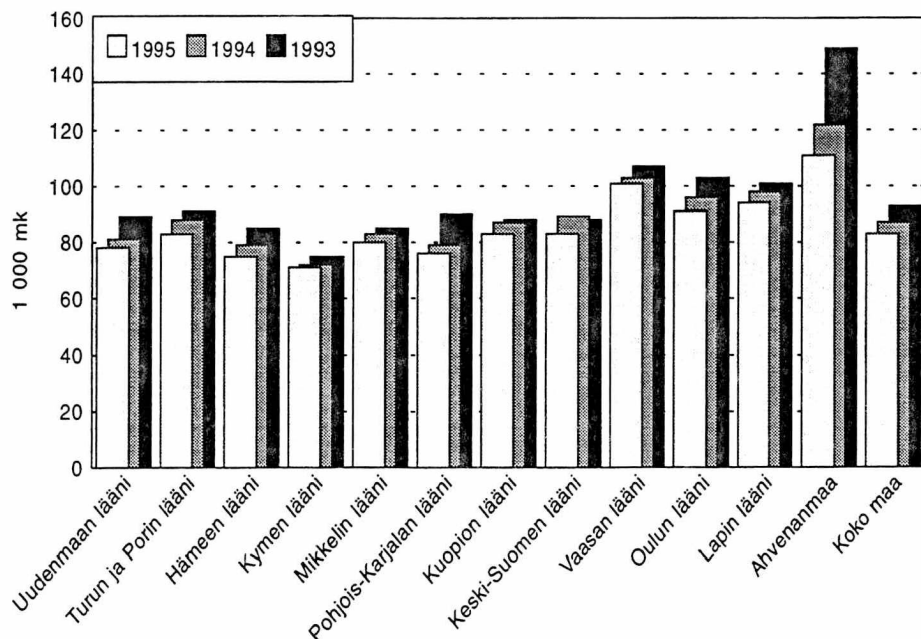
	1988		1989		1990		1991		1992		1993		1994		1995	
	1000 mk	M%	1000 mk	M%	1000 mk	M%	1000 mk	M%	1000 mk	M%	1000 mk	M%	1000 mk	M%	1000 mk	M%
Uudenmaan lääni	87	24.6	102	17.2	107	4.9	108	0.9	100	-7.4	89	-11.0	81	-9.0	78	-3.7
Turun ja Porin lääni	89	20.4	97	9.0	100	3.1	100	0.0	96	-4.0	91	-5.2	88	-3.3	83	-5.7
Hämeen lääni	82	32.1	88	7.3	92	4.5	94	2.2	86	-8.5	85	-1.2	79	-7.1	75	-5.1
Kymen lääni	70	21.7	78	11.4	82	5.1	82	0.0	79	-3.7	75	-5.1	72	-4.0	71	-1.4
Mikkelin lääni	91	37.6	91	0.0	95	4.4	98	3.2	91	-7.1	85	-6.6	83	-2.4	80	-3.6
Pohjois-Karjalan lääni	90	40.8	99	10.0	100	1.0	96	-4.0	97	1.0	90	-7.2	79	-12.2	76	-3.8
Kuopion lääni	81	9.8	97	19.8	99	2.1	98	-1.0	89	-9.2	88	-1.1	87	-1.1	83	-4.6
Keski-Suomen lääni	81	25.7	88	8.6	96	9.1	99	3.1	95	-4.0	88	-7.4	89	1.1	83	-6.7
Vaasan lääni	103	17.2	117	13.6	121	3.4	117	-3.3	112	-4.3	107	-4.5	103	-3.7	101	-1.9
Oulun lääni	100	35.1	104	4.0	111	6.7	112	0.9	106	-5.4	103	-2.8	96	-6.8	91	-5.2
Lapin lääni	93	18.8	106	14.0	112	5.7	116	3.6	104	-10.3	101	-2.9	98	-3.0	94	-4.1
Ahvenanmaan maakunta	140	55.4	151	7.9	144	-4.6	130	-9.7	151	16.2	149	-1.3	122	-18.1	111	-9.0
Suomalaisen kotitalouden luotot keskimäärin	89	24.9	99	11.2	104	5.1	103	-1.0	99	-3.9	93	-6.1	87	-6.5	83	-4.6

Kotitaloudet

Luotot palkansaajille ja muille kotitalouksille luotonantajasektoreiden mukaan vv. 1986 - 1995



Kotitalouksien *) - ml. elinkeinonharjoittajien kotitaloudet - keskimääräinen luottokanta lääneittäin vv. 1993 - 1995

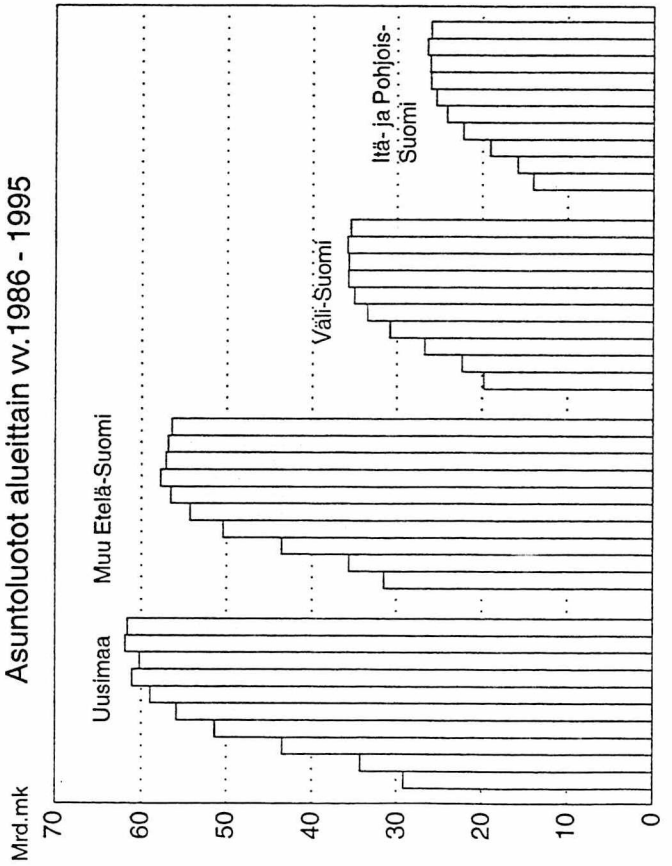


*) Lukumäärätiedot: Tilastokeskus; Elinolot, Tulonjakotilasto (vuosi 1995 ennakkotieto)

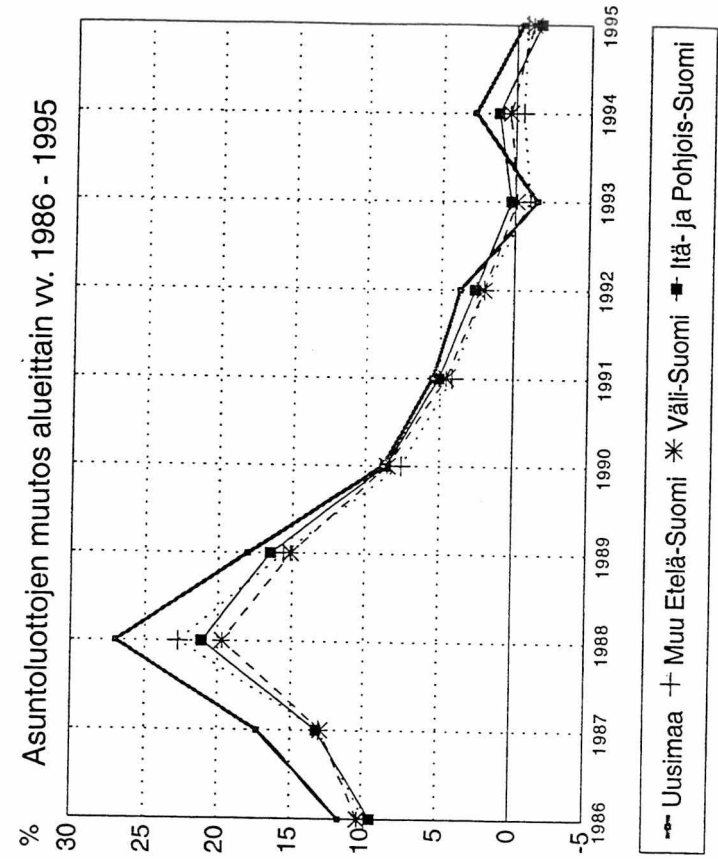
Asuntoluotot, muutosprosentti edelliseen vuoteen, alueellinen rakenneprosentti sekä asuntoluottojen osuus yleisöluotoista
Asetelma 5

	Uusimaa			Muu Etelä-Suomi			Väli-Suomi			Itä- ja Pohjois-Suomi			Koko maa					
	MMK	M%	R%	MMK	M%	R%	MMK	M%	R%	MMK	M%	R%	MMK	M%	R%	MMK	M%	R%
1985	26190	13.3	30.6	28653	11.1	33.5	17973	10.9	21.0	12733	9.7	14.9	85564	11.5	100.0	28.6		
1986	29217	11.6	30.9	31462	9.8	33.3	19818	10.3	21.0	13926	9.4	14.8	94426	10.4	100.0	28.2		
1987	34282	17.3	31.7	35556	13.0	33.0	22376	12.9	20.7	15767	13.2	14.6	107981	14.4	100.0	28.3		
1988	43525	27.0	32.7	43627	22.7	32.8	26776	19.7	20.1	19090	21.1	14.4	133020	23.2	100.0	29.0		
1989	51370	18.0	33.2	50424	15.6	32.6	30829	15.1	19.9	22246	16.5	14.4	154874	16.4	100.0	29.5		
1990	55865	8.8	33.3	54261	7.6	32.3	33457	8.5	19.8	24164	8.6	14.4	167747	8.3	100.0	28.7		
1991	58928	5.5	33.5	56534	4.2	32.1	34994	4.6	19.9	25387	5.1	14.4	175982	4.9	100.0	28.7		
1992	61097	3.7	33.8	57729	2.1	32.0	35736	2.1	19.8	26070	2.7	14.4	180634	2.6	100.0	30.3		
1993	60188	-1.5	33.6	57129	-1.0	31.9	35693	-0.1	19.9	26137	0.3	14.6	179149	-0.8	100.0	32.4		
1994	61861	2.8	34.2	56830	-0.5	31.4	35835	0.4	19.8	26462	1.2	14.6	180988	1.0	100.0	35.6		
1995	61630	-0.4	34.3	56436	-0.7	31.4	35443	-1.1	19.7	26037	-1.6	14.5	179547	-0.8	100.0	37.8		

Asuntoluotot alueittain vv.1986 - 1995



Asuntoluottojen muutos alueittain vv. 1986 - 1995



Rahoituslaitosten, valtion ja sosiaaliturvarahastojen luotonanto yleisölle luotonantajan sektorin ja luotonsaajan sektorin ja läänin mukaan, milj. mk

Taulu 1 Sivu 1/4

Luotonantajasektori	Luotonsaajien läänit										Koko maa yhteensä			
	Uudenmaan lääni	Turun ja Porin lääni	Hämeen lääni	Kymen lääni	Mikkelin lääni	Pohjois-Karjalän lääni	Kuopion lääni	Keski-Suomen lääni	Vaasan lääni	Oulun lääni		Lapin lääni	Ahvenanmaa	Erittelemättömät luotot
2-3 Rah.laitokset, valtio ja sos.turvarah., kaikkiaan	187875	60456	56521	23012	13586	10979	17168	19027	33292	30843	15955	4228	1898	474840
Luotonsaajasektorit:														
1 Yhteisöyritykset	107479	24107	21923	8279	3594	2818	4443	5302	10677	8541	5024	2746	131	205064
32 Kunnat ja kuntayhtymät	4266	2418	2426	1198	662	553	981	1676	1432	1363	907	105	-	17988
4 Voittoa tavoittelemattomat yhteisöt	27442	6790	6572	2757	2062	1714	2524	2668	3263	4291	2230	126	-	62439
5 Kotitaloudet:	48687	27142	25600	10777	7267	5894	9220	9381	17920	16647	7794	1251	1768	189349
51 Elinkeinoharjoittajien kotitaloudet	2832	5910	3611	1561	1704	1259	1973	1678	5175	3352	1310	229	-	30594
54-59 Palkansaajat ja muut kotitaloudet	45855	21232	21989	9216	5563	4635	7247	7703	12746	13295	6483	1022	1768	158755
Luotonantajasektori	168578	54285	49589	19947	11172	8821	13929	15759	29381	25619	13111	4227	1898	416318
Luotonsaajasektorit:														
1 Yhteisöyritykset	105846	23831	21624	8230	3542	2767	4365	5111	10610	8423	4989	2745	131	202215
32 Kunnat ja kuntayhtymät	3978	2068	1875	1000	539	460	874	1087	1274	1073	819	105	-	15151
4 Voittoa tavoittelemattomat yhteisöt	12175	3178	2630	727	571	407	600	994	1258	1329	637	126	-	24631
5 Kotitaloudet:	46580	25209	23460	9991	6520	5186	8090	8567	16239	14794	6666	1251	1768	174320
51 Elinkeinoharjoittajien kotitaloudet	2776	5800	3482	1504	1584	1155	1851	1573	4945	3082	1132	229	-	29112
54-59 Palkansaajat ja muut kotitaloudet	43804	19409	19978	8487	4936	4031	6239	6394	11294	11712	5534	1022	1768	145208
Luotonantajasektori	382	1	12	7	0	1	2	10	30	13	9	22	-	488
Luotonsaajasektorit:														
1 Yhteisöyritykset	288	-	8	6	-	-	-	8	29	10	8	22	-	379
32 Kunnat ja kuntayhtymät	-	-	-	-	-	-	-	-	-	-	-	-	-	-
4 Voittoa tavoittelemattomat yhteisöt	-	-	-	-	-	-	-	-	-	-	-	-	-	-
5 Kotitaloudet:	95	1	4	0	0	1	2	2	0	3	1	-	-	109
51 Elinkeinoharjoittajien kotitaloudet	-	-	-	-	-	-	-	-	-	-	-	-	-	-
54-59 Palkansaajat ja muut kotitaloudet	95	1	4	0	0	1	2	2	0	3	1	-	-	109
Luotonantajasektori	101888	37543	34995	13010	8570	6855	10689	11334	22319	19677	9214	2599	-	278693
Luotonsaajasektorit:														
1 Yhteisöyritykset	51423	11667	10551	2878	1848	1460	2349	2447	5685	4651	2415	1232	-	98608
32 Kunnat ja kuntayhtymät	1283	393	512	260	136	113	266	181	228	170	102	46	-	3690
4 Voittoa tavoittelemattomat yhteisöt	6169	1581	1709	432	320	273	328	532	776	798	380	91	-	13390
5 Kotitaloudet:	43012	23902	22223	9441	6265	5008	7746	8174	15629	14059	6316	1230	-	163005
51 Elinkeinoharjoittajien kotitaloudet	2615	5564	3342	1441	1521	1112	1774	1497	4762	2953	1049	222	-	27852
54-59 Palkansaajat ja muut kotitaloudet	40398	18338	18880	8000	4744	3896	5972	6676	10868	11106	5268	1008	-	135154

Rahoituslaitosten, valtion ja sosiaaliturvarahastojen luotonanto yleisölle luotonantajan sektorin ja luotonsaajan sektorin ja läänin mukaan, milj. mk

Taulu 1

Sivu 2/4

	Uuden- maan lääni	Turun ja Porin lääni	Hämeen lääni	Kymen lääni	Mikkelin lääni	Pohjois- Karjalan lääni	Kuopion lääni	Keski- Suomen lääni	Vaasan lääni	Oulun lääni	Lapin lääni	Ahvenan- maa	Eritte- lemättö- mät luotot	Koko maa yhteensä
Luotonantajasektori														
221 Liikepankit	83990	18542	21513	6740	4280	3503	5312	6331	9548	10656	5769	2161	-	178345
Luotonsaajasektorit:														
1 Yhteisöyritykset	46690	6964	7617	1647	885	809	1381	1434	2877	2891	1813	1081	-	76090
32 Kunnat ja kuntayhtymät	1229	314	415	242	119	103	256	140	173	150	76	45	-	3263
4 Voittoja tavoittelemattomat yhteisöt	5399	1089	1293	307	212	196	226	426	480	552	280	82	-	10543
5 Kotitaloudet:														
51 Elinkeinonharjoittajien kotitaloudet	30672	10175	12189	4544	3064	2395	3448	4331	6017	7063	3600	953	-	88450
54-59 Palkansaajat ja muut kotitaloudet	1015	1054	896	290	345	196	323	426	902	778	379	154	-	6758
	29657	9120	11293	4255	2719	2199	3125	3905	5115	6285	3221	799	-	81692
Luotonantajasektori														
222 Säästöpankit	5827	3321	1941	1160	369	202	746	324	3109	615	207	30	-	17853
Luotonsaajasektorit:														
1 Yhteisöyritykset	1981	1542	789	380	236	160	281	152	988	361	169	5	-	7043
32 Kunnat ja kuntayhtymät	30	12	25	2	-	-	0	-	14	-	-	-	-	82
4 Voittoja tavoittelemattomat yhteisöt	328	130	40	26	3	2	8	4	117	36	11	-	-	704
5 Kotitaloudet:														
51 Elinkeinonharjoittajien kotitaloudet	3489	1636	1088	752	130	41	457	168	1991	219	27	25	-	10024
54-59 Palkansaajat ja muut kotitaloudet	383	602	298	106	32	10	110	33	579	45	7	2	-	2207
	3105	1034	790	646	98	30	347	135	1412	174	20	23	-	7817
Luotonantajasektori														
223 Osuuspankit	12071	15680	11541	5110	3920	3149	4630	4679	9662	8406	3237	408	-	82495
Luotonsaajasektorit:														
1 Yhteisöyritykset	2752	3161	2145	851	728	491	687	862	1820	1400	434	146	-	15476
32 Kunnat ja kuntayhtymät	25	66	73	16	16	11	9	41	41	20	26	1	-	345
4 Voittoja tavoittelemattomat yhteisöt	442	362	377	99	105	75	94	102	179	210	89	9	-	2144
5 Kotitaloudet:														
51 Elinkeinonharjoittajien kotitaloudet	8852	12091	8946	4144	3071	2572	3841	3675	7622	6777	2689	252	-	64531
54-59 Palkansaajat ja muut kotitaloudet	1216	3908	2148	1045	1143	906	1341	1038	3281	2130	663	66	-	18886
	7636	8183	6798	3099	1928	1666	2500	2636	4341	4646	2026	186	-	45645
Luotonantajasektori														
24 Vakuutuslaitokset	48417	8695	9652	4271	1360	924	1727	2348	3965	2993	1669	405	-	86424
Luotonsaajasektorit:														
1 Yhteisöyritykset	42078	6928	8163	3761	955	667	1122	1739	3014	2015	1067	323	-	71831
32 Kunnat ja kuntayhtymät	1251	729	608	250	171	148	329	245	498	404	388	45	-	5066
4 Voittoja tavoittelemattomat yhteisöt	4388	870	728	222	205	88	232	324	364	382	177	33	-	8014
5 Kotitaloudet:														
51 Elinkeinonharjoittajien kotitaloudet	699	168	153	38	28	20	44	40	89	192	37	3	-	1513
54-59 Palkansaajat ja muut kotitaloudet	30	46	24	7	11	6	19	12	44	26	5	1	-	231
	669	122	129	31	17	14	25	28	45	166	32	3	-	1282

Rahoituslaitosten, valtion ja sosiaaliturvarahastojen luotonanto yleisille luotonantajien sektorin ja luotonantajan sektorin ja läänin mukaan, milj. mk

Taulu 1 Sivu 3/4

Luotonsaajien läänit	Uudenmaan lääni		Turun ja Porin lääni		Hämeen lääni		Kymen lääni		Mikkelin lääni		Pohjois-Karjalan lääni		Kuopion lääni		Keski-Suomen lääni		Vaasan lääni		Oulun lääni		Lapin lääni		Ahvenanmaa		Erittelemättömät luotot		Koko maa yhteensä	
	7997	3922	2750	1243	658	382	671	918	1573	1323	775	53	1744	24009														
Luotonantajasektori																												
25 Muut yksityiset rahoituslaitokset																												
Luotonsaajasektorit:																												
1 Yhteisöryitykset	4592	2124	1457	615	362	181	315	405	856	704	329	30	129	12099														
32 Kunnat ja kuntayhtymät	283	319	218	151	80	60	85	185	214	124	120	7	-	1844														
4 Voittoja tavoittelemattomat yhteisöt	749	555	133	35	28	10	24	43	86	62	51	1	-	1778														
5 Kotitaloudet:																												
51 Elinkeinoharjoittajien kotitaloudet	2372	924	942	441	188	131	247	286	417	433	275	16	1615	8287														
54-59 Palkansaajat ja muut kotitaloudet	83	70	77	38	35	25	34	35	77	64	50	6	-	594														
2289	853	865	404	154	106	213	250	341	369	225	10	1615	7693															
Luotonantajasektori																												
26 Muut julkiset rahoituslaitokset																												
Luotonsaajasektorit:																												
1 Yhteisöryitykset	5896	2737	1270	629	350	430	525	477	935	939	1160	1110	2	16461														
32 Kunnat ja kuntayhtymät	1132	616	509	333	152	139	194	472	324	374	209	6	-	4461														
4 Voittoja tavoittelemattomat yhteisöt	826	168	57	37	15	36	16	94	32	88	29	0	-	1397														
5 Kotitaloudet:																												
51 Elinkeinoharjoittajien kotitaloudet	47	124	46	15	21	11	25	32	67	46	32	1	152	622														
54-59 Palkansaajat ja muut kotitaloudet	14	110	34	11	15	10	19	26	59	36	27	1	-	362														
34	14	12	4	6	2	5	7	9	10	5	0	152	260															
Luotonantajasektori																												
27 Ulkomaiset rahoituslaitokset																												
Luotonsaajasektorit:																												
1 Yhteisöryitykset	1568	376	176	340	27	29	53	35	90	104	10	28	-	2836														
32 Kunnat ja kuntayhtymät	28	11	28	7	0	-	1	4	9	1	0	-	-	90														
4 Voittoja tavoittelemattomat yhteisöt	42	3	2	1	2	1	-	1	-	-	-	-	-	52														
5 Kotitaloudet:																												
51 Elinkeinoharjoittajien kotitaloudet	354	89	91	55	17	14	27	34	36	62	3	2	-	784														
54-59 Palkansaajat ja muut kotitaloudet	34	10	5	8	2	1	5	3	4	3	0	0	-	74														
320	80	87	47	15	13	23	30	32	32	59	3	1	-	710														
Luotonantajasektori																												
3 Julkisyhteisöt																												
Luotonsaajasektorit:																												
1 Yhteisöryitykset	1634	275	299	50	52	51	78	191	67	118	35	1	-	2849														
32 Kunnat ja kuntayhtymät	289	350	551	198	123	93	107	589	158	290	88	-	-	2837														
4 Voittoja tavoittelemattomat yhteisöt	15266	3613	3942	2030	1492	1306	1924	1674	2005	2963	1593	-	-	37807														
5 Kotitaloudet:																												
51 Elinkeinoharjoittajien kotitaloudet	2108	1933	2140	787	747	708	1130	814	1681	1853	1128	-	-	15029														
56	110	130	57	120	104	122	105	230	270	179	1482	-	-	1482														
2052	1823	2011	729	627	604	1007	709	1451	1583	949	-	-	-	13547														
Luotonantajasektori																												
3 Julkisyhteisöt																												
Luotonsaajasektorit:																												
1 Yhteisöryitykset	19296	6171	6932	3064	2414	2159	3239	3268	3911	5224	2843	1	-	58522														
32 Kunnat ja kuntayhtymät																												
4 Voittoja tavoittelemattomat yhteisöt																												
5 Kotitaloudet:																												
51 Elinkeinoharjoittajien kotitaloudet																												
54-59 Palkansaajat ja muut kotitaloudet																												

Rahoituslaitosten, valtion ja sosiaaliturvarahastojen luotonanto yleisöille luotonantajan sektorin ja luotonsaajan sektorin ja läänin mukaan, milj. mk

Taulu 1 Sivun 4/4

Luotonsaajien läänit

Luotonantajasektori

31 Valtio	16368	4183	4923	2343	1813	1503	2214	2583	2517	3539	1895	1	43881
Luotonsaajasektorit:													
1 Yhteisöyritykset	1632	261	299	50	50	51	78	191	67	118	27	1	2824
32 Kunnat ja kuntayhtymät	225	293	528	192	120	86	106	586	156	243	79	-	2614
4 Voittoon tavoittelemattomat yhteisöt	14437	3489	3932	2030	1492	1234	1873	1674	2001	2836	1561	-	36558
5 Kotitaloudet:													
51 Elinkeinoharjoittajien kotitaloudet	74	140	164	72	151	132	156	132	293	342	227	-	1884
54-59 Palkansaajat ja muut kotitaloudet	56	110	130	57	120	104	122	105	230	270	179	-	1482
	18	30	35	15	32	28	34	27	63	72	49	-	402

Luotonantajasektori

32 Kuntien valtion varoista välittämät luotot	2928	1974	2009	721	599	656	1025	685	1394	1685	949	-	14625
Luotonsaajasektorit:													
1 Yhteisöyritykset	1	-	0	-	-	-	-	-	-	-	8	-	9
32 Kunnat ja kuntayhtymät	64	57	23	7	3	7	1	3	2	47	8	-	223
4 Voittoon tavoittelemattomat yhteisöt	830	124	10	-	-	72	50	-	4	126	32	-	1249
5 Kotitaloudet:													
51 Elinkeinoharjoittajien kotitaloudet	2034	1793	1976	714	595	576	974	682	1388	1512	901	-	13145
54-59 Palkansaajat ja muut kotitaloudet	2034	1793	1976	714	595	576	974	682	1388	1512	901	-	13145

Luotonantajasektori

33 Sosiaaliturvarahastot	-	14	-	-	2	-	-	-	-	-	-	-	16
Luotonsaajasektorit:													
1 Yhteisöyritykset	-	14	-	-	2	-	-	-	-	-	-	-	16
32 Kunnat ja kuntayhtymät	-	-	-	-	-	-	-	-	-	-	-	-	-
4 Voittoon tavoittelemattomat yhteisöt	-	-	-	-	-	-	-	-	-	-	-	-	-
5 Kotitaloudet:													
51 Elinkeinoharjoittajien kotitaloudet	-	-	-	-	-	-	-	-	-	-	-	-	-
54-59 Palkansaajat ja muut kotitaloudet	-	-	-	-	-	-	-	-	-	-	-	-	-

Rahoituslaitosten, valtion ja sosiaaliturvarahastojen luotonanto yrityksille ja elinkeinonharjoittajien kotitalouksille luotonantajien sektorin ja luotonantajan toimialan ja läänin mukaan, milj. mk

Taulu 2 Sivu 1/8

	Uuden- maan lääni	Turun ja Porin lääni	Hämeen lääni	Kymen lääni	Mikkelin lääni	Pohjois- Karjalan lääni	Kuopion lääni	Keski- Suomen lääni	Vaasan lääni	Oulun lääni	Lapin lääni	Ahvenan- maa	Eritte- lemätö- mät luotot	Koko maa yhteensä
	110311	30016	25534	9841	5298	4077	6416	6981	15851	11893	6334	2975	131	235657
<i>Luotonantajasektori</i>														
<i>Luotonantajat</i>														
2-3 Rah.laitokset, vaitto ja sos.turvarah., kaikkiaan														
<i>Luotonantajat</i>														
00 Erittelemätön elinkeinotoiminta	3565	617	245	54	27	33	57	37	114	152	49	8	129	5089
A Maatalous,kala- ja riistatalous	1344	4269	2096	1015	1112	894	1389	984	4158	2219	696	201	-	20379
B Metsätalous	531	269	215	208	248	147	188	165	266	333	179	22	-	2772
C Kaivos- ja kaivannaistoiminta	205	111	45	52	13	77	66	276	46	114	51	1	0	1057
D Teollisuus	35437	11005	11091	4322	1253	814	1280	1893	4323	2773	2094	263	1	76550
E Energia- ja vesihuolto	3312	791	1033	315	202	96	265	147	572	480	307	50	-	7571
F Rakentaminen	7314	1612	1128	549	290	233	373	511	788	836	323	56	-	14013
G Kauppa	21766	3184	3172	1081	645	739	1069	924	2200	1594	920	261	1	37457
H Majoitus- ja ravitsemistoiminta	1848	450	487	166	194	111	168	264	217	349	442	113	-	4811
I Kuljetus	5605	2391	1177	604	290	266	319	360	867	773	326	1705	-	14684
J Tietoliikenne	821	95	165	25	29	55	4	31	47	21	1	14	-	1308
L Kiinteistö-, puhtaus- ja vuokrauspalvelut	18376	3437	2891	999	652	420	844	947	1476	1332	707	117	-	32197
M Tekninen palvelu ja palvelut liike-elämälle	7082	1001	1132	243	161	77	208	180	331	406	112	131	-	11063
O Koulutus ja tutkimus	282	44	56	31	10	8	15	13	99	34	16	1	-	610
P Terveys ja sosiaalipalvelut	717	282	163	60	52	38	67	63	110	132	32	6	-	1722
R Virkistys- ja kulttuuritoiminta	1025	147	189	48	71	33	48	87	133	241	120	8	-	2150
S Järjestö- ja uskonnollinen toiminta	354	17	37	3	3	2	4	38	15	12	6	0	-	492
T Muut palvelut	727	293	210	65	46	32	53	59	89	90	52	18	-	1734
	108622	29631	25106	9734	5126	3922	6216	6685	15555	11505	6121	2974	131	231326

Luotonantajasektori

2 Rahoituslaitokset

Luotonantajat

00 Erittelemätön elinkeinotoiminta	3565	617	245	54	27	33	57	37	114	152	49	8	129	5089
A Maatalous,kala- ja riistatalous	1323	4231	2054	999	1070	848	1347	948	4079	2134	618	201	-	19853
B Metsätalous	300	196	128	167	171	90	107	97	115	147	78	22	-	1618
C Kaivos- ja kaivannaistoiminta	205	111	45	52	13	77	66	199	46	111	51	1	0	975
D Teollisuus	35019	10845	10906	4291	1233	788	1256	1832	4274	2705	2079	263	1	75491
E Energia- ja vesihuolto	3281	789	1031	314	201	92	262	145	567	479	305	50	-	7516
F Rakentaminen	6878	1596	1087	547	287	233	358	508	786	826	315	56	-	13480
G Kauppa	21645	3176	3166	1080	640	739	1068	920	2198	1591	820	261	1	37306
H Majoitus- ja ravitsemistoiminta	1840	450	487	166	194	111	168	264	217	349	442	113	-	4802
I Kuljetus	5426	2391	1177	603	290	266	319	360	867	773	326	1705	-	14503
J Tietoliikenne	798	95	165	25	29	55	4	31	47	21	1	14	-	1284
L Kiinteistö-, puhtaus- ja vuokrauspalvelut	18301	3379	2852	994	635	402	814	906	1472	1320	704	117	-	31896
M Tekninen palvelu ja palvelut liike-elämälle	6954	986	1107	236	155	76	204	177	326	386	106	130	-	10843
O Koulutus ja tutkimus	280	44	56	31	10	8	15	13	99	34	16	1	-	607
P Terveys ja sosiaalipalvelut	716	281	163	60	52	38	67	63	110	132	32	6	-	1721
R Virkistys- ja kulttuuritoiminta	1011	147	188	47	71	32	48	87	132	241	120	8	-	2132
S Järjestö- ja uskonnollinen toiminta	354	17	37	2	3	2	4	38	15	12	6	0	-	491
T Muut palvelut	727	279	210	65	45	32	53	59	89	90	52	18	-	1719

Rahoituslaitosten, valtion ja sosiaaliturvarahastojen luotonanto yrityksille ja elinkeinonharjoittajien kotitalouksille luotonantajan sektorin ja luotonantajan toimialan ja läänin mukaan, milj. mk
Taulu 2 Sivu 2/8

Luotonantajasektori		Uuden- maan lääni	Turun ja Porin lääni	Hämeen lääni	Kymen lääni	Mikkelin lääni	Pohjois- Karjalan lääni	Kuopion lääni	Keski- Suomen lääni	Vaasan lääni	Oulun lääni	Lapin lääni	Ahvenan- maa	Eritte- lemättö- mät luotot	Koko maa
21 Suomen Pankki		288	-	8	6	-	-	8	29	10	8	22	-	379	
<i>Luotonantajatoimialat:</i>															
00 Erittelemätön elinkeinotoiminta	12	-	-	-	-	-	-	-	-	-	-	-	-	-	12
A Maatalous, kala- ja riistatalous	-	-	-	-	-	-	-	-	-	-	-	-	-	-	-
B Metsätalous	-	-	-	-	-	-	-	-	-	-	-	-	-	-	-
C Kaivos- ja kaivannaistoiminta	-	-	-	-	-	-	-	-	-	-	-	-	-	-	-
D Teollisuus	276	-	6	6	-	-	-	8	1	4	8	-	-	-	310
E Energia- ja vesihuolto	-	-	1	-	-	-	-	-	28	6	-	-	-	-	36
F Rakentaminen	-	-	-	-	-	-	-	-	-	-	-	-	-	-	-
G Kauppa	-	-	-	-	-	-	-	-	-	-	-	-	-	-	-
H Majoitus- ja ravitsemistoiminta	-	-	-	-	-	-	-	-	-	-	-	-	22	-	22
I Kuljetus	-	-	-	-	-	-	-	-	-	-	-	-	-	-	-
J Tietoliikenne	-	-	-	-	-	-	-	-	-	-	-	-	-	-	-
L Kiinteistö-, puhtaus- ja vuokrauspalvelut	-	-	-	-	-	-	-	-	-	-	-	-	-	-	-
M Tekninen palvelu ja palvelut liike-elämälle	-	-	-	-	-	-	-	-	-	-	-	-	-	-	-
O Koulutus ja tutkimus	-	-	-	-	-	-	-	-	-	-	-	-	-	-	-
P Terveys ja sosiaalipalvelut	-	-	-	-	-	-	-	-	-	-	-	-	-	-	-
R Virkistys- ja kulttuuritoiminta	-	-	-	-	-	-	-	-	-	-	-	-	-	-	-
S Järjestö- ja uskonnollinen toiminta	-	-	-	-	-	-	-	-	-	-	-	-	-	-	-
T Muut palvelut	-	-	-	-	-	-	-	-	-	-	-	-	-	-	-
54038	17230	13893	4319	3369	2573	4123	3945	10447	7604	3464	1454	0	126459		
<i>Luotonantajasektori</i>															
22 Talletuspankit															
<i>Luotonantajatoimialat:</i>															
00 Erittelemätön elinkeinotoiminta	2859	454	207	40	24	29	45	29	98	128	42	7	-	-	3963
A Maatalous, kala- ja riistatalous	1170	4056	1988	954	1034	826	1303	912	3949	2054	575	194	-	-	19016
B Metsätalous	94	172	70	42	78	56	65	53	82	93	45	19	-	-	868
C Kaivos- ja kaivannaistoiminta	162	61	34	36	12	18	23	122	41	76	36	1	0	0	620
D Teollisuus	12294	3729	3830	727	456	299	495	531	1754	933	761	175	-	-	25983
E Energia- ja vesihuolto	1606	538	773	125	52	27	167	78	245	341	89	28	-	-	4071
F Rakentaminen	4337	1076	773	386	222	183	292	414	507	619	216	46	-	-	9070
G Kauppa	11580	2117	2031	693	462	485	667	606	1482	1079	634	202	-	-	22037
H Majoitus- ja ravitsemistoiminta	873	331	383	124	162	75	81	164	166	249	208	100	-	-	2915
I Kuljetus	2226	939	630	337	194	158	215	236	581	475	225	431	-	-	6646
J Tietoliikenne	36	13	5	2	7	33	1	6	12	1	1	6	-	-	123
L Kiinteistö-, puhtaus- ja vuokrauspalvelut	10187	2375	1848	550	403	233	477	474	1029	881	397	88	-	-	18942
M Tekninen palvelu ja palvelut liike-elämälle	4949	809	826	143	120	64	153	123	258	297	79	125	-	-	7945
O Koulutus ja tutkimus	118	24	32	28	5	5	13	9	17	28	11	1	-	-	290
P Terveys ja sosiaalipalvelut	418	210	118	40	35	27	59	48	77	104	27	6	-	-	1168
R Virkistys- ja kulttuuritoiminta	453	129	134	33	60	26	22	57	71	166	72	8	-	-	1230
S Järjestö- ja uskonnollinen toiminta	68	13	18	0	2	2	2	34	10	8	5	0	-	-	163
T Muut palvelut	608	185	192	60	41	29	44	51	69	73	42	16	-	-	1410

Rahoituslaitosten, valtion ja sosiaaliturvarahastojen luotonanto yrityksille ja elinkeinonharjoittajien kotitalouksille luotonantajan sektorin ja luotonsaajan toimialan ja läänin mukaan, milj. mk

Taulu 2 Sivu 3/8

	Uuden- maan lääni	Turun ja Porin lääni	Hämeen lääni	Kymen lääni	Mikkelin lääni	Pohjois- Karjalan lääni	Kuopion lääni	Keski- Suomen lääni	Vaasan lääni	Oulun lääni	Lapin lääni	Ahvenan- maa	Eritte- lemätö- mät luotot	Koko maa
	47705	8018	8512	1937	1230	1005	1705	1860	3779	3669	2192	1236	0	82848
Luotonantajasektori														
221 Liikepankit														
<i>Luotonsaajatoimialat:</i>														
00 Erittelemätön elinkeinotoiminta	2762	307	179	31	18	17	28	18	72	100	24	7	-	3563
A Maatalous,kala- ja riistatalous	317	628	428	148	201	126	156	223	647	441	144	140	-	3598
B Metsätalous	83	123	21	9	24	18	21	18	14	35	21	8	-	397
C Kaivos- ja kaivannaistoiminta	137	35	15	4	4	8	11	105	12	39	32	0	0	404
D Teollisuus	11713	2707	3179	479	250	182	300	336	983	641	668	147	-	21587
E Energia- ja vesihuolto	1594	526	765	125	51	19	149	65	219	322	84	28	-	3946
F Rakentaminen	3746	385	327	155	74	68	160	181	175	285	109	31	-	5695
G Kauppa	10581	1030	1244	377	200	259	390	330	693	614	420	171	-	16308
H Majoitus- ja ravitsemistoiminta	694	143	229	58	78	44	35	88	83	109	120	77	-	1757
I Kuljetus	1918	429	315	145	77	68	81	80	197	229	138	428	-	4104
J Tietoliikenne	31	7	1	2	7	33	1	5	10	1	0	6	-	103
L Kiinteistö-, puhtaus- ja vuokrauspalvelut	8632	978	1081	247	147	96	212	259	452	452	291	64	-	12911
M Tekninen palvelu ja palvelut liike-elämälle	4187	488	500	77	46	31	91	75	126	181	49	113	-	5965
O Koulutus ja tutkimus	99	10	16	22	2	2	8	5	5	18	7	0	-	195
P Terveys ja sosiaalipalvelut	338	88	69	22	17	11	27	24	30	46	20	3	-	695
R Virkistys- ja kulttuuritoiminta	336	55	72	17	18	12	15	31	31	124	43	7	-	760
S Järjestö- ja uskonnollinen toiminta	58	0	13	0	0	0	1	1	6	2	2	0	-	83
T Muut palvelut	481	79	58	19	15	10	18	16	26	30	19	4	-	775
	2364	2144	1087	487	268	170	391	185	1567	406	176	7	-	9250
Luotonantajasektori														
222 Säätöpankit														
<i>Luotonsaajatoimialat:</i>														
00 Erittelemätön elinkeinotoiminta	79	121	3	2	1	1	4	0	9	2	5	1	-	229
A Maatalous,kala- ja riistatalous	217	502	229	59	27	7	96	20	531	36	7	2	-	1733
B Metsätalous	3	14	5	7	2	0	5	1	11	2	2	-	-	52
C Kaivos- ja kaivannaistoiminta	20	5	3	3	1	-	3	5	5	3	-	-	-	47
D Teollisuus	237	217	122	59	42	21	48	42	219	45	12	-	-	1064
E Energia- ja vesihuolto	11	4	1	0	0	-	-	0	6	-	-	-	-	22
F Rakentaminen	212	178	90	63	32	32	23	39	90	73	7	1	-	840
G Kauppa	355	194	144	83	43	50	54	34	230	54	56	0	-	1297
H Majoitus- ja ravitsemistoiminta	51	36	41	19	22	9	15	6	22	28	24	-	-	273
I Kuljetus	100	113	63	63	10	6	16	21	110	19	6	-	-	528
J Tietoliikenne	3	-	-	-	-	-	0	-	0	-	-	-	-	3
L Kiinteistö-, puhtaus- ja vuokrauspalvelut	810	559	294	99	78	37	101	14	261	110	37	-	-	2399
M Tekninen palvelu ja palvelut liike-elämälle	183	106	39	17	7	5	14	1	42	22	1	3	-	440
O Koulutus ja tutkimus	10	4	4	1	0	-	2	-	2	3	-	-	-	25
P Terveys ja sosiaalipalvelut	15	55	7	2	1	1	5	0	13	3	-	-	-	104
R Virkistys- ja kulttuuritoiminta	36	23	10	2	0	1	1	1	11	1	18	-	-	104
S Järjestö- ja uskonnollinen toiminta	1	5	1	-	-	-	-	-	-	-	-	-	-	7
T Muut palvelut	22	10	30	7	1	0	4	0	5	3	1	-	-	82

Rahoituslaitosten, valtion ja sosiaaliturvarahastojen luotonanto yrityksille ja elinkeinonharjoittajien kotitalouksille luotonantajan sektorin ja luotonsaajan toimialan ja läänin mukaan, milj. mk

Taulu 2 Sivun 4/8

	Luotonsaajien läänit										Koko maa		
	Uuden- maan lääni	Turun ja Porin lääni	Hämeen lääni	Kymen lääni	Mikkelin lääni	Pohjois- Karjalan lääni	Kuopion lääni	Keski- Suomen lääni	Vaasan lääni	Oulun lääni		Lapin lääni	Ahvenan- maa
Luotonantajasektori 223 Osuuspankit	3968	7068	4294	1896	1871	1397	2027	1900	5101	3530	1096	212	34361
<i>Luotonsaajatoimialat:</i>													
00 Erittelemätön einkeinoiminta	18	26	25	7	5	10	13	11	17	25	13	0	170
A Maatalous,kala- ja riistatalous	637	2926	1332	746	806	693	1051	669	2771	1576	424	53	13685
B Metsätalous	9	35	43	25	52	37	38	34	56	55	22	11	418
C Kaivos- ja kaivannaistoiminta	6	21	16	28	6	9	8	8	24	34	4	0	169
D Teollisuus	344	805	530	189	163	95	146	153	552	247	80	27	3331
E Energia- ja vesihuolto	1	8	7	1	1	8	19	12	20	19	5	0	103
F Rakentaminen	379	513	357	169	116	84	108	194	242	260	100	14	2535
G Kauppa	643	893	643	233	219	176	223	242	559	412	158	30	4431
H Majoitus- ja ravitsemistoiminta	128	152	114	47	62	22	31	70	61	111	63	23	885
I Kuljetus	208	397	252	129	107	84	118	135	274	227	80	3	2014
J Tietoliikenne	2	7	4	0	0	0	0	0	2	0	0	0	17
L Kiinteistö-, puhtaus- ja vuokrauspalvelut	746	838	474	203	178	99	164	201	317	319	69	24	3631
M Tekninen palvelu ja palvelut liike-elämälle	580	215	287	48	66	27	47	47	91	95	29	8	1540
O Koulutus ja tutkimus	9	11	12	6	2	3	3	3	10	8	3	1	71
P Terveys ja sosiaalipalvelut	64	67	42	16	16	15	27	24	33	55	7	3	370
R Virkistys- ja kulttuuritoiminta	82	51	51	14	42	13	6	25	29	41	11	1	366
S Järjestö- ja uskonnollinen toiminta	9	8	4	0	2	2	1	33	5	6	3	-	73
T Muut palvelut	105	96	103	34	25	18	22	35	38	40	23	12	553
Luotonantajasektori 24 Vakuutuslaitokset	42108	6974	8186	3767	966	673	1141	1750	3058	2041	1073	323	72062
<i>Luotonsaajatoimialat:</i>													
00 Erittelemätön einkeinoiminta	66	1	2	0	0	2	-	0	0	0	0	1	73
A Maatalous,kala- ja riistatalous	121	84	22	10	11	6	19	14	40	21	3	1	352
B Metsätalous	180	2	17	100	44	1	3	22	4	9	4	2	389
C Kaivos- ja kaivannaistoiminta	39	16	5	10	1	55	15	69	2	6	1	-	219
D Teollisuus	16675	4452	5464	2768	463	182	387	881	1642	999	476	55	34445
E Energia- ja vesihuolto	1531	201	172	48	66	49	48	43	197	97	196	8	2655
F Rakentaminen	2315	311	243	115	45	22	51	57	159	136	44	7	3505
G Kauppa	8506	690	883	240	129	203	282	218	527	327	108	36	12150
H Majoitus- ja ravitsemistoiminta	949	71	80	25	14	13	31	82	29	49	50	4	1398
I Kuljetus	1881	400	347	145	52	62	47	53	137	184	35	179	3522
J Tietoliikenne	677	80	159	23	21	6	3	25	31	20	-	8	1052
L Kiinteistö-, puhtaus- ja vuokrauspalvelut	6292	381	544	216	82	54	204	219	143	88	114	16	8352
M Tekninen palvelu ja palvelut liike-elämälle	1619	114	145	49	15	5	31	31	23	53	7	5	2097
O Koulutus ja tutkimus	118	15	13	1	3	3	1	2	79	4	5	-	245
P Terveys ja sosiaalipalvelut	285	64	36	10	16	11	6	12	29	26	4	-	501
R Virkistys- ja kulttuuritoiminta	518	7	24	3	3	0	7	16	4	7	20	-	610
S Järjestö- ja uskonnollinen toiminta	285	3	19	2	0	-	1	4	2	4	0	-	320
T Muut palvelut	50	82	9	1	2	1	6	4	8	11	5	1	179

Rahoituslaitosten, valtion ja sosiaaliturvarahastojen luotonanto yrityksille ja elinkeinonharjoittajien kotitalouksille luotonantajan sektorin ja luotonsaajan toimialan ja läänin mukaan, milj. mk

Taulu 2 Sivu 5/8

Luotonsaajien läänit	Luotonsaajien läänit													Erittelemättömät luotot	Koko maa yhteensä
	Uudenmaan lääni	Turun ja Porin lääni	Hämeen lääni	Kymen lääni	Mikkelin lääni	Pohjois-Karjalän lääni	Kuopion lääni	Keskisuomen lääni	Vaasan lääni	Oulun lääni	Lapin lääni	Ahvenanmaa	Erittelemättömät luotot		
Luotonantajasektori	4675	2194	1533	653	396	207	349	440	933	769	379	36	129	12693	
25 Muut yksityiset rahoituslaitokset															
<i>Luotonsaajatoimialat:</i>															
00 Erittelemätön elinkeinotoiminta	113	156	31	11	3	2	9	6	14	22	4	0	129	500	
A Maatalous, kala- ja riistatalous	17	41	19	15	7	6	7	9	52	25	21	3	-	222	
B Metsätalous	18	19	37	21	41	29	31	19	26	38	26	2	-	307	
C Kaivos- ja kaivannaistoiminta	1	16	4	5	0	1	1	4	2	22	2	0	-	60	
D Teollisuus	1210	706	442	193	81	17	71	66	129	101	23	9	-	3049	
E Energia- ja vesihuolto	45	28	20	15	26	5	7	5	53	27	9	9	-	247	
F Rakentaminen	137	190	63	33	15	25	13	32	107	63	51	2	-	733	
G Kauppa	1098	273	207	102	34	37	93	74	164	159	61	4	-	2306	
H Majoitus- ja ravitsemistoiminta	14	11	14	3	2	0	14	4	11	12	10	0	-	97	
I Kuljetus	274	217	168	96	37	37	44	58	108	97	52	1	-	1187	
J Tietoliikenne	29	1	1	0	0	1	-	0	5	-	-	-	-	37	
L Kiinteistö-, puhtaus- ja vuokrauspalvelut	1491	478	404	132	134	42	40	142	215	178	111	5	-	3371	
M Tekninen palvelu ja palvelut liike-elämälle	97	36	88	6	9	1	5	7	22	9	3	0	-	284	
O Koulutus ja tutkimus	34	3	1	1	2	0	0	2	1	1	0	0	-	45	
P Terveys ja sosiaalipalvelut	10	5	6	8	0	1	1	2	2	2	1	0	-	37	
R Virkistys- ja kulttuuritoiminta	32	8	20	10	3	1	13	8	11	9	1	0	-	117	
S Järjestö- ja uskonnollinen toiminta	0	0	1	-	-	-	0	0	2	0	0	-	-	4	
T Muut palvelut	56	5	7	2	1	0	1	2	9	3	3	1	-	89	
Luotonantajasektori	5910	2847	1305	640	365	440	544	502	994	975	1187	1111	2	16822	
26 Muut julkiset rahoituslaitokset															
<i>Luotonsaajatoimialat:</i>															
00 Erittelemätön elinkeinotoiminta	93	-	-	-	-	-	0	-	-	-	2	-	-	95	
A Maatalous, kala- ja riistatalous	10	44	20	19	17	10	18	12	36	33	19	2	-	241	
B Metsätalous	4	1	1	1	5	4	9	2	3	6	4	-	-	39	
C Kaivos- ja kaivannaistoiminta	1	18	2	2	0	2	28	4	1	6	11	-	-	74	
D Teollisuus	4169	1860	1104	410	225	288	300	343	712	600	810	23	1	10846	
E Energia- ja vesihuolto	58	23	62	9	56	11	16	19	33	8	11	5	-	312	
F Rakentaminen	39	7	2	10	2	2	2	2	8	6	4	-	-	84	
G Kauppa	100	19	7	24	4	6	6	4	4	4	14	-	1	194	
H Majoitus- ja ravitsemistoiminta	1	34	7	12	17	23	41	14	9	39	173	8	-	378	
I Kuljetus	953	745	27	22	6	8	11	12	38	16	14	1072	-	2926	
J Tietoliikenne	52	0	0	1	0	0	0	0	0	0	0	-	-	54	
L Kiinteistö-, puhtaus- ja vuokrauspalvelut	182	68	40	91	15	73	91	67	76	166	79	-	-	947	
M Tekninen palvelu ja palvelut liike-elämälle	234	20	16	37	11	6	15	15	21	26	18	-	-	420	
O Koulutus ja tutkimus	7	1	5	0	1	0	0	0	2	1	-	-	-	17	
P Terveys ja sosiaalipalvelut	2	1	1	1	0	0	1	0	2	0	0	-	-	6	
R Virkistys- ja kulttuuritoiminta	1	3	6	1	5	4	5	6	46	59	27	-	-	163	
S Järjestö- ja uskonnollinen toiminta	-	0	-	0	-	-	-	-	-	-	-	-	-	0	
T Muut palvelut	5	3	3	1	1	2	1	2	3	3	1	-	-	25	

Rahoituslaitosten, vaition ja sosiaaliturvarahastojen luotonanto yrityksille ja elinkeinonharjoittajien kotitalouksille luotonantajien sektorin ja luotonantajan toimialan ja läänin mukaan, milj. mk

Taulu 2 Sivu 6/8

Luotonantajan läänit		Luotonantajan toimiala										Koko maa	
Uudenmaan lääni	Turun ja Porin lääni	Hämeen lääni	Kymen lääni	Mikkelin lääni	Pohjois-Karjalan lääni	Kuopion lääni	Keskisuomen lääni	Vaasan lääni	Oulun lääni	Lapin lääni	Ahvenanmaa	Erittelemättömät luotot	Koko maa yhteensä
1602	385	181	348	29	30	58	39	94	107	10	28	-	2911
Luotonantajasektori													
27 Ulkomaiset rahoituslaitokset													
<i>Luotonantajatoimialat:</i>													
00	421	7	4	2	1	2	1	3	3	1	0	-	445
A	5	7	4	1	0	0	1	2	1	0	0	-	22
B	4	2	2	3	2	0	1	1	1	0	0	-	15
C	1	-	0	-	1	-	0	0	-	-	-	-	2
D	395	99	58	187	8	3	4	36	67	0	0	-	859
E	41	0	3	116	0	25	0	10	0	0	0	-	196
F	51	13	5	4	2	2	3	5	3	0	0	-	88
G	362	76	37	21	11	20	19	22	22	2	19	-	619
H	3	2	2	2	0	1	0	2	0	1	0	-	13
I	92	89	5	3	2	2	2	3	2	0	0	-	201
J	4	0	0	-	14	-	-	-	-	-	-	-	18
L	148	77	17	5	2	1	4	10	7	4	8	-	284
M	55	7	32	1	0	1	0	1	1	0	0	-	97
O	4	1	4	0	0	0	0	0	0	0	-	-	10
P	1	1	2	2	0	0	1	0	0	0	-	-	8
R	8	0	4	0	0	0	0	1	0	0	0	-	13
S	1	0	0	0	0	0	0	0	0	0	0	-	3
T	7	4	1	0	0	1	1	0	1	1	-	-	16
1690	385	428	107	171	155	200	296	296	388	213	1	-	4331
Luotonantajasektori													
3 Julkisyhteisöt													
<i>Luotonantajatoimialat:</i>													
00	-	-	-	-	-	-	-	-	-	-	-	-	-
A	21	38	42	17	42	46	37	79	85	77	-	-	527
B	231	73	87	41	78	58	68	151	185	101	-	-	1154
C	0	-	-	-	-	-	77	-	3	1	-	-	81
D	419	160	184	31	20	27	61	49	68	16	0	-	1059
E	31	2	2	1	1	4	2	6	1	3	-	-	55
F	435	16	40	2	3	0	3	2	10	7	-	-	533
G	121	8	7	2	4	0	4	2	3	-	-	-	151
H	9	-	-	-	-	-	-	-	-	-	-	-	9
I	180	-	-	1	-	-	-	-	-	-	-	-	181
J	23	-	-	-	-	-	-	-	-	-	-	-	23
L	75	58	39	4	17	17	31	3	12	2	-	-	301
M	128	15	25	6	6	1	4	4	20	5	1	-	221
O	2	-	1	-	-	-	-	-	-	0	-	-	3
P	1	1	1	1	0	1	0	1	0	0	-	-	2
R	13	1	1	1	0	1	0	1	0	0	-	-	18
S	-	-	-	1	-	-	-	-	-	-	-	-	1
T	-	14	-	-	1	-	-	-	0	0	-	-	15

Rahoituslaitosten, valtion ja sosiaaliturvarahastojen luotonanto yrityksille ja elinkeinonharjoittajien kotitalouksille luotonantajan sektorin ja luotonsaajan toimialan ja läänin mukaan, milj. mk

Taulu 2 Sivu 7/8

	Uuden- maan lääni	Turun ja Porin lääni	Hämeen lääni	Kymen lääni	Mikkelin lääni	Pohjois- Karjalan lääni	Kuopion lääni	Keski- Suomen lääni	Vaasan lääni	Oulun lääni	Lapin lääni	Ahvenan- maa	Eritte- lemättö- mät luotot	Koko maa yhteensä
	1688	371	428	107	170	155	200	296	296	388	206	1	-	4306
Luotonantajasektori														
31 Valtio														
<i>Luotonsaajatoimialat:</i>														
00 Erittelemätön elinkeinotoiminta	-	-	-	-	-	-	-	-	-	-	-	-	-	-
A Maatalous, kala- ja riistatalous	21	38	42	17	42	46	42	37	79	85	77	-	-	527
B Metsätalous	231	73	87	41	78	58	80	68	151	185	101	-	-	1154
C Kaivos- ja kaivannaistoiminta	0	-	-	-	-	-	-	77	-	3	1	-	-	81
D Teollisuus	419	160	184	31	20	27	25	61	49	68	16	0	-	1059
E Energia- ja vesihuolto	31	2	2	1	1	4	3	2	6	1	3	-	-	55
F Rakentaminen	434	16	40	2	3	0	15	3	2	10	-	-	-	524
G Kauppa	121	8	7	2	3	0	0	4	2	3	-	-	-	150
H Majoitus- ja ravitsemistoiminta	9	-	-	-	-	-	-	-	-	-	-	-	-	9
I Kuljetus	180	-	-	1	-	-	-	-	-	-	-	-	-	181
J Tietoliikenne	23	-	-	-	-	-	-	-	-	-	-	-	-	23
L Kiinteistö-, puhtaus- ja vuokrauspalvelut	75	58	39	4	17	17	31	41	3	12	2	-	-	300
M Tekninen palvelu ja palvelut liike-elämälle	128	15	25	6	6	1	5	4	4	20	5	1	-	221
O Koulutus ja tutkimus	2	-	1	-	-	-	-	-	-	-	0	-	-	3
P Terveys ja sosiaalipalvelut	1	1	-	-	-	-	-	-	-	-	-	-	-	2
R Virkistys- ja kulttuuritoiminta	13	1	1	1	0	1	0	-	1	0	0	-	-	18
S Järjestö- ja uskonnollinen toiminta	-	-	-	1	-	-	-	-	-	-	-	-	-	1
T Muut palvelut	-	-	-	-	-	-	-	-	-	0	0	-	-	0
Luotonantajasektori														
32 kuntien valtion varoista välittämät luotot	1	-	0	-	-	-	-	-	-	-	8	-	-	9
<i>Luotonsaajatoimialat:</i>														
00 Erittelemätön elinkeinotoiminta	-	-	-	-	-	-	-	-	-	-	-	-	-	-
A Maatalous, kala- ja riistatalous	-	-	-	-	-	-	-	-	-	-	-	-	-	-
B Metsätalous	-	-	-	-	-	-	-	-	-	-	-	-	-	-
C Kaivos- ja kaivannaistoiminta	-	-	-	-	-	-	-	-	-	-	-	-	-	-
D Teollisuus	-	-	-	-	-	-	-	-	-	-	-	-	-	-
E Energia- ja vesihuolto	-	-	-	-	-	-	-	-	-	-	-	-	-	-
F Rakentaminen	1	-	-	-	-	-	-	-	-	-	7	-	-	9
G Kauppa	-	-	-	-	-	-	-	-	-	-	-	-	-	-
H Majoitus- ja ravitsemistoiminta	-	-	-	-	-	-	-	-	-	-	-	-	-	-
I Kuljetus	-	-	-	-	-	-	-	-	-	-	-	-	-	-
J Tietoliikenne	-	-	-	-	-	-	-	-	-	-	-	-	-	-
L Kiinteistö-, puhtaus- ja vuokrauspalvelut	-	-	0	-	-	-	-	-	-	-	0	-	-	0
M Tekninen palvelu ja palvelut liike-elämälle	-	-	-	-	-	-	-	-	-	-	-	-	-	-
O Koulutus ja tutkimus	-	-	-	-	-	-	-	-	-	-	-	-	-	-
P Terveys ja sosiaalipalvelut	-	-	-	-	-	-	-	-	-	-	-	-	-	-
R Virkistys- ja kulttuuritoiminta	-	-	-	-	-	-	-	-	-	-	-	-	-	-
S Järjestö- ja uskonnollinen toiminta	-	-	-	-	-	-	-	-	-	-	-	-	-	-
T Muut palvelut	-	-	-	-	-	-	-	-	-	-	-	-	-	-

Rahoituslaitosten, valtion ja sosiaaliturvarahastojen luotonanto yrityksille ja elinkeinonharjoittajien kotitalouksille luotonantajan sektorin ja luotonantajan toimialan ja läänin mukaan, milj. mk

Taulu 2 Sivu 8/8

Luotonantajan läänit

Luotonantajasektori

33 Sosiaaliturvarahastot

Luotonantajatoimialat:

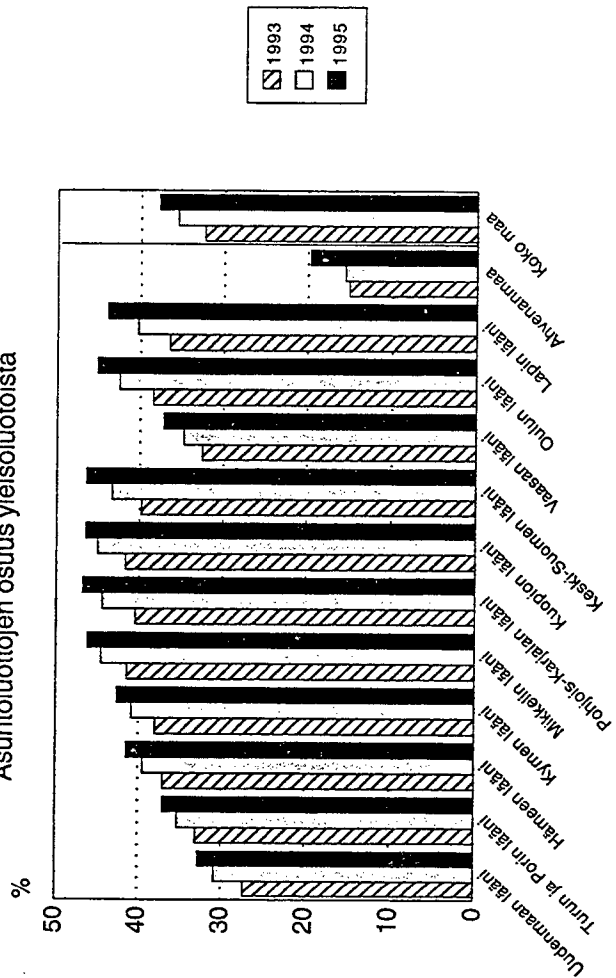
	Uuden- maan lääni	Turun ja Porin lääni	Hämeen lääni	Kymen lääni	Mikkelin lääni	Pohjois- Karjalan lääni	Kuopion lääni	Keski- Suomen lääni	Vaasan lääni	Oulun lääni	Lapin lääni	Ahvenan- maa	Eritte- lemättö- mät luotot	Koko maa yhteensä
00 Erittelemätön elinkeinotoiminta	-	-	-	-	-	-	-	-	-	-	-	-	-	-
A Maatalous,kala- ja riistatalous	-	-	-	-	-	-	-	-	-	-	-	-	-	-
B Metsätalous	-	-	-	-	-	-	-	-	-	-	-	-	-	-
C Kaivos- ja kaivannaistoiminta	-	-	-	-	-	-	-	-	-	-	-	-	-	-
D Teollisuus	-	-	-	-	-	-	-	-	-	-	-	-	-	-
E Energia- ja vesihuolto	-	-	-	-	-	-	-	-	-	-	-	-	-	-
F Rakentaminen	-	-	-	-	-	-	-	-	-	-	-	-	-	-
G Kauppa	-	-	-	-	-	1	-	-	-	-	-	-	-	1
H Majoitus- ja ravitsemistoiminta	-	-	-	-	-	-	-	-	-	-	-	-	-	-
I Kuljetus	-	-	-	-	-	-	-	-	-	-	-	-	-	-
J Tietoliikenne	-	-	-	-	-	-	-	-	-	-	-	-	-	-
L Kiinteistö-, puhtaus- ja vuokrauspalvelut	-	-	-	-	-	-	-	-	-	-	-	-	-	-
M Tekninen palvelu ja palvelut liike-elämälle	-	-	-	-	-	-	-	-	-	-	-	-	-	-
O Koulutus ja tutkimus	-	-	-	-	-	-	-	-	-	-	-	-	-	-
P Terveys ja sosiaalipalvelut	-	-	-	-	-	-	-	-	-	-	-	-	-	-
R Virkistys- ja kulttuuritoiminta	-	-	-	-	-	-	-	-	-	-	-	-	-	-
S Järjestö- ja uskonnollinen toiminta	-	-	-	-	-	-	-	-	-	-	-	-	-	-
T Muut palvelut	-	14	-	-	-	1	-	-	-	-	-	-	-	15
	14				2									16

Rahoituslaitosten, valtion ja sosiaaliturvarahastojen yleisluotoista antamat asuntoluotot luotonantajien sektorin ja luotonantajien läänin mukaan, milj. mk

Taulu 3.1

	Uuden- maan lääni	Turun ja Porin lääni	Hämeen lääni	Kymen lääni	Mikkelin lääni	Pohjois- Karjalan lääni	Kuopion lääni	Keski- Suomen lääni	Vaasan lääni	Oulun lääni	Lapin lääni	Ahvenan- maa	Eritte- lemättö- mät luotot	Koko maa
Luotonantajien läänit														
Luotonantajasektori														
2-3 Rah.laitokset, valtio ja sos.turvarah., kaikkiaan	61630	22416	23393	9792	6260	5132	7974	8813	12396	13895	7009	834	-	179547
2 Rahoituslaitokset	43603	16635	16896	6863	4049	3153	4946	5841	8880	9149	4441	834	-	125290
21 Suomen Pankki	95	1	4	0	0	1	2	2	0	3	1	-	-	109
22 Talletuspankit	35393	15100	15669	6370	3715	2944	4660	5335	8422	8517	4082	808	-	111014
221 Liikepankit	26803	7798	9621	3478	2152	1640	2458	3214	4082	4833	2574	655	-	69309
222 Säästöpankit	2665	844	595	460	61	25	241	91	1004	152	19	4	-	6161
223 Osuuspankit	5926	6458	5453	2432	1502	1279	1961	2029	3335	3532	1488	150	-	35544
24 Vakuutuslaitokset	5321	916	755	251	194	111	186	291	275	381	167	16	-	8864
25 Muut yksityiset rahoituslaitokset	1711	429	403	183	120	37	72	95	155	156	162	9	-	3534
26 Muut julkiset rahoituslaitokset	1001	176	65	57	18	60	27	118	26	92	29	1	-	1671
27 Ulkomaiset rahoituslaitokset	82	13	1	1	0	-	0	-	1	-	-	-	-	98
3 Julkisyhteisöt	18027	5781	6497	2930	2211	1980	3027	2972	3517	4747	2568	-	-	54257
31 Valtio	15108	3813	4494	2211	1614	1326	2006	2289	2127	3066	1623	-	-	39677
32 Kuntien valtion varoista välittämät luotot	2919	1968	2003	719	597	654	1022	683	1389	1680	946	-	-	14579
33 Sosiaaliturvarahastot	-	-	-	-	-	-	-	-	-	-	-	-	-	-

Asuntoluottojen osuus yleisluotoista



Asuntoluotot luotonantajien sektorin ja luotonantajan läänin mukaan, muutos edellisestä vuoteen, %

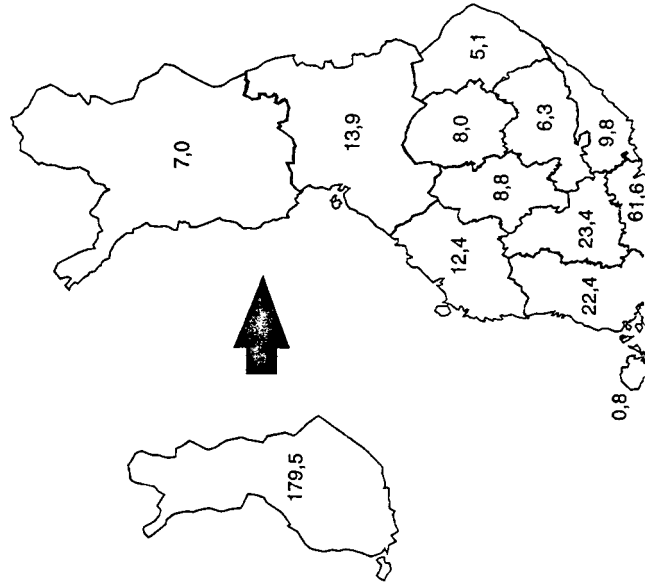
Taulu 3.2

Luotonantajien läänit

Luotonantajasektori

	Uuden- maan lääni	Turun ja Porin lääni	Hämeen lääni	Kymen lääni	Mikkelin lääni	Pohjois- Karjalan lääni	Kuopion lääni	Keski- Suomen lääni	Vaasan lääni	Oulun lääni	Lapin lääni	Ahvenan- maa	Eritte- lemättö- mät luotot	Koko maa yhteensä
2-3 Rah.laitokset, valtio ja sos.turvarah., kaikkiaan	-0.4%	-0.2%	-1.1%	-1.1%	-2.1%	-2.6%	-2.3%	+0.3%	-0.8%	-0.9%	-2.2%	+2.1%	-	-0.8%
2 Rahoituslaitokset	-1.7%	-0.4%	-1.3%	-0.7%	-1.9%	-2.4%	-1.7%	+0.7%	-0.1%	-0.5%	-2.4%	+2.1%	-	-1.1%
21 Suomen Pankki	-6.7%	-29.8%	-11.9%	-19.2%	-44.3%	-13.3%	-7.4%	-11.8%	-31.4%	-11.0%	+17.8%	-	-	-7.6%
22 Talletuspankit	-4.2%	-1.1%	-1.1%	-0.5%	-2.1%	-2.8%	-1.6%	-0.4%	+0.1%	-0.7%	-2.5%	+0.4%	-	-2.0%
221 Liikepankit	-5.0%	-1.6%	-1.6%	-2.3%	-3.5%	-4.5%	-2.3%	-0.9%	-2.5%	-0.8%	-0.3%	+0.9%	-	-3.0%
222 Säästöpankit	+0.1%	+4.8%	+7.8%	+1.8%	+27.5%	+8.5%	+10.9%	+31.9%	+10.2%	+3.1%	-27.9%	+1.6%	-	+4.1%
223 Osuuspankit	-2.2%	-1.1%	-1.1%	+1.8%	-1.0%	-0.6%	-2.1%	-0.7%	+0.5%	-0.7%	-5.8%	-1.9%	-	-1.2%
24 Vakuutuslaitokset	+11.8%	+0.1%	+3.5%	+0.8%	-3.2%	-3.7%	-6.9%	+6.6%	-1.5%	-5.7%	-6.5%	(X)	-	+6.7%
25 Muut yksityiset rahoituslaitokset	-13.1%	-10.0%	-16.7%	-19.3%	-1.0%	-18.2%	-12.5%	-15.8%	-16.4%	-11.6%	+1.3%	-16.2%	-	-12.8%
26 Muut julkiset rahoituslaitokset	+82.9%	+237.2%	+41.6%	+56.7%	+98.4%	+45.0%	+145.4%	+122.1%	+121.8%	+166.2%	+24.1%	(Z)	-	+92.8%
27 Ulkomaiset rahoituslaitokset	+165.9%	(Z)	(Z)	(Z)	(Z)	-	(Z)	-	(Z)	-	-	-	-	+217.1%
3 Julkisyhteisöt	+2.9%	+0.4%	-0.7%	-1.9%	-2.5%	-3.0%	-3.3%	-0.6%	-2.3%	-1.8%	-1.8%	-	-	-0.0%
31 Valtio	+3.0%	+2.6%	+1.5%	+0.2%	+0.0%	-2.4%	-1.6%	+2.0%	+0.8%	-0.4%	+0.2%	-	-	+1.5%
32 Kuntien valtion varoista välittämät luotot	+2.3%	-3.5%	-5.1%	-7.9%	-8.6%	-4.1%	-6.4%	-8.5%	-6.8%	-4.2%	-5.0%	-	-	-4.1%

Asuntoluotot lääneittäin v. 1995, mrd.mk



Tuoteseloste

Alueellinen luottokanta

Tiedot alueelliseen luottokantatilastoon kerätään vuosittain pankeilta, vakuutusyhtiöiltä, eläkesäätiöiltä ja -kassoilta, muilta luottolaitoksilta, valtiolta ja sosiaaliturvarahastoilta.

Käsitteet

Tilasto kattaa kotimaisen, kotimaan- ja ulkomaan rahan määräisen luotonannon yleisölle pois luettuna joukkovelkakirjalainat. Käsitteeseen "luotonanto yleisölle" sisältyvät yrityksille, kunnille ja kuntayhtymille, voittoa tavoittelemattomille yhteisöille ja kotitalouksille myönnetty luotot. Sen sijaan rahoituslaitosten keskinäinen luotonanto, luotonanto valtiolle, sosiaaliturvarahastoille ja ulkomaille eivät sisälly yleisöluottoihin. Valtion kunnille välitettäväksi myöntämät luotot sisältyvät vasta siinä vaiheessa kun kunnat myöntävät ne edelleen.

Luokitukset

Luotonantajat

Luotonantajat luokitellaan institutionaalisen sektoriluokituksen mukaisesti. Ks. termiluettelo. *Institutionaalinen sektoriluokitus, Tilastokeskus, Käsikirjoja No 5, Helsinki 1984.*

Luotonsaajat

Luotonsaajat on myös luokiteltu institutionaalisen sektoriluokituksen mukaan. (yleisökäsitteeseen kuuluvat luotonsaajat).

Yritystoiminnalle eli sektoreille 1 (Yritykset) ja 51 (Elinkeinonharjoittajien kotitaloudet) myönnetty luotot on luokiteltu myös luotonsaajan päätoimialan mukaan. *Toimialaluokitus (TOL), Tilastokeskus, Käsikirjoja No 4, 3. tarkistettu laitos, Helsinki 1990.*

Luotonsaajat luokitellaan alueellisesti läänin mukaan.

Vaadeluokitus

Alueellisessa luottokantatilastossa ovat mukana seuraavat vaaderyhmät: sekki- ja postisiirtotililuotot, vekselit, suorat velkakirjalainat, valtion varoista välitetyt lainat ja muut lainat. Joukkovelkakirjalainat eivät ole mukana alueellisessa tarkastelussa koska niiden osalta lainan käyttölääniä ei suurelta osin voida määrittää.

Lääniluokituksen osalta on luotonantajille annettu seuraavanlaiset luokitusohjeet:

- * Luotto tulee sijoittaa pääsääntöisesti luotonsaajan kotipaikan mukaiseen läänin. Mikäli luotonsaaja muuttaa läänistä toiseen, muuttuu myös tilastossa ko. lääni.
- * Mikäli luotonsaajan kotipaikka ja varsinainen toiminta-alue ovat eri läänissä, sijoitetaan kaikki luotonsaajan saamat luotot varsinaisen toiminta-alueen mukaan.
- * Jos luotonsaajalla on varsinaista toimintaa useassa läänissä, tulee luotot sijoittaa siihen läänin, jonka alueella tapahtuvaa toimintaa rahoitetaan.
- * Käyttöpääomaluotot yms. luotot, joita ei voida kohdistaa mihinkään tiettyyn kohteeseen, tulee sijoittaa suurimman toiminta-alueen mukaan.
- * Asuntoluotot tulee sijoittaa luotonottajan kotipaikan mukaan. Opintolainat sijoitetaan sen läänin mukaan, missä opiskelija on henkikirjoitettuna.

Alueellisen kohdentamisen ongelmia

Lääniluokitus

Lääniluokituksen soveltamisessa on alueellisen luottokantatilaston kohdalla seuraavanlaisia ongelmia:

- * Niiden luotonsaajien osalta, joilla on toimintaa useassa läänissä, tulee luotot sijoittaa siihen läänin, jonka alueella tapahtuvaa toimintaa rahoitetaan. Kaikki tiedonantajat eivät kuitenkaan ole kyenneet noudattamaan annettua ohjetta, vaan ovat merkinneet luotot luotonsaajan virallisen kotipaikan (=pääkonttorin) mukaan.
- * Osaa luotoista eivät tiedonantajat ole lainkaan kyenneet erittelemään lääneittäin. Nämä on merkitty erikseen sarakkeelle "erittelemättömät luotot".

Toimialaluokitus

- * Monitoimialaisten yritysten osalta luotonsaajan toimialaksi tulee luottotilastoissa merkitä luotonsaajan **päätoimiala** riippumatta siitä, mitä toimintaa on varsinaisesti rahoitettu. Tästä aiheutuu tulkintavaikeuksia alueelliseen luottokantatilastoon, sillä joissakin tapauksissa on luotonsaajalle jouduttu merkitsemään toimiala, jonka mukaista toimintaa ei luotonsaaja kyseisessä läänissä lainkaan harjoita.

Muita rahoitusta alueellisesti kuvaavia tilastoja

Talletuspankkien henkilökunnan lukumääristä, niiden maksamista palkoista ja palkkioista, konttoreista sekä talletuksista julkaistaan lääneittäisiä tietoja **pankkien vuositilastossa** (Tilastokeskus, Rahoitus-sarja).

Tilastokeskus julkaisee myös tilastoa **valtion tulojen ja menojen lääneittäisestä jakautumisesta** (Tilastokeskus, Julkinen talous-sarja).

Merkkien selitykset

Julkaisussa on käytetty seuraavia lyhenteitä:

- O = tieto on pienempi kuin puolet käytetystä yksiköstä
- M% = muutos edellisestä vuodesta
- R % = rakenneprosentti koko erästä
- X = muutosprosentti suurempi kuin 999.9
- Z = nimikkeellä ei tietoa vertailuajankohtana
- 0.0 = muutos pienempi kuin käytetty yksikkö

Produktsdeklaration

Det regionala kreditbeståndet

Uppgifter för den regionala statistiken över kreditbeståndet insamlas årligt av banker, försäkringsanstalter, pensionsstiftelser och -kassor, övriga kreditinstitut, staten och socialskyddsfonder.

Begrepp

Statistiken täcker den inhemska kreditgivningen till allmänheten i finska mark och i utländsk valuta exklusive masskuldebrevslånen. I begreppet "kreditgivning till allmänheten" ingår krediter som beviljats företag, kommuner och samkommuner, ickevinstsyftande sammanslutningar och hushåll. Däremot ingår inte i krediter till allmänheten kreditgivningen mellan finansinstituten, krediter som beviljats staten, socialskyddsfonderna och utlandet. Lån som staten beviljat kommunerna att förmedla vidare, inkluderas först då kommunerna beviljar dem vidare.

Klassificeringar

Kreditgivare

Kreditgivarna klassificeras enligt den institutionella sektorindelningen. Se terminologin på sista sidan. *Den institutionella sektorindelningen, Statistikcentralen, Handböcker Nr 5, Helsingfors 1984.*

Kredittagare

Också kredittagarna har klassificerats enligt den institutionella sektorindelningen (krediter till kredittagare som hör till begreppet allmänhet).

Krediter som beviljats företagsverksamheten, dvs. sektorerna 1 (Företag) och 51 (Näringsidkares hushåll) har dessutom klassificerats efter kredittagarens huvudnäringsgren. *Näringsgrensindelningen (NI), Statistikcentralen, Handböcker Nr 4, 2 förnyade upplagan, Helsingfors 1987.*

Kredittagare klassificeras regionalt enligt länet.

Klassificering av fordringar

Följande fordringsgrupper ingår i den regionala statistiken över kreditbeståndet: check- och postgirokrediter, växlar, direkta skuldebrevslån, lån förmedlade ur statens medel och övriga lån. Masskuldebrevslån ingår inte i den regionala statistiken över kreditbeståndet, därför att det i de flesta fall inte går att fastställa lånen användningslån.

För länsindelningen har kreditgivarna fått följande klassificeringsanvisningar:

- * Krediten placeras huvudsakligen i det län där kredittagarens hemort finns. Om kredittagaren flyttar till ett annat län ändras också länet i statistiken.
- * Om kredittagarens hemort och det egentliga verksamhetsområdet är i olika län, placeras alla krediter som kredittagaren fått enligt det egentliga verksamhetsområdet.
- * Om kredittagaren bedriver verksamhet i era län, skall krediterna placeras i det län där den verksamhet som finansieras bedrivs.
- * Driftskapitalkrediter o.dyl. krediter som inte kan hänföras till något speciellt objekt skall placeras enligt det största användningsområdet.
- * Bostadskrediter skall placeras enligt kredittagarens hemort. Studielån placeras i det län där den studerande är mantalskriven.

Problemen vid uppgörande av den regionala statistiken över krediterna

Länsindelning

Följande problem har förekommit vid tillämpningen av länsindelningen i den regionala statistiken över kreditbeståndet:

- * För de kredittagare som bedriver verksamhet i flera län skall krediterna placeras i det län där den verksamhet som finansieras bedrivs. Alla uppgiftsgivare har dock inte kunnat följa anvisningen utan har antecknat krediterna enligt kredittagarens officiella hemort (=huvudkontor).
- * En del av krediterna har kreditgivarna inte alls kunnat specificera enligt län. Dessa har antecknats i kolumnen "ospecificerade krediter".

Näringsgrensindelning

- * Företag som verkar inom många branscher antecknar i kreditstatistiken kredittagarens **huvudbransch** oberoende av vilken verksamhet som i verkligheten har finansierats. Härav följer att det uppstår tolkningssvårigheter i förhållande till den regionala statistiken över kreditbeståndet då man i vissa fall för kredittagaren antecknat en näringsgren som kredittagaren inte idkar i det län det här är frågan om.

Övriga regionala uppgifter av finansiering

I **bankernas årsstatistik**, i serien Finansiering, publiceras uppgifter länsvis om antalet anställda vid depositionsbankerna, löner och arvoden, kontor samt depositioner.

Statistikcentralen publicerar också **statistik över fördelningen av statens inkomster och utgifter länsvis** (Statistikcentralen, Offentlig ekonomi-serien).

Symboler

Följande symboler har använts:

0	= uppgiften mindre än hälften av den använda enheten
M%	= ändring från föregående år %
R%	= procentuella andel av helheten
X	= förändringsprocenten större än 999.9
Z	= posten visar inget saldo vid jämförelsetidpunkten
0.0	= förändringsprocenten mindre än den enhet, som har använts

Product description

Regional statistics of outstanding credit

The data for the regional statistics of outstanding credit are obtained annually from the banks, insurance companies, pension foundations and funds, other credit institutions, central government, and social security funds.

Concepts

The statistics cover domestic markka and foreign-currency loans to the public, excluding bonds and debentures. Loans to the public consist of loans granted to enterprises, local government authorities, non-profit institutions and households. They do not include loans between financial institutions or loans to the central government, the social security funds or the rest of the world. Loans granted from central government funds are not included until intermediated further by local government authorities.

Classifications

Lenders

Lenders are classified according to the *Classification of Institutional Sectors*, Statistics Finland, Handbooks No. 5, Helsinki 1984. See the glossary.

Borrowers

Borrowers included in the public are also classified according to the *Classification of Institutional Sectors*. See above.

Loans granted to industries, i.e. to sectors 1 (Corporate enterprises) and 51 (Households of employers and own-account workers), are also classified according to the borrower's main activity. See *Standard Industrial Classification*, Statistics Finland, Handbooks No. 4, Rev. 3, Helsinki 1990.

Regional classification of borrowers is by province.

Classification of claims

The regional statistics of outstanding credit cover the following types of claim: cheque and postal giro credits, bills of exchange, direct promissory notes, loans granted from central government funds and other loans. Bonds and debentures are excluded because of frequent difficulties in allocating them by province.

Instructions given to the lenders concerning classification by province

- * As a rule, a loan is to be allocated to the borrower's home province. If the borrower moves to another province, a corresponding change is to be made in the allocation of the loan.
- * Where the borrower's place of residence and region of activity are situated in different provinces, all loans granted to the borrower are to be allocated according to the region of activity.
- * Where the borrower's activities range over several provinces, the loans are to be allocated according to the province where the activity to be financed takes place.
- * Operating capital and other loans that cannot be allocated to any one purpose are to be allocated according to the largest region of activity.
- * Housing loans are to be allocated according to the borrower's place of residence. Student loans are to be allocated according to where the student was registered in the annual census.

Problems of regional allocation

Classification by province

As far as the regional statistics of outstanding credit are concerned, problems of the following kinds have been encountered when applying the classification by province.

- * As stated above, where the borrower's activities range over several provinces, the loans are to be allocated to the province where the activity to be financed takes place. However, not all information providers follow this rule but allocate the loans according to the borrower's legal place of residence (head office).
- * There are some credits which the information providers completely fail to classify by province. These credits are grouped in a column under the heading "non-classified".

Industrial classification

- * As far as multi-business enterprises are concerned, the borrowing enterprise's **main activity** is to be given as its activity irrespective of which of its activities is being financed. This creates problems, for there are cases in which the borrowing enterprise has been given an activity it does not pursue at all in the province in question.

Other regional statistics on financing

Data on the deposit banks' personnel size, payrolls, branch offices and deposits are published by province in the **annual banking statistics** (Statistics Finland, the series on Finance).

Statistics Finland also publishes statistics on the **distribution by province of central government revenue and expenditure** (Statistics Finland, the series on Public Economy).

Symbols used

- 0 = less than half the unit employed
- M% = change on the previous year, per cent
- R% = as a percentage of the whole item
- X = change more than 999.9 per cent
- Z = no data available on the item for the period of comparison
- 0.0 = change smaller than unit employed

TERMIUETTELO

Rahoituslaitosten, valtion ja sosiaaliturvarahastojen luotonanto yleisölle lääneittäin

Luotonantajasektorit

- 2-3 Rahoituslaitokset, valtio ja sosiaaliturvarahastot, yhteensä
 2 Rahoituslaitokset
 21 Suomen Pankki
 22 Talletuspankit
 221 Liikepankit
 222 Säästöpankit
 223 Osuuspankit
 24 Vakuutuslaitokset
 241 Henki- ja eläkevakuutusyhtiöt
 242 Vahinkovakuutusyhtiöt
 243 Eläkesäätiöt ja -kassat
 25 Muut yksityiset rahoituslaitokset
 251 Yksityiset kiinnitysluottopankit
 252 Yksityiset luotto-osakeyhtiöt
 253 +254 Muut yksityiset rahoituslaitokset
 26 Muut julkiset rahoituslaitokset
 261 Julkiset kiinnitysluottopankit
 262 Julkiset luotto-osakeyhtiöt
 263 Muut julkiset rahoituslaitokset
 27 Ulkomaalaisten rahoituslaitokset
 3 Julkisyhteisöt
 31 Valtio
 32 Kunnat; valtion varoista
 33 Sosiaaliturvarahastot

Vaateet

- Sekkitililuotot
 Vekselit
 Suorat velkakirjalainat
 Valtion varoista välitetyt lainat
 Muut lainat

Luotonsaajasektorit

- 1 Yhteisöyritykset
 32 Kunnat ja kuntayhtymät
 4 Voittoa tavoittelemattomat yhteisöt
 5 Kotitaloudet
 51 Elinkeinonharjoittajien kotitaloudet
 54 -59 Muut kotitaloudet

Luotonsaajatoimialat (TOL 1988)

- A Maatalous, kala- ja riistatalous
 B Metsätalous
 C Kaivos- ja kaivannaistoiminta
 D Teollisuus
 E Energia- ja vesihuolto
 F Rakentaminen
 G Kauppa
 H Majoitus- ja ravitsemistoiminta
 I Kuljetus
 J Tietoliikenne
 L Kiinteistö-, puhtaus- ja vuokrauspalvelut
 M Tekninen palvelu ja palvelut liike-elämälle
 O Koulutus ja tutkimus
 P Terveys- ja sosiaalipalvelut
 R Virkistys- ja kulttuuripalvelut
 S Järjestö- ja uskonnollinen toiminta
 T Muut palvelut

Asuntoluotot

Luotonsaajien läänit

- Uudenmaan
 Turun ja Porin
 Hämeen
 Kymen
 Mikkelin
 Pohjois-Karjalan
 Kuopion
 Keski-Suomen
 Vaasan
 Oulun
 Lapin
 Ahvenanmaan maakunta

Luotonsaajien alueet

- Uusimaa
 Muu Etelä-Suomi
 Väli-Suomi
 Itä- ja Pohjois-Suomi

TERMINOLOGI

Finansinstitutens, statens och socialskyddsfondernas kreditgivning till allmänheten länsvis

Kreditgivarsektorer

- 2-3 Finansinstitut, staten och socialskyddsfonderna, inalles
 2 Finansinstitut
 21 Finlands Bank
 22 Penninginrättningar
 221 Affärsbanker
 222 Sparbanker
 223 Andelsbanker
 24 Försäkringsanstalter
 241 Liv- och pensionsförsäkringsbolag
 242 Skadeförsäkringsbolag
 243 Pensionsstiftelser och -kassor
 25 Övriga privata finansinstitut
 251 Privata hypoteksbanker
 252 Privata kreditaktiebolag
 253 +254 Övriga privata finansinstitut
 26 Övriga offentliga finansinstitut
 261 Offentliga hypoteksbanker
 262 Offentliga kreditaktiebolag
 263 Övriga offentliga finansinstitut
 27 Utländska finansinstitut
 3 Offentliga sammanslutningar
 31 Staten
 32 Kommuner; förmedlade ur statsmedel
 33 Socialskyddsfonder

Fordringar

- Checkkrediter
 Växlar
 Direkta skuldebrevslån
 Lån förmedlade ur statens medel
 Övriga lån

Kredittagarsektorer

- 1 Sammanslutningsföretag
 32 Kommuner och samkommuner
 4 Icke vinstsyftande sammanslutningar
 5 Hushåll
 51 Näringsidkares hushåll
 54 -59 Övriga hushåll

Kredittagarens näringsgren (1988)

- A Jordbruk, fiske och jaktvård
 B Skogsbruk
 C Gruvor och mineralbrott
 D Tillverkningsindustri
 E Energi och vattenförsörjning
 F Byggverksamhet
 G Handel
 H Hotell- och restaurangverksamhet
 I Transport
 J Post och telekommunikationer
 L Fastighets-, rengörings- och uthyrningstjänster
 M Tekniska tjänster och uppdragsverksamhet
 O Utbildning och forskning
 P Hälso-, sjuk- och socialvård
 R Rekreation- och kulturtjänster
 S Organisationer och religiös verksamhet
 T Övriga tjänster

Bostadskrediter

Kredittagarens län

- Nylands
 Åbo och Björneborgs
 Tavastehus
 Kymmene
 S:t Michels
 Norra Karelen
 Kuopio
 Mellersta Finlands
 Vasa
 Uleåborgs
 Lapplands
 Åland

Kredittagarens region

- Nyland
 Övriga Södra Finland
 Mellanfinland
 Östra och Norra Finland

GLOSSARY

Outstanding loans to the public of financial institutions, central government and social security funds by provinces

Lender sectors

- 2-3 Financial institutions, central government and social security funds, total
 2 Financial institutions
 21 The Bank of Finland
 22 Banking institutions
 221 Commercial banks
 222 Savings banks
 223 Co-operative banks
 24 Insurance institutions
 241 Life and pension insurance companies
 242 Casualty insurance companies
 243 Pension foundations and funds
 25 Other private financial institutions
 251 Private mortgage banks
 252 Private credit companies
 253 +254 Other private financial institutions
 26 Other public financial institutions
 261 Public mortgage banks
 262 Public credit companies
 263 Other public financial institutions
 27 Foreign-owned financial institutions
 3 General government
 31 Central government
 32 Municipalities; from state funds
 33 Social security funds

Claims

- Overdrafts
 Bills of exchange
 Direct promissory notes
 Loans granted from state funds
 Other loans

Borrower sectors

- 1 Corporate enterprises
 32 Municipalities and intermun. authorities
 4 Non-profit institutions
 5 Households
 51 Employer and own-account worker hh.
 54 -59 Other households

Economic activity of borrower (1988)

- A Agriculture, fishing and trapping
 B Forestry and logging
 C Mining and quarrying
 D Manufacturing
 E Energy and water supply
 F Construction
 G Wholesale and retail trade
 H Hotels and restaurants
 I Transport
 J Communication
 L Real estate, cleaning and rental services
 M Technical and business services
 O Education and research
 P Health and social welfare services
 R Recreational and cultural services
 S Organizational and religious activities
 T Other services

Housing loans

Provinces of borrowers

- Uusimaa
 Turku ja Pori
 Häme
 Kymi
 Mikkelin
 Pohjois-Karjala
 Kuopio
 Keski-Suomi
 Vaasa
 Oulu
 Lappi
 Åland

Regions of borrowers

- Uusimaa
 Southern Finland
 Mid-Finland
 Eastern and Northern Finland

SVT Suomen Virallinen Tilasto
Finlands Officiella Statistik
Official Statistics of Finland

Rahoitus 1996:30
Finansiering
Financing

Tiedustelut – Förfrågningar – Inquiries:

Eero Savolainen
Mirja Laine
(09) 17 341

Tulossa

Uudistettuihin tilinpäätöstietoihin perustuva pankki- ja luottolaitoskohtainen julkaisu vuodelta 1995 on tulossa syksyllä. Julkaisu sisältää kaikkiaan runsaan 370 luottolaitoksen luottolaitoskohtaiset taseet ja tuloslaskelmat. (Tilausnumero 9585; 180,- sis alv)

Tiedustelut:

Sinikka Kuusisto 90-17343326