

Julkisen sektorin tuntipalkat

Timlöner för den offentliga sektorn
1992, 2. neljännes – 2a kvartalet

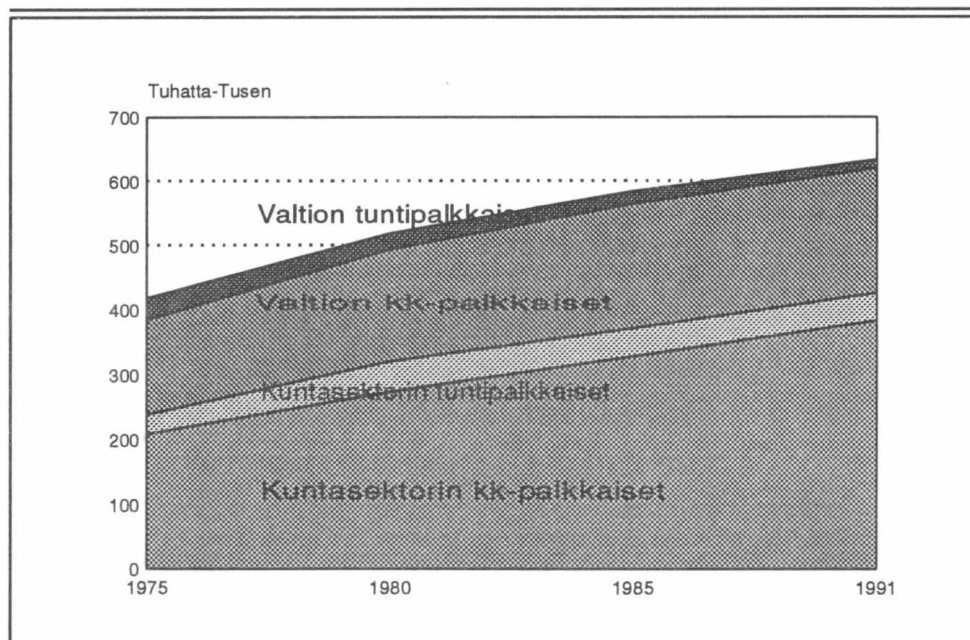
28.10.1992

Yhteenveto tuloksista Sammandrag av resultaten

Tilastokeskus ei julkaise enää valtion ja kuntasektorin tuntipalkkaisten tietoja erillisinä julkaisuina, vaan yhdistettynä: "Julkisen sektorin tuntipalkat".

Statistikcentralen upphör med att ute uppgifter om statens och kommunernas timavlönade som en separat statistikpublikation. I fortsättningen kommer de att sammanslås till en publikation med namnet "Timlöner för den offentliga sektorn".

Julkisen sektorin henkilöstö vuosina 1975-1991
Anställda för den offentliga sektorn



	Sivu – Sida
Kuntasektorin tuntipalkkaisten tiedot – Timlöner för kommunalanställda	3
Valtion tuntipalkat – Statens timlöner	27

Kuntasektorin konaiskeskituntiansioiden kehitys toukokuu 1980 – toukokuu 1992
Utvecklingen av totalmedeltimförtjänsterna för kommunalanställdas timavlönade maj 1980 – maj 1992

Toukokuu Maj	Lukumäärä Antal		Kokonaistuntikeskiansio Medeltimförtjänst				Reaali-ind. Realindex	
	Yhteensä Sammanlagt	Naisia Kvinnor %	Miehet Män mk/t	Naiset Kvinnor mk/t	Yhteensä Sammanlagt mk/t	Muutos Ändring %		Ind. – Index 1980 = 100
1980	39 998	17,6	20,87	16,24	20,16	..	107,6	103,4
1985	37 341	16,3	31,30	25,47	30,44	4,2	162,4	102,5
1986	35 945	16,5	33,45	26,88	32,47	6,7	173,3	106,0
1987	36 185	16,7	34,85	28,44	33,88	4,3	180,8	106,8
1988	35 301	16,3	38,58	31,93	37,61	11,0	200,7	113,0
1989	33 992	16,8	41,76	34,58	40,66 ¹⁾	8,1	217,0	114,9
1990	33 055	16,0	45,82	37,96	44,64	9,8	238,2	118,6
1991	33 679	15,3	48,01	40,75	46,98	5,2	250,7	119,3
1992	30 911	13,9	48,11	41,80	47,30	0,7	252,4	117,4

Valtion tuntipalkkaisten kokonaiskeskituntiansioiden kehitys toukokuu 1980 – toukokuu 1992
Utvecklingen av totalmedeltimförtjänsterna för statens timavlönade maj 1980 – maj 1992

Toukokuu Maj	Lukumäärä Antal		Kokonaistuntikeskiansio Medeltimförtjänst				Reaali-ind. Realindex	
	Yhteensä Sammanlagt	Naisia Kvinnor %	Miehet Män mk/t	Naiset Kvinnor mk/t	Yhteensä Sammanlagt mk/t	Muutos Ändring %		Ind. – Index 1980 = 100
1980	22 366	17,4	19,67	15,90	19,09	13,2	100,0	100,0
1985	17 408	15,7	31,01	25,74	30,28	7,0	158,6	104,1
1986	15 442	16,1	32,90	27,27	32,14	6,1	168,4	107,2
1987	15 588	15,1	35,62	29,54	34,84	8,4	182,5	112,1
1988	14 570	15,7	40,12	33,15	39,19	12,5	205,3	120,3
1989	13 637	15,0	42,23	35,11	41,32	5,4	216,4	119,2
1990	12 416	14,9	45,71	37,87	44,68	8,1	234,0	121,3
1991	11 040	12,6	49,29	41,94	48,49	8,5	254,0	125,8
1992	10 017	8,0	50,96	43,42	50,14	3,4	262,7	127,1

**Edelliset tiedot on julkaistu
Tilastokeskuksen julkaisuissa**

**Föregående uppgifter har publicerat
i Statistikcentralens publikationerna**

Julkisen sektorin tuntipalkat

Palkat 1992:26

Timlöner för offentliga sektorn

Löner 1992:26

Ennakkotietoja julkisen sektorin tuntipalkoista saa lisäksi "Hinnat ja palkat" -tiedotteessa, joka ilmestyy tätä julkaisua useammin, 6 kertaa vuodessa.

Förhandsuppgifter om timlöner för den offentliga sektorn kan ytterligare erhållas i rapporten "Priser och löner", som utges oftare än den föreliggande publikationen, dvs. 6 gånger om året.

Kuntasektorin tuntipalkat

Timlöner för kommunalanställda

Yhteenveto tuloksista¹⁾

Kuntien ja kuntainliittojen tuntipalkkaisten työntekijöiden palkkatilasto uudistettiin vuoden 1985 alusta. Verrattaessa julkaisun tietoja aikaisempiin on otettava huomioon tilastoon tehdyt muutokset, joista on kerrottu jäljempänä.

Kaikkiaan tuntipalkkaisia työntekijöitä ilmoitettiin olleen kuntasektorin palveluksessa 33 152, joista naisia 5 156.

Yhteenvedon ja tilastotaulukoiden A,B ja 1–9 luvuissa ovat kuitenkin mukana marraskuuhun 1989 asti vain työehtosopimuksen mukaisiin palkkaryhmiin 1–6 ja helmikuusta 1990 alkaen ryhmiin I–IV, sijoitetut työntekijät, joita oli toukokuussa 1992 30 911 ja heistä naisia 4 305 eli 13,9 %.

Maatalouslomittajien, suojatyöntekijöiden, oppilaiden yms. ryhmien palkkatiedot esitetään erikseen taulukossa 10.

Taulukoissa A ja B on tietoja myös aikaisemmista tiedusteluista. Taulukossa B on 5-numeroisen ammattikoodin mukaiset nimikkeet. Ammatit on myös luokiteltu ammattiryhmiin²⁾ ja tiedot on erikseen miehistä ja naisista.

Tuntikeskiansion kehitys

Kokonaistuntikeskiansio on tämän tilaston perusteella noussut 0,7 % toukokuusta 1991 toukokuuhun 1992.

Naisten tuntikeskiansio oli toukokuussa 1992 86,9 % miesten vastaavasta ansiosta (84,9 % II/1991).

Sammandrag av resultaten¹⁾

Lönestatistiken för kommunernas och kommunalförbundens timavlönade arbetstagare reviderades i början av år 1985. Då publikationens uppgifter jämförs med tidigare uppgifter bör de ändringar som gjorts i statistiken beaktas. För ändringarna redogörs i det följande.

Sammanlagt 33 152 timavlönade var anställd inte den kommunala sektorn, varav 5 156 kvinnor.

I sammandraget och i siffrorna i statistiktablerna A,B och 1–9 ingår dock endast arbetstagare i arbetsavtalsförhållande i löneklasserna 1–6 till november 1989, och från februari 1990 i de nya löneklasserna I–IV. Dessa var 30 911 maj 1992 och därav var 4 305 d.v.s. 13,9 % kvinnor.

Löneuppgifterna för lantbruksavbytare, skyddsarbetare, elever o.dyl. grupper ges separat i tabell 10.

Tabellerna A och B innehåller även uppgifter från tidigare förfrågningar. Tabell B har yrken enligt den 5-siffriga yrkeskoden. Yrkerna har klassificerats enligt yrkesgrupper²⁾ och uppgifter finns både av män och kvinnor.

Utvecklingen av medeltimförtjänsten

Den totala medeltimförtjänsten har enligt denna statistik ökat med 0,7 procent från maj 1991 till maj 1992.

Kvinnornas medeltimförtjänst i maj 1992 var 86,9 % (84,9 % II/1991) av männens.

1) Edelliset tiedot on julkaistu tilastotiedotuksessa PA 1992:26

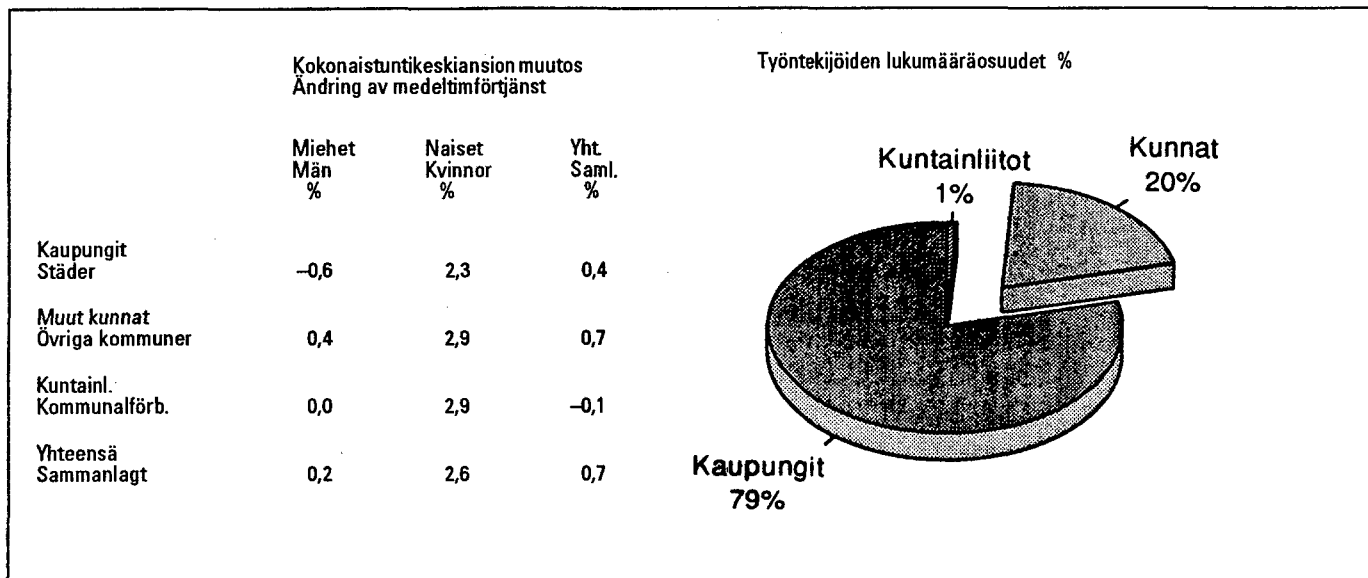
2) Julkisen sektorin ammattiryhmäluokitus, Tilastokeskus, Raportti n:o 1985:10

1) Föregående uppgifter har publicerats i statistisk rapport PA 1992:26

2) Arbetsgruppering för den offentliga sektorn, Statistikcentralen, Rapport n:r 1985:10

Seuraavassa on esitetty kuntamuodoittain kokonaistuntikeskiansioiden muutokset toukokuusta 1991 toukokuuhun 1992.

I följande ges ändringarna i den totala medeltimförtjänsten enligt kommunform från maj 1991 till maj 1992.

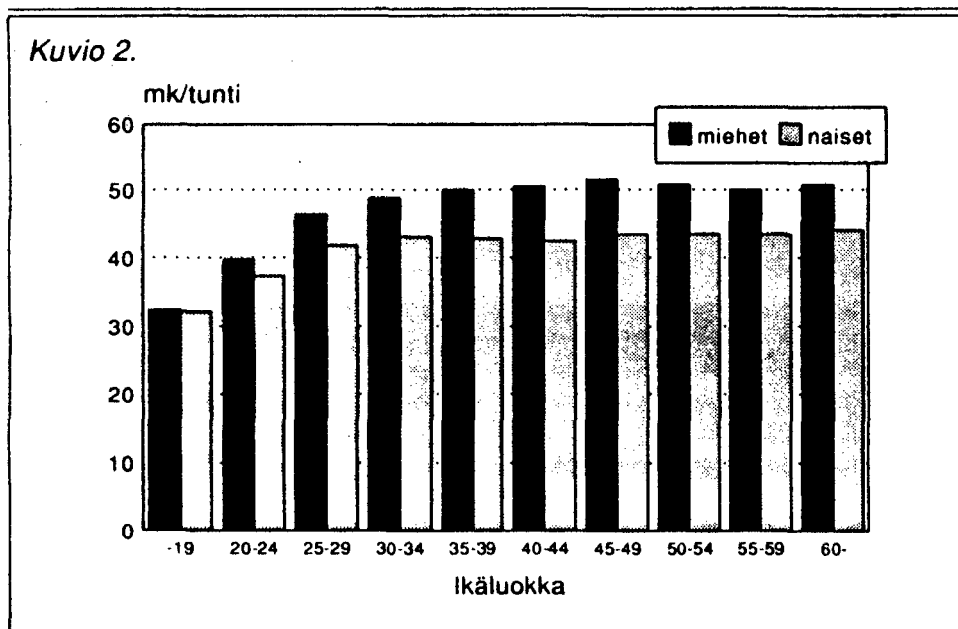


Kuvio - Fig. 1 Kokonaistuntikeskiansioiden muutokset toukokuusta 1991 toukokuuhun 1992 sekä lukumäärän jakautuminen sektoreittain - Ändringar av totala medeltimförtjänster från maj 1991 till maj 1992 och fördelningen av antal arbetstagare enligt sektorn

Tarkasteltaessa tuntikeskiansioiden kehitystä on pidettävä mielessä mm. kausivaihtelut sekä palkkaus- ja ammattirakenteen muutokset. Sopimusvaikutusten mukainen kehitys näkyy lähinnä taulukosta 4 palkkaryhmittäin aikatyöansion sarakkeesta. Uusi perustuntipalkkataulukko on muuttunut siten, että entiseen palkkaryhmään IIIA kuuluneet työntekijät on siirretty palkkaryhmään IIC. Palkkaryhmästä IIIB on tehty palkkaryhmä III.

När man granskar utvecklingen av medeltimförtjänst bör man komma i ihåg bl.a. säsongvariationer och ändringar i löne- och yrkesstruktur. Den utveckling som påverkats av avtalen finns angivna efter lönegrupp i tabell 4 i kolumnen för förtjänst av tidarbete. Den nya grundtimlönetabellen har förändrats så, att de arbetare som hörde till den tidigare lönegruppen IIIA har flyttats till en ny lönegrupp IIC. Den tidigare lönegruppen IIIB har ändrats till en ny lönegrupp III.

Kuntasektorin tuntipalkat toukokuussa 1992



Naisten kokonaistuntikeskiansio kasvaa tasaisesti siirryttäessä vanhempiin ikä-luokkiin.

Den totala medeltimförtjänsten för kvinnor ökar jämt i de äldre åldersklasserna.

Tiedustelun kohde

Tiedustelu koskee kuntien ja kuntainliittojen tuntipalkkaisten työntekijöiden työehtosopimuksen piiriin kuuluvia työntekijöitä. Määräaikaisessa palvelussuhteessa olevien maatalouslomittajien tiedot kerätään vain helmi- ja elokuulta. Pysyvässä palvelussuhteessa olevat lomittajat ilmoitetaan kunnallisen henkilökisterin tiedustelussa. Perhepäivähoitajat eivät ole lainkaan mukana tiedustelussa.

Tiedusteluajanjakso

Tiedot ovat tiedusteluukaudelta tai vähintään neljän viikon pituiselta jaksolta, josta suurin osa sattuu tiedusteluukaudelle. Kaikki vähintään viikon pituiset työsuhteet on ilmoitettava. Vuosiloman ja sairausajan palkkoja ei ilmoiteta.

Tiedustelun sisältö

Tiedustelussa kysytään jokaisesta työntekijästä seuraavat tiedot:

- A. työnantajakunta (KELA:n koodi) tai -kuntainliitto (KEV)
- B. kunnallinen toimintayksikkö (KEV)
- D. työpaikan sijaintikunta (KELA)
- E. henkilötunnus (ikä ja sukupuoli)
- F. työntekijän nimi
- G. palkkaryhmä (työehtosopimuksen mukaan)
- H. ammatti (KEV)
- I. aikapalkka ja aikatyötunnit
- J. kokonaistuntipalkka ja kokonaistuntipalkkaiset työtunnit
- K. urakkapalkka ja urakkatyötunnit
- L. yksityisalojen palkkauksen mukainen urakkapalkka ja -työtunnit
- M. ylityön korotusosat ja ylityötunnit
- N. säännöllisen sunnuntaityön korotusosat ja sunnuntai-työtunnit
- O. hyvänmiehenlisä %:na ja markkoina
- P. muut erinäiset lisät
- Q. säännöllisen työajan työaikalisät
- R. ylityöajan työaikalisät
- S. varallaolokorvaus

Kohtien I–L palkkatekijät sisältävät myös kohtien O ja P lisät.

Undersökningens population

Förfrågan gäller kommunernas och kommunalförbundens timavlönade arbetstagare som lyder under arbets kollektivavtalet. Uppgifter om lantbruksavbytare i visstids anställningsförhållande insamlas bara för februari och augusti. Uppgifter om lantbruksavbytare i fast anställningsförhållande uppges i det kommunala personregistrets förfrågan. Familjedagvårdarna ingår inte alls i förfrågan.

Frågeperiod

Uppgifterna gäller frågemånaden eller en period som omfattar minst fyra veckor och som tills största delen infaller under frågemånaden. Alla arbetsförhållanden som varar minst en vecka skall uppges. Lön för semester och sjukdomstid uppges inte.

Förfrågans innehåll

I förfrågan inbegärs följande uppgifter av alla arbetstare:

- A. arbetsgivarkommun (FPA:s kod) eller -kommunalförbund (KPF)
- B. den kommunala verksamhetsenheten (KPF)
- D. den kommun där arbetsplatsen är belägen (EPA)
- E. personbeteckning (ålder och kön)
- F. arbetstagarens namn
- G. lönegrupp (enligt kollektivavtalet)
- H. yrke (KPF)
- I. tidslön och tidsarbetstimmar
- J. den totala timlönen och arbetstimmar
- K. ackordslön och ackordsarbetstimmar
- L. ackordslönesättinig och ackordsarbetstimmar inom privata branschen
- M. förhöjningsdel för övertid och övertidstimmar
- N. förhöjningsdel för ordinarie söndagsarbete och söndagsarbetstimmar
- O. godmanstillägg i % och i mark
- P. övriga särskilda tillägg
- Q. tillägg för ordinarie arbetstid
- R. arbetstids tillägg för övertidsarbete
- S. beredskapsersättning

Lönefaktorerna i punkterna I–L inkluderar även tilläggen i punkterna O och P.

Ansiokäsité

Tilaston ansiokäsitéenä on tehdyn työajanansio, johon sisältyy kaikki tehdyltä työajalta maksetut palkat. Tilastossa ei siten ole mukana mm. seuraavia korvauksia ja palkkoja, joita ei pidetä työssäolon ajalta maksettuna palkkana:

- arkipyhäkorvaus, kun henkilö ei ollut työssä
- kolmi vuorotyön korvaukset
- työkalukorvaukset ja ns. tossu- ja eväsraha
- palkalliselta työloima-ajalta maksettu palkka
- vuosi-, sairaus- ja äitiysloman palkka sekä lomaraha.

Tilastotaulukoissa käytetään lisäksi seuraavia palkkakäsitéitä:

1. Tehdyt työtunnit lasketaan kohtien I-L työtuntien summana
2. Säännöllisen työajan ansio ilman työaikalisää lasketaan jakamalla kohtien I-L yhteenlasketut ansiot tehdyillä työtunneilla
3. Säännöllisen työajan ansio työaikalisineen lasketaan jakamalla kohtien I-L, N ja Q yhteenlasketut ansiot tehdyillä työtunneilla
4. Kokonaistuntikeskiansio lasketaan jakamalla kohtien I-L, M, N, Q ja R yhteenlasketut ansiot tehdyillä työtunneilla.

Kokonaisansioon lasketaan mukaan kaikki palkkatekijät paitsi varallaolokorvaus.

Tietojenkeruumenetelmä

Kaikille kunnille ja kuntainliitoille lähetetään tiedustelu neljä kertaa vuodessa, helmi-, touko-, elo- ja marraskuulta. Osalle vastaajista lähetetään edellisen neljänneksen rekisterin henkilötiedoilla esitetyt lomakkeet. Kunnalliset työnantajat voivat antaa ilmoitukset tuntipalkkaisista työntekijöistään tiedustelulomakkeilla, atk-listauksina tai konekielisinä linjasiirtoina mg-nauhoilla ja mg-levykkeillä. Vastaamista seurataan mm. vertailulla edellisen tiedustelun työntekijämääriin.

Tiedustelun menetelmää ja historiaa on selvitetty tarkemmin julkaisussa (PA 1992:26).

Förtjänstbegreppet

Förtjänstbegreppet i statistiken är förtjänst för utförd arbetstid, vari ingår all lön som betalats för den utförda arbetstiden. I statistiken ingår inte följande lönefaktorer som inte räknas som lön som betalats för tid i arbete:

- söckenhelgersättning, då personen inte arbetat
- ersättning för treskiftarbete
- ersättning för arbetsredskap och sk. toffelpening, felpening och kostpenning för avlönad arbetsledighet
- lön som betalats för semester, sjukdomstid och moderskapsledighet samt semesterpenning.

I statistiktablerna används därtill följande lönebegrepp:

1. Utförda arbetstimmar räknas som summan av arbetstimmar i punkterna I-L
2. Förtjänst av ordinarie arbetstid utan arbetstidstillägg räknas genom att dividera de sammanlagda förtjänsterna i punkterna I-L med utförda arbetstimmar
3. Förtjänst för ordinarie arbetstid inklusive arbetstidstillägg beräknas genom att dividera de sammanlagda förtjänsterna i punkterna I-L, N och Q med antalet utförda arbetstimmar
4. Den totala medeltimförtjänsten beräknas genom att dividera de sammanlagda förtjänsterna i punkterna I-L, M, N, Q och R med antalet utförda arbetstimmar.

Till totalförtjänsten räknas alla lönefaktorer utom beredskapsersättning.

Uppgiftsinsamlingsmetod

Alla kommuner och kommunalförbund får förfrågan fyra gånger i året, i februari, maj, augusti och november. Till en del av respondenterna skickas blanketter som förhandsifyllts med personuppgifter från föregående kvartals förfrågan. De kommunala arbetsgivarna kan ge uppgifterna om sina timavlönade arbetstagare på frågeblanketterna, i form av adb-listor eller på maskinspråk på mg-band linjeöverföring och mg-disketter. Svarsfrekvensen följs upp bl.a. genom en jämförelse med antalet arbetstagare vid den senaste förfrågan.

Förfrågans metod och historik har redogjorts i Statistisk rapport (PA 1992:26).

Taulukkoluetelo

Taulukko A.

Kuntien ja kuntainliittojen tuntipalkkaisten työntekijöiden lukumäärät ja kokonaiskeskituntiansiot kuntamuodon, paikkakuntaluokan ja sukupuolen mukaan neljännesvuositain II neljänneksestä 1990 II neljännekseen 1992.

Taulukko B.

Kuntien ja kuntainliittojen tuntipalkkaisten työntekijöiden lukumäärät ja kokonaiskeskituntiansiot suurimmissa ammattiryhmissä sukupuolen mukaan II neljänneksestä 1991 II neljännekselle 1992.

1. Kuntien ja kuntainliittojen tuntipalkkaisten työntekijöiden lukumäärät, työtunnit ja keskituntiansiot kuntamuodon, tehtäväryhmän ja sukupuolen mukaan toukokuussa 1992.
2. Kuntien ja kuntainliittojen työntekijöiden lukumäärät, työtunnit ja keskituntiansiot toimialan ja sukupuolen mukaan toukokuussa 1992.
3. Kuntien ja kuntainliittojen tuntipalkkaisten työntekijöiden lukumäärät, työtunnit, keskituntiansiot ja palkkausmuotojen työaikaosuudet (%) kuntamuodon, paikkakuntaluokan ja sukupuolen mukaan toukokuussa 1992.
4. Kuntien ja kuntainliittojen tuntipalkkaisten työntekijöiden työtunnit, keskituntiansiot ja palkkausmuotojen työaikaosuudet (%) kuntamuodon, sukupuolen ja palkkaryhmän mukaan toukokuussa 1992.
5. Kuntien ja kuntainliittojen tuntipalkkaisten työntekijöiden lukumäärät ja lukumääräosuudet kokonaisuosioryhmän ja kuntamuodon mukaan toukokuussa 1992.
6. Kuntien ja kuntainliittojen tuntipalkkaisten työntekijöiden lukumäärä ja kokonaiskeskituntiansio paikkakuntaluokan, kuntamuodon, sukupuolen ja palkkaryhmän mukaan toukokuussa 1992.
7. Kuntien ja kuntainliittojen tuntipalkkaisten työntekijöiden lukumäärä, työtunnit ja kokonaiskeskituntiansio ikäryhmittäin kuntamuodon ja sukupuolen mukaan toukokuussa 1992.
8. Kuntien ja kuntainliittojen tuntipalkkaisten työntekijöiden ansioiden erittely toukokuussa 1992.
9. Kuntien ja kuntainliittojen tuntipalkkaisten työntekijöiden lukumäärät sukupuolen mukaan toukokuussa 1992.
10. Kuntien ja kuntainliittojen palkkaryhmiin kuulumattomien työntekijöiden lukumäärä, työtunnit ja keskituntiansiot kuntamuodon ja sukupuolen mukaan toukokuussa 1992.

Tabeller

Tabell A.

Kommunernas och kommunalförbundens timavlönade arbetstagare, deras antal och medeltimförtjänster enligt kommunform, ortsklass och kön kvartalsvis från II kvartalet 1990 till II kvartalet 1992.

Tabell B.

Kommunernas och kommunalförbundernas timavlönade arbetstagare, deras antal och totala medeltimförtjänster i de största yrkesgrupperna enligt kön från II kvartalet 1991 till II kvartalet 1992.

1. Kommunernas och kommunalförbundens timavlönade arbetstagare, antal, arbetstimmar och medeltimförtjänster enligt kommunform, uppgiftsgrupp och kön i maj 1992.
2. Kommunernas och kommunalförbundens timavlönade arbetstagare, antal, arbetstimmar och medeltimförtjänster enligt lönegrupp och kön i maj 1992.
3. Kommunernas och kommunalförbundens timavlönade arbetstagare, antal, arbetstimman, medeltimförtjänster och avlöningsformens arbetstidsandel (%) enligt kommunform, ortklass och kön i maj 1992.
4. Kommunernas och kommunalförbundens timavlönade arbetstagares arbetstimmar, medeltimförtjänster och avlöningsformens arbetstidsandel (%) enligt kommunform, lönegrupp och kön i maj 1992.
5. Kommunernas och kommunalförbundens timavlönade arbetstagare deras antal och procentuella andel enligt totalförtjänstgrupp och kommunform i maj 1992.
6. Kommunernas och kommunalförbundens timavlönade arbetstagare deras antal och totala medeltimförtjänst enligt ortsklass, kommunform, kön och lönegrupp i maj 1992.
7. Kommunernas och kommunalförbundens timavlönade arbetstagare, antal, arbetstimmar och totala medeltimförtjänst enligt åldersgrupp, kommunform och kön i maj 1992.
8. Specifikation av kommunernas och kommunalförbundens timavlönade arbetstagares förtjänster i maj 1992.
9. Antalet timavlönade arbetstagare i kommuner och kommunalförbund enligt kön i maj 1992.
10. Kommunernas och kommunalförbundens arbetstagare som inte hör till någon lönegrupp, deras antal, arbetstimmar och medeltimförtjänst enligt kommunform och kön i maj 1992.

Taulukko A. Kuntien ja kuntainliittojen tuntipalkkaisten työntekijöiden lukumäärät ja kokonaiskeskituntiansiot kuntamuodon, paikkakuntaluokan ja sukupuolen mukaan neljännesvuosittain II neljänneksestä (toukokuulta) 1990 II neljännekseen (toukokuulle) 1992

Tabell A. Antalet av och totala medeltimförtjänster för kommunernas och kommunalförbundernas timavlönade arbetstagare enligt kommuntyp, ortsklass och kön kvartalsvis från II kvartalet (maj) 1990 till II kvartalet (maj) 1992

Kuntamuoto, paikkakuntaluokka ja sukupuoli Kommuntyp, ortsklass och kön	Vuosi ja neljännes – År och kvartal								
	1990			1991				1992	
	II	III	IV	I	II	III	IV	I	II
Kaupungit – Städer	25 848	26 082	23 751	23 060	26 065	26281	23 129	22 955	24 447
	45,80	45,65	48,44	48,89	48,43	47,90	48,96	49,25	48,61
Pkl:n mukaan – Enligt ortsklass									
I	13 235	13 379	12 158	11 909	13 520	13 340	11 893	11 354	12 489
	47,19	47,48	50,42	50,91	50,68	50,29	51,40	51,74	50,59
II	12 613	12 703	11 593	11 151	12 545	12 941	11 236	11 601	11 958
	44,36	43,79	46,35	46,67	46,11	45,40	46,43	46,74	46,54
Sukupuolen mukaan – Enligt kön									
Miehet – Män	21 411	21 411	20 396	20 035	21 750	21 856	20 071	20 151	20 746
	47,22	47,15	49,41	49,74	49,72	49,17	49,78	49,94	46,65
Naiset – Kvinnor	4 437	4 671	33,55	3 025	4 315	4 425	3 058	2 804	3 701
	38,55	38,31	41,89	42,72	41,36	41,20	43,14	43,89	42,31
Muut kunnat – Övriga kommuner	6 840	6 434	6 461	6 180	7 203	7 009	6 391	6 284	6 168
	39,99	39,65	41,70	41,72	41,58	40,64	41,48	41,68	41,89
Pkl:n mukaan – Enligt ortsklass									
I	819	692	778	699	705	702	496	594	575
	40,51	39,60	41,81	42,04	42,80	41,60	42,32	43,21	44,40
II	6 021	5 742	5 683	5 481	6 498	6 307	5 895	5 690	5 593
	39,93	39,66	41,69	41,68	41,46	40,54	41,40	41,51	41,65
Sukupuolen mukaan – Enligt kön									
Miehet – Män	6 083	5 690	5 889	5 666	6 471	6 275	5 876	5 857	5 641
	40,60	40,28	42,10	42,08	42,03	41,06	41,71	41,82	42,20
Naiset – Kvinnor	757	744	572	514	732	734	515	427	527
	34,11	34,12	36,76	37,14	36,97	36,55	38,24	39,14	38,05
Kuntainliitot – Kommunalförbund	367	427	381	449	411	393	359	442	296
	47,44	45,68	49,26	49,52	49,55	47,01	50,36	49,43	49,49
Pkl:n mukaan – Enligt ortsklass									
I	207	252	224	243	229	222	203	230	219
	51,18	48,82	51,74	52,81	53,28	50,55	51,40	52,27	52,25
II	160	175	157	206	182	171	156	212	77
	42,51	41,35	45,51	45,42	44,35	43,01	49,17	46,38	40,98
Sukupuolen mukaan – Enligt kön									
Miehet – Män	273	337	303	345	312	310	284	332	219
	50,49	47,98	51,23	51,68	52,09	49,06	52,28	51,84	52,09
Naiset – Kvinnor	94	90	78	104	99	83	75	110	77
	37,06	36,19	39,53	39,35	39,72	39,13	39,83	40,45	40,89
Koko kuntasektori – Hela kommun sektom	33 055	32 943	30 593	29 689	33 679	33 683	29 879	29 681	30 911
	44,64	44,45	47,05	47,42	46,98	46,37	47,40	47,66	47,30
Pkl:n mukaan – Enligt ortsklass									
I	14 261	14 323	13 160	12 851	14 454	14 264	12 592	12 178	13 283
	46,90	47,12	49,97	50,46	50,36	49,85	51,04	51,33	50,37
II	18 794	18 620	17 433	16 838	19 225	19 419	17 287	17 503	17 628
	42,95	42,47	44,83	45,03	44,54	43,79	44,77	45,03	44,98
Sukupuolen mukaan – Enligt kön									
Miehet – Män	27 767	27 438	26 588	26 046	28 533	28 441	26 231	26 340	26 606
	45,82	45,70	47,84	48,11	48,01	47,37	48,02	48,17	48,11
Naiset – Kvinnor	5 288	5 505	4 005	3 643	5 146	5 242	3 648	3 341	4 305
	37,96	37,73	41,17	41,91	40,75	40,55	42,46	43,26	41,80

Taulukko B. Kuntien ja kuntainliittojen tuntipalkkaisten työntekijöiden lukumäärät ja säännöllisen työajan keskituntiansiot suurimmissa ammattiryhmissä toukokuulta 1991 toukokuulle 1992
Tabell B. Antalet av och totala medeltimförtjänster för kommunernas och kommunalförbundernas timavlönade arbetstagare i de största yrkesgrupper från maj 1991 till maj 1992

Ammattiryhmä – Yrkesgrupp Ammatti – Yrke Sukupuoli – Kön	Lukumäärä Antal			Säännöllisen työajan keskituntiansio, mk Medeltimförtjänst för ordinarie arbetstid, mk		
	II/91	IV/91	II/92	II/91	IV/91	II/92
0043 Työnjohtajat						
Arbetsledare	946	861	902	52,48	53,50	53,48
Miehet – Män	825	764	801	53,15	54,04	54,00
Naiset – Kvinnor	121	97	101	47,67	48,99	49,28
Apulaistyönjohtaja						
Biträdande arbetsledare	146	129	141	49,85	51,46	51,60
Miehet – Män	124	112	127	50,36	51,98	51,72
Naiset – Kvinnor	22	17	14	46,67	47,67	50,62
Esimies, työnjohtaja						
Förman, arbetsledare	362	325	342	54,77	56,25	55,70
Miehet – Män	319	286	296	55,54	57,08	56,64
Naiset – Kvinnor	43	39	46	48,97	49,97	49,65
Etuomies						
Arbetsbas	411	384	390	51,58	52,04	52,40
Miehet – Män	357	344	350	52,23	52,43	52,83
Naiset – Kvinnor	54	40	40	47,02	48,55	48,46
183 Urheilu- ja liikuntatyö						
Idrotts- och sportarbete	1 698	1 517	1 622	44,58	44,55	44,54
Miehet – Män	1 503	1 386	1 449	44,60	44,47	44,43
Naiset – Kvinnor	195	131	173	44,36	45,57	45,60
Ulkoilualueiden työntekijä, täysin ammattitaitoinen ¹⁾						
Friluftsområdesarbetare, fullt yrkeskunniga						
Miehet – Män	179	174	183	44,56	44,00	4,61
Urheilulaitosten- ja alueiden hoitaja						
Idrottsplanskötare, fullt yrkeskunniga						
Miehet – Män	170	166	172	49,26	51,09	49,31
Ulkoilualueiden työntekijä, täysin ammattitaitoinen ²⁾						
Friluftsområdesarbetare, fullt yrkeskunniga	129	104	124	45,50	44,76	45,68
Miehet – Män	98	88	94	46,23	45,13	46,08
Naiset – Kvinnor	31	16	30	43,14	42,72	44,50
Urheilukentän hoitaja, täysin ammattitaitoinen						
Idrottsplanskötare, fullt yrkeskunniga						
Miehet – Män	206	195	195	48,37	47,98	48,88
Ulkoilualueiden työntekijä, ammattitaitoinen						
Friluftsområdesarbetare, yrkeskunniga	195	152	186	39,89	39,96	39,02
Miehet – Män	155	135	158	40,14	39,35	38,67
Naiset – Kvinnor	40	17	28	38,92	45,64	40,97
Urheilukenttä- ja luistinatatyöntekijä, vanhempi						
Arbetare på idrottsplaner och skridskoban, äldre	268	213	197	45,14	46,13	45,89
Miehet – Män	241	186	172	44,93	45,90	45,83
Naiset – Kvinnor	27	27	25	46,84	47,69	46,29
Urheilukenttä- ja luistinatatyöntekijä, nuorempi						
Arbetare på idrottsplaner och skridskoban, yngre	313	318	337	39,23	39,04	39,17
Miehet – Män	301	303	325	39,12	39,08	39,11
Naiset – Kvinnor	12	15	12	41,54	38,11	40,65
412 Puutarha- ja puistotyöntekijät						
Trädgård- och parkarbetare	3 160	2 044	2 866	39,41	41,03	39,83
Miehet – Män	1 794	1 369	1 772	39,85	40,66	39,64
Naiset – Kvinnor	1 366	675	1 094	38,84	41,79	40,13

1) 2. palkkaryhmä – 2. lönegr.

2) 3. palkkaryhmä – 3. lönegr.

Ammattiryhmä – Yrkesgrupp Ammatti – Yrke Sukupuoli – Kön	Lukumäärä Antal			Säännöllisen työajan keskituntiansio, mk Medeltimförtjänst för ordinarie arbetstid, mk		
	II/91	IV/91	II/92	II/91	IV/91	II/92
Puutarha–apulainen, täysin ammattitaitoinen						
Trädgårdsbiträde, fullt yrkeskunniga	306	236	282	46,04	47,26	46,38
Miehet – Män	138	122	133	47,20	47,83	47,63
Naiset – Kvinnor	168	114	149	45,09	46,66	45,31
Puistotyöntekijä, täysin ammattitaitoinen yli 6 v.						
Parkarbetare, fullt yrkeskunniga över 6 år	655	532	619	44,76	45,75	45,28
Miehet – Män	409	362	385	45,45	46,02	45,96
Naiset – Kvinnor	246	170	234	43,62	45,15	44,19
Puisto- ja puutarhatyöntekijä, ammattitaitoinen						
Park- och trädgårdsarbetare, yrkeskunniga	330	236	283	41,23	42,44	41,69
Miehet – Män	178	145	174	42,18	42,82	41,67
Naiset – Kvinnor	152	91	109	40,13	41,81	41,71
Puisto- ja puutarhatyöntekijä						
Park- och trädgårdsarbetare	1 855	1 032	1 670	35,67	36,24	35,69
Miehet – Män	1 060	735	1 073	35,78	35,83	35,35
Naiset – Kvinnor	795	297	597	35,53	37,33	36,28
442 Metsä- ja uittotyöntekijät						
Skog- och flottningsarbetare						
Miehet – Män	524	527	541	39,45	39,71	38,96
Metsänhoitotyöntekijät, täysin ammattitaitoinen						
Skogsvårdsarbetare, fullt yrkeskunniga	113	124	139	42,59	42,04	40,87
Miehet – Män						
Metsätyömies, vanhempi						
Skogsarbetare, äldre	114	92	108	45,06	49,93	45,17
Miehet – Män						
Metsätyömies, nuorempi						
Skogsarbetare, yngre	225	283	233	36,59	35,77	35,88
Miehet – Män						
501 Kaivos- ja louhintatyöntekijät						
Gruv- och stenbrytningsarbetare						
Miehet – Män	556	550	542	52,92	53,13	52,57
Kairausetyömies/mittaus- ja kairausetyömies						
Bornings- och mätningsbas	238	226	227	51,80	51,51	51,76
Miehet – Män						
Panostaja – Laddare						
Miehet – Män	134	139	141	54,75	55,33	54,31
641 Moottoriajoneuvon- ja raitiovaununkuljettajat						
Motorfordons- och spårvagnsförare	1 150	1 127	1 120	48,07	48,62	48,31
Miehet – Män	1 129	1 104	1 097	48,12	48,66	48,36
Naiset – Kvinnor	21	23	23	45,44	46,51	45,66
Kuorma–autonkuljettaja, vanhempi väh. 6 v.						
Lastbilschaufför, äldre 6 v.	726	720	713	48,68	49,21	49,10
Miehet – Män						
Autonkuljettaja, vanhempi väh. 4 v., ammattitaitoinen						
Chaufför, äldre 4 v, yrkeskunniga	285	267	264	47,24	47,76	47,60
Miehet – Män						
752 Koneenasentajat ym.						
Maskinmontörer mm.						
Miehet – Män	815	768	782	55,58	56,02	56,21
Koneenasentaja, vanhempi						
Maskinmontör, äldre	262	261	266	53,87	53,56	53,74
Miehet – Män						
Yleisasentaja, vanhempi						
Allmän montör, äldre	355	351	347	56,22	56,74	57,00
Miehet – Män						

Ammattiryhmä – Yrkesgrupp Ammatti – Yrke Sukupuoli – Kön	Lukumäärä Antal			Säännöllisen työajan keskituntiansio, mk Medeltimförtjänst för ordinarie arbetstid, mk		
	II/91	IV/91	II/92	II/91	IV/91	II/92
755 Putkityöntekijät Rörledningsarbetare						
Miehet – Män	1 352	1 341	1 326	51,83	51,86	52,21
Putkiasentaja, vanhempi Rörarbetare, äldre						
Miehet – Män	957	936	967	53,02	53,04	52,98
Putkiasentaja, nuorempi Rörarbetare, yngre						
Miehet – Män	242	235	201	47,23	47,32	48,02
756 Hitsaajat ja kaasuleikkaajat Svetsare						
Miehet – Män	325	315	319	54,64	54,72	54,43
Hitsaaja, vanhempi Svetsare, äldre						
Miehet – Män	263	245	250	55,88	55,67	55,65
761 Sähköasentajat Elmontörer						
Miehet – Män	1 673	1 588	1 491	53,33	53,49	54,04
Sähköasentaja, vanhempi Elmontör, äldre						
Miehet – Män	1 065	1 041	967	55,62	55,49	56,12
Sähköasentaja, nuorempi Elmontör, yngre						
Miehet – Män	260	186	172	46,97	46,96	47,43
765 Puhelin- ja linja-asentajat Telefon- och linjemontörer						
Miehet – Män	653	626	616	50,62	51,55	51,64
Miehet – Män	618	602	593	50,84	51,67	51,75
Naiset – Kvinnor	35	24	23	56,89	48,66	48,79
Puhelinasentaja, vanhempi – Telefonmontör, äldre						
Miehet – Män	325	323	331	52,89	52,64	52,69
Miehet – Män	307	304	313	53,06	52,82	52,79
Naiset – Kvinnor	18	19	18	49,87	49,88	50,90
770 Puutyöntekijät ym. Träarbetare mm.						
Miehet – Män	171	161	160	49,58	49,74	49,42
Puuseppä, vanhempi Snickare, äldre						
Miehet – Män	113	109	106	51,28	51,62	52,07
780 Maalaus- ja lattianpäällystystyöntekijät ym. Målnings- och golvbeläggningsarbetare mm.						
Miehet – Män	632	605	619	52,35	51,75	52,47
Miehet – Män	605	579	594	52,53	51,93	52,65
Naiset – Kvinnor	27	26	25	47,93	47,62	47,73
Maalari, vanhempi, täysin ammattitaitoinen Målare, äldre, fullt yrkeskunniga						
Miehet – Män	480	458	464	53,71	52,82	53,74
Maalari, nuorempi, ammattitaitoinen Målare, yngre, yrkeskunniga						
Miehet – Män	113	112	121	47,11	47,55	47,81
792 Muu maa- ja vesirakennus ja kunnossapitotyö Andra jord- och vattenbyggnads arbete samt underhåll .						
Miehet – Män	2 761	2 444	2 527	47,02	46,91	47,07
Miehet – Män	2 688	2 389	2 455	47,16	47,02	47,20
Naiset – Kvinnor	73	55	72	41,70	42,18	42,33
Katuosaston työntekijä, vaativat tehtävät Gatuavdelningsarbetare, krävande uppgifter						
Miehet – Män	238	268	272	49,42	48,58	48,85
Mittaussmies, vanh., täysin ammattitaitoinen Mättningsman, äldre, fullt yrkeskunniga						
Miehet – Män	498	466	472	47,79	47,71	47,85

Ammattiryhmä – Yrkesgrupp Ammatti – Yrke Sukupuoli – Kön	Lukumäärä Antal			Säännöllisen työajan keskituntiansio, mk Medeltimförtjänst för ordinarie arbetstid, mk		
	II/91	IV/91	II/92	II/91	IV/91	II/92
Mittausmies, yli 4 v. ammatissa olleet Mättningsman, över 4 år yrkeserfaren Miehet – Män	204	167	180	44,31	45,23	45,38
Putkenlaskija Rörläggare Miehet – Män	517	477	470	48,89	49,55	49,41
Maanrakennusammattimies Jordbyggnadsyrkesman Miehet – Män	180	164	175	46,72	46,35	47,33
Katuosaston työntekijä Gatuavdelningsarbetare Miehet – Män	164	142	132	45,83	45,39	46,99
Mittausmies, nuorempi Mättningsman, yngre Miehet – Män	290	221	240	41,27	42,33	41,89
Viemärin puhdistaja Kloakrensare Miehet – Män	116	111	64	50,54	50,73	47,54
Katuosaston aputyöntekijä Gatuavdelnings hjälparbetare	162	126	135	43,20	43,86	43,75
Miehet – Män	133	101	111	43,24	43,87	43,88
Naiset – Kvinnor	29	25	24	43,00	43,82	43,14
793 Talonrakennustyö						
Husbyggnadsarbete	3 590	3 283	3 258	50,91	50,18	50,36
Miehet – Män	3 482	3 192	3 167	50,77	50,39	50,57
Naiset – Kvinnor	108	91	91	41,45	42,47	42,76
Kirvesmies, muissa kuin 3 palkkaryhmässä Timmerman, i andra än under 3 lönegr. Miehet – Män	1 947	1 824	1 808	52,00	51,35	51,61
Kirvesmies telinetyössä Timmerman i ställningsarbete Miehet – Män	189	185	179	50,10	49,36	49,52
Muurari – Murare Miehet – Män	128	119	123	56,86	55,66	55,20
Rakennusalan yleisammattimies All-round yrkesman inom byggnadsbransch Miehet – Män	263	248	277	46,90	45,95	45,96
Rakennusalan muut ammattityöntekijät Övriga yrkesarbetare inom byggnadsbransch Miehet – Män	122	102	83	49,68	49,61	53,80
Sekatyöntekijä, vaativa talonrakennusala Diversearbetare, krävande byggnadsbransch	560	445	447	43,37	44,33	44,03
Miehet – Män	468	373	371	43,84	44,78	44,35
Naiset – Kvinnor	92	72	76	40,82	41,79	42,39
87 Työkoneiden käyttö						
Användning av arbetsmaskiner						
Miehet – Män	1 584	1 520	1 501	49,11	49,37	49,64
Maansiirtotaktorin ja traktorikaivurien käyttäjä, vanhempi Förare av jordchaktningmaskiner Miehet – Män	127	130	127	51,73	52,97	52,12
Tiehöylän kuljettaja, vanhempi Väghyvelsförare, äldre Miehet – Män	208	205	207	50,24	50,79	50,79
Maansiirtotaktorin ja traktorikaivurien käyttäjä Förare av jordchaktningmaskiner Miehet – Män	267	251	244	49,51	49,56	49,81
Traktorin käyttäjät alle 5 tonnin Traktorförare, under 5 ton Miehet – Män	489	470	449	46,34	46,28	47,00

Ammattiryhmä – Yrkesgrupp Ammatti – Yrke Sukupuoli – Kön	Lukumäärä Antal			Säännöllisen työajan keskituntiansio, mk Medeltimförtjänst för ordinarie arbetstid, mk		
	II/91	IV/91	II/92	II/91	IV/91	II/92
882 Varastotyöntekijät						
Lagerarbetare	411	386	390	44,19	44,82	44,65
Miehet – Män	328	319	320	44,26	44,90	44,74
Naiset – Kvinnor	83	67	70	43,88	44,42	44,21
Varastotyöntekijä						
Lagerarbetare	178	154	166	41,05	41,92	41,25
Miehet – Män	126	117	125	40,62	41,47	40,94
Naiset – Kvinnor	52	37	41	42,17	42,97	42,29
89 Sekatyö						
Diversearbete	4 443	4 107	3 912	37,32	36,56	37,03
Miehet – Män	4 153	3 871	3 622	37,39	36,61	37,11
Naiset – Kvinnor	290	236	290	36,13	35,73	35,93
Seka- ja aputyöntekijä						
Diverse- och hjälparbetare	4 382	4 063	3 868	37,21	36,47	36,95
Miehet – Män	4 102	3 833	3 589	37,27	36,50	37,01
Naiset – Kvinnor	280	230	279	36,08	35,76	36,04
909 Muut vartiointi- ja suojelutyön ammatit						
Ovriga yrken inom bevaknings- och skyddsarbete						
Miehet – Män	178	145	138	44,31	45,09	45,26
Kaatopaikan hoitaja						
Ansvärliga arbetare vid avstjälpningsplats						
Miehet – Män	152	135	129	44,15	44,85	44,90
931 Kiinteistötyöntekijät						
Fastighetsarbetare	831	754	798	50,57	51,06	50,86
Miehet – Män	813	744	787	50,80	51,16	51,01
Naiset – Kvinnor	18	10	11	38,72	..	33,67
Laitosmies						
Maskinställare						
Miehet – Män	136	123	127	51,21	51,68	50,40
Laitosmies, vanhempi						
Maskinställare, äldre						
Miehet – Män	342	340	336	52,74	52,62	52,93
932 Siivoojat						
Städare	3 120	2 405	2 607	38,67	39,88	39,38
Miehet – Män	967	775	874	35,54	35,63	35,55
Naiset – Kvinnor	2 153	1 630	1 733	40,05	41,87	41,18
Kadunlakaisija ja piirilakaisija						
Gatsopare och distriktsopare	324	328	275	42,69	43,10	43,46
Miehet – Män	168	182	143	43,36	43,35	44,02
Naiset – Kvinnor	156	146	132	42,01	42,80	42,88
Korjauspajojen/miehistösuojien siivooja						
Städerskor i reparationsverkstäder						
Naiset – Kvinnor	304	305	279	42,65	42,64	43,18
Rakennustyömaan siivooja						
Byggnadsplatsstädare						
Naiset – Kvinnor	143	145	148	44,13	42,88	43,06
Siivous- ja puhdistustyöntekijä						
Städ- och rengöringsarbetare	1 014	943	908	40,45	41,37	40,95
Miehet – Män	53	39	64	39,23	38,96	36,47
Naiset – Kvinnor	961	904	844	40,51	41,45	41,22
Tilapäiset kausityöntekijät puhdistustöissä						
Tillfällig säsongarbetare	1 280	624	942	33,68	32,86	33,65
Miehet – Män	738	538	651	33,13	32,51	33,23
Naiset – Kvinnor	542	86	291	34,47	35,28	34,63

TILASTOKESKUS
 TAULUKKO 1 Kuntien ja kuntainliittojen tuntipalkkaisten työntekijöiden lukumäärät, työtunnit ja keskituntiansiot (kta) tehtäväryhmän, sukupuolen ja palkkausmuodon mukaan toukokuussa 1992 - Kommunernas och kommunalförbundens timavlönade arbetstagare, arbetstimmar och medeltimförtjänster enligt uppgiftsgrupp, kön och avlöningsform i maj 1992

Kuntamuoto Tehtäväryhmä Sukupuoli Kommunform Uppgiftsgrupp Kön	Aikatyö		Kok. tunti- palkk.työ		Urakkatyö		Urakkatyö, yksit.alat		Säännöllisen työajan kta		Kokonaisansio				
	Tid- arbete		Totaltim- avlönat arbete		A ckords- arbete		Ackords- arbete, privata br.		Mtf under ordi- narie arbetstid		Totalförtjänst				
	Tun- nit mar	Kta Mtf	Tun- nit Tim- mar	Kta Mtf	Tun- nit Tim- mar	Kta Mtf	Tun- nit Tim- mar	Kta Mtf	Tun- nit Tim- mar	Kta Mtf	Ilman työaik. Exkl.at. tillägg	Työaik. lisiin Inkl.at. tillägg	Tun- nit Tim- mar	Siitä ylityö Därav övertid	Kta Mtf
Lkm Antal	100h mk	100h mk	100h mk	100h mk	100h mk	100h mk	100h mk	100h mk	100h mk	mk	mk	100h	100h	mk	
Koko kuntasektori															
Hela kommunsektorn															
YHTEENSÄ															
Yhteensä-Sammanlagt	30911	15750	41,51	17709	46,85	4902	56,12	26	65,20	45,97	46,56	38291	486	47,30	
Miehet-Män	26606	13385	42,13	15579	47,44	4452	57,12	26	65,20	46,73	47,32	33358	451	48,11	
Naiset-Kvinnor	4305	2365	38,03	2130	42,53	451	46,25	-	-	40,82	41,44	4934	35	41,80	
0 Yleishallinto															
Yhteensä-Sammanlagt	248	226	33,88	46	44,73	-	-	-	-	35,82	36,25	272	1	36,53	
Miehet-Män	233	213	34,02	45	45,20	-	-	-	-	36,07	36,53	257	1	36,82	
Naiset-Kvinnor	15	13	31,49	1	29,44	-	-	-	-	31,42	31,42	15	-	31,42	
1 Järjestystoimi															
Yhteensä-Sammanlagt	197	46	35,31	122	45,07	4	54,39	-	-	42,84	42,87	171	4	43,81	
Miehet-Män	172	42	35,77	109	45,45	4	54,39	-	-	43,19	43,23	154	3	44,21	
Naiset-Kvinnor	25	4	30,29	14	42,11	-	-	-	-	39,74	39,77	18	0	40,33	
2 Terveystoimi															
Yhteensä-Sammanlagt	103	64	42,42	59	42,66	-	-	-	-	42,61	43,36	123	0	43,51	
Miehet-Män	65	32	46,23	49	44,22	-	-	-	-	45,10	45,40	81	0	45,58	
Naiset-Kvinnor	38	33	38,74	10	34,62	-	-	-	-	37,87	39,47	42	0	39,57	
3 Sosiaalitoimi															
Yhteensä-Sammanlagt	537	368	37,32	230	53,34	54	70,04	-	-	45,76	45,84	651	5	46,26	
Miehet-Män	406	257	36,99	192	55,06	54	70,05	-	-	47,52	47,57	502	2	47,92	
Naiset-Kvinnor	131	111	38,10	38	44,57	0	60,00	-	-	39,82	39,99	148	3	40,65	
4 Sivistystoimi															
Yhteensä-Sammanlagt	2274	1188	37,92	1486	43,85	6	52,41	-	-	41,32	43,97	2674	38	44,73	
Miehet-Män	1815	994	38,12	1233	44,17	5	53,43	-	-	41,58	44,01	2228	29	44,70	
Naiset-Kvinnor	459	193	36,85	253	42,32	1	44,86	-	-	40,06	43,78	446	9	44,89	
-siitä															
Kulttuuri- ja vapaa- aikatoiminta															
Yhteensä-Sammanlagt	2117	1097	38,16	1440	43,82	6	52,41	-	-	41,48	44,14	2538	36	44,90	
Miehet-Män	1712	928	38,37	1194	44,11	5	53,43	-	-	41,71	44,14	2123	28	44,83	
Naiset-Kvinnor	405	169	37,01	246	42,42	1	44,86	-	-	40,32	44,10	415	8	45,25	
5 Kaavoitus- ja yleiset työt															
Yhteensä-Sammanlagt	15666	8510	40,44	8773	45,69	2075	54,58	9	68,84	44,47	44,64	19314	156	45,05	
Miehet-Män	13247	7104	41,00	7464	46,27	1945	55,07	9	68,84	45,18	45,35	16476	139	45,77	
Naiset-Kvinnor	2419	1406	37,60	1309	42,43	129	47,33	-	-	40,36	40,54	2837	17	40,84	
Kaavoitus, mittaus ja rakennuttaminen															
Yhteensä-Sammanlagt	971	468	43,43	670	46,13	71	57,87	-	-	45,90	45,92	1207	5	46,10	
Miehet-Män	914	452	43,64	631	46,49	62	60,08	-	-	46,22	46,24	1141	5	46,43	
Naiset-Kvinnor	57	17	37,67	39	40,35	10	44,03	-	-	40,36	40,36	66	0	40,38	
Yleiset työt															
Yhteensä-Sammanlagt	10816	5674	39,52	6085	45,41	1465	54,70	9	68,84	44,03	44,24	13203	116	44,70	
Miehet-Män	8858	4509	40,04	5029	46,02	1383	55,04	9	68,84	44,82	45,03	10905	102	45,51	
Naiset-Kvinnor	1958	1165	37,50	1056	42,53	83	49,00	-	-	40,32	40,53	2298	15	40,86	
6 Kiinteistöt															
Yhteensä-Sammanlagt	2617	1930	40,66	1021	46,84	237	61,76	-	-	44,31	44,51	3181	21	44,84	
Miehet-Män	2285	1684	40,86	916	47,44	219	62,42	-	-	44,78	44,93	2813	18	45,27	
Naiset-Kvinnor	332	246	39,25	105	41,66	18	53,70	-	-	40,74	41,27	368	3	41,62	
7 Liike- ja palvelutoiminta															
Yhteensä-Sammanlagt	9231	3394	47,03	5951	49,15	2527	56,57	17	63,20	50,25	51,22	11862	262	52,62	
Miehet-Män	8347	3037	47,88	5550	49,57	2224	58,09	17	63,20	50,98	51,98	10804	258	53,51	
Naiset-Kvinnor	884	357	39,76	401	43,28	303	45,35	-	-	42,79	43,38	1057	4	43,56	
Liiketoimintat															
Yhteensä-Sammanlagt	6523	2047	48,34	4206	49,81	2171	56,99	3	88,90	51,43	52,48	8407	214	54,18	
Miehet-Män	6037	1936	48,76	3909	50,31	1991	58,06	3	88,90	52,02	53,11	7820	210	54,92	
Naiset-Kvinnor	486	111	40,94	298	43,32	180	45,15	-	-	43,55	44,10	587	3	44,38	
Sisäinen palvelutoiminta															
Yhteensä-Sammanlagt	2701	1347	45,04	1735	47,56	356	54,00	14	58,45	47,39	48,15	3445	48	48,83	
Miehet-Män	2303	1101	46,34	1632	47,84	233	58,40	14	58,45	48,26	49,05	2975	47	49,82	
Naiset-Kvinnor	398	246	39,23	103	43,18	123	45,64	-	-	41,84	42,48	470	1	42,55	
Tehtäväryhmä tuntematon															
Yhteensä-Sammanlagt	38	23	33,66	21	45,95	-	-	-	-	39,59	39,75	44	1	40,43	
Miehet-Män	36	21	33,28	21	45,95	-	-	-	-	39,70	39,87	41	1	40,58	
Naiset-Kvinnor	2	-	-	-	-	-	-	-	-	-	-	3	-	-	

TILASTOKESKUS

TAULUKKO 1
TABELL

kuntien ja kuntainliittojen tuntipalkkaisten työntekijöiden lukumäärät, työtunnit ja keskituntiansiot (kta) tehtäväryhmän, sukupuolen ja palkkausmuodon mukaan toukokuussa 1992 - Kommunernas och kommunalförbundens timavlönade arbetstagare, arbetstimmar och medeltimförtjänster enligt uppgiftsgrupp, kön och avlöningsform i maj 1992

Kuntamuoto Tehtäväryhmä Sukupuoli Kommunform Uppgiftsgrupp Kön	Aikatyö		Kok. tunti- palkk. työ		Urakkatyö		Urakkatyö, yksit. alat		Säännöllisen työajan kta		Kokonaisansio			
	Tid- arbete		Totaltim- avlönat arbete		A kords- arbete		Ackords- arbete, privata br.		Mtf under ordi- narie arbetstid		Totalförtjänst			
	Tun- nit	Kta	Tun- nit	Kta	Tun- nit	Kta	Tun- nit	Kta	Ilman työaik. lisiä Exkl.at. tillägg	Työaik. lisiin Inkl.at. tillägg	Tun- nit	Siitä ylityö övertid	Kta	
Lkm	100h	mk	100h	mk	100h	mk	100h	mk	mk	mk	100h	100h	mk	
Yhteensä														
Yhteensä-Sammanlagt	24447	10215	42,45	15423	47,12	4816	56,03	26	65,20	47,10	47,80	30400	405	48,61
Miehet-Män	20746	8362	43,38	13422	47,78	4371	57,04	26	65,20	48,07	48,77	26112	373	49,65
Naiset-Kvinnor	3701	1853	38,26	2000	42,69	445	46,19	-	-	41,25	41,92	4288	32	42,31
0 Yleishallinto														
Yhteensä-Sammanlagt	126	114	35,20	30	50,19	-	-	-	-	38,39	39,11	143	1	39,52
Miehet-Män	117	105	35,50	30	50,19	-	-	-	-	38,81	39,59	135	1	40,03
Naiset-Kvinnor	9	9	31,69	-	-	-	-	-	-	31,85	31,85	9	-	31,85
1 Järjestystoimi														
Yhteensä-Sammanlagt	161	12	40,72	113	45,57	4	54,39	-	-	45,60	45,64	128	3	46,60
Miehet-Män	140	10	42,57	100	46,05	4	54,39	-	-	46,23	46,27	113	2	47,28
Naiset-Kvinnor	21	2	29,44	14	42,11	-	-	-	-	40,96	41,00	15	0	41,64
2 Terveydenhuolto														
Yhteensä-Sammanlagt	17	10	39,66	5	36,92	-	-	-	-	38,90	40,44	15	-	40,44
Miehet-Män	8	4	43,03	4	37,46	-	-	-	-	40,43	42,23	7	-	42,23
Naiset-Kvinnor	9	7	37,73	1	34,91	-	-	-	-	37,38	36,68	8	-	38,68
3 Sosiaalitoimi														
Yhteensä-Sammanlagt	417	243	38,00	219	53,97	54	70,04	-	-	48,23	48,28	514	3	48,67
Miehet-Män	343	184	37,30	190	55,23	54	70,05	-	-	49,49	49,49	426	2	49,87
Naiset-Kvinnor	74	59	40,17	30	45,93	0	60,00	-	-	42,18	42,47	89	1	42,89
4 Sivistystoimi														
Yhteensä-Sammanlagt	1893	858	38,73	1381	44,03	5	52,44	-	-	42,11	45,12	2240	34	45,95
Miehet-Män	1484	691	39,08	1135	44,37	5	53,59	-	-	42,48	45,28	1827	25	46,03
Naiset-Kvinnor	409	166	37,26	247	42,45	1	44,86	-	-	40,46	44,41	413	8	45,59
-siitä														
Kulttuuri- ja vapaa- aikatoiminta														
Yhteensä-Sammanlagt	1777	795	38,99	1342	43,97	5	52,44	-	-	42,23	45,22	2137	32	46,05
Miehet-Män	1408	648	39,36	1098	44,30	5	53,59	-	-	42,58	45,36	1747	24	46,10
Naiset-Kvinnor	369	147	37,38	244	42,44	1	44,86	-	-	40,64	44,60	390	8	45,80
5 Kaavoitus- ja yleiset työt														
Yhteensä-Sammanlagt	11891	5215	41,00	7487	45,92	2037	54,46	9	68,84	45,51	45,71	14705	125	46,16
Miehet-Män	9773	4057	41,89	6252	46,58	1909	54,94	9	68,84	46,49	46,70	12189	109	47,17
Naiset-Kvinnor	2118	1158	37,86	1235	42,57	129	47,31	-	-	40,75	40,95	2516	16	41,27
Kaavoitus, mittaus ja rakennuttaminen														
Yhteensä-Sammanlagt	779	304	44,34	601	46,22	71	57,87	-	-	46,62	46,63	974	4	46,82
Miehet-Män	729	293	44,54	565	46,61	62	60,08	-	-	46,98	46,99	917	4	47,19
Naiset-Kvinnor	50	11	38,85	36	40,27	10	44,03	-	-	40,79	40,79	57	0	40,81
Yleiset työt														
Yhteensä-Sammanlagt	8489	3714	39,67	5274	45,46	1440	54,60	9	68,84	44,79	45,04	10413	94	45,53
Miehet-Män	6751	2731	40,39	4269	46,13	1357	54,95	9	68,84	45,82	46,07	8348	81	46,59
Naiset-Kvinnor	1738	983	37,67	1005	42,61	83	49,00	-	-	40,62	40,85	2065	14	41,20
6 Kiinteistöt														
Yhteensä-Sammanlagt	1571	1069	41,74	649	46,98	193	61,83	-	-	45,66	45,93	1907	10	46,20
Miehet-Män	1331	907	42,22	564	47,81	180	62,35	-	-	46,44	46,64	1648	8	46,89
Naiset-Kvinnor	240	162	39,06	84	41,44	13	54,64	-	-	40,73	41,43	259	2	41,86
7 Liike- ja palvelutoiminta														
Yhteensä-Sammanlagt	8362	2686	47,51	5537	49,28	2523	56,57	17	63,20	50,69	51,70	10738	231	53,11
Miehet-Män	7541	2396	48,43	5147	49,74	2220	58,10	17	63,20	51,46	52,51	9758	227	54,05
Naiset-Kvinnor	821	290	39,90	390	43,29	303	45,35	-	-	43,03	43,60	980	4	43,79
Liikelaitokset														
Yhteensä-Sammanlagt	5932	1597	48,82	3891	49,92	2166	57,00	3	88,90	51,83	52,91	7640	188	54,62
Miehet-Män	5455	1492	49,37	3596	50,46	1987	58,07	3	88,90	52,50	53,63	7061	185	55,46
Naiset-Kvinnor	477	105	41,09	295	43,31	180	45,15	-	-	43,60	44,16	578	3	44,44
Sisäinen palvelutoiminta														
Yhteensä-Sammanlagt	2424	1089	45,58	1637	47,80	356	54,00	14	58,45	47,88	48,71	3089	43	49,40
Miehet-Män	2080	903	46,89	1542	48,08	233	58,40	14	58,45	48,73	49,60	2687	42	50,38
Naiset-Kvinnor	344	186	39,22	95	43,23	123	45,64	-	-	42,20	42,80	402	0	42,87
Tehtäväryhmä tuntematon														
Yhteensä-Sammanlagt	9	8	32,60	1	47,43	-	-	-	-	34,75	34,82	9	-	34,82
Miehet-Män	9	8	32,60	1	47,43	-	-	-	-	34,75	34,82	9	-	34,82

TILASTOKESKUS
 TAULUKKO 1 Kuntien ja kuntainliittojen tuntipalkkaisten työntekijöiden lukumäärät, työtunnit ja keskituntiansiot (kta) tehtäväryhmän, sukupuolen ja palkkausmuodon mukaan toukokuussa 1992 - Kommunernas och kommunalförbundens timavlönade TABELL arbetstagare, arbetstimmar och medeltimförtjänster enligt uppgiftsgrupp, kön och avlöningsform i maj 1992

Kuntamuoto Tehtäväryhmä Sukupuoli Kommunform Uppgiftsgrupp Kön	Lkm Antal	Aikatyö		Kok. tunti- palkk. työ Totaltim- avlönat arbete		Urakkatyö Ackords- arbete		Urakkatyö, yksit. alat Ackords- arbete, privata br.		Säännöllisen työajan kta Mtf under ordi- narie arbetstid		Kokonaisansio Totalförtjänst		
		Tun- nit	Kta	Tun- nit	Kta	Tun- nit	Kta	Tun- nit	Kta	Ilman työaik. lisiä Exkl.at. tillägg	Työaik. lisiin Inkl.at. tillägg	Tun- nit	Siitä ylityö Därav övertid	Kta
		mar	Mtf	mar	Mtf	mar	Mtf	mar	Mtf	mar	Mtf	mar	100h	100h
Kuntainliitot Kommunalförbund														
YHTEENSÄ														
Yhteensä-Sammanlagt	296	165	45,38	171	47,23	31	65,29	-	-	48,03	48,36	365	7	49,49
Miehet-Män	219	106	49,06	149	48,49	26	67,88	-	-	50,62	50,85	281	5	52,09
Naiset-Kvinnor	77	58	38,65	22	38,70	5	51,14	-	-	39,45	40,13	85	2	40,89
0 Yleishallinto														
Yhteensä-Sammanlagt	2
Miehet-Män	2
2 Terveysthuolto														
Yhteensä-Sammanlagt	83	50	43,57	54	43,16	-	-	-	-	43,44	44,10	104	0	44,28
Miehet-Män	54	24	48,60	45	44,78	-	-	-	-	46,18	46,33	69	0	46,54
Naiset-Kvinnor	29	26	39,00	9	34,59	-	-	-	-	37,98	39,65	35	0	39,77
3 Sosiaalitoimi														
Yhteensä-Sammanlagt	59	56	39,25	10	40,60	-	-	-	-	39,54	39,72	66	2	40,89
Miehet-Män	20	24	40,43	3	43,60	-	-	-	-	40,85	41,28	27	1	41,91
Naiset-Kvinnor	39	32	38,36	7	39,47	-	-	-	-	38,66	38,66	39	2	40,19
5 Kaavoitus- ja yleiset työt														
Yhteensä-Sammanlagt	8	-	-	10	44,92	-	-	-	-	45,11	46,16	10	0	47,36
Miehet-Män	8	-	-	10	44,92	-	-	-	-	45,11	46,16	10	0	47,36
Yleiset työt														
Yhteensä-Sammanlagt	8	-	-	10	44,92	-	-	-	-	45,11	46,16	10	0	47,36
Miehet-Män	8	-	-	10	44,92	-	-	-	-	45,11	46,16	10	0	47,36
6 Kiinteistöt														
Yhteensä-Sammanlagt	96	-	-	95	50,61	31	65,29	-	-	54,35	54,52	125	3	56,49
Miehet-Män	87	-	-	89	51,10	26	67,88	-	-	55,04	55,23	115	3	57,38
Naiset-Kvinnor	9	-	-	6	43,52	5	51,14	-	-	47,04	47,04	11	-	47,04
7 Liike- ja palvelutoiminta														
Yhteensä-Sammanlagt	48	59	52,75	-	-	-	-	-	-	52,86	52,86	59	1	53,70
Miehet-Män	48	59	52,75	-	-	-	-	-	-	52,86	52,86	59	1	53,70
Liikelaitokset														
Yhteensä-Sammanlagt	48	59	52,75	-	-	-	-	-	-	52,86	52,86	59	1	53,70
Miehet-Män	48	59	52,75	-	-	-	-	-	-	52,86	52,86	59	1	53,70

Tilastokeskus

Taulukko 2 Kuntien ja kuntainliittojen tuntipalkkaisten työntekijöiden lukumäärät, työtunnit ja tuntikeskiarvot toimialan ja sukupuolen mukaan toukokuussa 1992 - Kommunernas och kommunalförbundens timavlönade arbetstagare, antal, arbetstimmar och medeltimförtjänster enligt näringsgren och kön i maj 1992

Toimiala Sukupuoli Näringsgren Kön	Lkm Antal	Työtunnit		Säännöllisen työntekijän tuntikeskiarvo Medeltimförtjänst under ord. arbetstid			Kokonaisansio Totalförtjänst		Ylityö- korv. Övert.- tillägg	
		Arbetstimmar	Yhteensä Sammanlagd	Siitä ylityö Därav övertid	Ilman työaika- lisiä Exkl. at. tillägg	Työaika- lisiin Inkl. at. tillägg	Työaika- lisiin + Varalla- olokorv.	Tuntia kohti Per timme	Hlöä kohti Per person	Tuntia kohti Per timme
Toimialat yhteensä	30911	123.9	1.6	45.97	46.56	47.23	47.30	5859	0.07	0.10
Miehet-Män	26606	125.4	1.7	46.73	47.32	48.08	48.11	6032	0.03	0.11
Naiset-Kvinnor	4305	114.6	0.8	40.82	41.44	41.45	41.80	4790	0.35	0.02
110 Maatalous	643	113.5	0.3	39.67	39.69	39.71	39.83	4519	0.12	0.00
Miehet-Män	608	113.4	0.2	39.47	39.47	39.49	39.54	4484	0.05	0.00
Naiset-Kvinnor	35	114.7	1.9	43.09	43.49	43.49	44.71	5129	1.21	0.03
301 Teollisuus	1999	129.1	1.9	47.71	48.11	48.51	48.81	6302	0.30	0.12
Miehet-Män	1898	129.4	2.0	48.00	48.42	48.84	49.15	6361	0.31	0.13
Naiset-Kvinnor	101	123.6	0.2	41.98	42.09	42.09	42.15	5211	0.06	0.01
400 Energia- ja vesihuolto	4487	127.8	3.6	50.76	51.33	53.96	53.22	6800	-0.75	0.29
Miehet-Män	4184	128.3	3.8	51.33	51.93	54.74	53.92	6916	-0.82	0.31
Naiset-Kvinnor	303	121.2	0.8	42.34	42.56	42.56	42.89	5196	0.33	0.01
510 Talonrakentaminen	2960	126.2	0.9	45.41	45.52	45.74	45.87	5791	0.13	0.03
Miehet-Män	2662	127.2	1.0	45.95	46.07	46.31	46.42	5905	0.12	0.03
Naiset-Kvinnor	298	117.8	0.7	40.22	40.29	40.29	40.50	4770	0.21	0.04
520 Maa- ja vesirakentaminen	9906	123.2	1.1	45.07	45.24	45.38	45.72	5631	0.34	0.06
Miehet-Män	8431	124.4	1.2	45.76	45.92	46.09	46.43	5777	0.35	0.06
Naiset-Kvinnor	1475	116.1	0.7	40.86	41.02	41.03	41.32	4799	0.29	0.02
711 Kuljetusyritystoiminta	1112	128.9	1.9	54.55	58.04	59.46	59.27	7642	-0.19	0.40
Miehet-Män	985	130.2	2.2	55.66	59.37	60.96	60.73	7909	-0.23	0.45
Naiset-Kvinnor	127	118.9	0.3	45.19	46.75	46.75	46.86	5570	0.11	0.02
720 Tietoliikenne	508	135.0	1.5	50.61	50.71	51.45	51.49	6953	0.04	0.13
Miehet-Män	455	135.9	1.6	51.06	51.17	51.96	52.00	7065	0.04	0.13
Naiset-Kvinnor	53	128.0	0.5	46.54	46.54	46.76	46.83	5993	0.06	0.09
830 Tekniset ym. palvelut	4351	121.1	1.1	43.05	43.40	43.86	43.85	5309	-0.00	0.03
Miehet-Män	3264	122.7	1.3	44.05	44.35	44.96	44.86	5505	-0.09	0.04
Naiset-Kvinnor	1087	116.1	0.7	39.88	40.38	40.38	40.65	4721	0.28	0.01
Tekniset ym. yksityiset palvelut	2404	122.9	1.0	45.08	45.54	45.89	45.93	5643	0.04	0.02
Miehet-Män	1847	125.7	1.1	46.22	46.61	47.05	47.06	5915	0.01	0.03
Naiset-Kvinnor	557	113.5	0.4	40.91	41.64	41.64	41.78	4740	0.14	0.00
Tekniset ym. julkiset palvelut	1947	118.8	1.3	40.45	40.66	41.27	41.21	4897	-0.06	0.04
Miehet-Män	1417	118.8	1.4	41.06	41.23	42.07	41.83	4970	-0.24	0.05
Naiset-Kvinnor	530	118.9	0.9	38.84	39.11	39.11	39.53	4701	0.42	0.02
910 Julkinen hallinto	2047	122.4	1.2	45.96	46.19	46.88	46.72	5720	-0.16	0.07
Miehet-Män	1834	123.6	1.2	46.44	46.67	47.44	47.23	5836	-0.21	0.08
Naiset-Kvinnor	213	112.6	0.8	41.45	41.64	41.64	41.91	4721	0.26	-
930 Koulutus ja tutkimus	173	79.8	1.2	38.18	40.67	40.67	41.37	3302	0.70	0.09
Miehet-Män	105	99.3	1.6	38.78	41.20	41.20	41.95	4165	0.75	0.10
Naiset-Kvinnor	68	49.7	0.6	36.31	39.03	39.03	39.59	1968	0.56	0.06
940 Terveyspalvelu	96	120.4	0.3	43.07	43.87	43.87	44.03	5303	0.16	0.02
Miehet-Män	59	126.1	0.4	45.92	46.24	46.24	46.44	5854	0.20	0.03
Naiset-Kvinnor	37	111.5	0.1	37.94	39.58	39.58	39.68	4425	0.10	0.00
950 Sosiaalipalvelut	377	111.6	0.6	36.75	36.92	36.92	37.10	4140	0.19	0.00
Miehet-Män	258	114.9	0.2	36.32	36.52	36.52	36.59	4202	0.06	0.00
Naiset-Kvinnor	119	104.4	1.4	37.78	37.86	37.86	38.34	4004	0.49	-
960 Muut palvelut	2030	121.3	1.8	41.74	44.46	44.46	45.24	5487	0.78	0.05
Miehet-Män	1655	124.6	1.7	41.98	44.46	44.46	45.16	5627	0.70	0.05
Naiset-Kvinnor	375	106.8	2.2	40.54	44.44	44.45	45.62	4870	1.17	0.09
Toimiala tuntematon	206	125.5	1.2	51.43	56.45	56.45	57.04	7157	0.58	0.13
Miehet-Män	192	125.8	1.2	51.82	57.15	57.15	57.71	7259	0.57	0.12
Naiset-Kvinnor	14	121.4	1.4	45.92	46.62	46.62	47.42	5755	0.80	0.27

TILASTOKESKUS

Taulukko 3. Kuntien ja kuntainliittojen tuntipalkkaisten työntekijöiden lukumäärät, työtunnit, keskituntiansiot (kta) ja palkkausmuotojen työaikaosuudet (%) kuntamuodon, paikkakuntaluokan ja sukupuolen mukaan toukokuussa 1992 - Kommunernas och kommunalförbundens timavlönade arbetstagare, antal, arbetstimmar, medeltimförtjänster (mtf) och avlöningsformens arbetstidsandel (%) enligt kommunform, ortsklass och kön i maj 1992

Kuntamuoto Paikkakuntaluokka Sukupuoli Kommunform Ortsklass Kön	Lkm Antal	Aikatyö		Kokonais- tuntip. työ Totaltim- avlönat arbete		urakkatyö		Urakkatyö, yksityis- alat Ackords- arbete, privata br.		Säännöllisen työajan kta Mtf under ordi- narie arbetstid		Kokonaistyöaikana Under totalarbetstid		
		Tids- arbete				ackords- arbete						Tunnit	Siitä ylityö	Kta
		Kta	Mtf	Kta	Mtf	Kta	Mtf	Kta	Mtf	Ilman työaik. lisiä Exkl.at. tillägg	Työaik. lisiin Inkl.at. tillägg	Timmar	Därav övertid	Mtf
		%	mk	%	mk	%	mk	%	mk	mk	mk	100h	100h	mk
Koko kuntasektori Hela kommunsektorn														
Paikkakuntaluokka Ortsklass														
1-2 Yhteensä	30911	41	41,51	46	46,85	13	56,12	0	65,20	45,97	46,56	38291	486	47,30
Miehet-Män	26606	40	42,13	47	47,44	13	57,12	0	65,20	46,73	47,32	33358	451	48,11
Naiset-Kvinnor	4305	48	38,03	43	42,53	9	46,25	-	-	40,82	41,44	4934	35	41,80
1	13283	25	42,88	55	47,89	20	56,49	0	88,90	48,51	49,41	16483	246	50,37
Miehet-Män	11381	24	43,70	55	48,51	21	57,79	0	88,90	49,41	50,32	14279	230	51,36
Naiset-Kvinnor	1902	32	38,82	51	43,52	18	46,48	-	-	42,67	43,52	2203	17	43,89
2	17628	53	41,02	40	45,77	7	55,30	0	62,54	44,05	44,41	21809	240	44,98
Miehet-Män	15225	52	41,58	40	46,34	8	55,75	0	62,54	44,73	45,08	19078	221	45,68
Naiset-Kvinnor	2403	61	37,70	37	41,42	2	44,84	-	-	39,32	39,77	2731	19	40,11
Kaupungit Städer														
Paikkakuntaluokka Ortsklass														
1-2 Yhteensä	24447	34	42,45	51	47,12	16	56,03	0	65,20	47,10	47,80	30400	405	48,61
Miehet-Män	20746	32	43,38	51	47,78	17	57,04	0	65,20	48,07	48,77	26112	373	49,65
Naiset-Kvinnor	3701	43	38,26	47	42,69	10	46,19	-	-	41,25	41,92	4288	32	42,31
1	12489	22	42,85	57	47,90	21	56,38	0	88,90	48,71	49,65	15529	224	50,59
Miehet-Män	10653	21	43,79	57	48,52	22	57,68	0	88,90	49,66	50,61	13396	208	51,64
Naiset-Kvinnor	1836	30	38,75	52	43,59	18	46,42	-	-	42,74	43,61	2133	16	43,99
2	11958	45	42,25	45	46,09	10	55,26	0	62,54	45,43	45,87	14870	181	46,54
Miehet-Män	10093	44	43,18	45	46,79	11	55,72	0	62,54	46,38	46,83	12715	165	47,54
Naiset-Kvinnor	1865	56	38,01	41	41,57	3	44,77	-	-	39,77	40,26	2155	15	40,64
Muut kunnat Övriga kommuner														
Paikkakuntaluokka Ortsklass														
1-2 Yhteensä	6168	71	39,60	28	44,85	1	58,42	-	-	41,29	41,47	7526	74	41,89
Miehet-Män	5641	71	39,84	29	45,09	1	58,50	-	-	41,58	41,76	6965	72	42,20
Naiset-Kvinnor	527	81	36,98	19	40,30	0	51,76	-	-	37,72	37,93	561	2	38,05
1	575	87	41,84	12	46,89	2	64,77	-	-	42,90	43,30	677	17	44,40
Miehet-Män	535	87	42,03	12	47,03	2	64,77	-	-	43,12	43,54	638	17	44,68
Naiset-Kvinnor	40	93	39,13	7	43,13	-	-	-	-	39,52	39,56	40	0	39,99
2	5593	70	39,32	30	44,77	1	56,85	-	-	41,13	41,29	6849	57	41,65
Miehet-Män	5106	69	39,56	31	45,02	1	56,93	-	-	41,43	41,58	6328	56	41,95
Naiset-Kvinnor	487	80	36,78	20	40,22	0	51,76	-	-	37,58	37,81	521	1	37,91
Kuntainliitot Kommunalförbund														
Paikkakuntaluokka Ortsklass														
1-2 Yhteensä	296	45	45,38	47	47,23	8	65,29	-	-	48,03	48,36	365	7	49,49
Miehet-Män	219	38	49,06	53	48,49	9	67,88	-	-	50,62	50,85	281	5	52,09
Naiset-Kvinnor	77	69	38,65	26	38,70	6	51,14	-	-	39,45	40,13	85	2	40,89
1	219	34	50,77	55	47,81	11	65,29	-	-	50,88	51,03	276	5	52,25
Miehet-Män	193	34	51,77	56	48,85	11	67,88	-	-	51,98	52,15	246	5	53,50
Naiset-Kvinnor	26	34	42,56	51	38,48	16	51,14	-	-	41,96	41,96	30	0	42,12
2	77	79	38,30	21	42,47	-	-	-	-	39,24	40,13	90	2	40,98
Miehet-Män	26	66	39,30	34	44,34	-	-	-	-	41,08	41,70	35	1	42,18
Naiset-Kvinnor	51	88	37,82	12	39,20	-	-	-	-	38,06	39,12	55	2	40,21

TILASTOKESKUS

Taulukko 4. Kuntien ja kuntainliittojen tuntipalkkaisten työntekijöiden lukumäärät, työtunnit, keskituntiansiot (kta) ja palkkausmuotojen työaikaosuudet (%) kuntamuodon, sukupuolen ja palkkaryhmän mukaan toukokuussa 1992 - Kommunernas och kommunalförbundens timavlönade arbetstagare, antal, arbetstimmar, medeltimförtjänster (mtf) och avlöningsformens arbetstidsandel (%) enligt kommunform, lönegrupp och kön 1 maj 1992

Kuntamuoto Sukupuoli Palkkaryhmä Kommunform Kön Lönegrupp	Aikatyö		Kokonais- tuntip. työ Totaltim- avlönat arbete		Urakkatyö		Urakkatyö, yksityis- alat Ackords- arbete, privata br.		Säännöllisen työajan kta Mtf under ordi- narie arbetstid		Kokonaistyöaikana Under totalarbetstid				
	Tids- arbete		Kta		Kta		Kta		Ilman työaik. lisiä Exkl.at. tillägg		Työaika- lisiin Inkl.at tillägg		Tunnit tehdyt Tunnit timmar	Siitä ylityö Därav övertid	Kta Mtf
	Lkm	Antal	%	mk	%	mk	%	mk	%	mk	mk	mk	100h	100h	mk
Koko kuntasektori Hela kommunsektorn															
Yhteensä-Sammenlagt															
Palkkaryhmä Lönegrupp															
Yhteensä I-IV	30911	41	41,51	46	46,85	13	56,12	0	65,20	45,97	46,56	38291	486	47,30	
Yhteensä I	16157	31	49,21	54	49,87	15	59,47	0	65,20	51,30	51,91	21098	352	52,93	
IA	2176	49	54,09	40	54,22	11	62,94	0	89,54	55,22	55,76	2824	45	56,77	
IB	4027	37	50,11	51	51,97	12	62,20	0	73,72	52,63	53,16	5245	92	54,26	
IC	5584	26	47,22	61	49,67	14	59,29	0	69,97	50,44	51,24	7297	119	52,20	
ID	4370	21	45,22	55	46,84	24	57,56	0	60,22	49,26	49,72	5733	95	50,74	
Yhteensä II	7938	38	41,59	49	43,17	13	51,17	-	-	43,69	44,48	9952	101	45,01	
IIA	1456	47	44,87	47	46,21	6	54,84	-	-	46,21	47,03	1868	23	47,63	
IIB	1944	38	42,34	55	43,92	7	55,51	-	-	44,23	45,25	2491	30	45,85	
IIC	4538	35	39,74	48	41,79	18	49,98	-	-	42,61	43,29	5593	49	43,76	
Yhteensä III	3310	64	34,97	27	36,12	9	43,42	-	-	36,15	36,59	3523	23	36,90	
IV	3506	87	30,63	12	33,27	1	40,75	-	-	31,14	31,26	3719	10	31,34	
Miehet-Män															
Palkkaryhmä Lönegrupp															
Yhteensä I-IV	26606	40	42,13	47	47,44	13	57,12	0	65,20	46,73	47,32	33358	451	48,11	
Yhteensä I	15489	31	49,41	54	50,04	16	59,60	0	65,20	51,51	52,14	20248	344	53,17	
IA	2102	49	54,29	40	54,34	11	62,97	0	89,54	55,40	55,96	2734	45	56,98	
IB	3932	37	50,19	51	52,05	12	62,26	0	73,72	52,73	53,27	5123	91	54,39	
IC	5319	26	47,38	60	49,82	14	59,45	0	69,97	50,63	51,47	6951	116	52,46	
ID	4136	21	45,51	55	47,01	24	57,68	0	60,22	49,52	49,99	5439	92	51,04	
Yhteensä II	5790	38	41,84	49	43,45	14	52,55	-	-	44,18	44,97	7312	81	45,55	
IIA	1258	45	45,15	48	46,21	7	54,99	-	-	46,43	47,26	1620	20	47,88	
IIB	1645	37	42,52	56	43,91	8	55,80	-	-	44,41	45,43	2106	26	46,06	
IIC	2887	35	39,49	45	41,77	20	51,46	-	-	43,03	43,67	3586	35	44,19	
Yhteensä III	2426	64	34,64	29	35,87	8	43,75	-	-	35,82	36,17	2652	17	36,50	
IV	2901	88	30,67	11	33,10	1	40,89	-	-	31,14	31,21	3146	8	31,29	
Naiset-Kvinnor															
Palkkaryhmä Lönegrupp															
Yhteensä I-IV	4305	48	38,03	43	42,53	9	46,25	-	-	40,82	41,44	4934	35	41,80	
Yhteensä I	668	32	44,74	61	46,36	7	52,80	-	-	46,41	46,52	850	8	47,04	
IA	74	55	48,63	44	51,02	1	52,71	-	-	49,83	49,86	90	1	50,37	
IB	95	48	47,42	49	48,73	3	52,22	-	-	48,32	48,38	121	1	48,87	
IC	265	27	44,09	66	46,82	7	52,62	-	-	46,60	46,65	346	3	47,14	
ID	234	25	40,83	64	44,05	11	53,00	-	-	44,37	44,57	293	3	45,15	
Yhteensä II	2148	39	40,92	50	42,42	11	46,22	-	-	42,32	43,14	2640	20	43,54	
IIA	198	64	43,57	34	46,22	2	51,93	-	-	44,77	45,55	248	2	46,01	
IIB	299	46	41,58	52	43,99	3	51,64	-	-	43,22	44,24	386	4	44,72	
IIC	1651	35	40,17	52	41,80	13	45,86	-	-	41,85	42,63	2007	14	43,01	
Yhteensä III	884	65	35,97	24	37,06	12	42,76	-	-	37,14	37,87	871	6	38,13	
IV	605	85	30,43	14	34,04	1	40,02	-	-	31,15	31,50	572	2	31,59	

TILASTOKESKUS

Taulukko 5. Kuntien ja kuntainliittojen tuntipalkkaisten työntekijöiden lukumäärät ja lukumääräosuudet kokonaisansioryhmän ja kuntamuodon mukaan toukokuussa 1992 - Kommunernas och kommunalförbundens timavlönade arbetstagare, deras antal och procentuella andel enligt totalförtjänstgrupp och kommunform i maj 1992

Sukupuoli Kön	Kaupungit Städer		Muut kunnat Övriga kommuner		Kuntainliitot Kommunalförbund		Koko kuntasektori Hela kommunsektorn		Työtunnit Timmar 100h	Ansio Förtjänst 1000mk
	Lkm		Lkm		Lkm		Lkm			
Kokonaiskeskituntiansio					Antal	%	Antal	%		
Totalmedeltimförtjänst	Antal	%	Antal	%						
Yhteensä-Sammanlagt	24395	100	6156	100	296	100	30847	100	38291	181116
alle -30.00	855	4	1083	18	5	2	1943	6	2078	6144
30.00-30.99	317	1	150	2	3	1	470	2	476	1446
31.00-30.99	144	1	104	2	-	-	248	1	278	877
32.00-32.99	844	3	394	6	10	3	1248	4	1294	4223
33.00-33.99	766	3	158	3	-	-	924	3	912	3053
34.00-34.99	363	1	96	2	5	2	464	2	494	1702
35.00-35.99	452	2	127	2	8	3	587	2	657	2332
36.00-36.99	353	1	95	2	6	2	454	1	505	1841
37.00-37.99	375	2	99	2	6	2	480	2	528	1981
38.00-38.99	366	2	96	2	3	1	465	2	546	2102
39.00-39.99	418	2	145	2	15	5	578	2	707	2794
40.00-44.99	629	3	203	3	12	4	844	3	1032	4182
41.00-41.99	697	3	254	4	10	3	961	3	1216	5046
42.00-42.99	755	3	277	4	6	2	1038	3	1343	5708
43.00-43.99	834	3	308	5	12	4	1154	4	1492	6494
44.00-44.99	1014	4	338	5	5	2	1357	4	1754	7805
45.00-45.99	858	4	312	5	9	3	1179	4	1511	6877
46.00-46.99	1105	5	288	5	12	4	1405	5	1811	8418
47.00-47.99	1043	4	290	5	13	4	1346	4	1729	8212
48.00-48.99	1203	5	214	3	12	4	1429	5	1848	8965
49.00-49.99	1086	4	232	4	17	6	1335	4	1740	8607
50.00-54.99	4900	20	582	9	61	21	5543	18	7198	37617
55.00-59.99	2447	10	196	3	32	11	2675	9	3533	20159
60.00-	2571	11	115	2	34	11	2720	9	3610	24529
Miehet-Män	20702	100	5629	100	219	100	26550	100	33358	160493
alle -30.00	668	3	966	17	2	1	1636	6	1784	5275
30.00-30.99	234	1	141	3	1	0	376	1	394	1197
31.00-30.99	105	1	90	2	-	-	195	1	220	694
32.00-32.99	666	3	338	6	5	2	1009	4	1080	3525
33.00-33.99	609	3	142	3	-	-	751	3	759	2543
34.00-34.99	271	1	80	1	2	1	353	1	391	1348
35.00-35.99	360	2	103	2	2	1	465	2	521	1848
36.00-36.99	271	1	78	1	3	1	352	1	393	1430
37.00-37.99	266	1	80	1	1	0	347	1	387	1452
38.00-38.99	250	1	80	1	1	0	331	1	395	1520
39.00-39.99	250	1	125	2	5	2	380	1	474	1873
40.00-44.99	378	2	163	3	5	2	546	2	667	2701
41.00-41.99	395	2	210	4	5	2	610	2	789	3275
42.00-42.99	485	2	251	4	4	2	740	3	974	4141
43.00-43.99	553	3	284	5	8	4	845	3	1093	4757
44.00-44.99	774	4	320	6	-	-	1094	4	1427	6354
45.00-45.99	688	3	297	5	6	3	991	4	1275	5804
46.00-46.99	941	5	276	5	10	5	1227	5	1587	7379
47.00-47.99	922	4	288	5	10	5	1220	5	1577	7492
48.00-48.99	1087	5	212	4	10	5	1309	5	1700	8250
49.00-49.99	995	5	226	4	17	8	1238	5	1618	8003
50.00-54.99	4648	22	570	10	59	27	5277	20	6864	35883
55.00-59.99	2377	11	196	3	30	14	2603	10	3443	19645
60.00-	2509	12	113	2	33	15	2655	10	3546	24104
Naiset-Kvinnor	3693	100	527	100	77	100	4297	100	4934	20623
alle -30.00	187	5	117	22	3	4	307	7	294	869
30.00-30.99	83	2	9	2	2	3	94	2	82	248
31.00-30.99	39	1	14	3	-	-	53	1	58	184
32.00-32.99	178	5	56	11	5	6	239	6	214	698
33.00-33.99	157	4	16	3	-	-	173	4	152	510
34.00-34.99	92	2	16	3	3	4	111	3	103	355
35.00-35.99	92	2	24	5	6	8	122	3	136	484
36.00-36.99	82	2	17	3	3	4	102	2	113	411
37.00-37.99	109	3	19	4	5	6	133	3	141	528
38.00-38.99	116	3	16	3	2	3	134	3	151	582
39.00-39.99	168	5	20	4	10	13	198	5	233	921
40.00-44.99	251	7	40	8	7	9	298	7	366	1482
41.00-41.99	302	8	44	8	5	6	351	8	427	1771
42.00-42.99	270	7	26	5	2	3	298	7	369	1567
43.00-43.99	281	8	24	5	4	5	309	7	399	1737
44.00-44.99	240	6	18	3	5	6	263	6	326	1451
45.00-45.99	170	5	15	3	3	4	188	4	236	1073
46.00-46.99	164	4	12	2	2	3	178	4	224	1039
47.00-47.99	121	3	2	0	3	4	126	3	152	720
48.00-48.99	116	3	2	0	2	3	120	3	147	715
49.00-49.99	91	2	6	1	-	-	97	2	122	604
50.00-54.99	252	7	12	2	2	3	266	6	334	1735
55.00-59.99	70	2	-	-	2	3	72	2	90	514
60.00-	62	2	2	0	1	1	65	2	64	425

TILASTOKESKUS

Taulukko 6. Kuntien ja kuntainliittojen tuntipalkkaisten työntekijöiden lukumäärä ja kokonaiskeskituntiansiot paikkakuntaluokan, kuntamuodon, sukupuolen ja palkkaryhmän mukaan toukokuussa 1992 - kommunernas och kommunalförbundens timavlönade arbetstagare, deras antal och totala medeltimförtjänster enligt ortsklass, kommunform, kön och lönegrupp i maj 1992

Kuntamuoto Sukupuoli Palkkaryhmä Kommunform Kön Lönegrupp	Paikkakunta luokka Ortsklass 1		Paikkakunta luokka Ortsklass 2		Yhteensä Sammanlagt	
	Lkm	Kta	Lkm	Kta	Lkm	Kta
	Antal	Mtf	Antal	Mtf	antal	mk
Koko kuntasektori Hela kommunsektorn						
Yhteensä-Sammanlagt						
Palkkaryhmä Lönegrupp						
Yhteensä I-IV	13283	50,37	17628	44,98	30911	47,30
Yhteensä I	7788	54,96	8369	51,08	16157	52,93
IA	1019	58,12	1157	55,61	2176	56,77
IB	2027	55,84	2000	52,72	4027	54,26
IC	2614	54,19	2970	50,48	5584	52,20
ID	2128	53,58	2242	48,06	4370	50,74
Yhteensä II	3583	46,48	4355	43,85	7938	45,01
IIA	622	49,44	834	46,33	1456	47,63
IIB	817	48,03	1127	44,34	1944	45,85
IIC	2144	44,98	2394	42,70	4538	43,76
III	1157	38,25	2153	36,19	3310	36,90
IV	755	32,40	2751	31,05	3506	31,34
Miehet-Män						
Palkkaryhmä Lönegrupp						
Yhteensä I-IV	11381	51,36	15225	45,68	26606	48,11
Yhteensä I	7444	55,23	8045	51,31	15489	53,17
IA	977	58,42	1125	55,76	2102	56,98
IB	1968	56,02	1964	52,81	3932	54,39
IC	2456	54,60	2863	50,64	5319	52,46
ID	2043	53,76	2093	48,40	4136	51,04
Yhteensä II	2523	47,15	3267	44,36	5790	45,55
IIA	513	49,96	745	46,49	1258	47,88
IIB	654	48,43	991	44,57	1645	46,06
IIC	1356	45,41	1531	43,14	2887	44,19
III	860	37,79	1566	35,80	2426	36,50
IV	554	32,18	2347	31,09	2901	31,29
Naiset-Kvinnor						
Palkkaryhmä Lönegrupp						
Yhteensä I-IV	1902	43,89	2403	40,11	4305	41,80
Yhteensä I	344	48,74	324	45,31	668	47,04
IA	42	50,60	32	50,08	74	50,37
IB	59	49,80	36	47,45	95	48,87
IC	158	47,80	107	46,20	265	47,14
ID	85	48,95	149	43,10	234	45,15
Yhteensä II	1060	44,87	1088	42,26	2148	43,54
IIA	109	46,93	89	44,94	198	46,01
IIB	163	46,46	136	42,66	299	44,72
IIC	788	44,23	863	41,91	1651	43,01
III	297	39,77	587	37,33	884	38,13
IV	201	33,07	404	30,80	605	31,59

Taulukko 7 Kuntien ja kuntainliittojen tuntipalkkaisten työntekijöiden lukumäärä, työtunnit ja kokonaiskeski-tuntiansio ikäryhmittäin kuntamuodon ja sukupuolen mukaan toukokuussa 1992 - Kommunernas och kommunalförbundens timavlönade arbetstagare, antal, arbetstimmar och totala medeltimsförtjänst enligt åldersgrupp, kommunform och kön i maj 1992

Kuntamuoto - Ikä Kommunform Ålder	Työntekijöiden lukumäärä Antal arbetstagare			Työtunnit henkilöä kohti Arbetstimmar per person			Keskituntiansio mk Medeltimsförtjänst		
	Miehet Män	Naiset Kvinnor	Yhteensä Sammanlagt	Miehet Män	Naiset Kvinnor	Yhteensä Sammanlagt	Miehet Män	Naiset Kvinnor	yhteensä sammanlagt
Koko kuntasektori Hela kommunsektorn									
Ikä-Ålder									
Yhteensä Sammanlagt	26606	4305	30911	125	115	124	48,11	41,80	47,30
-19	1976	361	2337	109	92	106	32,40	32,24	32,38
20-24	2159	501	2660	115	100	112	39,88	37,44	39,47
25-29	2570	371	2941	125	110	123	46,51	41,87	45,99
30-34	3283	458	3741	128	121	127	48,90	43,22	48,24
35-39	3787	482	4269	128	121	127	50,12	42,96	49,35
40-44	4224	575	4799	129	119	128	50,66	42,52	49,75
45-49	3448	498	3946	128	122	127	51,67	43,52	50,69
50-54	2897	477	3374	127	120	126	50,95	43,51	49,95
55-59	1809	419	2228	129	119	127	50,10	43,59	48,95
60-	453	163	616	124	117	122	50,90	44,21	49,20
Kaupungit Städer									
Ikä-Ålder									
Yhteensä Sammanlagt	20746	3701	24447	126	116	124	49,65	42,31	48,61
-19	1148	274	1422	107	93	104	33,47	32,76	33,35
20-24	1696	438	2134	115	100	112	41,06	37,82	40,47
25-29	2044	331	2375	125	109	123	47,48	42,20	46,83
30-34	2569	398	2967	129	121	128	49,95	43,51	49,13
35-39	2971	415	3386	128	125	128	51,38	43,34	50,42
40-44	3402	497	3899	129	120	128	51,93	43,01	50,87
45-49	2836	424	3260	129	124	128	52,91	44,11	51,80
50-54	2339	410	2749	127	122	126	52,24	44,05	51,06
55-59	1405	374	1779	129	119	127	51,68	43,94	50,15
60-	336	140	476	126	119	123	52,37	44,52	50,15
Muut kunnat Övriga kommuner									
Ikä-Ålder									
Yhteensä Sammanlagt	5641	527	6168	123	106	122	42,20	38,05	41,89
-19	824	82	906	112	91	110	30,97	30,56	30,94
20-24	446	54	500	114	95	112	35,21	34,10	35,11
25-29	496	32	528	124	117	123	42,07	39,52	41,92
30-34	684	56	740	127	115	126	44,72	40,57	44,43
35-39	780	57	837	128	99	126	45,15	39,84	44,87
40-44	793	72	865	129	116	128	45,09	39,01	44,63
45-49	583	59	642	127	112	125	45,59	39,47	45,09
50-54	535	60	595	124	111	123	44,95	39,68	44,47
55-59	388	38	426	128	117	127	44,28	40,60	43,98
60-	112	17	129	118	100	116	46,27	41,02	45,67
Kuntainliitot Kommunalförbund									
Ikä-Ålder									
Yhteensä Sammanlagt	219	77	296	128	110	123	52,09	40,89	49,49
-19	4	5	9	117	71	92	33,54	30,55	32,24
20-24	17	9	26	120	109	116	42,87	37,65	41,18
25-29	30	8	38	126	121	125	53,18	38,77	50,25
30-34	30	4	34	122	118	122	53,83	49,40	53,32
35-39	36	10	46	135	97	127	53,21	40,96	51,18
40-44	29	6	35	134	101	128	52,75	43,57	51,51
45-49	29	15	44	130	112	124	50,96	40,83	47,83
50-54	23	7	30	128	117	125	57,11	41,51	53,73
55-59	16	7	23	121	118	120	51,92	40,81	48,59
60-	5	6	11	138	136	137	50,27	44,44	47,12

TAULUKKO 8 KUNTIEN JA KUNTAINLIITTOJEN TUNTIPALKKAISTEN TYÖNTEKIJÖIDEN ANSIOIDEN ERITTELY TOUKOKUUSSA 1992
SPECIFIKATION AV KOMMUNERNAS OCH KOMMUNALFÖRBUNDENS TIMAVLÖNADE ARBETSTAGARES FÖRTJÄNSTER I MAJ 1992

	KAUPUNGI STÄDER			MUUT KUNNAT ÖVRIGA KOMMUNER			KUNTAINLIITOT KOMMUNALFÖRBUND			KOKO KUNTASEKTORI HELA KOMMUNSEKTORN		
	MIEHET MÄN	NAISET KVIN- NOR	YHT. SAMMAN- LAGT	MIEHET MÄN	NAISET KVIN- NOR	YHT. SAMMAN- LAGT	MIEHET MÄN	NAISET KVIN- NOR	YHT. SAMMAN- LAGT	MIEHET MÄN	NAISET KVIN- NOR	YHT. SAMMAN- LAGT
AIKATYÖ TIDSARBETE												
TYÖNTEK. LKM-ANTAL ARBETSTAGARE	7125	1691	8816	4067	437	4504	85	52	137	11277	2180	13457
TUNNIT YHT. -TIMMAR, 100H	8362	1853	10215	4917	454	5371	106	58	165	13385	2365	15750
TUNNIT/HLÖ -TIMMAR/PERSON, H	40	50	42	87	86	87	49	76	56	50	55	51
ANSIO YHT. -FÖRTJÄNST, 1000MK	36275	7090	43365	19590	1677	21267	522	225	747	56387	8992	65379
ANSIO/TUNTI-FÖRTJÄNST/TIMME, MK	43.38	38.26	42.45	39.84	36.98	39.60	49.06	38.65	45.38	42.13	38.03	41.51
ANSIO/HLÖ -FÖRTJÄNST/PERSON, MK	1749	1916	1774	3473	3182	3448	2384	2920	2523	2119	2089	2115
KOKONAISTUNTIPALKKAINEN TYÖ TOTALTIMAVLÖNAT ARBETE												
TYÖNTEK. LKM-ANTAL ARBETSTAGARE	10593	1637	12230	1571	96	1667	122	21	143	12286	1754	14040
TUNNIT YHT. -TIMMAR, 100H	13422	2000	15423	2008	108	2116	149	22	171	15579	2130	17709
TUNNIT/HLÖ -TIMMAR/PERSON, H	65	54	63	36	20	34	68	29	58	59	49	57
ANSIO YHT. -FÖRTJÄNST, 1000MK	64131	8540	72671	9054	435	9489	721	85	807	73906	9061	82967
ANSIO/TUNTI-FÖRTJÄNST/TIMME, MK	47.78	42.69	47.12	45.09	40.30	44.85	48.49	38.70	47.23	47.44	42.53	46.85
ANSIO/HLÖ -FÖRTJÄNST/PERSON, MK	3091	2308	2973	1605	826	1538	3294	1109	2726	2778	2105	2684
URAKKATYÖ ACKORDSARBETE												
TYÖNTEK. LKM-ANTAL ARBETSTAGARE	3887	413	4300	84	2	86	28	5	33	3999	420	4419
TUNNIT YHT. -TIMMAR, 100H	4371	445	4816	55	1	55	26	5	31	4452	451	4902
TUNNIT/HLÖ -TIMMAR/PERSON, H	21	12	20	1	0	1	12	6	10	17	10	16
ANSIO YHT. -FÖRTJÄNST, 1000MK	24931	2056	26988	319	4	323	177	24	201	25427	2084	27512
ANSIO/TUNTI-FÖRTJÄNST/TIMME, MK	57.04	46.19	56.03	58.50	51.76	58.42	67.88	51.14	65.29	57.12	46.25	56.12
ANSIO/HLÖ -FÖRTJÄNST/PERSON, MK	1202	556	1104	57	7	52	806	317	679	956	484	890
URAKKATYÖ, YKSITYISALAT ACORDSARBETE, PRIVATA BRANSCH.												
TYÖNTEK. LKM-ANTAL ARBETSTAGARE	27	0	27	0	0	0	0	0	0	27	0	27
TUNNIT YHT. -TIMMAR, 100H	26	0	26	0	0	0	0	0	0	26	0	26
TUNNIT/HLÖ -TIMMAR/PERSON, H	0	0	0	0	0	0	0	0	0	0	0	0
ANSIO YHT. -FÖRTJÄNST, 1000MK	170	0	170	0	0	0	0	0	0	170	0	170
ANSIO/TUNTI-FÖRTJÄNST/TIMME, MK	65.20	0.00	65.20	0.00	0.00	0.00	0.00	0.00	0.00	65.20	0.00	65.20
ANSIO/HLÖ -FÖRTJÄNST/PERSON, MK	8	0	7	0	0	0	0	0	0	6	0	5
YLITYÖ ÖVERTID												
TYÖNTEK. LKM-ANTAL ARBETSTAGARE	3908	359	4267	856	23	879	48	13	61	4812	395	5207
TUNNIT YHT. -TIMMAR, 100H	373	32	405	72	2	74	5	2	7	451	35	486
TUNNIT/HLÖ -TIMMAR/PERSON, H	2	1	2	1	0	1	2	2	2	2	1	2
KOROTUSOSAT-FÖRHÖJNINGSD. 1000MK	1925	153	2078	298	7	304	31	6	37	2254	166	2420
KOROTUS/TUNTI-FÖRHÖJN./TIMME, MK	51.57	48.38	51.32	41.20	35.94	41.06	56.60	38.49	52.34	49.97	47.25	49.77
KOROTUS/HLÖ .FÖRHÖJN./PERSON, MK	93	41	85	53	13	49	141	84	126	85	39	78
SUNNUNTAITYÖ SÄÄNN. TYÖAIKANA SÖNDAGSARBETE UNDER ORDINARIE ARBETSTID												
TYÖNTEK. LKM-ANTAL ARBETSTAGARE	1043	196	1239	99	6	105	11	6	17	1153	208	1361
TUNNIT YHT. -TIMMAR, 100H	167	27	194	11	0	12	1	0	1	179	27	206
TUNNIT/HLÖ -TIMMAR/PERSON, H	1	1	1	0	0	0	0	0	0	1	1	1
KOROTUSOSAT-FÖRHÖJNINGSD. 1000MK	987	160	1147	56	2	58	4	1	5	1047	163	1210
KOROTUS/TUNTI-FÖRHÖJN./TIMME, MK	59.18	59.69	59.25	49.22	60.24	49.54	48.89	37.38	46.10	58.50	59.50	58.64
KOROTUS/HLÖ .FÖRHÖJN./PERSON, MK	48	43	47	10	4	9	17	12	15	39	38	39
HYVÄNNIEHENLISÄ GODMANSTILLÄGG												
TYÖNTEK. LKM-ANTAL ARBETSTAGARE	14158	2425	16583	3550	280	3830	193	51	244	17793	2763	20469
LISÄ YHT. -TILLÄGG SAMMANL. 1000MK	12707	1874	14581	3134	205	3339	171	35	206	15841	2079	17921
KESKIM. %-I MEDELTAI %	14	12	13	12	9	12	17	11	16	13	11	13
LISÄ/HLÖ-TILLÄGG/PERSON, MK	612	506	596	556	389	541	780	451	695	595	483	580
MUUT ERINÄISET LISÄT ÖVRIGA SÄRSKILDA TILLÄGG												
TYÖNTEK. LKM-ANTAL ARBETSTAGARE	8985	1119	10104	2487	161	2648	98	8	106	11594	1302	12810
LISÄ YHT. -TILLÄGG SAMMANL. 1000MK	4679	332	5012	1325	61	1386	84	4	88	6005	393	6398
LISÄ/HLÖ-TILLÄGG/PERSON, MK	226	90	205	235	115	225	384	48	297	226	91	207
TYÖAIKALISÄT SÄÄNN. TYÖAJALTA ARBETSTIDSTILLÄGG. ORD. ARBETSTID												
TYÖNTEK. LKM-ANTAL ARBETSTAGARE	2220	572	2792	329	56	385	10	14	24	2559	642	3201
LISÄ YHT. -TILLÄGG SAMMANL. 1000MK	849	131	980	67	10	76	3	5	8	918	145	1064
LISÄ/HLÖ-TILLÄGG/PERSON, MK	41	35	40	12	19	12	12	64	25	35	34	34
TYÖAIKALISÄT YLITYÖAJALTA ARBETSTIDSTILLÄGG, ÖVERTID												
TYÖNTEK. LKM-ANTAL ARBETSTAGARE	2139	147	2286	152	3	155	27	1	28	2318	151	2469
LISÄ YHT. -TILLÄGG SAMMANL. 1000MK	367	11	378	12	0	13	4	0	4	383	12	395
LISÄ/HLÖ-TILLÄGG/PERSON, MK	18	3	15	2	0	2	18	0	14	14	3	13
VARALLAOLOKORVAUS BEREDSKAPERSÄTTNING												
TYÖNTEK. LKM-ANTAL ARBETSTAGARE	1017	9	1026	231	0	231	21	0	21	1269	9	1278
LISÄ YHT. -TILLÄGG SAMMANL. 1000MK	2130	3	2133	356	0	356	50	0	50	2536	3	2539
LISÄ/HLÖ-TILLÄGG/PERSON, MK	103	1	87	63	0	58	230	0	170	95	1	82
Y H T E E N S Ä S A M M A N L A G T												
TYÖNTEKIJÖIDEN LUKUMÄÄRÄ YHTEENSÄ ANTAL ARBETSTAGARE SAMMANLAGT	20746	3701	24447	5641	527	6168	219	77	296	26606	4305	30911
TEHDYT TUNNIT YHTEENSÄ ARBETSTIMMAR SAMMANLAGT, 100H	26181	4299	30480	6980	562	7542	281	85	366	33442	4946	38388
TUNNIT TYÖNTEKIJÄÄ KOHTI ARBETSTIMMAR PER PERSON, H	126	116	125	124	107	122	128	110	124	126	115	124
KAIKKI ANSIOT YHTEENSÄ ALLA FÖRTJÄNSTER SAMMANLAGT, 1000MK	131765	18145	149910	29752	2134	31886	1512	347	1859	163028	20626	183655
ANSIOT KESKIMÄÄRIN HENKILÖÄ KOHTI FÖRTJÄNSTER PER PERSON, MK	6351	4903	6132	5274	4050	5170	6903	4506	6279	6128	4791	5941

TAULUKKO 9
TABELLKUNTIEN JA KUNTAINLIITTOJEN TUNTIPALKKAISTEN TYÖNTEKIJÖIDEN LUKUMÄÄRÄT SUKUPUOLEN MUKAAN TOUKOKUUSSA 1992
ANTALET TIMAVLÖNADE ARBETSTAGARE I KOMMUNER OCH KOMMUNALFÖRBUND EFTER KÖN I MAJ 1992

	TYÖNTEKIJÖIDEN LUKUMÄÄRÄ ANTAL ARBETSTAGARE				TYÖNTEKIJÖIDEN LUKUMÄÄRÄ ANTAL ARBETSTAGARE		
	MIHET MÄN	NAISET KVIN- NOR	YHT. SAMMAN- LAGT		MIHET MÄN	NAISET KVIN- NOR	YHT. SAMMAN- LAGT
KAUPUNGIT STÄDER							
ALAJÄRVI	23	4	27	ALAVUS	30	4	34
ESPOO-ESBO	683	97	780	FORSSA	158	35	193
HAAPAJÄRVI	48	3	51	HAMINA-FREDRIKSHAMN	104	14	118
HANKO-HANGÖ	106	11	117	HARJAVALTA	19	8	27
HEINOLA	120	21	141	HELSINKI-HELSINGFORS	3276	721	3997
VANTAA-VANDA	543	65	608	HUITTINEN	35	1	36
HYVINKÄÄ-HYVINGE	242	59	301	HÄMEENLINNA-TAVASTEUS	352	47	399
IISALMI-IDENSALMI	218	18	236	IKAALINEN-IKALIS	23	1	24
IMATRA	165	36	201	JOENSUU	448	42	490
JYVÄSKYLÄ	590	68	658	JÄMSÄ	43	6	49
JÄMSÄNKOSKI	47	10	57	JÄRVENPÄÄ-TRÄSKÄNDA	109	20	129
KAJAANI-KAJANA	273	22	295	KANKAANPÄÄ	31	5	36
KANNUS	11	0	11	KARJAA-KARIS	38	6	44
KARKKILA-HÖGFORS	62	14	76	KASKINEN-KASKÖ	5	0	5
KAUHAVA	18	2	20	KAUNIAINEN-GRANKULLA	29	1	30
KEMI	179	25	204	KERAVA-KERVO	171	23	194
KEURUU	57	8	65	KITEE	12	1	13
KOKEMÄKI-KUMO	30	9	39	KOKKOLA-KARLEBY	224	59	283
KOTKA	546	103	649	KOUVOLA	189	43	232
KRISTIINANKAUPUNKI-KRISTINESTA	17	4	21	KUHMO	37	7	44
KUOPIO	424	67	491	KURIKKA	29	11	40
KUUSANKOSKI	123	34	157	OUTOKUMPU	74	12	86
KEMIJÄRVI	69	3	72	LAHTI-LÄHTIS	780	231	1011
LAITILA	16	0	16	LAPPEENRANTA-VILLMANSTRAND	360	59	419
LAPUA-LAPPO	37	8	45	LIEKSA	89	11	100
LOHJA-LOJO	107	9	116	LOIMAA	16	5	21
LOVIISA-LOVISA	69	12	81	MAARIANHAMINA-MARIEHAMN	62	11	73
MIKKELI-S:T MICHEL	245	36	281	MÄNTTÄ	36	13	49
NAANTALI-NÄDENDAL	65	15	80	NIVALA	25	4	29
NOKIA	170	26	196	NURMES	45	3	48
ORIMATTILA	47	4	51	ORIVESI	44	7	51
OULAINEN	27	2	29	OULU-ULEÄBORG	811	115	926
PARAINEN-PARGAS	40	7	47	PARKANO	47	5	52
PIEKSAMÄKI	86	8	94	PIETARSAARI-JAKOBSTAD	98	28	126
PORI-BJÖRNEBORG	984	174	1158	PORVOO-BORGÅ	137	19	156
RAAHE-BRAHESTAD	190	43	233	RAISIO-RESO	107	21	128
RAUMA-RAUMO	248	73	321	RIIHIMÄKI	168	21	189
ROVANIEMI	222	45	267	SAARIJÄRVI	48	9	57
SALO	74	5	79	SAVONLINNA-NYSLOTT	222	20	242
SEINÄJOKI	183	34	217	ANJALANKOSKI	88	15	103
SUOLAHTI	30	1	31	SUONENJOKI	41	5	46
TAMMISAARI-EKENÄS	61	9	70	TAMPERE-TAMMERFORS	1959	282	2241
TORNIO-TORNEÅ	96	32	128	TURKU-ÅBO	1481	304	1785
TOIJALA	33	7	40	UUSIKAARLEPPY-NYKARLEBY	18	1	19
UUSIKAUPUNKI-NYSTAD	28	0	28	VAASA-VASA	351	106	457
VALKEAKOSKI	172	26	198	VAMMALA	65	12	77
VARKAUS	179	33	212	VIRRAT-VIRDOIS	27	2	29
YLIVIESKA	63	5	68	ÄHTÄRI-ETSERI	31	9	40
ÄÄNEKOSKI	88	19	107				
KAUPUNGIT YHTEENSÄ STÄDER SAMMANLACT	20746	3701	24447				

TILASTOKESKUS

Taulukko 10. Kuntien ja kuntainliittojen palkkaryhmiin kuulumattomien työntekijöiden lukumäärä, työtunnit ja keskituntiansiot sukupuolen mukaan toukokuussa 1992 - Kommunernas och kommunalförbundens arbetstagare som inte hör till någon lönegrupp, deras antal, arbetstimmar och medeltimförtjänst enligt kön i maj 1992

Sukupuoli Työntekijäryhmä	Lkm Antal	Säännöllisen työajan keskituntiansio	Kokonaistyöaikana Under total arbetstid		
		Medeltim- förtjänst av ordin.arb.tid	Työ- tunnit Arbets- timmar	Keskitunti- ansio Medeltim- förtjänst	Ansio h:löö kohti Förtjänst per person
Kön Arbetslagargrupp		mk	100h	mk	mk
Koko kuntasektori Hela kommunsektorn	2241	29,46	2352	29,62	3109
Miehet-Män	1390	29,67	1461	29,82	3135
Naiset-Kvinnor	851	29,11	891	29,30	3067
Maatalouslomittajat Lantbruksavbytare	82	31,34	50	31,34	1897
Miehet-Män	47	31,56	27	31,56	1816
Naiset-Kvinnor	35	31,08	23	31,08	2005
Suojatyöntekijät Skyddsarbetare	700	30,11	664	30,33	2879
Miehet-Män	486	30,72	469	30,90	2984
Naiset-Kvinnor	214	28,64	195	28,94	2639
Nuoret ja oppilaat Unga och elever	1277	28,05	1452	28,21	3208
Miehet-Män	733	27,64	835	27,79	3165
Naiset-Kvinnor	544	28,61	617	28,79	3267
Muut Övriga	182	37,61	186	37,66	3842
Miehet-Män	124	38,54	130	38,59	4048
Naiset-Kvinnor	58	35,46	56	35,48	3401

Valtion tuntipalkat Statens timlöner

Yhteenveto

Valtion työsopimussuhteisten tuntipalkkaisten työntekijöiden ja toimihenkilöiden kokonaiskeskiansio oli toukokuussa 50,14 mk tunnissa, miehillä 50,96 mk ja naisilla 43,42 mk. Ansiot kasvoivat edellisen vuoden toukokuusta 3,4%. Kun hintaindeksin muutos samalla aikavälillä oli vain 2,6 %, oli reaalin ansionnousu vielä 0,8 %. Osittain lukuihin vaikuttaa henkilöstörakenteen muutokset: Tuntipalkkainen henkilöstö väheni lähes 10 % edellisestä vuodesta.

Toukokuun tiedustelun mukaan tuntipalkkaisia oli 10 017, joista miehiä 8 765 eli noin 88 %. Luvuissa ei ole mukana valtion metsäalan työehtosopimuksen piiriin kuuluvia metsätyöntekijöitä, joita oli tämän vuoden toisella neljänneksellä 3531. Heidän päiväkeskiansionsa oli 337 mk ¹⁾. Valtion kuukausipalkkaisten tiedot julkaistaan erikseen ²⁾.

Suurin osa tuntipalkkaisista työntekijöistä toimii maa- ja vesirakennustoiminnassa sekä teollisuudessa. Niinpä suurimpia ammattiryhmiä olivatkin konepaja- ja rakennusmetallityö 2 082 työntekijää, sähkötyö 2 774, rakennustyö 1 250 ja tekniikan alan työ (mm. insinöörit, teknikot, piirtäjät) 658 työntekijää.

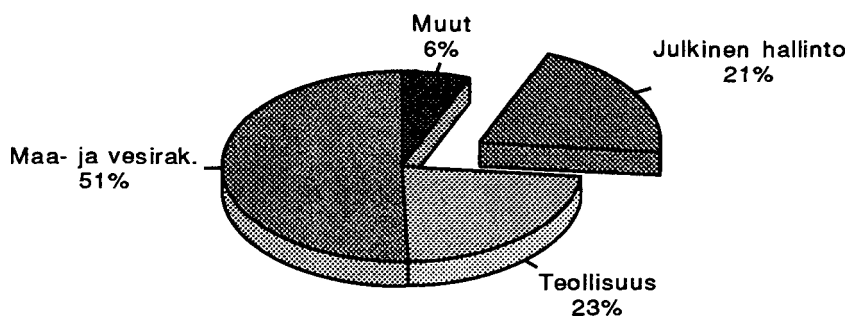
Sammandrag

Totalmedeltimförtjänsten för statens timavlönade arbetstygare och tjänstemän i arbetsavstalsförhållande var 50,14 mk i maj, för män 50,96 mk och för kvinnor 43,42 mk. Förtjänsterna hade stigit med 3,4 procent från maj 1991. Eftersom förändringen i prisindex bara var 2,6 procent under året var den reella förtjänstökningen fortfarande 0,8 procent. Förändringar i personalstrukturen inverkar i någon mån på siffrorna i statistiken: de timavlönade minskade med inmot 10 procent från föregående år.

Antalet timavlönade uppgick till 10 017 personer i maj 1992 enligt statistiken; 8 765 av dem, dvs. cirka 88 procent, var män. I siffrorna ingår inte skogsarbetare anställda inom ramen för skogsbranschens kollektivavtal; sammanlagt 3 531 timavlönade under det andra kvartalet 1992. Deras dagsmedeltimförtjänst var 337 mk ¹⁾. Uppgifter om lönerna för månadsavlönade statsanställda publiceras skilt ²⁾.

Största delen av de timavlönade arbetade inom anläggningsverksamhet och inom industrin. De största yrkesgrupperna bland de timavlönade fanns inom verkstads- och byggnadsmetallarbete; 2 082 timavlönade, elektroarbete; 2 774 timavlönade, byggnadsarbete; 1 250 timavlönade och tekniskt arbete (bl.a. ingenjörer, tekniker, ritare); 658 timavlönade.

Kuvio 1. Valtion tuntipalkkaisten toimialan mukaan
Figur 1. Statens timavlönade efter näringsgren



1) Metsätyöntekijöiden palkat, PALKAT 1992:11, työnantajryhmä valtio
2) Valtion kuukausipalkat 1991, PALKAT 1992:6

1) Skogsarbetarnas löner, LÖNER 1992:11, arbetsgivargrupp: staten
2) Löner för statsanställda månadsavlönade 1991, LÖNER 1992:6

Suurimpia tuntipalkkaisten työllistäjiä olivat seuraavat vi-rastot ja laitokset:

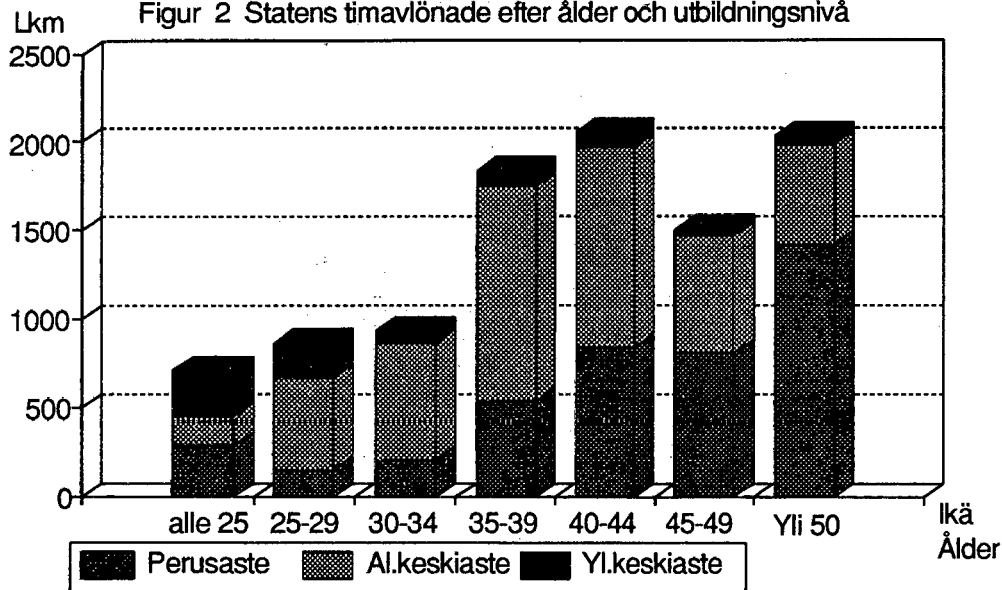
Följande ämbetsverk och inrättningar var de största syssel-sättarna av timavlönad arbetskraft enligt statistiken:

	Lkm Antal	Suurimmat ammattiryhmät De största yrkesgrupperna
Posti- ja telelaitos Post- och televerket	3 340	Puhelin- ja linja-asentajat, sähkö- ja koneenasentajat, insinöörit ja teknikot Telefon- och linjemontörer, el- och maskinmontörer, ingenjörer och tekniker
Valtionrautatiet Statsjärnvägarna	1 865	Konepaja-, sähkö-, rakennus-, puu-, liikenne-, sekatyö Verkstads-, elektro-, byggnads-, trä-, diversearbete, transport
Tiepiirit Vägdistrikten	1 703	Teknikot, kuljetus- ja liik.työ Tekniker, transport och kommunikation
PLM-rakennustoimistot ym. FSM-byggnadsbyråerna m.m.	890	Rakennus, puu-, sähkötyö Byggnads-, trä-, elektroarbete
Varikot Depåerna	425	Konepaja-, hienomek., sähkötyö Verkstadsarbete, finmekaniskt arbete
Painatuskeskus Statens tryckericentral	357	Graafinen työ Grafiskt arbete
Sotilasläänit Militärlänen	330	Konepaja-, sähkötyö Verkstadsarbete, elektroarbete
Piirirakennustoimistot Distriktsbyggnadsbyråer	305	Puutyö, rakennustyö Träarbete, byggnadsarbete
Tilastokeskus Statistikcentralen	160	Haastattelijat Intervjuare
Viestikeskuskorjaamo Centrala Signalverkstaden	147	Sähkö-, konepaja-, tekninen työ Elektroarbete, verkstadsarbete, tekniskt arbete
Valtion-pukutehdas	130	Ompelutyö – Sömnadsarbete
Metsähallinnon piirit Distriktsinom skogsförvaltningen	115	Puutyö, rakennustyö Träarbete, byggnadsarbete
Muut Övriga	250	Konepaja-, sähkö-, graafinen työ Verkstadsarbete, elektroarbete, grafiskt arbete

Koulutusaste ja ikä

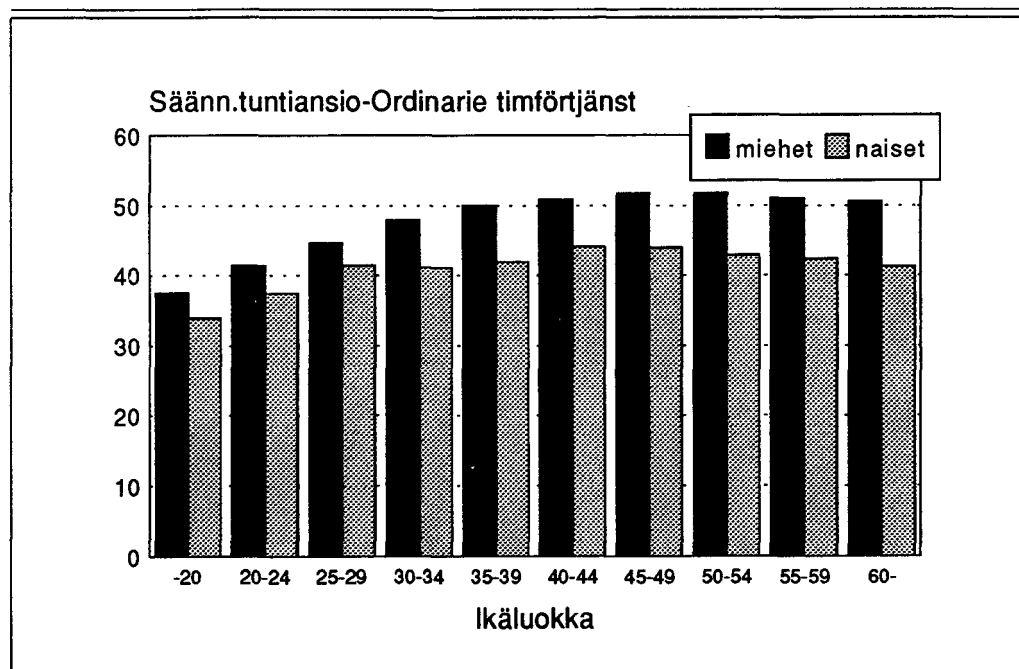
Utbildningsnivå och ålder

Kuvio 2 Valtion tuntipalkkaisten iän ja koulutusasteen mukaan
Figur 2 Statens timavlönade efter ålder och utbildningsnivå



Ylempi keskiaste sisältää 37 ylempää tutkintoa. Tutkinnot on saatu Tilastokeskuksen tutkintorekisteristä.

Valtion tuntipalkat ikäluokittain Statens timavlönade efter åldersgrupp



Tiedustelun menetelmä

Tilaston aikaisempi tuotanto

Valtion tuntipalkkaisia työntekijöitä koskevia palkkatietoja on saatavissa lähes yhtäjaksoisesti vuodesta 1934 lähtien. Tietoja keräsi vuoteen 1967 asti Sosiaalinen tutkimustoimisto ja ne julkaistiin Sosiaalisessa aikakauskirjassa. Vuosina 1967 - 1987 tiedot on kerännyt ja julkaissut Tilastokeskus (aik. Tilastollinen päätoimisto). Vuoden 1987 toukokuussa tietojen keruu siirtyi valtiokonttorin tehtäväksi.

Vuoteen 1970 asti tilastoon kuuluivat tie- ja vesirakennushallituksen, rautatiehallituksen, maataloushallituksen ja metsähallituksen alaisen hallinnon sellaiset työntekijät, jotka tekivät pääasiassa maa- ja vesirakennustöitä tai niihin rinnastettavia töitä. Vuonna 1970 laajennettiin tilasto koskemaan myös muita valtion työvirastoja.

Vuoden 1980 heinäkuusta lähtien tiedustelu on koskenut koko valtion hallintoa, myös tuntipalkkaiset toimihenkilöt tulivat tällöin tiedustelun piiriin. Samalla tiedustelu muutettiin rekisteripohjaiseksi.

Frågemetod

Tidigare produktion av statistiken

Uppgifter om statens timavlönade arbetstagare finns att få nästan för hela tiden från och med år 1934. Fram till år 1967 insamlade Sociala forskningsbyrån uppgifterna och de publicerades i Social tidskrift. Från och med år 1967 har Statistikcentralen (tidigare Statistiska Centralbyrån) samlat in och publicerat uppgifterna. I maj 1987 överfördes uppgiftsinsamlingen till statskontoret.

Ända till år 1970 omfattade statistiken de arbetstagare inom väg- och vattenbyggnadsstyrelsen, järnvägsstyrelsen, jordbruksstyrelsen och forststyrelsen som huvudsakligen utförde anläggningsuppdrag eller med dem jämförbara uppdrag. År 1970 utvidgades statistiken att även gälla övriga statliga verk.

Sedan juli 1980 har förfrågan gällt hela statsförvaltningen, även de timavlönade tjänstemännen kom då med i förfrågan. Samtidigt ändrades statistiken så att den nu görs upp på basen av register.

Tietojenkeruumenetelmä ja tilastointijakso

Rekisterin haltija on valtiovarainministeriö, joka on luovuttanut ylläpitovastuun Valtiokonttorille. Atk-teknisestä työstä vastaa Valtion tietokonekeskus. Rekisteristä Tilastokeskus tuottaa julkaistavat taulut.

Tiedot kerätään valtion virastoilta ja laitoksilta henkilöittäin.

Tiedustelu suoritetaan parittomilta kuukausilta heinäkuuta lukuunottamatta. Vuoteen 1981 asti kerättiin myös heinäkuun tiedot.

Tiedustelun kohde

Tilasto koskee yksityisoikeudellisessa työsopimussuhteessa valtioon olevia tuntipalkkaisia työntekijöitä eräitä poikkeuksia lukuunottamatta. Tilastosta puuttuvat kokonaan merenkulkuhallituksen aluksilla palvelevat tuntipalkkaiset työntekijät, joita koskevia tietoja ei sisälly muihinkaan Tilastokeskuksen julkaisemiin palkkatilastoihin. Tilaston pohjana olevaan rekisteriin eivät sisälly myöskään metsähallituksen, metsäntutkimuslaitoksen ja puolustusministeriön alaiset metsäalan työehtosopimuksen piiriin kuuluvat työntekijät, koska heitä koskevat tiedot julkaistaan Tilastokeskuksen tuottamassa metsätyöntekijöiden palkkatilastossa. Metsätyöntekijöiden palkkatietoja ei ole otettu mukaan myöskään siksi, että palkkakäsitteet ovat erityisesti työajan mittaamisen osalta erilaisia.

Tilastosta puuttuvat myös tuntipalkkaiset opettajat. Päätoimisten tuntiopettajien tiedot kerätään ja julkaistaan Valtion virkamiesten palkat -julkaisussa. Tiedot työministeriön varoilla palkattujen tuntipalkkaisten palkoista sisältyvät kuukausipalkkaisten palkkatilastojulkaisuun.

Tiedustelun tietosisältö

Henkilötiedot

- henkilötunnus
- sukupuoli
- ammatti

Työpaikkaa koskevat tiedot

- virasto
- työmaa
- paikkakuntakalleusluokka

Uppgiftsinsamlingsmetod och statistikföringsperiod

Registret innehas av finansministeriet, som överlätit ansvaret för upprätthållandet av registret på Statskontoret. Statens datamaskincentral svarar för adb-arbetet. Statistikcentralen producerar tabeller ur registret.

Uppgifterna insamlas av statliga verk och inrättningar per person.

Uppgifterna insamlas för varje udda månad utom juli. Till år 1981 insamlades uppgifter även för juli.

Urval

Denna statistik omfattar på några undantag när alla timavlönade arbetstagare som står i privaträttsligt arbetsförhållande till staten. Arbetstagare på sjöfartsstyrelsens fartyg finns inte med i denna och inte heller i någon annan lönestatistik som utges av Statistikcentralen. Det register som statistiken grundar sig på omfattar inte heller de arbetstagare inom ramen för skogsbranschens kollektivavtal som arbetar i skogsarbeten underställda forststyrelsen, skogsforskningsinstitutet och försvarsministeriet, eftersom dessa uppgifter publiceras i skogsarbetarnas lönestatistik som uppgörs av Statistikcentralen. Uppgifter om skogsarbetarnas löner har inte heller medtagits därför att lönebegreppen är olika speciellt när det gäller mätning av arbetstid.

Ur statistiken saknas även timavlönade lärare. Uppgifterna om heltidsanställda timlärare insamlas och publiceras i publikationen Statens tjänstemän. Uppgifterna om de timavlönade som anställts med arbetsministeriets medel ingår i statistikpublikationen över månadsavlönade.

Förfrågans innehåll

Personuppgifter

- personbeteckning
- kön
- yrke

Uppgifter om arbetsplats

- ämbetsverk
- arbetsplats
- dyrtorsklass

Palkkausta ja työaikaa koskevat tiedot

- ohjetuntipalkka
- palvelusvuosilisa %:t
- muut ohjetuntipalkasta riippuvat prosenttiperusteiset lisät
- työsuhteen jatkuvuustieto tilikaudella
- aikatyön tunnit ja mk
- suorituspalkkaustyön tunnit ja mk
- olosuhdelisät (mk)
- pyhätön korotus (mk)
- ylityö ja hätätyö (tuntia ja mk)
- ennakonpidätyksen alainen työansio

Luokitukset

Taulukko 1 perustuu Tilastokeskuksen toimialaluokitukseen vuodelta 1979. Toimiala on muodostettu viraston ja ammattiryhmän perusteella, kun se aikaisemmin muodostettiin virasto- ja laitostiedon perusteella (vuoden 1980 heinäkuuhun asti työehtosopimusten perusteella). Muutokset luokitusperusteissa heikentävät jonkin verran vertailtavuutta.

Taulukossa 2 on Valtion tuntipalkkaiset luokiteltu Tilastokeskuksen julkisen sektorin ammattiluokituksen mukaisiin ryhmiin. Luokitus on vuodelta 1984 ja sitä käytetään myös kuntasektorin tilastoissa.

Ansiökäsite

Säännöllisen työajan ansioon lasketaan ansiot tehdyttä säännölliseltä työajalta aika- ja urakkatyöstä mukaan lukien siihen kohdistuvat olosuhdelisät.

Kokonaisansio muodostuu säännöllisen työajan ansiosta lisätyn yli- ja hätätyöansioilla ja pyhätön korotusosalla.

Mihinkään ansiökäsitteeseen ei sisälly varallaolokorvauksia, erillisinä maksettuja arkipyhäkorvauksia eikä muita tiettyyn työtuntiin kodistumattomia lisiä tai palkkioita. Myöskään lomarahaa ei sisälly tuloksiin.

Taulukoissa käytetyt merkit

Taulukoissa on sellaisten ryhmien kohdalla, johon kuului vähemmän kuin 6 työntekijää, merkitty lukumäärätiedot ja ansioiden kohdalle kaksi pistettä.

Uppgifter om avlöning av arbetstid

- normtimlön
- ålderstillägg %
- övriga procentuella tillägg som beror av normtimlön
- uppgift om arbetsförhållandets varaktighet under räkenskapsperioden
- timmar och mk, tidsarbete
- timmar och mk, prestationsarbete
- miljöstillägg (mk)
- helgarbetsförhöjning (mk)
- övertid och nödarbete (timmar och mk)
- förtjänst på vilken utgår skatt

Klassificeringar

Tabell 1 följer Statistikcentralens näringsgrensindelning av år 1979. Näringsgrenarna har fastställts utgående från ämbetsverk och yrkesgrupp. Tidigare fastställdes de utgående från uppgifterna från ämbetsverken och inrättningarna (till och med juli 1980 p.g.a. arbetsavtal). Dessa ändringar påverkar statistikens jämförbarhet i någon mån.

I tabell 2 är statens timanställda indelade i grupper utgående från Statistikcentralens institutionella sektorindelning. Denna klassificering härstammar från år 1984 och används också i statistiken över den kommunala sektorn.

Förtjänstbegrepp

Som **förtjänst av ordinarie arbetstid** räknas förtjänsten för ordinarie arbetstid och miljöstillägg för ordinarie arbetstid.

Totalförtjänsten utgörs av förtjänst av ordinarie arbetstid men tillägg för övertids- och nödarbetsförtjänst, samt helgarbetets förhöjningsdel.

Ersättning för beredskap, separat utbetalda söckenhelgersättningar eller arvoden eller tillägg som hänförs till någon viss arbetstimme ingår inte i något förtjänstbegrepp. Semesterpenning ingår inte i uppgifterna.

Symboler som använts i tabellerna

Uppgifter om antal och förtjänster har i tabellerna markerats med två punkter för sådana grupper som består av mindre än 6 arbetstagare.

Tilastokeskus

Taulukko 1 Valtion työsopimussuhteisten tuntipalkkaisten työntekijöiden lukumäärät ja ansiot toimialoittain toukokuussa 1992

	Lukumäärät			Säännöllisen työajan keskituntiansio			Palkka-summa 100 mk	Tehdyt työtunnit Työtunnit
	Yht.	Miehet	Naiset	Yht. mk	Miehet mk	Naiset mk		
Toimialat yhteensä	10017	8765	1252	48,67	49,47	42,25	619255	1213631
12 Metsätalous	115	109	6	46,87	47,17	38,79	6663	14096
300 Teollisuus yhteensä	2267	1878	389	50,43	52,22	42,38	152392	284350
32 Tekstiiliteollisuus	130	1	129	35,25		35,10	6282	17474
342 Graafinen tuotanto	422	245	177	49,12	51,09	46,43	32417	59493
38 Metallituoteteollisuus	1686	1618	68	52,18	52,47	44,88	111911	203795
39 Muu valmistus	29	14	15	46,74	48,90	44,00	1781	3588
52 Maa- ja vesirakentaminen	5069	4554	515	48,24	48,91	40,44	304299	598277
71 Kuljetusyrittäjätoiminta	179	123	56	49,95	52,00	45,54	11181	21208
83 Tekniset ym. palvelut	305	284	21	51,40	51,93	44,64	19571	37971
911 Julkinen hallinto	2061	1797	264	47,38	47,53	44,84	123905	255316
960 Muut palvelut	21	20	1	51,13	51,58		1244	2413

TILASTOKESKUS

Taulukko 2 Valtion tuntipalkkaisten työntekijöiden ja toimihenkilöiden lukumäärät ja ansiot
toukokuussa 1992

Ammattiryhmä	Lukumäärät			Säänn.työajan keski-			Säänn. työtunn. henkilöä kohti/kk	Kokon. tunti-ansio mk	Ylityö-tunnit henkilöä kohti/kk
	Yht.	Miehet	Naiset	Yht. mk	Miehet mk	Naiset mk			
AMMATTIRYHMÄT YHTEENSÄ	10017	8765	1252	48,67	49,47	42,25	121,16	50,14	2,15
0 TEKNINEN, LUONNONTIET. LAINOPIILLINEN, HUMANIST. JA TAITEELLINEN TYÖ	683	603	80	46,39	46,90	42,45	124,47	47,71	1,97
00 TEKNIIKAN ALAN TYÖ	658	594	64	46,32	46,80	41,77	124,33	47,65	2,00
003 Suunnittelu- ja tarkast. tehtävissä toimivat insinöörit ja teknikot	7	6	1	53,47	53,48	.	110,19	54,20	1,29
0032 Suunnittelu- ja tarkast. teknikot	7	6	1	53,47	53,48	.	110,19	54,20	1,29
004 Erityisalojen insinöörit ja teknikot	210	204	6	53,97	54,31	42,37	122,64	55,01	1,68
0043 Työnjohtajat	203	198	5	53,87	54,22	.	122,80	54,95	1,74
009 Muut teknisen alan ammatit	441	384	57	42,66	42,80	41,67	125,36	44,14	2,17
0091 Mittausteknikot ja kartoittajat	314	283	31	44,37	44,75	40,42	130,11	45,75	2,13
0092 Piirtäjät, piirustus- ja mittausapulaiset	127	101	26	37,79	36,12	42,92	113,62	39,59	2,26
07 TAITEELLINEN JA VIIHTEELLINEN TYÖ	19	5	14	48,26	.	45,43	126,96	49,46	0,91
074 Valokuvaajat	18	5	13	48,57	.	45,68	127,34	49,17	0,97
1 TERVEYDEN- JA SAIRAUDENHOITO, SOSIAALIALAN TYÖ	24	23	1	43,91	43,18	.	126,67	43,94	0,10
10 TERVEYDEN- JA SAIRAUDENHOITOTYÖ	22	22	-	42,62	42,62	-	126,74	42,65	0,11
109 Muut terveyden- ja sairaudenhoitotyön ammatit	22	22	-	42,62	42,62	-	126,74	42,65	0,11
2 HALLINNOLLINEN, TILINPIDOLLINEN JA KONTTORITEKNINEN TYÖ	323	138	185	51,00	52,94	48,76	97,38	51,92	1,13
20 YHTEISKUNNALLIS-HALLINNOLLINEN TYÖ	93	90	3	54,03	54,15	.	119,71	54,81	1,28
201 Valtion hallinnon johtavat toimihenkilöt	93	90	3	54,03	54,15	.	119,71	54,81	1,28
2012 Piiri- ja paikallishallinnon ylin johtohenkilöstö	10	9	1	50,07	50,59	.	120,00	50,07	-
2013 Muut johtohenkilöt	82	80	2	54,53	54,56	.	119,97	55,41	1,46
24 SIHTEERI, KONEKIRJOITUSTYÖ JA MUUT TOIMISTOPALVELUT	45	20	25	50,25	52,36	48,48	142,92	53,18	5,07
242 Toimistovirkailijat	7	1	6	42,84	48,08	41,73	117,19	42,84	-
243 Tekstinkäsittelijät	30	14	16	52,17	53,07	51,44	151,06	55,91	7,24
244 Toimistopalveluja suorittavat henkilöt	8	5	3	47,84	.	.	134,94	49,06	1,34
2444 Muut toimistopalveluja suorittavat henkilöt	6	5	1	49,86	.	.	151,75	50,96	1,79
25 ATK-ALAN KUULUVA TYÖ YM	8	4	4	51,44	.	.	134,28	52,10	1,63
253 Tietokoneiden käyttöteht. toimivat henkilöt	8	4	4	51,44	.	.	134,28	52,10	1,63
2532 Operaattorit	8	4	4	51,44	.	.	134,28	52,10	1,63
26 YHTEISKUNTATIETEELLINEN YM. SELVITYSTYÖ	160	10	150	48,91	46,20	49,08	66,37	48,91	-
262 Avustavat selvitystyöntekijät	160	10	150	48,91	46,20	49,08	66,37	48,91	-
29 MUU HALLINNOLLINEN, TILINPIDOLLINEN JA KONTTORITEKNINEN TYÖ	16	13	3	46,92	48,41	.	128,96	46,95	0,19
298 Varastonhoitajat	16	13	3	46,92	48,41	.	128,96	46,95	0,19
3 KAUPALLINEN TYÖ	7	6	1	50,07	50,57	.	117,21	50,07	-
31 KAUPALLINEN TYÖ	7	6	1	50,07	50,57	.	117,21	50,07	-

TILASTOKESKUS

Taulukko 2 Valtion tuntipalkkaisten työntekijöiden ja toimihenkilöiden lukumäärät ja ansiot
toukokuussa 1992

Ammattiryhmä	Lukumäärät			Säänn. työajan keski-			Säänn. työtunn. henkilöä kohti/kk	Kokon. tunti-ansio mk	Ylityö-tunnit henkilöä kohti/kk
	Yht.	Miehet	Naiset	Yht. mk	Miehet mk	Naiset mk			
4 MAA- JA METSÄTALOUS, KALASTUSTYÖ	24	22	2	48,41	48,50	.	126,49	52,67	1,81
40 MAATILATALOUS JA ELÄINTENHOITO	13	13	-	49,88	49,88	-	130,46	53,81	-
402 Maataloustyöntekijät eläintenhoitajat	13	13	-	49,88	49,88	-	130,46	53,81	-
41 PUUTARHA- JA PUISTOTYÖ	11	9	2	46,55	46,35	.	121,80	51,27	3,95
412 Puutarha- ja puistotyöntekijät	8	8	-	46,28	46,28	-	132,72	52,19	5,44
5 KAIVOS-, KIVENLOUHINTA-ÖLJYNRIKASTUSTYÖ YM.	38	37	1	39,48	39,76	.	95,36	41,90	0,66
50 KAIVOS- JA LOUHINTATYÖ	38	37	1	39,48	39,76	.	95,36	41,90	0,66
501 Kaivos- ja louhintatyöntekijät	38	37	1	39,48	39,76	.	95,36	41,90	0,66
6 KULJETUS- JA LIIKENNETYÖ	328	288	40	45,68	46,08	42,11	113,48	47,82	2,96
61 KANSI-JA KONEMIEHISTÖTYÖ	66	66	-	50,42	50,42	-	131,54	53,68	2,34
612 Konemiehistö	66	66	-	50,42	50,42	-	131,54	53,68	2,34
64 TIELIIKENNETYÖ	113	110	3	46,89	46,93	.	133,04	48,17	2,77
641 Moottoriajoneuvon- ja raitiovaununkuljettajat	91	89	2	46,49	46,53	.	130,77	47,53	2,25
649 Muut tieliikennetyön ammatit	22	21	1	48,41	48,49	.	142,42	50,58	4,92
65 LIIKENTEEN JOHTO- JA LIIKENNETÄ PALV. TYÖ	115	88	27	39,95	39,63	41,08	87,43	41,38	3,78
655 Juna- ja asemamiehet	29	20	9	50,52	51,99	47,43	118,37	50,59	0,83
6551 Konduktöörit ym.	8	8	-	49,34	49,34	-	110,97	49,40	0,37
6552 Asemamiehet ym.	21	12	9	50,92	53,64	47,43	121,19	51,01	1,00
657 Tieliikenteen palveluhenkilöstö	59	55	4	33,72	33,68	.	90,12	35,63	5,31
659 Muut liikenteen johto- ja palvelutyöt	27	13	14	37,58	44,76	34,72	48,31	41,72	3,62
66 POSTI- JA TIETOLIIKENNET	10	2	8	42,84	.	43,46	101,72	45,75	3,70
669 Muut posti- ja tietoliikennetyön ammatit	9	1	8	43,20	.	43,46	107,89	46,23	4,11
69 MUU KULJETUS- JA LIIKENNETYÖ	15	14	1	44,32	44,32	.	77,95	56,10	1,98
692 Kanavan- ja lossin- hoitajat, satamavartijat	14	13	1	43,81	43,75	.	73,16	57,21	2,12
7 TEOLLINEN TYÖ 1	7133	6778	355	49,91	50,34	41,48	123,55	51,20	2,00
71 OMPELUTYÖ YM.	131	11	120	37,10	54,62	35,77	130,82	37,84	2,80
73 RAUTATEHDAS-, METALLITEHDAS-, TAKOMO- JA VALIMOTYÖ	73	72	1	50,00	50,15	.	128,96	50,36	0,85
74 HIENOMEKAANINEN TYÖ	64	56	8	49,19	49,81	44,29	129,75	49,75	1,47
740 Hienomekaanikot ym.	64	56	8	49,19	49,81	44,29	129,75	49,75	1,47
75 KONEPAJA- JA RAKENNUSMETALLITYÖ	2082	2016	66	52,01	52,17	46,78	122,02	53,13	1,65
751 Koneenasettajat, koneistajat ja työkaluntekijät	302	280	22	53,68	54,18	47,03	121,50	54,40	1,67
752 Koneenasentajat ym.	1096	1059	37	50,32	50,45	45,97	123,77	51,59	1,63
753 Koneen- ja moottorin- korjaajat	155	151	4	50,27	50,40	.	118,76	50,92	0,64
754 Levysepät	122	122	-	57,67	57,67	-	119,11	58,52	1,48
755 Putkityöntekijät	66	66	-	55,67	55,67	-	120,76	56,52	2,33
756 Hitsaajat ja kaasuleikkaajat	165	164	1	54,05	54,03	.	123,82	54,81	1,58
757 Kokoojat ja vaihetyöntekijät	48	47	1	57,11	57,11	.	112,14	57,56	1,12
759 Muut konepaja- ja rakennusmetallityön ammatit	127	126	1	53,30	53,32	.	117,18	55,71	3,09

TILASTOKESKUS

Taulukko 2 Valtion tuntipalkkaisten työntekijöiden ja toimihenkilöiden lukumäärät ja ansiot
toukokuussa 1992

Ammattiryhmä	Lukumäärät			Säänn. työajan tuntiansio		keski- Naiset mk	Säänn. työtunn. henkilöä kohti/kk	Kokon. tunti- ansio mk	Ylityö- tunnit henkilöä kohti/kk
	Yht.	Miehet	Naiset	Yht. mk	Miehet mk				
76 SÄHKÖTYÖ	2774	2687	87	50,19	50,34	45,26	122,31	51,66	2,27
761 Sähköasentajat	397	392	5	53,50	53,58	.	127,48	55,55	2,07
763 Sähkökoneenasentajat	10	10	-	59,72	59,72	-	128,80	60,07	1,00
764 Tele- ja elektroniikka- asentajat	162	159	3	47,43	47,55	.	134,74	48,36	2,13
765 Puhelin- ja linja- asentajat	2184	2105	79	49,76	49,91	45,46	120,40	51,19	2,34
769 Muut sähkötyön ammatit	21	21	-	47,42	47,42	-	123,64	47,49	0,10
77 PUUTYÖ	617	613	4	51,94	51,98	.	132,02	52,40	0,91
770 Puutyöntekijät ym.	617	613	4	51,94	51,98	.	132,02	52,40	0,91
78 MAALAU- JA LATTIANPÄÄLLYSTYSTYÖ	141	133	8	52,90	53,31	46,95	121,68	54,15	1,40
780 Maalaus- ja lattian- päällystystyöntekijät y	141	133	8	52,90	53,31	46,95	121,68	54,15	1,40
79 RAKENNUSTYÖ	1250	1189	61	45,89	46,07	41,85	123,51	47,67	2,61
791 Radanrakennus- ja kunnossapitotyö	86	86	-	50,49	50,49	-	137,12	55,68	14,88
792 Muu maa- ja vesirakennus ja kunnossapitotyö	557	529	28	40,87	40,88	40,72	117,93	43,03	2,47
793 Talonrakennustyö	352	335	17	53,11	53,57	42,23	128,79	54,27	1,30
7931 Kirvesmiehet	155	155	-	57,98	57,98	-	135,17	60,11	2,38
7932 Muurarit	42	42	-	56,01	56,01	-	131,99	56,26	-
7933 Raudoittajat ja betonityöntekijät	29	29	-	55,17	55,17	-	130,54	56,19	1,59
7939 Muut talonrakennus- työntekijät	126	109	17	44,73	45,08	42,23	119,47	44,80	0,35
798 Rakennustyön aputyöntekijät	169	153	16	43,33	43,31	43,49	119,78	43,54	0,40
799 Muut rakennustyön ammatit	86	86	-	45,89	45,89	-	131,76	46,71	0,96
8 TEOLLINEN TYÖ 2	1002	770	232	44,87	45,34	43,31	127,34	47,26	4,02
80 GRAAFINEN TYÖ	278	172	106	49,85	52,33	45,87	138,57	53,89	7,70
801 Latojat ym.	53	35	18	51,49	52,29	49,93	142,21	55,59	7,25
802 Jäljennöstyöntekijät	38	29	9	48,87	48,19	51,96	137,40	51,15	4,93
803 Painajat	93	74	19	52,50	54,17	46,19	134,80	57,72	9,50
804 Kirjansitomotyöntekijät	88	30	58	46,54	52,53	43,73	142,72	50,12	7,56
85 MUU TEOLLINEN TYÖ	10	6	4	45,55	48,20	.	119,74	45,92	-
87 TYÖKONEIDEN KÄYTTÖ	70	55	15	50,04	51,19	45,46	125,03	54,19	2,45
871 Nosturin kuljettajat ym	11	6	5	46,66	47,90	.	141,05	46,84	0,82
872 Rakennuskoneen kuljettajat ym.	22	22	-	53,42	53,42	-	127,16	59,85	3,37
873 Trukinkuljettajat ym.	18	9	9	46,00	46,35	45,58	126,54	46,27	0,82
879 Muut työkonoiden käyttöön liittyvät ammatit	19	18	1	52,37	52,46	.	111,86	60,26	3,87
88 PAKKAUS- VARASTO- JA KUORMAUSTYÖ	209	138	71	43,37	44,56	40,99	121,86	44,27	1,08
882 Varastotyöntekijät	148	118	30	45,22	45,77	43,08	124,74	45,97	1,26
883 Ahtaus, kuormaus- yms. työntekijät	59	19	40	38,36	36,24	39,33	113,89	39,71	0,64
89 SEKATYÖ	434	398	36	41,12	41,36	38,20	123,31	42,64	3,44
9 PALVELUTYÖ YM.	455	100	355	41,07	47,59	39,14	89,05	43,10	0,98
90 SIVIILIVARTIOINTI- JA SUOJELUTYÖ	11	11	-	51,33	51,33	-	148,07	60,30	6,73
906 Muut vartijat (siviilitehtävät)	8	8	-	47,75	47,75	-	156,25	59,07	8,12
91 HOTELLI-, RAVINTOLA- JA SUURTALOUSTYÖ	46	1	45	38,94	.	38,94	112,62	40,94	0,63
912 Kokit, keittäjät ja kylmäköt	43	1	42	39,11	.	39,11	110,53	41,23	0,28
93 KIINTEISTÖNHOITO JA SIIVOUSTYÖ	376	79	297	40,69	46,73	39,09	82,52	42,46	0,85
931 Kiinteistötyöntekijät	85	74	11	46,00	47,15	38,31	85,28	48,36	0,49
932 Siivoojat ja siivous- työnjohtajat	289	5	284	39,06	.	39,10	81,54	40,66	0,97
9322 Siivoojat	289	5	284	39,06	.	39,10	81,54	40,66	0,97
95 PESU- JA SILITYSTYÖ	18	7	11	43,41	47,36	40,83	131,22	43,43	0,50
952 Silittäjät	8	-	8	38,71	-	38,71	140,00	38,79	1,12
959 Muut pesu- ja silitystyön ammatit	10	7	3	47,65	47,36	.	124,20	47,65	-



Julkisen sektorin tuntipalkat

Timlöner för den offentliga sektorn
1992, 2. neljännes – 2a kvartalet

SVT Suomen Virallinen Tilasto
Finlands Officiella Statistik
Official Statistics of Finland

Central Statistical
Office of Finland

Wages and salaries
1992:32

Tiedustelut - Förfrågningar

Eero Koljonen
Markku Jutila
Seija Lehto
Anja Lindqvist
(90) 17 341

Tietoja kunta- ja valtiosektorin palkoista on seuraavissa julkaisuissa.

Julkisen sektorin tuntipalkat

Ilmestyy neljä kertaa vuodessa. Julkaisu sisältää tuntipalkkaisten palkansaajien lukumäärä- ja ansiokehitystietoja.
Vuosikerta 200 mk.

Hinta- ja palkkatiedote

Uusi kuusi kertaa vuodessa ilmestyvä julkaisu, sisältää tuoretta tietoa hinnoista, palkoista ja työtaisteluista. Marraskuun numerossa on mm. kansainvälinen palkkavertailu. Loppuvuoden numerot vain 50 mk.
Vuoden 1993 tilaushinta 150 mk.

Tilaa julkaisut myyntipalvelustamme

puh. (90) 1734 2011 tai telefaxilla 1734 2474

Julkaisujen myynti:

Försäljning:

Hinta – Pris

Tilastokeskus
PL 504
00101 Helsinki
Puh. (90) 173 41

Statistikcentralen
PB 504
00101 Helsingfors
Tel. (90) 173 41

55 mk

ISSN 0784-8374
= Palkat
ISSN 1235-7154