

# Rakennus- ja asuntotuotanto

2006, 3. neljännes

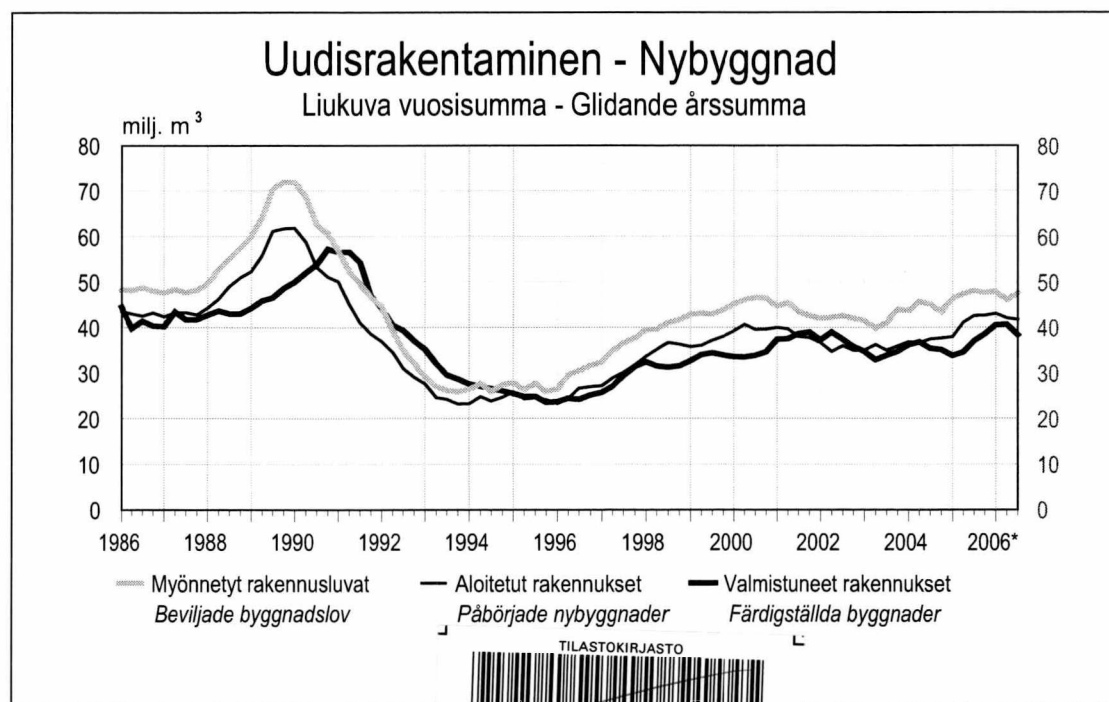
Byggnads- och bostadsproduktion  
2006, 3:e kvartalet

## Uudisrakentamisen aloitukset vähenivät hieman heinä- syyskuussa

Vuoden 2006 kolmannella neljänneksellä uudisrakennustöitä aloitettiin yhteensä 12 miljoonan kuutiometrin edestä, mikä on 3 prosenttia vähemmän kuin vuotta aiemmin. Teollisuus- ja varastorakennusten määrä kuutioilla mitattuna väheni 40 prosenttia edellisvuotista. Sen sijaan aloitettujen liike- ja toimistorakennusten kuutiomäärä kaksinkertaistui ja aloitettujen asuinrakennustenkin kuutiomäärä kasvoi hieman viime vuoden heinä-syyskuuhun verrattuna.

## Volymen påbörjade nybyggnadsarbeten minskade något under juli–september

Under det tredje kvartalet år 2006 påbörjades nybyggnadsarbeten för totalt 12 miljoner kubikmeter, vilket är 3 procent mindre än för ett år sedan. Mätt i kubik minskade volymen av industri- och lagerbyggnader med 40 procent från året innan. Däremot fördubblades kubikvolymen för påbörjade affärs- och kontorsbyggnader. Kubikvolymen för påbörjade bostadsbyggnader ökade något jämfört med juli–september i fjol.



## Sisällys

Sisällys .....	2
Tuoteseloste .....	2
Uudisrakentaminen, yhteenveto.....	3
Myönnetty rakennusluvat ja aloitetut rakennukset .....	6
Valmistuneet ja keskeneräiset rakennukset.....	8
Uudisrakentamisen volyymi-indeksi 2000=100 .....	10
Asuntotuotanto talotyypeittäin.....	12
Rakentaminen maakunnittain .....	13

## Tuoteseloste

### Kuvattava ilmiö

Rakennus- ja asuntotuotantotilastot kuvaavat rakennusluvanvaraisen rakennustoiminnan määrää ja sen muutosta.

Tilastojen perusjoukon muodostavat rakennuslupaa edellyttävät uudet rakennukset ja rakennusten laajennukset sekä näin valmistuvat uudet asuinhuoneistot. Tilastoihin eivät sisälly lupaa edellyttävät muutostyöt eivätkä uudestaan rakentamiseen verrattavat muutokset.

### Tietolähde

Rakennus- ja asuntotuotantotilastot perustuvat kuntien rakennusvalvontaviranomaisten Väestörekisterikeskuskulle toimittamiin ilmoituksiin rakennusluvanvaraisista rakennushankkeista ja näiden rakennusvaiheista.

### Tuotettavat tilastot ja tiedot

*Myönnetty rakennusluvat, aloitetut rakennukset, keskeneräiset rakennukset, valmistuneet rakennukset, uudisrakentamisen volyymi-indeksi.* Rakennustuotantotiedot ovat rakennusten kuutiomäärätietoja ja asuntojen kappalemääriä. Poikkeuksena on volyymi-indeksi, joka perustuu kuutiotiedoista johdettuihin arvotietoihin.

### Ajantasaisuus

Ennakolliset tiedot julkaistaan neljänneksittäin noin kahden kuukauden viiveellä.

## Innehåll

Innehåll .....	2
Varudeklaration .....	2
Nybyggande, sammandrag.....	3
Beviljade bygglov och påbörjade byggen.....	6
Färdigställda och halvfärdiga byggnader.....	8
Volymindex för nybyggnad 2000=100 .....	10
Bostadsproduktion efter hustyp .....	12
Byggverksamhet landskapsvis.....	13

## Produktbeskrivning

### Ämnesområde

Statistiken över byggnads- och bostadsproduktion beskriver den byggverksamhet som kräver bygglov och förändring i den.

Statistikpopulationen består av nya byggnader och tillbyggen som kräver bygglov samt nya bostadslägenheter som färdigställs på detta sätt. Statistiken omfattar inte ändringsarbeten som kräver lov och inte heller ändringar som är jämförbara med ombyggnad.

### Uppgiftskälla

Statistiken över byggnads- och bostadsproduktion grundar sig på de anmälningar om byggnadsprojekt som kräver bygglov och om byggnadsskeden som kommunernas byggkontrollmyndigheter levererar till Befolkningsregistercentralen.

### Statistiken och uppgifterna

*Beviljade byggnadslov, påbörjade byggnader, pågående byggnader, färdigställda byggnader, volymindex för nybyggnad.* Uppgifterna om byggnadsproduktion gäller huvudsakligen byggnadskubikmeter och antalet bostäder. Ett undantag är volymindexet, som grundar sig på värdeuppgifter som härletts ur kubikuppgifter.

### Tidsenlighet

Förhandsuppgifterna publiceras kvartalsvis med ungefär två månaders eftersläpning.

## Vertailtavuus ja luotettavuus

Aloitustiedot ovat koko maan osalta arvioituja lopullisia tietoja. Rekisteriiviveestä johtuvaa alipeittoa on korjattu korotuskertoimilla, jotka on saatu laskemalla edellisten vuosien alipeitto käyttötarkoituksittain.

Tiedot rakennusluvista ja valmistuneista rakennuksista julkaistaan sellaisenaan ilman korotuksia. Muutosprosentit on laskettu edellisen vuoden ennakkotietoihin vertaamalla. Tiedot täydentyvät aina seuraavan vuoden kesäkuuhun saakka.

## 2) Muutos tilastointikäytännöissä

Rakennus- ja asuntotuotantotilaston tilastointikäytännöissä on tehty muutoksia. Rekisteritietojen kattavuuden parantamiseksi tilastoinnissa on hyödynnetty muuttoilmoituksia vuoden 2005 alusta alkaen.

Tilaston laatuseloste ja lisätietoa tilastointikäytännön muutoksesta löytyy Tilastokeskuksen kotisivulta osoitteesta [www.tilastokeskus.fi/til/ras](http://www.tilastokeskus.fi/til/ras)

\* = Ennakkotieto

## Jämförbarhet och tillförlitlighet

Uppgifterna om påbörjade byggnadsarbeten är för hela landets del uppskattade slutliga uppgifter. Den undertäckning som beror på registereftersläpning har korrigerats med upphöjningskoefficienter, som erhållits genom att undertäckning de föregående åren räknats efter bruk-sändamål.

Uppgifterna om bygglov och färdigställda byggnader publiceras utan förhöjningar. Förändringsprocenterna har beräknats genom jämförelse med föregående års förhandsuppgifter. Uppgifterna kompletteras ända till juni följande år.

## 2) Ändring i statistikföringspraxisen

Det har skett ändringar i statistikföringspraxisen gällande byggnads- och bostadsproduktionen. För att förbättra täckningen av registeruppgifterna har man i statistikföringen utnyttjat flyttningsanmälningar från och med början av år 2005.

Kvalitetsbeskrivningen för statistik och ytterligare information om ändringen i statistikföringspraxisen finns på Statistikcentralens webbsidor under adress [www.tilastokeskus.fi/til/ras](http://www.tilastokeskus.fi/til/ras)

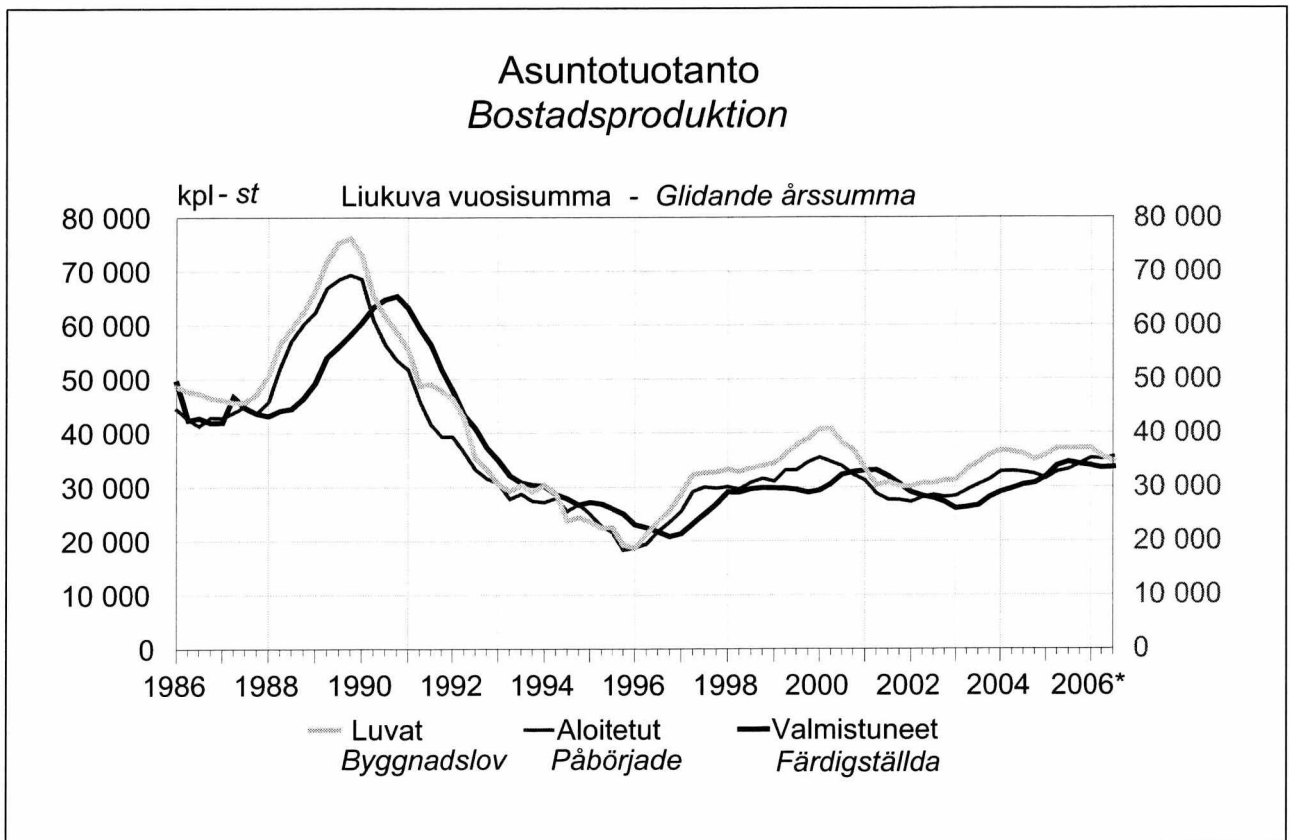
\* = Förhandsuppgift

## Uudisrakentaminen 3. neljännes 2006\*, milj.m<sup>3</sup> – Nybyggnad 3:e kvartalet år 2006\*, milj.m<sup>3</sup>

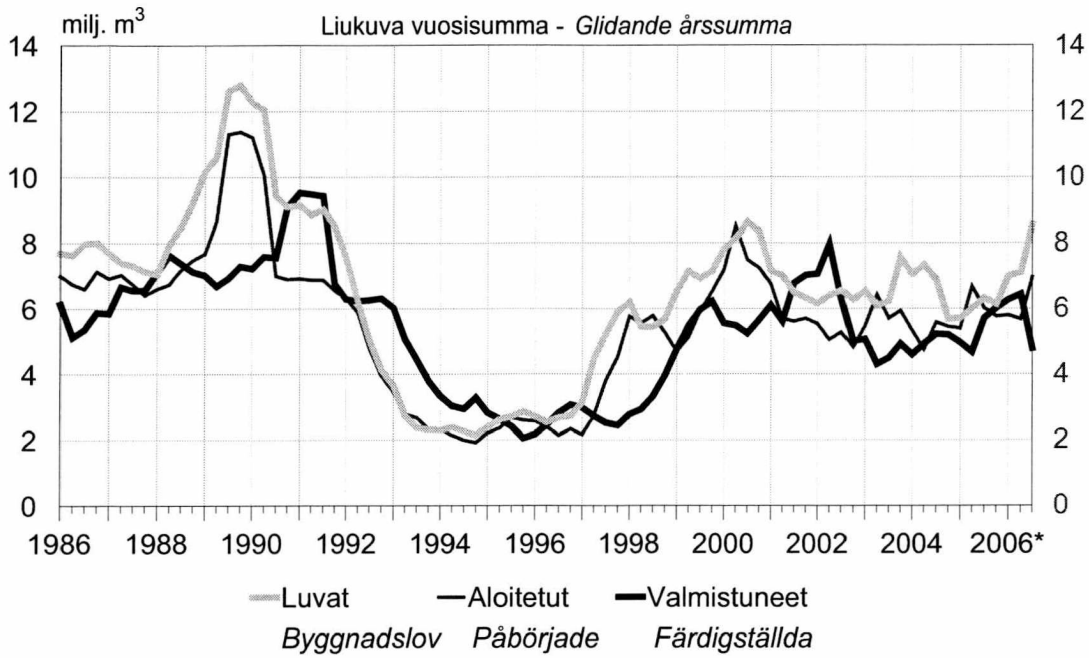
	Myönnetyt rakennusluvut Beviljade byggnadslov		Aloitettut rakennukset Påbörjade nybyggnader		Valmistuneet rakennukset Färdigställda byggnader	
	3. nelj. kvart.	%-muutos %-förändr. 2005/2006	3. nelj. kvart.	%-muutos %-förändr. 2005/2006	3. nelj. kvart.	%-muutos %-förändr. 2005/2006
Käyttötarkoitus Användningssyfte						
<b>Kaikki rakennukset Alla byggnader</b>	<b>12,11</b>	<b>25</b>	<b>12,18</b>	<b>-3</b>	<b>7,48</b>	<b>-10</b>
Asuinrakennukset						
Bostadsbyggnader	3,36	-4	4,31	4	3,21	10
Vapaa-ajan asuinrakennukset						
Fritidsbostadshus	0,37	9	0,39	-5	0,28	8
Liike- ja toimistorakennukset						
Affärs- och kontorsbyggnader	2,79	116	2,51	104	0,65	-62
Julkiset palvelurakennukset						
Offentliga servicebyggnader	0,42	-36	0,40	-42	0,90	157
Teollisuus- ja varastorakennukset						
Industri- och lagerbyggnader	3,33	55	2,30	-40	1,28	-35
Maatalousrakennukset						
Lantbruksbyggnader	0,99	13	1,38	6	0,65	0
Muut rakennukset						
Övriga byggnader	0,85	-1	0,88	-3	0,51	11
<b>Asuntotuotanto, kpl Bostadsproduktion, st</b>	<b>7 472</b>	<b>-4</b>	<b>9 524</b>	<b>4</b>	<b>7 473</b>	<b>6</b>

Uudisrakentaminen 1.-3. neljännes 2006\*, milj.m<sup>3</sup> – Nybyggnad 1:a-3:e kvartalet år 2006\*, milj.m<sup>3</sup>

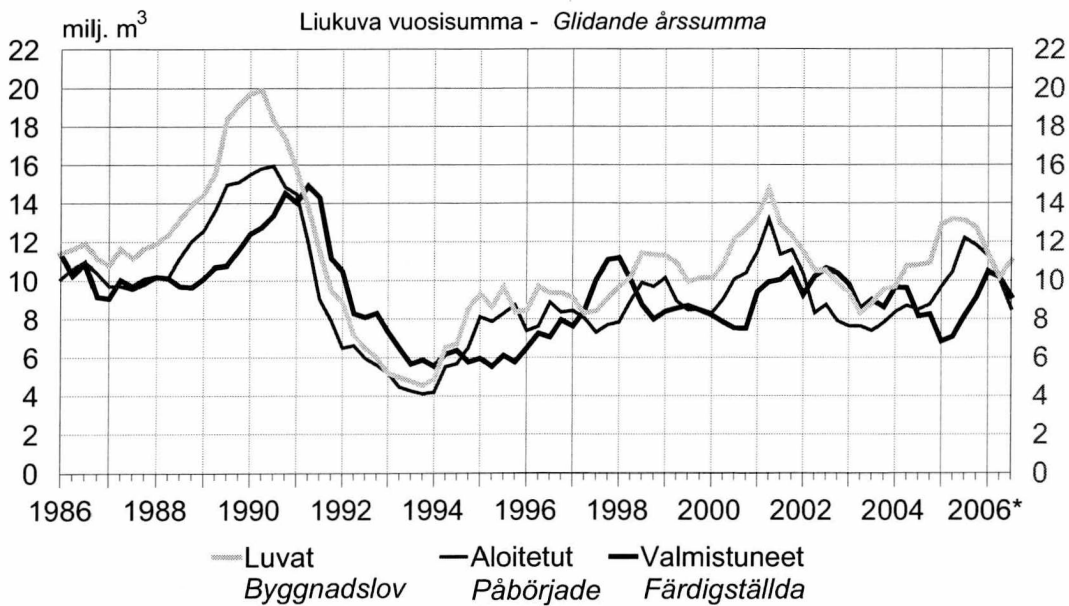
	Myönnetyt rakennusluvut Beviljade byggnadslov		Aloitettut rakennukset Påbörjade nybyggnader		Valmistuneet rakennukset Färdigställda byggnader	
	1.-3. nelj. kvart.	%-muutos %-förändr. 2005/2006	1.-3. nelj. kvart.	%-muutos %-förändr. 2005/2006	1.-3. nelj. kvart.	%-muutos %-förändr. 2005/2006
Käyttötarkoitus Användningssyfte						
<b>Kaikki rakennukset</b>						
<b>Alla byggnader</b>	<b>39,51</b>	<b>4</b>	<b>34,20</b>	<b>-3</b>	<b>26,20</b>	<b>9</b>
Asuinrakennukset						
Bostadsbyggnader	12,70	-3	12,58	6	10,89	4
Vapaa-ajan asuinrakennukset						
Fritidsbostadshus	1,18	7	1,01	5	0,71	8
Liike- ja toimistorakennukset						
Affärs- och kontorsbyggnader	7,52	46	6,35	23	2,81	-16
Julkiset palvelurakennukset						
Offentliga servicebyggnader	1,78	-16	1,66	-6	2,54	94
Teollisuus- ja varastorakennukset						
Industri- och lagerbyggnader	8,96	-12	6,61	-33	5,54	12
Maatalousrakennukset						
Lantbruksbyggnader	4,36	17	3,73	11	2,33	10
Muut rakennukset						
Övriga byggnader	3,00	5	2,26	6	1,38	8
<b>Asuntotuotanto, kpl</b>						
<b>Bostadsproduktion, st</b>	<b>28 112</b>	<b>-4</b>	<b>28 293</b>	<b>5</b>	<b>25 528</b>	<b>1</b>



## Liike- ja toimistorakennukset Affärs- och kontorsbyggnader



## Teollisuus- ja varastorakennukset Industri- och lagerbyggnader



## Myönnetty rakennusluvat, milj.m<sup>3</sup> – Beviljade byggnadslov, milj.m<sup>3</sup>

Vuosi ja neljännes År och kvartal	Kaikki rakennukset Alla byggnader	Asuinrakennukset Bostadsbyggnader				Vapaa-ajan asuin- rakennukset Fritids- bostadshus	Liike- ja toimistorakennukset Affärs- och kontorsbyggnader				
		Erilliset pientalot Fristående småhus	Rivi- ja kettutalot Rad- och kedjehus	Asuinkerros- talot Flervånings- bostadshus			Liike- rakennukset Affärs- byggnader	Toimisto- rakennukset Kontors- byggnader	Liikenteen rakennukset Trafik- byggnader		
1990	<b>60,57</b>	20,14	11,15	3,73	5,25	2,23	9,09	3,73	2,79	2,57	
1991	<b>46,60</b>	16,10	8,60	3,04	4,46	1,96	8,50	3,65	2,64	2,21	
1992	<b>32,20</b>	11,75	6,45	1,45	3,85	1,61	4,16	1,80	0,87	1,48	
1993	<b>25,88</b>	10,23	5,28	1,06	3,89	1,39	2,32	1,04	0,35	0,93	
1994	<b>27,40</b>	8,94	4,97	0,91	3,06	1,38	2,13	0,73	0,52	0,89	
1995	<b>25,92</b>	7,16	4,06	0,86	2,24	1,33	2,86	1,31	0,78	0,77	
1996	<b>31,64</b>	9,03	4,65	1,13	3,24	1,56	2,75	1,21	0,43	1,11	
1997	<b>37,71</b>	11,68	6,02	1,42	4,23	0,90	5,90	2,53	1,77	1,60	
1998	<b>41,66</b>	12,64	6,84	1,60	4,21	1,05	5,69	3,25	1,04	1,40	
1999	<b>43,85</b>	14,54	7,77	1,84	4,93	1,14	7,16	3,66	1,51	2,00	
2000	<b>46,43</b>	14,24	7,71	1,81	4,72	1,27	8,34	3,43	3,51	1,40	
2001	<b>42,56</b>	11,89	6,69	1,31	3,89	1,20	6,34	2,81	2,23	1,29	
2002	<b>42,00</b>	12,57	7,48	1,32	3,77	1,28	6,28	3,36	1,26	1,66	
2003	<b>43,98</b>	14,74	8,94	1,77	4,03	1,29	7,57	4,80	1,25	1,52	
2004	<b>43,44</b>	15,01	9,50	1,59	3,92	1,39	5,69	3,66	0,99	1,04	
2005	<b>47,64</b>	16,37	10,36	1,94	4,07	1,45	6,13	3,71	1,09	1,33	
2005	I	<b>10,75</b>	3,41	1,97	0,42	1,02	0,22	1,22	0,61	0,24	0,38
	II	<b>18,29</b>	6,40	4,19	0,74	1,47	0,56	2,54	1,53	0,51	0,49
	III	<b>10,64</b>	3,78	2,51	0,41	0,86	0,37	1,34	1,01	0,15	0,18
	IV	<b>7,96</b>	2,78	1,69	0,37	0,73	0,30	1,04	0,56	0,19	0,29
2006*	I	<b>11,04</b>	3,63	2,09	0,42	1,13	0,26	2,08	1,33	0,17	0,58
	II	<b>16,37</b>	5,71	3,85	0,69	1,17	0,55	2,65	1,48	0,66	0,51
	III	<b>12,11</b>	3,36	2,17	0,35	0,84	0,37	2,79	1,62	0,62	0,55
	IV										

## Aloitettut rakennukset, milj. m<sup>3</sup> – Påbörjade nybyggnader, milj. m<sup>3</sup>

1990	<b>51,09</b>	18,05	10,15	3,22	4,69	1,51	6,89	2,49	2,16	2,24	
1991	<b>38,61</b>	13,30	7,53	1,93	3,84	1,39	6,55	2,92	1,97	1,66	
1992	<b>29,11</b>	10,69	5,67	1,49	3,53	1,22	3,95	1,76	0,93	1,26	
1993	<b>23,20</b>	9,25	4,71	1,09	3,46	1,14	2,33	1,09	0,34	0,90	
1994	<b>24,68</b>	9,39	4,59	1,13	3,67	1,04	1,92	0,73	0,47	0,72	
1995	<b>24,08</b>	6,59	3,62	0,81	2,16	0,94	2,60	1,24	0,78	0,58	
1996	<b>26,97</b>	8,14	3,99	1,08	3,07	0,88	2,34	1,06	0,35	0,94	
1997	<b>31,77</b>	10,53	5,37	1,27	3,89	0,83	4,54	1,64	1,72	1,18	
1998	<b>36,35</b>	11,38	6,06	1,45	3,86	0,90	5,29	3,01	0,88	1,39	
1999	<b>38,04</b>	12,90	6,80	1,64	4,46	1,02	6,53	3,34	1,64	1,54	
2000	<b>39,67</b>	12,34	6,73	1,54	4,07	1,04	7,26	3,09	2,78	1,39	
2001	<b>37,80</b>	10,73	5,99	1,08	3,66	0,99	5,71	2,62	2,03	1,07	
2002	<b>35,03</b>	11,09	6,39	1,20	3,50	1,00	4,84	2,58	1,08	1,18	
2003	<b>35,91</b>	12,66	7,67	1,45	3,54	0,99	5,94	3,66	0,81	1,46	
2004	<b>37,69</b>	13,51	8,35	1,46	3,70	1,09	5,46	3,45	1,05	0,97	
2005 <sup>2)</sup>	<b>42,70</b>	14,98	9,64	1,71	3,62	1,16	5,77	3,91	0,69	1,17	
2005	I	<b>6,67</b>	2,05	1,12	0,26	0,67	0,13	1,13	0,72	0,07	0,34
	II	<b>15,97</b>	5,70	3,80	0,56	1,34	0,42	2,80	1,91	0,39	0,49
	III	<b>12,53</b>	4,16	2,84	0,48	0,84	0,41	1,23	0,87	0,15	0,20
	IV	<b>7,52</b>	3,07	1,88	0,42	0,77	0,19	0,61	0,41	0,07	0,13
2006*	I	<b>7,03</b>	2,58	1,29	0,32	0,97	0,17	1,17	0,57	0,33	0,27
	II	<b>15,00</b>	5,69	3,71	0,66	1,31	0,45	2,67	1,64	0,52	0,51
	III	<b>12,18</b>	4,31	2,87	0,43	1,01	0,39	2,51	1,56	0,47	0,48
	IV										

2) Muutos tilastointikäytännössä, katso sivu 3 – Ändring i statistikföringspraxisen, se sidan 3

## Myönnetty rakennusluvat, milj.m<sup>3</sup> – Beviljade byggnadslov, milj.m<sup>3</sup>

1) Julkiset palvelurakennukset Offentliga service byggnader				Teollisuus- ja varastorakennukset Industri- och lagerbyggnader			Maatalous- rakennukset Lantbruks- byggnader	Vuosi ja neljännes År och kvartal
Hoitotalan rakennukset Vård- byggnader	Kokoon- tumis- rakennukset Byggnader för sam- lingslokaler	Opetus- rakennukset Under- visnings- byggnader		Teollisuus- rakennukset Industri- byggnader	Varasto- rakennukset Lagerbygg- nader			
4,14	1,23	1,71	1,10	17,22	11,95	5,27	5,65	1990
3,81	1,08	1,40	1,18	9,47	6,20	3,27	4,78	1991
3,30	0,77	1,26	1,20	5,97	3,25	2,72	3,68	1992
2,10	0,49	0,67	0,89	4,56	3,14	1,42	3,62	1993
1,58	0,33	0,69	0,51	8,55	6,14	2,42	3,16	1994
1,55	0,38	0,52	0,51	8,37	5,52	2,85	2,97	1995
2,77	0,33	1,61	0,71	9,37	6,06	3,32	4,37	1996
2,42	0,33	1,19	0,68	9,08	5,79	3,29	5,85	1997
3,09	0,40	1,34	1,12	11,30	6,63	4,67	5,77	1998
3,16	0,40	1,69	1,01	10,13	6,51	3,63	5,36	1999
2,94	0,49	1,06	1,22	12,70	8,42	4,29	4,53	2000
3,57	0,67	0,75	1,95	12,32	8,47	3,84	4,77	2001
4,02	0,70	1,70	1,53	9,89	5,91	3,98	5,33	2002
3,29	0,51	0,96	1,66	9,57	5,34	4,23	4,27	2003
2,80	0,66	0,65	1,40	10,92	6,10	4,82	4,16	2004
2,75	0,70	0,99	0,92	12,75	6,65	6,11	4,62	2005
0,55	0,10	0,16	0,23	3,67	2,17	1,50	1,10	I 2005
0,94	0,28	0,21	0,41	4,52	1,83	2,69	1,85	II
0,68	0,14	0,36	0,15	2,52	1,60	0,91	1,03	III
0,57	0,17	0,26	0,13	2,05	1,04	1,01	0,63	IV
0,74	0,13	0,38	0,21	2,31	1,24	1,06	1,37	I 2006*
0,62	0,21	0,12	0,23	3,32	2,34	0,98	2,00	II
0,42	0,12	0,20	0,09	3,33	2,05	1,28	0,99	III
								IV

## Aloitettut rakennukset, milj. m<sup>3</sup> – Påbörjade nybyggnader, milj. m<sup>3</sup>

3,30	1,19	0,92	1,12	14,74	10,08	4,66	4,89	1990
3,44	0,91	1,39	1,06	7,90	5,26	2,65	4,43	1991
2,94	0,85	0,94	1,12	5,62	3,15	2,48	3,24	1992
2,01	0,50	0,56	0,88	4,14	2,91	1,23	2,97	1993
1,66	0,41	0,49	0,65	6,51	4,43	2,08	2,77	1994
1,51	0,32	0,56	0,52	8,74	6,25	2,49	2,40	1995
2,56	0,30	1,58	0,53	8,36	5,41	2,95	3,37	1996
2,01	0,35	0,87	0,69	7,70	5,07	2,63	4,74	1997
2,75	0,28	1,45	0,83	9,69	5,71	3,98	4,77	1998
2,77	0,37	1,31	1,03	8,50	5,36	3,14	4,60	1999
2,86	0,54	1,13	1,04	10,40	6,82	3,58	3,98	2000
2,95	0,65	0,62	1,63	11,59	7,95	3,64	4,10	2001
3,84	0,62	1,39	1,62	7,92	4,94	2,98	4,41	2002
2,73	0,51	0,80	1,33	7,83	4,06	3,77	3,60	2003
3,12	0,54	0,90	1,61	8,78	5,22	3,56	3,35	2004
2,38	0,64	0,69	0,85	11,80	6,39	5,41	3,98	2005 <sup>2)</sup>
0,27	0,05	0,04	0,12	2,44	0,91	1,53	0,38	I 2005
0,82	0,18	0,25	0,36	3,60	1,65	1,96	1,67	II
0,69	0,12	0,22	0,28	3,83	2,56	1,27	1,30	III
0,60	0,28	0,18	0,08	1,93	1,28	0,65	0,63	IV
0,44	0,10	0,19	0,15	1,92	1,07	0,85	0,43	I 2006*
0,83	0,11	0,45	0,25	2,39	1,51	0,88	1,92	II
0,40	0,15	0,16	0,08	2,30	1,40	0,90	1,38	III
								IV

1) sisältää pelastustoimen rakennukset – inkluderar byggnader för räddningsväsendet

## Valmistuneet rakennukset, milj. m<sup>3</sup> – Färdigställda byggnader, milj. m<sup>3</sup>

Vuosi ja neljännes År och kvartal	Kaikki rakennukset Alla byggnader	Asuinrakennukset Bostadsbyggnader				Vapaa-ajan asuin- rakennukset Fritids- bostadshus	Liike- ja toimistorakennukset Affärs- och kontorsbyggnader				
		Erilliset pientalot Fristående småhus	Rivi- ja ketjutalot Rad- och kedjehus	Asuinkerros- talot Flervånings- bostadshus			Liike- rakennukset Affärs- byggnader	Toimisto- rakennukset Kontors- byggnader	Liikenteen rakennukset Trafik- byggnader		
1990	<b>57,20</b>	21,72	11,93	4,52	5,27	1,43	9,08	4,04	1,84	3,20	
1991	<b>46,94</b>	17,29	9,45	3,02	4,82	1,36	6,77	2,83	2,16	1,78	
1992	<b>37,14</b>	12,60	7,17	1,79	3,65	1,23	6,31	2,90	1,94	1,47	
1993	<b>28,64</b>	10,39	5,52	1,35	3,51	1,15	3,78	1,70	0,92	1,16	
1994	<b>26,04</b>	9,34	5,06	1,03	3,25	1,04	3,30	1,71	0,66	0,93	
1995	<b>23,53</b>	8,70	4,35	0,98	3,37	1,07	2,04	0,88	0,43	0,73	
1996	<b>25,14</b>	7,56	3,95	0,94	2,67	0,98	3,08	1,27	0,96	0,84	
1997	<b>31,44</b>	9,25	4,65	1,22	3,37	0,96	2,44	1,17	0,32	0,95	
1998	<b>31,55</b>	10,53	5,26	1,42	3,85	0,91	3,96	1,67	1,05	1,24	
1999	<b>33,96</b>	10,51	5,63	1,27	3,62	0,88	6,23	3,04	1,70	1,49	
2000	<b>34,67</b>	12,21	6,19	1,66	4,36	0,95	5,66	2,83	1,52	1,31	
2001	<b>39,02</b>	11,64	6,17	1,36	4,11	1,00	7,03	3,02	2,53	1,48	
2002	<b>35,84</b>	10,56	5,99	1,11	3,46	0,98	5,02	1,89	1,97	1,16	
2003	<b>34,71</b>	10,98	6,27	1,23	3,48	0,99	4,93	2,75	0,92	1,26	
2004	<b>35,13</b>	12,37	7,45	1,39	3,53	0,99	5,20	2,80	1,09	1,32	
2005 <sup>2)</sup>	<b>38,59</b>	14,41	9,00	1,65	3,76	1,06	6,04	4,23	0,79	1,01	
2005	I	<b>7,56</b>	3,43	2,17	0,37	0,90	0,18	0,82	0,54	0,10	0,18
	II	<b>9,05</b>	4,29	2,53	0,56	1,20	0,26	0,93	0,71	0,06	0,17
	III	<b>9,84</b>	3,11	1,89	0,30	0,92	0,33	2,30	1,79	0,26	0,24
	IV	<b>12,14</b>	3,58	2,41	0,42	0,75	0,30	1,98	1,20	0,37	0,42
2006*	I	<b>9,49</b>	3,40	2,36	0,34	0,70	0,20	1,07	0,75	0,13	0,19
	II	<b>9,23</b>	4,27	2,68	0,51	1,08	0,23	1,09	0,68	0,15	0,25
	III	<b>7,48</b>	3,21	1,95	0,41	0,85	0,28	0,65	0,41	0,13	0,12
	IV										

## Keskeneräiset rakennukset, milj. m<sup>3</sup> – Pågående nybyggnader, milj. m<sup>3</sup>

2000	<b>55,32</b>	16,07	10,64	1,46	3,97	2,93	8,30	3,12	2,86	2,32	
2001	<b>54,96</b>	15,45	10,56	1,16	3,73	2,99	6,86	2,53	2,36	1,97	
2002	<b>53,99</b>	15,88	10,99	1,26	3,62	3,07	6,60	3,11	1,49	2,00	
2003	<b>55,57</b>	17,51	12,39	1,47	3,64	3,11	7,65	4,06	1,37	2,21	
2004	<b>56,76</b>	18,39	12,96	1,57	3,85	3,08	7,44	4,42	1,25	1,78	
2005 <sup>2)</sup>	<b>57,39</b>	16,39	11,53	1,38	3,48	3,06	6,55	3,53	1,14	1,88	
2005	I	<b>52,97</b>	14,56	9,94	1,22	3,39	2,98	7,17	4,06	1,21	1,91
	II	<b>59,68</b>	15,92	11,18	1,22	3,53	3,12	9,01	5,25	1,54	2,22
	III	<b>62,13</b>	16,92	12,08	1,39	3,45	3,18	7,93	4,33	1,43	2,17
	IV	<b>57,39</b>	16,39	11,53	1,38	3,48	3,06	6,55	3,53	1,14	1,88
2006*	I	<b>55,82</b>	16,02	10,69	1,41	3,93	3,07	6,88	3,59	1,37	1,91
	II	<b>60,02</b>	16,77	11,27	1,48	4,02	3,19	8,33	4,47	1,73	2,13
	III	<b>61,72</b>	16,81	11,40	1,41	4,00	3,16	9,84	5,45	2,02	2,37
	IV										

2) Muutos tilastointikäytännössä, katso sivu 3 – Ändring i statistikföringspraxisen, se sidan 3

Keskeneräiset rakennukset; tilanne vuoden ja neljänneksen lopussa  
Pågående nybyggnader; situationen i slutet av året och kvartalet

## Valmistuneet rakennukset, milj. m<sup>3</sup> – Färdigställda byggnader, milj. m<sup>3</sup>

<sup>1)</sup> Julkiset palvelurakennukset Offentliga service byggnader				Teollisuus- ja varastorakennukset Industri- och lagerbyggnader			Maatalous- rakennukset	Vuosi ja neljännes År och kvartal	
Hoitoalan rakennukset Vård- byggnader	Kokoon- tumis- rakennukset Byggnader för sam- lingslokaler	Opetus- rakennukset Under- visnings- byggnader		Teollisuus- rakennukset Industri- byggnader	Varasto- rakennukset Lagerbygg- nader	Lantbruks- byggnader			
3,79	1,14	1,42	1,14	14,51	8,66	5,85	5,05	1990	
3,84	1,23	1,25	1,29	11,04	7,69	3,35	4,99	1991	
3,41	0,97	1,36	0,94	8,29	6,11	2,18	3,82	1992	
2,84	0,82	0,96	0,93	5,87	3,98	1,89	3,25	1993	
2,29	0,61	0,60	1,00	5,76	4,02	1,73	2,87	1994	
1,93	0,42	0,61	0,84	5,77	3,76	2,01	2,68	1995	
1,66	0,35	0,59	0,60	7,95	5,06	2,89	2,61	1996	
2,62	0,32	1,50	0,63	11,06	8,01	3,05	3,76	1997	
2,27	0,32	1,18	0,62	8,00	4,94	3,06	4,44	1998	
2,29	0,35	1,14	0,75	8,46	5,20	3,26	4,23	1999	
2,76	0,30	1,40	0,90	7,50	4,72	2,78	4,08	2000	
2,92	0,48	1,02	1,29	10,57	7,69	2,88	4,27	2001	
2,96	0,63	0,95	1,21	10,41	6,38	4,03	4,22	2002	
3,55	0,72	1,00	1,71	8,62	5,09	3,54	3,92	2003	
2,88	0,40	0,86	1,51	8,25	4,37	3,88	3,44	2004	
2,10	0,41	0,53	1,05	9,12	5,03	4,09	3,75	2005 <sup>2)</sup>	
0,28	0,07	0,09	0,12	1,44	0,92	0,52	0,96	I 2005	
0,72	0,11	0,19	0,42	1,77	0,94	0,83	0,61	II	
0,50	0,10	0,09	0,29	2,28	1,19	1,09	0,76	III	
0,59	0,14	0,17	0,22	3,63	1,99	1,64	1,42	IV	
0,58	0,14	0,17	0,20	2,78	1,30	1,48	1,01	I 2006*	
1,07	0,46	0,09	0,50	1,48	0,99	0,50	0,67	II	
0,90	0,09	0,41	0,37	1,28	0,66	0,62	0,65	III	
								IV	

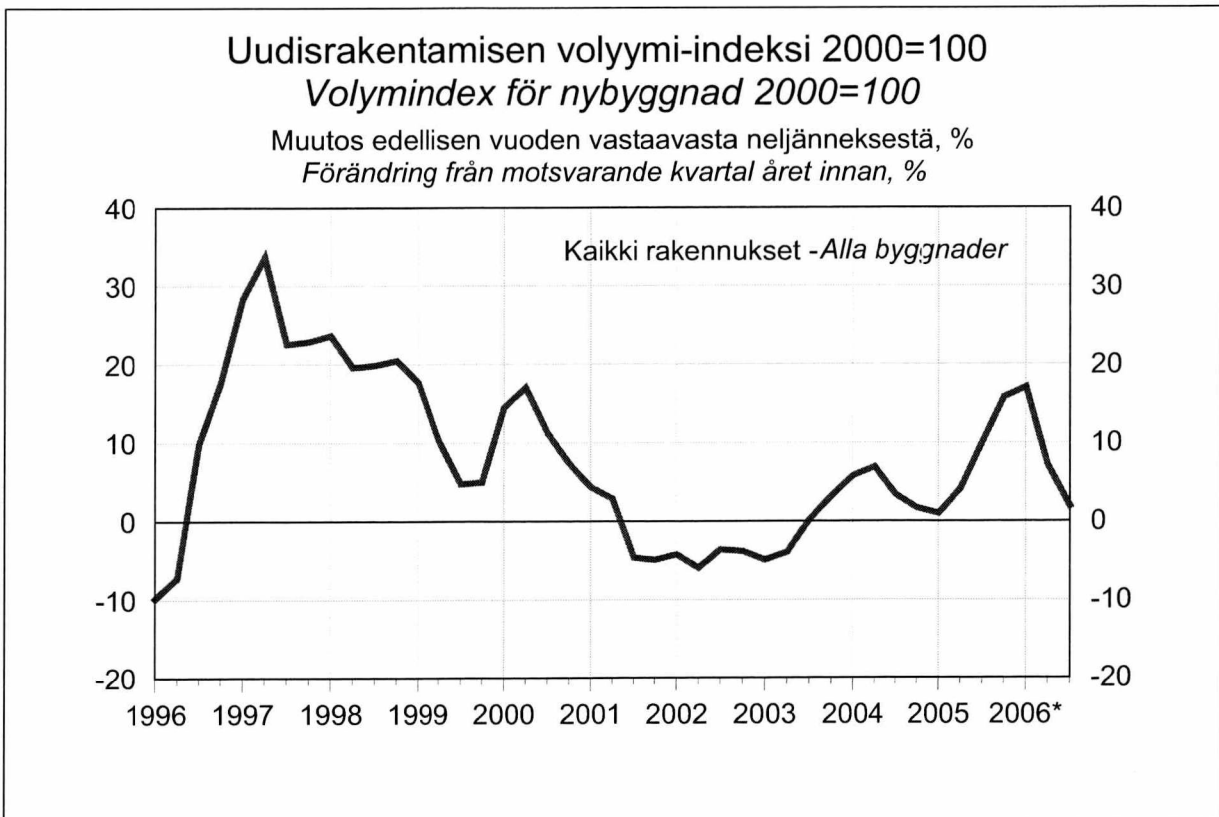
## Keskeneräiset rakennukset, milj. m<sup>3</sup> – Pågående nybyggnader, milj. m<sup>3</sup>

3,26	0,59	1,09	1,37	13,10	8,97	4,13	7,69	2000
3,37	0,82	0,72	1,71	14,42	9,15	5,27	7,63	2001
4,24	0,78	1,20	2,09	11,99	7,73	4,26	7,63	2002
3,48	0,56	1,06	1,77	11,34	6,88	4,46	7,33	2003
3,58	0,71	0,96	1,85	11,72	7,43	4,29	7,04	2004
3,85	0,96	1,07	1,65	14,28	8,76	5,52	7,18	2005 <sup>2)</sup>
3,59	0,71	0,89	1,86	12,75	7,47	5,28	6,47	I 2005
3,68	0,78	0,96	1,80	14,52	8,14	6,38	7,50	II
3,85	0,81	1,07	1,79	16,03	9,49	6,54	7,99	III
3,85	0,96	1,07	1,65	14,28	8,76	5,52	7,18	IV
3,94	1,15	1,06	1,60	13,16	8,44	4,73	6,67	I 2006*
3,64	0,79	1,41	1,32	13,91	8,89	5,02	7,63	II
3,03	0,79	1,12	1,01	14,37	9,29	5,08	7,90	III
								IV

1) sisältää pelastustoimen rakennukset – inkluderar byggnader för räddningsväsendet

## Uudisrakentamisen volyymi-indeksi 2000=100 – Volymindex för nybyggnad 2000=100

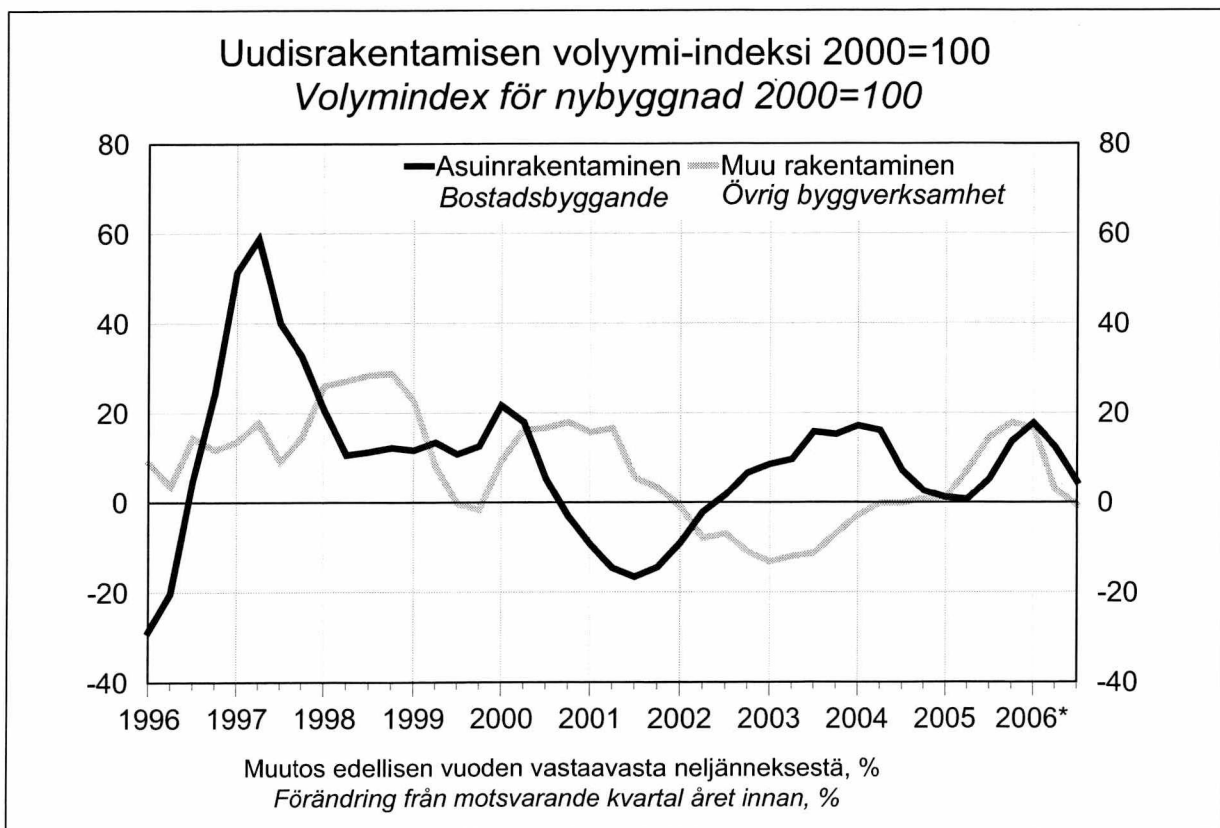
Vuosi ja neljännes År och kvartal	Kaikki rakennukset Alla byggnader	Asuinrakennukset Bostadsbyggnader				Vapaa-ajan asuinrakennukset Fritidsbostadshus	Liike- ja toimistorakennukset Affärs- och kontorsbyggnader				
		Erilliset pientalot Fristående småhus	Rivi- ja ketjutalot Rad- och kedjehus	Asuinkerrostalot Flervåningsbostadshus			Liikerakennukset Affärsbyggnader	Toimistorakennukset Kontorsbyggnader	Liikenteen rakennukset Trafikbyggnader		
2000	100,0	100,0	100,0	100,0	100,0	100,0	100,0	100,0	100,0	100,0	
2001	99,0	86,1	89,1	73,0	86,2	96,0	103,4	82,6	146,6	75,0	
2002	94,7	85,8	92,3	71,1	80,5	97,6	83,0	88,4	85,1	65,3	
2003	93,6	96,9	110,1	88,9	77,3	96,1	80,6	99,6	57,2	76,4	
2004	97,6	106,2	120,4	91,0	87,8	99,8	81,7	113,5	46,0	68,2	
2005	105,6	112,3	135,5	96,6	78,8	117,2	86,0	119,4	50,0	69,0	
2004	I	87,2	91,8	94,3	91,6	87,5	60,1	81,9	111,5	46,3	73,7
	II	87,9	90,7	92,9	86,2	88,8	79,3	79,4	109,7	44,4	68,5
	III	109,0	122,1	148,4	90,2	89,7	144,6	82,3	114,9	45,0	69,6
	IV	106,3	120,1	146,1	95,9	85,2	115,3	83,3	117,9	48,5	61,1
2005	I	88,1	92,8	101,1	88,8	79,9	79,0	79,6	112,5	50,1	51,8
	II	91,5	91,3	102,6	82,0	75,6	90,1	82,8	116,0	50,1	60,1
	III	119,9	128,6	165,9	98,1	76,7	159,8	91,4	123,2	53,2	82,8
	IV	123,1	136,6	172,2	117,5	82,9	139,8	90,2	126,1	46,7	81,2
2006*	I	103,2	109,3	121,2	112,6	87,3	88,5	87,5	127,3	46,5	63,8
	II	98,1	102,6	108,4	108,9	90,2	97,2	87,9	123,0	51,2	67,8
	III	122,2	134,7	164,7	113,6	91,7	172,7	98,6	131,5	62,1	83,9
	IV										



## Uudisrakentamisen volyymi-indeksi 2000=100 – Volymindex för nybyggnad 2000=100

<sup>1)</sup> Julkiset palvelurakennukset Offentliga service byggnader				Teollisuus- ja varastorakennukset Industri- och lagerbyggnader			Maatalous- rakennukset Lantbruks- byggnader	Vuosi ja neljännes År och kvartal
Hoitoalan rakennukset Vård- byggnader	Kokoon- tumis- rakennukset Byggnader för sam- lingslokaler	Opetus- rakennukset Under- visnings- byggnader		Teollisuus- rakennukset Industri- byggnader	Varasto- rakennukset Lagerbygg- nader			
100,0	100,0	100,0	100,0	100,0	100,0	100,0	100,0	2000
112,0	169,9	62,6	122,2	124,8	126,6	117,4	101,2	2001
129,5	175,7	68,4	150,9	109,0	108,0	113,1	107,1	2002
117,2	131,4	90,3	128,4	81,1	72,4	116,0	96,2	2003
107,9	124,2	70,3	127,6	86,7	74,9	134,1	81,9	2004
99,7	140,7	55,5	111,5	109,8	95,1	168,8	98,1	2005
103,9	113,3	64,4	126,4	87,2	74,1	139,7	68,2	I 2004
106,2	124,6	67,0	126,0	83,7	70,8	135,5	59,9	II
112,0	130,3	76,9	129,7	85,0	74,5	127,2	101,7	III
109,5	128,5	73,0	128,4	90,9	80,2	133,9	97,9	IV
102,7	132,2	65,8	117,3	91,3	83,3	124,1	66,9	I 2005
99,7	131,9	54,0	118,4	98,3	85,8	148,3	68,9	II
97,9	131,5	49,3	114,1	118,1	99,0	195,2	126,2	III
98,4	167,4	53,1	96,3	131,3	112,3	207,7	130,4	IV
97,4	185,2	58,4	85,7	122,8	110,8	171,0	87,9	I 2006*
92,1	172,6	64,6	76,2	100,3	97,2	112,7	79,3	II
91,1	176,3	76,4	67,6	102,8	99,8	114,6	136,8	III
								IV

1) sisältää pelastustoimen rakennukset – inkluderar byggnader för räddningsväsendet



**Asuntotuotanto talotyypeittäin 1990-2006 <sup>2)</sup>, kpl – Bostadsproduktion enligt hustyp 1990-2006 <sup>2)</sup>, st**

Vuosi ja neljännes	År och kvartal	Myönnetyt – Beviljade				Aloitteut – Påbörjade			
		Asunnot yhteensä Bostäder totalt	Erilliset pientalot Fristående småhus	Rivi- ja ketjutalot Rad- och kedjehus	Asuin- kerrostalot Flervånings- bostadshus	Asunnot yhteensä Bostäder totalt	Erilliset pientalot Fristående småhus	Rivi- ja ketjutalot Rad- och kedjehus	Asuin- kerrostalot Flervånings- bostadshus
1990		58 710	21 113	15 543	21 305	53 556	19 702	13 793	19 402
1991		47 898	16 035	12 645	18 241	39 366	14 382	8 354	15 866
1992		33 416	11 558	5 777	15 381	31 606	10 661	6 067	14 188
1993		29 145	9 341	4 053	15 176	27 434	8 717	4 313	13 709
1994		24 417	8 850	3 269	11 736	26 820	8 262	4 084	13 873
1995		19 289	7 254	3 140	8 446	18 310	6 478	3 055	8 378
1996		25 708	8 598	4 269	12 255	23 564	7 356	4 053	11 687
1997		32 750	11 218	5 126	15 710	29 804	10 136	4 736	14 458
1998		33 947	12 562	5 554	15 214	31 597	11 257	5 147	14 329
1999		39 045	14 032	6 400	17 953	34 590	12 338	5 572	16 165
2000		36 939	13 126	6 099	17 033	32 309	11 604	5 287	14 799
2001		30 162	11 154	4 452	13 974	27 625	10 195	3 684	13 117
2002		31 235	12 573	4 536	13 653	28 154	10 801	4 094	12 871
2003		35 923	14 919	5 821	14 713	31 377	13 078	4 899	13 042
2004		35 046	15 999	5 129	13 471	32 380	14 180	4 902	12 947
2005		37 135	17 327	6 182	13 455	34 275	16 411	5 435	12 100
2005	I	8 181	3 278	1 312	3 546	5 139	1 920	816	2 274
	II	13 916	6 845	2 322	4 684	12 777	6 332	1 784	4 555
	III	8 401	4 244	1 344	2 799	9 144	4 848	1 486	2 770
	IV	6 637	2 960	1 204	2 426	7 215	3 311	1 349	2 501
2006*	I	8 234	3 467	1 278	3 253	6 199	2 155	986	3 039
	II	12 406	6 410	2 150	3 620	12 570	6 184	2 062	4 111
	III	7 472	3 592	1 067	2 737	9 524	4 850	1 439	3 045
	IV								
Vuosi ja neljännes	År och kvartal	Keskenäiset – Pågående				Valmistuneet – Färdigställda			
		Asunnot yhteensä Bostäder totalt	Erilliset pientalot Fristående småhus	Rivi- ja ketju- talot Rad- och kedjehus	Asuin- kerrostalot Flervånings- bostadshus	Asunnot yhteensä Bostäder totalt	Erilliset pientalot Fristående småhus	Rivi- ja ketju- talot Rad- och kedjehus	Asuin- kerrostalot Flervånings- bostadshus
1990		54 852	23 976	11 823	18 224	65 397	24 026	18 834	21 451
1991		43 441	20 573	7 583	14 267	51 803	18 363	12 852	19 982
1992		37 164	17 288	5 805	13 213	37 358	13 702	7 695	15 103
1993		33 330	15 320	4 665	12 454	30 412	10 299	5 426	14 016
1994		32 782	13 974	4 607	13 270	26 731	9 185	3 940	12 848
1995		25 238	12 370	3 763	8 390	25 031	7 892	3 626	12 910
1996		26 396	11 594	4 013	10 179	20 837	7 146	3 533	9 721
1997		29 819	13 174	4 207	11 924	26 854	8 755	4 541	12 957
1998		32 008	14 839	4 249	12 072	29 842	9 833	5 208	14 310
1999		37 061	16 546	5 227	14 674	28 939	10 387	4 520	13 323
2000		37 115	17 164	4 875	14 243	32 740	10 935	5 593	15 762
2001		34 617	16 689	3 910	13 075	30 592	10 654	4 588	14 901
2002		35 145	17 094	4 236	12 960	27 171	10 335	3 793	12 539
2003		38 041	19 267	4 878	13 211	28 101	10 807	4 303	12 557
2004		39 448	20 159	5 221	13 348	30 662	12 798	4 651	12 949
2005		33 847	17 443	4 271	11 617	34 177	15 393	5 453	12 908
2005	I	31 088	14 768	3 946	11 704	8 007	3 732	1 198	3 007
	II	33 076	16 748	3 831	11 897	10 711	4 297	1 884	4 354
	III	34 740	18 337	4 297	11 561	7 395	3 188	1 011	3 102
	IV	33 847	17 443	4 271	11 617	8 064	4 176	1 360	2 445
2006*	I	33 246	15 857	4 283	12 663	7 762	4 083	1 131	2 445
	II	34 062	16 678	4 448	12 378	10 293	4 601	1 664	3 954
	III	33 821	16 964	4 316	11 946	7 473	3 241	1 275	2 872
	IV								

2) Muutos tilastointikäytännöissä, katso sivu 3 – Ändring i statistikföringspraxisen, se sidan 3

## Myönnetty rakennusluvat maakunnittain 2004 - 2006

### Beviljade byggnadslov efter landskap 2004 - 2006

Maakunta - Landskap	Kaikki rakennukset 1 000 m <sup>3</sup> - Alla Byggnader 1 000 m <sup>3</sup>									
	Vuosi ja neljännes – År och kvartal									
	2004	2005	2005	2005	2005	2005	2006*	2006*	2006*	2006*
			I	II	III	IV	I	II	III	IV
<b>Koko maa - Hela landet</b>	<b>43 444</b>	<b>47 642</b>	<b>10 753</b>	<b>18 288</b>	<b>10 639</b>	<b>7 962</b>	<b>11 038</b>	<b>16 367</b>	<b>12 108</b>	
<b>Manner-Suomi - Fasta Finland</b>	43 387	47 358	10 719	18 166	10 585	7 888	10 950	16 306	12 055	
Uusimaa - Nyland	9 128	10 219	2 762	3 612	1 961	1 884	3 146	3 719	2 754	
Pääkaupunkiseutu - Huvudstadsregion	5 729	6 345	1 677	2 239	1 264	1 166	2 329	2 415	2 043	
Itä-Uusimaa - Östra Nyland	964	1 125	202	413	316	195	160	342	222	
Varsinais-Suomi - Egentliga Finland	4 366	4 638	891	1 644	977	1 126	958	1 303	791	
Satakunta - Satakunta	1 896	3 138	1 208	1 128	462	341	427	648	440	
Kanta-Häme - Egentliga Tavastland	1 774	1 527	488	451	395	192	558	456	462	
Pirkanmaa - Birkaland	4 229	4 313	716	1 892	959	747	895	1 228	689	
Päijät-Häme - Päijänne-Tavastland	1 759	1 995	270	918	509	298	516	616	386	
Kymenlaakso - Kymmenedalen	2 011	1 607	305	753	242	307	363	498	633	
Etelä-Karjala - Södra Karelen	1 004	879	267	261	223	129	372	415	483	
Etelä-Savo - Södra Savolax	1 018	1 273	327	475	287	184	181	461	284	
Pohjois-Savo - Norra Savolax	1 804	2 046	370	975	479	222	511	676	562	
Pohjois-Karjala - Norra Karelen	1 158	1 302	251	498	390	164	226	506	327	
Keski-Suomi - Mellersta Finland	1 773	2 203	355	918	568	362	350	928	459	
Etelä-Pohjanmaa - Södra Österbotten	2 277	2 244	307	899	654	384	320	885	739	
Pohjanmaa - Österbotten	2 376	2 201	464	838	592	308	458	1 113	418	
Keski-Pohjanmaa - Mellersta Österbotten	651	790	199	311	151	128	152	311	221	
Pohjois-Pohjanmaa - Norra Österbotten	3 176	3 429	700	1 327	849	553	918	1 312	1 143	
Kainuu - Kajanaland	524	499	82	221	104	92	127	187	204	
Lappi - Lappland	1 499	1 927	555	632	469	271	312	701	839	
<b>Ahvenanmaa - Åland</b>										
Ahvenanmaa - Åland	57	284	34	123	54	73	88	61	53	
Maakunta - Landskap	Rakennusluvat asunnoille, kpl - Byggnadslov för bostäder, st									
	Vuosi ja neljännes – År och kvartal									
	2004	2005	2005	2005	2005	2005	2006*	2006*	2006*	2006*
			I	II	III	IV	I	II	III	IV
<b>Koko maa - Hela landet</b>	<b>35 046</b>	<b>37 135</b>	<b>8 181</b>	<b>13 916</b>	<b>8 401</b>	<b>6 637</b>	<b>8 234</b>	<b>12 406</b>	<b>7 472</b>	
<b>Manner-Suomi - Fasta Finland</b>	34 991	36 888	8 136	13 820	8 370	6 562	8 165	12 347	7 432	
Uusimaa - Nyland	10 575	9 940	2 620	3 100	2 199	2 021	2 699	2 705	1 904	
Pääkaupunkiseutu - Huvudstadsregion	7 359	6 097	1 770	1 720	1 186	1 421	1 698	1 506	1 434	
Itä-Uusimaa - Östra Nyland	647	892	237	338	193	124	159	192	146	
Varsinais-Suomi - Egentliga Finland	2 858	3 005	578	1 237	604	586	726	957	674	
Satakunta - Satakunta	1 195	1 358	271	513	333	241	278	370	192	
Kanta-Häme - Egentliga Tavastland	1 278	1 163	272	398	270	223	394	428	237	
Pirkanmaa - Birkaland	3 866	4 224	661	2 120	762	681	914	1 375	710	
Päijät-Häme - Päijänne-Tavastland	1 141	1 344	327	501	291	225	264	561	236	
Kymenlaakso - Kymmenedalen	838	836	185	291	157	203	176	450	192	
Etelä-Karjala - Södra Karelen	653	654	138	250	117	149	151	280	269	
Etelä-Savo - Södra Savolax	524	665	115	251	201	98	96	229	212	
Pohjois-Savo - Norra Savolax	1 187	1 354	240	613	337	164	262	486	319	
Pohjois-Karjala - Norra Karelen	879	907	211	373	159	164	156	444	216	
Keski-Suomi - Mellersta Finland	1 711	2 077	473	726	608	270	327	929	348	
Etelä-Pohjanmaa - Södra Österbotten	1 339	1 418	172	488	405	353	216	507	463	
Pohjanmaa - Österbotten	1 095	1 092	229	454	274	135	190	440	192	
Keski-Pohjanmaa - Mellersta Österbotten	319	521	89	257	121	54	70	208	112	
Pohjois-Pohjanmaa - Norra Österbotten	3 702	3 913	1 083	1 256	968	606	880	1 264	674	
Kainuu - Kajanaland	247	388	68	199	85	36	62	111	81	
Lappi - Lappland	937	1 137	167	455	286	229	145	411	255	
<b>Ahvenanmaa - Åland</b>										
Ahvenanmaa - Åland	55	247	45	96	31	75	69	59	40	

**Aloitettut rakennukset maakunnittain 2004-2006<sup>2)</sup> – Påbörjade byggnader efter landskap 2004-2006<sup>2)</sup>**

Maakunta - Landskap	Kaikki rakennukset 1 000 m <sup>3</sup> - Alla Byggnader 1 000 m <sup>3</sup>									
	Vuosi ja neljännes – År och kvartal									
	2004	2005	2005	2005	2005	2005	2006*	2006*	2006*	2006*
			I	II	III	IV	I	II	III	IV
<b>Koko maa - Hela landet</b>	<b>37 689</b>	<b>42 697</b>	<b>6 670</b>	<b>15 972</b>	<b>12 531</b>	<b>7 524</b>	<b>7 030</b>	<b>15 000</b>	<b>12 180</b>	
<b>Manner-Suomi - Fasta Finland</b>	37 637	42 569	6 648	15 944	12 494	7 483	7 006	14 977	12 158	
Uusimaa - Nyland	8 502	8 659	2 282	3 134	1 637	1 606	1 766	3 662	2 343	
Pääkaupunkiseutu - Huvudstadsregion	6 046	5 443	1 408	2 115	904	1 015	1 201	2 838	1 405	
Itä-Uusimaa - Östra Nyland	723	882	103	275	318	186	175	172	208	
Varsinais-Suomi - Egentliga Finland	3 756	3 573	519	1 189	1 187	677	893	1 182	901	
Satakunta - Satakunta	1 274	2 961	252	842	1 452	415	251	476	363	
Kanta-Häme - Egentliga Tavastland	1 453	1 578	276	658	439	206	251	616	346	
Pirkanmaa - Birkaland	3 952	4 453	481	2 113	1 179	680	516	1 025	790	
Päijät-Häme - Päijänne-Tavastland	1 685	1 801	83	555	695	469	319	521	343	
Kymenlaakso - Kymmenedalen	1 539	1 724	572	530	363	259	218	459	312	
Etelä-Karjala - Södra Karelen	806	835	100	275	251	208	159	375	366	
Etelä-Savo - Södra Savolax	934	1 095	137	384	444	130	65	299	200	
Pohjois-Savo - Norra Savolax	1 413	2 088	286	874	640	288	175	563	364	
Pohjois-Karjala- Norra Karelen	872	1 303	77	526	528	171	71	402	254	
Keski-Suomi - Mellersta Finland	1 570	1 952	173	797	602	381	280	768	474	
Etelä-Pohjanmaa - Södra Österbotten	1 818	1 954	230	585	695	444	308	615	495	
Pohjanmaa - Österbotten	2 309	1 710	165	661	530	354	247	703	455	
Keski-Pohjanmaa - Mellersta Österbotten	694	772	135	349	185	104	132	211	157	
Pohjois-Pohjanmaa - Norra Österbotten	2 825	2 926	400	1 124	758	644	578	993	606	
Kainuu - Kajanaland	426	467	44	214	148	60	28	239	109	
Lappi - Lappland	1 086	1 834	334	858	443	199	202	324	355	
<b>Ahvenanmaa - Åland</b>										
Ahvenanmaa- Åland	52	128	22	28	37	41	24	23	22	

Maakunta - Landskap	Aloitettut asunnot, kpl -Påbörjade bostäder, st									
	Vuosi ja neljännes – År och kvartal									
	2004	2005	2005	2005	2005	2005	2006*	2006*	2006*	2006*
			I	II	III	IV	I	II	III	IV
<b>Koko maa - Hela landet</b>	<b>32 380</b>	<b>34 275</b>	<b>5 139</b>	<b>12 777</b>	<b>9 144</b>	<b>7 215</b>	<b>6 199</b>	<b>12 570</b>	<b>9 524</b>	
<b>Manner-Suomi - Fasta Finland</b>	32 311	34 069	5 108	12 735	9 098	7 128	6 138	12 529	9 494	
Uusimaa - Nyland	9 951	8 948	1 844	3 151	1 864	2 089	2 112	3 052	1 685	
Pääkaupunkiseutu - Huvudstadsregion	7 309	5 719	1 321	1 962	1 063	1 373	1 541	2 114	1 046	
Itä-Uusimaa - Östra Nyland	522	794	99	263	217	215	62	177	143	
Varsinais-Suomi - Egentliga Finland	2 315	2 625	324	875	855	571	582	819	780	
Satakunta - Satakunta	1 071	1 232	159	455	299	319	83	310	178	
Kanta-Häme - Egentliga Tavastland	1 195	1 300	196	472	360	272	192	564	232	
Pirkanmaa - Birkaland	3 593	3 727	672	1 360	1 220	475	528	1 189	924	
Päijät-Häme - Päijänne-Tavastland	1 346	1 312	96	583	388	245	138	423	279	
Kymenlaakso - Kymmenedalen	674	788	145	299	227	117	135	278	207	
Etelä-Karjala - Södra Karelen	758	567	30	211	183	143	126	284	291	
Etelä-Savo - Södra Savolax	509	590	80	236	181	93	26	178	125	
Pohjois-Savo - Norra Savolax	1 045	1 488	215	606	426	241	152	414	281	
Pohjois-Karjala- Norra Karelen	785	994	100	468	239	187	74	359	212	
Keski-Suomi - Mellersta Finland	1 768	2 048	281	778	575	414	290	705	355	
Etelä-Pohjanmaa - Södra Österbotten	1 142	1 245	176	427	381	261	235	481	420	
Pohjanmaa - Österbotten	828	967	149	296	305	217	161	309	315	
Keski-Pohjanmaa - Mellersta Österbotten	290	527	34	242	147	104	32	176	92	
Pohjois-Pohjanmaa - Norra Österbotten	3 681	3 565	340	1 502	826	897	687	960	525	
Kainuu - Kajanaland	226	397	19	177	116	85	6	125	68	
Lappi - Lappland	612	955	149	334	289	183	118	331	177	
<b>Ahvenanmaa - Åland</b>										
Ahvenanmaa- Åland	69	206	31	42	46	87	61	41	30	

Vuoden 2006 aloitustiedot alueittain ovat korottamattomia ennakkotietoja  
Uppgifterna om påbörjade nybyggnader 2006 efter region är förhandsuppgifter som inte upphöjs

2) Muutos tilastointikäytännöissä, katso sivu 3 – Ändring i statistikföringspraxisen, se sidan 3

**Valmistuneet rakennukset maakunnittain 2004-2006 <sup>2)</sup>**  
**Färdigställda byggnader efter landskap 2004-2006 <sup>2)</sup>**

Maakunta - Landskap	Kaikki rakennukset 1 000 m <sup>3</sup> - Alla Byggnader 1 000 m <sup>3</sup>									
	Vuosi ja neljännes – År och kvartal									
	2004	2005	2005	2005	2005	2005	2006*	2006*	2006*	2006*
			I	II	III	IV	I	II	III	IV
<b>Koko maa - Hela landet</b>	<b>35 128</b>	<b>38 595</b>	<b>7 562</b>	<b>9 054</b>	<b>9 841</b>	<b>12 137</b>	<b>9 491</b>	<b>9 232</b>	<b>7 477</b>	
<b>Manner-Suomi - Fasta Finland</b>	35 060	38 484	7 548	9 024	9 807	12 106	9 468	9 211	7 452	
Uusimaa - Nyland	8 247	9 407	1 483	2 206	3 043	2 675	2 555	2 272	1 709	
Pääkaupunkiseutu - Huvudstadsregion	5 805	6 804	942	1 462	2 447	1 954	1 482	1 457	1 070	
Itä-Uusimaa - Östra Nyland	547	688	126	225	147	190	131	189	116	
Varsinais-Suomi - Egentliga Finland	2 691	3 205	587	736	796	1 086	649	1 000	672	
Satakunta - Satakunta	1 544	1 621	313	362	363	583	472	331	302	
Kanta-Häme - Egentliga Tavastland	1 100	1 547	259	586	264	437	418	336	171	
Pirkanmaa - Birkaland	3 085	3 582	513	909	776	1 384	777	693	996	
Päijät-Häme - Päijänne-Tavastland	1 186	1 510	485	410	244	371	433	415	378	
Kymenlaakso - Kymmenedalen	1 532	1 704	280	191	659	573	242	177	278	
Etelä-Karjala - Södra Karelen	927	673	156	156	197	165	161	186	104	
Etelä-Savo - Södra Savolax	801	1 029	219	283	271	255	208	195	203	
Pohjois-Savo - Norra Savolax	1 379	1 622	341	332	401	548	521	299	354	
Pohjois-Karjala - Norra Karelen	1 302	911	221	193	182	315	183	321	219	
Keski-Suomi - Mellersta Finland	1 887	1 567	307	396	380	484	522	770	316	
Etelä-Pohjanmaa - Södra Österbotten	1 766	1 922	531	460	379	551	478	401	284	
Pohjanmaa - Österbotten	2 177	1 914	453	228	695	538	430	431	276	
Keski-Pohjanmaa - Mellersta Österbotten	773	702	119	228	124	232	157	176	70	
Pohjois-Pohjanmaa - Norra Österbotten	2 786	2 816	623	799	560	834	639	700	758	
Kainuu - Kajanaland	292	422	138	92	105	87	69	89	46	
Lappi - Lappland	1 040	1 641	392	231	221	797	424	228	199	
<b>Ahvenanmaa - Åland</b>										
Ahvenanmaa - Åland	68	110	15	30	34	32	23	21	26	

Maakunta - Landskap	Valmistuneet asunnot, kpl -Färdigställda bostäder, st									
	Vuosi ja neljännes – År och kvartal									
	2004	2005	2005	2005	2005	2005	2006*	2006*	2006*	2006*
			I	II	III	IV	I	II	III	IV
<b>Koko maa - Hela landet</b>	<b>30 662</b>	<b>34 177</b>	<b>8 007</b>	<b>10 711</b>	<b>7 395</b>	<b>8 064</b>	<b>7 762</b>	<b>10 293</b>	<b>7 473</b>	
<b>Manner-Suomi - Fasta Finland</b>	30 620	34 012	7 989	10 664	7 336	8 023	7 720	10 252	7 408	
Uusimaa - Nyland	10 376	10 312	2 517	3 154	2 186	2 455	2 002	2 819	2 159	
Pääkaupunkiseutu - Huvudstadsregion	7 625	7 074	1 826	2 104	1 453	1 691	1 266	1 815	1 271	
Itä-Uusimaa - Östra Nyland	425	644	163	264	93	124	223	170	151	
Varsinais-Suomi - Egentliga Finland	1 906	2 466	456	798	589	623	473	781	590	
Satakunta - Satakunta	813	1 171	303	353	240	275	253	307	294	
Kanta-Häme - Egentliga Tavastland	767	1 306	365	352	267	322	386	383	195	
Pirkanmaa - Birkaland	3 794	3 395	664	1 018	844	869	648	1 151	1 036	
Päijät-Häme - Päijänne-Tavastland	933	1 321	309	498	279	235	299	492	293	
Kymenlaakso - Kymmenedalen	569	819	164	282	193	180	226	232	199	
Etelä-Karjala - Södra Karelen	707	662	182	224	134	122	161	189	130	
Etelä-Savo - Södra Savolax	451	565	165	196	77	127	131	205	94	
Pohjois-Savo - Norra Savolax	811	1 284	280	449	229	326	320	381	168	
Pohjois-Karjala - Norra Karelen	741	798	245	205	120	228	227	229	162	
Keski-Suomi - Mellersta Finland	1 787	1 838	374	601	427	436	494	508	434	
Etelä-Pohjanmaa - Södra Österbotten	1 070	1 231	282	319	304	326	320	389	189	
Pohjanmaa - Österbotten	829	944	181	319	202	242	241	336	201	
Keski-Pohjanmaa - Mellersta Österbotten	315	320	89	69	65	97	133	163	81	
Pohjois-Pohjanmaa - Norra Österbotten	3 634	3 792	908	1 324	853	707	797	1 185	773	
Kainuu - Kajanaland	144	284	71	97	32	84	106	124	29	
Lappi - Lappland	548	860	271	142	202	245	280	208	230	
<b>Ahvenanmaa - Åland</b>										
Ahvenanmaa - Åland	42	165	18	47	59	41	42	41	65	

Postitus  
2 lk kirje

Port Payé  
Finlande  
126676  
  
Suomen  
Posti Oyj

SVT Suomen virallinen tilasto  
Finlands officiella statistik  
Official Statistics of Finland

Rakentaminen 2006  
Byggandet  
Construction

Lisätietoja – Förfrågningar – Inquiries

Paula Salminen (09) 1734 2234  
Kristian Taskinen (09) 1734 2238  
[rakennus.suhdanne@tilastokeskus.fi](mailto:rakennus.suhdanne@tilastokeskus.fi)

Vastaava tilastojohtaja – Ansvarig statistikdirektör –  
Director in charge

Hannele Orjala

Asiakaspalaute: [www.tilastokeskus.fi/palaute](http://www.tilastokeskus.fi/palaute)