

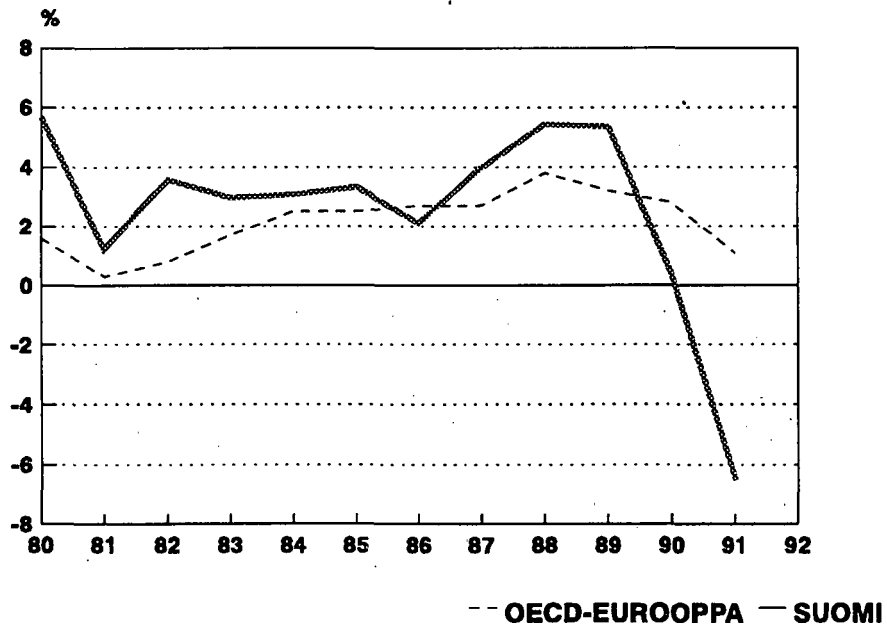
Kansantalouden tilinpito

Nationalräkenskaper

1990 - 1991

22.7.1992

BRUTTOKANSANTUOTTEEN VOLYYMIN MUUTOKSET



SISÄLLYS:

	Sivu:
KATSAUS	3
KUVIOT	5
TAULUKOT:	
1. Huoltotase	9
2. Kansantulo	10
3. Käytettävissä oleva tulo, kulutusmenot ja säästö sektoreittain	11
4. Arvonlisäys tuottajahintaan toimialoittain	12
5. Tehdyt työtunnit ja tuottavuuden muutos	13
6. Vaihtotase	14
7. Veroaste verolajeittain	14
8. Yksityiset kulutusmenot	15
9. Julkiset kulutusmenot tehtävittäin	16
10. Kiinteän pääoman bruttomuodostus	17
11. Rahoitustasapaino	18

INNEHÄLL:

	Sida:
DIAGRAM	5
ÖVERSIKT	7
TABELLER:	
1. Försörjningsbalans	9
2. Nationalinkomst	10
3. Disponibel inkomst, konsumtionsutgifter och sparande enligt sektor	11
4. Förädlingsvärde till producentpris enligt näringsgren	12
5. Utförda arbetstimmar och förändringen av produktivitet	13
6. Bytesbalans	14
7. Skattegraden med skattelag	14
8. Privata konsumtionsutgifter	15
9. Offentliga konsumtionsutgifter enligt ändamål	16
10. Bruttobildning av fast kapital	17
11. Finansieringsbalans	18

Kulutus ja investoinnit

Kotimainen kysyntä väheni

Yksityisten kulutusmenojen koko 1980-luvun loppupuolen jatkunut nopea kasvuvauhti laantui vuonna 1990 muuttuen viime vuonna 3,8 prosentin supistumiseksi. Kestokulutustavaroiden hankinnat alenivat viime vuonna yli viidenneksen. Myös muiden kulutusmenojen määrä jäi edellisvuotta pienemmäksi. Julkinen kulutus kasvoi 3,1 prosenttia.

Investoinnit supistuivat viime vuonna 19 prosenttia. Erityisen nopeasti vähenivät asuinrakennusinvestoinnit. Yksityiset investoinnit supistuivat 22,4 prosenttia, julkiset kasvoivat 4,6 prosenttia.

Kansantulo ja käytettävissä oleva tulo

Kansantulo supistui

Kansantulo väheni viime vuonna 6,4 prosenttia. Palkansaa- jien työtulot kasvoivat hieman, mutta omaisuus- ja yrittäjä- tulot alenivat lähes kolmanneksen. Kansantulo henkeä kohden oli 80 256 markkaa, mikä on noin 6000 markkaa vähemmän kuin vuonna 1990. Välilliset verot (netto) supistuivat 9 prosenttia, kun verojen tuotto aleni laman myötä ja tukipalkkiot kasvoivat mm. maataloustuotannon rajoittamiseen liittyvien tukien ja valtiontakuukorvausten kasvun vuoksi.

Palkkasumma jäi hieman edellisvuotta pienemmäksi. Palkkasumma supistui viime vuonna 0,2 prosenttia. Palkansaa- jaa kohti laskettu vuosipalkka oli 119964 markkaa eli noin 6000 markkaa edellisvuotta suurempi. Työnantajain sosiaalivakuutusmaksujen kasvuun vaikutti muun muassa se, että valtio siirtyi eläkkeiden rahastointiin.

Omaisuus- ja yrittäjätulot vähenivät viime vuonna lähes 32 prosenttia. Tämä johtui erityisesti yritysten varsinaisen toiminnan tappiollisuudesta, kun niiden toimintaylijäämä aleni runsaat 40 prosenttia. Rahalaitosten tuloja vähensi ka- ventuneen korkokatteen ohella erityisen heikko muiden tuottojen kehitys. Kotitalouksien yrittäjätulot supistuivat erityisesti alkutuotannossa, maataloudessa lähes 20 ja met- sätaloudessa runsaat 36 prosenttia.

Veroaste ja -rakenne ennallaan

Välillisten ja välittömien verojen sekä sosiaalivakuutusra- hastoille maksettujen pakollisten sosiaalivakuutusmaksujen tuotto alenivat likimain yhtä paljon: 4,3 -- 5,5 prosenttia edellisvuodesta. Välittömien verojen tuottoa vähensi lama ja myös vuoden 1989 verotuksen viivästyminen, kun ve- ronpalautukset maksettiin vasta viime vuonna. Sosiaaliva- kuutusmaksujen tuottoon vaikuttivat sekä sairaus- että eri- tyisesti kansaneläkevakuutusmaksujen alennukset, toisaalta työttömyysvakuutusmaksua korotettiin tuntuvasti.

Veroaste (brutto) oli viime vuonna 37,5 prosenttia brutto- kansantuotteesta ja edellisvuonna 37,7 prosenttia. Myös ve- rorakenne pysyi lähes samana kuin vuonna 1990.

Valtion käytettävissä oleva tulo putosi puoleen

Kansantalouden käytettävissä oleva tulo aleni 6,6 prosent- tia lähinnä yritysten heikon tuloksen ja valtion tulojen ro- mahduksen vuoksi. Valtion käytettävissä olevat tulot supis- tuivat, mutta menot kasvoivat lähes neljänneksen. Erityi- sesti lisääntyivät työttömyys-, eläke- ja velanhoitomenot.

Palkka- ja yrittäjätulojen supistumisesta huolimatta kotita- louksien käytettävissä oleva tulo kasvoi nimellisesti 6 pro- senttia, kun työllisyys- ja muu toimeentulotuki sekä eläk- keet kasvoivat runsaasti. Kotitalouksien käytettävissä ole- vat tulot lisääntyivät myös korkotulojen kasvun ja välittömien verojen vähenemisen vuoksi. Kotitalouksien rea- alinen ostovoima kasvoi viime vuonna runsaat puoli pro- senttia eli prosenttiyksikön vähemmän kuin vuonna 1990.

Julkisyhteisöjen säästö romahti

Kansantalouden käytettävissä olevasta tulosta ei pystytty säästämään lainkaan. Julkisyhteisöjen säästö oli alijäämäi- nen valtiolla, kunnilla sekä sosiaalivakuutusrahastoilla. Kun julkisyhteisöjen käytettävissä olevat tulot supistuivat runsaat 19 prosenttia ja kulutusmenot kasvoivat vajaat 10 prosenttia, muodostui säästö ennätyksellisen alijäämäiseksi. Julkisyhteisöjen säästäminen muuttuikin edellisvuoden vajaan 18 miljardin ylijäämästä samansuuruiseksi vajauk- seksi viime vuonna.

Kotitalouksien käytettävissä olevien tulojen kasvusta jäi suuri osa säästöön, kun kulutusmenojen arvo kasvoi vain prosenttin. Sektorin säästämisaste nousi viime vuonna ennä- tykselliseen 8,2 prosenttiin, vuotta aiemmin säästämisaste oli 3,7 prosenttia. Säästö ei kuitenkaan ollut kokonaan koti- talouksien vapaasti käytettävissä, sillä säästöstä maksetta- vat luottojen kuoletukset kasvoivat viime vuonna merkittä- västi.

Sektoreiden rahoitusasemassa suuret muutokset

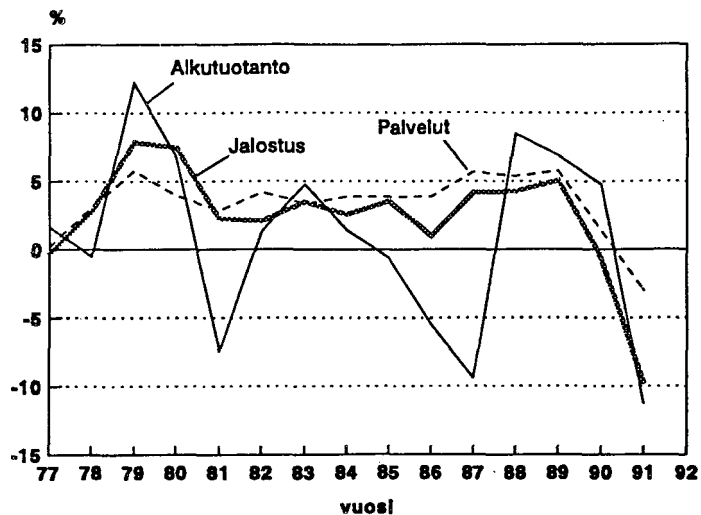
Heikosta tuloksesta huolimatta yritysten rahoitusaliijäämä pieneni lähes puoleen edellisvuodesta. Tämä johtui lähinnä kiinteiden sekä varastoinvestointien voimakkaasta supistu- misesta. Yrityssektorin rahoitusasemaa paransi myös se, et- tä hoitamattomat luotot kirjattiin pääomansiirroiksi, jotka näkyivät pankkien luottotappioiden kasvuna. Pankkien ra- hoitusasema puolestaan muodostui alijäämäiseksi runsai- den luottotappioiden vuoksi, mutta vakuutuslaitosten rahoit- usyliijäämä kasvoi hieman.

Julkisyhteisöjen rahoitusasema heikkeni edellisvuodesta 36 miljardia markkaa, valtion lähes 28 miljardia ja kuntien runsaat 6 miljardia.

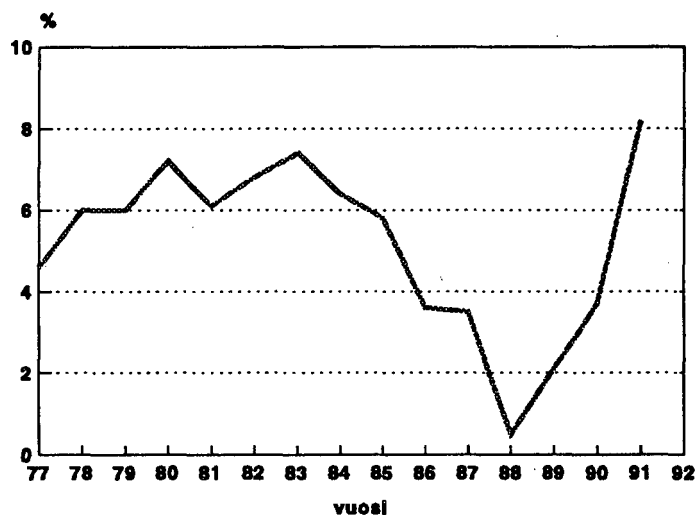
Kotitalouksien rahoitusasema parani lähes 19 miljardia, kun säästö kasvoi ja investoinnit supistuivat. Sektori oli viime vuonna merkittävä kotimainen nettoluotonantaja va- kuutuslaitosten rinnalla.

Kansantalouden rahoitusaliijäämä eli vaihtotaseen vaje oli viime vuonna 23,8 miljardia, mikä on 2,7 miljardia pie- nempi kuin vuonna 1990. Myös suhteessa bruttokansan- tuotteeseen alijäämä hieman supistui, se oli viime vuonna 4,7 ja 5,0 prosenttia vuonna 1990.

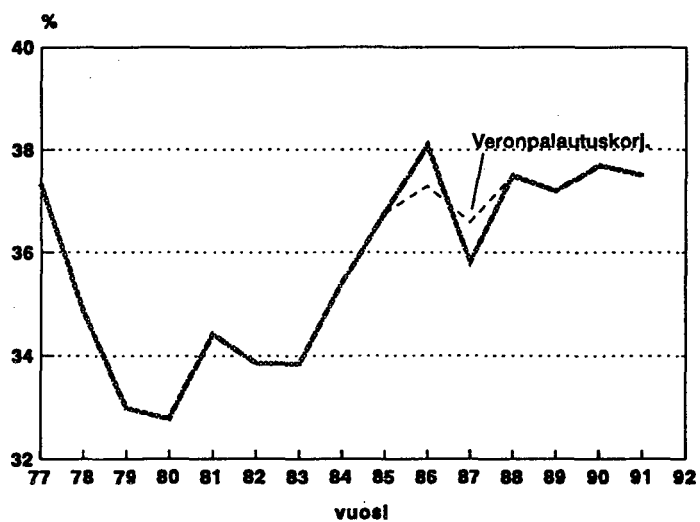
BKT:N VOLYYMIN MUUTOKSET



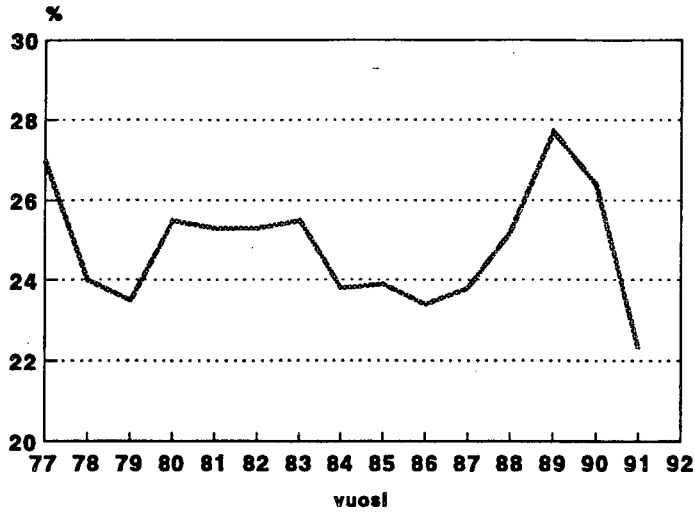
KOTITALOUKSIEN SÄÄSTÄMISASTE



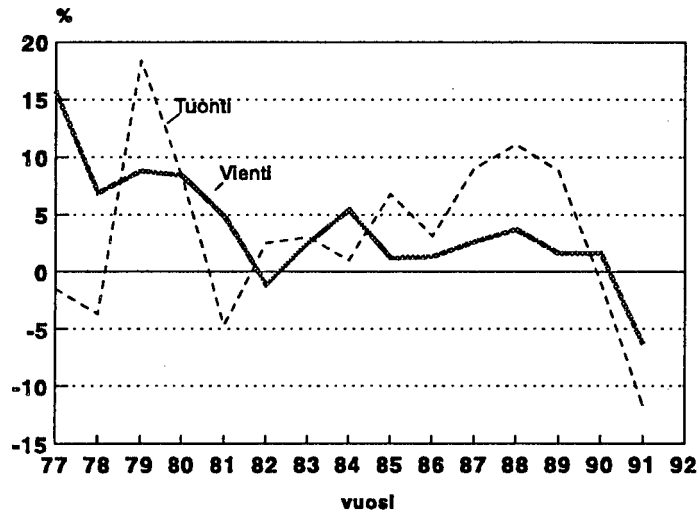
VEROASTE (OSUUS BKT:STA)



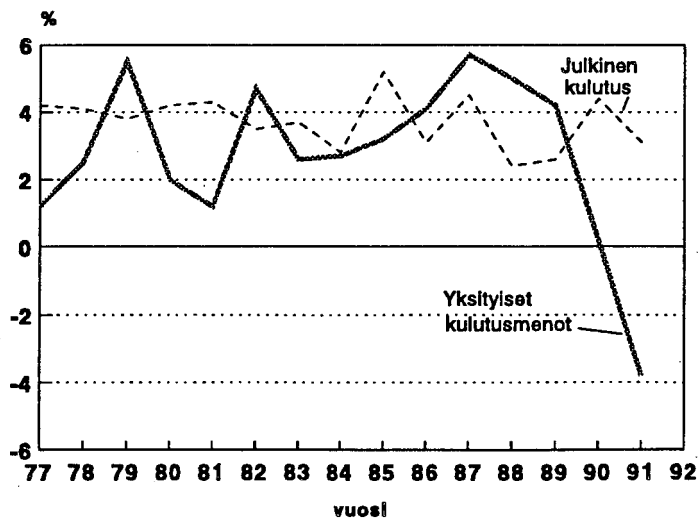
INVESTOINTIEN OSUUS BKT:STA



TUONNIN JA VIENNIN VOLYYMIN MUUTOKSET



KULUTUKSEN VOLYYMIN MUUTOKSET



Översikt

Bruttonationalprodukten minskade med 6,5 procent i fjol

Bruttonationalproduktens volym minskade i fjol rekordmycket och stannade på en 6,5 procent lägre nivå än föregående år. Produktionen minskade brant och hastigt. År 1990 ökade bruttonationalprodukten med 0,3 procent.

Investeringsvolymen var ungefär en femtedel mindre än året innan. Minskningen berodde på nedgången i privata investeringar, medan de offentliga investeringarna ökade. Även den offentliga konsumtionen ökade en aning, medan den privata konsumtionen minskade med 3,8 procent.

Nationalinkomsten var 6,4 mindre än föregående år. Nationalinkomsten uppgick till 80 250 mark per capita, vilket var nästan 6 000 mark mindre än året innan.

De offentliga sammanslutningarnas, speciellt statens, finansieringsposition försvagades kraftigt. Skatteintäkterna blev mindre än föregående år och utgifterna steg bl.a. till följd av ökningen av lagstadgade inkomstöverföringar. Finansieringsunderskottet var i fjol drygt 30 miljarder mark.

Skattegraden var i fjol 37,5 procent, vilket var något lägre än året innan.

Nationalekonomins yttre jämvikt förbättrades en aning. Underskottet i bytesbalansen var 23,8 miljarder mark, vilket var 2,7 miljarder mark mindre än året innan. Underskottets storlek motsvarade 4,7 procent av bruttonationalprodukten.

Produktionen

Produktionsvolymen sjönk märkbart

Bruttonationalprodukten sjönk i fjol med 6,5 procent. Mätt i termer av dessa siffror var Finland det land som klarade sig sämst i fjol av alla OECD-länder. I fjol minskade produktionen inom nästan alla branscher med undantag av den offentliga verksamheten.

Bruttonationalproduktens värde till marknadspriser uppgick till 503 miljarder mark. Räknat per capita skapades bruttonationalprodukt till ett värde av 100 390 mark. Finländarna använde 55 270 mark per person till privat konsumtion. Den offentliga konsumtionen uppgick till 24 225 mark per person.

Husbyggnadsproduktionen sjönk kraftigt

Lantbruksproduktionen sjönk med 9 procent då husdjursproduktionen minskade som ett resultat av produktionsbegränsande åtgärder. Skogsbrukets produktionsvolym sjönk med 15 procent. Avverkningsvolymen minskade med en femtedel, bl.a. till följd av det avtalslösa läget inom virkeshandeln.

Fabriksindustrins produktion sjönk med 10,7 procent från föregående års nivå. Mest sjönk produktionen inom metallindustrin, ca 14 procent. Trä- och pappersindustrins pro-

duktionsvolym sjönk med 8,6 procent. Minskningen var lika stor inom den övriga fabriksindustrin.

Nedgången inom husbyggnadsverksamheten fortsatte i snabb takt under fjolåret. Bostadsbyggandet minskade med en fjärdedel. Sammanlagt minskade hela husbyggnadsverksamheten med 15,8 procent. Produktionsvolymen inom anläggningsbyggande stannade på samma nivå som året innan.

Bland servicenäringarna minskade framför allt partihandeln och försäkringsverksamhetens produktionsvolym kraftigt under fjolåret. Även inom övriga servicenäringar minskade produktionsvolymen, med undantag för den offentliga verksamheten, där produktionsvolymen ökade med 1,4 procent.

Den samhällsekonomiska strukturomvandlingen har varit snabb. Nedgången i den materiella produktionen och ökningen av de offentliga tjänsterna innebar att tjänsternas andel av nationalprodukten steg till 63,7 procent, vilket är 4,3 procent mera än under det föregående året.

Sysselsättning, produktivitet och priser

Antalet sysselsatta inom hela samhällsekonomin minskade med 5,3 procent. I fjol var den genomsnittliga arbetslöshetsgraden 7,7 procent. Sysselsättningsläget försvagades kraftigt under året. År 1990 var arbetslöshetsgraden 3,4 procent.

Avtagande produktivitetsökning

Produktivitetsökningen inom företagaverksamheten ökade i fjol med 1,8 procent. Föregående år var produktiviteten 3,9 procent. Industrins produktivitetsökning reducerades till 0,7 procent.

Avmattad stegring av prisnivån

Prisnivån, uttryckt i termer av förändringen av bruttonationalproduktens pris, steg i fjol med 2,3 procent. Året innan steg prisnivån med 5,5 procent. Utrikeshandelns bytesförhållande försämrades i fjol, emedan exportpriserna sjönk med 1,6 procent samtidigt som importpriserna steg med en procent.

Utrikeshandeln

Underskottet i bytesbalansen uppgick till 23,8 miljarder mark, vilket motsvarade 4,7 procent av bruttonationalprodukten. Året innan var underskottet 26,5 miljarder mark. Exportvolymen minskade med 7,7 procent, medan importminskningen var något större, 10,9 procent. Handelsbalansen, som 1990 hade ett underskott på 2,2 miljarder mark, uppvisade ett överskott på 4,5 miljarder mark i fjol. Tjänstehandelsbalansens underskott steg däremot till 7,7 miljarder mark. Ökningen av underskottet i turismbalansen, som ingår i tjänstebalansen, avstannade i fjol till följd av nedgången i utlandsturismen.

Konsumtion och investeringar

Minskad inhemsk efterfrågan

Den snabba tillväxten av privata konsumtionsutgifter som fortgått under hela senare hälften av 1980-talet avmattades 1990 och förbyttes i fjol i en 3,8 procents minskning. Anskaffningen av varaktiga konsumtionsvaror minskade med mer än en femtedel i fjol. Även mängden övriga konsumtionsutgifter minskade jämfört med året innan. Den offentliga konsumtionen ökade med 3,1 procent.

Investeringarna minskade i fjol med 19 procent. Speciellt snabbt minskade investeringarna i bostadsbyggnader. De privata investeringarna minskade med 22,4 procent, medan de offentliga investeringarna ökade med 4,6 procent.

Nationalinkomst och disponibel inkomst

Nationalinkomsten sjönk

Nationalinkomsten sjönk i fjol med 6,4 procent. Löntagarnas arbetsinkomster ökade en aning, medan förmögenhets- och företagariinkomsterna minskade med nästan en tredjedel. Nationalinkomsten per capita uppgick till 80 256 mark, vilket var ungefär 6 000 mindre än 1990. Avkastningen av de indirekta skatterna (netto) minskade med 9 procent till följd av depressionen, och subsidierna ökade bl.a. på grund av understöd i anslutning till begränsningen av lantbruksproduktionen och som följd av ökade statsgarantiersättningar.

Lönesumman var något mindre än året innan. Lönesumman minskade i fjol med 0,2 procent. Beräknat per löntagare uppgick årslönen till 119 964 mark, vilket är 6 000 mark mer än föregående år. Arbetsgivarnas socialförsäkringsavgifter steg bl.a. på grund av att staten övergick till fondering av pensioner.

Förmögenhets- och företagariinkomsterna minskade i fjol med nästan 32 procent. Detta berodde speciellt på att företagens ordinarie verksamhet var förlustbringande, och rörelseöverskottet minskade med drygt 40 procent. Pennninginrättningarnas inkomster minskade på grund av den minskade ränteavkastningen och av den speciellt dåliga utvecklingen ifråga om övriga intäkter. Hushållens företagariinkomster minskade speciellt inom primärproduktionen — nedgången var nästan 20 procent inom lantbruket och drygt 36 procent inom skogsbruket.

Oförändrad skattegrad och skattestruktur

Avkastningen av indirekta och direkta skatter samt obligatoriska socialförsäkringsavgifter till socialförsäkringsfonder sjönk i stort sett lika mycket, eller med 4,3 — 5,5 procent jämfört med året innan. Avkastningen av de direkta skatterna minskade, både som en följd av depressionen och som en följd av att de skatteåterbetalningar som hänför sig till beskattningen för år 1989 betalades ut först i fjol, på grund av den försenade beskattningen. Avkastningen av socialförsäkringsavgifterna påverkades av sänkningen av sjukförsäkringsavgifterna, och i ännu högre grad av sänkningen av folkpensionsförsäkringsavgifterna. Å andra sidan höjdes arbetslöshetsförsäkringsavgifterna märkbart.

Skattegraden (brutto) motsvarade i fjol 37,5 procent av bruttonationalprodukten mot 37,7 procent året innan. Även skattestrukturen förblev i det närmaste oförändrad jämfört med år 1990.

Statens disponibla inkomster sjönk

Den disponibla nationalinkomsten minskade med 6,6 procent, främst på grund av företagens svaga resultat och den kraftiga nedgången i statens inkomster. Statens disponibla inkomster sjönk, men utgifterna ökade med närmare en fjärdedel. Utgiftsökningen var speciellt stor i fråga om skötsel av arbetslösheten, pensionerna och statsskulden.

Trots minskade löne- och företagariinkomster ökade hushållens disponibla inkomst i nominella termer med 6 procent, på grund av den kraftiga ökningen av sysselsättnings- och annat utkomststöd och pensioner. Hushållens disponibla inkomst ökade även på grund av ökade ränteintäkter och minskade direkta skatter. Hushållens reella köpkraft ökade ifjol med drygt en halv procent, eller en procent mindre än 1990.

De offentliga sammanslutningarnas sparande minskade drastiskt

Det var inte möjligt att spara någonting alls av den disponibla nationalinkomsten. De offentliga sammanslutningarnas sparande uppvisade ett underskott i fråga om staten, kommunerna och socialförsäkringsfonderna. Då de offentliga samfundens disponibla inkomst minskade med drygt 19 procent samtidigt som deras konsumtionsutgifter ökade med närmare 10 procent blev resultatet ett rekordstort underskott i sparandet. De offentliga samfundens sparande förbyttes från ett överskott på 18 miljarder året innan i ett lika stort underskott i fjol.

Av ökningen i hushållens disponibla inkomst användes en del till sparande, då konsumtionsutgifternas värde ökade med endast en procent. Sektorns spargrad steg i fjol till rekordnivån 8,2 procent. Året innan var spargraden 3,7 procent. Hushållen kunde emellertid inte disponera över sitt sparande helt och hållet själva, på grund av fjolårets betydande ökning av amorteringar av skulder.

Stora förändringar i sektorernas finansieringsposition

Trots det svaga resultatet minskade företagets finansieringsunderskott till nästan hälften av föregående års nivå. Detta berodde närmast på den kraftiga minskningen av investeringar i fast kapital och lager. Företagssektorns finansieringsposition förbättrades även av att oskötta skulder bokfördes som kapitalöverföringar, vilka syns som en ökning av bankernas kreditförluster. Bankernas finansieringsposition uppvisade ett underskott som en följd av de många kreditförlusterna, medan försäkringsanstaltens finansieringsöverskott ökade en aning.

De offentliga sammanslutningarnas finansieringsposition försvagades med 36 miljarder mark jämfört med föregående år. Statens finansieringsposition försvagades med närmare 28 miljarder mark och kommunernas med över 6 miljarder mark.

Hushållens finansieringsposition förbättrades med nästan 19 miljarder mark, då sparandet ökade och investeringarna minskade. Sektorn var i fjol en betydande nettokreditgivare vid sidan av försäkringsanstalterna.

Nationalekonomins finansieringsunderskott eller underskottet i bytesbalansen var i fjol 23,8 miljarder mark, vilket var 2,7 miljarder mindre än år 1990. Underskottet minskade även i förhållande till bruttonationalprodukten, från 5,0 procent 1990 till 4,7 procent i fjol.

1. HUOLTOTASE
FÖRSÖRJNINGSBALANS

	Käypiin hintoihin Löpande priser		1985 hintoihin års priser		Muutos - Förändring %					
	Milj. mk		Milj. mk		Arvo - Värde		Hinta - Pris		Volym - Voly	
	1990	1991*	1990	1991*	1990	1991*	1990	1991*	1990	1991
Bruttokansantuote markkinahintaan - Bruttonationalprodukten till marknadspris	525900	503171	396460	370664	5.8	-4.3	5.5	2.3	0.3	-6.5
Tavaroiden ja palvelusten tuonti - Import av varor och tjänster .	126600	112835	127735	112731	0.5	-10.9	1.3	1.0	-0.9	-11.7
KOKONAISTARJONTA - TOTALUTBUD	652500	616006	524195	483395	4.7	-5.6	4.7	2.4	0.1	-7.8
Tavaroiden ja palvelusten vienti - Export av varor och tjänster .	118828	109633	109236	102372	1.8	-7.7	0.3	-1.6	1.6	-6.3
Kulutuksenmenot - Konsumtionsutgifter	384184	398421	299818	293971	8.1	3.7	6.7	5.8	1.3	-2.0
Yksityiset kulutusmenot - Privata konsumtionsutgifter.	273464	277007	219293	210939	6.2	1.3	5.9	5.3	0.2	-3.8
Julkiset kulutusmenot - Offentliga konsumtions- utgifter	110720	121414	80525	83032	13.2	9.7	8.4	6.3	4.4	3.1
Varastojen lisäys - Lagerökning	2924	-7825	2229	-6129
Kiinteän pääoman brutto- muodostus - Bruttobildning av fast kapital	139031	112376	101149	81900	1.2	-19.2	6.4	-0.2	-4.9	-19.0
Yksityinen kiinteän pääoman bruttomuodostus - Privat bruttbildning av fast kapital	121882	94574	88429	68597	-1.0	-22.4	6.6	0.0	-7.1	-22.4
Julkinen kiinteän pääoman bruttomuodostus - Offentlig bruttbildning av fast kapital	17149	17802	12720	13303	19.6	3.8	5.7	-0.7	13.2	4.6
Tilastollinen ero - Statistisk differens	7533	3401	11763	11281
KOKONAISKYSYNTÄ - TOTALEFTERFRÅGAN	652500	616006	524195	483395	4.7	-5.6	4.7	2.4	0.1	-7.8
Siitä - Därav:										
Kotimainen kysyntä - Inhemsk efterfrågan	533672	506373	414959	381023	5.4	-5.1	5.8	3.3	-0.3	-8.2

2. KANSANTULO
NATIONALINKOMST

	Milj. mk		Osuus - Andel		Muutos - Förändring	
			%		%	
	1990	1991 *	1990	1991 *	1990	1991 *
1) Palkat - Löner	230587	230126	53,6	57,2	7,5	-0,2
1) Työnantajain sosiaalivakuutusmaksut - Arbetsgivarnas socialförsäkringsavgifter .	59205	61988	13,8	15,4	15,6	4,7
Omaisuus- ja yrittäjätulot, netto - Förmögenhets- och företagarinkomster, netto	76011	51929	17,7	12,9	-8,6	-31,7
Yhteisöyritykset - Företag i bolagsform	19495	600	4,6	0,2	-35,0	-96,9
Julkisyhteisöt - Offentliga sammanslutningar	1509	330	0,4	0,1
Voittoa tavoittelemattomat yhteisöt - Icke-vinstsyftande sammanslutningar ...	-6801	-7516	-1,6	-1,9	13,1	10,5
Kotitaloudet - Hushåll.....	61808	58515	14,4	14,6	4,9	-5,3
Yrittäjätulo maataloudesta - Företagarinkomst av jordbruk	9571	7714	2,2	1,9	13,7	-19,4
Yrittäjätulo metsätaloudesta - Företagarinkomst av skogsbruk	6937	4417	1,6	1,1	-3,0	-36,3
Muut yrittäjätulot ja yrittäjätulon otot - Övriga företagarinkomster och ägaruttag	32766	32128	7,6	8,0	0,1	-1,9
Omaisuuustulot - Förmögenhetsinkomster	12534	14256	2,9	3,5	18,1	13,7
Välilliset verot miinus tukipalkkiot - Indirekta skatter minus subventioner.....	63975	58199	14,9	14,5	2,4	-9,0
KANSANTULO - NATIONALINKOMST.....	429778	402242	100,0	100,0	4,5	-6,4
----- Kansantulo henkeä kohti, mk - Nationalinkomst per invånare, mk	86197	80256			4,0	-6,9
Keskiväkiluku, 1000 henkeä Medelfolkmängden, 1000 personer	4986	5012			0,4	0,5

1) Sisältää palkat ja sosiaalivakuutusmaksut ulkomailta
Innehåller löner och socialförsäkringsavgifter från utlandet

3. KÄYTETTÄVISSÄ OLEVA TULO, KULUTUSMENOT JA SÄÄSTÖ SEKTOREITTAIN
DISPONIBEL INKOMST, KONSUMTIONSGIFTER OCH SPARANDE ENLIGT SEKTOR

	Milj. mk		Osuus - Andel		Muutos - Förändring	
			%		%	
	1990	1991*	1990	1991*	1990	1991*
KÄYTETTÄVISSÄ OLEVA TULO - DISPONIBEL INKOMST	426077	398082	100,0	100,0	4,4	-6,6
Yritykset - Företag	-11677	-29994	-2,7	-7,5
Rahoituslaitokset - Finansinstitut	32958	32836	7,7	8,2	29,9	-0,4
Julkisyhteisöt - Offentliga sammanslutningar	128413	103484	30,1	26,0	5,3	-19,4
Voittoa tavoittelemattomat yhteisöt - Icke vinstsyftande organisationer	2725	1638	0,7	0,4	2,1	-39,9
Kotitaloudet - Hushåll	273658	290118	64,2	72,9	7,7	6,0
KULUTUSMENOT - KONSUMTIONSGIFTER	384184	398421	100,0	100,0	8,1	3,7
Julkisyhteisöt - Offentliga sammanslutningar	110720	121414	28,8	30,5	13,2	9,7
Voittoa tavoittelemattomat yhteisöt - Icke vinstsyftande organisationer	9991	10548	2,6	2,6	12,5	5,6
Kotitaloudet - Hushåll	263473	266459	68,6	66,9	5,9	1,1
SÄÄSTÖ - SPARANDE	41893	-339	100,0	100,0	-20,5	-100,8
Yritykset - Företag	-11677	-29994	-27,9	8847,8
Rahoituslaitokset - Finansinstitut	32958	32836	78,7	-9686,1	29,9	-0,4
Julkisyhteisöt - Offentliga sammanslutningar	17693	-17930	42,2	5289,1	-26,8	-201,3
Voittoa tavoittelemattomat yhteisöt - Icke vinstsyftande organisationer	-7266	-8910	-17,3	2628,3	17,1	22,6
Kotitaloudet - Hushåll	10185	23659	24,3	-6979,1	86,4	132,3

SÄÄSTÄMISEN OSUUS SEKTORIN KÄYTETTÄVISSÄ
OLEVASTA TULOSTA (Säästämisaste) %
SPARANDETS ANDEL AV SEKTORNS DISPONIBLA
INKOMST %

Julkisyhteisöt - Offentliga sammanslutningar	13,8	-17,3
Kotitaloudet - Hushåll	3,7	8,2
Kotimaiset sektorit yhteensä - Inhemiska sektorer sammanlagt	9,8	-0,1

4. ARVONLISÄYS TUOTTAJAHINTAAN TOIMIALOITTAIN
FÖRÄDLINGSVÄRDE TILL PRODUCENTPRIS ENLIGT NÄRINGSREN

	Käypiin hintoihin Löpande priser milj. mk		Osuus - Andel %		Volymin muutos Volymförändring %	
	1990	1991*	1990	1991*	1990	1991*
Y R I T T Ä J Ä T O I M I N T A						
N Ä R I N G S L I V E T	385783	356544	84,1	81,0	0,7	-7,4
11. MAATALOUS, KALATALOUS JA METSÄSTYS						
13 JORDBRUK, FISKE OCH JAKT	15495	13085	3,4	3,0	16,5	-8,8
12 METSÄTALOUS						
SKOGSBRUK	13096	10559	2,9	2,4	-6,8	-14,9
2 KAIVOS- JA MUU KAIVANNAISTOIMINTA						
BRYTNING AV MINERALISKA PRODUKTER	1317	1260	0,3	0,3	-1,7	-7,5
3 TEOLLISUUS						
TELLVERKNING	101044	85044	22,0	19,3	-0,6	-10,7
4 SÄHKÖ-, KAASU- JA VESIHUOLTO						
EL-, GAS- OCH VATTENFÖRSÖRJNING	10807	11648	2,4	2,6	2,0	3,9
51 TALONRAKENNUSTOIMINTA						
HUSBYGGNADVERKSAMHET	35219	28375	7,7	6,4	-2,5	-15,8
52 MAA- JA VESIRAKENNUSTOIMINTA						
ANLÄGGNINGSVERKSAMHET	9364	9620	2,0	2,2	1,9	0,0
6 KAUPPA, RAVITSEMIS- JA MAJOITUSTOIM.						
VARUHANDEL, RESTAUR.- O HOTELLVERKS ...	51639	47584	11,3	10,8	-3,2	-10,9
7 KULJETUS, VARASTOINTI, TIETOLIIKENNE						
SAMFÄRDSEL, LAGRING, POST- O TELEKOMM ..	37138	37424	8,1	8,5	4,2	-2,6
81. RAHOITUS- JA VAKUUTUSTOIMINTA						
82 FINANSIERINGS- OCH FÖRSÄKRINGSVERKS ..	23307	20266	5,1	4,6	-2,1	-7,9
831 ASUNTOJEN OMISTUS						
BÖSTADSFÖRVALTNING	28618	32727	6,2	7,4	4,6	3,8
833 KIINTEISTÖ- JA LIIKE-ELÄMÄÄ PALV.T.						
FASTIGHETS- OCH UPPDRAGSVERKSAMHET ...	36768	36173	8,0	8,2	2,1	-3,4
9 YHTEISKUNN. JA HENKILÖKOHT. PALVEL.						
SAMHÄLLS- OCH PERSONLIGA TJÄNSTER	21971	22779	4,8	5,2	4,3	-5,3
J U L K I N E N T O I M I N T A						
O F F Ä N T L I G V E R K S A M H E T ...	81886	90423	17,9	20,5	2,3	1,4
M U U T O I M I N T A						
A N N Ä N V E R K S A M H E T	9549	9992	2,1	2,3	1,6	0,5
LASKENNALLISET PANKKIPALVELUT						
TILLRÄKNADE BANKBTJÄNSTER	-18562	-16596	-4,0	-3,8	-2,0	1,1
B R U T T O K A N S A N T U O T E						
T U O T T A J A H I N T A A N						
B R U T T O N A T I O N A L P R O D.						
T I L L P R O D U C E N T P R I S	458656	440363	100,0	100,0	1,1	-6,2
HYÖDYKEVEROT						
VARUANKNUTNA INDIREKTA SKATTER	75406	72248			-2,6	-8,7
HYÖDYKETUKIPALKKIOT						
VARUANKNUTNA SUBVENTIONER	-8162	-9440			15,6	-7,7
B R U T T O K A N S A N T U O T E						
M A R K K I N A H I N T A A N						
B R U T T O N A T I O N A L P R O D.						
T I L L M A R K N A D S P R I S	525900	503171			0,3	-6,5

5. TEHDYT TYÖTUNNIT JA TUOTTAVUUDEN MUUTOS
UTFÖRDA ARBETSTIMMAR OCH FÖRÄNDRINGEN AV PRODUKTIVITET

	1000000		MUUTOKSET - FÖRÄNDRINGAR			
	Tuntia	Timmar	Tunnit-Timmar		Tuottavuus- Produktivitet	
	1990	1991	%	%	1990	1991
Y R I T T Ä J Ä T O I M I N T A						
N Ä R I N G S L I V E T	3142,8	2858,8	-3,1	-9,0	3,9	1,8
11. MAATALOUS, KALATALOUS JA METSÄSTYS						
13 JORDBRUK, FISKE OCH JAKT	409,3	385,9	-7,9	-5,7	26,5	-3,3
12 METSÄTALOUS						
SKOGSBRUK	67,9	55,1	-8,6	-18,9	1,9	4,8
2 KAIVOS- JA MUU KAIVANNAISTOIMINTA						
BRYTNING AV MINERALISKA PRODUKTER	6,4	6,1	-11,1	-4,7	10,6	-3,0
3 TEOLLISUUS						
TILLVERKNING	768,5	681,5	-4,4	-11,3	4,0	0,7
4 SÄHKÖ-,KAASU- JA VESIHUOLTO						
EL-,GAS- OCH VATTENFÖRSÖRJNING	45,0	43,6	-3,0	-3,1	5,2	7,3
51 TALONRAKENNUSTOIMINTA						
HUSBYGGNADSVVERKSAMHET	350,3	284,5	-1,1	-18,8	-1,4	3,6
52 MAA- JA VESIRAKENNUSTOIMINTA						
ANLÄGGNINGSVERKSAMHET	88,6	86,4	-9,6	-2,5	12,7	2,5
6 KAUPPA,RAVITSEMIS- JA MAJOITUSTOIM.						
VARUHANDEL,RESTAUR.- O HOTELLVERKS ...	616,6	557,2	-0,1	-9,6	-3,1	-1,4
7 KULJETUS, VARASTOINTI, TIETOLIKENNE						
SAMFÄRDEL,LAGRING,POST- O TELEKOMM ..	310,5	298,3	-0,5	-3,9	4,7	1,4
81. RAHOITUS- JA VAKUUTUSTOIMINTA						
82 FINANSIERINGS- OCH FÖRSÄKRINGSVERKS ..	109,3	107,0	-9,0	-2,1	7,6	-5,9
831 ASUNTOJEN OMISTUS						
BOSTADSFÖRVALTNING
833 KIINTEISTÖ- JA LIIKE-ELÄMÄÄ PALV.T.						
FASTIGHETS- OCH UPPDRAGSVVERKSAMHET ...	177,1	172,8	1,0	-2,4	1,1	-1,0
9 YHTEISKUNN. JA HENKILÖKOHT. PALVEL.						
SAMHÄLLS- OCH PERSONLIGA TJÄNSTER	193,3	180,4	1,8	-6,7	2,5	1,5
J U L K I N E N T O I M I N T A						
O F F E N T L I G V E R K S A M H E T ...	759,8	768,5	0,8	1,1	1,5	0,2
M U U T O I M I N T A						
A N N A N V E R K S A M H E T	133,1	127,0	-2,1	-4,6	3,8	5,3
Y H T E E N S Ä						
S A M M A N L A G T	4035,7	3754,3	-2,3	-7,0	2,8	0,5

6. VAIHTOTASE BYTESBALANS	Käypiin hintoihin Löpande priser 1000 000 mk		Muutos - Förändring %	
	*	*	*	*
	1990	1991	1990	1991
Tavaravienti - Export av varor	99750	91263	1,5	-8,5
Tavaratuonti - Import av varor	101967	86779	-2,3	-14,9
KAUPPATASE - HANDELSBALANS	-2217	4484		
Palvelusten vienti - Export av tjänster ..	19078	18370	3,5	-3,7
Palvelusten tuonti - Import av tjänster ..	24633	26056	14,1	5,8
PALVELUTASE - TJÄNSTEBALANS	-5555	-7686		
Siitä matkailu - Därav turism	-6117	-6048		
TAVARA- JA PALVELUSTASE - VARU- OCH TJÄNSTEBALANS	-7772	-3202		
Nettotuotannontekijätulot ja -tulonsiir- rot - Nettofaktorinkomster och -transfereringar	-18741	-20619		
VAIHTOTASE - BYTESBALANS	-26513	-23821		

7. VEROASTE VEROLAJEITTAIN - SKATTEGRADEN MED SKATTESLAG

	1990	1991*
VEROASTE YHTEENSÄ - SKATTEGRADEN SAMMANLAGT.....	37,7	37,5
Välittömät verot - Direkta skatter....	17,6	17,5
Välilliset verot + pakolliset maksut ja sakot - Indirekta skatter + obligatoriska utgifter och böter.....	15,6	15,6
Sosiaalivakuutusmaksut - Socialförsäkringsavgifter.....	4,5	4,4

8 . YKSITYISET KULUTUSMENOT
PRIVATA KONSUMTIONSGIFTER

	KÄYPIIN HINTOIHIN Löpande priser Milj. mk		VOLYYMIN MUUTOS Volymförändring %	
	1990	1991*	1990	1991*
KOTITALOUKSIEN KULUTUSMENOT SUOMESSA HUSHÄLLENS KONSUMTIONSGIFTER I FINLAND	257356	260411	-0,4	-3,8
Kestokulutustavarat Varaktiga konsumtionsvaror	28892	22757	-10,7	-21,5
Puolikestävät kulutustavarat Halvvaraktiga konsumtionsvaror	33902	33473	0,5	-5,2
Lyhytikäiset tavarat Icke-varaktiga varor	90439	93083	-0,6	-1,6
Palvelukset Tjänster	104123	111098	2,9	-0,2
VOITTOA TAVOITTELEMATTOMIEN YHTEISÖJEN KULUTUS KONSUMTION I ICKE-VINSTSYFTANDE SAMMANSLUTNINGAR .	9991	10548	3,1	1,6
YKSITYISET KULUTUSMENOT SUOMESSA PRIVATA KONSUMTIONSGIFTER I FINLAND	267347	270959	-0,3	-3,6
Kotitalouksien kulutusmenot ulkomailta Hushällens konsumtionsutgifter i utlandet	10767	11089	12,0	-6,2
Ulkomaalaisten kulutusmenot suomessa Utlänningarnas konsumtionsutgifter i finland ...	-4650	-5041	-3,3	3,8
Y K S I T Y I S E T K U L U T U S M E N O T PRIVATA KONSUMTIONSGIFTER	273464	277007	0,2	-3,8

9. JULKISET KULUTUSMENOT TEHTÄVITTÄIN
OFFENTLIGA KONSUMTIONSGIFTER ENLIGT ÄNDAMÅL

	KÄYPIIN HINTOIHIN Löpande priser Milj. mk		VOLYYMIN MUUTOS Volymförändring %	
	1990	1991*	1990	1991*
Yleishallinto				
Allmän förvaltning.....	10034	11132	2,3	4,8
Yleinen järjestys ja turvallisuus				
Allmän ordning och säkerhet.....	5902	6760	2,2	1,8
Maanpuolustus				
Försvar.....	7508	8077	4,4	1,1
Koulutustoiminta				
Utbildning.....	27372	29630	2,7	2,8
Terveydenhuolto				
Hälsa- och sjukvård.....	24620	26926	2,9	2,5
Sosiaaliturva ja sosiaalipalvelut				
Socialskydd och socialtjänster.....	18405	20293	4,6	4,0
Asuminen ja yhdyskunnat				
Bostads- och samhällspolitik.....	3527	3847	3,5	2,3
Wirkistys-, kulttuuri- yms. palvelut				
Rekreation, kultur o. dyl. tjänster.....	3893	4207	2,5	2,7
Liikenne				
Samfärdsel.....	5808	6406	30,2	5,3
Elinkeinot				
Ekonomiska tjänster.....	3312	3786	9,8	5,1
Muut tehtävät				
Övriga ändamål.....	339	350	-20,4	3,8
JULKISET KULUTUSMENOT YHTEENSÄ				
OFFENTLIGA KONSUMTIONSGIFTER SAMMANLAGT...	110720	121414	4,4	3,1
- Valtio				
Staten.....	33039	37186	7,8	4,0
- Kunnat ja kuntainliitot				
Kommuner och kommunalförbund.....	74347	80732	3,1	2,8
- Sosiaaliturvarahastot				
Socialskyddsfonderna.....	3334	3496	2,5	0,6

10. KIINTEÄN PÄÄOMAN BRUTTOMUODOSTUS
BRUTTOBILDNING AV FAST KAPITAL

	Käypiin hintoihin Löpande priser milj. mk		Osuus - Andel %		Volyymin muutos Volymförändring %	
	1990	1991*	1990	1991*	1990	1991*
Y R I T T Ä J Ä T O I M I N T A						
N Ä R I N G S L I V E T	120193	92985	86,5	82,8	-7,2	-22,7
11. MAATALOUS, KALATALOUS JA METSÄSTYS						
13 JORDBRUK, FISKE OCH JAKT	5215	3883	3,7	3,5	-5,6	-25,9
12 METSÄTALOUS						
SKOGSBRUK	1913	1731	1,4	1,5	-7,7	-16,6
2 KAIVOS- JA MUU KAIVANNAISTOIMINTA						
BRYTNING AV MINERALISKA PRODUKTER	221	128	0,2	0,1	-33,7	-42,9
3 TEOLLISUUS						
TILLVERKNING	20912	15773	15,0	14,0	-9,9	-26,0
4 SÄHKÖ-,KAASU- JA VESIHUOLTO						
EL-,GAS- OCH VATTENFÖRSÖRJNING	5321	5522	3,8	4,9	-12,6	1,9
51 TALONRAKENNUSTOIMINTA						
HUSBYGGNADSVERKSAMHET	1664	809	1,2	0,7	-1,3	-52,5
52 MAA- JA VESIRAKENNUSTOIMINTA						
ANLÄGGNINGSVERKSAMHET	1192	741	0,9	0,7	-16,5	-40,1
6 KAUPPA,RAVITSEMIS- JA MAJOITUSTOIM.						
VARUHANDEL,RESTAUR.- O HOTELLVERKS ...	11238	7697	8,1	6,8	-6,3	-31,3
7 KULJETUS, VARASTOINTI, TIETOLIIKENNE						
SAMFÄRDEL,LAGRING,POST- O TELEKOMM ..	10175	7138	7,3	6,4	-12,2	-31,2
81. RAHOITUS- JA VAKUUTUSTOIMINTA						
82 FINANSIERINGS- OCH FÖRSÄKRINGSVERKS ..	1501	2319	1,1	2,1	-18,6	46,5
831 ASUNTOJEN OMISTUS						
BOSTADSFÖRVALTNING	39156	30011	28,2	26,7	-6,6	-21,9
833 KIINTEISTÖ- JA LIIKE-ELÄMÄÄ PALV.T.						
FASTIGHETS- OCH UPDRAGSVERKSAMHET ...	16540	12521	11,9	11,1	-4,2	-22,0
9 YHTEISKUNN.-JA HENKILÖKOHT. PALVEL.						
SAMHÄLLS- OCH PERSONLIGA TJÄNSTER	5145	4712	3,7	4,2	14,0	-9,7
J U L K I N E N T O I M I N T A						
O F F E N T L I G V E R K S A M H E T ...	17149	17802	12,3	15,8	13,2	4,6
M U U T O I M I N T A						
A N N A N V E R K S A M H E T	1689	1589	1,2	1,4	3,3	-2,9
K I I N T E Ä N P Ä Ä O M A N B R U T -						
T O M U O D O S T U S						
B R U T T O B I L D N I N G A V F A S T						
K A P I T A L						
	139031	112376	100,0	100,0	-4,9	-19,0
ASUINRAKENNUKSET						
BOSTADSBYGGNADER	37865	28913	27,2	25,7	-6,7	-22,3
MUUT TALONRAKENNUKSET						
ANDRA HUSBYGGNADER	34178	28517	24,6	25,4	1,5	-12,2
MAA- JA VESIRAKENNUKSET						
JORD- OCH VATTENBYGGNADER	14140	14180	10,2	12,6	3,6	-2,8
KONEET, LAITTEET JA KULJETUSVÄLINEET						
MASKINER, INVENTARIER OCH TRANSPORTMEDEL .	52848	40766	38,0	36,3	-9,0	-25,0

11. RAHOITUSTASAPAINO
FINANSIERINGSBALANS

	Käypiin hintoihin Löpande priser Milj. mk		Muutos Förändring %	
	1990	1991*	1990	1991*
1)				
BRUTTOPÄÄOMANMUODOSTUS				
BRUTTOKAPITALBILDNING	141955	104551	-1,3	-26,3
Yritykset - Företag	72058	44788	-6,1	-37,8
Rahoituslaitokset - Finansinstitut	4310	5267	3,6	22,2
Julkisyhteisöt - Offentliga sammanslutningar	18767	19256	23,3	2,6
Voittoa tavoittelemattomat yhteisöt - Icke-vinstsyftande sammanslutningar ...	18812	11896	-1,3	-36,8
Kotitaloudet - Hushåll	28008	23344	-2,2	-16,7
2)				
BRUTTOSÄÄSTÄMINEN				
BRUTTOSPARANDE	122975	84131	-2,3	-31,6
Yritykset - Företag	33219	24326	-25,2	-26,8
Rahoituslaitokset - Finansinstitut	34315	27072	27,4	-21,1
Julkisyhteisöt - Offentliga sammanslutningar	24613	-11029	-16,7	-144,8
Voittoa tavoittelemattomat yhteisöt - Icke-vinstsyftande sammanslutningar ...	2036	877	-3,5	-56,9
Kotitaloudet - Hushåll	28792	42885	25,6	48,9
3)				
RAHOITUSYLIJÄÄMÄ				
FINANSIERINGSÖVERSKOTT	-26513	-23821	-1639	2692
Yritykset - Företag	-38839	-20462	-6484	18377
Rahoituslaitokset - Finansinstitut	30005	21805	7231	-8200
Julkisyhteisöt - Offentliga sammanslutningar	5846	-30285	-8496	-36131
Voittoa tavoittelemattomat yhteisöt - Icke-vinstsyftande sammanslutningar ...	-16776	-11019	176	5757
Kotitaloudet - Hushåll	784	19541	6493	18757
TILASTOLLINEN ERO				
STATISTISK DIFFERENS	7533	3401	559	-4132

1) Ml. maan ja aineettomien varojen ostot, netto
Inkl. köp av mark och immat. rättigheter, netto

2) Ml. pääomansiirrot, netto
Inkl. kapitaltransfereringar, netto

3) Kansantalouden vaihtotaseen ylijäämä
Överskott i bytesbalansen totalt



PL-PB 504
00101 Helsinki-Helsingfors

Kansantalouden tilinpito

Nationalräkenskaperna
1990 - 1991

SVT Suomen Virallinen Tilasto
Finlands Officiella Statistik
Official Statistics of Finland

Central Statistical
Office of Finland

National Accounts
1992:10

Tiedustelut - Förfrågningar

Pirkko Penttilä
Raimo Nurminen
Taru Sandström
(90) 17 341

Julkaisujen myynti:

Försäljning:

Hinta - Pris

Tilastokeskus
PL 504
00101 Helsinki
Puh. (90) 173 41

Statistikcentralen
PB 504
00101 Helsingfors
Tel. (90) 173 41

55 mk

ISSN 0784-8331
= Kansantalous
ISSN 0784-9583