

# Rakennus- ja asuntotuotanto

2004, 3. neljännes

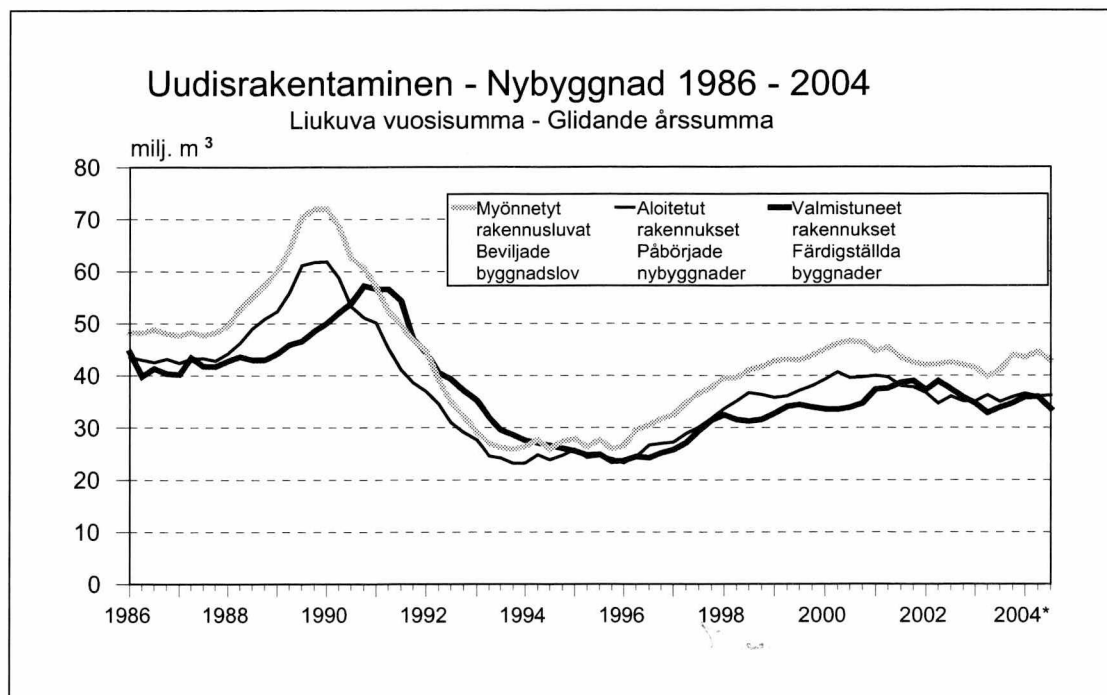
Byggnads- och bostadsproduktion  
2004, 3:e kvartalet

## Uudisrakentamisen aloitukset lähes ennallaan tammi- syyskuussa

Tammi-syyskuussa 2004 uudisrakennustöitä käynnistettiin yhteensä 29 miljoonan kuutiometrin edestä, mikä on prosentin enemmän kuin viime vuoden vastaavana ajanjaksona. Aloitetujen rakennusten kuutiomäärä kasvoi kaikissa rakennustyypeissä lukuun ottamatta liike- ja toimistorakennuksia sekä maatalousrakennuksia.

## Antalet igångsatta nybyggnadsarbeten nästan oförändrat i januari–september

Under januari–september 2004 inleddes nybyggnadsarbeten totalt för 29 miljoner kubikmeter, vilket är en procent mera än under motsvarande period året innan. Kubikvolymen för igångsatta nybyggnadsarbeten ökade inom alla byggnadstyper med undantag av affärs- och kontorsbyggnader samt lantbruksbyggnader.



## Sisällys

Sisällys .....	2
Tuoteseloste .....	2
Uudisrakentaminen, yhteenveto .....	3
Myönnetyt rakennusluvut ja aloitetut rakennukset .....	6
Valmistuneet ja keskeneräiset rakennukset .....	8
Uudisrakentamisen volyymi-indeksi 2000=100 .....	10
Asuntotuotanto talotyypeittäin .....	12
Rakentaminen maakunnittain .....	13

## Tuoteseloste

### Kuvattava ilmiö

Rakennus- ja asuntotuotantotilastot kuvaavat rakennusluvanvaraisen rakennustoiminnan määrää ja sen muutosta.

Tilastojen perusjoukon muodostavat rakennuslupaa edellyttävät uudet rakennukset ja rakennusten laajennukset sekä näin valmistuvat uudet asuinhuoneistot. Tilastoihin eivät sisälly lupaa edellyttävät muutostyöt eivätkä uudestaan rakentamiseen verrattavat muutokset.

### Tietolähde

Rakennus- ja asuntotuotantotilastot perustuvat kuntien rakennusvalvontaviranomaisten Väestörekisterikeskuskulle toimittamiin ilmoituksiin rakennusluvanvaraisista rakennushankkeista ja näiden rakennusvaiheista.

### Tuotettavat tilastot ja tiedot

*Myönnetyt rakennusluvut, aloitetut rakennukset, keskeneräiset rakennukset, valmistuneet rakennukset, uudisrakentamisen volyymi-indeksi.* Rakennustuotantotiedot ovat rakennusten kuutiomäärätietoja ja asuntojen kappalemääriä. Poikkeuksena on volyymi-indeksi, joka perustuu kuutiotiedoista johdettuihin arvotietoihin.

## Innehåll

Innehåll .....	2
Varudeklaration .....	2
Nybyggande, sammandrag .....	3
Beviljade bygglov och påbörjade byggen .....	6
Färdigställda och halvfärdiga byggnader .....	8
Volymindex för nybyggnad 2000=100 .....	10
Bostadsproduktion efter hustyp .....	12
Byggverksamhet landskapsvis .....	13

## Produktbeskrivning

### Ämnesområde

Statistiken över byggnads- och bostadsproduktion beskriver den byggverksamhet som kräver bygglov och förändring i den.

Statistikpopulationen består av nya byggnader och tillbyggen som kräver bygglov samt nya bostadslägenheter som färdigställs på detta sätt. Statistiken omfattar inte ändringsarbeten som kräver lov och inte heller ändringar som är jämförbara med ombyggnad.

### Uppgiftskälla

Statistiken över byggnads- och bostadsproduktion grundar sig på de anmälningar om byggnadsprojekt som kräver bygglov och om byggnadsskeden som kommunernas byggkontrollmyndigheter levererar till Befolkningsregistercentralen.

### Statistiken och uppgifterna

*Beviljade byggnadslov, påbörjade byggnader, pågående byggnader, färdigställda byggnader, volymindex för nybyggnad.* Uppgifterna om byggnadsproduktion gäller huvudsakligen byggnadskubikmeter och antalet bostäder. Ett undantag är volymindexet, som grundar sig på värdeuppgifter som härletts ur kubikuppgifter.

## Ajantasaisuus

Ennakolliset tiedot julkaistaan neljänneksittäin noin kahden kuukauden viiveellä.

## Vertailtavuus ja luotettavuus

Aloitustiedot ovat koko maan osalta arvioituja lopullisia tietoja. Rekisteriiviveestä johtuvaa alipeittoa on korjattu korotuskertoimilla, jotka on saatu laskemalla edellisten vuosien alipeitto käyttötarkoituksittain.

Tiedot rakennusluvista ja valmistuneista rakennuksista julkaistaan sellaisenaan ilman korotuksia. Muutosprosentit on laskettu edellisen vuoden ennakkotietoihin vertaamalla. Tiedot täydentyvät aina seuraavan vuoden kesäkuuhun saakka.

\* = Ennakkotieto

## Tidsenlighet

Förhandsuppgifterna publiceras kvartalsvis med ungefär två månaders eftersläpning.

## Jämförbarhet och tillförlitlighet

Uppgifterna om påbörjade byggnadsarbeten är för hela landets del uppskattade slutliga uppgifter. Den undertäckning som beror på registereftersläpning har korrigerats med upphöjningskoefficienter, som erhållits genom att undertäckning de föregående åren räknats efter bruk-sändamål.

Uppgifterna om bygglov och färdigställda byggnader publiceras utan förhöjningar. Förändringsprocenterna har beräknats genom jämförelse med föregående års förhandsuppgifter. Uppgifterna kompletteras ända till juni följande år.

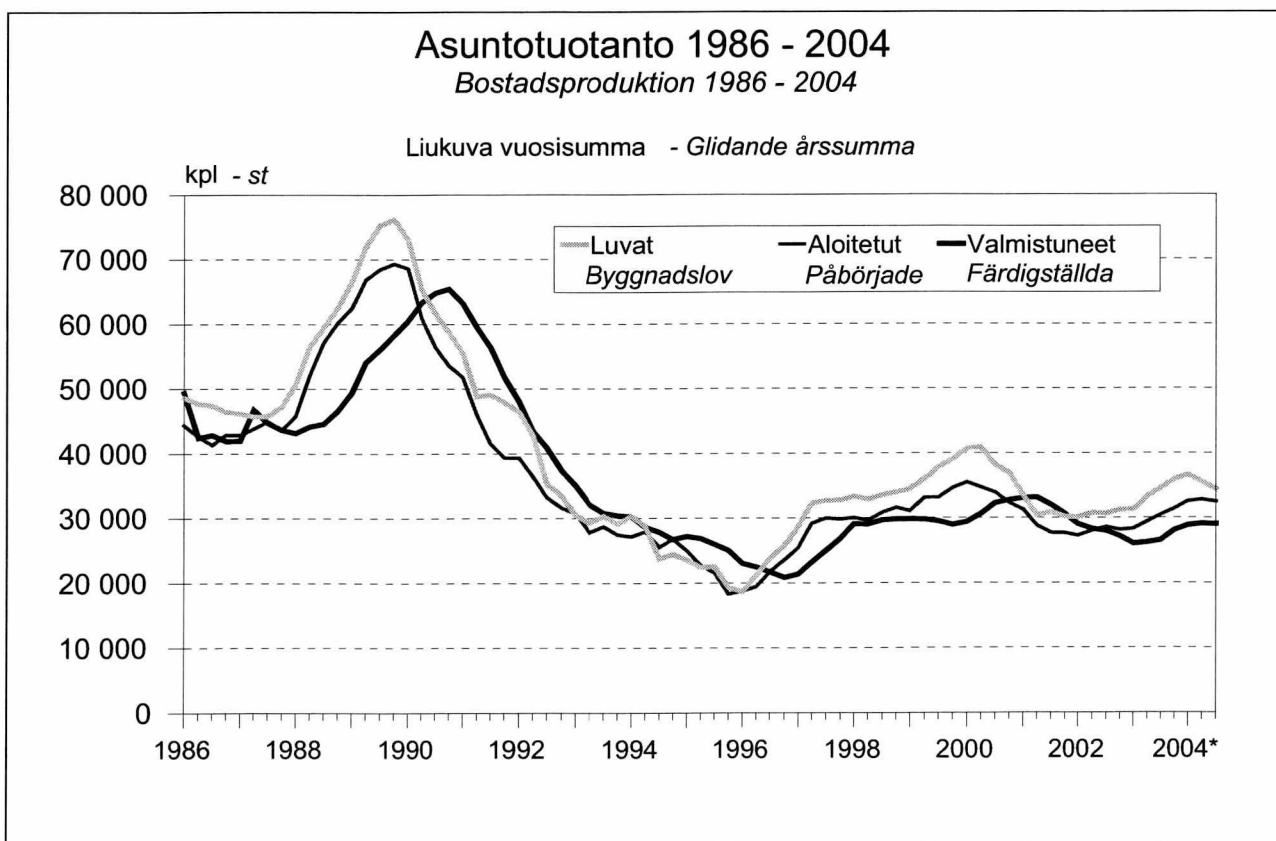
\* = Förhandsuppgift

## Uudisrakentaminen 3. neljännes 2004\*, milj.m<sup>3</sup> – Nybyggnad 3:e kvartalet år 2004\*, milj.m<sup>3</sup>

	Myönnetyt rakennusluvut Beviljade byggnadslov		Aloitettut rakennukset Påbörjade nybyggnader		Valmistuneet rakennukset Färdigställda byggnader	
	3. nelj. kvart.	%-muutos %-förändr. 2003/2004	3. nelj. kvart.	%-muutos %-förändr. 2003/2004	3. nelj. kvart.	%-muutos %-förändr. 2003/2004
Käyttötarkoitus Användningssyfte						
<b>Kaikki rakennukset</b>						
<b>Alla byggnader</b>	<b>8,90</b>	<b>-8</b>	<b>10,38</b>	<b>2</b>	<b>6,37</b>	<b>-19</b>
Asuinrakennukset						
Bostadsbyggnader	3,23	-5	3,64	-1	2,27	11
Vapaa-ajan asuinrakennukset						
Fritidsbostadshus	0,34	10	0,36	6	0,26	-4
Liike- ja toimistorakennukset						
Affärs- och kontorsbyggnader	0,94	-33	1,67	58	1,11	29
Julkiset palvelurakennukset						
Offentliga servicebyggnader	0,45	-26	0,76	-16	0,62	-31
Teollisuus- ja varastorakennukset						
Industri- och lagerbyggnader	2,18	-10	1,95	-16	1,12	-54
Maatalousrakennukset						
Lantbruksbyggnader	0,96	25	1,26	10	0,53	-39
Muut rakennukset						
Övriga byggnader	0,80	-1	0,75	-1	0,48	14
<b>Asuntotuotanto, kpl</b>						
<b>Bostadsproduktion, st</b>	<b>7 700</b>	<b>-8</b>	<b>8 566</b>	<b>-3</b>	<b>5 918</b>	<b>8</b>

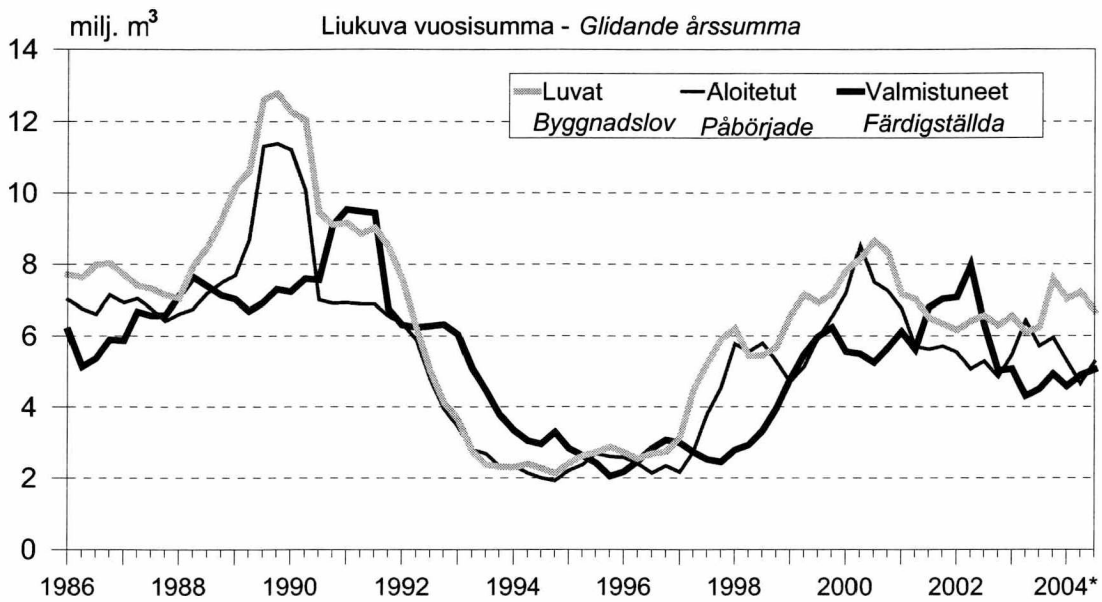
**Uudisrakentaminen 1.- 3. neljännes 2004\*, milj.m<sup>3</sup> – Nybyggnad 1:a-3:e kvartalet år 2004\*, milj.m<sup>3</sup>**

Käyttötarkoitus Användningssyfte	Myönnetyt rakennusluvut Beviljade byggnadslov		Aloitettut rakennukset Påbörjade nybyggnader		Valmistuneet rakennukset Färdigställda byggnader	
	1.-3. nelj. kvart.	%-muutos %-förändr. 2003/2004	1.-3. nelj. kvart.	%-muutos %-förändr. 2003/2004	1.-3. nelj. kvart.	%-muutos %-förändr. 2003/2004
<b>Kaikki rakennukset</b>						
<b>Alla byggnader</b>	<b>32,89</b>	<b>3</b>	<b>28,98</b>	<b>1</b>	<b>22,71</b>	<b>5</b>
Asuinrakennukset						
Bostadsbyggnader	11,50	2	10,92	7	8,29	14
Vapaa-ajan asuinrakennukset						
Fritidsbostadshus	1,03	4	0,85	1	0,60	-5
Liike- ja toimistorakennukset						
Affärs- och kontorsbyggnader	4,26	-12	4,25	-14	3,34	16
Julkiset palvelurakennukset						
Offentliga servicebyggnader	2,32	17	2,27	2	2,01	-12
Teollisuus- ja varastorakennukset						
Industri- och lagerbyggnader	7,90	14	6,13	6	5,28	-1
Maatalousrakennukset						
Lantbruksbyggnader	3,20	-8	2,74	-10	2,00	-13
Muut rakennukset						
Övriga byggnader	2,68	6	1,82	4	1,19	17
<b>Asuntotuotanto, kpl</b>						
<b>Bostadsproduktion, st</b>	<b>26 806</b>	<b>0</b>	<b>25 995</b>	<b>5</b>	<b>20 757</b>	<b>10</b>



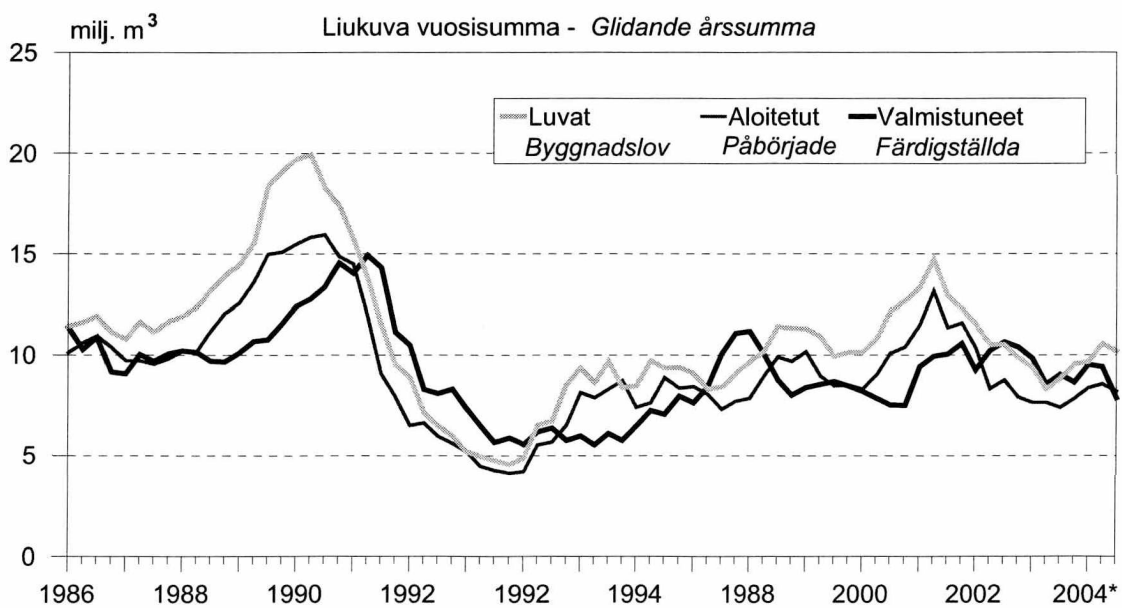
## Liike- ja toimistorakennukset

Affärs- och kontorsbyggnader 1986 - 2004



## Teollisuus- ja varastorakennukset

Industri- och lagerbyggnader 1986 - 2004



### Myönnetyt rakennusluvut, milj.m<sup>3</sup> – Beviljade byggnadslov, milj.m<sup>3</sup>

Vuosi ja neljännes År och kvartal	Kaikki rakennukset Alla byggnader	Asuinrakennukset Bostadsbyggnader				Vapaa-ajan asuin- rakennukset Fritids- bostadshus	Liike- ja toimistorakennukset Affärs- och kontorsbyggnader				
		Erilliset pientalot Fristående småhus	Rivi- ja ketjutalot Rad- och kedjehus	Asuinkerros- talot Flervånings- bostadshus			Liike- rakennukset Affärs- byggnader	Toimisto- rakennukset Kontors- byggnader	Liikenteen rakennukset Trafik- byggnader		
1990	<b>60,57</b>	20,14	11,15	3,73	5,25	2,23	9,09	3,73	2,79	2,57	
1991	<b>46,60</b>	16,10	8,60	3,04	4,46	1,96	8,50	3,65	2,64	2,21	
1992	<b>32,20</b>	11,75	6,45	1,45	3,85	1,61	4,16	1,80	0,87	1,48	
1993	<b>25,88</b>	10,23	5,28	1,06	3,89	1,39	2,32	1,04	0,35	0,93	
1994	<b>27,40</b>	8,94	4,97	0,91	3,06	1,38	2,13	0,73	0,52	0,89	
1995	<b>25,92</b>	7,16	4,06	0,86	2,24	1,33	2,86	1,31	0,78	0,77	
1996	<b>31,64</b>	9,03	4,65	1,13	3,24	1,56	2,75	1,21	0,43	1,11	
1997	<b>37,71</b>	11,68	6,02	1,42	4,23	0,90	5,90	2,53	1,77	1,60	
1998	<b>41,66</b>	12,64	6,84	1,60	4,21	1,05	5,69	3,25	1,04	1,40	
1999	<b>43,85</b>	14,54	7,77	1,84	4,93	1,14	7,16	3,66	1,51	2,00	
2000	<b>46,43</b>	14,24	7,71	1,81	4,72	1,27	8,34	3,43	3,51	1,40	
2001	<b>42,56</b>	11,89	6,69	1,31	3,89	1,20	6,34	2,81	2,23	1,29	
2002	<b>42,00</b>	12,57	7,48	1,32	3,77	1,28	6,28	3,36	1,26	1,66	
2003	<b>43,98</b>	14,74	8,94	1,77	4,03	1,29	7,57	4,80	1,25	1,52	
2003	I	<b>8,09</b>	2,72	1,64	0,32	0,76	0,22	1,70	0,72	0,40	0,58
	II	<b>15,34</b>	5,47	3,62	0,57	1,28	0,48	1,97	1,41	0,21	0,34
	III	<b>10,49</b>	3,63	2,19	0,44	1,00	0,34	1,47	0,91	0,26	0,31
	IV	<b>10,05</b>	2,91	1,50	0,43	0,98	0,25	2,43	1,76	0,38	0,29
2004*	I	<b>7,65</b>	2,96	1,71	0,29	0,96	0,23	1,15	0,70	0,22	0,23
	II	<b>16,35</b>	5,31	3,63	0,53	1,15	0,46	2,17	1,39	0,40	0,38
	III	<b>8,90</b>	3,23	2,08	0,33	0,81	0,34	0,94	0,62	0,10	0,21
	IV										

### Aloitettut rakennukset, milj. m<sup>3</sup> – Påbörjade nybyggnader, milj. m<sup>3</sup>

1990	<b>51,09</b>	18,05	10,15	3,22	4,69	1,51	6,89	2,49	2,16	2,24	
1991	<b>38,61</b>	13,30	7,53	1,93	3,84	1,39	6,55	2,92	1,97	1,66	
1992	<b>29,11</b>	10,69	5,67	1,49	3,53	1,22	3,95	1,76	0,93	1,26	
1993	<b>23,20</b>	9,25	4,71	1,09	3,46	1,14	2,33	1,09	0,34	0,90	
1994	<b>24,68</b>	9,39	4,59	1,13	3,67	1,04	1,92	0,73	0,47	0,72	
1995	<b>24,08</b>	6,59	3,62	0,81	2,16	0,94	2,60	1,24	0,78	0,58	
1996	<b>26,97</b>	8,14	3,99	1,08	3,07	0,88	2,34	1,06	0,35	0,94	
1997	<b>31,77</b>	10,53	5,37	1,27	3,89	0,83	4,54	1,64	1,72	1,18	
1998	<b>36,35</b>	11,38	6,06	1,45	3,86	0,90	5,29	3,01	0,88	1,39	
1999	<b>38,04</b>	12,90	6,80	1,64	4,46	1,02	6,53	3,34	1,64	1,54	
2000	<b>39,67</b>	12,34	6,73	1,54	4,07	1,04	7,26	3,09	2,78	1,39	
2001	<b>37,80</b>	10,73	5,99	1,08	3,66	0,99	5,71	2,62	2,03	1,07	
2002	<b>35,03</b>	11,09	6,39	1,20	3,50	1,00	4,84	2,58	1,08	1,18	
2003	<b>35,91</b>	12,66	7,67	1,45	3,54	0,99	5,94	3,66	0,81	1,46	
2003	I	<b>5,50</b>	1,63	0,74	0,24	0,65	0,11	1,78	1,35	0,14	0,28
	II	<b>13,02</b>	4,86	3,19	0,51	1,16	0,38	2,10	1,05	0,29	0,75
	III	<b>10,19</b>	3,66	2,37	0,37	0,93	0,34	1,06	0,64	0,17	0,25
	IV	<b>7,21</b>	2,50	1,37	0,33	0,80	0,15	1,00	0,62	0,20	0,18
2004*	I	<b>6,16</b>	2,15	0,91	0,30	0,94	0,09	1,14	0,69	0,21	0,24
	II	<b>12,44</b>	5,13	3,43	0,45	1,24	0,40	1,45	0,91	0,21	0,33
	III	<b>10,38</b>	3,64	2,38	0,39	0,87	0,36	1,67	1,19	0,27	0,21
	IV										

## Myönnetyt rakennusluvut, milj.m<sup>3</sup> – Beviljade byggnadslov, milj.m<sup>3</sup>

Julkiset palvelurakennukset Offentliga service byggnader				Teollisuus- ja varastorakennukset Industri- och lagerbyggnader			Maatalous- rakennukset Lantbruks- byggnader	Vuosi ja neljännes År och kvartal
Hoitotalan rakennukset Vård- byggnader	Kokoon- tumis- rakennukset Byggnader för sam- lingslokaler	Opetus- rakennukset Under- visnings- byggnader		Teollisuus- rakennukset Industri- byggnader	Varasto- rakennukset Lagerbygg- nader			
4,14	1,23	1,71	1,10	17,22	11,95	5,27	5,65	1990
3,81	1,08	1,40	1,18	9,47	6,20	3,27	4,78	1991
3,30	0,77	1,26	1,20	5,97	3,25	2,72	3,68	1992
2,10	0,49	0,67	0,89	4,56	3,14	1,42	3,62	1993
1,58	0,33	0,69	0,51	8,55	6,14	2,42	3,16	1994
1,55	0,38	0,52	0,51	8,37	5,52	2,85	2,97	1995
2,77	0,33	1,61	0,71	9,37	6,06	3,32	4,37	1996
2,42	0,33	1,19	0,68	9,08	5,79	3,29	5,85	1997
3,09	0,40	1,34	1,12	11,30	6,63	4,67	5,77	1998
3,16	0,40	1,69	1,01	10,13	6,51	3,63	5,36	1999
2,94	0,49	1,06	1,22	12,70	8,42	4,29	4,53	2000
3,57	0,67	0,75	1,95	12,32	8,47	3,84	4,77	2001
4,02	0,70	1,70	1,53	9,89	5,91	3,98	5,33	2002
3,29	0,51	0,96	1,66	9,57	5,34	4,23	4,27	2003
0,61	0,07	0,20	0,33	1,54	0,71	0,83	0,82	I 2003
0,92	0,12	0,18	0,59	3,19	1,82	1,37	1,98	II
0,81	0,09	0,33	0,36	2,56	1,41	1,14	0,81	III
0,96	0,24	0,26	0,37	2,28	1,40	0,88	0,66	IV
0,55	0,08	0,18	0,28	1,64	0,90	0,75	0,55	I 2004*
1,32	0,26	0,29	0,73	4,07	2,24	1,84	1,70	II
0,45	0,13	0,09	0,19	2,18	1,43	0,75	0,96	III
								IV

## Aloitettut rakennukset, milj. m<sup>3</sup> – Påbörjade nybyggnader, milj. m<sup>3</sup>

3,30	1,19	0,92	1,12	14,74	10,08	4,66	4,89	1990
3,44	0,91	1,39	1,06	7,90	5,26	2,65	4,43	1991
2,94	0,85	0,94	1,12	5,62	3,15	2,48	3,24	1992
2,01	0,50	0,56	0,88	4,14	2,91	1,23	2,97	1993
1,66	0,41	0,49	0,65	6,51	4,43	2,08	2,77	1994
1,51	0,32	0,56	0,52	8,74	6,25	2,49	2,40	1995
2,56	0,30	1,58	0,53	8,36	5,41	2,95	3,37	1996
2,01	0,35	0,87	0,69	7,70	5,07	2,63	4,74	1997
2,75	0,28	1,45	0,83	9,69	5,71	3,98	4,77	1998
2,77	0,37	1,31	1,03	8,50	5,36	3,14	4,60	1999
2,86	0,54	1,13	1,04	10,40	6,82	3,58	3,98	2000
2,95	0,65	0,62	1,63	11,59	7,95	3,64	4,10	2001
3,84	0,62	1,39	1,62	7,92	4,94	2,98	4,41	2002
2,73	0,51	0,80	1,33	7,83	4,06	3,77	3,60	2003
0,49	0,09	0,19	0,18	0,97	0,54	0,43	0,31	I 2003
0,81	0,15	0,17	0,49	2,49	0,99	1,50	1,57	II
0,91	0,07	0,32	0,47	2,31	1,25	1,06	1,15	III
0,52	0,20	0,12	0,18	2,06	1,28	0,78	0,57	IV
0,72	0,06	0,24	0,40	1,51	1,06	0,45	0,33	I 2004*
0,79	0,15	0,31	0,31	2,68	1,70	0,98	1,16	II
0,76	0,17	0,24	0,33	1,95	0,78	1,17	1,26	III
								IV

1) sisältää pelastustoimen rakennukset – inkluderar byggnader för räddningsväsendet

**Valmistuneet rakennukset, milj. m<sup>3</sup> – Färdigställda byggnader, milj. m<sup>3</sup>**

Vuosi ja neljännes År och kvartal	Kaikki rakennukset Alla byggnader	Asuinrakennukset Bostadsbyggnader				Vapaa-ajan asuin- rakennukset Fritids- bostadshus	Liike- ja toimistorakennukset Affärs- och kontorsbyggnader			
		Erilliset pientalot Fristående småhus	Rivi- ja ketjutalot Rad- och kedjehus	Asuinkerros- talot Flervånings- bostadshus			Liike- rakennukset Affärs- byggnader	Toimisto- rakennukset Kontors- byggnader	Liikenteen rakennukset Trafik- byggnader	
1990	<b>57,20</b>	21,72	11,93	4,52	5,27	1,43	9,08	4,04	1,84	3,20
1991	<b>46,94</b>	17,29	9,45	3,02	4,82	1,36	6,77	2,83	2,16	1,78
1992	<b>37,14</b>	12,60	7,17	1,79	3,65	1,23	6,31	2,90	1,94	1,47
1993	<b>28,64</b>	10,39	5,52	1,35	3,51	1,15	3,78	1,70	0,92	1,16
1994	<b>26,04</b>	9,34	5,06	1,03	3,25	1,04	3,30	1,71	0,66	0,93
1995	<b>23,53</b>	8,70	4,35	0,98	3,37	1,07	2,04	0,88	0,43	0,73
1996	<b>25,14</b>	7,56	3,95	0,94	2,67	0,98	3,08	1,27	0,96	0,84
1997	<b>31,44</b>	9,25	4,65	1,22	3,37	0,96	2,44	1,17	0,32	0,95
1998	<b>31,55</b>	10,53	5,26	1,42	3,85	0,91	3,96	1,67	1,05	1,24
1999	<b>33,96</b>	10,51	5,63	1,27	3,62	0,88	6,23	3,04	1,70	1,49
2000	<b>34,67</b>	12,21	6,19	1,66	4,36	0,95	5,66	2,83	1,52	1,31
2001	<b>39,02</b>	11,64	6,17	1,36	4,11	1,00	7,03	3,02	2,53	1,48
2002	<b>35,84</b>	10,56	5,99	1,11	3,46	0,98	5,02	1,89	1,97	1,16
2003	<b>34,71</b>	10,98	6,27	1,23	3,48	0,99	4,93	2,75	0,92	1,26
2003	I	<b>7,42</b>	2,37	1,56	0,22	0,59	1,39	0,94	0,22	0,23
	II	<b>7,64</b>	3,05	1,59	0,42	1,04	0,89	0,46	0,28	0,15
	III	<b>8,74</b>	2,28	1,25	0,24	0,79	0,32	0,96	0,45	0,31
	IV	<b>10,90</b>	3,28	1,86	0,35	1,07	0,27	1,69	0,90	0,58
2004*	I	<b>8,56</b>	2,79	1,85	0,25	0,69	1,04	0,68	0,17	0,19
	II	<b>7,78</b>	3,24	1,81	0,51	0,93	1,20	0,55	0,40	0,25
	III	<b>6,37</b>	2,27	1,25	0,25	0,77	1,11	0,51	0,12	0,48
	IV									

**Keskeneräiset rakennukset, milj. m<sup>3</sup> – Pågående nybyggnader, milj. m<sup>3</sup>**

2000	<b>55,32</b>	16,07	10,64	1,46	3,97	2,93	8,30	3,12	2,86	2,32
2001	<b>54,96</b>	15,45	10,56	1,16	3,73	2,99	6,86	2,53	2,36	1,97
2002	<b>53,99</b>	15,88	10,99	1,26	3,62	3,07	6,60	3,11	1,49	2,00
2003	<b>55,57</b>	17,51	12,39	1,47	3,64	3,11	7,65	4,06	1,37	2,21
2003	I	<b>52,41</b>	15,09	10,16	1,28	3,65	3,07	7,02	3,56	1,41
	II	<b>57,79</b>	16,90	11,77	1,37	3,77	3,21	8,23	4,15	1,43
	III	<b>59,24</b>	18,29	12,88	1,49	3,91	3,23	8,33	4,34	1,39
	IV	<b>55,57</b>	17,51	12,39	1,47	3,64	3,11	7,65	4,06	1,37
2004*	I	<b>53,38</b>	16,93	11,46	1,54	3,92	3,10	7,64	3,92	1,43
	II	<b>56,88</b>	18,21	12,70	1,43	4,08	3,24	7,81	4,23	1,24
	III	<b>58,83</b>	18,79	13,29	1,49	4,02	3,24	8,15	4,76	1,36
	IV									

Keskeneräiset rakennukset; tilanne vuoden ja neljänneksen lopussa  
Pågående nybyggnader; situationen i slutet av året och kvartalet

**Valmistuneet rakennukset, milj. m<sup>3</sup> – Färdigställda byggnader, milj. m<sup>3</sup>**

1) Julkiset palvelurakennukset Offentliga service byggnader				Teollisuus- ja varastorakennukset Industri- och lagerbyggnader			Maatalous- rakennukset Lantbruks- byggnader	Vuosi ja neljännes År och kvartal
Hoitotalan rakennukset Vård- byggnader	Kokoon- tumis- rakennukset Byggnader för sam- lingslokaler	Opetus- rakennukset Under- visnings- byggnader		Teollisuus- rakennukset Industri- byggnader	Varasto- rakennukset Lagerbygg- nader			
3,79	1,14	1,42	1,14	14,51	8,66	5,85	5,05	1990
3,84	1,23	1,25	1,29	11,04	7,69	3,35	4,99	1991
3,41	0,97	1,36	0,94	8,29	6,11	2,18	3,82	1992
2,84	0,82	0,96	0,93	5,87	3,98	1,89	3,25	1993
2,29	0,61	0,60	1,00	5,76	4,02	1,73	2,87	1994
1,93	0,42	0,61	0,84	5,77	3,76	2,01	2,68	1995
1,66	0,35	0,59	0,60	7,95	5,06	2,89	2,61	1996
2,62	0,32	1,50	0,63	11,06	8,01	3,05	3,76	1997
2,27	0,32	1,18	0,62	8,00	4,94	3,06	4,44	1998
2,29	0,35	1,14	0,75	8,46	5,20	3,26	4,23	1999
2,76	0,30	1,40	0,90	7,50	4,72	2,78	4,08	2000
2,92	0,48	1,02	1,29	10,57	7,69	2,88	4,27	2001
2,96	0,63	0,95	1,21	10,41	6,38	4,03	4,22	2002
3,55	0,72	1,00	1,71	8,62	5,09	3,54	3,92	2003
0,62	0,10	0,12	0,35	1,83	1,31	0,52	0,79	I 2003
0,82	0,17	0,28	0,35	1,56	0,98	0,57	0,71	II
1,01	0,11	0,19	0,71	2,66	1,57	1,09	1,01	III
1,09	0,35	0,41	0,30	2,59	1,23	1,36	1,42	IV
0,65	0,08	0,31	0,22	2,73	1,36	1,36	0,89	I 2004*
0,75	0,08	0,11	0,54	1,44	0,81	0,63	0,58	II
0,62	0,13	0,11	0,37	1,12	0,78	0,34	0,53	III
								IV

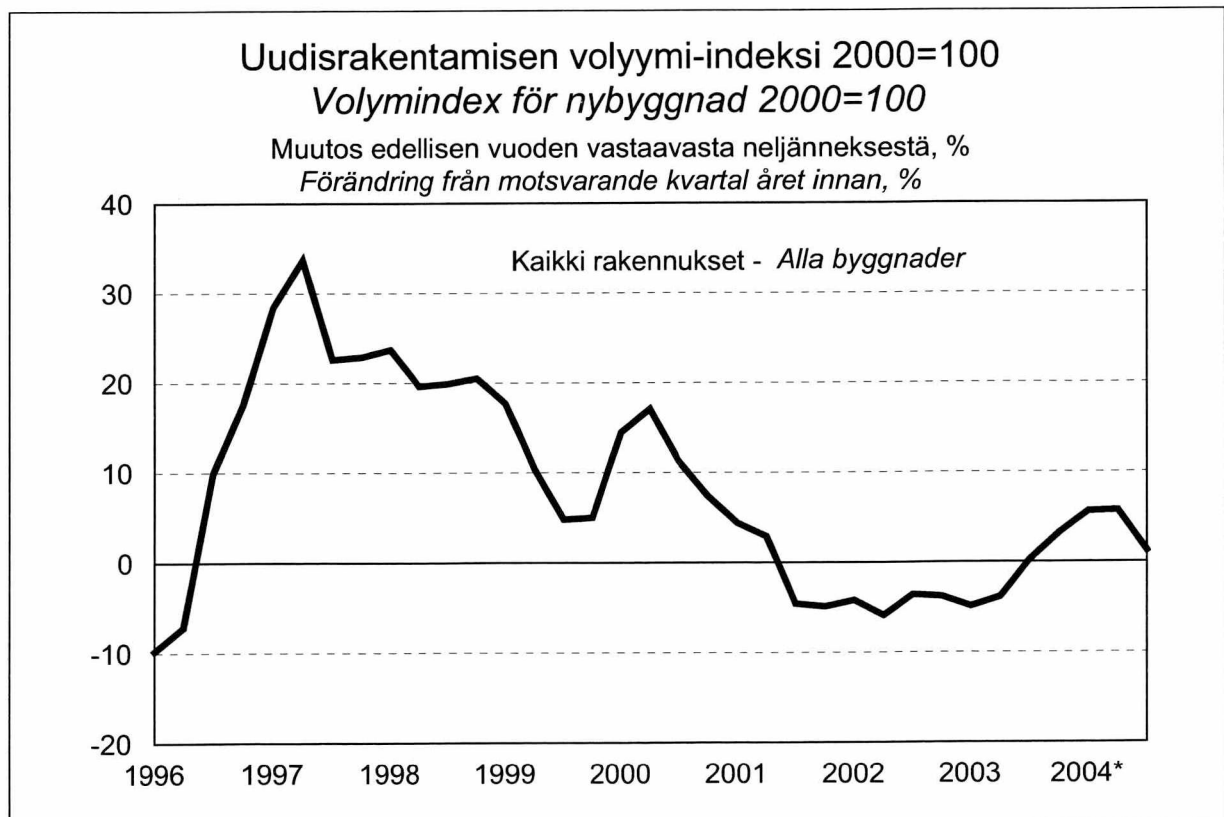
**Keskeneräiset rakennukset, milj. m<sup>3</sup> – Pågående nybyggnader, milj. m<sup>3</sup>**

3,26	0,59	1,09	1,37	13,10	8,97	4,13	7,69	2000
3,37	0,82	0,72	1,71	14,42	9,15	5,27	7,63	2001
4,24	0,78	1,20	2,09	11,99	7,73	4,26	7,63	2002
3,48	0,56	1,06	1,77	11,34	6,88	4,46	7,33	2003
4,17	0,76	1,33	1,98	11,28	7,14	4,14	7,18	I 2003
4,16	0,74	1,22	2,12	12,21	7,15	5,07	8,04	II
4,06	0,70	1,36	1,89	11,87	6,83	5,04	8,18	III
3,48	0,56	1,06	1,77	11,34	6,88	4,46	7,33	IV
3,50	0,57	0,92	1,93	10,28	6,51	3,78	6,82	I 2004*
3,50	0,63	1,11	1,68	11,40	7,31	4,09	7,26	II
3,52	0,63	1,20	1,61	11,93	7,13	4,80	7,67	III
								IV

1) sisältää pelastustoimen rakennukset – inkluderar byggnader för räddningsväsendet

## Uudisrakentamisen volyymi-indeksi 2000=100 – Volymindex för nybyggnad 2000=100

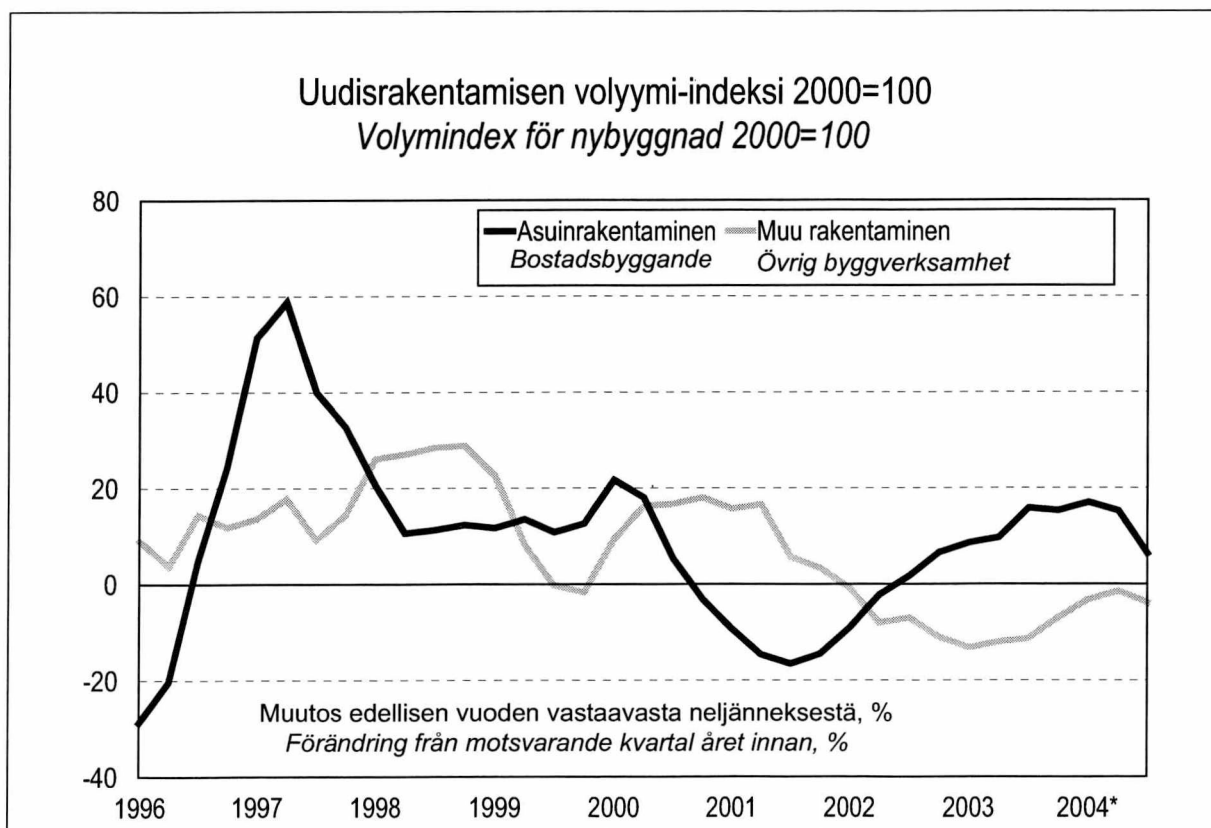
Vuosi ja neljännes År och kvartal	Kaikki rakennukset Alla byggnader	Asuinrakennukset Bostadsbyggnader			Vapaa-ajan asuinrakennukset Fritidsbostadshus	Liike- ja toimistorakennukset Affärs- och kontorsbyggnader					
		Erilliset pientalot Fristående småhus	Rivi- ja ketjutalot Rad- och kedjehus	Asuinkerrostalot Flervåningsbostadshus		Liikerakennukset Affärsbyggnader	Toimistorakennukset Kontorsbyggnader	Liikenteen rakennukset Trafikbyggnader			
2000	100,0	100,0	100,0	100,0	100,0	100,0	100,0	100,0	100,0	100,0	
2001	99,0	86,1	89,1	73,0	86,2	96,0	103,4	82,6	146,6	75,0	
2002	94,7	85,8	92,3	71,1	80,5	97,6	83,0	88,4	85,1	65,3	
2003	93,6	96,9	110,1	88,9	77,3	96,1	80,6	99,6	57,2	76,4	
2002	I	86,7	72,1	68,2	68,2	80,4	62,3	91,9	88,1	115,6	57,0
	II	85,5	71,2	66,7	61,4	82,9	79,4	81,4	83,7	89,3	60,6
	III	105,2	98,4	115,6	70,8	80,0	141,6	81,6	89,5	76,0	72,2
	IV	101,3	101,6	118,9	84,2	78,7	107,4	76,9	92,1	59,4	71,4
2003	I	82,4	78,3	78,2	81,5	77,3	56,9	77,5	100,2	57,9	56,9
	II	82,2	78,1	79,6	82,0	73,9	77,9	77,5	94,1	58,8	70,8
	III	105,4	113,9	139,5	94,9	77,5	140,9	83,8	101,7	57,2	88,7
	IV	104,5	117,1	143,0	97,1	80,6	108,7	83,6	102,4	55,1	89,4
2004*	I	87,0	91,6	95,0	90,4	86,1	59,7	82,0	111,4	46,8	73,6
	II	86,9	90,0	92,4	84,7	88,2	77,3	79,1	108,5	45,0	68,8
	III	106,7	121,1	146,5	87,9	90,9	141,2	79,5	112,8	41,0	67,5
	IV										



## Uudisrakentamisen volyymi-indeksi 2000=100 – Volymindex för nybyggnad 2000=100

Julkiset palvelurakennukset Offentliga service byggnader				Teollisuus- ja varistorakennukset Industri- och lagerbyggnader			Maatalous- rakennukset Lantbruks- byggnader	Vuosi ja neljännes År och kvartal
Hoitoalan- rakennukset Vård- byggnader	Kokoon- tumis- rakennukset Byggnader för sam- lingslokaler	Opetus- rakennukset Under- visnings- byggnader		Teollisuus- rakennukset Industri- byggnader	Varasto- rakennukset Lagerbygg- nader			
100,0	100,0	100,0	100,0	100,0	100,0	100,0	100,0	2000
112,0	169,9	62,6	122,2	124,8	126,6	117,4	101,2	2001
129,5	175,7	68,4	150,9	109,0	108,0	113,1	107,1	2002
117,2	131,4	90,3	128,4	81,1	72,4	116,0	96,2	2003
128,3	199,6	51,4	154,1	115,1	116,5	109,6	76,6	I 2002
127,5	174,9	59,6	153,6	108,1	107,2	111,5	77,9	II
132,9	171,1	76,5	153,2	108,9	105,2	123,7	141,7	III
129,2	157,4	86,2	142,7	104,0	103,0	107,6	132,0	IV
126,5	149,8	100,2	132,5	87,2	86,0	92,1	78,8	I 2003
123,3	148,5	96,0	130,9	74,4	66,7	105,3	71,1	II
112,0	116,0	86,0	127,6	77,0	66,1	120,9	121,9	III
106,9	111,5	79,2	122,7	85,7	70,8	145,6	112,8	IV
103,5	113,4	63,2	126,3	86,9	74,2	138,2	67,1	I 2004*
104,0	125,7	65,7	121,5	82,4	69,7	133,9	58,0	II
107,8	136,1	76,5	118,0	81,8	71,2	124,6	96,8	III
								IV

1) sisältää pelastustoimen rakennukset – inkluderar byggnader för räddningsväsendet



**Asuntotuotanto talotyypeittäin 1990–2004, kpl – Bostadsproduktion enligt hustyp 1990–2004, st**

Vuosi ja neljännes År och kvartal	Myönnetyt – Beviljade				Aloitettut – Påbörjade				
	Asunnot yhteensä Bostäder totalt	Erilliset pientalot Fristående småhus	Rivi- ja ketjutalot Rad- och kedjehus	Asuin-kerrostalot Flervåningsbostadshus	Asunnot yhteensä Bostäder totalt	Erilliset pientalot Fristående småhus	Rivi- ja ketjutalot Rad- och kedjehus	Asuin-kerrostalot Flervåningsbostadshus	
1990	58 710	21 113	15 543	21 305	53 556	19 702	13 793	19 402	
1991	47 898	16 035	12 645	18 241	39 366	14 382	8 354	15 866	
1992	33 416	11 558	5 777	15 381	31 606	10 661	6 067	14 188	
1993	29 145	9 341	4 053	15 176	27 434	8 717	4 313	13 709	
1994	24 417	8 850	3 269	11 736	26 820	8 262	4 084	13 873	
1995	19 289	7 254	3 140	8 446	18 310	6 478	3 055	8 378	
1996	25 708	8 598	4 269	12 255	23 564	7 356	4 053	11 687	
1997	32 750	11 218	5 126	15 710	29 804	10 136	4 736	14 458	
1998	33 947	12 562	5 554	15 214	31 597	11 257	5 147	14 329	
1999	39 045	14 032	6 400	17 953	34 590	12 338	5 572	16 165	
2000	36 939	13 126	6 099	17 033	32 309	11 604	5 287	14 799	
2001	30 162	11 154	4 452	13 974	27 625	10 195	3 684	13 117	
2002	31 235	12 573	4 536	13 653	28 154	10 801	4 094	12 871	
2003	35 923	14 919	5 821	14 713	31 377	13 078	4 899	13 042	
2003	I	6 504	2 665	1 071	2 711	4 522	1 290	811	2 393
	II	12 968	5 968	1 869	4 989	11 504	5 385	1 761	4 314
	III	8 840	3 671	1 466	3 489	8 833	3 990	1 239	3 509
	IV	7 611	2 615	1 415	3 524	6 518	2 413	1 088	2 826
2004*	I	7 185	2 841	887	3 349	5 707	1 530	971	3 200
	II	11 921	6 002	1 764	4 032	11 722	5 730	1 471	4 391
	III	7 700	3 554	1 077	2 965	8 566	4 039	1 280	3 063
	IV								

Vuosi ja neljännes År och kvartal	Keskeneräiset – Pågående				Valmistuneet – Färdigställda				
	Asunnot yhteensä Bostäder totalt	Erilliset pientalot Fristående småhus	Rivi- ja ketjutalot Rad- och kedjehus	Asuin-kerrostalot Flervåningsbostadshus	Asunnot yhteensä Bostäder totalt	Erilliset pientalot Fristående småhus	Rivi- ja ketjutalot Rad- och kedjehus	Asuin-kerrostalot Flervåningsbostadshus	
1990	54 852	23 976	11 823	18 224	65 397	24 026	18 834	21 451	
1991	43 441	20 573	7 583	14 267	51 803	18 363	12 852	19 982	
1992	37 164	17 288	5 805	13 213	37 358	13 702	7 695	15 103	
1993	33 330	15 320	4 665	12 454	30 412	10 299	5 426	14 016	
1994	32 782	13 974	4 607	13 270	26 731	9 185	3 940	12 848	
1995	25 238	12 370	3 763	8 390	25 031	7 892	3 626	12 910	
1996	26 396	11 594	4 013	10 179	20 837	7 146	3 533	9 721	
1997	29 819	13 174	4 207	11 924	26 854	8 755	4 541	12 957	
1998	32 008	14 839	4 249	12 072	29 842	9 833	5 208	14 310	
1999	37 061	16 546	5 227	14 674	28 939	10 387	4 520	13 323	
2000	37 115	17 164	4 875	14 243	32 740	10 935	5 593	15 762	
2001	34 617	16 689	3 910	13 075	30 592	10 654	4 588	14 901	
2002	35 145	17 094	4 236	12 960	27 171	10 335	3 793	12 539	
2003	38 041	19 267	4 878	13 211	28 101	10 807	4 303	12 557	
2003	I	33 451	15 515	4 310	12 983	5 823	2 758	783	2 136
	II	36 901	18 152	4 605	13 576	8 056	2 750	1 466	3 721
	III	39 767	20 042	4 989	14 117	5 972	2 105	855	2 968
	IV	38 041	19 267	4 878	13 211	8 250	3 194	1 199	3 732
2004*	I	37 271	17 518	5 045	14 116	6 562	3 211	870	2 371
	II	39 269	19 546	4 666	14 375	8 277	3 060	1 643	3 548
	III	40 084	20 592	4 864	13 869	5 918	2 057	830	2 974
	IV								

Keskeneräiset rakennukset; tilanne vuoden ja neljänneksen lopussa  
Pågående nybyggnader; situationen i slutet av året och kvartalet

**Myönnetty rakennusluvat maakunnittain 2002 – 2004**  
**Beviljade byggnadslov efter landskap 2002 – 2004**

Maakunta - Landskap	Kaikki rakennukset 1 000 m <sup>3</sup> - Alla Byggnader 1 000 m <sup>3</sup>									
	Vuosi ja neljännes – År och kvartal									
	2002	2003	2003	2003	2003	2003	2004*	2004*	2004*	2004*
			I	II	III	IV	I	II	III	IV
<b>Koko maa - Hela landet</b>	<b>42 000</b>	<b>43 976</b>	<b>8 089</b>	<b>15 343</b>	<b>10 490</b>	<b>10 054</b>	<b>7 648</b>	<b>16 350</b>	<b>8 895</b>	
<b>Manner-Suomi - Fasta Finland</b>	41 734	43 742	8 027	15 266	10 418	10 031	7 636	16 322	8 894	
Uusimaa - Nyland	10 343	10 498	2 302	3 192	2 297	2 707	1 896	3 403	1 597	
Pääkaupunkiseutu - Huvudstadsregion	7 073	7 147	1 490	1 986	1 620	2 051	1 175	2 286	1 137	
Itä-Uusimaa - Östra Nyland	757	697	135	246	184	131	150	240	197	
Varsinais-Suomi - Egentliga Finland	3 988	3 465	548	1 171	732	1 014	853	1 909	757	
Satakunta - Satakunta	1 844	1 881	268	641	701	271	299	614	453	
Kanta-Häme - Egentliga Tavastland	1 162	1 453	245	671	303	234	253	468	287	
Pirkanmaa - Birkaland	3 605	4 514	664	1 294	935	1 622	638	1 307	1 339	
Päijät-Häme - Päijänne-Tavastland	1 231	1 507	278	437	363	429	480	550	361	
Kymenlaakso - Kymmenedalen	1 525	1 963	413	578	592	380	254	863	287	
Etelä-Karjala - Södra Karelen	868	1 069	283	362	292	131	153	487	142	
Etelä-Savo - Södra Savolax	1 212	1 104	172	359	258	316	160	377	222	
Pohjois-Savo - Norra Savolax	2 301	1 610	246	688	433	243	292	602	389	
Pohjois-Karjala - Norra Karelen	1 226	1 254	241	455	373	184	167	409	360	
Keski-Suomi - Mellersta Finland	2 016	2 419	246	1 264	590	320	252	728	398	
Etelä-Pohjanmaa - Södra Österbotten	2 352	2 061	350	849	520	342	371	824	581	
Pohjanmaa - Österbotten	2 267	1 876	518	596	368	393	354	1 338	338	
Keski-Pohjanmaa - Mellersta Österbotten	565	970	365	201	101	303	106	163	138	
Pohjois-Pohjanmaa - Norra Österbotten	2 985	3 629	536	1 565	847	682	676	1 229	612	
Kainuu - Kajanaland	354	442	60	217	118	47	90	206	129	
Lappi - Lappland	1 135	1 331	156	482	411	283	191	606	307	
<b>Ahvenanmaa - Åland</b>										
Ahvenanmaa- Åland	267	233	61	77	72	23	13	29	1	
Maakunta - Landskap	Rakennusluvat asunnoille, kpl - Byggnadslov för bostäder, st									
	Vuosi ja neljännes – År och kvartal									
	2002	2003	2003	2003	2003	2003	2004*	2004*	2004*	2004*
			I	II	III	IV	I	II	III	IV
<b>Koko maa - Hela landet</b>	<b>31 235</b>	<b>35 923</b>	<b>6 504</b>	<b>12 968</b>	<b>8 840</b>	<b>7 611</b>	<b>7 185</b>	<b>11 921</b>	<b>7 700</b>	
<b>Manner-Suomi - Fasta Finland</b>	30 965	35 759	6 428	12 925	8 827	7 579	7 167	11 909	7 700	
Uusimaa - Nyland	11 598	11 768	2 339	3 848	2 665	2 916	2 196	3 442	2 150	
Pääkaupunkiseutu - Huvudstadsregion	8 294	7 951	1 315	2 590	1 881	2 165	1 463	2 538	1 663	
Itä-Uusimaa - Östra Nyland	617	592	79	232	192	89	142	188	118	
Varsinais-Suomi - Egentliga Finland	2 191	2 251	420	720	633	478	641	855	717	
Satakunta - Satakunta	752	1 109	126	389	381	213	271	383	260	
Kanta-Häme - Egentliga Tavastland	777	1 122	146	424	312	240	209	289	203	
Pirkanmaa - Birkaland	3 054	4 427	852	1 518	940	1 117	694	1 249	948	
Päijät-Häme - Päijänne-Tavastland	681	1 344	273	489	321	261	200	437	266	
Kymenlaakso - Kymmenedalen	594	707	136	242	208	121	83	281	228	
Etelä-Karjala - Södra Karelen	687	933	223	356	195	159	151	239	160	
Etelä-Savo - Södra Savolax	525	536	83	170	146	137	60	172	174	
Pohjois-Savo - Norra Savolax	1 062	868	136	357	262	113	261	497	240	
Pohjois-Karjala - Norra Karelen	547	836	159	378	201	98	155	348	259	
Keski-Suomi - Mellersta Finland	1 892	2 010	318	801	550	341	335	702	379	
Etelä-Pohjanmaa - Södra Österbotten	1 187	1 120	173	464	266	217	278	451	309	
Pohjanmaa - Österbotten	757	859	244	338	157	120	153	385	281	
Keski-Pohjanmaa - Mellersta Österbotten	283	324	35	155	99	35	78	120	79	
Pohjois-Pohjanmaa - Norra Österbotten	2 990	4 074	598	1 648	1 023	805	1 096	1 345	690	
Kainuu - Kajanaland	314	162	21	72	36	33	29	151	48	
Lappi - Lappland	457	717	67	324	240	86	135	375	191	
<b>Ahvenanmaa - Åland</b>										
Ahvenanmaa- Åland	270	164	76	43	13	32	18	12	0	

**Aloitettut rakennukset maakunnittain 2002- 2004 – Påbörjade byggnader efter landskap 2002 – 2004**

Maakunta - Landskap	Kaikki rakennukset 1 000 m <sup>3</sup> - Alla Byggnader 1 000 m <sup>3</sup>									
	Vuosi ja neljännes – År och kvartal									
	2002	2003	2003	2003	2003	2003	2004*	2004*	2004*	2004*
			I	II	III	IV	I	II	III	IV
<b>Koko maa - Hela landet</b>	<b>35 032</b>	<b>35 911</b>	<b>5 496</b>	<b>13 018</b>	<b>10 185</b>	<b>7 212</b>	<b>6 160</b>	<b>12 440</b>	<b>10 380</b>	
<b>Manner-Suomi - Fasta Finland</b>	34 895	35 781	5 442	12 989	10 144	7 206	6 121	12 433	10 379	
Uusimaa - Nyland	8 760	9 726	2 288	3 255	2 055	2 127	2 331	1 970	2 070	
Pääkaupunkiseutu - Huvudstadsregion	5 748	6 943	1 748	2 364	1 255	1 577	2 050	1 181	1 623	
Itä-Uusimaa - Östra Nyland	570	532	72	188	186	86	50	251	112	
Varsinais-Suomi - Egentliga Finland	3 603	3 069	436	965	783	885	383	1 372	670	
Satakunta - Satakunta	1 529	1 562	106	507	707	242	141	403	332	
Kanta-Häme - Egentliga Tavastland	934	1 148	127	478	377	166	96	323	216	
Pirkanmaa - Birkaland	3 089	2 676	305	1 060	828	484	597	926	1 052	
Päijät-Häme - Päijänne-Tavastland	1 105	1 024	139	330	283	273	281	405	374	
Kymenlaakso - Kymmenedalen	1 189	1 582	145	553	589	295	102	401	666	
Etelä-Karjala - Södra Karelen	800	942	108	413	245	177	102	312	135	
Etelä-Savo - Södra Savolax	1 016	821	172	256	209	184	121	266	177	
Pohjois-Savo - Norra Savolax	1 589	1 718	376	617	491	234	150	535	383	
Pohjois-Karjala- Norra Karelen	1 143	980	94	377	285	224	65	330	223	
Keski-Suomi - Mellersta Finland	1 723	2 038	153	960	640	286	160	641	290	
Etelä-Pohjanmaa - Södra Österbotten	2 087	1 706	204	599	614	288	139	637	383	
Pohjanmaa - Österbotten	1 769	1 352	133	643	347	229	365	1 078	382	
Keski-Pohjanmaa - Mellersta Österbotten	410	685	39	432	116	99	236	180	103	
Pohjois-Pohjanmaa - Norra Österbotten	2 532	2 722	442	871	875	534	395	814	363	
Kainuu - Kajanaland	280	363	19	161	111	72	34	147	145	
Lappi - Lappland	767	1 134	85	324	403	322	121	291	240	
<b>Ahvenanmaa - Åland</b>										
Ahvenanmaa- Åland	137	129	54	28	42	6	39	7	1	

Maakunta - Landskap	Aloitettut asunnot, kpl -Påbörjade bostäder, st									
	Vuosi ja neljännes – År och kvartal									
	2002	2003	2003	2003	2003	2003	2004*	2004*	2004*	2004*
			I	II	III	IV	I	II	III	IV
<b>Koko maa - Hela landet</b>	<b>28 154</b>	<b>31 377</b>	<b>4 522</b>	<b>11 504</b>	<b>8 833</b>	<b>6 518</b>	<b>5 707</b>	<b>11 722</b>	<b>8 566</b>	
<b>Manner-Suomi - Fasta Finland</b>	27 996	31 290	4 489	11 479	8 813	6 509	5 650	11 717	8 565	
Uusimaa - Nyland	10 812	11 575	2 223	3 770	2 823	2 759	2 414	2 792	2 064	
Pääkaupunkiseutu - Huvudstadsregion	7 724	8 314	1 497	2 637	1 959	2 221	2 099	1 933	1 561	
Itä-Uusimaa - Östra Nyland	465	526	89	182	178	77	56	161	138	
Varsinais-Suomi - Egentliga Finland	1 971	1 843	340	662	456	385	337	619	602	
Satakunta - Satakunta	611	874	39	284	386	165	136	407	245	
Kanta-Häme - Egentliga Tavastland	604	766	30	325	197	214	94	240	185	
Pirkanmaa - Birkaland	3 007	3 430	388	1 498	962	582	741	1 177	842	
Päijät-Häme - Päijänne-Tavastland	604	896	83	328	340	145	135	520	272	
Kymenlaakso - Kymmenedalen	465	599	20	325	135	119	62	166	152	
Etelä-Karjala - Södra Karelen	704	734	124	284	228	98	145	230	234	
Etelä-Savo - Södra Savolax	391	499	82	181	134	102	56	189	104	
Pohjois-Savo - Norra Savolax	798	868	85	420	276	87	157	422	249	
Pohjois-Karjala- Norra Karelen	549	752	47	348	252	105	56	387	160	
Keski-Suomi - Mellersta Finland	1 662	1 765	233	691	480	361	209	636	398	
Etelä-Pohjanmaa - Södra Österbotten	1 042	1 019	96	458	302	163	97	332	262	
Pohjanmaa - Österbotten	678	648	39	281	202	126	104	332	138	
Keski-Pohjanmaa - Mellersta Österbotten	216	295	15	124	85	71	33	128	44	
Pohjois-Pohjanmaa - Norra Österbotten	2 864	3 461	520	1 019	1 060	862	441	1 223	449	
Kainuu - Kajanaland	267	160	9	72	45	34	8	116	65	
Lappi - Lappland	286	580	27	227	272	54	23	195	128	
<b>Ahvenanmaa - Åland</b>										
Ahvenanmaa- Åland	158	87	33	25	20	9	57	5	1	

Vuoden 2004 aloitustiedot alueittain ovat korottamattomia ennakkotietoja

Uppgifterna om påbörjade nybyggnader 2004 efter region är förhandsuppgifter som inte upphöjs

**Valmistuneet rakennukset maakunnittain 2002-2004**  
**Färdigställda byggnader efter landskap 2002-2004**

Maakunta - Landskap	Kaikki rakennukset 1 000 m <sup>3</sup> - Alla Byggnader 1 000 m <sup>3</sup>									
	Vuosi ja neljännes – År och kvartal									
	2002	2003	2003	2003	2003	2003	2004*	2004*	2004*	2004*
			I	II	III	IV	I	II	III	IV
<b>Koko maa - Hela landet</b>	<b>35 841</b>	<b>34 707</b>	<b>7 424</b>	<b>7 638</b>	<b>8 741</b>	<b>10 904</b>	<b>8 558</b>	<b>7 784</b>	<b>6 372</b>	
<b>Manner-Suomi - Fasta Finland</b>	35 664	34 594	7 381	7 606	8 721	10 885	8 536	7 744	6 369	
Uusimaa - Nyland	8 791	8 518	1 708	2 329	1 870	2 611	1 621	2 484	1 313	
Pääkaupunkiseutu - Huvudstadsregion	6 301	5 813	1 046	1 540	1 306	1 921	1 116	1 774	943	
Itä-Uusimaa - Östra Nyland	492	510	111	157	107	135	100	103	56	
Varsinais-Suomi - Egentliga Finland	3 201	3 033	624	565	772	1 071	604	583	572	
Satakunta - Satakunta	1 678	1 512	288	296	284	643	627	269	185	
Kanta-Häme - Egentliga Tavastland	1 428	994	101	515	148	231	250	212	130	
Pirkanmaa - Birkaland	3 103	2 787	665	614	643	865	684	660	673	
Päijät-Häme - Päijänne-Tavastland	1 628	1 095	231	229	230	406	143	444	168	
Kymenlaakso - Kymmenedalen	1 557	1 345	191	218	625	312	334	332	222	
Etelä-Karjala - Södra Karelen	800	854	209	144	225	277	169	157	242	
Etelä-Savo - Södra Savolax	1 289	927	149	236	225	317	144	174	147	
Pohjois-Savo - Norra Savolax	1 660	1 594	322	310	328	634	363	292	275	
Pohjois-Karjala- Norra Karelen	915	802	194	145	131	331	503	226	291	
Keski-Suomi - Mellersta Finland	1 686	1 647	332	409	445	462	695	435	379	
Etelä-Pohjanmaa - Södra Österbotten	1 546	2 064	432	493	472	667	493	308	341	
Pohjanmaa - Österbotten	1 509	1 237	343	226	302	366	812	294	287	
Keski-Pohjanmaa - Mellersta Österbotten	366	372	78	82	91	122	83	98	408	
Pohjois-Pohjanmaa - Norra Österbotten	2 273	2 518	684	375	467	992	514	477	443	
Kainuu - Kajanaland	293	361	73	106	67	115	74	52	54	
Lappi - Lappland	1 447	2 425	649	158	1 290	328	323	146	181	
<b>Ahvenanmaa - Åland</b>										
Ahvenanmaa- Åland	177	114	43	32	20	19	21	40	4	

Maakunta - Landskap	Valmistuneet asunnot, kpl -Färdigställda bostäder, st									
	Vuosi ja neljännes – År och kvartal									
	2002	2003	2003	2003	2003	2003	2004*	2004*	2004*	2004*
			I	II	III	IV	I	II	III	IV
<b>Koko maa - Hela landet</b>	<b>27 171</b>	<b>28 101</b>	<b>5 823</b>	<b>8 056</b>	<b>5 972</b>	<b>8 250</b>	<b>6 562</b>	<b>8 277</b>	<b>5 918</b>	
<b>Manner-Suomi - Fasta Finland</b>	27 009	27 953	5 784	8 032	5 945	8 192	6 557	8 249	5 912	
Uusimaa - Nyland	9 541	10 891	1 897	3 390	2 376	3 228	2 369	3 211	1 573	
Pääkaupunkiseutu - Huvudstadsregion	7 256	7 884	1 188	2 318	1 905	2 473	1 712	2 325	1 065	
Itä-Uusimaa - Östra Nyland	503	466	64	203	88	111	96	136	28	
Varsinais-Suomi - Egentliga Finland	1 920	1 731	315	483	372	561	368	512	522	
Satakunta - Satakunta	684	716	94	244	184	194	113	168	215	
Kanta-Häme - Egentliga Tavastland	665	404	77	105	104	118	157	118	101	
Pirkanmaa - Birkaland	3 653	2 982	730	1 035	533	684	597	1 164	1 063	
Päijät-Häme - Päijänne-Tavastland	842	723	218	129	200	176	177	317	223	
Kymenlaakso - Kymmenedalen	448	466	186	126	78	76	164	136	134	
Etelä-Karjala - Södra Karelen	794	569	111	207	132	119	194	211	151	
Etelä-Savo - Södra Savolax	447	472	114	101	127	130	89	119	99	
Pohjois-Savo - Norra Savolax	841	966	249	218	179	320	222	186	142	
Pohjois-Karjala- Norra Karelen	532	602	162	126	69	245	253	140	99	
Keski-Suomi - Mellersta Finland	1 683	1 859	345	446	399	669	447	416	395	
Etelä-Pohjanmaa - Södra Österbotten	959	1 022	265	275	235	247	306	220	193	
Pohjanmaa - Österbotten	538	599	140	208	114	137	204	182	145	
Keski-Pohjanmaa - Mellersta Österbotten	206	237	58	50	68	61	61	63	71	
Pohjois-Pohjanmaa - Norra Österbotten	2 261	2 643	583	557	567	936	583	780	650	
Kainuu - Kajanaland	156	235	104	52	33	46	46	17	30	
Lappi - Lappland	336	370	72	77	87	134	111	153	78	
<b>Ahvenanmaa - Åland</b>										
Ahvenanmaa- Åland	162	148	39	24	27	58	5	28	6	

# Postitus

## 2 lk kirje

Port Payé  
Finlande  
126676  
  
Suomen  
Posti Oyj

---

SVT Suomen virallinen tilasto  
Finlands officiella statistik  
Official Statistics of Finland

Rakentaminen 2004:29  
Byggandet  
Construction

### Lisätietoja – Förfrågningar – Inquiries

Paula Salminen (09) 1734 2234  
Jukka Oikarinen (09) 1734 2969  
[rakennus.suhdanne@tilastokeskus.fi](mailto:rakennus.suhdanne@tilastokeskus.fi)

Vastaava tilastojohtaja – Ansvarig statistikdirektör –  
Director in charge

Ilkka Hyppönen

---

Asiakaspalaute: [www.tilastokeskus.fi/palaute](http://www.tilastokeskus.fi/palaute)