

TALONRAKENTAMINEN JA SUHDANTEET

Syyskuu 2004

Rakentaminen 2004:21

Lisätietoja: Anja Räisänen

Vastaava tilastojohtaja: Ilkka Hyppönen

TILASTOKIRJASTO



136 013 9841

TALONRAKENTAMINEN JA SUHDANTEET

Hyvä lukija

Julkaisu sisältää talonrakennusalan tuoreimmat tilastotiedot suhdanteiden seurantaan varten.

Julkaisu ilmestyy Rakentaminen sarjassa.

Lisätietoja:

Anja Räisänen (09) 1734 2230
tai ko. sivun alalaidassa mainittu henkilö

Vuosikertahinta 61 euroa.
Ilmestyy 11 kertaa vuodessa.

© 2004 Tilastokeskus

Julkaisun tiedot vapaasti lainattavissa.
Lainattaessa mainittava ko. tiedon kohdalla ilmoitettu lähde.

ISSN 0784-8390/Rakentaminen
ISSN 1238-7142/Talonrakentaminen ja Suhdanteet

Rakentaminen 2004:21
Byggandet
Construction

SVT

Suomen virallinen tilasto
Finlands officiella statistik
Official Statistics of Finland

sähköposti:
rakennus.suhdanne@tilastokeskus.fi

Uudisrakentaminen, työllisyys ja hintaindeksit <u>muutosprosentteineen</u>	3
<u>Uudisrakentaminen</u>	4
<u>Uudisrakentamisen volyyymi-indeksi</u>	5
<u>Korjausrakentaminen</u>	7
<u>Myönnetyt rakennusluvut</u>	8
<u>Rakennustarvikkeiden kauppa</u>	10
<u>Talonrakennusyriytysten liikevaihto- ja palkkasummaindeksit</u>	11
<u>Talonrakennusalan työllisyys</u>	12
<u>Kiinteistökaupat</u>	13
<u>Rakennusaineteollisuus</u>	14
<i>Väestörekisterikeskuksen liite:</i> <u>Uusimmat suuret rakennuskohteet</u>	15

Trendi kuvaa sarjan pitkän ajan suhdannevaihtelua.

Tämän julkaisun trendikuviot on tuotettu X11-ARIMA -kausitasoitusmenetelmällä.

Se on laskennallinen menetelmä, jonka avulla pyritään poistamaan alkuperäisistä sarjoista säännöllisenä toistuva vuodenaajoista johtuva vaihtelu. X11-ARIMA perustuu pitkälle kehitettyyn liukuvien keskiarvojen menetelmään.

Julkaisussa tähdellä * merkityt ovat ennakkotietoja.

UUDISRAKENTAMINEN, TYÖLLISYYS JA HINTAINDEKSIT MUUTOSPROSENTTEINEEN

UUDISRAKENTAMINEN

2003				2004								
kesä	heinä	elo	syys	loka	marras	joulu	tammi	helmi	maalis	huhti	touko	kesä
5,04	3,16	3,52	3,81	3,33	2,78	3,94	1,84	2,01	3,61	4,56	4,22	5,08
-12	26	8	8	2	18	167	11	-18	8	-17	13	28
4 317	2 609	2 945	3 286	3 202	2 322	2 087	1 808	1 812	3 353	3 363	3 551	3 440
4,80	2,95	3,56	3,68	3,37	2,31	1,53	1,70	2,01	2,37	2,99	4,53	3,97
24	-24	-3	-7	12	23	12	12	1	20	-10	-8	-17
4 275	2 364	3 234	3 235	3 062	1 903	1 553	1 602	1 418	2 609	3 150	3 833	3 358
90,3	98,8	105,8	111,7	111,8	105,6	96,0	93,7	84,4	79,3	78,1	84,2	92,7
-1,2	-0,7	-0,1	1,4	2,9	3,2	3,2	3,2	4,6	4,6	2,5	5,1	2,7

TYÖLLISYYS

2003				2004								
heinä	elo	syys	loka	marras	joulu	tammi	helmi	maalis	huhti	touko	kesä	heinä
132	114	110	124	114	116	120	99	108	111	115	124	125
4	-5	-3	3	1	0	1	-9	0	-11	0	-6	-5
15	15	15	16	17	19	19	19	19	17	15	15	15
-6	-7	-7	-7	-7	-5	-6	-5	-5	-7	-6	-3	-3
1 205	1 200	1 200	959	726	434	589	670	1 046	1 368	1 418	1 234	1 314
14	5	40	43	46	9	23	6	22	48	-20	-22	9

HINTA- JA KUSTANNUSINDEKSIT

2003				2004								
heinä	elo	syys	loka	marras	joulu	tammi	helmi	maalis	huhti	touko	kesä	heinä
105,6	105,7	105,6	105,3	105,4	105,3	105,6	105,7	106,4	107,0	107,3	108,0	108,2
1,9	2,0	1,9	1,5	1,6	1,6	1,3	1,3	1,3	1,6	1,9	2,4	2,5
104,6	104,8	105,2	105,1	105,0	105,1	104,8	105,4	105,0	105,1	105,2	105,1	105,0
0,5	0,6	0,7	0,3	0,5	0,6	0,2	0,1	-0,5	-0,4	-0,1	-0,1	0,3

2003	2004*				
I nelj.	II nelj.	III nelj.	IV nelj.	I nelj.	II nelj.
110,4	112,6	115,0	116,5	119,4	122,3
6,6	5,3	6,2	7,4	8,1	8,5

Myönnetty rakennusluvut, milj. m³

Muutos-% edellisen vuoden vastaavasta kuukaudesta ¹⁾

Myönnetty rakennusluvut asunnoille, kpl

Aloitettujen rakennukset, milj. m³ ks. sivu 4

Muutos-% edellisen vuoden vastaavasta kuukaudesta

Aloitettujen asunnot, kpl ks. sivu 4

Uudisrakentamisen volyyymi-indeksi 2000=100

Muutos-% edellisen vuoden vastaavasta kuukaudesta

Talonrakennusalan työlliset, 1000 henkeä

Muutos-% edellisen vuoden vastaavasta kuukaudesta

Talonrakennusalan työttömät, 1000 henkeä

Muutos-% edellisen vuoden vastaavasta kuukaudesta (Lähde: Työministeriö)

Talonrakennusalan avoimet työpaikat, kpl

Muutos-% edellisen vuoden vastaavasta kuukaudesta (Lähde: Työministeriö)

Rakennuskustannusindeksi 2000=100

Muutos-% edellisen vuoden vastaavasta kuukaudesta

Kuluttajahintaindeksi 2000=100

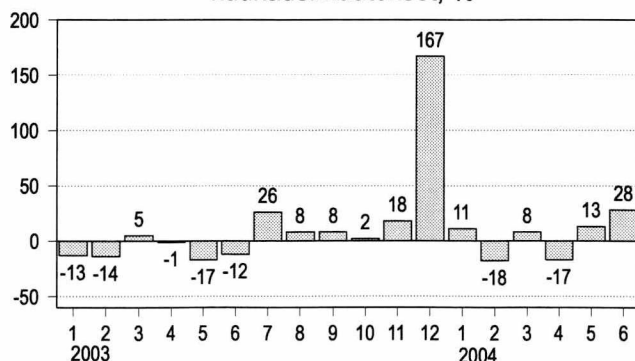
Muutos-% edellisen vuoden vastaavasta kuukaudesta

Asuntojen hintaindeksit 2000=100

Asunnot yhteensä

Muutos-% edellisen vuoden vastaavasta neljänneksestä

Myönnettyjen rakennuslupien kuutiomäärien kuukausimuutokset, %



¹⁾ Myönnettyjen rakennuslupien kuutiomäärien muutosprosentit lasketaan edellisen vuoden vastaavan ajankohdan ennakkotiedoista.

UUDISRAKENTAMINEN

UUDISRAKENTAMINEN, milj. m³

	Myönnetyt rakennusluvut		Aloitettut rakennukset 1)	
	2003	2004*	2003	2004*
Koko maa				
tammi	1,69	1,84	1,52	1,70
helmi	2,71	2,01	1,99	2,01
maalisk	3,68	3,61	1,98	2,37
huhti	5,77	4,56	3,31	2,99
touko	4,53	4,22	4,90	4,53
kesä	5,04	5,08	4,80	3,97
heinä	3,16		2,95	
elo	3,52		3,56	
syys	3,81		3,68	
loka	3,33		3,37	
marras	2,78		2,31	
joulu	3,94		1,53	
Koko vuosi	43,98		35,91	

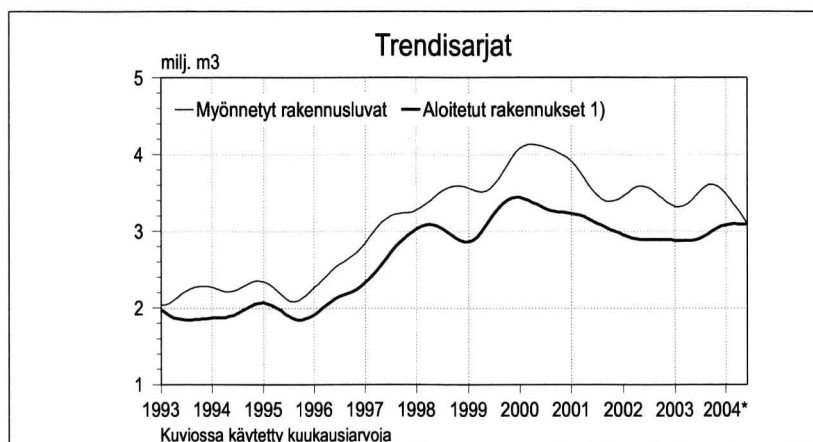
1) Aloitusten kuukausiarvot julkaistaan neljänneksittäin.

ASUNNOILLE MYÖNNETYT RAKENNUKSELUVAT

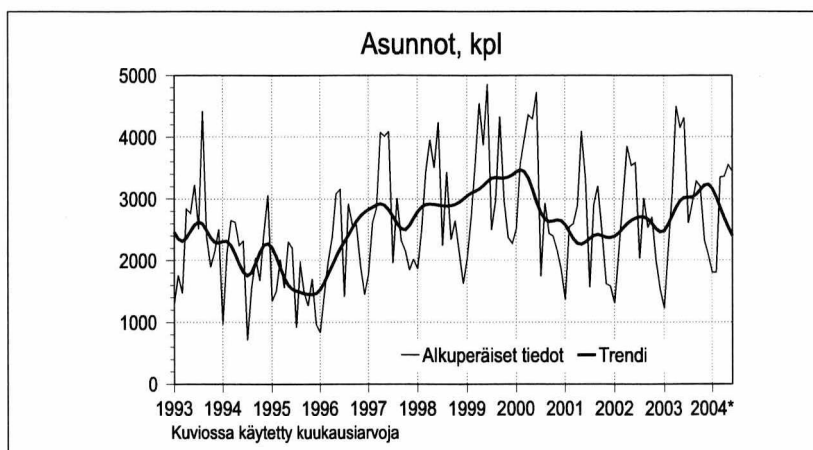
Koko maa	Asunnot, kpl	
	2003	2004*
tammi	1 230	1 808
helmi	2 192	1 812
maalisk	3 082	3 353
huhti	4 501	3 363
touko	4 150	3 551
kesä	4 317	3 440
heinä	2 609	
elo	2 945	
syys	3 286	
loka	3 202	
marras	2 322	
joulu	2 087	
Koko vuosi	35 923	

ALOITETUT ASUNNOT, kpl

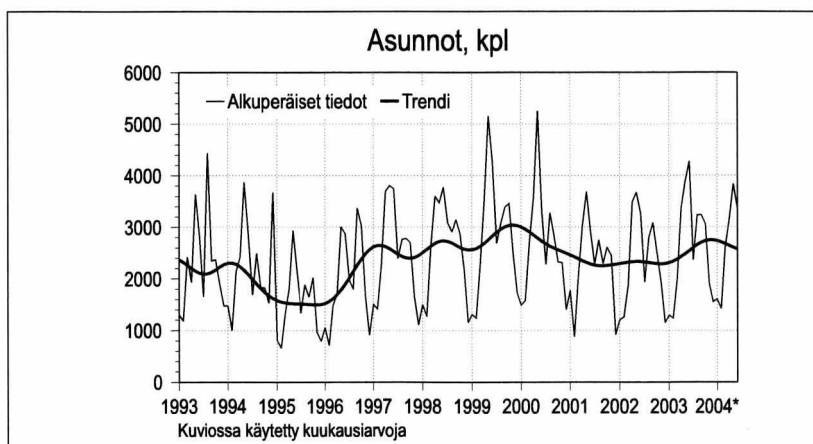
Koko maa	2003	2004*
tammi	1 295	1 602
helmi	1 236	1 418
maalisk	1 991	2 609
huhti	3 349	3 150
touko	3 880	3 833
kesä	4 275	3 358
heinä	2 364	
elo	3 234	
syys	3 235	
loka	3 062	
marras	1 903	
joulu	1 553	
Koko vuosi	31 377	



Uudisrakentaminen



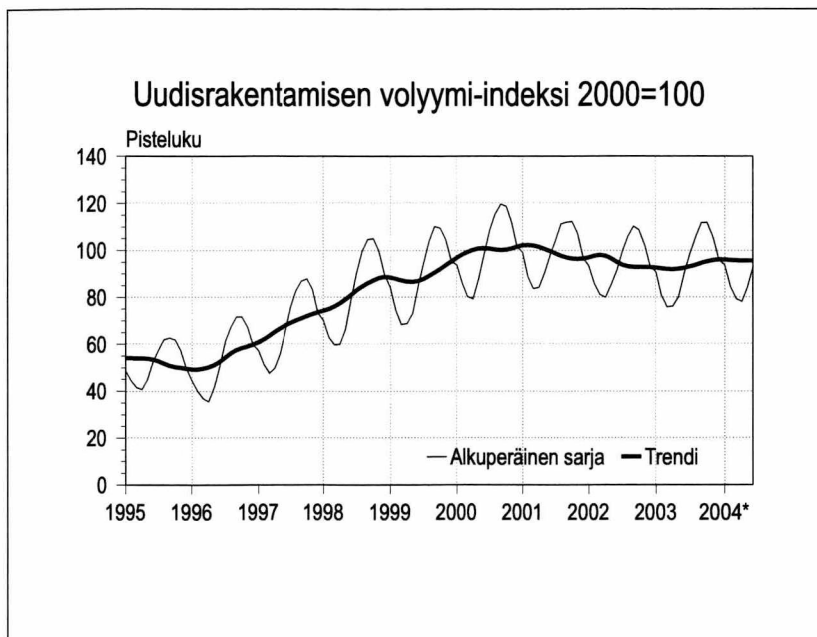
Myönnetyt rakennusluvut



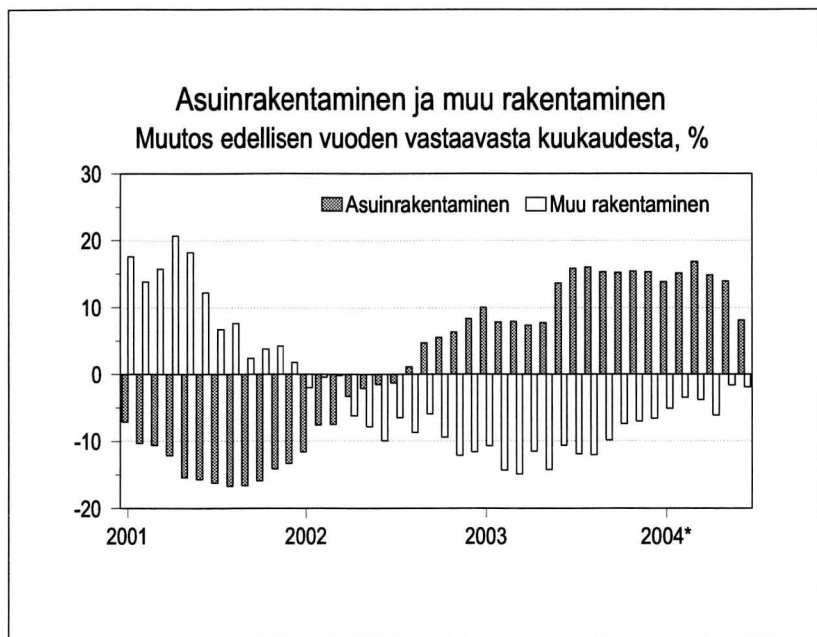
Aloitettut asunnot

Lähde: Tilastokeskus, Rakentamisen suhdanteet
Tiedustelut: Paula Salminen (09) 17 341

UUDISRAKENTAMISEN VOLYYMI- INDEKSI 2000 = 100



Uudisrakentamisen volyyymi-indeksi 2000=100



Uudisrakentamisen volyyymi-indeksi 2000=100

Uudisrakentamisen volyyymi-indeksi 2000=100 kuvaa talonrakentamisen määrän kehitystä vuoden 2000 hintatasossa. Talonrakentamiseen sisältyvät uudisrakentaminen ja olemassa olevien rakennusten laajennukset. Korjausrakentaminen ja uudelleen rakentamiseen verrattavissa olevat muutokset eivät sisälly uudisrakentamisen volyyymi-indeksiin.

Volyyymi-indeksin avulla voidaan tarkastella rakennustyömaalla syntyvän uudisrakennustuotannon arvon muutoksia kuukausittain. Uudisrakentaminen on tilastoissa jaettu talotyypin ja pääasiallisen rakentajan mukaan. Liiketaloudellisessa rakentamisessa rakentajana on yleensä rakennusliike tai jokin muu ulkopuolinen ammattirakentaja. Omatoimisessa rakentamisessa vain osan tekee ammattirakentaja.

Vuoden 2004 lopulliset tiedot julkaistaan vuoden 2005 kesäkuussa. Siihen saakka vuoden 2004 tiedot ovat ennakkollisia. Aina samalla kun tuoreimmat tiedot julkaistaan, korjataan aiempia ennakkotietoja.

UUDISRAKENTAMISEN VOLYYMI- INDEKSI 2000 = 100

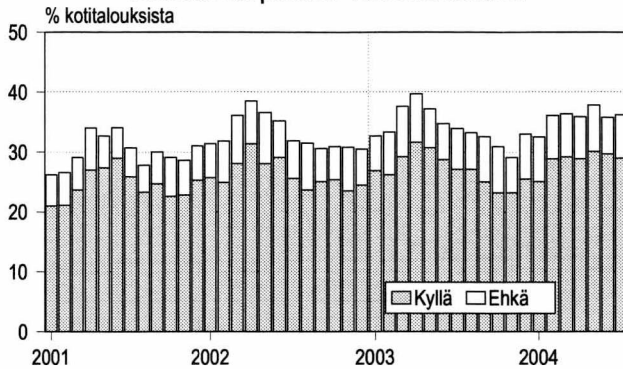
	Koko rakentaminen			Asuinrakentaminen			Muu rakentaminen			Koko rakentamisen yhteensä Muutosprosentti	
	Yhteensä	Liike-taloudellisen rakentaminen	Oma-toiminen rakentaminen	Yhteensä	Liike-taloudellisen rakentaminen	Oma-toiminen rakentaminen	Yhteensä	Liike-taloudellisen rakentaminen	Oma-toiminen rakentaminen		
2000	100,0	100,0	100,0	100,0	100,0	100,0	100,0	100,0	100,0		
2001	99,0	101,5	94,1	86,1	83,6	89,2	109,7	112,8	100,9	-1,0	
2002	94,7	92,9	98,1	85,8	80,2	92,9	102,1	100,8	105,4	-4,3	
2003	93,6	86,3	107,6	96,9	84,6	112,2	91,0	87,3	101,2	-1,2	
2003	I	90,8	91,0	90,5	88,4	84,4	93,4	92,8	95,1	86,5	-2,7
	II	80,7	83,5	75,3	77,0	76,9	77,2	83,7	87,7	72,6	-5,9
	III	75,8	81,4	65,1	69,6	72,9	65,5	80,8	86,7	64,4	-6,5
	IV	76,2	80,8	67,5	69,5	71,8	66,6	81,8	86,4	68,8	-4,6
	V	80,1	79,1	82,1	75,7	73,1	79,0	83,8	82,9	86,5	-6,1
	VI	90,3	83,3	103,7	89,1	80,6	99,7	91,4	85,0	109,2	-1,2
	VII	98,8	85,1	125,0	102,5	85,3	124,2	95,8	84,9	126,1	-0,7
	VIII	105,8	88,0	139,5	115,1	92,4	143,6	98,0	85,3	133,7	-0,1
	IX	111,7	92,8	147,8	124,0	97,3	157,7	101,5	89,9	134,1	1,4
	X	111,8	93,8	146,0	125,6	97,5	160,9	100,4	91,5	125,3	2,9
	XI	105,6	90,2	134,8	119,3	94,4	150,6	94,3	87,6	112,8	3,2
	XII	96,0	86,3	114,5	106,5	89,1	128,4	87,3	84,6	95,0	3,2
2004*	I	93,7	88,4	104,0	100,6	89,6	114,4	88,1	87,6	89,4	3,2
	II	84,4	83,5	86,0	88,6	84,3	94,2	80,8	83,0	74,6	4,6
	III	79,3	81,8	74,6	81,3	81,7	80,7	77,7	81,9	66,1	4,6
	IV	78,1	79,9	74,8	79,8	80,9	78,3	76,8	79,3	69,8	2,5
	V	84,2	82,6	87,1	86,2	85,0	87,7	82,5	81,1	86,3	5,1
	VI	92,7	85,9	105,7	96,3	89,5	105,0	89,7	83,6	106,6	2,7

	Kaikki rakennukset	Asuinrakennukset	Liike- ja toimistorakennukset	Julkiset palvelurakennukset	Teollisuus- ja varastorakennukset	Teollisuusrakennukset	Maatalousrakennukset
2000	100,0	100,0	100,0	100,0	100,0	100,0	100,0
2001	99,0	86,1	103,4	112,0	124,8	126,6	101,2
2002	94,7	85,8	83,0	129,5	109,0	108,0	107,1
2003	93,6	96,9	80,6	117,2	81,1	72,4	96,2
2003	I	90,8	88,4	77,4	131,2	99,5	98,7
	II	80,7	77,0	77,8	122,1	84,2	76,0
	III	75,8	69,6	77,3	126,1	77,9	61,7
	IV	76,2	69,5	78,7	129,1	74,4	56,2
	V	80,1	75,7	74,4	122,3	74,6	67,7
	VI	90,3	89,1	79,5	118,6	74,1	89,5
	VII	98,8	102,5	81,9	111,1	74,6	108,7
	VIII	105,8	115,1	82,6	110,7	75,3	125,6
	IX	111,7	124,0	86,9	114,3	81,2	131,5
	X	111,8	125,6	87,1	112,5	85,4	129,0
	XI	105,6	119,3	81,9	109,0	87,1	114,1
	XII	96,0	106,5	81,7	99,3	84,4	95,4
2004*	I	93,7	100,6	84,9	103,8	88,8	86,4
	II	84,4	88,6	78,8	99,3	87,2	65,0
	III	79,3	81,3	78,0	100,1	83,1	52,3
	IV	78,1	79,8	76,9	98,5	78,4	47,8
	V	84,2	86,2	76,2	103,6	80,1	56,2
	VI	92,7	96,3	77,1	107,4	82,5	72,2

* ennakkotieto

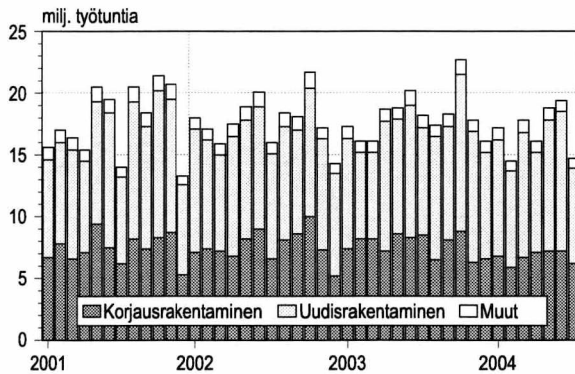
KORJAUSRAKENTAMINEN

Asunnon korjausaikomukset seuraavan puolen vuoden aikana



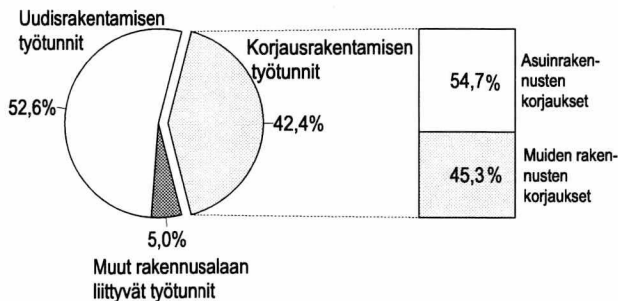
Kuluttajabarometri

Talonrakennusalan ammattirakentajien työtunnit



Työvoimatutkimus

Talonrakennusalan ammattirakentajien työtuntien jakauma heinäkuussa 2004



Työvoimatutkimus

Lähde: Tilastokeskus, Kuluttajabarometri ja Rakentamisen suhdanteet
Tiedustelut: Pertti Kangassalo ja Kaj Isaksson (09) 17 341

KOTITALOUKSIEN ASUNNON KORJAUS- JA PERUSKORJAUSAIKOMUKSET, Prosenttia kotitalouksista

	ASUNNON KORJAUS		PERUSKORJAUS	
	kyllä	ehkä	kyllä	ehkä
2003				
heinä	27,1	6,8	9,5	3,8
elo	27,1	6,1	10,2	6,0
syys	25,0	7,6	10,5	5,5
loka	23,2	7,7	10,0	5,7
marras	23,2	5,9	8,4	5,9
joulu	25,5	7,5	11,7	5,2
2004				
tammi	25,1	7,4	10,5	5,0
helmi	28,9	7,2	12,2	6,5
maalisk	29,2	7,2	10,6	5,2
huhti	28,9	7,0	10,6	6,6
touko	30,1	7,7	11,3	5,6
kesä	29,7	6,1	12,0	4,2
heinä	29,0	7,2	9,4	5,1

Asunnon korjaus suunnittelujakso 6 kk
Asunnon peruskorjaus suunnittelujakso 12 kk

Peruskorjaus:
lämmitysjärjestelmän korjaus tai uusiminen, kylpyhuone-, WC- tai saunaremontti

Korjaus:
tapetointi, maalaus tms.

TALONRAKENNUSALAN AMMATTIRAKENTAJIEN TYÖTUNNIT, milj. tuntia

	Uudisrakentaminen	Korjausrakentaminen	Muu	Yhteensä
2003				
heinä	8,7	8,5	1,0	18,2
elo	10,0	6,5	0,9	17,4
syys	9,2	8,1	1,0	18,3
loka	12,7	8,8	1,2	22,7
marras	10,6	6,3	0,9	17,8
joulu	8,6	6,6	0,9	16,1
2004				
tammi	9,4	6,8	1,0	17,2
helmi	7,8	5,9	0,8	14,5
maalisk	10,1	6,7	1,0	17,8
huhti	8,1	7,1	0,9	16,1
touko	10,6	7,2	1,0	18,8
kesä	11,3	7,2	0,9	19,4
heinä	7,7	6,2	0,8	14,7

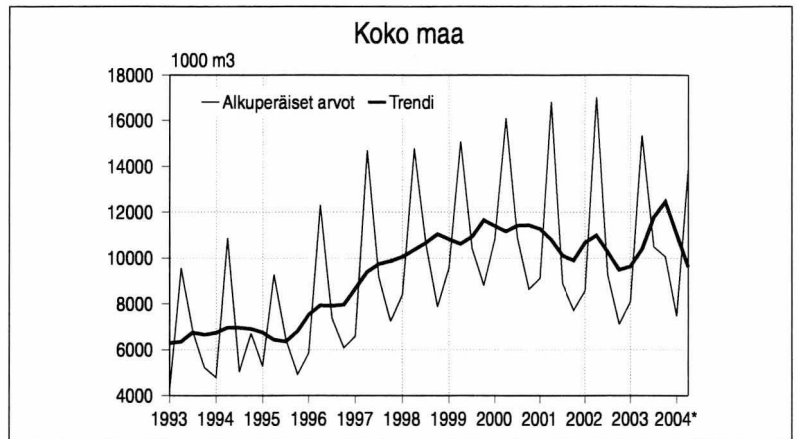
Tiedot perustuvat Työvoimatutkimukseen.

MYÖNNETYT RAKENNUSLUVAT

KOKO MAA

Myönnetty rakennusluvut, alkuperäiset arvot, 1 000 m³

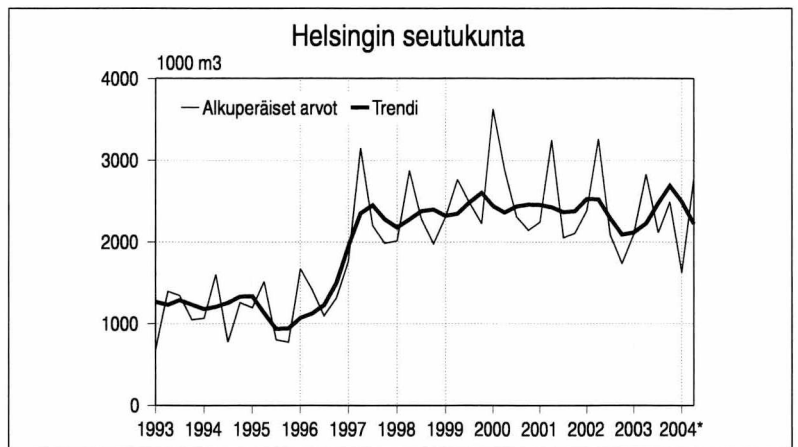
nelj.	2002	2003	2004*
I	8 574	8 089	7 463
II	17 032	15 343	13 867
III	9 280	10 490	
IV	7 115	10 054	
Koko vuosi	42 000	43 976	



HELSINGIN SEUTUKUNTA

Myönnetty rakennusluvut, alkuperäiset arvot, 1 000 m³

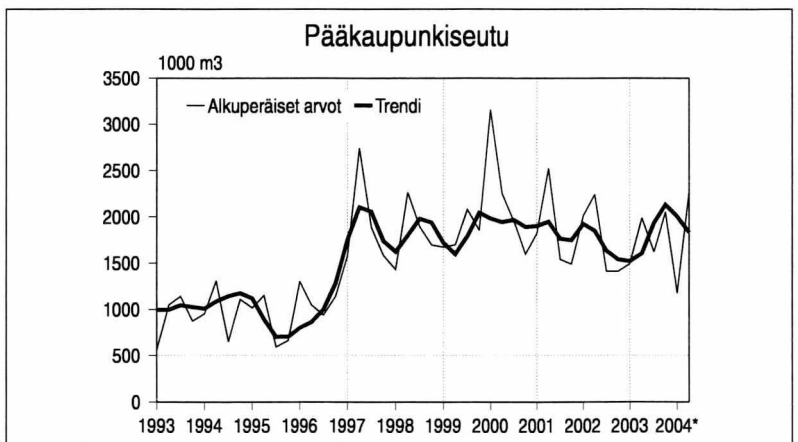
nelj.	2002	2003	2004*
I	2 382	2 095	1 623
II	3 260	2 829	2 771
III	2 084	2 114	
IV	1 733	2 489	
Koko vuosi	9 459	9 527	



PÄÄKAUPUNKISEUTU

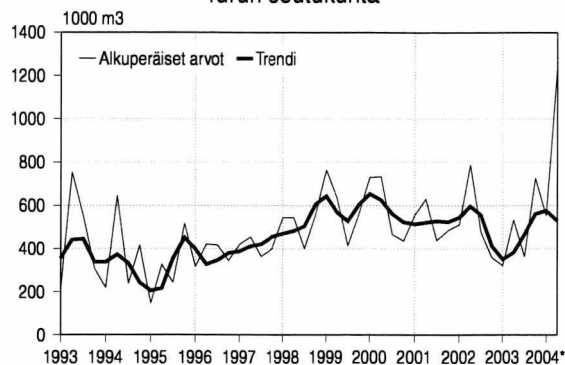
Myönnetty rakennusluvut, alkuperäiset arvot, 1 000 m³

nelj.	2002	2003	2004*
I	2 011	1 490	1 175
II	2 240	1 986	2 272
III	1 412	1 620	
IV	1 410	2 051	
Koko vuosi	7 073	7 147	



Lähde: Tilastokeskus, Rakentamisen suhdanteet
Tiedustelut: Paula Salminen (09) 17 341

Turun seutukunta

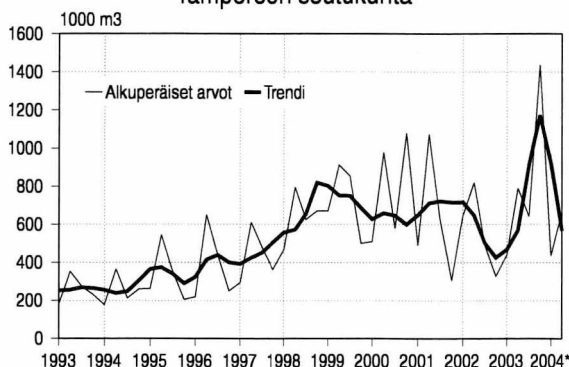


TURUN SEUTUKUNTA

Myönnettyt rakennusluvut, alkuperäiset arvot, 1 000 m³

nelj.	2002	2003	2004*
I	512	322	553
II	788	533	1 238
III	478	363	
IV	359	726	
Koko vuosi	2 137	1 945	

Tampereen seutukunta

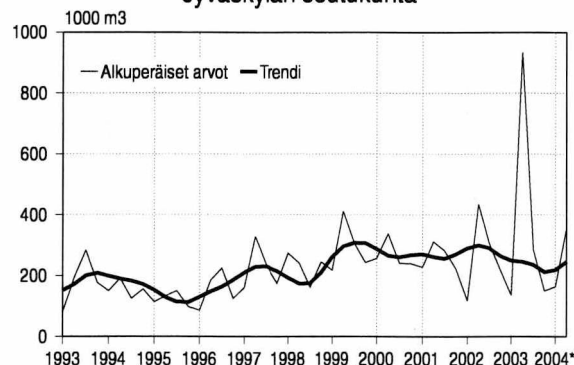


TAMPEREEN SEUTUKUNTA

Myönnettyt rakennusluvut, alkuperäiset arvot, 1 000 m³

nelj.	2002	2003	2004*
I	647	438	436
II	820	790	667
III	494	642	
IV	328	1 437	
Koko vuosi	2 289	3 308	

Jyväskylän seutukunta

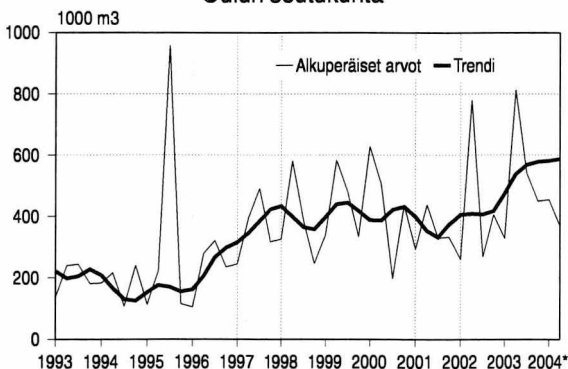


JYVÄSKYLÄN SEUTUKUNTA

Myönnettyt rakennusluvut, alkuperäiset arvot, 1 000 m³

nelj.	2002	2003	2004*
I	118	136	164
II	435	934	355
III	308	285	
IV	219	150	
Koko vuosi	1 080	1 505	

Oulun seutukunta



OULUN SEUTUKUNTA

Myönnettyt rakennusluvut, alkuperäiset arvot, 1 000 m³

nelj.	2002	2003	2004*
I	260	329	454
II	779	813	369
III	269	540	
IV	406	450	
Koko vuosi	1 714	2 131	

RAKENNUSTARVIKKEIDEN KAUPPA

RAKENNUSKUSTANNUSINDEKSI 2000=100 Tarvikeindeksit

	Rak.tekn. töiden tarvik- keet	LVI- tarvik- keet	Sähkö- tarvik- keet	Maalaus- tarvik- keet
2003				
VII	104,2	113,2	103,6	103,7
VIII	104,1	113,2	103,7	103,9
IX	104,2	113,0	103,4	103,4
X	104,0	113,6	102,7	103,1
XI	104,1	113,5	103,1	103,2
XII	104,0	113,6	103,0	102,6
2004				
I	104,1	114,3	103,0	105,2
II	104,5	114,4	103,0	104,2
III	104,9	114,8	102,5	104,7
IV	105,6	114,8	102,7	106,6
V	106,2	115,6	102,8	105,9
VI	107,8	115,7	103,0	106,4
VII	108,2	116,5	103,3	106,1

RAKENNUSTARVIKKEIDEN TUKKUKAUPPA Sähkötarvikkeiden kokonaisymyynti

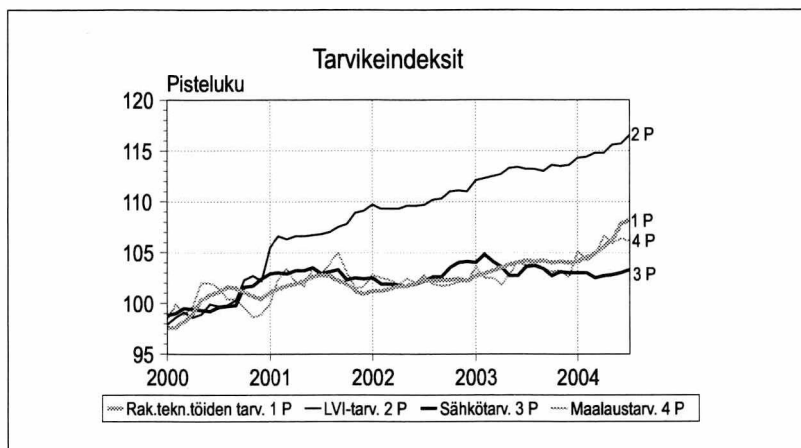
	2003 milj. euroa	2004 milj. euroa
tammi	42,2	39,9
helmi	37,4	37,9
maalis	39,3	45,2
huhti	40,3	45,6
touko	45,7	48,2
kesä	45,2	50,2
heinä	41,0	42,2
elo	47,7	
syys	56,8	
loka	59,1	
marras	49,8	
joulu	43,5	

Otoksessa mukana 11 yritystä, jotka edustavat yli 95 prosenttia Suomen sähkötukkukaupasta. Kuu-kausittain seurataan 38 tuoteryhmän myyntiä

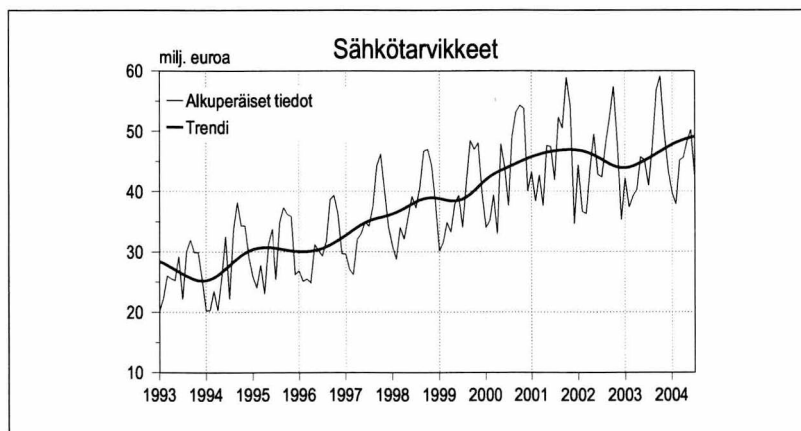
RAKENNUSTARVIKKEIDEN TUKKUKAUPPA LVI-tarvikkeiden kokonaisymyynti

	2003 milj. euroa	2004 milj. euroa
tammi	48,0	48,0
helmi	47,1	53,0
maalis	52,2	61,6
huhti	53,5	59,1
touko	64,0	66,2
kesä	63,1	71,2
heinä	61,1	60,4
elo	62,5	
syys	72,7	
loka	76,0	
marras	63,1	
joulu	56,8	

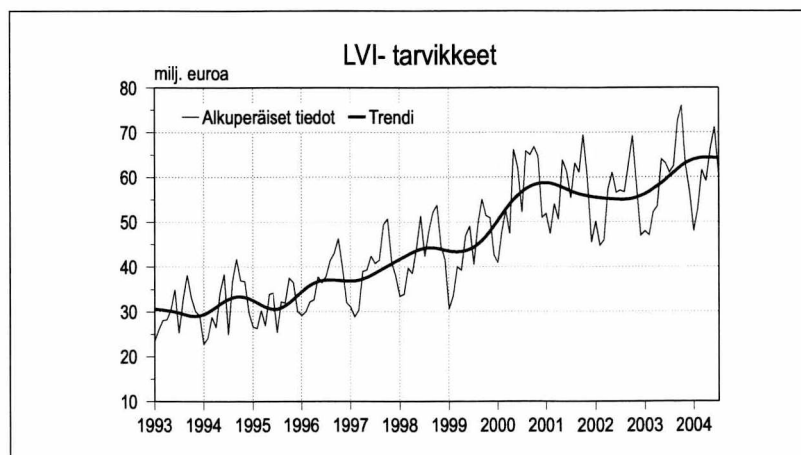
Luvuissa mukana neljän yrityksen tiedot. Ne kattavat 95 prosenttia LVI-tarvikkeiden tukkukaupan kokonaisymyynnistä.



Rakennuskustannusindeksi 2000=100



Sähkötukkukauppa

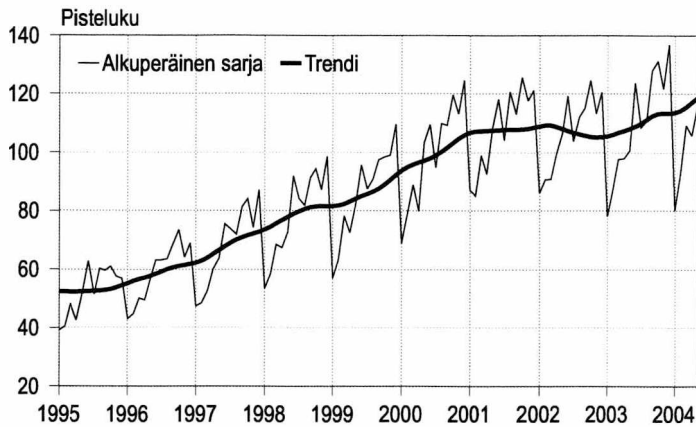


LVI-tukkukauppa

Lähde: Tilastokeskus, SVT Rakennuskustannusindeksi, Suomen Sähkötukkuliikkeiden Liitto ja Suomen Putkikauppiasyhdistys
Tiedustelut: Tilastokeskus, Sinikka Kanerva (09) 17 341, Sähkötukkuliikkeet Hendry Nysten (09) 696 3700, www.sstl.fi/tilastot, Putkikauppiasyhdistys, Olle Grönlund (09) 348 3400

TALONRAKENNUSYRITYSTEN LIIKEVAIHTO- JA PALKKASUMMAINDEKSIT

Talonrakennusyritysten liikevaihtoindeksi 2000=100

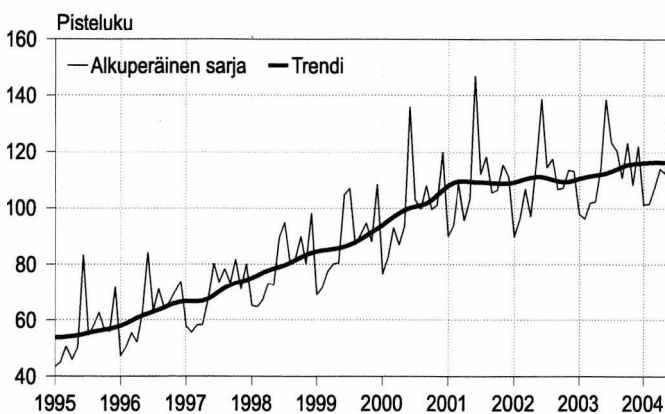


LIIKEVAIHTOINDEKSI 2000=100

	2003	2004	muutos% ¹⁾
tammi	78,2	80,2	8,6
helmi	87,4	92,3	8,1
maalis	97,6	109,2	7,0
huhti	97,9	105,7	8,6
touko	100,6	115,5	11,6
kesä	123,7		
heinä	108,5		
elo	110,7		
syys	127,9		
loka	131,1		
marras	121,6		
joulu	136,5		
vuoden ka.	110,1		

Tarkasteltava muuttuja on kotimaan liikevaihto, joka muodostuu kotimaan arvonlisäveronalaaisesta myynnistä.

Talonrakennusyritysten palkkasummaindeksi 2000=100



PALKKASUMMAINDEKSI 2000=100

	2003	2004	muutos% ¹⁾
tammi	97,8	101,3	2,2
helmi	96,2	101,5	5,8
maalis	101,8	107,2	4,8
huhti	102,3	113,9	7,4
touko	113,9	112,3	4,8
kesä	138,6	141,1	3,5
heinä	123,2		
elo	120,4		
syys	110,7		
loka	123,3		
marras	108,2		
joulu	122,0		
vuoden ka.	113,2		

Tarkasteltava muuttuja on ennakonpidätyksen alaiset palkat, joiden perusteella maksetaan työnantajan sosiaaliturvamaksua.

¹⁾ muutosprosentti on kolmen viimeisen kuukauden muutos verrattuna edellisen vuoden vastaavaan ajanjaksoon.

Rakentamisen liikevaihdon ja palkkasumman arvoindeksit julkaistaan kuukausittain Tilastokeskuksen Internet-sivuilla osoitteessa: www.tilastokeskus.fi/suhdanteet/bt, jossa ne löytyvät myös Excel-taulukoina.

Kuukausittaisten arvoindeksien laskenta perustuu verohallinnon arvonlisävero- ja työnantajasuoritus-tietoihin, joita täydennetään Tilastokeskuksen aineistolla.

Lähde: Tilastokeskus, Liiketoiminnan kuukausikuvaajat
Tiedustelut: Anja Räisänen (09) 17 341

TALONRAKENNUSALAN TYÖLLISYYS

TALONRAKENNUSALAN TYÖLLISET, 1 000 henkeä

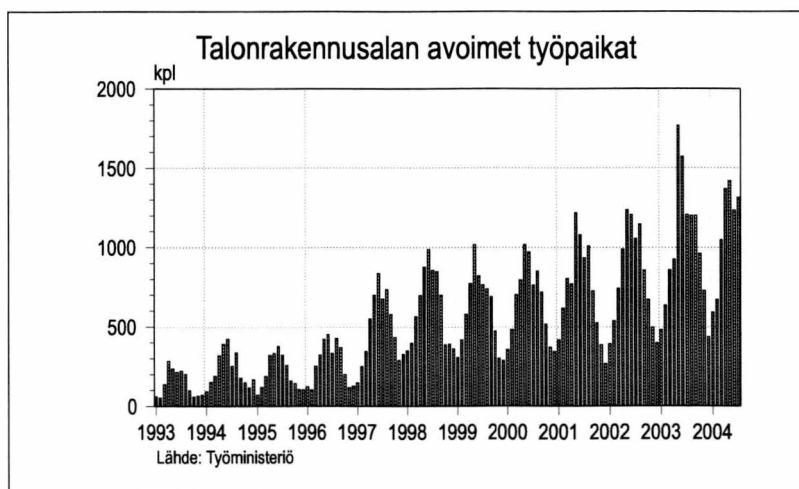
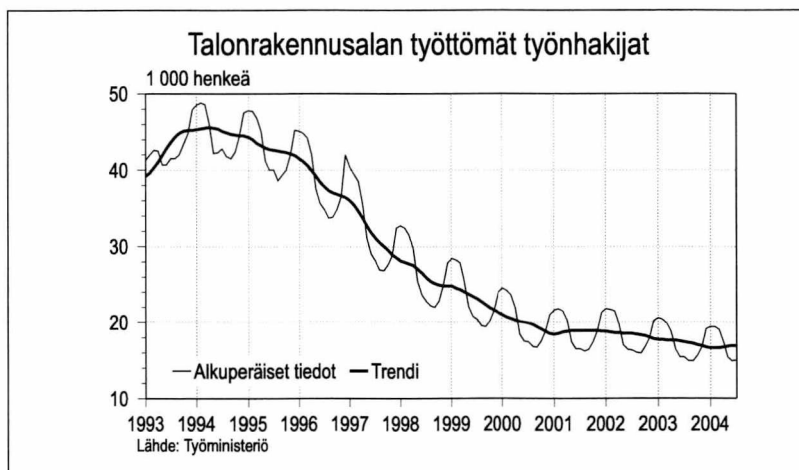
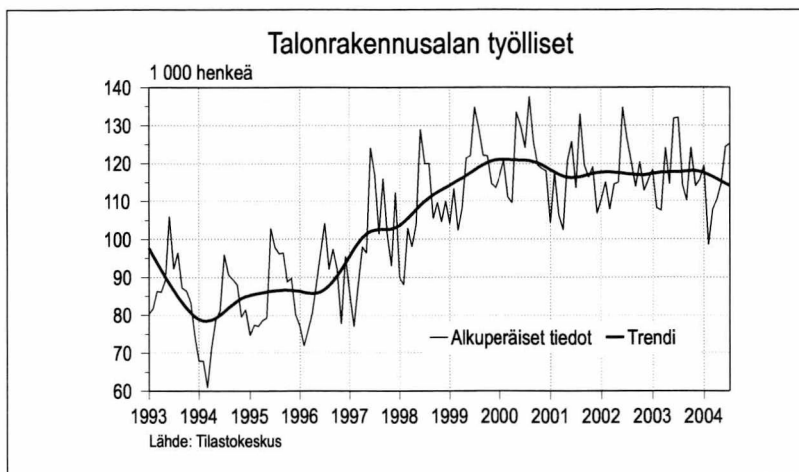
	2003	2004
tammi	118	120
helmi	108	99
maalis	108	108
huhti	124	111
touko	115	115
kesä	132	124
heinä	132	125
elo	114	
syys	110	
loka	124	
marras	114	
joulu	116	

TALONRAKENNUSALAN TYÖTTÖMÄT TYÖNHAKIJAT, 1 000 henkeä

	2003	2004
tammi	21	19
helmi	20	19
maalis	20	19
huhti	19	17
touko	16	15
kesä	15	15
heinä	15	15
elo	15	
syys	15	
loka	16	
marras	17	
joulu	19	

TALONRAKENNUSALAN AVOIMET TYÖPAIKAT, lukumäärä

	2003	2004
tammi	479	589
helmi	634	670
maalis	858	1 046
huhti	923	1 368
touko	1 767	1 418
kesä	1 571	1 234
heinä	1 205	1 314
elo	1 200	
syys	1 200	
loka	959	
marras	726	
joulu	434	

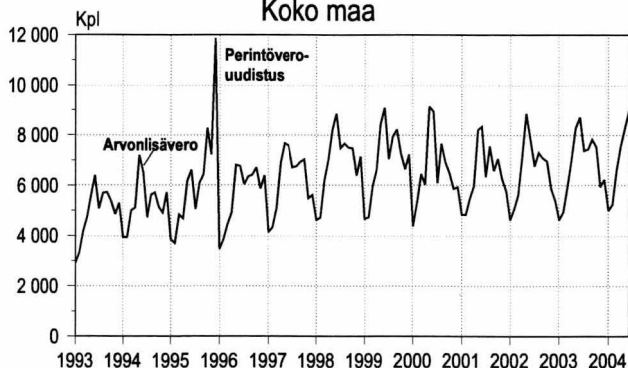


Lähde: Tilastokeskus, Työvoimatutkimus, Työministeriö

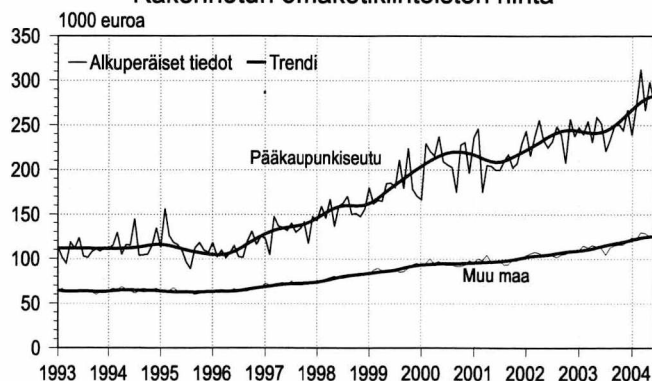
Tiedustelut: Tilastokeskus, Kalle Sinivuori (09) 17 341, Työministeriö, Työväilyttilasto (09) 18 561

KIINTEISTÖKAUPAT

Kiinteistöjen luovutukset kuukausittain
Koko maa



Rakennetun omakotikiinteistön hinta



Rakennetun rantaan rajoittuvan lomakiinteistön
keskihinta koko maassa



KAIKKIEN KIINTEISTÖJEN LUOVUTUKSET, KPL

Koko maa	2003	2004*
tammi	4 634	4 994
helmi	4 940	5 245
maalis	5 973	6 616
huhti	7 061	7 552
touko	8 279	8 272
kesä	8 709	8 962
heinä	7 374	
elo	7 438	
syys	7 823	
loka	7 532	
marras	5 945	
joulu	6 227	

RAKENNETUN OMAKOTIKIINTEISTÖN KESKIHINTA

Alkuperäiset arvot

		Pääkaupunki- seutu		Muu maa		
		Kaup- pojen luku- määrä	Keski- hinta 1000 €	Kaup- pojen luku- määrä	Keski- hinta 1000 €	
2003	V	48	258,60	917	113,25	
	VI	48	251,95	957	111,97	
	VII	40	220,73	846	104,47	
	VIII	47	233,47	825	112,36	
	IX	53	248,69	887	114,77	
	X	65	251,07	872	115,87	
	XI	42	243,92	623	115,96	
	XII	47	266,95	511	119,21	
	2004*	I	31	238,84	516	123,70
		II	50	272,65	600	121,69
		III	39	312,38	681	129,36
		IV	36	266,41	805	128,65
V		56	298,55	846	124,82	
VI		39	275,57	931	124,47	

RAKENNETUN RANTAAN RAJOITTUVAN LOMAKIINTEISTÖN KESKIHINTA, KOKO MAA

Alkuperäiset arvot

	2003		2004*	
	Kauppo- jen luku- määrä	Keski- hinta 1000 €	Kauppo- jen luku- määrä	Keski- hinta 1000 €
tammi	67	50,56	72	58,37
helmi	80	52,80	78	67,43
maalis	124	65,45	127	56,68
huhti	211	65,08	230	77,09
touko	411	61,82	495	67,31
kesä	534	63,18	532	66,98
heinä	487	60,84		
elo	417	64,24		
syys	294	67,87		
loka	226	63,53		
marras	106	63,85		
joulu	93	55,67		

Lähde: Maanmittauslaitos, Kiinteistötietokeskus

Tiedustelut: Juhani Väänänen 0205 41 5610

RAKENNUSAINETEOLLISUUS

TEOLLISUUSTUOTANNON VOLYYMI-INDEKSI 2000 = 100 Rakennusaineteollisuus

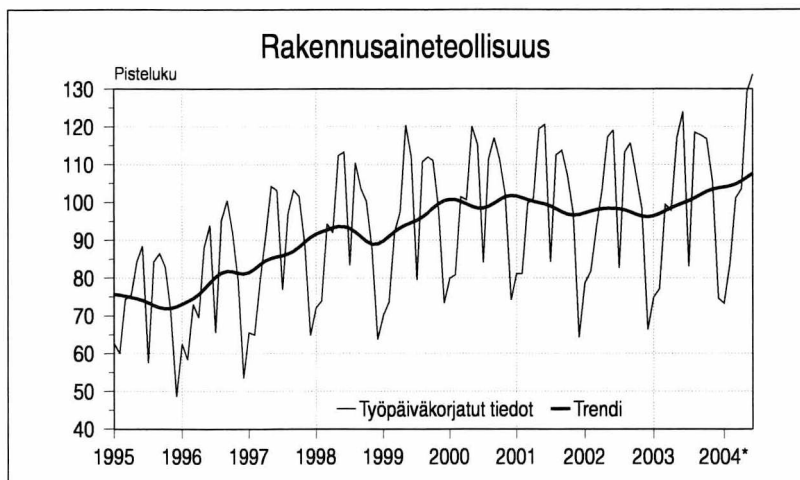
	2002	2003	2004*
tammi	78,7	74,9	73,3
helmi	81,7	77,1	83,7
maalis	93,4	99,4	101,3
huhti	103,2	97,9	103,6
touko	117,3	117,2	129,3
kesä	119,1	123,9	134,0
heinä	82,6	83,0	95,2
elo	113,3	118,5	
syys	115,7	117,8	
loka	107,0	116,8	
marras	98,4	105,3	
joulu	66,3	74,6	
Koko vuosi	98,1	100,5	

Kesäkuun indeksin yhteydessä julkaistiin vuoden 2002 lopulliset tiedot ja saman aikaisesti otettiin käyttöön vuoden 2003 painot. Nämä vaikuttavat vuosien 2002, 2003 ja vuoden 2004 tammi-kesäkuun indeksipistelukuihin ja muutosprosentteihin

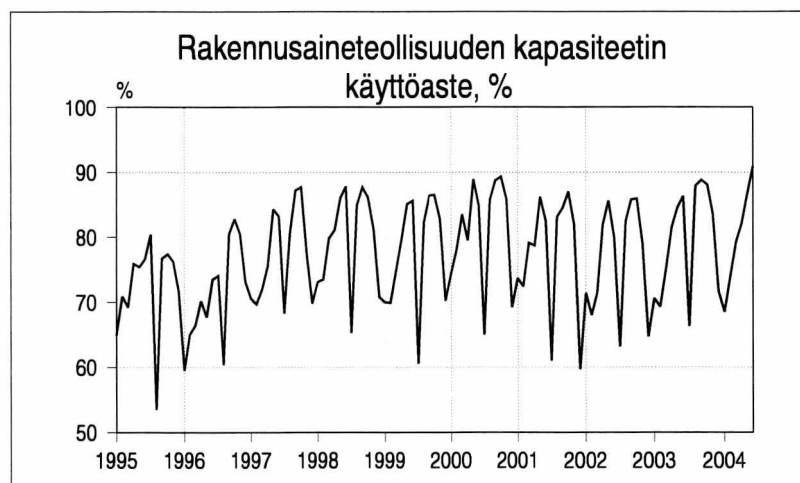
RAKENNUSAINETEOLLISUUS Kapasiteetin käyttöaste, %

	2002	2003	2004*
tammi	71,4	70,6	68,5
helmi	68,0	69,3	74,0
maalis	71,5	75,1	79,3
huhti	81,9	81,5	82,1
touko	85,6	84,5	86,7
kesä	79,9	86,3	91,3
heinä	63,2	66,3	68,3
elo	82,4	87,9	
syys	85,8	88,8	
loka	85,9	88,1	
marras	79,0	83,5	
joulu	64,7	71,7	

* ennakkotieto



Teollisuustuotannon volyyymi-indeksi 2000=100



Kapasiteetin käyttöaste

Lähde: Tilastokeskus, Teollisuustuotannon volyyymi-indeksi
Tiedustelut: Kari Rautio (09) 17 341

UUSIMMAT SUURET RAKENNUSKOHTEET

Kunta	Luvan myöntö- vuosi ja kuukausi	Omistajan nimi		Käyttötarkoitus	Tilavuus m ³	Aloitus- vuosi ja kuukausi
Kerava	200406	OY SINEBRYCHOFF AB	uusi	Varastorak.	78 000	
Tornio	200406	KIINTEISTÖYHTIÖ LAKKAPÄÄ OY	uusi	Liikerak.	71 101	
Helsinki	200406	TE HAGA 3 FAST AB	uusi	Toimistorak.	63 760	
Turku	200406	NOKIA ASSET MANAGEMENT OY	uusi	Toimistorak.	111 500	
Helsinki	200406	SENAATTI-KIINTEISTÖT	uusi	Hoitoalan rak.	54 220	
Vantaa	200406	VANTAAN KAUPUNKI	laaj.	Opetusrak.	65 381	
Turku	200406	KIINTEISTÖOSAKEYHTIÖ ICT	uusi	Opetusrak.	168 140	
Helsinki	200406	SENAATTI-KIINTEISTÖT	uusi	Opetusrak.	116 400	
Hamina	200406	HAMINAN SATAMA OY	uusi	Varastorak.	268 000	
Vantaa	200406	HELSINGIN KAUKOKIIITO OY	uusi	Varastorak.	101 773	
Turku	200405	KOY TURUN KASKENNIITYY	uusi	Asuinrak.	63 100	
Vantaa	200405	VANTAAN KAUPUNKI	uusi	Liikerak.	58 685	
Helsinki	200405	KIINT OY OPETUSTALO	laaj.	Opetusrak.	61 145	
Hamina	200405	HAMINA MULTI CENTER OY	uusi	Varastorak.	91 610	200405
Helsinki	200404	KIINT OY LIIKETALO LANTERNA	uusi	Liikerak.	237 900	
Töysä	200404	VELJEKSET KESKINEN OY	laaj.	Liikerak.	111 220	200404
Espoo	200404	KIINTEISTÖ OY FMO	uusi	Toimistorak.	50 420	
Espoo	200404	YTV	uusi	Teollisuusrak.	117 920	
Turku	200404	TURUN KAUPUNKI	uusi	Teollisuusrak.	398 880	200405
Kotka	200404	PAAVOLA JUSSI/PERUST YHTIÖ	uusi	Varastorak.	75 360	
Oulunsalo	200403	OULUNHALON KUNTA	uusi	Liikerak.	52 740	
Hyvinkää	200403	ONVEST OY	laaj.	Varastorak.	86 400	200406
Vantaa	200402	CENTER-MAGNEETTI OY	uusi	Varastorak.	60 101	200402
Lahti	200401	PÄIJÄT-HÄMEEN JÄTEHUOLTO OY	uusi	Teollisuusrak.	92 000	
Vantaa	200401	KIINT OY VTI TEHDAS	laaj.	Teollisuusrak.	75 106	200402
Vantaa	200401	OY KWH FREEZE AB	uusi	Varastorak.	60 864	
Helsinki	200312	KIINTEISTÖ OY MIKONKATU 11	laaj.	Liikerak.	65 000	
Lempäälä	200312	KIINTEISTÖ OY IDEAPARK AB	uusi	Liikerak.	843 000	
Oulu	200312	PRISMA/TRADEKA	uusi	Liikerak.	94 901	
Helsinki	200312	KIINT OY RUOHOLAHDEN SULKA	uusi	Toimistorak.	50 770	
Turku	200312	KOY KUPITTAAN ASEMAKESKUS	uusi	Toimistorak.	91 600	
Tampere	200312	TAMPEREEN KAUPUNKI	uusi	Opetusrak.	59 500	200402
Helsinki	200312	SENAATTI-KIINTEISTÖT	uusi	Opetusrak.	129 150	200403
Vantaa	200312	SUOMEN POSTI OY	laaj.	Teollisuusrak.	206 200	200402
Kokkola	200312	KOKKOLAN HALPA-HALLI OY	laaj.	Varastorak.	158 670	200402
Vantaa	200311	KOY VANTAANPORTIN LIIKETILAT	uusi	Liikerak.	264 320	200402
Vantaa	200311	KIINT OY VANTAANPORTIN LIIKEKESKUS	laaj.	Liikenteen rak.	91 000	200403
Turku	200311	KVAERNER MASA-YARDS OY	laaj.	Teollisuusrak.	118 213	200311
Vöyri	200310	AB HEIKIUS WOODCONSTRUCTIONS OY	uusi	Teollisuusrak.	55 800	
Tornio	200309	AVESTAPOLARIT STAINLESS OY	laaj.	Teollisuusrak.	61 640	200309
Pirkkala	200308	KIINTEISTÖ OY BAUHAUS PIRKKALA	uusi	Liikerak.	172 800	
Vantaa	200308	KOY TIKKURILAN LAUREA II	uusi	Opetusrak.	73 850	200309
Kitee	200308	STORA ENSO TIMBER OY LTD	laaj.	Teollisuusrak.	71 140	200310
Suolahti	200308	VALTRA OY AB	laaj.	Teollisuusrak.	53 670	
Kotka	200306	KAAKKOIS-SUOMEN RAKENNUSRYHMÄ OY	uusi	Varastorak.	67 410	
Riihimäki	200305	VALIO OY HERAJOEN MEIJERI	laaj.	Teollisuusrak.	63 350	200308
Espoo	200304	LEPPÄVAARAN LIIKEKESKUS OY	uusi	Liikerak.	501 000	200306
Haapavesi	200304	HAAPAVEDEN KAUPUNKI	uusi	Teollisuusrak.	111 428	
Rusko	200304	PARMA OY	uusi	Teollisuusrak.	58 025	
Espoo	200303	SENAATTI-KIINTEISTÖT	uusi	Opetusrak.	51 000	200303
Vaasa	200303	BOTNIA GALVA OY	uusi	Teollisuusrak.	53 248	
Helsinki	200302	ABB CURRENT OY	uusi	Toimistorak.	122 000	
Kokkola	200302	KOKKOLAN KAUPUNKI	uusi	Liikenteen rak.	285 959	200306
Leppävirta	200302	LEPPÄVIRIRAN KUNTA	uusi	Urheilurak.	51 590	200303
Espoo	200301	KOY OLARIN KOMEETANRANTA 3	uusi	Liikerak.	209 550	200302
Helsinki	200301	FAB HFORS AKU KORHONENSVÄGEN 1 H	uusi	Toimistorak.	54 400	200304
Helsinki	200301	FAB HFORS AKU KORHONENSVÄGEN 3 H	uusi	Toimistorak.	63 000	200307
Espoo	200211	ESPOON TENNISTUKI RY	uusi	Urheilurak.	187 200	200401
Kuopio	200211	FINNWOODFLOORS OY (FWF)	uusi	Teollisuusrak.	51 660	
Helsinki	200210	KUNTIEN ELÄKEVAKUUTUS	uusi	Toimistorak.	78 860	200210
Oulu	200210	OSAKK	laaj.	Opetusrak.	60 500	200304

Lähde: Väestörekisterikeskus, Väestötietojärjestelmä
Tiedustelut: Rolf Ahlfors (09) 22 9161

Postitus

2 lk kirje

Port Payé
Finlande
126676

Suomen
Posti Oyj

SVT
Suomen virallinen tilasto
Finlands officiella statistik
Official Statistics of Finland

Rakentaminen 2004:21
Byggandet
Construction

Myynti

Tilastokeskus, myyntipalvelu
PL 4C
00022 TILASTOKESKUS
Puh. (09) 1734 2011
Fax (09) 1734 2500
myynti@tilastokeskus.fi
www.tilastokeskus.fi

Käyntiosoite

Työpajankatu 13
00580 Helsinki

ISSN 0784-8390/Rakentaminen
ISSN 1238-7142/Talonrakentaminen ja Suhdanteet

Tuotenumero 9579

AD