

STATISTISK ÖFVERSIGT

AF

# ELEMENTARLÄROVERKENS I FINLAND

TILLSTÅND OCH VERKSAMHET

under läseåret 1877—1878.

---

Utgifven af Öfverstyrelsen för skolväsendet.

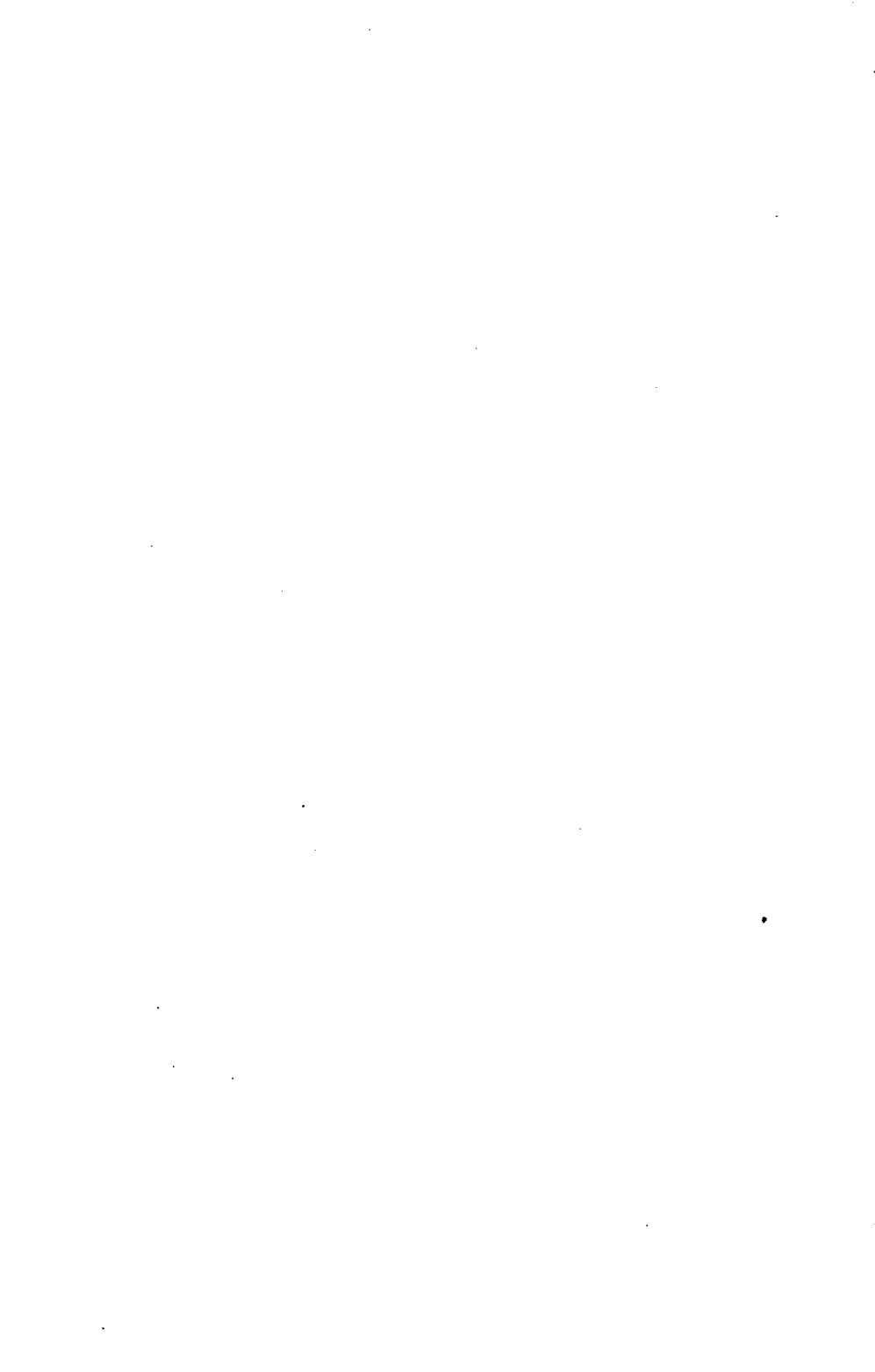
---

*(Aperçu statistique de l'état des écoles publiques en Finlande,  
pendant l'année scolaire 1877—1878, suivi d'une  
notice sur les écoles privées.)*

---

HELSINGFORS,

Finskä Litteratur-sällskapets tryckeri, 1879.



# Inledning.

De allmänna elementarläroverken i Finland, hvilka enligt nu gällande nådiga skolordning af den 8 Augusti 1872 indelas i lyceer och realskolor, de förra afsedda för grundläggande af vetenskaplig, de senare för praktisk bildning, voro under läseåret 1877—1878 i verksamhet med nedanstående antal klasser eller årsafdelningar:

Svenska läroverk. <i>Écoles suédoises.</i>	Årsafdelningar.	Finska läroverk. <i>Écoles finnoises.</i>	Årsafdelningar.
<b>Sjukklassiga lyceer.</b>			
<i>Lycées de 7 classes.</i>			
Helsingfors normallyceum . . . . .	8	Tavastehus normallyceum . . . . .	6
"    reallyceum . . . . .	7	Kuopio lyceum . . . . .	8
Borgå lyceum . . . . .	8	Jyväskylä d:o . . . . .	8
Åbo d:o . . . . .	8+8		
Wiborg d:o . . . . .	8		
S:t Michel d:o . . . . .	6		
Nikolaistad d:o . . . . .	8		
Uleåborg d:o . . . . .	8		
<b>Fyrklassiga lyceer.</b>			
<i>Lycées de 4 classes.</i>			
Björneborg lyceum . . . . .	4	Joensuu lyceum . . . . .	4
Gamlakarleby d:o . . . . .	4		
<b>Fyrklassiga realskolor.</b>			
<i>Écoles professionnelles de 4 classes.</i>			
Helsingfors realskola . . . . .	5	Tammerfors realskola . . . . .	5
Lovisa d:o . . . . .	4	Wiborg d:o . . . . .	4
Ekenäs d:o . . . . .	5	Heinola d:o . . . . .	4
Åbo d:o . . . . .	5	Nyslott d:o . . . . .	4
Nikolaistad d:o . . . . .	4	Kuopio d:o . . . . .	4
		Uleåborg d:o . . . . .	4
<b>Tvåklassiga realskolor.</b>			
<i>Écoles professionnelles de 2 classes.</i>			
Raumo realskola . . . . .	2	Åbo realskola . . . . .	2
Kristinestad d:o . . . . .	2	Nystad d:o . . . . .	2
		Björneborg d:o . . . . .	2
		Sordavala d:o . . . . .	2
		Kajana d:o . . . . .	2

Af förenämnda läroverk voro sålunda lyceerna fullständigt organiserade med undantag af reallyceum i Helsingfors, der VII klassens äldre afdelning ännu saknades, samt normallyceum i Tavastehus och lyceum i St Michel, i hvilka någon VII klass ännu ej var bildad. Vid realskolorna i Lovisa, Wiborg, Heinola, Nyslott, Kuopio, Nikolaistad och Uleåborg saknades högsta årsafdelningen; i öfriga realskolor var klassbildningen afslutad.

Under indragning äro tvenne läroverk af den äldre organisationen, nemligen det svenska elementarläroverket i Tavastehus och finska afdelningen vid normallyceum i Helsingfors. Vid hvardera af dem qvarstod endast högsta klassen med sina båda årsafdelningar.

Lägre elementarskolor, hvilka likaledes äro bestämda att efterhand indragas, funnos ännu i nio städer, neml. med 3 klasser i Borgå och Jakobstad, med 2 klasser i Mariehamn, Tavastehus, Fredrikshamn och Gamla Karleby, samt med 1 klass i Kexholm, St Michel och Jyväskylä. Af dessa upphörde vid årets slut skolorna i Tavastehus och Kexholm.

Öffentliga fruntimmersskolor, alla med svenskt undervisningspråk, funnos inrättade i Helsingfors med 7 klasser i Åbo, Wiborg, Kuopio, Nikolaistad och Uleåborg med 4 klasser samt i Fredrikshamn med 2 klasser.

Undervisningen handhades vid samtliga förenämnda läroanstalter af inalles 438 lärare och lärarinnor, af hvilka 285 voro ordinariter anställda och 153 såsom tjänstförrättande eller timlärare. Fördelade på olika slag af läroverk tjänstgjorde nedanstående antal lärare vid:

*Personnel enseignant.*

	Ordinarie. <i>Titulaires.</i>	Tjänstförrättande. <i>Extraord.</i>	Duplikanter. (Timlärare.) <i>Adjoints.</i>	Summa. <i>Total.</i>
Lyceer (inber. elem. lärov. i Tavastehus) . . . . .	151	39	27	217
Realskolor . . . . .	83	43	3	129
Lägre elementarskolor . . . . .	13	8	5	26
Fruntimmersskolor . . . . .	38	17	11	66
	285	107	46	438

Hela antalet elever vid dessa läroverk uppgick vid början af höstterminen, då antalet var störst, till 4,255. Af dem besökte

1,670 lyceer och 403 realskolor med svenskt undervisningsspråk samt 649 lyceer och 389 realskolor med finskt undervisningsspråk. Vid andra tider af läsåret var elevfrekvensen något mindre, såsom af nedanstående öfversigt framgår.

*Nombre des élèves.*

	Vid början af höstterminen.	Vid början af vårterminen.	Vid slutet af vårterminen.
Sjukklassiga lyceer (och elem. lärov.) . . . . .	2,072	1,998	1,918
Fyrklassiga d:o . . . . .	247	238	234
Fyrklassiga realskolor . . . . .	609	582	567
Tvåklassiga d:o . . . . .	183	179	176
Lägre elementarskolor . . . . .	289	301	296
Fruntimmersskolor . . . . .	855	837	832
	4,255	4,135	4,023

Angående elevernas fördelning efter föräldrarnes samhällsställning, i hvilket afseende sju olika klasser eller kategorier blifvit åtskilda, innehåller tab. II i det följande speciella uppgifter för hvarje läroverk. Ett sådant särskiljande måste dock af naturliga skäl i många fall blifva osäkert och mer eller mindre godtyckligt. För att emellertid gifva en föreställning om huru förhållandet i berörda afseende hufvudsakligen gestaltat sig, ordnas dessa uppgifter här i tvenne grupper: den ena *A* omfattar söner eller döttrar af embets- och tjänstemän, handlande och fabrikanter i städerna samt ståndspersoner på landet, d. ä. elever, hvilkas fäder antagligen sjelfva åtnjutit högre skol- eller yrkes bildning; till den andra *B* räkna vi söner och döttrar af handverkare och lägre borgare m. m. i städerna samt bönder, torpare och öfrig allmog, d. ä. af personer, hvilka i allmänhet ej sjelfva besökt högre skola.

*Nombre des élèves classés d'après la position sociale de leurs parents.*

	Söner (dötrar) af personer hörande till gruppen				Summa.
	A.		B.		
	Antal.	%	Antal.	%	
Lyceer, svenska . . . . .	1,175	70	508	30	1,683
D:o finska . . . . .	367	56	284	44	651
Realskolor, svenska . . . . .	153	38	250	62	403
D:o finska . . . . .	114	29	280	71	394
Lägre elementarskolor . . . . .	101	31	224	69	325
Fruentimmersskolor . . . . .	633	74	224	26	857
	2,543	59	1,770	41	4,313

Häraf synes att gruppen *A* jemförd med *B* räknar i procenttal ansenligt större antal elever vid lyceer, än vid real- och lägre elementarskolor, samt vid de svenska läroverken jemväl proportionsvis flere elever än vid de finska.

I afseende å modersmålet, sådant det uppgifvits af eleverna sjelfva eller deras målsmän och upptagits i de af läroverksföreståndarene meddelade förteckningar, har inhemtats, att nedanstående antal elever vid inträdet i skolan hade till modersmål:

*Langue maternelle des élèves.*

	Svenska.		Finska.		Något annat språk.		Summa.
	Antal.	%	Antal.	%	Antal.	%	
Lyceer, svenska . . . . .	1,462	86,9	188	11,2	33	2,0	1,683
D:o finska . . . . .	250	38,4	400	61,4	1	0,2	651
Realskolor, svenska . . . . .	383	95,0	18	4,5	2	0,5	403
D:o finska . . . . .	73	18,5	313	79,4	8	2,0	394
Lägre elementarskolor . . . . .	241	74,2	80	24,6	4	1,2	325
Fruentimmersskolor . . . . .	782	91,2	47	5,5	28	3,3	857
	3,191	74,0	1,046	24,2	76	1,8	4,313

De svenska och finska lyceerna förete sålunda en påfallande olikhet, deruti, att i de förra 87 % enligt uppgift hafva till modersmål skolans undervisningsspråk, medan sådant i de finska lyceerna är fallet endast med 61½ %. Enahanda olikhet röjer sig, ehuru i något mindre grad, emellan de svenska och finska realskolorna.

De förra besökas till 95 % af svenska, de senare till 79 $\frac{1}{2}$  % af finska talande elever.

Till belysande af den lokala utsträckningen för skolornas verksamhet tjena i viss mon uppgifterna om elevernas hemvist, hvilka här meddelas sammanstälde för olika slag af läroverk. Nedanstående antal elever hade sitt hemvist: a) i läroverksstaden, b) inom 10 miles område deromkring, c) på större afstånd än 10 mil derifrån.

*Nombre des élèves ayant leur domicile: a) dans la ville même où se trouve l'école, b) dans un rayon de 10 milles autour de cette ville, c) à une distance supérieure à 10 milles.*

	a.		b.		c.		Summa.
	Antal.	%	Antal.	%	Antal.	%	
Lyceer, svenska . . . .	898	53,4	476	28,3	309	18,4	1,683
D:o finska . . . . .	233	35,8	264	40,6	154	23,7	651
Realskolor, svenska . . .	296	73,4	82	20,3	25	6,2	403
D:o finska . . . . .	229	58,1	124	31,5	41	10,4	394
Lägre elementarskolor . .	170	52,3	146	44,9	9	2,8	325
Fruentimmersskolor . . .	654	76,3	97	11,3	106	12,4	857
	2,480	57,5	1,189	27,6	644	14,9	4,313

Mellan de svenska och finska lyceerna visar sig här den genom skolornas placering lätt förklarade olikheten, att de förra till öfvervägande del (53 %) besökas af elever, bosatte inom sjelfva de städer, der läroverken äro förlagda, hvaremot de senare samlat större delen af sina elever (64 %) från den omgifvande landsorten eller andra städer. Af eleverne vid samtliga lyceer hade inalles 463 (309 vid de svenska och 154 vid de finska lyceerna) eller i det närmaste  $\frac{1}{5}$  af hela antalet sina hemvist på längre afstånd än 10 mil från läroverket, hvilket förhållande å sin sida kan anses innebära en antydning om, i hvad mon behovet af högre lärdoms-skolor gjort sig kännbart i de delar af landet der sådana ännu saknas. Till realskolorna hade deremot endast 66 och till fruentimmersskolorna 125 elever infunnit sig från längre afstånd än 10 mil.

Under läsåret intogos i lyceerna 428, i realskolorna 273, i lägre elementarskolorna 108 och i fruentimmersskolorna 225 elever. Under samma tid afgingo från lyceerna 353, från realskolorna 141, från lägre elementarskolorna 123 och från fruentimmersskolorna 148

elever. Af alla dessa från samtliga läroverk afgangna 765 elever hade inemot hälften eller 374 lemnat skolan med skiljobetyg före fulländad kurs och i det närmaste lika många eller 373 blifvit dimitterade; 18 elever hade under året afidit.

Då det synes vara af särskildt intresse att utreda, huru stor del af alla dem, som söka inträde i den lärda skolan, öfverhufvud lyckas genomgå fullständig kurs vid densamma och huru många deremot i följd af bristande förmåga, medellöshet eller andra orsaker nödgas i förtid afbryta sina studier, meddelas till belysande häraf efterföljande öfersigt, deri vi för de senaste 8 åren sammanställt å ena sidan antalet elever, som från samtliga lyceer (både fyra- och sjukklassiga) afgått före fulländad kurs, samt å den andra antalet af dem, som blifvit från de fullständiga lyceerna dimitterade till universitetet.

*Nombre des élèves sortis des lycées: 1) avant d'avoir terminé le cours; 2) décédés; 3) promus à l'université.*

	Från lyceerna afgangne elever.		
	Med skiljobetyg.	Döde.	Dimitterade till universitetet.
1870—71 . . . . .	268	7	126
1871—72 . . . . .	248	9	165
1872—73 . . . . .	351	5	121
1873—74 . . . . .	388	8	72
1874—75 . . . . .	371	9	86
1875—76 . . . . .	270	8	130
1876—77 . . . . .	226	12	142
1877—78 . . . . .	193	7	129
	2,315	65	971

Under de senaste 8 åren har sålunda antalet af dem, som afgått från lyceerna med skiljobetyg före fulländad kurs, utgjort omkring  $2\frac{1}{2}$  gånger mer än antalet af dem, som under samma tid blifvit från dem dimitterade till universitetet. I verkligheten har affallet varit ännu något större, emedan elever, hvilka utan anmäld orsak uteblifvit från läroverken och för hvilka skiljobetyg förty icke utfärdats, ej ingå i denna beräkning. Att så förhåller sig, framgår äfven af följande omständigheter. Under de 8 läseåren 1870—1878 inskrefvos 3,853 och afgingo försedde med skolans betyg (dels di-

missions, dels skiljobetyg) eller genom dödsfall 3,632 elever, hvilket skulle utvisa en tillväxt af 221 elever. I sjelfva verket har dock elevantalet under denna tid minskats med 112; (det utgjorde nämligen i början af höstterminen 1870, med afräkning af då intagne nya elever, 2,111 och vid slutet af vårterminen 1878 efter skedd dimission 1,999). Skilnaden 333 måste anses beteckna antalet af dem, som utan föregående anmälan upphört att besöka skolan. Hela affallet från lyceerna under förenämnde period uppnår härigenom siffran 2,648, och de under samma tid öfverhufvud afgångne elevernes antal 3,684 fördelar sig slutligen sålunda, att 26,3 % blifvit efter genomgången fullständig kurs dimitterade till universitetet, 71,9 % afgått före fulländad kurs och 1,8 % affidit.

Vi meddela här slutligen i sammandrag läroverkens stat, de inflytande skolafgifternas totalbelopp samt den medelkostnad, som efter afdrag af dessa afgifter från staten, belöper sig på hvarje elevs undervisning.

	Stat.		Skolafgifter.		Medelkostnad för elev.	
	<i>Budget.</i>		<i>Finances scolaires.</i>		<i>Dépense moyenne par élève.</i>	
Lyceer . . . . .	775,636	89	62,142	50	306	75
Realskolor . . . . .	294,792	65	8,199	—	364	16
Lägre elementarskolor . . . .	38,964	72	—	—	119	89
Fruentimmersskolor . . . . .	126,800	84	25,270	—	118	61
	1,236,195	10	95,611	50		


Af den slutsumma *Fr.* 1,236,195: 10, hvartill staten för samtliga läroverk sålunda uppgår, har statsverket tillskjutit *Fr.* 1,161,754: 55; återstoden *Fr.* 74,440: 55 har betäckts genom bidrag af kommuner och enskilda donationer.

Närmare uppgifter angående de särskilda läroverken meddelas i efterföljande tabeller I—VII.

I den mån de publika läroverken visat sig otillräckliga att fylla ett växande bildningsbehof, hafva privata läroanstalter efterhand uppstått på olika orter. Sådana för högre elementarbildning afsedda

anstalter, motsvarande lyceer eller realskolor, funnos under läsåret 1877—1878 i verksamhet till ett antal af sex; i tre af dem var undervisningsspråket svenska (lyceum i Helsingfors, realskolan i Fredrikshamn och lyceum i Kuopio); finskan var undervisningsspråk i tvenne (elementarläroverket i Helsingfors och lyceum i Uleåborg) och tyska i ett (Behmska läroanstalten i Wiborg). Privata förskolor till de publika läroverken funnos dessutom inrättade i Helsingfors (3), Borgå, Åbo, Tavastehus och Wiborg. I samtliga dessa goss-skolor undervisades 867 elever, af hvilka 491 hade till modersmål svenskan 285 finskan och 91 något annat språk.

Med vederbörligt tillstånd inrättade privata fruntimmersskolor funnos till ett antal af 23, förlagda i 19 af landets städer, alla med svenskt undervisningsspråk, utom två, der finska, och två, der tyska språket användes vid undervisningen. Elevernas antal i dessa fruntimmersskolor uppgick inalles till 1,404; af dem hade 1,164 till modersmål svenskan, 151 finskan och 89 något annat språk. Tre goss-skolor och nitton fruntimmersskolor åtnjoto bidrag af statsmedel till ett sammanlagdt belopp af 61,200 mark. Specielare uppgifter om de privata läroverken inhämtas af den öfversigt, som finnes bifogad i slutet af denna redogörelse.



### Tabeller:

	Sid.
I. Uppgift på antalet lärare och elever . . . . .	2.
II. Elevernas modersmål och boningsort samt deras föräldrars samhälls- ställning . . . . .	6.
III. Medelåldern äfvensom högsta och lägsta åldersåret på hvarje klass .	12.
IV. Antal elever, som i läroverken intagits, derifrån afgått samt från lägre till högre klass uppflyttats . . . . .	18.
V. Elevernas uppförande och framsteg . . . . .	24.
VI. Läroverkens inkomster m. m. . . . .	28.
VII. Läroverkens stat äfvensom årliga medelkostnaden för hvarje elevs un- dervisning . . . . .	34.

---

### Tableaux:

	Page
I. Nombre des maîtres et des élèves . . . . .	2.
II. Langue maternelle des élèves, leur domicile et position sociale de leurs parents	6.
III. Âge moyen et âges extrêmes des élèves de chaque classe . . . . .	12.
VI. Nombre des élèves inscrits pendant l'année, de ceux qui ont quitté l'école, et des élèves promus à une classe supérieure . . . . .	18.
V. Conduite et progrès des élèves . . . . .	24.
VI. Revenus des écoles etc. . . . .	28.
VII. Budget des écoles et dépense moyenne annuelle par élève . . . . .	34.

---

I. Uppgift på anta-  
*Nombre des maîtres*

Skolorternas namn. <i>Lieu et désignation de l'école.</i>	Läroverk.	Antal lärare och lärarinnor. <i>Nombre des maîtres et des maîtresses.</i>			
		Ordina- rie. <i>Titulaires.</i>	Tjenstför- rättande. <i>Extraord.</i>	Duplikan- ter (tim- lärare) <i>Adjoints.</i>	Summa. <i>Total.</i>
<b>Lyceer och ele-</b>					
<i>Lycées et institu-</i>					
Helsingfors . . . . .	N. L. {sv.	14	1	20	35
" . . . . .	{f.	—	—	—	—
" . . . . .	R. L.	7	5	1	13
Borgå . . . . .	L.	14	—	—	14
Åbo . . . . .	L.	18	3	5	26
Björneborg . . . . .	L.	5	3	—	8
Tavastehus . . . . .	El. L.	9	3	—	12
" . . . . .	N. L.	8	3	—	11
Wiborg . . . . .	L.	11	4	1	16
S:t Michel . . . . .	L.	6	5	—	11
Kuopio . . . . .	L.	13	3	—	16
Joensuu . . . . .	L.	5	—	—	5
Nikolaistad . . . . .	L.	13	3	—	16
Gamla Karleby . . . . .	L.	6	1	—	7
Jyväskylä . . . . .	L.	11	2	—	13
Uleåborg . . . . .	L.	11	3	—	14
	Summa	151	39	27	217
<b>Fruentimmers-</b>					
<i>Écoles de</i>					
Helsingfors . . . . .	—	5	6	7	18
Åbo . . . . .	—	6	2	—	8
Wiborg . . . . .	—	4	7	—	11
Fredrikshamn . . . . .	—	1	1	4	6
Kuopio . . . . .	—	8	—	—	8
Nikolaistad . . . . .	—	7	—	—	7
Uleåborg . . . . .	—	7	1	—	8
	Summa	38	17	11	66

# let lärare och elever.

## *et des élèves.*

Antal elever i nedan nämnda klasser vid ingången af höstterminen. <i>Nombre des élèves au commencement du premier semestre.</i>							
I.	II.	III.	IV.	V.	VI.	VII.	Summa i hela läroverket.
<b>mentarläroverk.</b>							
<i>tions élémentaires.</i>							
41	38	35	33	20	19	28+20	234
—	—	—	—	—	—	13	13
29	28	24	19	10	7	2	119
31	27	28	11	20	11	16	144
42+40	37+28	24+23	20+20	19+21	22+23	38+36	393
28	16	19	16	—	—	—	79
—	—	—	—	—	—	11	11
41	38	34	39	28	11	—	191
38	34	31	16	20	11	17	167
31	18	19	18	8	17	—	111
33	18	13	23	12	24	20+29	172
37	32	23	14	—	—	—	106
27	34	28	30	20	19	24	182
20	15	20	7	—	—	—	62
25	37	28	12	17	20	13+15	167
32	22	24	25	25	16	24	168
495	422	373	303	220	200	306	2,319
<b>skolor.</b>							
<i>demoiselles.</i>							
40	40	41	46	34	33	34	268
33	40	41	17	—	—	—	131
31	36	26	21	—	—	—	114
32	31	—	—	—	—	—	63
35	19	19	11	—	—	—	84
22	38	22	13	—	—	—	95
35	28	16	21	—	—	—	100
228	232	165	129	34	33	34	855

Skolorternas namn.	Antal lärare och lärarinnor. <i>Maitres et maitresses.</i>				Antal elever i nedan nämnda klasser. <i>Élèves dans chaque classe.</i>				
	Ordinarie.	Tjänstgörande.	Duplikanter (tim-lärare).	Summa.	I.	II.	III.	IV.	Summa i hela läro-verket.
<b>3. Realskolor.</b> <i>Écoles professionnelles.</i>									
Helsingfors . . .	4	4	1	9	36	46	21	15	118
Ekenäs . . . . .	7	2	—	9	16	8	10	6	40
Lovisa . . . . .	4	3	—	7	26	15	18	4	63
Åbo (svenska) . .	9	1	—	10	24	25	24	9	82
„ (finska) . . . .	5	—	—	5	14	13	—	—	27
Björneborg . . .	—	4	—	4	20	12	—	—	32
Nystad . . . . .	3	1	2	6	10	7	—	—	17
Raumo . . . . .	2	2	—	4	10	7	—	—	17
Tammerfors . . .	7	2	—	9	12	5	10	8	35
Wiborg . . . . .	4	4	—	8	34	11	7	12	64
Sordavala . . . .	4	2	—	6	17	17	—	—	34
Heinola . . . . .	5	3	—	8	14	12	8	4	38
Nyslott . . . . .	6	3	—	9	20	7	8	4	39
Kuopio . . . . .	7	2	—	9	18	22	15	9	64
Nikolaistad . . .	6	2	—	8	14	14	10	4	42
Kristinestad . . .	3	2	—	5	22	19	—	—	41
Uleåborg . . . . .	5	4	—	9	8	9	3	4	24
Kajana . . . . .	2	2	—	4	7	8	—	—	15
Summa	83	43	3	129	322	257	134	79	792

Skolorternas namn.	Antal lärare och lärarinnor. <i>Maitres et maitresses.</i>				Antal elever i nedan nämnda klasser. <i>Élèves dans chaque classe.</i>			
	Ordina- rie.	Tjänstför- rättande	Duplikan- ter (tjän- lärare).	Summa.	I.	II.	III.	Summa i hela lärover- ket.
<b>4. Lägre elementarskolor.</b> <i>Écoles élémentaires inférieures.</i>								
Borgå . . . . .	2	—	3	5	16+16	43	26	101
Mariehamn . . . . .	2	—	—	2	9	22	—	31
Tavastehus . . . . .	1	1	1	3	8	17	—	25
Fredrikshamn . . . . .	2	1	—	3	15	13	—	28
Kexholm . . . . .	—	3	—	3	—	6	—	6
S:t Michel . . . . .	1	1	—	2	6	—	—	6
Jakobstad . . . . .	1	1	1	3	10	25	10	45
Gamla Karleby . . . . .	3	—	—	3	3	21	—	24
Jyväskylä . . . . .	1	1	—	2	23	—	—	23
Summa	13	8	5	26	106	147	36	289

## II. Elevernas modersmål och boningsort

### *Langue maternelle des élèves, leur domicile*

Skolorternas namn.	Läro- verk.	Vid ankomsten till skolan hade nedanstående antal elever till modersmål			Med hänsyn till boningsort var nedanstående antal elever bosatt		
		<i>Langue maternelle.</i>			<i>Domicile.</i>		
		Svenska.	Finska.	Något an- nat språk.	i samma stad der läroverket är förlagdt.	inom en om- krets af 10 mil från läroverks- staden.	längre än 10 mil derifrån.
<b>I. Lyceer och</b>							
Helsingfors .	N. L.	214	25	8	152	31	64
” .	R. L.	118	—	1	88	9	22
Borgå . . .	L.	138	4	2	79	47	18
Åbo. . . .	L.	370	42	—	177	161	74
Björneborg .	L.	52	27	—	61	18	—
Tavastehus .	El. L.	9	2	—	5	3	3
” .	N. L.	113	78	—	74	79	38
Wiborg . .	L.	136	11	20	94	38	35
S:t Michel .	L.	66	45	—	48	52	11
Kuopio . .	L.	63	109	—	64	68	40
Joensuu . .	L.	34	72	1	45	52	10
Nikolaistad .	L.	163	13	—	88	58	30
G. Karleby .	L.	58	4	—	27	32	3
Jyväskylä .	L.	34	134	—	44	61	63
Uleåborg . .	L.	144	22	2	85	31	52
	Summa	1,712	588	34	1,131	740	463
<b>2. Fruntim-</b>							
Helsingfors .	—	237	15	16	210	19	39
Åbo. . . .	—	131	—	—	76	38	17
Wiborg . .	—	103	8	3	91	8	15
Fredriksh. .	—	52	5	8	60	3	2
Kuopio . .	—	68	16	—	63	10	11
Nikolaistad .	—	95	—	—	77	13	5
Uleåborg . .	—	96	3	1	77	6	17
	Summa	782	47	28	654	97	106

samt deras föräldrars samhällsställning.  
*et position sociale de leurs parents.*

Nedanstående antal elever äro söner (döttrar) af: <i>Position sociale des parents.</i>							Summa elever.
Embets- och tjenstemän i staden eller på landet.	Handlande och fabri- kanter i stä- derna.	Handtver- kare och lägre bor- gare i stä- derna.	Öfrige invå- nare i stä- derna.	Ståndspers- soner på landet.	Bönder.	Torpare och öfrig all- moge.	
<b>elementarläroverk.</b>							
142	26	30	14	21	10	4	247
57	21	13	14	13	—	1	119
63	28	6	18	10	11	8	144
154	61	25	49	49	44	30	412
9	22	10	18	9	10	1	79
8	1	—	—	1	1	—	11
85	21	11	14	18	35	7	191
95	21	10	26	11	3	1	167
63	9	3	5	9	19	3	111
73	12	18	14	13	29	13	172
36	10	5	6	5	35	10	107
89	25	11	12	16	11	12	176
21	8	7	10	1	12	3	62
69	5	11	7	11	36	29	168
96	20	36	6	5	5	—	168
1,060	290	196	213	192	261	122	2,334
<b>mersskolor.</b>							
123	53	29	48	14	—	1	268
61	31	15	9	10	5	—	131
70	17	20	3	1	1	2	114
16	19	21	5	3	1	—	65
40	20	8	7	7	—	2	84
55	12	19	7	—	1	1	95
53	24	19	—	4	—	—	100
418	176	131	79	39	8	6	857

Skolorternas namn.	Vid ankomsten till skolan hade nedanstående antal elever till modersmål			Med hänsyn till boningsort var nedanstående antal elever bosatt.		
	Svenska.	Finska.	Något an- nat språk.	i samma stad der läroverket är förlagdt.	inom en om- krets af 10 mil från läroverks- staden.	längre än 10 mil derifrån.
						<b>3. Real-</b>
Helsingfors . . .	115	1	2	89	14	15
Ekenäs . . . . .	39	1	—	20	20	—
Lovisa . . . . .	62	1	—	49	14	—
Åbo (svenska) . .	76	6	—	57	18	7
„ (finska). . . .	—	28	—	11	16	1
Björneborg . . .	—	32	—	21	8	3
Nystad . . . . .	4	16	—	18	2	—
Raumo . . . . .	9	8	—	13	4	—
Tammerfors . . .	10	25	—	22	9	4
Wiborg . . . . .	15	46	4	34	19	12
Sordavala . . . .	1	32	1	14	19	1
Heinola . . . . .	10	28	—	15	17	6
Nyslott . . . . .	5	31	3	21	13	5
Kuopio . . . . .	20	44	—	38	18	8
Nikolaistad . . .	41	1	—	32	7	3
Kristinestad . . .	41	—	—	36	5	—
Uleåborg . . . . .	8	16	—	23	—	1
Kajana . . . . .	—	15	—	12	3	—
Summa	456	331	10	525	206	66

Nedanstående antal elever äro söner af:							Summa elever.
Embets- och tjänstemän i staden eller på landet.	Handlande och fabrikanter i städerna.	Handverkare och lägre borgare i städerna.	Öfrige invånare i städerna.	Ståndspersoner på landet.	Bönder.	Torpars och öfriga allmoges	
<b>skolor.</b>							
25	12	35	31	5	7	3	118
5	1	3	12	9	6	4	40
5	7	15	19	2	12	3	63
20	11	23	18	8	2	—	82
1	1	10	—	1	15	—	28
1	4	5	14	1	5	2	32
3	1	1	13	1	—	1	20
4	2	5	3	2	—	1	17
5	2	7	10	1	9	1	35
5	—	6	27	5	10	12	65
4	3	5	2	3	12	5	34
12	4	9	3	5	1	4	38
11	4	11	3	2	4	4	39
20	3	12	12	4	10	3	64
16	7	6	10	—	1	2	42
3	8	17	6	1	5	1	41
1	2	9	9	1	—	2	24
3	—	3	6	—	1	2	15
144	72	182	198	51	100	50	797

Skolorternas namn.	Vid ankomsten till skolan hade nedanstående antal elever till modersmål			Med hänsyn till boningsort var nedanstående antal elever bosatt		
	Svenska.	Finska.	Något an- nat språk.	i samma stad der läroverket är förlagdt.	inom en om- krets af 10 mil från läroverks- staden.	lägre än 10 mil derifrån.
					<b>4. Lägre ele-</b>	
Borgå . . . . .	98	5	—	52	44	7
Mariehamn . . .	45	—	—	15	30	—
Tavastehus . . .	2	25	1	20	6	2
Fredrikshamn . .	17	10	3	20	10	—
Kexholm . . . . .	1	6	—	1	6	—
S:t Michel . . . .	1	8	—	—	9	—
Jakobstad . . . .	47	—	—	35	12	—
G. Karleby . . . .	25	3	—	12	16	—
Jyvaskylä . . . .	5	23	—	15	13	—
Summa	241	80	4	170	146	9

## Nedanstående antal elever äro söner af:

Nedanstående antal elever äro söner af:							Summa elever.
Embets- och tjänstemän i staden eller på landet.	Handlande och fabrikanter i städerna.	Handverkare och lägre borgare i städerna.	Öfrige invånare i städerna.	Ståndspersoner på landet.	Bönder.	Torpars och öfrig allmog.	
<b>mentarskolor.</b>							
13	6	20	19	7	17	21	103
8	1	2	7	12	10	5	45
3	2	4	14	1	2	2	28
5	1	7	7	6	4	—	30
1	—	—	—	1	4	1	7
1	—	—	—	—	6	2	9
6	5	17	8	—	7	4	47
9	3	2	3	—	6	5	28
4	4	3	8	2	4	3	28
50	22	55	66	29	60	43	325

### III. Medelåldern äfvensom högsta och Åge moyen et âges extrêmes

Skolorternas namn.	Läroverk.	1:sta klassen.			2:dra klassen.			3:dje klassen.		
		medel- åldern.	högsta åldersåret.	högsta åldersåret.	medel- åldern.	högsta åldersåret.	högsta åldersåret.	medel- åldern.	högsta åldersåret.	högsta åldersåret.
<b>1. Lyceer och ele-</b>										
Helsingfors . . .	N. L.: sv. afd.	11,2	9,4	14,0	12,6	10,8	15,4	13,4	11,3	16,3
” . . . . .		f. afg.	—	—	—	—	—	—	—	—
” . . . . .	R. L.	11,1	9,2	13,1	12,2	10,9	13,9	13,3	11,9	15,7
Borgå . . . . .	L.	12,6	10,2	16,4	13,7	11,8	16,6	14,9	12,5	18,0
Åbo . . . . .	L.	11,5	9,3	17,0	13,1	10,9	17,3	14,5	11,5	17,6
Björneborg . . .	L.	12,3	10,4	14,8	14,1	10,9	16,6	15,0	12,9	17,3
Tavastehus . . .	El. L.	—	—	—	—	—	—	—	—	—
” . . . . .	N. L.	12,9	10,3	18,1	13,6	11,4	22,9	15,1	12,3	19,7
Wiborg . . . . .	L.	11,8	10,1	15,0	13,4	11,0	16,3	14,1	11,6	16,8
S:t Michel . . . .	L.	12,3	10,0	15,7	14,2	10,7	17,7	14,5	12,0	17,2
Kuopio . . . . .	L.	12,0	9,8	14,5	14,0	12,3	16,8	14,6	12,4	18,0
Joensuu . . . . .	L.	12,7	9,6	17,1	13,6	11,0	17,4	15,0	12,0	19,7
Nikolaistad . . .	L.	11,7	10,4	13,3	12,4	10,4	15,1	13,9	10,9	17,5
G. Karleby . . . .	L.	12,9	9,2	16,8	13,2	11,1	14,9	15,0	12,8	17,8
Jyväskylä . . . .	L.	12,7	10,4	17,4	13,7	11,1	17,8	15,0	12,2	18,8
Uleåborg . . . . .	L.	11,7	9,3	13,9	13,2	11,4	16,4	13,9	11,8	16,7
<b>2. Fruntim-</b>										
Helsingfors . . .	—	10,8	9,4	12,3	11,7	10,2	14,2	12,8	11,5	15,2
Åbo . . . . .	—	11,5	10,4	14,0	13,2	10,3	16,5	14,6	12,3	17,4
Wiborg . . . . .	—	11,1	9,3	13,9	12,9	11,2	15,8	15,1	13,1	16,8
Fredrikshamn . .	—	11,4	8,8	14,4	14,7	11,8	18,9	—	—	—
Kuopio . . . . .	—	11,9	10,5	14,4	13,3	11,5	14,4	14,1	12,6	16,1
Nikolaistad . . .	—	10,5	9,2	12,9	13,4	11,0	15,0	14,5	13,2	16,7
Uleåborg . . . . .	—	12,1	10,4	15,2	14,0	12,3	16,0	14,9	13,5	16,4

# lägsta åldersåret på hvarje klass.

## des élèves de chaque classe.

4:de klassen.			5:te klassen.			6:te klassen.			7:de klassen.			Hela läroverket		
medel- åldern.	lägsta åldersåret.	högsta åldersåret.	medel- åldern.	lägsta åldersåret.	högsta åldersåret.	medel- åldern.	lägsta åldersåret.	högsta åldersåret.	medel- åldern.	lägsta åldersåret.	högsta åldersåret.	medel- åldern.	lägsta åldersåret.	högsta åldersåret.
<b>mentarläroverk.</b>														
									y. afd. 17,3	15,4	20,2			
14,3	12,3	18,9	15,2	13,8	18,5	16,3	14,7	18,2	ä. afd. 18,0	16,1	20,5	13,9	9,4	20,7
—	—	—	—	—	—	—	—	—	ä. afd. 19,1	16,8	20,7	—	—	—
14,8	12,4	16,5	15,6	14,0	16,7	16,5	14,8	17,5	17,6	17,1	18,5	14,4	9,2	18,5
15,5	13,1	18,6	16,7	14,9	18,8	17,7	15,7	19,6	18,2	15,3	23,5	15,1	10,2	23,5
15,1	13,1	20,5	16,7	14,0	22,3	17,5	14,5	22,5	y. afd. 19,2	15,3	24,3	15,2	9,3	26,4
									ä. afd. 20,0	17,1	26,4			
16,1	13,4	19,3	—	—	—	—	—	—	—	—	—	14,4	10,4	19,3
—	—	—	—	—	—	—	—	—	19,6	17,1	23,7	19,6	17,1	23,7
15,7	13,6	18,8	16,4	13,8	20,5	17,1	14,4	20,4	—	—	—	15,1	10,4	22,9
14,8	13,5	16,7	16,8	13,7	20,4	17,6	16,0	19,5	19,1	17,0	22,2	14,6	10,1	22,2
15,4	12,9	18,5	16,7	13,0	18,2	18,5	15,1	21,1	—	—	—	14,8	10,0	21,1
15,4	12,8	20,7	16,7	14,5	18,9	17,8	14,8	21,0	19,8	16,6	26,4	15,8	9,8	26,4
15,3	13,0	17,3	—	—	—	—	—	—	—	—	—	13,7	9,6	19,7
15,5	13,3	18,2	16,2	14,1	21,4	17,8	15,1	21,6	19,1	15,8	23,3	15,2	10,4	23,3
15,7	14,6	16,8	—	—	—	—	—	—	—	—	—	14,0	9,2	17,8
16,7	14,0	21,3	16,5	13,7	19,9	19,3	16,0	23,8	20,0	15,7	28,4	16,0	10,4	28,4
15,2	13,0	17,7	17,1	14,8	19,3	18,3	15,3	21,2	19,8	16,1	23,3	15,6	9,3	23,3
<b>mörsskolor.</b>														
14,2	12,6	16,8	15,2	13,5	17,1	15,4	14,2	17,3	16,2	15,0	19,8	13,8	9,4	19,8
15,6	13,5	18,2	—	—	—	—	—	—	—	—	—	13,5	9,4	18,2
15,7	13,9	17,3	—	—	—	—	—	—	—	—	—	13,4	9,3	17,3
—	—	—	—	—	—	—	—	—	—	—	—	13,1	8,8	18,9
16,5	15,0	18,2	—	—	—	—	—	—	—	—	—	13,4	10,5	18,2
16,5	15,6	18,0	—	—	—	—	—	—	—	—	—	13,6	9,2	18,0
16,1	14,0	18,0	—	—	—	—	—	—	—	—	—	13,9	10,4	18,0

Skolorternas namn.	1:sta klassen.			2:dra klassen.		
	medel- åldern.	lägsta åldersskret	högsta åldersskret.	medel- åldern.	lägsta åldersskret.	högsta åldersskret.
						<b>3. Real-</b>
Helsingfors . . . . .	12,7	10,1	15,4	14,7	11,4	19,3
Ekenäs. . . . .	12,4	10,0	15,3	12,7	11,9	14,4
Lovisa . . . . .	12,5	10,3	14,9	13,8	12,3	15,8
Åbo (svenska) . . . . .	12,1	10,3	14,8	13,3	11,1	16,1
” (finska). . . . .	13,5	10,4	16,0	14,6	13,2	16,2
Björneborg . . . . .	13,7	11,3	17,7	14,1	12,8	16,8
Nystad . . . . .	13,7	10,7	22,5	13,9	12,9	15,2
Raumo . . . . .	12,2	8,7	14,0	13,6	11,8	15,3
Tammerfors . . . . .	12,3	10,9	14,5	13,1	12,4	14,0
Wiborg . . . . .	12,9	10,6	18,3	15,5	14,1	20,8
Sordavala . . . . .	14,0	12,1	17,0	14,3	11,1	16,8
Heinola . . . . .	11,8	9,9	14,1	13,7	12,3	16,6
Nyslott . . . . .	12,3	9,9	15,6	14,0	11,2	16,2
Kuopio . . . . .	11,4	9,5	15,0	14,4	12,8	18,2
Nikolaistad . . . . .	11,7	9,8	13,8	13,9	12,6	17,4
Kristinestad . . . . .	12,3	9,4	16,4	13,7	11,2	16,8
Uleåborg . . . . .	12,7	10,9	15,1	14,2	13,2	14,9
Kajana . . . . .	12,3	9,8	13,9	14,2	12,6	16,3

3:dje klassen.			4:de klassen.			Hela läroverket.		
medel- åldern.	lagsta åldersåret.	högsta åldersåret.	medel- åldern.	lagsta åldersåret.	högsta åldersåret.	medel- åldern.	lagsta åldersåret.	högsta åldersåret.
<b>skolor.</b>								
15,0	13,8	16,7	16,6	15,4	18,2	14,3	10,1	19,3
14,0	13,2	16,2	15,4	13,2	17,6	13,3	10,0	17,6
15,0	13,3	17,8	14,6	14,3	15,0	13,5	10,3	17,8
14,7	12,5	17,3	16,5	13,9	18,9	14,2	10,3	18,9
—	—	—	—	—	—	14,0	10,4	16,2
—	—	—	—	—	—	13,8	11,3	17,7
—	—	—	—	—	—	13,8	10,7	22,5
—	—	—	—	—	—	12,8	8,7	15,3
16,0	14,0	18,8	16,8	15,0	20,0	14,5	10,9	20,0
16,0	14,3	19,4	18,4	13,6	23,6	14,7	10,6	23,6
—	—	—	—	—	—	14,2	11,1	17,0
16,1	13,3	19,7	17,4	15,8	20,4	13,8	9,9	20,4
14,1	12,1	15,5	17,9	14,0	21,5	13,5	9,9	21,5
15,8	12,6	18,0	16,8	13,5	19,9	14,6	9,5	19,9
15,3	13,0	18,9	16,3	15,5	18,0	13,8	9,8	18,9
—	—	—	—	—	—	13,0	9,4	16,8
14,9	13,9	15,8	17,6	15,6	21,0	14,9	10,9	21,0
—	—	—	—	—	—	13,2	9,8	16,3

Skolorternas namn.	1:sta klassen.			2:dra klassen.		
	medel- åldern.	lägsta åldersåret.	högsta åldersåret.	medel- åldern.	lägsta åldersåret.	högsta åldersåret.
				<b>4. Lägre ele-</b>		
Borgå . . . . .	10,9	8,0	16,1	12,1	9,4	16,6
Mariehamn . . . . .	11,5	8,7	16,0	12,9	10,4	18,2
Tavastehus . . . . .	11,8	8,5	14,0	11,4	10,0	13,9
Fredrikshamn . . . . .	10,5	8,3	14,1	12,8	11,1	15,0
Kexholm . . . . .	—	—	—	13,5	10,3	15,8
S:t Michel . . . . .	11,2	9,0	13,9	—	—	—
Jakobstad . . . . .	11,7	9,0	15,6	12,8	9,0	15,9
G. Karleby . . . . .	10,9	10,1	12,2	11,6	8,5	15,8
Jyväskylä . . . . .	11,5	8,4	16,9	—	—	—

3:dje klassen.			4:de klassen.			Hela läroverket.		
medel- åldern.	lägsta åldersskolel. åldersskolel.	högsta åldersskolel. åldersskolel.	medel- åldern.	lägsta åldersskolel. åldersskolel.	högsta åldersskolel. åldersskolel.	medel- åldern.	lägsta åldersskolel. åldersskolel.	högsta åldersskolel. åldersskolel.
<b>mentarskolor.</b>								
14,0	10,6	18,1	—	—	—	12,3	8,0	18,1
—	—	—	—	—	—	12,2	8,7	18,2
—	—	—	—	—	—	11,6	8,6	14,0
—	—	—	—	—	—	11,5	8,3	15,0
—	—	—	—	—	—	13,5	10,3	15,8
—	—	—	—	—	—	11,2	9,0	13,9
13,7	12,9	14,8	—	—	—	12,7	9,0	15,9
—	—	—	—	—	—	11,5	8,5	15,8
—	—	—	—	—	—	11,5	8,4	16,9

## IV. Antal elever, som under läsåret intagits och

*Nombre des élèves inscrits pendant  
et des élèves promus à*

Skolorternas namn.	Läroverk.	Under läsåret intagne elever. <i>Elèves inscrits.</i>	Under läsåret afgångne elever. <i>Elèves qui ont quitté l'école.</i>							
			Före fulländad kurs			Efter fulländad kurs d. v. s. dimitterade		Summa afgångne.		
			med skiljobetyg.	förvisade.	döde.	Ant.	p%	Ant.	p%	
										Ant.
<b>I. Lyceer och</b>										
Helsingfors . . . .	N. L.	43	34	—	1	32	14	67	26	
” . . . .	R. L.	5	6	—	—	—	—	6	5	
Borgå . . . .	L.	27	26	—	—	4	3	30	21	
Åbo . . . .	L.	77	27	—	2	33	8	62	15	
Björneborg . . . .	L.	25	12	—	—	6	8	18	24	
Tavastehus . . . .	El. L.	—	1	—	—	6	55	7	64	
” . . . .	N. L.	35	7	—	1	—	—	8	4	
Wiborg . . . .	L.	30	4	—	—	4	2	8	5	
S:t Michel . . . .	L.	23	13	—	—	—	—	13	12	
Kuopio . . . .	L.	35	26	—	2	19	10	47	25	
Joensuu . . . .	L.	35	1	—	—	13	12	14	13	
Nikolaistad . . . .	L.	19	15	—	—	8	4	23	13	
G. Karleby . . . .	L.	18	2	—	—	5	8	7	11	
Jyväskylä . . . .	L.	27	8	—	1	12	7	21	13	
Uleåborg . . . .	L.	29	11	—	—	11	7	22	13	
	Summa	428	193	—	7	153	—	353	—	
<b>2. Fruntim-</b>										
Helsingfors . . . .	—	55	15	—	5	32	12	52	20	
Åbo . . . .	—	44	3	—	—	8	6	11	8	
Wiborg . . . .	—	32	11	—	1	10	9	22	19	
Fredrikshamn . . . .	—	20	7	—	1	8	13	16	26	
Kuopio . . . .	—	30	1	—	—	11	13	12	14	
Nikolaistad . . . .	—	19	13	—	—	3	3	16	17	
Uleåborg . . . .	—	25	6	—	—	13	13	19	19	
	Summa	225	56	—	7	85	—	148	—	



Skolorternas namn.	Under läsåret in- tagne elever.	Under läsåret afgångne elever.						
		Före fulländad kurs.			Efter fulländad kurs d. v. s. di- mitterade.		Summa afgångne.	
		med skiljo- betyg.	förvi- sade.	döde.	Ant.	p%	Ant.	p%
							<b>3. Real-</b>	
Helsingfors . . . .	32	6	—	1	3	3	10	9
Ekenäs . . . . .	12	1	—	—	1	3	2	5
Lovisa . . . . .	19	13	—	—	—	—	13	21
Åbo (svenska) . . .	21	9	—	—	—	—	9	11
„ (finska) . . . .	10	2	—	—	11	39	13	46
Björneborg . . . .	15	5	—	—	6	19	11	34
Nystad . . . . .	14	1	—	—	5	25	6	30
Raumo . . . . .	10	—	—	—	5	29	5	29
Tammerfors . . . .	12	—	—	—	2	6	2	6
Wiborg . . . . .	33	10	—	—	—	—	10	14
Sordavala . . . . .	10	—	—	—	6	18	6	18
Heinola . . . . .	11	9	—	1	—	—	10	22
Nyslott . . . . .	13	3	—	—	—	—	3	8
Kuopio . . . . .	22	6	—	—	—	—	6	9
Nikolaistad . . . .	9	3	—	—	—	—	3	7
Kristinestad . . . .	18	7	—	—	8	20	15	37
Uleåborg . . . . .	7	12	—	—	—	—	12	50
Kajana . . . . .	5	1	—	—	4	27	5	33
Summa	273	88	—	2	51	—	141	—





Elever uppflyttade från nedanstående klasser till närmast högre.							Antal elever vid början af vårterminen.
I.		II.		III.			
Ant.	p%	Ant.	p%	Ant.	p%		
<b>mentarskolor.</b>							
27	90	22	58	—	—	86	
8	44	—	—	—	—	44	
6	75	—	—	—	—	25	
7	41	—	—	—	—	30	
—	—	—	—	—	—	7	
—	—	—	—	—	—	8	
5	42	10	56	—	—	45	
3	100	—	—	—	—	28	
—	—	—	—	—	—	28	
—	—	—	—	—	—	301	

## V. Elevernas uppförande och framsteg

*Conduite et progrès.*

Skolorternas namn.	Läroverk.	Uppförande. <i>Conduite.</i>					Framsteg. <i>Progrès.</i>				Medeltalet af samtliga elevers framsteg.
		Antal elever som erhållit vitsordet:					Antal elever som erhållit vitsorden:				
		berömligt.	nojaktigt och försvarligt.	mindre tillfreds-ställande.	Summa elever.	Vitsordet f. uppförande uttryckt i medeltalet för skolans samtliga elever.	berömliga.	nojaktiga och försvarliga.	mindre tillfreds-ställande.	Summa elever.	
<b>1. Lyceer och elementarläroverk.</b>											
Helsingfors .	N. L.	233	1	—	234	10,0	68	158	5	231	7,3
”	R. L.	114	1	—	115	9,9	24	90	1	115	7,7
Borgå . . .	L.	103	7	—	110	9,7	4	98	8	110	6,2
Åbo . . .	L.	350	22	—	372	9,7	40	300	32	372	6,6
Björneborg .	L.	68	—	—	68	10,0	1	65	2	68	6,2
Tavastehus .	El. L.	4	—	—	4	10,0	—	4	—	4	7,3
”	N. L.	180	3	—	183	9,9	52	130	1	183	7,7
Wiborg . . .	L.	153	6	—	159	9,7	11	148	—	159	7,2
S:t Michel .	L.	87	8	1	96	9,7	—	87	9	96	6,1
Kuopio . . .	L.	148	8	—	156	9,8	18	138	—	156	7,2
Joensuu . .	L.	105	2	—	107	9,9	3	104	—	107	7,2
Nikolaistad .	L.	174	2	—	176	9,9	15	158	3	176	7,1
G. Karleby .	L.	56	3	—	59	9,7	1	55	3	59	6,3
Jyväskylä .	L.	147	2	1	150	9,9	14	136	—	150	7,2
Uleåborg . .	L.	151	12	—	163	9,8	8	155	—	163	7,1
<b>2. Fruntimmerskolor.</b>											
Helsingfors .	—	255	—	—	255	10,0	86	169	—	255	7,9
Åbo . . .	—	130	1	—	131	10,0	32	98	1	131	7,6
Wiborg . . .	—	113	—	—	113	9,8	33	80	—	113	7,8
Fredriksh. .	—	62	—	—	62	10,0	12	48	2	62	7,0
Kuopio . . .	—	83	—	—	83	10,0	11	72	—	83	7,7
Nikolaistad .	—	94	—	—	94	10,0	16	78	1	94	7,0
Uleåborg . .	—	94	—	—	94	10,0	16	78	—	94	8,0

bedömde vid årsförhöret 1878.

*grès des élèves.*

Skolorternas namn.	Uppförande.					Framsteg.				Medeltalet af samtliga elever framsteg.
	Antal elever, som erhållit vitsordet:				Vitsordet f. uppförande uttryckt i medeltal för skolans samtliga elever.	Antal elever, som erhållit vitsorden:			Summa elever.	
	berömligt.	nojaktigt och försvarligt.	mindre tillfredsställande.	Summa elever		berömliga.	nojaktiga och försvarliga.	mindre tillfredsställande.		
<b>3. Realskolor.</b>										
Helsingfors . . . . .	99	7	—	106	9,7	16	90	—	106	7,5
Ekenäs . . . . .	34	6	—	40	9,3	1	32	7	40	6,5
Lovisa . . . . .	49	3	—	52	9,7	1	48	3	52	6,3
Åbo (svenska) . . . . .	73	6	—	79	9,6	3	76	—	79	6,5
„ (finska) . . . . .	26	—	—	26	9,9	—	19	7	26	6,2
Björneborg . . . . .	27	—	—	27	9,8	—	16	11	27	5,8
Nystad . . . . .	19	—	—	19	9,9	—	18	1	19	6,2
Raumo . . . . .	12	4	—	16	9,3	3	13	—	16	6,8
Tammerfors . . . . .	33	2	—	35	9,7	4	30	1	35	6,8
Wiborg . . . . .	58	5	—	63	9,7	8	55	—	63	7,2
Sordavala . . . . .	33	1	—	34	9,8	—	33	1	34	6,6
Heinola . . . . .	35	—	—	35	10,0	2	33	—	35	7,2
Nyslott . . . . .	37	2	—	39	9,6	4	34	1	39	7,2
Kuopio . . . . .	52	4	—	56	9,7	1	52	3	56	6,6
Nikolaistad . . . . .	38	1	—	39	9,6	—	34	5	39	6,7
Kristinestad . . . . .	39	—	—	39	9,9	1	37	1	39	6,9
Uleåborg . . . . .	22	—	1	23	9,7	—	20	3	23	5,7
Kajana . . . . .	9	6	—	15	8,6	2	13	—	15	7,3

Skolorternas namn.	Uppförande.					Framsteg.				
	Antal elever som erhållit vitsordet:				Vitsordet f. uppförande uttryckt i medeltal för skolans samtlige elever.	Antal elever som erhållit vitsorden:				Medeltalet af samtliga elevers framsteg.
	berömligt.	nöjaktigt och försvarligt.	mindre tillfredsställande.	Summa elever.		berömliga.	nöjaktiga och försvarliga.	mindre tillfredsställande.	Summa elever.	
<b>4. Lägre elementarskolor.</b>										
Borgå . . . . .	76	8	2	86	9,3	5	73	8	86	6,3
Mariehamn . . . .	44	1	—	45	9,9	3	40	2	45	6,8
Tavastehus . . . .	25	—	—	25	10,0	5	20	—	25	7,3
Fredrikshamn . . .	28	2	—	30	9,8	11	19	—	30	6,4
Kexholm . . . . .	7	—	—	7	9,5	—	7	—	7	5,3
S:t Michel . . . . .	9	—	—	9	10,0	—	9	—	9	5,7
Jakobstad . . . . .	36	2	—	38	9,3	—	38	—	38	6,0
G:la Karleby . . . .	23	5	—	28	9,4	—	28	—	28	6,6
Jyväskylä . . . . .	28	—	—	28	10,0	—	28	—	28	7,2



## VI. Tabell utvisande totalbeloppet af läro- del desamma bestridas af staten,

### *Revenus annuels*

Skolorternas namn.	Läroverk.	Läroverkets stat.		Af förestående summa utgår ur <i>Part de cette somme qui provient</i>					
		<i>Budget de l'école.</i>		Finska stats- verket. <i>de l'état.</i>		Kommunen. <i>de la com- mune.</i>		Enskilda do- nationer eller läroverket un- derlydande hemman. <i>de donations.</i>	
		<i>Frng.</i>	<i>rk.</i>	<i>Frng.</i>	<i>rk.</i>	<i>Frng.</i>	<i>rk.</i>	<i>Frng.</i>	<i>rk.</i>
<b>I. Lyceer och</b>									
Helsingfors . . . .	N. L.	106,450	—	106,450	—	—	—	—	—
” . . . .	R. L.	53,500	—	53,500	—	—	—	—	—
Borgå . . . .	L.	55,745	—	53,745	—	—	—	2,000	—
Åbo . . . .	L.	94,990	49	94,990	49	—	—	—	—
Björneborg . . . .	L.	19,200	—	19,200	—	—	—	—	—
Tavastehus . . . .	El. L.	44,249	40	43,995	—	—	—	254	40
” . . . .	N. L.	52,750	—	52,750	—	—	—	—	—
Wiborg . . . .	L.	54,600	—	54,600	—	—	—	—	—
S:t Michel . . . .	L.	42,104	—	42,104	—	—	—	—	—
Kuopio . . . .	L.	55,600	—	55,600	—	—	—	—	—
Joensuu . . . .	L.	22,000	—	22,000	—	—	—	—	—
Nikolaistad . . . .	L.	52,628	—	52,328	—	—	—	300	—
G. Karleby . . . .	L.	23,600	—	19,600	—	4,000	—	—	—
Jyväskylä . . . .	L.	49,420	—	49,420	—	—	—	—	—
Uleåborg . . . .	L.	48,800	—	48,800	—	—	—	—	—
	Summa	775,636	89	769,082	49	4,000	—	2,554	40
<b>2. Fruntim-</b>									
Helsingfors . . . .	—	32,850	—	32,850	—	—	—	—	—
Åbo . . . .	—	17,225	—	17,225	—	—	—	—	—
Wiborg . . . .	—	20,330	—	18,630	—	—	—	1,700	—
Fredrikshamn . . . .	—	5,025	84	4,244	40	781	44	—	—
Kuopio . . . .	—	20,820	—	20,820	—	—	—	—	—
Nikolaistad . . . .	—	16,025	—	16,025	—	—	—	—	—
Uleåborg . . . .	—	14,525	—	14,525	—	—	—	—	—
	Summa	126,800	84	124,319	40	781	44	1,700	—

verkens årsinkomster, äfvensom till hvad kommunen, donationer m. m.

*des écoles.*

Anslag till stipendier, premier m. m. <i>Sommes affectées à des bourses, prix etc.</i>						Räntebärande kapital. <i>Capital placé à intérêt.</i>		Läroverkets bibliotek. <i>Bibliothèque de l'école.</i>			
Räntor härflytande ur dertill donerade medel. <i>Rentes.</i>		Tillfälliga föräringar. <i>Recettes fortuites.</i>		Summa <i>Total.</i>				Antal böcker vid läsårets slut.	Antal underläsåret genom föräringar, köp m. m. tillkomna böcker.	Årsanslaget till bibliotek och öfriga samlingar.	
<i>Fmg.</i>	<i>hi.</i>	<i>Fmg.</i>	<i>hi.</i>	<i>Fmg.</i>	<i>hi.</i>	<i>Fmg.</i>	<i>hi.</i>			<i>Fmg.</i>	<i>hi.</i>
<b>elementarläroverk.</b>											
206	50	—	—	206	50	11,412	47	1,748	76	1,200	—
—	—	—	—	—	—	—	—	432	6	—	—
720	—	—	—	720	—	45,805	3	14,514	85	1,000	—
7,130	—	—	—	7,130	—	173,680	—	12,163	161	1,000	—
96	—	—	—	96	—	2,400	—	1,490	40	400	—
272	—	—	—	272	—	17,400	—	4,321	96	1,580	—
800	—	500	—	1,300	—	—	—	285	102	1,200	—
60	—	—	—	60	—	1,000	—	9,405	72	1,000	—
—	—	100	—	100	—	—	—	730	132	1,000	—
822	44	1,364	65	2,187	9	18,875	—	9,739	51	1,000	—
—	—	—	—	—	—	2,800	—	1,150	60	400	—
1,353	—	37	—	1,390	—	14,645	—	6,836	166	1,000	—
240	—	—	—	240	—	—	—	1,212	112	400	—
810	35	840	50	1,650	85	16,975	—	2,894	62	1,000	—
321	4	—	—	321	4	—	—	2,686	72	1,000	—
12,831	33	2,842	15	15,673	48	310,992	50	69,605	1,293	13,180	—
<b>mersskolor.</b>											
164	97	—	—	164	97	3,319	—	673	55	300	—
—	—	—	—	—	—	—	—	280	87	200	—
—	—	—	—	—	—	—	—	677	30	200	—
—	—	57	20	57	20	—	—	232	10	34	40
—	—	—	—	—	—	—	—	337	20	200	—
14	41	—	—	14	41	302	1	251	2	200	—
—	—	—	—	—	—	—	—	200	15	200	—
179	38	57	20	236	58	3,621	1	2,650	219	1,334	40

Skolorternas namn.	Läroverkets stat.		Af förestående summa utgår ur						
			Finska stats- verket.		Kommunen.		Enskilda dona- tioner eller läro- verket under- lydande hem- man.		
	<i>Fmg.</i>	<i>pi.</i>	<i>Fmg.</i>	<i>pi.</i>	<i>Fmg.</i>	<i>pi.</i>	<i>Fmg.</i>	<i>pi.</i>	
									<b>3. Real-</b>
Helsingfors . . . . .	31,443	67	20,445	53	10,998	14	—	—	—
Ekenäs . . . . .	19,952	92	16,200	—	2,600	—	1,152	92	—
Lovisa . . . . .	17,500	—	14,300	—	3,200	—	—	—	—
Åbo (svenska) . . . . .	21,846	—	16,200	—	5,646	—	—	—	—
„ (finska) . . . . .	9,195	—	7,000	—	2,195	—	—	—	—
Björneborg . . . . .	11,419	73	7,000	—	4,419	73	—	—	—
Nystad . . . . .	9,230	83	7,531	—	1,699	83	—	—	—
Raumo . . . . .	7,800	—	7,000	—	800	—	—	—	—
Tammerfors . . . . .	19,800	—	17,400	—	2,400	—	—	—	—
Wiborg . . . . .	22,700	—	17,000	—	5,700	—	—	—	—
Sordavala . . . . .	10,900	—	10,900	—	—	—	—	—	—
Heinola . . . . .	17,400	—	16,200	—	1,200	—	—	—	—
Nyslott . . . . .	19,851	69	18,251	69	1,600	—	—	—	—
Kuopio . . . . .	20,400	—	16,400	—	4,000	—	—	—	—
Nikolaistad . . . . .	20,152	81	16,200	—	3,952	81	—	—	—
Kristinestad . . . . .	9,000	—	7,000	—	2,000	—	—	—	—
Uleåborg . . . . .	18,600	—	16,200	—	2,400	—	—	—	—
Kajana . . . . .	7,600	—	6,900	—	700	—	—	—	—
Summa	294,792	65	238,128	22	55,511	51	1,152	92	—

Anslag till stipendier, premier m. m.						Läroverkets bibliotek.				
Räntor härflytande ur dertill donerade medel.		Tillfälliga föräringar.		Summa		Beloppet af läroverkets räntebärande kapital.	Antal böcker vid läsårets slut.	Antal under läsåret genom föräringar, köp m. m. tillkomna böcker.	Årsanslaget till bibliotek och öfriga samlingar.	
Små.	pk.	Små.	pk.	Små.	pk.					Små.
<b>skolor.</b>										
—	—	—	—	—	—	1,800	—	233	6	300
288	23	—	—	288	23	—	—	715	50	300
300	25	—	—	300	25	14,900	—	1,893	897	300
48	—	—	—	48	—	3,000	—	1,548	77	300
—	—	—	—	—	—	—	—	36	11	100
—	—	—	—	—	—	2,840	—	369	312	100
—	—	—	—	—	—	4,000	—	306	14	100
—	—	—	—	—	—	3,712	87	996	37	100
—	—	—	—	—	—	5,200	—	746	30	300
—	—	—	—	—	—	1,670	26	287	46	300
—	—	—	—	—	—	2,005	1	630	39	100
88	—	—	—	88	—	1,800	—	448	183	300
72	—	—	—	72	—	9,500	—	1,660	7	300
—	—	—	—	—	—	—	—	295	10	300
—	—	20	—	20	—	1,200	—	641	31	300
106	50	—	—	106	50	1,750	—	334	8	100
—	—	250	—	250	—	2,900	—	310	25	300
—	—	—	—	—	—	232	40	260	22	100
902	98	270	—	1,172	98	56,510	54	11,707	1,805	4,000



Anslag till stipendier, premier m. m.						Beloppet af läroverkets räntebärande kapital.		Läroverkets bibliotek.			
Räntor härfyttande ur dertill donerade medel.		Tillfälliga föreningar.		Summa.				Antal böcker vid läroverkets slutt.	Antal under läroverkets säkrat genom föreningar, köp m. tillkomna böcker.	Årsanslaget till bibliotek och öfriga samlingar.	
<i>Små.</i>	<i>St.</i>	<i>Små.</i>	<i>St.</i>	<i>Små.</i>	<i>St.</i>	<i>Små.</i>	<i>St.</i>				
<b>mentarskolor.</b>											
—	—	—	—	—	—	—	—	291	6	—	—
—	—	20	—	20	—	—	—	672	—	—	—
70	—	—	—	70	—	3,548	—	493	—	—	—
—	—	—	—	—	—	600	—	133	—	—	—
—	—	—	—	—	—	—	—	452	—	—	—
—	—	—	—	—	—	1,960	—	139	11	—	—
—	—	—	—	—	—	700	—	700	24	—	—
493	8	—	—	493	8	8,788	—	412	45	—	—
72	—	—	—	72	—	1,430	—	395	6	—	—
635	8	20	—	655	8	17,026	—	3,687	92	—	—

## VII. Stat för nedan nämnde läroverk äfvensom årliga *Budget de l'école et dépense*

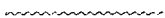
Skolorternas namn.	Läroverk.	Läro- verkets stat. <i>Budget.</i>		<i>Élèves qui paient une finance scolaire.</i>		<i>Élèves reçus gra- tuitement.</i>		<i>Montant des finan- ces acquittées.</i>		Den inhyranda skolläraffrens total- belopp.		Årliga medelkostna- den för hvarje elevs undervisning, efter afdrag af skolaf- gifterna.  <i>Dépense moyenne annuelle par élève.</i>	
		<i>Fmg.</i>	<i>pt.</i>	Ant.	%	Ant.	%	<i>Fmg.</i>	<i>pt.</i>	<i>Fmg.</i>	<i>pt.</i>	<i>Fmg.</i>	<i>pt.</i>
<b>1. Lyceer och Elementarläroverk.</b>													
Helsingfors . . . . .	N. L.	106,450	—	200	81	48	19	7,326	—	—	—	399	69
” . . . . .	R. L.	53,500	—	96	83	19	17	9,362	50	—	—	383	80
Borgå . . . . .	L.	55,745	—	92	64	52	36	2,600	—	—	—	369	6
Åbo . . . . .	L.	94,990	49	287	70	125	30	9,886	—	—	—	206	56
Björneborg . . . . .	L.	19,200	—	61	77	18	23	2,334	—	—	—	213	49
Tavastehus . . . . .	EL. L.	44,249	40	7	78	2	18	304	—	—	—	4,882	92
” . . . . .	N. L.	52,750	—	140	75	47	25	4,396	—	—	—	258	58
Wiborg . . . . .	L.	54,600	—	130	78	37	22	5,036	—	—	—	296	79
S:t Michel . . . . .	L.	42,104	—	60	56	47	44	2,100	—	—	—	373	87
Kuopio . . . . .	L.	55,600	—	99	58	73	42	3,594	—	—	—	302	36
Joensuu . . . . .	L.	22,000	—	74	70	32	30	2,950	—	—	—	179	72
Nikolaistad . . . . .	L.	52,628	—	118	65	64	35	4,000	—	—	—	267	18
G. Karleby . . . . .	L.	23,600	—	36	58	26	42	1,314	—	—	—	359	45
Jyväskylä . . . . .	L.	49,420	—	90	54	78	46	3,140	—	—	—	275	48
Uleåborg . . . . .	L.	48,800	—	112	67	56	33	3,800	—	—	—	267	86
	Summa	775,636	89	1602	69	724	31	62,142	50	—	—	306	75
<b>2. Fruntimmersskolor.</b>													
Helsingfors . . . . .	—	32,850	—	211	78	57	22	11,632	—	—	—	79	17
Åbo . . . . .	—	17,225	—	102	78	28	22	3,700	—	—	—	104	4
Wiborg . . . . .	—	20,330	—	83	73	31	27	3,114	—	—	—	151	2
Fredrikshamn . . . . .	—	5,025	84	—	—	65	100	—	—	—	—	77	32
Kuopio . . . . .	—	20,820	—	59	70	25	30	2,334	—	—	—	220	7
Nikolaistad . . . . .	—	16,025	—	61	64	34	36	2,140	—	—	—	146	16
Uleåborg . . . . .	—	14,525	—	68	68	32	32	2,350	—	—	—	121	75
	Summa	126,800	84	584	68	272	32	2,270	—	—	—	118	61

medelkostnaden för hvarje elevs undervisning.  
*moyenne annuelle par élève.*

Skolorternas namn.	Läro- verkets stat.		Elever som betala skolafgift till kronan.		Friaelever.		Den indyande skolafgiftens total- belopp.	Årliga medelkostna- den för hvarje elevs undervisning, efter afdrag af skolaf- gifterna.	
	Små	ni.	Ant.	%	Ant.	%		Små	ni.
<b>3. Realskolor.</b>									
Helsingfors . . . .	31,443	67	101	89	12	11	1,566	264	40
Ekenäs . . . . .	19,952	92	30	75	10	25	507	486	15
Lovisa . . . . .	17,500	—	43	68	20	32	558	268	92
Åbo (svenska) . . .	21,846	—	65	79	17	21	1,056	253	54
„ (finska) . . . .	9,195	—	18	64	10	36	195	321	43
Björneborg . . . .	11,419	73	17	63	10	37	228	414	51
Nystad . . . . .	9,230	83	12	60	8	40	71	457	99
Raumo . . . . .	7,800	—	12	71	5	29	168	448	94
Tammerfors . . . .	19,800	—	24	69	11	31	474	552	17
Wiborg . . . . .	22,700	—	54	83	11	17	882	335	66
Sordavala . . . . .	10,900	—	20	59	14	41	337	310	67
Heinola . . . . .	17,400	—	21	55	17	45	303	449	92
Nyslott . . . . .	19,851	69	27	69	12	31	429	498	2
Kuopio . . . . .	20,400	—	33	52	31	48	504	310	87
Nikolaistad . . . .	20,152	81	29	69	13	31	451	469	9
Kristinestad . . . .	9,000	—	31	76	10	24	390	210	—
Uleåborg . . . . .	18,600	—	3	13	21	87	24	774	—
Kajana . . . . .	7,600	—	8	53	7	47	56	502	93
Summa	294,792	65	548	70	239	30	8,199	364	16

Skolorternas namn.	Läroverkets stat.		Medelkostnaden för hvarje elevs undervisning.	
	<i>Smc.</i>	<i>nl.</i>	<i>Smc.</i>	<i>nl.</i>
<b>4. Lägre elementarskolor.</b>				
Borgå. . . . .	7,480	—	76	12
Mariehamn . . . . .	4,728	—	105	7
Tavastehus . . . . .	3,905	—	139	46
Fredrikshamn . . . . .	4,566	—	152	20
Kexholm . . . . .	3,408	80	486	97
St Michel . . . . .	2,348	—	260	89
Jakobstad . . . . .	4,836	28	102	90
Gamla karleby . . . . .	4,872	64	174	2
Jyväs kylä . . . . .	2,820	—	100	71
Summa	38,964	72	119	89

Öfversigt af privata lärdoms- real-, och  
fruntimmersskolor.



Aperçu des établissemens privés pour l'enseignement secondaire  
des garçons et des filles.



Ort och benämning. <i>Lieu et désignation de l'école.</i>	Föreståndarens eller föreståndar- rinnans namn. <i>Directeur ou directrice.</i>	När tillstånd till skolans in- rättande med- delas. <i>Date de l'auto- risation.</i>	Undervisnings- språk. <i>Langue d'en- seignement.</i>	Antal klasser i verksamhet. <i>Nombre des classes.</i>	Statsanslag. <i>Subvention de l'état.</i>
<b>I. Lyceer och Lycées et écoles</b>					
H:fors: Lyceum . . . .	E. Böök	(1831) 1857	Svenska	3+8	8,000
” Elementarlärov.	K. W. Forsman	1871	Finska	7	—
” Förskola till Normallyceum	V. R. Kockström	1875	Svenska	1	—
” D:o till Really- ceum . . . .	Th. Crusell	1876	”	1	—
” D:o till Realsko- lan . . . .	M. Brenner	1875	”	1	—
Borgå: Förbered. skola	B. Nyberg	1876	”	1	—
Åbo: d:o d:o	O. F. Borg	1876	”	1	—
T:hus: d:o d:o	K. J. Blomstedt	1875	Finska	3	—
Wiborg: Behmska lä- roanstalten . . . .	F. Zeidler	1853	Tyska	6+4	—
” Elementarskola	E. Elfström	1853	Svenska	1	—
Fredriksh.: Realskola	E. Selander	1877	Tyska	5	—
Kuopio: Lyceum . . .	H. F. Öhrbom	1874	”	3	7,500
Uleåborg: Lyceum . .	A. Forsman	1874	Finska	1	15,000
					30,500
<b>2. Fruntim- Écoles de</b>					
Helsingfors . . . .	O. Stenbäck	1869	Finska	7	3,000
” . . . .	F. H. Pärsch	1869	Tyska	8	2,000
” . . . .	J. M. Sahlberg	1870	Svenska	6	4,600
Borgå . . . .	W. Nordström	1863	”	4	1,600
Lovisa . . . .	E. Stenbäck	1863	”	2	1,200
Åbo . . . .	M. N. A. Heurlin	1861	”	4	1,600
” . . . .	S. Ringbom	1874	”	5	—
Björneborg . . . .	C. F. Nordlund	1868	”	3	1,000
Tavastehus . . . .	A. Tavaststjerna	1873	”	5	1,600
” . . . .	E. Savonius	1877	”	6	1,200
Tammerfors . . . .	J. Stolpe	1862	”	2	1,200
Wiborg . . . .	I. Behm	1872	Tyska	4	1,200
Fredrikshamn . . . .	H. v. Schoultz	1873	Svenska	5	—
Sordavala . . . .	H. Fabritius	1863	”	4	1,200
St Michel . . . .	A. & A. Antell	1854	”	4	2,200
Heinola . . . .	P. H. Crohns	1863	”	4	1,600
Nyslott . . . .	A. Harlin	1853	”	3	1,000
Joensuu . . . .	J. M. Alopæus	1868	”	3	1,200
Kristinestad . . . .	B. Ingman	1877	”	2	—
Nykarleby . . . .	G. Hedström	1874	”	4	1,500
Gamla Karleby . . . .	A. O. Kyntzell	1859	”	2	600
Jyväskylä . . . .	N. Järvinen	1864	Finska	4	1,200
Kajana . . . .	A. Savolainen	1877	Svenska	2	—
					30,700

*privées.*

Antal		Antal elever. <i>Nombre des élèves.</i>		Antal elever som hafva till modersmål <i>Langue maternelle.</i>		
Lärare. <i>Maitres.</i>	Lärarinnor. <i>Maitresses.</i>	Gossar. <i>Garçons.</i>	Flickor. <i>Filles.</i>	Svenska. <i>Suèdois.</i>	Finska. <i>Finois.</i>	Något annat språk. <i>Autre langue.</i>
<b>realskolor.</b>						
<i>professionnelles.</i>						
22	4	226	—	204	11	11
20	—	187	—	51	135	1
2	—	30	—	30	—	—
3	—	37	—	37	—	—
2	—	17	—	17	—	—
2	1	14	—	14	—	—
4	1	31	—	23	3	5
3	2	71	4	42	32	1
11	1	73	—	6	1	66
2	2	10	—	4	1	5
7	1	41	—	38	2	1
6	—	26	—	25	—	1
9	—	100	—	—	100	—
93	12	863	4	491	285	91
<b>mersskolor.</b>						
<i>demoiselles.</i>						
6	7	8	94	94	8	—
4	7	—	98	86	—	12
3	12	—	132	125	—	7
6	7	—	72	71	—	1
3	3	—	23	23	—	—
5	10	—	52	52	—	—
4	8	—	107	106	1	—
4	7	—	54	54	—	—
3	10	—	48	39	7	2
2	13	10	84	78	16	—
3	3	—	37	30	7	—
7	11	—	71	20	—	51
11	4	—	65	60	—	5
1	4	3	46	29	14	6
3	8	32	72	73	27	4
5	5	3	41	41	3	—
2	6	1	32	28	4	1
3	6	—	56	39	17	—
2	4	—	25	25	—	—
2	4	—	38	38	—	—
4	4	—	22	22	—	—
3	6	—	62	20	42	—
3	1	4	12	11	5	—
89	150	61	1,343	1,164	151	89