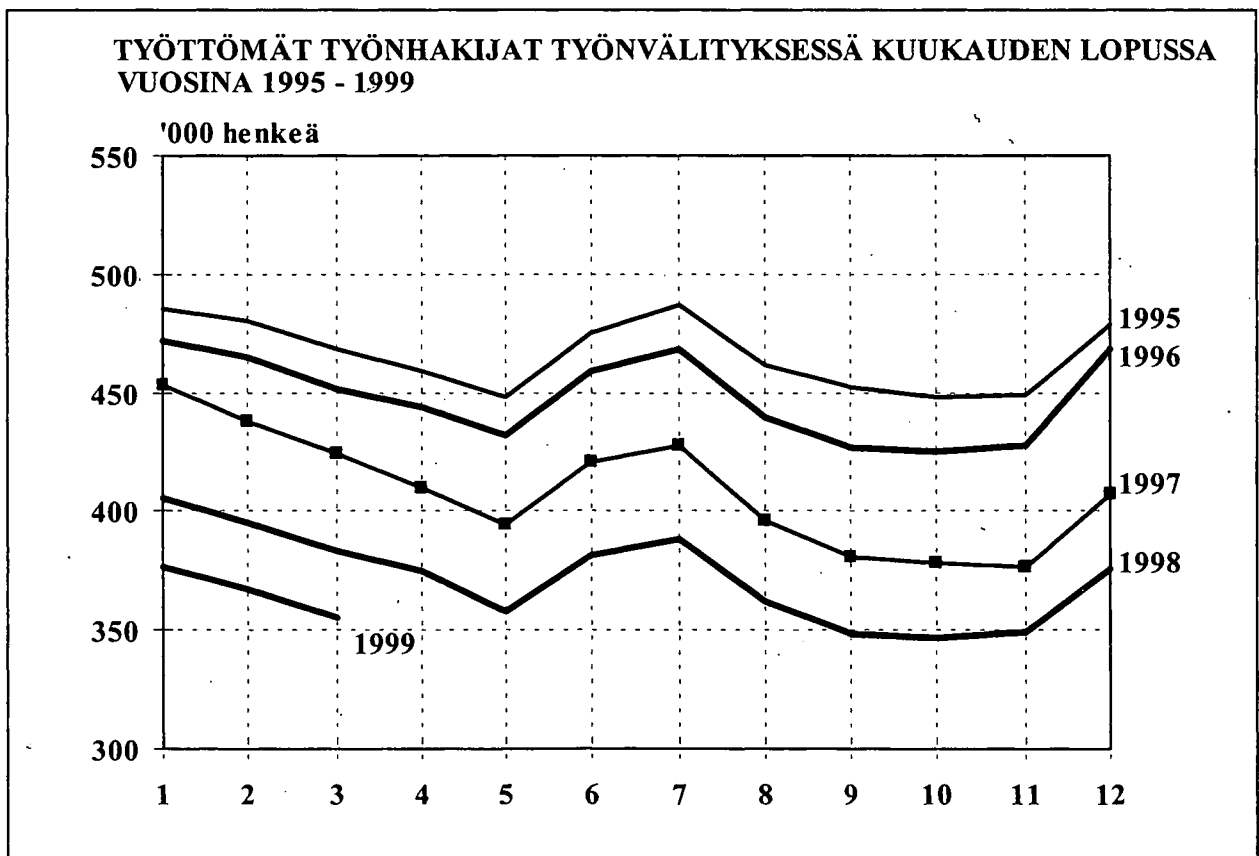


# TYÖMINISTERIÖN TILASTOJA

1999 Maaliskuu

Työmarkkinat TM 1999:3



# SISÄLLYS

<b>I TILANNEKATSAUSTAULUT</b>	<b>Sivu</b>
1. Yhteenveto julkaisuun sisältyvistä tärkeimmistä kuukausitiedoista	1
2. Työttömät työnhakijat ja avoimet työpaikat työnvälityksessä sekä vertailu edelliseen vuoteen	2
3. Työttömät työnhakijat, lomautetut ja lyhennetyllä työviikolla olevat TE-keskuksittain	2
4. Työttömät työnhakijat, lomautetut ja avoimet työpaikat toimialan mukaan	3
5. Työttömät työnhakijat ja avoimet työpaikat ammattiryhmittäin	4
6. Työnhakijat, työttömät ja avoimet työpaikat koulutuksen mukaan	6
7. Työttömät työnhakijat ikäryhmittäin ja TE-keskuksittain	8
8. Työttömät työnhakijat työttömyyden keston mukaan TE-keskuksittain	8
9. Eri tukimuotojen piirissä olevat, työvuorotteluun osallistuneet sekä KOVA-koulutuksen aloittaneet	9
10. Työnhakijat työllisyyden mukaan TE-keskuksittain	9
11. Avoimet työpaikat ammattiryhmittäin ja TE-keskuksittain	10
12. Työttömät työnhakijat ammattiryhmittäin ja TE-keskuksittain	10
13. Työttömät työnhakijat työttömyyden keston ja iän mukaan	11
14. Työttömät työnhakijat työttömyyden keston mukaan ammattiryhmittäin	11
 <b>II KUUKAUSIKERTOMUSTAULUT</b>	
15. Kuukauden aikana alkaneet työttömyysjaksot aikaisemman toiminnan mukaan TE-keskuksittain	12
16. Kuukauden aikana työvoimatoimistoissa olleet työnhakijat ja avoimet työpaikat TE-keskuksittain	12
17. Kuukauden aikana avoinna olleet ja täytetyt työpaikat ammattiryhmittäin	13
18. Kuukauden aikana työnhakijana olleet ja työnhaun päättäneet ammattiryhmittäin	13
19. Työnvälitykset ja muut tapahtumat kuukauden aikana TE-keskuksittain	14
20. Palkkaperusteisilla toimenpiteillä työllistetyt eräissä ryhmissä TE-keskuksittain	14
21. Palkkaperusteisilla toimenpiteillä työllistetyt kuukauden lopussa TE-keskuksittain	15
22. Työvoimakoulutuksessa olevat tavoiteammatin ja kouluttavan TE-keskuksen mukaan	16
Kuntien työttömyysasteet	17
Taulukoiden selityksiä	18
Työnvälitystilastossa käytettävä ammattiluokitus	20

TAULUKKO 1. YHTEENVETO JULKAISUUN SISÄLTYVISTÄ TÄRKEIMMISTÄ KUUKAUSITIEDOISTA

	Maaliskuu 1999	Helmikuu 1999	Maaliskuu 1998	Muutos edelliseen vuoteen %
<b>TILANNE KUUKAUDEN LOPUSSA:</b>				
<b>Avoimet työpaikat</b>	<b>23 891</b>	<b>21 861</b>	<b>26 928</b>	<b>-11,3</b>
<b>Työttömät työnhakijat</b>	<b>354 938</b>	<b>367 296</b>	<b>383 614</b>	<b>-7,5</b>
-miehet	190 949	195 421	206 087	-7,3
-naiset	163 989	171 875	177 527	-7,6
-lomautetut	14 745	15 177	12 609	16,9
Lyhennetyllä työviikolla	4 787	4 858	5 463	-12,4
Työssä olevat	131 095	127 833	134 221	-2,3
Työvoiman ulkopuolella	64 205	50 918	61 138	5,0
Työttömyyseläkettä saavat	47 229	47 078	44 080	7,1
<b>Työnhakijat yhteensä</b>	<b>602 254</b>	<b>597 983</b>	<b>628 516</b>	<b>-4,2</b>
<b>Työttömät ilman lomautettuja</b>	<b>340 193</b>	<b>352 119</b>	<b>371 005</b>	<b>-8,3</b>
-alle 25-vuotiaat	42 022	44 620	44 761	-6,1
-yli vuoden työttömänä	101 022	102 853	116 849	-13,5
Työvoimakoulutuksessa	43 868	40 540	49 766	-11,9
Työmarkkinatuen työharjoittelussa	11 854	11 751	11 546	2,7
Vuorottelupaikkaan työllistettyjä	4 302	4 091	3 797	13,3
<b>Palkkaperusteiset toimenpiteet yhteensä</b>	<b>54 349</b>	<b>54 337</b>	<b>57 039</b>	<b>-4,7</b>
- valtiolle sijoitetut	5 966	5 952	8 168	-27,0
- kuntiin sijoitetut	19 104	19 386	22 057	-13,4
- yksityiselle sektorille sijoitetut	29 279	28 999	26 814	9,2
<b>TOIMINTA KUUKAUDEN AIKANA</b>				
<b>Avoimet työpaikat</b>	<b>50 381</b>	<b>36 490</b>	<b>48 319</b>	<b>4,3</b>
-kuukauden uudet	29 405	22 777	29 525	-0,4
-täytyneet työpaikat	27 003	14 639	23 824	13,3
<b>Työttömät työnhakijat</b>	<b>379 152</b>	<b>385 852</b>	<b>418 820</b>	<b>-9,5</b>
-alkaneet työttömyysjaksot	55 910	48 853	58 829	-5,0
-päätyneet työttömyysjaksot	58 574	53 357	69 723	-16,0
Muut työnhakijat	252 591	236 238	242 388	4,2
<b>Työnhakijat yhteensä</b>	<b>631 743</b>	<b>622 090</b>	<b>661 208</b>	<b>-4,5</b>

**TAULUKKO 2. TYÖTTÖMÄT TYÖNHAKIJAT (LOMAUTETUT MUKAANLUKUIEN) JA AVOIMET TYÖPAIKAT TYÖNVÄLITYKSESSÄ SEKÄ VERTAILU EDELLISEEN VUOTEEN, 31.3.1999**

TYÖVOIMA- JA ELINKEINO- KESKUSALUE	Maaliskuu 1999	Helmikuu 1999	Maaliskuu 1998	Muutos		Maaliskuu 1999	Helmikuu 1999	Maaliskuu 1998	Muutos	
				Maalisk.-99 Maalisk.-98					Maalisk.-99	Maalisk.-98
	<b>TYÖTTÖMÄT TYÖNHAKIJAT</b>				<b>AVOIMET TYÖPAIKAT</b>					
Uusimaa	68 035	70 762	79 880	-11 845	5 166	4 697	7 997	-2 831		
Varsinais-Suomi	27 361	28 565	29 025	-1 664	2 180	2 013	2 295	-115		
Satakunta	19 620	20 325	19 768	-148	1 462	1 655	1 301	161		
Häme	27 721	28 510	29 632	-1 911	2 852	1 822	2 909	-57		
Pirkanmaa	31 589	32 718	34 927	-3 338	1 554	2 474	1 653	-99		
Kaakkois-Suomi	26 541	27 212	27 397	-856	1 163	2 291	1 644	-481		
Etelä-Savo	14 321	14 681	14 902	-581	1 080	924	977	103		
Pohjois-Savo	20 143	20 705	21 295	-1 152	842	806	1 293	-451		
Pohjois-Karjala	16 343	16 737	17 476	-1 133	1 582	265	1 248	334		
Keski-Suomi	21 503	22 214	22 716	-1 213	1 044	959	817	227		
Etelä-Pohjanmaa	11 714	12 084	12 283	-569	865	508	613	252		
Pohjanmaa	13 805	14 253	15 001	-1 196	1 387	1 510	1 233	154		
Pohjois-Pohjanmaa	27 043	28 103	28 215	-1 172	1 201	1 007	1 278	-77		
Kainuu	8 970	9 313	9 438	-468	654	180	505	149		
Lappi	20 229	21 114	21 659	-1 430	859	750	1 165	-306		
<b>Yhteensä</b>	<b>354 938</b>	<b>367 296</b>	<b>383 614</b>	<b>-28 676</b>	<b>23 891</b>	<b>21 861</b>	<b>26 928</b>	<b>-3 037</b>		

*Luvut tarkoittavat niitä työttömiä työnhakijoita, joiden työhakemus oli laskentapäivänä voimassa ja niitä työpaikkoja, jotka laskentapäivänä olivat edelleen avoinna. Laskentapäivät olivat 31.3.1999, 26.2.1999 ja 31.3.1998.*

**TAULUKKO 3. TYÖTTÖMÄT TYÖNHAKIJAT, LOMAUTETUT JA LYHENNETYLLÄ TYÖVIKOLLA OLEVAT TE-KESKUKSITTAIN 31.3.1999**

TYÖVOIMA- JA ELINKEINO- KESKUSALUE	Työttömät työnhakijat yhteensä lomautetut mukaanluk.	Työttömien osuus työvoi- masta % <sup>1</sup>	TYÖTTÖMÄT ILMAN LOMAUTETTUJA				Lomautetut	Lyhen- netyllä työ- viikolla
			Yhteensä	Alle 25-v. työttömät	Yli 50-v. työttömät	Yli vuoden työttömänä		
Uusimaa	68 035	9,7	66 258	6 382	22 378	22 382	1 777	639
Varsinais-Suomi	27 361	12,4	26 255	3 628	8 610	7 826	1 106	362
Satakunta	19 620	17,4	18 627	2 243	6 583	5 413	993	264
Häme	27 721	16,4	26 520	3 200	9 442	9 743	1 201	391
Pirkanmaa	31 589	15,0	30 146	3 662	9 877	9 139	1 443	419
Kaakkois-Suomi	26 541	17,5	25 158	3 439	8 330	7 245	1 383	494
Etelä-Savo	14 321	20,2	13 638	1 519	4 394	3 806	683	241
Pohjois-Savo	20 143	18,8	19 243	2 590	5 224	4 559	900	246
Pohjois-Karjala	16 343	22,4	15 725	1 733	4 340	4 606	618	151
Keski-Suomi	21 503	18,7	20 648	2 870	6 177	6 667	855	361
Etelä-Pohjanmaa	11 714	13,3	10 894	1 464	3 276	2 161	820	263
Pohjanmaa	13 805	12,4	13 129	1 960	4 327	3 745	676	420
Pohjois-Pohjanmaa	27 043	16,8	25 694	4 073	6 341	6 574	1 349	227
Kainuu	8 970	22,4	8 651	956	2 494	1 903	319	158
Lappi	20 229	23,0	19 607	2 303	5 226	5 253	622	151
<b>Yhteensä</b>	<b>354 938</b>	<b>14,6</b>	<b>340 193</b>	<b>42 022</b>	<b>107 019</b>	<b>101 022</b>	<b>14 745</b>	<b>4 787</b>

<sup>1</sup> Työttömien työnhakijoiden (lomautetut mukaanlukien) prosenttinen osuus työvoimasta, mikä on Tilastokeskuksen työvoimatutkimuksen työvoiman määrä. Tilastokeskus laskee virallisen työttömyysasteen.

**TAULUKKO 4. TYÖTTÖMÄT TYÖNHAKIJAT (ILMAN LOMAUTETTUJA), LOMAUTETUT  
JA AVOIMET TYÖPAIKAT TOIMIALAN MUKAAN, 31.3.1999**

TOIMIALA	TYÖTTÖMÄT TYÖNHAKIJAT			Lomautetut	Avoimet työpaikat
	Yhteensä	Miehet	Naiset		
A Maa-, riista- ja metsätalous	9 752	6 828	2 924	539	2 268
B Kalatalous	621	463	158	14	14
C Mineraalien kaivuu	739	632	107	60	9
D Teollisuus	27 850	17 259	10 591	2 267	2 607
E Sähkö-, kaasu- ja vesihuolto	971	752	219	90	95
F Rakentaminen	19 653	18 187	1 466	2 845	993
G Tukku- ja vähittäiskauppa, ajoneuvojen kauppa ja huolto	14 579	5 838	8 741	329	2 248
H Majoitus- ja ravitsemistoiminta	7 047	2 135	4 912	150	1 264
I Kuljetus, varastointi ja tietoliikenne	7 959	5 742	2 217	346	445
J Rahoitustoiminta	2 566	433	2 133	5	135
K Kiinteistö-, liike-elämän- ym. palv.	12 117	6 214	5 903	222	2 110
L Julkinen hallinto, maanpuolustus	51 567	25 106	26 461	348	7 393
M Koulutus	8 309	3 184	5 125	54	736
N Terv.huolto ja sosiaalipalvelut	26 016	4 285	21 731	129	1 608
O Muut yhteiskunnalliset ja henkilökohtaiset palvelut	15 682	7 159	8 523	177	1 672
P Työnantajakotitaloudet	1940	959	981	33	211
Q Kv.järjestöt ja ulkomaiset edustustot	113	44	69	3	0
X Toimiala tuntematon	132 712	73 313	59 399	7 134	83
<b>Yhteensä A - X</b>	<b>340 193</b>	<b>178 533</b>	<b>161 660</b>	<b>14 745</b>	<b>23 891</b>

**TAULUKKO 5. TYÖTTÖMÄT TYÖNHAKIJAT (ILMAN LOMAUTETTUJA) JA AVOIMET  
TYÖPAIKAT AMMATTIRYHMITTÄIN, 31.3.1999**

AMMATTIRYHMÄ	TYÖTTÖMÄT TYÖNHAKIJAT			Avoimet työpaikat
	Yhteensä	Miehet	Naiset	
<b>Tekninen, luonnontiet., yhteiskunn., ym työ</b>	<b>25 952</b>	<b>15 843</b>	<b>10 109</b>	<b>1 529</b>
Tekniikan alan työ	12 582	10 341	2 241	404
Kemian ja fysiikan alan työ	1 422	425	997	49
Biologian alan työ	1 005	507	498	11
Opetusalan työ	4 160	1 228	2 932	788
Uskonnonalan työ	248	104	144	9
Lainopillinen työ	372	228	144	3
Toimittajan työ, joukkoviestintä	973	440	533	21
Taide- ja viihdealan työ	2 997	1 728	1 269	44
Kirjasto- ja museoalan työ	794	188	606	84
Muut pääryhmän 0 ammatit	1 399	654	745	116
<b>Terveydenhuolto, sosiaalialantyö</b>	<b>30 001</b>	<b>2 624</b>	<b>27 377</b>	<b>2 390</b>
Terveyden- ja sairaanhoitotyö	14 717	997	13 720	897
Terveydenhuollon kuntouttava työ	1 455	470	985	51
Hammashoitoalan työ	529	17	512	32
Apteekkialan työ	271	24	247	59
Eläinlääkintähuolto, ympäristönsuojelu	168	84	84	11
Sosiaalialan työ	6 888	547	6 341	543
Lasten päivähoiton työ	4 978	96	4 882	372
Psykologinen työ	92	18	74	22
Harrastus- ja vapaa-ajantoiminnan ohjaus	759	303	456	174
Muu pääryhmään 1 kuuluva työ	144	68	76	229
<b>Hallinto- ja toimistotyö</b>	<b>37 233</b>	<b>9 222</b>	<b>28 011</b>	<b>1 118</b>
Julkisen hallinnon johtotyö	383	216	167	24
Liikemyritysten ja järjestöjen johtotyö	4 880	3 442	1 438	161
Henkilöstö- ja työvoima-asiain hoito	199	81	118	28
Taloushallinnon suunnittelu- ja tilinpitotyö	2 841	486	2 355	128
Sihteeri- ja toimistotyö	20 544	2 224	18 320	367
Atk-alan työ	1 889	1 107	782	228
Pankki- ja vakuutusalan työ	4 249	350	3 899	104
Matkailualan työ	525	93	432	46
Muu hallinto- ja toimistotyö	1 723	1 223	500	32
<b>Kaupallinen työ</b>	<b>26 001</b>	<b>9 256</b>	<b>16 745</b>	<b>2 800</b>
Mainos- ja markkinointityö	1 412	705	707	64
Kiint., palvel. ja arvopap. myynti ja välitys	294	175	119	44
Ostotyö	476	309	167	10
Kauppaedustus- ja konttorimyyntityö	4 596	2 884	1 712	1 095
Tavaroiden myyntityö	18 960	5 125	13 835	1 584
Muu kaupallinen työ	263	58	205	3
<b>Maa- ja metsätaloustyö, kalastusala</b>	<b>15 444</b>	<b>10 211</b>	<b>5 233</b>	<b>4 763</b>
Maatilatalous, eläintenhoito	5 346	2 966	2 380	260
Puutarha- ja puistotyö	3 703	1 040	2 663	4 469
Riistanhoito, metsästys	10	9	1	0
Kalastus	433	376	57	1
Metsätyö	5 932	5 808	124	33
Muu maa- ja metsätaloustyö	20	12	8	0

**TAULUKKO 5. TYÖTTÖMÄT TYÖNHAKIJAT (ILMAN LOMAUTETTUJA) JA AVOIMET  
TYÖPAIKAT AMMATTIRYHMÄIN, 31.3.1999**

AMMATTIRYHMÄ	TYÖTTÖMÄT TYÖNHAKIJAT			Avoimet työpaikat
	Yhteensä	Miehet	Naiset	
<b>Kuljetus- ja liikennetyö</b>	<b>13 576</b>	<b>11 151</b>	<b>2 425</b>	<b>548</b>
Meripäälystötöy	381	372	9	10
Kansi- ja konemiehistöy	451	432	19	14
Lentokuljetustyö	55	53	2	0
Veturin- ja moottorivaunun kuljetustyö	40	40	0	1
Tieliikennetyö	9 370	9 048	322	215
Liikenteen johto ja liikennepalvelutyö	490	378	112	17
Posti- ja tietoliikennetyö	1 545	140	1 405	90
Postinkantajantyö	1 166	617	549	195
Muu kuljetus- ja liikennetyö	78	71	7	6
<b>Rakennustyö, kaivos- ja louhintatyö</b>	<b>33 382</b>	<b>32 695</b>	<b>687</b>	<b>759</b>
Kaivos- ja louhintatyö	502	498	4	7
Öljynporaus, turpeennosto	110	108	2	6
Talonrakennustyö	27 827	27 321	506	577
Maa- ja vesirakennustyö	1 540	1 533	7	71
Työkoneiden käyttö	3 403	3 235	168	98
<b>Teollinen työ</b>	<b>78 201</b>	<b>57 392</b>	<b>20 809</b>	<b>5 122</b>
Tekstiilityö	1 501	242	1 259	7
Ompelutyö	6 814	313	6 501	74
Jalkine- ja nahkatyö	885	273	612	6
Teräs-, metallitehdas-, takomo- ja valimotyö	906	779	127	50
Hienomekaaninen työ	624	486	138	5
Konepaja- ja rakennusmetallityö	22 805	21 539	1 266	808
Sähkötyö	8 824	7 551	1 273	272
Puutyö	6 756	5 702	1 054	238
Maalaustyö	1 079	928	151	24
Radio-, tv-, elokuva- ja videotekninen työ	146	126	20	3
Graafinen työ	2 785	1 483	1 302	58
Lasi-, keraaminen- ja tiilityö	423	209	214	2
Elintarviketeollisuustyö	4 027	1 697	2 330	531
Kemianprosessityö	783	614	169	9
Massa- ja paperityö	1 707	1 345	362	86
Kumi- ja muovituotetyö	1 129	745	384	58
Muu teollinen työ	1 010	696	314	32
Kiinteiden koneiden käyttö	241	235	6	3
Pakkaus-, varasto- ja ahtaustyö	6 586	4 111	2 475	183
Sekatyö	9 170	8 318	852	2 673
<b>Palvelutyö</b>	<b>41 585</b>	<b>9 803</b>	<b>31 782</b>	<b>4 537</b>
Vartiointi- ja suojelutyö	1 083	956	127	212
Majoitusliike- ja suurraloustyö	15 492	3 434	12 058	933
Tarjoilutyö	6 688	1 436	5 252	816
Kotitaloustyö	302	3	299	33
Kiinteistönhoito- ja siivoustyö	14 643	3 249	11 394	1 583
Hygieniä ja kauneudenhoitotyö	2 015	65	1 950	175
Pesula- ja silitystyö	497	74	423	34
Ammattimainen urheilu- ja liikuntatyö	149	110	39	8
Sotilastyö	64	62	2	505
Muu palvelutyö	652	414	238	238
<b>Muulla luokittelematon työ</b>	<b>38 818</b>	<b>20 336</b>	<b>18 482</b>	<b>325</b>
Koululaiset ja opiskelijat	837	453	384	148
Ilman ammattia olevat	31 616	17 069	14 547	177
Ammatinvaihtajat	4 501	1 933	2 568	0
Vastavalmistuneet	1 864	881	983	0
<b>Yhteensä</b>	<b>340 193</b>	<b>178 533</b>	<b>161 660</b>	<b>23 891</b>

**TAULUKKO 6. TYÖNHAKIJAT JA AVOIMET TYÖPAIKAT KOULUTUKSEN MUKAAN 31.3.1999**

KOULUTUSASTE KOULUTUSALA TAI TUTKINTO	KAIKKI TYÖNHAKIJAT					Avoimet työpaikat
	Yhteensä	Työttömät ilman lomautett.	Työttömistä vastaval- mistuneet	Valtion työllistämät	Kuntien työllistämät	
<b>Perusasteen alempi koulutus</b>	<b>174 543</b>	<b>103 425</b>	<b>25</b>	<b>1 002</b>	<b>3 913</b>	<b>208</b>
<b>Perusasteen ylempi koulutus</b>	<b>98 755</b>	<b>55 838</b>	<b>695</b>	<b>565</b>	<b>3 286</b>	<b>1 281</b>
Keskikoulututkinto	24 692	14 708	59	259	722	61
Peruskoulututkinto	70 992	39 335	618	293	2 430	1 140
Muu yleissivistävä koulutus	3 071	1 795	18	13	134	80
<b>Keskiasteen alempi koulutus</b>	<b>161 695</b>	<b>94 815</b>	<b>4 210</b>	<b>1 521</b>	<b>6 507</b>	<b>335</b>
Kansankorkeakoulu	429	238	0	4	16	2
Humanistinen ja esteettinen koul.	2 191	1 254	27	14	89	0
Opettajakoulutus	1 439	700	89	9	82	4
Merkantti, kauppakoulu	16 316	9 046	178	362	666	7
Muu kaupallinen koulutus	6 223	3 499	90	139	236	2
Metallialan koulutus	27 561	17 837	420	213	622	84
Sähköalan koulutus	5 943	3 709	62	66	146	13
Rakennusalan koulutus	15 280	10 045	224	116	371	17
Puuteollisuuden koulutus	5 709	3 694	119	37	201	6
Tekstiili- ja vaateusteoll. koulutus	7 270	4 121	78	45	391	2
Muu teollisuusammattien koulutus	7 610	4 763	250	102	275	10
Liikenteen koulutus	2 312	1 522	101	10	57	0
Perushoitaja	6 321	2 885	216	9	451	33
Lastenhoitaja	1 498	703	31	7	74	4
Sosiaalialan hoitajakoulutus	5 360	2 679	109	20	443	5
Muu hoitoalan koulutus	11 296	5 626	1 149	97	638	25
Maa- ja metsätalousalan koulutus	8 633	5 445	266	97	208	27
Vartiointi- ja suojelualan koulutus	382	251	22	5	17	5
Koti- ja laitostalouden koulutus	11 337	6 260	265	61	657	24
Hotelli- ja ravitsemis- ja palvel. koulutus	15 656	8 766	467	93	738	45
Parturit ja kampaajat	2 116	1 300	31	8	109	20
Muu erityisalojen koulutus	528	314	12	4	15	0
Koulutusala tuntematon	285	158	4	3	5	0
<b>Keskiasteen ylempi koulutus</b>	<b>109 328</b>	<b>56 793</b>	<b>4 186</b>	<b>1 853</b>	<b>3 743</b>	<b>358</b>
Ylioppilas	29 093	13 752	1 280	263	904	57
Muu yleissivistävä koulutus	1 446	800	26	6	60	0
Humanistinen ja esteettinen koul.	3 148	1 791	238	18	187	2
Opettajakoulutus	257	125	8	2	18	0
Merkonomi (kauppaopisto)	33 548	16 924	852	1 238	1 277	66
Muu kaupallinen koulutus	778	412	23	9	23	2
Teknikko (-1988)	9 510	5 394	73	104	165	10
Muu teknisen alan koulutus	16 511	9 816	947	106	581	47
Liikenteen koulutus	357	219	20	3	6	3
Sairaanhoitaja	2 484	1 133	105	18	97	87
Muu hoitoalan koulutus	2 918	1 334	119	17	106	27
Maa- ja metsätalousalan koulutus	1 272	758	28	28	25	8
Hotelli- ja ravitsemisalan koulutus	5 979	3 243	319	35	234	29
Muu erikoisalojen koulutus	1 940	1 049	148	6	59	20
Koulutusala tuntematon	87	43	0	0	1	0

**TAULUKKO 6. TYÖNHAKIJAT JA AVOIMET TYÖPAIKAT KOULUTUKSEN MUKAAN 31.3.1999**

KOULUTUSASTE KOULUTUSALA TAI TUTKINTO	KAIKKI TYÖNHAKIJAT					Avoimet työpaikat
	Yhteensä	Työttömät ilman lomautett.	Työttömistä vastaval- mistuneet	Valtion työllistämät	Kuntien työllistämät	
<b>Alin korkea-aste</b>	<b>27 603</b>	<b>13 340</b>	<b>1 365</b>	<b>305</b>	<b>970</b>	<b>145</b>
Humanistinen ja esteettinen koul.	1 987	1 107	122	21	89	1
Lastentarhanopettaja (-85)	663	269	4	4	21	3
Muu opettajakoulutus	1 040	493	33	6	49	9
Kauppa- ja hallintoalan koulutus	1 479	724	61	51	65	5
Insinööri (-1989)	4 200	2 307	18	65	80	15
Teknikko (1989-)	2 747	1 563	142	43	51	11
Liikenteen koulutus	28	17	1	1	1	0
Erikoissairaanhoidaja	6 658	2 942	458	14	273	60
Terveystieteen koulutus	1 896	776	100	8	92	2
Sosiaalialan ohjaaja	1 866	803	139	35	126	13
Muu hoitoalan koulutus	1 923	740	97	8	51	17
Maa- ja metsätalouden koulutus	1 331	716	51	38	20	7
Erikoisalan koul. tai koul.tuntemat.	1 785	883	139	11	52	2
<b>Alemmpi kand.asteen koulutus</b>	<b>9 498</b>	<b>4 982</b>	<b>758</b>	<b>184</b>	<b>225</b>	<b>139</b>
Hum. kand.	1 140	611	18	43	33	4
Muu humanistinen ja esteett. koul.	515	304	53	5	13	1
Peruskoulun luokanopettaja	364	199	4	5	8	50
Lastentarhan opettaja (1986-)	548	185	11	1	19	7
Muu opettajakoulutus	441	218	9	3	15	25
Ekonomi (vanha)	914	499	4	19	18	2
Muu yhteiskuntatieteellinen koul.	1 978	1 062	199	57	40	4
Insinööri (1990-)	1 414	759	86	19	21	18
Luonnontieteiden kand.	692	391	93	18	13	7
Liikenteen koulutus	160	115	2	1	0	1
Hoitoalan koulutus	1 109	514	253	11	40	20
Maa- ja metsätalouden koulutus	73	47	24	0	1	0
Erikoisalan koul. tai koul.tuntemat.	150	78	2	2	4	0
<b>Ylempi kand.asteen koulutus</b>	<b>12 698</b>	<b>6 439</b>	<b>567</b>	<b>461</b>	<b>236</b>	<b>67</b>
Fil.kand., humanistinen pääaine	2 026	1 018	103	99	32	3
Muu humanist. ja esteett. koulutus	850	478	33	18	16	1
Kasvatustiet.kand., opettajakoul.	392	166	28	5	1	6
Fil.kand., opettajakoulutus	396	210	23	5	7	12
Muu opettajakoulutus	284	142	8	3	10	10
Oikeustieteen kandidaatti	616	339	40	21	11	1
Kauppätiet.kand., taloustiet.kand.	572	316	30	13	8	1
Ekonomi (uusi)	711	359	26	9	10	2
Valtiotiet. kandidaatti	744	386	38	34	18	1
Yhteiskuntatiet.kandidaatti	692	333	33	48	22	2
Muu yhteiskuntatiet. koulutus	1 035	471	53	60	31	9
Dipl.insinööri	1 402	742	36	29	21	1
Arkkitehti	423	204	6	6	14	0
Fil.kand., matem.-luonnontiet.pääa.	1 325	684	67	81	13	1
Lääketiet.lis.	199	92	1	3	3	7
Hammaslääketiet.lis.	150	41	5	1	0	6
Muu hoitoalan koulutus	218	123	16	4	5	3
Maa- ja metsätiet. kandidaatti	344	166	16	15	7	0
Muu maa- ja metsätiet. koulutus	208	105	1	5	1	1
Erikoisalan koul. tai koul. tuntemat.	111	64	4	2	6	0
<b>Tutkijakoulutus tai vastaava</b>	<b>782</b>	<b>442</b>	<b>21</b>	<b>30</b>	<b>9</b>	<b>11</b>
<b>Koulutusaste tuntematon</b>	<b>7 352</b>	<b>4 119</b>	<b>284</b>	<b>53</b>	<b>215</b>	<b>21 347</b>
<b>Yhteensä</b>	<b>602 254</b>	<b>340 193</b>	<b>12 111</b>	<b>5 974</b>	<b>19 104</b>	<b>23 891</b>

**TAULUKKO 7. TYÖTTÖMÄT TYÖNHAKIJAT (ILMAN LOMAUTETTUJA) IKÄRYHMITÄIN JA TE-KESKUKSITTAIN, 31.3.1999**

TYOVOIMA- JA ELINKEINO- KESKUSALUE	IKARYHMA	IKÄRYHMITÄIN											YHT.
		15-19	20-24	25-29	30-34	35-39	40-44	45-49	50-54	55-59	60-64	65+	
Uusimaa	Hlöä	1 213	5 169	6 331	7 814	7 806	7 602	7 945	8 101	11 679	2 580	18	66 258
	%	2	8	10	12	12	12	12	12	18	4	0	100
Varsinais-Suomi	Hlöä	748	2 880	2 676	2 907	2 707	2 692	3 035	3 129	4 430	1 039	12	26 255
	%	2	10	9	10	10	11	12	13	19	3	0	100
Satakunta	Hlöä	426	1 817	1 691	1 912	1 884	2 046	2 268	2 454	3 480	641	8	18 627
	%	2	10	9	10	10	11	12	13	19	3	0	100
Häme	Hlöä	689	2 511	2 425	2 633	2 570	2 901	3 349	3 536	4 981	916	9	26 520
	%	3	10	9	10	10	11	13	13	19	4	0	100
Pirkanmaa	Hlöä	685	2 977	3 084	3 329	3 225	3 287	3 682	3 609	5 241	1 022	5	30 146
	%	2	10	10	11	11	11	12	12	17	3	0	100
Kaakkois-Suomi	Hlöä	790	2 649	2 496	2 567	2 510	2 657	3 159	3 104	4 449	776	1	25 158
	%	3	11	10	10	10	11	13	12	18	3	0	100
Etelä-Savo	Hlöä	298	1 221	1 211	1 443	1 588	1 693	1 790	1 792	2 178	421	3	13 638
	%	2	9	9	11	12	12	13	13	16	3	0	100
Pohjois-Savo	Hlöä	502	2 088	1 974	2 127	2 308	2 436	2 584	2 205	2 636	382	1	19 243
	%	3	11	10	11	12	13	13	12	14	2	0	100
Pohjois-Karjala	Hlöä	319	1 414	1 436	1 650	1 976	2 232	2 358	1 961	2 086	291	2	15 725
	%	2	9	9	11	13	14	15	13	13	2	0	100
Keski-Suomi	Hlöä	581	2 289	2 089	2 247	2 343	2 369	2 553	2 366	3 245	561	5	20 648
	%	3	11	10	11	11	12	12	12	16	3	0	100
Etelä-Pohjanmaa	Hlöä	336	1 128	1 092	1 149	1 221	1 294	1 398	1 405	1 541	329	1	10 894
	%	3	10	10	11	11	12	13	13	14	3	0	100
Pohjanmaa	Hlöä	393	1 567	1 386	1 374	1 280	1 338	1 464	1 506	2 210	604	7	13 129
	%	3	12	11	11	10	10	11	12	17	5	0	100
Pohjois-Pohjanmaa	Hlöä	880	3 193	2 945	3 081	3 060	3 120	3 074	2 593	3 186	556	6	25 694
	%	3	12	12	12	12	12	12	10	12	2	0	100
Kainuu	Hlöä	217	739	788	994	1 110	1 154	1 155	984	1 340	169	1	8 651
	%	3	9	9	12	13	13	13	11	16	1	0	100
Lappi	Hlöä	454	1 849	1 922	2 419	2 654	2 542	2 541	2 088	2 719	417	2	19 607
	%	2	9	10	12	14	13	13	11	14	2	0	100
<b>Yhteensä</b>	<b>Hlöä</b>	<b>8 531</b>	<b>33 491</b>	<b>33 546</b>	<b>37 646</b>	<b>38 242</b>	<b>39 363</b>	<b>42 355</b>	<b>40 833</b>	<b>55 401</b>	<b>10 704</b>	<b>81</b>	<b>340 193</b>
	<b>%</b>	<b>3</b>	<b>10</b>	<b>10</b>	<b>11</b>	<b>11</b>	<b>12</b>	<b>13</b>	<b>12</b>	<b>16</b>	<b>3</b>	<b>0</b>	<b>100</b>

**TAULUKKO 8. TYÖTTÖMÄT TYÖNHAKIJAT (ILMAN LOMAUTETTUJA) TYÖTTÖMYYDEN KESTON MUKAAN TE-KESKUKSITTAIN, 31.3.1999**

TYOVOIMA- JA ELINKEINO- KESKUSALUE	TYÖTTÖMYYDEN KESTO, VIIKKOA	TYÖTTÖMYYDEN KESTO, VIIKKOA										Yht.	Keskim.
		Alle 1	1-2	3-4	5-8	9-12	13-26	27-52	53-78	79-104	Yli 104		
Uusimaa	Hlöä	1 495	3 202	3 743	5 585	5 894	12 619	11 652	5 870	3 844	12 354	66 258	59
	%	2	5	6	8	9	19	18	9	6	19	100	
Varsinais-Suomi	Hlöä	671	1 318	1 668	2 153	2 264	5 424	5 052	2 460	1 351	3 894	26 255	52
	%	3	5	6	8	9	21	19	9	5	15	100	
Satakunta	Hlöä	422	880	1 132	1 660	1 669	4 202	3 334	1 537	936	2 855	18 627	51
	%	2	5	6	9	9	23	18	8	5	15	100	
Häme	Hlöä	524	1 189	1 418	1 959	2 109	5 262	4 454	2 529	1 511	5 565	26 520	66
	%	2	4	5	7	8	20	17	10	6	21	100	
Pirkanmaa	Hlöä	817	1 577	1 816	2 541	2 671	6 489	5 262	2 620	1 523	4 830	30 146	54
	%	3	5	6	8	9	22	17	9	5	16	100	
Kaakkois-Suomi	Hlöä	601	1 213	1 510	1 953	2 351	5 622	4 773	2 104	1 220	3 811	25 158	52
	%	2	5	6	8	9	22	19	8	5	15	100	
Etelä-Savo	Hlöä	285	602	746	1 048	1 229	3 285	2 689	1 194	660	1 900	13 638	51
	%	2	4	5	8	9	24	20	9	5	14	100	
Pohjois-Savo	Hlöä	463	1 092	1 190	1 764	2 047	4 683	3 510	1 497	796	2 201	19 243	44
	%	2	6	6	9	11	24	18	8	4	11	100	
Pohjois-Karjala	Hlöä	336	727	924	1 109	1 427	3 583	3 101	1 494	819	2 205	15 725	50
	%	2	5	6	7	9	23	20	10	5	14	100	
Keski-Suomi	Hlöä	392	876	1 033	1 476	1 748	4 638	3 914	1 777	1 126	3 668	20 648	60
	%	2	4	5	7	8	22	19	9	5	18	100	
Etelä-Pohjanmaa	Hlöä	340	729	829	1 030	1 113	2 807	1 941	845	413	847	10 894	36
	%	3	7	8	9	10	26	18	8	4	8	100	
Pohjanmaa	Hlöä	268	629	855	1 319	1 428	2 803	2 143	962	612	2 110	13 129	54
	%	2	5	7	10	11	21	16	7	5	16	100	
Pohjois-Pohjanmaa	Hlöä	654	1 415	1 599	2 339	2 545	6 039	4 635	2 017	1 173	3 278	25 694	46
	%	3	6	6	9	10	24	18	8	5	13	100	
Kainuu	Hlöä	213	464	588	754	855	2 274	1 630	759	307	807	8 651	38
	%	2	5	7	9	10	26	19	9	4	9	100	
Lappi	Hlöä	437	895	1 100	1 671	1 909	4 871	3 521	1 704	929	2 570	19 607	46
	%	2	5	10	13	9	21	16	8	4	13	100	
<b>Yhteensä</b>	<b>Hlöä</b>	<b>7 918</b>	<b>16 808</b>	<b>20 151</b>	<b>28 361</b>	<b>31 259</b>	<b>74 601</b>	<b>61 611</b>	<b>29 369</b>	<b>17 220</b>	<b>52 895</b>	<b>340 193</b>	<b>53</b>
	<b>%</b>	<b>2</b>	<b>5</b>	<b>6</b>	<b>8</b>	<b>9</b>	<b>22</b>	<b>18</b>	<b>9</b>	<b>5</b>	<b>16</b>	<b>100</b>	

**TAULU 9. ERI TUKIMUOTOJEN PIIRISSÄ OLEVAT HENKILÖT JA TYÖVUOROTTELUUN OSALLISTUNEET 31.3.1999, SEKÄ KOVA-KOULUTUKSEN ALOITTANEET KUUKAUDEN AIKANA TE-KESKUKSITTAIN**

TYÖVOIMA- JA ELINKEINO-KESKUSALUE	Työttömät työnhakijat	Työttömät kassan jäsenet	Työmarkkinatukeen oikeutetut	Työttömyyseläkkeen saajat <sup>1</sup>	Vuorotteluvapaalle jääneet	Vuorottelupaikkaan välitetyt	KOVA- <sup>2</sup> koulutuksen aloittaneet
Uusimaa	68 035	24 995	38 670	9 293	1 765	1 256	6
Varsinais-Suomi	27 361	12 181	14 008	4 207	418	310	3
Satakunta	19 620	9 630	10 154	3 184	182	168	2
Häme	27 721	11 630	15 017	4 294	313	254	5
Pirkanmaa	31 589	14 762	16 406	4 660	560	470	2
Kaakkois-Suomi	26 541	12 154	14 209	4 214	338	312	1
Etelä-Savo	14 321	6 275	7 616	1 740	149	120	0
Pohjois-Savo	20 143	8 839	11 742	2 140	250	222	2
Pohjois-Karjala	16 343	7 055	9 492	1 590	152	123	2
Keski-Suomi	21 503	9 210	12 415	2 604	373	309	3
Etelä-Pohjanmaa	11 714	5 322	6 271	1 463	155	102	0
Pohjanmaa	13 805	6 601	7 052	2 038	159	120	6
Pohjois-Pohjanmaa	27 043	12 616	14 138	2 468	407	341	3
Kainuu	8 970	5 079	4 416	1 030	59	51	1
Lappi	20 229	10 025	10 409	2 304	188	144	2
<b>Yhteensä</b>	<b>354 938</b>	<b>156 374</b>	<b>192 015</b>	<b>47 229</b>	<b>5 468</b>	<b>4 302</b>	<b>38</b>

<sup>1</sup> Ei sisälly työttömien työnhakijoiden lukumääriin

<sup>2</sup> KOVA = Työttömien omaehtoisen opiskelun tuen avulla koulutuksen aloittaneet

**TAULU 10. TYÖNHAKIJAT TYÖLLISYYDEN MUKAAN TE-KESKUKSITTAIN, 31.3.1999**

TYÖVOIMA- JA ELINKEINO-KESKUSALUE	TYÖNHAKIJAT						
	Yhteensä	Työssä olevat	Työttömät	Lomautetut	Lyhennetyllä työviikolla	Työvoiman ulkopuolella	Työttömyyseläkkeellä
Uusimaa	115 185	24 701	66 258	1 777	639	12 517	9 293
Varsinais-Suomi	46 819	9 798	26 255	1 106	362	5 091	4 207
Satakunta	34 127	7 201	18 627	993	264	3 858	3 184
Häme	45 584	9 485	26 520	1 201	391	3 693	4 294
Pirkanmaa	54 221	12 694	30 146	1 443	419	4 859	4 660
Kaakkois-Suomi	44 820	8 760	25 158	1 383	494	4 811	4 214
Etelä-Savo	24 516	5 349	13 638	683	241	2 865	1 740
Pohjois-Savo	35 343	8 376	19 243	900	246	4 438	2 140
Pohjois-Karjala	27 163	6 064	15 725	618	151	3 015	1 590
Keski-Suomi	34 196	7 177	20 648	855	361	2 551	2 604
Etelä-Pohjanmaa	20 366	4 484	10 894	820	263	2 442	1 463
Pohjanmaa	25 147	6 136	13 129	676	420	2 748	2 038
Pohjois-Pohjanmaa	46 391	9 491	25 694	1 349	227	7 162	2 468
Kainuu	15 562	3 919	8 651	319	158	1 485	1 030
Lappi	32 814	7 460	19 607	622	151	2 670	2 304
<b>Yhteensä</b>	<b>602 254</b>	<b>131 095</b>	<b>340 193</b>	<b>14 745</b>	<b>4 787</b>	<b>64 205</b>	<b>47 229</b>

**TAULUKKO 11. AVOIMET TYÖPAIKAT AMMATTIRYHMITÄIN JA TE - KESKUKSITTAIN, 31.3.1999**

TYÖVOIMA- JA ELINKEINO- KESKUSALUE	AMMATTIRYHMÄ												
	0	1	2	3	4	5	6	7-8	9	X	Yht.		
					siitä 44		siitä 62						
Uusimaa	322	467	453	1151	465	2	333	205	157	483	1287	0	5 166
Varsinais-Suomi	126	269	122	308	460	1	32	42	38	378	441	2	2 180
Satakunta	49	135	33	86	218	0	13	29	25	182	617	100	1 462
Häme	141	160	68	232	766	6	17	51	33	777	640	0	2 852
Pirkanmaa	126	110	70	222	151	0	44	45	15	592	194	0	1 554
Kaakkois-Suomi	129	94	53	48	228	0	41	57	49	358	155	0	1 163
Etelä-Savo	37	56	27	57	402	2	7	50	48	237	207	0	1 080
Pohjois-Savo	80	114	45	79	158	1	14	32	27	173	93	54	842
Pohjois-Karjala	103	234	28	281	422	3	6	21	12	233	254	0	1 582
Keski-Suomi	64	268	45	93	232	5	4	20	15	193	125	0	1 044
Etelä-Pohjanmaa	51	98	27	24	371	2	12	28	20	169	40	45	865
Pohjanmaa	76	174	43	54	506	0	12	73	56	272	97	80	1 387
Pohjois-Pohjanmaa	112	148	52	107	80	4	11	88	72	347	252	4	1 201
Kainuu	23	19	19	25	201	1	2	6	2	274	45	40	654
Lappi	90	44	33	33	103	6	0	12	8	454	90	0	859
<b>Yhteensä</b>	<b>1 529</b>	<b>2 390</b>	<b>1 118</b>	<b>2 800</b>	<b>4 763</b>	<b>33</b>	<b>548</b>	<b>759</b>	<b>577</b>	<b>5 122</b>	<b>4 537</b>	<b>325</b>	<b>23 891</b>

Ammattiryhmittäisten koodien selitykset:

0 = Tekninen, luonnontieteellinen, yhteiskunnallinen ym työ  
 1 = Terveystieteellinen, sosiaalialan työ  
 2 = Hallinto- ja toimistotyö  
 3 = Kaupallinen työ  
 4 = Maa- ja metsätaloustyö, kalastus  
 siitä 44 = metsätyö

5 = Kuljetus- ja liikennetyö  
 6 = Rakennustyö, kaivos- ja louhintatyö  
 siitä 62 = talonrakennustyö  
 7-8 = Teollinen työ  
 9 = Palvelutyö  
 X = Muualla luokittelematon työ

**TAULUKKO 12. TYÖTTÖMÄT TYÖNHAKIJAT (ILMAN LOMAUTETTUJA) AMMATTIRYHMITÄIN JA TE-KESKUKSITTAIN, 31.3.1999**

TYÖVOIMA- JA ELINKEINO- KESKUSALUE	AMMATTIRYHMÄ												
	0	1	2	3	4	5	6	7-8	9	X	Yht.		
					siitä 44		siitä 62						
Uusimaa	7 187	4 372	10 192	5 980	909	118	3 188	5 246	4 478	13 382	7 481	8 320	66 257
Varsinais-Suomi	2 304	2 150	2 902	2 080	677	85	1 047	1 878	1 537	6 322	3 067	3 828	26 255
Satakunta	1 181	1 861	1 837	1 466	618	131	668	1 595	1 304	5 134	2 357	1 910	18 627
Häme	1 766	2 066	2 751	2 125	761	162	959	2 733	2 317	6 995	3 285	3 078	26 520
Pirkanmaa	2 506	2 519	3 521	2 632	776	184	954	2 628	2 227	7 864	3 583	3 163	30 146
Kaakkois-Suomi	1 676	2 310	2 455	1 865	945	202	1 143	2 490	2 004	5 910	3 289	3 075	25 158
Etelä-Savo	806	1 323	1 175	1 053	1 125	487	608	1 556	1 316	2 744	1 674	1 574	13 638
Pohjois-Savo	1 111	1 954	1 710	1 360	1 430	663	741	2 324	1 980	4 182	2 105	2 326	19 243
Pohjois-Karjala	905	1 351	1 291	997	1 386	738	612	2 049	1 723	3 340	1 953	1 841	15 725
Keski-Suomi	1 487	2 101	2 058	1 408	1 174	537	755	2 332	1 913	4 868	2 482	1 983	20 648
Etelä-Pohjanmaa	585	1 303	1 010	847	651	178	444	1 163	948	2 706	1 296	889	10 894
Pohjanmaa	865	1 446	1 480	1 011	687	156	488	933	786	3 256	1 785	1 178	13 129
Pohjois-Pohjanmaa	1 821	2 646	2 415	1 667	1 526	692	894	2 798	2 291	5 718	3 323	2 886	25 694
Kainuu	501	816	655	459	882	528	293	1 243	984	1 774	1 241	787	8 651
Lappi	1 251	1 783	1 781	1 051	1 897	1 071	782	2 414	2 019	4 006	2 664	1 978	19 607
<b>Yhteensä</b>	<b>25 952</b>	<b>30 001</b>	<b>37 233</b>	<b>26 001</b>	<b>15 444</b>	<b>5 932</b>	<b>13 576</b>	<b>33 382</b>	<b>27 827</b>	<b>78 201</b>	<b>41 585</b>	<b>38 816</b>	<b>340 193</b>

**TAULUKKO 13. TYÖTTÖMÄT TYÖNHAKIJAT (ILMAN LOMAUTETTUJA) TYÖTTÖMYYDEN KESTON JA IÄN MUKAAN, 31.3.1999**

IKÄRYHMÄ		TYÖTTÖMYYDEN KESTO, VIIKKOA											KM.
		ALLE 1	1-2	3-4	5-8	9-12	13-26	27-52	53-78	79-104	YLI 104	YHT.	
15 - 19	Hiöä	434	1 037	951	1 443	1 855	1 757	984	44	25	1	8 531	13
	%	5	12	11	17	22	21	12	1	0	0	100	
20 - 24	Hiöä	1 332	2 748	3 123	4 371	5 364	9 265	5 474	1 188	414	212	33 491	18
	%	4	8	9	13	16	28	16	4	1	1	100	
25 - 29	Hiöä	1 061	2 140	2 660	3 718	3 741	8 879	6 753	2 336	1 073	1 185	33 546	28
	%	3	6	8	11	11	26	20	7	3	4	100	
30 - 34	Hiöä	1 009	2 198	2 622	3 626	3 916	9 591	7 624	3 122	1 561	2 377	37 646	35
	%	3	6	7	10	10	25	20	8	4	6	100	
35 - 39	Hiöä	977	2 007	2 430	3 549	3 649	9 493	7 880	3 313	1 701	3 243	38 242	40
	%	3	5	6	9	10	25	21	9	4	8	100	
40 - 44	Hiöä	912	1 995	2 472	3 395	3 542	9 409	7 744	3 706	1 876	4 312	39 363	46
	%	2	5	6	9	9	24	20	9	5	11	100	
45 - 49	Hiöä	922	2 015	2 384	3 343	3 540	10 025	8 216	4 127	2 236	5 547	42 355	51
	%	2	5	6	8	8	24	19	10	5	13	100	
50 - 54	Hiöä	855	1 726	2 175	3 012	3 229	9 237	7 800	4 148	2 312	6 339	40 833	57
	%	2	4	5	7	8	23	19	10	6	16	100	
55 - 59	Hiöä	363	823	1 142	1 628	1 991	5 790	7 305	5 856	4 467	26 036	55 401	112
	%	1	1	2	3	4	10	13	11	8	47	100	
60 - 64	Hiöä	53	119	192	276	432	1 149	1 819	1 518	1 533	3 613	10 704	108
	%	0	1	2	3	4	11	17	14	14	34	100	
YLI 64	Hiöä	0	0	0	0	0	6	12	11	22	30	81	113
	%	0	0	0	0	0	7	15	14	27	37	100	
Yht.	Hiöä	7 918	16 808	20 151	28 361	31 259	74 601	61 611	29 369	17 220	52 895	340 193	53
	%	2	5	6	8	9	22	18	9	5	16	100	

**TAULUKKO 14. TYÖTTÖMÄT TYÖNHAKIJAT (ILMAN LOMAUTETTUJA) TYÖTTÖMYYDEN KESTON MUKAAN AMMATTIRYHMITÄIN, 31.3.1999**

AMMATTIRYHMÄ		TYÖTTÖMYYDEN KESTO, VIIKKOA											KM.
		ALLE 1	1-2	3-4	5-8	9-12	13-26	27-52	53-78	79-104	YLI 104	YHT.	
0	Hiöä	596	1 171	1 651	2 286	2 521	5 451	5 126	2 252	1 362	3 536	25 952	49
	%	2	5	6	9	10	21	20	9	5	14	100	
1	Hiöä	1 166	2 159	2 611	3 317	3 721	6 824	5 650	1 865	938	1 750	30 001	31
	%	4	7	9	11	12	23	19	6	3	6	100	
2	Hiöä	724	1 711	2 262	3 034	3 216	7 046	7 176	3 496	2 080	6 488	37 233	55
	%	2	5	6	8	9	19	19	9	6	17	100	
3	Hiöä	523	1 052	1 397	1 957	2 205	4 788	4 893	2 544	1 567	5 075	26 001	62
	%	2	4	5	8	8	18	19	10	6	20	100	
4	Hiöä	260	644	733	1 062	1 330	4 975	2 401	1 285	659	2 095	15 444	49
	%	2	4	5	7	9	32	16	8	4	14	100	
5	Hiöä	256	583	630	959	1 015	2 868	2 370	1 368	810	2 717	13 576	62
	%	2	4	5	7	7	21	17	10	6	20	100	
6	Hiöä	697	1 580	1 707	2 649	2 860	9 850	4 953	2 547	1 434	5 105	33 382	53
	%	2	5	5	8	9	30	15	8	4	15	100	
7-8	Hiöä	1 438	3 140	3 787	5 369	6 355	16 464	14 105	7 318	4 530	15 695	78 201	63
	%	2	4	5	7	8	21	18	9	6	20	100	
9	Hiöä	1 049	1 999	2 530	3 390	3 662	8 487	8 609	3 733	2 166	5 960	41 585	51
	%	3	5	6	8	9	20	21	9	5	14	100	
X	Hiöä	1 209	2 769	2 843	4 338	4 374	7 848	6 328	2 961	1 674	4 474	38 818	44
	%	3	7	7	11	11	20	16	8	4	12	100	
Yht.	Hiöä	7 918	16 808	20 151	28 361	31 259	74 601	61 611	29 369	17 220	52 895	340 193	53
	%	2	5	6	8	9	22	18	9	5	16	100	

1Ammattiryhmittäisten koodien selitykset edellisellä sivulla

**TAULUKKO 15. KUUKAUDEN AIKANA ALKANEET TYÖTTÖMYYSJAKSOT AIKAISEMMAN TOIMINNAN MUKAAN  
TE-KESKUKSITTAIN, MAALISKUU 1999**

TYÖVOIMA- JA ELINKEINO- KESKUSALUE	Kuukauden aikana alkaneet työttö- myys- jaksot	TOIMINTA ENNEN TYÖTTÖMYYYTÄ					
		Työ- voimasta	Työvoiman ulkopuolelta				
			Yhteensä	Koulusta, opiskele- masta	Ase- tai siviilipalve- luksesta	Kotitalous- työstä	Muualta työvoiman ulkopuolelta
Uusimaa	9 339	4 559	4 780	940	92	398	3 339
Varsinais-Suomi	5 187	3 028	2 159	873	51	282	948
Satakunta	2 964	1 516	1 448	543	57	257	590
Häme	3 748	1 982	1 766	561	39	237	928
Pirkanmaa	5 294	2 559	2 735	1 067	81	314	1 265
Kaakkois-Suomi	3 962	2 242	1 720	722	92	192	714
Etelä-Savo	2 084	1 191	893	397	41	121	334
Pohjois-Savo	3 501	1 761	1 740	680	80	208	772
Pohjois-Karjala	2 569	1 273	1 296	537	54	155	550
Keski-Suomi	2 705	1 355	1 350	565	54	145	584
Etelä-Pohjanmaa	2 595	1 351	1 244	570	30	159	484
Pohjanmaa	1 946	1 082	864	296	58	123	386
Pohjois-Pohjanmaa	5 114	2 791	2 323	960	101	337	921
Kainuu	1 622	941	681	271	33	82	294
Lappi	3 279	1 782	1 497	655	50	189	601
<b>Yhteensä</b>	<b>55 909</b>	<b>29 413</b>	<b>26 496</b>	<b>9 637</b>	<b>913</b>	<b>3 199</b>	<b>12 710</b>

**TAULUKKO 16. KUUKAUDEN AIKANA TYÖVOIMATOIMISTOISSA OLLEET TYÖNHAKIJAT JA AVOIMET TYÖPAIKAT  
TE-KESKUKSITTAIN, MAALISKUU 1999**

TYÖVOIMA- JA ELINKEINO- KESKUSALUE	Työnhakijat yhteensä kuukauden aikana	Näistä työttömät <sup>1</sup>	Kuukauden uudet		Työ- haun pää- täneet	Avoimet työpaikat kuukauden aikana	Näistä kuukauden uudet	Täytty- neet työ- paikat
			työn- hakijat	Uusista työttömät <sup>1</sup>				
Uusimaa	122 099	74 030	7 218	4 129	9 163	11 659	7 360	6 562
Varsinais-Suomi	49 359	29 487	2 562	1 319	3 185	4 892	2 927	2 706
Satakunta	35 529	20 670	1 867	630	1 882	2 561	914	1 080
Häme	47 680	29 200	2 549	1 090	2 831	4 659	2 879	2 195
Pirkanmaa	57 004	33 714	3 207	1 351	3 893	4 607	2 266	3 277
Kaakkois-Suomi	46 851	27 840	2 741	1 137	2 789	3 946	1 674	2 763
Etelä-Savo	25 440	14 971	1 611	463	1 223	1 847	954	673
Pohjois-Savo	36 758	21 661	2 487	774	2 028	1 852	1 069	1 052
Pohjois-Karjala	28 092	17 406	1 800	558	1 406	2 030	1 786	439
Keski-Suomi	35 744	22 627	1 717	863	2 102	1 619	679	562
Etelä-Pohjanmaa	21 588	12 406	1 957	628	1 705	1 677	1 186	850
Pohjanmaa	26 437	14 660	1 401	612	1 699	3 336	1 840	1 928
Pohjois-Pohjanmaa	48 669	28 799	5 606	1 294	3 002	2 527	1 611	1 299
Kainuu	16 192	9 785	710	290	855	1 303	1 123	635
Lappi	34 301	21 896	1 956	833	2 018	1 866	1 137	982
<b>Yhteensä</b>	<b>631 743</b>	<b>379 152</b>	<b>39 389</b>	<b>15 971</b>	<b>39 781</b>	<b>50 381</b>	<b>29 405</b>	<b>27 003</b>

<sup>1</sup> Lomautetut eivät sisälly lukuihin

**TAULUKKO 17. KUUKAUDEN AIKANA TYÖVOIMATOIMISTOISSA AVOINNA OLLEET TYÖPAIKAT JA TÄYTTYNEET TYÖPAIKAT AMMATTIRYHMITÄIN, MAALISKUU 1999**

AMMATTIRYHMÄ	AVOIMET TYÖPAIKAT		TÄYTTYNEET TYÖPAIKAT				Peruutetut työpaikat
	Yhteensä kuukauden aikana	Kuukauden uudet	Yhteensä	Työvoimatoimiston hakijalla	Muuten	Hakuaika päättynyt	
Tekninen, luonnontiet., yhteiskunnallinen työ	3 866	2 246	2 321	554	448	1 319	62
Terveystenhoito, sosiaalialan työ	5 376	3 352	2 985	1 414	323	1 248	104
Hallinto- ja toimistotyö	3 191	1 888	2 048	829	193	1 026	87
Kaupallinen työ	5 358	3 368	2 524	1 177	354	993	158
Maa- ja metsätaloustyö, kalastus	6 813	4 230	1 965	895	214	856	163
Kuljetus- ja liikennetyö	1 215	764	660	373	108	179	29
Rakennustyö, kaivos- ja louhintatyö	1 886	1 389	1 126	745	273	108	56
<i>siitä: talonrakennus</i>	<i>1 536</i>	<i>1 159</i>	<i>962</i>	<i>639</i>	<i>230</i>	<i>93</i>	<i>44</i>
Teollinen työ	12 337	6 491	7 476	2 143	985	4 348	190
Palvelutyö	9 250	5 497	5 134	2 659	1 042	1 433	187
Luokittelematon työ	1 089	180	764	0	30	734	0
<b>Yhteensä</b>	<b>50 381</b>	<b>29 405</b>	<b>27 003</b>	<b>10 789</b>	<b>3 970</b>	<b>12 244</b>	<b>1 036</b>

**TAULUKKO 18. KUUKAUDEN AIKANA TYÖVOIMATOIMISTOISSA OLLEET TYÖNHAKIJAT JA TYÖNHAUN PÄÄTTÄNEET AMMATTIRYHMITÄIN, MAALISKUU 1999**

AMMATTIRYHMÄ	Työnhakijat yhteensä kuukauden aikana		Kuu-kauden uudet työnhakijat	Työhaun päättäneet työnhakijat yhteensä	
		Näistä työttömät <sup>1</sup>		Uusista työttömät <sup>1</sup>	
Tekninen, luonnontiet., yhteiskunnallinen työ	49 671	28 832	2 487	1 206	3 211
Terveystenhoito, sosiaalialan työ	65 016	35 810	2 763	1 349	4 170
Hallinto- ja toimistotyö	72 069	41 388	2 829	1 342	3 946
Kaupallinen työ	50 106	28 466	1 956	942	2 607
Maa- ja metsätaloustyö, kalastus	24 241	16 833	1 156	591	1 457
Kuljetus- ja liikennetyö	22 704	14 828	1 006	547	1 468
Rakennustyö, kaivos- ja louhintatyö	54 000	36 506	3 145	1 757	4 186
<i>siitä: talonrakennus</i>	<i>45 037</i>	<i>30 530</i>	<i>2 799</i>	<i>1 599</i>	<i>3 583</i>
Teollinen työ	132 517	85 132	6 558	2 957	8 006
Palvelutyö	76 882	46 493	2 878	1 442	4 415
Luokittelematon työ	84 537	44 864	14 611	3 838	6 315
<b>Yhteensä</b>	<b>631 743</b>	<b>379 152</b>	<b>39 389</b>	<b>15 971</b>	<b>39 781</b>

<sup>1</sup> Lomautetut eivät sisälly lukuihin

**TAULUKKO 19. TYÖNVÄLITYKSET JA MUUT TAPAHTUMAT KUUKAUDEN AIKANA TE-KESKUKSITTAIN, MAALISKUU 1999**

TYÖVOIMA- JA ELINKEINO-KESKUSALUE	Yhteensä	Työllistynyt avoimille työmarkkinoille	Sijoitettu toimenpiteillä	Aloittanut työvoimakoulutuksen	Siirtynyt työvoiman ulkopuolelle	Muu syy tai ei tietoa
Uusimaa	14 907	4 304	1 321	1 659	1 128	6 575
Varsinais-Suomi	7 249	3 790	657	575	539	1 723
Satakunta	4 387	1 841	471	642	382	1 074
Häme	5 471	2 119	683	567	436	1 680
Pirkanmaa	7 472	2 920	890	830	546	2 308
Kaakkois-Suomi	5 614	2 379	604	579	439	1 625
Etelä-Savo	2 882	1 406	408	181	258	645
Pohjois-Savo	4 877	2 053	715	495	345	1 320
Pohjois-Karjala	3 405	1 369	640	326	254	844
Keski-Suomi	3 876	1 657	496	377	298	1 065
Etelä-Pohjanmaa	3 564	1 894	396	244	261	779
Pohjanmaa	3 199	1 285	398	361	249	921
Pohjois-Pohjanmaa	7 149	3 700	771	576	464	1 659
Kainuu	2 377	1 067	373	289	181	475
Lappi	4 716	2 133	824	293	298	1 177
<b>Yhteensä</b>	<b>81 145</b>	<b>33 917</b>	<b>9 647</b>	<b>7 994</b>	<b>6 078</b>	<b>23 870</b>

**TAULUKKO 20. PALKKAPERUSTEISILLA TOIMENPITEILLÄ TYÖLLISTETYT KUUKAUDEN LOPUSSA ERÄISSÄ RYHMISSÄ TE-KESKUKSITTAIN, MAALISKUU 1999**

TYÖVOIMA- JA ELINKEINO-KESKUSALUE	PALKKAPERUSTEISILLA TOIMENPITEILLÄ TYÖLLISTETYT						Vajaa-kuntoiset
	Yhteensä	Naiset	Alle 25-vuot.	25-49 vuot.	Yli 50-vuot.	Pitkäaikais-työttömät	
Uusimaa	9 639	5 733	1 884	6 058	1 697	4 294	1 008
Varsinais-Suomi	3 235	2 071	710	2 000	525	1 201	212
Satakunta	2 849	1 880	738	1 739	372	1 120	162
Häme	3 977	2 546	983	2 413	581	1 357	266
Pirkanmaa	5 659	3 666	1 039	3 749	871	2 192	548
Kaakkois-Suomi	3 147	2 260	663	2 069	415	1 311	212
Etelä-Savo	2 173	1 382	364	1 439	370	1 067	98
Pohjois-Savo	3 075	2 055	500	2 144	431	1 368	320
Pohjois-Karjala	2 713	1 812	359	1 993	361	1 509	106
Keski-Suomi	3 434	2 144	678	2 335	421	1 642	144
Etelä-Pohjanmaa	1 808	1 236	341	1 194	273	899	65
Pohjanmaa	2 007	1 361	350	1 346	311	950	143
Pohjois-Pohjanmaa	4 023	2 590	834	2 645	544	1 850	315
Kainuu	2 052	1 298	328	1 474	250	1 074	36
Lappi	4 558	2 799	735	3 281	542	1 655	132
<b>Yhteensä</b>	<b>54 349</b>	<b>34 833</b>	<b>10 506</b>	<b>35 879</b>	<b>7 964</b>	<b>23 489</b>	<b>3 767</b>

TAULUKKO 21. PALKKAPERUSTEISILLA TOIMENPITEILLÄ TYÖLLISTETYT KUUKAUDEN LOPUSSA TE-KESKUKSITTAIN, MAALISKUU 1999

TOIMENPIDE TYÖVOIMA- JA ELINKEINOKESKUSALUE

	Uusi- maa	Vars.- Suomi	Sata- kunta	Häme	Pirkan- maa	Kaakk.- Suomi	Etelä- Savo	Pohj.- Savo	Pohjois- Karjala	Keski- Suomi	Etelä- Pohj.m	Pohjan- maa	Pohjois- Pohj.m	Kainuu	Lappi	Koko maa
Valtion työntekijät	1 411	283	144	364	561	268	144	185	374	382	111	191	620	303	623	5 964
Työllistämispalvelu	0	0	0	0	0	0	0	0	0	0	0	0	0	0	2	2
<b>Kunnallinen</b>																
- työllistämistuki	2 819	883	734	716	1 888	1 120	659	1 195	930	859	340	522	1 248	465	1 086	15 464
- oppisopimussijoitus	670	102	68	157	133	75	57	37	63	101	24	22	141	67	99	1 816
- yhdistelmätuki	133	91	146	175	68	65	71	78	56	134	46	118	189	189	265	1 824
<b>Yksityinen</b>																
- työllistämistuki	599	186	226	351	389	248	182	264	198	313	268	137	263	119	550	4 293
- oppisopimussijoitus	1 392	424	566	975	882	409	284	244	163	509	204	219	430	229	571	7 501
- yhdistelmätuki	1 015	404	289	267	653	248	350	415	396	429	385	233	514	390	558	6 546
Yrittäjäraha	484	170	130	152	252	157	86	133	67	179	100	84	104	36	191	2 325
Harjaantuminen	153	73	125	140	140	69	26	89	113	19	31	37	39	62	104	1 220
Osa-aikatyöhön työllistetyt	963	619	421	680	693	488	314	435	353	509	299	444	475	192	509	7 394
<b>Palkkaperusteiset yht.</b>	<b>9 639</b>	<b>3 235</b>	<b>2 849</b>	<b>3 977</b>	<b>5 659</b>	<b>3 147</b>	<b>2 173</b>	<b>3 075</b>	<b>2 713</b>	<b>3 434</b>	<b>1 808</b>	<b>2 007</b>	<b>4 023</b>	<b>2 052</b>	<b>4 558</b>	<b>54 349</b>
<b>Työmarkkinatuen</b>																
- työharjoittelu	1 537	687	648	865	1 265	890	541	1 074	624	781	452	680	825	372	613	11 854
- 500 pv. kunta <sup>1</sup>	0	0	0	1	0	2	1	8	0	0	0	0	0	0	0	12
- 500 pv. yksityinen <sup>1</sup>	1	0	15	0	0	8	5	5	1	0	2	1	0	0	2	40
Työväestöjen työhön ohjat	0	0	0	0	0	7	0	0	0	0	0	0	0	0	0	7
<b>Tukityöllistäminen yht.</b>	<b>11 177</b>	<b>3 922</b>	<b>3 512</b>	<b>4 843</b>	<b>6 924</b>	<b>4 054</b>	<b>2 720</b>	<b>4 162</b>	<b>3 338</b>	<b>4 215</b>	<b>2 262</b>	<b>2 688</b>	<b>4 848</b>	<b>2 424</b>	<b>5 173</b>	<b>66 262</b>

<sup>1</sup> Työttömyysturvaa tai työmarkkinatukea 500 päivää täynnä

**TAULUKKO 22. TYÖVOIMAKOULUTUKSESSA OLEVAT TAVOITEAMMATIN JA KOULUTTAVAN TE-KESKUKSEN MUKAAN, MAALISKUU 1999**  
(ei sisällä ryhmäilmoituksella rekisteröityjä oppilaita)

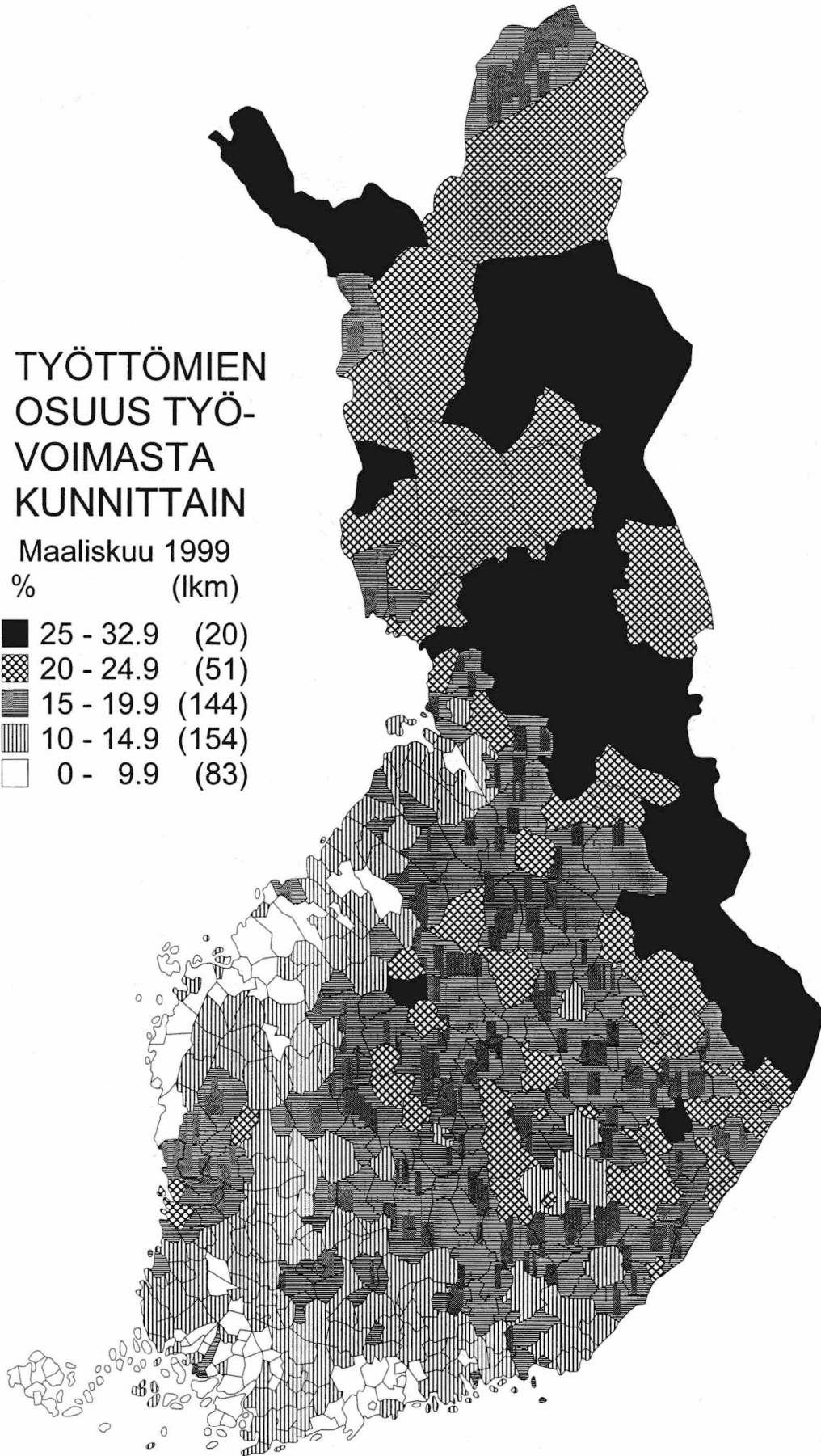
TAVOITEAMMATTI	TYÖVOIMA- JA ELINKEINOKESKUSALUE													Lappi	Koko <sup>1</sup> maa	
	Uusi- maa	Vars.- Suomi	Sata- kunta	Häme	Pirkan- maa	Kaakk.- Suomi	Etelä- Savo	Pohjois- Savo	Pohjois- Karjala	Keski- Suomi	Etelä- Pohj.m.	Pohjan- maa	Pohjois- Pohj.m.			Kainuu
Tekninen, luonnontieteell., yhteiskunnallinen yms ty	797	254	102	127	212	110	32	168	182	163	50	63	104	42	59	2 466
Terveystieteellinen, sosiaalialan työ	454	200	114	254	265	296	91	151	129	366	41	87	101	109	141	2 814
Hallinto- ja toimistotyö	2 333	880	372	783	1 351	658	249	626	286	576	350	356	705	310	565	10 406
Kaupallinen työ	773	255	142	164	97	219	60	176	69	121	48	71	128	74	122	2 519
Maa- ja metsätaloustyö, kalastustyö	28	1	30	8	7	85	60	144	41	38	6	0	24	45	152	669
Kuljetus- ja liikennetyö	138	45	44	10	1	31	0	19	6	15	9	0	1	13	25	357
Teollinen työ, koneenhoito, kaivos- ja louhintatyö sekä rakennustyön ammatit	1 798	1 132	623	768	1 169	801	278	477	511	764	689	653	697	329	727	11 465
siitä:																
- talonrakennustyö	455	222	145	173	272	248	74	105	89	207	144	37	78	134	248	2 631
- vaatetus- ja nahkateollisuus	130	89	14	2	33	28	4	34	14	37	83	39	6	15	55	574
- metalliteollisuus	724	521	413	299	548	258	125	196	249	255	205	278	337	71	205	4 693
- sähköteollisuus	224	180	2	179	197	123	42	71	42	121	44	159	149	14	32	1 584
- muut ryhmän ammatit	265	120	48	117	119	144	33	93	117	137	209	142	127	95	187	1 983
Palvelutyö	470	263	217	318	219	190	92	91	186	196	21	141	158	105	171	2 850
siitä:																
- majoitus- ja suurtaloust	233	140	78	156	106	79	37	54	103	105	16	49	125	45	78	1 416
- muu palvelutyö	237	123	139	162	113	111	55	37	83	91	5	92	33	60	93	1 434
Muu työ	3 078	1 520	783	882	1 437	1 320	186	1 108	457	848	579	753	956	325	575	14 807
<b>Yhteensä</b>	<b>9 869</b>	<b>4 550</b>	<b>2 427</b>	<b>3 314</b>	<b>4 758</b>	<b>3 710</b>	<b>1 048</b>	<b>2 960</b>	<b>1 867</b>	<b>3 087</b>	<b>1 793</b>	<b>2 124</b>	<b>2 874</b>	<b>1 352</b>	<b>2 874</b>	<b>48 353</b>

<sup>1</sup> Sisältyvät myös ulkomailta koulutuksessa olevat

# TYÖTTÖMIEN OSUUS TYÖ- VOIMASTA KUNNITTAIN

Maaliskuu 1999  
% (lkm)

■	25 - 32.9	(20)
▣	20 - 24.9	(51)
▤	15 - 19.9	(144)
▥	10 - 14.9	(154)
□	0 - 9.9	(83)



# TAULUKOIDEN SELITYKSIÄ

## TYÖTTÖMYYDEN TILASTOINTI

Tämän julkaisun työttömyystiedot perustuvat työvoimatoimistojen asiakasrekisterin tietoihin. Työttömyyttä tilastoidaan maassamme myös Tilastokeskuksen otospohjaisella työvoimatutkimuksella, jonka laadinnassa noudatetaan kansainvälisiä määritelmiä. Tämän vuoksi Tilastokeskuksen tuottamaa työttömyysastetta käytetään työttömyyden kuvaajana kansainvälisissä vertailuissa.

## TYÖNHAKIJA

**Työnhakijana** pidetään työnvälitystilastossa henkilöä, joka henkilökohtaisesti ilmoittautuu työnhakijaksi työvoimatoimistoon. Työnhakijat jaetaan työllisyystilanteensa mukaan seuraaviin ryhmiin:

1. Työssä oleva
2. Työtön
3. Lomautettu
4. Lyhennetyllä työviikolla oleva
5. Työvoiman ulkopuolella oleva
6. Työttömyyseläkkeen saaja

Näiden eri työnhakijaryhmien määrät kuukauden lopussa esitetään taulukossa 10.

**Työssä olevissa** työnhakijoissa ovat mukana työpaikan vaihdosta hakevat, työttömyysuhan alaiset sekä ne tukityöllistetyt, jotka työllistämisaikanaan ovat edelleen olla työnhakijana työvoimatoimistossa.

**Työtön** on työnhakija, joka on ilman työtä ja kokopäivätyöhön käytettävissä tai joka odottaa sovitun työn alkamista. Kansainvälisten määritelmien mukaan työnvälitystilastossa työttömiin luetaan myös lomautetut. Useissa taulukoissa lomautetut eivät kuitenkaan sisälly työttömien lukumäärään, mikä on merkitty otsikkoon. Työttömyyseläkkeen saajia ei työnvälitystilastossa lueta työttömiksi työnhakijoiksi.

**Lomautettuna** pidetään työnhakijaa, jonka työnantaja on lomauttanut ilman palkkaa joko määräajaksi tai toistaiseksi.

**Lyhennetyllä työviikolla** olevana pidetään työnhakijaa, jonka viikkotyöaikaa työnantaja on supistanut alunperin sovitusta.

**Työvoiman ulkopuolella** olevana pidetään työnhakijaa, joka ei ole työssä eikä liioin välittömästi kokopäivätyöhön käytettävissä. Tällainen henkilö on työnhakijaksi ilmoittautuessaan vielä esim. koulussa, opiskelemassa, varusmiespalveluksessa tai palkattomassa kotitaloustyössä, mutta on myöhemmin työhön käytettävissä.

## TOIMEENTULOTURVA TYÖTTÖMYYDEN AIKANA

Työttömyyspäivärahaa maksetaan kahden järjestelmän kautta. Työttömyyskassojen jäsenet voivat saada ansioon suhteutettua päivärahaa ja kassoihin kuulumattomat peruspäivärahaa. Lisäksi kela maksaa työmarkkinatukea.

Ansioturvana maksettavan **työttömyyspäivärahan** suuruus riippuu työttömän aikaisemmista palkkatuloista. Päivärahaa maksetaan enintään 500 päivältä. Sen lisäksi sitä voidaan maksaa 60 vuoden ikään saakka työttömälle, joka on täyttänyt 57 vuotta ennen 500 päivän enimmäisajan umpeutumista. Jos työttömyys jatkuu ansioon suhteutetun päivärahan päättymisen jälkeen, voi työtön hakea työmarkkinatukea.

Työttömyysturvan **peruspäivärahaan** on oikeus työttömyyskassaan kuulumattomalla, työvoimatoimistoon ilmoittautuneella 17-64-vuotiaalla kokoaikatyötä hakevalla työttömällä, joka täyttää työssäoloehdon. Lisäksi edellytetään, että henkilö on työkykyinen ja työmarkkinoiden käytettävissä.

Peruspäivärahaa maksetaan enintään 500 työttömyyspäivältä. Työttömälle, joka on täyttänyt 57 vuotta ennen 500 päivän enimmäisajan täyttymistä, maksetaan peruspäivärahaa 60 vuoden ikään saakka. Tämän jälkeen hän on voinut hakea työttömyyseläkettä.

**Työmarkkinatukeen** on oikeus työttömällä, joka on saanut perus- tai ansiopäivärahaa enimmäisajan (500 pv) tai joka ei ole oikeutettu työttömyyspäivärahaan, koska ei täytä työssäolohtoa. Tuen saaminen edellyttää myös taloudellisen tuen tarvetta.

Työmarkkinatukea saa 17-64-vuotias työvoimatoimistoon ilmoittautunut kokoaikatyötä hakeva työtön, joka on työkykyinen ja työmarkkinoiden käytettävissä. Nuorten oikeutta työmarkkinatukeen on kuitenkin rajoitettu.

Yli 60-vuotias, laissa tarkemmin määritelty, pitkään työttömyysturvaa saanut työnhakija on oikeutettu työttömyyseläkkeeseen. **Työttömyyseläkkeen** saamisaikana tulee hänen olla työnhakijana työvoimatoimistossa.

## AVOIMET TYÖPAIKAT

Työnvälitystilastoon sisältyvät ne avoimet työpaikat, jotka työnantaja ilmoittaa täytettäväksi työvoimatoimiston avulla. Työnantajan on ilmoitettava työvoimaviranomaiselle merkittävistä työvoiman käyttöä koske-

vista muutoksista ja uuden toimipisteen perustamisesta sekä avoimiksi tulevista työpaikoista. Työministeriön ja työnantajia edustavien yhdistysten välillä sovitaan ilmoitusvelvollisuuden tarkemmasta toimeenpanosta. Myös valtion virastojen ja laitosten tulee ilmoittaa työvoimatoimistoon ne avoimeksi tulevat virat ja työ-sopimussuhteiset tehtävät, joissa virka- tai työ-sopimus-suhteen on tarkoitus kestää vähintään kymmenen työ-päivää.

## **POIKKILEIKKAUSTIEDOT JA KERTYMÄTIEDOT**

Osa työnvälitystilaston tiedoista on yhden laskentapäi-vän poikkileikkaustietoja (taulukot 2 - 14). Laskenta-päivä on kuukauden viimeinen työpäivä. Tilastoon tulevat mukaan kaikki työnhakijat, joiden työhakemus on voimassa tuona päivänä, samoin ne työpaikat, jotka ovat tuona päivänä avoinna työvoimatoimistossa. Taulukot 15 - 22 taas sisältävät tilastoitavien suureiden kalenterikuukauden aikaiset kertymät. Näissä taulu-koissa ovat mukana kaikki kuukauden aikana avoinna olleet työpaikat sekä kaikki ne työnhakijat, joiden työnhaku on ollut voimassa kyseisen kuukauden aika-na.

## **LUOKITUKSET**

**Ammattiluokitus:** Työnvälitystilastossa käytetään ammattien luokitteluun Pohjoismaiseen ammatti-luokitukseen (Nordisk Yrkesklassificering, NYK 1982) perustuvaa luokitusta (Ammattiluokitus, Pohjoismai-seen ammattiluokitukseen perustuva uudistettu laitos, Työministeriö, Valtion painatuskeskus 1991). Työnvä-litystilastossa ammattiluokitusta käytetään työnhakijan ammatin sekä avoimeksi ilmoitetussa työpaikassa vaa-dittavan ammatin luokitteluun.

**Koulutusluokitus:** Työnvälitystilastossa käytetään Tilastokeskuksen kehittämää luokitusta: Koulutus-luokitus 1991, Tilastokeskuksen käsikirja n:o 1, 9. Uusittu laitos ja tästä nelinumeroinen Henkilöstön koulutuskoodisovellusta. Työnvälitystilastossa koulu-tusluokitusta käytetään työnhakijan saaman koulutuk-sen ja työpaikassa vaadittavan koulutuksen luokittelu-miseen.

**Toimialaluokitus:** Työnvälitystilastossa käytetään Tilastokeskuksen laatimaa toimialaluokitusta (Toimi-alaluokitus 1988, Tilastokeskus, Käsikirjoja nro 4, 1987). Luokitus on laadittu YK:n toimialastandardin ISIC:n (1986) pohjalta. Toimialaluokitusta käytetään työnvälitystilastossa (kaksinumeroisena) avoimeksi ilmoitetut työpaikan sekä työnhakijan nykyisen (työssä oleva) tai aikaisemman (työtön) työnantajan tuotanto-toiminnan luokitteluun.

# TYÖNVÄLITYSTILASTOSSA KÄYTETTÄVÄ AMMATTILUOKITUS<sup>1</sup>

## **0 Tekninen, luonnontieteellinen, lainopillinen, humanistinen ja taiteellinen työ**

- 00 Tekniikan alaan kuuluva työ
- 01 Kemian ja fysiikan alaan kuuluva työ
- 02 Biologian alaan kuuluva työ
- 03 Opetusalaan kuuluva työ
- 04 Uskonnon alaan kuuluva työ
- 05 Lainopillinen työ
- 06 Toimittajan työ ja joukkoviestintä
- 07 Taide- ja viihdealan työ
- 08 Kirjasto-, arkisto- ja museualan työ sekä informaattikot
- 09 Muu luonnontieteellinen, yhteiskuntatieteellinen ja humanistinen työ

## **1 Terveydenhuolto, sosiaalialan työ**

- 10 Terveyden ja sairaanhoitotyö
- 11 Terveydenhuollon kuntouttava työ
- 12 Hammashoitoalan työ
- 13 Apteekkialan työ
- 14 Eläinlääkintähuolto, ympäristön- ja terveydensuojelutyö
- 15 Sosiaalialan työ
- 16 Lasten päivähoidon työ
- 17 Psykologinen työ
- 18 Harrastus- ja vapaa-ajantoiminnan ohjaus
- 19 Muu pääryhmään 1 kuuluva työ

## **2 Hallinto- ja toimistotyö**

- 20 Julkisen hallinnon johtotyö
- 21 Liikeyritysten ja järjestöjen johtotyö
- 22 Henkilöstö- ja työvoima-asiain hoito
- 23 Taloushallinnon suunnittelu- ja tilinpitotyö
- 24 Sihteeri- ja toimistotyö
- 25 Atk-alan työ
- 26 Pankki- ja vakuutusalan työ
- 27 Matkailualan työ
- 29 Muu hallinto- ja toimistotyö

## **3 Kaupallinen työ**

- 30 Mainos- ja markkinointityö
- 31 Kiinteistöjen, palvelusten ja arvopapereiden myynti ja välitys
- 32 Ostotyö
- 33 Kauppaedustus- ja konttorimyyntityö
- 34 Tavaroiden myyntityö
- 39 Muu kaupallinen työ

## **4 Maa- ja metsätaloustyö, kalastusala**

- 40 Maatilatalous, eläintenhoito
- 41 Puutarha- ja puistotyö
- 42 Riistanhoito ja metsästys
- 43 Kalastus
- 44 Metsätyö
- 49 Muu maa- ja metsätaloustyö

## **5 Kuljetus- ja liikennetyö**

- 50 Meripäällystötö
- 51 Kansi- ja konemiestien työ
- 52 Lentokuljetustyö
- 53 Veturin. ja moottorivaunun kuljetustyö
- 54 Tieliikennetyö

- 55 Liikenteen johto ja liikennepalvelutyö
- 56 Posti- ja tietoliikennetyö
- 57 Postinkantajan työ
- 59 Muu kuljetus- ja liikennetyö

## **6 Rakennustyö sekä kaivos- ja louhintatyö**

- 60 Kaivos- ja louhintatyö
- 61 Öljynporaustyö, turpeennosto
- 62 Talonrakennustyö
- 63 Maa- ja vesirakennustyö
- 64 Työkoneiden käyttö

## **7 - 8 Teollinen työ**

- 70 Tekstiilityö
- 71 Ompelu- ja vaateustyö yms.
- 72 Jalkine- ja nahkatyö
- 73 Teräs-, metallitehdas-, takomo- ja valimotyö
- 74 Hienomekaaninen työ
- 75 Konepaja- ja rakennusmetallityö
- 76 Sähkötyö
- 77 Puutyö
- 78 Maalaustyö
- 79 Radio-, TV-, elokuva- ja videotekninen työ
- 80 Graafinen työ
- 81 Lasi-, keraaminen- ja tiilityö
- 82 Elintarviketeollisuustyö
- 83 Kemianprosessityö
- 84 Massa- ja paperityö
- 85 Kumi- ja muovituotetyö
- 86 Muu teollinen työ
- 87 Kiinteiden koneiden käyttö energiantuotannossa ja vesihuollossa
- 88 Pakkaus-, varasto- ja ahtaustyö
- 89 Sekatyö

## **9 Palvelutyö**

- 90 Vartiointi- ja suojelutyö
- 91 Majoitusliike- ja suurpalvelustyö
- 92 Tarjoilutyö
- 93 Kotitaloustyö
- 94 Kiinteistöhoito- ja siivoustyö
- 95 Hygienia ja kauneudenhoitotyö
- 96 Pesula- ja silitystyö
- 97 Ammattimainen urheilu- ja liikuntatyö
- 98 Sotilastyö
- 99 Muu palvelutyö

## **X Muualla luokittelematon työ**

- X1 Koululaiset ja opiskelijat
- X2 Henkilöt, joiden ammattia ei voida luokitella ja jotka eivät ole ilmoittaneet ammattia
- X3 Ammatinvaihtajat
- X4 Vastavalmistuneet

<sup>1</sup> *Ammattiluokitus, Työministeriö, Helsinki 1991*

 **TYÖMINISTERIÖ**

PL 524

00101 Helsinki

Postitus

2 lk kirje

PMM

Sopimus 2 lk kirje

00130/177

tm4/280433/424547/4/film

Tilastokeskus

Relander Timo

**00022 TILASTOKESKUS**

---

## **Työministeriön tilastoja**

### **1999 Maaliskuu**

**Työmarkkinat TM 1999:3**

Tiedustelut:

Suoma Salonen  
(09) 1856 8051

ISSN 0785-0107  
= Työmarkkinat  
ISSN 0785-8299