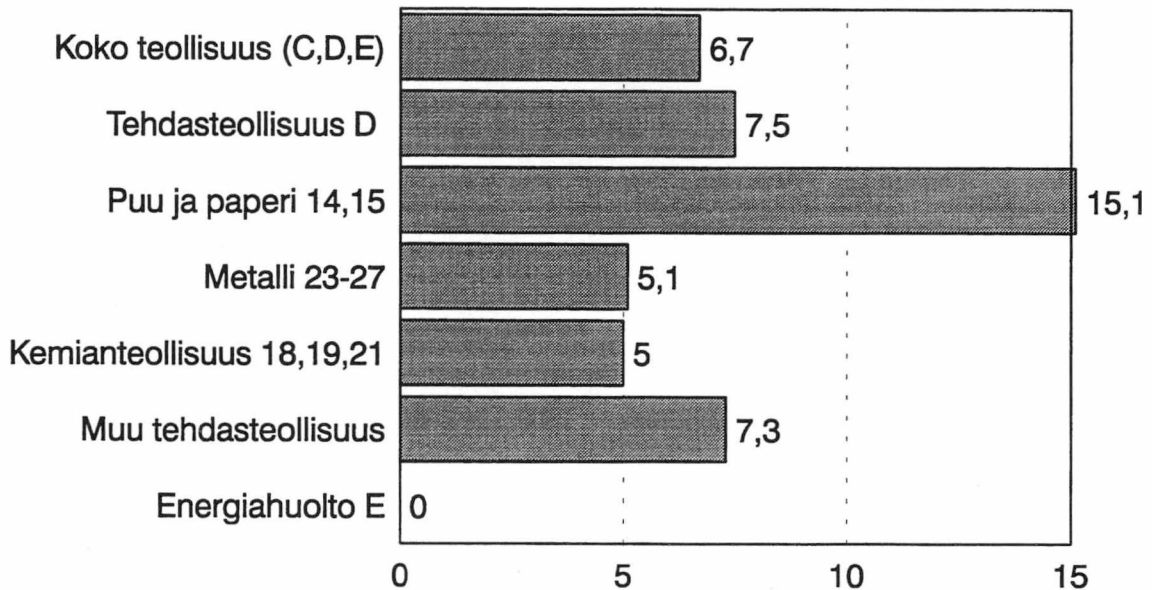


Teollisuustuotannon volyymi-indeksi

Volymindex för industriproduktionen

1997, helmikuu – februari
1990=100

Teollisuustuotannon volyymin muutos 1997 / 1996 helmikuu (%) (työpäiväkorjattu)



Teollisuustuotannon kasvu jatkui

Tuotanto kasvoi 6,7 prosenttia viime vuoden helmikuusta (työpäiväkorjattu)

Puu- ja paperiteollisuus oli edelleen teollisuustuotannon kasvun veturina. Korkea kasvu johtui osittain verailuajankohdan eli vuoden 1996 helmikuun matalasta tasosta. Massan ja paperin tuotanto kasvoi helmikuussa lähes 14 prosenttia. Uudis- ja korjausrakentamisen lisääntyminen nosti myös rakentamiseen liittyvän teollisuuden voimakkaaseen kasvuun. Puutavaroita tuotettiin peräti runsaat 19 prosenttia enemmän kuin vuotta aikaisemmin ja rakennusaineteollisuuden tuotanto kasvoi lähes 17 prosenttia. Myös huonekaluja tuotettiin runsaat 20 prosenttia viime vuotista enemmän.

Metalliteollisuuden tuotanto kasvoi runsaat 5 prosenttia viime vuoden helmikuusta. Metalliteollisuuden päätoimialoista sähkötekniikan tuotteiden valmistus kasvoi eniten, runsaat 11 prosenttia. Kemianteollisuuden tuotanto kasvoi helmikuussa 5 prosenttia. Muun tehdasteollisuuden tuotanto kasvoi runsaat 7 prosenttia. Myös elintarvikkeiden tuotanto kasvoi runsaat 9 prosenttia.

Teollisuustuotannon volyyymi-indeksi (1990=100) oli helmikuussa 116,6 eli 2,5 prosenttia suurempi kuin vuoden 1996 vastaava indeksi. Vuoden 1997 helmikuussa oli yksi työpäivä vähemmän kuin vuonna 1996, mistä syystä työpäiväkorjattu indeksi kasvoi 6,7 prosenttia.

Investointitavaroita tuotettiin helmikuussa lähes 14 prosenttia enemmän kuin vuotta aikaisemmin. Kulutushyödykkeiden tuotanto kasvoi 3 prosenttia ja tuotantohyödykkeiden yli 6 prosenttia.

Tehdasteollisuuden kapasiteetista oli helmikuussa käytössä lähes 85 prosenttia, kasvua viimevuodesta oli runsaat 3 prosenttiyksikköä. Metalliteollisuuden käyttöaste oli lähes 87 prosenttia, puu- ja paperiteollisuuden runsaat 91 prosenttia, kemianteollisuuden lähes 77 prosenttia ja muun tehdasteollisuuden runsaat 76 prosenttia. Kapasiteetin käyttöastelukujen peittävyyttä on lisätty. Kuitenkaan kaikilta toimipaikoilta ei ole saatu vuoden 1996 lukuja, jolloin vertailtavuus edelliseen vuoteen ei ole täydellinen.

Ökningen inom industriproduktionen fortsatte

Från februari i fjol ökade produktionen med 6,7 (arbetsdagskorrigerad)

Trä- och pappersindustrin var fortsättningsvis den drivande kraften inom industriproduktionsökningen. Den kraftiga ökningen berodde delvis på den låga nivån under jämförelsetidpunkten, dvs. februari år 1996. Produktionen inom massa- och pappersindustrin ökade i februari med närmare 14 procent. Ökningen inom ny- och reparationsbyggandet medförde också en kraftig tillväxt inom byggindustrin. Trävaruproduktionen var rentav drygt 19 procent större än året förut. Produktionen inom byggmaterialindustrin ökade med närmare 17 procent. Möbeltillverkningen var också drygt 20 procent större än året förut.

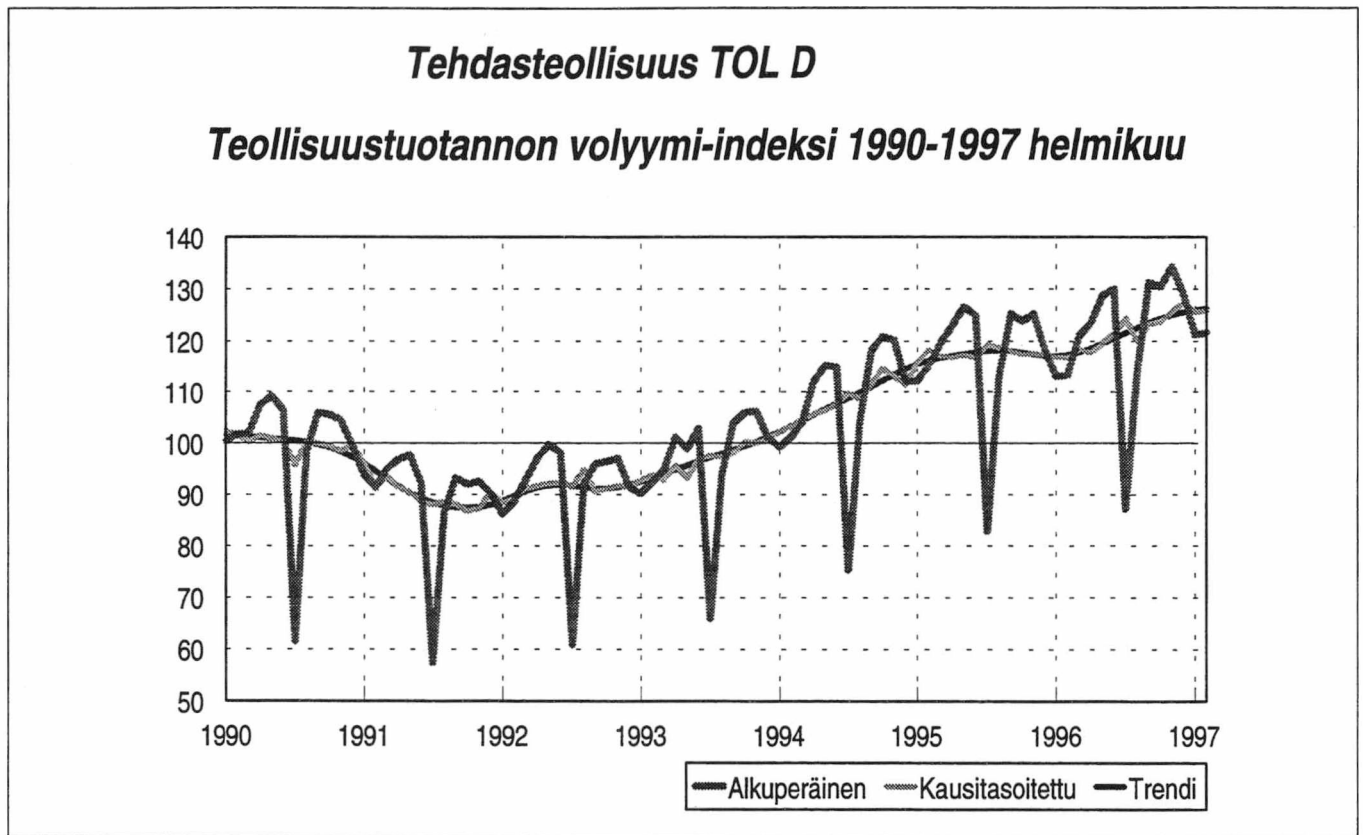
Metallindustriproduktionen ökade med drygt 5 procent från februari i fjol. Av de huvudsakliga näringsgrenarna inom metallindustrin ökade tillverkningen av eltekniska produkter mest, med drygt 11 procent. Produktionen inom den kemiska industrin ökade i februari med 5 procent. Produktionen inom den övriga tillverkningsindustrin ökade med drygt 7 procent. Livsmedelsproduktionen ökade också med drygt 9 procent.

Volymindexet för industriproduktionen (1990=100) var i februari 116,6, dvs. 2,5 procent större än motsvarande index år 1996. Februari 1997 hade en arbetsdag mindre än februari 1996, varför det arbetsdagskorrigerade indexet ökade med 6,7 procent.

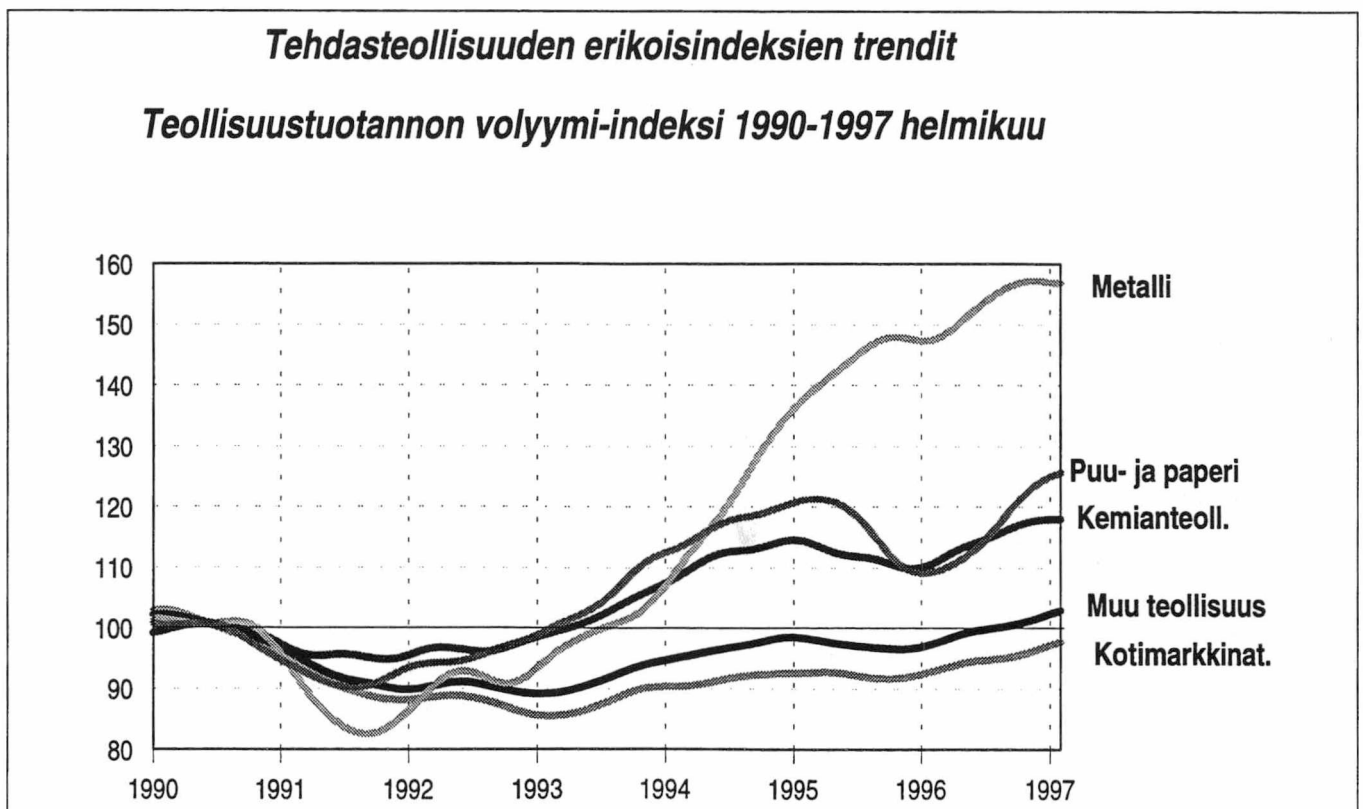
Produktionen av investeringsvaror var i februari närmare 14 procent större än i februari året innan. Produktionen av konsumtionsvaror ökade med 3 procent och produktionen av produktionsvaror med mer än 6 procent.

Kapasitetsutnyttjandet inom tillverkningsindustrin var i februari närmare 85 procent med en ökning av drygt 3 procentenheter från året innan. Kapasitetsutnyttjandet inom metallindustrin var närmare 87 procent, inom trä- och pappersindustrin drygt 91 procent, inom den kemiska industrin närmare 77 procent och inom den övriga tillverkningsindustrin drygt 76 procent. Täckningen av uppgifterna om kapacitetsutnyttjandet har ökats. Uppgifter för år 1996 har dock inte erhållits av alla arbetsställen, varför jämförbarheten med föregående år inte är fullständig.

Kuvio 1.



Kuvio 2.



IE:

TEOLLISUUSTUOTANNON VOLYYMI-INDEKSI (ENNAKKOTIETOJA)

VUOSI 1990 = 100

	1996			1997			MUUTOSPROSENTIT			97/96
	1990	I	II	I-II	I	II	I-II	I	II	
C,D,E KOKO TEOLLISUUS	100.0	119.1	113.7	116.4	125.1	116.6	120.8	5.0	2.5	3.8
INVESTOINTITAVARAT	15.8	157.3	152.1	154.7	175.1	165.7	170.4	11.3	8.9	10.2
KULUTUSHYÖDYKKEET	26.7	102.2	98.5	100.3	103.2	97.3	100.2	1.0	-1.2	-0.1
MUUT TUOTANTOHYÖDYKKEET	57.5	118.0	111.7	114.8	123.9	114.3	119.1	5.1	2.3	3.7

INDEKSIT TOIMIALOITTAIN

C	KAIIVOS- JA KAIVANNAISTOIMINTA	1.3	74.1	61.0	67.5	68.2	67.7	67.9	-7.9	10.9	0.6
07	MALMIEN KAIVU	0.4	81.8	75.5	78.7	80.5	81.7	81.1	-1.7	8.1	3.0
09	MUU KAIVANNAISTOIMINTA	0.9	70.9	55.0	63.0	63.2	61.9	62.6	-10.9	12.5	-0.7
D	TEOLLISUUS	89.6	117.6	112.0	114.8	122.8	115.5	119.2	4.5	3.2	3.9
11	ELINTARVIKE-, JUOMA- JA TUPAKKATEOLL.	12.1	103.1	95.7	99.4	107.7	98.9	103.3	4.5	3.4	3.9
111-5	ELINTARVIKKEIDEN VALMISTUS	8.6	107.1	103.6	105.4	113.7	108.5	111.1	6.1	4.7	5.4
116	JUOMIEN VALMISTUS	2.3	101.5	85.2	93.3	100.7	80.3	90.5	-0.8	-5.7	-3.1
117	TUPAKKATUOTTEIDEN VALMISTUS	0.5	65.2	40.9	53.0	69.9	56.7	63.3	7.2	38.8	19.4
119	REHUIEN VALMISTUS	0.5	99.2	84.8	92.0	102.5	86.1	94.3	3.3	1.5	2.5
12	TEKSTIILIEN VALMISTUS	1.4	98.5	91.9	95.2	97.2	92.1	94.6	-1.4	0.2	-0.6
13	VAAATTEIDEN, NAHKATUOTT. JA JALK.VAALM.	1.7	64.3	60.0	62.2	61.6	54.9	58.3	-4.2	-8.5	-6.3
131	VAAATTEIDEN VALMISTUS	1.3	55.1	54.6	54.8	53.2	52.2	52.7	-3.3	-4.4	-3.8
132	NAHAN JA NAHKATUOTT. VALM.	0.1	64.6	50.2	57.4	58.6	43.4	51.0	-9.2	-13.6	-11.1
133	JALKINEIDEN VALMISTUS	0.3	100.3	84.7	92.5	95.4	69.6	82.5	-4.9	-17.8	-10.8
14	PUUTAVARAN JA PUUTUOTT. VALMISTUS	5.2	113.9	93.3	103.6	128.7	106.5	117.6	13.0	14.1	13.5
15	MASSAN, PAPERIN JA -TUOTTEIDEN VALM.	11.6	118.3	113.8	116.0	135.4	125.0	130.2	14.4	9.9	12.2
16	KUSTANTAMINEN JA PAINAMINEN	8.3	85.6	85.3	85.4	79.6	84.1	81.9	-7.0	-1.4	-4.2
17	HUONEKALUJEN VALMISTAMINEN	1.9	86.6	78.5	82.6	93.3	90.2	91.8	7.7	14.9	11.1
18	KEMIKAALIEN JA KEMIAALL.TUOTT. VALM.	6.0	110.9	109.7	110.3	118.6	110.8	114.7	7.0	1.0	4.0
181-4	PERUSKEMIKAALIEN VALMISTAMINEN	3.4	117.0	117.7	117.4	131.7	119.8	125.8	12.6	1.8	7.2
185-9	MUIDEN KEMIAALL. TUOTT. VALMISTUS	2.6	102.6	98.9	100.7	100.9	98.6	99.7	-1.7	-0.3	-1.0
19	ÖLJY- JA KIVIHIILITUOTTEIDEN VALM.	2.4	119.8	116.8	118.3	131.5	120.8	126.2	9.8	3.5	6.7
191	ÖLJYN JALOSTUS	2.0	121.6	119.0	120.3	131.5	122.1	126.8	8.2	2.6	5.4
192	ÖLJYTUOTTEIDEN JATKOJALOSTUS	0.4	72.9	69.7	71.3	94.4	80.9	87.7	29.4	16.2	22.9
21	KUMI- JA MUOVITUOTT. VALMISTUS	2.6	113.5	109.2	111.3	115.4	108.5	111.9	1.6	-0.6	0.5
211	KUMITUOTTEIDEN VALMISTUS	0.4	167.0	145.2	156.1	146.4	126.9	136.6	-12.3	-12.6	-12.5
212	MUOVITUOTTEIDEN VALMISTUS	2.2	104.4	103.1	103.7	110.1	105.4	107.7	5.4	2.2	3.9
22	LASI-, SAVI- JA KIVITUOTT. VALM.	4.1	74.5	64.5	69.5	78.2	72.5	75.4	5.0	12.4	8.4
221	LASIN JA LASITUOTT. VALMISTUS	0.5	139.3	106.4	122.8	113.4	116.6	115.0	-18.6	9.6	-6.4
222	POSLEINITUOTT. JA SAVIASTIAIN VALM.	0.2	90.4	72.2	81.3	107.2	90.5	98.8	18.6	25.3	21.6
223-9	MUU LASI-, SAVI- JA KIVITUOTT. VALM.	3.4	63.9	57.8	60.9	70.9	64.7	67.8	11.1	11.9	11.5
23	METALLIEN VALMISTUS	3.9	146.2	133.3	139.8	154.8	141.1	147.9	5.9	5.8	5.8
231	RAUDAN JA TERÄKSEN VALMISTUS	2.4	155.1	138.6	146.8	169.2	155.4	162.3	9.1	12.2	10.5
232	MUIDEN KUIN RAUTAMETALL.VAALMISTUS	1.0	130.0	127.9	128.9	139.3	125.8	132.5	7.2	-1.7	2.8
233	METALLIEN VALU	0.5	136.7	118.9	127.8	117.5	103.3	110.4	-14.1	-13.1	-13.6
24	METALLITUOTTEIDEN VALMISTUS	4.5	111.4	107.2	109.3	115.9	109.6	112.7	4.0	2.2	3.1
25	KONEIDEN JA LAITTEIDEN VALMISTUS	10.8	103.2	105.7	104.4	101.6	99.5	100.6	-1.6	-5.8	-3.7
251	YLEISKÄYTTÖÖN TARK. KONEIDEN VALM.	4.9	114.3	111.2	112.7	109.1	107.4	108.3	-4.6	-3.3	-4.0
252	ERIKOISKONEIDEN VALMISTUS	5.2	99.3	102.2	100.7	100.2	95.4	97.8	1.0	-6.7	-2.9
26	SÄHKÖTEKNISTEN TUOTT. JA INSTRUM. VALM.	8.0	241.1	225.8	233.5	256.0	240.0	248.0	6.2	6.3	6.2
261-3	SÄHKÖTEKNISTEN TUOTT. VALMISTUS	6.8	261.6	246.5	254.1	278.3	261.8	270.1	6.4	6.2	6.3
264	INSTRUMENTTIEN JA HIENOMEK. TUOTT.VAALM.	1.2	128.1	112.2	120.2	133.2	119.8	126.5	3.9	6.8	5.3
27	KULKUNEUVUJEN VALMISTUS	4.1	102.5	106.3	104.4	85.7	90.9	88.3	-16.4	-14.5	-15.5
271-2	LAIVOJEN JA VAP.AJAN VENEIDEN VALMISTUS	1.7	137.9	151.6	144.7	97.8	111.8	104.8	-29.1	-26.2	-27.6
273,275,279	MUIDEN KULKUNEUVUJEN VALMISTUS	0.9	83.9	77.6	80.7	87.4	81.0	84.2	4.2	4.5	4.3
274	AUTOJEN JA PERÄVAUNUJEN VALMISTUS	1.5	72.6	71.1	71.9	70.3	72.4	71.4	-3.2	1.9	-0.7
29	MUU VALMISTUS	1.0	105.2	108.0	106.6	111.8	112.0	111.9	6.3	3.7	5.0
E	ENERGIA- JA VESIHUOLTO	9.1	141.2	138.0	139.6	156.2	133.6	144.9	10.6	-3.2	3.8
31	SÄHKÖHUOLTO	8.4	144.1	141.2	142.6	160.4	136.7	148.6	11.3	-3.2	4.1
34	VEDEN PUHDISTUS JA JAKELU	0.7	103.9	97.4	100.6	102.0	93.2	97.6	-1.8	-4.3	-3.0

TEHDASTEOLLISUUDEN ERIKOISINDEKSIT

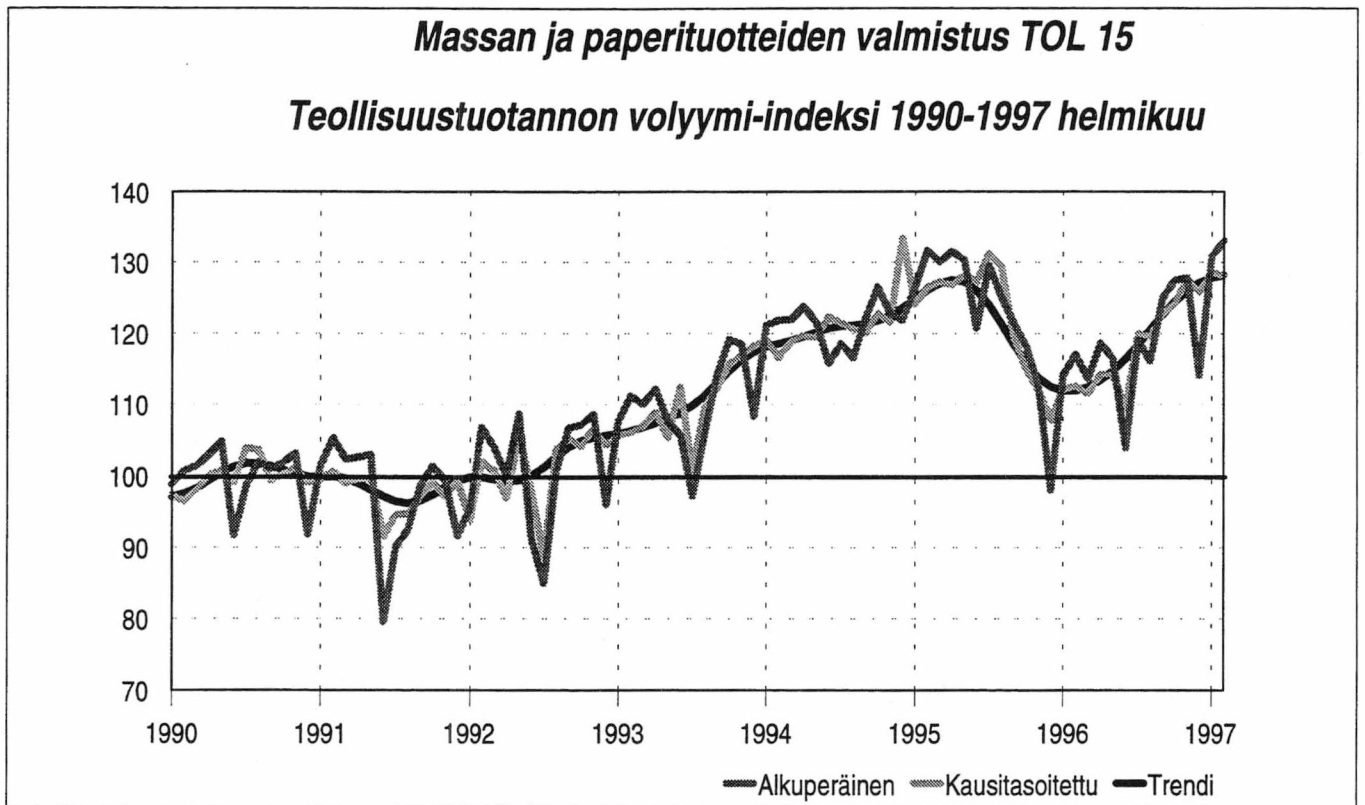
14,15	PUU- JA PAPERITEOLLISUUS	16.8	116.9	107.4	112.2	133.3	119.3	126.3	14.0	11.0	12.6
23-27	METALLITEOLLISUUS	31.3	145.1	140.3	142.7	147.8	141.1	144.5	1.9	0.6	1.3
18,19,21	KEMIANTEOLLISUUS	11.0	113.4	111.1	112.3	120.6	112.4	116.5	6.3	1.2	3.8
MUU D	MUU TEOLLISUUS	30.5	91.2	85.8	88.5	92.3	88.4	90.4	1.2	3.0	2.1

TE:

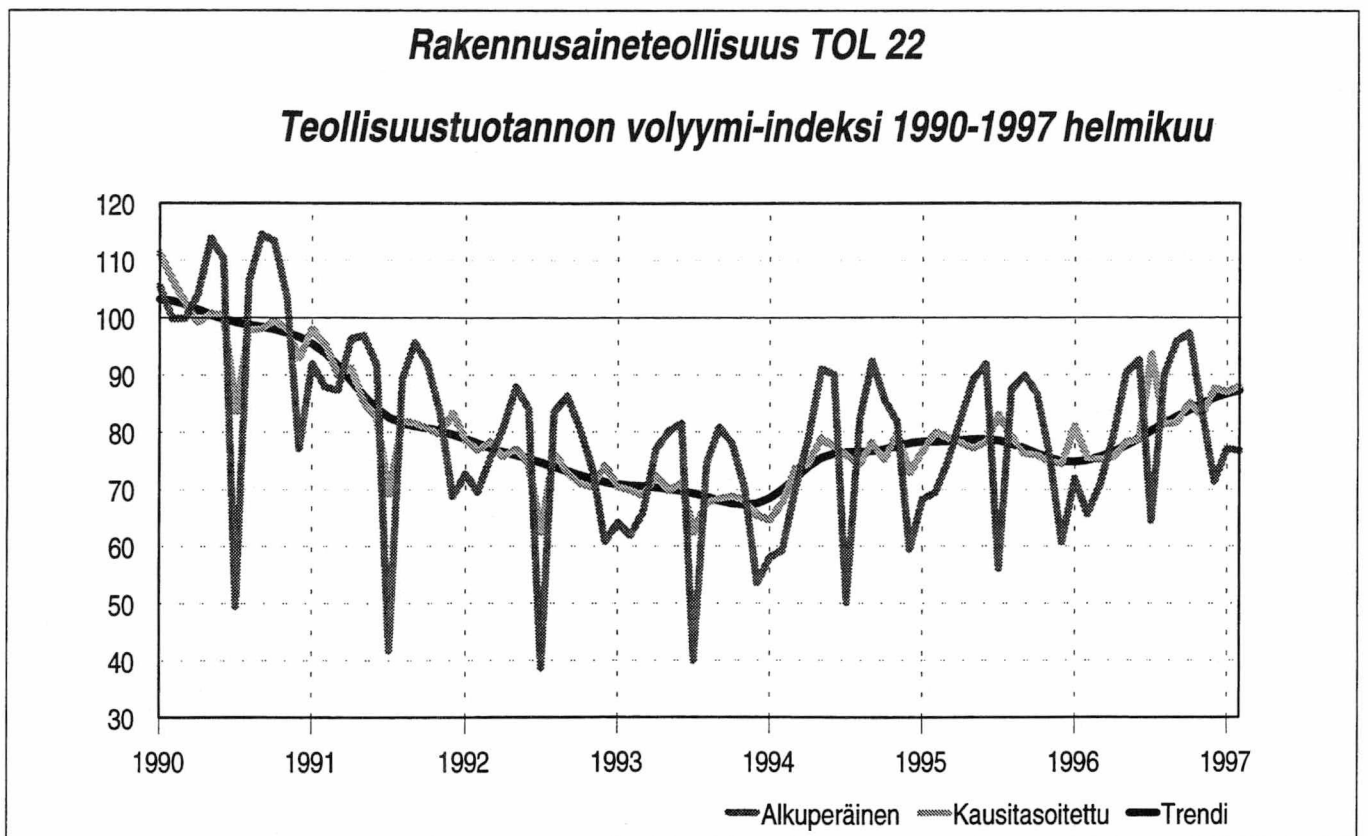
TEOLLISUUSTUOTANNON TYÖPÄIVÄKORJATTU VOLYYMI-INDEKSI (ENNAKKOTIETOJA)

VUOSI 1990 = 100	PAINO	1996			1997			MUUTOSPROSENTIT			97/96
		1990	I	II	I-II	I	II	I-II	I	II	
C,D,E KOKO TEOLLISUUS	100.0	114.7	115.3	115.0	123.3	123.0	123.2	7.5	6.7	7.1	
INVESTOINTITAVARAT	15.8	150.0	151.9	150.9	174.1	173.0	173.6	16.1	13.9	15.0	
KULUTUSHYÖDYKKEET	26.7	98.4	99.6	99.0	101.8	102.5	102.2	3.4	3.0	3.2	
MUUT TUOTANTOHYÖDYKKEET	57.5	113.8	113.9	113.9	121.8	121.1	121.4	7.0	6.3	6.7	
INDEKSIT TOIMIALOITTAIN											
C KAIIVOS- JA KAIVANNAISTOIMINTA	1.3	71.9	62.9	67.4	66.7	72.2	69.5	-7.2	14.7	3.0	
07 MALMIEN KAIVU	0.4	79.9	78.8	79.3	78.2	87.9	83.0	-2.1	11.5	4.7	
09 MUU KAIVANNAISTOIMINTA	0.9	68.6	56.4	62.5	62.1	65.7	63.9	-9.6	16.6	2.2	
D TEOLLISUUS	89.6	112.9	113.2	113.0	121.2	121.6	121.4	7.3	7.5	7.4	
11 ELINTARVIKE- ,JUOMA- JA TUPAKKATEOLL.	12.1	99.1	96.1	97.6	106.7	103.7	105.2	7.7	7.9	7.8	
111-5 ELINTARVIKKEIDEN VALMISTUS	8.6	102.7	103.8	103.3	112.7	113.5	113.1	9.7	9.3	9.5	
116 JUOMIEN VALMISTUS	2.3	98.2	86.3	92.3	99.2	84.8	92.0	1.0	-1.7	-0.3	
117 TUPAKKATUOTTEIDEN VALMISTUS	0.5	62.0	40.7	51.4	69.3	59.1	64.2	11.8	45.1	25.0	
119 REHUJEN VALMISTUS	0.5	95.6	85.3	90.5	101.3	90.4	95.8	5.9	5.9	5.9	
12 TEKSTIILIJEN VALMISTUS	1.4	95.1	92.5	93.8	96.3	96.5	96.4	1.2	4.4	2.8	
13 VAAATTEIDEN, NAHKATUOTT. JA JALK.VALM.	1.7	61.3	59.9	60.6	61.3	57.3	59.3	0.0	-4.3	-2.2	
131 VAAATTEIDEN VALMISTUS	1.3	52.5	54.6	53.5	53.0	54.5	53.8	0.9	0.0	0.4	
132 NAHAN JA NAHKATUOTT. VALM.	0.1	61.5	50.1	55.8	58.4	45.4	51.9	-5.1	-9.4	-7.0	
133 JALKINEIDEN VALMISTUS	0.3	95.5	84.5	90.0	94.8	72.6	83.7	-0.8	-14.1	-7.0	
14 PUUTAVARAN JA PUUTUOTT. VALMISTUS	5.2	108.8	93.2	101.0	127.5	111.0	119.2	17.2	19.1	18.1	
15 MASSAN, PAPERIN JA -TUOTTEIDEN VALM.	11.6	114.1	117.0	115.6	130.8	133.1	131.9	14.7	13.7	14.2	
16 KUSTANTAMINEN JA PAINAMINEN	8.3	83.3	86.5	84.9	78.5	88.2	83.3	-5.8	2.0	-1.8	
17 HUONEKALUJEN VALMISTAMINEN	1.9	82.5	78.4	80.4	92.7	94.2	93.4	12.3	20.2	16.2	
18 KEMIKAALIEN JA KEMIAALL.TUOTT. VALM.	6.0	107.6	113.1	110.3	116.7	118.4	117.6	8.5	4.8	6.6	
181-4 PERUSKEMIKAALIEN VALMISTAMINEN	3.4	114.8	123.4	119.1	129.0	129.6	129.3	12.4	5.0	8.6	
185-9 MUIDEN KEMIAALL. TUOTT. VALMISTUS	2.6	97.9	99.1	98.5	100.1	103.4	101.7	2.3	4.3	3.3	
19 ÖLJY- JA KIVIHIILITUOTTEIDEN VALM.	2.4	117.4	122.4	119.9	129.2	130.6	129.9	10.0	6.8	8.4	
191 ÖLJYN JALOSTUS	2.0	119.6	125.2	122.4	129.0	132.7	130.8	7.8	6.0	6.9	
192 ÖLJYTUOTTEIDEN JATKOJALOSTUS	0.4	69.3	69.4	69.4	93.3	84.0	88.7	34.7	21.1	27.9	
21 KUMI- JA MUOVITUOTT. VALMISTUS	2.6	108.9	110.1	109.5	113.4	114.2	113.8	4.2	3.7	3.9	
211 KUMITUOTTEIDEN VALMISTUS	0.4	159.1	144.9	152.0	145.5	132.4	138.9	-8.6	-8.6	-8.6	
212 MUOVITUOTTEIDEN VALMISTUS	2.2	100.4	104.2	102.3	108.0	111.1	109.5	7.6	6.6	7.1	
22 LASI-, SAVI- JA KIVITUOTT. VALM.	4.1	71.8	65.6	68.7	77.1	76.6	76.9	7.4	16.8	11.9	
221 LASIN JA LASITUOTT. VALMISTUS	0.5	134.9	109.1	122.0	111.0	123.7	117.3	-17.7	13.4	-3.8	
222 POSLIINITUOTT. JA SAVIASTIAIN VALM.	0.2	86.9	72.9	79.9	106.6	95.2	100.9	22.7	30.5	26.3	
223-9 MUU LASI-,SAVI- JA KIVITUOTT. VALM.	3.4	61.4	58.7	60.1	69.9	68.4	69.1	13.8	16.4	15.1	
23 METALLIEN VALMISTUS	3.9	142.6	138.2	140.4	152.0	151.6	151.8	6.6	9.7	8.1	
231 RAUDAN JA TERÄKSEN VALMISTUS	2.4	152.2	144.9	148.5	165.9	168.0	167.0	9.0	16.0	12.4	
232 MUIDEN KUIN RAUTAMETALL.VALMISTUS	1.0	126.4	132.2	129.3	137.0	134.5	135.7	8.3	1.8	5.0	
233 METALLIEN VALU	0.5	129.7	118.2	124.0	116.3	107.4	111.8	-10.3	-9.2	-9.8	
24 METALLITUOTTEIDEN VALMISTUS	4.5	106.5	106.9	106.7	115.1	114.1	114.6	8.1	6.7	7.4	
25 KONEIDEN JA LAITTEIDEN VALMISTUS	10.8	98.4	105.6	102.0	101.0	104.0	102.5	2.7	-1.5	0.5	
251 YLEISKÄYTTÖÖN TARK. KONEIDEN VALM.	4.9	109.0	111.1	110.0	108.4	112.3	110.4	-0.5	1.1	0.3	
252 ERIKOISKONEIDEN VALMISTUS	5.2	94.6	102.1	98.4	99.7	99.6	99.7	5.4	-2.4	1.3	
26 SÄHKÖTEKNISTEN TUOTT. JA INSTRUM. VALM.	8.0	229.9	225.6	227.7	254.7	250.7	252.7	10.8	11.1	11.0	
261-3 SÄHKÖTEKNISTEN TUOTT. VALMISTUS	6.8	249.4	246.2	247.8	276.8	273.5	275.2	11.0	11.1	11.0	
264 INSTRUMENTTIEN JA HIENOMEK. TUOTT.VALM.	1.2	122.3	112.2	117.2	132.6	125.3	129.0	8.4	11.7	10.0	
27 KULKUNEUVOJEN VALMISTUS	4.1	97.5	106.0	101.7	85.1	94.8	89.9	-12.8	-10.6	-11.6	
271-2 LAIHOJEN JA VAP.AJAN VENEIDEN VALMISTUS	1.7	131.1	151.0	141.0	97.0	116.4	106.7	-26.0	-22.9	-24.3	
273,275,279 MUIDEN KULKUNEUVOJEN VALMISTUS	0.9	80.0	77.5	78.7	86.9	84.6	85.8	8.7	9.3	9.0	
274 AUTOJEN JA PERÄVAUNUJEN VALMISTUS	1.5	69.2	71.0	70.1	69.9	75.6	72.8	1.0	6.6	3.8	
29 MUU VALMISTUS	1.0	100.2	107.8	104.0	111.1	116.9	114.0	10.9	8.5	9.6	
E ENERGIA- JA VESIHUOLTO	9.1	138.3	144.5	141.4	152.5	144.4	148.5	10.3	0.0	5.0	
31 SÄHKÖHUOLTO	8.4	141.0	147.6	144.3	156.4	147.7	152.1	11.0	0.1	5.4	
34 VEDEN PUHDISTUS JA JAKELU	0.7	102.2	102.4	102.3	100.1	101.3	100.7	-2.1	-1.1	-1.6	
TEHDASTEOLLISUUDEN ERIKOISINDEKSIT											
14,15 PUU- JA PAPERITEOLLISUUS	16.8	112.4	109.6	111.0	129.8	126.2	128.0	15.4	15.1	15.3	
23-27 METALLITEOLLISUUS	31.3	138.7	140.7	139.7	146.8	147.9	147.3	5.8	5.1	5.4	
18,19,21 KEMIANTEOLLISUUS	11.0	110.0	114.3	112.2	118.6	120.0	119.3	7.8	5.0	6.4	
MUU D MUU TEOLLISUUS	30.5	87.8	86.5	87.1	91.3	92.7	92.0	3.9	7.3	5.6	

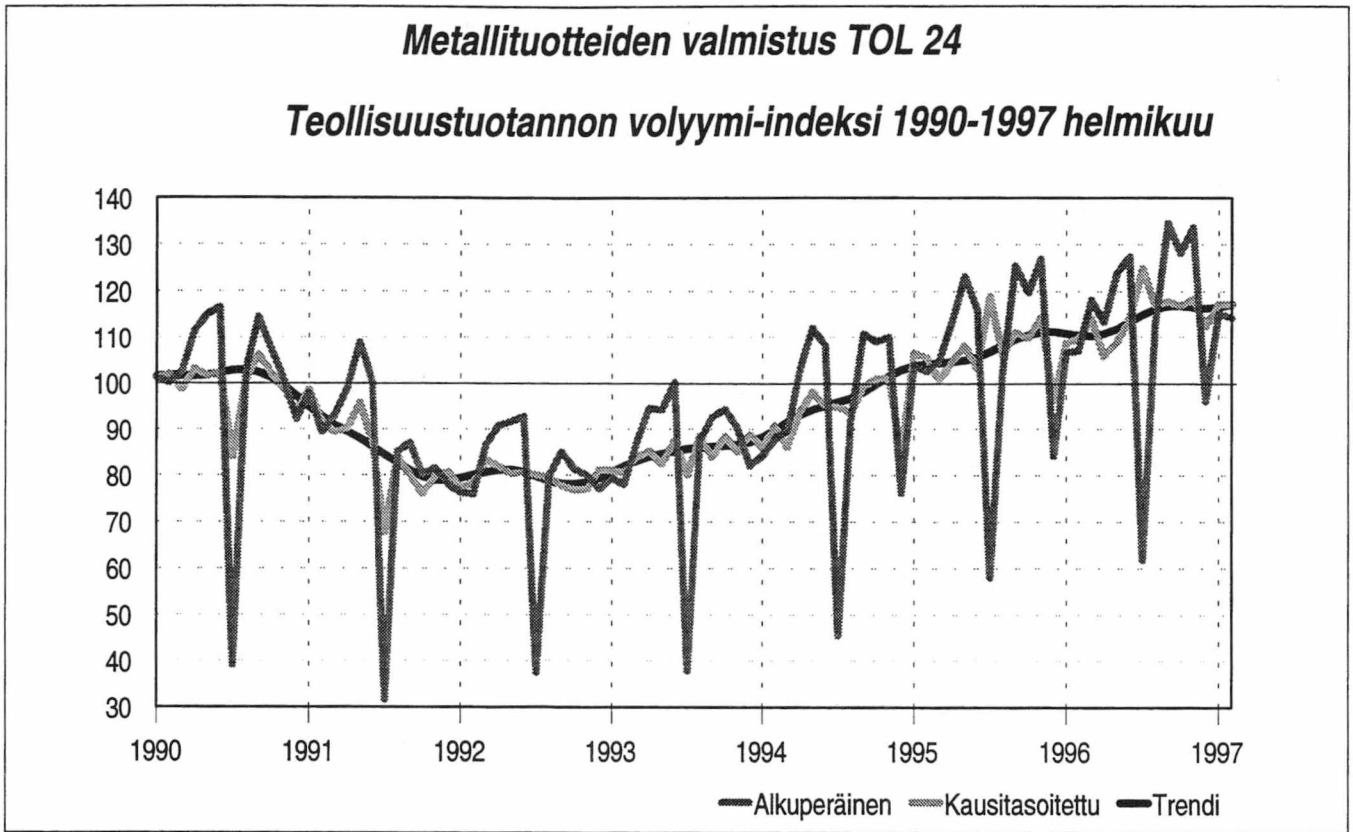
Kuvio 3.



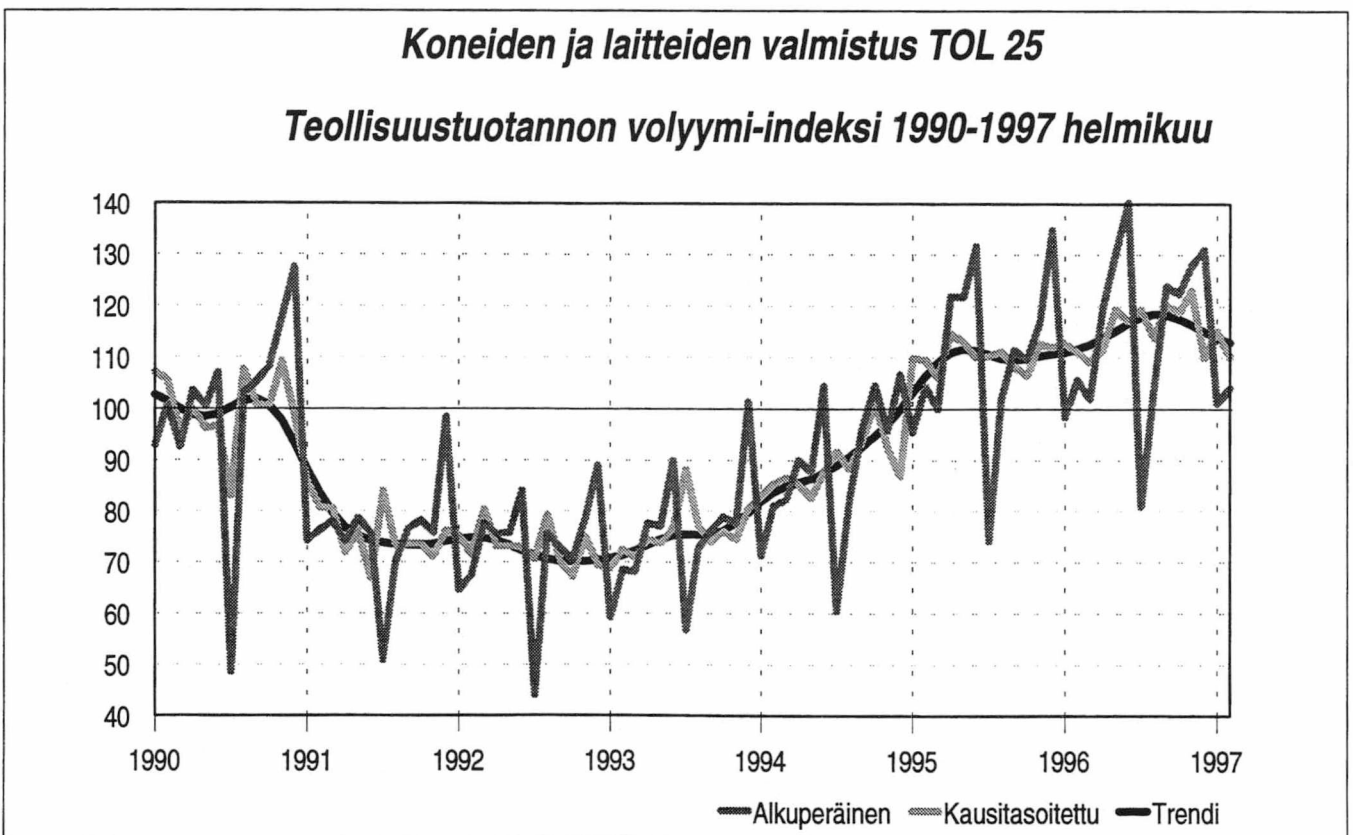
Kuvio 4.



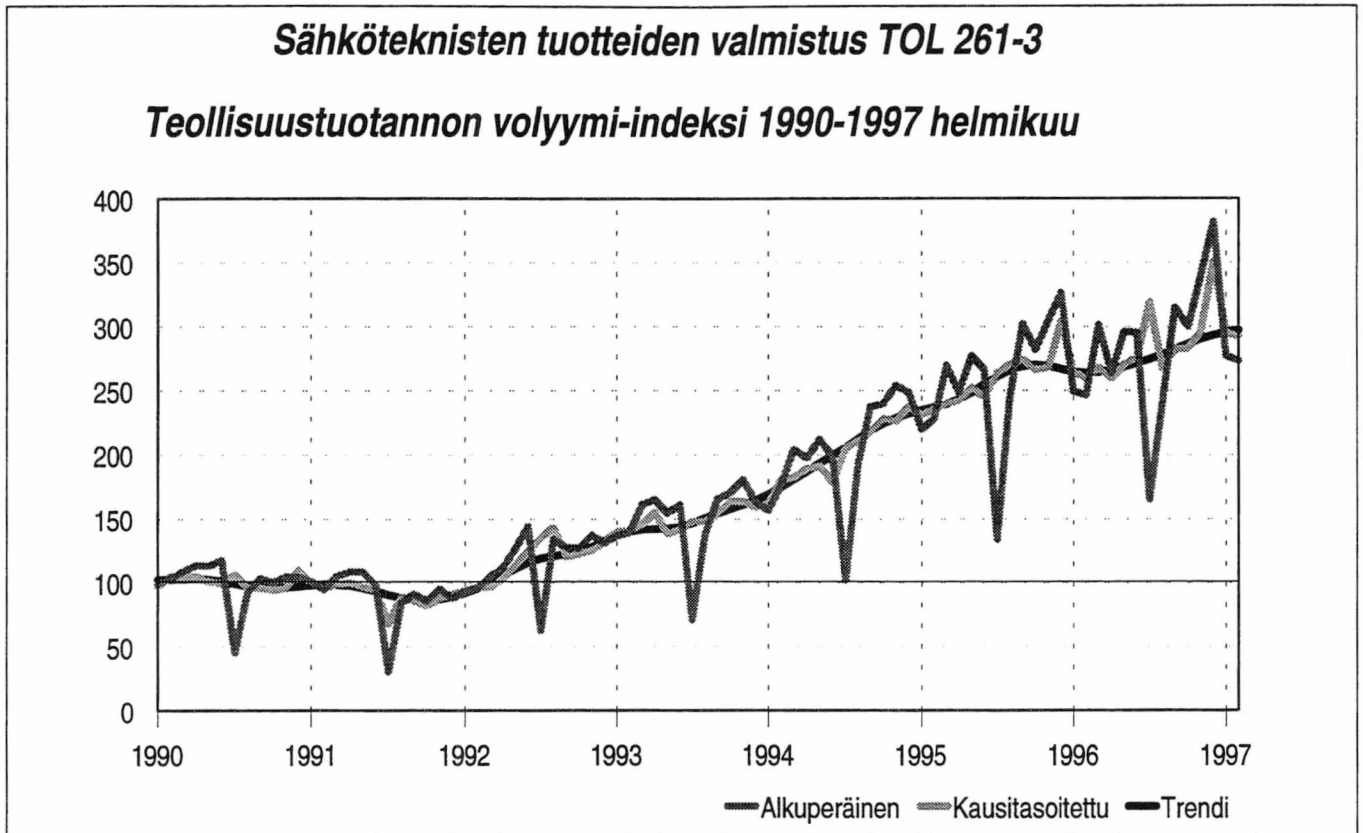
Kuvio 5.



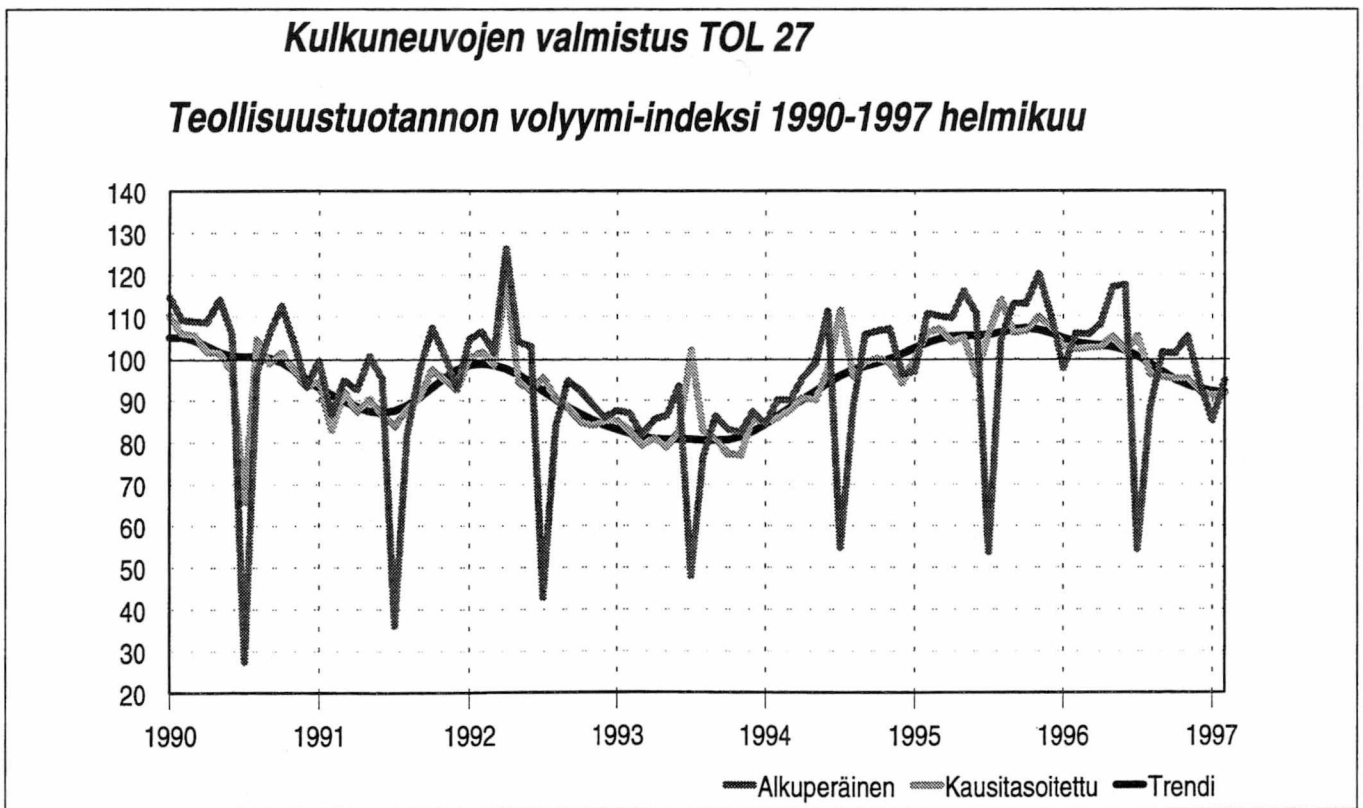
Kuvio 6.



Kuvio 7.



Kuvio 8.



SVT Suomen virallinen tilasto
Finlands officiella statistik
Official Statistics of Finland

Teollisuus 1997:4
Industri
Industry

Tiedustelut – Förfrågningar – Inquiries:

Kari Rautio
Liisa Pulli
(09) 17 341