

TALONRAKENTAMINEN JA SUHDANTEET

Syyskuu 1997

Tässä numerossa mm.:

Rakennuskustannusindeksi

Asuntoluotot

TALONRAKENTAMINEN JA SUHDANTEET

Hyvä lukija

Julkaisu sisältää talonrakennusalan tuoreimmat tilastotiedot suhdanteiden seuranta varten.

Julkaisu ilmestyy Rakentaminen sarjassa.

Tiedustelut:

Anja Räisänen (09) 17 341
tai ko. sivun alalaidassa mainittu henkilö

Vuosikertahinta 340 mk.
Ilmestyy 11 kertaa vuodessa.

Julkaisun tiedot vapaasti lainattavissa. Lainattaessa mainittava lähteeksi Tilastokeskus tai ko. tiedon kohdalla mainittu lähde.

ISSN 0784-8390/Rakentaminen
ISSN 1238-7142/Talonrakentaminen ja Suhdanteet

Rakentaminen 1997:19
SVT Suomen virallinen tilasto

© 1997 Tilastokeskus

Uudisrakentaminen, työllisyys ja hintaindeksit muutosprosentteineen	3
Uudisrakentaminen	4
Uudisrakentamisen volyyymi-indeksi 1990 = 100	5
Rakennuskustannusindeksi	7
Myönnettyt rakennusluvut suuralueittain	8
Rakennusaineteollisuus	10
Rakennustarvikkeiden kauppa	11
Talonrakennusalan työllisyys	12
Kiinteistökaupat	13
Asuntoluotot ja asuntolainan korko	14
<i>Väestörekisterikeskuksen liite:</i> Uusimmat suuret rakennuskohteet	15

Trendi kuvaa sarjan pitkän ajan suhdannevaihtelua.

Tämän julkaisun trendikuviot on tuotettu X11-ARIMA-kausi-tasointimenetelmällä.

Se on laskennallinen menetelmä, jonka avulla pyritään poistamaan alkuperäisistä sarjoista säännöllisenä toistuva vuodenaajoista johtuva vaihtelu. X11-ARIMA perustuu pitkälle kehitettyyn liukuvien keskiarvojen menettelyyn.

UUDISRAKENTAMINEN, TYÖLLISYYS JA HINTAINDEKSIT MUUTOSPROSENTTEINEEN

1996						1997					
heinä	elo	syys	loka	marras	joulu	tammi	helmi	maalis	huhti	touko	kesä
1,64	3,17	2,57	2,40	1,93	1,75	1,77	1,93	2,76	4,42	4,69	3,78
55	30	-12	33	3	41	55	-25	42	3	40	13
1 414	2 920	2 575	2 573	1 915	1 450	1 774	2 575	2 737	3 980	3 729	3 121
3,72	2,39	2,96	2,45	1,48	1,24	1,15	1,00	1,65	3,21	3,80	3,35
69	-7	43	24	-31	72	17	-26	33	32	23	-9
1 979	1 798	3 369	3 033	1 663	908	1 400	1 250	2 050	3 620	3 520	3 510
50,7	54,7	57,0	56,4	51,2	46,4	44,7	43,3	42,2	44,7	45,7	48,9
3,7	5,4	11,3	15,8	19,9	25,1	22,2	22,3	22,1	24,6	21,5	20,0
1996		1997			1997						
elo	syys	loka	marras	joulu	tammi	helmi	maalis	huhti	touko	kesä	heinä
93,3	97,4	92,1	77,7	95,5	85,7	77,0	88,0	98,0	96,4	124,1	117,0
-3	1	4	-13	19	11	7	16	22	9	29	12
33,7	33,8	34,8	36,5	42,0	40,4	39,4	38,5	35,5	31,1	29,0	28,1
-13	-14	-13	-13	-7	-10	-12	-13	-16	-17	-18	-19
427	369	199	116	127	147	249	344	549	698	835	675
66	131	39	11	23	20	144	37	71	66	85	103
elo	syys	loka	marras	joulu	tammi	helmi	maalis	huhti	touko	kesä	heinä
103,1	103,0	103,1	103,3	103,4	103,7	103,7	104,1	104,4	104,8	105,2	105,5
99,3	99,2	99,3	99,5	99,6	99,8	99,9	100,3	100,6	101,0	101,3	101,7
-0,9	-0,9	-0,8	-0,4	-0,2	1,4	1,7	2,0	2,1	2,4	2,5	2,6
112,6	112,8	113,0	112,7	112,7	112,6	112,8	113,2	113,8	114,0	114,2	114,2
0,4	0,5	0,7	0,7	0,8	0,6	0,4	0,6	1,0	1,0	1,2	1,2

Myönnetty rakennusluvut, milj. m³
Muutos edellisen vuoden vastaavasta
kuukaudesta

Myönnetty rakennusluvut asunnoille, kpl

Aloitettut rakennukset, milj.m³
Muutos edellisen vuoden vastaavasta
kuukaudesta

Aloitettut asunnot, kpl

Uudisrakentamisen volyyymi-indeksi 1990 = 100
Muutos edellisen vuoden vastaavasta
kuukaudesta

Talonrakennusalan työlliset, 1000 henkeä
Muutos edellisen vuoden vastaavasta
kuukaudesta

Talonrakennusalan työttömät, 1000 henkeä
Muutos edellisen vuoden vastaavasta
kuukaudesta

Talonrakennusalan avoimet työpaikat, kpl
Muutos edellisen vuoden vastaavasta
kuukaudesta

Rakennuskustannusindeksi 1990=100
Muutos edellisen vuoden vastaavasta
kuukaudesta

Rakennuskustannusindeksi 1995=100
Muutos edellisen vuoden vastaavasta
kuukaudesta

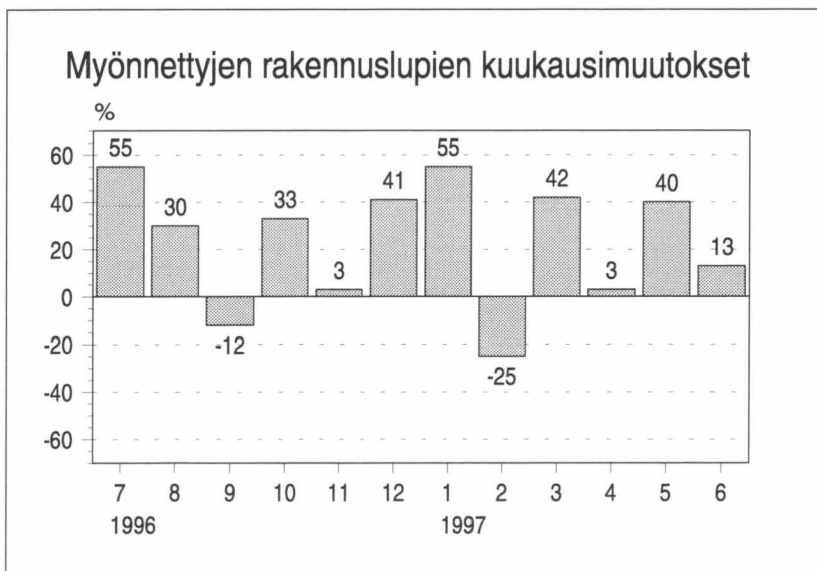
Kuluttajahintaindeksi 1990=100
Muutos edellisen vuoden vastaavasta
kuukaudesta

Asunnot yhteensä
Muutos edellisen vuoden vastaavasta
neljänneksestä

Myönnettyjen rakennuslupien muutos-
prosentit lasketaan edellisen vuoden
vastaavan ajankohdan ennakkotiedoista.

ASUNTOJEN HINTAINDEKSI 1983=100

1996				1997	
I nelj.	II nelj.	III nelj.	IV nelj.	I nelj.	II nelj.
141,5	146,5	151,3	157,2	168,5	174,3
-1,8	2,7	8,2	13,1	19,1	19,0



Uudisrakentaminen

UUDISRAKENTAMINEN

UUDISRAKENTAMINEN, milj.m³

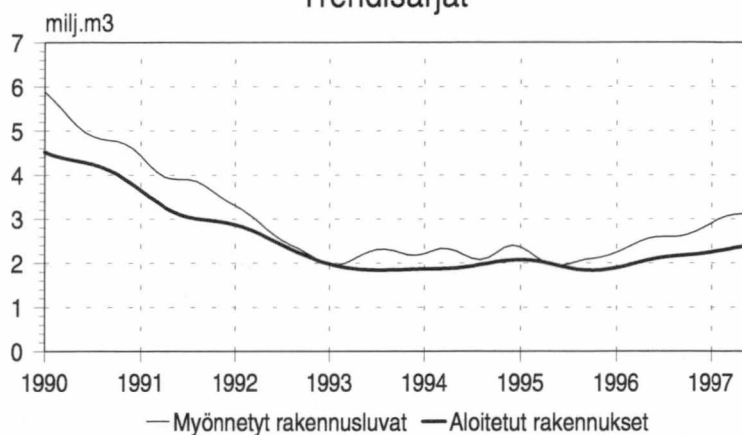
	Myönnetyt rakennusluvut		Aloitettut rakennukset	
	1996	1997*	1996	1997*
tammi	1,17	1,77	0,98	1,15
helmi	2,66	1,93	1,35	1,00
maalis	2,03	2,76	1,24	1,65
huhti	4,43	4,43	2,43	3,21
touko	3,80	4,69	3,08	3,80
kesä	4,08	3,78	3,67	3,35
heinä	1,64		3,72	
elo	3,17		2,39	
syys	2,57		2,96	
loka	2,40		2,45	
marras	1,93		1,48	
joulu	1,75		1,24	
Koko vuosi	31,64		26,97	

ASUNNOILLE MYÖNNETYT RAKENNUSLUVAT

Koko maa	Asunnot, kpl	
	1996	1997*
tammi	835	1 774
helmi	1 437	2 575
maalis	1 980	2 737
huhti	2 374	3 980
touko	3 083	3 729
kesä	3 152	3 121
heinä	1 414	
elo	2 920	
syys	2 575	
loka	2 573	
marras	1 915	
joulu	1 450	
Koko vuosi	25 708	

* ennakkotieto

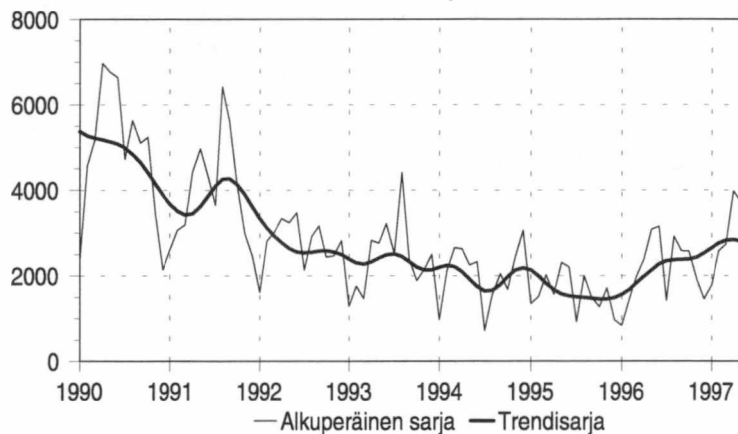
Trendisarjat



Kuviossa käytetty kuukausiarvoja

Uudisrakentaminen

Asunnot, kpl

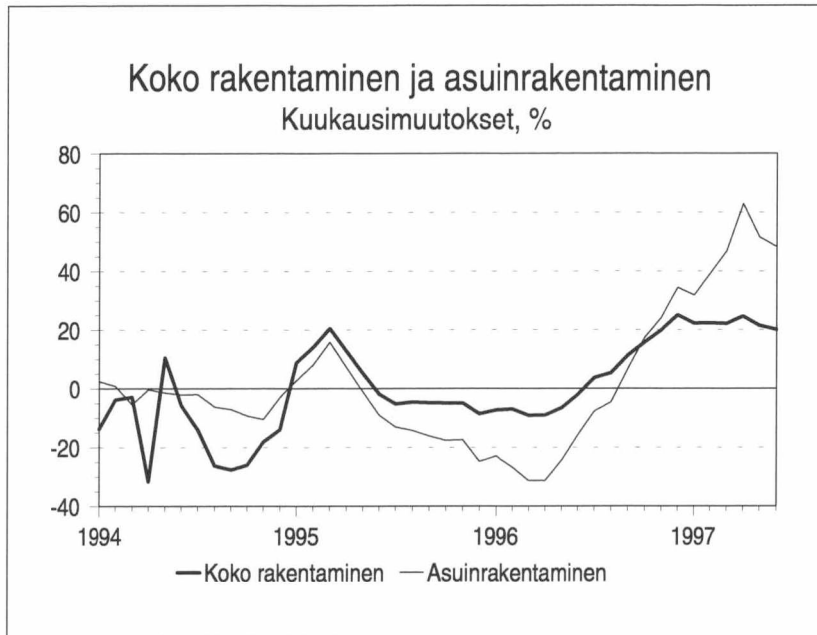


Kuviossa käytetty kuukausiarvoja

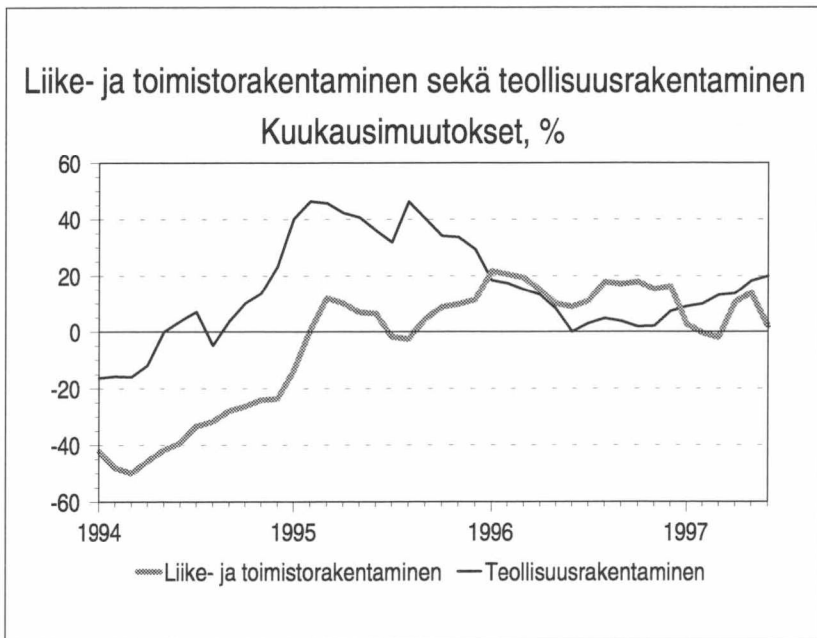
Myönnetyt rakennusluvut

Lähde: Tilastokeskus, SVT Rakentaminen, Rakennus- ja Asuntotuotanto
Tiedustelut: Paula Salminen (09) 17 341

UUDISRAKENTAMISEN VOLYYMI- INDEKSI 1990 = 100



Uudisrakentamisen volyyymi-indeksi 1990=100



Uudisrakentamisen volyyymi-indeksi 1990=100

Volyyymi-indeksi 1990=100 kuvaa uudisrakentamisen tuotannon bruttoarvon kehitystä vuoden 1990 hintatasossa.

Tarkastelun kohteena on kaikki se toiminta, jonka tuloksena syntyy uudisrakennuksia tai talonrakennusten laajennuksia.

Volyyymi-indeksissä oma-toiminen rakentaminen on arvostettu saman hintaiseksi kuin vastaava ulkopuolisen urakoitsijan tekemä työ. Volyyymi-indeksin avulla voidaan seurata tarkasteltavana olevalla ajanjaksolla käynnissä olevilla rakennustyömailla syntyvän uuden työn (rakennustyökokonaisuuden) arvon kehittymistä.

Vuoden 1997 lopulliset tiedot julkaistaan vuoden 1998 kesäkuussa. Siihen saakka vuoden 1997 tiedot ovat ennakkollisia. Aina samalla kun tuoreimmat tiedot julkaistaan, korjataan aiempia ennakkotietoja.

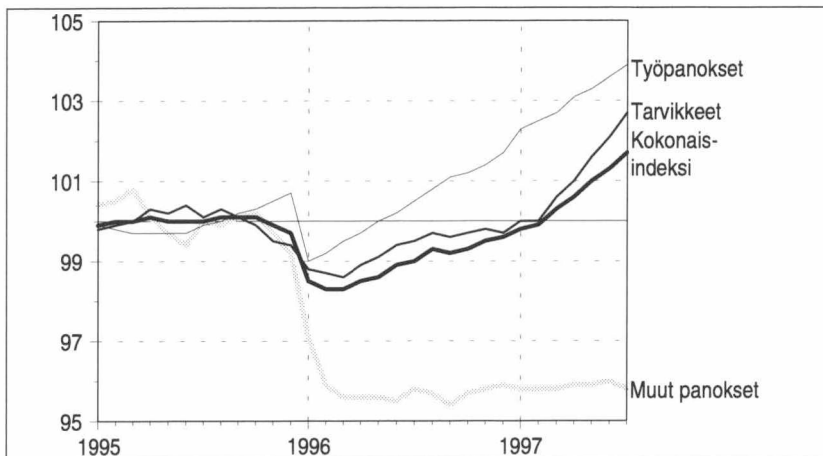
Lähde: Tilastokeskus, SVT Rakentaminen, Rakennus- ja Asuntotuotanto
Tiedustelut: Paula Salminen (09) 17 341

UUDISRAKENTAMISEN VOLYYMI- INDEKSI 1990 = 100

	Asuinrakentaminen			Muu rakentaminen			Yhteensä			Muutosprosentti
	Liiketaloudellinen rakentaminen	Omatoinen rakentaminen	Yhteensä	Liiketaloudellinen rakentaminen	Omatoinen rakentaminen	Yhteensä	Liiketaloudellinen rakentaminen	Omatoinen rakentaminen	Yhteensä	
Painot	280	192	472	385	143	528	665	335	1 000	
1990	100,0	100,0	100,0	100,0	100,0	100,0	100,0	100,0	100,0	
1991	76,8	77,6	77,1	81,8	84,3	82,5	79,7	80,5	80,0	-19,9
1992	56,6	58,2	57,3	61,8	63,3	62,2	59,6	60,4	59,9	-25,1
1993	51,0	41,6	47,2	43,1	56,1	46,6	46,4	47,8	46,9	-21,9
1994	49,5	38,9	45,1	35,2	49,0	38,9	41,2	43,2	41,9	-10,7
1995	41,5	40,6	41,1	37,9	56,2	42,8	39,4	47,2	42,0	0,2
1996	35,8	43,1	38,8	43,5	61,0	48,2	40,2	50,8	43,8	4,3
1996 I	32,1	33,0	32,4	40,1	33,8	38,4	36,7	33,3	35,6	-7,3
II	30,0	23,5	27,3	39,6	28,5	36,6	35,6	25,7	32,3	-6,9
III	28,2	17,3	23,7	38,8	25,9	35,3	34,4	20,9	29,9	-9,1
IV	27,3	15,4	22,4	38,3	41,7	39,2	33,6	26,6	31,3	-9,0
V	29,4	24,1	27,2	40,2	55,3	44,3	35,6	37,4	36,2	-6,5
VI	32,2	36,1	33,8	42,5	79,1	52,4	38,1	54,4	43,6	-2,0
VII	35,8	51,4	42,1	44,8	94,9	58,4	41,0	69,9	50,7	3,7
VIII	37,9	62,8	48,0	46,4	98,8	60,6	42,8	78,1	54,7	5,4
IX	42,2	69,7	53,4	48,3	92,5	60,3	45,8	79,4	57,0	11,3
X	44,7	70,8	55,4	48,3	81,5	57,3	46,8	75,4	56,4	15,8
XI	45,1	63,0	52,4	47,7	56,5	50,1	46,6	60,2	51,2	19,9
XII	44,5	50,4	46,9	46,7	44,1	46,0	45,8	47,7	46,4	25,1
1997* I	44,7	39,7	42,7	46,5	37,8	44,2	45,8	38,9	43,5	22,2
II	43,3	30,3	38,0	44,1	31,8	40,8	43,8	31,0	39,5	22,3
III	42,2	24,2	34,8	40,9	30,0	37,9	41,4	26,7	36,5	22,1
IV	44,7	24,6	36,5	42,2	38,7	41,3	43,3	30,6	39,0	24,6
V	45,7	34,7	41,2	44,5	51,7	46,5	45,0	42,0	44,0	21,5
VI	48,9	51,9	50,1	45,2	78,7	54,3	46,8	63,3	52,3	20,0

	Kaikki rakennukset	Asuinrakennukset	Liike- ja toimistorakennukset	Julkiset palvelurakennukset	Teollisuus- ja varastorakennukset	Teollisuusrakennukset	Maatalousrakennukset
Painot	1 000	472	181	77	168	(133)	53
1990	100,0	100,0	100,0	100,0	100,0	100,0	100,0
1991	80,0	77,2	79,5	94,0	74,0	75,3	93,3
1992	59,9	57,3	60,0	90,4	44,8	46,7	68,1
1993	46,9	47,2	37,1	65,3	35,6	36,2	61,6
1994	41,9	45,1	23,5	52,7	35,2	36,1	53,8
1995	42,0	41,1	24,4	44,8	49,9	49,9	52,7
1996	43,8	38,8	28,2	62,4	52,0	53,6	69,0
1996 I	35,6	32,4	26,4	51,7	52,1	55,4	37,5
II	32,3	27,3	24,7	56,4	50,5	53,4	26,7
III	29,9	23,7	24,7	55,4	47,8	50,3	21,3
IV	31,3	22,4	23,9	55,0	47,3	49,9	21,9
V	36,2	27,2	25,4	57,2	48,2	50,5	39,1
VI	43,6	33,8	28,5	63,0	47,9	48,4	72,9
VII	50,7	42,1	29,5	65,2	52,1	52,0	105,4
VIII	54,7	48,0	31,1	64,8	54,5	54,7	123,1
IX	57,0	53,4	32,4	70,9	55,6	56,4	122,8
X	56,4	55,4	32,5	70,5	56,0	56,8	106,2
XI	51,2	52,4	31,0	70,7	55,8	57,2	86,7
XII	46,4	46,9	28,7	67,9	55,8	58,6	64,5
1997* I	43,5	42,7	27,1	70,5	56,5	60,4	50,6
II	39,5	38,0	24,6	65,2	54,9	58,7	39,9
III	36,5	34,8	24,2	54,6	52,9	56,9	33,1
IV	39,0	36,5	26,4	54,5	52,9	56,7	37,8
V	44,0	41,2	28,9	56,0	54,6	59,7	60,7
VI	52,3	50,1	29,0	58,6	53,6	58,0	98,7

RAKENNUSKUSTANNUSINDEKSI



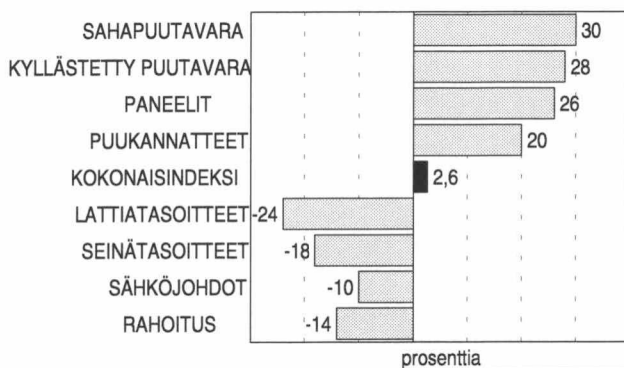
Rakennuskustannusindeksi 1995=100

RAKENNUSKUSTANNUSINDEKSI 1995=100

	Kokonais- indeksi	Työpa- nokset	Tarvik- keet	Muut panokset
1996 VII	99,0	100,5	99,5	95,8
VIII	99,3	100,8	99,7	95,7
IX	99,2	101,1	99,6	95,4
X	99,3	101,2	99,7	95,7
XI	99,5	101,4	99,8	95,8
XII	99,6	101,7	99,7	95,9
1997 I	99,8	102,3	100,0	95,8
II	99,9	102,5	100,0	95,8
III	100,3	102,7	100,6	95,8
IV	100,6	103,1	101,0	95,9
V	101,0	103,3	101,6	95,9
VI	101,3	103,6	102,1	96,0
VII	101,7	103,9	102,7	95,8

Vuoden aikana tapahtuneet suurimmat muutokset

Heinäkuu 1997/1996

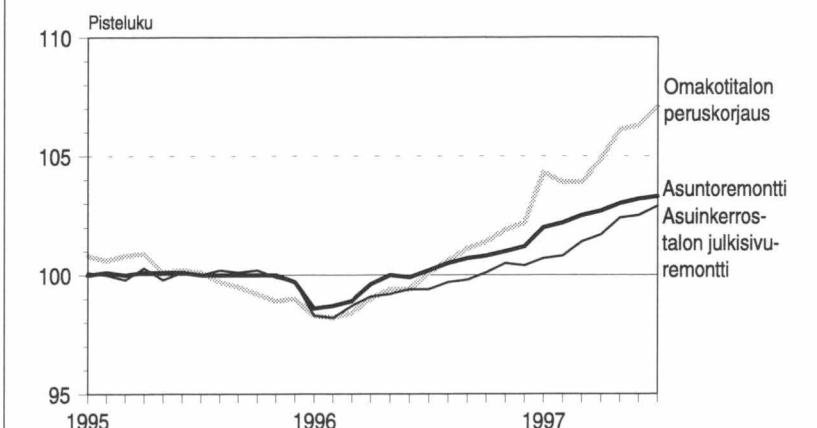


Rakennuskustannusindeksi 1995=100

VUODEN AIKANA TAPAHTUNEET SUURIMMAT MUUTOKSET Heinäkuu 1997/1996

SAHAPUUTAVARA	+30 %
KYLLÄSTETTY PUUTAVARA	+28 %
PANEELIT	+26 %
PUUKANNATTEET	+20 %
LATTIATASOITTEET	-24 %
SEINÄTASOITTEET	-18 %
SÄHKÖJOHDOT	-10 %
RAHOITUS	-14 %
KOKONAIKSI	+2,6 %

Remontti-indeksit



Rakennuskustannusindeksi 1995=100

RAKENNUSKUSTANNUSINDEKSI 1995=100 Remontti-indeksit

	Asuinkerros- talon julkisivu- remontti	Asunto- remontti	Omakoti- talon perus- korjaus
1996 VI	99,4	99,9	99,4
VII	99,4	100,2	100,1
VIII	99,7	100,5	100,6
IX	99,8	100,7	101,1
X	100,1	100,8	101,4
XI	100,5	101,0	101,9
XII	100,4	101,2	102,2
1997 I	100,7	102,0	104,3
II	100,8	102,2	103,9
III	101,4	102,5	103,9
IV	101,7	102,7	104,9
V	102,4	103,0	106,1
VI	102,5	103,2	106,3
VII	102,9	103,3	107,1

Lähde: Tilastokeskus, Rakennuskustannusindeksi
Tiedustelut: Sinikka Kanerva (09) 17 341

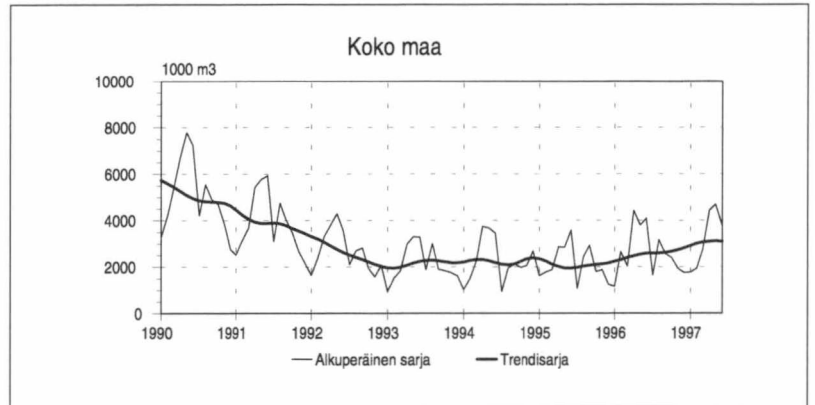
MYÖNNETYT RAKENNUSLUVAT SUURALUEITTAIN

KOKO MAA

Myönnetty rakennusluvut, alkuperäiset arvot, 1000 m³

	1996	1997*
tammi	1 166	1 771
helmi	2 659	1 932
maalis	2 033	2 758
huhti	4 434	4 426
touko	3 802	4 688
kesä	4 081	3 780
heinä	1 643	
elo	3 166	
syys	2 572	
loka	2 399	
marras	1 934	
joulu	1 754	

Koko vuosi 31 642

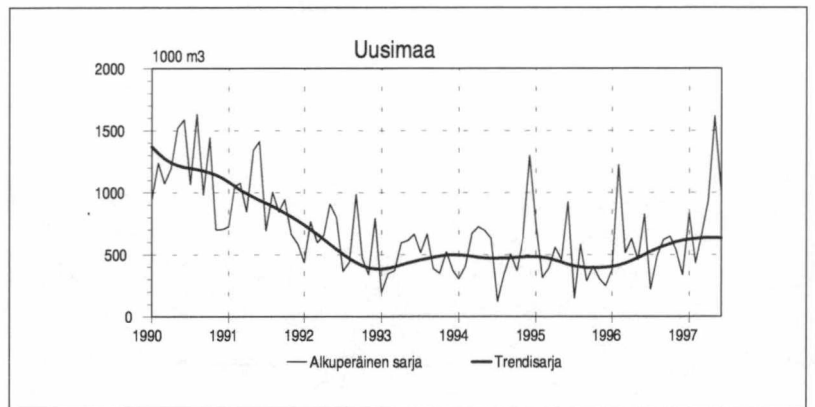


UUSIMAA

Myönnetty rakennusluvut, alkuperäiset arvot, 1000 m³

	1996	1997*
tammi	377	832
helmi	1 223	433
maalis	513	658
huhti	628	930
touko	459	1 615
kesä	824	1 005
heinä	220	
elo	486	
syys	622	
loka	646	
marras	535	
joulu	336	

Koko vuosi 6 868

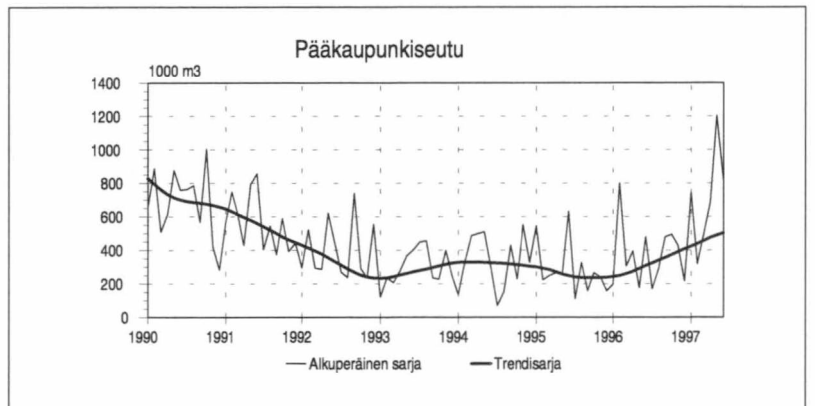


PÄÄKAUPUNKISEUTU

Myönnetty rakennusluvut, alkuperäiset arvot, 1000 m³

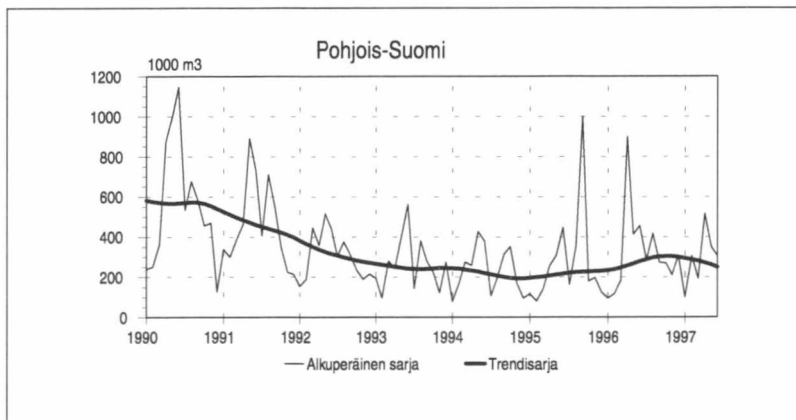
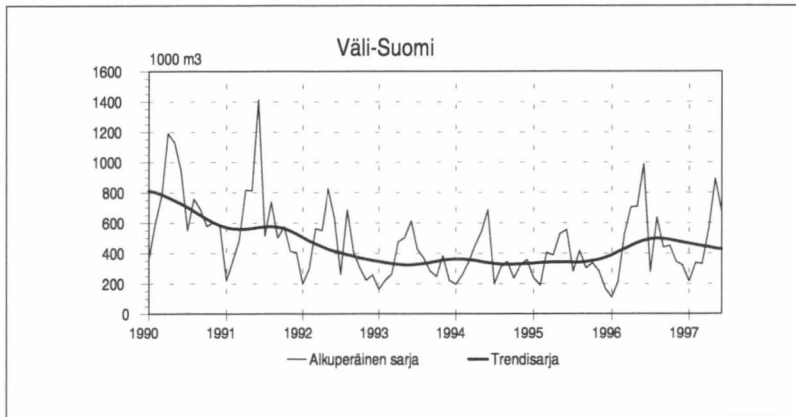
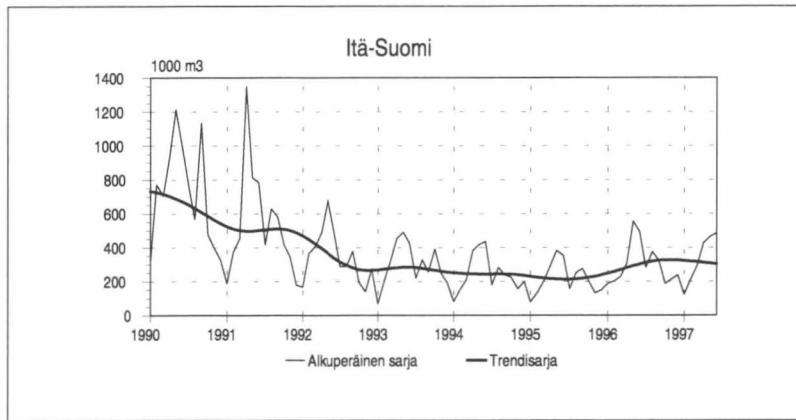
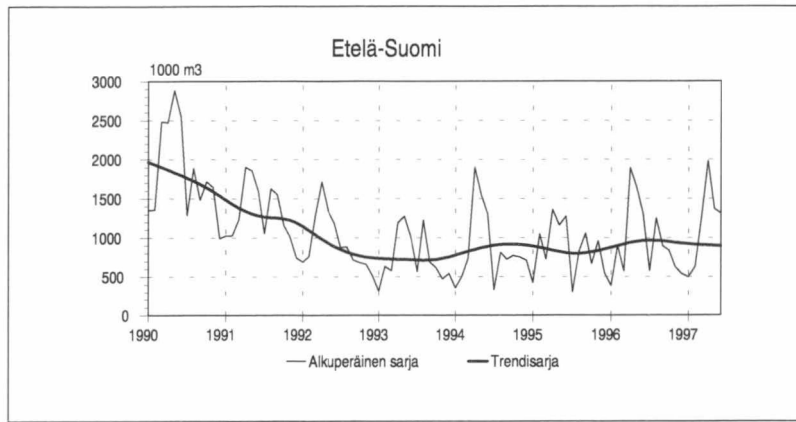
	1996	1997*
tammi	197	745
helmi	799	317
maalis	305	496
huhti	394	687
touko	176	1 203
kesä	479	816
heinä	169	
elo	289	
syys	480	
loka	495	
marras	430	
joulu	216	

Koko vuosi 4 430



* ennakkotieto

Lähde: Tilastokeskus, Rakennustilastot
Tiedustelut: Paula Salminen (09) 17 341



ETELÄ-SUOMI

Myönnettyt rakennusluvut, alkuperäiset arvot, 1000 m³

	1996	1997*
tammi	388	497
helmi	898	629
maalis	573	1 271
huhti	1 894	1 981
touko	1 644	1 368
kesä	1 311	1 311
heinä	575	
elo	1 249	
syys	893	
loka	839	
marras	625	
joulu	540	
Koko vuosi	11 431	

ITÄ-SUOMI

Myönnettyt rakennusluvut, alkuperäiset arvot, 1000 m³

	1996	1997*
tammi	188	122
helmi	202	215
maalis	228	296
huhti	305	428
touko	554	464
kesä	494	485
heinä	282	
elo	375	
syys	323	
loka	186	
marras	213	
joulu	237	
Koko vuosi	3 587	

VÄLI-SUOMI

Myönnettyt rakennusluvut, alkuperäiset arvot, 1000 m³

	1996	1997*
tammi	111	215
helmi	211	338
maalis	527	330
huhti	704	564
touko	710	891
kesä	987	675
heinä	277	
elo	636	
syys	440	
loka	451	
marras	345	
joulu	324	
Koko vuosi	5 723	

POHJOIS-SUOMI

Myönnettyt rakennusluvut, alkuperäiset arvot, 1000 m³

	1996	1997*
tammi	95	100
helmi	117	304
maalis	184	192
huhti	898	514
touko	412	349
kesä	455	304
heinä	284	
elo	417	
syys	273	
loka	269	
marras	211	
joulu	308	
Koko vuosi	3 924	

* ennakkotieto

RAKENNUSAINETEOLLISUUS

TEOLLISUUSTUOTANNON VOLYYMI-INDEKSI 1990 = 100

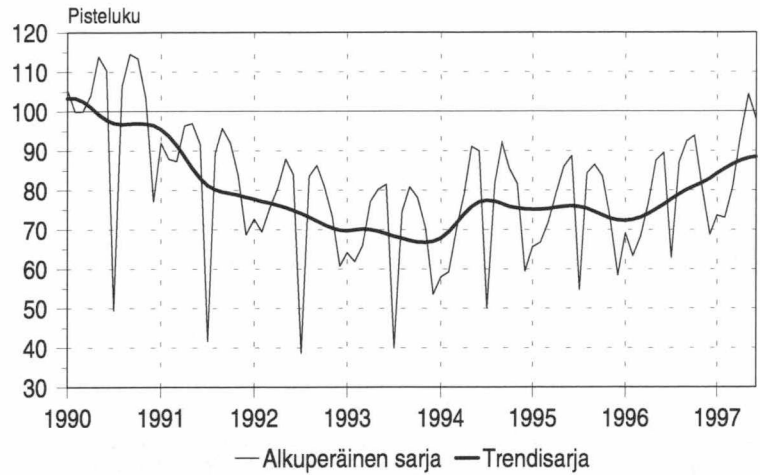
Rakennusaineteollisuus

	1996	1997
tammi	69,1	73,6
helmi	63,3	73,0
maalis	68,3	80,9
huhti	76,6	93,8
touko	87,5	104,4
kesä	89,5	98,0
heinä	62,8	
elo	87,1	
syys	92,5	
loka	93,9	
marras	80,5	
joulu	68,7	

RAKENNUSAINETEOLLISUUDEN KAPASITEETIN KÄYTTÖASTE, %

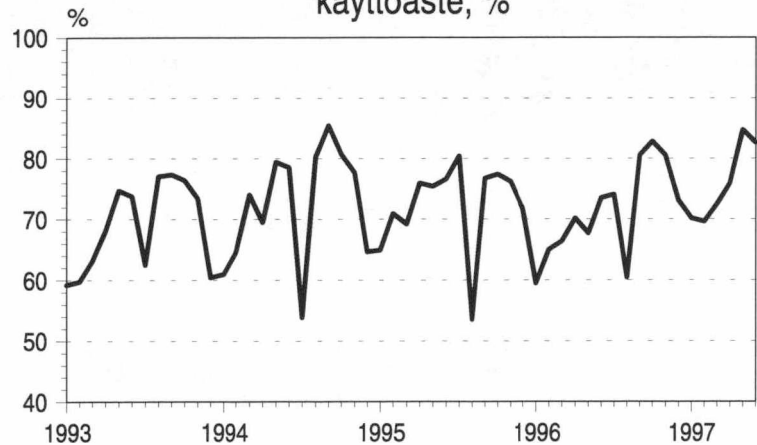
	1996	1997
tammi	59,5	70,2
helmi	65,0	69,6
maalis	66,4	72,5
huhti	70,2	75,9
touko	67,7	84,7
kesä	73,5	82,6
heinä	74,1	
elo	60,4	
syys	80,5	
loka	82,8	
marras	80,5	
joulu	73,1	

Rakennusaineteollisuus



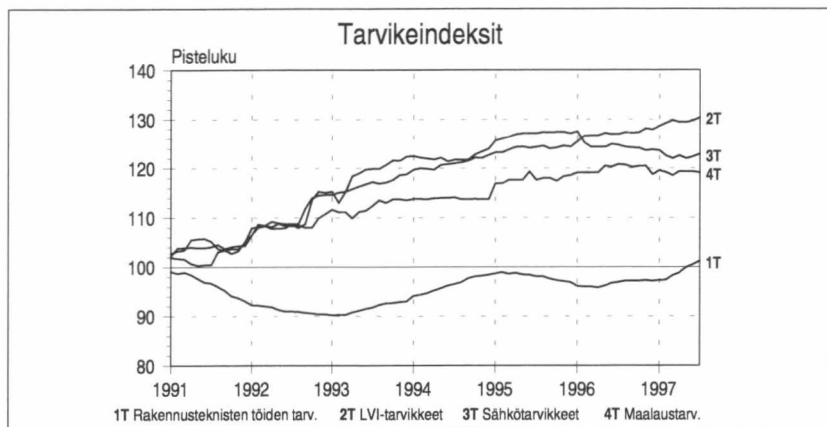
Teollisuustuotannon volyyymi-indeksi 1990=100

Rakennusaineteollisuuden kapasiteetin käyttöaste, %

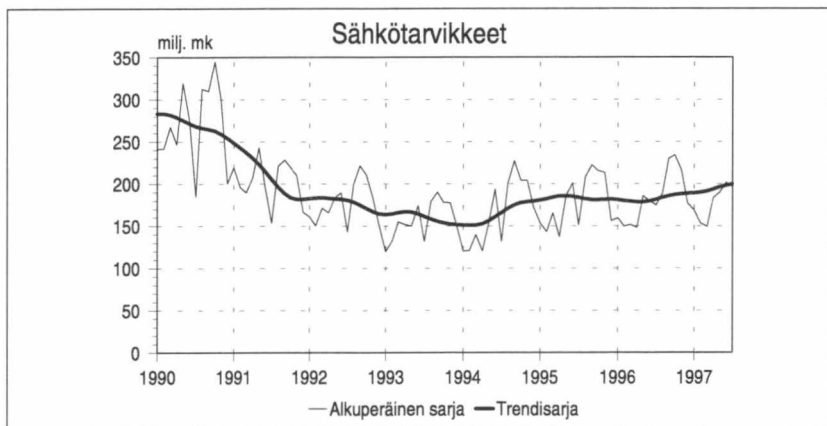


Lähde: Tilastokeskus, SVT Teollisuustuotannon volyyymi-indeksi
Tiedustelut: Kari Rautio (09) 17 341

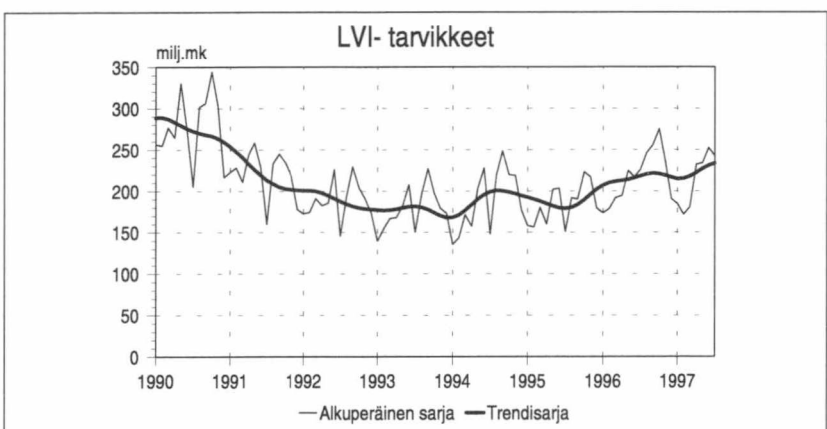
RAKENNUSTARVIKKEIDEN KAUPPA



Rakennuskustannusindeksi 1990=100



Rakennustarvikkeiden tukkukauppa



Rakennustarvikkeiden tukkukauppa

Lähde: Tilastokeskus, SVT Rakennuskustannusindeksi, Suomen Sähkötukkuiliikkeiden Liitto ja Suomen Putkikauppiasyhdistys
Tiedustelut: Tilastokeskus Sinikka Kanerva (09) 17 341, Sähkötukkuiliikkeet Markku Waltari (09) 6963 700, Putkikauppiasyhdistys Olle Grönlund (09) 348 3400

RAKENNUSKUSTANNUSINDEKSI 1990=100

Tarvikeindeksit

	Rak.tekn. töiden tarv.	LVI-tarvikkeet	Sähkötarvikkeet	Maalaustarvikkeet
1996 VII	96,9	126,9	124,7	120,8
VIII	97,2	127,3	124,3	120,7
IX	97,2	127,2	124,2	120,2
X	97,2	127,3	124,1	120,4
XI	97,3	128,1	123,6	120,5
XII	97,2	127,9	123,8	118,7
1997 I	97,3	128,6	123,6	119,6
II	97,4	129,2	122,6	119,2
III	98,3	129,8	122,0	118,5
IV	98,8	129,4	122,6	119,3
V	99,9	129,4	122,0	119,3
VI	100,5	129,7	122,4	119,3
VII	101,2	130,4	122,9	119,1

RAKENNUSTARVIKKEIDEN TUKKUKAUPPA

Sähkötarvikkeiden kokonaisymyynti

	1996 milj. mk	1997 milj. mk
tammi	159,1	168,5
helmi	148,9	152,9
maalisk.	150,8	149,3
huhti	147,3	183,1
touko	183,2	189,8
kesä	178,2	201,3
heinä	173,4	196,3
elo	188,0	
syys	229,2	
loka	233,8	
marras	216,0	
joulu	175,5	

Otoksessa mukana 12 yritystä, jotka edustavat yli 90 prosenttia Suomen sähkötukku kaupasta. Kuukausittain seurataan 38 tuoteryhmän myyntiä.

RAKENNUSTARVIKKEIDEN TUKKUKAUPPA

LVI-tarvikkeiden kokonaisymyynti

	1996 milj. mk	1997 milj. mk
tammi	173,5	184,8
helmi	178,4	171,6
maalisk.	191,6	180,5
huhti	194,3	231,8
touko	224,7	233,8
kesä	216,8	252,1
heinä	225,6	242,3
elo	246,0	
syys	255,8	
loka	275,2	
marras	235,6	
joulu	190,6	

Luvuissa mukana neljän yrityksen tiedot. Ne kattavat 95 prosenttia LVI-tarvikkeiden tukkukaupan kokonaisymyynnistä.

TALONRAKENNUSALAN TYÖLLISYYS

TALONRAKENNUSALAN TYÖLLISET, 1000 henkeä

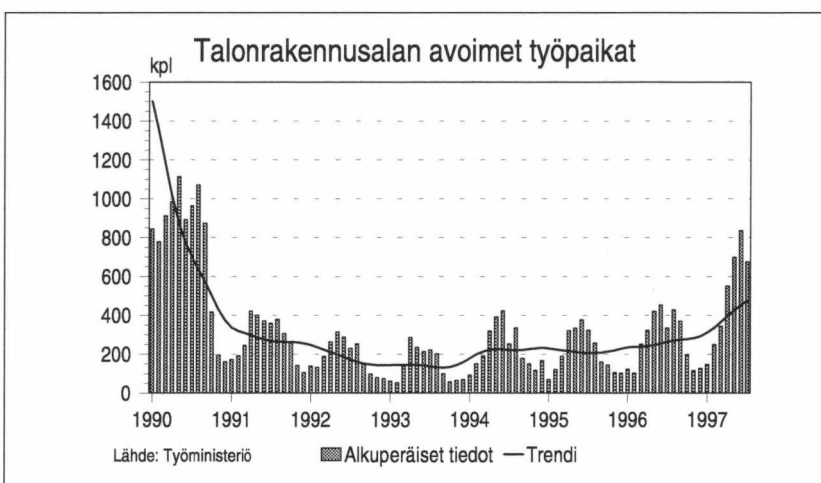
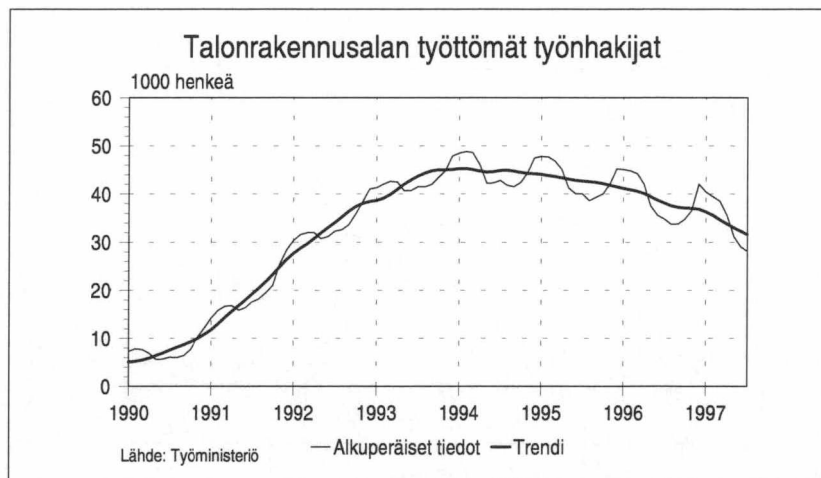
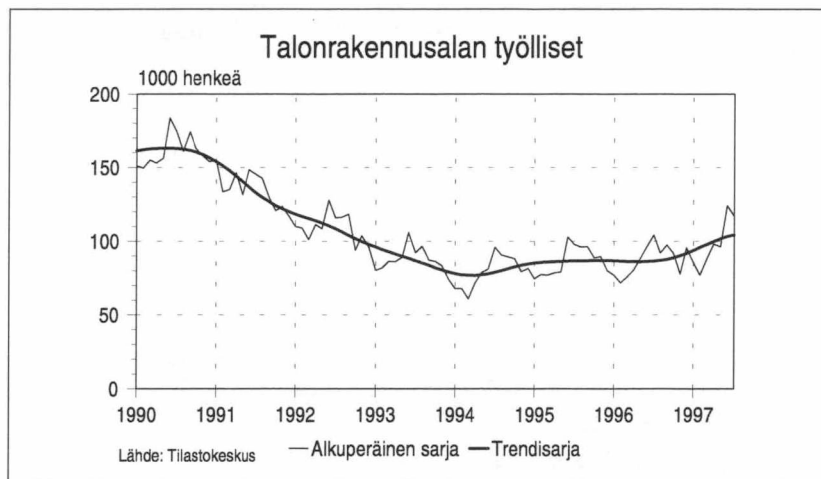
	1996	1997
tammi	77,1	85,7
helmi	71,9	77,0
maalis	76,0	88,0
huhti	80,5	98,0
touko	88,3	96,4
kesä	96,4	124,1
heinä	104,2	117,0
elo	93,3	
syys	97,4	
loka	92,1	
marras	77,7	
joulu	95,5	

TALONRAKENNUSALAN TYÖTTÖMÄT TYÖNHAKIJAT, 1000 henkeä

	1996	1997
tammi	45,1	40,4
helmi	44,8	39,4
maalis	44,2	38,5
huhti	42,0	35,5
touko	37,5	31,1
kesä	35,6	29,0
heinä	34,8	28,1
elo	33,7	
syys	33,8	
loka	34,8	
marras	36,5	
joulu	42,0	

TALONRAKENNUSALAN AVOIMET TYÖPAIKAT, lukumäärä

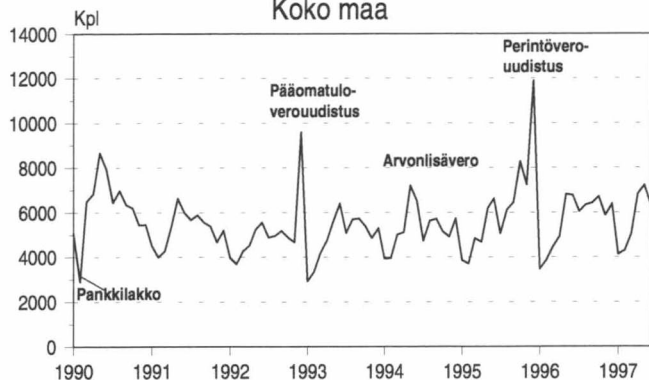
	1996	1997
tammi	123	147
helmi	102	249
maalis	251	344
huhti	322	549
touko	420	698
kesä	452	835
heinä	333	675
elo	427	
syys	369	
loka	199	
marras	116	
joulu	127	



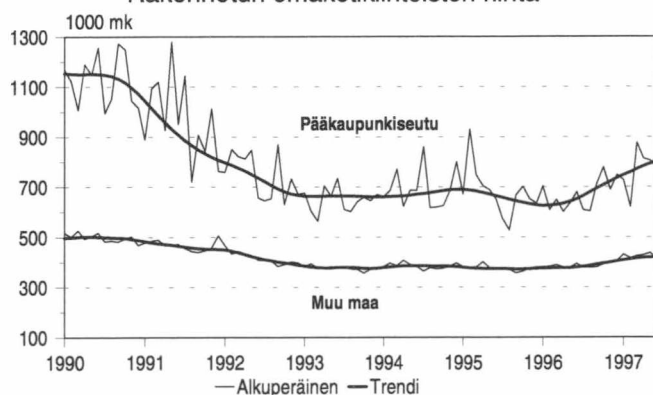
Lähde: Tilastokeskus, Työvoimatutkimus, Työministeriö
Tiedustelut: TK Timo Koskimäki (09) 17 341, Työministeriö, Työnvälitystilasto (09) 18 561

KIINTEISTÖKAUPAT

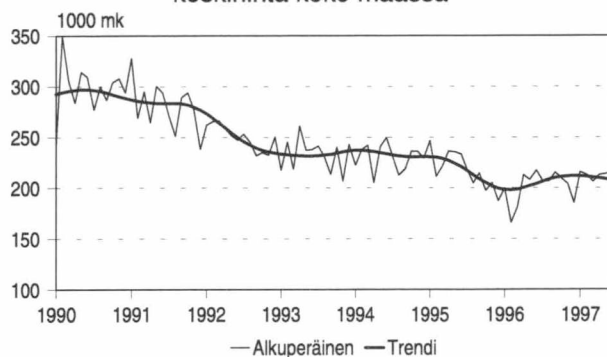
Kiinteistöjen luovutukset kuukausittain
Koko maa



Rakennetun omakotikiinteistön hinta



Rakennetun rantaan rajoittuvan lomakiinteistön
keskihinta koko maassa



KAIKKIEN KIINTEISTÖJEN LUOVUTUKSET, KPL

Koko maa	1996	1997
tammi	3 459	4 116
helmi	3 849	4 297
maalis	4 448	5 040
huhti	4 928	6 833
touko	6 807	7 208
kesä	6 771	6 328
heinä	6 038	
elo	6 347	
syys	6 421	
loka	6 712	
marras	5 869	
joulu	6 389	

RAKENNETUN OMAKOTIKIINTEIS- TÖN KESKIHINTA

Alkuperäiset arvot

	Pääkaupunkiseutu		Muu maa	
	Keski- hinta 1 000 mk	Kauppo- jen luku- määrä	Keski- hinta 1 000 mk	Kauppo- jen luku- määrä
1996				
heinä	607,8	39	378,1	729
elo	602,9	47	377,8	730
syys	711,8	52	379,4	786
loka	777,9	54	390,7	798
marras	688,6	39	402,0	601
joulu	748,1	34	403,7	432
1997				
tammi	726,5	32	430,4	459
helmi	620,0	29	415,7	497
maalis	876,9	45	424,5	560
huhti	814,3	39	427,9	753
touko	804,8	62	436,7	725
kesä	781,0	49	412,0	598

RAKENNETUN RANTAAN RAJOIT- TUVAN LOMAKIINTEISTÖN KESKI- HINTA, KOKO MAA

Alkuperäiset arvot

	1996		1997	
	Keski- hinta 1 000 mk	Kauppo- jen luku- määrä	Keski- hinta 1 000 mk	Kauppo- jen luku- määrä
tammi	200,0	35	215,7	64
helmi	166,0	64	216,2	53
maalis	181,1	77	206,2	102
huhti	212,9	120	212,8	167
touko	207,9	298	213,7	241
kesä	217,1	350	214,6	297
heinä	206,6	293		
elo	206,3	295		
syys	215,3	256		
loka	209,8	183		
marras	204,0	117		
joulu	185,2	74		

Lähde: Maanmittauslaitos, Kiinteistötietokeskus
Tiedustelut: Juhani Väänänen 0205 41 5610

ASUNTOLUOTOT JA ASUNTOLAINAN KORKO

ASUNTOLUOTTOKANTA KUNKIN NELJÄNNEKSEN LOPUSSA

		Asuntoluotot yht.		Kotitaloudet		
		mrd. mk	Yhteensä	Asuin-rakennukset	Asunto-osakkeet	Vapaa-ajan asunnot
1995	I	181,73	116,26	58,81	55,58	1,88
	II	181,77	115,33	58,79	54,55	1,99
	III	182,69	115,34	59,24	54,02	2,09
	IV	180,06	113,41	58,64	52,70	2,07
1996	I	179,82	112,43	58,22	52,17	2,03
	II	179,96	111,65	58,20	51,30	2,15
	III	179,91	111,99	58,68	51,04	2,27
	IV	181,10	111,56	59,33	50,02	2,21
1997	I	182,52	111,67	59,44	49,96	2,28

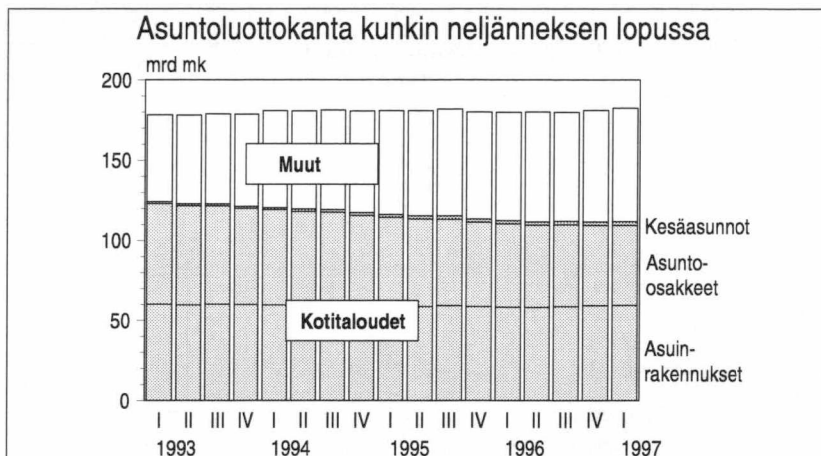
ASUNTOLUOTTOJEN NOSTOT NELJÄNNEKSEN AIKANA (Sisältää vapaa-ajan asuntoluotot)

		mrd. mk
1995	I	6,32
	II	7,57
	III	6,76
	IV	7,36
1996	I	6,46
	II	8,98
	III	8,94
	IV	9,86
1997	I	8,03

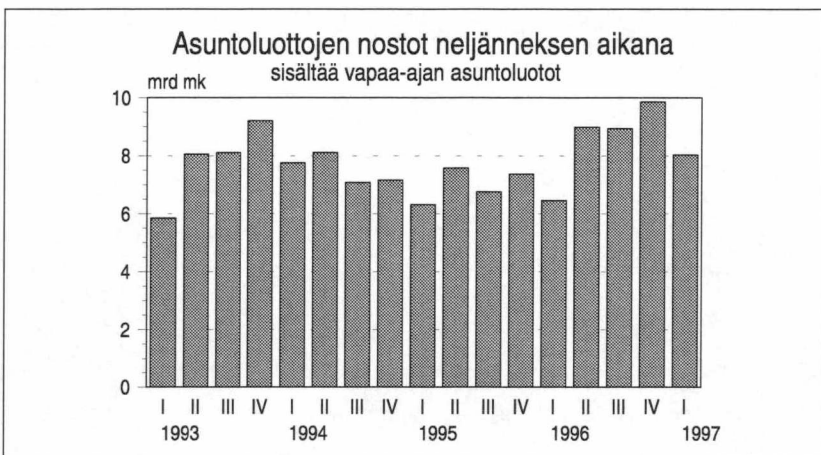
PANKKIEN ASUNTOLAINAVERTAILU 28.8.1997

Pankkikohtaiset kokonaiskorot 200 000 mk:n lainalle 10 vuoden laina-ajalla kaikki kustannukset huomioiden.

Vertailussa käytetty SRT:n omaa kaavaa, mutta suluissa on merkitty pankkien markkinoinnissaan käyttämän kaavan mukainen vuosikorko yhdellä desimaalilla.



Asuntoluottokanta



Asuntoluottojen nostot

UUDEN ASIAKKAAN NORMAALIEHTOINEN LAINA PANKEITTAIN

Pankki	Kokonaiskorko		Viitekorko
Handelsbanken	5,89	(5,9)	Helibor 12 kk
Ålandsbanken	5,94	(5,9)	Helibor 12 kk
Hypoteekkiyhdistys	6,02	(6,0)	Helibor 12 kk
Osuuspankit*	6,07–6,83	(6,0–6,4)	Helibor 12 kk
Aktia	6,09	(6,1)	Helibor 12 kk
Merita	6,11	(6,1)	Helibor 12 kk
PSP	6,11	(6,1)	Helibor 12 kk
Interbank	6,35	(6,3)	Helibor 12 kk

* Osuuspankkien halvin ja kallein uuden asiakkaan asuntolaina osuuspankeittain.

Lähde: Tilastokeskus, SVT Rahoitus, luottokantatilastot ja Suomen Rahatieto Oy
Tiedustelut: TK Eero Savolainen (09) 17 341 ja SRT Oy Seppo Rekonen (09) 446 117,
<http://www.Rahatieto.fi>

UUSIMMAT SUURET RAKENNUSKOHTEET

Kunta	Luvan myöntökk	Omistajan nimi	Käyttö- tarkoitus	Tilavuus m3	Aloituskk	
Helsinki	9707	POSTIPANKKI OY	uusi	teollisuus	113750	
Tampere	9707	TAMPEREEN KAUPUNKI (HERMIA 5)	uusi	toimisto	64150	
Helsinki	9706	SANOMA OSAKEYHTIÖ	uusi	toimisto	231600	
Lappeenranta	9706	ETELÄ-KARJALAN OSUUSKAUPPA	uusi	liikerak.	107551	
Espoo	9705	KIINT OY JUVANMALMI	uusi	varasto	127715	
Vantaa	9705	KIINT OY KARTANONKOSKEN LIIKEKESKUS	uusi	liikerak.	347500	
Vantaa	9705	YIT-YHTYMÄ OY	uusi	varasto	59200	9707
Lohja	9705	FINNFOREST OY	laaj.	teollisuus	74200	
Hamina	9704	ASG EUROPEAN ROAD TRANSPORT OY	uusi	varasto	242187	9704
Raahe	9704	RAAHEN KAUPUNKI	uusi	teollisuus	70810	9705
Riihimäki	9704	KESKO OY	uusi	liikerak.	253318	
Sievi	9704	SCANFIL OY	uusi	teollisuus	63410	9706
Espoo	9703	HEINON TUKKU OY	laaj.	varasto	68100	9702
Helsinki	9703	PAULIG OY PER YHTIÖN LUKUUN	uusi	toimisto	54400	9705
Joutseno	9703	UPM-KYMMENE OY JOUTSENO PULP	uusi	teollisuus	145500	9707
Nokia	9703	PURSO OY	uusi	teollisuus	55000	9704
Oulu	9702	OSUUSKAUPPA ARINA	laaj.	liikerak.	55000	
Helsinki	9701	ABB KIINTEISTÖNHALLINTA OY	uusi	toimisto	136690	9701
Vantaa	9701	ILMAILULAITOS	laaj.	liikenteen rak.	155400	9708
Parkano	9701	FENNOSTEEL OY	uusi	teollisuus	59200	9704
Rauma	9701	OY RAUMA STEVEDORING LTD	uusi	varasto	67000	9703
Sievi	9701	TEHO-FILTER OY	laaj.	teollisuus	56250	9704
Vantaa	9611	KIINT OY VTI TEHDAS/VTI HAMLIN OY	uusi	teollisuus	67320	9612
Vaasa	9611	ETELÄ-POHJANMAAN VOIMA OY	uusi	voimalaitos	57710	
Virolahti	9611	KVELAND PARIS CENTRE	uusi	liikerak.	90280	
Espoo	9610	VALTION KIINTEISTÖLAITOS	uusi	opetusrak.	61973	9704
Espoo	9610	KIINT OY SINIMÄENTIE 6	uusi	teollisuus	112100	9612
Vantaa	9609	FINNAIR OY	laaj.	liikenteen rak.	96817	9612
Vantaa	9608	TURKISTUOTTAJAT OY	laaj.	teollisuus	65241	9611
Jyväskylä	9608	SUOMEN VALTION KIINTEISTÖLAITOS	laaj.	toimisto	53869	9704
Kokkola	9608	OUTOKUMPU ZINC OY	laaj.	teollisuus	83270	9612
Kärkölä	9608	KOSKISEN OY/JATKOJALOSTUS	laaj.	teollisuus	60120	9607
Lahti	9608	KIINTEISTÖ OY LAHDEN PORTTI	laaj.	liikerak.	52600	9704
Oulu	9608	ENSO FINE PAPERS OY	laaj.	teollisuus	70122	9608
Sotkamo	9608	VUOKATIN HIIHTOPUTKI OY	uusi	urheilurak.	59500	9611
Tampere	9608	OY VELJEKSET LAAKKONEN	uusi	varasto	70350	9610
Kemi	9607	KEMI SHIPPING OY	uusi	varasto	84000	9607
Vantaa	9606	OKMETIC OY	uusi	teollisuus	102600	9607
Rauma	9605	OY RAUMA STEVEDORING LTD	laaj.	varasto	258500	9606
Rauma	9604	YHTYNEET PAPERITEHTAAT OY	uusi	teollisuus	637030	9607
Rauma	9604	YHTYNEET PAPERITEHTAAT OY	uusi	teollisuus	82908	9607
Helsinki	9512	VALTION KIINTEISTÖLAITOS C/O OPETUSMINISTERIÖ	uusi	museo	70000	9603
Turku	9511	OY WÄRTSILÄ DIESEL AB	laaj.	teollisuus	182000	9511
Merikarvia	9510	MUSTAKOSKEN PUUTARHA OY	uusi	kasvihuone	52000	9510
Oulu	9509	VEISTILUOTO OY	uusi	teollisuus	673320	9511
Turku	9509	OIKEUSTALO/ VALTION KIINTEISTÖLAITOS	uusi	toimisto	51200	9510
Uusikaarlepyy	9508	OY KWH MIRKA AB	laaj.	teollisuus	53940	9510
Lohja	9412	METSÄ-SERLA PAPERI JA KARTONKI OY	uusi	teollisuus	879000	9501
Helsinki	9411	HELSINGIN KAUPUNKI/ENERGIALAITOS	uusi	voimalaitos	209300	9501
Ylöjärvi	9410	KIINTEISTÖ OY SORATIE 8 / VALTO ILOMÄKI	uusi	varasto	55950	9505
Suolahti	9407	FINNFOREST OY	uusi	teollisuus	59500	9407
Sipoo	9406	INGMAN FOODS OY AB	laaj.	teollisuus	66000	9410

Lähde: Väestörekisterikeskus, Väestötietojärjestelmä
Tiedustelut: Rolf Ahlfors (09) 22 9161

Postitus
2 lk kirje

PMM
Sopimus
00022/1

Rakentaminen 1997:19

SVT Suomen virallinen tilasto

Myynti

Tilastokeskus/Myyntipalvelu
PL 3 B
00022 TILASTOKESKUS

Puh. (09) 1734 2011
Fax (09) 1734 2474

Käyntiosoite

Työpajakatu 13
00580 Helsinki

ISSN 0784-8390/Rakentaminen
ISSN 1238-7142/Talonrakentaminen ja Suhdanteet

TIETOA ASUNTOJEN HINNOISTA !

**Tarjoamme Sinulle leimaverolaskelmiin perustuvaa, monipuolista ja kattavaa tilastojulkaisua
ASUNTOJEN HINNAT 1996**

Julkaisu sisältää asuntojen keskimääräiset hinnat ja kauppojen lukumäärät kunnittain sekä velkaosuudet ja kauppasummat. Kokonaiskauppasumma asunto-osakekaupoissa oli vuonna 1996 noin 21,2 miljardia markkaa!

Lisäksi Sinulla on mahdollisuus tilata yksityiskohtaisia tietopalvelutulosteita oman toivomuksesi mukaan. Tietoja saat postinumeron ja yhden viikon tarkkuudella aina vuodesta 1985 lähtien.

Soita puh. (09) 1734 2011 ja tilaa valmis julkaisu (120 mk) tai soita puh. (09) 1734 3558 ja tilaa tilastosi sellaisena kuin Sinä sen haluat.