



# Tieliikenneonnettomuudet 1991

Road Accidents in Finland





# Tieliikenneonnettomuudet 1991

Road Accidents in Finland

Elokuu 1992

---

Tiedustelut - Inquiries:

Raini Östlund  
Arto Luhtio  
puh. (90) 17 341

Kansikuva: Heikki Heiniö

Helsinki 1992

SVT

*Suomen Virallinen Tilasto  
Finlands Officiella Statistik  
Official Statistics of Finland*

---

# Esipuhe

Julkaisu "Tieliikenneonnettomuudet 1991" sisältää tietoja poliisin tietoon tulleista ja Tilastokeskukselle raportoimista tieliikenteen onnettomuuksista sekä niissä kuolleista ja loukkaantuneista henkilöistä v. 1991.

Onnettomuustilastoja on laadittu v:sta 1931 (ks. aikasarja, taulukko A), Tilastokeskuksessa v:sta 1966 lähtien. Vuoteen 1977 asti tämä julkaisu ilmestyi nimellä "Tieliikennevahingot". Vuoden 1989 alusta voimaan astuneen uuden esitutkintalain myötä uusittiin ilmoituslomakkeet, jolloin

myös julkaisu uudistettiin. Tämä julkaisu on samansisältöinen kuin edellinen.

Tilaston valmistusta on johtanut yliaktuaari Arto Luhtio. Julkaisutekstistä vastaa Ari Mikkilä. Tilaston laadintaan ovat osallistuneet Raini Östlund, Merja Rönkä ja Irmeli Segerholm. Tietotekniikasta on vastannut atk-suunnittelija Eija Vaurio.

## Preface

*"Tieliikenneonnettomuudet/Road Accidents in Finland" is a quarterly and an annual publication of Statistics Finland. It contains data on road traffic accidents reported to Statistics Finland by the police and data on persons killed and injured in these accidents.*

*In compliance with the new Pretrial Act effective from the beginning of 1989, the police forms and the statistics were*

*revised. This publication has the same contents as the publication for 1990.*

*Senior Statistician Arto Luhtio has been in charge of the statistics. Ari Mikkilä has written the text. Raini Östlund, Merja Rönkä and Irmeli Segerholm have participated in the compilation of the statistics. ADP designer Eija Vaurio has answered for the data technology.*

Helsinki, elokuu/August 1992

Heli Jeskanen-Sundström

# Sisältö

Katsaus: tieliikenneonnettomuudet 1991 . . . . .	6
Tuoteseloste . . . . .	8
Käyttötarve . . . . .	8
Määritelmät . . . . .	8
Tietolähteet . . . . .	8
Vertailtavuus . . . . .	8
Peittävyys . . . . .	9
Virheet ja puutteet . . . . .	9
Julkaisemattomat taulukot ja aineiston saatavuus . . . . .	9

## Aikasarjat

A. Tieliikenneonnettomuudet sekä niissä kuolleet ja loukkaantuneet 1931-91 . . . . .	14
B. Onnettomuuksissa kuolleet ja loukkaantuneet suhteessa väkilukuun, autojen määrään ja autokilometreihin 1980-91 . . . . .	15
C. Onnettomuuksissa kuolleet liikenneyksiköittäin 1970-91 . . . . .	15
D. Onnettomuuksissa loukkaantuneet liikenneyksiköittäin 1980-91 . . . . .	16
E. Onnettomuuksien alkoholitapaukset ja poliisin tietoon tullut rattijuopumus 1970-91 . . . . .	16
F. Onnettomuuksissa kuolleet eräissä maissa 1975-90 . . . . .	17
G. Onnettomuuksissa loukkaantuneet eräissä maissa 1975-90 . . . . .	17
H. Onnettomuuksissa kuolleet 100 000 asukasta kohti eräissä maissa 1975-90 . . . . .	18
I. Onnettomuuksissa kuolleet 100 000 autoa kohti eräissä maissa 1975-90 . . . . .	18

8. Alkoholin tai muun päihdyttävän aineen vaikutuksen alaiset kuljettajat ja jalankulkijat puhalluskokeen tuloksen mukaan . . . . .	28
9. Henkilövahinko-onnettomuuksiin osallisten moottorikäyttöisten ajoneuvojen kuljettajat ajoneuvolajin, sukupuolen, ikäryhmän, ajoluvan ja alkoholin vaikutuksen mukaan . . . . .	29
10. Onnettomuuksissa kuolleet tienkäyttäjryhmän ja ikäryhmän mukaan . . . . .	30
Onnettomuuksissa loukkaantuneet tienkäyttäjryhmän ja ikäryhmän mukaan . . . . .	31
11. Alkoholitapauksissa kuolleet ja loukkaantuneet juopuneen osallisen liikenneyksikön mukaan . . . . .	32
12. Onnettomuuksissa kuolleet ja loukkaantuneet kuukausittain eri tienkäyttäjryhmissä . . . . .	33
13. Onnettomuuksissa kuolleet ja loukkaantuneet jalankulkijat onnettomuustyyppin ja valoisuuden mukaan . . . . .	34
14. Onnettomuudet sekä niissä kuolleet ja loukkaantuneet lääneittäin ja kunnittain . . . . .	35
15. Onnettomuudet sekä niissä kuolleet ja loukkaantuneet onnettomuustyyppin mukaan . . . . .	48

Liite 1: Tieliikenneonnettomuuden ilmoituslomake (poliisilomake 637) . . . . .	49
Liite 2: Kirjallisuutta . . . . .	53

## Tieliikenneonnettomuudet 1991

1. Henkilövahinko-onnettomuudet sekä niissä kuolleet ja loukkaantuneet lääneittäin . . . . .	19
2. Henkilövahinko-onnettomuudet sekä niissä kuolleet ja loukkaantuneet kuukausittain . . . . .	20
3. Henkilövahinko-onnettomuudet sekä niissä kuolleet ja loukkaantuneet kellonajan mukaan . . . . .	21
4. Henkilövahinko-onnettomuudet sekä niissä kuolleet ja loukkaantuneet viikonpäivän mukaan . . . . .	22
5. Henkilövahinko-onnettomuudet sekä niissä kuolleet ja loukkaantuneet tapahtumapaikan mukaan . . . . .	23
6. Henkilövahinko-onnettomuudet onnettomuustyyppin ja olosuhteiden mukaan . . . . .	24
7. Henkilövahinko-onnettomuuksiin osalliset liikenneyksiköt . . . . .	26

# Contents

<i>Review: road accidents in Finland 1991</i> . . . . .	10	8. <i>Drivers and pedestrians under the influence of alcohol or drug/medicine and breath test results</i> . . .	28
<i>Product presentation</i> . . . . .	12	9. <i>Motor vehicle drivers involved in accidents resulting in personal injury, by type of vehicle, sex, age group, driving licence and influence of alcohol</i>	29
<i>Use of the statistics</i> . . . . .	12	10. <i>Persons killed in accidents by category of road user and age group</i> . . . . .	30
<i>Definitions</i> . . . . .	12	<i>Persons injured in accidents by category of road user and age group</i> . . . . .	31
<i>Data collection</i> . . . . .	12	11. <i>Persons killed and injured in alcohol-related accidents by traffic unit of person under the influence of alcohol</i> . . . . .	32
<i>Comparability</i> . . . . .	12	12. <i>Persons killed and injured in accidents by category of road user and by month</i> . . . . .	33
<i>Coverage</i> . . . . .	13	13. <i>Pedestrians killed and injured in accidents by type of accident and light conditions</i> . . . . .	34
<i>Errors and defects</i> . . . . .	13	14. <i>Accidents and persons killed and injured in them by province and municipality</i> . . . . .	35
<i>Unpublished tables and availability of data</i> . . . . .	13	15. <i>Accidents and persons killed and injured in them by type of accident</i> . . . . .	48
 <b>Time series</b>		 <i>Annex 1: Police form for recording road traffic accidents</i> . . . . .	
A. <i>Road accidents and persons killed and injured 1931-91</i> . . . . .	14	<i>Annex 2: Bibliography</i> . . . . .	
B. <i>Persons killed and injured in accidents per mean population, number of automobiles and automobile-kilometers 1980-91</i> . . . . .	15		
C. <i>Persons killed in accidents, by traffic units 1970-91</i> . . . . .	15		
D. <i>Persons injured in accidents, by traffic units 1980-91</i> . . . . .	16		
E. <i>Road accidents involving a person or persons under the influence of alcohol and drunken driving recorded by the police 1970-91</i> . . . . .	16		
F. <i>Persons killed in road accidents in selected countries 1975-90</i> . . . . .	17		
G. <i>Persons injured in road accidents in selected countries 1975-90</i> . . . . .	17		
H. <i>Persons killed in road accidents per 100,000 mean population in selected countries 1975-90</i> . . . . .	18		
I. <i>Persons killed in road accidents per 100,000 automobiles in selected countries 1975-90</i> . . . . .	18		
 <b>Road accidents 1991</b>			
1. <i>Accidents involving personal injury and persons killed and injured in them, by province</i> . . . . .	19		
2. <i>Accidents involving personal injury and persons killed and injured in them, by month</i> . . . . .	20		
3. <i>Accidents involving personal injury and persons killed or injured in them, by hour of day</i> . . . . .	21		
4. <i>Accidents involving personal injury and persons killed and injured in them, by day of week</i> . . . . .	22		
5. <i>Accidents involving personal injury and persons killed and injured in them, by type of road, speed limit and junction</i> . . . . .	23		
6. <i>Accidents involving personal injury by type and circumstances of accident</i> . . . . .	24		
7. <i>Participation of traffic units in accidents involving personal injury</i> . . . . .	26		

# Liikenneturvallisuus vuonna 1991

koheni hieman

## Loukkaantumiset vähenivät 1 200:lla

Liikenteessä kuoli viime vuonna 632 henkeä, mikä oli 17 vähemmän kuin vuonna 1990. Liikennekuolemien määrä ylitti kuitenkin reilusti 1980-luvun vuosittaisen kuudensadan uhrin keskiarvon. Liikenteessä loukkaantuneita oli viime vuonna 11 547. Edellisvuoteen verrattuna loukkaantumiset vähenivät noin 1 200:lla. Henkilövahinkoon johtaneiden onnettomuuksien määrä väheni 800:lla 9 374:ään. Kaikkiaan poliisi ilmoitti Tilastokeskukselle 39 983 tietoonsa tullutta onnettomuutta.

Eniten surmansa saaneita oli viime vuonna Turun ja Porin läänissä. Liikenteessä kuoli siellä 119 ihmistä eli peräti 27 edellisvuotista enemmän. Kuopion läänissä liikennekuolemat lisääntyivät kolmellatoista ja Uudenmaan läänissä yhdellätoista. Liikennekuolemat vähenivät erityisesti Lapin (-25), Kymen (-24) ja Hämeen (-21) lääneissä.

Synkin kuukausi liikenteessä oli heinäkuu, jolloin teillä kuoli 78 henkeä. Myös loukkaantumisia tapahtui heinäkuussa eniten.

## Humalaisten jalankulkijoiden liikennekuolemat kolminkertaistuivat

Alkoholitapauksissa kuoli viime vuonna kaikkiaan 173 ihmistä, yhtä monta kuin vuotta aiemmin. Humalaisten jalankulkijoiden surmat lisääntyivät peräti 23:lla ja polkupyöräilijöidenkin kolmella edellisvuodesta. Humalassa kuolleiden jalankulkijoiden määrä kolminkertaistui vuoteen 1990 verrattuna.

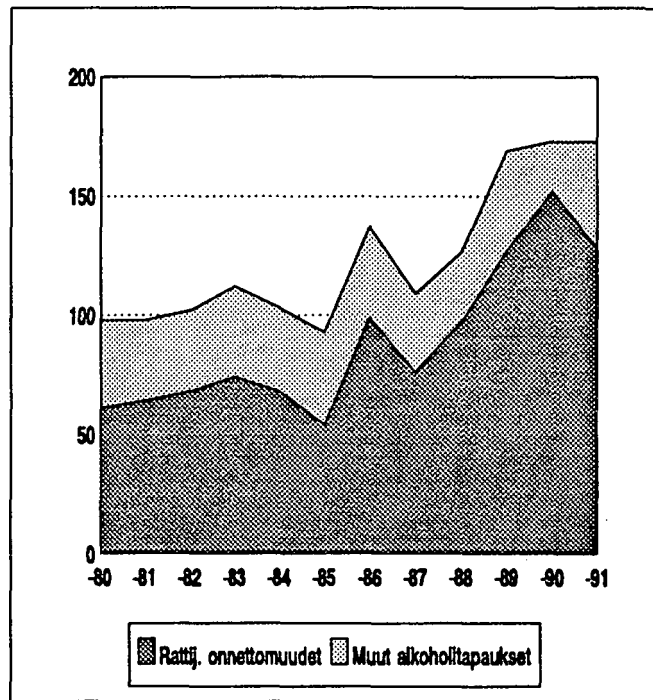
Rattijuopumusonnettomuuksissa kuolleiden määrä puolestaan väheni vuoden 1990 ennätysluvusta 152:sta 128:aan. Luku on vuoden 1989 tasoa ja edelleen erittäin suuri, sillä viime vuosikymmenellä rattijuopumusonnettomuuksissa sai surmansa vuosittain keskimäärin 80 ihmistä. Rattijuopumusonnettomuuksissa kuolleista 73 oli itse rattijuoppoja, 40 rattijuopon matkustajaa ja 15 sivullista.

Rattijuopumustapauksissa loukkaantui 1 474 henkilöä. Heistä 757 oli itse rattijuoppoja, 432 rattijuopon matkustajaa ja 285 sivullista. Kaikkiaan alkoholitapauksissa loukkaantui viime vuonna 1 878 henkilöä.

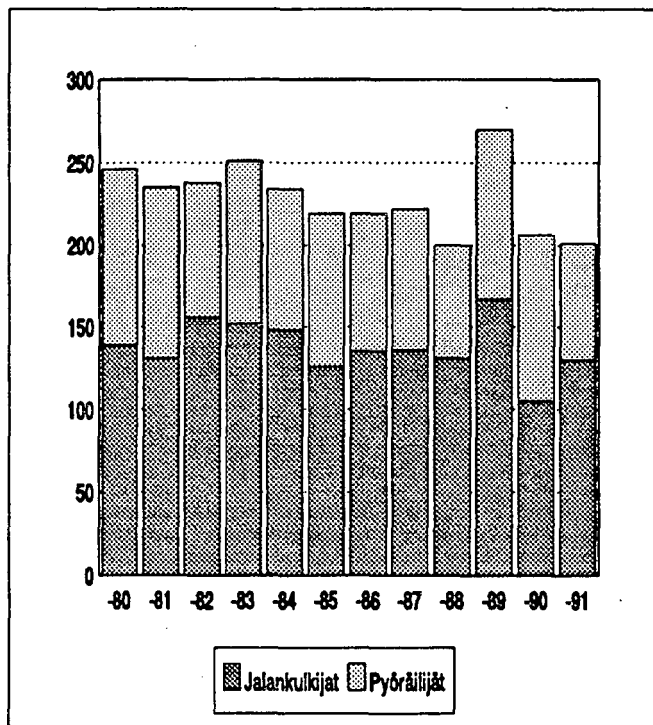
## Onnettomuuksiin osallisia rattijuoppoja vajaat 4 000

Onnettomuuksiin osallisia rattijuoppoja oli viime vuonna 3 902, vähennystä edellisvuodesta oli 323. Neljä viidestä rattijuoposta oli yli 1,5 promillen humalassa eli humalatalia ylitti törkeän rattijuopumuksen rajan. Henkilövahinkoon osallisista rattijuopoista 92 prosenttia oli miehiä.

Alkoholitapaukset keskittyivät kesään, viikonloppuihin ja myöhäisillan ja yön tunteihin. Eniten alkoholitapauksissa kuolleita oli elokuussa, 28. Toukokuussa surmansa saaneita oli 22. Alkoholitapauksista 61 prosenttia sattui perjantain ja



Alkoholitapauksissa kuolleet 1980 - 1991.



Kevyen liikenteen kuolonuhrit 1980 - 1991.

sunnuntain välisenä aikana. Niissä surmansa saaneista 62 prosenttia kuoli vastaavana aikana. Alkoholitapauksissa kuolleista 42 prosenttia sai surmansa myöhäisillan ja aamu-yön tunteina kello 22 - 04 välillä.

### Pyöräilijöiden kuolemat vähenivät 30:lla

Pyöräilijöiden turvallisuus parani viime vuonna huomattavasti, mutta jalankulkijoiden sitä vastoin heikkeni. Polkupyöräilijöitä kuoli liikenteessä 71 eli 30 edellisvuotta vähemmän. Jalankulkijoita sai surmansa 130 eli 25 enemmän kuin vuotta aiemmin. Henkilöauton kuljettajia menehtyi onnettomuuksissa 205, henkilöauton matkustajia 128, moottoripyöräilijöitä 34, mopoiilojia 28, pakettiautolla liikkuneita 20, kuorma-autolla liikkuneita kymmenen ja muilla ajoneuvoilla liikkuneita kuusi.

Henkilöautolla liikkuneiden loukkaantumiset vähenivät 855:llä. Myös polkupyöräilijöitä loukkaantui selvästi edellisvuotta vähemmän.

### Nuorten liikkuminen aiempaa turvallisempaa

Nuorten 15-24-vuotiaiden liikennekuolemat vähenivät tuntuvasti. Erityisen selvästi vähenivät myös 65-74 -vuotiaiden surmat. Sitä vastoin 75 vuotta täyttäneiden liikennekuolemat lisääntyivät peräti 21:llä edellisvuodesta.

Neljännes liikenteen kuolonuhreista oli 65-vuotiaita tai sitä vanhempia. Surmansa saaneista jalankulkijoista lähes puolet oli täyttänyt 65 vuotta. Kuolleista pyöräilijöistä yli puolet kuului vastaavaan ikäluokkaan.

Loukkaantumiset vähenivät kaikissa ikäluokissa lukuunottamatta 75 vuotta täyttäneitä. Selvimmin vähenivät 18-20-vuotiaiden loukkaantumiset.

### Liikennekuolemista 67 prosenttia taajamien ulkopuolella

Tieliikenteessä kuolleista yli kaksi kolmasosaa sai surmansa taajama-alueen ulkopuolella. Loukkaantumisista sen sijaan 55 prosenttia sattui taajamissa. Lähes kaksi kolmasosaa henkilövahinko-onnettomuuksista tapahtui päivänvalossa ja yli puolet onnettomuuksista sattui tien pinnan ollessa paljas ja kuiva.

Kuolemaan johtaneista 570 onnettomuudesta vajaa neljännes oli yksittäisonnettomuuksia eli lähinnä ojaan ajoja. Nokkakolareita ja jalankulkuonnettomuuksia oli kumpiakin runsas viidennes kaikista kuolemaan johtaneista onnettomuuksista.

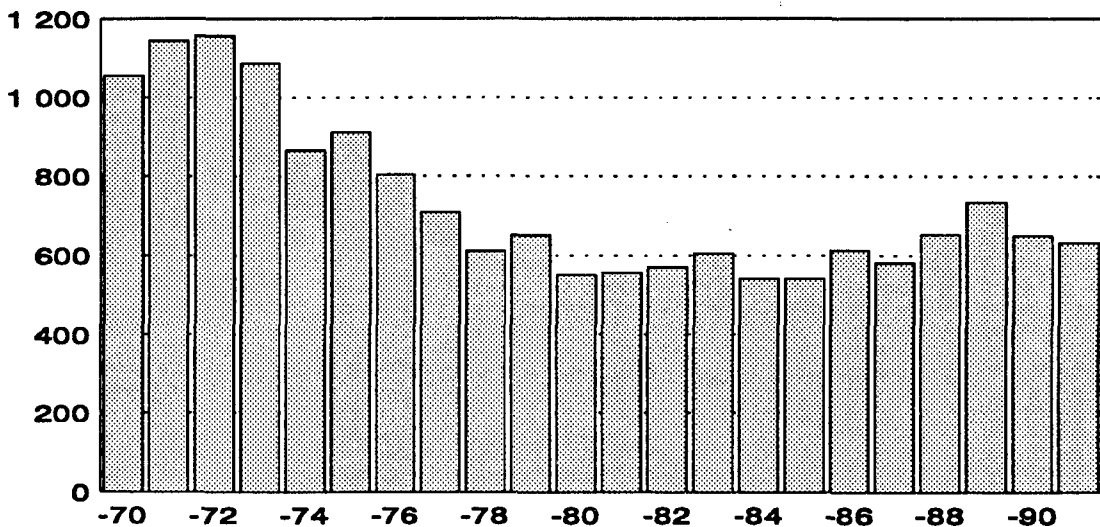
Kuolemaan johtaneiden yksittäisonnettomuuksien määrä väheni 22:lla edellisvuodesta. Sitä vastoin kuolemaan johtaneet jalankulkuonnettomuudet lisääntyivät 22:lla ja nokkakolarit neljällätoista.

### Onnettomuuskustannukset

Liikenneonnettomuuksien kustannusarvioita on esitetty mm. tiehallituksen muistiossa Tieliikenteen onnettomuuskustannukset 1990. Sen mukaan kustannukset ovat kuolemaan johtanutta onnettomuutta kohti 8,9 milj. mk, loukkaantumiseen johtanutta onnettomuutta kohti 128 000 mk ja omaisuusvahinkoon johtanutta onnettomuutta kohti 10 900 mk.

Tietoja maksetuista henkilö- ja omaisuusvahinkokorvauksista on Vakuutusyhtiöiden liikenneturvallisuuksustoimikunnan julkaisussa Vakuutusyhtiöiden liikennevahinkotilasto. Liikenneonnettomuuskustannuksia tutkitaan myös kansainvälisessä COST 313-projektissa (Road Accident Costs), jossa myös Suomi on mukana.

### TIELIIKENNEONNETTOMUUKSISSA KUOLLEET 1970-1991



# Tuoteseloste

## Käyttötarve

Tilastoa tarvitaan liikenneturvallisuuksien seurantaan kansallisesti ja kansainvälisesti. Tulosten pohjalta voidaan suunnata liikenneturvallisuuksien toteuttamista, liikennevalvontaa ja sekä yleistä että paikallista liikennesuunnittelua. Valtakunnallisella tasolla käyttäjiä ovat liikenne-, sisäasiain- ja opetusministeriöt sekä keskusvirastot, paikallisella tasolla ennen muuta kunnat. Liikenneturva, VTT ym. käyttävät tietoja tutkimuksen perustaineistona.

Kansainväliseen käyttöön tiedot menevät mm. YK:n Euroopan talouskomission vuosittaiseen julkaisuun "Statistics of Road Traffic Accidents in Europe". OECD:n tieliikenne- ja liikenneonnettomuustietokanta IRTAD (International Road Traffic and Accident Database) sisältää konekielisesä muodossa aikasarjatietoja väestöstä, ajoneuvoista, tieverkosta, suoritteista ja onnettomuuksista sekä niiden uhreista OECD-maissa. Suomen tiedot ovat tietokannassa mukana ja Suomi on liittynyt tietokannan käyttäjäksi v. 1992 alusta, pääkäyttäjänä tiehallitus. Pohjoismainen liikenneonnettomuusrekisteri (HULDA-projekti) on käytettävissä Vejdatalaboratorietissa Kööpenhaminassa tanskankielisen käsikirjan avulla.

## Määritelmät

**Tieliikenneonnettomuus:** Kuolemaan, loukkaantumiseen tai omaisuusvahinkoon johtanut kulkuneuvon liikkumisesta aiheutunut liikennetapahtuma, joka on sattunut tieliikennelain mukaan yleiselle liikenteelle tarkoitettulla tai yleisesti liikenteeseen käytetyllä alueella. Onnettomuuteen osalliseksi on ainakin yksi liikkuva kulkuneuvo, mikä sisältää tieliikennelaissa määriteltujen ajoneuvojen lisäksi myös raitiovaunut ja junat.

**Onnettomuudessa kuollut:** Henkilö, joka on kuollut onnettomuuden seurauksena 30 vrk:n kuluessa onnettomuudesta.

**Onnettomuudessa loukkaantunut:** Henkilö, joka ei ole kuollut, mutta on saanut onnettomuudessa vammoja, jotka vaativat hoitoa tai tarkkailua sairaalassa, hoitoa kotona (sairauslomaa) tai operatiivista hoitoa, esim. tikkejä. Mustelmia, naarmuja tms., joista ei aiheudu em. hoitoa, ei katsota loukkaantumiseksi.

**Onnettomuuteen osallinen:** Onnettomuuteen osallisiksi henkilöiksi katsotaan siinä kuolleet ja loukkaantuneet sekä onnettomuuteen osallisen kulkuneuvon vahingoittumattomat kuljettajat. Eläin katsotaan eläinonnettomuuteen osalliseksi.

**Alkoholitapaus:** Onnettomuus, jossa jonkun osallisen kuljettajan tai jalankulkijan on todettu (verikokeen/puhalluskokeen tulos vähintään puoli promillea) tai vahvoin perustein epäillä olleen onnettomuushetkellä alkoholin vaikutuksen alaisena.

Useimmat muut käsitteet ja määritelmät ovat tieliikennelaissa tai asetuksissa. Niitä voi myös tiedustella Tilastokeskuksesta.

## Tietolähteet

Poliisiviranomaisten tulee täyttää ilmoituslomake tietoonsa tulevista tieliikenneonnettomuuksista ja lähettää kopio Tilastokeskukseen. Tämä tilasto sisältää vielä kaikki poliisin raportoimat onnettomuudet, myös peltikolarit, v. 1992 alusta alkaen tilasto käsittää vain henkilövahinkoon johtaneet onnettomuudet.

Poliisin ilmoittamia tietoja on Tilastokeskuksessa täydennetty kuolemansyytilaston tiedoilla kuolleista, Tiehallituksen tiedoilla tielajista ja liikennevahinkojen tutkijalautakuntien tiedoilla kuolemaan johtaneista rattijuopumusonnettomuuksista.

## Vertailtavuus

Vuosina 1931- 40 tilasto sisälsi vain onnettomuudet, joissa osallisena oli moottorikäyttöinen ajoneuvo. Huomattava muutos tilastossa tapahtui 1978, jolloin loukkaantumisista poistettiin mustelmat, naarmut ym., joista ei aiheudu hoitoa. Määrittelymuutos vähensi loukkaantuneitten määrää lähes 30 % (taulukko A).

Vuodesta 1986 poliisin tietoja on täydennetty liikennevahinkojen tutkijalautakuntien tiedoilla kuolemaan johtaneista alkoholitapauksista (taulukko E). Niistä ilmenee tavallisesti vuosittain muutama onnettomuus, joissa poliisin merkinnät alkoholista puuttuvat.

Kuolemansyytilaston tieliikenteessä kuolleitten määrä on hieman tässä esitettyjä lukuja suurempi eri määrittelyjen takia: mukana ovat mm. 30 vrk:n jälkeen kuolleet, joita on n. 3 %.

Tietoja liikenneonnettomuuksista tuotetaan Suomessa kahta eri tietä: poliisin tietoon tulleet ja vakuutusyhtiöille ilmoitetut. Poliisin tietoihin perustuvat tämän tilaston lisäksi Liikenneturvan julkaisemat ennakkotiedot ja tiehallituksen julkaisemat tiedot ylläpitämillään ns. yleisillä teillä tapahtuneista liikenneonnettomuuksista (tielaitoksen teillä tapahtuu hieman alle puolet henkilövahinko-onnettomuuksista, noin puolet tapahtuu kaduilla ja pieni osa yksityisteillä) sekä poliisin ja kuntien tekemät tilastot eräistä kunnista.

Tämän tilaston lisäksi Suomessa ilmestyy toinen eri perusteista lähtevä kokonaistilasto: Vakuutusyhtiöiden liikenneturvallisuuksien (VALT) lähinnä vakuutusosastojen antamiin tietoihin perustuva "Vakuutusyhtiöiden liikennevahinkotilasto" lakisääteisen liikennevakuutuksen perusteella korvatuista onnettomuuksista. Omaisuusvahinkojen osalta kannattaa käyttää VALT:n tilastoa koska se sisältää suurimman osan myös lievimistä peltikolareista, jotka osalliset sopivat keskenään ja ilmoittavat vakuutusyhtiölle, mutta eivät poliisille (taulukko A).

Kansainvälisissä liikenneturvallisuuksien vertailuissa tarkastellaan tavallisesti liikenteessä kuolleitten määrää absoluuttisesti ja suhteessa väestöön sekä mahdollisesti autoistumiseen (taulukot F, H ja I). Joissain maissa käytetään 30 vrk:n rajasta poikkeavaa aikarajaa, mikä voidaan korjata kertoimella. Kaikissa maissa ei peittävyys kuolemaan johtaneitten onnettomuuksien osalta kuitenkaan ole 100-prosenttinen kuten Suomessa. Loukkaantuneitten määriin (ta-

lukko G) tulee suhtautua erittäin varauksellisesti erilaisten peittävyysien ja eri loukkaantumismäärittelyjen takia. Tämä näkyy selvästi verrattaessa kuolleitten ja loukkaantuneitten määrien suhdetta eri maissa.

## Peittävyys

---

Tilaston peittävyys kuolemaan johtaneitten onnettomuuksien osalta on 100-prosenttinen. Ilmoittamista kontrolloidaan sekä kuolinsyytodistusten että poliisin Liikenneturvalle toimittamien ennakoilmoitusten avulla.

Peittävyys loukkaantumiseen johtaneitten onnettomuuksien osalta on puutteellinen lähinnä siksi, etteivät ne kaikki tule poliisin tietoon. Liikenneonnettomuustilastojen edustavuustutkimuksen 1985 (TVH 1988) perusteella näyttäisi loukkaantumisonnettomuuksista sisältyvän tähän tilastoon jonkin verran yli puolet. Puuttuvista valtaosa on lieviä loukkaantumisia (Tieliikennelaki 59. pykälä: Milloin onnettomuudessa on joku kuollut tai vakavasti loukkaantunut, siihen osallisen on ilmoitettava siitä ensi tilassa poliisille).

Pelkistä omaisuusvahinko-onnettomuuksista (peltikolareista) poliisin tietoon tulee alle neljäsosa ja vaihtelu on erittäin suurta mm. tapahtumapaikan ja onnettomuustyyppin mukaan. Syy siihen, että poliisille ei ilmoiteta onnettomuudesta, on valtaosassa puuttuvia onnettomuuksia vahinkojen pienuus ja korvauksista sopiminen.

## Virheet ja puutteet

---

Tiedot ovat valtaosin varsin luotettavia. Niissä on tarkat virhetarkistukset, joissa tutkitaan tiedon validius ja se, edellyttääkö muuttujan arvo toisen muuttujan tiettyä arvoa. Epäselvyydet tarkistetaan ilmoituksen tehneeltä poliisilta.

Puutteellisia tietoja on lähinnä sellaisissa kohdissa, jotka eivät ole poliisin tiedossa eikä niitä pystytä jälkeinpäin tarkistamaan.

Tutkimuksia virheitten osuudesta Suomen aineistossa ei ole; ulkomaisia tutkimuksia on esitetty T. P. Hutchinsonin kirjassa "Road Accident Statistics", Adelaide 1987.

Tämä tilasto ei sisällä tietoja syyllisyydestä (vrt. vakuutusyhtiöiden tilastot ja oikeustilastot). Lomakkeelta puuttuu myös monia tärkeitä tietoja, esim. 1989 siitä poistettiin uuden esitutkintalain myötä tiedot turvavyön, suojakypärän ja heijastimen käytöstä. Tapaustutkimuksiin kuolleista moottoriajoneuvolla liikkuneista soveltuu parhaiten liikennevahinkojen tutkijalautakuntien aineisto.

## Julkaisemattomat taulukot ja aineiston saatavuus

---

Julkaisemattomista taulukoista on mahdollista saada maksullisia valokopioita. Mielenkiintoisin näistä lienee yhden ja kahden liikenneyksikön onnettomuuksien tulostus vastapuolen mukaan (esim. jalankulkijan ja henkilöauton välisiä onnettomuuksia oli 1 067, niissä kuoli 77 ja loukkaantui 998 henkilöä). Kolmen tai useamman liikenneyksikön onnettomuuksia (636) ei ole eritelty.

Tilastokeskus tekee asiakkaan tilauksesta maksullisia erikoistulostuksia. Tietoja voidaan luovuttaa myös konekielissä muodossa, ei kuitenkaan henkilötietoja.

# Traffic safety improved slightly in 1991

## Number of persons injured fell by 1,200

A total of 632 people were killed in road accidents in Finland in 1991. This is 17 less than in the previous year but well in excess of the 1980s annual average of 600. A total of 11,547 people were injured in road accidents. This is approx. 1,200 less than in the previous year. The number of accidents resulting in bodily injury fell by 800, to 9,374. Accidents recorded by the police and reported to Statistics Finland totalled 39,983.

Of the provinces, Turku-Pori had the highest death toll in road accidents last year. A total of 119 people lost their lives in road accidents in the province, an increase of 27 on the previous year. In the province of Kuopio, the number of road traffic deaths increased by 13; in the province of Uusimaa, by 11. The number of road traffic deaths fell especially in the provinces of Lappi (-25), Kymi (-24) and Häme (-21).

July was the bleakest month in road traffic, with a death toll of 78. Further, more people were injured in July than in any other month.

## Number of drunken pedestrians killed increased considerably

The death toll in alcohol-related accidents last year was 173, or the same as in the previous year. The number of drunken pedestrians killed increased by 23 and the number of drunken cyclists killed by three on the previous year.

The death toll in drunken driving accidents fell from the record 152 in 1990 to 128 in 1991. The figure represents the level of 1989 and is quite high in comparison with the 1980s annual average of 80. Of those killed in drunken driving accidents, 73 were drunken drivers, 40 passengers of drunken drivers and 15 outsiders.

Those injured in drunken driving accidents numbered 1,474. Of them, 757 were drunken drivers, 432 passengers of drunken drivers and 285 outsiders. The number of people injured in alcohol-related accidents last year totalled 1,878.

## Nearly 4,000 drunken drivers were involved in accidents

Drunken drivers involved in accidents last year numbered 3,902, a fall of 323 on the previous year. Four out of five drunken drivers registered a level of intoxication in excess of 1.5 per mille, i.e. a level above the limit for aggravated drunken driving. Of drunken drivers involved in accidents resulting in bodily injury, 92 per cent were men.

More than one-third of alcohol-related accidents occurred between June and August, with the death toll highest in August, 28. The figure for May was 22.

Of alcohol-related accidents, 61 per cent occurred between Friday and Sunday. Of those killed in alcohol-related accidents, 42 per cent died at night, between 10 pm and 4 am.

## The death toll on cyclists decreased by 30

The safety of cyclists improved considerably last year, while the safety of pedestrians deteriorated. The death toll on cyclists was 71, a fall of 30 on the previous year, while the death toll of pedestrians was 130, an increase of 25 on the previous year. In road accidents last year, the death toll of passenger car drivers was 205, car passengers 128, motorcyclists 34, mopedists 28, travellers in vans 20, travellers in lorries ten, and those travelling by other means six.

The number of injured car travellers fell by 855. Considerably fewer cyclists were injured last year than the year before.

## Young people's safety improved

The number of traffic deaths fell considerably among young people aged between 15 and 24. The death toll of those aged between 65 and 74 also fell markedly. In contrast, the number of traffic deaths among the oldest age group, those aged 75 or more, increased by as much as 21 on the previous year.

A quarter of traffic deaths were accounted for by people aged 65 or more. Of pedestrians killed, nearly half and of cyclists killed more than half belonged to the same age group.

The number of persons suffering injuries fell among all age groups, excluding those aged 75 or more. The fall was steepest among those aged between 18 and 20.

## Most traffic deaths occurred outside built-up areas

Of road traffic deaths, two-thirds occurred outside built-up areas. Of injury cases on the other hand, 55 per cent occurred within built-up areas. About two-thirds of accidents resulting in bodily injury occurred in daylight and over half on roads with a bare, dry surface.

Of the 570 fatal accidents, 24 per cent were off-road and other single-vehicle accidents. The corresponding figure of both meeting accidents and pedestrian accidents was 21 per cent.

The number of fatal single-vehicle accidents fell by 22 on the previous year. In contrast, the number of fatal pedestrian accidents increased by 22 and the number of fatal meeting accidents by 14.

### Cost of accidents

*Tieliikenteen onnettomuuskustannukset 1990*, a report by the Finnish National Road Administration, presents cost es-

timates for road accidents. According to the report, the average cost of a fatal accident is FIM 8.9 million, an accident resulting in bodily injury FIM 128,000, and an accident resulting in material damage FIM 10,900.

*Vakuutusyhtiöiden liikennevahinkotilasto*, a report by the insurance companies' traffic safety committee, provides information on payments of casualty and property damage claims. The international COST 313 project, in which Finland is a participant, also investigates road accident costs.

# Product presentation

## Use of the statistics

---

Road accident statistics are used for evaluating the level of road safety at both national and international level. They provide guidelines for road safety measures, traffic control, and national and local traffic planning. The principal users of the statistics at the national level include the Ministries of Transport and Communications, the Interior and Education, and the various National Boards. The principal users at the local level are the local authorities. The Central Organisation for Traffic Safety in Finland, the Technical Research Centre of Finland, etc. use the data for research.

The Statistics of Road Traffic Accidents in Europe published annually by the UN/Economic Commission for Europe contains some data on road accidents in Finland. The OECD's International Road Traffic and Accident Database (IRTAD) includes data from 1980 to 1990 on population, vehicles, road network, kilometrage, road accidents and persons killed and injured. Finnish data are also included in IRTAD and Finland is officially a member in IRTAD. There is also a Nordic road accident register maintained by Vejdatalaboratoriet in Denmark. The manual is in Danish only.

## Definitions

---

### Road traffic accident:

- an accident which occurred or originated on a way or street open to public traffic;
- which resulted in one or more persons being killed or injured or as a result of which at least one of the vehicles involved sustained or caused material damage only;
- in which at least one moving vehicle was involved.

**Killed in road accident:** Any person who was killed outright or who died within 30 days as a result of the accident.

**Injured in road accident:** Any person who was not killed, but sustained as a result of the accident injuries requiring treatment in hospital (incl. observation) or at home. The statistics do not record injuries for which no treatment in hospital or at home is prescribed after first aid.

**Involved in accident:** All persons killed or injured in accidents and unharmed drivers of vehicles involved in accidents. Accidents involving animals are animal accidents.

**An accident involving a person or persons under the influence of alcohol :** An accident involving a driver or a pedestrian who at the time of the accident was under the influence of alcohol. This comprises persons with a tested or suspected alcohol content reading of 0.5 per mille or more.

The definitions of other concepts used agree with UNIECE recommendations. Information on concepts and definitions is obtainable from Statistics Finland.

## Data collection

---

The police fill out a form about road accidents reported to them and send a copy of the form to Statistics Finland.

Accidents resulting in material damage only are presented for the last time, as from 1992 they shall not be included in this statistics.

Statistics Finland supplements police data with data from statistics on causes of death, with road data from the National Road Administration and with data from the Road Accident Investigation Teams.

## Comparability

---

The statistics for 1931-40 include only accidents involving motor vehicles. A significant change in the compilation of the statistics took place in 1978, when bruises, scratches, etc. not requiring medical treatment were excluded from injuries. The change in the definition of an injury reduced the number of injured persons by about 30 per cent (Table A).

Statistics on causes of death put the number of persons killed in road accidents slightly higher, owing to differing definitions. They include, for instance, persons who die after 30 days have elapsed from the accident, accounting for about 3 per cent of the cases.

Besides these statistics, certain other sets of statistics are issued on the basis of police data. Accident statistics are compiled by the local police and/or the local municipal authorities for some municipalities. The Finnish National Road Administration places onto the road network accidents that have occurred on roads administered by the FinnRA. Of accidents resulting in injury, just under half occur on these roads, approximately half occur on municipal streets, and a small proportion occur on private roads.

In addition to these statistics, yet another set of total road accident statistics, compiled on different grounds, is published in Finland: statistics of accidents reported to insurance companies. The Traffic Safety Committee of Insurance Companies (VALT) publishes its accident statistics on an annual basis (only in Finnish). For only material damage accidents we recommend the use the VALT statistics since they also include most minor collisions settled privately between the parties and reported to an insurance company but not to the police (Table A).

International road safety comparisons are mainly based on the number of road fatalities in relation to the population and possibly to the number of automobiles (Tables F, H, I). Some countries use a different time limit from the normal 30-day limit, which can be corrected with the help of a special correction factor. However, there are differences in the coverage of the figures, especially with respect to injuries. The figures for injured persons (Table G) are very much subject to reservations because of the differences in coverage and in the definitions of an injury. This is obvious when considering the number of killed in relation to the number of injured in different countries (Tables G and H).

## Coverage

---

*The level of coverage of the statistics is 100 per cent with respect to fatal accidents. Reporting is controlled with the help of death certificates and preliminary police reports.*

*The level of coverage of injury accidents is lower, mainly because many of these accidents are not reported to the police. According to a study concerning the representativity of the accident statistics for 1985 (National Board of Roads and Waterways, 1988), more than half of accidents resulting in bodily injury are covered by the statistics. Most of the missing injuries are slight. (The Road Traffic Act, section 59: Fatal accidents and accidents resulting in serious injuries must be reported to the police without delay.)*

*For accidents resulting in material damage, only less than a quarter are reported to the police and the variation is considerable according to the place and type of the accident. Most missing accidents are not reported to the police because the damage caused is slight and because an agreement has been reached concerning compensation.*

## Errors and defects

---

*The information is quite reliable for the most part. Error checks for validity and cross-checks are performed. Irregular data are checked with the policeman reporting the case.*

*Incomplete information relates mainly to data not recorded by the police and cannot therefore be rechecked. There is no research into the effect of errors on the Finnish data.*

## Unpublished tables and the availability of data

---

*Copies of unpublished tables are available from Statistics Finland. The most interesting unpublished table contains accidents with one or two involved traffic units (e.g. there were 1 067 accidents involving a pedestrian and a passenger car, 77 persons were killed and 998 injured in these accidents). Accidents with three or more implicated units (636) are not specified.*

*Statistics Finland accepts orders for tailor-made special tabulations and analyses of the data. Data (excl. personal identifiers) can also be obtained in machine-readable form.*

**A. Tieliikenneonnettomuudet sekä niissä kuolleet ja loukkaantuneet**  
*Road traffic accidents and persons killed and injured*

Vuosi Year	Onnettomuudet - Accidents			Liikenneva- kuutuksesta korvatut <sup>1</sup> <i>Accidents, for which claims paid by traffic in- surance<sup>1</sup></i>	Kuolleet - Killed		Loukkaantuneet - Injured	
	Poliisin tietoon tulleet <i>Recorded by police</i>				Yhteensä <i>Total</i>	Taajamat <i>Built-up areas</i>	Yhteensä <i>Total</i>	Taajamat <i>Built-up areas</i>
	Henkilöva- hinkoon johtaneet <i>Involving personal injury</i>	Kuolemaan johtaneet <i>Fatal</i>	Kaikki onnet- tomuudet <i>All accidents</i>					
1931	941	113	2 970		119		1 047	
1935	1 376	142	4 074		147		1 485	
1940	<u>963</u>	<u>181</u>	<u>2 791</u>		<u>227</u>		<u>1 089</u>	
1945	1 436	275	3 451		300		1 368	
1950	2 979	365	8 491		375		3 224	
1955	5 391	476	18 066		498		6 185	
1960	8 054	729	22 025		765		9 716	
61	9 383	750	25 085		786		11 256	
62	9 964	777	28 500		810		12 175	
63	10 265	855	29 270		913		12 498	
64	11 160	899	31 753		964		14 163	
1965	12 221	976	37 217		1 049		15 914	
66	11 528	1 017	35 110		1 098		14 827	
67	11 572	890	32 040		973		15 345	
68	10 746	860	28 962		939		14 370	
69	11 368	929	29 053		1 006		15 248	
1970	11 439	973	30 466	77 190	1 055		16 028	
71	11 465	1 041	30 005	82 266	1 143		16 026	
72	11 553	1 072	28 205	76 004	1 156		15 985	
73	11 395	980	29 071	73 344	1 086	380	15 859	9 014
74	10 359	779	26 574	67 302	865	376	14 167	9 061
1975	10 337	842	27 608	73 183	910	328	14 157	8 045
76	8 630	724	23 989	74 335	804	318	11 706	6 664
77	<u>8 288</u>	636	24 287	75 337	709	240	<u>11 309</u>	<u>6 485</u>
78	7 001	557	27 065	72 371	610	222	8 701	5 190
79	6 938	582	28 668	79 660	650	276	8 762	5 100
1980	6 790	514	29 416	80 999	551	219	8 442	4 923
81	7 173	518	31 303	91 507	555	217	9 072	5 538
82	7 402	525	31 227	87 680	569	184	9 117	5 224
83	7 673	541	37 651	92 487	604	205	9 373	5 191
84	7 543	488	38 512	99 117	541	191	9 198	5 207
1985	7 759	499	40 400	101 834	541	176	9 563	5 153
86	8 708	542	41 652	104 240	612	181	10 762	5 929
87	8 636	522	43 198	106 011	581	186	10 752	5 846
88	9 569	590	46 192	112 115	653	178	11 909	6 188
89	9 682	677	43 402	110 947	734	231	12 042	6 744
1990	10 175	583	43 569	107 783	649	206	12 758	6 886
91	9 374	570	39 983	..	632	208	11 547	6 361

1) Lähde: Liikennevakuutusyhdistys - Source: The Finnish Motor Insurers' Bureau

**B. Tieliiikenneonnettomuuksissa kuolleet ja loukkaantuneet suhteessa väkilukuun, autojen lukumäärään ja autokilometreihin**  
*Persons killed and injured in road traffic accidents per mean population, number of automobiles and automobile kilometres*

Vuosi Year	Kuolleet - Killed				Loukkaantuneet - Injured			
	Luku- määrä Number	/100 000 asukasta inhabitants	/100 000 autoa auto- mobiles	/100 milj. autokm auto- mobile-km	Luku- määrä Number	/100 000 asukasta inhabitants	/100 000 autoa auto- mobiles	/100 milj. autokm auto- mobile-km
1980	551	11.5	40	2.1	8 442	177	606	32
81	555	11.6	38	2.0	9 072	189	625	33
82	569	11.8	37	2.0	9 117	189	595	32
83	604	12.5	38	2.1	9 373	194	587	32
84	541	11.1	32	1.8	9 198	189	551	31
1985	541	11.1	31	1.7	9 563	195	548	31
86	612	12.5	33	1.9	10 762	219	588	33
87	581	11.8	30	1.7	10 752	218	560	31
88	653	13.2	32	1.8	11 909	241	585	33
89	734	14.8	34	1.9	12 042	243	552	31
1990	649	13.0	28	1.6	12 758	255	571	32
91	632	12.6	28	1.6	11 547	231	521	29

**C. Tieliiikenneonnettomuuksissa kuolleet liikenneyksiköittäin**  
*Persons killed in road traffic accidents, by traffic units*

Vuosi Year	Jalankulkija Pedestrian	Poikupyörä Cycle	Mopo Moped	Moottori- pyörä Motor cycle	Henkilöauto Passenger car		Muu auto Other auto- mobile	Muu kulku- neuvo Other vehicle	Yhteensä Total
					Kuljettaja Driver	Matkustaja Passenger			
1970	322	151	95	38	179	175	56	39	1 055
1975	264	137	78	56	166	153	31	25	910
1980	139	107	43	21	138	64	25	14	551
81	131	104	48	28	130	82	22	10	555
82	156	82	34	13	151	105	15	13	569
83	152	99	27	28	142	117	30	9	604
84	148	86	28	19	141	91	19	9	541
1985	126	93	32	28	162	75	20	5	541
86	135	84	30	24	180	124	29	6	612
87	136	86	25	22	161	117	28	6	581
88	131	69	35	26	228	123	25	16	653
89	167	103	31	29	227	125	45	7	734
1990	105	101	27	28	223	120	36	9	649
91	130	71	28	34	205	128	32	4	632

**Muutos - Change (%)**

+ 24	- 30	+ 4	+ 21	- 8	+ 7	- 11	- 56	- 3
------	------	-----	------	-----	-----	------	------	-----

**Osuus kuolleista (%) - Per cent of the killed**

1970	31	14	9	4	17	17	5	4
1975	29	15	9	6	18	17	3	3
1980	25	19	8	4	25	12	5	3
1985	23	17	6	5	30	14	4	1
1990	16	16	4	4	34	18	6	1
1991	21	11	4	5	32	20	5	1

**D. Tieliikenneonnettomuuksissa loukkaantuneet liikenneyksiköittäin**  
*Persons injured in road traffic accidents, by traffic units*

Vuosi Year	Jalankulkija Pedestrian	Polkupyörä Cycle	Mopo Moped	Moottori- pyörä Motor cycle	Henkilöauto Passenger car		Muu auto Other auto- mobile	Muu kulku- neuvo Other vehicle	Yhteensä Total
					Kuljettaja Driver	Matkustaja Passenger			
1980	1 205	1 253	539	400	2 255	2 173	555	62	8 442
81	1 328	1 333	563	388	2 415	2 330	621	94	9 072
82	1 362	1 614	561	497	2 300	2 167	552	64	9 117
83	1 245	1 643	605	534	2 441	2 259	598	48	9 373
84	1 384	1 646	543	543	2 437	2 022	558	65	9 198
1985	1 321	1 571	482	601	2 719	2 311	501	57	9 563
86	1 539	1 695	604	630	2 983	2 588	670	53	10 762
87	1 459	1 573	592	588	3 247	2 559	669	65	10 752
88	1 555	1 637	617	668	3 818	2 834	722	58	11 909
89	1 597	1 829	660	661	3 841	2 712	659	83	12 042
1990	1 536	1 833	640	731	4 239	2 842	819	118	12 758
91	1 463	1 668	662	623	3 723	2 503	806	99	11 547
Muutos - Change (%)	- 5	- 9	+ 3	- 15	- 12	- 12	- 2	- 16	- 9

**Osuus loukkaantuneista (%) - Per cent of the injured**

1970	16	8	6	5	24	33	8	1
1975	14	10	5	7	25	30	7	1
1980	14	15	6	5	27	26	7	1
1985	14	16	5	6	28	24	5	1
1990	12	14	5	6	33	22	6	1
91	13	14	6	5	32	22	7	1

**E. Tieliikenneonnettomuuksien alkoholitapaukset ja poliisin tietoon tullut rattijuopumus**

*Road traffic accidents involving persons under the influence of alcohol and drunken driving recorded by the police*

Vuosi Year	Alkoholitapaukset - Alcohol cases						Rattijuopu- mukset Drunken driving	
	Onnetto- muudet Accidents	Kuolleet - Killed			Loukkaantuneet - Injured			
		Alkoholita- pauksissa In alcohol cases	Rattijuopumus- onnettomuuksissa In accidents involving drunken driver	Sivulliset Outsiders	Alkoholita- pauksissa In alcohol cases	Rattijuopumus- onnettomuuksissa In accidents involving drunken driver		Sivulliset Outsiders
1970	2 765	159	74	21	1 735	1 207	291	9 298
1975	3 552	215	140	30	2 165	1 738	349	17 918
1980	2 694	98	61	12	981	801	171	20 436
81	2 705	98	64	8	1 066	888	176	20 479
82	2 963	102	68	7	1 124	898	165	20 804
83	3 031	112	74	8	1 042	840	154	21 749
84	2 825	103	68	6	1 062	838	168	21 407
1985	3 178	93	54	6	1 173	933	172	21 262
86	3 962	137	99	9	1 348	1 081	186	24 378
87	3 760	109	76	4	1 396	1 110	194	24 043
88	4 196	126	97	10	1 548	1 230	241	26 478
89	4 503	169	127	18	1 893	1 538	296	28 054
1990	4 731	173	152	19	2 015	1 663	347	29 759
91	4 456	173	128	15	1 878	1 474	285	29 446

**F. Tieliikenneonnettomuuksissa kuolleet eräissä maissa**  
*Persons killed in road traffic accidents in selected countries*

	1975	1980	1985	1987	1988	1989	1990
Suomi - Finland	910	551	541	581	653	734	649
Alankomaat - Netherlands	2 321	1 997	1 438	1 485	1 366	1 456	1 376
Espanja - Spain (1.3) <sup>1</sup>	5 833	6 522	6 374	7 615	8 252	9 344	9 032
Islanti - Iceland	33	25	23	24	29	..	..
Iso-Britannia - U. K.	6 679	6 239	5 342	5 339	..	5 554	5 402
Italia - Italy (1.08) <sup>1</sup>	10 177	9 220	7 629	7 108	7 425	6 923	7 151
Itävalta - Austria (1.12) <sup>1</sup>	2 390	1 890	1 477	1 424	1 569	1 570	1 558
Norja - Norway	539	362	402	398	378	381	332
Puola - Poland	5 633	6 002	4 688	4 625	4 851	6 724	..
Ranska - France (1.09) <sup>1</sup>	14 166	13 672	11 387	10 742	11 497	11 476	11 215
Ruotsi - Sweden	1 172	848	808	787	813	904	772
Saksan länsiosia - Germany, West	14 870	13 041	8 400	7 967	8 213	7 995	7 906
Sveitsi - Switzerland (0.97) <sup>1</sup>	1 243	1 209	908	952	945	897	925
Tanska - Denmark	827	690	771	698	713	670	634
Unkari - Hungary	1 904	1 630	1 756	1 571	1 706	2 162	..
Yhdysvallat - USA	44 525	51 091	43 795	46 386	47 087	45 582	44 529

**G. Tieliikenneonnettomuuksissa loukkaantuneet eräissä maissa**  
*Persons injured in road traffic accidents in selected countries*

	1975	1980	1985	1987	1988	1989	1990
Suomi - Finland	14 157	8 442	9 563	10 752	11 909	12 042	12 758
Alankomaat - Netherlands	59 979	56 623	48 450	49 189	47 981	50 298	..
Espanja - Spain	93 314	107 675	128 800	153 388	164 949	169 411	..
Islanti - Iceland	674	686	889	961	898	..	..
Iso-Britannia - U. K.	325 924	329 635	320 819	316 070	..	347 649	..
Italia - Italy	229 898	222 873	218 084	217 511	228 186	216 329	..
Itävalta - Austria	66 145	62 625	59 977	57 352	57 843	60 623	..
Norja - Norway	10 974	10 248	11 902	11 090	10 962	11 490	11 886
Puola - Poland	46 385	46 245	42 220	42 272	43 626	53 639	..
Ranska - France	345 726	333 593	270 745	237 638	244 042	235 999	..
Ruotsi - Sweden	20 809	19 246	20 671	20 467	22 838	23 531	22 497
Saksan länsiosia - Germany, West	457 797	500 463	422 095	424 622	448 223	449 397	..
Sveitsi - Switzerland	29 951	32 326	29 827	29 150	30 083	30 159	..
Tanska - Denmark	20 100	15 061	13 855	12 016	11 790	11 645	10 653
Unkari - Hungary	25 804	23 827	24 840	25 462	27 776	32 052	..
Yhdysvallat - USA	1 800 000	3 410 000	3 345 000	..	..	..	..

1) Käytetty korjauskerroin maissa, jotka eivät sovelle 30 vrk:n rajaa liikennekuolemien määrittelyssä  
*Correction coefficient used for countries departing from the 30-day definition of person killed*

**H. Tieliikenneonnettomuuksissa kuolleet 100 000 asukasta kohti eräissä maissa**  
*Persons killed in road traffic accidents per 100 000 mean population in selected countries*

	1975	1980	1985	1987	1988	1989	1990
Suomi - Finland	19	12	11	12	13	15	13
Alankomaat - Netherlands	17	14	10	10	11	10	9
Espanja - Spain	16	17	17	20	21	24	23
Islanti - Iceland	15	11	10	10	10	..	..
Iso-Britannia - United Kingdom	12	11	9	9	..	10	9
Italia - Italy	18	16	13	12	13	12	12
Itävalta - Austria	32	27	20	19	21	20	20
Norja - Norway	13	9	10	9	9	9	8
Puola - Poland	17	17	12	12	13	18	..
Ranska - France	27	25	21	19	21	21	20
Ruotsi - Sweden	14	10	10	9	10	11	9
Saksan länsiosa - Germany, West	24	21	14	13	13	13	13
Sveitsi - Switzerland	19	20	14	14	14	14	14
Tanska - Denmark	16	13	15	14	14	13	12
Unkari - Hungary	18	15	17	15	16	20	..
Yhdysvallat - United States of America	21	22	18	19	19	19	18

**I. Tieliikenneonnettomuuksissa kuolleet 100 000 autoa kohti eräissä maissa**  
*Persons killed in road traffic accidents per 100 000 automobiles in selected countries*

	1975	1980	1985	1987	1988	1989	1990
Suomi - Finland	80	40	31	30	32	34	29
Alankomaat - Netherlands	61	40	26	26	24	25	..
Espanja - Spain	98	73	58	63	64	68	..
Islanti - Iceland	46	26	20	20	20	..	..
Iso-Britannia - United Kingdom	41	35	27	25	..	24	..
Italia - Italy	63	47	31	27	..	..	..
Itävalta - Austria	109	67	47	48	52	48	..
Norja - Norway	49	26	23	22	20	20	17
Puola - Poland	366	196	103	89	88	114	..
Ranska - France	80	62	47	42	43	47	..
Ruotsi - Sweden	40	28	24	21	22	23	20
Saksan länsiosa - Germany, West	77	52	30	27	27	26	..
Sveitsi - Switzerland	64	51	32	32	31	..	..
Tanska - Denmark	54	42	44	37	38	..	..
Unkari - Hungary	270	142	109	84	85	111	..
Yhdysvallat - United States of America	33	33	26	26	28	26	..

TIELIIKKENNEONNETTOMUUKSET - ROAD ACCIDENTS IN FINLAND  
 1991

 1. HENKILÖVAHINKO-ONNETTOMUUKSET SEKÄ NIISSÄ KUOLLEET JA LOUKKAANTUNEET LÄÄNEITTÄIN  
 ACCIDENTS INVOLVING PERSONAL INJURY AND PERSONS KILLED AND INJURED IN ACCIDENTS, BY PROVINCE

LÄÄNI PROVINCE	ONNETTOMUUKSET - ACCIDENTS				KUOLLEET - KILLED				LOUKKAANTUNEET - INJURED				
	YHTEENSÄ TOTAL	TAAJAMAT BUILT-UP AREA	ALKOHOLITAP. DRINK-RELATED ACCIDENTS	KUOLEMAAN JOHTANEET FATAL	YHTEENSÄ TOTAL	TAAJAMAT BUILT-UP AREA	ALKOHOLI- TAP:SSA DRINK-REL.	YHTEENSÄ TOTAL	TAAJAMAT BUILT-UP AREA	ALKOHOLI- TAP:SSA DRINK-REL.	YHTEENSÄ TOTAL	TAAJAMAT BUILT-UP AREA	ALKOHOLI- TAP:SSA DRINK-REL.
UUSIMAA	2321	1627	374	99	113	45	42	2892	1941	448	2892	1941	448
HELSINKI	912	833	161	22	22	19	10	1076	982	182	1076	982	182
ESPOO	233	162	34	6	7	2	2	290	197	41	290	197	41
VANTAA	268	190	30	8	9	6	5	338	224	40	338	224	40
TURKU JA PORI	1465	831	234	113	119	46	25	1776	930	276	1776	930	276
TURKU	258	239	42	14	14	14	4	289	263	48	289	263	48
HÄME	1238	738	209	72	85	31	23	1559	885	270	1559	885	270
TAMPERE	233	209	27	13	13	12	1	290	263	36	290	263	36
KYMI	663	418	103	37	41	15	14	793	477	119	793	477	119
MIKKELI	421	216	72	31	33	10	8	542	248	89	542	248	89
POHJOIS-KARJALA	276	138	56	22	23	1	7	334	158	69	334	158	69
KUOPIO	490	282	79	34	36	9	9	551	311	90	551	311	90
KESKI-SUOMI	496	273	74	25	34	7	8	625	292	98	625	292	98
VAASA	790	404	129	62	67	21	18	980	442	160	980	442	160
OULU	776	392	146	56	62	18	11	930	426	163	930	426	163
OULU	205	169	47	10	11	6	3	227	181	52	227	181	52
LAPPI	373	183	71	19	19	5	8	491	223	87	491	223	87
AHVENANMAA	65	25	7	-	-	-	-	74	28	9	74	28	9
KOKO MAA WHOLE COUNTRY	9374	5527	1554	570	632	208	173	11547	6361	1878	11547	6361	1878
KAUPUNGIT URBAN MUNICIPALITIES	5819	4533	897	264	288	157	77	6920	5193	1073	6920	5193	1073
MUUT KUNNAT RURAL MUNICIPALITIES	3555	994	657	306	344	51	96	4627	1168	805	4627	1168	805

TIELIIKENNEONNETTOMUUKSET - ROAD ACCIDENTS IN FINLAND  
 1991

 2. HENKILÖVAHINKO-ONNETTOMUUKSET SEKÄ NIISSÄ KUOLLEET JA LOUKKAANTUNEET KUUKAUSITTAIN  
 ACCIDENTS INVOLVING PERSONAL INJURY AND PERSONS KILLED AND INJURED IN ACCIDENTS, BY MONTH

KUUKAUSI MONTH	ONNETTOMUUKSET - ACCIDENTS			KUOLLEET - KILLED			LOUKKAANTUNEET-INJURED			OSALLISET MOOTT.KAYTT. AJON. MOTOR VEHICLES INVOLVED		
	YHTEENSÄ TOTAL	ALKOHOLI-TAP. DRINK-REL. ACCIDENTS	KUOLEMAAN JOHTANEET FATAL	YHTEENSÄ TOTAL	ALKOHOLI- TAP:SSA DRINK-REL.	YHTEENSÄ TOTAL	YHTEENSÄ TOTAL	ALKOHOLI- TAP:SSA DRINK-REL.	YHTEENSÄ TOTAL	YHTEENSÄ TOTAL	NIISTÄ ULKOMAISIA FOREIGN VEHICLES	
KOKO MAA WHOLE COUNTRY												
TAMMIKUU - JANUARY	680	61	40	47	5	889	69	1097	8			
HELMIKUU - FEBRUARY	502	79	25	32	5	622	90	837	2			
MAALISKUU - MARCH	491	76	45	52	11	640	103	786	4			
HUHTIKUU - APRIL	707	120	37	40	13	895	145	1044	8			
TOUKOKUU - MAY	859	147	55	58	22	1010	161	1250	5			
KESÄKUU - JUNE	842	185	51	55	20	1062	242	1192	7			
HEINÄKUU - JULY	1013	177	67	78	15	1256	241	1468	12			
ELOKUU - AUGUST	996	180	68	72	28	1199	212	1426	13			
SYYSKUU - SEPTEMBER	891	150	37	40	9	1072	191	1237	5			
LOKAKUU - OCTOBER	789	136	53	54	18	954	159	1077	2			
MARRASKUU - NOVEMBER	814	136	40	43	9	981	147	1102	4			
JOULUKUU - DECEMBER	790	107	52	61	18	967	118	1186	6			
YHTEENSÄ - TOTAL	9374	1554	570	632	173	11547	1878	13702	76			
TAAJAMAT BUILT-UP AREA												
TAMMIKUU - JANUARY	378	41	8	8	2	451	48	599	4			
HELMIKUU - FEBRUARY	279	47	4	4	1	339	58	448	2			
MAALISKUU - MARCH	258	44	16	16	2	305	60	396	3			
HUHTIKUU - APRIL	434	69	12	12	2	509	80	626	4			
TOUKOKUU - MAY	540	73	15	15	7	619	79	760	1			
KESÄKUU - JUNE	470	86	22	25	8	546	95	659	4			
HEINÄKUU - JULY	540	91	26	26	3	631	119	774	2			
ELOKUU - AUGUST	584	95	21	21	11	664	117	817	3			
SYYSKUU - SEPTEMBER	609	83	17	17	2	697	98	846	3			
LOKAKUU - OCTOBER	506	80	22	23	8	568	94	674	1			
MARRASKUU - NOVEMBER	495	88	22	22	5	552	95	642	-			
JOULUKUU - DECEMBER	434	60	18	19	6	480	66	608	1			
YHTEENSÄ - TOTAL	5527	857	203	208	57	6361	1009	7849	28			

TIELIIKKENNETTOMUUKSET - ROAD ACCIDENTS IN FINLAND  
 1991

 3. HENKILÖVAHINKO-ONNETTOMUUKSET SEKÄ NIISSÄ KUOLLEET JA LOUKKAANTUNEET KELLONAJAN MUKAAN  
 ACCIDENTS INVOLVING PERSONAL INJURY AND PERSONS KILLED AND INJURED IN ACCIDENTS BY HOUR OF DAY

KELLONAIKA HOUR OF DAY	ONNETTOMUUKSET - ACCIDENTS										KUOLLEET - KILLED			LOUKKAANTUNEET-INJURED		
	YHTEENSÄ TOTAL	YHTEENSÄ FATAL	VUODENAIKA - SEASON		VIIKONPÄIVÄ - DAY OF WEEK							YHTEENSÄ TOTAL	YHTEENSÄ TOTAL	YHTEENSÄ TOTAL	ALKOHOLI- TAPAUKSIISSA DRINK- RELATED	
			1.6.-31.8. JUNE-AUGUST		MA-TO PE LA SUN											
			MUU OTHER	OTHER	MON-THU	FRI	SAT	SUN	ALKOHOLI- TAPAUKS. DRINK- RELATED							
00 - 01	209	12	66	121	72	18	65	54	12	3	275	126				
01 - 02	210	24	85	111	49	21	87	53	26	19	266	126				
02 - 03	170	18	56	103	38	20	63	49	19	13	216	129				
03 - 04	137	16	54	68	36	15	45	41	18	12	177	88				
04 - 05	80	9	33	39	31	7	27	15	9	5	99	53				
05 - 06	100	12	41	48	39	16	21	24	14	8	128	40				
06 - 07	218	10	59	136	147	36	21	14	11	6	286	45				
07 - 08	400	21	71	270	310	73	9	8	27	4	494	31				
08 - 09	371	25	77	256	268	57	33	13	31	3	435	16				
09 - 10	360	20	98	234	230	64	44	22	24	-	422	24				
10 - 11	414	23	112	269	241	67	75	31	23	4	516	29				
11 - 12	495	23	137	312	278	82	95	40	23	2	598	44				
12 - 13	511	25	152	324	280	88	94	49	27	2	635	48				
13 - 14	535	41	150	333	285	87	82	81	43	4	661	35				
14 - 15	635	37	202	366	373	125	88	49	41	4	750	56				
15 - 16	783	40	241	462	515	133	73	62	45	10	939	74				
16 - 17	838	38	250	499	544	151	68	75	40	8	1004	94				
17 - 18	650	34	190	396	377	129	78	66	38	10	793	108				
18 - 19	547	35	158	340	338	87	58	64	37	7	687	114				
19 - 20	445	28	167	243	250	73	66	56	29	7	572	98				
20 - 21	428	20	150	238	255	64	63	46	29	9	541	143				
21 - 22	309	21	110	173	152	70	58	29	24	8	396	116				
22 - 23	291	17	105	164	132	72	64	23	21	12	362	125				
23 - 24	238	21	87	127	99	70	49	20	21	13	295	116				
YHTEENSÄ-TOTAL	9374	570	2851	5632	5339	1625	1426	984	632	173	11547	1878				



TIELIIKENNEONNETTOMUUKSET - ROAD ACCIDENTS IN FINLAND  
 1991

 5. HENKILÖVAHINKO-ONNETTOMUUKSET SEKÄ NIISSÄ KUOLLEET JA LOUKKAANTUNEET TIELAJIN, NOPEUSRAJOITUKSEN JA RISTEYKSEN MUKAAN  
 ACCIDENTS INVOLVING PERSONAL INJURY AND PERSONS KILLED AND INJURED IN ACCIDENTS BY TYPE OF ROAD, SPEED LIMIT AND JUNCTION

TIEN LAJI - TYPE OF ROAD	ONNETTOMUUKSET - ACCIDENTS				KUOLLEET - KILLED				LOUKKAANTUNEET - INJURED			
	YHTEENSÄ TOTAL		TAAJAMAT BUILT-UP		YHTEENSÄ TOTAL		TAAJAMAT BUILT-UP		YHT. TOTAL		TAAJAMAT BUILT-UP	
	YHTEENSÄ TOTAL	TAAJAMAT BUILT-UP	YHTEENSÄ TOTAL	TAAJAMAT BUILT-UP	YHTEENSÄ TOTAL	TAAJAMAT BUILT-UP	YHT. TOTAL	TAAJAMAT BUILT-UP	YHT. TOTAL	TAAJAMAT BUILT-UP	YHT. TOTAL	TAAJAMAT BUILT-UP
MOOTTORITIE - MOTORWAY	123	13	18	10	12	-	2	156	20	25	20	25
MOOTT.LIIK.TIE - SEMI-MOTORWAY	75	2	7	12	14	-	2	114	2	11	2	11
VALTATIE - MAIN ROAD I CLASS	1191	91	146	147	167	3	25	1765	119	195	119	195
KANTATIE - MAIN ROAD II CLASS	477	63	71	58	71	6	23	623	76	77	76	77
MUU MAANTIE - OTHER HIGHWAY	1637	449	307	119	133	31	40	2079	514	405	514	405
PAIKALLISTIE - LOCAL ROAD	682	267	171	42	43	12	12	832	306	203	306	203
TIELAJI PUUTTUU - NOT STATED	340	176	60	9	10	5	4	411	201	74	201	74
KUNNAN TIE/KATU												
MUNICIPAL ROAD/STREET	4592	4351	710	158	165	147	59	5289	5003	818	5003	818
YKSITYINEN TIE/ALUE	257	115	64	15	17	4	6	278	120	70	120	70
PRIVATE ROAD	9374	5527	1554	570	632	208	173	11547	6361	1878	6361	1878
YHTEENSÄ - TOTAL												
NOPEUSRAJOITUS - SPEED LIMIT												
- 40	267	236	40	6	8	7	5	312	277	51	277	51
50	4988	4794	777	180	185	172	54	5709	5450	902	5450	902
60 - 70	996	456	156	61	67	25	16	1312	583	204	583	204
80 - 90	2388	41	470	202	233	4	60	3131	51	588	51	588
100 - 110	711	-	109	120	138	-	38	1056	-	129	-	129
120	24	-	2	1	1	-	-	27	-	4	-	4
EI TIETOA - UNKNOWN	-	-	-	-	-	-	-	-	-	-	-	-
RISTEYS - JUNCTION												
YHTEENSÄ - TOTAL	4235	3272	409	158	164	98	24	5124	3802	516	3802	516
TASA-ARVOINEN RISTEYS												
EQUAL JUNCTION	896	844	90	12	12	11	2	1013	953	107	953	107
KÄRKIKOLMIO												
GIVE WAY SIGN	1932	1386	174	95	99	56	15	2359	1604	221	1604	221
STOP-MERKKI												
STOP SIGN	208	80	13	10	12	4	1	284	106	25	106	25
MUU RISTEYS												
OTHER JUNCTION	513	370	42	16	16	5	2	597	409	57	409	57
LIIKENNEVALOT												
TRAFFIC LIGHTS	686	592	90	25	25	22	4	871	730	106	730	106
RAUTATIEN TASORISTEYS												
RAILWAY CROSSING												
YHTEENSÄ - TOTAL	39	18	6	19	21	10	3	62	42	7	42	7
PUOMI - BOOM	7	3	2	2	2	2	-	13	6	5	6	5
ÄÄNI-VALO - BELL-FLASHING	2	1	-	1	1	1	-	1	-	-	-	-
EI TURVALAITT.-NO CONTROL	30	14	4	16	18	7	3	48	36	2	36	2

TIELIIKENNEONNETTOMUUKUDET - ROAD ACCIDENTS IN FINLAND  
 1991

 6. HENKILÖVAHINKO-ONNETTOMUUKUDET ONNETTOMUUKUUSRYPPÄIN JA OLOSUHEITTEN MUKAAN  
 ACCIDENTS INVOLVING PERSONAL INJURY BY NATURE OF ACCIDENT AND SURROUNDINGS

	YHTEENSÄ TOTAL											ELÄIN- ONNETT. ANIMAL ACCID.	YKSITTÄIS ONNETTOM. SINGLE ACCIDENT
	JALANKULKU- ONN. PEDESTRIAN ACC.	PP- ONN. PYÖRÄT. RIST:SSÄ CYCLE CROSSING	SAMA AJOSUUNTA SAME DRIVING DIR.	KOHTAAMIS- ONN. MEETING ACCID.	RISTEAMIS- ONN. CROSSING ACC.	SUORAAN KAANT. DIRECT TURN	SUORAAN KAANT. DIRECT TURN	SUORAAN KAANT. DIRECT TURN	SUORAAN KAANT. DIRECT TURN	SUORAAN KAANT. DIRECT TURN	SUORAAN KAANT. DIRECT TURN		
YHTEENSÄ - TOTAL	570	42	78	15	10	13	22	126	19	66	13	13	137
KUOLEMAAN JOHT. - FATAL LOUKKAANTUMISONNETTOM. NON-FATAL INJURY ACC.	8804	627	693	672	184	558	473	650	441	1292	670	151	2094
TAAJAMA - BUILT-UP AREA KUOLEMAAN JOHT. - FATAL LOUKKAANTUMISONNETTOM. NON-FATAL INJURY ACC.	203	42	28	14	1	1	5	12	8	33	6	-	41
TAAJAMAN ULKOPUOLELLA NON BUILT-UP AREA KUOLEMAAN JOHT. - FATAL LOUKKAANTUMISONNETTOM. NON-FATAL INJURY ACC.	5324	621	529	635	86	322	245	230	326	1027	441	9	626
NOPEUSRAJOITUS SPEED LIMIT	367	-	50	1	9	12	17	114	11	33	7	13	96
NOPEUSRAJOITUS SPEED LIMIT	3480	6	164	37	98	236	228	420	115	265	229	142	1468
- 40	267	13	34	24	4	10	10	23	5	50	26	1	43
50	4988	631	509	600	75	285	220	223	304	924	391	8	602
60 - 70	996	25	63	52	23	108	56	70	74	185	97	2	224
80 - 90	2388	-	140	11	57	118	151	348	66	170	160	61	1059
100 - 110	711	-	25	-	35	49	58	111	11	29	9	81	292
120	24	-	-	-	-	1	-	1	-	-	-	11	11
EI TIETOA - UNKNOWN	-	-	-	-	-	-	-	-	-	-	-	-	-
VALOISUUS LIGHT CONDITIONS													
PÄIVÄNVALO - DAYLIGHT	6041	331	348	554	144	445	400	514	287	1064	500	43	1209
HÄMÄRÄ - DAWN/DUSK	791	47	61	41	14	31	26	66	36	83	47	47	270
PIMEÄ - DARKNESS	908	24	107	19	9	31	19	109	27	30	27	69	409
PIMEÄ, TIE VALAISTU DARK, ROAD LIGHTED	1634	267	255	73	27	64	50	87	110	181	109	5	343

TIELIIKENNEONNETTOMUUKSET - ROAD ACCIDENTS IN FINLAND  
1991

6. HENKILÖVAHINKO-ONNETTOMUUKSET ONNETTOMUUSTYYPIN JA OLOSUHITEITTEN MUKAAN  
ACCIDENTS INVOLVING PERSONAL INJURY BY NATURE OF ACCIDENT AND SURROUNDINGS

PÄÄLLYSTE ROAD SURFACE TYPE	YHTEENSÄ TOTAL	JALANKULKU-ONN. PEDESTRIAN ACC.	SUOJATIE MUU PED.CROS. OTHER	PP-ONN. PYÖRÄT. RIST:SSA CYCLE CROSSING	SAMA AJOSUUNTA SAME DRIVING DIR.	KOHTAAMISONN. MEETING ACCID.	SUORAAN DIRRECT	SUORAAN DIRRECT	RISTEAMISONN. CROSSING ACC.	ELAIN- ONNETT. ANIMAL ACCID.	YKSITTAIS ONNETTOM. SINGLE ACCIDENT		
												OHITUS PERÄAN REAR TURN	KAANT. TURN
KESTOPÄÄLLYSTE-BITUMINOUS	7672	567	592	619	165	528	443	560	434	1146	586	142	1651
ÖLJYSORA - OIL GRAVEL	516	19	55	16	11	19	30	49	12	69	41	8	169
SORA - GRAVEL	694	1	42	11	6	5	9	147	6	62	39	9	332
KIVI - STONE	90	29	15	3	2	3	1	-	1	25	2	-	8
BETONI - CONCRETE	10	3	3	1	-	-	-	1	-	1	-	-	1
MUU, EI TIETOA OTHER, UNKNOWN	392	50	64	37	10	16	12	19	7	55	15	5	70
TIEN PINTA ROAD SURFACE CONDITION													
PALJAS, KUIVA - BARE, DRY	4760	236	296	418	106	300	306	288	252	787	359	107	1148
PALJAS, MÄRKÄ - BARE, WET	1852	200	182	138	34	126	99	111	99	253	132	29	379
URTSSA VETÄ	88	14	6	6	3	6	6	5	3	5	2	3	26
WATER IN WHEEL TRACKS	264	16	34	13	4	9	6	37	14	38	20	3	64
LUMINEN - SNOWY	277	16	21	6	4	13	14	52	13	22	23	-	92
SOHJOINEN - SLUSHY	1655	128	159	59	28	101	44	253	67	196	126	12	441
JAINEN - ICY	48	3	2	2	5	-	4	8	5	7	2	1	6
AJOURAT PALJAAT	430	56	71	45	10	16	16	22	7	50	19	9	75
WHEELTRACKS BARE													
EI TIETOA - UNKNOWN													
RISTEYS - JUNCTION													
YHTEENSÄ - TOTAL	4235	500	116	621	27	214	255	51	359	1245	618	-	199
TASA-ARVOINEN RISTEYS EQUAL JUNCTION	896	193	20	129	2	10	39	14	49	304	92	-	38
KÄRKIKOLMIO GIVE WAY SIGN	1932	137	60	286	9	59	117	18	157	620	351	-	111
STOP-MERKKI STOP SIGN	208	1	3	16	1	6	12	3	20	102	39	-	5
MUU RISTEYS OTHER JUNCTION	513	18	13	97	6	20	76	11	44	102	92	-	19
LIIKENNEVALOT TRAFFIC LIGHTS	686	151	20	93	9	119	11	5	89	117	44	-	26
TOIMINNASSA-FUNCTIONING VILKULLA-WINKING LIGHTS	271	62	5	30	6	64	5	2	41	38	10	-	7
EI TOIM:SSA -NOT FUNCT.	68	14	2	3	1	3	-	-	5	33	4	-	3
	20	5	1	-	-	3	-	-	-	6	4	-	1

TIELIIKENNEONNETTOMUUKSET - ROAD ACCIDENTS IN FINLAND  
 1991

 7. HENKILÖVAHINKO-ONNETTOMUUKSIIN OSALLISET LIIKENNEYKSIKÖT  
 PARTICIPATION OF TRAFFIC UNITS IN ACCIDENTS INVOLVING PERSONAL INJURY

LIIKENNEYKSIKÖ TRAFFIC UNIT	ONNETTOMUUKSET, JOIHIN LIIKENNEYKSIKÖ OSALLISENA - ACCIDENTS, IN WHICH TRAFFIC UNIT PARTICIPATED															
	YHTEENSA TOTAL		TAAJAMAT BUILT-UP AREA		TAAJAMAN NON BUILT-UP AREA		KUOLEMAAN JOHTANEET FATAL		ONN:SSA KUOLLEET - KILLED		LOUKKAANTUNEET - INJURED					
									YHTEENSA TOTAL	TAAJAMAT BUILT-UP AREA	YHTEENSA TOTAL	TAAJAMAT BUILT-UP AREA	YHTEENSA TOTAL	TAAJAMAT BUILT-UP AREA	YHTEENSA TOTAL	TAAJAMAN ULKOP-NON BUILT-UP
JALANKULKIJA	1547	1312	235	130	131	77	54	1516	1318	198						
PEDESTRIAN	1750	1474	276	73	75	45	30	1750	1495	255						
POLKUPYÖRÄ	734	548	186	30	30	11	19	780	599	181						
MOPO	624	434	190	38	40	21	19	716	500	216						
MOOTTORIPYÖRÄ	7805	4526	3279	418	477	123	354	9746	5279	4467						
MOTOR CYCLE	288	189	99	35	38	18	20	439	237	202						
HENKILÖAUTO	47	46	1	4	4	4	-	73	72	1						
PASSENGER CAR	903	478	425	63	67	20	47	1169	545	624						
LINJA-AUTO	394	191	203	49	56	19	37	466	216	250						
BUS/COACH	285	73	212	66	78	12	66	352	85	267						
RAITIOVAUNU	50	23	27	2	3	-	3	75	32	43						
TRAM	80	18	62	5	5	1	4	96	22	74						
PAKETTIAUTO	44	18	26	4	4	2	2	43	16	27						
VAN, LORRY <3500 KG	34	16	18	19	21	10	11	52	38	14						
KUORMA-AUTO ILMAN PV	6	-	6	-	-	-	-	7	-	7						
LORRY >3500 KG	164	9	155	13	13	-	13	204	9	195						
KUORMA-AUTO + PERÄV.																
TRAILER COMBINATION																
ERIKOISAUTO																
SPECIAL AUTOMOBILE																
TRAKTORI																
AGRICULT. TRACTOR																
MUU MOOTT.KÄYTT. AJON.																
OTHER MOTOR VEHICLE																
JUNA																
TRAIN																
MUU KULKUNEUVO																
OTHER VEHICLE																
ELÄIN																
ANIMAL																

## TIELIIKENNEONNETTOMUUDET - ROAD ACCIDENTS IN FINLAND

7. HENKILÖVAHINKO-ONNETTOMUUKSIIN OSALLISET LIIKENNEYKSIKÖT  
PARTICIPATION OF TRAFFIC UNITS IN ACCIDENTS INVOLVING PERSONAL INJURY

LIIKENNEYKSIKKÖ TRAFFIC UNIT	OSALLISTEN LIIKENNEYKSIKÖITTEN LKM YHTEENSÄ - NUMBER OF TRAFFIC UNITS INVOLVED					
	YHTEENSÄ TOTAL	TAAJAMISSA BUILT-UP AREA	TAAJAMAN ULKOP: LLA NON BUILT-UP AREA	YHTEENSÄ TOTAL	TAAJAMAT BUILT-UP AREA	TAAJAMAN ULKOP. NON BUILT-UP AREA
JALANKULKIJA PEDESTRIAN	1622	1376	246	133	78	55
POLKUPYÖRÄ CYCLE	1860	1576	284	75	45	30
MOPO	759	566	193	30	11	19
MOOTTORIPYÖRÄ MOTOR CYCLE	640	441	199	40	21	19
HENKILÖAUTO PASSENGER CAR	10193	5826	4367	533	139	394
LINJA-AUTO BUS/COACH	292	192	100	35	18	17
RAITIOVAUNU TRAM	52	51	1	5	5	-
PAKETTI-AUTO VAN, LORRY <3500 KG	937	491	446	64	20	44
KUORMA-AUTO ILMAN PV LORRY >3500 KG	411	199	212	51	18	33
KUORMA-AUTO + PERÄV. TRAILER COMBINATION	295	74	221	70	12	58
ERIKOISAUTO SPECIAL AUTOMOBILE	50	23	27	2	-	2
TRAKTORI AGRICULT. TRACTOR	80	18	62	5	1	4
MUU MOOTT.KÄYTT. AJON. OTHER MOTOR VEHICLE	45	19	26	4	2	2
JUNA	34	16	18	19	9	10
TRAIN MUU KULKUNEUVO OTHER VEHICLE	6	-	6	-	-	-
HIRVI ELK	134	1	133	12	-	12
PORO REINDEER	6	-	6	-	-	-
PEURA DEER	3	-	3	-	-	-
MUU ELÄIN OTHER ANIMAL	21	8	13	1	-	1

TIELIIKENNEONNETTOMUUKSET - ROAD ACCIDENTS IN FINLAND  
 1991

 8. ALKOHOLIN TAI MUJUN PÄIHDTTÄVÄN AINEEN VAIKUTUKSEN ALAISET KULJETTAJAT JA JALANKULKIJAT PUHALLUSKOKEEN TULOKSEN MUKAAN  
 DRIVERS AND PEDESTRIANS UNDER THE INFLUENCE OF ALCOHOL OR DRUG//MEDICINE AND BREATH TEST RESULTS

TIEN KÄYTTÄJÄRYHMÄ - CATEGORY OF ROAD USER												
	YHTEENSÄ TOTAL	JALAN- KULKIJA PEDESTR.	POLKU- PYÖRÄ CYCLE	MOPO MOPED	MOOTT. PYÖRÄ M.CYCLE	HLÖ- AUTO CAR	LINJA- AUTO BUS	P-AUTO VAN, <3500 KG	K-AUTO LORRY >3500	ER.AUTO SPECIAL AUTO	TRAKTORI AGRIC. TRACTOR	MUU MOOTT. KULK.-OTH MOTOR VEH. OTH VEH.
HENKILÖVÄH.-ONNETTOMUUKSET ACCID. INV. PERS.INJURY												
0.5-0.7	76	5	7	7	2	51	-	4	-	-	-	-
0.8-0.9	51	9	4	7	1	27	-	2	-	-	-	-
1.0-1.4	197	25	17	13	9	120	-	10	-	1	-	-
1.5-1.9	337	49	23	12	14	227	1	8	-	1	2	-
2.0-2.4	413	60	45	21	11	252	-	21	-	1	1	-
2.5-	195	40	21	6	5	116	-	3	-	2	1	-
EPÄILTY ALKOHOLI ALCOHOL SUSPECTED	303	112	31	4	11	132	-	9	-	1	2	-
YHTEENSÄ - TOTAL	1572	300	148	70	53	925	1	57	-	7	6	-
EPÄILTY MUU HUUME/LÄÄKE DRUG/MEDICINE SUSPECTED												
	24	1	2	-	-	20	-	1	-	-	-	-
KUOLEMAAN JOHTANEET ONNETT FATAL ACCIDENTS												
0.5-0.7	4	-	-	1	-	3	-	-	-	-	-	-
0.8-0.9	4	-	1	-	-	2	-	1	-	-	-	-
1.0-1.4	19	1	-	2	2	13	-	-	-	-	-	-
1.5-1.9	26	1	-	-	2	22	-	1	-	-	-	-
2.0-2.4	24	1	1	3	1	18	-	-	-	-	-	-
2.5-	17	-	2	1	-	14	-	-	-	-	-	-
EPÄILTY ALKOHOLI ALCOHOL SUSPECTED	62	32	8	-	5	15	-	-	-	1	1	-
YHTEENSÄ - TOTAL	156	35	12	7	10	87	-	2	-	1	1	-
EPÄILTY MUU HUUME/LÄÄKE DRUG/MEDICINE SUSPECTED												
	5	-	-	-	-	5	-	-	-	-	-	-
KAIKKI ONNETTOMUUKSET ALL ACCIDENTS												
0.5-0.7	217	5	9	9	3	179	-	9	-	-	1	-
0.8-0.9	124	9	4	7	1	91	-	9	-	2	-	-
1.0-1.4	527	27	30	20	11	397	-	34	-	2	1	-
1.5-1.9	1041	61	39	20	16	840	2	46	-	4	7	-
2.0-2.4	1260	71	69	27	11	998	1	64	1	7	4	-
2.5-	681	44	35	10	6	539	-	36	1	6	1	-
EPÄILTY ALKOHOLI ALCOHOL SUSPECTED	628	124	49	8	12	392	1	30	-	6	2	-
YHTEENSÄ - TOTAL	4478	341	235	101	60	3436	4	228	27	3	28	15
EPÄILTY MUU HUUME/LÄÄKE DRUG/MEDICINE SUSPECTED												
	95	1	2	-	-	85	-	6	1	-	-	-

TIELIIKENNEONNETTOMUUKSET - ROAD ACCIDENTS IN FINLAND  
1991

9. HENKILÖVAHINKO-ONNETTOMUUKSIIN OSALLISTEN MOOTTORIKÄYTTÖISTEN AJONEUVOLAJIN, SUKUPUOLEN, IKÄRYHMÄN, AJO-KORTIN JA ALKOHOLIN VAIKUTUKSEN MUKAAN  
MOTOR VEHICLE DRIVERS, INVOLVED IN ACCIDENTS INVOLVING PERSONAL INJURY, BY TYPE OF VEHICLE, SEX, AGE GROUP, DRIVING LICENSE AND INFLUENCE OF ALCOHOL

IKÄRYHMÄ AGE GROUP	YHTEENSÄ KULJETTAJAN LIIKENNEYKSIKKÖ - TRAFFIC UNIT OF DRIVER										SUKUPUOLI-SEX		ALKOHOLIN VAIKUTUKSEN ALAISIA UNDER THE INFLUENCE OF ALCOHOL	
	MOPO MOPED	MOOTTORI- PYÖRÄ MOTOR CYCLE	HENKILO- AUTO PASSENGER CAR	LINJA- AUTO BUS/ COACH	PAKETTI- AUTO LORRY <3500 KG	KUORMA- AUTO LORRY >3500	TRAKTORI TURAL TRACTOR	MUU MOOTT. KÄYTT. OTH. DR.	MIETIÄ MALES	NAISIA FEMALES				
-14	128	8	6	-	-	-	-	-	-	-	120	8	5	
15-17	883	347	49	-	-	-	4	4	4	4	808	75	78	
18-20	1704	72	1524	1	73	16	4	4	4	4	1284	420	176	
21-24	1690	80	1334	19	116	109	8	14	14	8	1340	350	200	
25-34	3039	93	2350	57	286	217	13	44	44	13	2332	707	292	
35-44	2620	28	2006	86	220	192	16	59	59	16	1978	642	221	
45-54	1774	6	1346	92	145	113	13	39	39	13	1365	409	102	
55-64	997	31	801	27	84	31	12	9	9	12	832	165	31	
65-74	428	2	376	1	14	2	3	-	-	3	367	61	11	
75-	207	1	172	-	8	-	3	1	1	3	193	14	1	
EI TIETOA - UNKNOWN	220	1	160	9	12	9	3	4	4	3	208	12	7	
YHTEENSÄ - TOTAL	13690	640	10124	292	928	689	79	179	179	79	10827	2863	1124	
AJOKORTTI DRIVING LICENCE														
A,KT	298	291	4	-	-	-	1	-	-	1	274	24	12	
AB	5503	68	5054	1	329	4	12	32	32	12	3346	2157	333	
ABC,BC	2901	113	2272	1	295	158	24	36	36	24	2748	153	262	
ABCD,BCD	123	-	32	80	1	7	1	1	1	1	110	13	3	
ABE,BE	20	-	16	-	4	-	-	-	-	-	20	-	-	
ABEC,BEC	20	-	16	-	3	-	-	-	-	-	19	1	-	
ABECD,BECD	2	-	-	2	-	-	-	-	-	-	1	-	-	
ABECE,BECE,ABCE	1592	24	985	2	163	375	17	25	25	17	1579	13	48	
ABECEDE,BECEDE,ABCEDE	410	7	99	179	22	97	2	4	4	2	406	4	4	
B	291	2	279	-	8	-	8	-	-	8	155	136	18	
T	12	-	2	-	-	-	-	-	-	-	12	-	2	
ULKOMAINEN-FOREIGN LICENCE	85	1	73	2	5	4	-	-	-	-	63	22	6	
HARJOITUSLUPA-LEARNING PER	18	-	-	-	-	-	-	-	-	-	16	2	-	
RAITIOVAUNUN-TRAM DR. LIC.	9	-	-	-	-	-	-	9	9	-	7	2	-	
JUNAN - TRAIN DR. LIC.	16	-	-	-	-	-	-	16	16	-	16	-	-	
EI AJOKORTTIA - NO LICENCE	397	15	312	1	17	1	3	2	2	3	364	33	268	
EI TIETOA - UNKNOWN	1993	69	980	24	81	43	11	53	53	11	1691	302	168	
ALKOHOLIN VAIKUTUKSEN ALAIS UNDER THE INFLUENCE OF ALCOHOL														
TODETTU - TESTED	964	66	793	1	48	4	6	4	4	6	884	80	964	
EPÄILLÄÄN - SUSPECTED	160	4	132	-	9	1	1	2	2	1	151	9	160	

TIELIIKENNEMÄNTTÖMÄÄRÄT - ROAD ACCIDENTS IN FINLAND  
 1991

 10. ONNETTOMUUKSISSA KUOLLEET JA LOUKKAANTUNEET TIENKÄYTTÄJÄRYHMÄN JA IKÄRYHMÄN MUKAAN  
 PERSONS KILLED AND INJURED IN ACCIDENTS BY CATEGORY OF ROAD USER AND AGE GROUP

YHTEENSÄ TOTAL	YHTEENSÄ MIEHIÄ TOTAL MALES											EI TIETOA UNKNOWN				
	IKÄRYHMÄ - AGE GROUP															
	0-5	6-9	10-14	15-17	18-20	21-24	25-34	35-44	45-54	55-64	65-74		75-			
KUOLLEET YHT. - KILLED	632	424	10	10	10	16	33	59	57	86	76	60	69	64	92	-
TAAJAMA - BUILT-UP AREA	208	127	1	3	4	13	21	11	11	20	20	15	21	27	52	-
MIEHET - MALES	127	127	1	1	3	11	19	11	11	12	11	11	13	11	23	-
NAISET - FEMALES	81	-	-	2	1	2	2	-	-	8	9	4	8	16	29	-
EI TAAJAMA - NON BUILT-UP	424	297	9	7	12	20	38	46	46	66	56	45	48	37	40	-
MIEHET - MALES	297	297	4	3	6	11	27	35	35	53	39	33	36	23	27	-
NAISET - FEMALES	127	-	5	4	6	9	11	11	11	13	17	12	12	14	13	-
TIENKÄYTTÄJÄRYHMÄ CATEGORY OF ROAD USER																
JALANKULKIJA - PEDESTRIAN	130	65	1	2	1	-	4	8	8	10	12	12	16	22	42	-
POLKUPYÖRÄ - CYCLE																
KULJETTAJA - DRIVER	71	42	-	3	2	3	-	-	-	3	5	7	11	13	24	-
MATKUSTAJA - PASSENGER	-	-	-	-	-	-	-	-	-	-	-	-	-	-	-	-
MOPO - MOPED																
KULJETTAJA - DRIVER	26	23	-	-	5	6	1	1	-	-	2	2	4	3	4	-
MATKUSTAJA - PASSENGER	2	1	-	-	-	1	-	-	-	-	-	-	-	-	-	-
MOOTTORIPYÖRÄ - MOTOR CYCLE																
KULJETTAJA - DRIVER	31	29	-	-	-	14	3	5	5	4	2	3	-	-	-	-
MATKUSTAJA - PASSENGER	3	2	-	-	-	-	1	-	-	2	-	-	-	-	-	-
HENKILÖAUTO - PASSENGER CAR																
KULJETTAJA - DRIVER	205	162	-	4	8	1	31	29	29	40	31	25	21	15	12	-
MATKUSTAJA - PASSENGER	128	70	9	4	8	8	18	12	12	17	15	7	12	8	10	-
LINJA-AUTO - BUS/COACH																
KULJETTAJA - DRIVER	-	-	-	-	-	-	-	-	-	-	-	-	-	-	-	-
MATKUSTAJA - PASSENGER	2	2	-	1	-	-	-	-	-	-	-	-	-	1	-	-
PAKETTIAUTO-VAN, LORRY <=3500																
KULJETTAJA - DRIVER	14	13	-	-	-	-	-	1	1	3	4	1	4	1	-	-
MATKUSTAJA - PASSENGER	6	1	-	-	-	-	-	-	-	1	3	1	1	-	-	-
KUORMA-AUTO - LORRY >3500 KG																
KULJETTAJA - DRIVER	7	7	-	-	-	-	1	1	1	4	2	1	-	-	-	-
MATKUSTAJA - PASSENGER	3	3	-	-	-	-	-	-	-	1	-	-	-	-	-	-
TRAKTORI - AGRIC. TRACTOR																
KULJETTAJA - DRIVER	2	2	-	-	-	-	-	-	-	1	-	1	-	-	-	-
MATKUSTAJA - PASSENGER	-	-	-	-	-	-	-	-	-	-	-	-	-	-	-	-
MUJ KULKUNEUVO-OTHER VEHICLE																
KULJETTAJA - DRIVER	1	1	-	-	-	-	-	1	1	-	-	-	-	-	-	-
MATKUSTAJA - PASSENGER	1	1	-	-	-	-	-	-	-	-	-	-	-	1	-	-

TIELIIKENNEONNETTOMUUDET - ROAD ACCIDENTS IN FINLAND  
199110. ONNETTOMUUKSISSA KUOLLEET JA LOUKKAANTUNEET TIENKÄYTTÄJÄRYHMÄN JA IKÄRYHMÄN MUKAAN  
PERSONS KILLED AND INJURED IN ACCIDENTS BY CATEGORY OF ROAD USER AND AGE GROUP

	YHTEENSÄ MIEHIÄ IKÄRYHMÄ - AGE GROUP											EI TIETOA UNKNOWN			
	TOTAL MALES														
	0-5	6-9	10-14	15-17	18-20	21-24	25-34	35-44	45-54	55-64	65-74	75-			
LOUKKAANTUNEET - INJURED	11547	6937	177	309	581	1332	1136	1111	1938	1685	1231	940	675	432	-
TAAJAMA - BUILT-UP AREA	6361	3685	88	211	408	908	532	584	962	824	621	526	420	277	-
MIEHET - MALES	3685	3685	47	125	251	674	330	376	573	473	299	264	155	118	-
NAISET - FEMALES	2676	-	41	86	157	234	202	208	389	351	322	262	265	169	-
EI TAAJAMA-NON BUILT-UP	5186	3252	89	98	173	424	604	527	976	861	610	414	255	155	-
MIEHET - MALES	3252	3252	55	61	99	258	422	359	639	535	367	233	131	93	-
NAISET - FEMALES	1934	-	34	37	74	166	182	168	337	326	243	181	124	62	-
TIENKÄYTTÄJÄRYHMÄ CATEGORY OF ROAD USER															
JALANKULKIJA - PEDESTRIAN	1463	731	44	104	90	74	68	91	199	163	129	155	189	157	-
POLKUPYÖRÄ - CYCLE															
KULJETTAJA - DRIVER	1656	803	12	108	223	125	53	78	179	222	198	187	165	106	-
MATKUSTAJA - PASSENGER	12	8	3	3	1	3	-	1	1	-	-	-	-	-	-
MOPO - MOPED															
KULJETTAJA - DRIVER	618	565	-	1	85	409	10	8	8	11	16	26	27	17	-
MATKUSTAJA - PASSENGER	44	32	-	-	24	16	-	1	-	-	2	1	-	-	-
MOOTTORIPYÖRÄ - MOTOR CYCLE															
KULJETTAJA - DRIVER	522	484	-	-	8	278	59	67	79	24	2	2	2	1	-
MATKUSTAJA - PASSENGER	101	46	-	1	9	65	10	7	6	2	-	-	-	1	-
HENKILÖAUTO - PASSENGER CAR															
KULJETTAJA - DRIVER	3723	2539	-	-	2	31	567	496	866	743	503	303	137	75	-
MATKUSTAJA - PASSENGER	2503	1098	114	87	114	297	301	274	397	312	234	186	132	55	-
LINJA-AUTO - BUS/COACH															
KULJETTAJA - DRIVER	19	18	-	-	-	-	-	2	3	7	6	1	-	-	-
MATKUSTAJA - PASSENGER	164	53	-	1	13	15	18	6	25	30	22	16	8	10	-
PAKETTI-AUTO-VAN, LORRY <=3500															
KULJETTAJA - DRIVER	308	261	-	-	-	-	28	37	79	76	53	29	4	2	-
MATKUSTAJA - PASSENGER	175	93	4	3	3	13	15	18	37	39	17	17	7	2	-
KUORMA-AUTO - LORRY >3500 KG															
KULJETTAJA - DRIVER	117	117	-	-	-	-	4	12	37	32	26	6	-	-	-
MATKUSTAJA - PASSENGER	23	21	-	-	-	-	1	7	6	3	5	1	-	-	-
TRAKTORI - AGRICULTURAL TRAC															
KULJETTAJA - DRIVER	21	21	-	-	-	1	1	-	3	6	2	6	1	1	-
MATKUSTAJA - PASSENGER	4	4	-	-	1	-	-	-	-	-	2	-	-	-	-
MUU KULKUNEUVIO-OTHER VEHICLE															
KULJETTAJA - DRIVER	36	31	-	1	3	1	1	4	7	7	10	1	-	1	-
MATKUSTAJA - PASSENGER	38	12	-	-	6	4	-	2	6	8	4	3	3	3	-

TIELIIKKENNEONNETTOMUUKSET - ROAD ACCIDENTS IN FINLAND  
 1991

 11. ALKOHOLITAPAUKSISSA KUOLLEET JA LOUKKAANTUNEET JUOPUNEEN OSALLISEN LIIKENNEYKSIKÖN MUKAAN  
 PERSONS KILLED AND INJURED IN ACCIDENTS INVOLVING ONE OR MORE PERSONS UNDER THE INFLUENCE OF ALCOHOL

KUOLLEET JA LOUKKAANTUNEET - PERSONS KILLED AND INJURED												
JUOPUNUT OSALLINEN INTOXICATED PERSON INVOLVED	YHTEENSÄ - TOTAL		JUOPUNUT ITSE INTOX. PERSON		JUOPUNEENMUKUSTAJA PASS. OF DRUNKEN DRIV.		MUU KULJETTAJA OTHER DRIVER		MUUN KULK.MATKUSTAJA PASS. IN OTH.VEHICLE		JALANKULKIJA PEDESTRIAN	
	KUOLLEET KILLED	LOUKK. INJURED	KUOLL. KILLED	LOUKK. INJURED	KUOLLEET KILLED	LOUKK. INJURED	KUOLL. KILLED	LOUKK. INJURED	KUOLLEET KILLED	LOUKK. INJURED	KUOLL. KILLED	LOUKK. INJURED
JALANKULKIJA PEDESTRIAN	35	282	35	262	-	-	-	6	-	-	-	14
POLKUPYÖRÄ CYCLE	12	143	12	127	-	3	-	9	-	-	-	4
MOPO												
MOOTTORIPYÖRÄ MOTOR CYCLE	7	81	5	58	2	8	-	7	-	1	-	7
HENKILÖAUTO PASSENGER CAR	12	53	9	41	1	9	2	2	-	1	-	-
LINJA-AUTO BUS/MOTOR COACH	106	1243	57	605	36	380	8	131	1	92	4	35
PAKETTIAUTO VAN, LORRY < 3500 KG	-	1	-	-	-	-	-	1	-	-	-	-
KUORMA-AUTO LORRY > 3500 KG	2	86	-	41	1	32	-	7	-	4	1	2
ERIKOISAUTO SPECIAL AUTOMOBILE	1	5	-	4	-	1	1	-	-	-	-	-
TRAKTORI AGRICULTURAL TRACTOR	-	-	-	-	-	-	-	-	-	-	-	-
MUU MOOTTORIK. KULKUNEUVU OTHER POWER-DR. VEHICL	1	6	1	3	-	2	-	1	-	-	-	-
MUU KULKUNEUVU OTHER VEHICLE	1	5	1	5	-	-	-	-	-	-	-	-
YHTEENSÄ - TOTAL	173	1878	120	1146	40	435	11	164	1	98	5	62

HUOM. Summat eivät täsmää, koska vuonna 1991 tapahtui kaksi kuolemaan johtanutta onnettomuutta, joissa sekä surmansa saanut jalankulkija että häneen törmännyt henkilöauton kuljettaja olivat humalassa. Lisäksi kahden moottoripyörän törmäyksessä kummatkin surmansa saaneet moottoripyörän kuljettajat olivat humalassa. Tällaiset tapaukset tulostuvat taulukkoon useampaan kertaan (kahta kuollutta moottoripyörän kuljettajaa ei lueta sivullisiksi, koska he itse ajoivat humalassa). Seitsemässätoista loukkaantumiseen johtaneessa onnettomuudessa oli kaksi osallista humalassa.

TIELIIKENNEONNETTOMUUKSET - ROAD ACCIDENTS IN FINLAND  
199112. ONNETTOMUUKSISSA KUOLLEET JA LOUKKAANTUNEET TIEN KÄYTTÄJÄRYHMÄN MUKAAN KUUKAUSITTAIN  
PERSONS KILLED AND INJURED IN ACCIDENTS BY CATEGORY OF ROAD USER AND BY MONTH

TIEN KÄYTTÄJÄRYHMÄ - CATEGORY OF ROAD USER												
	YHTEENSÄ TOTAL	JALAN- KULKIJA PEDESTR.	POLKU- PYÖRÄ CYCLE	MOPO MOPED	MOOTT. PYÖRÄ M. CYCLE	HLO-AUTO-CAR KULJ. MATK. DRIVER PASS.	LINJA- AUTO BUS	P-AUTO <3500 KG	K-AUTO LORRY	ERIK. AUTO SPECIAL AUTO	TRAKTORI AGRIC. TRACTOR	MUU KULK OTHER VEHICLE
KUOLLEET - KILLED												
TAMMIKUU - JANUARY	47	13	1	2	-	13	-	2	3	-	-	-
HELMIKUU - FEBRUARY	32	5	1	-	-	11	-	1	1	-	-	-
MAALISKUU - MARCH	52	10	3	3	1	20	-	4	1	-	-	-
HUHTIKUU - APRIL	40	6	5	3	2	17	-	1	-	-	-	-
TOUKOKUU - MAY	58	7	12	3	8	20	-	2	1	-	-	-
KESÄKUU - JUNE	55	2	9	4	2	24	-	1	-	-	-	-
HEINÄKUU - JULY	78	10	10	4	13	17	-	2	-	1	-	-
ELOKUU - AUGUST	72	12	7	3	4	33	-	-	1	-	-	-
SYYSKUU - SEPTEMBER	40	8	8	1	3	14	-	1	-	-	-	-
LOKAKUU - OCTOBER	54	24	7	2	1	12	-	1	1	-	-	-
MARRASKUU - NOVEMBER	43	19	5	1	-	7	-	1	-	2	-	-
JOULUKUU - DECEMBER	61	14	3	2	-	17	-	4	2	-	-	1
YHTEENSÄ - TOTAL	632	130	71	28	34	205	2	20	10	1	2	1
LOUKKAANTUNEET-INJURED												
TAMMIKUU - JANUARY	889	154	44	16	1	335	53	57	23	5	1	7
HELMIKUU - FEBRUARY	622	102	28	18	2	259	20	29	12	3	1	5
MAALISKUU - MARCH	640	91	33	27	5	259	11	35	7	-	1	5
HUHTIKUU - APRIL	895	88	135	45	53	307	6	37	6	1	-	2
TOUKOKUU - MAY	1010	101	196	71	110	293	3	44	8	-	2	2
KESÄKUU - JUNE	1062	91	164	85	84	322	7	32	9	-	2	1
HEINÄKUU - JULY	1256	85	201	93	134	349	-	52	13	7	2	-
ELOKUU - AUGUST	1199	94	250	100	133	313	3	51	13	-	4	6
SYYSKUU - SEPTEMBER	1072	122	243	89	71	293	21	30	7	2	3	4
LOKAKUU - OCTOBER	954	149	165	50	24	314	32	29	7	2	2	1
MARRASKUU - NOVEMBER	981	202	134	46	5	317	13	43	11	7	4	7
JOULUKUU - DECEMBER	967	184	75	22	1	362	14	44	24	4	3	3
YHTEENSÄ - TOTAL	11547	1463	1668	662	623	3723	183	483	140	31	25	43

TIILIKENNEONNETTOMUUKSET - ROAD ACCIDENTS IN FINLAND  
 1991

 13. ONNETTOMUUKSISSA KUOLLEET JA LOUKKAANTUNEET JALANKULKIJAT ONNETTOMUUSTYYPIN JA VALOISUUDEN MUKAAN  
 PEDESTRIANS KILLED AND INJURED IN ACCIDENTS BY TYPE OF ACCIDENT AND LIGHT CONDITIONS

JALANKULKIJA PEDESTRIAN	YHTEENSÄ VALOISUUS - LIGHT CONDITION				ALKOHOLIN VAIK. ALAISIA INFLUENCE OF ALCOHOL		JALANK. PEDESTR.	KULJETTAJA DRIVER	MOLEMMAT BOTH
	TOTAL		PIMEÄ DARKNESS		PIMEÄ, TIE VA- LAISTU - ROAD LIGHTED				
	PÄIVÄVALO DAYLIGHT	HÄMÄRÄ DAWN/DUSK	PIMEÄ DARKNESS	PIMEÄ, TIE VA- LAISTU LIGHTED	ALCOHOLIN VAIK. INFLUENCE OF ALCOHOL	JALANK. PEDESTR.			
KUOLLEET - KILLED YHTEENSÄ - TOTAL SUOJATIELLÄ - ON PEDESTRIAN CROSSING MUUALLA - OTHER PLACE SIITÄ - OF WHICH: YLITTI AJORATAA CROSSING CARRIAGEWAY KULKI LIIKENTEEN SUUNTAAN WALKING ALONG IN C'WAY BACK TO TRAFFIC KULKI LIIKENNETTÄ VASTAAN WALKING ALONG IN C'WAY FACING TRAFFIC JALKAKÄYTÄVÄLLÄ/LIIK.KOROKKEELLA ON FOOTPATH OR REFUGE MUU - OTHER	130	43	12	32	43	33	3	2	
	44	16	5	2	21	7	-	-	
	86	27	7	30	22	26	3	2	
	47	16	3	13	15	15	1	2	
	9	2	3	3	1	3	-	-	
	5	1	-	3	1	1	-	-	
	-	-	-	-	-	-	-	-	
	25	8	1	11	5	7	2	-	
LOUKKAANTUNEET - INJURED YHTEENSÄ - TOTAL SUOJATIELLÄ - ON PEDESTRIAN CROSSING MUUALLA - OTHER PLACE SIITÄ - OF WHICH: YLITTI AJORATAA CROSSING CARRIAGEWAY KULKI LIIKENTEEN SUUNTAAN WALKING ALONG IN C'WAY BACK TO TRAFFIC KULKI LIIKENNETTÄ VASTAAN WALKING ALONG IN C'WAY FACING TRAFFIC JALKAKÄYTÄVÄLLÄ/LIIK.KOROKKEELLA ON FOOTPATH OR REFUGE MUU - OTHER	1463	720	111	113	519	245	45	17	
	682	337	46	25	274	80	14	5	
	781	383	65	88	245	165	31	12	
	408	183	38	41	146	98	2	10	
	64	30	5	12	17	14	7	-	
	34	15	3	10	6	4	7	-	
	45	33	1	2	9	3	4	-	
	230	122	18	23	67	46	11	2	

TIELIIKENNEONNETTOMUUKSET - ROAD ACCIDENTS IN FINLAND  
 1991

 14. ONNETTOMUUKSET SEKÄ NIISSÄ KUOLLEET JA LOUKKAANTUNEET KUNNITTAIN  
 ACCIDENTS AND PERSONS KILLED OR INJURED BY MUNICIPALITY

LÄÄNI - PROVINCE KUNTA MUNICIPALITY	ONNETTOMUUKSET - ACCIDENTS					KUOLLEET - KILLED					LOUKKAANTUNEET - INJURED				
	KAIKKI ONN. ALL	ALKOHOLI- TAPAUKS. DRINK-REL	HLOVAH. JOHT.-INV CASUALTY	TAAJAMAT BUILT-UP AREA	FATAL JOHT. FATAL	YHT. TOTAL	JALANK PEDES- TRIAN	POLKU- PYÖRÄ CYCLE	MOPO-MP MOPED- M-CYCLE	HLO- AUTO CAR	YHT. TOTAL	JALANK PEDES- TRIAN	POLKU- PYÖRÄ CYCLE	MOPO-MP MOPED- M-CYCLE	HLO- AUTO CAR
KOKO MAA	39983	4456	9374	5527	570	632	130	71	62	333	11547	1463	1668	1285	6226
Kaupungit	26854	2800	5819	4533	264	288	75	40	24	134	6920	1177	1275	833	3236
Muut kunnat	13129	1656	3555	994	306	344	55	31	38	199	4627	286	393	452	2990
UUDEENMAAN LÄÄNI	10510	1093	2321	1627	99	113	19	8	6	73	2892	486	340	307	1480
TURUN JA PORIN LÄÄNI	6065	620	1465	831	113	119	23	19	17	54	1776	201	289	189	930
HÄMEEN LÄÄNI	5696	633	1238	738	72	85	21	11	6	42	1559	190	206	155	894
KYMEN LÄÄNI	2620	303	663	418	37	41	8	4	8	15	793	89	122	115	425
MIKKELIN LÄÄNI	1667	219	421	216	31	33	9	1	2	19	542	54	75	53	328
POHJOIS-KARJALAN LÄÄNI	1248	139	276	138	22	23	6	-	3	14	334	38	48	35	206
KUOPION LÄÄNI	2169	250	490	282	34	36	8	5	6	16	551	81	89	80	277
KESKI-SUOMEN LÄÄNI	1931	251	496	273	25	34	4	-	2	26	625	81	92	53	346
VAASAN LÄÄNI	3004	344	790	404	62	67	15	13	5	30	980	87	180	138	498
OULUN LÄÄNI	2954	404	776	392	56	62	13	8	5	34	930	100	155	116	493
LAPIN LÄÄNI	1519	175	373	183	19	19	4	2	2	10	491	50	65	34	302
AHVENANMAAN MAAKUNTA	600	25	65	25	-	-	-	-	-	-	74	6	7	10	47
UUDEENMAAN LÄÄNI	10510	1093	2321	1627	99	113	19	8	6	73	2892	486	340	307	1480
Kaupungit	8691	863	1780	1455	55	65	12	3	3	44	2158	455	297	228	1010
Pääkaupunkiseutu	7367	686	1426	1198	37	39	10	1	3	22	1718	387	220	173	797
Helsinki	5233	473	912	833	22	22	9	1	1	9	1076	304	129	91	460
Espoo	950	118	233	162	6	7	-	-	-	7	290	38	33	42	161
Hanko	83	16	24	15	3	4	-	-	-	4	25	3	1	5	14
Hyväskää	260	33	99	70	4	5	-	-	-	5	127	17	33	11	64
Järvenpää	268	24	78	57	3	5	-	-	-	5	94	12	16	11	45
Karjaa	84	14	14	9	3	3	-	1	-	2	15	2	1	5	6
Karkkila	68	10	17	8	1	1	1	-	-	-	25	5	-	2	12
Kauniais	30	6	13	13	1	1	-	-	-	-	14	1	4	1	7
Kerava	151	32	29	23	2	5	-	1	-	4	36	5	10	3	17
Lohja	13	13	26	25	1	2	-	-	-	2	35	12	3	4	14
Loviisa	67	10	11	6	-	-	-	-	-	-	16	1	-	3	11
Porvoo	171	21	28	25	1	1	1	-	-	-	30	6	5	8	10
Tammisaari	122	4	28	19	-	-	-	-	-	-	37	5	8	3	20

TIELIIKENNEONNETTOMUUKSET - ROAD ACCIDENTS IN FINLAND  
 1991

 14. ONNETTOMUUKSET SEKÄ NIISSÄ KUOLLEET JA LOUKKAANTUNEET KUNNITTAIN  
 ACCIDENTS AND PERSONS KILLED OR INJURED BY MUNICIPALITY

LÄÄNI - PROVINCE KUNTA MUNICIPALITY	ONNETTOMUUKSET - ACCIDENTS					KUOLLEET - KILLED					LOUKKAANTUNEET - INJURED														
	1154	89	268	190	8	9	1	-	2	6	338	44	54	39	169	YHT. TOTAL	JALANK PEDES- TRIAN	POLKU- PYÖRÄ CYCLE	MOPO-MP MOPED- M-CYCLE	HLO- AUTO CAR	YHT. TOTAL	JALANK PEDES- TRIAN	POLKU- PYÖRÄ CYCLE	MOPO-MP MOPED- M-CYCLE	HLO- AUTO CAR
Vantaa	1154	89	268	190	8	9	1	-	2	6	338	44	54	39	169	YHT. TOTAL	JALANK PEDES- TRIAN	POLKU- PYÖRÄ CYCLE	MOPO-MP MOPED- M-CYCLE	HLO- AUTO CAR	YHT. TOTAL	JALANK PEDES- TRIAN	POLKU- PYÖRÄ CYCLE	MOPO-MP MOPED- M-CYCLE	HLO- AUTO CAR
Muut kunnat	1819	230	541	172	44	48	7	5	3	29	734	31	43	79	470										
Artjärvi	6	2	3	2	-	-	-	-	-	-	4	-	-	-	2						4				
Askola	18	4	5	-	-	-	-	-	-	-	5	-	-	-	3						12				
Inkoo	51	6	10	1	1	3	1	-	-	3	2	-	-	-	1						12				
Karjalohja	8	1	3	1	1	1	1	-	-	-	2	-	-	-	1						2				
Kirkkonummi	197	21	54	10	8	9	-	-	-	8	66	1	4	3	55						66				
Lapinjärvi	32	5	13	3	2	2	-	-	-	-	19	2	-	-	14						11				
Liljendal	16	2	8	1	-	-	-	-	-	-	11	-	-	-	9						11				
Lohjan kunta	71	22	37	21	5	5	1	-	1	2	75	1	7	7	31						11				
Myrskylä	11	3	7	1	1	1	1	-	-	1	8	-	-	-	7						8				
Mäntsälä	172	20	54	18	1	1	1	-	-	-	68	1	2	-	46						23				
Nummi-Pusula	60	5	16	3	-	-	-	-	-	-	23	-	-	-	17						70				
Nurmijärvi	220	19	52	19	4	4	-	-	1	3	42	3	3	8	38						28				
Orimattila	14	14	27	11	2	2	-	-	-	2	16	1	2	4	28						16				
Pernaja	52	5	12	1	4	4	-	-	-	3	5	-	-	-	11						3				
Pohja	26	1	4	3	-	-	-	-	-	-	5	-	-	-	3						3				
Pornainen	14	1	3	-	-	-	-	-	-	-	66	4	3	2	42						3				
Porvoon mlk	164	19	51	11	1	1	1	-	-	-	1	-	-	-	13						1				
Pukkila	4	-	2	1	1	1	-	-	-	-	1	-	-	-	1						1				
Ruotsinpyhtää	20	4	7	-	-	-	-	-	-	-	14	-	-	-	13						3				
Sammatti	4	1	2	-	-	-	-	-	-	-	5	-	-	-	5						1				
Sipoo	171	13	35	10	3	3	-	-	-	2	43	5	2	5	27						13				
Siuntio	33	5	11	2	2	2	-	-	-	2	13	1	1	2	9						9				
Tenhola	32	2	5	-	-	-	-	-	-	-	9	-	-	-	7						9				
Tuusula	213	31	68	34	4	4	2	1	-	1	87	7	7	12	56						21				
Vihti	133	24	52	19	5	5	1	-	1	2	67	4	4	10	39						6				
TURUN JA PORIN LÄÄNI	6065	620	1465	831	113	119	23	19	17	54	1776	201	289	189	930										
Kaupungit	4110	383	898	673	58	59	16	14	6	18	1037	162	233	111	467										
Turku	1606	141	258	239	14	14	6	1	2	4	289	76	68	26	108										
Harjavalta	47	4	12	8	2	2	-	1	-	1	11	2	4	-	5						11				
Huitinen	74	6	21	10	2	2	1	-	-	-	24	5	7	-	11						37				
Ikaalinen	95	11	22	6	1	1	-	-	-	1	34	4	-	1	30						41				
Kankaanpää	92	13	36	16	5	6	2	1	-	3	40	2	9	2	25						48				
Kokemäki	79	10	31	14	2	2	-	1	-	-	16	5	6	5	22						23				
Laitila	111	17	35	10	5	5	1	1	2	1	48	5	2	4	28						16				
Loimaa	45	4	14	10	-	-	-	-	-	-	8	3	8	-	5						23				
Naantali	115	5	21	17	1	1	1	-	-	-	33	4	5	7	6						36				
Parainen	108	15	33	21	1	1	-	-	1	-	42	3	4	6	18						202				
Parkano	66	8	26	10	2	2	1	-	-	1	36	2	4	2	26						42				
Pori	808	58	177	131	12	12	2	5	1	4	202	26	42	26	97						38				
Raisio	161	15	34	26	-	-	-	-	-	-	60	8	13	5	18						1				
Rauma	177	30	60	58	2	2	1	1	-	-	27	1	27	8	13						1				

TIELIIKENNEONNETTOMUUKSET - ROAD ACCIDENTS IN FINLAND  
199114. ONNETTOMUUKSET SEKÄ NIISSÄ KUOLLEET JA LOUKKAANTUNEET KUNNITTAIN  
ACCIDENTS AND PERSONS KILLED OR INJURED BY MUNICIPALITY

LÄÄNI - PROVINCE KUNTA MUNICIPALITY	ONNETTOMUUKSET - ACCIDENTS					KUOLLEET - KILLED					LOUKKAANTUNEET - INJURED				
	KAIKKI ONN. ALL	ALKOHOLI- TAPAUKS. DRINK-REL	HÖLVÄH. JOHT-INV CASUALTY	TAAJAMAT BUILT-UP AREA	KUOL. JOHT-UP FATAL	YHT. TOTAL	JALANK PEDES- TRIAN	POLKU- PYÖRÄ CYCLE	MOP- MOPED- M-CYCLE	HILÖ- AUTO CAR	YHT. TOTAL	JALANK PEDES- TRIAN	POLKU- PYÖRÄ CYCLE	MOP- MOPED- M-CYCLE	HILÖ- AUTO CAR
Salo	193	19	55	50	6	6	-	3	-	2	8	18	5	23	
Uusikaupunki	151	19	36	31	2	2	1	1	-	-	9	9	6	17	
Vammala	182	8	27	16	1	1	-	-	1	35	3	7	7	15	
Muut kunnat	1955	237	567	158	55	60	7	5	11	739	39	56	78	463	
Alastaro	14	1	3	2	-	-	-	-	-	4	-	1	2	1	
Askainen	5	1	3	2	-	-	-	-	-	3	-	-	1	1	
Aura	16	1	5	1	1	1	-	1	-	6	-	-	-	6	
Dragsfjärd	23	1	3	2	1	1	-	-	-	7	-	-	-	7	
Eura	64	5	13	6	1	1	1	-	-	14	2	1	1	11	
Eurajoki	27	4	7	1	-	-	-	-	-	11	1	2	4	17	
Halikko	49	6	22	5	4	4	1	-	-	25	3	2	2	16	
Honkajoki	7	1	5	1	-	-	-	-	-	8	1	1	4	4	
Houtskari	-	-	-	-	-	-	-	-	-	-	-	-	-	-	
Hämeenkyrö	123	15	23	12	2	2	-	-	-	25	1	3	6	14	
Injöv	-	-	-	-	-	-	-	-	-	-	-	-	-	-	
Jämsijärvi	16	1	5	-	-	-	-	-	-	5	2	-	-	3	
Kaarina	159	17	59	29	2	2	-	-	-	91	3	5	13	56	
Kahtaniemi	42	7	18	5	1	1	1	-	-	20	-	2	2	15	
Karjalainen	5	1	1	1	-	-	-	-	-	2	-	-	-	2	
Karvia	15	8	9	1	3	3	1	-	-	10	1	-	1	5	
Kemiö	6	2	5	1	2	2	1	-	-	3	-	-	-	1	
Kihniö	10	2	5	2	-	-	-	1	-	3	-	-	-	3	
Kiikala	17	2	3	-	-	-	-	-	-	3	-	-	-	3	
Kiikoinen	18	1	3	-	-	-	-	-	-	6	-	-	-	5	
Kisko	16	-	2	-	1	1	-	-	-	2	-	1	-	8	
Kuukainen	20	3	10	2	2	2	-	-	-	14	2	-	1	1	
Kodisjoki	1	1	1	-	-	-	-	-	-	1	-	-	-	1	
Korppoo	1	-	1	-	-	-	-	-	-	1	-	-	-	1	
Koski Tl	21	1	7	2	1	1	-	-	-	9	1	-	2	6	
Kultaa	7	3	4	1	2	2	-	-	-	4	-	-	-	2	
Kustavi	9	1	2	-	-	-	-	-	-	2	-	1	-	2	
Kuusjoki	6	2	8	-	-	-	-	-	-	12	3	-	-	9	
Köyliö	14	4	7	-	-	-	-	-	-	7	-	-	-	2	
Lappi	13	3	7	-	-	-	-	-	-	17	-	-	-	3	
Lavia	34	1	6	-	-	-	-	-	-	6	-	1	2	3	
Lemu	9	2	5	-	1	1	-	-	-	7	-	-	2	3	
Lieto	89	10	24	17	4	5	-	-	-	34	-	6	2	22	
Loimaan kunta	30	4	15	4	4	4	-	-	-	20	-	1	1	18	
Luvia	10	2	3	1	-	-	-	-	-	7	-	-	2	1	
Marttila	20	2	6	-	-	-	-	-	-	24	2	-	-	3	
Masku	36	6	11	2	-	-	-	-	-	17	-	-	-	13	
Mellilä	6	-	2	-	-	-	-	-	-	2	-	-	-	4	
Merikarvia	14	2	6	-	-	-	-	-	-	7	-	-	-	4	
Merimasku	7	1	2	-	-	-	-	-	-	1	-	-	-	1	
Merimasku	4	1	2	-	-	-	-	-	-	3	-	-	-	3	
Mietoinen	38	4	9	-	1	1	-	-	-	10	1	-	-	5	
Mouhijärvi	21	4	6	-	1	1	-	-	-	9	1	-	2	9	
Muurle	15	2	6	1	1	1	-	-	-	7	-	-	-	6	
Mynämäki	15	2	6	1	1	1	-	-	-	7	-	-	-	6	

TIELIIKENNEONNETTOMUUKSET - ROAD ACCIDENTS IN FINLAND  
 1991

 14. ONNETTOMUUKSET SEKÄ NIISSÄ KUOLLEET JA LOUKKAANTUNEET KUNNITTAIN  
 ACCIDENTS AND PERSONS KILLED OR INJURED BY MUNICIPALITY

LÄÄNI - PROVINCE KUNTA MUNICIPALITY	ONNETTOMUUKSET - ACCIDENTS					KUOLLEET - KILLED					LOUKKAANTUNEET - INJURED				
	KAIKKI ONN. ALL	ALKOHOLI- TAPAUKS. DRINK-REL	HLOVAH. JOHT-INV CASUALTY	TAAJAMAT BUILT-UP AREA	YHT. TOTAL FATAL	JALANK PEDES- TRIAN	POLKU- PYÖRÄ CYCLE	MOPO-MP MOPEL- M-CYCLE	HILÖ- AUTO CAR	YHT. TOTAL	JALANK PEDES- TRIAN	POLKU- PYÖRÄ CYCLE	MOPO-MP MOPEL- M-CYCLE	HILÖ- AUTO CAR	
															4
Nakkila	20	4	10	2	2	2	1	1	1	1	1	1	1	13	
Nauvo	6	6	10	4	2	2	1	1	1	1	1	1	1	10	
Noormarkku	51	5	12	4	2	2	1	1	1	1	1	1	1	18	
Nousjainen	16	3	4	7	1	1	1	1	1	1	1	1	1	6	
Oripää	93	9	15	7	1	1	1	1	1	1	1	1	1	24	
Paimio	68	3	12	3	1	1	1	1	1	1	1	1	1	14	
Perniö	18	2	8	2	2	2	3	3	3	3	3	3	3	9	
Pietari	63	8	19	8	2	2	1	1	1	1	1	1	1	24	
Piikkiö	32	4	6	2	1	1	1	1	1	1	1	1	1	8	
Pomarkku	36	4	4	2	1	1	1	1	1	1	1	1	1	4	
Punkalaidun	30	1	10	1	2	2	1	1	1	1	1	1	1	14	
Pyhäranta	38	4	11	1	3	3	1	1	1	1	1	1	1	9	
Pöytyä	34	4	13	1	2	2	1	1	1	1	1	1	1	13	
Rauman mlk	12	3	2	2	1	1	1	1	1	1	1	1	1	3	
Rusko	12	1	3	3	1	1	1	1	1	1	1	1	1	5	
Rymättylä	20	5	7	1	1	1	1	1	1	1	1	1	1	10	
Saavo	6	2	2	1	1	1	1	1	1	1	1	1	1	2	
Siikainen	44	2	12	3	1	1	1	1	1	1	1	1	1	12	
Somero	9	2	6	1	1	1	1	1	1	1	1	1	1	2	
Suodenniemi	35	2	6	3	2	2	1	1	1	1	1	1	1	6	
Suomusjärvi	28	8	14	3	1	1	1	1	1	1	1	1	1	22	
Säkylä	5	1	7	3	1	1	1	1	1	1	1	1	1	8	
Särkisalo	14	1	7	3	1	1	1	1	1	1	1	1	1	7	
Taivassalo	9	1	5	5	3	3	1	1	1	1	1	1	1	11	
Tarvasjoki	29	5	12	5	1	1	1	1	1	1	1	1	1	7	
Ulvila	6	1	1	1	1	1	1	1	1	1	1	1	1	1	
Vahto	12	1	5	2	2	2	1	1	1	1	1	1	1	4	
Vampula	12	2	4	2	1	1	1	1	1	1	1	1	1	5	
Vehmaa	1	1	4	2	1	1	1	1	1	1	1	1	1	7	
Velkua	1	2	4	2	1	1	1	1	1	1	1	1	1	11	
Viljakkala	16	2	2	1	1	1	1	1	1	1	1	1	1	4	
Västana	30	3	6	1	1	1	1	1	1	1	1	1	1	7	
Yläne	45	5	10	5	1	1	1	1	1	1	1	1	1	16	
Äetsä	45	5	10	5	1	1	1	1	1	1	1	1	1	16	
HÄMEEN LÄÄNI	5696	633	1238	738	72	85	21	11	6	42	1559	190	206	155	
Kaupungit	3800	387	790	608	40	42	18	6	2	15	972	147	151	101	
Hämeenlinna	503	32	85	61	3	5	1	1	1	4	110	23	17	10	
Forssa	190	23	35	24	2	2	1	1	1	1	44	8	3	7	
Lahti	1004	97	225	180	11	11	4	2	1	4	283	26	51	23	
Mänttä	23	2	11	9	1	1	1	1	1	1	16	3	2	10	
Nokia	243	28	54	38	1	1	1	1	1	1	61	10	8	15	
Orivesi	74	11	26	4	2	2	1	1	1	1	38	2	1	4	
Riihimäki	315	34	52	39	2	2	1	1	1	1	58	8	11	11	
Tampere	1276	128	233	209	13	13	8	2	1	3	290	58	39	25	
Toijala	40	11	13	12	1	1	1	1	1	1	13	1	6	1	

TIELIIKENNEONNETTOMUUKSET - ROAD ACCIDENTS IN FINLAND  
 1991

 14. ONNETTOMUUKSET SEKÄ NIISSÄ KUOLLEET JA LOUKKAANTUNEET KUNNITTAIN  
 ACCIDENTS AND PERSONS KILLED OR INJURED BY MUNICIPALITY

LÄÄNI - PROVINCE KUNTA MUNICIPALITY	ONNETTOMUUKSET - ACCIDENTS					KUOLLEET - KILLED					LOUKKAANTUNEET - INJURED				
	ALL	ALKOHOLI- TAPAUKS. DRINK-REL	HLOVAH. JOHT.-INV CASUALTY AREA	TAAJAMAT BUILT-UP	KUOL. JOHT.-UP FATAL	YHT. TOTAL	JALANK PEDES- TRIAN	POLKU- PYÖRÄ CYCLE	MOPO-MP MOPED- M-CYCLE	HLO- AUTO CAR	YHT. TOTAL	JALANK PEDES- TRIAN	POLKU- PYÖRÄ CYCLE	MOPO-MP MOPED- M-CYCLE	HLO- AUTO CAR
Valkeakoski	67	13	37	25	4	4	1	-	3	38	5	9	5	17	
Vierat	65	8	19	7	1	1	1	-	-	21	3	4	-	14	
Muut kunnat	1896	246	448	130	32	43	3	5	27	587	43	55	54	373	
Asikkala	118	28	32	9	1	2	-	-	-	42	2	4	5	28	
Hattula	77	5	10	1	2	2	1	-	1	17	2	-	-	11	
Hauho	51	7	8	1	2	2	1	-	-	8	1	-	2	2	
Hausjärvi	65	6	15	4	3	3	1	-	1	23	4	5	3	21	
Hollola	198	26	35	9	3	3	1	-	1	40	4	5	3	23	
Humpplila	32	6	10	3	1	1	-	-	-	15	2	2	2	9	
Janakkala	103	17	32	11	3	3	1	1	1	43	3	2	6	22	
Jokioinen	52	7	18	3	-	-	-	-	-	26	-	3	1	20	
Juupajoki	14	3	5	-	-	-	-	-	-	5	-	1	-	4	
Kalvola	25	1	5	-	-	-	-	-	-	9	-	1	-	8	
Kangasala	126	12	27	16	3	3	-	1	2	30	-	8	4	13	
Koski Hl	8	-	2	-	-	-	-	-	-	3	-	-	-	3	
Kuhmalahti	-	-	-	-	-	-	-	-	-	-	-	-	-	-	
Kuorevesi	6	-	2	-	-	-	-	-	-	3	-	-	-	3	
Kuru	24	3	4	-	1	1	-	-	1	4	-	-	-	4	
Kylmäkoski	20	3	4	2	1	1	-	-	1	4	-	1	-	4	
Kärkölä	27	5	4	1	-	-	-	-	-	8	-	-	-	7	
Lamm	49	6	11	5	-	-	-	-	-	15	4	1	1	8	
Lempäälä	108	5	25	10	2	4	-	1	3	38	5	5	5	28	
Loppi	7	7	22	3	2	5	-	-	5	29	1	1	4	21	
Luopioinen	12	4	5	-	-	-	-	-	-	5	-	-	-	3	
Längelmäki	28	5	7	-	1	2	-	-	-	9	-	1	3	6	
Nastola	92	22	24	13	2	3	-	-	3	24	6	1	2	15	
Padasjoki	53	3	14	2	2	4	-	-	4	24	-	-	2	22	
Pirkkala	37	5	13	9	1	4	-	-	4	13	1	5	4	3	
Pälkäne	42	5	10	2	2	2	-	1	1	10	1	1	2	7	
Renko	18	2	5	1	1	1	-	-	1	6	1	1	2	3	
Ruovesi	42	5	9	2	1	1	-	-	1	13	1	2	-	9	
Sahalahti	9	-	2	-	-	-	-	-	-	2	-	-	-	2	
Tammela	84	11	20	3	1	1	-	-	1	27	1	1	2	19	
Tuulos	16	5	5	-	-	-	-	-	-	9	-	-	1	8	
Urjala	80	3	8	2	2	3	-	-	1	8	1	1	3	3	
Vesilähti	22	3	2	-	3	3	-	-	2	5	1	-	-	3	
Viljale	25	4	5	1	1	1	-	-	1	14	1	2	1	2	
Vilppula	13	1	9	6	-	-	-	-	-	14	1	2	1	2	
Ylöjärvi	113	17	35	14	-	-	-	-	-	48	5	8	6	26	
Ypäjä	27	4	4	-	-	-	-	-	-	5	2	-	-	2	
KYMEN LÄÄNI	2620	303	663	418	37	41	8	4	8	793	89	122	115	425	
Kaupungit	1859	214	458	369	22	25	4	2	5	531	74	102	82	249	
Kouvo	423	40	89	83	5	5	1	-	2	91	13	23	17	34	

TIELIIKENNEONNETTOMUUKSET - ROAD ACCIDENTS IN FINLAND  
199114. ONNETTOMUUKSET SEKÄ NIISSÄ KUOLLEET JA LOUKKAANTUNEET KUNNITTAIN  
ACCIDENTS AND PERSONS KILLED OR INJURED BY MUNICIPALITY

LÄÄNI - PROVINCE KUNTA MUNICIPALITY	ONNETTOMUUKSET - ACCIDENTS										KUOLLEET - KILLED										LOUKKAANTUNEET - INJURED									
	KAIKKI ALKOHOLI- ONN. TAPAUKS. ALL DRINK-REL CASUALTY AREA		HÖVAH. JOHT-INV BUILT-UP		KUUOH. JOHT-UP CASUALTY AREA		FATAL		YHT. TOTAL		JALANK PEDES- PYÖRÄ CYCLE		POLKU- MOPED- M-CYCLE		HLO- AUTO CAR		YHT. TOTAL		JALANK PEDES- PYÖRÄ CYCLE		POLKU- MOPED- M-CYCLE		HLO- AUTO CAR							
	ALL	AREA	JOHT-UP	CASUALTY AREA	FATAL	YHT. TOTAL	JALANK PEDES- PYÖRÄ CYCLE	POLKU- MOPED- M-CYCLE	HLO- AUTO CAR	YHT. TOTAL	JALANK PEDES- PYÖRÄ CYCLE	POLKU- MOPED- M-CYCLE	HLO- AUTO CAR	YHT. TOTAL	JALANK PEDES- PYÖRÄ CYCLE	POLKU- MOPED- M-CYCLE	HLO- AUTO CAR	YHT. TOTAL	JALANK PEDES- PYÖRÄ CYCLE	POLKU- MOPED- M-CYCLE	HLO- AUTO CAR	YHT. TOTAL	JALANK PEDES- PYÖRÄ CYCLE	POLKU- MOPED- M-CYCLE	HLO- AUTO CAR					
Anjalankoski	134	12	39	20	5	7	1	1	1	1	1	1	1	1	1	1	1	40	4	7	7	11	14	14						
Hamina	75	11	13	13	-	-	-	-	-	-	-	-	-	-	-	-	-	16	2	3	3	1	10	10						
Imatra	347	67	116	96	3	3	1	1	1	1	1	1	1	1	1	1	1	150	18	17	17	23	84	84						
Kotka	495	67	84	56	4	4	2	2	2	2	2	2	2	2	2	2	2	98	16	17	17	10	49	49						
Kuusankoski	159	23	42	38	1	1	-	-	-	-	-	-	-	-	-	-	-	53	5	14	14	9	25	25						
Lappeenranta	226	27	75	63	4	5	-	-	-	-	-	-	-	-	-	-	-	83	16	21	21	11	33	33						
Muut kunnat	761	89	205	49	15	16	4	4	4	4	4	4	4	4	4	4	4	262	15	20	20	33	176	176						
Elimäki	68	6	20	6	2	2	1	1	1	1	1	1	1	1	1	1	1	35	1	3	3	1	29	29						
Iitti	46	5	13	5	3	3	1	1	1	1	1	1	1	1	1	1	1	15	1	-	-	-	11	11						
Jaala	12	-	1	-	-	-	-	-	-	-	-	-	-	-	-	-	-	1	-	-	-	-	1	1						
Joutseno	13	13	30	13	-	-	-	-	-	-	-	-	-	-	-	-	-	42	4	4	4	7	25	25						
Lemi	22	2	7	-	1	1	-	-	-	-	-	-	-	-	-	-	-	6	-	-	-	2	3	3						
Luumäki	35	4	10	1	2	2	-	-	-	-	-	-	-	-	-	-	-	9	-	-	-	2	6	6						
Miehikkälä	10	2	5	1	1	1	-	-	-	-	-	-	-	-	-	-	-	6	2	2	2	2	2	2						
Parikkala	44	4	8	4	1	1	-	-	-	-	-	-	-	-	-	-	-	9	2	2	2	2	5	5						
Pyhtää	41	1	10	1	1	1	1	1	1	1	1	1	1	1	1	1	1	11	-	-	-	-	8	8						
Rautjärvi	31	7	16	5	2	2	1	1	1	1	1	1	1	1	1	1	1	19	1	2	2	2	14	14						
Ruokolahti	48	8	7	4	-	-	-	-	-	-	-	-	-	-	-	-	-	9	-	-	-	2	6	6						
Seari	15	3	4	1	-	-	-	-	-	-	-	-	-	-	-	-	-	6	-	-	-	-	5	5						
Savitaipale	43	5	6	-	1	1	-	-	-	-	-	-	-	-	-	-	-	6	1	1	1	-	5	5						
Suomenniemi	11	2	2	-	-	-	-	-	-	-	-	-	-	-	-	-	-	8	1	1	1	-	7	7						
Taipalsaari	26	4	6	1	-	-	-	-	-	-	-	-	-	-	-	-	-	2	-	-	-	2	-	-						
Uukuniemi	2	-	1	-	-	-	-	-	-	-	-	-	-	-	-	-	-	2	-	-	-	2	-	-						
Valkeala	114	10	32	7	-	-	-	-	-	-	-	-	-	-	-	-	-	47	1	2	2	7	34	34						
Vehkalahti	63	5	18	5	2	3	-	-	-	-	-	-	-	-	-	-	-	20	1	5	5	3	9	9						
Virolahti	35	6	9	2	-	-	-	-	-	-	-	-	-	-	-	-	-	9	2	2	2	3	4	4						
Ylämaa	11	2	2	-	-	-	-	-	-	-	-	-	-	-	-	-	-	2	-	-	-	-	2	2						
MIKKELIN LÄÄNI	1667	219	421	216	31	33	9	9	9	9	9	9	9	9	9	9	9	542	54	75	75	53	328	328						
Kaupungit	767	107	189	163	11	11	4	4	4	4	4	4	4	4	4	4	4	218	40	60	60	24	87	87						
Mikkelit	234	33	63	54	6	6	1	1	1	1	1	1	1	1	1	1	1	68	10	18	18	11	27	27						
Heinola	222	26	42	39	1	1	-	-	-	-	-	-	-	-	-	-	-	56	8	8	8	4	34	34						
Pieksämäki	133	19	29	28	1	1	1	1	1	1	1	1	1	1	1	1	1	32	7	15	15	3	6	6						
Savonlinna	178	29	55	42	3	3	2	2	2	2	2	2	2	2	2	2	2	62	15	19	19	6	20	20						
Muut kunnat	900	112	232	53	20	22	5	5	5	5	5	5	5	5	5	5	5	324	14	15	15	29	241	241						
Anttola	6	1	3	-	-	-	-	-	-	-	-	-	-	-	-	-	-	3	-	-	-	1	2	2						
Enonkoski	7	2	3	-	-	-	-	-	-	-	-	-	-	-	-	-	-	6	-	-	-	-	6	6						
Hartola	58	5	21	5	-	-	-	-	-	-	-	-	-	-	-	-	-	29	-	-	-	1	23	23						
Haukivuori	10	-	2	2	-	-	-	-	-	-	-	-	-	-	-	-	-	2	-	-	-	1	1	1						
Heinolan luk	116	11	25	4	3	3	1	1	1	1	1	1	1	1	1	1	1	35	-	4	4	3	26	26						
Heinävesi	47	7	13	2	-	-	-	-	-	-	-	-	-	-	-	-	-	17	-	-	-	4	12	12						

TIELIIKKENNETTOMUUKSET - ROAD ACCIDENTS IN FINLAND  
 1991

 14. ONNETTOMUUKSET SEKÄ NIISSÄ KUOLLEET JA LOUKKAANTUNEET KUNNITTAIN  
 ACCIDENTS AND PERSONS KILLED OR INJURED BY MUNICIPALITY

LÄÄNI - PROVINCE KUNTA MUNICIPALITY	ONNETTOMUUKSET - ACCIDENTS					KUOLLEET - KILLED					LOUKKAANTUNEET - INJURED					
	KAIKKI ALL	ALKOHOLI- TAPAUKS. DRINK-REL	HLOVAH. JOHT-INV CASUALTY	TAAJAMAT BUILT-UP AREA	KUOL. JOHT. FATAL	YHT. TOTAL	JALANK PEDES- TRIAN	POLKU- PYÖRÄ CYCLE	MOPO-MP MOPED- M-CYCLE	HLO- AUTO CAR	YHT. TOTAL	JALANK PEDES- TRIAN	POLKU- PYÖRÄ CYCLE	MOPO-MP MOPED- M-CYCLE	HLO- AUTO CAR	
																25
Hirvensalmi	47	6	7	1	1	2	-	-	-	2	9	-	-	1	1	5
Joroinen	89	12	24	8	2	2	-	-	2	13	-	-	-	5	1	8
Juua	16	2	2	1	1	2	-	-	2	28	1	1	5	4	4	15
Jäppilä	7	1	-	1	1	1	-	-	1	3	1	-	-	-	-	1
Kangaslampi	48	1	-	3	3	4	1	-	3	19	1	-	-	-	-	-
Kangasniemi	27	4	11	3	1	1	1	-	1	13	1	-	-	1	-	15
Kerimäki	62	8	20	5	2	2	2	-	-	31	1	-	-	1	-	11
Mikkelin mlk	70	5	16	5	2	2	2	-	-	20	1	-	-	1	-	30
Mäntyharju	28	4	6	5	1	1	-	-	1	8	1	-	-	1	-	14
Pertunmaa	46	5	13	4	2	2	-	-	2	18	1	-	-	-	-	8
Pieksämäen mlk	20	6	10	3	2	2	-	-	2	20	3	-	-	1	-	10
Punkaharju	26	8	7	1	-	-	-	-	-	9	1	-	-	1	-	16
Puumata	31	2	6	1	-	-	-	-	-	8	1	-	-	1	-	7
Rantasalmi	46	12	11	2	1	1	-	-	1	16	1	-	-	2	-	5
Ristiina	8	-	2	1	-	-	-	-	-	2	1	-	-	-	-	13
Savonranta	15	2	2	1	-	-	-	-	-	2	1	-	-	-	-	1
Sulkava	43	5	9	1	1	1	-	-	1	12	1	-	-	-	-	2
Sysmä	2	-	1	-	-	-	-	-	-	1	1	-	-	-	-	10
Virtasalmi																1
POHJOIS-KARJALAN LÄÄ	1248	139	276	138	22	23	6	-	3	334	38	48	35	206		
Kaupungit	688	70	143	101	3	3	2	-	1	174	30	34	20	88		
Joensuu	442	24	72	57	1	1	-	-	1	91	11	25	7	48		
Lieksa	82	12	30	16	-	-	-	-	-	37	6	4	8	17		
Nurmes	95	18	27	18	2	2	-	-	-	31	10	2	4	15		
Outokumpu	69	16	14	10	-	-	-	-	-	15	3	3	1	8		
Muut kunnat	560	69	133	37	19	20	4	-	3	160	8	14	15	118		
Eno	63	7	16	7	4	4	1	-	1	17	-	3	3	11		
Ilomantsi	33	11	10	6	1	1	-	-	1	14	1	-	-	13		
Juuka	66	10	16	6	2	2	1	-	1	16	2	3	2	9		
Kesälahti	26	3	1	1	-	-	-	-	-	1	-	-	-	-		
Kiinteelysvaara	9	1	5	3	-	-	-	-	-	5	-	2	1	2		
Kitee	92	6	16	3	-	-	-	-	-	21	2	2	3	13		
Kontiolahti	62	4	18	2	3	4	-	-	4	24	2	3	3	16		
Liperi	72	5	10	3	2	2	1	-	1	11	-	1	-	10		
Polvijärvi	20	8	7	2	1	1	-	-	1	7	1	-	-	5		
Pyhäselkä	21	-	5	1	2	2	-	-	1	6	-	-	-	6		
Rääkkylä	17	3	3	3	3	3	-	-	-	6	-	-	-	5		
Tohmajärvi	45	9	19	3	3	3	-	-	2	24	-	1	1	21		
Tuupovaara	14	-	3	3	1	1	-	-	1	2	-	-	-	1		
Valtimo	18	2	4	1	1	1	-	-	1	6	-	1	1	5		
Värtsilä	2	-	-	-	-	-	-	-	-	1	-	-	-	-		

TIIELIKENNEONNETTOMUUDET - ROAD ACCIDENTS IN FINLAND  
199114. ONNETTOMUUDET SEKÄ NIISSÄ KUOLLEET JA LOUKKAANTUNEET KUNNITTAIN  
ACCIDENTS AND PERSONS KILLED OR INJURED BY MUNICIPALITY

LÄÄNI - PROVINCE KUNTA MUNICIPALITY	ONNETTOMUUDET - ACCIDENTS					KUOLLEET - KILLED					LOUKKAANTUNEET - INJURED				
	KAIKKI ONN. ALL	ALKOHOLI- TAPAUKS. DRINK-REL	HILÖVAH. JOHT-INV CASUALTY	TAAJAMAT BUILT-UP AREA	KUOL. JOHT-UP FATAL	YHT. TOTAL	JALANK PEDES- TRIAN	POLKU- PYÖRÄ CYCLE	MOPO-MP MOPED- M-CYCLE	HLO- AUTO CAR	YHT. TOTAL	JALANK PEDES- TRIAN	POLKU- PYÖRÄ CYCLE	MOPO-MP MOPED- M-CYCLE	HLO- AUTO CAR
KUOPION LÄÄNI	2169	250	490	282	34	36	8	5	16	551	81	89	80	277	
Kaupungit	1388	142	285	220	13	14	5	2	5	326	57	67	54	135	
Kuopio	801	87	152	125	4	4	2	2	-	178	30	39	26	77	
Iisalmi	327	32	69	44	6	6	3	-	3	74	19	8	12	31	
Suonenjoki	22	2	10	6	1	1	-	-	-	13	3	1	1	7	
Varkaus	238	21	54	45	2	3	-	1	2	61	5	19	15	20	
Muut kunnat	781	108	205	62	21	22	3	3	11	225	24	22	26	142	
Juankoski	29	3	10	5	1	1	-	-	-	10	-	1	2	7	
Kaavi	23	6	6	2	-	-	-	-	-	8	1	-	-	7	
Karttula	18	6	6	1	1	1	-	-	1	7	1	-	1	5	
Keitele	13	2	4	1	-	-	-	-	-	5	-	-	1	3	
Kiuruvesi	72	10	24	11	2	2	-	1	1	24	5	3	5	11	
Lapinlahti	61	7	14	7	1	1	-	-	1	15	2	-	2	10	
Leppävirta	115	15	23	6	3	3	-	1	1	29	4	-	2	22	
Maaninka	24	4	8	4	1	1	-	-	1	9	3	2	1	5	
Nilsiä	47	5	12	4	1	1	-	-	1	12	2	1	-	8	
Pielavesi	45	7	10	3	2	2	-	-	1	13	2	-	3	7	
Rautalampi	9	-	5	2	2	2	1	-	1	3	-	2	-	-	
Rautavaara	17	1	2	-	-	-	-	-	-	3	-	-	-	3	
Silinjärvi	166	13	38	12	4	4	2	-	-	40	4	9	7	19	
Sonkajärvi	32	8	6	-	1	1	-	-	1	9	-	-	-	8	
Tervo	13	4	9	1	1	1	-	-	1	8	-	1	1	6	
Tuusniemi	36	1	6	-	-	-	-	-	-	8	1	-	-	6	
Varpaisjärvi	19	6	5	2	1	1	-	-	-	5	-	1	-	4	
Vehmersalmi	11	3	4	-	1	1	-	-	-	4	-	-	1	2	
Vesanto	10	3	3	1	1	1	-	-	-	2	-	-	-	1	
Vieremä	21	4	10	3	1	2	-	-	2	11	1	2	-	8	
KESKI-SUOMEN LÄÄNI	1931	251	496	273	25	34	4	-	26	625	81	92	53	346	
Kaupungit	1158	122	276	212	6	6	2	-	4	331	57	68	25	163	
Jyväskylä	767	66	181	159	3	3	2	-	1	202	36	49	11	101	
Jämsä	77	9	24	14	1	1	-	-	1	31	5	6	3	17	
Jämsänkoski	25	6	12	7	-	-	-	-	-	12	3	2	2	4	
Keuruu	99	17	22	14	1	1	-	-	1	30	7	3	2	16	
Saarijärvi	64	9	10	6	-	-	-	-	-	11	2	2	2	4	
Suolahti	31	3	8	6	-	-	-	-	-	9	2	2	3	1	
Äänekoski	95	12	19	6	1	1	-	-	1	36	2	4	2	20	
Muut kunnat	773	129	220	61	19	28	2	-	22	294	24	24	28	183	

TIELIIKENNEONNETTOMUUKSET - ROAD ACCIDENTS IN FINLAND  
 1991

 14. ONNETTOMUUKSET SEKÄ NIISSÄ KUOLLEET JA LOUKKAANTUNEET KUNNITTAIN  
 ACCIDENTS AND PERSONS KILLED OR INJURED BY MUNICIPALITY

LÄÄNI - PROVINCE KUNTA MUNICIPALITY	ONNETTOMUUKSET - ACCIDENTS				KUOLLEET - KILLED				LOUKKAANTUNEET - INJURED						
	KAIKKI ONN. ALL	ALKOHOLI- TAPAUKS. DRINK-REL	HÄVÄH. JOHT-INV CASUALTY	HÄVÄH. TAAJAMAT BUILT-UP AREA	FATAL JOHT. FATAL	YHT. TOTAL	JALANK PEDES- TRIAN CYCLE	POLKU- PYÖRÄ CYCLE	MOPO-MP MOPED- M-CYCLE	HÖ- AUTO CAR	YHT. TOTAL	JALANK PEDES- TRIAN CYCLE	POLKU- PYÖRÄ CYCLE	MOPO-MP MOPED- M-CYCLE	HÖ- AUTO CAR
Hankasalmi	40	5	11	2	-	-	-	-	-	-	20	3	2	2	10
Joutsa	17	3	8	3	-	-	-	-	-	-	9	3	2	2	2
Jyväskylän mlk	122	24	35	17	3	3	1	-	-	-	40	5	4	3	27
Kannonkoski	10	4	4	1	1	-	-	-	-	-	4	1	-	2	1
Karstula	41	7	13	3	1	-	-	-	-	-	15	2	3	4	4
Kinnula	12	2	2	1	-	-	-	-	-	-	2	1	-	-	1
Kivijärvi	7	-	3	-	-	-	-	-	-	-	4	1	-	-	4
Konginkangas	25	3	9	-	2	-	-	-	-	-	17	-	2	1	12
Konnevesi	10	4	1	1	-	-	-	-	-	-	1	-	1	-	-
Konnevesi	10	4	1	1	-	-	-	-	-	-	1	-	1	-	-
Korpilahti	32	2	10	3	-	-	-	-	-	-	14	2	2	1	11
Kuhmoinen	57	13	18	3	-	-	-	-	-	-	32	2	-	-	23
Kyyjärvi	16	4	6	-	-	-	-	-	-	-	6	-	-	2	4
Laukaa	118	24	36	10	3	5	1	-	-	-	42	4	3	6	25
Leivonmäki	10	2	5	-	-	-	-	-	-	-	6	4	-	-	4
Luhanka	3	2	-	-	-	-	-	-	-	-	-	-	-	-	-
Multia	13	2	3	1	2	-	-	-	-	-	7	-	-	-	-
Muurame	32	4	9	4	1	2	-	-	-	-	13	1	1	2	6
Petäjävesi	22	1	5	2	1	1	-	-	-	-	17	1	1	2	8
Pihlkipudas	42	5	10	2	2	-	-	-	-	-	12	-	-	-	6
Pylkönmäki	6	3	1	-	-	-	-	-	-	-	2	-	-	3	6
Sumiainen	4	1	-	-	-	-	-	-	-	-	-	-	-	-	1
Säynätsalo	7	-	-	-	-	-	-	-	-	-	-	-	-	-	-
Toivakka	29	7	9	4	1	1	-	-	-	-	10	1	2	1	5
Uurainen	16	2	7	2	-	-	-	-	-	-	10	-	-	-	7
Viitasaari	82	9	15	2	4	11	-	-	-	-	21	1	1	-	16
VAASAN LÄÄNI	3004	344	790	404	62	67	15	13	5	30	980	87	180	138	498
Kaupungit	1888	206	442	311	31	32	7	7	2	14	523	61	124	93	226
Vaasa	579	72	119	102	7	7	1	2	-	4	132	25	42	21	42
Alajärvi	26	3	8	2	-	-	-	-	-	-	14	1	1	2	10
Alavus	88	12	31	9	3	3	-	1	1	1	34	2	5	6	21
Kannus	33	4	10	8	1	1	1	-	-	-	9	2	2	-	5
Kaskinen	7	1	2	1	1	1	-	-	-	-	1	-	-	1	-
Kauhava	59	6	22	11	2	3	-	1	-	2	26	2	3	8	9
Kokkola	315	13	67	54	3	3	2	-	-	1	80	6	22	19	32
Kristiinankaupunki	59	6	11	3	2	2	-	-	1	1	13	1	-	5	6
Kurikka	125	20	33	14	1	1	-	-	-	1	36	2	9	11	14
Lapua	112	12	35	20	5	5	1	2	-	1	45	3	10	6	22
Pietarsaari	98	9	26	25	1	1	1	-	-	1	30	5	7	6	10
Seinäjäoki	298	40	63	55	4	4	1	-	-	2	75	12	21	6	33
Uusikaarlepyy	60	2	8	4	-	-	-	-	-	-	14	1	1	1	11
Ähtäri	29	6	7	3	1	1	-	-	-	-	14	-	1	1	11
Muut kunnat	1116	138	348	93	31	35	8	6	3	16	457	26	56	45	272

TIELIIKENNEONNETTOMUUKSET - ROAD ACCIDENTS IN FINLAND  
 1991

 14. ONNETTOMUUKSET SEKÄ NIISSÄ KUOLLEET JA LOUKKAANTUNEET KUNNITTAIN  
 ACCIDENTS AND PERSONS KILLED OR INJURED BY MUNICIPALITY

LÄÄNI - PROVINCE KUNTA MUNICIPALITY	ONNETTOMUUKSET - ACCIDENTS				KUOLLEET - KILLED				LOUKKAANTUNEET - INJURED					
	KAIKKI ONN. ALL	ALKOHOLI- TAPAUKS. DRINK-REL	HLOVAH. JOHT-INV CASUALTY	TAAJAMAT BUILT-UP AREA	YHT. TOTAL	JALANK PEDES- TRIAN	POLKU- PYÖRÄ CYCLE	MOPO-MP MOPED- M-CYCLE	HILÖ- AUTO CAR	YHT. TOTAL	JALANK PEDES- TRIAN	POLKU- PYÖRÄ CYCLE	MOPO-MP MOPED- M-CYCLE	HILÖ- AUTO CAR
Alahärmä	31	3	7	3	-	-	-	-	10	2	1	1	1	6
Evijärvi	14	1	4	-	-	-	-	-	5	-	1	-	-	3
Halsua	3	-	2	1	-	-	-	-	2	-	-	-	-	2
Himanka	10	-	2	1	-	-	-	-	3	-	-	-	-	2
Ilmajoki	80	8	29	6	3	4	1	1	43	-	4	3	3	30
Isojoki	15	3	7	3	1	1	-	-	18	3	1	2	1	7
Isokyrö	28	2	13	3	1	1	-	-	18	1	1	2	2	4
Jalasjärvi	59	11	16	5	1	1	-	-	18	1	7	3	1	9
Jurva	16	3	7	2	-	-	-	-	8	1	1	1	-	4
Karijoki	3	1	2	-	-	-	-	-	3	-	-	-	-	2
Kauhajoki	109	22	32	17	1	1	-	-	37	5	5	7	1	18
Kaustinen	14	-	8	2	-	-	-	-	31	-	1	2	-	7
Korsnäs	2	-	1	-	-	-	-	-	1	-	-	-	-	1
Kortesjärvi	1	-	1	1	-	-	-	-	1	-	1	-	-	1
Kruunupyy	30	1	8	1	2	2	1	1	9	-	-	1	-	8
Kuortane	22	6	6	1	1	1	1	1	11	-	-	-	-	11
Kälviä	33	1	8	2	3	3	1	1	11	-	2	1	1	14
Laihia	46	8	17	7	1	1	-	-	19	2	6	2	1	9
Lappejärvi	30	2	11	6	1	1	-	-	13	2	1	1	1	7
Lehtimäki	9	1	1	-	-	-	-	-	1	-	-	-	-	1
Lestijärvi	6	4	4	-	-	-	-	-	5	-	-	-	-	4
Lohtaja	9	3	5	-	-	-	-	-	6	1	1	-	-	4
Luoto	15	7	7	1	2	2	-	-	7	-	-	-	-	4
Maalahti	46	7	15	2	1	1	1	1	18	-	1	1	1	15
Maksamaa	6	-	3	3	1	1	-	-	2	-	-	-	-	1
Mustasaari	84	8	20	3	4	5	-	-	26	1	3	3	1	19
Nurmo	50	6	6	2	1	1	-	-	7	-	2	-	-	4
Närpiö	60	5	11	3	1	2	-	-	11	3	3	1	1	4
Oravainen	14	-	9	2	1	2	-	-	14	-	1	1	1	12
Pedersöre	45	1	12	2	2	2	-	-	14	-	3	2	2	8
Perho	9	2	2	2	2	3	-	-	3	-	-	-	-	2
Peräseinäjoki	21	7	15	2	2	1	-	-	27	-	-	3	3	22
Soini	10	2	2	1	-	-	-	-	2	-	1	1	-	1
Teuva	32	6	9	5	2	2	-	-	8	2	1	1	2	3
Toholampi	16	3	2	1	-	-	-	-	2	-	-	-	-	1
Töysä	24	1	5	-	-	-	-	-	5	1	-	-	-	3
Ullava	1	-	-	-	-	-	-	-	-	-	-	-	-	-
Veteli	14	2	4	1	-	-	-	-	9	-	-	-	-	4
Vimpeli	17	-	1	1	-	-	-	-	1	-	-	-	-	1
Vähäkyrö	15	1	9	3	2	1	1	1	9	1	1	1	1	5
Vöyri	23	-	6	4	1	1	-	-	7	-	-	-	-	6
Ylihärmä	20	3	10	4	-	-	-	-	14	-	2	-	-	12
Ylistaro	24	5	9	2	-	-	-	-	10	1	3	-	-	3
OULUN LÄÄNI	2954	404	776	392	56	62	13	8	930	100	155	116	34	493
Kaupungit	1442	206	363	272	22	28	4	4	410	59	100	65	18	160

TIELIIKENNEONNETTOMUUDET - ROAD ACCIDENTS IN FINLAND  
 1991

 14. ONNETTOMUUDET SEKÄ NIISSÄ KUOLLEET JA LOUKKAANTUNEET KUNNITTAIN  
 ACCIDENTS AND PERSONS KILLED OR INJURED BY MUNICIPALITY

LÄÄNI - PROVINCE KUNTA MUNICIPALITY	ONNETTOMUUDET - ACCIDENTS					KUOLLEET - KILLED					LOUKKAANTUNEET - INJURED				
	869	126	205	169	10	11	3	2	-	6	227	34	69	32	80
Oulu															
Haapajärvi	44	4	13	7	1	1	-	-	-	-	19	2	2	2	13
Kajaani	206	30	53	37	3	4	-	1	3	55	11	12	9	20	
Kuhmo	66	6	13	10	3	3	-	-	1	16	2	2	1	9	
Oulainen	23	4	8	2	2	2	-	1	1	9	9	1	2	4	
Raahе	198	31	52	37	1	1	-	-	1	58	9	10	16	19	
Ylivieska	36	5	19	10	2	6	-	-	6	26	1	4	3	15	
Muut kunnat	1512	198	413	120	34	34	4	3	16	520	41	55	51	333	
Alevieska	14	2	4	3	-	-	-	-	-	4	1	1	1	1	
Haapavesi	33	6	14	4	1	1	-	-	-	15	1	2	1	11	
Hailuoto	3	-	2	1	1	1	-	-	-	1	7	4	1	27	
Haukipudas	111	10	30	6	3	3	-	-	2	41	7	4	1	4	
Hyrnsalmi	45	2	6	-	1	-	-	-	-	8	-	-	-	7	
Ii	45	3	10	1	1	1	1	-	-	14	2	1	4	16	
Kalajoki	50	12	19	8	2	2	-	-	2	24	1	1	4	9	
Kempele	42	7	10	5	1	1	-	-	-	11	1	1	-	9	
Kestilä	5	-	-	-	-	-	-	-	-	-	-	-	-	-	
Kiiminki	51	6	10	2	1	1	-	-	-	10	1	1	1	4	
Kuivaniemi	17	4	3	-	-	-	-	-	-	3	-	-	-	3	
Kuusamo	133	20	24	10	1	1	-	-	-	37	3	4	4	19	
Kärsämäki	23	5	10	3	1	1	-	-	1	13	1	1	2	9	
Liminka	50	8	13	2	4	4	-	-	3	17	1	-	2	13	
Lumijärvi	7	4	3	1	-	-	-	-	-	3	1	-	-	2	
Merijärvi	-	-	-	-	-	-	-	-	-	-	-	-	-	-	
Muhos	32	4	13	6	3	3	-	-	1	17	1	7	-	9	
Nivala	82	8	22	10	-	-	-	-	-	22	4	6	4	6	
Oulunsalo	20	1	5	-	-	-	-	-	-	6	-	1	1	4	
Paltamo	33	9	13	1	-	-	-	-	-	17	-	1	1	15	
Pattijoki	45	8	11	5	1	1	-	-	1	13	-	1	5	7	
Piippola	10	2	1	-	1	1	-	-	1	8	-	-	3	8	
Pudasjärvi	87	14	20	8	1	1	-	-	1	21	1	4	3	13	
Puikkila	29	3	5	1	-	-	-	-	-	7	-	1	-	6	
Puolanka	28	3	8	1	-	-	-	-	-	12	1	1	1	10	
Pyhäjoki	20	3	8	-	-	-	-	-	-	12	1	1	1	7	
Pyhäjärvi	63	6	17	6	2	2	-	-	1	21	2	2	2	15	
Pyhäntä	21	2	4	-	-	-	-	-	-	4	1	1	-	2	
Rantsila	17	4	7	1	-	-	-	-	-	12	1	1	-	10	
Reisjärvi	17	-	8	6	-	-	-	-	-	9	1	1	2	4	
Ristijärvi	10	-	2	1	1	1	-	-	-	2	1	1	2	4	
Ruukki	38	5	10	2	1	1	-	-	-	11	1	1	1	9	
Sievi	16	5	10	1	1	1	-	-	-	11	-	1	1	6	
Sikajoki	20	5	5	2	2	2	-	-	1	7	-	2	3	17	
Sotkamo	84	5	25	2	3	3	-	-	1	26	3	2	3	16	
Suomussalmi	82	8	18	6	2	2	-	-	1	22	2	1	2	17	
Taivalkoski	23	4	6	3	-	-	-	-	-	8	-	1	2	4	
Temmes	2	-	1	-	-	-	-	-	-	1	-	-	1	1	

TIELIIKENNEONNETTOMUUKSET - ROAD ACCIDENTS IN FINLAND  
 1991

 14. ONNETTOMUUKSET SEKÄ NIISSÄ KUOLLEET JA LOUKKAANTUNEET KUNNITTAIN  
 ACCIDENTS AND PERSONS KILLED OR INJURED BY MUNICIPALITY

LÄÄNI - PROVINCE KUNTA MUNICIPALITY	ONNETTOMUUKSET - ACCIDENTS				KUOLLEET - KILLED				LOUKKAANTUNEET - INJURED					
	KAIKKI ONN. ALL	ALKOHOLI- TAPAUKS. DRINK-REL	HLÖVÄH. JOHT-INV CASUALTY	TAAJAMAT BUILT-UP AREA	FATAL JOHT. FATAL	YHT. TOTAL	JALANK PEDES- TRIAN	POLKU- PYÖRÄ CYCLE	MOPO-MP MOPED- M-CYCLE	HLÖ- AUTO CAR	YHT. TOTAL	JALANK PEDES- TRIAN	POLKU- PYÖRÄ CYCLE	MOPO-MP MOPED- M-CYCLE
Tynävä	7	-	5	3	-	-	-	-	-	5	-	2	2	1
Utajärvi	21	4	8	2	1	1	-	-	1	12	-	2	-	10
Vaala	24	1	7	1	-	-	-	-	-	14	1	-	-	13
Vihanti	14	3	4	2	2	2	-	-	-	2	1	-	-	1
Vuolijoki	5	-	2	-	-	-	-	-	-	2	1	1	-	5
Yli-Ii	16	1	5	3	-	-	-	-	-	7	1	-	-	5
Ylikkiiminki	17	1	5	1	-	-	-	-	-	8	-	-	2	5
LAPIN LÄÄNI	1519	175	373	183	19	19	4	2	10	491	50	65	34	302
Kaupungit	873	93	170	125	3	3	1	2	-	212	30	35	22	119
Rovaniemi	487	31	66	56	2	2	1	1	-	82	15	14	7	45
Kemi	167	30	41	34	1	1	-	1	-	49	6	12	3	25
Kemijärvi	62	18	17	8	-	-	-	-	-	22	3	3	5	11
Tornio	157	14	46	27	-	-	-	-	-	59	6	6	7	38
Muut kunnat	646	82	203	58	16	16	3	-	2	279	20	30	12	183
Enontekiö	8	2	4	1	1	1	-	-	-	5	1	-	-	4
Inari	32	1	7	3	-	-	-	-	-	11	1	1	-	6
Keminmaa	78	12	29	11	2	2	1	1	-	38	-	8	4	26
Kittilä	26	4	4	1	3	3	-	-	3	1	-	-	-	1
Kolari	13	1	8	-	1	1	1	-	-	13	-	1	-	6
Muonio	13	-	2	-	-	-	-	-	-	4	1	-	1	1
Pelkosenniemi	9	2	4	-	-	-	-	-	-	4	1	-	-	2
Pello	37	6	9	3	-	-	-	-	-	11	1	-	-	7
Posio	26	3	4	1	-	-	-	-	-	8	-	-	-	8
Ranua	22	2	4	3	-	-	-	-	-	8	2	2	-	4
Rovaniemen mlk	174	18	46	11	5	5	1	1	3	70	3	5	1	52
Salla	27	1	7	4	1	1	-	-	1	9	2	2	-	3
Savukoski	7	1	3	-	1	1	-	-	1	5	-	-	-	5
Simo	33	5	12	1	1	1	-	-	1	14	1	2	-	9
Sodankylä	53	6	24	9	-	-	-	-	-	30	4	4	4	14
Tervola	29	8	7	1	-	-	-	-	-	13	1	-	1	11
Utsjoki	14	1	6	3	-	-	-	-	-	10	2	1	-	4
Ylitornio	45	9	19	6	1	1	-	-	1	27	2	4	1	20
AHVENANMAAN MAAKUNTA	600	25	65	25	-	-	-	-	-	74	6	7	10	47
Kaupungit	190	7	25	24	-	-	-	-	-	28	5	4	8	11
Maarianhamina	190	7	25	24	-	-	-	-	-	28	5	4	8	11
Muut kunnat	410	18	40	1	-	-	-	-	-	46	1	3	2	36
Brändö	3	1	1	-	-	-	-	-	-	1	-	-	-	1

TIELIIKENNEONNETTOMUUDET - ROAD ACCIDENTS IN FINLAND  
 1991

 14. ONNETTOMUUDET SEKÄ NIISSÄ KUOLLEET JA LOUKKAANTUNEET KUNNITTAIN  
 ACCIDENTS AND PERSONS KILLED OR INJURED BY MUNICIPALITY

LÄXNI -- PROVINCE KUNTA MUNICIPALITY	ONNETTOMUUDET - ACCIDENTS				KUOLLEET - KILLED				LOUKKAANTUNEET - INJURED					
	KAIKKI ONN. ALL	ALKOHOLI- TAPAUKS. DRINK-REL	HÖVÄH. JOHT-INV CASUALTY	TAAJAMAT BUILT-UP AREA	FATAL	YHT. TOTAL	JALANK PEDES- TRIAN	POLKU- PYÖRÄ CYCLE	MOPO-MP MOPED- M-CYCLE	HÖ- AUTO CAR	YHT. TOTAL	JALANK PEDES- TRIAN	POLKU- PYÖRÄ CYCLE	MOPO-MP MOPED- M-CYCLE
Eckerö	18	1	1	-	-	-	-	-	-	1	1	-	-	-
Finström	71	6	7	-	-	-	-	-	-	9	-	1	-	7
Föglö	3	-	-	-	-	-	-	-	-	-	-	-	-	-
Geta	5	-	-	-	-	-	-	-	-	-	-	-	-	-
Hammarland	44	-	7	-	-	-	-	-	-	7	-	-	2	4
Jomala	113	3	10	1	-	-	-	-	-	11	-	-	-	11
Kumlinge	2	-	-	-	-	-	-	-	-	-	-	-	-	-
Kökar	5	1	2	-	-	-	-	-	-	3	-	-	-	2
Lemland	57	2	5	-	-	-	-	-	-	5	-	1	-	4
Lumparland	12	-	1	-	-	-	-	-	-	1	-	-	-	1
Saltvik	29	1	1	-	-	-	-	-	-	1	-	-	-	1
Sottunga	-	-	-	-	-	-	-	-	-	-	-	-	-	-
Sund	43	2	4	-	-	-	-	-	-	4	-	1	-	2
Vårdö	5	1	1	-	-	-	-	-	-	3	-	-	-	3



# ILMOITUS

## Tieliikenneasiassa

Etipk:n sivun nro

Ilmoituksen nro (tapahtumapaikan poliisiyksikkö)

 suppea  
 esitutkinta

Tutkija	1	Poliisiyksikkö															
	Arkisto	Tutkinnanjohtaja					Tutkija, puhelin										
Tilasto-keskus	2	Ilmoitus aika (viikonpäivä, pvm, klo)			Vastaanotto paikka			Vastaanottaja / laatija									
		Ilmoitustapa		Muu tapa   kirjeen   ilmoituksen tms nro, pvm													
Tien-pitäjä		<input type="checkbox"/> henkilökohtaisesti <input type="checkbox"/> puhelimitse <input type="checkbox"/> kirjeitse <input type="checkbox"/> päivystys															
Tutkin-nanjohtaja		Ilmoittajan SUKUNIMI, etunimi, osoite   puhelin kotiin ja toimeen															
ATK	3	Rikos   tapahtuma								<input type="checkbox"/> todistaja   osallinen Onnettomuustyyppi							
		Rikos   tapahtuma															
Muu jäljennös		Tapahtuma-aika (viikonpäivä, pvm, klo)															
		< >															
		Tapahtumapaikka (tarkasti)						Tien nro		Kuntakoodi							
								Tieosan nro		Etäisyys tieosan alusta							
4	Olosuhteet tapahtumapaikkatutkinnan aikana	Paikkatutkinta aloitettu (pvm, klo)			Nopeusrajoitus			Tienpäällyste			Tienpinta						
					km / t			1 kestopäällyste 2 öljysora tai vast 3 sora			4 kivi 5 betoni 6 muu						
		Lämpötila mitattu klo   Ilma			Tietyö			Valoisuus			Sää						
		°C			1 kyllä 2 ei			1 päivänvalo 2 hämärä			3 pimeä tie valaistu 4			1 kirkas 2 pilvipouta 3 sumu			4 vesisade 5 lumisade 6 räntäsade
		Onnettomuuspaikka		Risteys		STOP-merkki		R-tasoristeys		Taajama		Tienpitäjä					
		1 ajorata 2 suojatie	3 kevyen liik väylä 4 pysäköintialue, piha 5 muu	1 tasa-arvo 2 kärkikolmio	3 STOP-merkki 4 liikennevalolaitteet 5 muu risteys	1 puomit 2 ääni- ja valo 3 ei turvalaitteita	1 kyllä 2 ei	1 TVL 2 kunta 3 muu									
5	Selostus	<ul style="list-style-type: none"> <li>• teon   tapahtuman kuvaus</li> <li>• tekninen tutkinta</li> <li>• ajoneuvon- ja tapahtumapaikan tutkinta</li> <li>• toimenpiteet</li> </ul>															
6	Tilastomerkinnot	Asianosaisten lkm		Loukkaantuneiden lkm		Kuolleiden lkm		Liikennevalolaitteet olivat tapahtuma-aikana				TILNRO					
								1 toiminnassa 2 vilkulla 3 ei toiminnassa									
		1 s jälle 2 RV 3 rikesakko	4 TLL 104 <sup>2</sup> 5 ETL 43 <sup>1</sup> 6 PoL 14 <sup>2</sup>	Pvm		YLKM	N	< 15	15 - 17	18 - 20	AVA	MPA					

 jatkuu

## ASIANOSAISET

Etpik:n sivun nro

Osallisen nro

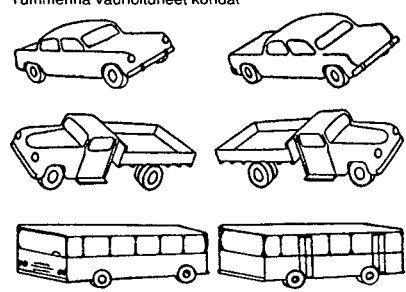
Osallistaji

Asema et:ssa

Ilmoituksen nro

Ilmoituksen sivun nro

A  
E  
epäilty

<b>Osallinen</b>	SUKUNIMI, etunimet, ammatti, osoite, puhelin kotiin ja toimeen sekä ulkomaalaisen kans. ja matkustusasiakirjan nro				Henkilötunnus
	<input type="checkbox"/> suostuu RV-menettelyyn <input type="checkbox"/> Kuljettajakohdainen nopeusrajoitus (80)	<input type="checkbox"/> Ajon. kuljettaja 1 omistaja 2 haltija 3 muu	Puhalluskoe klo	Laitteen nro	Ajokortin luokka, myöntäjä
	Rekisteritunnus	Merkki, malli	Liikennevakuutusyhtiö		
<b>Henkilövahingot</b>	Kuolinpvm	Lyhyt selostus loukkaantuneen vammoista			
<b>Ajoneuvo-, omaisuusvahingot</b>					Tummenna vaurioituneet kohdat 
<b>Ajoneuvon omistaja</b>	*Nimi, osoite, puhelin				<input type="checkbox"/> suostuu RV-menettelyyn
<b>Ajoneuvon haltija</b>	Nimi, osoite, puhelin				<input type="checkbox"/> suostuu RV-menettelyyn
<b>Matkustajat</b>	SUKUNIMI, etunimet, riittävän tarkat yhteydenottotiedot, mahdollisten vammojen laatu, kuolinpvm				Henkilötunnus

## Huomautus

<b>Huomautus</b>	EDELLÄ MAINITULLE OSALLISELLE ON ANNETTU HUOMAUTUS (TLL 104 §:n 2 MOM) Päiväysmerkinnät
------------------	--

## OSALLISLAJIT

Jalankulkija  
JK jalankulkija

## Ajoneuvo

PP polkupyörä  
MO mopo  
KP kevytmootoripyörä  
MP moottoripyörä  
HA henkilöauto  
LA linja-auto  
RV raitiovaunu  
PA pakettiauto

KA kuorma-auto  
EA erikoisauto  
TR traktori  
AJ muu moottorikäyttöinen ajoneuvo  
JU juna  
MU muu ajoneuvo

## Eläimet

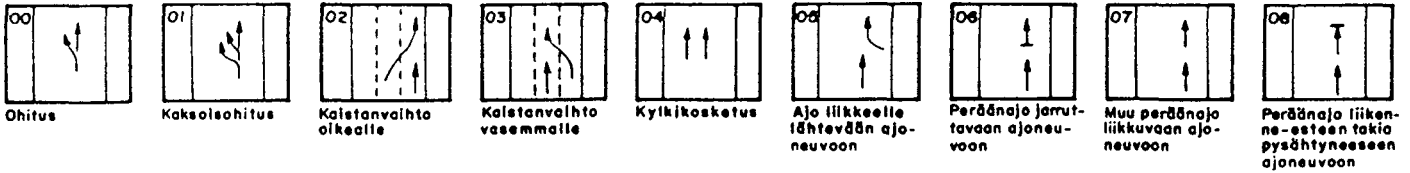
HI hirvi  
PO poro  
PE peura  
ME muu eläin

## Lisämerkinnät

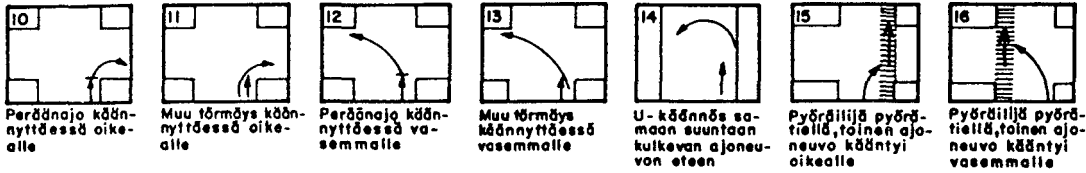
+KU kuljettaja  
+MA matkustaja  
+V vars perävaunu  
+P puoliperävaunu  
+T ajoneuvo tai työkone hinauksessa  
+M matkailuperävaunu  
+A ajoneuvo ammattimaisessa liikenteessä  
+H ajoneuvo hälytysajossa

# LIIKENNEONNETTOMUUSTYYPPIKUVASTO

## 0 SAMAT AJOSUUNNAT (MIKÄÄN AJONEUVOSTA EI OLLUT KÄÄNTYMÄSSÄ)



## 1 SAMAT AJOSUUNNAT (JOKIN AJONEUVOISTA OLI KÄÄNTYMÄSSÄ)

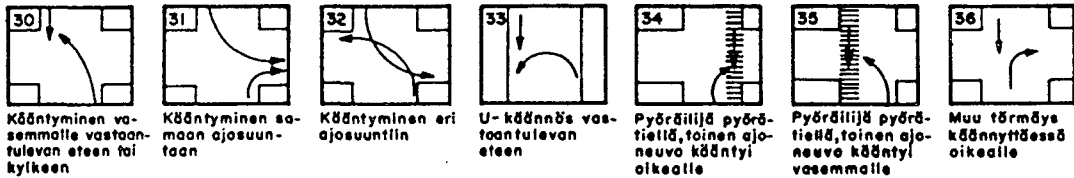


## 2 VASTAKKAISET AJOSUUNNAT (KOHTAAMISONNETTOMUUS)

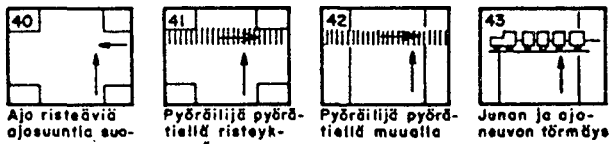


Jos tyyppikuvastosta ei löydy tapaukseen sopivaa tyyppiä mutta se on kuitenkin selvästi sijoitettavissa johonkin ryhmään, voidaan käyttää ryhmän mukaista alkunumeroa ja 9-loppuista onnettomuustyyppiä.

## 3 VASTAKKAISET AJOSUUNNAT (JOKIN AJONEUVOISTA OLI KÄÄNTYMÄSSÄ)



## 4 RISTEÄVÄT AJOSUUNNAT

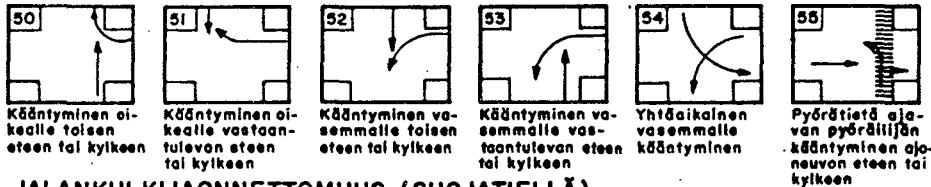


→ AJONEUVO: KUVASTOSSA TARKOITETAAN AJONEUVOLLA TLA 2§:SSÄ MÄÄRITELTYJEN KULKUNEUVOJEN LISÄKSI MYÖS RAATIOVAUNUA

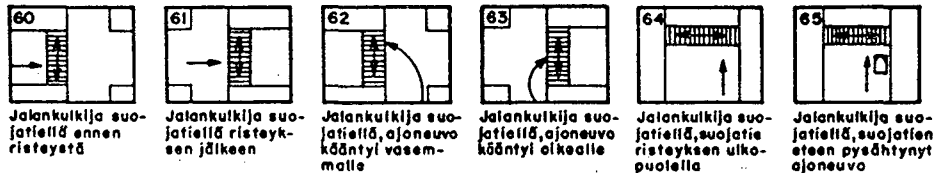
→ POLKUPYÖRÄ (MOPO): KUVASTOSSA ON KUVIIN 15,16,34,35,41,42 JA 55 MERKITTY PYÖRÄTIETÄ AJAVA PYÖRÄILIJÄ, MUISSA KUVISSA VOI PYÖRÄILIJÄ OLLA MIKÄ TAHANSA AJONEUVO

→ JALANKULKIJA

## 5 RISTEÄVÄT AJOSUUNNAT (JOKIN AJONEUVOISTA OLI KÄÄNTYMÄSSÄ)



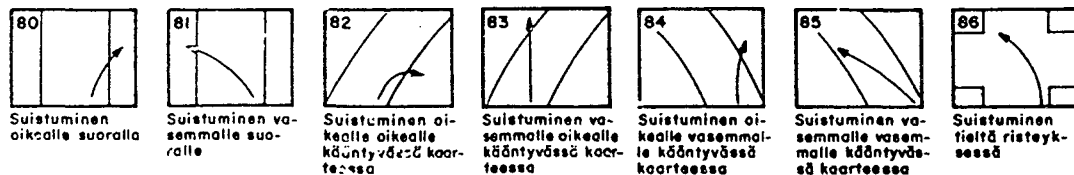
## 6 JALANKULKIJAONNETTOMUUS (SUOJATIELLÄ)



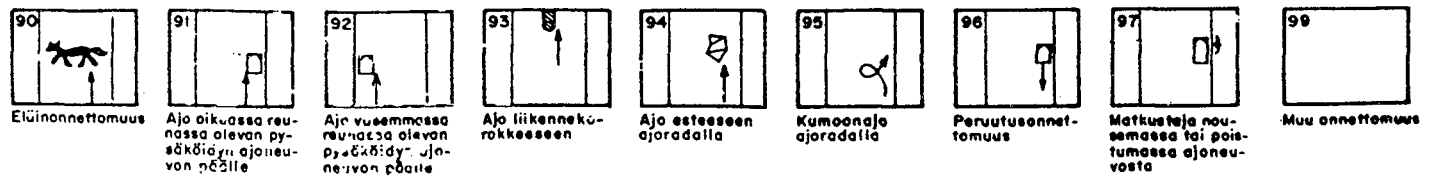
## 7 JALANKULKIJAONNETTOMUUS (MUUALLA KUIN SUOJATIELLÄ)



## 8 TIETÄ SUISTUMINEN



## 9 MUU ONNETTOMUUS



**1 OHJEET****Liikenneasiassa piirrä | merkitse**

- kiintopiste, josta mittaukset on suoritettu
- paikka siten, että se on kartalla osoitettavissa
- tie, millä onnettomuus tapahtui
- suunnat lähimpiin taajamiin
- osallisten sijainti onnettomuushetkellä ja sen jälkeen
- törmäyspiste
- numerot osalliset
- osallisten ajosuunnat nuolimerkein; viiva ennen onnettomuutta, katkoviiva onnettomuuden jälkeen
- jarrutus- ja muut jäljet
- pohjoisnuoli (mikäli mahdollista)
- liikennemerkit
- maaston erityispiirteet
  - liittymät
  - sillat
  - rummut
  - km -pylväät
  - suunnistustaulut

**Luonnoksessa käytettävät merkinnät**

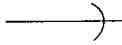
Moottoriajoneuvo



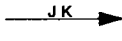
Muu ajoneuvo



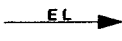
Polkupyörä



Jalankulkija



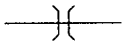
Eläin (hi | pe)



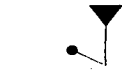
Silta | kaide



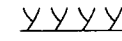
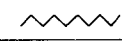
Rumpu



Liikennemerkki

Valaisinypivas |  
sähkötolppa tms.

Kallioleikkaus

Näkemäeste  
(selosta mikä)**Selostuksille**

- valokuvattu
- ajoneuvot siirtämättä
- ajoneuvot osallisten |  
todistajien kertoman mukaan
- jälkiä näkyvissä
- jälkiä ei näkyvissä

Piirroksen laati

 ei mitta-  
kaavassa

Mittakaavassa

1 ruutu =

metriä  
luonnossa

Todistajat

SUKUNIMI, Etunimet, riittävän tarkat yhteydenottotiedot

# Kirjallisuutta - Bibliography

**Annual Bulletin of Transport Statistics for Europe** (annual); United Nations, Geneva.  
ECE:n liikennetilastolliseen vuosikirjaan on koottu Euroopan ja Pohjois-Amerikan tärkeimmät verkosto-, kalusto-, liikennesuorite- ym. tiedot.

**Esitutkintalaki** (Pretrial Investigation Act) 449/1987 ja esitutkinta-asetus (Pretrial Investigation Decree) 575/1988. Säätelevät poliisin liikenneonnettomuustutkintaa.

**International Road Traffic and Accident Database IR-TAD, Framework; Road Transport Research Programme;** Institute for Road Safety Research, The Netherlands, on behalf of the OECD.  
OECD:n tieliikenne- ja onnettomuustietokannasta on saatavana OECD-maiden tiedot konekielisinä.

**Kuolemansyyt/Causes of Death** (vuosijulkaisu/annual); Tilastokeskus, Helsinki.  
Kuolemansyytilastosta ilmenevät eri liikennemuotojen kuolleiden määrät.

**Lento-onnettomuustilasto** (vuosijulkaisu).  
Ilmailuhallitus, Helsinki.

**Liikenneonnettomuustilastojen edustavuustutkimus** v. 1985; Tie- ja vesirakennushallitus, Helsinki 1988.  
Tutkimuksesta saadaan arviot sekä tämän poliisin tietoihin perustuvan että vakuutusyhtiöiden korvauksiin perustuvan tilaston peittävyyksistä.

**Liikennetilastollinen vuosikirja/Yearbook of Transport Statistics for Finland** (vuosijulkaisu/annual); Tilastokeskus, Helsinki.  
Vuosikirjaan on koottu eri liikennemuotojen verkko-, kalusto- ja liikennesuoritetiedot sekä suppeat liikenneonnettomuustiedot.

**Liikenteen ja muiden toimintojen turvallisuuden vertailu** v. 1985-87. Tiehallitus, Helsinki 1990.

**Merenkululaitoksen toimintakertomus** (vuosijulkaisu); Merenkulkuhallitus, Helsinki.  
Sisältää tietoja vesiliikenneonnettomuuksista.

**Moottoriajoneuvot/Motor Vehicles in Finland** (vuosijulkaisu/annual); Tilastokeskus, Helsinki.  
Tilasto sisältää kattavimmat julkaistut tiedot rekisterissä olevista ajoneuvoista sekä ensirekisteröinneistä.

**Onnettomuus- ja vauriotilasto** (vuosijulkaisu).  
Valtionrautatiet, Helsinki.

**Poliisin tietoon tullut rikollisuus/Criminality Known to the Police** (vuosijulkaisu/annual); Tilastokeskus, Helsinki.  
Tietoja liikennerikoksista, esim. rattijuopumuksesta.

**Poliisin tutkintalomakkeisto;** Esitutinnan kirjaamismenettely. Sisäasiainministeriö, Helsinki 1989.

**Poliisiviranomaisten pyytämät päihdetutkimukset ja lausunnot** (vuosijulkaisu); Kansanterveyslaitos, Helsinki.  
Tietoja mm. kiinni jääneiden rattijuoppojen promillemäärästä.

**Raportti liikennevahinkojen tutkijalautakuntien tutkimista kuolemaan johtaneista liikennevahingoista** (vuosijulkaisu); Liikennevakuutusyhdistys, Helsinki.  
Tutkijalautakunnat tutkivat lähes kaikista moottoriajoneuvossa olleen kuolemaan johtaneista onnettomuuksista, mikä ne aiheutti.

**Report on Action COST 313. Economic Cost of Road Accidents.** Institute for Transport and Communications, University of Cologne, 1990.

**Statistics of Road Traffic Accidents in Europe** (annual), United Nations, Geneva.  
ECE:n tieliikenneonnettomuusjulkaisu Euroopan ja Pohjois-Amerikan onnettomuuksista on alan tärkein kansainvälinen julkaisu.

**Tieliikennelaki** (Road Traffic Act) 267/1981 ja tieliikenneasetus (Road Traffic Decree) 182/1982.  
Säätelevät tieliikennettä, mm. onnettomuuksista ilmoittamista.

**Tieliikenteen onnettomuuskustannukset/Road Traffic Accident Costs 1990;** Tiehallitus, Helsinki 1990.  
Laskelma onnettomuuksien aiheuttamista kustannuksista vakavuusasteen mukaan.

**Universalnögle til sammenligning af nordiske trafikulykkesdata.** Nordisk Trafiksikkerhedsrad, København 1986.  
HULDA-projektin tanskankielinen käsikirja pohjoismaisten liikenneonnettomuustilastojen yhteiskäyttöä varten.

**Vakuutusyhtiöiden liikennevahinkotilasto** (vuosijulkaisu). Liikennevakuutusyhdistys, Helsinki.  
Toinen tärkeä kotimainen liikenneonnettomuustilasto sisältää liikennevakuutuksesta korvatut onnettomuudet.

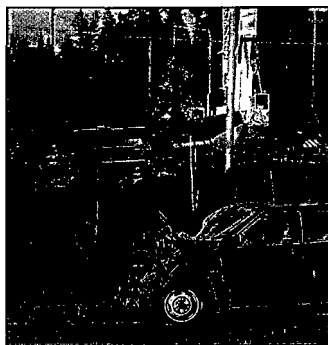
**Yhteenvedo liikennevahinkojen tutkijalautakuntien tutkimista rattijuopumusvahingoista** (vuosijulkaisu); Liikennevakuutusyhdistys, Helsinki.  
Tutkijalautakunnat tutkivat lähes kaikki kuolemaan johtaneet rattijuopumusonnettomuudet.

**Yleiset tiet 1.1.1991/Public Roads in Finland 1.1.1991** (vuosijulkaisu/annual); Tielaitos, Helsinki.  
Tiedot tielaitoksen ylläpitämistä teistä ja niiden liikennesuoritteista.



# Tieliikenneonnettomuudet 1991

Road Accidents in Finland



Tieliikenteessä kuolleet ja loukkaantuneet henkilöt v. 1991 sekä poliisin tietoon tulleet onnettomuudet.

Aikasarjoja liikenneonnettomuuksista 1931 - 1991.

Kansainvälisiä vertailutietoja onnettomuuksissa kuolleista ja loukkaantuneista eri maissa sekä kuolleitten määrän suhde väestöön ja autoistumiseen.

Kunnittaiset tiedot onnettomuuksista sekä niissä kuolleista ja loukkaantuneista tienkäyttäjäryhmittäin.

*Julkaisujen myynti:*

Tilastokeskus  
PL 504  
00101 Helsinki  
Puh. (90) 17 341

*Försäljning:*

Statistikcentralen  
PB 504  
00101 Helsingfors  
Tel. (90) 17 341

*Hinta - Pris*

60 mk

ISSN 0784-8358  
= Liikenne  
ISSN 0785-6245

