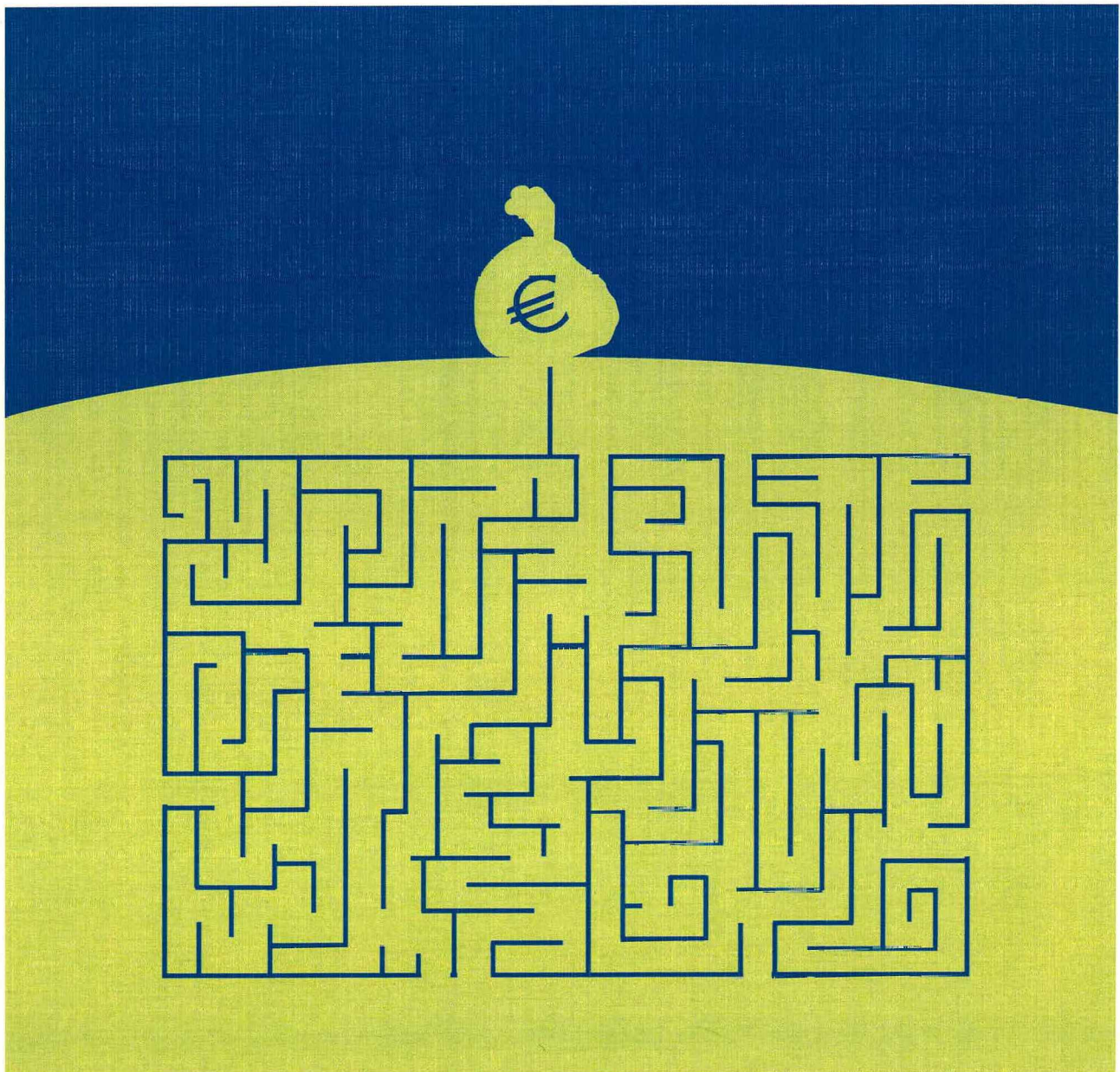


Työtunnin kustannus 2000–2005

Työvoimakustannusindeksi 2003=100

Cost of an Hour Worked in 2000–2005

Labour Cost Index 2003=100



Työtunnin kustannus 2000–2005

Työvoimakustannusindeksi 2003=100

Cost of an Hour Worked in 2000–2005

Labour Cost Index 2003=100

Tiedustelut – Förfrågningar – Inquiries:

*Pekka Haapala
(09) 17 341*

Suomen virallinen tilasto
Finlands officiella statistik
Official Statistics of Finland

Kansikuva – Pärm bild – Cover graphics: Jannis Mavrostomos

© 2006 Tilastokeskus – Statistikcentralen – Statistics Finland

*Tietoja lainattaessa lähteenä on mainittava Tilastokeskus.
Uppgifterna får lånas med uppgivande av Statistikcentralen som källa.
Quoting is encouraged provided Statistics Finland is acknowledged as the source.*

*Tilaston kuvaus: <http://www.tilastokeskus.fi/>
Tilaston laatuseloste: www.tilastokeskus.fi/*

*ISSN 1795–5165
= Suomen virallinen tilasto
ISSN 1457–084X (print)
ISBN 952–467–634–6 (print)
ISSN 1796–2196 (pdf)
ISBN 952–467–635–4 (pdf)*

Alkusanat

Työtunnin kustannus 2000-2005 kuvaa tehdyn työtunnin keskimääräisten työvoimakustannusten kehitystä ja tasoa neljännesvuosittain vuodesta 2000 lähtien. Tilastoa on uudistettu Euroopan Unionin antaman työvoimakustannusindeksistä annetun asetuksen 1216/2003 pohjalta. Uudistus on koskenut indeksin laskentaa, kustannuserien kohdentumista, tehtyjen työtuntien käyttöä ja tilaston laajentamista kuntasektorille. Tilasto kattaa yksityisen sektorin lähes kokonaan. Kuvausalueen ulkopuolelle jäävät vain maa- ja metsätalous.

Kustannuskehitys on määritetty laskennallisesti kokoaikaisia palkansaajia koskevista tilastotiedoista. Tietolähteinä ovat ansiotasoindeksi, työvoimatilasto, palkkarakennetilasto sekä kansantalouden tilinpito.

Laskentamenetelmää ja käsitteitä on selostettu julkaisun luvussa 2. Menetelmästä ja käytetyistä tilastolähteistä johtuen indeksit saattavat tarkentua taannehtivasti.

Tilasto sisältää työvoimakustannusten tasoa ja -rakennetta koskevia laskelmia teollisuudessa. Laskelmat perustuvat vuoden 2004 työvoimakustannustilastoon. Kustannustasoa koskevat tiedot kattavat koko palkatun henkilökunnan vähintään kymmenen palkansaajaa työllistävissä yrityksissä. Kansainvälistä vertailua koskevat tiedot perustuvat vuoden 2000 yksityisen sektorin työvoimakustannustutkimukseen. Työvoimakustannusten muutokset on laskettu vuoden 2003=100 indeksin pistelukuja hyväksi käyttäen.

Työvoimakustannustutkimukset kattavat kaikki kansainvälisten säädösten (ILO, EU) edellyttämät kustannukset. Tässä tilastossa kustannusten muutosta on kuitenkin mitattu ainoastaan palkka- ja sosiaalikulusten osalta. Siten esimerkiksi työterveyshuollon ja työpaikkakoulutuksen kustannusten muutokset eivät näy tässä tilastossa.

Työvoimakustannusindeksi on kehitetty Euroopan Unionin toimeksiannosta osana koko yhteisön kattavaa hanketta. EU:n tilastovirasto julkaisee koko aluetta koskevat tiedot kustannusten muutoksesta neljännesvuosittain.

Tilastokeskus julkaisee työvoimakustannusindeksiä neljännesvuosittain Tilastokeskuksen kotisivuilla ja Hinta- ja palkkatiedotteessa noin kolmen kuukauden viiveellä.

Julkaisun laadinnasta on vastannut Pekka Haapala.

Helsingissä marraskuussa 2006

Foreword

Cost of an Hour Worked in 2000-2005 describes the development and level of the average cost of labour for an hour worked by quarter since 2000. These statistics have been reviewed against Commission Regulation (EC) No 1216/2003 of the European Union concerning the Labour Cost Index. The revision has had a bearing on the calculation of the index, allocation of cost items, use of hours actually worked and extension of the description to the local government sector. The statistics cover the private sector almost exhaustively. Only agriculture and forestry remain outside the scope of the description.

The cost development has been defined on the basis of statistical data on full-time employees. The Index of Wage and Salary Earnings, Labour Force Statistics, Structural Statistics on Earnings and National Accounts have been used as the data sources.

The used calculation method and the relevant concepts are explained in detail in Chapter 2 of this publication. Due to the used method and data sources the Index data may be adjusted retrospectively.

The statistics contain calculations describing the level and structure of labour costs in industry. The calculations are based on Labour Cost Statistics 2004. The data on labour cost levels cover the entire personnel on the payroll of enterprises employing at least ten wage and salary earners. International comparability have been determined on the basis of the 2000 private sector Survey of Labour Costs and the changes have been calculated by using the Index of Labour Costs 2003=100.

The calculations concerning the labour cost levels cover all costs as per international (ILO, EU) regulations. In these statistics, changes in costs have, however, only been measured in respect of wage and social costs. Thus, for example, changes in the costs of occupational health care and vocational in-house training are not shown in these statistics.

The Labour Cost Index has been developed by order of the European Union as part of a community-wide project. The Statistical Office of the European Communities (Eurostat) publishes quarterly data on the cost changes concerning the entire community area.

Statistics Finland publishes the figures describing the quarterly changes in labour costs on the Internet and in its Prices and Wages Release with a delay of approximately three months.

Pekka Haapala was responsible for the compilation of this publication.

Helsinki, November 2006

Kari Molnar
Tilastojohtaja
Director

Sisällys

Alkusanat	3
1. Tulokset	5
1.1. Kustannusten muutos	5
1.2. Kustannustasot teollisuudessa 2000–2005	14
2. Käsitteet ja menetelmät	15
2.1. Taustaa	15
2.2. Muutokset vuoden 1996=100 työvoima- kustannusindeksiin verrattuna	15
2.3. Työpanos ja sen mittaaminen	16
2.4. Kustannuserät	18
2.5. Toimialat ja palkansaajaryhmät	18
2.6. Indeksien laskeminen	19
3. Kansainvälinen vertailu	24
3.1. Työvoimakustannusten muutos EU-maissa	24
3.2. Metodologia	28
4. Tiivistelmä	29
Laatuseloste	33
Liite: Toimialaluokitus	35

Contents

Foreword	3
1. The results	5
1.1. Change in the costs	5
1.2. Level of costs in industry 2000–2005	14
2. Concepts and methodology	15
2.1. Background	15
2.2. Changes compared to the Labour Costs Index 1996=100	15
2.3. Measuring labour input	16
2.4. Cost items	18
2.5. Economic activities and employees ..	18
2.6. Calculating the index	19
3. International comparability	24
3.1. Change in labour costs in the EU Countries	24
3.2. Methodology	28
4. Sammandrag	29
Quality description	33
Appendix: Classification of economic activities	35

1. Tulokset

1. The results

1.1. Kustannusten muutos

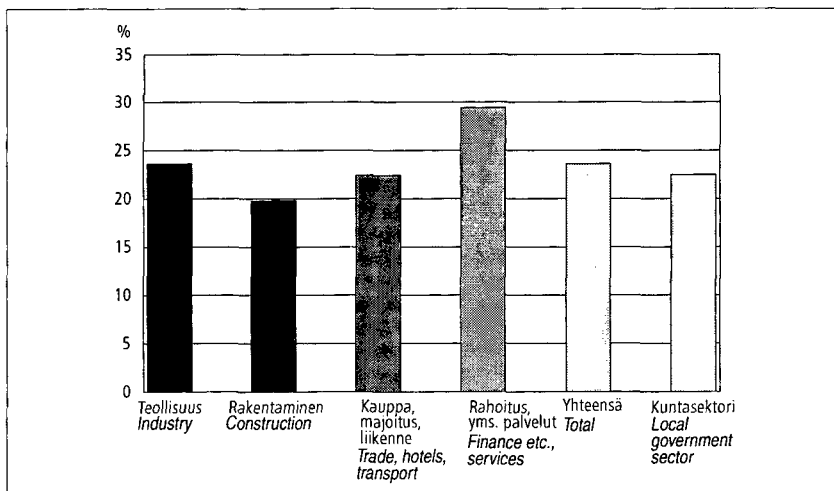
1.1. Change in the costs

Tehty työtunti maksoi vuonna 2005 yksityisen sektorin työnantajalle keskimäärin 4,1 prosenttia enemmän kuin vuotta aiemmin (Taulukko 1). Kustannusten nousuvauhti oli nopeinta kaupan, majoituksen ja liikenteen toimialalla, 4,4 prosenttia, ja hitainta rakentamisen toimialalla, 3,8 prosenttia. Kuntasektorilla tehty työtunti maksoi 4,7 prosenttia enemmän kuin vuotta aiemmin.

Tehty työtunti maksoi yksityisen sektorin työnantajalle vuonna 2005 keskimäärin 23,6 prosenttia enemmän kuin vuonna 2000 (Kuvio 1). Nousu oli suurinta rahoitus- yms. palveluissa (29,4 prosenttia) ja vähäisintä koulutuksen, terveydenhuollon ja muiden yhteiskunnallisten ja henkilökohtaisten palveluiden toimialoilla (19,6

An hour worked cost to the employer approximately 4.1 per cent more in 2005 than year before in private sector (Table 1). The increase was the fastest (4.4 %) in Trade, hotels and transport and slowest (3.8 %) in construction. In local government sector an hour worked cost to the employer 4.7 percent more than year before.

An hour worked cost to the private sector employer approximately 23.6 per cent more in 2005 than in 2000 (Figure 1). The increase was the largest (29.4 %) in Finance etc. services and smallest (19.6 %) in education, health care, and other welfare and personal services. The respective rise in the local government sector was 22.5 per cent.



Kuvio 1.
Tehdyn työtunnin kustannuksen muutos yksityisellä sektorilla toimialoittain ja kuntasektorilla vuodesta 2000 vuoteen 2005, prosenttia

Figure 1.
Change in the cost of an hour worked in private sector by industry and in the local government sector from 2000 to 2005, per cent

Taulukko 1. Laskelma työvoimakustannusten muutokseen vaikuttaneista tekijöistä vuosina 2000–2005, yksityinen sektori

Table 1. Calculation of the factors causing change in labour costs in 2000–2005, private sector

Kustannustekijä Cost factor	Vaikutus kustannusten muutokseen, prosenttiyksikköä Effect on change of costs, percentage points					
	2000/2001	2001/2002	2002/2003	2003/2004	2004/2005 *)	2000–2005 *)
Sopimuskorotukset Collectively bargained increments	3,3	2,2	2,7	2,4	2,4*)	13,8*)
Liukuma ja rakennetekijät Wage drift and structural factors	1,9	1,6	1,6	1,5	1,7*)	9,0*)
Keskim. työpanoksen muutos, tulospalkkiot, ylityön ansio / **) Change in average labour input, bonuses, overtime pay	1,3	1,2	0,4	-1,1	..	2,2*)
Sosiaalikulustannukset / Social costs	0,0	-0,2	-0,7	-0,8	..	-1,4*)
Yhteensä Total	6,5	4,8	4,1	2,1	4,1*)	23,6*)

*) Vuotta 2005 koskevat tiedot ovat ennakkotietoja, tulospalkkiosta ja ylityönsaioista ei ole vielä tietoa.

*) Data concerning 2005 are preliminary, no data are yet available on performance-based bonuses or overtime earnings.

**) Normaalisti työpanoksen kasvu johtaa kustannusten pienenemiseen ja päinvastoin.

**) Normally the consequence of the increase of labour input is decrease of labour costs and vice versa.

prosenttia). Kuntasektorilla vastaava nousu oli 22,5 prosenttia.

Noin 60 prosenttia kustannusten bruttonoususta perustui sopimuskorotuksiin ja lähes 40 prosenttia liukumiin ja rakennetekijöihin.

Joulukuussa vuonna 2000 allekirjoitettu tulopoliittinen sopimus vuosille 2001 ja 2002 kattoi lähes kaikki palkansaajat. Ensimmäisen vuoden sopimuskorotusten kustannusvaikutus oli keskimäärin 3,3 prosenttia. Säännöllisen työajan keskiansiot nousivat 5,2 prosenttia ja keskimääräinen työpanos 1,3 prosentilla. Vuonna 2001 työvoimakustannukset nousivat 6,5 prosentilla, kun sosiaalikulustannustariffeissa ei tapahtunut muutoksia.

Vuonna 2002 ansioiden nousuvauhti hidastui 3,8 prosenttiin. Sosiaalivakuutusmaksujen aleneminen (-0,2 %) hidasti osaltaan kustannusten nousua ja keskiansiot sekä keskimääräiset työpanoksen muutokset nostivat työvoimakustannuksia 4,8 prosenttia.

Vuosille 2003 ja 2004 kirjoitettiin myös kaksivuotinen tulopoliittinen sopimus. Vuonna 2003 sopimuskorotusten vaikutus oli 2,7 prosenttia. Työvoimakustannukset nousivat 4,1 prosentilla. Liukuma- ja rakennetekijöiden vaikutus jäi edellisen vuoden tasolle, 1,6 prosenttiin, työpanoksen muutoksen ollessa vajaat puoli prosenttiyksikköä. Sosiaalikulustannustariffit laskivat vuonna 2003. Vuonna 2004 sopimusvaikutukset jäivät 2,4 prosenttiin ja keskiansiot nousivat 3,9 prosenttia. Kun työpanoksen muutos oli negatiivinen, -1,1 prosenttia, ja sosiaalikulustannukset laskivat vajaalla prosentilla, nousivat työvoimakustannukset 2,1 prosenttia.

Joulukuussa 2004 solmittiin tulopoliittinen sopimus, joka ulottuu syyskuulle 2007. Sopimuksen mukaisten palkankorotusten kustannusvaikutus oli 2,4 prosenttia vuodelle 2005 ja työvoimakustannukset nousivat 4,1 prosenttia. Työpanoksen ja sosiaalikulustannustariffin muutoksista ei ole tietoa vuodelta 2005.

Kustannusten kasvuun vaikuttaneet tekijät painottuivat jalostuksessa ja palveluissa eri tavoin. Keskiansiot nousivat vuosina 2000–2005 jalostuksessa 24,4 prosenttia ja palvelualalla 23,3 prosenttia. Tulopoliittisiin kokonaisratkaisuihin liittyneistä tasa-arvo- ja matalapalkkaeristä sekä sopimusten muodosta johtuen sopimuskorotusten kustannusvaikutus oli suurempi palvelualalla¹ (13,5 prosenttia) kuin jalostuksessa² (12,7

Approximately 60 per cent of the gross increase in the costs were due to collectively bargained increments and nearly 40 per cent to the wage drift and structural factors.

The incomes policy agreement signed in December 2000 for the 2001–2002 period covered nearly all wage and salary earners. In the first year, the average cost effect of the collectively bargained increments amounts to 3.3 per cent. Average earnings for regular working hours rose by 5.2 per cent and average labour input by 1.3 per cent. In 2005 labour costs went up by 6.5 per cent, whereas no change took place in social cost tariffs.

In 2002 the rise of earnings slowed down to 3.8 per cent. The reduction in social tariffs (-0.2%) curbed the rise in costs, while average earnings and average changes in labour inputs put labour costs up by 4.8 per cent.

A two-year incomes policy agreement was also signed for 2003 and 2004. In 2003, the effect of the collectively bargained increments amounted to 2.7 per cent. Labour costs went up by 4.1 per cent. The effect from wage drifts and structural factors remained on level with previous year at 1.6 per cent, while the change in labour input amounted to under one half of a percentage point. Social cost tariffs fell in 2003. In 2004, effects from the collectively bargained agreements remained at 2.4 per cent and earnings rose by 3.9 per cent. While the change in labour input was negative, -1.1 per cent and social cost tariffs fell about less than one per cent, labour costs went up 2.1 per cent.

In December 2004, an incomes policy agreement was signed which remains valid until September 2007. The effect from collectively bargained increments amounted to 2.4 per cent in 2005 and labour costs rose by 4.1 per cent. There is no data on changes in labour input or social cost tariffs for the year 2005.

The factors influencing the increase in the costs were distributed slightly differently in the services and processing industries. In the 2000–2005 period, average earnings rose by 24.4 per cent in processing industries and by 23.3 per cent in services. Due to the gender equality and low-income supplements included in the overall incomes policy agreements and the general format of the agreements, the bargained increments had a greater effect (13.5%) in services¹ than in processing industries² (12.7%).

- 1 Tukku- ja vähittäiskauppa, majoitus- ja ravitsemistoiminta, kuljetus, varastointi ja tietoliikenne, rahoitustoiminta, kiinteistö-, vuokra- ja tutkimuspalvelut, liike-elämän palvelut
Wholesale and retail trade, Hotels and restaurants, Transport, storage and communication, Financial intermediation, Real estate, renting, research and development, other business
- 2 Kaivannaistoiminta, tehdasteollisuus, sähkö-, kaasun- ja vesihuolto, rakentaminen
Mining and quarrying, Manufacturing, Electricity, gas and water supply, Construction

prosenttia). Toisaalta liukumien ja rakennetekijöiden vaikutus työtunnin keskihintaan oli palvelualalla noin 1,9 prosenttiyksikköä pienempi kuin jalostuksessa. Tämä johtui osin työllisyyden paranemisesta. Uusien työpaikkojen osuus oli palvelualoilla suurempi kuin teollisuudessa, ja uudet työpaikat painottuivat keskimääräistä matalammalle kustannustasolle.

Sosiaalikulut

Aikavälillä 2000–2005 yksityisellä sektorilla tehdyn työtunnin sosiaalikulut nousivat keskimäärin 16,5 prosenttia kun palkkakulut nousivat samaan aikaan 25,4 prosenttia.

On the other hand, the effect of wage drifts and structural factors on the average cost of an hour worked was about 1.9 percentage point smaller in services than in processing industries. This was partly due to the improved employment situation. Proportionally, more new jobs were created in services than in manufacturing, with the emphasis on jobs at a lower than average cost level.

Social costs

In the years 2000–2005 social cost of an hour worked increased on the average 16.5 per cent in private sector when at the same time wage costs rose 25.4 per cent.

Taulukko 2. Työvoimakustannusindeksi 2003=100 ja prosenttimuutokset verrattuna edellisen vuoden vastaavaan ajankohtaan

Table 2. Labour Cost Index 2003=100, and percentage changes compared to corresponding period in the previous year

	Yksityinen sektori							Kuntasektori		Yksityinen ja kuntasektori						
	Teollisuus		Tehdas-teollisuus		Rakentaminen		Kauppa, majoitus, liikenne		Rahoitus- yms. palvelut		Teollisuus ja palvelut		Kaikki toimialat		Kaikki toimialat	
	Industry	Manufacturing	Construction	Trade, hotels, transport	Finance, etc. services	Industry and services	All industries	All industries	Local government sector	Private and local government sector	All industries	All industries	Local government sector	Private and local government sector		
2000	85,7	85,8	87,7	87,8	82,6	85,9	86,0	88,9	86,7							
I	84,4	84,5	85,3	85,7	80,3	84,1	84,3	83,2	84,0							
II	85,2	85,3	86,0	88,3	83,2	85,8	85,9	85,4	85,8							
III	85,4	85,4	87,6	88,1	82,6	85,9	86,0	99,9	89,2							
IV	88,0	88,1	92,0	88,9	84,4	87,9	87,9	87,2	87,7							
2001	92,2	92,2	93,6	93,7	86,6	91,7	91,6	92,8	91,9	6,0						
I	90,2	90,2	92,2	92,1	84,2	89,8	89,9	88,1	89,5	6,4						
II	91,5	91,5	92,4	94,0	85,5	91,2	91,1	89,5	90,7	5,8						
III	93,2	93,3	95,8	93,4	86,9	92,3	92,3	104,4	95,0	6,6						
IV	93,8	93,9	94,0	95,3	90,0	93,5	93,3	89,0	92,3	5,2						
2002	96,1	96,1	98,1	97,6	93,0	96,1	96,1	95,3	95,9	4,4						
I	94,9	94,9	93,7	94,9	88,6	93,5	93,3	90,6	92,7	3,6						
II	95,0	95,1	97,7	97,6	93,0	95,7	95,5	91,1	94,5	4,2						
III	97,4	97,5	100,3	100,6	96,3	98,4	98,5	107,0	100,5	5,7						
IV	96,9	97,0	100,5	97,3	94,0	96,9	96,9	92,5	95,9	3,9						
2003	100,0	100,0	100,0	100,0	100,0	100,0	100,0	100,0	100,0	4,3						
I	97,6	97,6	99,0	97,0	97,2	97,5	97,6	94,5	96,8	4,5						
II	100,4	100,4	99,7	100,6	99,4	100,2	100,1	96,8	99,4	5,1						
III	102,0	102,0	99,9	101,2	101,2	101,4	101,3	112,5	103,9	3,4						
IV	99,9	99,9	101,4	101,2	102,3	100,9	101,0	96,2	99,9	4,1						
2004	101,6	101,7	101,2	102,9	103,0	102,3	102,1	104,0	102,5	2,5						
I	101,1	101,2	101,7	101,5	102,6	101,6	101,2	99,7	100,8	4,1						
II	99,8	99,8	99,6	102,0	101,5	100,8	100,8	101,7	101,0	1,6						
III	100,4	100,5	101,9	104,7	105,6	103,0	103,0	111,4	104,9	1,0						
IV	105,1	105,2	101,6	103,4	102,5	103,7	103,5	103,2	103,4	3,5						
2005*	106,0	106,1	105,0	107,4	106,9	106,5	106,3	108,9	106,9	4,2						
I*	105,4	105,5	104,7	105,8	106,5	105,7	105,2	104,0	104,9	4,0						
II*	103,8	103,8	103,1	106,6	105,4	104,9	104,9	106,5	105,2	4,2						
III*	104,8	104,9	105,4	109,5	109,6	107,3	107,2	116,8	109,4	4,3						
III*	109,9	110,0	107,0	107,9	106,2	108,2	107,9	108,4	108,0	4,4						
2006*																
I*	109,6	109,7	109,4	109,0	108,8	109,3	108,6	107,7	108,4	3,3						
II*	107,4	107,5	106,5	108,7	106,6	107,6	107,4	108,9	107,7	2,4						

*) Ennakkotietoja – Preliminary data

Vaikka työnantajan sosiaalivakuutusmaksut pääasiassa määräytyvätkin tiettyinä prosenttiosuuksina palkkasummasta, saattavat myös maksujen ja niiden palautusten ajoittumisen vaihtelut – tariffimuutosten ohella – aiheuttaa palkkakustannuksista poikkeavia muutoslukuja sosiaalikulutusindeksissä. Vuosina 2000–2005 sosiaalikulutusnusten palkkasummaosuus laski yksityisellä sektorilla 1,9 prosenttiyksikköä. Kansantalouden tilinpidon ennakkotietojen mukaan vuonna 2005 sosiaalikulutusnusten palkkasummaosuus laski vajaan prosenttiyksikön. Kuntasektorilla sosiaalikulutusnusten palkkasummaosuudet ovat pysyneet vuodesta 2000 alkaen vuoteen 2005 lähes muuttumattomina.

Although social costs are primarily apportioned as a percentages of the wage sum, fluctuations in the timing of the payments and refunds, as well as as tariff changes, may produce change figures deviating from wage costs in the index of social costs. In 2000–2005, the share of social costs of the total wage sum fell by 1.9 per cent in the private sector. According to preliminary National Accounts data of 2005, the share of social costs of the total wage decreased less than a per cent. In the local government sector, the proportions of social costs of the total wage sum have stayed almost unchanged from 2000 to 2005.

The weight of social costs in the total labour costs is distinctly smaller than that of wage costs

Taulukko 3. Sosiaalikulutusindeksi 2003=100 ja prosenttimuutokset verrattuna edellisen vuoden vastaavaan ajankohtaan yksityisellä sektorilla toimialoittain ja kuntasektorilla
Table 3. Social Cost Index 2003=100, and percentage changes compared to corresponding period in the previous year in private sector by industry and in local government sector

Yksityinen sektori – Private sector											Kuntasektori	Yksityinen ja kuntasektori	
											Local govern-	Private and lo-	
											ment sector	cal govern-	
												ment sector	
Teollisuus	Tehdasteollisuus	Rakentaminen	Kauppa, majoitus, liikenne	Rahoitus- yms. palvelut	Teollisuus ja palvelut	Kaikki toimialat	Kaikki toimialat						
Industry	Manufacturing	Construction	Trade, hotels, transport	Finance, etc. services	industry and service	All industries	All industries						
2000	88,7	.. 88,9	.. 94,3	.. 89,8	.. 85,2	.. 88,9	.. 89,0	.. 89,1	.. 88,8
	87,3	.. 87,6	.. 91,7	.. 87,7	.. 82,8	.. 87,0	.. 87,2	.. 83,4	.. 83,9
	88,1	.. 88,4	.. 92,5	.. 90,4	.. 85,8	.. 88,7	.. 88,8	.. 85,6	.. 85,8
	88,3	.. 88,6	.. 94,2	.. 90,2	.. 85,1	.. 88,8	.. 89,0	.. 100,1	.. 97,4
	91,0	.. 91,3	.. 98,9	.. 91,0	.. 87,0	.. 91,0	.. 90,9	.. 87,4	.. 88,0
2001	96,7	9,0 96,8	8,9 95,4	1,2 96,7	7,6 87,7	3,0 94,9	6,7 94,8	6,5 92,5	3,7 92,4	4,1			
	94,6	8,4 94,7	8,2 94,0	2,4 95,0	8,3 85,3	3,0 92,9	6,8 93,0	6,6 87,8	5,3 88,7	5,7			
	95,9	8,8 96,1	8,7 94,2	1,8 97,0	7,3 86,5	0,9 94,3	6,3 94,2	6,1 89,2	4,1 89,9	4,8			
	97,8	10,7 97,9	10,6 97,6	3,7 96,4	6,8 88,0	3,4 95,5	7,6 95,4	7,3 104,1	3,9 101,7	4,4			
	98,4	8,1 98,6	8,0 95,9	-3,1 98,3	8,0 91,1	4,8 96,7	6,3 96,5	6,1 88,8	1,5 89,2	1,4			
2002	99,6	3,1 99,8	3,1 99,0	3,7 99,8	3,2 94,9	8,2 98,7	4,1 98,7	4,1 95,4	3,2 95,0	2,8			
	98,4	4,0 98,6	4,1 94,6	0,7 97,0	2,1 90,4	6,1 96,1	3,5 95,9	3,1 90,7	3,3 90,9	2,4			
	98,5	2,7 98,7	2,8 98,7	4,8 99,8	2,9 94,9	9,7 98,2	4,2 98,1	4,1 91,2	2,2 91,4	1,7			
	101,0	3,3 101,2	3,4 101,2	3,7 102,9	6,7 98,3	11,8 101,1	5,8 101,2	6,0 107,1	2,9 104,3	2,5			
	100,5	2,2 100,7	2,2 101,5	5,9 99,5	1,3 95,9	5,2 99,4	2,8 99,5	3,1 92,5	4,2 93,4	4,7			
2003	100,0	0,4 100,0	0,2 100,0	1,0 100,0	0,2 100,0	5,4 100,0	1,3 100,0	1,3 100,0	4,9 100,0	5,3			
	97,6	-0,8 97,6	-1,0 99,0	4,6 97,0	0,0 97,1	7,4 97,5	1,4 97,6	1,7 94,5	4,2 95,3	4,9			
	100,4	1,9 100,4	1,7 99,7	1,1 100,7	0,8 99,4	4,7 100,2	2,0 100,2	2,1 96,8	6,2 97,4	6,6			
	102,0	1,0 102,0	0,8 99,9	-1,4 101,1	-1,7 101,2	2,9 101,4	0,3 101,3	0,2 112,5	5,1 109,8	5,3			
	99,9	-0,6 99,9	-0,8 101,4	0,0 101,2	1,7 102,3	6,7 100,9	1,4 100,9	1,4 96,2	4,0 97,5	4,4			
2004	97,9	-2,1 98,0	-2,0 97,9	-2,1 99,6	-0,4 101,9	1,9 99,2	-0,8 99,0	-1,0 104,4	4,4 102,8	2,8			
	97,5	-0,2 97,5	-0,1 98,4	-0,6 98,3	1,3 101,4	4,4 98,5	1,1 98,2	0,6 100,1	5,9 98,6	3,4			
	96,2	-4,2 96,3	-4,1 96,4	-3,3 98,7	-2,0 100,3	0,9 97,8	-2,5 97,7	-2,4 102,0	5,4 101,0	3,7			
	96,8	-5,1 96,9	-5,0 98,6	-1,3 101,4	0,3 104,5	3,3 99,8	-1,5 99,8	-1,5 111,8	-0,6 108,8	-0,9			
	101,3	1,4 101,5	1,5 98,3	-3,1 100,1	-1,1 101,3	-0,9 100,6	-0,3 100,4	-0,5 103,6	7,7 102,7	5,3			
2005*	101,0	3,1 101,2	3,3 103,7	5,9 105,3	5,7 107,7	5,7 103,9	4,7 103,6	4,6 111,1	6,5 108,8	5,8			
	100,4	3,1 100,7	3,3 103,4	5,1 103,7	5,6 107,3	5,8 103,0	4,6 102,5	4,5 106,2	6,1 103,8	5,3			
	98,9	2,8 99,1	3,0 101,7	5,5 104,4	5,8 106,2	5,9 102,2	4,6 102,2	4,6 108,6	6,5 106,9	5,9			
	99,9	3,2 100,2	3,4 104,1	5,5 107,3	5,9 110,4	5,7 104,6	4,8 104,5	4,7 119,2	6,6 115,1	5,9			
	104,7	3,4 105,0	3,5 105,6	7,4 105,7	5,6 107,0	5,6 105,5	4,9 105,2	4,8 110,6	6,7 109,2	6,2			
2006*	104,5	4,0 104,8	4,0 108,0	4,5 106,9	3,0 109,6	2,2 106,5	3,4 105,9	3,3 109,9	3,5 107,5	3,5			
	102,4	3,5 102,7	3,6 105,1	3,3 106,5	1,9 107,3	1,1 104,9	2,5 104,7	2,4 111,1	2,3 109,4	2,3			

*) Ennakkotietoja – Preliminary data

Taulukko 4. Sosiaalikulustannusten palkkasummaosuuden muutokset edelliseen vuoteen verrattuna sekä muutos vuodesta 2000 vuoteen 2005 yksityisellä sektorilla, prosenttiyksikköä
Table 4. Changes in the proportion of social costs of total wage sum in 2000–2005 in private sector, percentage points,

Toimiala Industry	2001	2002	2003	2004	2005	2000–2005 *)
C,D,E Teollisuus Industry	0,5	-0,4	-1,2	-1,2	-0,3	-2,7
D Tehdasteollisuus Manufacturing	0,4	-0,4	-1,3	-1,2	-0,3	-2,7
F Rakentaminen Construction	-1,6	-0,3	-0,3	-0,9	0,5	-2,5
G,H,I Kauppa, majoitus- ja ravitsem., liikenne Trade, hotels etc., transport	0,2	-0,3	-0,7	-0,9	0,3	-1,3
J,K Rahoitus- yms. palvelut Finance, etc. services	-0,5	0,2	-0,6	-0,3	0,6	-0,7
C–K Teollisuus ja palvelualat Industry and services	0,0	-0,3	-0,9	-0,9	0,1	-1,9
C–O Toimialat yhteensä Industries total	0,0	-0,3	-0,9	0,0	-0,8	-1,9

Lähde: Kansantalouden tilinpito
 Source: National Accounts

Sosiaalikulustannusten paino kokonaiskustannuksissa on selvästi palkkakustannusten painoa pienempi, mistä johtuen suhteellisen suuretkaan tariffimuutokset eivät aiheuta kovin dramaattisia hyppäyksiä työvoimakustannusindeksissä. Sosiaalivakuutusmaksujen alennukset ovat viime vuosina jonkin verran jarruttaneet tehdyn työtunnin kustannusten nousua.

Muutosten tausta

Säännöllisen työajan ansio

Tärkein tuntikustannuksen muutokseen vaikuttava tekijä on säännöllisen työajan ansioiden kehitys. Sitä kuvataan ansiotasoindeksin keskiansioilla, jotka on laskettu vaihtuvien lukumääräpainoin. Taulukossa 5 on esitetty säännöllisen työajan keskiansioiden vuosimuutoksia tarkastelujaksolla. Rahoitusta yms. palvelujen toimialaa ja vuotta 2001 lukuun ottamatta keskiansioiden vuosimuutos on vaihdellut kolmen ja vajaan viiden prosentin välillä. Nopeinta ansiokehitys on ollut rahoitustoiminnan yms. palvelujen toimialaryhmässä. Rahoitus- yms. palveluiden toimialalla ovat keskiansiot kehittyneet selvästi keskimääräistä nopeammin, yli 5 prosenttia vuodessa, lukuunottamatta vuotta 2005, jolloin keskiansiot nousivat lähes 3,5 prosenttia. Kuntasektorilla ansiot ovat nousseet hitaammin kuin yksityisellä sektorilla vuoteen 2004 asti, jolloin ansiot nousivat neljä prosenttia.

Vuosina 2000–2005 keskiansiot nousivat nopeammin kuin virallinen ansiotasoindeksi. Syynä tähän on toimihenkilöiden määrän suhteellisen osuuden kasvu, mikä keskiansioindeksissä – toisin

and for this reason even relatively sizeable tariff changes cause no dramatic leaps in the overall Index. Reductions in social security contributions have curbed slightly the rise in the cost of an hour worked over the past few years.

Background to the changes

Earnings for regular working time

The most important factor causing changes in the hourly labour cost is the development of earnings for regular working time. In the index it is depicted with average earnings, calculated using changing quantitative weights. Table 5. presents the annual changes in average earnings for regular working time in the examination period. With the exceptions of the industry of Financial intermediation etc. services and the year 2001, the annual change in average earnings has varied from three to just short of five per cent. The development of earnings has been fastest in the sector group of Financial intermediation etc. services except the year 2005. Average earnings have developed distinctly faster than average in the Financial intermediation etc. services over 5 per cent except the year 2005, when average earnings raised nearly 3.5 per cent. In the local government sector, earnings have risen by just under four per cent per year and have, thus, risen more slowly than in the private sector.

In 2000–2005 the average earnings rose faster than the official Index of Wage and Salary

Taulukko 5. Säännöllisen työajan keskiansioiden muutokset edelliseen vuoteen verrattuna sekä muutos vuodesta 2000 vuoteen 2005 yksityisellä ja kuntasektorilla, prosenttia
Table 5. Annual changes in average earnings for regular working time, and change from 2000 to 2005, percent in private sector and in local government sector, percent

Toimiala Industry	2001	2002	2003	2004	2005	2000–2005
Yksityinen sektori / Private sector						
C,D,E Teollisuus Industry	5,4	4,4	4,8	4,5	4,5	26,0
D Tehdasteollisuus Manufacturing	5,4	4,4	4,8	4,5	4,6	26,0
F Rakentaminen Construction	5,3	3,1	3,8	3,5	3,3	20,4
G,H,I Kauppa, majoitus- ja ravitsem., liikenne Trade, hotels etc., transport	5,5	3,1	3,4	3,2	4,2	20,9
J,K Rahoitus, yms. palvelut Finance, etc. services	5,2	5,1	5,8	5,3	3,3	27,2
CK Jalostus ja palvelut Processing industries and services	5,4	4,0	4,5	4,1	4,0	23,8
C–O Yhteensä Total	5,2	3,8	4,4	3,9	4,1	23,4
Kuntasektori / Local government sector						
C–O Yhteensä Total	3,4	3,2	3,8	4,0	4,2	20,0

kuin kiinteäpainoisessa ansiotasoindeksissä – heijastuu ansiokehityksen nopeutumisena.

Lisä- ja ylityö

Tehdyn lisä- ja ylityön määrä palkansaajaa kohden on vuodesta 2000 vuoteen 2004 keskimäärin hieman pienentynyt kaikissa indeksin toimialaryhmissä rakentamista ja kuljetusta lukuun ottamatta. Näin ollen myös ylityön ansiot ovat nousseet hitaammin kuin säännöllisen työajan keskiansiot. Ylityön ansioista tuoreimmat tiedot ovat saatavilla vuodesta 2004.

Ylityön ansioiden muutos on kuitenkin vaihdellut toimialoittain huomattavasti. Nopeimmin ylityön ansiot aikavälillä 2000–2004 ovat nousseet kuljetus, varastointi ja tietoliikenteessä – noin 83 prosenttia. Rahoituksessa yms. palveluissa ylityön ansiot ovat laskeneet noin 51 prosenttia.

Indeksissä mitatut ylityön ansiot on laskettu osuutena palkkasummasta käyttäen teollisuudessa vuoden viimeisen neljänneksen ja palvelualoilla koko vuoden tietoa. Tehtyjen työtuntien – ja siten myös ylityötuntien – määrä on mitattu vastaavilta ajankohdilta.

Earnings. This is explained by the large relative increase in the proportion of salaried employees which is reflected in the index of average earnings – unlike in the fixed-weight index – as faster earnings development.

Additional and overtime work

The average amount of additional time and overtime work per employee has decreased from 2000 to 2004 in all the industries in the index except for construction and transportation. This being the case, the earnings for overtime worked have also gone up more slowly than average earnings for regular working hours have. The latest data available on earnings for overtime work concern the year 2004.

However, change in the earnings for overtime work has fluctuated considerably by industry. During the 2000 to 2004 period, the fastest rise in earnings for overtime work, approximately 83 per cent, was recorded in the industry of Transport, storage and communication. In Financial intermediation etc. services, earnings for overtime work have fallen by approximately 51 per cent.

The earnings for overtime work measured in the index as a share of the total wage sum have been calculated using data for the last quarter of a year for manufacturing industries and those for the whole year for service industries. The numbers of hours worked – and thus, also the number of overtime hours – have been measured over the respective time periods.

Kertaluonteiset palkkaerät

Kertaluonteisten palkkaerien (lomaraha, tulos-palkkiot, palvelusvuosikorvaus, suhdanneraha ja kertaerät) määrä yksityisellä sektorilla on vuosina 2000–2004 kasvanut yleistä ansiokehitystä nopeammin. Vuonna 2004 näiden erien osuus oli noussut lähes 21 prosentilla vuoteen 2000 verrattuna. Työvoimakustannusindeksissä mitataan kertaerien muutosta vuositasolla, mutta ne allokoidaan tietyille periodeille sen mukaan miten kertaerät maksetaan palkansaajille. Kaksi kolmasosaa kertaluonteisista palkkaeristä maksetaan työehtosopimuksen mukaisesti.

One-off remuneration items

In the private sector, the volume of one-off remuneration items (e.g. holiday bonus, performance-based rewards, length of service bonus, business cycle bonus and one-off items) has been going up faster than the general level of earnings in the 2000–2004 period. In 2003, the share of these items had gone by nearly 21 per cent compared to the year 2000. In the labour Cost Index, changes in one-off items are measured at the annual level but allocated to certain time periods according to the way they are paid to wage and salary earners. Two-thirds of the one-off remuneration items are paid in accordance with collectively bargained agreements.

Taulukko 6. Palkansaajien keskimääräisen työpanoksen muutokset edelliseen vuoteen verrattuna sekä muutos vuodesta 2000 vuoteen 2005, prosenttia

Table 6. Annual changes in employee's average hours worked, and change from 2000 to 2005, percent

Toimiala Industry		2001	2002	2003	2004	2005	2000–2005
C,D,E	Teollisuus Industry	-2,0	0,1	-0,6	2,6	-1,9	-1,9
D	Tehdasteollisuus Manufacturing	-2,0	0,1	-0,6	2,6	-1,9	-1,9
F*	Rakentaminen Construction	-1,8	-2,5	1,4	1,2	-2,3	-4,0
G,H,I	Kauppa, majoitus- ja ravitsem., liikenne Trade, hotels etc., transport	-1,2	-1,0	0,4	0,9	-1,2	-2,0
J,K	Rahoitus- yms. palvelut Finance, etc. services	-0,2	-1,5	-1,2	2,7	-1,0	-1,3
C-K	Yhteensä Total	-1,4	-0,8	-0,1	1,9	-1,5	-2,0

* Ks. menetelmä, luku 2

See methodology, chapter 2

Työpanoksen määrän vaikutus on huomioitu indeksissä vuoteen 2004 saakka, mutta ei vuonna 2005

The effect from labour input was taken into consideration in the index up to 2004, but not in 2005

Lähde / Source: Työvoimatilasto / Labour Force Statistics

Tehdyt työtunnit

Työnantajan palkkakustannukset liittyvät sekä tehtyyn työaikaan että palkallisiin vapaapäiviin. Tehdyn työajan kustannusten kehittymiseen vaikuttavat siten myös muutokset tehdyn työajan ja koko palkatun työajan suhteessa. Nopeasti kasvavalla alalla tehdyt työtunnit palkansaajaa kohden saattavat lisääntyä kahdesta eri syystä: toisaalta ylityön määrä kasvaa ja toisaalta uusien työntekijöiden palkalliset vapaat eivät heti ehdi realisoi-tua. Muutokset tehdyissä työtunneissa heijastavat siten paitsi suhdannevaihteluita myös muutoksia työvoiman rakenteessa.

Työvoimakustannusindeksissä tehdyt työtunnit on kausitasoitettu. Työpanoksen määrän vaikutus on huomioitu indeksissä vuoteen 2004 saakka, mutta ei vuonna 2005.

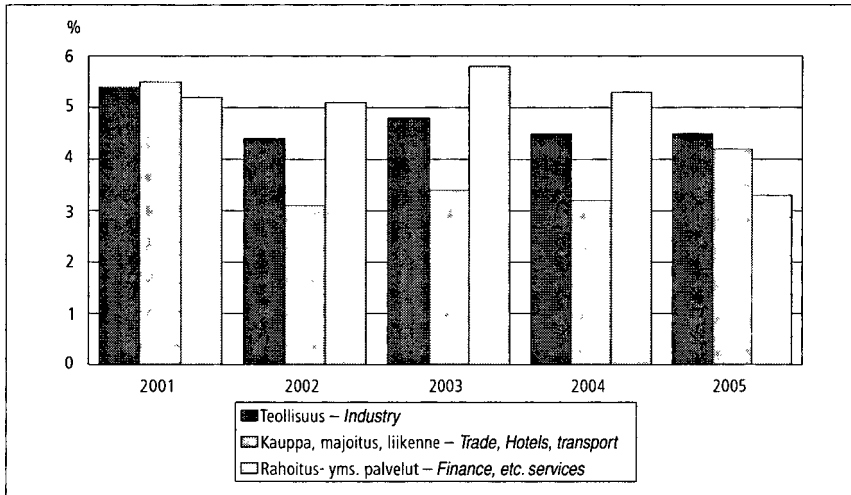
Vuodesta 2000 vuoteen 2005 palkansaajaa kohti tehtyjen työtuntien määrä laski teollisuudessa noin 2 prosenttiyksikköä ja kaupassa, majoituksessa ja ravitsemistoiminnassa ja liikentees-

Hours worked

The wage costs of an employer relate to both hours worked and time off with pay. Therefore, the development of the costs for hours worked is also influenced by changes in the ratio between the hours worked and the total paid working time. In a rapidly growing field, the hours worked per employee may increase for two reasons: on the one hand, the amount of overtime increases and, on the other, new employees' time off with pay does not become effectual immediately. Thus, the changes in hours worked not only reflect economic trends but also changes in the labour force structure.

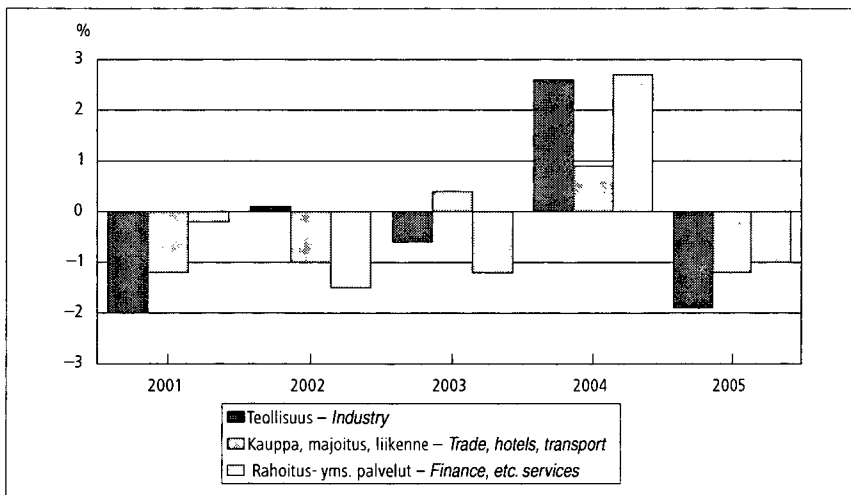
In the Labour Cost Index, hours worked have been seasonally adjusted. The effect from labour input was taken into consideration in the index up to 2004, but not in 2005.

From 2000 to 2005 the average numbers of hours worked per employee decreased in Industry about 2 per cent and in Trade, hotels and



Kuvio 2.
Säännöllisen työajan keskiansioiden muutokset vuosina 2000–2005 edelliseen vuoteen verrattuna, prosenttia

Figure 2.
Annual changes in average earnings for regular working in time in 2000–2005, per cent



Kuvio 3.
Palkansaajien keskimääräisen tehdyn vuosityöajan muutokset vuosina 2000–2005 edelliseen vuoteen verrattuna, prosenttia

Figure 3.
Changes in an employee's average annual working hours compared to the previous year in 2000–2005, per cent

sä 2 prosenttiyksikköä sekä rakentamisessa 4 prosenttiyksikköä. Kuviot 2 ja 3 kuvaavat kahden tärkeimmän kustannustekijän - säännöllisen työajan ansion ja työpanoksen määrien vuosimuutoksia teollisuudessa sekä palvelujen kahdessa toimialaryhmässä.

Tuottavuuden kehitys

Kilpailukyvyn kannalta ratkaisevaa on työvoimakustannusten kehityksen ohella työn tuottavuuden kehitys. Vuosina 2000–2005 työn tuottavuus kasvoi kansantalouden tilinpidon mukaan yksityisellä sektorilla 13,3 prosenttia. Tuottavuuden kasvu oli nopeinta tehdasteollisuuden toimialalla. Rahoituksessa yms. palveluissa työn tuottavuus laski 7,3 prosentilla.

restaurants activities and transport but by 4 per cent in construction. Figures 2 and 3 describe the annual changes in the two most important cost factors, i.e. earnings for regular working hours and volume of work input, in industry as well as in the two activity groups of services.

Productivity development

Besides development of the cost of labour, that of the productivity of labour is also decisive to competitiveness. According to National Accounts, the productivity of labour went up by in private sector 13.3 per cent in the 2000 to 2005 period. The growth in productivity was fastest in Manufacturing. In Financial intermediation etc. services productivity of labour fell by 7.3 per cent.

Taulukko 7. Työn tuottavuuden muutokset edelliseen vuoteen verrattuna sekä muutos vuodesta 2000 vuoteen 2005 yksityisellä sektorilla, prosenttia
Table 7. Annual changes in labour productivity and changes from 2000 to 2005 in private sector, percent

Toimiala Industry		2001	2002	2003	2004	2005*)	2000–2005 *)
C,D,E	Teollisuus Industry	4,4	6,3	5,7	6,2	3,9	29,5
D	Tehdasteollisuus Manufacturing	4,2	6,1	5,9	6,6	4,9	31,0
F	Rakentaminen Construction	-0,8	-1,4	2,4	0,8	-0,3	0,7
G,H,I	Kauppa, majoitus- ja ravitsemistoiminta Trade, hotels	6,7	0,9	2,4	5,2	3,4	20,0
J,K	Rahoitus, kiinteistö- ym. palvelut / Finance, real estate etc. services	-3,7	-4,5	-3,2	2,3	1,8	-7,3
C-K	Yhteensä Total	3,2	1,5	2,3	4,4	2,9	15,2
C-O	Kaikki toimialat All industries	3,0	1,0	2,0	4,0	2,7	13,3

Lähde: Kansantalouden tilinpito

Source: National Accounts

*) Ennakkotietoja – Preliminary data

Kustannusten neljännesvuosittainen muutos

Työvoimakustannusten muutos saattaa vaihdella neljänneksittäin huomattavasti. Tämä johtuu lähinnä määrättyyn vuosineljänneksen ajoittuvista sopimuskorotuksista. Sen lisäksi työpanoksen määrä vaihtelee vuoden sisällä voimakkaasti, erityisesti kesä- ja talviaikana.

Kustannukset olivat yksityisellä sektorilla vuoden 2006 toisella neljänneksellä 2,4 prosenttia korkeammat kuin edellisen vuoden vastaavana ajankohtana. Vuotta aiemmin vastaava vuosinousu oli 4,0 prosenttia.

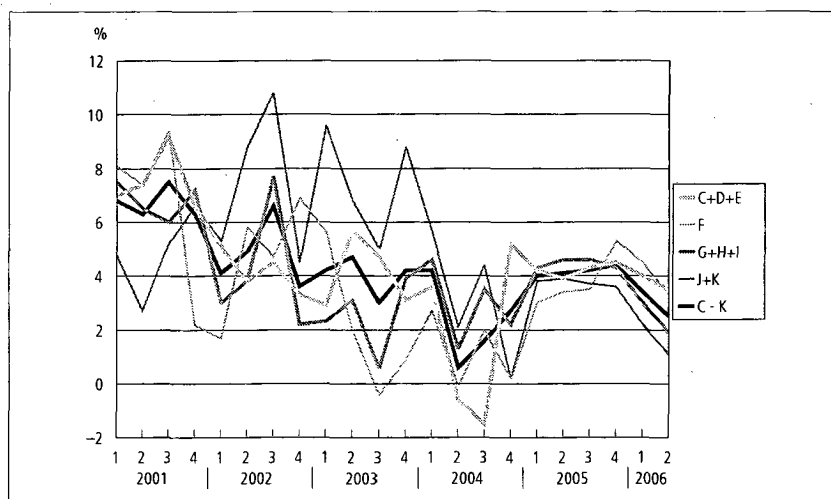
Kustannusten kasvu on ollut nopeinta vuoden 2006 toisella neljänneksellä tehdasteollisuudessa. Työtunnin hinta on siellä 3,6 prosenttia korkeampi kuin edellisen vuoden vastaavalla neljänneksellä. Vuonna 2005 vastaava vuosimuutos oli noin 4,0 prosenttia.

Quarterly change in the costs

The change in labour costs may fluctuate considerably by quarter. This is primarily due to the fact that the bargained increments take effect in certain quarters. Moreover, labour input fluctuates considerably within one year, especially during summer and winter.

The costs went in private sector 2.4 per cent up in the second quarter of 2006 than on the previous year's corresponding period. A year earlier, the corresponding annual rise had been 4.0 percentage point greater.

The rate of growth in the costs has accelerated most in the second quarter of 2006 in manufacturing, where the cost for an hour worked was 3.6 per cent higher than in the previous year's corresponding quarter. In 2005, the corresponding annual change was about 4.0 per cent.



Kuvio 4. Tehdyn työtunnin kustannuksen muutokset verrattuna edellisen vuoden vastaavaan ajankohtaan prosenttia, vuosina 2001/I–2006/II

Figure 4. Change in the cost of an hour worked compared to the previous year's corresponding quarter, per cent in 2001/I–2006/II

1.2. Kustannustasot 2000–2005 teollisuudessa

Tehdyn työtunnin kustannusten tasot tarkastelu-ajanjaksolla on määritetty vuoden 2004 yksityisen sektorin työvoimakustannustutkimuksen tietojen sekä työvoimakustannusindeksin perusteella. Työvoimakustannustutkimus kattoi yksityisen sektorin. Tutkimuksen aineistosta on laskettu tehdyn työtunnin euromääräiset kustannukset vuodelle 2004. Nämä kustannustasot on päivitetty vuodelle 2005 työvoimakustannusindeksin pistelukuja käyttäen.

Tehdyn työtunnin kustannus oli teollisuuden toimialoilla vuonna 2005 keskimäärin 28,00 euroa. Tehdasteollisuuden keskimääräinen tuntikustannus oli 27,80 euroa.

Teollisuuden toimialoilla keskimääräiset palkkakustannukset tehtyä työtuntia kohden vuonna 2005 olivat 21,90 euroa, mikä on 4,50 euroa enemmän kuin vuonna 2000. Työnantajien sosiaalikulut tehtyä työtuntia kohden laskettuna olivat keskimäärin 5,40 euroa, mikä on vajaan euron enemmän kuin vuonna 2000.

Palkka- ja sosiaalikulujen tasot toimialaryhmittäin on esitetty taulukossa 8. Kuviossa 5 ja taulukossa 8 muiden työvoimakustannusten eli ns. yrityskohtaisten kustannusten osuuden on oletettu pysyneen vakiona vuoden 2000 jälkeen.

1.2. Level of costs 2000–2005 in industry

The levels of the cost for an hour worked have been determined in the examination period on the basis of the 2004 private sector Survey of Labour Costs and the Index of Labour Costs. The Survey in question covered the whole private sector. The monetary amounts of the cost of labour for an hour worked for 2004 have been calculated from the data of the Survey of Labour Costs. These cost levels have been updated for the other years of the examination period using the point figures of the Index of Labour Costs.

In 2005, the average cost for an hour worked in industry was € 28.00. In the same year, the average cost for an hour worked in manufacturing was € 27.80.

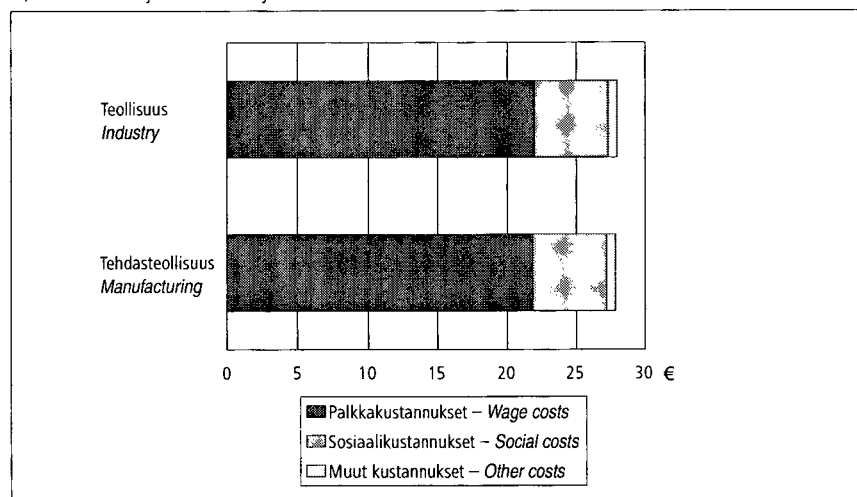
In industry, the average hourly wage cost for an hour worked was 21.90 € in 2005, which is 4.50 € more than in 2000. Employer's social costs calculated per an hour worked amounted to an average of € 5.40. This is about one euro more than in 2000.

The levels of the wage and social costs by industry are presented in Table 8. In Figure 5 and in Table 8 the proportion of other labour costs, i.e. so-called enterprise-specific costs, has been assumed to have remained constant after 2000.

Taulukko 8. Palkka-, sosiaali- ja kokonaistyövoimakustannukset teollisuudessa tehtyä työtuntia kohden vuosina 2000–2005, euroina

Toimiala Industry	Palkkakustannukset Wage costs						Sosiaalikulut Employer's social costs						Kokonaiskustannukset Total labour costs					
	2000	2001	2002	2003	2004	2005*)	2000	2001	2002	2003	2004	2005*)	2000	2001	2002	2003	2004	2005*)
C,D,E Teollisuus Industry	17,40	18,60	19,50	20,50	21,00	21,90	4,70	5,10	5,30	5,30	5,20	5,40	22,60	24,30	25,40	26,40	26,80	28,00
D Tehdasteollisuus Manufacturing	17,30	18,50	19,40	20,40	20,90	21,90	4,70	5,10	5,30	5,30	5,20	5,40	22,50	24,20	25,20	26,20	26,70	27,80

*) Ennakkotietoja – Preliminary data



Kuvio 5. Työvoimakustannukset tehtyä työtuntia kohden teollisuudessa ja tehdasteollisuudessa vuonna 2005, euroina

Figure 5. Labour costs for an hour worked in industry and in manufacturing in 2005, €

2. Käsitteet ja menetelmät

2.1. Taustaa

Työvoimakustannusten muutos heijastaa pitkälti palkansaajien ansiokehitystä. Myös tehtyjen työtuntien määrä ja muulta kuin tehdyltä työajalta maksettavan palkan osuus voivat Suomessa vaihdella huomattavasti suhdannevaiheesta riippuen. Henkilötyövuoteen sisältyvien työtuntien määrään puolestaan vaikuttavat mm. lisä- ja ylityötuntien määrä, palkallisten vapaiden pitämiseen liittyvät joustot, lomautukset sekä ns. epätyypillisten työsuhteiden yleisyys. Vapaapäivien palkkakustannusten osuuteen vaikuttaa osaltaan työsuhteiden määrän kehitys. Niiden vähentyessä työnantajan palkallisista vapaista kertyneet velvoitteet realisoituvat esimerkiksi loma-ajan palkkakustannuksiksi tavanomaista nopeammin. Kokonaistyövoimakustannusten kehitykseen vaikuttavat myös työnantajien sosiaalivakuutusmaksujen tariffeissa sekä yritysten henkilöstörakenteissa tapahtuvat muutokset, jotka puolestaan saavat aikaan muutoksia yritysten maksamien sosiaalikulusten määrissä.

Kaiken kaikkiaan monet kustannuskehitykseen vaikuttavat tekijät liittyvät työvoiman rakenteessa tapahtuviin muutoksiin. Työvoimakustannusindeksissä näiden rakenteellisten tekijöiden vaikutus on huomioitu.

2.2. Muutokset vuoden 1996=100 työvoimakustannusindeksiin verrattuna

Työvoimakustannusindeksin 2003=100 keskeisimmät erot vuoden 1996=100 indeksiin verrattuna koskevat, perusvuoden vaihtumisen ohella, toimialojen laajentumista, tehtyjen työtuntien käyttöä neljänneksittäin, bonusten ja ylitoiden kohdentamista sekä indeksin laskentakaavaa.

Kun työvoimakustannusindeksi 1996=100 laskettiin teollisuudesta ja palvelualoista, toimialoista C–K, kattaa vuoden 2003=100 työvoimakustannusindeksi myös julkisen hallinnon, koulutuksen, terveyden- ja sosiaalipalvelun ja muun yksityisen palvelun toimialat (L–O). Vain valtiosektori ei ole mukana toimialoissa.

2. Concepts and methodology

2.1. Background

To a large extent, changes in labour costs reflect the development of earnings. The hours worked and the proportion of pay for days not worked can also fluctuate considerably in Finland depending on the economic situation. The annual number of hours worked is affected by the number of overtime hours, flexible arrangements in the timing of paid leave, temporary layoffs and other days not worked, as well as the frequency of so-called atypical employment relationships. In addition, the amount of pay for days not worked is also dependent on the development of the number of employment relationships. This is because an employer's commitments relating to dismissed workers' pay for days not worked become effectual much sooner than normal. The development of total labour costs is also affected by changes in employer's social security contribution tariffs and in personnel structures, which further cause changes in the amounts companies pay as social costs.

As described above, many factors affecting the development of labour costs are related to changes in the labour force structure. The effects of these structural factors are included in the Labour Cost Index.

2.2. Changes compared to the 1996=100 Labour Cost Index

Besides the changed base year, the main differences between the 2003=100 and 1996=100 indices come from expansion of the covered industries, use of quarterly figures on hours worked, allocation of bonuses and overtime work, and the index calculation formula.

Whereas the 1996=100 Labour Cost Index was calculated for manufacturing and service branches, i.e. industries C–K, the 2003=100 Labour Cost Index also covers the industries of Public administration and defence, Health and social work and Other community, social and personal service activities (L–O). Only the central government sector is excluded.

Aiemmin työvoimakustannusindeksissä käytettiin kustannustekijöiden jakajana työvoimatutkimuksen tehtyjä tunteja koko vuodelta. Nyt tehdyt työtunnit on laskettu neljännesvuosittain.

Tämän lisäksi tunnit lasketaan kausitasoitettuina sarjoina erikseen kuntasektorille ja yksityiselle sektorille.

Bonukset, joita yksityisellä sektorilla ovat lomarahaa, palvelusvuosikorvaukset, suhdanneraha, tulospalkkiot ja kertaerät, laskettiin vuoden 1996=100 indeksissä vuositasolla. Kuntasektorilla lomarahaa on tärkein osa bonuksia. Tiedot bonuksista ovat edelleen saatavissa ja laskettavissa vuositasolla palkkarakennetilastosta, mutta nyt bonukset on jaettu neljänneksille. Yksityisellä sektorilla kaksi kolmasosaa bonuksista maksetaan työehtosopimusten mukaan ja siten niiden laskeminen perustuu myös näihin sopimuksiin. Lomarahasta viidesosa on sijoitettu ensimmäiselle neljännekselle, 30 prosenttia toiselle ja loput kolmannelle neljännekselle. Palvelusvuosikorvaus sekä kertaerät on viety neljännekselle ja jaettu vastaavan ajankohdan tehdyillä tunneilla. Suhdanneraha on viety toiselle neljännekselle. Tulos- ja voittopalkkiot on jaettu tasaisesti ensimmäiselle ja neljännekselle.

Yli- ja lisätyöt koskevat teollisuudessa koko vuotta, jolloin tehtyjen tuntien jakajana on vuoden keskiarvo, mutta palvelualoilla ja kuntasektorilla yli- ja lisätyöt koskevat neljättä neljänestä, jolloin jakajana on kunkin neljänneksen tehdyt työtunnit.

Laskentakaavana käytetään vaihtuvaa lukumääräpainoista Laspeyresin yksikköarvoindeksiä. Uudessa indeksissä keskiansiot on laskettu vuoden 2000=100 ansiotasoindeksistä. Toimialojen aggregaatteja tuotettaessa laskentakaavana on Laspeyresin ketjuindeksi.

2.3. Työpanos ja sen mittaaminen

Tehdyn työtunnin kustannusta mitattaessa on olettava tietoa sekä kustannuksista että työpanoksesta. Yleisimpiä työpanosmittareita ovat tehtyjen työtuntien ohella työntekijöiden määrä eli käytännössä henkilötyövuodet, sekä tulevaisuudessa todennäköisesti myös palkatut työtunnit.

In the past, the cost factors were divided in the Labour Cost Index by the annual number of hours worked derived from the Labour Force Survey. Now, the number of hours worked is calculated quarterly.

Furthermore, the hours are calculated as separate seasonally adjusted series for the local government sector and the private sector.

Bonuses, which in the private sector are represented by holiday bonus, length of service bonus, performance-based rewards, business cycle bonus and one-off items were calculated in the 1996=100 Index at the annual level. In the local government sector, the main bonus is the holiday bonus. Annual data on bonuses can still be obtained and calculated from Structural Statistics on Wages and Salaries, but are now divided between the quarters. In the private sector, two-thirds of bonuses are paid according to collectively bargained agreements and their calculation is thus also based on these agreements. One-fifth of holiday bonuses has been allocated to the first quarter, 30 per cent to the second quarter and the remained to the third quarter. Length of services bonuses and one-off items have been allocated to the fourth quarter and divided by the hours worked in the corresponding quarter. Business cycle bonuses have been allocated to the second quarter. Rewards based on performance and profit have been divided evenly between the first and last quarters.

In manufacturing, earnings for overtime and additional hours worked concern the whole year, whereby the number of hours worked is divided by the average for the year, but in service industries and in the local government sector, earnings for overtime and additional hours worked concern the fourth quarter, and are divided by the hours worked in each quarter.

The used calculation formula is the Laspeyres unit value index with variable numerical weights. In the new Index, averages have been calculated from the 2000=100 Index of Wage and Salary Earnings. Aggregates for industries are produced with the Laspeyres chain index.

2.3. Measuring labour input

In order to measure the cost for an hour worked, there must be data on both costs and labour input. Besides the number of hours worked, one of the most common units for measuring labour input are the numbers of employees, i.e.

Taulukko 9. Tehdyt työtunnit palkansaajaa kohden kuukaudessa vuosina 2000–2005
Table 9. Average monthly hours worked per employee in 2000–2005

Toimiala Industry		2000	2001	2002	2003	2004	2005 *)
Yksityinen sektori							
C,D,E	Teollisuus Industry	145,9	143,0	143,1	142,2	145,9	143,2
D	Tehdasteollisuus Manufacturing	145,9	143,0	143,1	142,2	145,9	143,2
F	Rakentaminen Construction	156,8	154,0	150,1	152,2	154,1	150,5
G,H,I	Kauppa, majoitus- ja ravitsem., liikenne Trade, hotels etc., transport	149,7	147,9	146,4	147,0	148,4	146,7
J,K	Rahoitus- yms. palvelut Finance, etc. services	148,4	148,1	145,9	144,1	148,0	146,4
C-K	Jalostus ja palvelut Processing industries and services	148,7	146,6	145,3	145,2	148,0	145,7
C-O	Kaikki toimialat All industries	147,5	145,1	144,4	144,2	147,3	144,8
Kuntasektori							
C-O	Yhteensä Total	135,5	134,2	135,2	133,0	136,4	134,3

*) Työpanoksen määrän vaikutus on huomioitu indeksissä vuoteen 2004 saakka, mutta ei vuonna 2005

*) The effect from labour input was taken into consideration in the index up to 2004, but not in 2005

Lähde / Source: Työvoimatilasto / Labour Force Statistics

Tehdyillä työtunneilla, jotka ovat siis työpanosmittarina työvoimakustannusindeksissä, tarkoitetaan tässä yhteydessä aikaa, jonka henkilö on työpaikalla. Se sisältää siten muutakin kuin varsinaisten työtehtävien suorittamiseen käytettyä aikaa, kuten lyhyet tauot sekä odottamiseen käytetty aika. Taulukossa 9 on esitetty työvoimakustannusindeksiä varten lasketut keskimääräiset tehdyt kuukausityöajat. Luvut perustuvat työvoimatilaston (TYTI) tietoihin tehdyistä työtunneista ja palkansaajien lukumääristä. On huomattava, että työvoimakustannusindeksissä on kuitenkin käytetty kustannusten jakajana kausitasoitettuja tunteja.

Työvoimatilasto on ainoa empiirinen tilasto, josta on saatavissa tietoja tehdyistä työtunneista kaikilta työvoimakustannusindeksin toimialoilta. Tiedot perustuvat palkansaajien omaan ilmoitukseen, ja viive tilastoajankohdan ja tulosten julkaisemisen välillä on suhteellisen lyhyt. Työpanoksen mittaaminen luotettavasti on kuitenkin kustannusten mittaamista hankalampaa. TYTI:n tuottamat luvut kattavat palkattujen työtuntien lisäksi myös vapaata vastaan tehdyt työtunnit sekä palkattomat ylityötunnit, jotka ovat sangen suhdanneherkkiä ja siten alttiita nopeillekin muutoksille. Lisäksi TYTI:n luvuissa ovat mukana ns. harmaan sektorin työtunnit. Tästä johtuen työvoimatilaston tietojen peittävyys on korkeampi kuin esim. verotusaineistojen palkkasummien. TYTI:n tietojen käyttöä vaikeuttaa jonkin verran otostilaston keskivirhe. Työvoimatutkimuksen tiedonkeruu muuttui vuoden 2000 alusta, jolloin siirryttiin jatkuvaan tutkimusviikkoon. Aikaisem-

staff-years, most probably in the future also the number of paid hours worked.

Hours worked, which constitute the measure of labour input in the Labour Cost Index, in this context refer to the time an employee spends at the workplace. Thus, it also includes time other than that used for the performing of actual work tasks, such as short breaks and waiting time. Table 9 shows the average monthly hours worked per employee calculated for the Labour Cost Index. The figures are based on data from Labour Force Statistics on hours worked and numbers of employees. However, it should be borne in mind that in the Labour Cost Index costs are divided by seasonally adjusted hours.

The Labour Force Survey is the only empirical source that measures the numbers of hours worked in all the economic activities covered by the Labour Cost Index. The figures are based on wage and salary earners' own declarations and the time lapse between the statistical reference period and the release of the data is fairly short. Measuring labour input reliably is, however, more difficult than measuring costs. The figures produced from the Labour Force Survey also cover unpaid hours worked, that is unpaid overtime hours, which are highly sensitive to economic fluctuations and can, therefore, be subject to rapid changes. The figures from the Labour Force Statistics also include hours for the so-called black sector work. For these reasons, the coverage of the data of the Labour Force Survey is somewhat greater than that of the wage totals data of the taxation authorities. The

min kunkin kuukauden tiedot on kerätty yhdeltä tutkimusviikolta, joka on tavallisesti ollut kuukauden 15. päivän sisältänyt viikko. Nyt vuoden kaikki viikot ovat edustettuina ja otos jaetaan tasanaisesti kaikille viikoille. Tehtyjen selvitysten mukaan muutos vaikuttaa työllisyys- ja työttömyyslukuihin keskimäärin vähän ja muutoksen suunta vaihtelee kuukausittain.

2.4. Kustannuserät

Indeksissä työvoimakustannuksiksi lasketaan palkat sekä työnantajan sosiaalivakuutusmaksut. Palkkakustannuksiin kuuluvat säännöllisen työajan ansio, lisä- ja ylityön ansio sekä kertaluonteiset palkkaerät eli bonukset, joista tärkeimpiä ovat lomarahat sekä tuntipalkkaisten tulospalkkiot ja palvelusvuosikorvaukset sekä paperiteollisuuden suhdanneraha. Säännöllisen työajan ansiot sisältävät sekä tehdyn että ei-tehdyn työajan palkat. Ei-tehdyn työajan palkkoihin kuuluvat loma-ajan ja sairausajan palkat sekä muilta vapaapäiviltä maksetut palkat.

Sosiaalikustannuksiin sisältyvät työnantajien lakisääteiset ja vapaaehtoiset sosiaalivakuutusmaksut. Lakisääteisiä eriä ovat työeläkemaksut, sosiaaliturvamaksu, työttömyysvakuutusmaksu ja tapaturmavakuutusmaksu sekä sairausajan palkka. Lisäksi ryhmähenkivakuutusmaksu perustuu työehtosopimukseen. Muut työvoimakustannukset kuten henkilöstörahoitukset ja yritysten henkilöstöetuudet eivät sisälly indeksiin.

2.5. Toimialat ja palkansaajaryhmät

Työvoimakustannusindeksi kattaa yksityisen sektorin lähes kokonaan. Siihen kuuluvat kaikki jalostuksen toimialat (mineraalien kaivu, teollisuus, sähkö-, kaasun- ja vesihuolto sekä rakentaminen) sekä palvelualoista kauppa, majoitus- ja ravitsemistoiminta, liikenne, rahoitustoiminta sekä liike-elämän palvelut. Näiden lisäksi mukana ovat julkinen hallinto ja maanpuolustus, koulutus, terveydenhuolto- ja sosiaalipalvelut sekä

standard statistical error of a sample survey also sets certain limitations to the use of the Labour Force Survey results in the depicting of changes in the labour costs. At the beginning of the year 2000, data for the Labour Force Survey have been collected for every week of the month, whereas previously they were only collected for the week containing the 15th day of the month. According to analyses made the average impact of the change on unemployment and employment figures is quite minor and its direction varies by month. Introduction of the continuous survey week is likely to affect most the data on hours worked.

2.4. Cost items

The Labour Cost Index covers all wage costs and employer's social security contributions. Wage costs comprise earnings for regular working hours, earnings for overtime and additional working hours and one-off pay items or bonuses of which the main ones are holiday bonus and performance-based and seniority bonuses of hourly paid employees and the business cycle bonus of the paper industry. The earnings for regular working time include pay for both hours worked and not worked. The latter consists of holiday pay, sick pay and compensation for other days not worked.

Social costs include both statutory and voluntary social security contributions. Payments for pension schemes, social security, unemployment insurance and accident insurance and sick pay are statutory contributions, while group life insurance payments are based on collective agreements. Other labour costs, such as contributions to employees' saving schemes and certain fringe benefits are not covered by the Labour Cost Index.

2.5. Economic activities and employees

The Labour Cost Index covers almost the entire private sector. In other words, the processing activities (Mining and quarrying; Manufacturing; electricity, gas and water supply and Construction) are covered fully, as well as the following activities in the services sector: Trade, hotels and restaurants, transport, etc.; Financial intermediation and insurance and real estate and business activities. In addition to these, Public adminis-

muut yhteiskunnalliset ja henkilökohtaiset palvelut. Kuntasektorilta mukana ovat vastaavat toimialat.

Indeksi kattaa sekä työntekijät että toimihenkilöt, toisin sanoen kaikki kokoaikaiset palkansaajat em. toimialoilta. Osa-aikaiset on jätetty indeksin ulkopuolelle. Useimmissa ammateissa kokoajikaisten ja osa-aikaisten ansiotasot ja kustannusrakenteet eivät poikkea merkittävästi toisistaan. Myöskään oppisopimusoppilaat ja harjoittelijat eivät sisälly indeksiin. Yritystasolla indeksin peittävyys on lähes täydellinen alle viiden palkansaajan yrityksiä lukuun ottamatta. Muutosta mitattaessa on otettu huomioon vain kokoajikaiset täyttä palkkaa saavat palkansaajat, kustannustasoa mitattaessa on otettu huomioon kaikki palkansaajaryhmät.

2.6. Indeksien laskeminen

Työvoimakustannusindeksi voidaan jakaa palkkaindeksiin, sosiaalikulustannusindeksiin ja kokonaisindeksiin. Lähtökohtana indeksien laskennalle on palkkaindeksien muodostaminen, joka muodostuu ansiotasoindexistä, yli- ja lisätyöajan indexistä sekä bonusindexistä. Sosiaalikulustannusindeksi lasketaan prosenttiosuutena palkkasummasta. Kokonaisindeksi saadaan yhdistämällä palkka- ja sosiaalikulustannusindexit. Työvoimakustannusindeksiä tuotetaan myös ilman bonuksia.

Neljännesmuutos

Palkkakustannusindexin neljännesmuutos perustuu keskimääräisen tuntiansion muutokseen. Sekä tunti- että kuukausipalkkaisten tuntiansio on johdettu ansiotasoindexin kuvaamasta säännöllisen työajan kuukausiansiosta. Säännöllisen työajan ansioiden lisäksi tehdyn työtunnin palkkakustannukseen vaikuttavat mm. lisä- ja ylityön määrä ja siltä saatu ansio, säännöllisen työajan muutokset, palkallisten ja palkattomien poissaolojen määrä sekä kertaluonteiset erät eli bonukset.

Ansiotasoindexin keskikuukausiansiota täydennetään muodostamalla ylityöille ja bonuksille erikseen oma indexisarja. Nämä tiedot perustuvat palkkarakenneilastoon. Työpanoksen mää-

ration and defence, Education, Health care and social work and Other community, social and personal services are also included. Corresponding activities are included from the local government sector.

The Labour Cost Index covers both manual and non-manual employees, that is all full-time employees in the above economic activities. Part-time employees are not included in the Index. In most jobs, the earnings level and cost structure of full-time employees do not significantly differ from those of part-time employees. Apprentices and trainees are also excluded from the Index. The Labour Cost Index covers almost all enterprises apart from those with fewer than five employees. Measurement of the change only takes into consideration employees engaged in full-time work and receiving full remuneration, whereas cost level measurement takes into account all wage and salary earner groups.

2.6. Calculating the Index

The Labour Cost Index can be divided into three separate indices: the wage cost index, the social cost index, and the total cost index. The point of departure in the index calculation is the forming of the wage index, comprised of the Index of Wage and Salary Earnings, the index of overtime work and additional hours worked and the index of bonuses. The index of social costs is calculated as a percentage share of the total wage sum. The overall index is obtained by combining the wage index and the index of social costs. A Labour Cost Index exclusive of bonuses is also produced.

Quarterly changes in the wage cost index

The annual change in the wage costs is based on the change in average hourly earnings. To measure the cost for an hour worked, the series are adjusted to also take into account changes in other wage costs and in the number of hours worked. Besides earnings for regular working time, factors affecting the hourly wage cost include overtime hours and overtime earnings, changes in regular working time, the amount of paid and non-paid days off, and the amount of bonus.

The data on monthly average earnings in the Index of Wage and Salary Earnings is supplemented by forming separate index series for overtime work and bonuses. Information on

rän muutos on otettu huomioon suhteuttamalla laskennallinen kuukausiansio kokoaikaisen palkansaajan keskimäärin tekemään työaikaan. Tehytjen työtuntien määrää koskeva tieto perustuu neljännesvuosittaiseen työvoimatilastoon. Käytetty tuntijakaja kattaa myös palkattomat ylityöt. Työpanoksen määrän vaikutus on huomioitu vuoteen 2004 saakka, mutta ei vuonna 2005. Käsillä olevaa tilastoa laadittaessa käytettävissä ei ollut vielä vuoden 2005 palkkarakennetilastoa.

Ansioitasoindeksin säännöllisen työajan keski-kuukausiansio on teollisuuden tuntipalkkaisten osalta määritetty kertomalla tehdyn työajan tuntiansio kertoimella 170.

Ansioitasoindeksin keskiansiosarja muodostetaan erikseen yksityiselle ja kuntasektorille seuraavasti:

$$ATI = \frac{ATI_{qi}}{H_{qi}}, \text{ missä}$$

ATI = Ansioitasoindeksin indeksisarja
 H = tehdyt työtunnit
 q = neljännes
 i = sektori

Ylitöiden osuus suhteessa säännöllisen työajan ansioon on laskettu palkkarakennetilastosta sekä yksityiselle että kuntasektorille. Teollisuudessa ylityöt koskevat koko vuotta, joten ylitöiden ansiot on jaettu keskimääräisillä tunneilla vuodessa. Palvelualoilla ja kuntasektorilla ylityöt koskevat neljänneistä, joten jakajana on vastaavan ajankohdan neljänneksen tunnit. Ylitöiden indeksisarja lasketaan erikseen yksityiselle ja kuntasektorille seuraavasti:

$$O = \frac{O_{qi}}{H_{qi}}, \text{ missä}$$

O = yli- ja lisätyöajan indeksi
 H = tehdyt työtunnit
 q = neljännes
 i = sektori

Bonusten osuus suhteessa säännöllisen työajan ansioon on laskettu palkkarakennetilastosta. Kertaeriä ovat lomarahat, palveluvuosikorvaukset, tulospalkkio ja suhdanneraha. Nämä erät on sijoitettu neljänneksille sopimuksen mukaisesti ja sektorikohtaisesti ja jaettu vastaavan neljänneksen tehdyillä tunneilla. Bonusten indeksi laske-

these is derived from statistics on the structure of wage and salary earnings. Data concerning numbers of hours worked are derived from quarterly Labour Force Statistics. The data also cover unpaid overtime hours. The effect from labour input was taken into consideration up to 2004, but not in 2005. Structural Statistics on Wage and Salary Earnings were not yet available for the year 2005 when these statistics were being compiled.

For hourly-paid employees the monthly earnings for regular working time are determined by multiplying the hourly pay by 170.

From the Index of Wage and Salary Earnings, series of average earnings are formed separately for the private and the local government sector as follows: Index series of the Index of Wage and Salary Earnings:

$$ATI = \frac{ATI_{qi}}{H_{qi}}, \text{ where}$$

ATI = Index series of the Index of Wage and Salary Earnings
 H = Hours worked
 q = quarter
 i = sector

The proportion of overtime earnings relative to earnings for regular working hours has been calculated from Structural Statistics on Wage and Salary Earnings for both the private and the central government sector. In manufacturing, overtime concerns the whole year, so the earnings for overtime have been divided by the average hours per year. In service industries and in the local government sector, overtime concerns a quarter, so they have been divided by the hours in the respective quarter. Index series for overtime are calculated separately for the private and the local government sector as follows:

$$O = \frac{O_{qi}}{H_{qi}}, \text{ where}$$

O = Index of Overtime and Additional Working Hours
 H = Hours worked
 q = Quarter
 i = Sector

The proportion of bonuses relative to earnings for regular working hours has been calculated from Structural Statistics on Wage and Salary Earnings. The one-off items comprise holiday bonus, years of service bonus, performance-based bonuses and business cycle bonus. These items have been allocated to quarters according to an agreement by sector and divided by the number of

taan erikseen yksityiselle ja kuntasektorille seuraavasti:

$$B = \frac{B_{qi}}{H_{qi}}, \text{ missä}$$

B = bonusten indeksisarja
 H = tehdyt työtunnit
 q = neljännes
 i = sektori

Indeksisarjat painotetaan yhteen palkkaraken-
 netilaston painoilla erikseen yksityiselle ja kun-
 tasektorille seuraavasti:

$$WCI = \frac{ATI_{qi}}{ATIw_{qi}} + \frac{O_{qi}}{Ow_{qi}} + \frac{B_{qi}}{Bw_{qi}}, \text{ missä}$$

WCI = palkkakustannusindeksi
 ATI = Ansiotasoindeksin keskiansio
 $ATIw$ = Ansiotasoindeksin paino
 O = yli- ja lisätyöajan indeksi
 Ow = yli- ja lisätyöajan paino
 B = bonusten indeksi
 Bw = bonusten painot
 q = neljännes
 i = sektori

Sektorikohtaiset indeksisarjat on painotettu
 yhteen kansantulon painoilla. Vuosipisteluvut
 saadaan neljänneksen aritmeettisinä keskiarvoina.

Toimialojen aggregaatteja laskettaessa käytetään kaavaa:

$$LCI_q = \frac{\sum_i w_i^t h_i^j}{\sum_i w_i^t h_i^j} = \frac{\sum_i (w_i^t / h_i^j) w_i^t h_i^j}{\sum_i W_i^j} = \frac{\sum_i (w_i^t / w_i^j) W_i^j}{\sum_i W_i^j}$$

missä,

w_i^t = työntekijöiden työvoimakustannukset tehtyä työtuntia kohti toimialalla i ajanjaksolla t

hours worked in the respective quarter. The index of bonuses is calculated separately for the private sector and the local government sector as follows:

$$B = \frac{B_{qi}}{H_{qi}}, \text{ where}$$

B = Index serie of bonuses
 H = Hours worked
 q = Quarter
 i = Sector

The index series are weighted together separately for the private sector and the local government sector using the weights of the Structural Statistics on Wage and Salary Earnings as follows:

$$WCI = \frac{ATI_{qi}}{H_{qi}} + \frac{O_{qi}}{H_{qi}} + \frac{B_{qi}}{H_{qi}}, \text{ missä}$$

WCI = Wage Cost Index
 ATI = Average Earnings in the Index of Wage and Salary Earning
 $ATIw$ = Weight of the Index of Wage and Salary Earning
 O = Index of Overtime and Additinal Working Hours
 Ow = Weight of Overtime and Additional Working Hours
 B = Index of bonuses
 Bw = Weight of Bonuses
 q = Quarter
 i = Sector

The sector-specific index series have been weighted together with national income weights. Annual point figures are obtained as arithmetic averages of quarters.

Aggregates for industries are calculated using the formula:

$$LCI_q = \frac{\sum_i w_i^t h_i^j}{\sum_i w_i^t h_i^j} = \frac{\sum_i (w_i^t / h_i^j) w_i^t h_i^j}{\sum_i W_i^j} = \frac{\sum_i (w_i^t / w_i^j) W_i^j}{\sum_i W_i^j}$$

where,

w_i^t = Labour costs of employees per hour worked in industry i in time period t

h_i^t = työntekijöiden tekemät työtunnit toimialoil-
la i ajanjaksolla t

$w_i^j = w_i^j * h_i^j$ on työntekijöiden työvoimakustan-
nukset toi

Työvoimakustannusindeksin sarjat indeksoi-
daan lopuksi siten, että vuosi 2003 saa arvon
100.

Koska edellä kuvattua palkkakustannusindek-
siä käytetään hyväksi sosiaalikulustannusindeksin
laskemisessa, määräytyvät myös sen neljännes-
vuosimuutokset ansiotasoindeksin keskiansioiden
perusteella.

Sosiaalikulustannusindeksi

Sosiaalikulustannusindeksin laskennassa käytetään
kansantalouden tilinpidon tietoja sosiaalikulustan-
nusten osuuksista palkkasummasta. Sosiaalikus-
tannusindeksi johdetaan yhdistämällä palkkakus-
tannusindeksi sekä sosiaalikulustannusten osuudet
palkkasummista.

Kansantalouden tilinpidon tilastoista saadaan
sosiaalikulustannusten ja palkkakustannusten väli-
nen suhde kunakin vuonna. Saatu aikasarja in-
deksoidaan jakamalla kunkin vuoden suhde vuo-
den 2000 suhteella, jolloin vuosi 2000 saa arvon
yksi. Sen jälkeen palkkakustannusindeksin piste-
luvut kunakin vuonna kerrotaan vastaavien vuo-
sien em. indeksillä siten, että vuoden jokaisella
neljänneksellä käytetään samaa kerrointa. Lopuk-
si saatu aikasarja indeksoidaan siten, että vuosi
2003 saa arvon sata.

Toisin sanoen sosiaalikulustannusindeksin piste-
luvut vuoden t neljänneksille lasketaan kaavalla
erikseen yksityiselle ja kuntasektorille:

$$SCI = \frac{(sc / wc)_{2000+t}}{(sc / wc)_{2000}} * wci_{2000+t}, \text{ missä}$$

SCI = sosiaalikulustannusindeksi
sc = sosiaalikulustannusten summa
wc = palkkakustannusten summa
wci = palkkakustannusindeksi
t = neljännes

Ennakkotiedot lasketaan käyttämällä keski-
määräisten tariffien suhteellisia muutoksia kan-
santalouden tilinpidon tietojen sijasta.

Sosiaalivakuutusmaksujen tariffimuutokset
ovat tapahtuneet pääsääntöisesti vuoden vaih-
teessa. Mikäli tariffimuutoksia tapahtuu keskellä
vuotta, tullaan ne ottamaan laskelmissa huomi-
oon.

h_i^t = Hours worked by employees in industry i
in time period t

$w_i^j = w_i^j * h_i^j$ equals labour costs of employees
in industry i during twelve-month period j

Series of the Labour Cost Index are finally in-
dexed so that year 2003 receives the value 100.

Because the wage index described above is
used for calculating the index of social costs, its
quarterly changes are also determined by the de-
velopment of average earnings in the Index of
Wage and Salary Earnings.

Social cost index

The average annual ratio of social costs to the to-
tal wage sum is based on National Accounts.
The index of social costs may be calculated as a
product of the wage cost index and the ratio of
social costs to wage costs.

The ratio between the social costs and wage
costs for each year is calculated from the National
Accounts for the pertinent year. This series of an-
nual ratios is worked up to an index by dividing
the ratio of each year by the ratio of the year
2000, which means that 2000 gets a value of one.
Finally, each year's wage cost index is multiplied
by the corresponding year's index of social costs
by applying the same coefficient for each quarter
of a year. The obtained time series is finally in-
dexed by giving year 2003 the value of 100.

Thus, the point figures of the social cost in-
dex for the quarters of year t are calculated sepa-
rately for services and local government sector as
follows:

$$SCI = \frac{(sc / wc)_{2000+t}}{(sc / wc)_{2000}} * wci_{2000+t}, \text{ where}$$

SCI = Social Cost Index
sc = sum of social costs
wc = sum of wage costs
wci = Wage cost index
t = Quarter

For preliminary index series for quarters with
no National Accounts data the index will be
based on the proportional change in the average
tariffs from the previous year.

As a rule changes in social contribution tariffs
have been taking effect at the turn of the year. If
changes in the tariffs take place mid-year, they
will be taken into consideration in the index cal-
culations.

Kokonaisindeksi

Kokonaistyövoimakustannusten muutosta kuvaava indeksi muodostetaan laskemalla painottaen yhteen tehdyn työtunnin palkkakustannusindeksi sekä tehdyn työtunnin sosiaalikustannusindeksi. Palkkakustannukset muodostetaan kertomalla vuoden 2000 tehdyn työtunnin palkkakustannukset palkkakustannusindeksin muutoksella. Sosiaalikustannukset muodostetaan samalla periaatteella kertomalla vuodelta 2000 sosiaalikustannukset sosiaalikustannusindeksin muutoksella. Kokonaisindeksi lasketaan summaamalla palkka- ja sosiaalikustannusindeksit painottaen yhteen ja indeksimalla sarja vuoden 2003 saadessa arvon 100.

The total cost index

The index describing change in the total labour costs is formed by weighting together the wage costs index for an hour worked and the index of social costs for an hour worked. Wage costs are formed by multiplying the wage costs for an hour worked in 2000 by the change in the wage cost index. Social costs are formed on the same principle by multiplying the social costs in 2000 with the change in the index of social costs. The total index is calculated by weighting together the indices of wages and social costs and by indexing the series so that year 2003 receives the value of 100.

3. Kansainvälinen vertailu

3.1. Työvoimakustannusten muutos EU-maissa

Vuoden 2006 toisella neljänneksellä työvoimakustannukset nousivat euroalueella (euroalueen 12 maata) keskimäärin 2,4 prosenttia verrattuna vuoden 2005 vastaavaan ajankohtaan. Koko EU:n alueella (25 maata) kustannukset nousivat tarkasteluajanjaksolla 3,1 prosenttia. Suomessa työvoimakustannukset nousivat vastaavalla tarkastelujaksolla 2,5 prosenttia. Eniten työvoimakustannukset nousivat euroalueella Itävallassa (5,8 %) ja Espanjassa (4,5 %), ja vähiten Saksassa (0,7 %). EU:n uusissa jäsenmaissa nopeimmin työvoimakustannukset nousivat Latviassa, 22,7 prosenttia, ja Liettuassa, 21,1 prosenttia. Alhaisin työtunnin kustannusten nousu oli Maltalla, 0,7 prosenttia (Taulukot 10 ja 11).

Kuviossa 6 on verrattu Suomen kustannuskehitystä koko euroalueen keskimääräiseen kehitykseen. Vuoden 2000 jälkeen tehdyn työtunnin kustannus on Suomessa noussut nopeammin kuin euroalueella keskimäärin lukuunottamatta vuoden 2004 toista ja kolmatta neljänestä.

Taulukossa 12 työvoimakustannusten muutos on jaettu palkkakustannuksiin ja muihin työvoimakustannuksiin (sosiaalikulut ja muut työllistämiseen liittyvät kustannukset). Euroalueella muut työvoimakustannukset ovat nousseet keskimäärin palkkoja nopeammin vuosia 2001 ja 2005 lukuunottamatta.

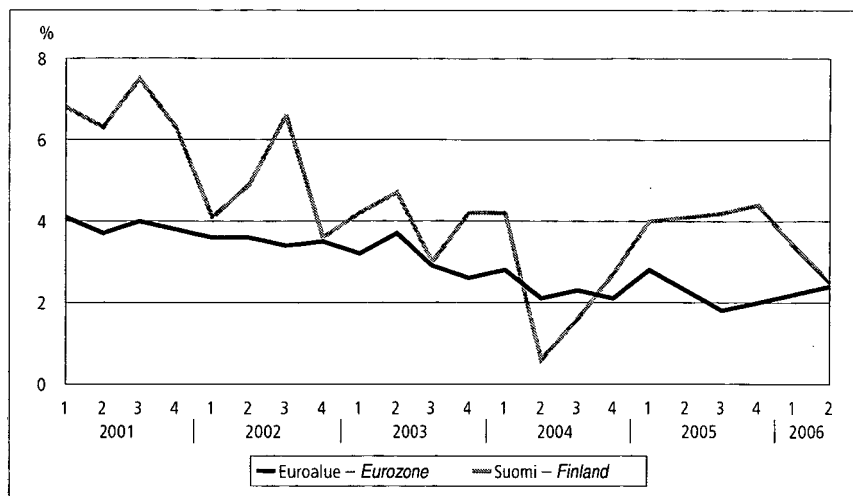
3. International comparability

3.1. Change in labour costs in the EU Countries

The increase in labour costs was fairly even in the Euro-zone last year. By the second quarter of 2006, the costs had gone up by an average of 2.4 per cent in the Euro-zone compared to the corresponding period in 2005. In the whole EU (25 countries), the costs have increased 3.1 per cent in reference period. In Finland labour costs have increased 2.5 percent in the reference period. In Euro-zone labour costs increased most in Austria (5.8 %) and in Spain (4.5 %) and least in Germany (0.7 %). In the new EU member states labour costs increased fastest in Latvia 22.7 % and in Lithuania 21.1 % and the lowest increase was in Malta 0.7 % (Tables 10 and 11).

Figure 6. depicts cost development in Finland compared to the average development in the whole Euro-zone. It shows clearly that since 2000 the cost for an hour worked has gone up faster in Finland than in the Euro-zone, on average apart the the second and third quarter of 2004.

In Table 14, the change in labour costs has been split into wage costs and other labour costs (social costs and costs connected with the provision of employment). Other labour costs have gone up faster than wage costs, except the years 2001 and 2005.



Kuvio 6.
Tehdyn työtunnin kustannuksen muutos euroalueella ja Suomessa verrattuna edellisen vuoden vastaavaan neljännekseen, prosenttia

Figure 6.
Change of hourly labour costs in Euro-zone and in Finland, compared to corresponding quarter in the previous year, per cent

Taulukko 10. Työvoimakustannusindeksi 2000=100 ja muutosprosentit verrattuna edellisen vuoden vastaavaan ajankohtaan (työpäiväkorjatut sarjat, toimialat C–K)

Table 10. Labour cost Index 2000=100 and percentage changes to corresponding period a year earlier (working day adjusted data)

Vuosi Year/q.	Eu-yhteensä EU-total		Euroalue Euro-zone		Suomi Finland		Ruotsi Sweden		Saksa Germany		Ranska France		Espanja Spain		Britannia United Kingdom	
	muutos- ed. vuosi	%	muutos- ed. vuosi	%	muutos- ed. vuosi	%	muutos- ed. vuosi	%	muutos- ed. vuosi	%	muutos- ed. vuosi	%	muutos- ed. vuosi	%	muutos- ed. vuosi	%
2000	100,0		100,0	..	100,0	..	100,0	..	100,0	..	100,0	..	100,0	..	100,0	..
I	94,8		92,4	..	97,8	..	98,9	..	91,0	..	97,8	..	92,6	..	103,3	..
II	100,6		101,5	..	99,9	..	100,4	..	103,3	..	98,5	..	96,1	..	98,0	..
III	99,7		99,3	..	99,9	..	99,8	..	98,0	..	96,5	..	107,8	..	100,5	..
IV	104,8		106,9	..	102,4	..	100,9	..	107,7	..	107,2	..	103,5	..	98,1	..
2001	104,7	4,7	103,9	3,9	106,7	6,7	105,2	5,2	102,5	2,5	104,9	4,9	105,6	5,6	105,6	5,6
I	99,8	5,3	96,1	4,0	104,5	6,8	103,4	4,6	93,4	2,6	103,4	5,7	97,2	5,0	110,7	7,2
II	105,5	4,9	105,2	3,6	106,1	6,3	105,6	5,2	106,1	2,7	103,2	4,8	101,1	5,2	104,3	6,4
III	104,3	4,6	103,3	4,0	107,5	7,5	105,4	5,6	100,2	2,2	101,0	4,7	113,2	5,0	104,9	4,4
IV	109,5	4,5	111,0	3,8	108,8	6,3	106,4	5,5	110,2	2,3	111,8	4,3	111,0	7,2	102,4	4,4
2002	108,8	3,8	107,6	3,5	111,9	4,8	108,7	3,3	104,7	2,2	109,2	4,1	111,3	5,3	110,2	4,4
I	103,7	3,9	99,6	3,6	108,9	4,1	107,3	3,8	95,4	2,1	107,4	3,9	102,8	5,8	115,7	4,5
II	109,9	4,2	109,0	3,6	111,4	4,9	108,9	3,1	107,9	1,7	107,8	4,5	106,9	5,7	110,1	5,6
III	108,0	3,5	106,8	3,4	114,6	6,6	109,0	3,4	102,9	2,7	105,2	4,2	118,5	4,7	109,0	3,9
IV	113,5	3,7	114,9	3,5	112,7	3,6	109,8	3,2	112,5	2,1	116,3	4,0	116,9	5,3	106,1	3,6
2003	112,5	3,4	110,9	3,1	116,4	4,0	114,0	4,9	107,3	2,5	111,9	2,5	116,6	4,8	114,8	4,1
I	107,4	3,6	102,8	3,2	113,5	4,2	112,6	4,9	98,4	3,1	110,6	3,0	108,8	5,8	121,0	4,6
II	113,8	3,5	113,1	3,8	116,7	4,7	114,4	5,1	111,6	3,4	110,4	2,4	112,7	5,4	113,2	2,8
III	111,7	3,4	109,8	2,8	118,0	3,0	114,2	4,8	105,0	2,0	107,7	2,4	123,0	3,8	114,5	5,0
IV	117,1	3,2	117,9	2,6	117,5	4,2	114,9	4,6	114,4	1,7	119,0	2,3	122,1	4,4	110,3	4,0
2004	116,2	3,3	113,5	2,3	119,0	2,3	117,6	3,1	108,5	1,1	115,2	3,0	121,4	4,1	122,2	6,5
I	111,5	3,8	105,6	2,7	118,2	4,2	116,5	3,5	100,2	1,8	114,0	3,1	114,1	4,9	129,1	6,7
II	117,1	2,9	115,4	2,0	117,3	0,6	118,0	3,1	113,0	1,3	113,6	2,9	116,9	3,7	119,4	5,5
III	115,3	3,2	112,4	2,4	119,8	1,6	116,9	2,4	106,0	1,0	110,9	3,0	127,1	3,3	121,7	6,3
IV	120,8	3,2	120,4	2,1	120,7	2,7	118,8	3,4	114,8	0,3	122,4	2,9	127,6	4,5	118,6	7,5
2005	119,2	2,6	116,0	2,2	124,0	4,2	121,3	3,2	109,2	0,6	118,8	3,1	125,9	3,7	126,1	3,2
I	115,2	3,3	108,6	2,8	123,0	4,0	120,8	3,7	101,0	0,8	117,9	3,4	118,9	4,2	134,6	4,3
II	120,2	2,6	118,1	2,3	122,1	4,1	121,7	3,1	113,3	0,3	116,8	2,8	122,0	4,4	123,1	3,1
III	117,6	2,0	114,4	1,8	124,9	4,2	120,4	3,0	107,1	1,0	114,0	2,8	130,6	2,8	123,3	1,3
IV	124,0	2,6	122,8	2,0	125,9	4,4	122,2	2,9	115,3	0,4	126,5	3,3	132,0	3,4	123,5	4,1
2006																
I	118,6	3,0	111,0	2,2	127,2	3,4	121,5	0,6	101,5	0,5	122,4	3,8	123,0	3,4	141,9	5,4
II	123,9	3,1	120,9	2,4	125,2	2,5	123,0	1,1	114,1	0,7	120,9	3,5	127,5	4,5	129,5	5,2

Lähde – Source: Eurostat, New Cronos/Population and Social Conditions, Short Term Earnings and Labour Cost Indices. Koko euroalueen tiedot ovat estimoituja ja ennakkollisia. Tämä johtuu puuttuvista havainnoista

The data concerning euro-zone are provisional and estimated. This is the consequence of missing observations.

Yksityinen sektori toimialat C–K – Private sector, Nace sections C to K

*) EU-alue 25 maata: Belgia, Tšekki, Tanska, Saksa, Viro, Kreikka, Espanja, Ranska, Irlanti, Italia, Kypros, Latvia, Liettua, Luxemburg, Unkari, Malta, Alankomaat, Itävalta, Puola, Portugali, Slovenia, Slovakia, Suomi, Ruotsi, Bulgaria, Romania ja Britannia.

*) European Union 25 countries: Belgium (Be), the Czech Republic (CZ), Denmark (DK), Germany (DE), Estonia (EE), Greece (EL), Spain (ES), France (FR), Ireland (IE), Italy (IT), Cyprus (CY), Latvia (LV), Lithuania (LT), Luxembourg (LU), Hungary (HU), Malta (MT), the Netherlands (NL), Austria (AT), Poland (PL), Portugal (PT), Slovenia (SI), Slovakia (SK), Finland (FI), Sweden (SE), Bulgaria (BG), Romania (RO) and the United Kingdom (UK).

*) Euroalue 12 maata: Belgia, Saksa, Kreikka, Espanja, Ranska, Irlanti, Italia, Luxemburg, Alankomaat, Itävalta, Portugali ja Suomi.

*) Euro-zone 12 countries: Belgium (Be), Germany (DE), Greece (EL), Spain (ES), France (FR), Ireland (IE), Italy (IT), Luxembourg (LU), the Netherlands (NL), Austria (AT), Portugal (PT), Finland (FI), Sweden (SE) and the United Kingdom (UK).

Taulukko 11. Työvoimakustannusten muutosprosentit edellisen vuoden vastaavasta ajankohdasta 2004/I–2006/II EU-maissa (työpäiväkorjatut sarjat, toimialat C–K)

Table 11. The change of labour cost corresponding period a year earlier from the first quarter of 2004 to 2006/II in European Union countries (working day adjusted data, NACE sections C to K)

	2004/I	2004/II	2004/III	2004/IV	2005/I	2005/II	2005/III	2005/IV	2006/I	2006/II
Eu-yhteensä EU-total	3,8	2,9	3,2	3,2	3,3	2,6	1,9	2,6	3,0	3,1
Euroalue Euro-zone	2,8	2,1	2,3	2,1	2,8	2,3	1,8	2,0	2,2	2,4
Belgia Belgium	2,4	1,2	1,8	3,3	2,9	2,5	3,0	2,2
Tšekki Czech Republic	6,9	3,8	10,2	3,8	3,7	3,3	4,2	6,5	5,1	10,1
Tanska Denmark	3,5	3,9	2,9	2,9	3,1	3,1	2,3	2,9	3,0	3,1
Saksa Germany	1,9	1,2	0,9	0,3	0,8	0,3	1,0	0,5	0,5	0,7
Viro Estonia	5,0	6,1	8,0	7,0	9,6	10,6	8,8	14,0	14,8	16,4
Kreikka Greece	8,3	7,7	13,5	6,7	5,5	0,4	-3,2	0,3
Espanja Spain	4,8	3,7	3,3	4,5	4,2	4,4	2,8	3,4	3,4	4,5
Ranska France	3,1	2,9	2,9	2,9	3,4	2,8	2,8	3,4	3,8	3,5
Irlanti Ireland	5,1	5,2	5,1	4,7	4,6	4,1	4,1	4,8	3,7	..
Italia Italy	2,9	1,9	2,3	2,3
Kypros Cyprus	5,4	5,8	2,4	4,4	5,8	3,4	3,8	3,2
Latvia Latvia	11,6	10,1	10,8	12,7	14,7	13,5	15,9	16,6	19,6	22,7
Liettua Lithuania	2,4	4,0	5,4	6,3	12,2	7,2	11,1	15,0	12,4	21,1
Luxemburg Luxembourg	3,1	3,9	0,9	2,5	1,7	5,7	3,2	4,2
Unkari Hungary	10,1	7,6	8,3	7,4	9,4	6,5	6,6	7,6	5,0	8,7
Malta Malta	4,5	3,8	6,8	6,1	2,9	2,2	1,8	1,2	-0,2	0,7
Alankomaat Netherlands	3,4	3,3	5,1	1,8	2,4	1,7	1,8	-0,8	1,7	1,6
Itävalta Austria	-2,1	-1,6	-1,1	0,8	4,0	4,5	4,2	3,7	3,5	5,8
Puola Poland	4,1	5,9	1,7	3,4	4,2	2,2	5,0	3,5	4,3	4,9
Portugali Portugal	2,6	4,5	4,0	2,4	2,0	2,7	2,9	0,6	3,9	2,1
Slovenia Slovenia	9,5	7,5	8,7	3,9	5,9	4,0	2,8	7,2	4,9	7,6
Slovakia Slovakia	7,2	3,9	4,0	6,7	9,2	9,4	11,0	9,8	7,3	6,9
Suomi Finland	4,2	0,6	1,6	2,7	4,0	4,1	4,2	4,4	3,4	2,5
Ruotsi Sweden	3,4	3,2	2,4	3,4	3,7	3,1	2,9	2,8	0,6	1,0
Britannia United Kingdom	6,6	5,5	6,3	7,5	4,3	3,1	1,3	4,2	5,4	5,2
Bulgaria Bulgaria	2,8	7,3	5,5	5,8	5,3	1,5	3,0	2,8	5,1	6,3
Romania Romania	17,8	17,6	16,2	14,3	12,5	12,8	16,4	17,0	16,5	17,2

Lähde – Source: Eurostat, New Cronos/Population and Social Conditions, Short Term Earnings and Labour Cost Indices.

Koko euroalueen tiedot ova estimoituja ja ennakkollisia. Tämä johtuu puuttuvista havainnoista. Yksityinen sektori, toimialat C–K – Private sector, industries C–K

The data concerning euro-zone are provisional and estimated. This is the consequence of missing observations.

*) EU-alue 25 maata: Belgia, Tšekki, Tanska, Saksa, Viro, Kreikka, Espanja, Ranska, Irlanti, Italia, Kypros, Latvia, Liettua, Luxemburg, Unkari, Malta, Alankomaat, Itävalta, Puola, Portugali, Slovenia, Slovakia, Suomi, Ruotsi, Bulgaria, Romania ja Britannia.

*) European Union 25 countries: Belgium (Be), the Czech Republic (CZ), Denmark (DK), Germany (DE), Estonia (EE), Greece (EL), Spain (ES), France (FR), Ireland (IE), Italy (IT), Cyprus (CY), Latvia (LV), Lithuania (LT), Luxembourg (LU), Hungary (HU), Malta (MT), the Netherlands (NL), Austria (AT), Poland (PL), Portugal (PT), Slovenia (SI), Slovakia (SK), Finland (FI), Sweden (SE), Bulgaria (BG), Romania (RO) and the United Kingdom (UK).

*) Euroalue 12 maata: Belgia, Saksa, Kreikka, Espanja, Ranska, Irlanti, Italia, Luxemburg, Alankomaat, Itävalta, Portugali ja Suomi.

*) Euro-zone 12 countries: Belgium (Be), Germany (DE), Greece (EL), Spain (ES), France (FR), Ireland (IE), Italy (IT), Luxembourg (LU), the Netherlands (NL), Austria (AT), Portugal (PT), Finland (FI), Sweden (SE) and the United Kingdom (UK).

Taulukko 12. Palkkakustannusten ja muiden työvoimakustannusten muutos vuosina 2000–2005 sekä I ja II neljänneksellä vuonna 2006 verrattuna edellisen vuoden vastaavaan ajankohtaan joissakin Euroopan Unionin maissa, prosenttia

Table 12. The change of wage costs and other labour costs in 2000–2005 and the change of first and second quarter in 2006 compared to corresponding quarter in the previous year in some European Union countries, per cent

Maa, kustannus Country, cost		2001	2002	2003	2004	2005	2006	
							I nelj. I quartel	II nelj. II quartel
EU-alue *)	Palkat, Wage cost	4,9	3,8	3,1	3,3	2,7	3,3	3,2
	Muut kustannukset, Other Cost	4,4	4,4	5,0	3,1	2,2	1,7	2,5
Euroalue *) Euro-zone	Palkat, Wage cost	4,1	3,4	2,9	2,2	2,3	2,5	2,4
	Muut kustannukset, Other Cost	3,6	4,5	3,9	2,6	2,0	1,1	1,9
Saksa DE	Palkat, Wage cost	2,8	2,4	2,6	1,5	1,0	1,3	1,0
	Muut kustannukset, Other Cost	1,5	1,6	2,7	-0,5	-0,8	-2,5	-0,2
Espanja ES	Palkat, Wage cost	5,0	4,8	4,4	3,9	3,4	3,0	3,6
	Muut kustannukset, Other Cost	7,4	7,0	6,1	4,8	4,4	5,0	6,2
Ranska FR	Palkat, Wage cost	5,4	4,0	2,2	2,7	3,0	4,1	3,7
	Muut kustannukset, Other Cost	3,8	4,4	3,2	3,5	3,4	3,3	3,1
Irlanti IE	Palkat, Wage cost	8,5	4,9	5,5	5,0	4,4	3,7	..
	Muut kustannukset, Other Cost	8,7	-1,9	5,6	5,0	4,4	3,7	..
Itävalta AT	Palkat, Wage cost	3,6	3,0	2,1	-0,7	3,9	3,4	5,6
	Muut kustannukset, Other Cost	-1,0	3,2	1,9	-1,9	4,9	4,0	6,1
Suomi FI	Palkat, Wage cost	6,7	5,0	4,7	3,0	4,0	3,4	2,5
	Muut kustannukset, Other Cost	6,7	4,1	1,3	-0,8	4,7	3,4	2,5
Ruotsi SE	Palkat, Wage cost	4,7	3,7	3,5	3,1	3,4	2,4	2,9
	Muut kustannukset, Other Cost	5,3	3,1	7,7	3,1	2,7	-3,2	-2,9
Tanska DK	Palkat, Wage cost	3,6	3,3	2,9	2,8	2,5	2,3	2,3
	Muut kustannukset, Other Cost	12,0	7,8	8,5	6,9	4,7	7,3	8,3
Britannia UK	Palkat, Wage cost	5,5	4,5	3,2	6,7	3,3	5,3	5,0
	Muut kustannukset, Other Cost	6,1	3,5	10,9	5,4	3,0	5,5	6,4

Lähde – Source: Eurostat, New Cronos/Population and Social Conditions, Short Term Earnings and Labour Cost Indices.

Koko euroalueen tiedot ova estimoituja ja ennakkollisia. Tämä johtuu puuttuvista havainnoista.

The data concerning euro-zone are provisional and estimated. This is the consequence of missing observations.

Yksityinen sektori toimialat C–K – Private sector, Nace sections C to K.

*) EU-alue 25 maata: Belgia, Tseki, Tanska, Saksa, Viro, Kreikka, Espanja, Ranska, Irlanti, Italia, Kypros, Latvia, Liettua, Luxemburg, Unkari, Malta, Alankomaat, Itävalta, Puola, Portugal, Slovenia, Slovakia, Suomi, Ruotsi, Bulgaria, Romania ja Britannia.

*) European Union 25 countries: Belgium (Be), the Czech Republic (CZ), Denmark (DK), Germany (DE), Estonia (EE), Greece (EL), Spain (ES), France (FR), Ireland (IE), Italy (IT), Cyprus (CY), Latvia (LV), Lithuania (LT), Luxembourg (LU), Hungary (HU), Malta (MT), the Netherlands (NL), Austria (AT), Poland (PL), Portugal (PT), Slovenia (SI), Slovakia (SK), Finland (FI), Sweden (SE), Bulgaria (BG), Romania (RO) and the United Kingdom (UK).

*) Euroalue 12 maata: Belgia, Saksa, Kreikka, Espanja, Ranska, Irlanti, Italia, Luxemburg, Alankomaat, Itävalta, Portugal ja Suomi.

*) Euro-zone 12 countries: Belgium (Be), Germany (DE), Greece (EL), Spain (ES), France (FR), Ireland (IE), Italy (IT), Luxembourg (LU), the Netherlands (NL), Austria (AT), Portugal (PT), Finland (FI), Sweden (SE) and the United Kingdom (UK).

3.2. Metodologia

Työvoimakustannusten muutoksia neljännesvuosittain mittaava indeksi on kehitetty ja otettu käyttöön lähes kaikissa EU-maissa. Periaatteessa jäsenmaiden tulisi noudattaa laskentamalleissaan yhteisesti sovittuja määritelmiä. Koska indeksit kuitenkin perustuvat jo olemassa oleviin tilastoihin, saattavat laskentamenetelmät vaihdella maasta riippuen. Lähes kaikissa EU -maissa (ei kuitenkaan Suomessa) tuotetaan neljännesvuosittaista tai kuukausittaista tilastoa keskipalkkojen kehityksestä. Useimmissa maissa työvoimakustannusten muutoksen perustana käytetään tätä empiiristä perustilastoa. Tilaston perustiedot ovat useimmiten yritys- tai paikallisyksikkökohtaisia (esim. Ruotsi, Italia, Espanja, Kreikka, Britannia), joskus ammattia tai ammattiryhmää koskevia (esim. Portugali, Ranska, Saksa), eräissä maissa yksilökohtaisia (esim. Tanska ja Alankomaat). Samoin toimialoittainen peittävyys voi vaihdella, esim. Ruotsin aineisto koskee yksityistä sektoria. Lisäksi poikkeamia liittyy lähinnä yritysten kokoon (Tanska, Portugali, Suomi, Ruotsi, Britannia).

Tehtyjen työtuntien sijaan työpanosta mitataan joissain maissa palkatuilla työtunneilla tai palkansaajien lukumäärillä. Tehtyjen työtuntien määrää käytetään työpanosyksikkönä tyypillisesti niissä maissa, missä neljännesvuosittaisen kehityksen kuvaus perustuu empiiriseen perusaineistoon. Alankomaissa tehtyjen työtuntien määrä perustuu kansantalouden tilinpitoon. Palkkakustannukset ja tehtyjen työtuntien määrä kerätään eri lähteistä mm. Suomessa, Ranskassa ja Portugalissa. Palkkarakennetilastoa käytetään vuosimuutoksen tarkentamiseen ainakin Tanskassa, Suomessa, Ruotsissa ja Britanniassa.

EU:n ja euroalueen aggregaatteja laskettaessa on puuttuvia tietoja korvattu estimoinneilla. Sarjojen loppupäistä puuttuvia havaintoja on korvattu ennusteilla ja sarjojen keskeltä puuttuvia havaintoja on imputoitu käyttämällä yksinkertaisia interpolointimenetelmiä. Jäsenmaiden indeksit on painotettu yhteen kansantalouden tilinpitöiden palkkasummilla. Indeksejä voidaan tarkistaa taannehtivasti, jolloin myös aggregaatit luonnollisesti lasketaan uudelleen.

3.2. Methodology

An index for measuring the quarterly change in labour costs has been developed and introduced in nearly all EU Countries. Its calculating methods should, in principle, comply with jointly agreed definitions in all Member States. However, as the indices are based on existing statistics the calculating methods can vary from country to country. Almost all EU Countries (excluding Finland, however) produce quarterly or monthly statistics on the development of average earnings. In most countries, the data on changes in labour costs are derived from basic, empirical statistics like these. The basic data in such statistics usually relate to individual enterprises or local units (e.g. Sweden, Italy, Spain, Greece, Britain), but may also sometimes relate to an occupation or occupational group (e.g. Portugal, France, Germany) or even an individual (e.g. Denmark and the Netherlands). Likewise the coverage of economic activity may vary for example the Swedish data covers private sector. Further deviations relate mainly to enterprise sizes (Denmark, Portugal, Finland, Sweden, and Britain).

Instead of hours worked, some countries use numbers of paid hours and employees to measure labour input. Numbers of hours worked are typically used as the labour input unit in countries where basic, empirical data are used to describe the quarterly change. In the Netherlands, the number of hours worked is derived from National Accounts. Information about labour costs and hours worked are collected from different sources in e.g. Finland, France and Portugal. Statistics on pay structure are used for defining the annual change in at least Denmark, Finland, Sweden and Britain.

In calculating the aggregates for the EU and the Euro-zone, missing data have been offset with estimates. Missing observations from the ends of series have been substituted with forecasts and those missing from mid-series have been inputted using simple methods of interpolation. The indices of the Member Countries have been weighted together using the wage sums National Accounts. The indices can be adjusted retrospectively, but the aggregates will also then have to be recalculated.

4. Tiivistelmä

Taustaa

Työtunnin kustannus 2000–2005 kuvaa tehdyn työtunnin keskimääräisten työvoimakustannusten kehitystä ja tasoa neljännesvuosittain vuodesta 2000 lähtien. Tilastoa on uudistettu Euroopan Unionin antaman työvoimakustannusindeksistä annetun asetuksen 1216/2003 pohjalta. Uudistus on koskenut indeksin laskentaa, kustannuserien kohdentumista, tehtyjen työtuntien käyttöä ja tilaston laajentamista kuntasektorille. Tilasto kattaa yksityisen sektorin lähes kokonaan. Kuvausalueen ulkopuolelle jää vain maa- ja metsätalous.

Kustannusten muutos

Tehty työtunti maksoi vuonna 2005 yksityisen sektorin työnantajalle keskimäärin 4,1 prosenttia enemmän kuin vuotta aiemmin (Taulukko 1). Kustannusten nousuvauhti oli nopeinta kaupan, majoituksen ja liikenteen toimialalla, 4,4 prosenttia, ja hitainta rakentamisen toimialalla, 3,8 prosenttia. Kuntasektorilla tehty työtunti maksoi 4,7 prosenttia enemmän kuin vuotta aiemmin.

Tehty työtunti maksoi yksityisen sektorin työnantajalle vuonna 2005 keskimäärin 23,6 prosenttia enemmän kuin vuonna 2000 (Kuvio 1). Nousu oli suurinta rahoitus- yms. palveluissa (29,4 prosenttia) ja vähäisintä koulutuksen, terveydenhuollon ja muiden yhteiskunnallisten ja henkilökohtaisten palveluiden toimialoilla (19,6 prosenttia). Kuntasektorilla vastaava nousu oli 22,5 prosenttia.

Noin 60 prosenttia kustannusten bruttonoususta perustui sopimuskorotuksiin ja lähes 40 prosenttia liukumiiin ja rakennetekijöihin.

Sosiaalikulustannukset

Aikavälillä 2000–2005 yksityisellä sektorilla tehdyn työtunnin sosiaalikulustannukset nousivat keskimäärin 16,5 prosenttia kun palkkakustannukset nousivat samaan aikaan 25,4 prosenttia.

Vaikka työnantajan sosiaalivakuutusmaksut pääasiassa määräytyvätkin tiettyinä prosentiosuuksina palkkasummasta, saattavat myös maksujen ja niiden palautusten ajoittumisen vaihtelut – tariffimuutosten ohella – aiheuttaa palkkakustannuksista poikkeavia muutoslukuja sosiaalikulustannusindeksissä. Vuosina 2000–2005 sosiaalikulustannusten palkkasummaosuus laski yksityisellä sektorilla 1,9 prosenttiyksikköä. Kuntasektorilla sosiaalikulustannusten palkkasummaosuudet ovat pysyneet vuodesta 2000 alkaen vuoteen 2005 lähes muuttumattomina.

Sammandrag

Bakgrund

Kostnaden per arbetad timme 2002–2005 beskriver utvecklingen och nivån av de genomsnittliga arbetskraftskostnaderna för arbetad timme per kvartal fr.o.m. år 2000. Statistiken har reviderats på basis av Europeiska unionens förordning om arbetskostnadsindex 1216/2003. Revideringen har gällt indexberäkning, allokering av kostnadsposter, användning av arbetade timmar och utvidgning av statistiken till kommunsektorn. Statistiken omfattar den privata sektorn nästan i dess helhet. Utanför beskrivningen lämnas bara jord- och skogsbruket.

Förändringen av kostnader

Kostnaden per arbetad timme för arbetsgivare inom den privata sektorn var år 2005 i medeltal 4,1 procent högre än året innan (Tabell 1). Snabbast var kostnadsstegringen inom handel, hotellverksamhet och samfärdsel, 4,4 procent, och långsammast inom byggverksamheten, 3,8 procent. Inom kommunsektorn var kostnaden per arbetad timme 4,7 procent högre än året innan.

Kostnaden per arbetad timme för arbetsgivare inom den privata sektorn var år 2005 i medeltal 23,6 procent högre än år 2000 (Tabell 1). Stegningen var störst inom finansieringstjänster o.d. (29,4 %) och minst inom utbildning, hälsovård och andra samhällseliga och personliga tjänster (19,6 %). Inom den kommunala sektorn var motsvarande ökning 22,5 procent.

Omkring 60 procent av bruttoökningen av kostnader berodde på avtalshöjningar och nästan 40 procent på glidningar och strukturfaktorer.

Sociala kostnader

De sociala kostnaderna per arbetad timme steg under perioden 2000–2005 med i genomsnitt 16,5 procent inom den privata sektorn. Lönekostnaderna ökade under samma tid med 25,4 procent.

Även om arbetsgivarnas socialförsäkringsavgifter i huvudsak bestäms på basis av vissa procentandelar av lönesumman, kan också variationerna i tidpunkten för betalningar och återbetalningar, vid sidan av tariffändringar, medföra förändringssiffror som avviker från lönekostnaderna i socialkostnadsindexet. Åren 2000–2005 sjönk lönesummans andel av socialkostnaderna inom den privata sektorn med 1,9 procentenhet. Inom den kommunala sektorn har lönesummans andel av de sociala kostnaderna varit nästan oförändrad från år 2000 till år 2005.

Muutosten tausta

Säännöllisen työajan ansio

Tärkein tuntikustannuksen muutokseen vaikuttava tekijä on säännöllisen työajan ansioiden kehitys. Sitä kuvataan ansiotasoindeksin keskiansioilla, jotka on laskettu vaihtuvin lukumääräpainoin. Taulukossa 5 on esitetty säännöllisen työajan keskiansioiden vuosimuutoksia tarkastelujaksolla. Rahoitus- yms. palveluiden toimialalla ovat keskiansiot kehittyneet selvästi keskimääräistä nopeammin, yli 5 prosenttia vuodessa, lukuun ottamatta vuotta 2005, jolloin keskiansiot nousivat lähes 3,5 prosenttia. Kuntasektorilla ansiot ovat nousseet hitaammin kuin yksityisellä sektorilla vuoteen 2004 asti, jolloin ansiot nousivat neljä prosenttia.

Lisä- ja ylityö

Tehdyn lisä- ja ylityön määrä palkansaajaa kohden on vuodesta 2000 vuoteen 2004 keskimäärin hieman pienentynyt kaikissa indeksin toimialaryhmissä rakennusta ja kuljetusta lukuun ottamatta. Näin ollen myös ylityön ansiot ovat nousseet hitaammin kuin säännöllisen työajan keskiansiot. Ylityön ansioista tuoreimmat tiedot ovat saatavilla vuodesta 2004.

Ylityön ansioiden muutos on kuitenkin vaihdellut toimialoittain huomattavasti. Nopeimmin ylityön ansiot aikavälillä 2000-2004 ovat nousseet kuljetus, varastointi ja tietoliikenteessä – noin 83 prosenttia. Rahoituksessa yms. palveluissa ylityön ansiot ovat laskeneet noin 51 prosenttia.

Kertaluonteisten palkkaerät

Kertaluonteisten palkkaerien (lomaraha, tulospalkkiot, palvelusvuosikorvaus, suhdanneraha ja kertaerät) määrä yksityisellä sektorilla on vuosina 2000–2004 kasvanut yleistä ansiokehitystä nopeammin. Vuonna 2004 näiden erien osuus oli noussut lähes 21 prosentilla vuoteen 2000 verrattuna.

Tehdyt työtunnit

Työnantajan palkkakustannukset liittyvät sekä tehtyyn työaikaan että palkallisiin vapaapäiviin. Tehdyn työajan kustannusten kehittymiseen vaikuttavat siten myös muutokset tehdyn työajan ja koko palkatun työajan suhteessa. Nopeasti kasvavalla alalla tehdyt työtunnit palkansaajaa kohden saattavat lisääntyä kahdesta eri syystä: toisaalta ylityön määrä kasvaa, ja toisaalta uusien työntekijöiden palkalliset vapaat eivät heti ehdi realisoidua. Muutokset tehdyissä työtunneissa heijastaa

Bakgrunden till förändringarna Inkomst för ordinarie arbetstid

Den viktigaste faktorn som påverkar förändringen av timkostnaderna är utvecklingen av inkomsterna för ordinarie arbetstid. Den beskrivs med medelinkomsterna i förtjänstnivåindexet, som har beräknats med varierande antalsvägning. I tabell 5 redovisas för årsförändringar av medelinkomster för ordinarie arbetstid under referensperioden. Inom finansieringstjänster o.d. har medelinkomsterna utvecklats klart snabbare än i snitt, över 5 procent per år, med undantag av år 2005 då medelinkomsterna steg till nästan 3,5 procent. Inom den kommunala sektorn har inkomsterna stigit långsammare än inom den privata sektorn fram till år 2004, då inkomsterna steg med fyra procent.

Tilläggs- och övertidsarbete

Mängden tilläggs- och övertidsarbetet per löntagare har i genomsnitt minskat något i indexets alla näringsgrensgrupper från år 2000 till år 2004, utom inom byggverksamhet och transport. Därför har också inkomsterna av övertidsarbete stigit långsammare än medelinkomsten av ordinarie arbetstid. De senaste uppgifterna om inkomster av övertid är tillgängliga fr.o.m. år 2004.

Förändringen av övertidsinkomster har dock varierat avsevärt efter näringsgren. Snabbast har inkomsterna av övertid under perioden 2000–2004 stigit inom transport, magasinering och kommunikation, omkring 83 procent. Inom finansieringstjänster o.d. har inkomsterna av övertid sjunkit med omkring 51 procent.

Löneposter av engångsnatur

Löneposter av engångsnatur (semesterpenning, resultatpremier, tjänsteärsättning, konjunkturpenning och engångsposter) har ökat snabbare inom den privata sektorn än den allmänna inkomstutvecklingen åren 2000–2004. År 2004 hade deras andel stigit till nästan 21 procent jämfört med år 2000.

Arbetade timmar

Arbetsgivarens lönekostnader hänför sig både till utförd arbetstid och till lediga dagar med lön. Utvecklingen av kostnaderna för utförd arbetstid påverkas därmed också av förändringar i förhållandet mellan utförd arbetstid och hela den avlönade arbetstiden. Inom en snabbt växande bransch kan arbetade timmar per löntagare öka av två olika orsaker: å ena sidan ökar mängden övertidsarbete och å andra sidan hinner de nya arbetstagarnas ledighet med lön hinner inte genast förverkligas. Förändringarna i arbetade tim-

vat siten paitsi suhdannevaihteluita myös muutoksia työvoiman rakenteessa.

Työvoimakustannusindeksissä tehdyt työtunnit on kausitasoitettu. Työpanoksen määrän vaikutus on huomioitu indeksissä vuoteen 2004 saakka, mutta ei vuonna 2005.

Kustannustasot

Tutkimuksen aineistosta on laskettu tehdyin työtunnin euromääräiset kustannukset vuodelle 2004. Nämä kustannustasot on päivitetty vuodelle 2005 työvoimakustannusindeksin pistelukuja käyttäen. Tehdyn työtunnin kustannus oli teollisuuden toimialoilla vuonna 2005 keskimäärin 28,00 euroa. Tehdasteollisuuden keskimääräinen tuntikustannus oli 27,80 euroa. Teollisuuden toimialoilla keskimääräiset palkkakustannukset tehtyä työtuntia kohden vuonna 2005 olivat 22,50 euroa. Työnantajien sosiaalikulut tehtyä työtuntia kohden laskettuna olivat keskimäärin 5,40 euroa.

Kustannuserät

Indeksissä työvoimakustannuksiksi lasketaan palkat sekä työnantajan sosiaalivakuutusmaksut. Palkkakustannuksiin kuuluvat säännöllisen työajan ansio, lisä- ja ylityön ansio sekä kertaluonteiset palkkaerät eli bonukset, joista tärkeimpiä ovat lomarahat sekä tuntipalkkaisten tulospalkkiot ja palvelusvuosikorvaukset sekä paperiteollisuuden suhdanneraha. Säännöllisen työajan ansiot sisältävät sekä tehdyin että ei-tehdyin työajan palkat. Ei-tehdyin työajan palkkoihin kuuluvat loma-ajan ja sairausajan palkat sekä muilta vapaa-päiviltä maksetut palkat.

Sosiaalikulut sisältävät työnantajien lakisääteiset ja vapaaehtoiset sosiaalivakuutusmaksut. Lakisääteisiä eriä ovat työeläkemaksut, sosiaaliturvamaksu, työttömyysvakuutusmaksu ja tapaturmavakuutusmaksu sekä sairausajan palkka. Lisäksi ryhmähenkivakuutusmaksu perustuu työehtosopimukseen. Muut työvoimakustannukset kuten henkilöstörähoitot ja yritysten henkilöstöetuudet eivät sisälly indeksiin.

Toimialat ja palkansaajaryhmät

Työvoimakustannusindeksi kattaa yksityisen sektorin lähes kokonaan. Siihen kuuluvat kaikki jalostuksen toimialat (mineraalien kaivu, teollisuus, sähkö-, kaasun- ja vesihuolto sekä rakentaminen) sekä palvelualoista kauppa, majoitus- ja

mar återspeglar på så sätt förutom konjunkturvaxlingar även förändringar i arbetskraftens struktur.

De arbetade timmarna i arbetskraftskostnadsindexet har säsongrensats. Inverkan av arbets-satsens mängd har beaktats i indexet fram till år 2004, men inte år 2005.

Från år 2000 till år 2005 sjönk antalet arbetade timmar per löntagare inom industrin med 2 procentenheter och inom servicenäringarna och byggverksamheten med 2 procentenheter.

Kostnadsnivåer

Kostnaderna per arbetad timme i euro har beräknats på basis av undersökningsmaterialet för år 2004. Dessa kostnadsnivåer har uppdaterats för år 2005 med hjälp av indextalen i arbetskraftskostnadsindexet.

Kostnaden per arbetad timme var inom industrin i medeltal 28,00 euro år 2005. Den genomsnittliga timkostnaden inom fabriksindustrin var 27,80 euro. De genomsnittliga lönekostnaderna per arbetad timme inom industrin uppgick till 22,50 euro år 2005. Arbetsgivarnas socialkostnader per arbetad timme var i genomsnitt 5,40 euro.

Kostnadsposter

I indexet räknas löner och arbetsgivarnas socialförsäkringsavgifter som arbetskraftskostnader. Till lönekostnaderna hör inkomst av ordinarie arbetstid, inkomst av tillägs- och övertid samt löneposter av engångsnatur, dvs. bonus, av vilka de viktigaste är semesterpenningen samt de timanställdas resultatpremier och tjänsteärsättning samt konjunkturpenningen inom pappersindustrin. Inkomsterna av ordinarie arbetstid omfattar både löner för arbetad och för icke arbetad tid. Till lönerna för icke arbetad tid hör semesterlöner och löner för sjuktid och andra lediga dagar.

Till socialkostnaderna hör arbetsgivarnas lagstadgade och frivilliga socialförsäkringsavgifter. Lagstadgade poster är sjukpensionsavgifter, socialskyddsavgift, arbetslöshetsförsäkringspremie och olycksfallsförsäkringspremie samt lön för sjuktid. Dessutom baserar sig grupplivförsäkringspremier på kollektivavtal. Övriga arbetskraftskostnader såsom personalfonder och personalförmåner i företag ingår inte i indexet.

Näringsgrenar och löntagargrupper

Arbetskraftskostnadsindexet omfattar den privata sektorn nästan i dess helhet. Till denna hör alla näringsgrenar inom förädlingen (utvinning av mineral, tillverkning, el-, gas- och vattenförsörjning samt byggverksamhet) samt av servicenä-

ravitsemistoiminta, liikenne, rahoitustoiminta sekä liike-elämän palvelut. Näiden lisäksi mukana ovat julkinen hallinto ja maanpuolustus, koulutus, terveydenhuolto- ja sosiaalipalvelut sekä muut yhteiskunnalliset ja henkilökohtaiset palvelut. Kuntasektorilta mukana ovat vastaavat toimialat. Indeksi kattaa sekä työntekijät että toimihenkilöt, toisin sanoen kaikki kokoaikaiset palkansaajat em. toimialoilta. Osa-aikaiset on jätetty indeksin ulkopuolelle.

Kansainvälinen vertailu

Vuoden 2006 toisella neljänneksellä työvoimakustannukset nousivat euroalueella (euroalueen 12 maata) keskimäärin 2,4 prosenttia verrattuna vuoden 2004 vastaavaan ajankohtaan. Koko EU:n alueella (25 maata) kustannukset nousivat tarkasteluajanjaksolla 3,1 prosenttia. Suomessa työvoimakustannukset nousivat vastaavalla tarkastelujaksolla 2,5 prosenttia. Eniten työvoimakustannukset nousivat euroalueella Itävallassa (5,8 %) ja Espanjassa (4,5 %), ja vähiten Saksassa (0,7 %). EU:n uusissa jäsenmaissa nopeimmin työvoimakustannukset nousivat Latviassa, 22,7 prosenttia, ja Liettuassa, 21,1 prosenttia. Alhaisin työtunnin kustannusten nousu oli Maltalla, 0,7 prosenttia (Taulukot 10 ja 11).

Vuoden 2000 jälkeen tehdyn työtunnin kustannus on Suomessa noussut nopeammin kuin euroalueella keskimäärin lukuun ottamatta vuoden 2004 toista ja kolmatta neljänestä.

ringarna handel, hotell- och restaurangverksamhet, samfärdsel, finansieringsverksamhet och företagstjänster. Utöver dessa ingår offentlig förvaltning och försvar, utbildning, hälso- och sjukvård, sociala tjänster samt andra samhällliga och personliga tjänster. Motsvarande näringsgrenar inom kommunsektor ingår i indexet. Indexet omfattar både arbetare och tjänstemän, med andra ord alla heltidsanställda löntagare inom ovan angivna näringsgrenar. De deltidsanställda ingår däremot inte i indexet.

Internationell jämförelse

Under det andra kvartalet år 2006 steg arbetskraftskostnaderna inom euroområdet (euroområdets 12 länder) med i genomsnitt 2,4 procent jämfört med motsvarande tidpunkt år 2005. Kostnaderna inom hela EU-området (25 länder) steg under referensperioden med 3,1 procent. I Finland steg arbetskraftskostnaderna under motsvarande referensperiod med 2,5 procent. Mest steg arbetskraftskostnaderna inom euroområdet i Österrike (5,8 %) och Spanien (4,5 %), minst i Tyskland (0,7 %). I de nya EU-medlemsländerna steg arbetskraftskostnaderna snabbast i Lettland, 22,7 procent, och i Litauen, 21,1 procent. Den lägsta stegringen av kostnader per arbetstimme fanns i Malta, 0,7 procent (Tabellerna 10 och 11).

Kostnaderna för arbetad timme har efter år 2000 stigit snabbare i Finland än inom euroområdet i genomsnitt med undantag av det andra och tredje kvartalet år 2004.

SVT Laatuseloste

1. Tilastotietojen relevanssi

Työtunnin kustannus 2000-2005 mittaa tehdyn työtunnin keskimääräistä työvoimakustannusten kehitystä ja tasoa neljännesvuosittain vuodesta 2000 lähtien. Tilasto kattaa yksityisen sektorin lähes kokonaan. Tilaston ulkopuolelle jää vain maa- ja metsätalous. Kuntasektorilta ovat tilastossa mukana vastaavat toimialat.

2. Tilastotutkimuksen menetelmäkuvaus

Kustannuskehitys on määritelty laskennallisesti kokoaikaista palkansaajaa koskevien tilastotietojen pohjalta. Tietolähteinä on käytetty ansiotasoindeksiä, työvoimakustannustilastoa, palkkarakennetilastoa ja kansantalouden tilinpitoa.

Työvoimakustannusindeksi on kehitetty Euroopan Unionin toimeksiannosta osana koko yhteisön kattavaa hanketta. Kustannustasoa koskevat laskelmat kattavat kansainvälisten säädösten mukaiset kustannukset (ILO 160/1985), vuoden 2000 työvoimakustannus on säädetty EU:n asetuksella (N:o 1216/2003). Kustannusten muutosta on mitattu ainoastaan palkka- ja sosiaalikulujen osalta. Siten esimerkiksi työterveyshuolto ja työpaikkakoulutuksen muutokset eivät näy tilastossa. Tilaston tarkempi menetelmäkuvaus on kappaleessa kaksi, käsitteet ja määritelmät.

3. Tietojen oikeellisuus ja tarkkuus

Tehdyn työtunnin kustannusta mitattaessa on noudatettu EU:n toimeksiannossa asetettuja vaatimuksia, jotka koskevat sekä kustannuksia että työpanoksen muutoksia. Tilasto on kuitenkin johdettu laskennallisesti eri lähteistä. Siksi esim. keskivirhettä ei voida laskea.

4. Julkaistujen tietojen ajantasaisuus ja oikea-aikaisuus

Työvoimakustannusindeksi 2003=100 ilmestyy neljä kertaa vuodessa. Julkaisu ilmestyy kerran vuodessa ja neljännekset Tilastokeskuksen kotisivuilla noin 70 päivää neljänneksen päättymi-

OSF Quality description

1. Relevance of statistical information

Cost of an Hour Worked in 2000-2005 describes the development and level of the average cost of labour for an hour worked by quarter since 2000. The statistics cover the private sector almost exhaustively with the only exception of agriculture and forestry. Corresponding industries in the local government sector are included in the statistics.

2. Methodological description of survey

The cost development has been defined on the basis of statistical data on full-time employees. The Index of Wage and Salary Earnings, Labour Force Statistics, Structural Statistics on Earnings and National Accounts have been used as the data sources.

Development of the Labour Cost Index has been commissioned the European Union as part of a community-wide project. The calculations concerning the labour cost levels cover all costs as per international regulations (ILO 160/1985) and the 2000 Survey of Labour Costs Regulation (No 1216/2003). Changes in the costs have, however, only been measured in respect of wage and social costs. Thus, changes in the costs of occupational health care and vocational training, for example, do not influence the development of the statistics.

3. Correctness and accuracy of data

The measuring of the cost of an hour worked has been performed in compliance with the requirements of the EU Commission concerning both costs and changes in labour input. The statistic are derived with calculation methods from different sources. Therefore, standard errors cannot be calculated.

4. Timeliness and promptness of published data.

The Labour Cost Index 2003=100 is released four times per year, once a year as a printed publication, and quarterly data on Statistics Finland's website approximately 70 days from the

1 SVT - Suomen Virallinen Tilasto
2 OSF - Official Statistics of Finland

sestä. Eri tilastolähteiden käyttö vaikuttaa toisaalta tilaston valmistusaikatauluun ja tietojen päivittämiseen, joten lopulliset luvut valmistuvat noin kahden vuoden viiveellä.

5. *Tietojen saatavuus ja läpinäkyvyys/selkeys*

Työtunnin kustannus 2000-2005 tiedot julkaistaan Palkat-sarjassa (Palkat 2006). Julkaisu on tilattavissa myyntipalvelusta osoitteesta:

Tilastokeskus, myyntipalvelu,
PL 4C
00022 TILASTOKESKUS
puh. (09) 1734 2011
faksi (09) 1734 2500
myynti@tilastokeskus.fi
www.tilastokeskus.fi

Työvoimakustannusindeksin 2003=100 pisteluvut ovat saatavissa Tilastokeskuksen nettisivuilta StatFin-tietokannasta.

6. *Tilastojen vertailukelpoisuus*

Työvoimakustannustilasto tehdään EU:n määrittelemiä käsitteitä ja luokituksia noudattaen. Siten tiedot ovat kansainvälisesti vertailtavissa aina vuodesta 1996 alkaen. Maiden välillä tilaston tuotannossa ja menetelmissä ilmenevät erot vaikeuttavat vertailua.

7. *Selkeys ja eheys/yhtenäisyys*

Työvoimakustannusindeksi perustuu työvoimakustannustilaston tietoihin. Valtion ja kuntien työvoimakustannustutkimukset noudattavat samoja periaatteita kuin edellä mainittu yksityisen sektorin työvoimakustannustutkimuskin. Tiedonantovelvollisuus ei ole koskenut vuoteen 2000 mennessä julkista sektoria, mutta vuodesta 2004 lähtien ovat ensi kertaa olleet mukana toimialat L-O.

8. *Dokumentointi*

Suurin osa metatiedoista on saatavissa ao. tilastoista, kuten ansiotasoindeksistä ja palkkarakenne-tilastosta, työvoimatilastosta sekä kansantalouden tilinpidosta.

end of a quarter. The exploitation of different data sources affects the completion schedule of the statistics as well as updating of the data, so final figures become available with a lag of around two years.

5. *Accessibility and transparency/clarity of data*

Cost of an hour Worked 2000-2005 is published in the Wages and Salaries Series (Wages 2006). The publication can be ordered from:

Statistics Finland, Sales and Services:
P.O.Box 4C
FIN-00022 STATISTICS FINLAND
Tel. + 358 9 1734 2011
Fax. + 358 9 1734 2500
myynti@stat.fi
www.stat.fi

Point figures of the Labour Cost Index 2003=100 are obtainable from the StatFin database accessible from Statistics Finland's website.

6. *Comparability of statistics*

The statistics are produced in compliance with the definitions and classifications of the European Union. Thus the data are comparable internationally as of the year 1996. Differences between countries in production and in used compilation methods hamper comparisons.

7. *Coherence and consistency/uniformity*

The Labour Cost Index is based on the information of LCS statistics. The labour cost surveys of the central and local government follow the same principles as the aforementioned survey of labour costs in the private sector. Up to 2000, the statutory obligation to supply data did not apply to the public sector but starting from 2004, industries L, M, N and O are also included in the index.

8. *Documentation*

Most of the metadata can be acquired in appropriate statistics, as from the Wage and Salary Earnings Index and Structural Statistics on Earnings, Labour Force Statistic and from National Account Statistics.

Liite – Appendix

Toimialaluokitus Classification of economic activities

Toimialaluokitus 1995: julkaisussa käytetyt pääluokat
NACE Rev. 1: sections used in the publication

- C = Mineraalien kaivu**
Mining and quarrying
- D = Teollisuus**
Manufacturing
- E = Sähkö-, kaasu- ja vesihuolto**
Electricity, gas and water supply
- F = Rakentaminen**
Construction
- G = Kauppa**
Trade
- H = Majoitus- ja ravitsemistoiminta**
Hotels and restaurants
- I = Kuljetus, varastointi ja tietoliikenne**
Transport, storage and communication
- J = Rahoitus- yms palvelut**
Financial intermediation etc services
- K = Kiinteistöalan palvelut; liike-elämän palvelut**
Real estate, renting and business activities
- L = Julkinen hallinto ja maanpuolustus**
Public administration and defence
- M = Koulutus**
Education
- N = Terveystieteiden- ja sosiaalipalvelut**
Health and social work
- O = Muut yhteiskunnalliset ja henkilökohtaiset palvelut**
Other community, social and personal service activities

Työtunnin kustannus -julkaisu kuvaa tehdyn työtunnin kustannusten kehitystä yksityisellä ja kuntasektorilla vuosina 2000–2005. Julkaisussa esitetään työvoimakustannusten muutosta kuvaavien tietojen lisäksi tuntikustannusten tasot teollisuudessa vuosilta 2000–2005. Tulosten ohella analysoidaan kustannuskehityksen taustalla olevia tekijöitä ja niiden vaikutusta työvoimakustannusten muutoksiin. Julkaisu sisältää myös kustannuskehityksen kansainvälistä vertailua. Tiedot perustuvat Tilastokeskuksen EU:n toimeksiannosta kehitettyyn Työvoimakustannusindeksiin. Indeksillä on neljännesvuosittainen ja se kattaa kuntasektorin ja yksityisen sektorin lähes kokonaan. Yksityiseltä sektorilta ulkopuolelle jää vain maa- ja metsätalous. Julkaisu sisältää yksityiskohtaisen kuvauksen indeksin laskentamenetelmästä.

This publication describes development in the average cost of an hour worked in the private and the local government sectors in 2000–2005. It also presents levels for the cost of an hour worked in industry over the 2000–2005 period. In addition to these figures, the publication also analyses the factors that cause changes in labour costs and their respective impacts. International comparison data on the development of labour costs are also included. The presented data are based on the Labour Cost Index, developed by Statistics Finland as commissioned by the European Union. The figures describing the development of labour costs are calculated quarterly, and the index covers the local government sector and the entire private sector with the exception of agriculture and forestry. A detailed description of the calculation method is also included in the publication.



Tilastokeskus, myyntipalvelu
PL 4C
00022 TILASTOKESKUS
puh. (09) 1734 2011
faksi (09) 1734 2500
myynti@tilastokeskus.fi
www.tilastokeskus.fi

Statistikcentralen, försäljning
PB 4C
00022 STATISTIKCENTRALEN
tfn (09) 1734 2011
fax (09) 1734 2500
myynti@stat.fi
www.stat.fi

Statistics Finland, Sales Services
P.O. Box 4C
FI-00022 STATISTICS FINLAND
Tel. +358 9 1734 2011
Fax +358 9 1734 2500
sales@stat.fi
www.stat.fi

ISSN 1795–5165
= Suomen virallinen tilasto
ISSN 1457–084X (print)
ISBN 952–467–634–6 (print)
ISSN 1796–2196 (pdf)
ISBN 952–467–635–4 (pdf)
Tuotenumero 3393 (print)
BG