

FI 3.3



Tilastokeskus

03-03-2006

TALONRAKENTAMINEN JA SUHDANTEET

Maaliskuu 2006

Rakentaminen 2006

Lisätietoja: Anja Räisänen

Vastaava tilastojohtaja: Hannele Orjala



TALONRAKENTAMINEN JA SUHDANTEET

Hyvä lukija

Julkaisu sisältää talonrakennusalan tuoreimmat tilastotiedot suhdanteiden seurantaan varten.

Julkaisu ilmestyy Rakentaminen sarjassa.

Lisätietoja:

Anja Räisänen (09) 1734 2230
tai ko. sivun alalaidassa mainittu henkilö

Vuosikertahinta 66 euroa.
Kestotilauksena 61 euroa.
Ilmestyy 11 kertaa vuodessa.

© 2006 Tilastokeskus

Julkaisun tiedot vapaasti lainattavissa.
Lainattaessa mainittava ko. tiedon kohdalla ilmoitettu lähde.

ISSN 1795-5165/Suomen virallinen tilasto

ISSN 0784-8390/Rakentaminen

ISSN 1238-7142/Talonrakentaminen ja Suhdanteet

Rakentaminen 2006
Byggbandet
Construction

SVT
Suomen virallinen tilasto
Finlands officiella statistik
Official Statistics of Finland

sähköposti:
rakennus.suhdanne@tilastokeskus.fi

Uudisrakentaminen, työllisyys ja hintaindeksit <u>muutosprosentteineen</u>	3
<u>Uudisrakentaminen</u>	4
<u>Uudisrakentamisen volyyymi-indeksi</u>	5
<u>Korjausrakentaminen</u>	7
<u>Myönnetyt rakennusluvut</u>	8
<u>Rakennustarvikkeiden kauppa</u>	10
Talonrakennusyriytysten liikevaihto- ja <u>palkkasummaindeksit</u>	11
<u>Talonrakennusalan työllisyys</u>	12
<u>Rakennuskustannusindeksi</u>	13
<u>Kiinteistökaupat</u>	14
<i>Väestörekisterikeskuksen liite:</i> <u>Uusimmat suuret rakennuskohteet</u>	15

Trendi kuvaa sarjan pitkän ajan suhdannevaihtelua.

Kausitasoitettut aikasarjat tuotetaan TRAMO/SEATS-menetelmällä. Eurostatin suosittama menetelmän vaihto parantaa kausitasoitettujen tietojen laatua ja kansainvälistä vertailtavuutta. Menetelmä poistaa kausivaihtelun vaikutukset tehokkaasti.

Julkaisussa tähdellä * merkityt ovat ennakkotietoja.

UUDISRAKENTAMINEN, TYÖLLISYYS JA HINTAINDEKSIT MUUTOSPROSENTTEINEEN

UUDISRAKENTAMINEN

2004	2005*											
joulu	tammi	helmi	maalis	huhti	touko	kesä	heinä	elo	syys	loka	marras	joulu
3,01	3,00	3,20	4,53	5,15	6,46	6,60	2,72	3,90	3,90	3,08	2,54	2,19
-24	61	49	21	2	31	-6	5	24	4	10	7	-24
2 153	1 402	2 493	4 264	4 809	4 944	4 110	1 953	2 988	3 413	2 405	2 372	1 653
1,78	1,37	1,87	3,22	4,40	5,50	5,74	3,76	4,14	4,78	3,24	2,40	1,28
16	-28	-9	33	42	9	22	13	-11	57	17	-16	-28
1 457	1 138	1 634	2 073	3 419	5 214	4 297	2 395	3 748	3 262	3 010	2 342	1 169
98,2	95,0	86,4	81,0	81,6	89,7	101,8	111,1	120,5	127,1	128,3	125,1	115,1
2,3	0,0	0,8	0,2	2,0	3,3	5,2	7,7	9,4	11,6	13,9	15,7	17,2

Myönnetty rakennusluvut, milj. m³
Muutos-% edellisen vuoden vastaavasta kuukaudesta¹⁾

Myönnetty rakennusluvut asunnoille, kpl

Aloitettujen rakennukset, milj. m³ ks. sivu 4
Muutos-% edellisen vuoden vastaavasta kuukaudesta

Aloitettujen asunnot, kpl

Uudisrakentamisen volyyymi-indeksi 2000=100
Muutos-% edellisen vuoden vastaavasta kuukaudesta.

TYÖLLISYYS

2005												2006	
tammi	helmi	maalis	huhti	touko	kesä	heinä	elo	syys	loka	marras	joulu	tammi	huhti
110	109	113	117	116	132	138	127	132	126	115	132	114	114
-8	11	5	6	2	6	10	10	13	2	5	15	4	4
19	19	19	17	15	14	15	14	14	15	16	17	17	17
-3	-3	-1	-2	-3	-3	-3	-3	-4	-4	-5	-7	-8	-8
1 116	1 392	1 544	2 039	1 824	2 095	1 702	1 951	1 757	1 511	1 369	1 975	2 837	2 837
90	108	48	49	29	70	30	27	36	7	15	103	154	154

Talonrakennusalan työlliset, 1000 henkeä
Muutos-% edellisen vuoden vastaavasta kuukaudesta

Talonrakennusalan työttömät, 1000 henkeä
Muutos-% edellisen vuoden vastaavasta kuukaudesta (Lähde: Työministeriö)

Talonrakennusalan avoimet työpaikat, kpl
Muutos-% edellisen vuoden vastaavasta kuukaudesta (Lähde: Työministeriö)

HINTA- JA KUSTANNUSINDEKSIT

2005												2006	
tammi	helmi	maalis	huhti	touko	kesä	heinä	elo	syys	loka	marras	joulu	tammi	huhti
98,5	98,7	99,0	99,8	99,9	99,8	100,3	100,4	100,6	100,4	100,8	101,1	101,6	101,6
												3,1	3,1
105,0	105,6	106,0	106,3	106,0	106,3	106,0	106,3	106,9	106,8	106,5	106,6	106,6	106,6
0,2	0,2	1,0	1,2	0,8	1,1	1,0	1,0	1,2	0,8	0,9	1,0	0,8	0,8

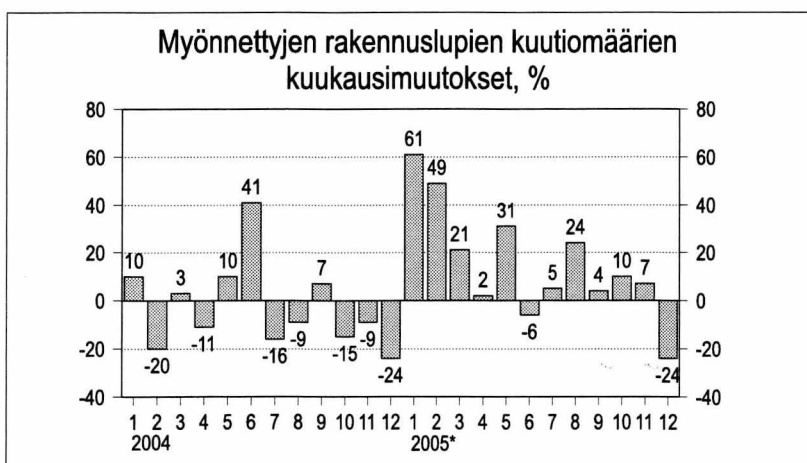
Rakennuskustannusindeksi 2005=100
Muutos-% edellisen vuoden vastaavasta kuukaudesta

Kuluttajahintaindeksi 2000=100
Muutos-% edellisen vuoden vastaavasta kuukaudesta

2004				2005*			
I nelj.	II nelj.	III nelj.	IV nelj.	I nelj.	II nelj.	III nelj.	IV nelj.
119,6	122,4	122,5	123,2	124,8	128,3	130,8	133,4
8,3	8,7	6,6	5,8	4,4	4,8	6,8	8,2

Asuntojen hintaindeksit 2000=100

Asunnot yhteensä
Muutos-% edellisen vuoden vastaavasta neljänneksestä



¹⁾ Myönnettyjen rakennuslupien kuutiomäärien muutosprosentit lasketaan edellisen vuoden vastaavan ajankohdan ennakkotiedoista.

UUDISRAKENTAMINEN

UUDISRAKENTAMINEN, milj. m³

	Myönnetyt rakennusluvut		Aloitettut rakennukset ¹⁾	
	2004	2005*	2004	2005*
Koko maa	43,44	47,25	37,69	41,71
tammi	1,87	3,00	1,91	1,37
helmi	2,17	3,20	2,06	1,87
maalis	3,80	4,53	2,42	3,22
huhti	5,15	5,15	3,11	4,40
touko	5,00	6,46	5,03	5,50
kesä	7,13	6,60	4,71	5,74
heinä	2,64	2,72	3,33	3,76
elo	3,21	3,90	4,67	4,14
syys	4,10	3,90	3,05	4,78
loka	2,83	3,08	2,77	3,24
marras	2,53	2,54	2,86	2,40
joulu	3,01	2,19	1,78	1,28

Koko vuosi 43,44 47,25 37,69 41,71

1) Aloitusten kuukausiarvot julkaistaan neljänneksittäin.

ASUNNOILLE MYÖNNETYT RAKENNUSLUVAT

Koko maa	Asunnot, kpl	
	2004	2005*
tammi	1 874	1 402
helmi	1 942	2 493
maalis	3 505	4 264
huhti	3 847	4 809
touko	4 046	4 944
kesä	4 837	4 110
heinä	2 620	1 953
elo	2 723	2 988
syys	3 098	3 413
loka	2 358	2 405
marras	2 043	2 372
joulu	2 153	1 653

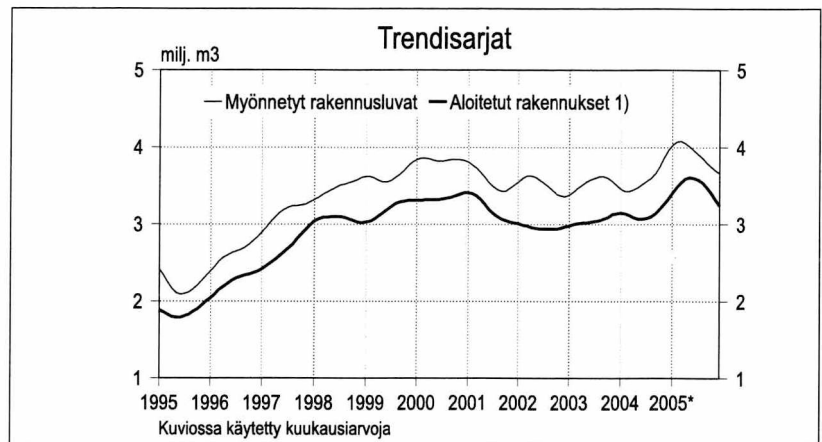
Koko vuosi 35 046 36 806

ALOITETUT ASUNNOT, kpl

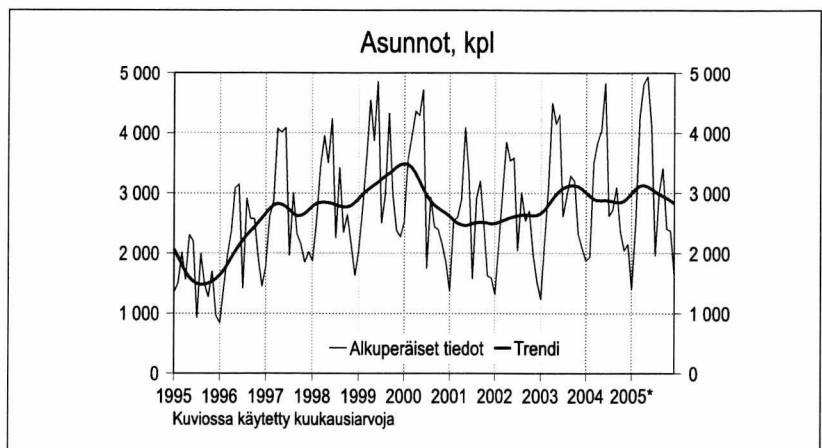
Koko maa	Asunnot, kpl	
	2004	2005*
tammi	1 800	1 138
helmi	1 546	1 634
maalis	2 650	2 073
huhti	3 192	3 419
touko	4 421	5 214
kesä	3 943	4 297
heinä	2 223	2 395
elo	3 513	3 748
syys	2 888	3 262
loka	2 434	3 010
marras	2 313	2 342
joulu	1 457	1 169

Koko vuosi 32 380 33 701

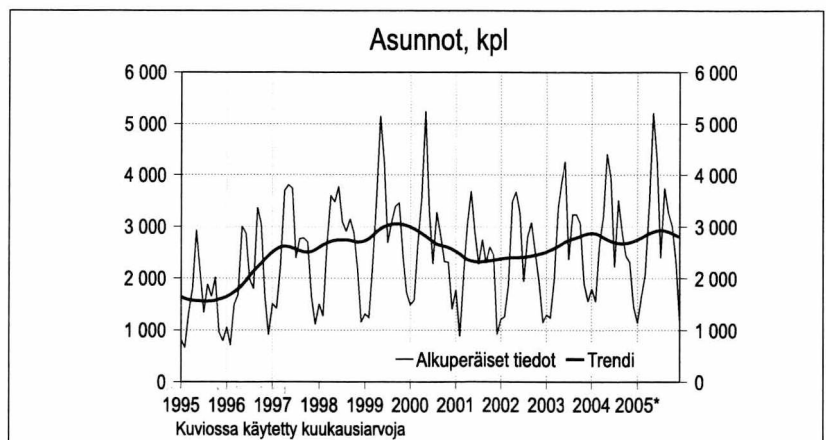
* ennakkotieto



Uudisrakentaminen



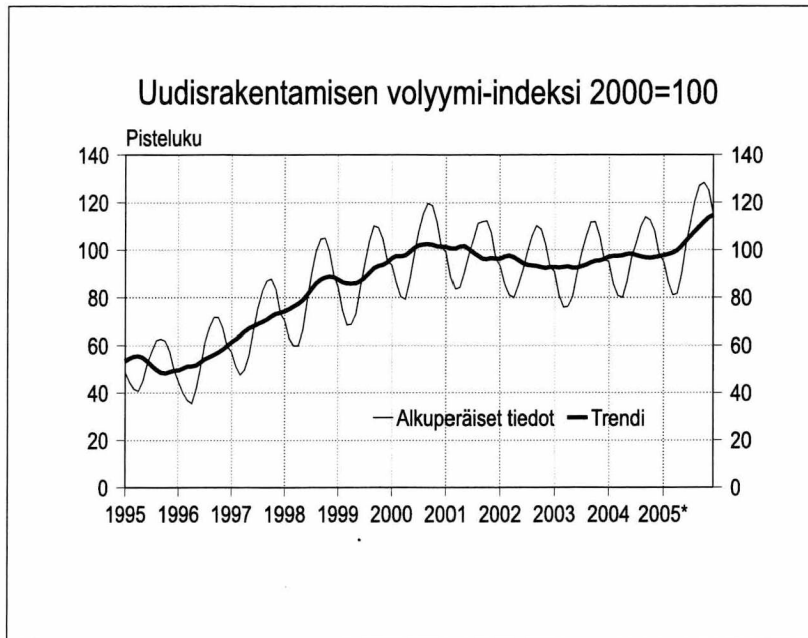
Myönnetyt rakennusluvut



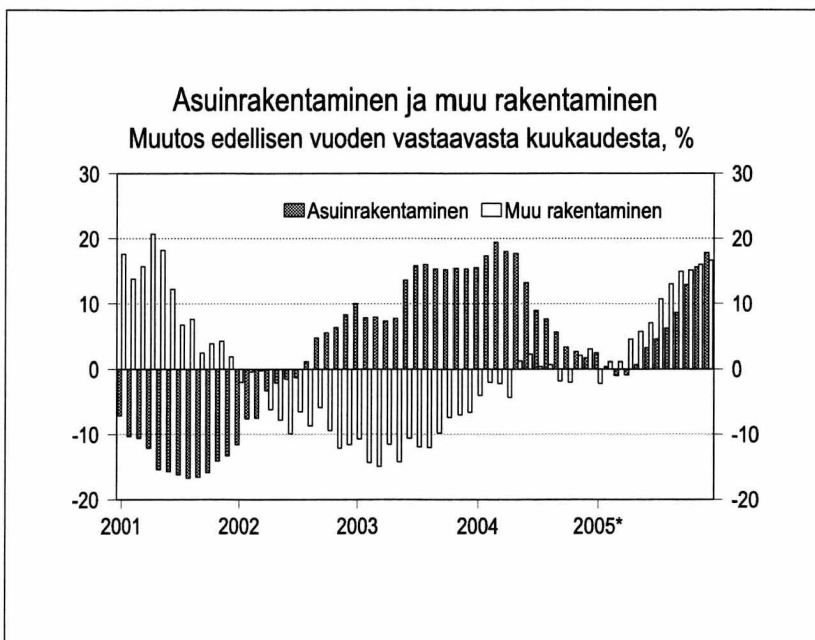
Aloitettut asunnot

Lähde: Tilastokeskus, Rakennus- ja asuntotuotanto
Tiedustelut: Paula Salminen (09) 17 341

UUDISRAKENTAMISEN VOLYYMI- INDEKSI 2000 = 100



Uudisrakentamisen volyyymi-indeksi 2000=100



Uudisrakentamisen volyyymi-indeksi 2000=100

Uudisrakentamisen volyyymi-indeksi 2000=100 kuvaa talonrakentamisen määrän kehitystä vuoden 2000 hintatasossa. Talonrakentamiseen sisältyvät uudisrakentaminen ja olemassa olevien rakennusten laajennukset. Korjausrakentaminen ja uudelleen rakentamiseen verrattavissa olevat muutokset eivät sisälly uudisrakentamisen volyyymi-indeksiin.

Volyyymi-indeksin avulla voidaan tarkastella rakennustyömaalla syntyvän uudisrakennustuotannon arvon muutoksia kuukausittain. Uudisrakentaminen on tilastoissa jaettu talotyypin ja pääasiallisen rakentajan mukaan. Liiketaloudellisessa rakentamisessa rakentajana on yleensä rakennusliike tai jokin muu ulkopuolinen ammattirakentaja. Omatoimisessa rakentamisessa vain osan tekee ammattirakentaja.

Vuoden 2005 lopulliset tiedot julkaistaan 2006 kesäkuussa. Siihen saakka vuoden 2005 tiedot ovat ennakkollisia. Aina samalla kun tuoreimmat tiedot julkaistaan, korjataan aiempia ennakkotietoja.

Katsaus uudisrakentamisen volyyymi-indeksin kehitykseen löytyy neljännesvuosittain Tilastokeskuksen Internet-sivuilta: tilastokeskus.fi/til/urvoli

Lähde: Tilastokeskus, Uudisrakentamisen volyyymi-indeksi
Tiedustelut: Anja Räisänen (09) 17 341

UUDISRAKENTAMISEN VOLYYMI- INDEKSI 2000 = 100

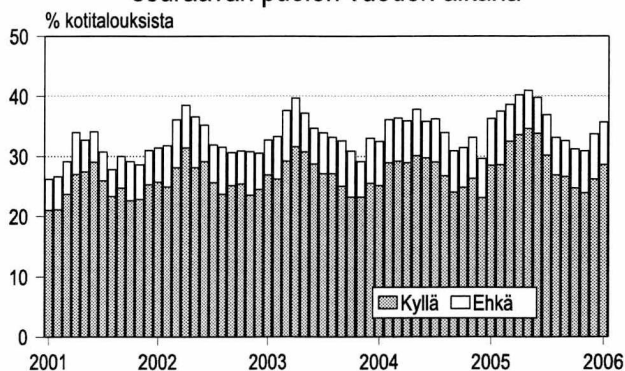
	Koko rakentaminen			Asuinrakentaminen			Muu rakentaminen			Koko rakentaminen yhteensä Muutos-prosentti
	Yhteensä	Liike-taloudelli-nen raken-taminen	Oma-toiminen raken-taminen	Yhteensä	Liike-taloudelli-nen raken-taminen	Oma-toiminen raken-taminen	Yhteensä	Liike-taloudelli-nen raken-taminen	Oma-toiminen raken-taminen	
2000	100,0	100,0	100,0	100,0	100,0	100,0	100,0	100,0	100,0	
2001	99,0	101,5	94,1	86,1	83,6	89,2	109,7	112,8	100,9	-1,0
2002	94,7	92,9	98,1	85,8	80,2	92,9	102,1	100,8	105,4	-4,3
2003	93,6	86,3	107,6	96,9	84,6	112,2	91,0	87,3	101,2	-1,2
2004	97,6	89,8	112,4	106,2	94,1	121,4	90,5	87,2	99,8	4,3
2005*	105,2	95,8	123,2	113,2	97,7	132,6	98,6	94,6	110,0	7,8
2005*										
I	95,0	90,3	103,9	104,5	95,0	116,4	87,1	87,4	86,4	0,0
II	86,4	85,7	87,9	90,7	86,4	96,2	82,9	85,3	76,3	0,8
III	81,0	83,1	77,0	82,3	82,2	82,3	79,9	83,6	69,6	0,2
IV	81,6	82,7	79,5	81,3	80,0	83,0	81,8	84,4	74,7	2,0
V	89,7	86,7	95,2	89,7	84,8	95,8	89,6	88,0	94,4	3,3
VI	101,8	92,6	119,3	104,1	93,0	118,0	99,9	92,4	121,0	5,2
VII	111,1	95,8	140,1	116,6	95,7	142,8	106,5	95,9	136,4	7,7
VIII	120,5	102,0	155,8	131,5	104,5	165,5	111,5	100,4	142,2	9,4
IX	127,1	107,2	165,0	142,2	111,6	180,6	114,6	104,4	143,3	11,6
X	128,3	108,4	166,3	146,5	114,9	186,3	113,3	104,3	138,5	13,9
XI	125,1	108,9	155,9	141,5	114,5	175,6	111,6	105,5	128,6	15,7
XII	115,1	106,0	132,3	127,5	110,2	149,2	104,8	103,4	108,8	17,2

	Kaikki rakennukset		Asuin-rakennukset		Liike- ja toimisto-rakennukset		Julkiset palvelu-rakennukset		Teollisuus- ja varasto-rakennukset		Teollisuus-rakennukset		Maatalous-rakennukset	
2000	100,0	100,0	100,0	100,0	100,0	100,0	100,0	100,0	100,0	100,0	100,0	100,0	100,0	100,0
2001	99,0	99,0	86,1	103,4	112,0	124,8	124,8	124,8	124,8	126,6	126,6	126,6	101,2	101,2
2002	94,7	94,7	85,8	83,0	129,5	109,0	109,0	109,0	109,0	108,0	108,0	108,0	107,1	107,1
2003	93,6	93,6	96,9	80,6	117,2	81,1	81,1	81,1	81,1	72,4	72,4	72,4	96,2	96,2
2004	97,6	97,6	106,2	81,7	107,9	86,7	86,7	86,7	86,7	74,9	74,9	74,9	81,9	81,9
2005*	105,2	105,2	113,2	84,7	99,5	106,6	106,6	106,6	106,6	92,6	92,6	92,6	97,3	97,3
2005*														
I	95,0	95,0	104,5	79,4	104,0	92,9	92,9	92,9	92,9	84,2	84,2	84,2	79,1	79,1
II	86,4	86,4	90,7	80,6	102,1	87,7	87,7	87,7	87,7	81,9	81,9	81,9	66,0	66,0
III	81,0	81,0	82,3	77,3	98,6	89,9	89,9	89,9	89,9	79,2	79,2	79,2	51,7	51,7
IV	81,6	81,6	81,3	78,5	99,0	89,8	89,8	89,8	89,8	78,6	78,6	78,6	51,8	51,8
V	89,7	89,7	89,7	80,0	99,1	97,1	97,1	97,1	97,1	84,6	84,6	84,6	64,8	64,8
VI	101,8	101,8	104,1	86,3	98,5	100,2	100,2	100,2	100,2	87,2	87,2	87,2	90,5	90,5
VII	111,1	111,1	116,6	89,0	97,3	105,2	105,2	105,2	105,2	89,7	89,7	89,7	111,5	111,5
VIII	120,5	120,5	131,5	90,1	97,7	113,7	113,7	113,7	113,7	94,5	94,5	94,5	127,5	127,5
IX	127,1	127,1	142,2	89,3	97,9	124,8	124,8	124,8	124,8	104,9	104,9	104,9	140,3	140,3
X	128,3	128,3	146,5	88,3	98,7	126,1	126,1	126,1	126,1	106,5	106,5	106,5	140,9	140,9
XI	125,1	125,1	141,5	88,9	102,6	128,3	128,3	128,3	128,3	110,6	110,6	110,6	131,5	131,5
XII	115,1	115,1	127,5	88,5	98,9	124,0	124,0	124,0	124,0	109,5	109,5	109,5	112,0	112,0

* ennakkotieto

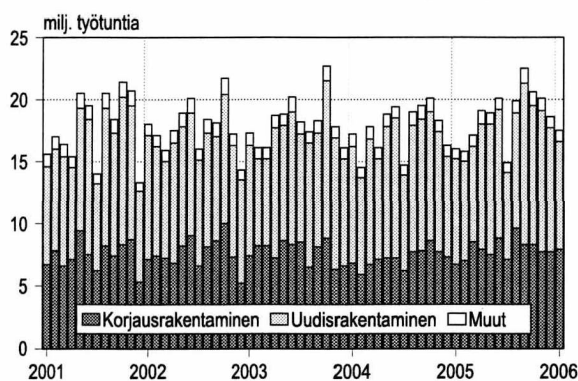
KORJAUSRAKENTAMINEN

Asunnon korjausaikomukset seuraavan puolen vuoden aikana



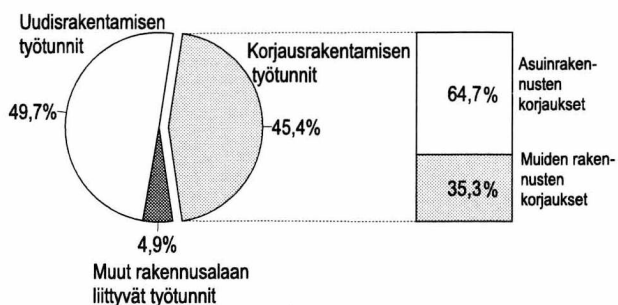
Kuluttajabarometri

Talonrakennusalan ammattirakentajien työtunnit



Työvoimatutkimus

Talonrakennusalan ammattirakentajien työtuntien jakauma tammikuussa 2006



Työvoimatutkimus

Lähde: Tilastokeskus, Kuluttajabarometri ja Teollisuus ja rakentaminen
Tiedustelut: Pertti Kangassalo ja Kaj Isaksson (09) 17 341

KOTITALOUKSIEN ASUNNON KORJAUS- JA PERUSKORJAUSAIKOMUKSET, Prosenttia kotitalouksista

	ASUNNON KORJAUS		PERUSKORJAUS	
	kyllä	ehkä	kyllä	ehkä
2005				
helmi	28,9	7,2	12,2	6,5
maalis	29,2	7,2	10,6	5,2
huhti	28,9	7,0	10,6	6,6
touko	30,1	7,7	11,3	5,6
kesä	29,7	6,1	12,0	4,2
heinä	29,0	7,2	9,4	5,1
elo	26,7	7,2	10,9	6,9
syys	24,0	6,9	8,5	5,6
loka	24,8	6,6	11,1	6,1
marras	23,9	7,0	12,9	6,0
joulu	26,2	7,5	13,6	7,3
2006				
tammi	28,6	7,1	14,9	6,1

Asunnon korjaus suunnittelujakso 6 kk
Asunnon peruskorjaus suunnittelujakso 12 kk

Peruskorjaus:

lämmitysjärjestelmän korjaus tai uusiminen, kylpyhuone-, WC- tai saunaremontti

Korjaus:

tapetointi, maalaus tms.

TALONRAKENNUSALAN AMMATTIRAKENTAJIEN TYÖTUNNIT, milj. tuntia

	Uudisrakentaminen	Korjausrakentaminen	Muu	Yhteensä
2005				
tammi	8,5	6,7	0,8	16,0
helmi	8,0	7,0	0,8	15,8
maalis	7,7	8,5	0,9	17,1
huhti	10,1	7,9	1,1	19,0
touko	10,5	7,5	0,9	18,9
kesä	10,4	8,8	0,9	20,1
heinä	7,0	7,1	0,8	14,9
elo	9,3	9,6	1,0	19,9
syys	13,0	8,3	1,2	22,5
loka	11,2	8,3	1,1	20,6
marras	11,4	7,7	1,0	20,1
joulu	10,0	7,7	0,9	18,6
2006				
tammi	8,7	7,9	0,9	17,5

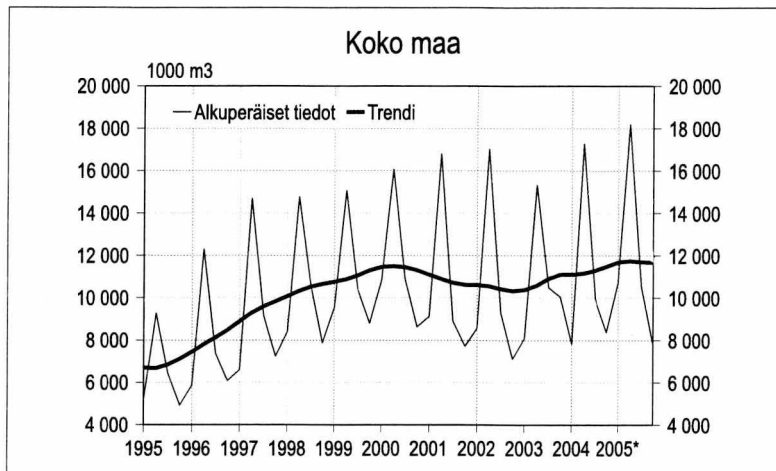
Tiedot perustuvat Työvoimatutkimukseen.

MYÖNNETYT RAKENNUSLUVAT

KOKO MAA

Myönnettyt rakennusluvut, alkuperäiset arvot, 1 000 m³

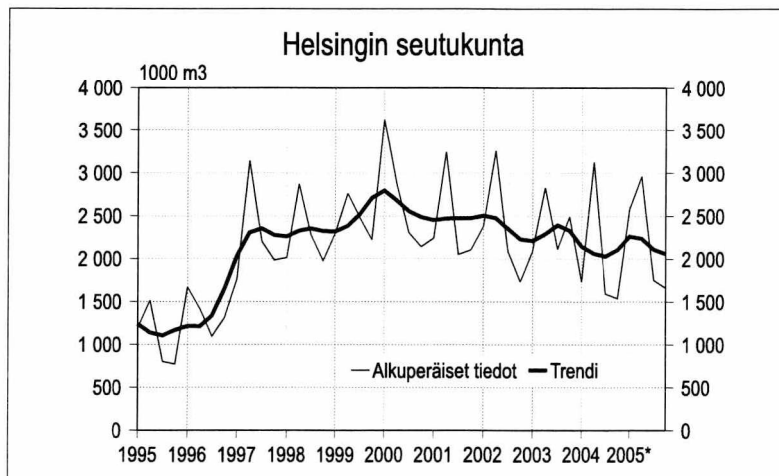
nelj.	2003	2004	2005*
I	8 089	7 829	10 724
II	15 343	17 284	18 205
III	10 490	9 954	10 516
IV	10 054	8 377	7 808
Koko vuosi	43 976	43 444	47 253



HELSINGIN SEUTUKUNTA

Myönnettyt rakennusluvut, alkuperäiset arvot, 1 000 m³

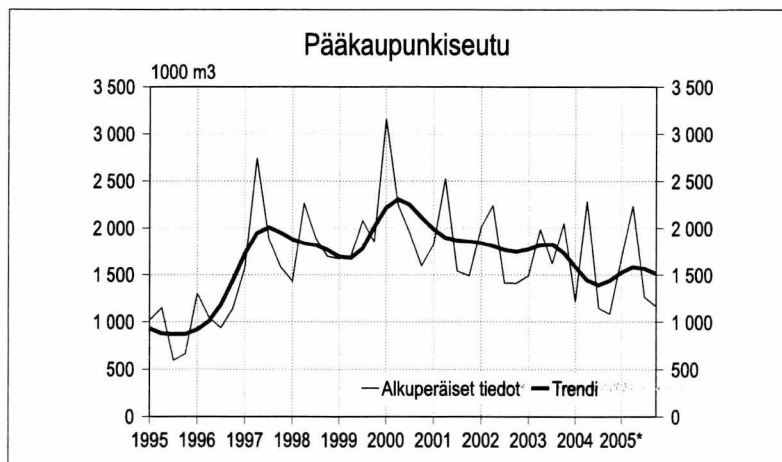
nelj.	2003	2004	2005*
I	2 095	1 734	2 572
II	2 829	3 128	2 962
III	2 114	1 594	1 752
IV	2 489	1 538	1 660
Koko vuosi	9 527	7 994	8 946



PÄÄKAUPUNKISEUTU

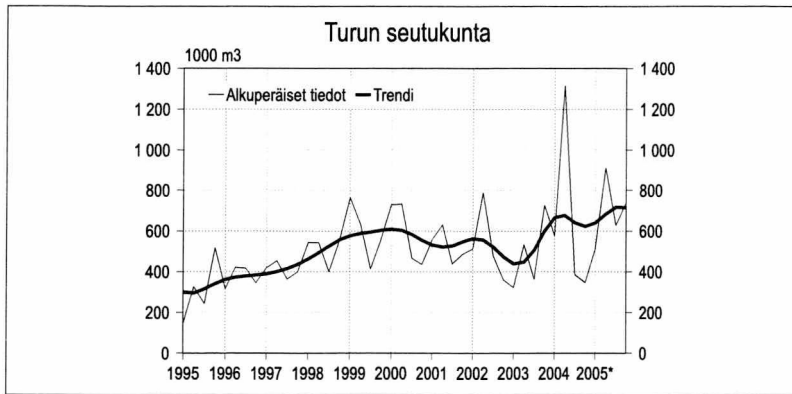
Myönnettyt rakennusluvut, alkuperäiset arvot, 1 000 m³

nelj.	2003	2004	2005*
I	1 490	1 212	1 677
II	1 986	2 285	2 236
III	1 620	1 148	1 263
IV	2 051	1 084	1 164
Koko vuosi	7 147	5 729	6 340



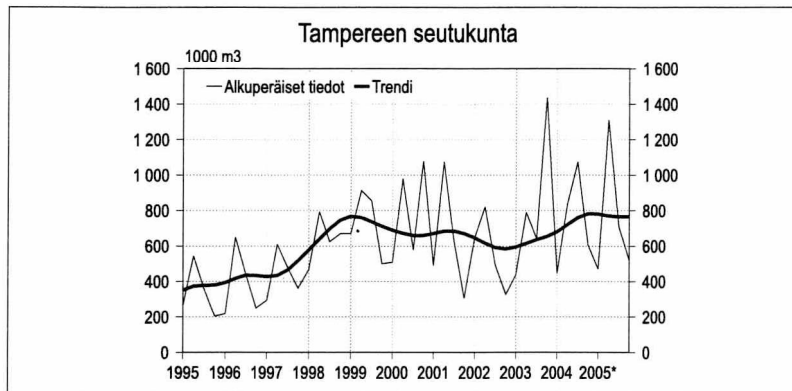
* ennakkotieto

Lähde: Tilastokeskus, Rakennus- ja asuntotuotanto
Tiedustelut: Paula Salminen (09) 17 341



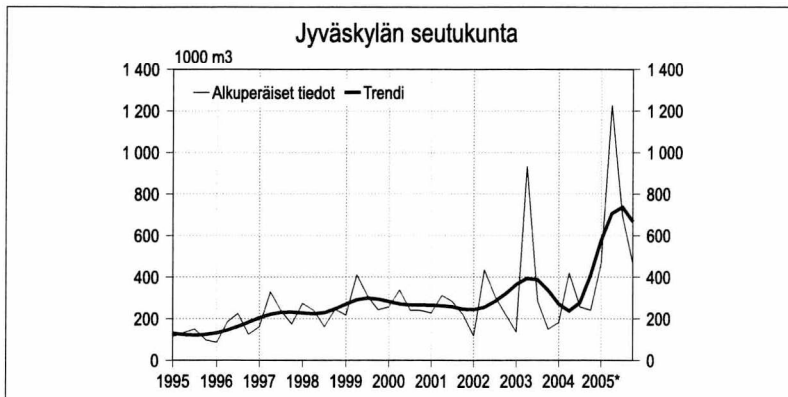
TURUN SEUTUKUNTA
Myönnetty rakennusluvat, alkuperäiset arvot, 1 000 m³

nelj.	2003	2004	2005*
I	322	577	511
II	533	1 316	912
III	363	386	628
IV	726	347	740
Koko vuosi	1 945	2 626	2 791



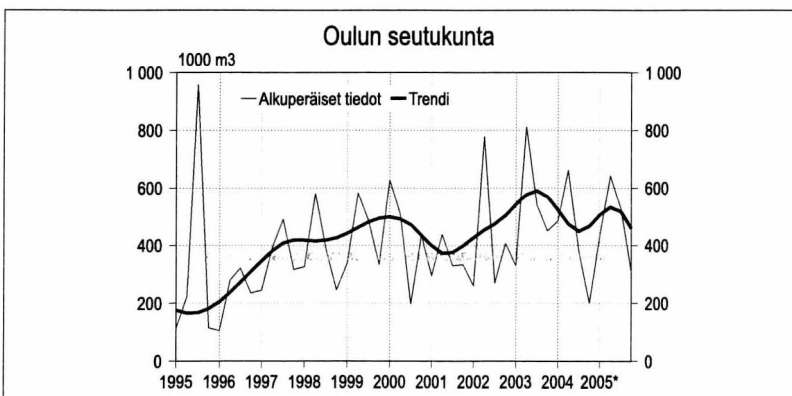
TAMPEREEN SEUTUKUNTA
Myönnetty rakennusluvat, alkuperäiset arvot, 1 000 m³

nelj.	2003	2004	2005*
I	438	447	470
II	790	831	1 310
III	642	1 074	708
IV	1 437	606	522
Koko vuosi	3 308	2 958	3 011



JYVÄSKYLÄN SEUTUKUNTA
Myönnetty rakennusluvat, alkuperäiset arvot, 1 000 m³

nelj.	2003	2004	2005*
I	136	182	466
II	934	420	1 227
III	285	257	693
IV	150	241	464
Koko vuosi	1 505	1 100	2 850



OULUN SEUTUKUNTA
Myönnetty rakennusluvat, alkuperäiset arvot, 1 000 m³

nelj.	2003	2004	2005*
I	329	484	432
II	813	662	642
III	540	379	528
IV	450	200	310
Koko vuosi	2 131	1 725	1 912

RAKENNUSTARVIKKEIDEN KAUPPA

RAKENNUSKUSTANNUSINDEKSI 2000=100 Tarveindeksit

		Rak.tekn. töiden tarvik- keet	LVI- tarvik- keet	Sähkö- tarvik- keet	Maalaus- tarvik- keet
2005	I	110,7	122,3	107,2	109,1
	II	111,3	122,4	106,4	109,9
	III	111,7	122,9	106,2	109,5
	IV	112,1	123,8	106,2	110,6
	V	112,7	123,8	106,8	111,5
	VI	112,8	124,4	106,4	111,8
	VII	113,1	124,2	106,4	111,4
	VIII	113,2	124,3	106,8	111,5
	IX	113,0	125,1	107,6	112,6
	X	113,0	125,1	107,7	109,7
	XI	113,1	125,4	108,2	109,7
	XII	113,6	125,4	108,1	110,1
2006	I	114,1	127,2	111,1	122,2

RAKENNUSTARVIKKEIDEN TUUKKAUPPA Sähkötarvikkeiden kokonaisynti

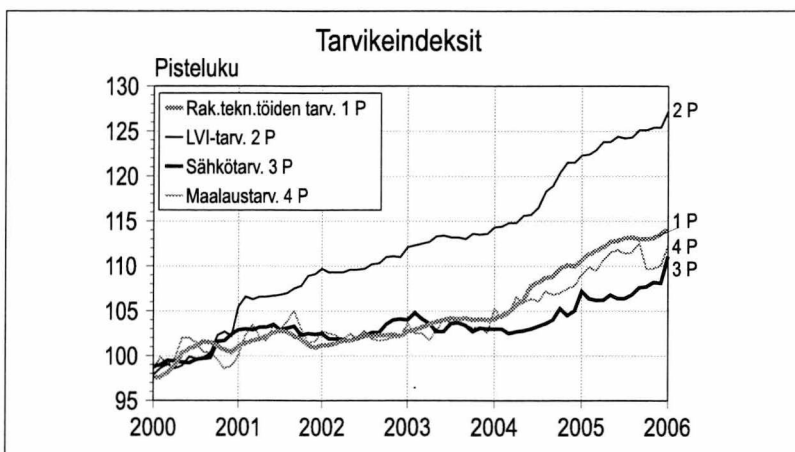
	2005 milj. euroa	2006 milj. euroa
tamm	42,0	51,8
helm	42,2	
maal	44,4	
huht	51,6	
touk	56,9	
kesä	55,4	
heinä	45,3	
elo	60,0	
syys	65,2	
loka	63,2	
marr	63,8	
joulu	50,9	

Otoksessa mukana 11 yritystä, jotka edustavat yli 95 prosenttia Suomen sähkötukkukaupasta. Kuu-kausittain seurataan 38 tuoteryhmän myyntiä

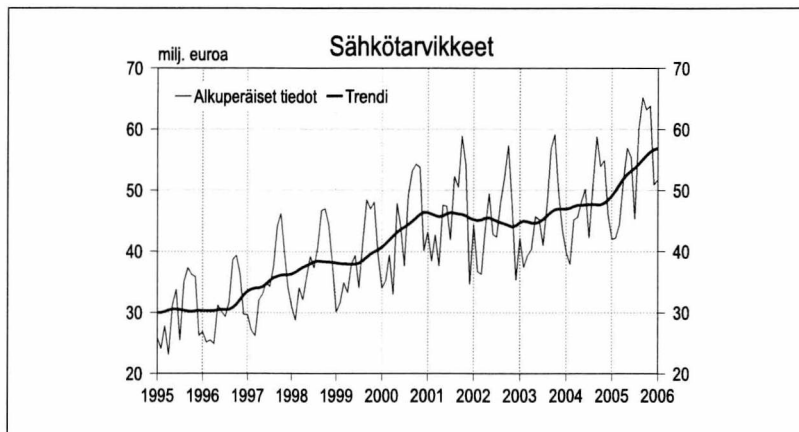
RAKENNUSTARVIKKEIDEN TUUKKAUPPA LVI-tarvikkeiden kokonaisynti

	2005 milj. euroa	2006 milj. euroa
tamm	53,6	59,7
helm	56,7	
maal	59,7	
huht	68,3	
touk	70,4	
kesä	71,1	
heinä	58,7	
elo	73,2	
syys	79,9	
loka	78,1	
marr	77,3	
joulu	59,2	

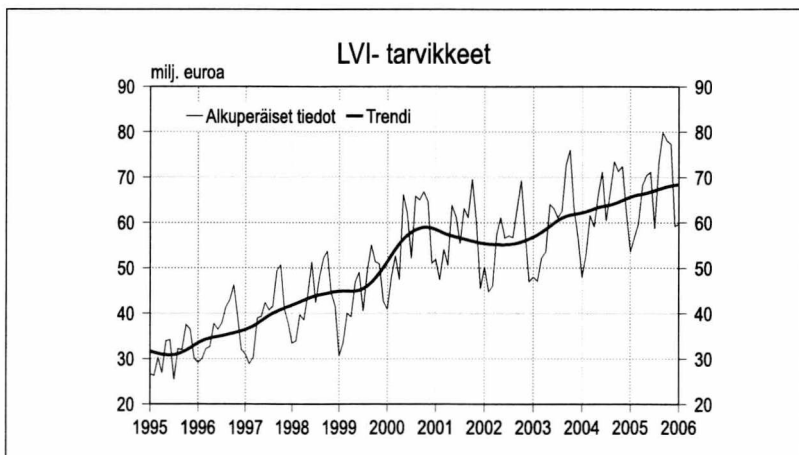
Luvuissa mukana neljän yrityksen tiedot. Ne kattavat 95 prosenttia LVI-tarvikkeiden tukkukaupan kokonaisyntistä.



Rakennuskustannusindeksi 2000=100



Sähkötukkukauppa



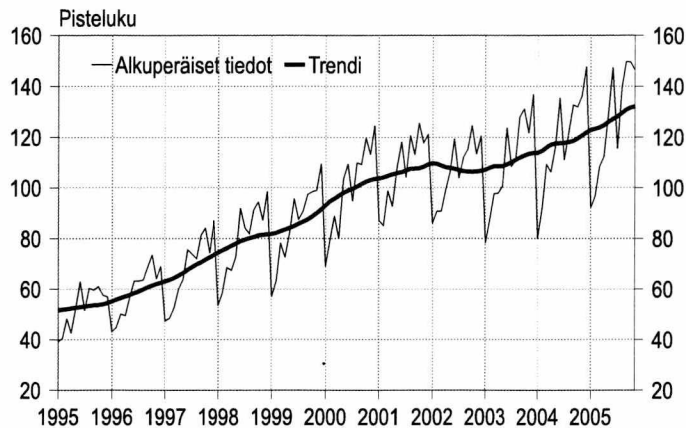
LVI-tukkukauppa

Lähde: Tilastokeskus, SVT Rakennuskustannusindeksi, Suomen Sähkötukuliikkeiden Liitto ja Suomen Putkikauppiasyhdistys

Tiedustelut: Tilastokeskus, Sinikka Kanerva (09) 17 341, Sähkötukuliikkeet Hendry Nysten (09) 696 3700, www.sstl.fi/tilasto/, Putkikauppiasyhdistys, Olle Grönlund (09) 348 3400

TALONRAKENNUSYRITYSTEN LIIKEVAIHTO- JA PALKKASUMMAINDEKSIT

Talonrakennusyritysten liikevaihtoindeksi 2000=100



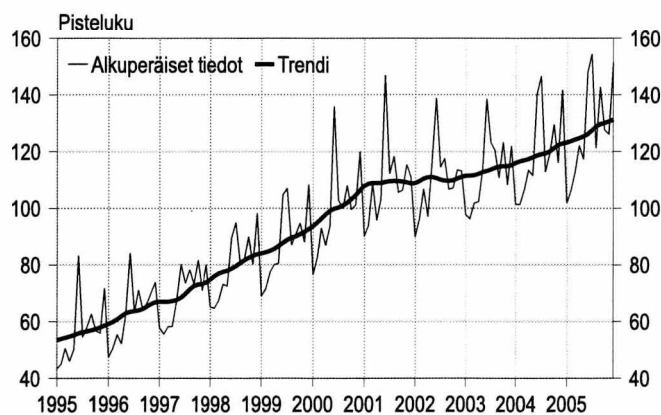
LIIKEVAIHTOINDEKSI 2000=100

	2004	2005	muutos% ¹⁾
tammi	79,9	92,1	11,1
helmi	92,0	96,7	9,0
maalis	109,3	108,3	5,7
huhti	106,2	112,3	3,2
touko	116,1	129,1	5,5
kesä	135,4	147,4	8,7
heinä	111,0	115,5	8,1
elo	121,8	139,5	9,3
syys	132,6	149,7	10,8
loka	131,9	149,6	13,6
marras	136,1	146,4	11,3
joulu	147,7		
vuoden ka.	118,3		

Tarkasteltava muuttuja on kotimaan liikevaihto, joka muodostuu kotimaan arvonlisäveronalaisesta myynnistä.

¹⁾ muutosprosentti on kolmen viimeisen kuukauden muutos verrattuna edellisen vuoden vastaavaan ajanjaksoon.

Talonrakennusyritysten palkkasummaindeksi 2000=100



PALKKASUMMAINDEKSI 2000=100

	2004	2005	muutos% ¹⁾
tammi	101,3	101,7	8,4
helmi	101,3	106,3	7,7
maalis	106,5	112,8	3,8
huhti	113,4	122,1	6,2
touko	111,5	117,2	6,2
kesä	140,4	147,9	6,0
heinä	146,6	154,4	5,3
elo	112,8	121,2	5,9
syys	119,3	142,8	10,5
loka	129,5	127,6	8,3
marras	116,0	126,1	8,7
joulu	141,6	151,3	4,6
vuoden ka.	120,0	127,6	6,3

Tarkasteltava muuttuja on ennakonpidätyksen alaiset palkat, joiden perusteella maksetaan työnantajan sosiaaliturvamuksua.

Kuukausittaisten arvoindeksien laskenta perustuu verottajan arvonlisävero- ja työnantajasuoritustietoihin, joita täydennetään Tilastokeskuksen aineistolla.

Rakentamisen liikevaihdon ja palkkasumman arvoindeksit julkaistaan kuukausittain Tilastokeskuksen Internet-sivuilla osoitteessa: www.tilastokeskus.fi/rakentamisenliikevaihto indeksit, jossa ne löytyvät myös Excel-taulukoina. Sivuilta löytyy myös kuukausittain katsaus indeksien kehitykseen.

Lähde: Tilastokeskus, Rakentamisen liikevaihto- ja palkkasummaindeksit
Tiedustelut: Anja Räisänen (09) 17 341

TALONRAKENNUSALAN TYÖLLISYYS

TALONRAKENNUSALAN TYÖLLISET, 1 000 henkeä

	2004	2005	2006
tammi	120	110	114
helmi	99	109	
maalis	108	113	
huhti	111	117	
touko	115	116	
kesä	124	132	
heinä	125	138	
elo	116	127	
syys	117	132	
loka	124	126	
marras	110	115	
joulu	115	132	

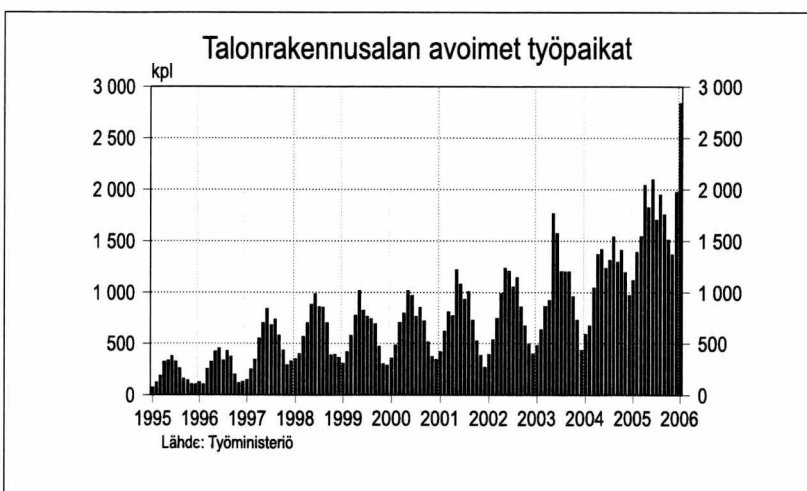
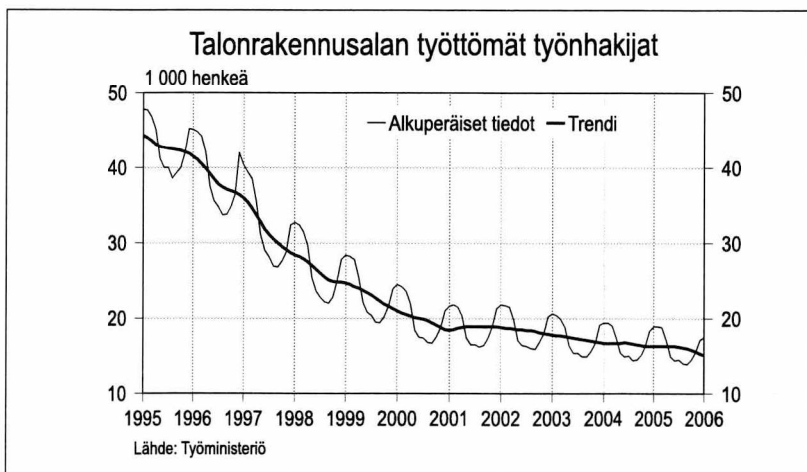
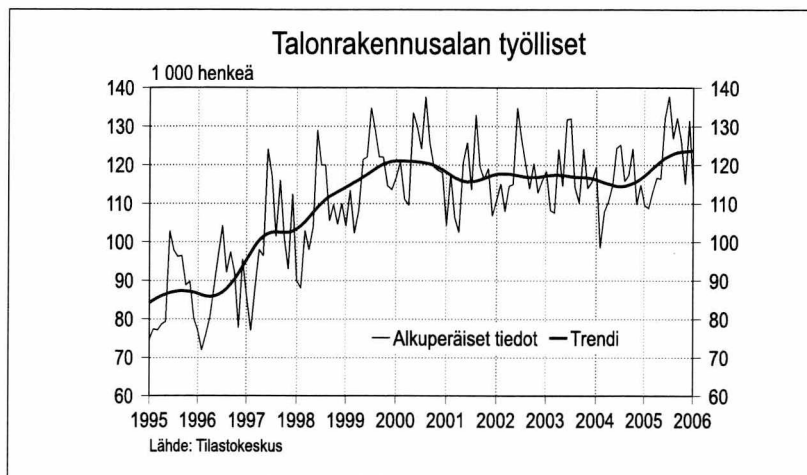
TALONRAKENNUSALAN TYÖTTÖMÄT TYÖNHAKIJAT, 1 000 henkeä

	2004	2005	2006
tammi	19	19	17
helmi	19	19	
maalis	19	19	
huhti	17	17	
touko	15	15	
kesä	15	14	
heinä	15	15	
elo	14	14	
syys	14	14	
loka	15	15	
marras	16	16	
joulu	18	17	

TALONRAKENNUSALAN AVOIMET TYÖPAIKAT, lukumäärä

	2004	2005	2006
tammi	589	1 116	2837
helmi	670	1 392	
maalis	1 046	1 544	
huhti	1 368	2 039	
touko	1 418	1 824	
kesä	1 234	2 095	
heinä	1 314	1 702	
elo	1 542	1 951	
syys	1 295	1 757	
loka	1 409	1 511	
marras	1 194	1 369	
joulu	972	1 975	

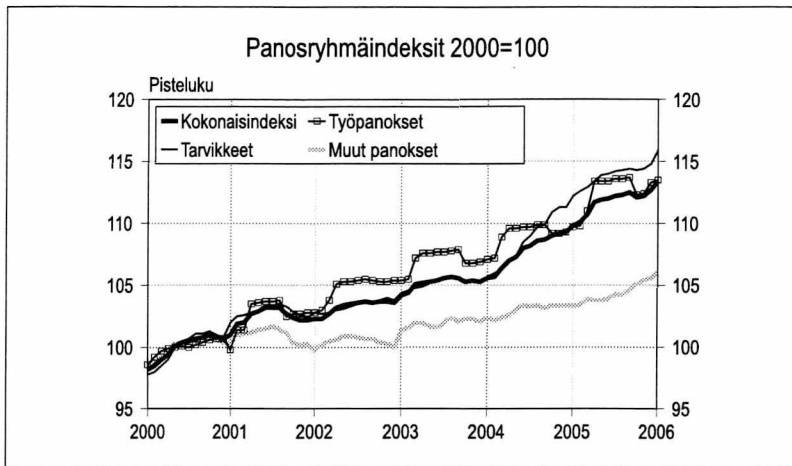
Työvoimatiedot on vielä toistaiseksi kausitasoitettu X11-Arima-menetelmällä.



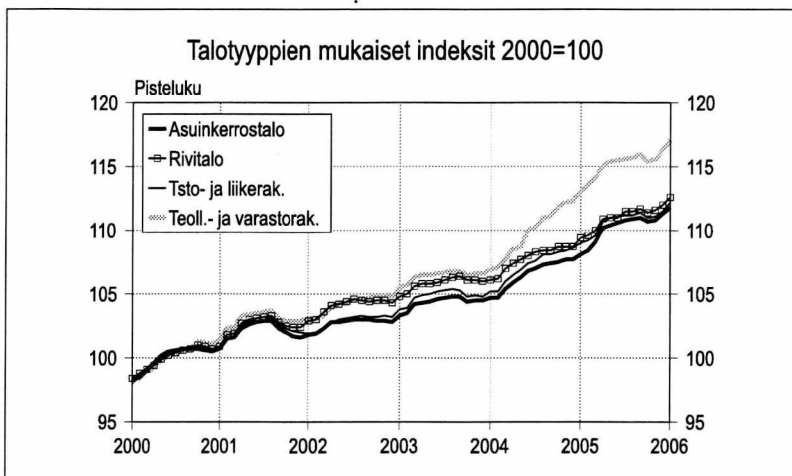
Lähde: Tilastokeskus, Työvoimatutkimus, Työministeriö

Tiedustelut: Tilastokeskus, Kalle Sinivuori (09) 17 341, Työministeriö, Työnvälitystilasto 0106 04001

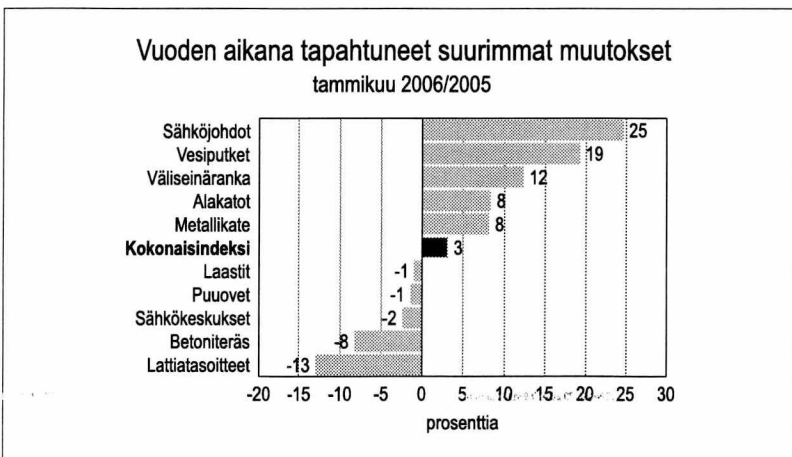
RAKENNUSKUSTANNUSINDEKSI



Rakennuskustannusindeksi 2000=100



Rakennuskustannusindeksi 2000=100



Rakennuskustannusindeksi 2005=100

Lähde: Tilastokeskus, Rakennuskustannusindeksi
Tiedustelut: Sinikka Kanerva (09) 17 341

RAKENNUSKUSTANNUSINDEKSI 2005=100

		Kokonaisindeksi	Työpanokset	Tarvikkeet	Muut panokset
2005	I	109,8	109,7	112,2	103,4
	II	110,1	109,8	112,6	103,4
	III	110,7	111,0	112,9	103,9
	IV	111,7	113,4	113,4	103,8
	V	111,9	113,4	113,9	103,8
	VI	112,0	113,4	114,0	103,9
	VII	112,2	113,6	114,2	104,3
	VIII	112,3	113,6	114,3	104,2
	IX	112,5	113,7	114,4	104,7
	X	112,1	112,3	114,3	105,1
	XI	112,2	112,4	114,4	105,4
	XII	112,7	113,3	114,8	105,6
2006	I	101,6	100,9	101,9	101,9

RAKENNUSKUSTANNUSINDEKSI 2005=100

		Asuin-kerrostalo	Rivitalo	Toimisto- ja liikerak.	Teollisuus- ja varastorak.
2005	I	108,1	109,4	109,0	113,1
	II	108,4	109,6	109,2	113,5
	III	109,1	110,0	109,6	114,2
	IV	110,2	110,9	110,7	115,1
	V	110,4	111,0	111,0	115,4
	VI	110,6	111,0	111,1	115,5
	VII	110,8	111,5	111,2	115,6
	VIII	110,9	111,5	111,2	115,7
	IX	111,0	111,7	111,4	116,0
	X	110,7	111,4	111,0	115,4
	XI	110,8	111,6	111,1	115,6
	XII	111,3	112,0	111,5	116,3
2006	I	101,5	101,7	101,5	101,7

RAKENNUSKUSTANNUSINDEKSI 2005=100 SUURIMMAT HINNANMUUTOKSET, %

	tammikuu 06/ tammikuu 05	tammikuu 06/ joulukuu 05
Sähköjohdot	24,6	3,0
Vesiputket	19,2	2,7
Väliseinäranka	12,3	2,6
Alakatot	8,3	2,7
Metallikate	8,1	0,0
Kokonaisindeksi	3,1	0,6
Laastit	-0,9	0,4
Puuovet	-1,4	0,0
Sähkökeskukset	-2,4	1,3
Betoniteräs	-8,2	-1,7
Lattiatoimitteet	-12,9	-2,4

KIINTEISTÖKAUPAT

KAIKKIEN KIINTEISTÖJEN LUOVUTUKSET, kpl

Koko maa	2004	2005
tammi	5 002	5 029
helmi	5 242	5 812
maalis	6 620	6 689
huhti	7 560	8 569
touko	8 293	9 152
kesä	9 039	9 804
heinä	7 049	6 862
elo	7 656	8 466
syys	7 682	8 298
loka	7 213	7 477
marras	6 886	7 030
joulu	7 656	6 911

RAKENNETUN OMAKOTIKIINTEISTÖN KESKIHINTA

Alkuperäiset arvot

		Pääkaupunkiseutu		Muu Suomi	
		Kauppohen lukumäärä	Keskiahinta 1000 €	Kauppohen lukumäärä	Keskiahinta 1000 €
2005*	I	27	328,61	504	131,90
	II	34	288,46	678	137,67
	III	40	317,60	769	143,24
	IV	53	295,85	906	139,33
	V	70	281,66	1008	137,25
	VI	47	286,33	1027	137,04
	VII	31	279,34	826	131,89
	VIII	44	302,70	933	134,70
	IX	59	304,17	941	135,45
	X	49	330,48	797	140,48
	XI	41	327,24	757	139,18
	XII	31	298,90	546	140,86

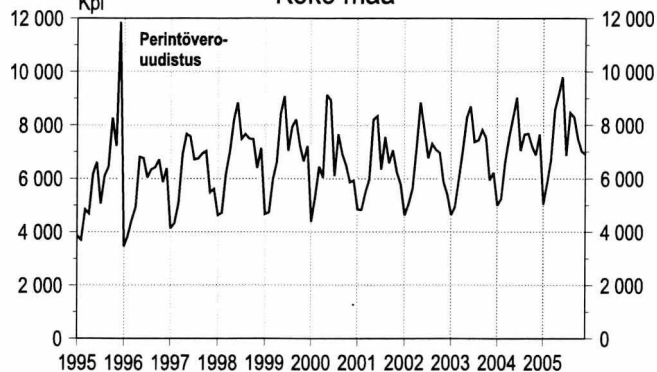
RAKENNETUN RANTAAN RAJOITTEVAN LOMAKIINTEISTÖN KESKIHINTA, KOKO MAA

Alkuperäiset arvot

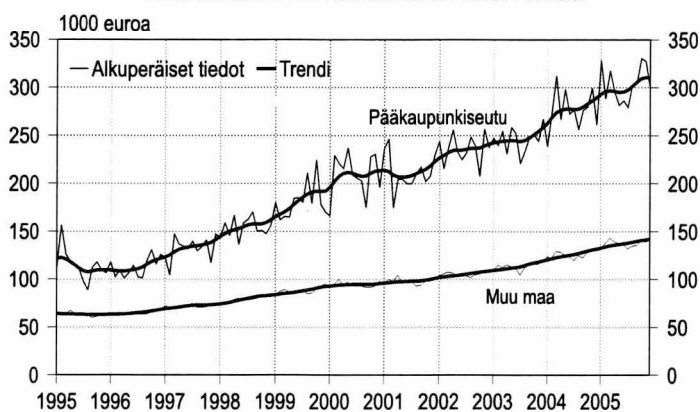
	2004		2005*	
	Kauppohen lukumäärä	Keskiahinta 1000 €	Kauppohen lukumäärä	Keskiahinta 1000 €
tammi	72	58,37	74	68,01
helmi	78	67,43	79	67,00
maalis	128	56,85	132	65,95
huht	230	77,04	254	77,75
touko	495	67,31	432	83,68
kesä	533	67,07	579	77,32
Heinä	428	64,70	444	73,61
elo	342	70,90	428	79,10
syys	313	69,58	337	77,23
loka	246	69,96	216	85,86
marras	155	74,55	155	83,17
joulu	112	87,39	103	74,64

Kiinteistöjen luovutukset kuukausittain

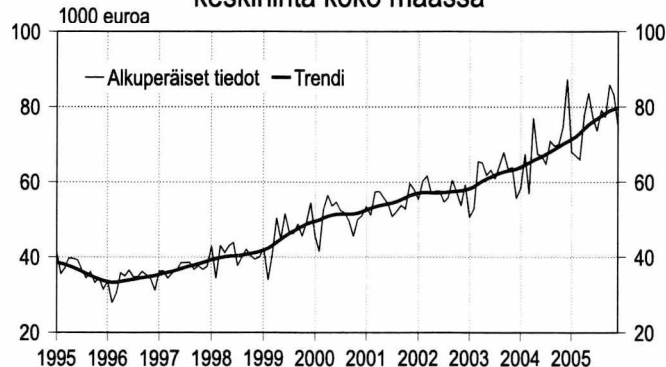
Koko maa



Rakennetun omakotikiinteistön hinta



Rakennetun rantaan rajoitettavan lomakiinteistön keskihinta koko maassa



Lähde: Maanmittauslaitos, Kiinteistötietokeskus
Tiedustelut: Juhani Väänänen 0205 41 5610

UUSIMMAT SUURET RAKENNUSKOHTEET

Kunta	Luvan myöntö- vuosi ja kuukausi	Omistajan nimi		Käyttötarkoitus	Tilavuus m ³	Aloitus- vuosi ja kuukausi
Tuusula	200512	KIINT OY MARCIANA	uusi	Toimistorak.	118 050	
Turku	200512	TURUN KAUPUNKI	uusi	Varastorak.	239 681	200601
Vantaa	200511	LENTOASEMAKIINTEISTÖT OYJ	uusi	Liikerak.	66 789	
Helsinki	200511	KIINTEISTÖVIRASTO	uusi	Kokoontumisrak.	204 005	
Riihimäki	200510	EKOKEM OY	uusi	Teollisuusrak.	66 400	
Järvenpää	200510	KOY JÄRVENPÄÄN SUPER CENTER	uusi	Liikerak.	64 000	
Tampere	200510	PIRKANMAAN SAIRAANHOITOPUIRIN KY	laaj.	Hoitoalan rak.	91 276	200510
Särkisalo	200510	OMYA OY	uusi	Teollisuusrak.	56 140	
Helsinki	200510	KIINT OY LIUKUMÄENTIE 15 HELSINKI	laaj.	Varastorak.	99 900	200511
Helsinki	200509	ASUNTO OY HELSINGIN FOLLOW	uusi	Asuinrak	56 000	200512
Helsinki	200509	KIINT OY VIKIN KAUPPAKESKUS	uusi	Liikerak.	176 600	
Tampere	200509	TAMPEREEN TENNISKESKUS OY	laaj.	Urheilurak.	50 500	
Espoo	200509	YTV	uusi	Teollisuusrak.	105 700	
Maalathi	200509	LINDBERG JAN MIKAEL	uusi	Kasvihuone	68 288	
Tampere	200508	KOY KAUPPAKESKUS TREEN HERMANNI	uusi	Liikerak.	98 200	200508
Oulu	200508	VAKUUTUSYHTIÖ TAPIOLA	uusi	Liikerak.	67 700	
Vantaa	200508	VANTAAN KAUPUNKI	uusi	Urheilurak.	65 850	200511
Joensuu	200507	JOENSUUN KAUPPA JA KONE OY	uusi	Liikerak.	140 300	200507
Turku	200507	KOY KUPITTAAN JÄÄHALLI	uusi	Urheilurak.	82 000	200508
Kurikka	200507	VELSA OY	uusi	Teollisuusrak.	79 000	200510
Nurmo	200507	ATRIA YHTYMÄ OYJ	uusi	Varastorak.	99 760	
Helsinki	200506	KIINTEISTÖ OY MORANDO C	uusi	Liikerak.	68 568	
Helsinki	200506	KAUPPAKESKUS COLUMBUS OY	laaj.	Liikerak.	82 500	200506
Espoo	200506	NOKIA ASSET MANAGEMENT OY	uusi	Toimistorak.	52 800	200507
Lahti	200506	LAHDEN KAUPUNKI	laaj.	Hoitoalan rak.	62 000	200510
Vantaa	200506	KOY VAPAALAN TORPANTIE 2	uusi	Varastorak.	90 470	200506
Kuopio	200505	KOY LEVÄSENTIEN KAUPPAKESKUS	uusi	Liikerak.	92 300	200506
Kuopio	200505	KOY LEVÄSENTIE KAUPPAKESKUS	uusi	Liikerak.	54 800	
Lohja	200505	KOY LAURINKATU 41	uusi	Liikerak.	169 300	
Helsinki	200505	HELSINGIN ICE SPORT CENTER OY	uusi	Urheilurak.	66 580	200506
Tampere	200505	PIRKAN MS-KOJEISTO OY	laaj.	Teollisuusrak.	60 000	200508
Heinola	200505	VERSOWOOD OY	uusi	Varastorak.	350 000	200507
Kouvola	200505	KOUVOLAN KAUPUNKI	uusi	Varastorak.	153 890	200505
Espoo	200504	NOKIA ASSET MANAGEMENT OY	uusi	Toimistorak.	78 300	200505
Helsinki	200504	VELJEKSET LAAKKONEN OY	uusi	Liikenteen rak.	55 610	200506
Pori	200504	KIINTEISTÖ OY POREL	uusi	Varastorak.	65 200	
Kemi	200503	KEMI SHIPPING OY	uusi	Varastorak.	145 000	
Kemi	200503	KEMI SHIPPING OY	laaj.	Varastorak.	145 250	
Salo	200503	KIINT OY VILHONKATU 8	uusi	Liikerak.	56 990	200505
Helsinki	200503	KOY HELSINGIN PORKKALANKATU 22	uusi	Toimistorak.	63 800	
Rautjärvi	200503	M-REAL OYJ SIMPELE BOARD	uusi	Teollisuusrak.	53 700	200511
Närpiö	200503	HELGE SIGG FASTIGHETS KB	uusi	Kasvihuone	75 800	200504
Helsinki	200502	KIINTEISTÖ OY ROCK VALLILA	uusi	Liikenteen rak.	88 400	200502
Vantaa	200502	VIINIKANKASKI 6 OY	uusi	Varastorak.	333 100	200503
Lempäälä	200501	KIINTEISTÖ OY IDEAPARK AB	uusi	Liikerak.	72 300	200504
Hyvinkää	200501	HYVINKÄÄN KAUPUNKI	uusi	Liikerak.	50 500	
Eurajoki	200501	TEOLLISUUDEN VOIMA OY	uusi	Teollisuusrak.	938 354	200509
Kerava	200501	OY SINEBRYCHOFF AB	uusi	Varastorak.	263 600	200503
Kotka	200501	JOHN NURMINEN OY	laaj.	Varastorak.	82 635	
Kerava	200501	KIINT OY HEKA/KERAVAN KAUP	uusi	Varastorak.	53 700	200502
Lahti	200412	KIIN OY LAHDEN KESKUSTALO	uusi	Liikerak.	57 460	
Keitele	200412	KEITELE ENGINEERED WOOD OY	uusi	Teollisuusrak.	122 910	200501
Helsinki	200411	ASUNTO OY HELSINGIN CIRBUS	uusi	Asuinrak	51 020	200502
Vantaa	200411	K/S VANTAA, FINLAND	uusi	Liikerak.	60 000	200502
Kotka	200411	AS OY KOTKAN SIBELIUKSENPUISTO	uusi	Liikerak.	70 045	200412

Lähde: Väestörekisterikeskus, Väestötietojärjestelmä

Tiedustelut: Rolf Ahlfors (09) 22 9161

Postitus
2 lk kirje

Port Payé
Finlande
126676

Suomen
Posti Oyj

SVT
Suomen virallinen tilasto
Finlands officiella statistik
Official Statistics of Finland

Rakentaminen 2006
Byggandet
Construction

Myynti

Tilastokeskus, myyntipalvelu
PL 4C
00022 TILASTOKESKUS
Puh. (09) 1734 2011
Fax (09) 1734 2500
myynti@tilastokeskus.fi
www.tilastokeskus.fi

Käyntiosoite

Työpajankatu 13
00580 Helsinki

ISSN 1795-5165/Suomen virallinen tilasto
ISSN 1238-7142/Talorakentaminen ja Suhdanteet (print)
ISSN 1796-2358/Talorakentaminen ja Suhdanteet (pdf)

Tuotenumero 9579 (print)
Tuotenumero 95795 (pdf)

AE