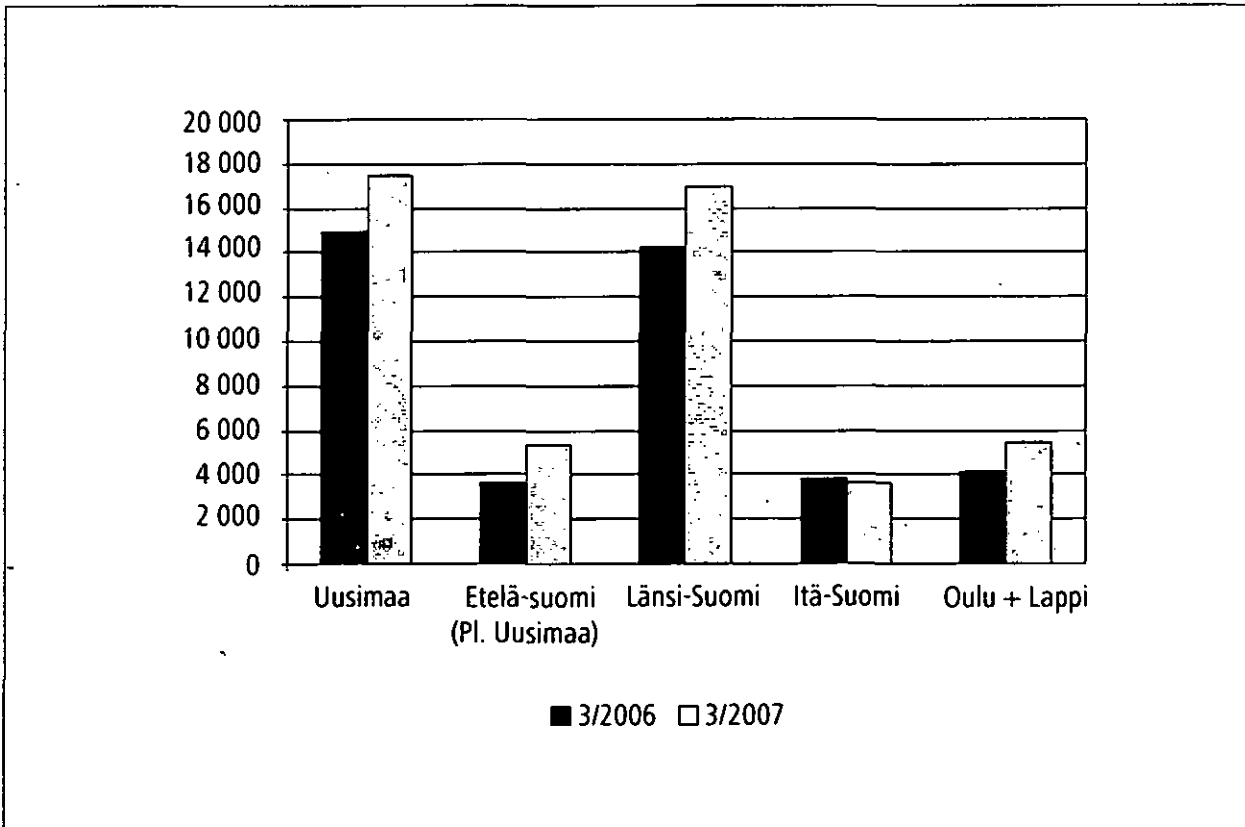


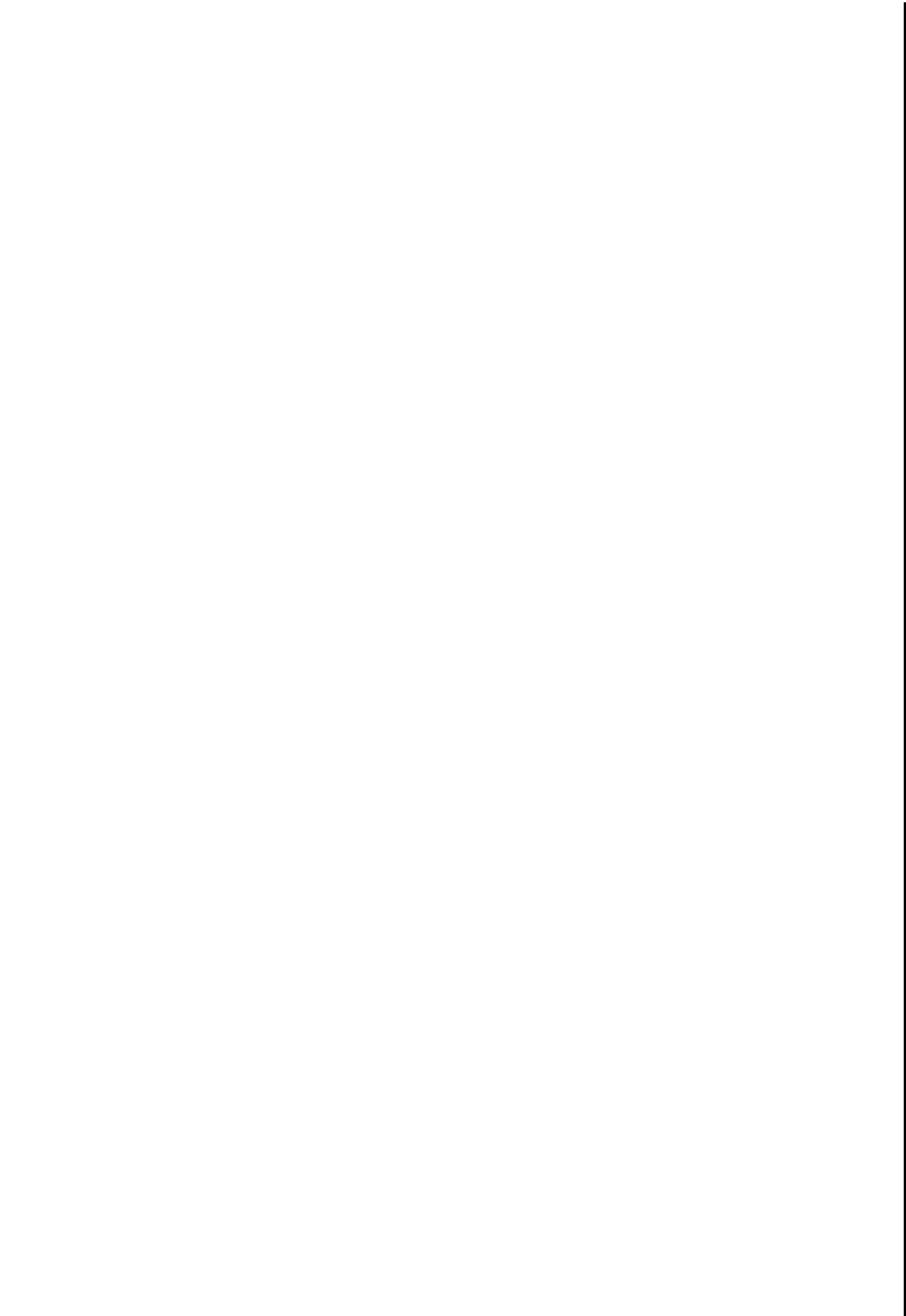
Avointen työpaikkojen tilasto

Statistik över lediga arbetsplatser

2007, 3. neljännes – 3:e kvartalet

Avoimet työpaikat lääneittäin – Lediga arbetsplatser efter län





Sisällys

Avoimet työpaikat 2007, 3. neljännes	4
Avoimet työpaikat sektoreittain ja toimipaikan koon mukaan	5
Avoimet työpaikat lääneittäin ja toimialoittain . . .	6
Kato	7
Keskivirheet	7
Vertailu työministeriön työnvälitystilaston tietoihin .	8
Menetelmä	8
Kohdejoukko ja otos	8
Viiteajankohta ja kerättävät tiedot	8
Avoimen työpaikan määritelmä	9
Tiedonkeruu	9
Tulosten, estimointi ja luotettavuus	9
Tulosten vertailtavuus	9

Taulukot – Tabeller

T1. Avoimet työpaikat vuosineljänneksittäin <i>Lediga arbetsplatser kvartalsvis</i>	10
T2. Avoimet työpaikat toimipaikan henkilöstö- määrän ja omistusmuodon mukaan <i>Lediga arbetsplatser efter antalet anställda på arbetsstället och ägarform</i>	10
T3. Avoimet työpaikat lääneittäin ja toimialoittain <i>Lediga arbetsplatser efter län och näringsgren . . .</i>	11
T4. Osa-aikaiset avoimet työpaikat lääneittäin ja toimialoittain <i>Lediga arbetsplatser på deltid efter län och näringsgren</i>	11
T5. Määräaikaiset avoimet työpaikat lääneittäin ja toimialoittain <i>Lediga arbetsplatser på viss tid efter län och näringsgren</i>	12
T6. Vaikeasti täytettävät avoimet työpaikat lääneittäin ja toimialoittain <i>Lediga arbetsplatser som är svåra att besätta efter län och näringsgren</i>	12

Avoimet työpaikat, 3. neljännes 2007

Kuvioissa 1 ja 2 on esitetty avoimet työpaikat Suomessa sekä niiden laadullisia ominaisuuksia vuoden 2003 ensimmäisestä neljänneksestä alkaen. Luvut kuvaavat avointen työpaikkojen lukumäärää viitepäivinä ja ne on saatu painottamalla haastateltujen toimipaikkojen ilmoittamat avoimet työpaikat vastaamaan koko maan tilannetta. Vuoden 2007 kolmannella neljänneksellä avoimia työpaikkoja oli 48 900 eli 20 prosenttia enemmän kuin vastaavalla neljänneksellä vuotta aiemmin.

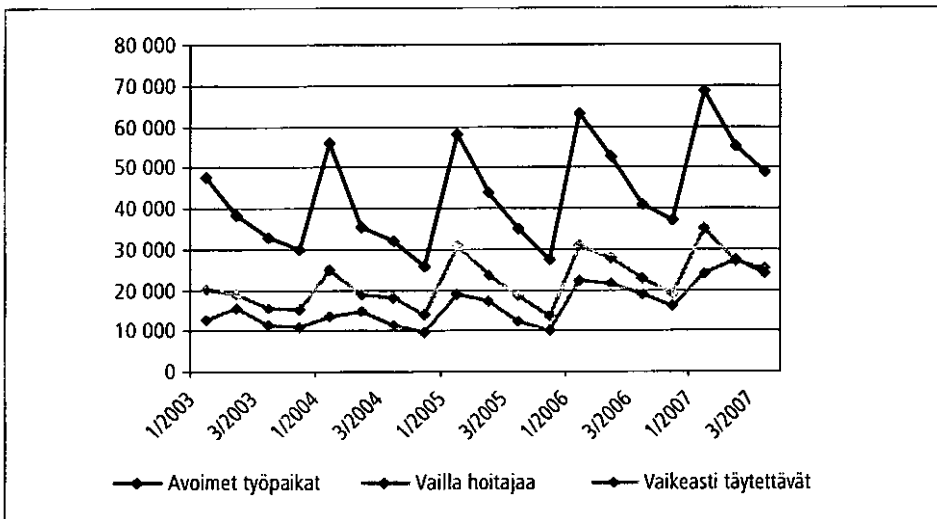
Vaikeasti täytettävien työpaikkojen osuus kaikista avoimista työpaikoista oli 49 prosenttia vuoden 2007 kolmannella neljänneksellä. Luku pohjautuu haastateltavien ilmoitukseen siitä, kuinka monen viitepäivänä avoimena olleen työpaikan täyttämässä on esiintynyt vaikeuksia. Vaikeuksia ei ole eritelty tarkemmin, mutta ne liittyvät usein työmarkkinoiden kohtaanto-ongelmiin, eli että kyseiseen tehtävään ei ole ollenkaan tai ei ole sopivia hakijoita.

Avoimen työpaikan määritelmä

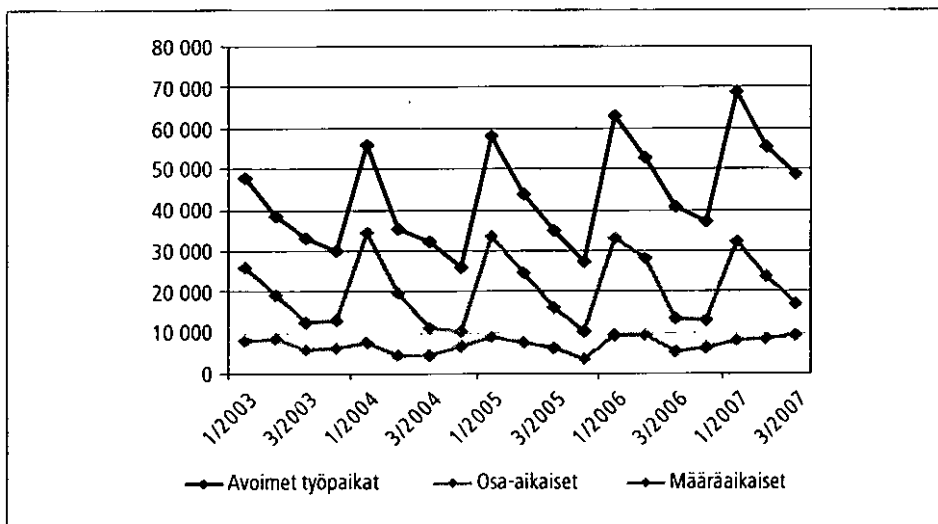
(Ks. tarkempi määrittely sivulta 8):

- Huomioidaan toimipaikan kokonaan uudet työpaikat sekä jo olemassa olevat työpaikat, joihin etsitään työntekijää
- Työpaikan on oltava haettavissa myös toimipaikan ulkopuolisille ja se on täytettävä 3 kuukauden kuluessa
- Työnantajan on pitänyt toimia aktiivisesti sopivan työntekijän löytämiseksi
- Avoimiin työpaikkoihin ei lasketa sellaisia työpaikkoja, joihin otetaan palkaton harjoittelija tai esimerkiksi ulkopuolinen alihankkija tai urakoitsija.

Osa-aikaisten työpaikkojen suhteellinen osuus kaikista avoimena olevista työpaikoista nousi vuodentakaisesta viisi prosenttiyksikköä 19 prosenttiin.



Kuvio 1.
Avoimet työpaikat vuosineljänneksittäin (Ks. taulukko T1)

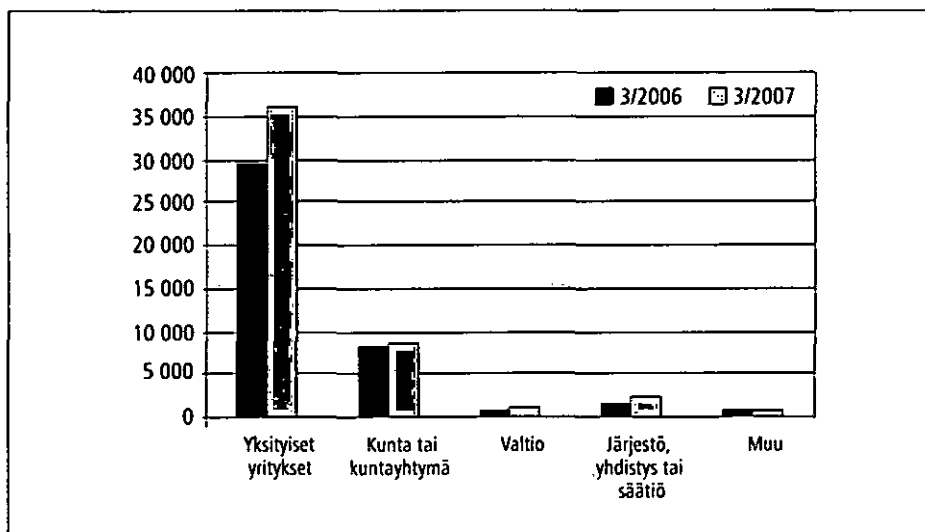


Kuvio 2.
Avoimet työpaikat työsuhteen tyyppin mukaan (Ks. taulukko T1)

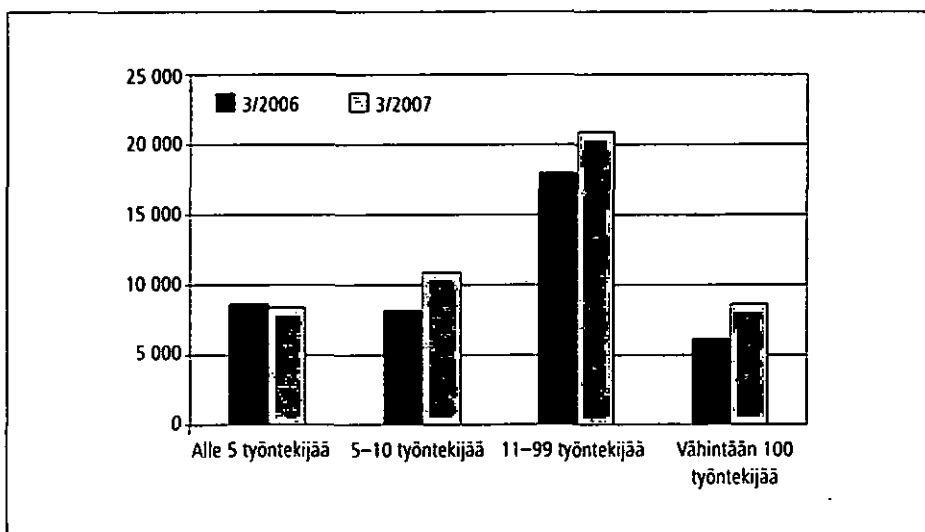
Avoimet työpaikat sektoreittain ja toimipaikan koon mukaan

Vuoden 2007 kolmannen neljänneksen avoimista työpaikoista 36 200 eli 74 prosenttia oli yksityisellä sektorilla. (Kuvio 3). Yksityisen sektorin lisäksi avoimet työpaikat lisääntyivät järjestöissä ja valtiosektorilla. Kuvion 3 muut-luokka koostuu lähinnä seurakuntien sekä julkisen sektorin omistamien liikelaitosten ja yhtiöiden ilmoittamista avoimista työpaikoista.

Avoimet työpaikat lisääntyivät kaikissa muissa paitsi pienimmässä alle viisi henkilöä työllistävässä toimipaikoissa. Eniten lisäystä tapahtui suurissa yli 100 henkilöä työllistävässä toimipaikoissa, eli 40 prosenttia (Kuvio 4).



Kuvio 3.
Avoimet työpaikat toimipaikan omistusmuodon mukaan (Ks. taulukko T2)

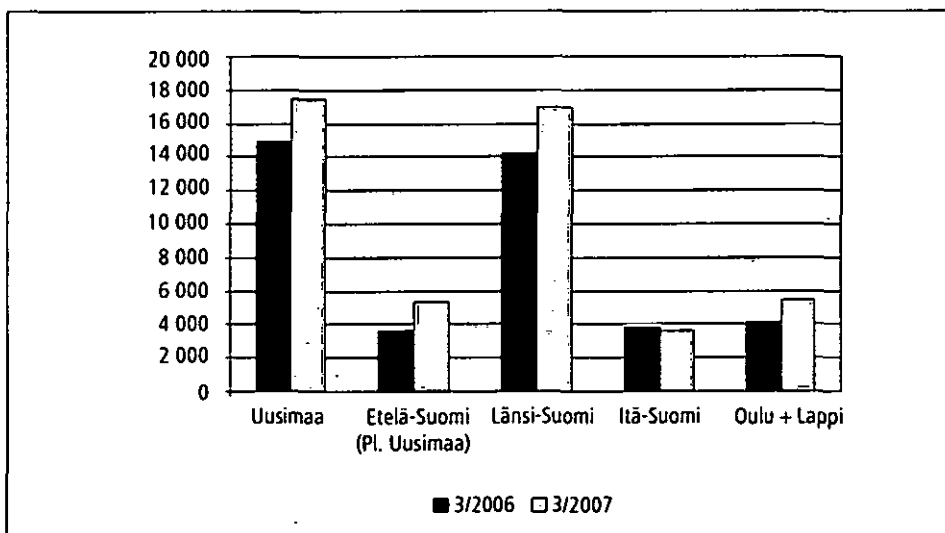


Kuvio 4.
Avoimet työpaikat toimipaikan koon mukaan (Ks. taulukko T2)

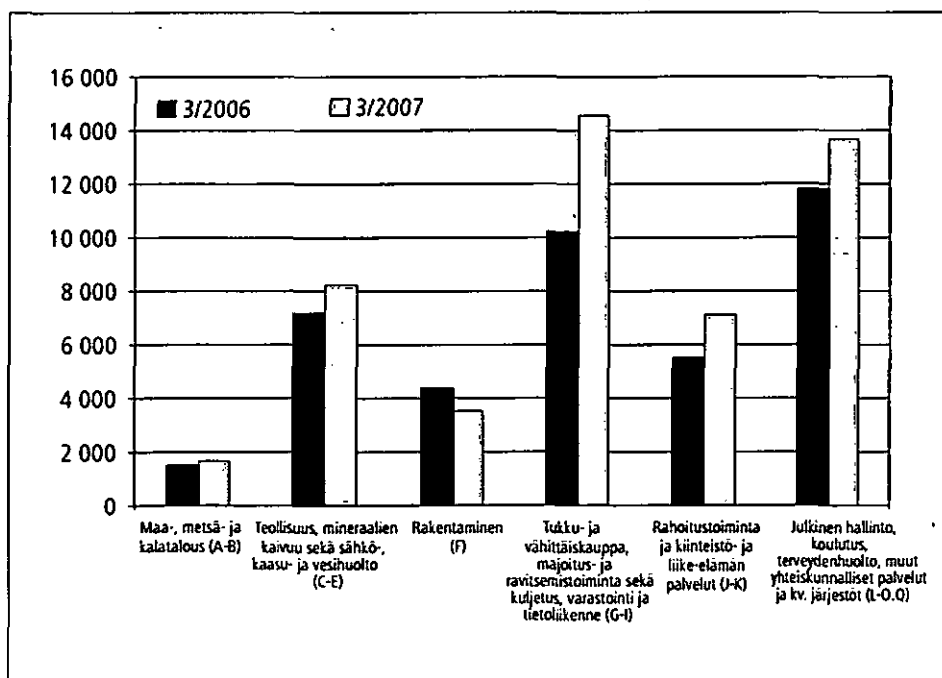
Avoimet työpaikat lääneittäin ja toimialoittain

Avointen työpaikkojen määrä lisääntyi Uudellamaalla 17 prosenttia, muualla Etelä-Suomessa 46 prosenttia, Länsi-Suomessa 30 prosenttia ja Pohjois-Suomessa 38 prosenttia. Toimialoista eniten avoimet työpaikat li-

sääntyivät kaupassa (4 300), liike-elämän palveluissa (1 600) ja julkisissa palveluissa (1 800). Vähennyksiä tapahtui rakentamisessa (800). (Kuvio 6).



Kuvio 5.
Avoimet työpaikat lääneittäin
(Ks. taulukko T3)



Kuvio 6.
Avoimet työpaikat toimialoittain
(Ks. taulukko T3)

Kato

Tutkimuksen vastauskato oli vuoden 2007 kolmannella neljänneksellä 8,1 prosenttia (Taulukko 1). Alueittain tarkasteltuna kato oli suurin Uudellamaalla (12,4 %) ja pienin Pohjois-Pohjanmaalla (3,7 %). Katoon jääneistä 194 kohteesta 99 jäi tavoittamatta, 71 kieltäytyi ja 24 ei pystynyt antamaan tietoja halutulla toimipaikkatasolla.

Keskivirheet

Estimoituihin avointen työpaikkojen lukumääriin sisältyy otantatutkimuksesta johtuen satunnaisvaihtelua. Tämän satunnaisvaihtelun suuruutta kuvaavat keskivirheet on laskettu taulukkoon 2. Keskivirheiden avulla voidaan estimaateille määrittää luottamusvälit. Esimerkiksi vuoden 2007 kolmannen neljänneksen avointen työpaikkojen kokonaismäärän 95 prosentin luottamusväli oli 48 800–54 900. Tämä väli peittää todellisen avointen työpaikkojen lukumäärän 95 prosentin todennäköisyydellä. Joissakin lääneissä ja joillakin toimialoilla keskivirheet ovat suhteellisesti melko suuria (variaatiokerroin yli 20 %), mistä johtuen niihin liittyvät avointen työpaikkojen lukumääräestimaatit eivät välttämättä ole kovin tarkkoja.

Taulukko 1. Kato- ja ylipeittokohteet vuosineljänneksittäin

Neljännes / Vuosi	Otos	Haastattelu saatiin	Ylipeitto-kohteita	Kato-kohteita	Kato-prosentti
1 / 2002	2 552	2 325	94	133	5,4
2 / 2002	2 377	2 039	68	270	11,7
3 / 2002	2 524	2 286	107	131	5,4
4 / 2002	2 483	2 232	113	138	5,8
1 / 2003	2 585	2 430	73	82	3,3
2 / 2003	2 518	2 234	63	221	9,0
3 / 2003	2 479	2 246	50	183	7,5
4 / 2003	2 538	2 326	72	140	5,7
1 / 2004	2 558	2 373	77	108	4,4
2 / 2004	2 560	2 084	77	399	16,1
3 / 2004	2 531	2 271	57	206	8,3
4 / 2004	2 486	2 305	52	129	5,3
1 / 2005	2 517	2 307	74	136	5,6
2 / 2005	2 479	2 242	64	173	7,2
3 / 2005	2 527	2 240	73	214	8,7
4 / 2005	2 529	2 311	98	120	4,9
1 / 2006	2 485	2 295	65	122	5,0
2 / 2006	2 484	1 992	63	409	16,9
3 / 2006	2 498	2 206	79	213	8,8
4 / 2006	2 514	2 309	83	122	5,0
1 / 2007	2 476	2 251	74	151	6,3
2 / 2007	2 489	2 182	114	193	8,1
3 / 2007	2 488	2 201	93	194	8,1

Taulukko 2. Avointen työpaikkojen estimaattien keskivirheet ja variaatiokerroimet

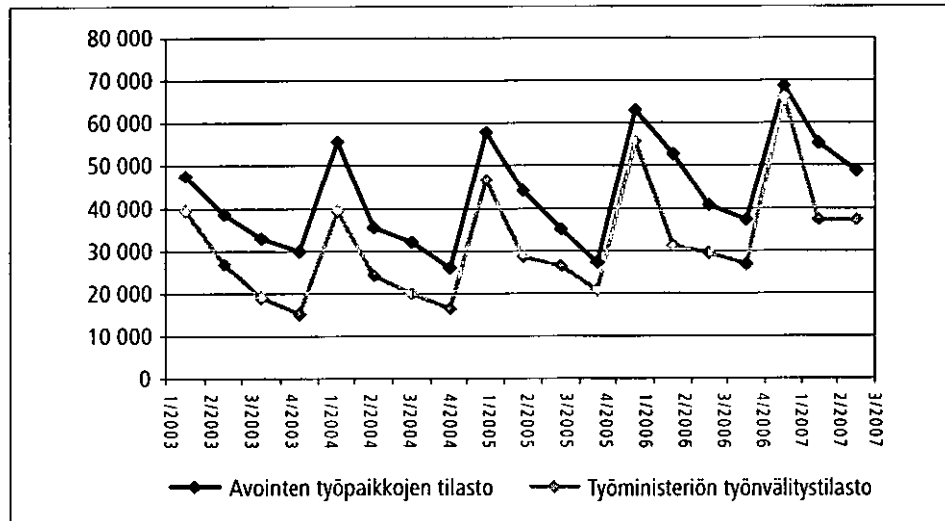
	3. neljännes 2007			Vuosi 2006		
	Esti-maatti	Keski-virhe	Variaatio-kerroin (%)	Esti-maatti	Keski-virhe	Variaatio-kerroin (%)
Avoimet työpaikat	48 900	3 100	6,3	50 500	1 400	2,8
Työnantaja						
Yksityinen yritys	36 200	2 800	7,7	34 800	1 200	3,5
Kunta tai kuntayhtymä	8 600	1 200	14,0	10 600	600	5,7
Valtio	1 300	400	30,8	1 100	100	10,6
Järjestö, yhdistys tai säätiö	2 200	700	31,8	2 600	500	18,1
Henkilöstömäärä						
Alle 5	8 500	1 700	20,0	9 100	900	10,0
5 – 10	10 900	1 600	14,7	9 200	600	6,9
11 – 99	20 900	1 800	8,6	21 100	800	3,7
Vähintään 100	8 500	900	10,6	11 100	400	3,6
Lääni						
Uusimaa	17 400	1 900	10,9	17 400	900	5,3
Etelä-Suomi (pl. Uusimaa)	5 300	1 000	18,9	6 400	500	8,0
Länsi-Suomi	17 000	1 900	11,2	17 100	800	4,6
Itä-Suomi	3 700	600	16,2	4 200	300	7,9
Oulu+Lappi	5 400	900	16,7	5 400	400	8,0
Toimiala ¹⁾						
Nace A – B	1 700	600	35,3	600	200	28,9
Nace C – E	8 200	1 200	14,6	9 800	600	5,8
Nace F	3 600	700	19,4	4 200	500	11,4
Nace G – I	14 500	1 900	13,1	11 500	700	6,0
Nace J – K	7 100	1 400	19,7	8 100	600	7,6
Nace L – O, Q	13 700	1 600	11,7	16 200	900	5,3

¹⁾ A = Maa-, metsä- ja riistatalous
 B = Kalatalous
 C = Mineraalien kaivu
 D = Teollisuus
 E = Sähkö-, kaasu- ja vesihuolto
 F = Rakentaminen
 G = Tukku- ja vähittäiskauppa
 H = Majointi- ja ravitsemistoiminta
 I = Kuljetus, varastointi ja tietoliikenne
 J = Rahoitustoiminta
 K = Kiinteistö-, vuokraus- ja liike-elämän palvelut
 L = Julkinen hallinto
 M = Koulutus
 N = Terveystieteiden ja sosiaalipalvelut
 O = Muut yhteiskunnalliset ja henkilökohtaiset palvelut
 Q = Kv. järjestöt ja ulkomaiset edustustot

Vertailu työministeriön työnvälitystilastoon

Kuviossa 7 on esitetty vertailu työministeriön työnvälitystilaston julkaisemiin tietoihin avoimista työpaikoista vuosina 2003–2007. Työnvälitystilastoon sisältyvät ne avoimet työpaikat, jotka työnantajat ovat ilmoittaneet

työvoimatoimistoihin. Työnvälitystilasto julkaistaan kuukausittain ja se sisältää tietoja avointen työpaikkojen lisäksi myös työvoimatoimistoihin ilmoittautuneista työttömistä työnhakijoista.



Kuvio 7.
Avoimet työpaikat eri tilastoissa neljännesvuosittain

Menetelmä

Tilaston avulla saadaan neljännesvuosittaisia tietoja avoimista työpaikoista Suomessa. Avoimet työpaikat kuvaavat työvoiman kysyntää ja niiden määränmuutokset suhdannekehitystä työnantajien näkökulmasta. Lisäksi tilaston avulla voidaan seurata työnantajien kokemia rekrytointivaikeuksia sekä työvoimapulan esiintymistä.

Aloite tilaston tekemiseksi on lähtöisin Euroopan unionin komission työllisyys- ja sosiaaliasian osastolta sekä Euroopan keskuspankista. Tavoite on saada luotettava, säännöllistä, ajantasaista ja vertailukelpoista tietoa jäsenmaiden työmarkkinoiden avoimista työpaikoista sekä niiden rakenteellisista ominaisuuksista. Olemassa olevia hallinnollisia tilastoja ei pidetä riittävän kattavina ja erilaisten lehti-ilmoitusindeksien soveltuvuutta analyttiseen käyttöön pidetään riittämättömänä.

Kohdejoukko ja otos

Tutkimus suoritetaan otantatutkimuksena ja tutkimuksen perusjoukkoon kuuluvat Suomessa (ml. Ahvenanmaa) sijaitsevat toimipaikat. Toimipaikka on joko yksityisen yrityksen tai julkisen sektorin omistama, yhdessä paikassa sijaitseva ja pääasiassa yhdenlaisia tavaroita tai palveluja tuottava yksikkö. Toimialoista edustettuina ovat kaikki.

Otoksen poiminnassa kehikkona toimii Tilastokeskuksen yritys- ja toimipaikkarekisteri, joka sisältää noin 140 000 aktiivista toimipaikkaa, joissa henkilötyövuosina mitattu palkansaajien lukumäärä on vähintään yksi. Kehikosta on rajattu pois puolustusvoimien toimipaikat.

Otoskoko on noin 10 000 toimipaikkaa vuodessa jakautuen tasaisesti eri vuosineljänneksille. Otantamenetelmä on ositettu satunnaisotanta ja ositusmuut-

tujina käytetään toimipaikan kokoa sekä alueellista sijaintia. Ositekoot kiintiöidään Bankierin allokointimenetelmän avulla. Kiintiöinnissä hyödynnetään toimipaikkojen liikevaihdon hajonnan suuruutta sekä yhteenlaskettua henkilöstömäärää kussakin ositteessa.

Henkilöstömäärältään suurimmat toimipaikat (>100) on jaettu eri vuosineljänneksille siten, että ne tulevat kaikki mukaan tilastoon kerran vuodessa. Henkilöstömäärältään pienempien toimipaikkojen osalta hyödynnetään rotatoivaa paneeliasetelmaa, jossa osa edellisen vuoden toimipaikoista vapautetaan. Yksittäinen alle 100 henkilön toimipaikka voi olla mukana tutkimuksessa yhtäjaksoisesti enintään kolme kertaa vuoden välein, minkä jälkeen se korvataan uudella kohteella.

Viiteajankohta ja kerättävät tiedot

Tutkimuksen avulla kerättävien tietojen viiteajankohta on kunkin vuosineljänneksen viimeisen kuukauden ensimmäinen kalenteripäivä. Näin ollen tutkimuksen avulla saadaan tilannekatsaus työmarkkinoiden avoimista työpaikoista neljästi vuodessa viitepäivien ollessa maaliskuun, kesäkuun, syyskuun ja joulukuun ensimmäinen päivä.

Toimipaikoista kerättävät tiedot käsittelevät toimipaikan omistusmuotoa ja henkilöstömäärää sekä avointen työpaikkojen lukumäärää viiteajankohtana. Avoimena olevista työpaikoista tiedustellaan lisäksi laadullisia ominaisuuksia kuten osa-aikaisuutta ja määräaikaisuutta. Kiinnostuneita ollaan myös siitä, kuinka moni avoimista työpaikoista on vailla hoitajaa ja kuinka moni näistä vailla hoitajaa olevista työpaikoista aiotaan täyttää vasta myöhemmin. Työvoimapulan selvittämiseksi kysytään myös,

kuinka monen viiteajankohtana avoimena olleen työpaikan täyttämässä toimipaikalla on ollut vaikeuksia.

Avoimen työpaikan määritelmä

Avoin työpaikka voi olla joko kokonaan uusi työpaikka tai jo olemassa oleva työpaikka, jolla ei ole hoitajaa. Lisäksi avoimiin työpaikkoihin lasketaan ne lähitulevaisuudessa vapautuvat työpaikat, jotka työnantaja on ilmoittanut avoimiksi. Avoin työpaikka on täytettävä kolmen kuukauden kuluessa, paikka on oltava haettavissa myös toimipaikan ulkopuolisille ja työnantajan on pitänyt toimia aktiivisesti sopivan työntekijän löytämiseksi. Aktiivisia toimenpiteitä ovat mm. avoimen työpaikan ilmoittaminen työvoimatoimistoon, internet- ja lehti-ilmoittelu, sekä kontaktiverkostojen käyttö.

Toimipaikan avoimiin työpaikkoihin ei lasketa sellaisia työpaikkoja, joihin otetaan palkaton harjoittelija tai esimerkiksi ulkopuolinen alihankkija tai urakoitsija. Avoimia työpaikkoja eivät myöskään ole ne työpaikat, jotka täytetään palkalliselta tai palkattomalta vapaalta palaavalla työntekijällä. Myöskään lyhytaikaisia alle kuukauden kestäviä sijaisuuksia ei lasketa toimipaikan avoimiin työpaikkoihin.

Tiedonkeruu

Tiedot kunkin vuosineljänneksen noin 2500 otostyöpaikasta on kerätty Tilastokeskuksen puhelinhaastatteluyksikössä (CATI-keskuksessa) puhelinhaastatteluina. Lisäksi vuoden 2006 ensimmäisestä neljänneksestä alkaen on tutkimuskohteille annettu mahdollisuus vastata haastatteluun myös web-lomakkeen avulla. Kahden tiedonkeruumenetelmän avulla pyritään varmistamaan, että tutkimuksen kato pysyy pienenä. Vuonna 2006 web-lomakkeella haastateltuja oli noin 20 prosenttia kaikista tutkimuskohteista.

Toimipaikasta pyritään haastattelemaan henkilöä, joka tietää parhaiten kyseisen toimipaikan rekrytoinneista. Henkilöstömäärältään pienemmissä toimipaikoissa kyseinen henkilö on useimmiten yrittäjä/johtaja ja suuremmissa toimipaikoissa joudutaan yleensä ottamaan yhteyttä johonkin henkilöstöhallinnon työntekijään. Haastattelu on kestoaltaan lyhyt ja saman haastattelun yhteydessä kerätään tiedot myös työministeriön Työvoimapalvelut-tutkimukseen.

Tulosten estimointi ja luotettavuus

Saatu otos painotetaan siten, että estimoidut tulokset kuvaavat koko Suomen avointen työpaikkojen lukumäärää kunakin viiteajankohtana. Otoksen avulla estimoidaan sekä avointen työpaikkojen kokonaislukumäärät että työpaikkojen määrään suhteutetut avointen työpaikkojen astetta kuvaavat suhdeluvut. Koko maan tilannetta kuvaavien tulosten lisäksi lukuja estimoidaan myös eri alue-, yrityskoko- ja toimialatasoilla.

Otantatutkimuksen luonteesta johtuen saadut tulokset sisältävät otanta-asetelmasta johtuvaa otantavirhettä. Tämän otostutkimuksissa esiintyvän satunnais-

vaihtelun suuruutta voidaan arvioida estimaattien keskivirheiden kautta. Keskivirheen avulla voidaan tutkimuksen kullekin tulosluvulle laskea luottamusväli, joka tietyllä todennäköisyydellä peittää estimoitavan parametrin todellisen arvon. Keskivirheet raportoidaan ainakin tärkeimpien estimaattien osalta. Lisäksi otanta-tutkimuksissa saattaa esiintyä otanta-asetelmasta riippumatonta harhaa johtuen esimerkiksi vastauskadosta tai otoskehikon yli- tai alipeitosta, jonka eliminoimiseksi painotus- ja estimointimenetelmiä kehitetään sekä käytettyä otoskehikkoa päivitetään säännöllisesti.

Myös kerätyn aineiston editointivaiheessa tehdään joitakin laadunparannustoimenpiteitä. Aineiston havaintoarvot tarkastetaan ja korjataan mahdollisimman oikeiksi. Myös yksittäisten arvojen keskinäinen loogisuus ja yhteensopivuus tarkistetaan. Tässä vaiheessa myös joitakin puuttuvia arvoja imputoidaan käyttäen hyväksi aineiston muiden samankaltaisten toimipaikkojen antamia tietoja. Lisäksi selvästi poikkeavien arvojen vaikutusta estimoitaviin lukumääriin rajoitetaan pienentämällä niiden painoa.

Esitettävät tulokset eivät ole kausitasoitettuja. Työmarkkinoiden avointen työpaikkojen lukumäärässä on kuitenkin havaittavissa vuodenaikasta johtuvaa vaihtelua, mistä johtuen peräkkäisten vuosineljännesten lukuja vertaamalla ei voida tehdä johtopäätöksiä työvoiman kysynnän trendistä eikä sen mahdollisista muutoksista. Avointen työpaikkojen trendin kuvaamiseksi tutkimuksen alkuvaiheessa on syytä verrata peräkkäisten vuosien vastaavien neljännesten estimaatteja toisiinsa. Myöhemmin aikasarjan pidentyessä on mahdollista käyttää myös tilastollisia kausitasoitusmenetelmiä.

Tulosten vertailtavuus

Myös työministeriö julkaisee avointen työpaikkojen tilastoa Suomessa. Menetelmä-, määritelmä- ja tuotantoeroista johtuen työministeriön ja Tilastokeskuksen avointen työpaikkojen lukumäärät eivät ole vertailukelpoisia. Keskeinen ero tilastojen välillä on, että työministeriön työnvälitystilastoon sisältyvät vain ne avoimet työpaikat, jotka työnantajat ovat ilmoittaneet työvoimatoimistoihin. Tilastokeskuksen luvut puolestaan perustuvat otantatutkimukseen ja kattavat sekä työvoimatoimistoihin ilmoitetut että ilmoittamatta jätetyt avoimet työpaikat. Toisaalta yritys- ja toimipaikkarekisterin rakenteesta ja tiedonkeruumenetelmästä johtuen eivät Tilastokeskuksenkaan luvut ole täysin kattavia. Tutkimus ei kata maanpuolustuksen tai yksityisten työnantajakotitalouksien avoimia työpaikkoja. Lisäksi toimipaikan palkansaajien lukumäärälle asetettu yhden henkilötyövuoden kriteeri ja lyhytaikaisten sijaisuuksien jättäminen pois toimipaikan avoimista työpaikoista johtavat siihen, että osa avoimista työpaikoista voi olla ilmoitettu työvoimatoimistoihin, vaikkakin Tilastokeskuksen tutkimuksen ulottumattomissa. Tilastokeskuksen avointen työpaikkojen tutkimus ei siten pyri korvaamaan työministeriön avointen työpaikkojen tilastoa ja näitä kahta tilastoa onkin tarkasteltava lähinnä toisiaan täydentävinä työvoiman kysynnän mittareina.

Taulukot – Tabellerna T1–T8

Pyörityksistä johtuen taulukoiden summat eivät aina täsmää.
På grund av avrundningar överensstämmer tabellsummorna inte alltid.

T1. Avoimet työpaikat vuosineljänneksittäin Lediga arbetsplatser kvartalsvis

	Vuosineljännes – Årskvartal					Muutos – Förändring	Muutos – Förändring (%)
	3 / 2006	4 / 2006	1 / 2007	2 / 2007	3 / 2007		
Avoimet työpaikat – Lediga arbetsplatser	40 800	37 200	68 700	55 300	48 900	8 100	20
Näistä ilman hoitajaa – <i>Av dessa obesatta</i>	22 700	19 100	35 100	26 800	25 200	2 400	11
Osa-aikaisia – <i>På deltid</i>	5 200	6 400	7 900	8 500	9 300	4 100	79
Määräaikaisia – <i>På viss tid</i>	13 600	13 100	32 200	23 700	16 800	3 300	24
Vaikeasti täytettäviä – <i>Svåra att besätta</i>	18 800	16 000	24 200	27 500	24 000	5 200	28

T2. Avoimet työpaikat toimipaikan henkilöstömäärän ja omistusmuodon mukaan Lediga arbetsplatser efter antalet anställda på arbetsstället och ägarform

	Vuosineljännes – Årskvartal					Muutos – Förändring	Muutos – Förändring (%)
	3 / 2006	4 / 2006	1 / 2007	2 / 2007	3 / 2007		
Henkilöstömäärä – Antal anställda							
1–4 henkeä – <i>personer</i>	8 600	6 600	11 400	12 300	8 500	–100	–1
5–10 henkeä – <i>personer</i>	8 200	6 900	11 100	8 800	10 900	2 700	33
11–99 henkeä – <i>personer</i>	17 900	17 300	28 600	26 700	20 900	3 100	17
100 tai enemmän – <i>eller fler</i>	6 100	6 400	17 700	7 500	8 500	2 400	40
Työnantaja – Arbetsgivare							
Yksityinen yritys – <i>Privat företag</i>	29 300	26 000	47 900	34 900	36 200	6 800	23
Kunta tai kuntayhtymä – <i>Kommun eller samkommun</i>	8 400	7 900	13 300	15 200	8 600	200	3
Valtio – <i>Staten</i>	800	700	2 100	2 000	1 300	500	64
Järjestö, yhdistys tai säätiö – <i>Organisation, förening eller stiftelse</i>	1 700	1 700	2 200	2 000	2 200	500	30
Jokin muu – <i>Någon annan</i>	600	900	3 100	1 200	600	0	4
Yhteensä – Totalt	40 800	37 200	68 700	55 300	48 900	8 100	20

T3. Avoimet työpaikat lääneittäin ja toimialoittain
Lediga arbetsplatser efter län och näringsgren

	Vuosineljännes – Årskvartal					Muutos – Förändring	Muutos – Förändring (%)
	3 / 2006	4 / 2006	1 / 2007	2 / 2007	3 / 2007		
Lääni – Län							
Uusimaa – Nyländ	14 900	13 900	25 200	19 100	17 400	2 500	17
Etelä-Suomi (pl. Uusimaa) – Södra Finland (exkl. Nyländ)	3 600	5 300	8 700	7 600	5 300	1 700	46
Länsi-Suomi (sis. Ahvenanmaa) – Västra Finland (inkl. Åland)	14 200	11 800	24 500	18 700	17 000	2 800	20
Itä-Suomi – Östra Finland	3 800	3 000	5 400	4 400	3 700	-200	-4
Oulu ja Lappi – Uleåborg och Lappland	4 200	3 300	5 000	5 500	5 400	1 300	30
Toimiala (TOL -2002 koodi) – Näringsgren (NI-2002 kod)							
Maa- metsä ja kalatalous (01–05) – Jord- och skogsbruk, fiske (01–05)	1 600	300	500	400	1 700	200	10
Teollisuus (10–41) – Tillverkning (10–41)	7 200	5 700	15 200	7 000	8 200	1 000	13
Rakentaminen (45) – Byggverksamhet (45)	4 400	2 800	4 000	5 100	3 600	-800	-19
Tukku- ja vähittäiskauppa, majoitus- ja ravitsemistoiminta, kuljetus, varastointi, tietoliikenne (50–64) – Parti- och detaljhandel, hotell- och restaurangverksamhet, transport, magasinering och kommunikation (50–64)	10 200	9 600	14 200	12 800	14 500	4 300	42
Rahoitustoiminta, kiinteistö-, liike-elämän ym. palvelut (65–74) – Finansiell verksamhet, fastighetsverksamhet, företagstjänster o.d. (65–74)	5 500	5 500	16 700	9 800	7 100	1 600	30
Julkinen hallinto, koulutus, terveydenhuolto-, sosiaali- sekä muut yhteiskunnalliset ja henkilö- kohtaiset palvelut, KV-järjestöt (75–93,97) – Offentlig förvaltning, utbildning, hälso- och sjuk- vård, sociala tjänster och andra samhällliga och personliga tjänster, internationella organisationer (75–93,97)	11 900	13 300	18 100	20 300	13 700	1 800	15
Yhteensä – Totalt	40 800	37 200	68 700	55 300	48 900	8 100	20

T4. Osa-aikaiset avoimet työpaikat lääneittäin ja toimialoittain
Lediga arbetsplatser på deltid efter län och näringsgren

	Vuosineljännes – Årskvartal					Muutos – Förändring	Muutos – Förändring (%)
	3 / 2006	4 / 2006	1 / 2007	2 / 2007	3 / 2007		
Lääni – Län							
Uusimaa – Nyländ	1 900	2 200	2 200	2 500	4 100	2 200	118
Etelä-Suomi (pl. Uusimaa) – Södra Finland (exkl. Nyländ)	300	1 000	600	1 200	1 600	1 300	381
Länsi-Suomi (sis. Ahvenanmaa) – Västra Finland (inkl. Åland)	1 900	1 800	3 700	3 000	2 100	200	8
Itä-Suomi – Östra Finland	300	800	600	600	600	300	97
Oulu ja Lappi – Uleåborg och Lappland	700	700	700	1 300	1 000	200	27
Toimiala (TOL -2002 koodi) – Näringsgren (NI-2002 kod)							
Maa- metsä ja kalatalous (01–05) – Jord- och skogsbruk, fiske (01–05)	0	0	0	200	100	0	136
Teollisuus (10–41) – Tillverkning (10–41)	400	100	1 000	200	800	300	83
Rakentaminen (45) – Byggverksamhet (45)	200	0	0	500	100	-100	-33
Tukku- ja vähittäiskauppa, majoitus- ja ravitsemistoiminta, kuljetus, varastointi, tietoliikenne (50–64) – Parti- och detaljhandel, hotell- och restaurangverksamhet, transport, magasinering och kommunikation (50–64)	2 200	2 000	3 200	3 400	4 400	2 200	98
Rahoitustoiminta, kiinteistö-, liike-elämän ym. palvelut (65–74) – Finansiell verksamhet, fastighetsverksamhet, företagstjänster o.d. (65–74)	900	1 300	1 500	1 200	800	-100	-16
Julkinen hallinto, koulutus, terveydenhuolto-, sosiaali- sekä muut yhteiskunnalliset ja henkilö- kohtaiset palvelut, KV-järjestöt (75–93,97) – Offentlig förvaltning, utbildning, hälso- och sjuk- vård, sociala tjänster och andra samhällliga och personliga tjänster, internationella organisationer (75–93,97)	1 400	3 000	2 100	2 900	3 200	1 800	125
Yhteensä – Totalt	5 200	6 400	7 900	8 500	9 300	4 100	79

T5. Määräaikaiset avoimet työpaikat lääneittäin ja toimialoittain
Lediga arbetsplatser på viss tid efter län och näringsgren

	Vuosineljännes – Årskvartal					Muutos – Förändring	Muutos – Förändring (%)
	3 / 2006	4 / 2006	1 / 2007	2 / 2007	3 / 2007		
Lääni – Län							
Uusimaa – Nyländ	4 000	3 900	8 800	5 600	5 000	900	23
Etelä-Suomi (pl. Uusimaa) – Södra Finland (exkl. Nyländ)	1 000	1 700	4 800	3 700	1 400	400	40
Länsi-Suomi (sis. Ahvenanmaa) – Västra Finland (inkl. Åland)	5 000	4 500	14 000	8 900	6 000	1 000	20
Itä-Suomi – Östra Finland	1 800	900	2 500	2 200	1 700	-100	-3
Oulu ja Lappi – Uleåborg och Lappland	1 700	2 000	2 100	3 200	2 700	1 000	57
Toimiala (TOL -2002 koodi) – Näringsgren (NI-2002 kod)							
Maa- metsä ja kalatalous (01–05) – Jord- och skogsbruk, fiske (01–05)	1 000	200	200	200	1 100	100	12
Teollisuus (10–41) – Tillverkning (10–41)	1 800	1 100	8 500	2 000	2 800	1 000	54
Rakentaminen (45) – Bygghverksamhet (45)	1 100	900	1 900	1 700	1 200	100	10
Tukku- ja vähittäiskauppa, majoitus- ja ravitsemistoiminta, kuljetus, varastointi, tietoliikenne (50–64) – Parti- och detaljhandel, hotell- och restaurangverksamhet, transport, magasinering och kommunikation (50–64)	3 100	3 000	6 100	5 500	3 800	600	20
Rahoitustoiminta, kiinteistö-, liike-elämän ym. palvelut (65–74) – Finansiell verksamhet, fastighetsverksamhet, företagstjänster o.d. (65–74)	1 000	1 700	5 600	2 500	900	-100	-9
Julkinen hallinto, koulutus, terveydenhuolto-, sosiaali- sekä muut yhteiskunnalliset ja henkilö- kohtaiset palvelut, KV-järjestöt (75–93,97) – Offentlig förvaltning, utbildning, hälso- och sjuk- vård, sociala tjänster och andra samhällliga och personliga tjänster, internationella organisationer (75–93,97)	5 500	6 100	9 900	11 600	7 000	1 500	27
Yhteensä – Totalt	13 600	13 100	32 200	23 700	16 800	3 300	24

T6. Vaikeasti täytettävät avoimet työpaikat lääneittäin ja toimialoittain
Lediga arbetsplatser som är svåra att besätta efter län och näringsgren

	Vuosineljännes – Årskvartal					Muutos – Förändring	Muutos – Förändring (%)
	3 / 2006	4 / 2006	1 / 2007	2 / 2007	3 / 2007		
Lääni – Län							
Uusimaa – Nyländ	6 200	5 700	10 200	10 000	9 300	3 200	51
Etelä-Suomi (pl. Uusimaa) – Södra Finland (exkl. Nyländ)	1 800	3 100	3 400	3 600	2 900	1 100	59
Länsi-Suomi (sis. Ahvenanmaa) – Västra Finland (inkl. Åland)	6 800	4 300	7 400	9 200	8 100	1 300	18
Itä-Suomi – Östra Finland	1 900	1 500	2 300	2 300	1 500	-400	-21
Oulu ja Lappi – Uleåborg och Lappland	2 000	1 500	1 000	2 400	2 100	100	6
Toimiala (TOL -2002 koodi) – Näringsgren (NI-2002 kod)							
Maa- metsä ja kalatalous (01–05) – Jord- och skogsbruk, fiske (01–05)	1 000	200	200	300	1 100	100	7
Teollisuus (10–41) – Tillverkning (10–41)	4 000	2 400	4 500	3 500	4 600	700	17
Rakentaminen (45) – Bygghverksamhet (45)	2 900	1 700	2 400	3 700	2 300	-500	-18
Tukku- ja vähittäiskauppa, majoitus- ja ravitsemistoiminta, kuljetus, varastointi, tietoliikenne (50–64) – Parti- och detaljhandel, hotell- och restaurangverksamhet, transport, magasinering och kommunikation (50–64)	4 100	4 200	4 500	7 600	7 800	3 700	90
Rahoitustoiminta, kiinteistö-, liike-elämän ym. palvelut (65–74) – Finansiell verksamhet, fastighetsverksamhet, företagstjänster o.d. (65–74)	2 200	2 000	6 900	4 700	3 300	1 000	46
Julkinen hallinto, koulutus, terveydenhuolto-, sosiaali- sekä muut yhteiskunnalliset ja henkilö- kohtaiset palvelut, KV-järjestöt (75–93,97) – Offentlig förvaltning, utbildning, hälso- och sjuk- vård, sociala tjänster och andra samhällliga och personliga tjänster, internationella organisationer (75–93,97)	4 600	5 400	5 700	7 800	4 800	200	5
Yhteensä – Totalt	18 800	16 000	24 200	27 500	24 000	5 200	28

Postitus
2 Ik kirje

Port Payé
Finlande
126676

Suomen
Posti Oyj

SVT Suomen virallinen tilasto
Finlands officiella statistik
Official Statistics of Finland

Työmarkkinat 2007
Arbetsmarknaden
Labour Market

Lisätietoja – Förfrågningar – Inquiries:

Juha Martikainen (09) 1734 3225

Vastaava tilastojohtaja – Ansvarig statistikdirektör –
Director in charge:

Riitta Harala