

XXX

# ASUTUSTILASTOA

A

ASUTUSRAHASTON JA ASUTUSTYÖN-  
VÄLITTÄJÄIN VUOSITILIT

1922 VUODEN TILIT

JULKAISSUT

ASUTUSHALLITUS

---

# KOLONISATIONSSSTATISTIK

A

KOLONISATIONSFONDENS OCH KOLONISATIONS-  
FÖRMEDLARNES ÅRSREDOVISNINGAR

4

REDOVISNING FÖR ÅR 1922

UTGIVEN AV

KOLONISATIONSSSTYRELSEN

---

---

HELSINKI 1924

XXX

# ASUTUSTILASTOA

A

ASUTUSRAHASTON JA ASUTUSTYÖN-  
VÄLITTÄJÄIN VUOSITILIT

4

1922 VUODEN TILIT

JULKAISSUT

ASUTUSHALLITUS

---

# KOLONISATIONSTATISTIK

A

KOLONISATIONSFONDENS OCH KOLONISATIONS-  
FÖRMEDLARNES ÅRSREDOVISNINGAR

4

REDOVISNING FÖR ÅR 1922

UTGIVEN AV

KOLONISATIONSTYRELSEN

---

---

HELSINKI 1924

VALTIONEUVOSTON KIRJAPAINO

## SISÄLTÖ.

I. <i>Asutusrahasto</i> .....	5
1. Katsaus rahaston pääomatiliin vuodelta 1922 .....	5
2. Maalaiskunnilla, maanosto-osuuskunnilla ja yksityisillä henkilöillä asutusrahastosta 31 päivänä joulukuuta 1922 lainassa olevat varat.....	7
3. Laina-anomukset vuonna 1922.....	11
II. <i>Valtion maanostot</i> .....	11
III. <i>Maalaiskuntien välitys</i> .....	12
A. Asutuskassat .....	12
Yhteenveto kuntien lähettämistä asutuskassojen tilikertomuksista vuodelta 1922.....	12
a) Tiliasema 31 päivänä joulukuuta 1922 .....	12
b) Voitto- ja tappiotili .....	13
B. Kuntien lainat maatilojen oston varten .....	15
IV. <i>Maanosto-osuuskunnat</i> .....	17

### *Tauluja 1922.*

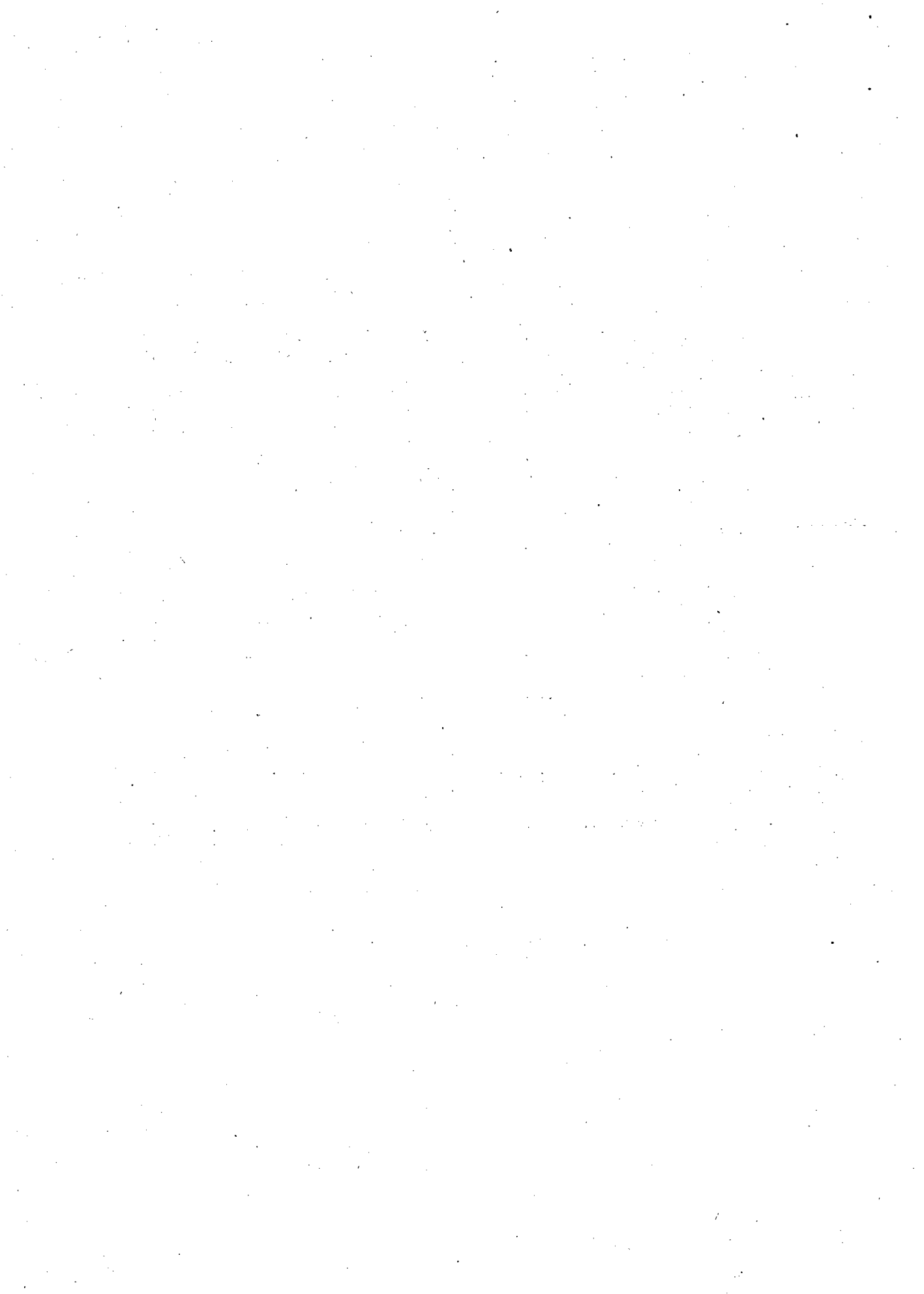
I. Asutusrahaston kehitys vuosina 1892—1922 .....	22
II. Luettelo niistä kunnista ja muista välittäjistä, joilla oli lainaa asutusrahastosta joulukuun 31 päivänä v. 1922.....	24

## INNEHÄLL.

I. <i>Kolonisationsfonden</i> .....	5
1. Översikt av fondens kapitalkonto år 1922 .....	5
2. Av kommuner, jordköpsandelslag och enskilda personer innehavda lån ur kolonisationsfonden den 31 december 1922 .....	7
3. Låneansökningarna år 1922 .....	11
II. <i>Statens egendomsköp</i> .....	11
III. <i>Landskommunernas låneförmedling</i> .....	12
A. Kolonisationskassorna...: .....	12
Sammandrag av kolonisationskassornas årsberättelser för år 1922 .....	12
a) Lånekassornas ställning den 31 december 1922 .....	12
b) Vinst- och förlustkonto .....	13
B. Kommunernas lån för egendomsköp .....	15
IV. <i>Jordköpsandelslagen</i> .....	17

### *Tabeller 1922.*

I. Översikt av kapitalkonto i kolonisationsfonden 1892—1922 .....	22
II. Förteckning över de kommuner och andra låneförmedlare, vilka den 31 december 1922 innehade lån ur kolonisationsfonden .....	24



## I. Asutusrahasto. — Kolonisationsfonden.

### 1. Katsaus rahaston pääomatiliin vuodelta 1922. — 1. Översikt av fondens kapitalkonto år 1922.

#### D e b e t :

*Siirto vuodelta 1921: — Överförs från år 1921:*

Käteistä rahaa — Kontant .....	6 373 595: 83	
Lainoja — Utestående lån .....	19 909 635: 76	
Etumaksuja: — Förskott:		
Ostohinta Ihantalan, Knuutilan, Tyven, Kellokosken, Jouhkolan, Uudenkartanon, Siikajärven, Sippolan ja Konnun tiloista, erinäisistä tiloista ja maa-alueista Laukaan, Saarijärven ja Karstulan pitäjissä, Eerolan ja Aution tiloista, Simananniemen asutusalueesta sekä Erstan-Alasen ja Haapasalmen tiloista, Sälinkään kartanoon kuuluvista alueista Mäntsälän pitäjässä ja Leskelän tilasta, Laatosmäen, Suopellon ja Kartanon tiloista, A/B W.-Gutzeit & C:in tiloista, Köyliön sukukartanosta — Köpeskillingen för Ihantala, Knuutila, Tyvi, Mariefors, Jouhkola, Uusikartano, Siikajärvi, Sippola och Kontu egendomar, särskilda lägenheter och jordområden i Laukaa, Saarijärvi och Karstula socknar, Eerola och Autio lägenheter, Simananniemi kolonisationsområde samt Ersta-Alanen och Haapasalmi gårdar, särskilda till Sellinge gods hörande jordområden i Mäntsälä socken samt Leskelä egendom ävensom Laatosmäki, Suopelto och Kartano lägenheter, A/B W. Gutzeit & C:o lägenheter, Kjuloholm fideikomiss .....	3 351 438: 59	
Perusparannuskustannusten etumaksuja — Förskottsutbetalningar för grundförbättringar .....	27 600: —	
Ulkomaisia saatavia: — Fordringar på utlandet:		
Sodan tähden vv. 1914—1920 kertymättä jäänyttä korkoa obligatioista — Åren 1914—1920 på grund av kriget icke influtna räntor å obligationer .....	279 392: 01	29 941 662: 19
<i>Siirtoja: — Överföringar:</i>		
Valtiorahastosta — Från statsfonden .....	5 000 000: —	
Laina vanhuus- ja työkyvyttömyysvakuutusrahastosta — Lån ur ålders- och invaliditetsförsäkringsfonden .....	15 000 000: —	
<i>Tuloja: — Inkomster:</i>		
Uudenmaan lääni: — Nylands län:		
Vuokramaksuja Säälänkään ja Kellokosken tiloista Tuusulan ja Mäntsälän pitäjissä — Arrendeavgifter från Sellinge och Mariefors egendomar i Thusby och Mäntsälä socknar .....	29 895: 12	

Turun ja Porin lääni: — Åbo och Björneborgs län:		
Vuokramaksua Uudenkartanon tilalta Yläneen pitäjässä — Arrendeavgifter från Uusikartano egendom i Yläne socken .....	23 541: 25	
Hämeen lääni: — Tavastehus län:		
Vuokramaksua Erstan tilalta Nastolan pitäjässä — Arrendeavgifter från Ersta lägenhet i Nastola socken .....	4 600: —	
Viipurin lääni: — Viborgs län:		
Vuokramaksua Ihantalan, Sippolan ja Konnun tiloilta Viipurin, Sippolan ja Soanlahden pitäjissä — Arrendeavgifter från Ihantala, Sippola och Kontu lägenheter i Viborgs, Sippola och Soanlahti socknar.....	21 546: 40	
Kuopion lääni: — Kuopio län:		
Vuokramaksua Simannaniemen, Haapasalmen, Jouhkolan, Siikajärven, Aution ja Laatosmäen tiloista Liperin, Rautalammin, Tohmajärven, Nilsiä, Tuusniemen ja Lapinlahden pitäjissä — Arrendeavgifter från Simannaniemi, Haapasalmi, Jouhkola, Siikajärvi, Autio och Laatosmäki lägenheter i Liperi, Rautalampi, Tohmajärvi, Nilsiä, Tuusniemi och Lapinlahti socknar .....	24 360: 27	
Lyhennysmaksu Siikajärven pientilojen metsänvartijan palkasta — Amorteringsavgift å skogvaktens lön å Siikajärvi kolonisationsområde ....	28: —	
Oulun lääni: — Uleåborgs län:		
Vuokramaksua Leskelän Knuutilan ja Tyven tiloista Muhoksen, Säräisniemen ja Ristijärven pitäjissä — Arrendeavgifter från Leskelä, Knuutila och Tyvi lägenheter i Muhos, Säräisniemi och Ristijärvi socknar .....	3 032: 80	
Korkoa lainoista — Ränta å län .....	931 286: 68	21 038 290: 52
	<u>Yhteensä — Summa</u>	<u>50 979 952: 71</u>

## K r e d i t :

## Säästö vuodelle 1923: — Saldo till år 1923:

Käteistä rahaa — Kontant .....	8 144 292: 22	
Asutustyönvälittäjille myönnettyjä lainoja — Lån beviljade åt kolonisationsförmedlarne	38 622 055: 99	
Valtion välittömästi asutustyöhön myöntämät varat: — Av staten beviljade medel för direkta kolonisationsåtgärder:		
Maanostoihin: — För jordköp:		
Eknäsin kartanon osakkaat — Delägarna i Eknäs gård.....	25 189: 71	
Mutaisten kartano — Muddais gård .....	49 865: 34	
Nipulin kartano — Nipuli gård .....	80 469: 62	
Laihian ja Jurvan pitäjissä valtiolta ostetut pientilat — Av staten inköpta lägenheter i Laihia och Jurva socknar .....	37 173: 80	192 698: 47
Ihantalan kartano Viipurin pitäjässä — Ihantala gård i Viborgs socken..	196 447: 97	
Knuutilan tila Säräisniemen pitäjässä — Knuutila lägenhet i Säräisniemi socken .....	26 459: 74	
Tyven tila Ristijärven pitäjässä — Tyvi lägenhet i Ristijärvi socken....	12 592: 56	
Kellokosken kartano Tuusulan ja Mäntsälän pitäjissä — Mariefors gård i Thusby och Mäntsälä socknar .....	364 586: 75	

Jouhkolan kartano Tohmajärven pitäjässä — Jouhkola gård i Tohmajärvi socken .....	46 510: 31	
Uudenkartanon kartano Yläneen pitäjässä — Uusikartano gård i Yläne socken .....	598 612: 69	
Siikajärven tila Nilsian pitäjässä — Siikajärvi lägenhet i Nilsia socken ..	113 401: 43	
Sippolan kartano Sippolan pitäjässä — Sippola gård i Sippola socken ..	270 179: —	
Konnun kartano Soanlahden pitäjässä — Kontu gård i Soanlahti socken	90 303: 11	
Erinäisiä tiloja ja maa-alueita Laukaan, Saarijärven ja Karstulan pitäjissä — Särskilda lägenheter och jordområden i Laukaa, Saarijärvi och Karstula socknar .....	110 883: —	
Eerolan kartano Laukaan pitäjässä — Eerola gård i Laukaa socken ....	7 500: —	
Aution tila Tuusniemen pitäjässä — Autio lägenhet i Tuusniemi socken	10 000: —	
Simananniemen asutusalue Liperin pitäjässä — Simananniemi kolonisationsområde i Liperi socken .....	148 730: —	
Erstan-Alasen talo Nastolan pitäjässä — Ersta-Alanen gård i Nastola socken .....	115 000: —	
Haapasalmen tila Rautalammen pitäjässä — Haapasalmi lägenhet i Rautalampi socken .....	103 351: 16	
Sälinkään kartanoon kuuluvia alueita Mäntsälän pitäjässä — Till Sellinge gods hörande områden i Mäntsälä socken .....	262 625: —	
Leskelän tila Muhoksen pitäjässä — Leskelä lägenhet i Muhos socken ..	38 000: —	
Laatosmäen tila Lapinlahden pitäjässä — Laatosmäki lägenhet i Lapinlahti socken .....	185 000: —	
Suopellon ja Kartanon tilat Viipurin pitäjässä — Suopelto och Kartano lägenheter i Viborgs socken .....	36 000: —	
Aktiebolaget W. Gutzeit & Co nimisen toiminimen tilat Enon ja Ilomantsin pitäjissä — Aktiebolaget W. Gutzeit & Co benämnda bolags lägenheter i Eno och Ilomants socknar .....	140 000: —	
Köyliön sukukartano — Kjuloholm fideikomiss .....	662 731: 30	
Ykspään kartano Viipurin pitäjässä — Ykspää gård i Viborgs socken ...	175 000: —	
Perusparannuskustannusten etumaksuja — Förskottsutbetalningar för grundförbättringar .....	27 600: —	3 741 514: 02
Ulkomaisia saatavia: — Utländska tillgodohavanden:		
Sodan tähden vv. 1914—1920 kertymättä jäänyttä korkoa obligatioista — Åren 1914—1920 på grund av kriget icke inflytna räntor å obligationer .....		279 392: 01
Yhteensä — Summa	50 979 952: 71	

2. Maalaiskunnilla, maanosto-osuuskunnilla ja yksityisillä henkilöillä asutusrahastosta 31 päivänä joulukuuta 1922 lainassa olevat varat.

Vuoden 1922 lopussa oli rahaston varoja lainassa:

Maalaiskunnilla: — Till landskommuner:

a) asutuskassoissa — i kolonisationskassorna .....	87 738 969: 44
b) maatilojen ostoissa — för inköp av lantegendomar .....	792 143: 05
Maanosto-osuuskunnilla — Till jordköpsandelslag .....	35 367: 42
Valtion omistamissa maatiloissa (yksit. henkilöillä) — Till med statsmedel (för ensk. småbrukares rknng.) inköpta lantegendomar .....	192 698: 47
Viljelys- ja rakennuslainoina valtion pientiloilla — Till odlings- och byggnadslån å statens småbrukargårdar .....	55 576: 08

Smk — Fmk 38 814 754: 46

2. Av kommuner, jordköpsandelslag och enskilda personer innehavda lån ur kolonisationsfonden den 31 december 1922.

Av fondens medel voro vid årets slut utlånade:

Läänittäin jakautuivat lainassa olevat varat Länsvis fördelade sig fondens utlånade medel seuraavasti: på följande sätt:

L ä ä n i — L ä n	Maalaiskunnilla Landskommunerna		Maanosto-osuus- kunnilla jordköpsandelslag	Av staten inköpta lant- egendomar	Valtion ostamissa maa- tiloissa	Odi- och bygn.-län & stat. småbr. gårdar	Vilj- ja rak.-lainoja valtion pieniloilla	Yhteensä Summa		
	Asutuskassassa Kolonisationskas- sorna	Maatilojen ostoisissa Inköpta lantegen- domar								
Uudenmaan — Nylands.....	2 770 984	76	—	—	—	42 135	87	2 813 120	63	
Turun ja Porin — Åbo och Björneborgs .....	5 120 444	77	—	—	75 055	05	—	5 195 499	82	
Ahvenanmaan — Ålands .....	60 000	—	—	—	—	—	—	60 000	—	
Hämeen — Tavastehus .....	4 891 505	—	69 147	58	—	—	—	4 960 652	58	
Viipurin — Viborgs. ....	5 323 826	87	454 447	06	—	—	—	5 778 273	93	
Mikkelin — St Michels ....	2 939 951	01	—	—	80 469	62	—	3 020 420	63	
Kuopion — Kuopio .....	7 003 443	79	94 580	35	26 151	71	13 440	21	7 137 616	06
Vaasan — Vasa .....	5 836 317	32	173 968	06	—	37 173	80	—	6 047 459	18
Oulun — Uleåborgs .....	3 792 495	92	—	—	9 215	71	—	—	3 801 711	63
Yhteensä Smk — Summa Fmk	37 738 969	44	792 143	05	35 367	42	192 698	47	55 576	08
								38 814 754	46	

Vuonna 1922 ovat seuraavat maalaiskunnat saaneet nostaa asutusrahastosta: — Under år 1922 hava följande kommuner erhållit ur kolonisationsfonden:

Uudenmaan lääni — Nylands län

Anjala .....	75 000:—	Porvoon msk. ....	170 000:—
Bromarv .....	20 000:—	Pusula .....	100 000:—
Esbo .....	80 000:—	Pyhäjärvi (U. l.).....	125 000:—
Karis .....	40 000:—	Ruotsinpyhtää.....	100 000:—
Nummi .....	100 000:—	Sipoo .....	125 000:—
Nurmijärvi .....	100 000:—	Siuntio .....	100 000:—
Orimattila .....	150 000:—	Tuusula .....	150 000:—
Pornainen.....	50 000:—	Vihti .....	175 000:—
		Yhteensä — Summa	1 660 000:—

Turun ja Porin lääni — Åbo och Björneborgs län

Finby .....	60 000:—	Maaria .....	80 000:—
Halikko .....	40 000:—	Masku .....	40 000:—
Harjavalta .....	20 000:—	Merikarvia .....	125 000:—
Hiittinen .....	40 000:—	Mouhijärvi .....	80 000:—
Honkajoki .....	75 000:—	Muurla .....	50 000:—
Ikaalinen .....	175 000:—	Paimio .....	100 000:—
Karinainen .....	40 000:—	Perniö .....	175 000:—
Karkku .....	100 000:—	Pomarkku.....	100 000:—
Karvia .....	75 000:—	Pöytyä .....	25 000:—
Kihniö .....	75 000:—	Rauman mlk. ....	100 000:—
Kiikka .....	100 000:—	Suomusjärvi.....	50 000:—
Kisko .....	75 000:—	Taivassalo.....	75 000:—
Koski (T. l.).....	50 000:—	Tarvasjoki.....	50 000:—
Laitila .....	125 000:—	Tyrvää .....	150 000:—
Lappi .....	90 000:—	Uusikirkko (T. l.) .....	80 000:—
Lieto .....	60 000:—		
		Yhteensä — Summa	2 480 000:—

## Ahvenanmaan lääni — Ålands län

Saltvik ..... 60 000:—

## Hämeen lääni — Tavastehus län

Hausjärvi .....	150 000:—	Loppi .....	175 000:—
Humppila .....	75 000:—	Längelmäki .....	100 000:—
Janakkala .....	150 000:—	Messukylä .....	100 000:—
Jokioinen .....	100 000:—	Nastola .....	125 000:—
Juupajoki .....	100 000:—	Orivesi .....	125 000:—
Kangasala .....	125 000:—	Pälkäne .....	100 000:—
Korpilahti .....	200 000:—	Ruovesi .....	150 000:—
Kuhmoinen .....	250 000:—	Tammela .....	175 000:—
Kuorevesi .....	75 000:—	Teisko .....	125 000:—
Kylmäkoski .....	40 000:—	Vilppula .....	150 000:—

Yhteensä — Summa 2 590 000:—

## Viipurin lääni — Viborgs län

Antrea .....	150 000:—	Rantu .....	50 000:—
Heinjoki .....	75 000:—	Ruokolahti .....	200 000:—
Impilahti .....	200 000:—	Sakkola .....	150 000:—
Johannes .....	100 000:—	Savitaipale .....	125 000:—
Kirvu .....	100 000:—	Sortavalan mlk. ....	200 000:—
Kurkijoki .....	100 000:—	Säkkijärvi .....	200 000:—
Lappvesi .....	175 000:—	Taipalsaari .....	100 000:—
Lemi .....	75 000:—	Uusikirkko .....	200 000:—
Metsäpirtti .....	125 000:—	Valkeala .....	150 000:—
Miehikkälä .....	75 000:—	Vuoksela .....	50 000:—
Pyhäjärvi .....	80 000:—		

Yhteensä — Summa 2 680 000:—

## Mikkelin lääni — St. Michels län

Enonkoski .....	85 000:—	Mäntyharju .....	200 000:—
Hartola .....	150 000:—	Pieksämäki .....	150 000:—
Heinävesi .....	175 000:—	Puumala .....	50 000:—
Joroinen .....	150 000:—	Rantasalmi .....	175 000:—
Juva .....	100 000:—	Ristiina .....	100 000:—
Kangasniemi .....	100 000:—	Sääminki .....	200 000:—
Leivonmäki .....	50 000:—	Virtasalmi .....	70 000:—

Yhteensä — Summa 1 755 000:—

## Kuopion lääni — Kuopio län

Hankasalmi .....	100 000:—	Maaninka .....	50 000:—
Ilomantsi .....	200 000:—	Muuruvesi .....	60 000:—
Juuka .....	150 000:—	Nurmes .....	180 000:—
Kaavi .....	75 000:—	Polvijärvi .....	150 000:—
Karttula .....	200 000:—	Rautalampi .....	140 000:—
Keitele .....	25 000:—	Valtimo .....	50 000:—
Kitee .....	250 000:—	Vesanto .....	50 000:—
Lapinlahti .....	75 000:—	Värtsilä .....	160 000:—
Liperi .....	175 000:—		

Yhteensä — Summa 2 090 000:—

## Vaasan lääni — Vasa län

Alahärmä .....	60 000:—	Multia .....	65 000:—
Alavus .....	125 000:—	Nurmo .....	90 000:—
Ilmajoki .....	175 000:—	Perho .....	60 000:—
Isokyrö .....	150 000:—	Petäjävesi .....	125 000:—
Jalasjärvi .....	200 000:—	Pihtipudas .....	100 000:—
Jyväskylän mlk. ....	175 000:—	Saarijärvi .....	150 000:—
Karijoki .....	50 000:—	Siipyy .....	75 000:—
Karstula .....	150 000:—	Sulva .....	40 000:—
Kauhajoki .....	150 000:—	Sumiainen .....	60 000:—
Keuruu .....	125 000:—	Toholampi .....	100 000:—
Kristiinän mlk. ....	30 000:—	Toivakka .....	65 000:—
Kurikka .....	160 000:—	Viitasaari .....	200 000:—
Lappajärvi .....	100 000:—	Vintala .....	75 000:—
Lapua .....	200 000:—	Ylistaro .....	175 000:—
Maksamaa .....	50 000:—	Övermark .....	100 000:—
		Yhteensä — Summa	3 380 000:—

## Oulun lääni — Uleåborgs län

Alatornio .....	200 000:—	Pattijoki .....	60 000:—
Kajaanin mlk. ....	100 000:—	Pulkkila .....	50 000:—
Karunki .....	15 000:—	Puolanka .....	100 000:—
Kestilä .....	110 000:—	Rantsila .....	50 000:—
Kuhmoniemi .....	175 000:—	Ristijärvi .....	40 000:—
Kuusamo .....	200 000:—	Sievi .....	100 000:—
Kärsämäki .....	75 000:—	Simo .....	75 000:—
Liminka .....	75 000:—	Sotkamo .....	150 000:—
Merijärvi .....	50 000:—	Suomussalmi .....	100 000:—
Muhos .....	100 000:—	Utajärvi .....	80 000:—
Oulainen .....	100 000:—	Vihanti .....	100 000:—
Oulujoki .....	140 000:—	Vuolijoki .....	50 000:—
Paavola .....	150 000:—	Yhteensä — Summa	2 445 000:—

Yhteenveto lainoista kunnille: — Sammandrag av till kommunerna beviljade län:

Uudenmaan lääni — Nylands län .....	1 660 000:—
Turun ja Porin lääni — Åbo och Björneborgs län .....	2 480 000:—
Ahvenanmaan lääni — Ålands län .....	60 000:—
Hämeen lääni — Tavastehus län .....	2 590 000:—
Viipurin lääni — Viborgs län .....	2 680 000:—
Mikkelin lääni — St. Michels län .....	1 755 000:—
Kuopion lääni — Kuopio län .....	2 090 000:—
Vaasan lääni — Vasa län .....	3 380 000:—
Oulun lääni — Uleåborgs län .....	2 445 000:—
	Smk — Fmk 19 140 000:—

Asutuskassojen lukumäärä on vuoden 1922 ku-  
luessa lisääntynyt 25:llä ollen siis vuoden lo-  
pussa 377.

Lainakassojen lukumäärän lisääntyminen vuo-  
desta 1905 alkaen käy ilmi seuraavasta yhdis-  
telmästä:

Antalet kolonisationskassor har under år 1922  
ökats med 25 och utgjorde således vid årets ut-  
gång 377.

Länekassornas antal har sedan år 1905 ökats  
på följande sätt:

L ä ä n i — L ä n	1905	1910	1915	1920	1921	1922
Uudenmaan — Nylands .....	3	20	30	30	31	34
Turun ja Porin — Åbo och Björneborgs .....	33	58	81	81	84	85
Abvenanmaan — Ålands .....	—	—	—	—	—	1
Hämeen — Tavastehus .....	17	37	44	44	45	46
Viipurin — Viborgs .....	8	27	37	38	39	44
Mikkelin — S:t Michels .....	7	17	19	19	21	22
Kuopion — Kuopio .....	8	21	35	35	36	37
Vaasan — Vasa .....	22	44	52	52	60	64
Oulun — Uleåborgs .....	4	21	31	31	36	44
Yhteensä — Summa	102	245	329	330	352	377

Kunnille mautilojen oston ja maanosto-osuus-  
kunnille myönnettyjen lainojen lukumäärä jakau-  
tui eri lääneille seuraavasti:

De åt landskommuner för egendomsköp samt  
åt jordköpsandelslag beviljade länen fördelade  
sig länsvis på följande sätt:

L ä ä n i — L ä n	31/12 1922	
	Lainoja kunnille mautilojen oston, lukum.	Lainoja maanosto- osuuskunnille, lukum.
	Lån åt kommunerna för egendomsköp, antal	Lån åt jordköps- andelslag, antal
Uudenmaan — Nylands .....	—	—
Turun ja Porin — Åbo och Björneborgs .....	—	—
Hämeen — Tavastehus .....	3	—
Viipurin — Viborgs .....	1	2
Mikkelin — S:t Michels .....	—	—
Kuopion — Kuopio .....	2	1
Vaasan — Vasa .....	1	—
Oulun — Uleåborgs .....	—	1
Yhteensä — Summa	7	4

### 3. Laina-anomukset vuonna 1922.

Vuonna 1922 myönsi Maatalousministeriö  
kaikkiaan 190 kunnalle asutuslainoina yhteensä  
20 025 000 markkaa. Anottujen lainojen yhteen-  
laskettu määrä nousi 50 075 000 markkaan.

### 3. Låneansökningarna år 1922.

År 1922 beviljade Landtbruksministeriet kolo-  
nisationslån åt inalles 190 kommuner 20 025 000  
mark. De ansökta lånens sammanlagda belopp-  
utgjorde 50 075 000 mark.

## II. Valtion maanostot.

Kertomusvuoden aikana ei maanostoja asutus-  
tarkoituksiin ole valtion puolelta tapahtunut.

## II. Statens egendomsköp.

Under redogörelseåret ha egendomsköp för  
kolonisationsändamål från statsverkets sida ej  
egt rum.

## III. Maalaiskuntien välitys.

## A. Asutuskassat.

Yhteenveto kuntien lähettämistä asutuskassojen tilikertomuksista vuodelta 1922.

a) Tiliasema <sup>31</sup>/<sub>12</sub> 1922.

## III. Landskommunernas låneförmedling.

## A. Kolonisationskassorna.

Sammandrag av kolonisationskassornas årsberättelser för år 1922.

a) Lånekassornas ställning <sup>31</sup>/<sub>12</sub> 1922.

## Varoja: — Tillgångar:

Lainasaatavia vuodelta 1921: — Lånefordringar från år 1921:	
Käteiskassa — I kontanter .....	1 245 622: 26
Asutuskassoista (ent. Tilattoman väestön lainakassoista) annetut lainat: — Från kolonisationskassorna (f. Lånekassorna för den obesuttna befolkningen) utgivna lån:	
Lainat — Lån .....	26 464 296: 62
Maksamattomat lainojen korot — Utestående räntor å lånen .....	39 222: 89
Omistusoikeudella luovutetut tilat: — Med eganderätt överlätna lägenheter:	
Tilat — Lägenheter .....	92 854: 65
Eräättyneet maksamattomat korot — Förfallna, oguldna räntor .....	168: 07
Muut lainat: — Övriga lån:	
Lainat — Lån .....	632 578: 16
Eräättyneet maksamattomat korot — Förfallna, oguldna räntor .....	4 524: 83
Kiinteistö ja irtaimisto: — Fastighet och lösegendom:	
Vuokraoikeudella luovutetut tilat: — På arrende utgivna lägenheter:	
Tilat — Lägenheter .....	22 314: 76
Eräättyneet maksamattomat vuokrat — Förfallna, obetada arrenden .....	—
Asutustarkoituksiin vielä luovuttamaton kiinteistö irtaimistoiheen — Fastighet jämte därtill hörande lösegendom, vilken ännu icke överlätitts till kolonisationsändamål .....	147 809: —
Saatavat kunnalta — Tillgodohafvande hos kommunen .....	445 373: 88
Talletukset — Depositioner .....	9 751 626: 89
Arvopaperit — Värdepapper .....	752: 81
Muu omaisuus — Övrig egendom .....	34 386: 56
Velat varoja suuremmat — Skulderna överstiga tillgångarna med .....	17 492: 18
	Smk — Fmk 38 899 023: 56

## Velkoja: — Skulder:

Asutusrahastoon: — Till kolonisationsfonden:	
Pääoma — Kapital .....	37 718 652: 85
Korkoa — Ränta .....	40 342: 58
Obligationer: — Obligationer:	
Pääomaa — Kapital .....	—
Maksamatonta korkoa — Ogulden ränta .....	—
Muille luottolaitoksille — Till andra kreditinrättningar:	
Pääomaa — Kapital .....	—
Maksamatonta korkoa — Ogulden ränta .....	—
Maanmyyjille: — Åt försäljare av jord:	
Pääoma — Kapital .....	120 700: —
Maksamatonta korkoa — Ogulden ränta .....	—
Yksityisille henkilöille — Till privata personer .....	75 053: 57
Muut velat — Övriga skulder .....	72 446: 50
Varat velkoja suuremmat — Tillgångarna överstiga skulderna med .....	871 828: 06
	Smk — Fmk 38 899 023: 56

Varat velkoja suuremmat — Tillgångarna överstiga skulderna med .....	871 828: 06
	Smk — Fmk
Velat varoja suuremmat — Skulderna överstiga tillgångarna med .....	17 492: 18
Säästö — Saldo .....	854 335: 88
	Smk — Fmk
	871 828: 06

b) *Voitto- ja tappiotili — Vinst- och förlustkonto*

Tulot v. 1922: — Inkomster under år 1922:

Korkotulot: — Ränteinkomster:	
Asutuskassoista (ent. Tilattoman väestön lainakassoista) annetuista lainoista — Från kolonisationskassorna (f. Lånkassorna för den obesuttna befolkningen) utgivna lån .....	812 520: 60
Omistusoikeudella luovutetuista tiloista — Från lägenheter överlätna med egenderätt .....	10 675: 92
Korkotulot luottolaitoksissa talletetuista rahoista — Räntä å medel deponerade i kreditinrättningar .....	424 556: 80
Muut korkotulot — Övriga ränteinkomster .....	49 339: 52
Vuokratulot: — Arrendeinkomster:	
Vuokraoikeudella luovutetuista tiloista — Från lägenheter överlätna med arrenderätt .....	—
Muut vuokratulot — Övriga arrendeinkomster .....	1 000: —
Hoitokustannukset: — Förvaltningskostnader:	
Lainanottajat suorittaneet — Läntagarna erlagt .....	3 999: 51
Kunta suorittanut — Kommunen erlagt .....	314 466: 45
Valtio suorittanut (valtion mailla tapahtuvaa asutustoimintaa varten) — Staten erlagt (för kolonisationsverksamheten på statens jord) .....	—
Muut suorittaneet — På annat sätt erhållna förvaltningskostnader .....	4 795: 72
Maakiinteimistön ja siihen kuuluvan irtaimiston tuottama voitto — Vinst från jord- fastigheter och därtill hörande lösegendom .....	—
Sakkokorot — Straffränta .....	1 395: 51
Velkikirjat, kaavakkeet y. m. s. — Skuldsedlar, blanketter m. m. ....	7 313: 44
Muut tulot — Övriga inkomster .....	13 779: 50
Tilivuoden tappio — Förlust under räkenskapsåret .....	17 792: 92
	Smk — Fmk
	1 661 635: 89

Menot v. 1922: — Utgifter under år 1922:

Korkomenot: — Ränteutgifter:	
Valtion asutusrahastoon — Till staten kolonisationsfond .....	948 584: 73
Luottolaitoksille — Till kreditinrättningar .....	590: 80
Maan myyjille — Till försäljare av jord .....	—
Muut korkomenot — Övriga ränteutgifter .....	3 277: 86
Hoitokustannukset: — Förvaltningskostnader:	
Palkkiot, matka- ja päivärahat — Arvoden, rese- och dagtraktamenten .....	360 557: 67
Kansliamenot — Kansliutgifter .....	37 865: 75
Valtion mailla tapahtuneesta asutustoiminnasta aiheutuneet hoitokustannukset — Förvaltningskostnader förorsakade av kolonisationsverksamheten på statens marker .....	808: —
Muut hoitokustannukset — Övriga förvaltningskostnader .....	40 392: 20
Omaisuiden arvon kuoletukset — Amortering av egendomens värde .....	1 028: 93
Maakiinteistön ja siihen kuuluvan irtaimiston tuottama tappio — Förlust på jord- fastigheter och därtill hörande lösegendom .....	—
Muut menot — Övriga utgifter .....	2 973: 81
Tilivuoden voitto — Vinst under räkenskapsåret .....	265 556: 14
	Smk — Fmk
	1 661 635: 89

Tilivuoden voitto — Vinst under räkenskapsåret .....	265 556: 14
	Smk — Fmk 265 556: 14
Tilivuoden tappio — Förlust under räkenskapsåret .....	17 792: 92
Tilivuoden säästö — Saldo vid utgången av räkenskapsåret .....	247 763: 22
	Smk — Fmk 265 556: 14

*Korkomaksut valtiolle.*

Seuraavat kunnat ovat vuoden 1922 kuluessa maksupäivän laiminlyömisestä saaneet maksaa sakkorahoja:

Bromarv .....	17: 89
Enonkoski .....	46: 68
Jalasjärvi .....	122: 30
Kajaanin mlk. ....	19: 97
Kangaslampi .....	64: 70
Kurkijoki .....	49: 97
Lempäälä .....	70: 67
Loimaa .....	204: 96
Miehikkälä .....	53: 97
Mäntyharju .....	129: 85

*Räntor till staten.*

Följande kommuner hava under år 1922 påförts straffränta för försummad räntebetaling:

Nummi .....	380: 27
Padasjoki .....	232: 21
Piippola .....	11: 98
Pälkjärvi .....	346: 55
Ruokolahti .....	82: 84
Sortavalan mlk. ....	308: 59
Sulkava .....	88: 58
Tuulos .....	29: 50
Urjala .....	127: 65
Utajärvi .....	34: 45

Smk — Fmk 2 423: 58

*Hoitokustannukset.*

Kassat ovat hoitokustannuksiin v. 1922 käyttäneet yhteensä 116 361: 94 mk. Kassojen lukumäärä oli v. 1922 lopussa 377, joten kutakin kassaa kohti tulee keskimäärin hoitokustannuksia v. 1922 Smk 308: 65.

Edellisinä vuosina olivat hoitokustannukset:

1905 .....	hoitok., förvaltn. k.	10 247: 19	mk	102	kassaa, kassor, keskim., i medeltal	100	mk
1906 .....	»	11 839: 49	»	119	»	100	»
1907 .....	»	20 723: 46	»	171	»	121	»
1908 .....	»	23 189: 25	»	181	»	128	»
1909 .....	»	20 060: 34	»	212	»	137	»
1910 .....	»	45 966: 64	»	245	»	188	»
1911 .....	»	43 283: 85	»	270	»	160	»
1912 .....	»	47 957: 37	»	280	»	171	»
1913 .....	»	53 727: 21	»	309	»	174	»
1914 .....	»	65 968: 36	»	320	»	206	»
1915 .....	»	58 671: 16	»	329	»	178	»
1916 .....	»	51 019: 24	»	329	»	155	»
1917 .....	»	47 929: 88	»	329	»	146	»
1918 .....	»	51 577: 54	»	329	»	157	»
1919 .....	»	68 569: 34	»	329	»	208	»
1920 .....	»	78 571: 51	»	330	»	238	»
1921 .....	»	261 337: 76	»	352	»	742	»

*Förvaltningskostnader.*

Till förvaltningskostnader hava lånekassorna år 1922 använt sammanlagt 116 361: 94 mk. Lånekassornas antal utgjorde vid 1922 års utgång 377 och uppgingo förvaltningskostnaderna sålunda sagda år till i medeltal Fmk 308: 65 per lånekassa.

Under tidigare år hava förvaltningskostnaderna uppgått till följande belopp:

Lainakassoilla oli tilattomille lainattuna seuraavat määrät laskettuina keskimäärin kassaa kohti:

Beloppet av till obesuttna utgivna lån utgjorde i medeltal per lånekassa:

År	keskimäärin, i medeltal	
1905	10 766	mk
1906	11 176	»
1907	14 734	»
1908	16 115	»
1909	16 628	»
1910	23 968	»
1911	23 498	»
1912	23 891	»
1913	24 280	»
1914	24 963	»
1915	24 278	»
1916	23 814	»
1917	21 744	»
1918	19 227	»
1919	18 924	»
1920	20 834	»
1921	34 209	»
1922	70 197	»

Lainakassojen säästövarat ovat viime vuosina nousseet seuraavasti:

Lånekassornas besparade medel hava under senare år uppgått till följande belopp:

År	olivat	102 kassan säästövarat	39 213: 49 mk,	keskimäärin 384 mk	kassaa kohti
1905	olivat	102 kassan säästövarat	39 213: 49 mk,	keskimäärin 384 mk	kassaa kohti
1906	utgjorde	119 kassors besparing	49 681: 06	i medeltal 418	» per kassa
1907	»	171 » »	71 333: 79	» »	» »
1908	»	181 » »	87 551: 29	» »	» »
1909	»	212 » »	91 012: 42	» »	» »
1910	»	245 » »	167 366: 25	» »	» »
1911	»	270 » »	174 920: 12	» »	» »
1912	»	280 » »	189 368: 90	» »	» »
1913	»	309 » »	238 730: 82	» »	» »
1914	»	320 » »	273 288: 39	» »	» »
1915	»	329 » »	283 206: 20	» »	» »
1916	»	329 » »	361 918: —	» »	1 100 » »
1917	»	329 » »	370 623: 10	» »	1 127 » »
1918	»	329 » »	403 821: 34	» »	1 227 » »
1919	»	329 » »	487 500: 95	» »	1 482 » »
1920	»	330 » »	503 261: 16	» »	1 525 » »
1921	»	352 » »	603 097: 25	» »	1 713 » »
1922	»	377 » »	854 335: 88	» »	2 266 » »

## B. Kuntien lainat mautilojen ostamista varten.

Kuntien ostamien mautilojen tiliasema oli vuoden lopussa kokonaisuudessaan seuraava<sup>1)</sup> (Vrt. taulukot siv. 20):

## B. Kommunernas lån för egendomsköp.

Av kommuner inköpta lantegendomars ekonomiska ställning var vid årsskiftet följande<sup>2)</sup> (Jmf. tabellerna sid. 20):

<sup>1)</sup> Kuntien suuret tilanostolainat yhteenlaskettuina. — Kommunernas stora lån för egendomsköp häri inberäknade.

<sup>2)</sup> Padasjoen kunnalle myönnettyä lainaa koskevat tiedot ovat vuodelta 1920 syystä, että kunta muistutuksista huolimatta ei ole Asutushallitukselle toimittanut määrättyä tilikertomusta. — Uppgifterna ang. det Padasjoki kommun beviljade lånet beröra år 1920 av orsak att kommunen trots gjorda påminnelser till Kolonisationsstyrelsen ej insänt föreskriven redovisning.

*Varoja: — Tillgångar:*

Kassa eli rahasäästö — Kontant i kassan .....	3 073: 73
Maksamatonta pientilain hintaa — Oguldet belopp av prisen för småbruken .....	726 892: 61
Korkosaatavia — Oguldna räntor .....	4 850: 18
Tallettajat — Deponenter .....	44 848: 85
Muita saatavia — Andra fordringar .....	75 659: 34
Velat varoja suuremmat — Skulderna större än tillgångarna .....	7 925: 54
Yhteensä Smk — Summa Fmk	862 750: 25

*Velkoja: — Skulder:*

Lainoja asutusrahastosta — Lån ur kolonisationsfonden .....	794 625: 56
Lainoja muilta — Andra lån .....	40 388: 43
Varat velkoja suuremmat — Tillgångarna större än skulderna .....	27 736: 26
Yhteensä Smk — Summa Fmk	862 750: 25

*Tuloja: — Inkomster:*

Edellisen vuoden voitto — Föregående års vinst .....	43 615: 82
Korkotulot — Ränteinkomster .....	36 736: 22
Satunnaisia tuloja — Tillfälliga inkomster .....	2 130: 85
Tappio <sup>31/12</sup> 1922 1 kunnassa — Förlust <sup>31/12</sup> 1922 i 1 kommun .....	7 925: 54
Yhteensä Smk — Summa Fmk	90 408: 43

*Menoja: — Utgifter:*

Edellisen vuoden tappio — Föregående års förlust .....	3 021: 75
Korkomenoja — Ränteutgifter .....	50 421: 02
Hoitokustannuksia y. m. — Förvaltningskostnader m. m. ....	9 229: 40
Voitto <sup>31/12</sup> 1922 — Vinst <sup>31/12</sup> 1922 .....	27 736: 26
Yhteensä Smk — Summa Fmk	90 408: 43

Vert. taul. siv. 20. — Jmf. tab. å sid. 20.

## IV. Maanosto-osuuskunnat.

Maanosto-osuuskuntain tilit osoittivat <sup>31</sup>/<sub>12</sub> 1922:

## IV. Jordköpsandelslagen.

Jordköpsandelslagens räkenskaper utvisade den <sup>31</sup>/<sub>12</sub> 1922 följande:

## Varoja: — Tillgångar:

Kassa eli rahasäästö — Kassasaldo .....	121: 96	
Lainattu osuuskuntien jäsenille — Skuldsedelfordringar hos medlemmarna ..	9 215: 71	
Korkosaatavia — Utestående räntor .....	—	
Osakkeita, osuuksia y. m. — Andelsavgifter m. m. ....	200: —	
Yhteismaiden arvoa tilillä — De samfällda markernas värde .....	—	
Muita saatavia — Andra fordringar .....	32 479: 56	
Velat varoja suuremmat — Skulderna större än tillgångarna .....	—: 89	42 018: 12

## Velkoja: — Skulder:

Lainoja asutusrahastosta — Lån ur kolonisationsfonden .....	34 343: 06	
Lainoja muilta — Andra lån .....	5 393: 65	
Osuusmaksuja — Andelsavgifter .....	1 719: 12	
Vararahasto — Reservfond .....	113: 90	
Varat velkoja suuremmat — Tillgångarna större än skulderna .....	448: 39	42 018: 12

Kun ottaa huomioon, että osuuskuntien koko kiinteistö sekä jäsenten lisämaksuvelvollisuus on asetettu valtiolainan vakuudeksi, täytyy pitää tätä rahansijoitusta ensiluokkaisena.

Tager man i betraktande, att andelslagens hela fasta egendom ävensom medlemmarnas tillskotts- betalningsskyldighet utgöra säkerhet för lånen av staten, torde man få anse denna placering förstklassig.

Vuoden 1922 voitto- ja tappiotili päättyy seuraaviin summiin:

Vinst- och förlusträkningen för år 1922 uppvisar följande slutsummor.

## Tuloja: — Inkomster:

Edellisen vuoden voitto — Föregående års vinst .....	1 164: 86	
Korkotulot — Ränteinkomster .....	1 676: 36	
Yhteismetsästä y. m. — De samfällda skogarna m. m. ....	75: —	
Muita tuloja — Andra inkomster .....	177: —	
Kannettu ulostekoihin y. m. jäseniltä — Medlemmarnas inbetalningar till utskylder m. m. ....	4 205: 39	
Tappio <sup>31</sup> / <sub>12</sub> 1922 1:ssä osuuskunnassa — Förlust <sup>31</sup> / <sub>12</sub> 1922 i 1 andelslag ....	—: 89	7 299: 50

## Menoja: — Utgifter:

Edellisen vuoden tappio — Föregående års förlust .....	—	
Edellisen vuoden voitosta siirretty vararahastoon — Överförs till reservfonden av föregående års vinst .....	—	
Edellisen vuoden voitosta jaettu jäsenille voitto-osuutta — Fördelats bland medlemmarna av föregående års vinst .....	—	
Korkomenoja. — Ränteutgifter .....	2 125: 06	
Kulunkeja — Omkostnader .....	496: 25	
Ulostekoja — Utskylder .....	3 454: 04	
Muita menoja — Andra utgifter .....	775: 76	
Voitto <sup>31</sup> / <sub>12</sub> 1922 2:ssä osuuskunnassa — Vinst <sup>31</sup> / <sub>12</sub> 1922 i 2 andelslag .....	448: 39	7 299: 50

## Maanosto-osuuskuntien tiliasema 31/12 1922. —

Pitäjä Socken	Osuskunta Andelslag	Varoja Tillgångar						
		Kassa- oli rahastus- Kassabeholding	Hos medlemmarna utestående fordringar	Lainattu osuuskun- nan jäsenille (velka- kirjasaatavat)	Korkosaatavia Utestående räntor	Aktier, andelsbrev och andra värdepä- per (reservfond)	Osakkeita, osuuskun- nia ja muita arvopape- reja (Vararahasto)	Myyntikönnien yh- teismaiden arvo y. m. Osoittava samfälliga marker m. m.
Viipurin pitäjä — Vi- borgs socken .....	Vääräkoski <sup>1)</sup>	88 44	—	—	—	—	200	—
Kiuruvesi .....	Niemiskylä <sup>1)</sup>	—	—	—	—	—	—	—
Simo .....	Simo <sup>1)</sup>	33 52	9 215 71	—	—	—	—	—
Yhteensä — Summa		121 96	9 215 71	—	—	—	200	—

## Maanosto-osuuskuntien voitto- ja tappiotili v. 1922. —

Pitäjä Socken	Osuskunta Andelslag	Tulot Smk Inkomster Fmk						
		Eteläisen vuoden voitto Vinst från föregående år	Korkotulot Ränteinkomster	Tuloja yhteisötoista ja yh- teisensistä Vinst av gemensamma inköp	Muita tuloja Andra inkomster	Jäsenet maksaneet uos- tekoihin y. m. s. Medlemmarna inbetalt till utskylder o. s. a.	Tappio Förlust	
Viipurin pitäjä — Vi- borgs socken .....	Vääräkoski <sup>1)</sup>	909 12	239 48	—	—	3 635 67	—	
Kiuruvesi .....	Niemiskylä <sup>1)</sup>	—	1 045 18	—	177	569 72	89	
Simo .....	Simo <sup>1)</sup>	255 74	391 70	75	—	—	—	
Yhteensä — Summa		1 164 86	1 676 36	75	177	4 205 39	89	

<sup>1)</sup> Korjattu valtiokonttorin tilien mukaan. — Ändrats i enlighet med statskontorets räkenskaper.

## Jordköpsandelslagens ekonomiska ställning den 31/12 1922.

S m k		Velkoja Smk										
F m k		Skulder Fmk										
Fordningar hos ensk. personer	Saakavria jäsenlåt y. m.	Skulderna större än tillgångarna	Valat varoja suu-remmat	Smk Fmk	Osusmaksuja Andelsavgifter	Vararaha-Reservfonden	Lån ur kolonisationsfonden	Lainoja asutusrahastoista	Lainoja muilla Lån av enskilda personer	Tillgångarna större än skulderna	Varat velkoja suu-remmat	Smk Fmk
—	—	—	89	25 346 54	—	113 90	25 127 35	105 29	—	33 52	—	25 346 54
—	—	—	—	9 249 23	—	—	9 215 71	—	—	—	—	9 249 23
32 479 56	—	—	89	42 018 12	1 719 12	113 90	34 343 06	5 393 65	—	448 39	—	42 018 12

## Jordköpsandelslagens vinst- och förlustkonto år 1922.

		Menot Smk												
		Utgifter Fmk												
Smk Fmk	Edellisen vuoden tappio Föregående års förlust	Edell. vuoden voitosta Av föreg. års vinst	jäätetty vararahas-toon	siirretty vararahas-toon	överförts till reservfonden	utdelats vinstandel åt medlemmarna	osuttu	jäätetty jäsenille voitto-	Korkomenoja Rantengifter	Kulunkeja Omkostnader	Ulostoot Utskylder	Muuta menoja Andra utgifter	Voitto Vinst	Smk Fmk
—	—	—	—	—	—	—	—	—	687 32	75 —	3 162 67	444 41	414 87	4 784 27
—	—	—	—	—	—	—	—	—	1 046 07	124 —	291 37	331 35	—	1 792 79
—	—	—	—	—	—	—	—	—	391 67	297 25	—	—	33 52	722 44
7 299 50	—	—	—	—	—	—	—	—	2 125 06	496 25	3 454 04	775 76	448 39	7 299 50

## Kuntien ostamien maatilojen tiliasema 31/12 1922. — De av kommunerna inköpta egendomarnas ekonomiska ställning 31/12 1922.

Kunta Kommun	Maatila Egendom	Varoja Smk Tillgångar Fmk						Velkoja Smk Skulder Fmk							
		Rahaa kas- sassa	Kontant i kassan	Maksamatonta pienilojen hintaa	Oguldnä rän- tor	Korkosaatavia	Tallettajat Deponenter	Muita saatavia Andra tillgo- dohavanden	Tappio 31/12 Förlust 31/12	Smk Fmk	Till Finska Staten	Suomen val- tiolle	Satunnaista lainaa Tillf. lån	Voitto 31/12 Vinst 31/12	Smk Fmk
Hausjärvi . . . . .	Hallala	692 63	15 624 37	411 18	—	—	—	—	—	16 668 18	15 308 96	—	—	1 359 22	16 668 18
Kuopio . . . . .	Mustinlahti	1 013 16	71 871 14	1 354 46	—	—	—	—	—	84 738 76	80 987 36	—	—	3 751 40	84 738 76
Kauhajoki . . . . .	Knuutila	—	146 633 59	140 71	34 962 72	209	—	—	—	181 948 02	173 968 06	1 102 59	—	6 875 37	181 948 02
Padasjoki <sup>1)</sup> . . . . .	Lonka	—	24 972 77	—	7 436 45	401 74	—	—	—	7 925 54	25 785 51	14 950 99	—	—	40 736 50
Tammela . . . . .	Marttila	136 79	4 234 80	49 50	2 449 68	26 700	—	—	—	33 570 77	30 535 62	—	—	3 035 15	33 570 77
Pälkjärvi . . . . .	Makarinvaa- ra	—	3 062 47	85 98	—	13 978 80	—	—	—	17 127 20	13 592 99	—	—	3 534 21	17 127 20
Viipuri — Vs sn	Suurpero	1 291 15	15 459 993 47	2 808 40	—	23 869 80	—	—	—	487 962 82	454 447 06	24 334 65	—	9 180 91	487 962 82
	Yhteensä — Summa	3 073 78	726 392 61	4 850 18	44 848 85	75 659 34	7 925 54	862 750 25	794 625 56	40 388 43	27 736 26	862 750 25	—	—	862 750 25

## Kuntien ostamien maatilojen voitto- ja tappiitilii 31/12 1922. — De av kommun. inköpta egendomarnas vinst- o. förlustkonto 31/12 1922.

Kunta Kommun	Maatila Egendom	Tulot Smk Inkomster Fmk				Menot Smk Utgifter Fmk								
		Edellisen vuo- den voitto Föreg. års vinst	Korot Räntor	Satunnaisia tuloja Tillfälliga in- komster	Tappio 31/12 Förlust 31/12	Smk Fmk	Edellisen vuo- den tappio Föreg. års förlust	Korot Räntor	Parcellerings- kostnader	Osituskustan- nuksia	Förvaltnings- kostnad. m. m.	Hoitokustan- nuksia y. m.	Voitto 31/12 Vinst 31/12	Smk Fmk
Hausjärvi . . . . .	Hallala	1 186 20	495 31	—	—	1 681 51	—	—	—	—	—	—	1 359 22	1 681 51
Kuopio . . . . .	Mustinlahti	4 304 45	2 666 14	1 740 65	—	8 711 24	—	—	—	—	—	—	3 751 40	8 711 24
Kauhajoki . . . . .	Knuutila	6 423 29	7 402 89	—	—	13 826 18	—	—	—	—	—	—	6 875 37	13 826 18
Padasjoki <sup>1)</sup> . . . . .	Lonka	—	1 755 22	—	—	9 680 76	—	—	—	—	—	—	—	9 680 76
Tammela . . . . .	Marttila	2 529 94	1 921 92	—	—	4 451 86	—	—	—	—	—	—	—	4 451 86
Pälkjärvi . . . . .	Makarinvaa- ra	3 334 13	1 145 21	—	—	4 479 34	—	—	—	—	—	—	—	4 479 34
Viipuri — Vs sn	Suurpero	25 837 81	21 349 53	390 20	—	47 577 54	—	—	—	—	—	—	9 180 91	47 577 54
	Yhteensä — Summa	43 615 82	36 736 22	2 130 85	7 925 54	90 408 43	3 021 75	50 421 02	—	—	—	—	—	90 408 43

1) Vrt. viivanalaista siv. 15. — Jmf. ann. å sid. 15.

# TAULUJA – TABELLER

1922

## Taulu I. Tilattoman väestön lainarahaston (asutusrahaston) kehitys vuosina 1892—1922. —

P ä ä o m a t i l i . —

Valtiokonttorin tileissä olevien alkuperäisten rahastojen nimitykset Vid statskontorets bokföring förekommande benämningar å de ursprungliga fonderna	Vastattavaa — Debet													
	P ä ä o m a t i l i — K a p i t a l k o n t o													
	Vuodelta — År	Tuloja — Inkomster												
		Saldo från föregående år	Saastö edelliseltä vuodelta	Överföringar av allmänna medel	Yleisistä varoista siirretty	Tuloja lahjoitusten ja muusta y. m. Inkomster från donationsgodskogar m. m.	Tuloja lahjoitusten ja muusta y. m. Inkomster från donationsgodskogar m. m.	Influtna räkintö- och obligatorer och lån	Korkeja obligatioita ja lainoita	Muita tuloja ja agio obligat. korv. liikerah.	Andra inkomster och agiofortjänst & obligat. ersatt ur komm. fond.			
Rahasto tilusten lohkominen ja maan palstoittamisen edistämiseksi — Fonden för befrämjande av ägostyckning och jordavsöndring. ....	1892	—	—	50 000	—	—	—	780 13	—	—	—	—	—	—
S:n, s:n — D:o, d:o .....	1893	44 280 13	—	50 000	—	—	—	2 526 96	325	—	—	—	—	—
S:n, s:n — D:o, d:o .....	1894	90 132 09	—	50 000	—	—	—	3 095 58	675	—	—	—	—	—
S:n, s:n — D:o, d:o .....	1895	121 652 67	—	—	—	—	—	3 910 04	2 435 56	—	—	—	—	—
S:n, s:n — D:o, d:o .....	1896	78 398 27	—	—	—	—	—	2 552 23	4 267 50	—	—	—	—	—
S:n, s:n — D:o, d:o .....	1897	50 218	—	—	—	—	—	2 147 03	4 267 50	—	—	—	—	—
Rahasto tilattoman väestön aseman parantamiseksi — Fonden till förbättrande av den obesuttna befolkningens ställning .....	1897	—	—	400 000	—	—	—	6 074 67	—	—	—	—	—	—
Rahasto tilusten lohkominen ja maan palstoittamisen edistämiseksi — Fonden för befrämjande av ägostyckning och jordavsöndring. ....	1898	53 132 53	—	—	—	—	—	2 355 76	6 958 47	—	—	—	—	—
Rahasto tilattoman väestön aseman parantamiseksi — Fonden till förbättrande av den obesuttna befolkningens ställning .....	1898	406 074 67	—	—	—	—	—	16 503 44	—	—	—	—	—	—
Rahasto tilusten lohkominen ja maan palstoittamisen edistämiseksi — Fonden för befrämjande av ägostyckning och jordavsöndring. ....	1899	62 446 76	—	—	—	—	—	1 234 63	—	—	—	—	—	—
Tilattoman väestön lainarahasto — Den obesuttna befolkningens lånefond .....	1899	496 498 33	—	—	—	—	—	8 834 83	20 687 86	—	—	—	—	—
S:n, s:n — D:o, d:o .....	1900	499 728 02	—	—	—	—	—	10 359 33	5 811 60	—	—	—	—	—
S:n, s:n — D:o, d:o .....	1901	515 898 95	150 000	—	—	—	—	19 973 88	6 892 47	—	—	—	—	—
S:n, s:n — D:o, d:o .....	1902	692 765 30	150 000	—	—	—	—	20 060 78	6 892 47	—	—	—	—	—
S:n, s:n — D:o, d:o .....	1903	869 718 55	150 000	—	—	—	—	29 063 54	4 267 50	—	—	—	—	—
S:n, s:n — D:o, d:o .....	1904	1 053 049 59	150 000	—	—	—	—	32 392 92	6 892 47	—	—	—	—	—
S:n, s:n — D:o, d:o .....	1905	1 242 334 98	150 000	—	—	—	—	31 662 51	—	—	—	—	—	—
S:n, s:n — D:o, d:o .....	1906	1 423 997 49	1 986 049 19	—	—	—	—	32 495 39	11 159 97	—	—	—	—	—
S:n, s:n — D:o, d:o .....	1907	3 453 702 04	492 498 31	—	—	—	—	109 096	20 768 97	—	—	—	—	—
S:n, s:n — D:o, d:o .....	1908	4 074 765 32	493 490 44	—	—	—	—	84 667 58	—	—	—	—	—	—
S:n, s:n — D:o, d:o .....	1909	4 639 528 35	5 358 227 97	—	—	—	—	253 556 11	9 105 97	—	—	—	—	—
S:n, s:n — D:o, d:o .....	1910	10 232 374 10	300 000	—	—	—	—	298 904 11	602 15	—	—	—	—	—
S:n, s:n — D:o, d:o .....	1911	10 819 887 28	300 000	—	—	—	—	323 789 10	696 35	—	—	—	—	—
S:n, s:n — D:o, d:o .....	1912	11 435 772 23	300 000	—	—	—	—	382 922 48	160 08	—	—	—	—	—
S:n, s:n — D:o, d:o .....	1913	12 455 631 18	300 000	—	—	—	—	433 432 80	86 61	—	—	—	—	—
S:n, s:n — D:o, d:o .....	1914	13 483 732 93	300 000	—	—	—	—	480 206 58	24 69	—	—	—	—	—
S:n, s:n — D:o, d:o .....	1915	14 276 423 04	300 000	—	—	—	—	524 617 11	42 16	—	—	—	—	—
S:n, s:n — D:o, d:o .....	1916	15 049 322 96	300 000	—	—	—	—	492 904 30	86 38	—	—	—	—	—
S:n, s:n — D:o, d:o .....	1917	15 792 791 15	300 000	—	—	—	—	523 796 17	—	—	—	—	—	—
S:n, s:n — D:o, d:o .....	1918	16 559 794 83	300 000	—	—	—	—	465 758 60	—	—	—	—	—	—
S:n, s:n — D:o, d:o .....	1919	17 585 692 88	300 000	—	—	—	—	506 530 91	779 22	—	—	—	—	—
Asutusrahasto — Kolonisationsfonden .....	1920	18 393 003 01	300 000	—	—	—	—	607 064 60	—	—	—	—	—	—
S:n	D:o	1921	19 315 067 61	10 000 000	—	—	—	31 430	595 164 58	—	—	—	—	—
S:n	D:o	1922	29 941 662 19	5 000 000	—	—	—	—	1 038 290 52	—	—	—	—	15 000 000

1) Siirretty tilattoman väestön lainarahastoon. — Överförs till den obesuttna befolkningens lånefond. — 2) Sodan tähden vuosina

Tabell I. Översikt av kapitalkonto i den obesuttna befolkningens lånefond (kolonisationsfonden) 1892—1922.

## Kapitalkonto.

		Vastaavaa — Kredit																														
		Pääomatili — Kapitalkonto																														
		Säästö vuoden lopussa — Behållning vid årets slut																														
Smk Fmk	Smk Fmk	Vuodesta — År	Parkastus- ja opetusv- hön y. m. kätymyk- töiden ja opetus- v- hön y. m. kätymyk- töiden ja opetus- v- hön y. m. kätymyk- töiden ja opetus- v-	Inspektions- och hand- ledningsarbete	Vaadala — År	Ostettu maantiloja Vaa- san läänissä Inkyyttä liggendheter i Vasa län	Ostetuisa maa- tiloissa Inkyyttä liggendheter	Lainoja pienitali- sille Muddaisen, Ek- näsän y. m. tiloilla Lån åt småbrukare å Muddais, Eknsås o. a. egendomar	Obligatorissa Obligationer	Hos kommunerna o. övrige förmedlare utskändende lån	Kunnille ja muille välfärdstille myönnetyt lainoja	Utskändende ränteför- dingar och agio å obligationer	Korkosatavia ja agio obligatioille	Rahaa kassassa Kontant i kassan	Smk Fmk																	
																1892	1893	1894	1895	1896	1897	1897	1898	1898	1899	1900	1901	1902	1903	1904	1905	1906
50 780	13	1892	—	—	—	6 500	—	—	—	—	—	—	2 09	255 56	50 780 13																	
97 132	09	1893	—	—	—	7 000	—	—	—	—	—	—	9 540 36	1 731 50	97 132 09																	
143 902	67	1894	—	—	—	22 250	—	—	—	—	—	—	—	2 322 14	143 902 67																	
127 998	27	1895	—	—	—	49 600	—	—	—	—	—	—	247	2 652 68	127 998 27																	
85 218	—	1896	—	—	—	35 000	—	—	—	—	—	—	8 12	635 14	85 218																	
56 632	53	1897	—	—	—	3 500	—	—	—	—	—	—	8 12	1 049 67	56 632 53																	
406 074	67	1897	—	—	—	—	—	—	—	—	—	—	25 78	52 81	406 074 67																	
62 446	76	1898	—	—	—	—	—	—	—	—	—	—	22 56	1 349 46	62 446 76																	
422 578	11	1898	—	—	—	—	—	—	—	—	—	—	27 39	54 64	422 578 11																	
63 681	39	1899	—	—	—	—	—	—	—	—	—	—	—	—	1) 63 681 39																	
525 521	02	1899	—	—	—	—	—	—	—	—	—	—	35 844 21	363 89	525 521 02																	
515 898	95	1900	—	—	—	—	—	—	—	—	—	—	—	2 757 14	515 898 95																	
692 765	30	1901	—	—	—	—	—	—	—	—	—	—	—	4 864 82	692 765 30																	
869 718	55	1902	—	—	—	—	—	—	—	—	—	—	—	161 06	869 718 55																	
1 053 049	59	1903	—	—	—	—	—	—	—	—	—	—	—	563 58	1 053 049 59																	
1 242 334	98	1904	—	—	—	—	—	—	—	—	—	—	—	135 12	1 242 334 98																	
1 423 997	49	1905	—	—	—	—	—	—	—	—	—	—	—	463 60	1 423 997 49																	
3 453 702	04	1906	—	—	—	—	—	—	—	—	—	—	—	1 049 28	3 453 702 04																	
4 076 065	32	1907	1 300	—	—	310 000	—	—	—	—	—	—	—	555 59	4 076 065 32																	
4 652 923	34	1908	13 394	99	—	501 798 83	—	—	—	—	—	—	—	196 87	4 652 923 34																	
10 260 418	40	1909	28 044	30	—	1 548 032 83	—	—	—	—	—	—	—	90 25	10 260 418 40																	
10 831 880	36	1910	11 993	08	—	1 837 155 43	—	—	—	—	—	—	—	620 04	10 831 880 36																	
11 444 372	73	1911	8 600	50	—	2 407 720 26	—	—	—	—	—	—	—	177 56	11 444 372 73																	
12 455 631	18	1912	—	—	—	2 369 708 60	120 981 60	—	—	—	—	—	—	340 08	12 455 631 18																	
13 484 086	61	1913	353	68	—	2 256 288 60	223 207 79	—	—	—	—	—	—	2 607 66	13 484 086 61																	
14 320 474	20	1914	44 051	16	—	2 554 603 55	272 846 61	—	—	—	—	7 832 90	—	123 162 51	14 320 474 20																	
15 101 082	31	1915	51 759	35	—	2 552 499 50	261 649 02	—	—	—	—	40 238 52	—	252 829 58	15 101 082 31																	
15 842 313	64	1916	49 522	49	—	2 551 243 01	249 795 30	—	—	—	—	93 383 74	—	669 581 54	15 842 313 64																	
16 616 587	32	1917	56 792	49	—	2 551 479 27	248 999 48	—	—	—	—	146 528 96	—	1 637 875 31	16 616 587 32																	
17 585 692	88	1918	—	—	—	2 546 391 29	235 331 52	—	—	—	—	199 674 18	—	2 483 879 01	17 585 692 88																	
18 393 003	01	1919	—	—	—	2 544 391 29	217 458 89	—	—	—	—	252 819 40	—	380 383 75	18 393 003 01																	
19 315 067	61	1920	—	—	—	2 778 391 29	209 526 92	—	—	—	—	279 392 01	—	6 541 834 78	19 315 067 61																	
29 941 662	19	1921	—	—	—	3 150 160 90	201 277 69	—	—	—	—	279 392 01	—	6 373 595 83	29 941 662 19																	
50 979 952	71	1922	—	—	—	3 713 914 02	192 698 47	2) 279 392 01	38 649 655 99	—	—	—	—	8 144 292 22	50 979 952 71																	

1914—1920 kertymättä jäänyttä korkoa obligationeista. — I följd av kriget år 1914—1920 oinfluten ränta på obligationer.

Taulu II. Luettelo niistä kunnista ja muista välittäjistä, joilla oli lainaa asutusrahastosta joulukuun 31 päivänä vuonna 1922.

Tabell II. Förteckning över de kommuner och andra låneförmedlare, vilka den 31 december 1922 innehade lån ur kolonisationsfonden.

Lainanottaja. Låntagare.		Lainan N:o.	Lainan länets N:o.	Lainan alkuperäinen määrä.		Siirto- summa vuodelta 1921.	Vuonna — År 1922.			Siirto- summa vuoteen 1923.
				Länets ursprungliga belopp.			Transport från år 1921.	Vuoden kuluessa annettuja lainoja.	Korko. Ränta.	
Nimi — Namn				Eri kertoi- na nostettu. Lyftats oli- ka gånger.	Yhteensä. Summa.					
<b>Uudenmaan lääni.</b> <b>Nylands län.</b>										
Anjala	314	1909	10 000		85 000	8 892 69	—	333 48	116 52	8 776 17
»	808	1922	75 000			—	75 000	1 183 33	—	75 000
Artjärvi	213	1907	17 000			12 563 12	—	251 26	386 24	12 176 88
»	313	1909	8 000		89 500	7 109 54	—	266 61	93 39	7 016 15
»	401	1911	34 500			24 642 07	—	985 68	1 232 15	23 409 92
»	733	1921	30 000			30 000	—	1 125	225	29 775
Askola	190	1907	20 000		35 000	14 732 25	—	294 65	455 35	14 276 90
»	264	1909	15 000			13 333 62	—	500 01	174 99	13 158 63
Bromarv	610	1915	10 000		30 000	9 374 16	—	717 26	200 63	9 173 53
»	798	1922	20 000			—	20 000	—	—	20 000
Degerby	526	1913	—		10 000	9 384 07	—	700 12	199 88	9 184 19
Esbo	607	1915	25 000		105 000	23 543 25	—	882 87	242 13	23 301 12
»	760	1922	80 000			—	80 000	2 900	—	80 000
Helsinge	225	1907	30 000			22 789 43	—	898 19	1 351 81	21 437 62
»	367	1910	20 000		75 000	17 825 82	—	1 328 26	471 74	17 354 08
»	589	1914	25 000			23 717 73	—	1 769 99	480 01	23 237 72
Iitti	11	1900	10 000			5 575 60	—	111 51	263 49	5 312 11
»	148	1907	15 000		40 000	10 846 46	—	216 93	345 57	10 500 89
»	428	1911	15 000			13 558 77	—	508 45	166 55	13 392 22
Ingå	510	1913	—		20 000	18 479 08	—	—	—	18 479 08
Karja	765	1922	—		40 000	—	40 000	1 441 67	—	40 000
Karjalohja	192	1907	10 000			7 368 41	—	147 37	227 63	7 140 78
»	287	1909	10 000		20 000	8 882 19	—	333 08	116 92	8 765 27
Kirkkonummi	509	1913	30 000		105 000	27 702 71	—	1 038 85	311 15	27 391 56
»	629	1921	75 000			75 000	—	2 812 50	562 50	74 437 50
Lapträsk	649	1921	—		100 000	100 000	—	3 750	750	99 250
Liljendal	593	1914	10 000		60 000	9 397 01	—	352 39	97 61	9 299 40
»	751	1921	50 000			50 000	—	1 875	375	49 625
Lohja	290	1909	—		25 000	18 795 76	—	1 393 93	856 07	17 939 69
Myrskylä	515	1913	—		16 000	14 904 10	—	922 87	271 13	14 632 97
Mäntsälä	144	1907	10 000			7 188 23	—	143 76	231 24	6 956 99
»	334	1910	15 000		50 000	13 331 25	—	499 92	175 08	13 156 17
»	694	1921	25 000			25 000	—	937 50	187 50	24 812 50
Nummi	199	1907	25 000		125 000	19 132 21	—	1 134 46	957 36	18 174 85
»	762	1922	100 000			—	100 000	3 614 58	—	100 000
Nurmijärvi	136	1907	15 000			10 796 68	—	215 93	346 57	10 450 11
»	300	1909	30 000		155 000	26 735 84	—	1 002 59	347 41	26 388 43
»	479	1912	10 000			9 214 36	—	345 54	104 46	9 109 90
»	879	1922	100 000			—	100 000	—	—	100 000
Orimattila	39	1901	15 000			9 004 36	—	—	—	9 004 36
»	322	1909	25 000		230 000	22 222 77	—	—	—	22 222 77
»	692	1921	40 000			40 000	—	—	—	40 000
»	835	1922	150 000			—	150 000	—	—	150 000

Lainanottaja. Låntagare.	Lainan N:o	Lainan Iänets N:o	Lainan alkuperäinen määrä.		Siirto- summa vuodelta 1921.	Vuonna — År 1922.			Siirto- summa vuoteen 1923.
			Länets ursprungliga belopp.			Vuoden kuluessa annettuja lainoja.	Korko. Ränta.	Pääoman lyhennystä. Amorte- ring.	
Nimi — Namn			Eri kertoi- na nostettu. Lyftats oli- ka gånger.	Yhteensä. Summa.	Transport från År 1921.	Under året utgivna lån.			
Pernaja	202	1907	20 000	40 000	14 764	—	295 28	454 72	14 309 28
»	481	1912	20 000		18 458 11	—	692 18	207 82	18 250 29
Pohja	522	1913	—	26 000	24 379 73	—	914 24	255 76	24 123 97
Pornainen	286	1909	12 000	70 000	10 793 54	—	804 45	275 55	10 517 99
»	495	1913	8 000		7 457 23	—	556 28	163 72	7 293 51
»	799	1922	50 000		—	50 000	955 56	—	50 000
Porvoon msk.	446	1911	30 000	200 000	27 298 11	—	1 023 68	326 32	26 971 79
»	792	1922	170 000		—	170 000	4 604 17	—	170 000
Pukkila	131	1906	10 000	20 000	7 216 53	—	144 33	230 67	6 985 86
»	284	1909	10 000		8 916 34	—	334 36	115 64	8 800 70
Pusula	315	1909	10 000	110 000	8 892 82	—	333 48	116 52	8 776 30
»	801	1922	100 000		—	100 000	1 711 11	—	100 000
Pyhäjärvi (U. L.)	793	1922	—		125 000	—	125 000	3 359 38	—
Ruotsinpyhtää	831	1922	—	100 000	—	100 000	—	—	100 000
Sammatti	280	1909	—	10 000	8 889 10	—	333 34	116 66	8 772 44
Sipoo	167	1907	20 000	260 000	14 828 12	—	440 31	684 69	14 143 43
»	519	1913	15 000		14 015 16	—	785 55	226 45	13 788 71
»	731	1921	100 000		100 000	—	3 750	750	99 250
»	856	1922	125 000		—	125 000	1 125	—	125 000
Siuntio	382	1910	20 000	120 000	18 096 98	—	678 64	221 36	17 875 62
»	869	1922	100 000		—	100 000	—	—	100 000
Tenhola	524	1913	—	24 000	22 260 83	—	—	—	22 260 83
Tuusula	65	1904	10 000	195 000	6 639 97	—	132 80	242 20	6 397 77
»	312	1909	20 000		17 817 18	—	668 14	231 86	17 585 32
»	541	1913	15 000		14 077 70	—	527 91	147 09	13 930 61
»	870	1922	150 000		—	150 000	1 166 67	—	150 000
Vihti	317	1909	25 000	200 000	22 510 73	—	844 15	280 85	22 229 88
»	866	1922	175 000		—	175 000	—	—	175 000
<b>Yhteensä — Summa</b>				<b>2 915 500</b>	<b>1 128 355 72</b>	<b>1 660 000</b>	<b>63 116 55</b>	<b>17 370 96</b>	<b>2 770 984 76</b>
<b>Turun ja Porin lääni.</b>									
<b>Abo o. Björneborgs län.</b>									
Ahlainen	62	1904	10 000	25 000	6 385 40	—	127 71	247 29	6 138 11
»	198	1907	15 000		11 062 32	—	221 25	341 25	10 721 07
Alastaro	114	1906	10 000	80 000	6 990 36	—	139 81	235 19	6 755 17
»	333	1910	20 000		17 786 31	—	666 99	233 01	17 553 30
»	729	1921	50 000		50 000	—	2 161 46	375	49 625
Aura	80	1905	5 000	10 000	3 397 13	—	67 94	119 56	3 277 57
»	486	1912	5 000		4 607 19	—	172 77	52 23	4 554 96
Dragsfjärd	537	1913	—	20 000	18 630 12	—	—	—	18 630 12
Eura	55	1904	10 000	30 000	3 964 19	—	78 94	163 06	3 801 13
»	664	1921	20 000		20 000	—	233 33	—	20 000
Enrajoki	27	1901	—	15 000	8 656 52	—	173 13	389 37	8 267 15
Finby	553	1913	10 000	70 000	9 308 05	—	349 05	100 95	9 207 10
»	898	1922	60 000		—	60 000	273 33	—	60 000
»	59	1904	10 000		6 603 20	—	132 06	242 94	6 360 26
Halikko	221	1907	30 000	80 000	22 292 83	—	445 86	679 14	21 613 69
»	753	1922	40 000		—	40 000	1 466 67	—	40 000
Harjavalta	430	1911	8 000	28 000	7 318 09	—	274 43	85 57	7 232 52
»	767	1922	20 000		—	20 000	—	—	20 000
Hiihtinen	570	1914	10 000	50 000	9 354 60	—	350 80	99 20	9 255 40
»	846	1922	40 000		—	40 000	395 56	—	40 000
Hinnerjoki	429	1911	—	8 000	7 232 04	—	271 20	88 80	7 143 24

Lainanottaja. Läntagare.		Lainan N:o.	Lainan Länet	Lainan alkuperäinen määrä. Länets ursprungliga belopp.		Siirto- summa vuodelta 1921. Transport från år 1921.	Vuonna — År 1922.			Siirto- summa vuoteen 1923. Transport till år 1923.
				Eri kertoi- na nostettu. Lyttats oli- ka gånger.	Yhteensä. Summa.		Vuoden kuluessa annettuja lainoja. Under året utgivna lån.	Korko. Ränta.	Pääoman lyhennystä. Amorte- ring.	
Honkajoki	26	1900	5 000	} 95 000	2 992 59	—	59 85	127 65	2 864 94	
»	415	1911	15 000		13 700 97	—	513 79	161 21	13 539 76	
»	776	1922	75 000		—	75 000	—	—	75 000	
Honkilahti	719	1921	—	} 50 000	50 000	—	1 875	375	49 625	
Huittinen	54	1904	20 000		13 086 51	—	261 73	488 27	12 598 24	
»	212	1907	25 000	} 195 000	18 475 17	—	369 50	568	17 907 17	
»	723	1921	150 000		150 000	—	5 625	1 125	148 875	
Hämeenkyrö	66	1904	15 000		9 959 01	—	199 18	363 32	9 595 69	
»	161	1907	20 000	} 100 000	14 519 81	—	290 40	459 60	14 060 21	
»	500	1913	15 000		13 749 90	—	515 62	159 38	13 590 52	
»	730	1921	50 000		50 000	—	1 875	375	49 625	
Ikaalinen	405	1911	35 000	} 240 000	31 570 68	—	1 183 90	391 10	31 179 58	
»	485	1912	15 000		13 825 39	—	518 45	156 55	13 668 84	
»	577	1914	15 000		14 063 57	—	527 38	147 62	13 915 95	
»	796	1922	175 000		—	175 000	4 229 17	—	175 000	
Jämijärvi	594	1914	18 000	} 58 000	16 918 51	—	634 44	175 56	16 742 95	
»	732	1921	40 000		40 000	—	1 500	300	39 700	
Kakskerta	352	1910	—	} 6 000	5 343 79	—	200 39	69 61	5 274 18	
Kankaanpää	28	1901	15 000		8 736 66	—	174 73	387 77	8 348 89	
»	378	1910	35 000		31 262 66	—	1 172 35	402 65	30 860 01	
»	572	1914	15 000	} 65 000	14 034 43	—	526 29	148 71	13 885 72	
Karinainen	91	1905	5 000		3 414 32	—	68 29	119 21	3 295 11	
»	210	1907	8 000		5 909 39	—	118 19	181 81	5 727 58	
»	328	1910	12 000	} 65 000	10 666 90	—	400 01	139 99	10 526 91	
»	882	1922	40 000		—	40 000	253 33	—	40 000	
Karkku	82	1905	8 000		5 336 06	—	106 72	193 23	5 142 78	
»	442	1911	12 000	} 130 000	10 873 02	—	407 74	132 26	10 740 76	
»	588	1914	10 000		9 377 04	—	351 64	98 36	9 278 68	
»	844	1922	100 000		—	100 000	1 011 11	—	100 000	
Karuna	551	1913	—	} 12 000	11 163 72	—	418 64	121 36	11 042 36	
Karvia	609	1915	20 000		16 923 75	—	634 64	179 36	16 744 39	
»	924	1922	75 000	} 95 000	—	75 000	—	—	75 000	
Kauvatsa	75	1905	8 000		5 382 20	—	—	—	5 382 20	
»	347	1910	12 000		10 598 12	—	—	—	10 598 12	
»	666	1921	30 000	} 50 000	30 000	—	—	—	30 000	
Kemiö	201	1907	20 000		14 761 26	—	295 23	454 77	14 306 49	
»	251	1909	15 000		13 309 80	—	499 12	175 83	13 133 92	
»	769	1921	40 000	} 75 000	40 000	—	1 504 17	300	39 700	
Kihniö	830	1922	—		—	75 000	841 67	8 33	74 991 67	
Kiikala	209	1907	15 000	} 50 000	11 146 41	—	222 93	339 57	10 806 84	
»	310	1909	15 000		13 352 35	—	500 71	174 29	13 178 06	
»	616	1921	20 000		20 000	—	750	150	19 850	
Kiikka	76	1905	8 000	} 168 000	5 406 20	—	108 12	191 88	5 214 32	
»	344	1910	20 000		17 801 31	—	667 55	232 45	17 568 86	
»	627	1921	40 000		40 000	—	1 500	300	39 700	
»	805	1922	100 000		—	100 000	1 622 22	—	100 000	
Kiikoinen	111	1905	10 000	} 25 000	6 978 23	—	139 56	235 44	6 742 79	
»	304	1909	15 000		13 354 64	—	500 80	174 20	13 180 44	
Kisko	147	1907	15 000		11 183 41	—	440 56	684 44	10 498 97	
»	340	1910	5 000	} 95 000	4 490 07	—	334 63	115 37	4 374 70	
»	893	1922	75 000		—	75 000	358 33	—	75 000	
Kodisjoki	88	1905	—	} 5 000	3 410 99	—	—	—	3 410 99	
Kokemäki	90	1905	15 000		10 242 60	—	204 85	357 65	9 884 95	
»	184	1907	20 000		14 679 53	—	293 59	456 41	14 223 12	
»	302	1909	25 000	} 190 000	22 210 58	—	832 90	292 10	21 918 48	
»	625	1921	30 000		30 000	—	1 125	225	29 775	
»	728	1921	100 000		100 000	—	3 750	750	99 250	

Lainanottaja. Läntagare.		Lainan Länets N:o.	Lainan nostettu vaihdella vuonna. Länets lyftats hv stalen år.	Lainan alkuperäinen määrä. Länets ursprungliga belopp.		Siirto- summa vuodelta 1921. Transport från år 1921.	Vuonna — År 1922.			Siirto- summa vuoteen 1923. Transport till år 1923.
				Eri kertoi- na nostettu. Lyftats oli- ka gånger.	Yhteensä. Summa.		Vuoden kuluessa annettuja lainoja. Under året utgivna lån.	Korko. Ränta.	Pääoman lyhennystä. Amortering.	
Nimi — Namn										
Korpo	517	1913	—	10 000	9 243 20	—	346 62	103 38	9 139 82	
Koski	94	1905	7 000		4 782 17	—	95 64	166 86	4 615 31	
»	203	1907	10 000		7 382 28	—	147 65	227 35	7 154 93	
»	338	1910	10 000	97 000	8 896 89	—	333 63	116 37	8 780 52	
»	768	1921	20 000		20 000	—	752 08	150	19 850	
»	914	1922	50 000		—	50 000	—	—	50 000	
Kullaa	245	1909	7 000	17 000	5 349 87	—	107	155 50	5 194 37	
»	454	1912	10 000		9 196 38	—	344 86	105 14	9 091 24	
Kustavi	220	1907	20 000	30 000	14 909 93	—	298 20	451 80	14 458 13	
»	543	1913	10 000		9 369 28	—	351 35	98 65	9 270 63	
Laitila	143	1907	25 000	180 000	18 576 64	—	731 74	1 143 26	17 433 38	
»	710	1921	30 000		30 000	—	1 337 50	225	29 775	
»	900	1922	125 000		—	125 000	555 56	—	125 000	
Lappi	51	1904	10 000	120 000	6 521 89	—	130 44	244 56	6 277 33	
»	685	1921	20 000		20 000	—	750	150	19 850	
»	816	1922	90 000		—	90 000	1 210	—	90 000	
Lavia	116	1906	12 000	57 000	8 439 17	—	168 78	281 22	8 157 95	
»	206	1907	20 000		14 768 91	—	295 38	454 62	14 314 29	
»	337	1910	25 000		22 133 43	—	830	295	21 838 43	
Lemu	440	1911	—	8 000	7 287 92	—	273 30	86 70	7 201 22	
Lieto	96	1905	8 000	88 000	5 322 46	—	106 45	193 55	5 128 91	
»	308	1909	20 000		17 810 59	—	667 90	232 10	17 578 49	
»	820	1922	60 000		—	60 000	753 33	—	60 000	
Loimaa	104	1905	15 000	50 000	10 806 84	—	697 69	819 81	9 987 03	
»	345	1910	35 000		31 538 01	—	2 350 64	799 36	30 738 65	
Lokalahti	101	1905	8 000	16 000	5 537 63	—	110 75	189 25	5 348 38	
»	194	1907	8 000		5 811 84	—	116 24	183 76	5 628 08	
Maaria	565	1914	20 000	100 000	18 674 85	—	700 31	199 69	18 475 16	
»	818	1922	80 000		—	80 000	1 048 89	—	80 000	
Marttila	117	1906	8 000	23 000	5 565 47	—	111 31	188 69	5 376 78	
»	342	1910	15 000		13 348 61	—	500 57	174 43	13 174 18	
Masku	573	1914	8 000	48 000	7 489 13	—	280 84	79 16	7 409 97	
»	909	1922	40 000		—	40 000	124 44	—	40 000	
Merikarvia	68	1904	14 000	169 000	9 325 69	—	186 51	338 49	8 987 20	
»	185	1907	20 000		14 709 10	—	294 18	455 82	14 253 28	
»	464	1912	10 000		9 214 36	—	345 54	104 46	9 109 90	
»	790	1922	125 000		—	125 000	3 710 94	—	125 000	
Mietoinen	574	1914	—	10 000	9 363 58	—	—	—	9 363 58	
Mouhijärvi	69	1904	18 000	161 000	11 984 49	—	239 69	435 31	11 549 18	
»	154	1907	15 000		10 867 19	—	217 34	345 16	10 522 03	
»	369	1910	10 000		8 919 72	—	334 49	115 51	8 804 21	
»	511	1913	38 000		35 112 41	—	1 316 72	393 28	34 719 13	
»	918	1922	80 000		—	80 000	195 56	—	80 000	
Muurla	232	1908	10 000	60 000	7 420 49	—	148 41	226 59	7 193 90	
»	913	1922	50 000		—	50 000	166 67	—	50 000	
Mynämäki	445	1911	—	20 000	18 347 49	—	688 03	211 97	18 135 52	
Nakkila	311	1909	20 000	30 000	17 799 40	—	667 48	232 52	17 566 88	
»	502	1913	10 000		9 226 10	—	345 98	104 02	9 122 08	
Nauvo	341	1910	20 000	28 000	17 938 17	—	1 336 84	463 16	17 475 01	
»	562	1914	8 000		7 507 81	—	560 14	159 86	7 347 95	
Noormarkku	84	1905	10 000	70 000	6 973 53	—	218 08	375 67	6 597 86	
»	380	1910	20 000		18 003 09	—	1 064 02	360 98	17 642 11	
»	635	1921	40 000		40 000	—	1 500	300	39 700	
Nousiainen	135	1907	—	9 000	6 479 23	—	129 58	207 92	6 271 31	
Oripää	89	1905	5 000	20 000	3 413 88	—	68 28	119 22	3 294 66	
»	155	1907	10 000		7 245 43	—	144 91	230 09	7 015 34	
»	583	1914	5 000		4 692 42	—	175 97	49 03	4 643 39	

Lainanottaja. Låntagare.		Lainan N:o	Lainan Lämnets N:o	Lainan nostettu vaihdoilla vuonna. Lånet lyftats av staten år.	Lainan alkuperäinen määrä. Lånets ursprungliga belopp.		Siirto- summa vuodelta 1921. Transport från år 1921.	Vuonna — År 1922.			Siirto- summa vuoteen 1923. Transport till år 1923.
					Eri kertoi- na nostettu. Lyftats oli- ka gånger.	Yhteensä. Summa.		Vuoden kuluessa annettuja lainoja. Under året utgivna lån.	Korko. Ränta.	Pääoman lyhennystä. Amorte- ring.	
Paimio	187	1907	20 000			14 707 36			294 15	455 85	14 251 51
»	520	1913	10 000		130 000	9 263 31			347 37	102 63	9 160 68
»	811	1922	100 000				100 000		1 377 78		100 000
Parainen	679	1921			60 000	60 000			2 900	450	59 550
Parkano	60	1904	10 000			6 849 30			269 22	480 78	6 368 52
»	103	1905	15 000		60 000	10 664 08			419 58	705 42	9 958 66
»	393	1910	20 000			18 089 24			1 348 38	451 62	17 637 62
»	540	1913	15 000			14 080 34			1 050 51	299 49	13 780 85
Perniö	289	1909	35 000		210 000	31 195 15			1 169 82	406 18	30 789 97
»	815	1922	175 000				175 000		2 352 78		175 000
Pertteli	396	1910			10 000	9 076 77			676 65	223 35	8 853 42
Piikkiö	465	1912			15 000	13 951 97			523 20	151 80	13 800 17
Pomarkku	444	1911	20 000			18 175 87			681 60	218 40	17 957 47
»	576	1914	15 000		135 000	14 062 75			527 35	147 65	13 915 10
»	932	1922	100 000				100 000				100 000
Punkalaidun	70	1904	10 000			6 670 62			133 41	241 59	6 429 03
»	293	1909	25 000		65 000	22 222 70			833 35	291 65	21 931 05
»	689	1921	30 000			30 000			1 125	225	29 775
Pöytyä	77	1905	10 000			6 790 49			135 81	239 19	6 551 30
»	193	1907	12 000		62 000	8 854 35			177 09	272 91	8 581 44
»	319	1909	15 000			13 332 68			499 98	175 02	13 157 66
»	770	1922	25 000				25 000		932 29		25 000
Rauman msk.	227	1907	15 000		115 000	11 500 50			230 01	332 49	11 168 01
»	857	1922	100 000				100 000				100 000
Rymättylä	23	1900	10 000		20 000	5 672 54			113 45	261 55	5 410 99
»	241	1908	10 000			7 541 91			150 84	224 16	7 317 75
Sauvo	332	1910	15 000		28 000	13 295 07			498 57	176 43	13 118 64
»	532	1913	13 000			12 075 38			452 83	132 17	11 943 21
Siikainen	48	1903	20 000		30 000	12 965 08			259 30	490 70	12 474 38
»	433	1911	10 000			9 037 65			338 91	111 09	8 926 56
Suodenniemi	418	1911	14 000			12 641 79			474 07	155 93	12 485 86
»	549	1913	5 000		59 000	4 657 52			174 66	50 34	4 607 18
»	687	1921	40 000			40 000			1 500	300	39 700
Suomusjärvi	350	1910	10 000		60 000	9 015 97			672	228	8 787 97
»	897	1922	50 000				50 000		227 78		50 000
Suoniemi	95	1905			8 000	5 465 35			109 31	190 69	5 274 66
Säkylä	387	1910	18 000		23 000	16 101 53			603 81	206 19	15 895 34
»	533	1913	5 000			4 644 80			174 18	50 82	4 593 98
Taivassalo	216	1907	20 000		95 000	14 861 89			297 24	452 76	14 409 13
»	845	1922	75 000				75 000		750		75 000
Tarvasjoki	140	1907	6 000			4 450 59			175 30	274 70	4 175 89
»	492	1913	10 000		66 000	9 315 05			694 85	205 15	9 109 90
»	881	1922	50 000				50 000		311 11		50 000
Tyrvää	63	1904	10 000			6 630 01			132 60	242 40	6 387 61
»	416	1911	18 000		193 000	16 250 43			609 39	200 61	16 049 82
»	528	1913	15 000			13 931 87			522 45	152 55	13 779 32
»	772	1922	150 000				150 000		5 546 88		150 000
Ulvila	424	1911	25 000		40 000	22 589 25			847 10	277 90	22 311 35
»	530	1913	15 000			13 946 56			523	152	13 794 56
Uskela	407	1911	20 000		90 000	18 044 35			676 66	223 34	17 821 01
»	709	1921	70 000			70 000					70 000
Uusikirkko (T. I.)	288	1909	30 000		110 000	26 742 28			1 002 84	347 16	26 395 12
»	895	1922	80 000				80 000		373 36		80 000
Vampula	452	1912	15 000			13 793 27			517 25	157 75	13 635 52
»	595	1914	12 000		57 000	11 276 72			422 88	117 12	11 159 60
»	626	1921	30 000			30 000			1 125	225	29 775
Vehmaa	563	1914			20 000	18 648 45			699 32	200 68	18 447 77

Lainanottaja. Läntagare.		Lainan N:o	Lainan Länetts N:o	Lainan alkuperäinen määrä.		Siirto- summa vuodelta 1921.	Vuonna — År 1922.			Siirto- summa vuoteen 1923.
				Länets ursprungliga belopp.			Vuoden kuluessa annettuja lainoja.	Korko. Ränta.	Pääoman lyhennystä. Amortering.	
Nimi — Namn		Lainan nostettu valtiolta vuonna. Länet lyftats av staten år.		Eri kertoi- na nostettu. Lyftats oli- ka gånger.	Yhteensä. Summa.	Transport från år 1921.				Under året utgivna lån.
Velkua	539	1913	—	—	6 000	5 628 99	—	211 09	58 91	5 570 08
Vestanfjärd	674	1921	—	—	20 000	20 000	—	750	150	19 850
Viljakkala	79	1905	6 000	—	21 000	4 078 21	—	81 56	143 44	3 934 77
»	373	1910	15 000	—	—	13 384 69	—	501 93	173 07	13 211 62
Yläne	233	1908	10 000	—	30 000	7 419 73	—	148 39	226 61	7 193 12
»	326	1910	20 000	—	—	17 768 65	—	666 32	233 68	17 534 97
<b>Yhteensä — Summa</b>					<b>5 519 000</b>	<b>2 682 469 93</b>	<b>2 480 000</b>	<b>122 542 72</b>	<b>42 025 16</b>	<b>5 120 444 77</b>
<b>Hämeen lääni.</b>										
<b>Tavastehus län.</b>										
Akaa	57	1904	10 000	—	35 000	6 415 53	—	128 31	246 69	6 168 84
»	257	1909	25 000	—	—	22 188 71	—	832 08	292 92	21 895 79
Asikkala	127	1906	15 000	—	55 000	10 657 71	—	213 15	349 35	10 308 36
»	267	1909	30 000	—	—	26 814 89	—	1 005 56	344 44	26 470 45
»	545	1913	10 000	—	—	9 315 05	—	349 31	100 69	9 214 36
Eräjärvi	275	1909	20 000	—	25 000	17 778 02	—	666 68	233 32	17 544 70
»	554	1913	5 000	—	—	4 657 53	—	174 66	50 34	4 607 19
Hattula	291	1909	—	—	30 000	26 735 14	—	1 002 57	347 43	26 387 71
Hausjärvi	47	1903	15 000	—	—	9 741 93	—	194 84	367 66	9 374 27
»	186	1907	15 000	—	195 000	11 276 61	—	225 53	336 97	10 939 64
»	273	1909	15 000	—	—	13 333 63	—	500 01	174 99	13 158 64
»	763	1922	150 000	—	—	—	150 000	5 437 50	—	150 000
Hollola	123	1906	25 000	—	45 000	17 655 38	—	353 11	584 39	17 070 99
»	441	1911	20 000	—	—	18 111 53	—	679 18	220 82	17 890 71
Humpplaa	557	1913	14 000	—	89 000	13 046 26	—	489 23	140 77	12 905 49
»	934	1922	75 000	—	—	—	75 000	—	—	75 000
Janakkala	5	1900	20 000	—	265 000	11 079 87	—	221 60	528 40	10 551 47
»	437	1911	15 000	—	—	13 581 46	—	509 30	165 70	13 415 76
»	645	1921	80 000	—	—	80 000	—	3 000	600	79 400
»	836	1922	150 000	—	—	—	150 000	1 533 33	—	150 000
Jokioinen	915	1922	—	—	100 000	—	100 000	311 11	—	100 000
Juupajoki	604	1915	17 355 47	—	128 983 94	14 361 76	—	287 24	462 58	13 899 18
»	605	1915	11 628 47	—	—	10 765 96	—	403 72	141 60	10 624 36
»	890	1922	100 000	—	—	—	100 000	511 11	—	100 000
Jämsä	118	1906	10 000	—	185 000	6 927 11	—	138 54	236 46	6 690 65
»	431	1911	35 000	—	—	31 643 39	—	1 186 63	388 37	31 255 02
»	586	1914	40 000	—	—	37 584 79	—	1 409 43	390 57	37 194 22
»	615	1921	100 000	—	—	100 000	—	3 750	750	99 250
Kalvola	438	1911	16 000	—	100 000	14 482 33	—	543 09	176 91	14 305 42
»	548	1913	14 000	—	—	13 028 56	—	488 57	141 43	12 887 13
»	742	1921	70 000	—	—	70 000	—	2 625	525	69 475
Kangasala	52	1904	12 000	—	195 000	7 762 83	—	155 26	294 74	7 468 09
»	205	1907	38 000	—	—	27 260 86	—	545 22	879 78	26 381 08
»	453	1912	20 000	—	—	18 428 74	—	691 08	208 92	18 219 82
»	876	1922	125 000	—	—	—	125 000	833 33	—	125 000
Korpilahti	29	1901	25 000	—	225 000	11 080 89	—	221 62	490 88	10 590 01
»	828	1922	200 000	—	—	—	200 000	2 311 11	—	200 000
Koski (H. I.)	120	1906	8 000	—	20 000	5 822 42	—	229 23	370 77	5 451 65
»	497	1913	12 000	—	—	11 187 13	—	834 52	245 48	10 941 65
Kuhmalahti	56	1904	6 000	—	16 000	3 937 39	—	78 75	146 25	3 791 14
»	349	1910	10 000	—	—	8 904 08	—	333 90	116 10	8 787 98
Kuhmoinen	93	1905	12 000	—	287 000	8 215 70	—	164 31	285 69	7 930 01
»	259	1909	25 000	—	—	16 442 55	—	616 60	508 40	15 934 15
»	766	1922	125 000	—	—	—	125 000	4 505 21	—	125 000
»	903	1922	125 000	—	—	—	125 000	680 50	—	125 000

Lainanottaja. Länntagare.		Lainan nostettu valtiolta vuonna. Länet lyftats av staten år.		Lainan alkuperäinen määrä. Länets ursprungliga belopp.		Siirtosumma vuodelta 1921. Transport från år 1921.	Vuonna — År 1922.			Siirtosumma vuoteen 1923. Transport till år 1923.
Nimi — Namn	Lainan No	Lyftats olikka gånger.	Yhteensä. Summa.	Eri kertoina nostettu.	Yhteensä. Summa.		Vuoden kuluessa annettuja lainoja. Under året utgivna lån.	Korko. Ränta.	Pääoman lyhennystä. Amortering.	
Kuorevesi	507	1913	20 000		95 000	18 661 26	—	1 392 09	407 91	18 253 35
»	891	1922	75 000			—	75 000	375 —	—	75 000 —
Kuru	329	1910	—		25 000	22 187 —	—	832 01	292 99	21 894 01
Kylmäkoski	285	1909	15 000		90 000	13 322 39	—	499 59	175 41	13 146 98
»	745	1921	35 000			35 000 —	—	1 312 50	262 50	34 737 50
»	875	1922	40 000			—	40 000	275 56	—	40 000 —
Kärkölä	124	1906	10 000		40 000	7 064 73	—	141 29	233 71	6 831 02
»	272	1909	15 000			13 319 56	—	499 48	175 52	13 144 04
»	575	1914	15 000			14 051 84	—	526 94	148 06	13 903 78
Lammi	211	1907	25 000		45 000	18 475 89	—	369 52	567 98	17 907 91
»	298	1909	20 000			17 778 17	—	666 68	233 32	17 544 85
Lempäälä	85	1905	8 000		108 000	5 627 42	—	240 42	378 65	5 248 77
»	283	1909	30 000			26 952 98	—	2 060 32	692 11	26 260 87
»	640	1921	70 000			70 000 —	—	2 625 —	525 —	69 475 —
Loppi	358	1910	25 000		300 000	22 247 54	—	834 28	290 72	21 956 82
»	470	1912	20 000			18 495 64	—	693 59	206 41	18 289 23
»	632	1921	80 000			80 000 —	—	3 000 —	600 —	79 400 —
»	840	1922	175 000			—	175 000	1 827 78	—	175 000 —
Luopioinen	330	1910	—		30 000	26 696 84	—	1 001 13	348 87	26 347 97
Längelmäki	122	1906	10 000		145 000	7 061 51	—	141 23	233 77	6 827 74
»	368	1910	25 000			22 297 23	—	836 15	288 85	22 008 38
»	587	1914	10 000			9 412 10	—	352 95	97 05	9 315 05
»	907	1922	100 000			—	100 000	433 33	—	100 000 —
Messukylä	443	1911	20 000		220 000	18 151 77	—	680 69	219 31	17 932 46
»	743	1921	100 000			100 000 —	—	3 750 —	750 —	99 250 —
»	889	1922	100 000			—	100 000	544 44	—	100 000 —
Nastola	46	1903	10 000		160 000	6 414 16	—	128 28	246 72	6 167 44
»	631	1921	25 000			25 000 —	—	937 50	187 50	24 812 50
»	843	1922	125 000			—	125 000	1 291 67	—	125 000 —
Orivesi	109	1905	15 000		178 000	4 115 84	—	82 32	138 68	3 977 16
»	195	1907	18 000			5 225 07	—	104 50	162 18	5 062 89
»	293	1909	20 000			7 006 03	—	262 73	91 95	6 914 08
»	817	1922	125 000			—	125 000	1 666 67	—	125 000 —
Padasjoki	53	1904	10 000		30 000	6 738 13	—	134 76	240 24	6 497 89
»	134	1907	10 000			7 199 66	—	143 99	231 01	6 968 65
»	660	1921	10 000			10 000 —	—	375 —	75 —	9 925 —
Pirkkala	191	1907	35 000		55 000	25 783 79	—	515 68	796 82	24 986 97
»	253	1909	20 000			17 749 67	—	665 61	234 39	17 515 28
Pälkäne	125	1906	12 000		137 000	8 318 58	—	166 37	283 63	8 034 95
»	208	1907	15 000			11 146 41	—	222 93	339 57	10 806 84
»	297	1909	10 000			8 887 54	—	333 28	116 72	8 770 82
»	884	1922	100 000			—	100 000	622 25	—	100 000 —
Ruovesi	236	1908	18 000		358 000	13 468 91	—	269 38	405 62	13 063 29
»	335	1910	20 000			17 786 31	—	666 99	233 01	17 553 30
»	478	1912	20 000			18 470 33	—	692 64	207 36	18 262 97
»	656	1921	150 000			150 000 —	—	5 625 —	1 125 —	148 875 —
»	821	1922	150 000			—	150 000	1 883 33	—	150 000 —
Somerniemi	598	1905	—		10 000	9 417 56	—	353 16	96 84	9 320 72
Somero	169	1907	10 000		155 000	7 273 10	—	145 46	229 54	7 043 56
»	323	1909	20 000			17 778 17	—	666 68	233 32	17 544 85
»	744	1921	125 000			125 000 —	—	4 687 50	937 50	124 062 50
Sääksmäki	81	1905	15 000		75 000	10 199 56	—	203 99	358 51	9 841 05
»	361	1910	20 000			17 828 92	—	668 58	231 42	19 597 50
»	555	1913	10 000			9 311 02	—	349 16	100 84	9 210 18
»	712	1921	30 000			30 000 —	—	1 125 —	225 —	2 775 —

Lainanottaja. Läntagare.		Lainan Lånings N:o.	Lainan Lånings vuonna. Året utgafs av staten år.	Lainan alkuperäinen määrä. Lånets ursprungliga belopp.		Siirto- summa vuodelta 1921. Transport från år 1921.	Vuonna — År 1922.			Siirto- summa vuoteen 1923. Transport till år 1923.
				Eri kertoi- na nostettu. Lyfats oli- ka gånger.	Yhteensä. Summa.		Vuoden kuluessa annettuja lainoja. Under året utgivna lån.	Korko. Ränta.	Pääoman lyhennystä. Amorte- ring.	
Tammela	110	1905	20 000	} 230 000	13 961 81	—	279 24	470 76	13 491 05	
»	260	1909	35 000		31 111 83	—	1 166 69	408 31	30 703 52	
»	842	1922	175 000		—	175 000	1 788 89	—	175 000	
Teisko	97	1905	8 000	} 155 000	5 466 91	—	109 34	190 66	5 276 25	
»	321	1909	22 000		19 554 60	—	733 30	256 70	19 297 90	
»	935	1922	125 000		—	125 000	—	—	125 000	
Tuulos	6	1900	10 000	} 18 000	5 811 70	—	244 45	522 71	5 288 99	
»	501	1913	8 000		7 460 23	—	568 85	163 49	7 296 74	
Tyrvöntö	721	1921	—	} 30 000	30 000	—	1 125	225	29 775	
Urjala	138	1907	20 000		14 890 24	—	655 42	913 44	13 976 80	
»	255	1909	25 000	} 85 000	22 470 24	—	1 733 47	575 32	21 894 92	
»	655	1921	40 000		40 000	—	1 500	300	39 700	
Vanaja	279	1909	20 000	} 25 000	17 760 67	—	666 03	233 97	17 526 70	
»	457	1912	5 000		4 599 36	—	172 48	52 52	4 546 84	
»	86	1905	11 000		7 671	—	153 42	259 08	7 411 92	
Vesilahti	217	1907	25 000	} 176 000	18 011 40	—	360 23	577 27	17 434 13	
»	633	1921	40 000		40 000	—	1 500	300	39 700	
»	711	1921	100 000		100 000	—	3 750	750	99 250	
Vilppula	603	1915	15 000	} 165 000	14 138 36	—	530 19	144 81	13 993 55	
»	814	1922	150 000		—	150 000	2 016 67	—	150 000	
Ylöjärvi	64	1904	7 000	} 22 000	4 637 76	—	92 76	169 74	4 468 02	
»	263	1909	15 000		13 327 77	—	499 79	175 21	13 152 56	
»	170	1907	10 000		7 204 57	—	97 66	156 51	7 048 06	
Ypäjä	653	1921	50 000	} 60 000	50 000	—	1 875	375	49 625	
»	—	—	—		—	—	—	—	—	
<b>Yhteensä — Summa</b>	—	—	—	<b>5 217 983 942</b>	<b>2 335 226 821</b>	<b>2 590 000</b>	<b>113 892 291</b>	<b>33 721 821</b>	<b>4 891 505</b>	
<b>Viipurin lääni.</b>										
<b>Viborgs län.</b>										
Antrea	24	1900	10 000	} 210 000	5 704 61	—	114 09	260 91	5 443 70	
»	176	1907	20 000		14 541 87	—	290 84	459 16	14 082 71	
»	420	1911	10 000		9 020 72	—	338 28	111 72	8 909	
»	697	1921	20 000		20 000	—	750	150	19 850	
»	862	1922	150 000		—	150 000	1 383 33	—	150 000	
Heinjoki	614	1920	50 000	} 125 000	49 572 05	—	1 858 95	391 05	49 181	
»	920	1922	75 000		—	75 000	183 33	45 84	74 954 16	
Hiitola	78	1905	—	} 8 000	5 536 91	—	110 74	189 26	5 347 65	
Impilahti	25	1900	10 000		5 761 47	—	115 23	259 77	5 501 70	
»	423	1911	25 000	} 235 000	22 774 79	—	1 458 84	472 41	22 302 38	
»	905	1922	200 000		—	200 000	888 89	—	200 000	
»	16	1900	15 000		8 399 46	—	—	—	8 399 46	
Jaakkima	188	1907	20 000	} 140 000	14 713 84	—	—	—	14 713 84	
»	305	1909	25 000		22 264 40	—	—	—	22 264 40	
»	676	1921	80 000		80 000	—	—	—	80 000	
Johannes	228	1907	20 000	} 220 000	14 861 89	—	297 24	452 76	14 409 13	
»	623	1921	100 000		100 000	—	3 750	750	99 250	
»	904	1922	100 000		—	100 000	522 22	—	100 000	
Joutseno	357	1910	20 000	} 30 000	18 044 38	—	1 344 95	455 05	17 589 33	
»	546	1913	10 000		9 404 29	—	701 67	198 33	9 205 96	
Jääski	162	1907	20 000	} 140 000	14 527 35	—	290 55	459 45	14 067 90	
»	324	1910	20 000		17 770 73	—	666 40	233 60	17 537 13	
»	686	1921	100 000		100 000	—	3 750	750	99 250	

Lainanottaja. Låntagare.		Lainan N:o.	Lainan vakuutusvuonna.	Lainan alkuperäinen määrä. Lånets ursprungliga belopp.		Siirto- summa vuodelta 1921. Transport från år 1921.	Vuonna — År 1922.			Siirto- summa vuoteen 1923. Transport till år 1923.			
Nimi — Namn	Lainat lyhettäessä av staten år.			Eri kertoi- na nostettu. Lyftats oli- ka gånger.	Yhteensä. Summa.		Vuoden kuluessa annettuja lainoja. Under året utgivna lån.	Korko. Ränta.	Pääoman lyhennystä. Amorte- ring.				
Kaukola	142	1907	—	10 000	7 188	22	—	143	76	231	24	6 956	98
Kirvu	226	1907	25 000	—	18 521	53	—	370	43	567	07	17 954	46
»	266	1909	20 000	—	17 778	07	—	666	68	233	32	17 544	75
»	641	1921	30 000	175 000	30 000	—	—	1 125	—	225	—	29 775	—
»	848	1922	100 000	—	—	—	100 000	977	78	—	—	100 000	—
Koivisto	471	1912	25 000	—	23 115	89	—	—	—	—	—	23 115	89
»	613	1920	50 000	75 000	49 435	87	—	—	—	—	—	49 435	87
Korpiselkä	292	1909	10 000	—	8 911	74	—	334	19	115	81	8 795	93
»	672	1921	80 000	90 000	80 000	—	—	3 000	—	600	—	79 400	—
Kuolemajärvi	375	1910	20 000	—	17 498	94	—	656	21	243	79	17 255	15
»	675	1921	100 000	120 000	100 000	—	—	3 750	—	750	—	99 250	—
Kurkijoki	72	1904	10 000	—	6 951	14	—	286	67	476	68	6 474	46
»	137	1907	15 000	—	11 165	92	—	461	26	685	15	10 480	77
»	460	1912	15 000	140 000	14 069	62	—	1 064	90	300	34	13 769	28
»	885	1922	100 000	—	—	—	100 000	466	67	—	—	100 000	—
Kymi	399	1911	15 000	—	13 454	89	—	504	56	170	44	13 284	45
»	561	1914	10 000	25 000	9 290	56	—	348	40	101	60	9 188	96
Lappvesi	402	1911	25 000	—	22 538	45	—	845	19	279	81	22 258	64
»	536	1913	20 000	220 000	18 630	12	—	698	63	201	37	18 428	75
»	925	1922	175 000	—	—	—	175 000	233	32	—	—	175 000	—
Lemi	419	1911	10 000	—	9 029	82	—	338	62	111	38	8 918	44
»	590	1914	10 000	95 000	9 389	18	—	352	09	97	91	9 291	27
»	873	1922	75 000	—	—	—	75 000	558	33	—	—	75 000	—
Luumäki	354	1910	20 000	—	17 810	53	—	667	89	232	11	17 578	42
»	469	1912	8 000	28 000	7 364	99	—	276	19	83	81	7 281	18
Metsäpirtti	888	1922	—	125 000	—	—	125 000	680	56	—	—	125 000	—
Miehikkälä	174	1907	10 000	—	7 507	18	—	182	31	224	86	7 282	32
»	268	1909	10 000	95 000	8 989	18	—	358	89	112	91	8 876	27
»	823	1922	75 000	—	—	—	75 000	—	—	—	—	75 000	—
Muola	197	1907	25 000	—	18 486	43	—	369	73	567	77	17 918	66
»	612	1920	75 000	100 000	74 437	50	—	2 791	41	583	59	73 853	91
Nuijamaa	521	1913	—	15 000	13 972	60	—	523	97	151	03	13 821	57
Parikkala	360	1910	35 000	—	31 193	61	—	1 169	76	405	24	30 788	37
»	717	1921	200 000	235 000	200 000	—	—	7 500	—	1 500	—	198 500	—
Pyhäjärvi	504	1913	10 000	—	9 221	56	—	345	81	104	19	9 117	37
»	671	1921	20 000	110 000	20 000	—	—	750	—	150	—	19 850	—
»	919	1922	80 000	—	—	—	80 000	204	44	—	—	80 000	—
Rautu	810	1922	—	50 000	—	—	50 000	694	44	—	—	50 000	—
Ruokolahti	512	1913	15 000	—	14 003	19	—	607	96	67	04	13 936	15
»	673	1921	25 000	240 000	25 000	—	—	286	46	—	—	25 000	—
»	838	1922	200 000	—	—	—	200 000	2 088	99	—	—	200 000	—
Ruskeala	156	1907	20 000	—	14 334	82	—	286	70	463	30	13 871	52
»	404	1911	10 000	105 000	8 876	44	—	332	87	117	13	8 759	31
»	642	1921	75 000	—	75 000	—	—	2 812	50	562	50	74 437	50
Räisälä	164	1907	10 000	—	7 267	47	—	145	35	229	65	7 037	82
»	388	1910	10 000	20 000	8 951	04	—	335	66	114	34	8 836	70
Sakkola	516	1913	20 000	—	18 499	22	—	693	72	206	28	18 292	94
»	849	1922	150 000	170 000	—	—	150 000	1 450	—	—	—	150 000	—
Savitaipale	652	1921	50 000	—	50 000	—	—	1 875	—	375	—	49 625	—
»	871	1922	125 000	175 000	—	—	125 000	1 069	44	—	—	125 000	—
Sippola	151	1907	10 000	—	7 460	12	—	149	20	225	80	7 234	32
»	529	1913	10 000	20 000	9 412	10	—	352	95	97	05	9 315	05
Soanlahti	182	1907	10 000	—	7 310	55	—	146	21	228	79	7 081	76
»	455	1912	10 000	20 000	9 214	36	—	345	54	104	46	9 109	90

Lainanottaja. Läntagare.	Lainan N:o.	Lainan vuosi.	Lainan alkuperäinen määrä. Lånets ursprungliga belopp.		Siirto- summa vuodelta 1921. Transport från år 1921.	Vuonna — År 1922.			Siirto- summa vuoteen 1923. Transport till år 1923.
			Eri kertoi- na nostettu. Lyftats oli- ka gånger.	Yhteensä. Summa.		Vuoden kuluessa annettuja lainoja. Under året utgivna lån.	Korko. Ränta.	Pääoman lyhennystä. Amorte- ring.	
Sortavalan msk.	44	1903	8 000	—	5 312 91	—	246 28	435 68	4 877 23
»	132	1906	14 000	—	10 486 63	—	487 25	723 53	9 763 10
»	296	1909	35 000	372 000	31 627 32	—	2 479 39	943 37	30 684 45
»	552	1913	15 000	—	14 167 66	—	1 111 60	360 03	13 807 63
»	931	1922	300 000	—	—	200 000	—	—	200 000
Säkkijärvi	390	1910	25 000	225 000	22 377 25	—	839 15	285 85	22 091 40
»	877	1922	200 000	—	—	200 000	1 333 33	—	200 000
Suomenniemi	737	1921	—	30 000	30 000	—	—	—	30 000
Taipalsaari	927	1922	—	100 000	—	100 000	111 11	27 78	99 972 22
Uukuniemi	366	1910	11 000	—	8 715 23	—	174 30	238 20	8 477 03
»	421	1911	18 000	129 000	16 218 33	—	608 21	201 79	16 017 04
»	747	1921	100 000	—	100 000	—	3 750	750	99 250
Uusikirkko (V. l.)	411	1911	20 000	—	18 050 02	—	676 88	223 12	17 826 90
»	611	1920	200 000	420 000	197 516 53	—	7 406 37	1 593 13	195 923 40
»	837	1922	200 000	—	—	200 000	2 155 56	—	200 000
Valkeala	276	1909	30 000	180 000	26 667 26	—	1 000 02	349 98	26 317 28
»	822	1922	150 000	—	—	150 000	1 866 67	—	150 000
Valkjärvi	92	1905	9 000	—	6 359 43	—	127 19	210 31	6 149 12
»	294	1909	10 000	99 000	9 021 03	—	338 29	111 71	8 909 32
»	622	1921	30 000	—	30 000	—	593 75	—	30 000
»	696	1921	50 000	—	50 000	—	442 71	—	50 000
Vehkalahti	513	1913	—	30 000	27 945 17	—	1 047 94	302 06	27 643 11
Viipurin msk.	355	1910	60 000	360 000	54 009 20	—	2 305	1 273 50	52 735 70
»	618	1921	300 000	—	300 000	—	—	—	300 000
Virolahti	22	1900	15 000	59 300	8 493 34	—	169 87	392 63	8 100 71
»	370	1910	44 300	—	39 547 17	—	1 483 02	510 48	39 036 69
Vuoksela	908	1922	—	50 000	—	50 000	183 33	—	50 000
<b>Yhteensä — Summa</b>				<b>5 620 300</b>	<b>2 670 697 09</b>	<b>2 680 000</b>	<b>96 429 91</b>	<b>26 870 22</b>	<b>5 323 826 87</b>
<b>Mikkelin lääni. S:t Michels län.</b>									
Anttola	271	1909	15 000	45 000	13 319 58	—	499 48	175 52	13 144 06
»	658	1921	30 000	—	30 000	—	1 125	225	29 775
Enonkoski	239	1908	8 000	93 000	6 181 32	—	290 41	356 27	5 825 05
»	795	1922	15 000	—	—	15 000	390 63	—	15 000
»	797	1922	70 000	—	—	70 000	1 691 67	—	70 000
Hartola	34	1901	15 000	—	9 343 85	—	366 24	758 76	8 585 09
»	383	1910	10 000	175 000	9 048 49	—	674 49	225 51	8 822 98
»	853	1922	150 000	—	—	150 000	1 400	—	150 000
Heinola mlk.	426	1911	25 000	—	22 588 13	—	847 05	277 95	22 310 18
»	525	1913	10 000	145 000	9 284 56	—	348 17	101 83	9 182 73
»	669	1921	110 000	—	110 000	—	4 125	825	109 175
Heinävesi	108	1905	12 000	187 000	5 200 25	—	104 01	345 99	4 854 26
»	787	1922	175 000	—	—	175 000	5 578 13	—	175 000
Joroinen	42	1902	10 000	—	6 192 41	—	123 85	251 15	5 941 26
»	219	1907	20 000	190 000	14 861 18	—	297 22	452 78	14 408 40
»	508	1913	10 000	—	9 234 22	—	346 28	103 72	9 130 50
»	789	1922	150 000	—	—	150 000	4 468 75	—	150 000
Joutsa	40	1901	15 000	85 000	9 004 36	—	180 09	382 41	8 621 95
»	523	1913	20 000	—	18 549 24	—	695 60	204 40	18 344 84
»	693	1921	50 000	—	50 000	—	1 875	375	49 625

Lainanottaja. Låntagare.	Lainat Låneläns N:o	Lainat Låneläns N:o	Lainan nostettu valtiolta vuonna. Lånet lyftats av staten år.	Lainan alkuperäinen määrä. Lånets ursprungliga belopp.		Siirto- summa vuodelta 1921. Transport från år 1921.	Vuonna — År 1922.			Siirto- summa vuoteen 1923. Transport till år 1923
				Eri kertoi- na nostettu. Lyftats oli- ka gånger.	Yhteensä. Summa.		Vuoden kuluessa annettuja lainoja. Under året utgivna lån.	Korkoa. Räntor.	Pääoman lyhennystä. Amorte- ring.	
Juva	115	1906	16 000	—	—	11 097 64	—	221 95	378 05	10 719 59
»	716	1921	200 000	—	316 000	200 000	—	7 500	1 500	198 500
»	916	1922	100 000	—	—	—	100 000	277 78	—	100 000
Jäppilä	706	1921	—	75 000	75 000	75 000	—	2 812 50	562 50	74 437 50
Kangaslampi	343	1910	—	15 000	15 000	13 523 47	—	571 83	103 17	13 420 30
Kangasniemi	200	1907	20 000	—	20 000	14 756 22	—	295 12	454 88	14 301 34
»	463	1912	30 000	150 000	27 616 26	—	—	1 035 61	314 39	27 301 87
»	755	1922	100 000	—	—	—	100 000	3 656 25	—	100 000
Kerimäki	391	1910	35 000	—	35 000	31 318 53	—	1 174 44	400 56	30 917 97
»	458	1912	10 000	160 000	9 209 28	—	—	345 35	104 65	9 104 63
»	591	1914	15 000	—	15 000	14 110 06	—	529 13	145 87	13 964 19
»	643	1921	100 000	—	100 000	100 000	—	3 750	750	99 250
Leivonmäki	38	1901	10 000	60 000	6 007 21	—	—	—	—	6 007 21
»	878	1922	50 000	—	—	—	50 000	333 33	—	50 000
Mäntyharju	395	1910	35 000	—	35 000	31 774 08	—	2 443 64	781 32	30 992 76
»	503	1913	25 000	260 000	23 317 97	—	—	1 794 33	510 71	22 807 26
»	865	1922	200 000	—	—	—	200 000	1 733 33	—	200 000
Pieksämäki	49	1903	17 000	—	17 000	11 535 52	—	230 71	406 79	11 128 73
»	158	1907	25 000	192 000	18 734 84	—	—	374 70	562 80	18 172 04
»	794	1922	150 000	—	—	—	150 000	—	—	150 000
Puumala	377	1910	20 000	—	20 000	17 857 52	—	669 66	230 34	17 627 18
»	450	1912	15 000	—	15 000	13 786 29	—	516 99	158 01	13 628 28
»	705	1921	125 000	210 000	125 000	—	—	4 687 50	937 50	124 062 50
»	847	1922	50 000	—	—	—	50 000	488 89	—	50 000
Rantasalmi	157	1907	10 000	—	10 000	7 204 57	—	144 09	230 91	6 973 66
»	372	1910	30 000	215 000	26 766 59	—	—	1 003 75	346 25	26 420 34
»	855	1922	175 000	—	—	—	175 000	1 575	—	175 000
Ristiina	234	1908	25 000	—	25 000	18 495 66	—	369 91	567 59	17 928 07
»	474	1912	10 000	135 000	9 239 96	—	—	346 50	103 50	9 136 46
»	917	1922	100 000	—	—	—	100 000	255 56	—	100 000
Sulkava	436	1911	20 000	32 000	18 306 85	—	—	1 419 84	434 99	17 871 86
»	558	1913	12 000	—	12 000	11 294 52	—	876 47	237 28	11 057 24
Sysmä	30	1901	15 000	—	15 000	8 885 12	—	177 70	384 80	8 500 32
»	105	1905	10 000	55 000	6 915 75	—	—	138 32	236 68	6 679 07
»	269	1909	30 000	—	30 000	26 645 15	—	999 19	350 81	26 294 34
Sääminki	923	1922	—	200 000	—	—	200 000	266 67	—	200 000
Virtasalmi	754	1922	20 000	70 000	—	—	20 000	731 25	—	20 000
»	928	1922	50 000	—	—	—	50 000	—	—	50 000
<b>Yhteensä — Summa</b>					<b>3 065 000</b>	<b>1 201 206 65</b>	<b>1 755 000</b>	<b>69 174 36</b>	<b>16 255 64</b>	<b>2 939 951 10</b>
<b>Kuopion lääni.</b> <b>Kuopio län.</b>										
Eno	129	1906	10 000	—	10 000	7 204 50	—	144 09	230 91	6 973 59
»	406	1911	18 000	128 000	16 397 83	—	—	614 92	195 08	16 202 75
»	741	1921	100 000	—	100 000	100 000	—	—	—	100 000
Hankasalmi	113	1906	10 000	—	10 000	6 974 12	—	139 48	235 52	6 738 60
»	353	1910	25 000	185 000	22 257 83	—	—	834 67	290 33	21 967 50
»	630	1921	50 000	—	50 000	50 000	—	1 875	375	49 625
»	804	1922	100 000	—	—	—	100 000	1 644 44	—	100 000
Iisalmi	448	1912	40 000	490 000	36 497 70	—	—	1 368 66	431 34	36 066 36
»	740	1921	450 000	—	450 000	450 000	—	19 453 13	3 375	446 625

Lainanottaja. Låntagare.		Lainan n:o. N.N.	Lainan noskehtu vuonna. Lånet lyftats av staden år.	Lainan alkuperäinen määrä. Lånets ursprungliga belopp.		Siirto- summa vuodelta 1921. Transport från år 1921.	Vuonna — År 1922.			Siirto- summa vuoteen 1923. Transport till år 1923.
Nimi — Namn	Eri kertoi- na nostettu. Lyftats oli- ka gånger.			Yhteensä. Summa.	Vuoden kuluessa annettuja lainoja. Under året utgivna lån.		Korko. Ränta.	Pääoman lyhennystä. Amorte- ring.		
Ilomantsi	71	1904	16 000		10 717 06	—	214 34	385 66	10 331 40	
»	139	1907	14 000		10 063 13	—	201 26	323 74	9 739 39	
»	427	1911	25 000	305 000	22 592 65	—	847 22	277 78	22 314 87	
»	714	1921	50 000		50 000	—	1 875	375	49 625	
»	800	1922	200 000		—	200 000	3 233 33	—	200 000	
Juuka	432	1911	30 000		27 450 98	—	1 029 41	320 59	27 130 39	
»	581	1914	20 000	200 000	18 957 18	—	710 89	189 11	18 768 07	
»	911	1922	150 000		—	150 000	—	—	150 000	
Kaavi	301	1909	30 000		26 720 82	—	1 002 03	347 97	26 372 85	
»	484	1912	10 000		9 221 72	—	345 81	104 19	9 117 53	
»	665	1921	150 000	265 000	150 000	—	5 625	1 125	148 875	
»	829	1922	75 000		—	75 000	866 67	—	75 000	
Karttula	476	1912	30 000		27 709 16	—	1 039 09	310 91	27 398 25	
»	779	1922	200 000	230 000	—	200 000	7 062 50	—	200 000	
Keitele	408	1911	20 000		18 262 78	—	684 85	215 15	18 047 63	
»	550	1913	5 000		4 706 05	—	176 48	48 52	4 657 53	
»	668	1921	80 000	130 000	80 000	—	941 67	—	80 000	
»	782	1922	25 000		—	25 000	—	—	25 000	
Kesälahti	514	1913	15 000		13 867 91	—	520 05	154 95	13 712 96	
»	680	1921	80 000	95 000	80 000	—	3 000	600	79 400	
Kiihtelysvaara	490	1913	25 000		22 994 37	—	—	—	22 994 37	
»	748	1921	100 000	175 000	100 000	—	—	—	100 000	
»	749	1921	50 000		50 000	—	—	—	50 000	
Kitee	346	1910	35 000		31 153 51	—	1 168 26	406 74	30 746 77	
»	505	1913	15 000	300 000	13 842 53	—	519 09	155 91	13 686 62	
»	791	1922	250 000		—	250 000	7 552 08	—	250 000	
Kiuruvesi	374	1910	35 000		31 505 38	—	—	—	31 505 38	
»	644	1921	150 000	185 000	150 000	—	—	—	150 000	
Kontiolahti	3 07	1909	30 000		27 063 31	—	2 017 18	682 82	26 380 49	
»	467	1912	15 000	245 000	13 959 58	—	1 041 28	308 72	13 650 86	
»	678	1921	200 000		200 000	—	9 666 67	1 500	198 500	
Kuopion msk.	359	1910	40 000		35 187 38	—	1 319 53	480 47	34 706 91	
»	713	1921	225 000	265 000	225 000	—	8 437 50	1 687 50	223 312 50	
Kuusjärvi	102	1905	10 000		6 871 14	—	—	—	6 871 14	
»	183	1907	10 000		7 331 58	—	—	—	7 331 58	
»	425	1911	12 000	82 000	10 841 56	—	—	—	10 841 56	
»	703	1921	50 000		50 000	—	—	—	50 000	
Lapinlahti	506	1913	20 000		18 630 13	—	1 264 93	372 57	18 257 56	
»	646	1921	175 000	270 000	175 000	—	6 562 50	1 312 50	173 687 50	
»	912	1922	75 000		—	75 000	—	—	75 000	
Leppävirta	58	1904	10 000		6 582 62	—	131 65	243 35	6 339 27	
»	100	1905	10 000		6 854 58	—	137 09	237 91	6 616 67	
»	303	1909	35 000	335 000	31 095 42	—	1 166 08	408 92	30 686 50	
»	654	1921	280 000		280 000	—	10 500	2 100	277 900	
Liperi	83	1905	15 000		10 460 48	—	352 40	608 54	9 851 94	
»	237	1908	25 000		19 132 21	—	649 95	962 03	18 170 18	
»	564	1914	20 000	235 000	18 824 22	—	1 266 75	355 75	18 468 47	
»	910	1922	175 000		—	175 000	972 22	—	175 000	
Maaninka	637	1921	150 000		150 000	—	5 625	1 125	148 875	
»	806	1922	50 000	200 000	—	50 000	811 11	—	50 000	
Muuruvesi	265	1909	10 000		8 933 04	—	334 99	115 01	8 818 03	
»	542	1913	20 000		18 746 02	—	702 98	197 02	18 549	
»	617	1921	130 000	220 000	130 000	—	4 875	975	129 025	
»	807	1922	60 000		—	60 000	953 33	—	60 000	
Nilsjä	494	1913	35 000		32 602 70	—	1 222 60	352 40	32 250 30	
»	699	1921	175 000	210 000	175 000	—	6 562 50	1 312 50	173 687 50	

Lainanottaja. Läntagare.		Lainan N:o.	Lainan Läntags N:o.	Lainan alkuperäinen määrä. Länets ursprungliga belopp.		Siirto- summa vuodelta 1921. Transport från år 1921.	Vuonna — År 1922.			Siirto- summa vuoteen 1923. Transport till år 1923.			
				Eri kertoi- na nostettu. Lyftats oli- ka gånger.	Yhteensä. Summa.		Vuoden kuluessa annettuja lainoja. Under året utgivna lån.	Korko. Ränta.	Pääoman lyhennystä. Amorte- ring.				
Nurmes	33	1901	20 000		8 879	37	—	177	59	384	91	8 494	46
»	112	1905	10 000		5 173	70	—	103	47	177	78	4 995	92
»	400	1911	18 000		16 272	57	—	610	22	199	78	16 072	79
»	648	1921	60 000	288 000	60 000	—	—	2 250	—	450	—	59 550	—
»	786	1922	80 000		—	—	80 000	2 716	67	—	—	80 000	—
»	827	1922	100 000		—	—	100 000	1 311	11	—	—	100 000	—
Pielavesi	331	1910	35 000		31 022	91	—	1 163	36	411	64	30 611	27
»	527	1913	15 000	180 000	13 972	57	—	523	97	151	03	13 821	54
»	702	1921	130 000		130 000	—	—	4 875	—	975	—	129 025	—
Pielisjärvi	364	1910	35 000		30 785	82	—	—	—	—	—	30 785	82
»	473	1912	20 000		18 489	90	—	—	—	—	—	18 489	90
»	651	1921	50 000	320 000	50 000	—	—	—	—	—	—	50 000	—
»	698	1921	215 000		215 000	—	—	—	—	—	—	215 000	—
Polvijärvi	218	1907	25 000		19 067	49	—	751	58	1 123	42	17 944	07
»	482	1912	10 000		9 311	82	—	694	60	205	40	9 106	42
»	584	1914	15 000	200 000	14 220	51	—	1 061	22	288	78	13 931	73
»	859	1922	150 000		—	—	150 000	1 550	—	—	—	150 000	—
Pälkjärvi	348	1910	—	15 000	13 396	18	—	998	24	351	76	13 044	42
Rautalampi	487	1913	35 000		32 240	93	—	1 209	03	365	97	31 874	96
»	715	1921	65 000	240 000	65 000	—	—	2 437	50	487	50	64 512	50
»	781	1922	140 000		—	—	140 000	4 900	—	—	—	140 000	—
Rautavaara	439	1911	15 000		13 573	58	—	509	01	165	99	13 407	59
»	677	1921	35 000	90 000	35 000	—	—	1 312	50	262	50	34 737	50
»	701	1921	40 000		40 000	—	—	1 500	—	300	—	39 700	—
Rääkkylä	36	1901	15 000		8 639	52	—	172	79	389	71	8 249	81
»	230	1908	25 000	165 000	17 997	82	—	359	96	577	54	17 420	28
»	667	1921	125 000		125 000	—	—	4 687	50	937	50	124 062	50
Suonenjoki	306	1909	30 000		26 668	50	—	1 000	07	349	93	26 318	57
»	538	1913	15 000	195 000	13 953	42	—	523	25	151	75	13 801	67
»	681	1921	150 000		150 000	—	—	5 625	—	1 125	—	148 875	—
Tohmajärvi	31	1901	10 000		5 940	29	—	118	81	256	19	5 684	10
»	119	1906	10 000		7 287	37	—	145	75	229	25	7 058	12
»	410	1911	15 000	65 000	13 698	79	—	513	70	161	30	13 537	49
»	477	1912	10 000		9 315	05	—	349	31	100	69	9 214	36
»	752	1921	20 000		20 000	—	—	12	50	—	—	20 000	—
Tuupovaara	483	1912	—	20 000	18 450	78	—	691	90	208	10	18 242	68
Tuusniemi	493	1913	25 000		8 686	—	—	325	73	142	27	8 543	73
»	700	1921	160 000	185 000	160 000	—	—	6 000	—	1 200	—	158 800	—
Valtimo	461	1912	15 000		13 959	93	—	1 041	32	308	68	13 651	25
»	568	1914	4 041	90	3 248	95	—	127	51	247	49	3 001	46
»	569	1914	2 224	02	1 858	14	—	73	19	114	31	1 743	83
»	639	1921	50 000		50 000	—	—	2 682	29	375	—	49 625	—
»	809	1922	50 000		—	—	50 000	711	11	—	—	50 000	—
Varpaisjärvi	480	1912	10 000		9 231	15	—	346	17	103	83	9 127	32
»	750	1921	90 000	100 000	90 000	—	—	3 375	—	675	—	89 325	—
Vesanto	98	1905	10 000		6 851	08	—	137	02	237	98	6 613	10
»	204	1907	20 000		14 943	—	—	298	86	451	14	14 491	86
»	682	1921	60 000	140 000	60 000	—	—	2 250	—	450	—	59 550	—
»	858	1922	50 000		—	—	50 000	522	22	—	—	50 000	—
Värtsilä	780	1922	110 000		—	—	110 000	3 861	46	—	—	110 000	—
»	826	1922	50 000	160 000	—	—	50 000	655	56	—	—	50 000	—
<b>Yhteensä — Summa</b>					<b>7 234 265</b>	<b>924 954 350 32</b>	<b>2 090 000</b>	<b>198 525 71</b>	<b>40 906 53</b>	<b>7 003 443</b>	<b>79</b>		

Lainanottaja. Läntagare.		Lainan N:o.	Lainan nostettu vaihdolla vuonna Länet lyttats av saken år.		Lainan alkuperäinen määrä. Länets ursprungliga belopp.		Siirto- summa vuodelta 1921. Transport från år 1921.	Vuonna — År 1922.			Siirto- summa vuoteen 1923. Transport till år 1923.			
			Eri kerto- ina nostettu. Lyftats oli- ka gånger.	Yhteensä. Summa.	Vuoden kuluessa annettuja lainoja. Under året utgivna lån.	Korko. Ränta.		Pääoman lyhennystä. Amortering.						
Nimi — Namn														
<b>Vaasan lääni.</b>														
<b>Vasa län.</b>														
Alahärmä	223	1907	25 000	} 140 000	19 061	40	—	—	751-33	1 123	67	17 937	73	
»	316	1909	15 000		13 501	75	—	—	1 006	31	343	69	13 158	06
»	930	1922	100 000	} 25 000	—	—	60 000	—	—	—	—	60 000	—	
Alajärvi	365	1910	—		21 997	86	—	—	824	92	300	08	21 697	78
Alavus	168	1907	25 000	} 170 000	18 182	77	—	—	363	66	573	84	17 608	93
»	277	1909	20 000		17 778	16	—	—	666	68	233	32	17 544	84
»	880	1922	125 000	} 8 000	—	—	125 000	—	791	67	—	125 000	—	
Halsua	409	1911	—		7 218	10	—	—	270	68	89	32	7 128	78
Ilmajoki	45	1903	20 000	} 285 000	12 995	78	—	—	510	03	989	97	12 005	81
»	99	1905	10 000		6 973	66	—	—	274	23	475	77	6 497	89
»	141	1907	15 000	} 190 000	11 146	41	—	—	439	07	685	93	10 460	48
»	320	1909	15 000		13 506	61	—	—	1 006	68	343	32	13 163	29
»	624	1921	50 000	} 175 000	50 000	—	—	—	2 817	71	375	—	49 625	—
»	863	1922	175 000		—	—	175 000	—	1 536	11	—	—	175 000	—
Isojoki	21	1900	10 000	} 80 000	5 901	64	—	—	230	92	519	08	5 382	56
»	389	1910	20 000		18 118	07	—	—	1 350	59	449	41	17 668	66
»	708	1921	50 000	} 190 000	50 000	—	—	—	2 203	13	375	—	49 625	—
Isokyrö	50	1904	15 000		9 727	87	—	—	194	56	367	94	9 359	93
»	163	1907	15 000	} 150 000	10 728	48	—	—	214	57	347	93	10 380	55
»	434	1911	10 000		8 820	38	—	—	330	76	119	24	8 701	14
»	929	1922	150 000	—	—	150 000	—	—	—	—	—	150 000	—	
Jalasjärvi	17	1900	15 000	} 260 000	8 486	69	—	—	360	55	793	39	7 693	30
»	146	1907	20 000		14 810	38	—	—	633	47	916	66	13 893	72
»	282	1909	25 000	} 70 000	22 593	82	—	—	1 727	32	566	91	22 026	91
»	802	1922	200 000		—	—	200 000	—	3 288	89	—	—	200 000	—
Jurva	384	1910	20 000	} 230 000	17 878	05	—	—	670	43	229	57	17 648	48
»	659	1921	50 000		50 000	—	—	—	1 875	—	375	—	49 625	—
Jyväskylän mlk.	121	1906	25 000	} 100 000	18 011	40	—	—	360	23	577	27	17 434	13
»	274	1909	30 000		26 801	72	—	—	1 005	06	344	94	26 456	78
»	819	1922	175 000	} 150 000	—	—	175 000	—	2 255	56	—	175 000	—	
Karijoki	634	1921	50 000		50 000	—	—	—	1 875	—	375	—	49 625	—
»	832	1922	50 000	—	—	50 000	—	538	89	—	—	50 000	—	
Karstula	892	1922	—	150 000	—	150 000	—	750	—	—	—	150 000	—	
Kauhajoki	19	1900	10 000	} 185 000	5 362	92	—	—	107	26	267	74	5 095	18
»	165	1907	25 000		17 829	96	—	—	356	60	580	90	17 249	06
»	851	1922	150 000	—	—	150 000	—	1 450	—	—	—	150 000	—	
Kauhava	14	1900	15 000	} 200 000	8 621	95	—	—	274	42	672	52	7 949	43
»	172	1907	10 000		7 432	03	—	—	244	72	380	28	7 051	75
»	544	1913	25 000	} 150 000	23 385	92	—	—	876	97	248	03	23 137	89
»	707	1921	150 000		150 000	—	—	—	5 625	—	1 125	—	148 875	—
Keuruu	67	1904	18 000	} 210 000	11 942	32	—	—	238	85	436	15	11 506	17
»	196	1907	32 000		23 593	04	—	—	471	86	723	14	22 864	90
»	254	1909	35 000	} 125 000	31 063	05	—	—	1 164	86	410	14	30 652	91
»	761	1922	125 000		—	—	125 000	—	4 505	21	—	—	125 000	—
Kinnula	663	1921	—	30 000	—	30 000	—	—	—	—	—	30 000	—	
Kivijärvi	35	1901	—	15 000	—	9 027	33	—	—	—	—	9 027	33	
Koivulahti	661	1921	—	10 000	—	10 000	—	—	375	—	75	9 925	—	
Konginkangas	180	1907	15 000	} 25 000	10 641	64	—	—	212	83	349	67	10 291	97
»	534	1913	10 000		9 290	84	—	—	348	41	101	59	9 189	25

Lainanottaja. Låntagare.		Lainan nostettu valtiolla vuonna. Lånet lyftats av staten år.	Lainan alkuperäinen määrä. Lånets ursprungliga belopp.		Siirtosumma vuodelta 1921. Transport från år 1921.	Vuonna — År 1922.			Siirtosumma vuoteen 1923. Transport till år 1923.
Nimi — Namn	Lainatun N:o.		Eri kertoina nostettu. Lyftats olika gånger.	Yhteensä. Summa.		Vuoden kuluessa annettuja lainoja. Under året utgivna lån.	Korko. Ränta.	Pääoman lyhennystä. Amortering.	
Kortesjärvi	3	1900	10 000	30 000	5 210 96	—	104 22	270 78	4 940 18
»	325	1910	10 000		8 883 10	—	333 12	116 88	8 766 22
»	559	1914	10 000		9 306 04	—	348 98	101 02	9 205 02
Kristiinan mlk.	764	1922	—	30 000	—	30 000	1 075	—	30 000
Kronoby	662	1921	—	75 000	75 000	—	—	—	75 000
Kuortane	413	1911	20 000	90 000	17 777 24	—	666 65	233 35	17 543 89
»	582	1914	10 000		9 412 10	—	352 95	97 05	9 315 05
»	735	1921	60 000		60 000	—	2 250	450	59 550
Kurikka	7	1900	15 000	225 000	8 178 44	—	163 57	398 93	7 779 51
»	379	1910	30 000		26 198 95	—	982 46	367 54	25 831 41
»	597	1914	20 000		18 856 53	—	707 12	192 88	18 663 65
»	921	1922	160 000		160 000	160 000	266 67	—	160 000
Kälviä	650	1921	—	20 000	20 000	—	—	—	20 000
Laihia	145	1907	25 000	39 400	18 057 82	—	361 16	576 34	17 481 48
»	189	1907	2 400		1 712 60	—	51 38	78 22	1 634 38
»	403	1911	12 000		10 686 88	—	400 76	139 24	10 547 64
Lappajärvi	214	1907	15 000	123 000	11 147 47	—	222 95	339 55	10 807 92
»	414	1911	8 000		7 221 18	—	270 79	89 21	7 131 97
»	902	1922	100 000		100 000	100 000	433 33	—	100 000
Lappfjärd	385	1910	25 000	50 000	22 354 47	—	—	—	22 354 47
»	691	1921	25 000		25 000	—	—	—	25 000
Lapua	2	1899	25 000	260 000	12 669 89	—	253 40	684 10	11 985 79
»	107	1905	10 000		6 941 56	—	138 83	236 17	6 705 39
»	270	1909	25 000		22 196 11	—	832 35	292 65	21 903 46
»	850	1922	200 000		200 000	200 000	1 933 33	—	200 000
Laukaa	392	1910	35 000	60 000	31 346 54	—	1 175 50	399 50	30 947 04
»	489	1913	25 000		23 044 78	—	864 18	260 82	22 783 96
»	229	1908	10 000		7 430 95	—	148 62	226 38	7 204 57
Lehtimäki	739	1921	50 000	60 000	50 000	—	1 875	375	49 625
Maksamaa	922	1922	—	50 000	—	50 000	—	—	50 000
Multia	178	1907	20 000	170 000	14 861 90	—	455 74	706 76	14 155 14
»	475	1912	10 000		9 238 83	—	346 46	103 54	9 135 29
»	727	1921	75 000		75 000	—	2 812 50	562 50	74 437 50
»	854	1922	65 000		65 000	65 000	606 67	—	65 000
Mustasaari	566	1914	—	20 000	18 679 31	—	700 47	199 53	18 479 78
Nurmo	87	1905	6 000	116 000	4 094 29	—	81 89	143 11	3 951 18
»	173	1907	10 000		7 282 53	—	145 65	229 35	7 053 18
»	309	1909	10 000		8 901 01	—	333 79	116 21	8 784 80
»	867	1922	90 000		90 000	90 000	760	—	90 000
Närpiö	9	1900	15 000	55 000	8 352 16	—	167 04	395 46	7 956 70
»	619	1921	40 000		40 000	—	1 500	300	39 700
Perho	778	1922	—	60 000	—	60 000	2 056 25	—	60 000
Peräseinäjoki	363	1910	—	25 000	22 324 23	—	837 16	287 84	22 036 39
Petäjävesi	37	1901	12 000	146 500	7 481 36	—	293 25	606 75	6 874 61
»	491	1913	9 500		8 827 53	—	658 44	196 56	8 630 97
»	783	1922	125 000		125 000	125 000	4 257 81	—	125 000
Pihlajavesi	466	1912	12 000	37 000	11 057 25	—	414 65	125 35	10 931 90
»	690	1921	25 000		25 000	—	937 50	187 50	24 812 50
Pihtipudas	235	1908	20 000	140 000	14 759 96	—	295 20	454 80	14 305 16
»	585	1914	20 000		18 778 39	—	704 19	195 81	18 582 58
»	775	1922	100 000		100 000	100 000	3 458 33	—	100 000
»	15	1900	—		10 000	5 611 93	—	112 24	262 76
Pirttikylä	601	1915	35 000	185 000	32 976 94	—	1 236 64	338 36	32 638 58
Saarijärvi	771	1922	150 000		150 000	150 000	5 593 75	—	150 000
Seinäjäki	73	1904	—	20 000	1 959 11	—	39 18	1 420 82	538 29

Lainanottaja. Läntagare.		Lainan Tämes N:o	Lainan Tämes N:o	Lainan Tämes N:o	Lainan alkuperäinen määrä. Lånets ursprungliga belopp.		Siirto- summa vuodelta 1921. Transport från år 1921.	Vuonna — År 1922.			Siirto- summa vuoteen 1923. Transport till år 1923.
Nimi — Namn	Eri kertoi- na nostettu. Lyftats oli- ka gånger.				Yhteensä. Summa.	Vuoden kuluessa annettuja lainoja. Under året utgivna lån.		Korko. Ränta.	Pääoman lyhennystä. Amorte- ring.		
Siipyy	376 1910	10 000	—	8 926 25	—	334 73	115 27	8 810 98			
»	451 1912	8 000	—	7 356 17	—	275 86	84 14	7 272 03			
»	628 1921	50 000	143 000	50 000	—	1 875	375	49 625			
»	887 1922	75 000	—	—	75 000	416 67	—	75 000			
Soini	262 1909	—	20 000	17 777 68	—	666 66	233 34	17 544 34			
Sulva	20 1900	12 000	—	6 897 57	—	137 95	312 05	6 585 52			
»	864 1922	40 000	52 000	—	40 000	351 11	—	40 000			
Sumiainen	231 1908	15 000	—	11 146 41	—	222 93	339 57	10 806 84			
»	868 1922	60 000	75 000	—	60 000	—	—	60 000			
Teuva	10 1900	12 000	—	6 689 54	—	133 79	316 21	6 373 33			
»	684 1921	50 000	62 000	50 000	—	1 875	375	49 625			
Toholampi	32 1901	8 000	—	4 802 33	—	—	—	4 802 33			
»	258 1909	10 000	—	8 889 20	—	—	—	8 889 20			
»	647 1921	20 000	138 000	20 000	—	—	—	20 000			
»	812 1922	100 000	—	—	100 000	—	—	100 000			
Toivakka	499 1913	12 000	—	11 003 48	—	412 63	127 37	10 876 11			
»	773 1922	65 000	77 000	—	65 000	2 268 23	—	65 000			
Töysä	620 1921	—	40 000	40 000	—	1 500	300	39 700			
Uurainen	746 1921	—	50 000	50 000	—	1 875	375	49 625			
Veteli	422 1911	15 000	—	13 545 16	—	507 94	167 06	13 378 10			
»	579 1914	10 000	25 000	9 381 10	—	351 79	98 21	9 282 89			
Viitasaari	153 1907	10 000	—	7 247 18	—	144 94	230 06	7 017 12			
»	759 1922	200 000	210 000	—	200 000	7 229 17	—	200 000			
Vimpeli	852 1922	—	75 000	—	75 000	708 33	—	75 000			
Vintala	362 1910	—	10 000	8 791 88	—	329 70	120 30	8 671 58			
Virrat	18 1900	15 000	—	8 414 98	—	168 30	394 20	8 020 78			
»	278 1909	35 000	—	31 111 80	—	1 166 69	408 31	30 703 49			
»	459 1912	10 000	210 000	9 214 36	—	345 54	104 46	9 109 90			
»	734 1921	150 000	—	150 000	—	5 625	1 125	148 875			
Vähäkylä	472 1912	—	20 000	18 428 74	—	691 08	208 92	18 219 82			
Vöyri	386 1910	—	30 000	26 997 63	—	1 012 41	337 59	26 660 04			
Ylihärmä	12 1900	12 000	—	6 897 57	—	222 10	515 40	6 382 17			
»	171 1907	8 000	25 000	5 939 17	—	195 55	304 45	5 634 72			
»	468 1912	5 000	—	4 625 31	—	173 45	51 55	4 573 76			
Ylistaro	8 1900	15 000	—	8 340 23	—	—	—	8 340 23			
»	381 1910	30 000	220 000	26 807 80	—	—	—	26 807 80			
»	899 1922	175 000	—	—	175 000	—	—	175 000			
Ätsäri	159 1907	25 000	—	18 137 38	—	362 75	574 75	17 562 63			
»	356 1910	20 000	45 000	17 753 69	—	665 76	234 24	17 519 45			
Äänekoski	738 1921	—	125 000	125 000	—	5 234 38	937 50	124 062 50			
Övermark	238 1908	12 000	—	9 002 30	—	180 05	269 95	8 732 35			
»	896 1922	100 000	112 000	—	100 000	466 67	—	100 000			
<b>Yhteensä — Summa</b>			<b>6 243 900</b>	<b>2 495 377 25</b>	<b>3 380 000</b>	<b>130 520 28</b>	<b>39 059 93</b>	<b>5 836 317 32</b>			
<b>Oulun lääni.</b>											
<b>Uleåborgs län.</b>											
Alatornio	261 1909	20 000	—	17 778 16	—	666 68	233 32	17 544 84			
»	599 1915	15 000	235 000	14 125 56	—	529 71	145 29	13 980 27			
»	883 1922	200 000	—	—	200 000	1 244 44	—	200 000			
Haapajärvi	295 1909	10 000	—	8 909 37	—	—	—	8 909 37			
»	695 1921	20 000	30 000	20 000	—	—	—	20 000			
Haapavesi	74 1904	15 000	—	10 107 19	—	—	—	10 107 19			
»	207 1907	15 000	40 000	11 146 41	—	—	—	11 146 41			
»	578 1914	10 000	—	9 378 34	—	—	—	9 378 34			

Lainanottaja. Låntagare.		Laina nostettu valtiolta vuonna. Lånet lyftats av staten år.		Lainan alkuperäinen määrä. Lånets ursprungliga belopp.		Siirto- summa vuodelta 1921. Transport från år 1921.	Vuonna — År 1922.			Siirto- summa vuoteen 1923. Transport till år 1923.
Nimi — Namn	Lainan N:o.	Lyftats år.	Eri kertoi- na nostettu. Lyftats oli- ka gånger.	Yhteensä. Summa.	Vuoden kuluessa annettuja lainoja. Under året utgivna lån.		Korko. Ränta.	Pääoman lyhennystä. Amorte- ring.		
Hyrnsalmi	547	1913	—	12 000	11 230 66	—	421 15	118 85	11 111 81	
Li	351	1910	—	20 000	17 656 03	—	662 10	237 90	17 418 13	
Kajaanin mlk.	397	1910	15 000	—	13 620 87	—	1 035 37	334 60	13 286 27	
»	724	1921	75 000	190 000	75 000	—	2 812 50	562 50	74 437 50	
»	803	1922	100 000	—	—	100 000	1 640 45	—	100 000	
Kalajoki	256	1909	15 000	33 000	13 313 62	—	499 26	175 74	13 137 88	
»	606	1915	18 000	—	16 977 80	—	636 67	173 33	16 804 47	
Karunki	126	1906	7 000	—	4 952 97	—	99 06	163 44	4 789 53	
»	336	1910	15 000	37 000	13 343 48	—	500 38	174 62	13 168 86	
»	777	1922	15 000	—	—	15 000	531 25	—	15 000	
Kestilä	621	1921	40 000	—	40 000	—	1 500	300	39 700	
»	756	1922	50 000	150 000	—	50 000	1 864 58	—	50 000	
»	861	1922	60 000	—	—	60 000	593 33	—	60 000	
Kiiminki	602	1915	8 000	38 000	7 473 42	—	280 25	79 75	7 393 67	
»	688	1921	30 000	—	30 000	—	1 125	225	29 775	
Kittilä	215	1907	—	10 000	7 204 57	—	—	—	7 204 57	
Kuhmoniemi	160	1907	20 000	195 000	15 013 73	—	300 27	449 73	14 564	
»	833	1922	175 000	—	—	175 000	—	—	175 000	
Kuusamo	43	1902	15 000	215 000	9 420 68	—	—	—	9 420 68	
»	834	1922	200 000	—	—	200 000	—	—	200 000	
Kärsämäki	535	1913	15 000	90 000	13 920 80	—	522 03	152 97	13 767 83	
»	813	1922	75 000	—	—	75 000	1 016 67	—	75 000	
Liminka	128	1906	10 000	—	7 132 08	—	142 64	232 36	6 899 72	
»	456	1912	10 000	95 000	9 157 35	—	343 40	106 60	9 050 75	
»	872	1922	75 000	—	—	75 000	591 67	—	75 000	
Merijärvi	839	1922	—	50 000	—	50 000	522 22	—	50 000	
Muhos	886	1922	—	100 000	—	100 000	722 22	—	100 000	
Nivala	339	1910	10 000	—	8 910 03	—	334 13	115 87	8 794 16	
»	462	1912	15 000	125 000	13 858 78	—	519 70	155 30	13 703 48	
»	704	1921	100 000	—	100 000	—	3 750	750	99 250	
Oulainen	636	1921	40 000	140 000	40 000	—	1 340	300	39 700	
»	894	1922	100 000	—	—	100 000	466 67	—	100 000	
Oulujoki	240	1908	15 000	—	11 479 81	—	373 27	551 73	10 928 08	
»	281	1909	12 000	167 000	10 704 21	—	401 41	138 59	10 565 62	
»	926	1922	140 000	—	—	140 000	—	—	140 000	
Paavola	901	1922	—	150 000	—	150 000	666 67	—	150 000	
Paltamo	488	1913	20 000	70 000	18 400 60	—	690 02	209 98	18 190 62	
»	725	1921	50 000	—	50 000	—	1 875	375	49 625	
Pattijoki	825	1922	—	60 000	—	60 000	813 33	—	60 000	
Piippola	556	1913	—	10 000	9 420 42	—	365 25	96 75	9 323 67	
Pulkkila	592	1914	10 000	—	9 412 10	—	—	—	9 412 10	
»	720	1921	40 000	100 000	40 000	—	—	—	40 000	
»	860	1922	50 000	—	—	50 000	—	—	50 000	
Puolanka	784	1922	—	100 000	—	100 000	—	—	100 000	
Pyhäjärvi (O. L.)	106	1905	12 000	—	8 328 36	—	166 57	283 43	8 044 93	
»	417	1911	15 000	137 000	13 542 94	—	507 86	167 14	13 375 80	
»	580	1914	10 000	—	9 381 65	—	351 81	98 19	9 283 46	
»	657	1921	100 000	—	100 000	—	3 750	750	99 250	
Pyhäntä	600	1915	—	8 000	7 500 33	—	281 26	78 74	7 421 59	
Rantsila	683	1921	40 000	90 000	40 000	—	1 920 83	300	39 700	
»	757	1922	50 000	—	—	50 000	1 854 17	—	50 000	
Reisjärvi	181	1907	—	20 000	14 862 06	—	297 24	452 76	14 409 30	
Revonlahti	150	1907	8 000	—	5 739 69	—	114 79	185 21	5 554 48	
»	496	1913	8 000	41 000	7 343 87	—	275 40	84 60	7 259 27	
»	726	1921	25 000	—	25 000	—	937 50	187 50	24 812 50	

Lainanottaja. L Ä n t a g a r e .	Lainan N:o	Lainan Läntes N:o	Lainan alkuperäinen määrä. Länets ursprungliga belopp.		Siirto- summa vuodelta 1921. Transport från år 1921.	Vuonna — År 1922.			Siirto- summa vuoteen 1923. Transport till år 1923.				
			Eri kertoi- na nostettu. Lyftats oli- ka gånger.	Yhteensä. Summa.		Vuoden kuluessa annettuja lainoja. Under året utgivna lån.	Korko. Ränta.	Pääoman lyhennystä. Amortering.					
Ristijärvi .....	149	1907	15 000	} 55 000	10 760	10	—	215	20	347	30	10 412	80
» .....	758	1922	40 000		—	—	—	40 000	1 462	50	—	—	40 000
Sievi .....	252	1909	20 000	} 140 000	17 746	41	—	665	49	234	51	17 511	90
» .....	670	1921	20 000		—	20 000	—	—	750	—	150	—	19 850
» .....	824	1922	100 000	—	—	—	100 000	1 355	56	—	—	100 000	—
Simo .....	933	1922	—	75 000	—	—	75 000	—	—	—	—	75 000	—
Sotkamo .....	61	1904	12 000	} 200 000	7 953	09	—	159	06	290	94	7 662	15
» .....	166	1907	18 000		—	13 088	19	—	261	76	413	24	12 674
» .....	318	1909	20 000	—	17 783	90	—	666	90	233	10	17 550	80
» .....	785	1922	150 000	—	—	—	150 000	5 281	25	—	—	150 000	—
Suomussalmi .....	718	1921	100 000	} 200 000	100 000	—	—	3 750	—	750	—	99 250	—
» .....	906	1922	100 000		—	—	—	100 000	444	44	—	—	100 000
Säräsniemi .....	560	1914	20 000	} 80 000	15 080	20	—	565	51	334	49	14 745	71
» .....	722	1921	60 000		—	60 000	—	—	2 250	—	450	—	59 550
Taivalkoski .....	736	1921	—	75 000	75 000	—	—	—	—	—	—	75 000	—
Utajärvi .....	412	1911	20 000	} 100 000	17 998	72	—	1 375	91	458	54	17 540	18
» .....	788	1922	80 000		—	—	—	80 000	2 933	33	—	—	80 000
Vihanti .....	841	1922	—	100 000	—	—	100 000	1 033	33	—	—	100 000	—
Vuolijoki .....	774	1922	—	50 000	—	—	50 000	1 828	13	—	—	50 000	—
Yhkiiminki .....	177	1907	12 000	} 42 000	8 917	14	—	279	20	433	30	8 483	84
» .....	638	1921	30 000		—	30 000	—	—	1 125	—	225	—	29 775
Ylitornio .....	567	1914	—	20 000	18 687	25	—	—	—	—	—	18 687	25
Ylivieska .....	133	1907	—	10 000	7 553	41	—	148	53	353	22	7 200	19
<b>Yhteensä — Summa</b>				<b>3 905 000</b>	<b>1 361 316</b>	<b>35</b>	<b>2 445 000</b>	<b>69 407</b>	<b>28</b>	<b>13 820</b>	<b>43</b>	<b>3 792 495</b>	<b>92</b>
<b>Ahvenanmaa — Åland.</b>													
Saltvik .....	874	1922	—	60 000	—	—	60 000	—	—	—	—	60 000	—
<b>Yhteensä — Summa</b>				<b>60 000</b>			<b>60 000</b>					<b>60 000</b>	
<b>Yhteenvedo lainoista kunnille v. 1922. — Sammandrag av länens beviljade åt kommunerna år 1922.</b>													
Uudenmaan lääni .....	—	—	—	2 915 500	1 128 355	72	1 660 000	63 116	55	17 370	96	2 770 984	76
Turun ja Porin lääni ..	—	—	—	5 519 000	2 682 469	93	2 480 000	122 542	72	42 025	16	5 120 444	77
Hämeen lääni .....	—	—	—	5 217 983	2 335 226	82	2 590 000	113 892	29	33 721	82	4 891 505	—
Viipurin » .....	—	—	—	5 620 300	2 670 697	09	2 680 000	96 429	91	26 870	22	5 323 826	87
Mikkelin » .....	—	—	—	3 065 000	1 201 206	65	1 755 000	69 174	36	16 255	64	2 939 951	01
Kuopion » .....	—	—	—	7 234 265	4 954 350	32	2 090 000	198 525	71	40 906	53	7 003 443	79
Vaasan » .....	—	—	—	6 243 900	2 495 377	25	3 380 000	130 520	28	39 059	93	5 836 317	32
Oulun » .....	—	—	—	3 905 000	1 361 316	35	2 445 000	69 407	28	13 820	43	3 792 495	92
Ahvenanmaan maak. ...	—	—	—	60 000	—	—	60 000	—	—	—	—	60 000	—
<b>Yhteensä — Summa</b>				<b>39 780 949</b>	<b>18 618 829</b>	<b>000</b>	<b>13 191 400</b>	<b>863 609</b>	<b>10 230 030</b>	<b>69</b>	<b>37 738 969</b>	<b>44</b>	
<b>Kuntien ostamat maatilat. — Av kommunerna inköpta jordlägenheter.</b>													
Hausjärvi, Hallala ....	175	1907	—	24 000	16 114	67	—	322	29	805	71	15 308	96
Kuopio, Mustinlahti ...	179	1907	—	120 000	86 984	02	—	3 939	34	5 996	66	80 987	36
Kauhajoki, Knuuttiila ..	242	1908	—	240 000	181 483	55	—	5 444	51	7 515	49	173 968	06
Padasjoki, Lonka .....	243	1908	—	38 000	24 427	93	—	1 209	33	1 124	93	23 303	—
Pälkjärvi, Makarinvaara ..	248	1909	—	20 000	15 000	—	—	1 517	94	1 407	01	13 592	99
Tammela, Marttila ....	398	1910	—	45 000	32 142	77	—	1 285	71	1 607	15	30 535	62
Viipuri, Suurpero .....	447	1912	—	600 000	485 245	57	—	37 196	63	30 798	51	454 447	06
<b>Yhteensä — Summa</b>				<b>1 087 000</b>	<b>841 398</b>	<b>51</b>		<b>50 915</b>	<b>75</b>	<b>49 255</b>	<b>46</b>	<b>792 143</b>	<b>05</b>

Lainanottaja. Låntagare.		Lainan alkuperäinen määrä. Lånets ursprungliga belopp.		Siirtosumma vuodelta 1921. Transport från år 1921.	Vuonna — År 1922.			Siirtosumma vuoteen 1923. Transport till år 1923.
Nimi — Namn	Lainan Lånets N:o	Eri kertoina nostettu. Lyftats olika gånger.	Yhteensä. Summa.		Vuoden kuluessa annettuja lainoja. Under året utgivna lån.	Korko. Ränta.	Pääoman lyhennystä. Amortering.	
<b>Maanosto-osuuskunnat. — Jordköpsandelslag.</b>								
Viipuri, Vääräkoski ...	130 1906	—	56 000	37 322 30	—	663 51	37 322 30	—
Kiuruvesi, Niemiskylä...	327 1910	—	32 300	27 136 67	—	1 085 47	984 96	26 151 71
Simo, Simo .....	394 1910	—	14 400	9 791 71	—	391 67	576	9 215 71
Viipuri, Onnela .....	435 1911	—	150 000	108 000	—	4 320	108 000	—
<b>Yhteensä — Summa</b>	—	—	<b>252 700</b>	<b>182 250 68</b>	—	<b>6 460 65</b>	<b>146 883 26</b>	<b>35 367 42</b>
<b>Valtion ostamat maatilat. — Av staten inköpta jordlägenheter.</b>								
Eknäsin tila .....	449 1912	—	34 500	26 211 60	—	1 048 46	1 021 89	25 189 71
Mutaisten kartano ....	498 1912	—	88 951 88	51 878 86	—	2 075 15	2 013 52	49 865 34
Nipulin kartano .....	531 1913	—	110 000	83 486 14	—	3 339 45	3 016 52	80 469 62
Laihian ja Jurvan pitä- jissä valtiolta ostetut pienitilat .....	571 1914	—	56 510	39 701 09	—	1 588 04	2 527 29	37 173 80
<b>Yhteensä — Summa</b>	—	—	<b>289 961 88</b>	<b>201 277 69</b>	—	<b>8 051 10</b>	<b>8 579 22</b>	<b>192 698 47</b>
<b>Viljelys- ja rakennuslainoja valtion ryhmäsuutuksilla. — Odlings- och byggnadslån å statens gruppkolonier.</b>								
Nilsia—Siikajärvi .....	596 1914	12 540	15 000	13 869 43	—	554 78	429 22	13 440 21
» .....	» 1915	2 460						
Tuusula—Kellokoski ..	608 1915	43 700	44 700	43 117 01	—	1 695 30	981 14	42 135 87
» .....	» 1916	700						
» .....	» 1917	300						
<b>Yhteensä — Summa</b>	—	—	<b>59 700</b>	<b>56 986 44</b>	—	<b>2 250 08</b>	<b>1 410 36</b>	<b>55 576 08</b>
<b>YHTEENVETO. — SAMMANDRAG.</b>								
Kunnat — Kommuner.	—	—	39 780 949 86	18 829 000 13	19 140 000	863 609 10	230 030 69	37 738 969 44
Kuntien ost. maatilat — Av kommuner inköpta jordlägenheter .....	—	—	1 087 000	841 398 51	—	50 915 75	49 255 46	792 143 05
Maanosto-osuuskunnat — Jordköpsandelslag.	—	—	252 700	182 250 68	—	6 460 65	146 883 26	35 367 42
Valtion ost. maatilat — Av staten inköpta jordlägenheter .....	—	—	289 961 88	201 277 69	—	8 051 10	8 579 22	192 698 47
Vilj. ja rak. lainat — Od- lings- o. byggnadslån.	—	—	59 700	56 986 44	—	2 250 08	1 410 36	55 576 08
<b>Yhteensä — Summa</b>	—	—	<b>41 470 311 74</b>	<b>20 110 913 45</b>	<b>19 140 000</b>	<b>931 286 68</b>	<b>436 158 99</b>	<b>38 814 754 46</b>