

Asuntojen hinnat

House prices

2005, 1. neljännes

2005, 1st quarter

Asuntojen hinnat nousivat hieman

Asuntojen hinnat pysyivät lähes ennallaan vuoden 2005 ensimmäisellä neljänneksellä. Vanhojen kerrostaloasuntojen hinnat nousivat keskimäärin 0,6 prosenttia edelliseen neljännekseen verrattuna. Pääkaupunkiseudulla hinnat nousivat 0,2 prosenttia ja muualla Suomessa 1,0 prosenttia.

Vuositasolla vanhojen kerrostaloasuntojen hinnat nousivat keskimäärin 3,5 prosenttia.

Tiedot ilmenevät Tilastokeskuksen laatimasta asuntojen hintatilastosta, joka perustuu verohallinnon aineistoon.

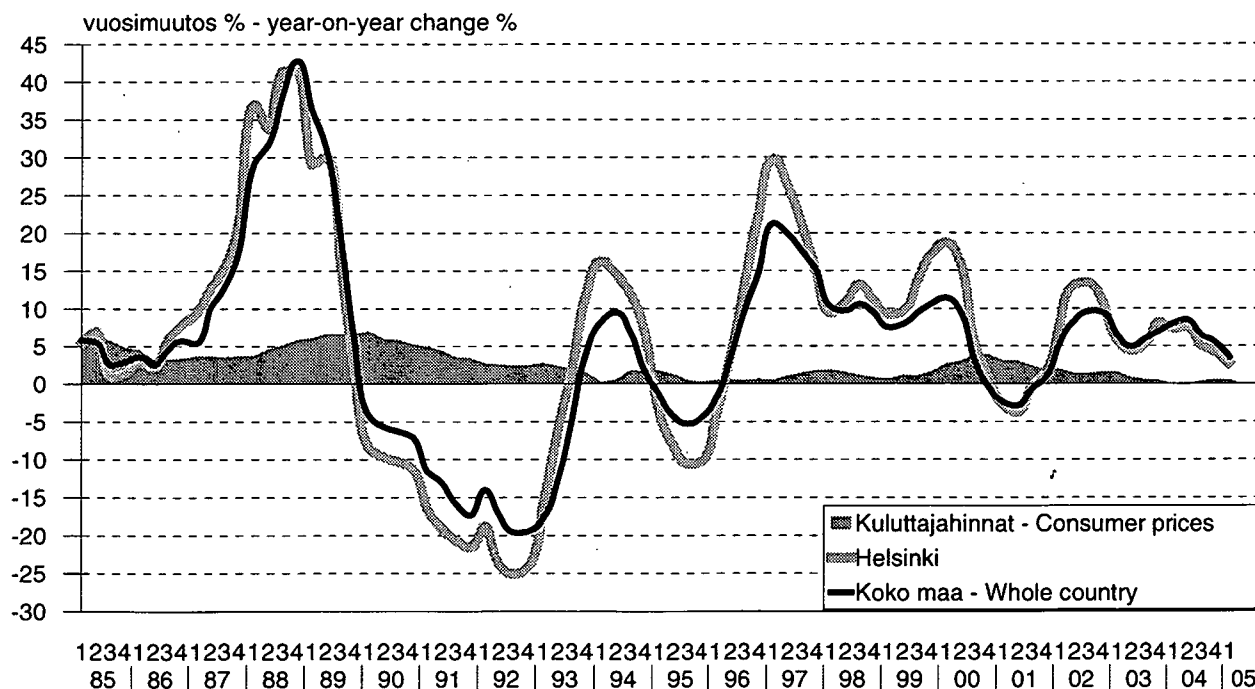
House prices went up slightly

House prices remained almost unchanged during the first quarter of year 2005. The prices of old apartments in blocks of flats went up on average by 0.6 per cent compared to the previous quarter. In Greater Helsinki prices went up by 0.2 per cent and in the rest of country by 1.0 per cent.

The year-on-year change in old apartments in blocks of flats was on average 3.5 per cent.

The information is from Statistics Finland's quarterly house price statistics based on data from the tax authorities.

Kuva 1. Asuntojen hintaindeksin 1983=100 (kerrostalot) ja kuluttajahintaindeksin vuosimuutokset
Årsförändringar för boendepreisindex 1983=100 (höghus) och konsumentprisindex
Year-on-year changes in the house price index 1983=100 (blocks of flats) and in the consumer price index



Sisällys

Contents

	sivu	page
Asuntojen hinnat nousivat hieman.....	3	House prices went up slightly.....3
Johdanto.....	4	Introduction.....4
Tilaston kuvaus ja luotettavuusarvio.....	4	Description of the statistics and reliability estimate.....4
Taulukoiden tunnusluvut.....	5	Table Statistics.....5
Taulukko A. Vanhojen kerrostaloasuntojen keskimääräiset velattomat neliöhinnat ja indeksit 2005/1*.....	6	Table A. Unencumbered selling prices per square metre and indices for old blocks of flats 2005/1*.....6
Kuva 1. Kerrostaloasuntojen hintaindeksit 1970=100 ...	7	Figure 1. The price indices for blocks of flats 1970=100.....7
Kuva 2. Kerrostaloasuntojen hintaindeksit 2000=100....	7	Figure 2. The price indices for blocks of flats 2000=100.....7
Taulukko B. Kerrostaloasuntojen hintaindeksit neljännesvuosittain 1983=100.....	8	Table B. The price indices for blocks of flats by quarter 1983=100.....8
Taulukko C. Kerrostaloasuntojen reaalihintaindeksi 1983=100 neljännesvuosittain.....	8	Table C. Real price index 1983=100 for blocks of flats by quarter.....8
Laskentamenetelmä.....	9	Calculation method.....9
Taulukko 1. Vanhojen osakehuoneistojen velattomat neliöhinnat ja asuntojen hintaindeksi 2000=100.....	12	Table 1. Unencumbered selling prices per square metre for old housing corporation flats and the house price index 2000=100.....12
Taulukko 2. Vanhojen osakehuoneistojen velattomat neliöhinnat huoneistotyypin ja talotyypin mukaan... ..	37	Table 2. Unencumbered selling prices per square metre for old housing corporation flats by type of dwelling and by type of housing.....37
Taulukko 3. Asuntojen hintaindeksi 1983=100.....	40	Table 3. The house price index 1983=10040
Taulukko 4. Kerrostalojen hintaindeksi 1970=100.....	43	Table 4. The blocks of flats price index 1970=10043
Taulukko 5. Kauppahintojen jakaumia €/m ² huoneluvun mukaan (rivitalot yhteensä) ja tilastossa mukana olevien kauppojen lukumäärät.....	44	Table 5. Price breakdowns €/sq m by number of rooms (terraced houses, total) and number of transactions in the statistics.....44
Liite 1 Helsingin osa-alueet.....	45	Appendix 1 Sub-areas of Helsinki.....45
Liite 2 Luettelo osa-alueista.....	46	Appendix 2 List of quarters and districts.....46

Asuntojen hinnat nousivat hieman

Ennakkotietojen mukaan asuntojen hinnat nousivat hieman vuoden 2005 tammi-maaliskuussa. Vanhojen kerrostaloasuntojen hinnat nousivat keskimäärin 0,6 prosenttia edelliseen neljännekseen verrattuna koko maan tasolla. Pääkaupunkiseudulla hinnat nousivat 0,2 prosenttia ja muualla Suomessa 1,0 prosenttia.

Helsingissä vanhojen kerrostaloasuntojen hinnat nousivat 0,1 prosenttia ja Espoossa 1,0 prosenttia. Vantaalla hinnat pysyivät muuttumattomina. Turussa hinnat nousivat 0,6 prosenttia, Tampereella 0,3 prosenttia, Kuopiossa ja Jyväskylässä 2,5 prosenttia. Lahdessa hinnat olivat ennallaan ja Oulussa hinnat laskivat 0,5 prosenttia.

Vuositasolla vanhojen kerrostaloasuntojen hinnat nousivat keskimäärin 3,5 prosenttia.

Tiedot ilmenevät Tilastokeskuksen laatimasta asuntojen hintatilastosta, joka perustuu verohallinnon aineistoon.

Neljännesvuositilaston tiedot tarkentuvat

Vuoden 2002 alusta lähtien Tilastokeskuksen Asuntojen hintojen neljännesvuositilastot ovat perustuneet verohallinnon tietoihin osakehuoneistojen kaupoista ja hinnoista. Tilaston ilmestyessä siinä on mukana tuoreimman tilastoneljänneksen osalta noin 2/3 kaikista kaupoista. Loput tiedoista Tilastokeskus saa myöhemmin sitä mukaa kuin ne kertyvät verohallinnossa. Tilaston laadun parantamiseksi Tilastokeskus alkoi vuoden 2002 kolmannesta neljänneksestä lähtien julkaista jokaisesta vuosineljänneksestä päivitettyjä tietoja asuntojen kaupoista ja hinnoista. Päivityksissä ovat mukana kaikki siihen mennessä saadut tiedot kuluvan vuoden kaupoista ja hinnoista.

Seuraava tilasto 2. neljännes 2005, ilmestyy 29.7.2005.

House prices went up slightly

According to preliminary information house prices went up slightly during the first quarter of year 2005. Prices of old apartments in blocks of flats went up on average by 0.6 per cent compared to the previous quarter in the whole country. In Greater Helsinki prices went up by 0.2 per cent and in the rest of country by 1.0 per cent.

In Helsinki prices went up by 0.1 per cent and in Espoo by 1.0 per cent. In Vantaa prices remained unchanged. In Turku prices went up by 0.6 per cent, in Tampere by 0.3 per cent, in Kuopio and in Jyväskylä by 2,5 per cent. In Lahti prices remained unchanged and in Oulu prices came down by 0,5 per cent.

The year-on-year change in old apartments in blocks of flats was on average 3.5 per cent.

The information is from Statistics Finland's quarterly house price statistics based on data from the tax authorities.

The quarterly statistics information is subject to updates

Since the beginning of year 2002 the quarterly statistics on house prices compiled by Statistics Finland have been using information provided by the tax authorities. At the time the statistics is published information on the most recent quarter it is based on about 2/3 of all transactions. The information concerning the remaining transactions is received and processed by the tax authorities later on and subsequently received by Statistics Finland. To improve the quality of the statistics since the 3rd quarter of 2002 Statistics Finland started publishing updated information on the prices and transactions for the current year. The updated information is based on all information for the current years prices and transactions available by the time the statistics is compiled

The next statistics on house prices, the 2nd quarter of 2005, will be published on July, 29th, 2005

Johdanto

Asuntojen hintatilasto kuvaa vanhojen osakehuoneistojen velattomia neliöhintoja ja niiden muutoksia. Tilasto laaditaan varainsiirtoverolaskelmia varten kerättyjen hintatietojen perusteella. Tilastossa käytetyt aluejaot on esitelty liitteissä 1 ja 2. Kehyskunnilla tarkoitetaan seuraavia kuntia: Hyvinkää, Järvenpää, Kerava, Riihimäki, Kirkkonummi, Nurmijärvi, Sipoo, Tuusula ja Vihti. Pääkaupunkiseutuun kuuluvat Helsinki, Espoo, Vantaa ja Kauniainen. Vanhoilla asunnoilla tarkoitetaan asuntoja, jotka on otettu käyttöön ennen vuotta 2004.

Asuntojen hintatilaston aineiston peittävyys on tuoreimman neljänneksen osalta keskimäärin noin 2/3 kaikista kaupoista

Tilaston kuvaus ja luotettavuusarvio

Asuntojen neljännesvuosihintatilasto ja -indeksit laaditaan neljännesvuosittain ja julkaistaan kuukauden kulluttua ko. neljänneksen päättymisestä.

Asuntojen neljännesvuosihintatilasto laaditaan vuoden 2002 alusta lähtien verohallinnon varainsiirtoverolaskelmia varten keräämistä hintatietoista. Asunnon luokitusmuuttajat, kuten huoneluku ja valmistumisvuosi, on saatu yhdistämällä verohallinnon tiedot Väestötietokeskuksen ylläpitämään kiinteistörekisterijärjestelmään. Kaikki neljänneksellä tehdyt vanhat osakehuoneistokaupat eivät tule tilastoon. Syynä on se, että ostajalla on kaksi kuukautta aikaa maksaa varainsiirtovero. Monet henkilöt maksavat varainsiirtoveron nopeammin ja kiinteistönvälittäjien välittämässä kauppoissa vero maksetaan kaupantekohetkellä.

Vuoden 2002 kolmannesta neljänneksestä lähtien Tilastokeskus alkoi julkaista jokaisesta vuosineljänneksestä päivitettyt tiedot kaupoista ja hinnoista vuoden alusta lähtien. Päivityksissä ovat mukana kaikki siihen mennessä saadut tiedot kuluvan vuoden kaupoista ja hinnoista. Lopulliset tiedot vuoden 2004 osalta julkaistaan seuraavan vuoden ensimmäisen vuosineljänneksen julkaisussa.

Siirryttäessä jatkuvaan tietojen päivitykseen tilastossa on tehty seuraavat muutokset vuodesta 2000 alkaen. Vuoden 2000 keskihinnat on korjattu lisäämällä niihin arvio yhtiövelan osuudesta (keskimäärin noin 1 % kauppahinnasta). Vuoden 2002 tiedot on laskettu käyttäen kaikkia tietoja kaupoista ja hinnoista. Vuoden 2004 vuosineljänneksien tiedot on laskettu käyttäen kaikkia vuoden 2005 huhtikuun puoleenväliin mennessä käytävissä olevia tietoja.

Asuntojen hinnat 2000=100 indeksi on laadittu yhdistämällä klassisen Laspeyresin luokitusindeksin laskentaperiaate ja ns. hedoninen menetelmä. Menetelmällä pyritään entistä paremmin erottamaan aito hintakehitys asuntojen ominaisuuksista johtuvista hinnanmuutoksista

Introduction

The statistics on house prices describe the unencumbered prices and price movements per square metre of old housing corporation flats according to data gathered by the tax authorities in connection with the asset transfer tax. Regional divisions used in these statistics are presented in Appendices 1 and 2. The surrounding municipalities consist of the following: Hyvinkää, Järvenpää, Kerava, Riihimäki, Kirkkonummi, Nurmijärvi, Sipoo, Tuusula and Vihti. Greater Helsinki comprises Helsinki, Espoo, Vantaa and Kauniainen. Old dwellings are understood to mean those dwellings which have been taken in use before 2004.

The coverage for the most recent quarter is on average about 2/3 of all transactions.

Description of the Statistics and Reliability Estimate

The house price statistics and indices are compiled on a quarterly basis and are published one month after the end of the said quarter.

The quarterly housing price statistics are compiled on the basis of price information gathered by the tax authorities in connection with the asset transfer tax. The classification variables such as construction year and number of rooms are obtained from the Population Register Centre's information on buildings and residences. All transactions of old housing shares are not included in the quarterly statistics, because the buyer has two months time after the purchase date to pay the tax. However many buyers pay much prompter and in case the transaction has been brokered by a real estate agent, the tax is paid immediately.

Since the 3rd quarter of 2002 Statistics Finland started publishing updated information on the prices and transactions for the current year. The updated information is based on all information for the current years prices and transactions available by the time the statistics is compiled. The final information for year 2004 is published in the statistics for the first quarter of the following year.

In connection with the change towards revised publishing the following changes regarding information since year 2000 were made. The average prices for 2000 were revised to augment an estimate of the average housing-share debt (about 1 per cent of the transaction price). The statistics for 2002 are re-compiled using all information on prices and transactions. In 2004 the quarterly information has been calculated using all information available by the mid-April in 2005.

The compilation method of the housing price index House prices 2000=100, is compiled by combining a classical Laspeyres principle with the so-called hedonic method. With the new method we aim at better separating true price developments from price effects due to

eri ajankohtina. Yksityiskohtaisempi selostus löytyy julkaisun "Laskentamenetelmä" -osasta.

Tilastossa ilmoitetut keskineliöhinnat yhdistetyissä luokissa (kerrostalot yhteensä, rivitalot yhteensä yms.) on saatu painottamalla yhteen alueen, talotyypin ja huoneluvun painottamattomat geometriset keskihinnat. Painot on laskettu vuoden 2000 osakehuoneistokannasta alueen, talotyypin ja huoneluvun mukaan jaoteltuna. Tietyn alueen, talotyypin ja huoneluvun luokassa ilmoitettu keskineliöhinta on painottamaton geometrinen keskihinta.

Koska hintaindeksissä on otettu huomioon eri ajankohtien myytyjen asuntojen valmistumisvuoden, pinta-alan ja tarkemmin määritellyn asuntojen sijainnin jakaumassa tapahtuneet muutokset ja niiden hintavaikutus, tilaston keskihinnat muuttuvat eri tavoin kuin hintaindeksi. Näin on menetelty, koska eri tilanteessa hintaindeksi ja neliöhinnat ovat kukin käyttökelpoisia mittareita.

Hintaindeksillä pyritään vastaamaan mahdollisimman hyvin kysymykseen, paljonko enemmän/vähemmän keskiverto vanha osakehuoneisto maksaa nyt kuin aikaisemmin. Keskihinta taas kertoo, mikä on ollut vallitseva hintataso kaupan kohteena olevissa asunnoissa ottamatta kantaa siihen, olivatko ne vanhempia, uudempia, isompia vai pienempiä kuin aikaisemmin myytyt.

Taulukoiden tunnusluvut

Indeksi: Julkaisussa on tietoja kolmesta eri indeksistä. Julkaisuindeksit ovat 2000=100, 1983=100 ja 1970=100.

Hintaindeksi: Kertoo hintojen muutoksen kyseisen indeksin perusajankohtaan (2000, 1983 tai 1970) verrattuna.

Reaalihintaindeksi: Kertoo reaalisen hintojen muutoksen indeksin perusajankohtaan (2000, 1983 tai 1970) verrattuna. Reaalihintaindeksi saadaan jakamalla nimellishintaindeksin luku vastaavan ajankohdan kuluttajahintaindeksin luvulla.

Q1 (alakvartiili) = 25 % neliöhinnoista ovat pienempiä tai yhtä suuria kuin Q1.

Med (mediaani) = Keskimäinen neliöhinta, kun neliöhinnat on järjestetty suuruusjärjestykseen.

Q3 (yläkvartiili) = 75 % neliöhinnoista ovat pienempiä tai yhtä suuria kuin Q3.

m² (pinta-ala) = asuinpinta-ala neliömetreinä.

Lkm = Kauppojen lukumäärä tilastossa.

.. = Alle 20 havaintoa, tuloksia ei julkaista.

* = tieto ei ole lopullinen

compositional changes in the data at different time periods. A more detailed description of the method is provided in the "Calculation Method" -section of this publication.

The average prices concerning the aggregate classes (i.e. apartments in blocks of flats, apartments in terraced houses) are compiled as weighted averages of the simple geometric average prices of the individual classes obtained by stratifying the data by location, type of building and number of rooms. The weights are computed according to the stock of old housing share dwellings in 2000. The average price in a separate class (location/type of building/number of rooms) is a non-weighted geometric average of prices per square metre of the dwellings in the class.

Since the house price index accounts for compositional changes of construction year, dwelling floor area and postal-code location of the dwellings in each class, the average prices and the index do not change in the same way. The average prices and the index serve different purposes. The purpose of the index is to measure as precisely as possible what is the price change of a typical dwelling in the stock. The average prices describe the price level of the dwellings actually sold during a quarter without taking into account of whether they were older, newer, bigger or smaller than the ones sold before.

Table Statistics

Indices: There are three different indices in the publication. The indices are 2000=100, 1983=100 and 1970=100.

Price index: Price change compared to the base year (2000, 1983, 1970) of the corresponding index.

Real price index: Real price change compared to the base year (2000, 1983, 1970) of the corresponding index. Real price index is calculated by dividing the nominal price index with the consumer price index of the corresponding period.

Q1 (lower quartile) = 25 % of the deals were concluded at a lower price than this.

Med (median) = The middle price. Half of the deals were concluded at a lower price than this.

Q3 (upper quartile) = 75 % of the deals were concluded at a lower price than this.

m² (area) = dwelling floor-area in square metres.

Lkm = The number of transactions in the statistics.

.. = Less than 20 observations, results not published.

* = Figures are not final

Taulukko A. Vanhojen kerrostaloasuntojen keskimääräiset velattomat neliöhinnat ja indeksit (2000=100)
1. neljännes 2005, tiedot eivät ole lopullisia

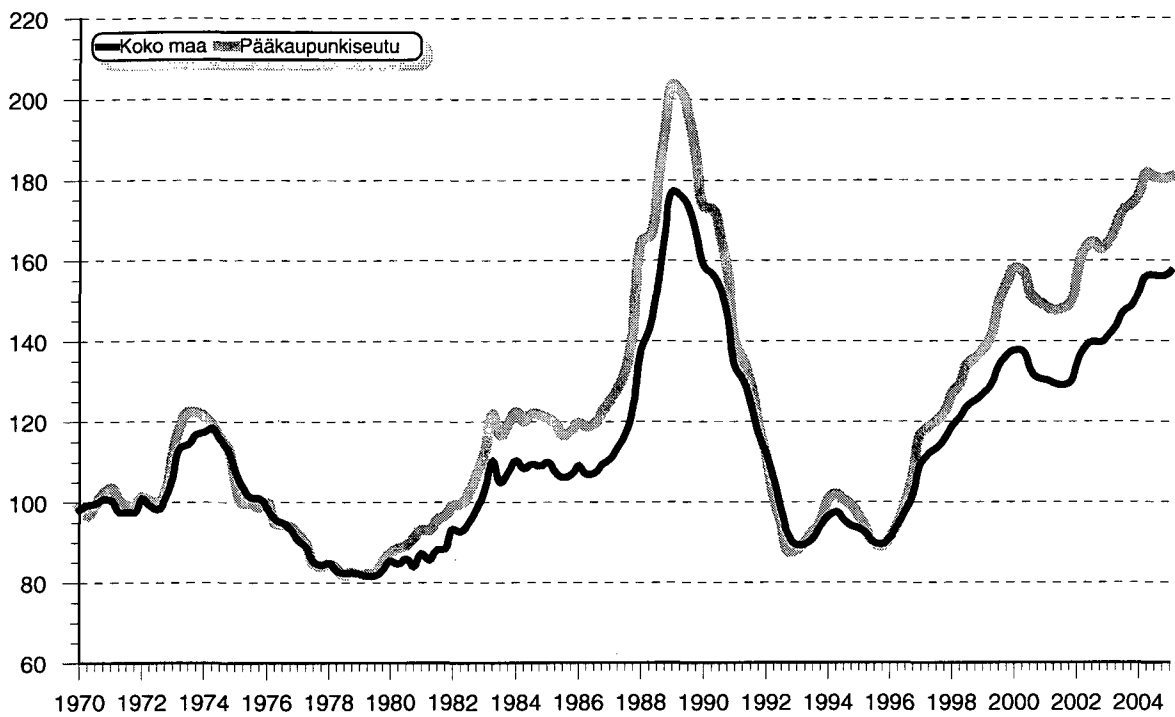
Alue	€/m ²	Indeksi 2000=100	Indeksin muutos edell. neljännes	Indeksin muutos ed. v. vast. nelj.	Reaali- indeksi** 2000=100	Reaali-indeksin muutos edell. neljännes	Kaupat tilas- tossa lkm
	1.nelj.	1.nelj.	%	%	1.nelj.	%	
Koko maa	1 628	123,4	0,6	3,5	116,9	0,7	9005
Pääkaupunkiseutu	2 411	124,0	0,2	2,6	117,4	0,3	3002
Muu Suomi	1 219	122,9	1,0	4,4	116,4	1,2	6003
Uusimaa	2 271	124,2	0,4	3,0	117,7	0,5	3608
Itä-Uusimaa	1 512	135,6	-1,0	6,8	128,4	-0,8	111
Varsinais-Suomi	1 266	128,6	0,5	3,5	121,8	0,6	980
Satakunta	1 021	122,0	2,8	5,4	115,6	2,9	230
Kanta-Häme	1 205	127,3	6,9	8,8	120,6	7,0	177
Pirkanmaa	1 416	122,0	0,4	5,7	115,6	0,6	953
Päijät-Häme	1 126	124,0	0,2	2,0	117,4	0,3	509
Kymenlaakso	886	118,3	0,2	2,8	112,1	0,3	343
Etelä-Karjala	1 159	117,4	2,4	1,1	111,2	2,5	199
Etelä-Savo	991	117,7	-2,4	1,4	111,5	-2,3	212
Pohjois-Savo	1 254	129,3	3,2	8,1	122,5	3,4	431
Pohjois-Karjala	1 199	132,9	3,0	5,3	125,9	3,1	153
Keski-Suomi	1 260	117,3	1,3	3,7	111,2	1,5	348
Etelä-Pohjanmaa	902	110,5	-3,5	6,5	104,7	-3,4	59
Pohjanmaa	1 078	110,0	-2,6	2,5	104,3	-2,4	140
Keski-Pohjanmaa	875	115,6	-4,6	2,8	109,5	-4,5	45
Pohjois-Pohjanmaa	1 339	123,2	0,0	0,9	116,7	0,2	269
Kainuu	991	111,5	1,0	10,5	105,7	1,1	98
Lappi	905	111,2	3,9	2,4	105,3	4,0	140
Helsinki	2 639	124,2	0,1	1,9	117,6	0,2	2054
Helsinki-1	3 550	125,6	1,0	2,7	119,0	1,1	323
Helsinki-2	2 746	125,2	0,2	2,2	118,6	0,3	1039
Helsinki-3	2 099	122,1	-1,1	-0,7	115,7	-0,9	312
Helsinki-4	1 786	119,8	-1,5	1,7	113,5	-1,3	380
Espoo-Kauniainen	2 063	123,7	1,0	7,6	117,2	1,1	459
Vantaa	1 652	122,7	0,0	1,7	116,2	0,1	489
Kehyskunnat*	1 461	126,0	2,7	6,7	119,4	2,8	481
Porvoo	1 733	141,0	1,1	11,8	133,6	1,2	88
Tampere	1 588	124,0	0,3	6,5	117,5	0,4	703
Turku	1 401	133,2	0,6	4,2	126,2	0,7	674
Pori	1 072	119,8	2,4	3,7	113,5	2,6	150
Rauma	1 089	133,3	6,2	7,2	126,3	6,4	63
Lappeenranta	1 323	120,5	3,1	1,9	114,2	3,2	134
Kotka	920	120,3	3,5	3,2	114,0	3,6	118
Kouvola	900	115,4	-5,1	0,7	109,4	-4,9	131
Lahti	1 207	125,8	0,0	2,8	119,2	0,1	373
Hämeenlinna	1 434	132,0	6,4	7,7	125,1	6,5	103
Kuopio	1 472	132,2	2,5	8,1	125,2	2,7	264
Jyväskylä	1 472	120,4	2,5	5,2	114,1	2,6	232
Vaasa	1 171	109,9	-2,6	1,2	104,1	-2,5	107
Seinäjoki	973	111,3	-2,7	5,3	105,5	-2,6	37
Kokkola	879	116,9	-5,0	3,0	110,7	-4,8	42
Mikkeli	1 252	125,3	-1,4	1,1	118,7	-1,3	93
Joensuu	1 446	141,7	2,6	6,8	134,2	2,7	118
Oulu	1 443	125,1	-0,5	0,8	118,5	-0,4	201
Kajaani	1 022	115,6	-3,7	13,4	109,5	-3,6	76
Rovaniemi	1 004	112,2	3,3	9,2	106,3	3,4	76

* Hyvinkää, Järvenpää, Kerava, Riihimäki, Kirkkonummi, Nurmijärvi, Sipoo, Tuusula ja Vihti

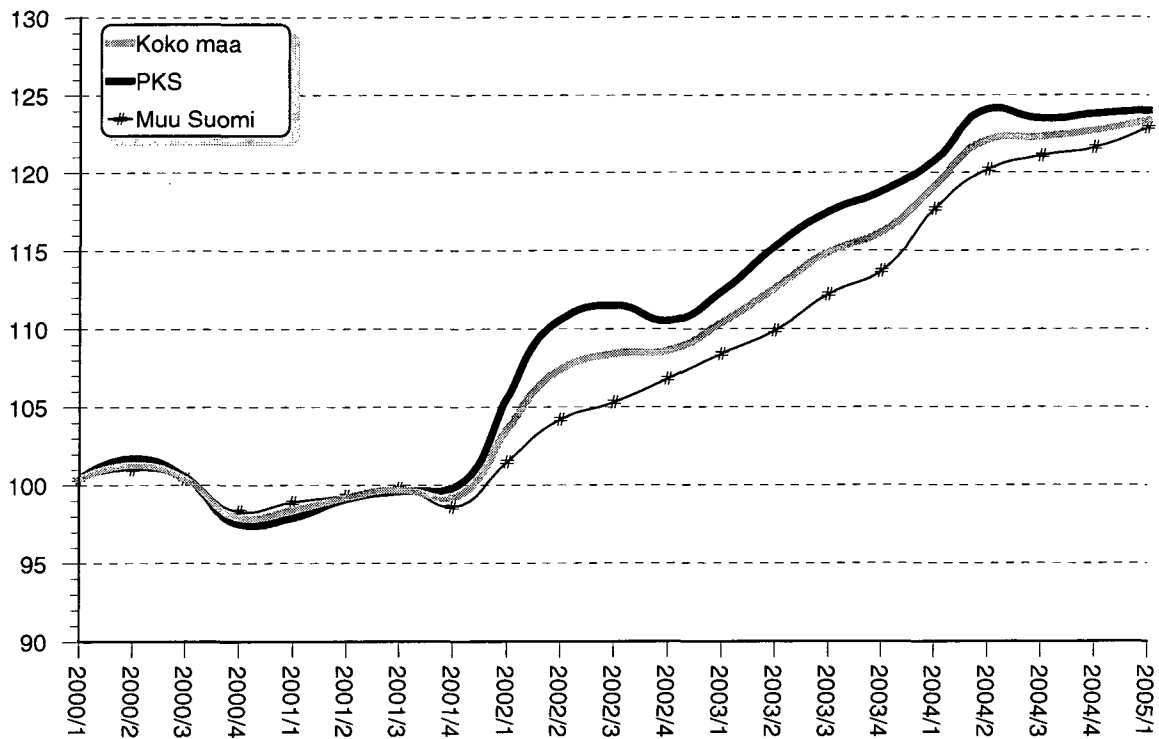
** Kuluttajahintojen suhteen

Helsingin aluejako on selostettu liitteessä 1

Kuva 1.
Kerrostaloasuntojen reaalihintaindeksi 1970=100



Kuva 2.
Kerrostaloasuntojen hintaindeksi 2000=100



Taulukko B. Kerrostaloasuntojen hintaindeksi 1983=100 neljännesvuosittain, * = tieto ei ole lopullinen

Vuosi	Koko maa	PKS	Muu Suomi
1992	164,0	147.3	174.9
	155.5	134.4	169.2
	144.1	126.1	155.8
	136.3	118.1	148.1
1993	134.6	120.2	144.1
	135.7	123.7	143.6
	137.3	126.6	144.4
	142.3	130.3	150.1
1994	145.9	137.9	151.2
	148.6	140.8	153.9
	146.8	139.9	151.5
	144.7	138.0	149.2
1995	143.8	134.0	150.3
	142.1	129.9	150.2
	139.0	125.3	147.6
	138.2	124.3	146.7
1996	141.0	127.4	149.5
	146.9	133.7	155.4
	152.2	140.6	160.1
	159.0	151.2	165.1
1997	171.0	165.2	175.9
	176.1	168.8	181.5
	178.9	171.8	184.2
	183.1	175.5	187.9
1998	188.5	182.2	192.5
	193.2	187.0	197.5
	197.8	194.4	200.8
	200.3	196.4	203.2
1999	202.6	199.2	205.3
	208.4	206.2	210.1
	216.3	219.2	215.8
	221.4	227.5	218.8
2000	225.6	234.5	221.8
	228.7	236.7	225.2
	223.2	229.9	219.9
	220.4	228.5	216.2
2001	220.2	227.2	216.8
	222.0	229.2	218.5
	221.6	230.1	217.3
	222.2	231.7	217.9
2002	232.0	245.3	224.2
	240.6	256.8	230.2
	242.8	258.9	232.6
	243.3	256.6	235.8
2003	247.3	261.1	239.5
	252.3	267.8	242.8
	257.3	273.0	247.9
	260.4	275.8	251.1
2004	267.1	280.5	259.9
	273.6	288.2	265.4
	274.0	286.8	267.5
	274.8	287.4	268.6
2005	276.4*	287.9*	271.3*

Taulukko C. Kerrostaloasuntojen reaalihintaindeksi 1983=100 neljännesvuosittain, * = tieto ei ole lopullinen

Vuosi	Koko maa	Helsinki	Tampere	Turku
1992	107.1	94.2	110.2	102.0
	100.8	85.9	107.3	95.2
	93.3	80.3	95.8	87.9
	87.8	75.4	94.5	85.2
1993	85.7	76.8	91.6	81.1
	85.9	78.8	95.8	82.3
	87.2	80.5	92.5	84.5
	90.3	83.4	92.9	89.0
1994	92.6	89.1	98.0	87.5
	93.6	89.8	98.5	88.7
	91.6	88.5	94.3	85.3
	90.3	87.5	96.5	83.6
1995	89.7	84.3	98.9	83.8
	88.3	81.3	93.9	85.1
	86.3	78.7	91.5	83.9
	85.9	78.2	92.5	81.1
1996	87.4	80.3	92.0	82.2
	90.7	83.6	93.4	88.4
	94.0	88.5	97.0	91.2
	98.2	95.4	102.8	92.4
1997	105.5	103.6	114.6	96.2
	107.6	104.5	115.6	97.1
	108.9	105.4	117.9	100.2
	111.0	107.6	119.8	102.1
1998	114.1	111.2	121.0	104.3
	116.3	114.0	127.7	105.7
	118.9	117.9	129.7	107.9
	120.3	118.3	131.8	109.5
1999	121.8	120.7	132.8	109.2
	123.9	123.4	136.7	108.4
	128.6	132.2	140.6	113.3
	130.9	136.3	144.9	114.4
2000	132.2	139.6	146.3	117.8
	132.0	139.1	146.7	116.9
	127.7	134.2	141.3	112.9
	125.4	132.2	133.6	112.0
2001	125.1	131.5	137.9	111.8
	124.2	129.8	136.0	109.2
	123.8	130.6	133.8	109.1
	124.3	131.8	132.7	109.9
2002	129.2	139.6	136.6	114.0
	132.7	144.8	138.0	116.4
	134.2	146.4	142.7	119.5
	134.1	143.8	144.6	121.2
2003	135.5	145.4	144.3	123.0
	138.0	149.9	147.6	125.1
	141.4	153.3	152.8	127.6
	142.8	154.9	155.8	129.9
2004	146.4	157.6	155.8	137.9
	149.9	161.5	162.3	139.9
	149.9	160.0	162.8	142.0
	149.8	159.6	164.5	142.0
2005	150.9*	159.9*	165.2*	143.1*

Laskentamenetelmä

Tässä osiossa kuvataan uusi menetelmä asuntojen hintaindeksin konstruomisesta. Menetelmä yhdistää klassisen aineiston luokituksen perustuvan metodin ja regressio-analyysin (ns. hedoninen menetelmä). Hintaindeksillä pyritään toteutuneiden kauppahintojen perusteella vastaamaan mahdollisimman hyvin kysymykseen paljonko enemmän/vähemmän tyypillinen osakehuoneisto maksaa nyt kuin aikaisemmin. Tässä kysymyksen asettelussa keskihintojen muutosten seuranta ei ole välttämättä tyydyttävä ratkaisu, koska keskihinnat muuttuvat myös sen vuoksi, että eri ajan-kohtina myytyjen asuntojen koostumus ei ole sama. Esimerkiksi eri huoneistotyyppien osuus voi vaihdella neljänneksestä toiseen.

Menetelmällä pyritään entistä paremmin erottamaan aito hintakehitys asuntojen ominaisuuksista johtuvista hinnan-muutoksista eri ajankohtina.

Koska sijainti, talotyyppi ja huonelukumäärä ovat tärkeimmät asunnon hintaan vaikuttavat tekijät, myytyjen asuntojen koostumusta vakioidaan ensin näiden suhteen luokittelemalla. Alueluokitus on muodostettu niin, että se olisi toisaalta maantieteellisesti mielekäs ja toisaalta asuntojen hintatason kannalta mahdollisimman homogeeninen. Suurimmat kaupungit on jaettu useampaan osa-alueeseen. Toisaalta pienimmät kunnat, joissa tehdään vain vähän osake-huoneistokauppoja on yhdistetty. Alueen sisällä osake-huoneistot on jaettu talotyypin mukaan kahteen luokkaan: kerrostaloasunnot sekä rivi- ja pientalot. Kerrostalot on sitten edelleen ryhmitelty huoneluvun mukaan yksioiksi, kaksioiksi ja vähintään kolmen huoneen asunnoiksi. Rivitalot on jaettu huoneluvun mukaan kahteen luokkaan – alle 3 huonetta ja vähintään 3 huonetta.

Käytetty luokitus ei välttämättä homogenisoi aineistoa riittävästi, koska esimerkiksi luokan sisällä huoneistot eroavat mm. mikro-sijainnin, pinta-alan, valmistumisvuoden yms. suhteen. Käytettävässä aineistossa on tietoja asunnon sijainnista postinumeroalueetasolla, iästä ja pinta-alasta. Regressiomallin avulla näillä tiedoilla voidaan korjata vertailuperiodin luokakeskihinta niin, että tämä ns. laatukorjattu keskihinta ottaa huomioon luokan sisäisiä aineiston koostumuksen muutoksia perus- ja vertailuperiodilla relevanttien muuttujien suhteen. Spesifioidaan seuraava regressiomalli:

$$(1) \quad \text{Log}(p_{ij}) = \beta_0 + \sum_{l=1}^{L_j} \beta_l A_{l,ij} + \gamma_1 (\text{pinta_ala}_{ij}) + \gamma_2 \sqrt{(\text{pinta_ala}_{ij})} + \delta_1 (2000 - \text{valm.vuosi})_{ij} + \delta_2 \sqrt{(2000 - \text{valm.vuosi})_{ij}} + \sum_{k=1}^3 v_k \text{huone}_{ijk} + \eta_1 RT_{ij} + \eta_2 (RT)_{ij} * (\text{huone3})_{ij} + \varepsilon_{ij}$$

Mallin notaatio on standardi. $\text{Log}(p_{ij})$ on alueen j asunnon i logaritminen neliöhinta asuinpinta-alaneliötä kohti. Muuttujat A_l ovat mikro-alueindikaattoreita (postinumeroalueita suurten kaupunkien osalta ja kuntaindikaattoreita yhdistelmäalueilla). Huone-nimiset muuttujat ovat huonelukuindikaattoreita, RT on indi-

Calculation method

This section describes the new index compilation method, which combines the classical classification approach and regression analysis (the so-called hedonic method). The price index aims at answering the question how much more/less a typical housing share apartment costs now than before. Following average price changes will not necessarily provide an adequate answer, since average prices change also because of the composition of dwellings sold changes between periods. For example the relative share of different dwelling types varies.

The current method aims at separating, better than before, the true price developments from price effects due to compositional changes.

Since location, type of building and number of rooms are the most important price determinants, first we control for changes in the sample with respect to those characteristics by classifying the raw data according to them. The classification according to location has been conducted by following two objectives: relatively homogenous price level and geographical meaningfulness. The largest municipalities are subdivided into two to four sub-areas. On the other hand, small municipalities where few transactions take place have been grouped together. Within each location the dwellings have been further stratified by type of building into apartments in blocks of flats and apartments in terraced houses. The apartments in blocks of flats are divided into three classes: single-room, two-room and at least three-room apartments. There are two room-number classes in terraced houses: 1 or 2 rooms, and at least three rooms.

The classification which is used does not necessarily homogenise the data enough. Factors affecting price such as construction year, floor area and micro-level location are not controlled for by the classification. There is information on these characteristics in the data, so one can use them to construct a quality adjusted within class average price ratio of the basic and comparison periods.

Let's specify the following regression equation:

Notation is standard. $\text{Log}(p_{ij})$ is the logarithmic price per square metre of dwelling floor area of dwelling i in location j . The variables A_l are micro-location indicators (postal codes are indicators in the larger municipalities and municipality indicators in the compound locations). The huone- variables are number-of-room

kaattori rivitaloasunnoille ja $(RT)^*(huone3)$ on interaktio-termi rivitaloille, joissa on vähintään 3 huonetta.

Mallit on estimoitu pienimmän neliösumman menetelmällä (OLS) eri alueille, eikä luokittain, koska jälkimmäinen vaihtoehto ei ollut vapausasteongelmien vuoksi mahdollinen. Funktiomuoto on standardi puolilogaritminen funktio ja mallissa on asuinpinta-alan sekä valmistumisvuoden neliöjuuret, koska oletettavasti valmistumisvuoden ja pinta-alan vaikutus hintaan on epälineaarinen. Huoneluokka-indikaattorit ovat tietenkin korreloituneita pinta-alan kanssa, mutta niitä on pidetty mukana teknisistä syistä. Ne varmistavat yhdessä RT -indikaattorin ja $(RT)^*(huone3)$ -interaktiotermien kanssa, että jäännöstermien summa jokaisessa indeksilaskentaluokassa on perusperiodilla (vuosi 2000) nolla.

Merkitään mallin parametrien, $\beta_0, \beta_1, \dots, \beta_{L_j}, \gamma_1, \gamma_2, \delta_1, \delta_2, v_1, v_2, v_3, \eta_1, \eta_2$ estimaatteja indeksiluokassa i vektorilla \mathbf{h}_0^i sekä ominaisuuksien (valmistumisvuosi, koko, postinumeroalueindikaattori) keskiarvoja perus- ja vastaavasti vertailuajankohdalla vektoreilla $\bar{\mathbf{x}}_0^i$ ja $\bar{\mathbf{x}}_1^i$. Tällöin kunkin indeksiluokan i sisällä laatukorjausta koon, valmistumisvuoden ja postinumeroaluetason sijainnin mukaan voidaan esittää muodossa $\mathbf{b}_0^i(\bar{\mathbf{x}}_0^i - \bar{\mathbf{x}}_1^i)$. Laatukorjaus toimii seuraavasti: Jos esimerkiksi tilastointineljänneksellä luokassa i asunnot ovat keskimäärin vanhempia kuin perusajankohdalla, indeksiä täytyy korjata ylöspäin, koska muuten asuntojen korkeammasta iästä johtuva matalampi hinta tulkittaisiin väärin hintojen laskuna. Korjauksen suuruus määräytyy regressiomallien valmistumisvuosikertoimista sekä perus- ja vertailuajankohdan myytyjen asuntojen keskimääräisen valmistumisvuoden erosta.

Koko maan indeksin pisteluku saadaan aggregoimalla indeksiluokkakohtaiset hinnan muutokset ja laatukorjaukset ns. log-Laspeyres indeksikaavalla:

$$(2) \quad \log La_0^1 = \exp\left(\sum_{i=1}^N w_0^i \ln\left(\frac{\bar{P}_1^i}{\bar{P}_0^i}\right)\right) \exp\left(\sum_{j=1}^N w_0^j \mathbf{b}_0^j(\bar{\mathbf{x}}_0^j - \bar{\mathbf{x}}_1^j)\right)$$

Kaavassa (2) N on indeksiluokkien lukumäärä, $\frac{\bar{P}_1^i}{\bar{P}_0^i}$ on

luokan i geometrisen keskihinnan muutos ja w_0^i on luokan paino. Geometriset keskihinnat lasketaan yksittäisten havaintojen neliöhinoista kaavalla:

$$(3) \quad \bar{P}_j^i = \frac{1}{N_{ij}} \sqrt[N_{ij}]{\prod_{k=1}^{N_{ij}} P_{ijk}}$$

Painot ovat vuoden 2000 vanhan osakehuoneistokannan arvo-osuuksia:

indicators, the RT is a terraced house indicator and $(RT)^*(huone3)$ is an interaction term for terraced house apartments with at least three rooms.

The models are estimated using ordinary least squares (OLS) for each location separately. The models were not estimated for each class, because this would have led to degrees-of-freedom problems. The functional form is standard semi-log and the square root of construction year and dwelling floor area are included as explanatory variables to capture non-linear price effects. The huone-indicators are naturally strongly correlated with dwelling-floor area, but they are included for technical reasons, namely in this way it is guaranteed that the sum of residuals in the base period (year 2000) are zero in all index classes.

Let \mathbf{h}_0^i denote the estimates of the model parameters, $\beta_0, \beta_1, \dots, \beta_{L_j}, \gamma_1, \gamma_2, \delta_1, \delta_2, v_1, v_2, v_3, \eta_1, \eta_2$ in the index class i and let $\bar{\mathbf{x}}_0^i$ and $\bar{\mathbf{x}}_1^i$ denote the averages of the sample characteristics (construction year, size, postal-area code indicators) of the dwellings in the base and comparison periods respectively. Then within each class the quality adjustment due to differences in construction year, dwelling floor area and location according to postal code area can be written as $\mathbf{b}_0^i(\bar{\mathbf{x}}_0^i - \bar{\mathbf{x}}_1^i)$. The quality adjustment works in the following way. If the average construction year, for example, is older in the comparison period than in the base period, the index must be corrected upwards, because otherwise lower prices due to earlier construction year would be wrongly interpreted as price fall. The size of the adjustment depends on the difference in the average construction year of the dwellings and on the estimated construction year coefficients in the regression.

The overall index point-number for the whole country is obtained via the log-Laspeyres formula:

In formula (2) N is the number of classes, $\frac{\bar{P}_1^i}{\bar{P}_0^i}$ is the

geometric price ratio in class i and w_0^i is the class weight. Geometric prices are calculated for observations' prices per square metre via the following formula:

$$\bar{P}_j^i = \frac{1}{N_{ij}} \sqrt[N_{ij}]{\prod_{k=1}^{N_{ij}} P_{ijk}}$$

Weights are derived as value-shares of the stock of apartments in 2000.

$$(4) \quad w_0^i = \frac{(\overline{ala}_0^i * n_0^i) * \overline{p}_0^i}{\sum_{i=1}^N (\overline{ala}_0^i * n_0^i) * \overline{p}_0^i}$$

Tässä \overline{ala}_0^i on asuntojen keskimääräinen pinta-ala luokassa i vuonna 2000, n_0^i on asuntojen lukumäärä luokassa ja \overline{p}_0^i on luokan keskihinta vuonna 2000.

Indeksille on estimoitu 95 %:n luottamusvälit bootstrap-menetelmällä. Koko maan tasolla indeksin luottamusväli on $\pm 0,7 \%$, pääkaupunkiseudulla $\pm 1.4 \%$ ja muualla maassa $\pm 0,8 \%$

Here \overline{ala}_0^i is the average dwelling-floor area of the dwellings in class i in 2000, n_0^i is the number of dwellings in the class and \overline{p}_0^i is the average price in the class in 2000.

95 % confidence intervals have been estimated for the index by using a bootstrap method. In whole country confidence interval is $\pm 0,7 \%$, in Greater Helsinki $\pm 1.4 \%$ and in other country $\pm 0.8 \%$.

Taulukko 1. Asuntojen hintaindeksi 2000 = 100, * = tieto ei ole lopullinen

	2003	2002/1	2003/2	2003/3	2003/4	2004	2004/1	2004/2	2004/3	2004/4	2005	2005/1*
Koko maa												
Kerrostalot €/m ²	1489	1442	1477	1506	1530	1596	1565	1606	1605	1610		1628
indeksi	113,5	110,4	112,6	114,9	116,2	121,6	119,2	122,1	122,3	122,7		123,4
muutos ed. nelj.	-	1,6	2,0	2,0	1,2	-	2,6	2,5	0,1	0,3		0,6
muutos ed. vuosi	6,1	6,6	4,9	6,0	7,0	7,1	8,0	8,5	6,5	5,5		3,5
lkkm	44104	10848	11401	11419	10436	45303	11977	11337	11086	10903		9005
Rivitalot €/m ²	1352	1315	1336	1364	1394	1468	1437	1463	1476	1495		1512
indeksi	113,8	110,4	112,7	115,1	117,0	122,6	120,4	122,9	122,9	124,3		126,0
muutos ed. nelj.	-	2,1	2,1	2,1	1,7	-	2,9	2,1	0,0	1,1		1,4
muutos ed. vuosi	6,9	6,6	6,1	6,6	8,2	7,8	9,0	9,1	6,8	6,2		4,6
lkkm	20843	4811	5843	5516	4873	21553	5151	5647	5465	5290		3955
Asumnot vlt €/m ²	1439	1396	1426	1454	1481	1550	1518	1554	1558	1568		1586
indeksi	113,6	110,4	112,6	115,0	116,5	121,9	119,6	122,4	122,5	123,2		124,3
muutos ed. nelj.	-	1,8	2,0	2,1	1,3	-	2,7	2,3	0,1	0,6		0,9
muutos ed. vuosi	6,4	6,6	5,3	6,2	7,4	7,3	8,3	8,7	6,6	5,8		3,9
lkkm	64947	15659	17244	16935	15109	68856	17128	16984	16551	16193		12960
Pääkaupunkiseutu												
Kerrostalot €/m ²	2247	2163	2293	2274	2318	2386	2346	2412	2394	2390		2411
indeksi	116,0	112,4	115,3	117,5	118,8	123,0	120,8	124,1	123,5	123,8		124,0
muutos ed. nelj.	-	1,7	2,6	2,0	1,0	-	1,7	2,8	-0,5	0,2		0,2
muutos ed. vuosi	5,9	6,4	4,3	5,4	7,5	6,1	7,4	7,6	5,1	4,2		2,6
lkkm	14502	3621	3731	3568	3582	14748	4092	3662	3294	3700		3002
Rivitalot €/m ²	2128	2066	2106	2141	2198	2303	2272	2287	2309	2344		2345
indeksi	116,4	112,5	116,2	117,5	119,8	125,1	124,6	125,1	124,6	126,1		127,2
muutos ed. nelj.	-	3,3	3,2	1,1	2,0	-	4,0	0,4	-0,4	1,2		0,9
muutos ed. vuosi	7,4	7,1	6,7	6,0	9,9	7,4	10,7	7,7	6,1	5,3		2,2
lkkm	3252	788	913	770	781	3424	877	888	794	865		659
Asumnot vlt €/m ²	2213	2136	2196	2236	2283	2362	2325	2376	2370	2377		2392
indeksi	116,1	112,4	115,5	117,5	119,0	123,6	121,8	124,4	123,8	124,4		124,9
muutos ed. nelj.	-	2,1	2,7	1,7	1,3	-	2,3	2,1	-0,5	0,5		0,4
muutos ed. vuosi	6,3	6,6	4,9	5,6	8,1	6,4	8,3	7,7	5,3	4,5		2,5
lkkm	17754	4409	4644	4338	4363	18172	4969	4550	4088	4565		3661
Muu Suomi (koko maa - PKS)												
Kerrostalot €/m ²	1093	1065	1082	1106	1119	1185	1157	1186	1192	1203		1219
indeksi	111,1	108,4	109,9	112,2	113,7	120,1	117,7	120,2	121,1	121,6		122,9
muutos ed. nelj.	-	1,6	1,4	2,1	1,3	-	3,5	2,1	0,8	0,4		1,0
muutos ed. vuosi	6,3	6,8	5,5	6,6	6,5	8,2	8,5	9,3	7,9	6,9		4,4
lkkm	29602	7227	7670	7851	6854	30555	7885	7675	7792	7203		6003
Rivitalot €/m ²	1105	1075	1091	1116	1138	1202	1171	1201	1211	1225		1247
indeksi	112,2	109,2	110,7	113,7	115,4	121,2	118,0	121,6	121,9	123,2		125,2
muutos ed. nelj.	-	1,4	1,4	2,7	1,5	-	2,2	3,1	0,2	1,1		1,6
muutos ed. vuosi	6,5	6,2	5,7	7,0	7,2	8,0	8,1	9,9	7,2	6,8		6,1
lkkm	17591	4023	4930	4746	3892	18129	4274	4759	4671	4425		3296
Asumnot vlt €/m ²	1098	1069	1086	1110	1127	1192	1163	1192	1200	1212		1230
indeksi	111,5	108,7	110,2	112,8	114,4	120,5	117,8	120,7	121,4	122,2		123,8
muutos ed. nelj.	-	1,5	1,4	2,3	1,4	-	3,0	2,5	0,6	0,7		1,3
muutos ed. vuosi	6,4	6,6	5,6	6,7	6,8	8,1	8,3	9,5	7,6	6,9		5,1
lkkm	47193	11250	12600	12597	10746	48684	12159	12434	12463	11628		9299

Taulukko 1. Asuntojen hintaindeksi 2000 = 100, * = tieto ei ole lopullinen

	2003	2003/1	2003/2	2003/3	2003/4	2004	2004/1	2004/2	2004/3	2004/4	2005	2005/1*
Uusimaa												
Kerrosalat €/m ²	2105	2031	2088	2128	2172	2236	2197	2258	2248	2241		2271
indeksi	115,7	112,3	114,9	117,2	118,6	122,9	120,6	123,8	123,6	123,7		124,2
muutos ed. neli.	-	1,7	2,3	2,1	1,1	-	1,7	2,7	-0,2	0,1		0,4
muutos ed. vuosi	5,9	6,6	4,1	5,5	7,5	6,2	7,4	7,8	5,4	4,3		3,0
lkm	17302	4289	4455	4288	4270	17681	4855	4383	3983	4460		3608
Rivitalot €/m ²	1946	1887	1922	1959	2014	2104	2070	2087	2116	2142		2157
indeksi	116,6	112,8	116,1	117,6	120,1	125,4	124,3	125,5	125,2	126,7		128,1
muutos ed. neli.	-	3,2	2,8	1,4	2,1	-	3,5	0,9	-0,3	1,2		1,1
muutos ed. vuosi	7,7	7,9	6,9	6,2	9,8	7,5	10,2	8,1	6,4	5,4		3,0
lkm	5620	1324	1603	1360	1333	5673	1419	1485	1327	1442		1117
Asunnof vht €/m ²	2053	1984	2034	2073	2120	2193	2156	2202	2205	2209		2234
indeksi	116,0	112,4	115,2	117,4	119,0	123,7	121,7	124,3	124,1	124,6		125,4
muutos ed. neli.	-	2,2	2,5	1,8	1,4	-	2,3	2,1	-0,2	0,4		0,6
muutos ed. vuosi	6,5	7,0	5,0	5,7	8,2	6,6	8,3	7,9	5,7	4,7		3,0
lkm	22922	5613	6058	5648	5603	23354	6274	5868	5310	5902		4725
Itä-Uusimaa												
Kerrosalat €/m ²	1241	1257	1072	1296	1338	1414	1379	1331	1435	1511		1512
indeksi	115,5	114,2	99,8	122,1	128,1	130,4	126,9	126,1	131,9	136,9		135,6
muutos ed. neli.	-	4,4	-12,7	22,4	4,9	-	-0,9	-0,6	4,7	3,7		-1,0
muutos ed. vuosi	9,9	10,9	-9,9	24,5	17,1	12,8	11,1	26,4	8,0	6,9		6,8
lkm	473	96	177	108	92	428	121	113	105	89		111
Rivitalot €/m ²	1232	1200	1137	1260	1332	1405	1343	1413	1382	1481		1370
indeksi	111,8	108,2	104,8	114,0	121,0	129,7	125,3	134,0	129,4	130,1		122,8
muutos ed. neli.	-	-8,7	-3,1	8,7	6,1	-	3,6	6,9	-3,4	0,5		-5,6
muutos ed. vuosi	2,6	4,2	-1,4	5,7	2,1	16,0	15,8	27,9	13,6	7,5		-2,0
lkm	228	54	78	52	44	264	68	59	73	64		54
Asunnof vht €/m ²	1237	1234	1097	1282	1335	1410	1365	1364	1414	1499		1455
indeksi	114,1	111,8	101,7	118,9	125,2	130,1	126,3	129,1	131,0	134,2		130,4
muutos ed. neli.	-	-0,9	-9,0	16,9	5,4	-	0,8	2,3	1,4	2,5		-2,8
muutos ed. vuosi	7,0	8,2	-6,7	16,8	11,0	14,1	12,9	27,0	10,2	7,1		3,3
lkm	701	150	255	160	136	692	189	172	178	153		165
Varsinais-Suomi												
Kerrosalat €/m ²	1126	1096	1112	1141	1155	1243	1216	1231	1260	1264		1266
indeksi	114,8	111,6	113,6	115,7	118,3	126,3	124,2	125,5	127,6	127,9		128,6
muutos ed. neli.	-	2,2	1,8	1,8	2,2	-	5,0	1,0	1,7	0,3		0,5
muutos ed. vuosi	7,9	8,5	6,8	7,9	8,3	10,0	11,3	10,4	10,3	8,2		3,5
lkm	4654	1172	1195	1207	1080	4715	1294	1148	1205	1068		980
Rivitalot €/m ²	1159	1119	1150	1169	1199	1271	1222	1262	1278	1323		1303
indeksi	111,5	107,0	109,2	114,3	115,8	122,3	118,1	121,2	122,2	127,8		125,5
muutos ed. neli.	-	0,8	2,0	4,7	1,4	-	2,0	2,6	0,8	4,6		-1,8
muutos ed. vuosi	6,0	3,3	4,8	7,1	9,1	9,6	10,4	11,0	6,9	10,3		6,3
lkm	2209	544	586	618	461	2234	546	594	573	521		385
Asunnof vht €/m ²	1137	1103	1124	1150	1170	1252	1218	1241	1265	1283		1278
indeksi	113,7	110,1	112,1	115,2	117,4	125,0	122,2	124,0	125,8	127,9		127,5
muutos ed. neli.	-	1,8	1,9	2,8	1,9	-	4,0	1,5	1,4	1,7		-0,3
muutos ed. vuosi	7,3	6,7	6,1	7,6	8,6	9,9	11,0	10,6	9,2	8,9		4,4
lkm	6863	1716	1781	1825	1541	6949	1840	1742	1778	1589		1365

Taulukko 1. Asuntojen hintaindeksi 2000 = 100, * = tieto ei ole lopullinen

	2003	2003/1	2003/2	2003/3	2003/4	2004	2004/1	2004/2	2004/3	2004/4	2005	2005/1*
Satakunta												
Kerrostalot €/m ²	884	855	886	871	923	980	973	996	970	982		1021
indeksi	108,7	106,8	108,9	107,5	111,4	118,6	115,8	121,1	118,9	118,7		122,0
muutos ed. nelj.	-	4,9	1,9	-1,2	3,6	-	3,9	4,6	-1,8	-0,1		2,8
muutos ed. vuosi	6,4	6,4	5,0	4,7	9,5	9,2	8,4	11,3	10,5	6,5		5,4
lkkm	1305	336	340	333	296	1443	383	381	361	318		230
Rivitalot €/m ²	880	856	883	875	905	976	942	982	996	985		1074
indeksi	106,7	104,2	105,8	105,9	111,1	115,9	112,9	116,1	116,7	118,2		128,0
muutos ed. nelj.	-	1,6	1,5	0,1	4,9	-	1,6	2,9	0,5	1,3		8,3
muutos ed. vuosi	4,4	5,3	3,6	0,6	8,3	8,7	8,3	9,8	10,2	6,4		13,4
lkkm	1001	230	275	266	230	1082	261	266	288	267		165
Asunnot vht €/m²												
indeksi	882	856	884	873	915	979	960	990	981	983		1044
muutos ed. nelj.	107,8	105,7	107,5	106,8	111,3	117,5	114,5	118,9	118,0	118,5		124,5
muutos ed. vuosi	5,5	5,9	4,4	3,0	9,0	8,9	8,3	10,6	10,4	6,5		8,8
lkkm	2306	566	615	599	526	2525	644	647	649	585		395
Kanta-Häme												
Kerrostalot €/m ²	1059	1044	1045	1070	1076	1130	1102	1145	1157	1115		1205
indeksi	113,0	109,8	112,5	115,0	115,0	120,5	117,0	122,8	123,4	119,1		127,3
muutos ed. nelj.	-	2,6	2,5	2,2	0,1	-	1,7	4,9	0,5	-3,4		6,9
muutos ed. vuosi	6,9	4,9	6,7	8,3	7,5	6,6	6,6	9,2	7,3	3,5		8,8
lkkm	1071	257	272	265	277	1089	269	272	281	267		177
Rivitalot €/m ²	1075	1039	1071	1088	1100	1194	1127	1244	1174	1231		1290
indeksi	113,5	108,6	112,3	116,3	116,9	124,5	116,9	131,4	124,2	125,7		128,6
muutos ed. nelj.	-	0,1	3,4	3,6	0,5	-	0,1	12,3	-5,5	1,3		2,3
muutos ed. vuosi	7,5	7,2	8,3	6,6	7,8	9,7	7,7	17,0	6,8	7,6		10,0
lkkm	612	144	152	183	133	677	180	171	179	147		103
Asunnot vht €/m²												
indeksi	1065	1042	1055	1077	1085	1155	1112	1183	1164	1159		1214
muutos ed. nelj.	113,2	109,3	112,4	115,5	115,7	122,0	117,0	126,0	123,7	121,6		127,8
muutos ed. vuosi	7,1	5,8	7,3	7,7	7,6	7,8	7,0	12,1	7,1	5,1		9,2
lkkm	1683	401	424	448	410	1766	449	443	460	414		280
Pirkanmaa												
Kerrostalot €/m ²	1288	1250	1272	1297	1332	1387	1325	1401	1409	1412		1416
indeksi	111,3	107,9	109,9	112,7	114,8	119,6	115,5	120,6	120,8	121,5		122,0
muutos ed. nelj.	-	0,5	1,9	2,5	1,8	-	0,6	4,4	0,2	0,5		0,4
muutos ed. vuosi	7,1	7,1	7,3	7,1	6,9	7,4	7,1	9,7	7,2	5,8		5,7
lkkm	4431	1007	1149	1263	1012	4781	1181	1176	1264	1160		953
Rivitalot €/m ²	1297	1255	1274	1334	1324	1398	1353	1378	1439	1420		1467
indeksi	115,7	112,8	114,3	117,9	117,8	124,8	120,8	124,0	127,2	127,1		128,3
muutos ed. nelj.	-	0,3	1,3	3,2	-0,1	-	2,6	2,6	2,6	-0,1		0,9
muutos ed. vuosi	6,7	6,4	5,7	9,9	4,8	7,8	7,1	8,5	7,9	7,9		6,1
lkkm	2104	469	603	569	463	2095	500	589	526	480		418
Asunnot vht €/m²												
indeksi	1291	1252	1273	1310	1329	1391	1335	1393	1419	1415		1433
muutos ed. nelj.	112,7	109,5	111,4	114,4	115,8	121,3	117,2	121,7	122,9	123,3		124,1
muutos ed. vuosi	7,0	6,8	6,8	8,1	6,2	7,6	7,1	9,3	7,4	6,5		5,8
lkkm	6535	1476	1752	1832	1475	6876	1681	1765	1790	1640		1371

Taulukko 1. Asuntojen hintaindeksi 2000 = 100, * = tieto ei ole lopullinen

	2003	2003/1	2003/2	2003/3	2003/4	2004	2004/1	2004/2	2004/3	2004/4	2005	2005/1*
Päijät-Häme												
Kerrostalot €/m2	988	932	991	1018	1011	1100	1085	1110	1092	1112		1126
indeksi	112,2	107,2	110,7	114,5	116,7	123,7	121,6	124,1	125,5	123,7		124,0
muutos ed. nelj.	-	2,8	3,3	3,4	2,0	-	4,2	2,1	1,1	-1,4		0,2
muutos ed. vuosi	9,5	8,0	5,8	12,4	11,9	10,3	13,4	12,1	9,7	6,0		2,0
lkkm	2920	583	624	576	537	2383	622	609	561	591		509
Rivitalot €/m2												
indeksi	1103	1044	1062	1167	1140	1189	1151	1164	1222	1218		1223
muutos ed. nelj.	-	-4,7	8,5	4,1	2,9	-	-4,5	4,9	4,1	-1,9		3,9
muutos ed. vuosi	10,4	2,9	11,0	17,2	10,8	7,0	11,0	7,4	7,4	2,4		11,4
lkkm	689	150	190	186	163	730	143	205	182	200		142
Asunnot yht €/m2												
indeksi	1020	964	1011	1060	1047	1125	1103	1125	1129	1142		1153
muutos ed. nelj.	112,6	106,3	111,3	115,3	117,9	123,1	119,7	123,2	125,7	123,7		125,3
muutos ed. vuosi	-	0,5	4,8	3,6	2,3	-	1,5	2,9	2,0	-1,6		1,3
lkkm	9,8	6,5	7,3	13,8	11,6	9,3	12,7	10,7	9,0	4,9		4,7
3009	733	814	762	700	3113	765	814	743	791	651		651
Kymenlaakso												
Kerrostalot €/m2	817	816	806	839	809	887	876	882	892	897		886
indeksi	108,6	108,1	108,4	110,1	107,7	116,9	115,1	117,1	117,4	118,1		118,3
muutos ed. nelj.	-	0,7	0,3	1,6	-2,1	-	6,8	1,7	0,3	0,6		0,2
muutos ed. vuosi	4,2	7,4	4,5	4,6	0,4	7,7	6,5	8,0	6,6	9,6		2,8
lkkm	1546	365	407	406	368	1527	416	373	352	386		343
Rivitalot €/m2												
indeksi	939	898	917	977	965	1024	1002	1005	1054	1037		1067
muutos ed. nelj.	116,3	111,9	114,9	120,0	118,5	125,8	121,8	124,9	128,3	128,5		132,5
muutos ed. vuosi	-	4,0	2,7	4,5	-1,3	-	2,8	2,5	2,7	0,2		3,1
lkkm	9,7	7,0	7,7	14,4	10,1	8,2	8,8	8,7	6,9	8,5		8,8
788	189	206	220	173	786	176	202	222	186	149		149
Asunnot yht €/m2												
indeksi	866	848	850	894	871	941	926	931	956	953		959
muutos ed. nelj.	111,7	109,7	111,1	114,1	112,1	120,6	117,9	120,3	121,8	122,3		124,0
muutos ed. vuosi	-	2,1	1,3	2,8	-1,8	-	5,1	2,0	1,3	0,4		1,4
lkkm	6,5	7,2	5,8	8,6	4,3	7,9	7,5	8,3	6,7	9,1		5,2
2334	554	613	626	541	2313	592	575	574	574	572		492
Etelä-Karjala												
Kerrostalot €/m2	1081	1054	1088	1127	1056	1140	1155	1154	1104	1147		1159
indeksi	109,7	107,1	110,9	112,3	108,6	114,7	116,1	115,7	112,2	114,6		117,4
muutos ed. nelj.	-	-1,1	3,5	1,2	-3,3	-	6,9	-0,3	-3,1	2,2		2,4
muutos ed. vuosi	3,5	4,6	4,2	5,2	0,3	4,5	8,4	4,4	-0,1	5,6		1,1
lkkm	908	236	227	243	202	960	240	224	285	211		199
Rivitalot €/m2												
indeksi	1083	1059	1047	1131	1094	1177	1186	1115	1161	1244		1169
muutos ed. nelj.	112,9	110,1	110,2	119,5	112,1	124,7	123,0	120,3	123,8	131,9		121,9
muutos ed. vuosi	-	1,2	0,1	8,5	-6,2	-	9,7	-2,2	2,9	6,5		-7,6
lkkm	3,2	0,2	-0,1	9,9	3,0	10,4	11,7	9,2	3,6	17,6		-0,9
329	73	89	81	86	385	86	103	110	86	71		71
Asunnot yht €/m2												
indeksi	1082	1066	1074	1128	1069	1153	1166	1141	1124	1181		1163
muutos ed. nelj.	110,8	108,1	110,7	114,6	109,8	117,9	118,4	117,3	115,9	120,1		118,9
muutos ed. vuosi	-	-0,3	2,4	3,6	-4,3	-	7,8	-0,9	-1,1	3,6		-1,1
lkkm	3,4	3,2	2,7	6,7	1,2	6,5	9,5	6,0	1,1	9,5		0,4
1237	309	316	324	288	1345	326	327	395	297	270		270

Taulukko 1. Asuntojen hintaindeksi 2000 = 100. * = tieto ei ole lopullinen

	2003	2003/1	2003/2	2003/3	2003/4	2004	2004/1	2004/2	2004/3	2004/4	2005	2005/1*
Etelä-Savo												
Kerrostalot €/m ²	888	881	866	885	922	982	958	982	964	1025		991
indeksi	106,0	104,4	103,4	106,5	109,8	117,1	116,0	118,4	113,5	120,6		117,7
muutos ed. nelj.	-	-0,1	-0,9	3,1	3,0	-	5,7	2,1	-4,2	6,2		-2,4
muutos ed. vuosi	2,9	1,5	2,0	3,1	5,0	10,5	11,2	14,6	6,5	9,8		1,4
lkkm	1060	240	261	320	239	1036	269	315	241	211		212
Rivitalot €/m ²	858	845	859	863	866	937	913	953	971	913		980
indeksi	107,4	105,5	108,4	108,0	107,7	114,8	110,9	116,5	119,2	112,8		125,0
muutos ed. nelj.	-	3,3	2,8	-0,4	-0,3	-	2,9	5,0	2,4	-5,4		10,7
muutos ed. vuosi	4,3	1,4	7,4	3,1	5,4	6,9	5,1	7,4	10,4	4,8		12,7
lkkm	554	135	138	164	117	586	126	181	133	146		124
Asumusvht €/m ²	876	866	863	876	899	964	940	970	967	979		987
indeksi	106,5	104,8	105,3	107,1	108,9	116,2	114,0	117,7	115,7	117,5		120,5
muutos ed. nelj.	-	1,2	0,5	1,7	1,7	-	4,6	3,2	-1,7	1,5		2,6
muutos ed. vuosi	3,4	1,4	4,1	3,1	5,2	9,1	8,7	11,7	8,0	7,8		5,7
lkkm	1614	375	399	484	356	1622	395	496	374	357		336
Pohjois-Savo												
Kerrostalot €/m ²	1088	1046	1082	1105	1120	1173	1150	1170	1170	1201		1254
indeksi	111,5	106,5	111,7	113,6	114,2	121,7	119,6	120,6	121,5	125,2		129,3
muutos ed. nelj.	-	0,3	4,9	1,7	0,5	-	4,8	0,8	0,7	3,1		3,2
muutos ed. vuosi	6,3	2,6	8,1	7,3	7,5	9,2	12,3	8,0	6,9	9,6		8,1
lkkm	1876	482	476	480	438	1966	468	483	519	496		431
Rivitalot €/m ²	966	963	1006	993	1021	1098	1084	1119	1081	1107		1140
indeksi	111,6	108,1	112,1	113,1	113,3	121,0	119,3	123,5	121,1	120,3		128,2
muutos ed. nelj.	-	6,2	3,7	0,9	0,2	-	5,3	3,5	-1,9	-0,7		6,6
muutos ed. vuosi	8,5	7,5	7,7	7,5	11,3	8,5	10,4	10,2	7,1	6,2		7,5
lkkm	1037	249	272	285	231	1116	250	276	284	306		219
Asumusvht €/m ²	1053	1014	1053	1063	1082	1144	1125	1151	1136	1165		1210
indeksi	111,5	107,1	111,8	113,4	113,9	121,5	119,5	121,6	121,4	123,4		128,9
muutos ed. nelj.	-	2,4	4,4	1,4	0,4	-	5,0	1,8	-0,2	1,7		4,5
muutos ed. vuosi	7,1	4,3	8,0	7,4	8,8	8,9	11,6	8,8	7,0	8,4		7,8
lkkm	2913	731	748	765	669	3082	718	759	803	802		650
Pohjois-Karjala												
Kerrostalot €/m ²	1085	1058	1052	1124	1109	1159	1125	1180	1174	1159		1199
indeksi	117,8	115,6	114,9	120,9	120,1	127,7	126,2	126,5	129,0	129,0		132,9
muutos ed. nelj.	-	5,0	-0,6	5,2	-0,7	-	5,1	0,3	1,9	0,0		3,0
muutos ed. vuosi	9,4	12,0	8,0	8,6	9,1	8,4	9,2	10,1	6,7	7,5		5,3
lkkm	693	168	183	179	163	777	192	209	207	169		153
Rivitalot €/m ²	850	874	796	846	883	951	952	954	933	966		984
indeksi	111,2	112,4	106,6	112,5	113,2	121,4	121,1	121,1	122,1	121,1		125,2
muutos ed. nelj.	-	8,2	-5,2	5,5	0,6	-	7,0	0,0	0,8	-0,8		3,3
muutos ed. vuosi	6,5	7,8	2,9	6,5	8,9	9,2	7,7	13,6	8,5	7,1		3,3
lkkm	784	183	239	198	164	809	207	187	216	199		150
Asumusvht €/m ²	968	966	924	985	996	1056	1039	1067	1054	1063		1092
indeksi	114,7	114,1	111,0	117,0	116,9	124,8	123,9	124,0	125,8	125,4		129,3
muutos ed. nelj.	-	6,5	-2,7	5,4	-0,1	-	6,0	0,1	1,4	-0,3		3,1
muutos ed. vuosi	8,1	10,1	5,6	7,6	9,0	8,7	8,5	11,7	7,5	7,3		4,4
lkkm	1477	351	422	377	327	1586	399	396	423	368		303

Taulukko 1. Asuntojen hintaindeksi 2000 = 100, * = tieto ei ole lopullinen

	2003	2003/1	2003/2	2003/3	2003/4	2004	2004/1	2004/2	2004/3	2004/4	2005	2005/1*
Keski-Suomi												
Kerrostalot €/m ²	1127	1110	1123	1145	1131	1216	1209	1229	1220	1208		1260
indeksi	108,0	107,3	107,0	109,2	108,6	114,8	113,2	115,4	115,1	115,8		117,3
muutos ed. nelj.	-	1,9	-0,2	2,0	-0,5	-	4,2	2,0	-0,2	0,6		1,3
muutos ed. vuosi	4,8	7,0	5,5	3,8	3,2	6,3	5,5	7,8	5,4	6,6		3,7
lkkm	1800	466	458	472	404	1763	419	444	455	445		348
Rivitalot €/m²												
indeksi	1068	1079	1069	1035	1091	1166	1115	1200	1152	1197		1220
muutos ed. nelj.	-	1,8	-0,4	-2,1	5,5	-	1,3	5,5	-2,7	1,6		1,4
muutos ed. vuosi	4,9	8,3	6,4	0,4	4,8	7,5	4,2	10,3	9,7	5,7		5,8
lkkm	1104	223	330	310	241	1011	238	260	250	263		171
Asunnot vlt €/m²												
indeksi	1103	1097	1101	1100	1115	1196	1171	1217	1192	1204		1244
muutos ed. nelj.	108,6	108,1	107,8	108,2	110,2	115,9	113,5	117,3	115,9	117,0		118,6
muutos ed. vuosi	-	1,9	-0,3	0,4	1,8	-	3,0	3,3	-1,2	1,0		1,3
lkkm	4,9	7,5	5,8	2,4	3,8	6,8	5,0	8,8	7,1	6,2		4,5
2904	689	788	782	645	645	2774	657	704	705	708		519
Etelä-Pohjanmaa												
Kerrostalot €/m ²	888	879	884	901	889	893	809	899	910	954		902
indeksi	107,4	108,0	106,6	109,4	105,6	110,1	103,8	110,8	111,5	114,5		110,5
muutos ed. nelj.	-	-0,3	-1,2	2,6	-3,5	-	-1,7	6,7	0,6	2,7		-3,5
muutos ed. vuosi	4,8	9,8	5,7	6,7	-2,5	2,5	-3,9	3,9	1,9	8,5		6,5
lkkm	315	100	67	84	64	346	83	87	94	82		59
Rivitalot €/m²												
indeksi	874	868	888	852	887	927	940	897	920	949		1005
muutos ed. nelj.	104,1	102,9	105,3	102,6	105,5	108,1	109,7	105,7	106,9	110,0		109,7
muutos ed. vuosi	-	-0,5	2,3	-2,5	2,8	-	4,0	-3,6	1,1	3,0		-0,3
lkkm	2,9	4,7	3,7	1,2	2,0	3,8	6,6	0,4	4,1	4,3		0,0
662	148	179	175	160	160	735	180	184	194	177		124
Asunnot vlt €/m²												
indeksi	879	872	887	870	888	915	894	898	916	951		988
muutos ed. nelj.	105,2	104,7	105,8	105,0	105,5	108,8	107,6	107,5	108,5	111,6		110,0
muutos ed. vuosi	-	-0,4	1,0	-0,8	0,5	-	1,9	-0,1	0,9	2,9		-1,5
lkkm	3,6	6,5	4,4	3,1	0,4	3,4	2,8	1,6	3,3	5,8		2,3
977	248	246	259	224	224	1081	263	271	288	259		183
Pohjanmaa												
Kerrostalot €/m ²	1064	1053	1100	1042	1061	1104	1070	1129	1110	1109		1078
indeksi	106,3	106,2	109,4	104,5	105,3	111,6	107,4	112,8	113,2	112,9		110,0
muutos ed. nelj.	-	2,4	3,0	-4,4	0,7	-	2,0	5,0	0,3	-0,2		-2,6
muutos ed. vuosi	2,3	4,3	3,7	-0,2	1,5	4,9	1,1	3,1	8,3	7,3		2,5
lkkm	1070	252	291	268	259	1014	272	237	267	238		140
Rivitalot €/m²												
indeksi	966	940	989	976	961	995	991	1025	999	967		1058
muutos ed. nelj.	104,0	98,0	103,3	108,4	106,8	107,9	105,3	110,6	108,0	107,7		108,5
muutos ed. vuosi	-	-3,3	5,5	4,9	-1,5	-	-1,5	5,1	-2,4	-0,3		0,8
lkkm	6,4	3,7	4,7	11,7	5,4	3,7	7,5	7,0	-0,4	0,8		3,1
436	96	132	113	95	95	468	110	127	126	105		77
Asunnot vlt €/m²												
indeksi	1035	1019	1067	1022	1031	1072	1046	1098	1077	1066		1072
muutos ed. nelj.	105,7	103,9	107,7	105,6	105,7	110,5	106,8	112,2	111,7	111,5		109,6
muutos ed. vuosi	-	0,8	3,7	-2,0	0,1	-	1,1	5,1	-0,4	-0,2		-1,7
lkkm	3,4	4,2	3,9	2,9	2,6	4,6	2,8	4,2	5,9	5,5		2,6
1506	348	423	381	354	354	1482	382	364	393	343		217

Taulukko 1. Asuntojen hintaindeksi 2000 = 100, * = tieto ei ole lopullinen

	2003	2003/1	2003/2	2003/3	2003/4	2004	2004/1	2004/2	2004/3	2004/4	2005	2005/1*
Keski-Pohjanmaa												
Kerrostalot €/m ²	866	842	886	840	897	930	965	983	850	923		875
indeksi	107,5	105,6	108,8	110,4	105,2	117,0	112,5	122,2	112,3	121,2		115,6
muutos ed. nelj.	-	-1,9	3,0	1,5	-4,7	-	6,9	8,7	-8,1	7,9		-4,6
muutos ed. vuosi	2,5	6,8	0,0	6,0	-2,3	8,8	6,5	12,4	1,7	15,2		2,8
lkkm	224	58	47	72	47	239	60	58	61	60		45
Rivitalot €/m ²	891	929	863	895	876	948	917	964	954	957		927
indeksi	110,4	113,9	107,8	109,8	110,3	117,1	115,9	117,9	117,7	116,8		115,6
muutos ed. nelj.	-	14,3	-5,4	1,8	0,5	-	5,1	1,8	-0,2	-0,8		-1,0
muutos ed. vuosi	8,0	12,1	3,5	6,1	10,6	6,0	1,7	9,4	7,2	5,9		-0,2
lkkm	183	42	63	48	30	214	62	58	44	50		29
Asumusvlt €/m ²	878	885	874	867	886	939	941	973	902	940		901
indeksi	108,9	109,6	108,3	110,1	107,7	117,0	114,1	120,1	114,9	119,0		115,6
muutos ed. nelj.	-	5,7	-1,2	1,7	-2,2	-	6,0	5,2	-4,3	3,6		-2,9
muutos ed. vuosi	5,2	9,4	1,7	6,0	3,8	7,4	4,1	10,9	4,4	10,6		1,3
lkkm	407	100	110	120	77	453	122	116	105	110		74
Pohjois-Pohjanmaa												
Kerrostalot €/m ²	1236	1194	1226	1253	1270	1336	1313	1317	1340	1372		1339
indeksi	114,1	111,5	113,2	114,4	117,5	122,7	122,1	121,2	124,4	123,1		123,2
muutos ed. nelj.	-	1,1	1,5	1,0	2,7	-	3,9	-0,7	2,6	-1,0		0,0
muutos ed. vuosi	6,3	7,4	5,6	5,8	6,5	7,5	9,5	7,1	8,7	4,8		0,9
lkkm	1731	426	428	464	413	1745	438	477	452	378		269
Rivitalot €/m ²	1110	1063	1115	1112	1148	1192	1182	1209	1179	1199		1182
indeksi	114,0	111,3	112,8	114,8	117,1	120,9	119,8	122,8	120,3	120,8		121,8
muutos ed. nelj.	-	0,2	1,4	1,8	2,0	-	2,3	2,5	-2,1	0,4		0,9
muutos ed. vuosi	5,9	7,2	6,5	4,5	5,4	6,1	7,7	8,9	4,7	3,1		1,7
lkkm	1634	351	463	450	370	1745	380	439	475	451		260
Asumusvlt €/m ²	1174	1130	1172	1184	1210	1266	1249	1264	1261	1287		1262
indeksi	114,0	111,4	113,0	114,6	117,3	121,9	121,0	121,9	122,5	122,0		122,6
muutos ed. nelj.	-	0,7	1,4	1,4	2,4	-	3,2	0,7	0,4	-0,3		0,4
muutos ed. vuosi	6,1	7,3	6,0	5,2	6,0	6,9	8,7	7,9	6,9	4,0		1,3
lkkm	3365	777	891	914	783	3490	818	916	927	829		529
Kainuu												
Kerrostalot €/m ²	861	838	867	847	893	950	870	942	981	1008		991
indeksi	99,4	98,6	97,2	97,3	104,6	106,8	101,0	104,9	111,2	110,5		111,5
muutos ed. nelj.	-	0,0	-1,4	0,1	7,5	-	-3,5	3,9	6,0	-0,7		1,0
muutos ed. vuosi	2,5	1,7	1,6	0,9	6,0	7,5	2,4	7,9	14,3	5,6		10,5
lkkm	434	96	100	149	89	440	143	99	114	84		98
Rivitalot €/m ²	882	874	840	867	948	968	940	975	965	991		942
indeksi	108,1	102,4	103,5	109,6	117,7	113,8	107,5	115,2	116,3	116,6		116,4
muutos ed. nelj.	-	-3,3	1,0	5,9	7,4	-	-8,7	7,2	0,9	0,3		-0,2
muutos ed. vuosi	3,8	-4,0	0,9	7,9	11,1	5,3	4,9	11,4	6,1	-0,9		8,3
lkkm	265	61	68	81	55	287	73	70	86	58		62
Asumusvlt €/m ²	869	852	856	855	915	957	898	955	974	1001		972
indeksi	102,6	100,0	99,5	101,8	109,4	109,4	103,4	108,7	113,1	112,7		113,3
muutos ed. nelj.	-	-1,3	-0,5	2,3	7,5	-	-5,5	5,2	4,0	-0,3		0,5
muutos ed. vuosi	3,0	-0,5	1,3	3,5	7,9	6,6	3,3	9,2	11,1	3,1		9,6
lkkm	699	157	168	230	144	727	216	169	200	142		160

Taulukko 1. Asuntojen hintaindeksi 2000 = 100, * = tieto ei ole lopullinen

	2003	2003/1	2002/23	2003/3	2003/4	2004	2004/1	2004/2	2004/3	2004/4	2005	2005/1*
Lappi												
Kerrostalot €/m ²	802	767	826	818	797	864	884	828	852	892		905
indeksi	98.0	95.9	100.6	98.4	97.1	106.5	108.6	104.3	106.2	107.0		111.2
muutos ed. neli.	-	0.2	4.9	-2.2	-1.3	-	11.9	-3.9	1.8	0.8		3.9
muutos ed. vuosi	3.8	2.9	11.1	0.1	1.5	8.8	13.3	3.7	8.0	10.2		2.4
lkm	891	219	244	242	186	970	252	249	279	190		140
Rivitalot €/m ²	834	824	820	833	860	938	911	961	935	948		967
indeksi	101.6	103.3	97.6	103.3	102.3	110.6	107.8	110.8	109.9	114.1		116.4
muutos ed. neli.	-	2.8	-5.5	5.8	-0.9	-	5.3	2.8	-0.8	3.8		2.0
muutos ed. vuosi	3.5	5.1	0.5	6.7	1.9	8.9	4.4	13.5	6.4	11.4		8.0
lkm	604	146	177	157	124	656	146	191	177	142		135
Asunnot yht €/m ²	817	794	823	825	826	899	897	889	890	918		934
indeksi	99.6	99.2	99.2	100.6	99.5	108.4	108.2	107.3	107.9	110.2		113.6
muutos ed. neli.	-	1.4	-0.1	1.4	-1.1	-	8.8	-0.9	0.6	2.2		3.0
muutos ed. vuosi	3.7	3.9	6.1	3.1	1.7	8.8	9.1	8.2	7.3	10.8		4.9
lkm	1495	365	421	399	310	1626	398	440	456	332		275
Helsinki												
Kerrostalot €/m ²	2468	2362	2456	2499	2555	2618	2587	2648	2622	2614		2639
indeksi	116.6	112.5	116.1	118.3	119.7	123.7	121.9	124.9	124.0	124.1		124.2
muutos ed. neli.	-	1.6	3.2	1.8	1.2	-	1.8	2.5	-0.7	0.1		0.1
muutos ed. vuosi	5.9	5.9	4.4	5.3	8.2	6.1	8.3	7.5	4.8	3.7		1.9
lkm	10063	2546	2610	2457	2450	10253	2836	2546	2302	2569		2054
Rivitalot €/m ²	2229	2111	2188	2220	2395	2388	2370	2351	2419	2410		2408
indeksi	117.8	111.5	116.0	118.8	125.3	124.6	123.9	123.4	126.6	124.4		127.5
muutos ed. neli.	-	2.4	4.0	2.4	5.5	-	-1.1	-0.4	2.6	-1.7		2.5
muutos ed. vuosi	9.4	7.7	7.1	8.1	15.0	5.8	11.2	6.4	6.6	-0.7		2.9
lkm	925	230	283	217	195	1004	249	282	226	247		181
Asunnot yht €/m ²	2425	2317	2408	2449	2527	2576	2548	2595	2586	2577		2597
indeksi	116.8	112.3	116.1	118.4	120.6	123.8	122.2	124.6	124.4	124.2		124.7
muutos ed. neli.	-	1.8	3.4	1.9	1.9	-	1.3	2.0	-0.2	-0.2		0.5
muutos ed. vuosi	6.5	6.2	4.8	5.8	9.3	6.0	8.8	7.3	5.1	2.9		2.1
lkm	10988	2776	2893	2674	2645	11257	3085	2828	2528	2816		2235
Helsinki-1												
Kerrostalot €/m ²	3314	3187	3352	3322	3397	3511	3480	3512	3540	3514		3550
indeksi	117.0	113.9	117.2	117.6	119.2	123.8	122.3	123.8	124.7	124.3		125.6
muutos ed. neli.	-	1.7	2.9	0.3	1.4	-	2.6	1.2	0.7	-0.3		1.0
muutos ed. vuosi	4.5	4.7	4.1	2.9	6.4	5.8	7.4	5.6	6.0	4.3		2.7
lkm	1752	439	451	401	461	1939	595	486	391	467		323
Asunnot yht €/m ²	3315	3187	3352	3322	3397	3512	3481	3512	3540	3514		3551
indeksi	117.0	113.9	117.2	117.6	119.2	123.8	122.3	123.8	124.7	124.3		125.6
muutos ed. neli.	-	1.7	2.9	0.3	1.4	-	2.6	1.2	0.7	-0.3		1.0
muutos ed. vuosi	4.5	4.7	4.1	2.9	6.4	5.8	7.4	5.6	6.0	4.3		2.7
lkm	1754	440	452	401	461	1944	595	487	393	469		324

Taulukko 1. Asuntojen hintaindeksi 2000 = 100, * = tieto ei ole lopullinen

	2003	2003/1	2003/2	2003/3	2003/4	2004	2004/1	2004/2	2004/3	2004/4	2005	2005/1*
Helsinki-2												
Kerrostalot €/m ²	2566	2451	2540	2606	2668	2729	2697	2789	2732	2699		2746
indeksi	117,0	112,6	116,5	119,3	120,0	124,8	122,5	126,8	125,2	124,9		125,2
muutos ed. nelj.	-	2,2	3,5	2,4	0,6	-	2,1	3,6	-1,3	-0,2		0,2
muutos ed. vuosi	6,4	6,1	3,9	6,7	8,9	6,7	8,8	8,9	4,9	4,1		2,2
lkkm	5092	1290	1297	1225	1280	5117	1410	1276	1202	1229		1039
Asunnot vht €/m²												
indeksi	2560	2437	2532	2584	2686	2720	2689	2758	2731	2701		2739
muutos ed. nelj.	117,1	112,2	116,7	119,0	120,6	124,4	122,4	125,7	125,1	124,4		125,0
muutos ed. vuosi	-	1,7	4,0	2,0	1,4	-	1,4	2,7	-0,5	-0,5		0,5
lkkm	6,3	5,1	4,9	5,9	9,3	6,2	9,1	7,7	5,1	3,1		2,2
5381	1362	1381	1293	1345	5380	1474	1341	1266	1299			1086
Helsinki-3												
Kerrostalot €/m ²	1954	1850	1938	1974	2053	2094	2072	2091	2118	2093		2099
indeksi	115,8	110,2	114,7	117,7	121,0	124,0	123,0	123,6	125,9	123,4		122,1
muutos ed. nelj.	-	-0,4	4,1	2,6	2,8	-	1,7	0,5	1,9	-2,0		-1,1
muutos ed. vuosi	6,3	6,1	3,6	6,4	9,3	7,0	11,6	7,8	7,0	2,0		-0,7
lkkm	1536	410	406	386	334	1420	372	346	321	381		312
Asunnot vht €/m²												
indeksi	2021	1905	1992	2030	2155	2162	2143	2157	2191	2158		2163
muutos ed. nelj.	117,2	110,7	115,9	118,7	124,0	124,9	124,3	124,3	126,6	124,2		124,0
muutos ed. vuosi	-	1,3	4,6	2,4	4,5	-	0,2	0,0	1,9	-1,9		-0,2
lkkm	8,2	7,9	4,2	7,7	13,4	6,5	12,3	7,3	6,7	0,2		-0,3
1809	471	493	446		399	1731	451	441	388	451		364
Helsinki-4												
Kerrostalot €/m ²	1691	1628	1654	1739	1743	1763	1725	1790	1728	1809		1786
indeksi	115,3	111,3	113,9	117,3	119,0	119,6	117,8	122,3	116,7	121,6		119,8
muutos ed. nelj.	-	1,7	2,4	2,9	1,4	-	-1,0	3,8	-4,5	4,2		-1,5
muutos ed. vuosi	7,4	7,7	7,6	5,5	8,7	3,7	5,8	7,3	-0,5	2,2		1,7
lkkm	1683	407	456	445	375	1777	459	438	388	492		380
Asunnot vht €/m²												
indeksi	1787	1729	1752	1835	1832	1893	1861	1909	1867	1934		1920
muutos ed. nelj.	115,6	111,9	113,3	117,7	119,6	121,6	119,7	123,6	120,2	123,2		123,3
muutos ed. vuosi	-	2,6	1,3	3,9	1,6	-	0,1	3,3	-2,8	2,5		0,1
lkkm	2044	503	567	534	440	2202	565	559	481	597		461

Taulukko 1. Asuntojen hintaindeksi 2000 = 100, * = tieto ei ole lopullinen

	2003	2003/1	2003/2	2003/3	2003/4	2004	2004/1	2004/2	2004/3	2004/4	2005	2005/1*
Espoo-Kauniainen												
Kerrostalot €/m ²	1902	1873	1886	1925	1923	2003	1924	2016	2038	2033	2063	2063
indeksi	114,1	112,9	112,7	115,5	115,1	120,0	115,0	120,6	121,9	122,5	123,7	123,7
muutos ed. neli.	-	2,2	-0,1	2,5	-0,4	-	-0,1	4,9	1,1	0,5	1,0	1,0
muutos ed. vuosi	5,9	9,3	4,1	6,0	4,2	5,2	1,9	7,0	5,5	6,5	7,6	7,6
lkm	2189	526	554	547	562	2361	671	585	522	583	459	459
Rivitalot €/m ²	2182	2155	2177	2214	2182	2366	2316	2358	2342	2449	2441	2441
indeksi	115,5	113,7	116,7	116,3	115,1	124,4	124,1	125,3	120,9	127,3	126,9	126,9
muutos ed. neli.	-	4,9	2,7	-0,4	-1,0	-	7,8	1,0	-3,5	5,3	-0,3	-0,3
muutos ed. vuosi	5,8	6,3	7,2	3,4	6,2	7,7	9,1	7,4	4,0	10,6	2,2	2,2
lkm	1379	330	363	326	360	1504	404	397	332	371	275	275
Asumnot vht €/m ²	2046	2018	2036	2074	2056	2190	2126	2192	2195	2247	2258	2258
indeksi	114,8	113,3	114,9	115,9	115,1	122,4	119,8	123,2	121,4	125,1	125,4	125,4
muutos ed. neli.	-	3,7	1,4	0,9	-0,7	-	4,1	2,8	-1,4	3,0	0,2	0,2
muutos ed. vuosi	5,8	7,7	5,7	4,6	5,3	6,6	5,7	7,2	4,7	8,7	4,6	4,6
lkm	3568	856	917	873	922	3865	1075	982	854	954	734	734
Espoo-Kauniainen 1												
Kerrostalot €/m ²	2336	2326	2275	2357	2386	2502	2543	2449	2515	2501	2607	2607
indeksi	112,6	111,5	109,7	114,5	114,6	120,9	123,3	117,3	122,1	121,0	125,1	125,1
muutos ed. neli.	-	3,6	-1,6	4,4	0,1	-	7,6	-4,8	4,0	-0,9	3,4	3,4
muutos ed. vuosi	4,4	4,6	2,7	3,8	6,5	7,4	10,6	7,0	6,6	5,6	1,5	1,5
lkm	516	121	127	138	130	513	153	142	96	122	83	83
Asumnot vht €/m ²	2400	2399	2397	2423	2381	2594	2593	2519	2597	2669	2676	2676
indeksi	112,8	112,1	113,9	114,6	110,6	121,7	123,2	118,6	121,6	123,5	125,1	125,1
muutos ed. neli.	-	5,3	1,6	0,6	-3,5	-	11,4	-3,7	2,5	1,6	1,3	1,3
muutos ed. vuosi	5,9	6,6	8,9	4,4	4,0	7,9	9,9	4,2	6,1	11,7	1,6	1,6
lkm	671	161	175	162	173	742	213	210	137	182	124	124
Espoo-Kauniainen 2												
Kerrostalot €/m ²	1883	1824	1867	1905	1937	1960	1868	2039	1982	1953	1958	1958
indeksi	113,8	110,8	112,2	115,9	116,3	118,2	112,9	123,3	118,9	117,7	116,2	116,2
muutos ed. neli.	-	-2,6	1,3	3,3	0,3	-	-2,9	9,2	-3,5	-1,0	-1,3	-1,3
muutos ed. vuosi	6,1	10,8	4,0	7,6	2,2	3,9	1,9	9,9	2,6	1,2	2,9	2,9
lkm	853	230	209	194	220	851	272	206	195	178	163	163
Asumnot vht €/m ²	2017	1973	2003	2049	2043	2176	2099	2232	2166	2207	2203	2203
indeksi	114,5	112,6	113,4	116,4	115,6	122,8	119,3	126,5	120,7	124,7	122,6	122,6
muutos ed. neli.	-	-0,2	0,7	2,7	-0,7	-	3,2	6,1	-4,6	3,3	-1,7	-1,7
muutos ed. vuosi	4,0	7,3	1,5	4,8	2,4	7,2	5,9	11,6	3,7	7,9	2,8	2,8
lkm	1497	385	373	337	402	1538	463	377	350	348	277	277
Espoo-Kauniainen 3												
Kerrostalot €/m ²	1671	1660	1681	1698	1645	1757	1623	1746	1818	1842	1851	1851
indeksi	115,6	116,4	116,0	116,1	114,2	121,2	110,7	120,6	125,1	129,3	131,1	131,1
muutos ed. neli.	-	6,4	-0,3	0,1	-1,6	-	-3,1	9,0	3,7	3,3	1,4	1,4
muutos ed. vuosi	6,9	11,8	5,3	6,1	4,4	4,8	-4,9	4,0	7,8	13,2	18,4	18,4
lkm	820	175	218	215	212	997	246	237	231	283	213	213
Asumnot vht €/m ²	1857	1829	1848	1884	1869	1954	1865	1947	1976	2028	2056	2056
indeksi	116,9	115,3	117,6	116,5	118,5	122,4	117,7	123,1	122,0	126,9	129,0	129,0
muutos ed. neli.	-	7,0	2,0	-0,9	1,7	-	-0,6	4,5	-0,8	4,0	1,7	1,7
muutos ed. vuosi	7,9	9,0	8,3	4,4	9,9	4,7	2,1	4,7	4,8	7,1	9,6	9,6
lkm	1400	310	369	374	347	1585	399	395	367	424	333	333

Taulukko 1. Asuntojen hintaindeksi 2000 = 100, * = tieto ei ole lopullinen

	2003	2003/1	2003/2	2003/3	2003/4	2004	2004/1	2004/2	2004/3	2004/4	2005	2005/1*
Vantaa												
Kerrostalot €/m ²	1521	1487	1499	1534	1565	1646	1613	1666	1645	1660		1652
indeksi	113,6	111,0	112,3	114,5	116,6	122,1	120,6	123,0	122,0	122,8		122,7
muutos ed. nelj.	-	1,7	1,1	2,0	1,8	-	3,5	2,0	-0,9	0,6		0,0
muutos ed. vuosi	5,7	6,9	3,6	5,5	6,7	7,5	8,6	9,6	6,5	5,3		1,7
lkkm	2250	549	567	564	570	2134	585	531	470	548		489
Rivitalot €/m ²	1807	1781	1784	1822	1841	1996	1979	2005	2019	1981		2010
indeksi	115,9	111,9	115,2	117,5	119,1	128,2	127,3	128,7	129,9	126,9		127,6
muutos ed. nelj.	-	1,2	2,9	2,1	1,4	-	6,9	1,1	0,9	-2,3		0,6
muutos ed. vuosi	7,0	8,2	4,5	7,7	7,7	10,6	13,7	11,8	10,5	6,5		0,3
lkkm	948	228	267	227	226	916	224	209	236	247		203
Asummott vht €/m ²	1625	1594	1602	1638	1665	1773	1745	1789	1781	1776		1782
indeksi	114,5	111,4	113,4	115,7	117,6	124,5	123,2	125,3	125,0	124,4		124,6
muutos ed. nelj.	-	1,5	1,8	2,0	1,6	-	4,8	1,7	-0,2	-0,5		0,2
muutos ed. vuosi	6,2	7,4	3,9	6,4	7,1	8,7	10,6	10,5	8,1	5,8		1,1
lkkm	3198	777	834	791	796	3050	809	740	706	795		692
Vantaa 1												
Kerrostalot €/m ²	1685	1650	1661	1700	1727	1816	1760	1855	1802	1845		1867
indeksi	110,9	108,9	109,6	112,5	112,5	119,3	116,4	120,4	119,5	120,9		122,6
muutos ed. nelj.	-	3,1	0,6	2,6	0,0	-	3,5	3,4	-0,7	1,2		1,4
muutos ed. vuosi	6,1	7,2	3,7	7,2	6,5	7,6	6,9	9,8	6,2	7,5		5,3
lkkm	910	206	211	241	252	858	223	230	195	210		173
Asummott vht €/m ²	1752	1712	1724	1787	1785	1909	1862	1935	1923	1915		1950
indeksi	112,7	109,4	111,5	115,0	114,9	122,3	120,3	123,2	123,1	122,6		123,7
muutos ed. nelj.	-	2,0	1,9	3,2	-0,1	-	4,7	2,5	-0,1	-0,5		0,9
muutos ed. vuosi	7,0	7,4	4,0	9,7	7,0	8,5	9,9	10,5	7,0	6,7		2,9
lkkm	1343	320	322	340	361	1272	320	324	297	331		259
Vantaa 2												
Kerrostalot €/m ²	1409	1375	1388	1419	1453	1529	1511	1535	1537	1532		1505
indeksi	116,0	112,9	114,6	116,3	120,2	124,6	124,3	125,4	124,2	124,4		122,8
muutos ed. nelj.	-	0,4	1,5	1,5	3,3	-	3,4	0,9	-1,0	0,1		-1,3
muutos ed. vuosi	5,3	6,7	3,4	4,2	7,0	7,4	10,2	9,4	6,8	3,5		-1,2
lkkm	1340	343	356	323	318	1276	362	301	275	338		316
Asummott vht €/m ²	1529	1505	1511	1527	1575	1670	1657	1679	1673	1672		1655
indeksi	116,1	113,1	115,1	116,3	120,0	126,4	125,9	127,1	126,7	126,0		125,4
muutos ed. nelj.	-	1,1	1,7	1,0	3,2	-	4,9	0,9	-0,3	-0,6		-0,4
muutos ed. vuosi	5,5	7,5	3,9	3,6	7,2	8,9	11,3	10,4	9,0	5,0		-0,4
lkkm	1855	457	512	451	435	1778	489	416	409	464		433

Taulukko 1. Asuntojen hintaindeksi 2000 = 100, * = tieto ei ole lopullinen

	2003	2003/1	2003/2	2003/3	2003/4	2004	2004/1	2004/2	2004/3	2004/4	2005	2005/1*
Kehyskunnat												
Kerrostalot €/m2	1283	1244	1271	1287	1331	1365	1323	1368	1387	1381		1461
indeksi	113,7	110,9	112,3	114,9	117,0	121,0	118,1	120,7	122,7	122,7		126,0
muutos ed. nelli.	-	1,6	1,3	2,4	1,8	-	1,0	2,2	1,6	0,0		2,7
muutos ed. vuosi	7,3	9,1	5,4	7,4	7,2	6,4	6,6	7,5	6,7	4,9		6,7
lkm	2225	536	565	576	548	2299	600	563	542	594		481
Rivitalot €/m2	1555	1512	1529	1555	1624	1670	1625	1645	1690	1722		1758
indeksi	117,1	113,9	115,8	117,3	121,3	126,1	123,2	125,7	126,7	128,8		130,1
muutos ed. nelli.	-	2,5	1,7	1,3	3,4	-	1,5	2,0	0,8	1,6		1,0
muutos ed. vuosi	8,2	9,7	8,9	5,2	9,2	7,7	8,1	8,5	8,0	6,1		5,6
lkm	1852	419	546	467	420	1734	415	443	417	459		352
Asunnot vhit €/m2	1420	1379	1401	1422	1479	1519	1476	1508	1540	1553		1611
indeksi	115,5	112,5	114,2	116,2	119,3	123,8	120,8	123,4	124,9	126,0		128,2
muutos ed. nelli.	-	2,1	1,5	1,8	2,6	-	1,3	2,1	1,2	0,9		1,8
muutos ed. vuosi	7,8	9,4	7,3	6,2	8,2	7,1	7,4	8,1	7,4	5,6		6,1
lkm	4077	955	1111	1043	968	4033	1015	1006	959	1053		833
Pori												
Kerrostalot €/m2	1379	1410	1211	1418	1474	1587	1516	1501	1616	1714		1733
indeksi	116,5	115,9	102,7	120,7	128,3	132,2	126,2	129,3	134,3	139,5		141,0
muutos ed. nelli.	-	0,0	-11,4	17,5	6,3	-	-1,6	2,4	3,9	3,9		1,1
muutos ed. vuosi	7,8	8,5	-6,9	20,7	10,7	13,5	8,9	25,9	11,3	8,8		11,8
lkm	375	73	131	90	81	356	101	93	85	77		88
Rivitalot €/m2	1483	1399	1441	1489	1602	1661	1611	1628	1606	1801		1758
indeksi	111,3	105,2	112,3	110,9	117,2	131,6	130,3	129,5	131,1	135,6		129,8
muutos ed. nelli.	-	-10,6	6,7	-1,3	5,7	-	11,2	-0,6	1,2	3,4		-4,2
muutos ed. vuosi	2,7	5,0	3,1	3,1	-0,5	18,2	23,9	15,3	18,3	15,7		-0,4
lkm	154	45	44	37	28	191	49	38	54	50		45
Asunnot vhit €/m2	1414	1407	1289	1442	1517	1612	1548	1544	1613	1743		1741
indeksi	114,7	112,1	105,9	117,2	124,3	132,0	127,6	129,4	133,2	138,1		137,0
muutos ed. nelli.	-	-3,8	-5,5	10,6	6,1	-	2,7	1,4	2,9	3,7		-0,8
muutos ed. vuosi	6,0	7,3	-3,5	14,3	6,6	15,1	13,9	22,1	13,7	11,1		7,4
lkm	529	118	175	127	109	547	150	131	139	127		133
Tampere												
Kerrostalot €/m2	1442	1383	1424	1465	1495	1556	1482	1568	1581	1592		1588
indeksi	112,2	108,0	110,6	114,0	116,5	120,9	116,5	121,4	121,9	123,7		124,0
muutos ed. nelli.	-	0,4	2,4	3,1	2,2	-	0,0	4,2	0,4	1,5		0,3
muutos ed. vuosi	7,8	7,4	7,9	7,7	8,3	7,7	7,9	9,8	7,0	6,2		6,5
lkm	3275	736	816	967	756	3384	850	840	901	793		703
Rivitalot €/m2	1543	1477	1521	1591	1582	1673	1622	1656	1696	1717		1695
indeksi	118,5	115,4	117,3	121,6	119,8	128,0	124,6	127,1	129,8	130,5		130,1
muutos ed. nelli.	-	0,9	1,7	3,7	-1,5	-	4,1	2,0	2,1	0,6		-0,3
muutos ed. vuosi	8,0	7,1	8,4	12,1	4,7	8,0	8,0	8,4	6,7	9,0		4,4
lkm	866	191	267	221	187	942	215	265	241	221		195
Asunnot vhit €/m2	1467	1407	1448	1496	1517	1585	1518	1591	1610	1624		1615
indeksi	113,8	109,8	112,3	115,9	117,3	122,6	118,5	122,8	123,9	125,4		125,6
muutos ed. nelli.	-	0,5	2,2	3,2	1,2	-	1,0	3,6	0,8	1,2		0,1
muutos ed. vuosi	7,9	7,3	8,0	8,8	7,4	7,8	7,9	9,4	6,9	6,9		5,9
lkm	4141	927	1083	1188	943	4326	1065	1105	1142	1014		898

Taulukko 1. Asuntojen hintaindeksi 2000 = 100, * = tieto ei ole lopullinen

	2003	2003/1	2003/2	2003/3	2003/4	2004	2004/1	2004/2	2004/3	2004/4	2005	2005/1*
Tampere 1												
Kerrostalot €/m2	1724	1650	1692	1752	1801	1869	1775	1870	1897	1936		1923
indeksi	113.3	108.5	111.1	115.4	118.4	122.4	117.5	121.8	123.3	127.4		126.6
muutos ed. nelj.	-	0.1	2.4	3.9	2.6	-	-0.8	3.6	1.2	3.3		-0.6
muutos ed. vuosi	8.2	7.3	8.8	7.6	9.3	8.1	8.3	9.6	6.8	7.6		7.7
lkkm	1410	304	347	410	349	1438	350	357	374	357		288
Asumusvlt €/m2												
indeksi	1731	1653	1701	1767	1804	1871	1774	1864	1901	1945		1915
muutos ed. nelj.	114.4	109.9	112.1	116.7	119.0	123.7	118.5	122.4	124.9	129.1		127.5
muutos ed. vuosi	7.8	6.6	8.3	8.3	7.7	8.2	7.9	9.2	7.1	8.5		7.6
lkkm	1519	326	378	442	373	1564	380	400	404	380		312
Tampere 2												
Kerrostalot €/m2	1410	1339	1408	1439	1455	1541	1485	1608	1547	1526		1526
indeksi	111.2	106.0	111.3	112.3	115.4	122.0	119.4	126.1	121.9	120.8		122.7
muutos ed. nelj.	-	-2.8	5.1	0.9	2.8	-	3.4	5.6	-3.3	-0.9		1.6
muutos ed. vuosi	5.4	5.1	5.9	4.7	5.9	9.7	12.7	13.2	8.5	4.7		2.7
lkkm	540	131	132	153	124	610	148	136	180	146		116
Asumusvlt €/m2												
indeksi	1468	1410	1462	1500	1502	1586	1540	1616	1595	1592		1587
muutos ed. nelj.	114.1	109.4	114.4	116.2	116.6	123.5	121.3	126.3	123.9	122.6		125.3
muutos ed. vuosi	7.6	6.8	8.8	8.1	6.6	8.2	10.8	10.4	6.6	5.1		3.3
lkkm	968	229	261	264	214	1051	250	265	288	248		213
Tampere 3												
Kerrostalot €/m2	1090	1057	1083	1103	1115	1157	1103	1163	1187	1175		1182
indeksi	110.6	107.9	109.2	112.0	113.2	117.2	113.0	118.3	119.3	118.3		119.9
muutos ed. nelj.	-	2.5	1.1	2.6	1.1	-	-0.2	4.7	0.9	-0.9		1.3
muutos ed. vuosi	8.2	8.6	7.3	9.5	7.5	6.0	4.7	8.4	6.5	4.5		6.1
lkkm	1325	301	337	404	283	1336	352	347	347	290		299
Asumusvlt €/m2												
indeksi	1189	1148	1174	1210	1225	1285	1234	1287	1314	1306		1318
muutos ed. nelj.	112.6	110.0	110.9	114.4	115.3	120.5	116.6	121.0	122.3	122.2		122.9
muutos ed. vuosi	8.2	8.7	7.0	10.0	7.4	7.0	6.0	9.1	6.9	6.0		0.6
lkkm	1654	372	444	482	356	1711	435	440	450	386		373
Turku												
Kerrostalot €/m2	1222	1191	1211	1238	1245	1365	1327	1351	1387	1396		1401
indeksi	117.2	114.1	116.2	118.1	120.4	130.4	127.8	129.7	131.9	132.4		133.2
muutos ed. nelj.	-	2.0	1.8	1.6	2.0	-	6.1	1.5	1.7	0.4		0.6
muutos ed. vuosi	8.3	9.7	8.4	7.4	7.7	11.3	12.0	11.6	11.7	10.0		4.2
lkkm	3135	783	816	815	721	3218	879	808	819	712		674
Rivitalot €/m2												
indeksi	1384	1317	1386	1436	1396	1535	1443	1496	1605	1595		1627
muutos ed. nelj.	115.4	108.2	114.8	121.7	117.3	128.3	121.7	126.4	131.1	134.5		137.3
muutos ed. vuosi	6.3	-0.7	6.1	6.0	-3.6	-	3.7	3.9	3.7	2.7		2.1
lkkm	720	195	185	193	147	715	170	199	184	162		118
Asumusvlt €/m2												
indeksi	1252	1215	1244	1276	1274	1398	1349	1379	1429	1434		1444
muutos ed. nelj.	116.8	112.9	115.9	118.8	119.8	130.0	126.5	129.0	131.7	132.9		134.1
muutos ed. vuosi	7.8	7.7	8.3	7.7	7.7	11.3	12.1	11.3	10.8	10.9		6.0
lkkm	3855	978	1001	1008	868	3933	1049	1007	1003	874		792

Taulukko 1. Asuntojen hintaindeksi 2000 = 100, * = tieto ei ole lopullinen

	2003	2003/1	2003/2	2003/3	2003/4	2004	2004/1	2004/2	2004/3	2004/4	2005	2005/1*
Turku 1												
Kerrostalot €/m ²	1547	1532	1528	1545	1581	1753	1709	1744	1782	1776		1817
indeksi	119,4	118,3	118,3	118,8	122,3	134,9	133,1	134,8	136,5	135,1		138,2
muutos ed. neli.	-	4,8	0,0	0,4	3,0	-	8,8	1,2	1,3	-1,0		2,3
muutos ed. vuosi	8,7	13,3	7,4	5,6	8,4	13,0	12,6	14,0	14,9	10,5		3,8
lkm	1076	261	283	290	242	1171	331	281	298	261		222
Asunnot yht €/m²	1560	1536	1544	1574	1587	1771	1722	1754	1804	1802		1831
indeksi	119,0	116,9	118,1	119,6	121,6	134,8	132,2	134,4	136,4	136,1		138,7
muutos ed. neli.	-	4,0	1,0	1,3	1,7	-	8,7	1,7	1,5	-0,2		1,9
muutos ed. vuosi	8,1	11,1	7,6	5,6	8,2	13,2	13,1	13,8	14,1	11,9		4,9
lkm	1303	314	347	351	291	1390	385	342	346	317		255
Turku 2												
Kerrostalot €/m ²	1160	1123	1152	1186	1180	1293	1240	1272	1321	1341		1310
indeksi	116,3	112,1	115,4	118,4	119,6	128,4	124,7	126,6	130,1	132,3		131,4
muutos ed. neli.	-	0,3	3,0	2,5	1,0	-	4,3	1,5	2,7	1,7		-0,7
muutos ed. vuosi	8,7	8,2	10,0	9,5	7,0	10,4	11,3	9,7	9,9	10,6		5,4
lkm	1390	359	371	349	311	1338	370	333	333	302		285
Asunnot yht €/m²	1224	1174	1224	1247	1249	1354	1298	1323	1392	1402		1401
indeksi	116,3	110,8	115,9	118,8	119,7	127,7	123,6	126,0	129,8	131,8		133,2
muutos ed. neli.	-	-0,6	4,6	2,6	0,8	-	3,2	1,9	3,1	1,5		1,1
muutos ed. vuosi	8,2	5,6	9,7	9,9	7,5	9,9	11,5	8,7	9,2	10,1		7,8
lkm	1716	450	456	432	378	1687	456	425	431	375		341
Turku 3												
Kerrostalot €/m ²	788	742	789	820	803	848	847	837	848	860		871
indeksi	112,8	107,4	112,1	115,0	117,0	122,6	120,2	122,8	123,0	124,6		123,2
muutos ed. neli.	-	-1,9	4,4	2,6	1,7	-	2,7	2,2	0,1	1,3		-1,1
muutos ed. vuosi	5,9	2,7	6,9	7,2	6,9	8,7	11,9	9,6	6,9	6,5		2,5
lkm	669	163	162	176	168	709	178	194	188	149		167
Asunnot yht €/m²	854	820	843	892	861	932	898	931	947	953		958
indeksi	112,8	108,4	110,8	116,9	115,3	124,1	120,2	123,8	125,1	127,6		125,3
muutos ed. neli.	-	0,5	-2,2	5,5	-1,4	-	4,3	3,0	1,0	2,1		-1,9
muutos ed. vuosi	6,3	4,4	6,3	7,8	6,8	10,1	10,8	11,7	7,0	10,7		4,2
lkm	836	214	198	225	199	856	208	240	226	182		196
Pori												
Kerrostalot €/m ²	953	907	978	939	988	1019	1028	1042	996	1008		1072
indeksi	111,4	108,4	113,9	111,3	112,0	117,5	115,6	121,1	116,3	117,0		119,8
muutos ed. neli.	-	5,9	5,0	-2,3	0,7	-	3,1	4,8	-4,0	0,5		2,4
muutos ed. vuosi	7,6	5,8	7,0	8,3	9,5	5,5	6,6	6,4	4,6	4,4		3,7
lkm	722	176	195	201	150	824	214	212	216	182		150
Rivitalot €/m²	930	919	921	963	917	1011	972	1025	1037	1009		1102
indeksi	109,5	106,8	108,8	110,3	112,0	119,0	115,7	121,9	119,6	118,7		129,1
muutos ed. neli.	-	1,3	1,9	1,4	1,5	-	3,3	5,4	-1,9	-0,7		8,8
muutos ed. vuosi	6,0	7,8	4,2	5,7	6,2	8,7	8,3	12,1	8,4	6,0		11,6
lkm	347	76	92	102	77	437	106	109	119	103		100
Asunnot yht €/m²	946	911	961	946	967	1016	1012	1037	1008	1008		1081
indeksi	110,8	107,9	112,4	111,0	112,0	117,9	115,6	121,4	117,3	117,5		122,4
muutos ed. neli.	-	4,6	4,1	-1,2	0,9	-	3,2	5,0	-3,4	0,2		4,2
muutos ed. vuosi	7,2	6,4	6,2	7,6	8,5	6,4	7,1	8,0	5,7	4,9		5,9
lkm	1069	252	287	303	227	1261	320	321	335	285		250

Taulukko 1. Asuntojen hintaindeksi 2000 = 100, * = tieto ei ole lopullinen

	2003	2003/1	2003/2	2003/3	2003/4	2004	2004/1	2004/2	2004/3	2004/4	2005	2005/1*
Pori 1												
Kerrostalot €/m ²	1124	1051	1140	1118	1186	1182	1203	1199	1150	1179		1253
indeksi	112,7	109,3	115,8	112,7	113,0	116,7	115,8	120,1	114,9	115,9		118,1
muutos ed. nelj.	-	6,9	5,9	-2,7	0,3	-	2,5	3,7	-4,3	0,9		1,8
muutos ed. vuosi	9,5	7,9	8,9	10,6	10,5	3,5	5,9	3,7	2,0	2,6		2,0
lkkm	459	113	122	136	88	528	144	127	149	108		91
Asunnot vht €/m²												
indeksi	1089	1025	1103	1076	1151	1168	1181	1180	1150	1159		1231
muutos ed. nelj.	111,7	108,1	115,0	110,8	113,0	118,0	117,0	121,0	117,5	116,5		119,6
muutos ed. vuosi	8,2	6,9	7,5	8,5	9,8	5,6	8,2	5,2	6,1	3,1		2,3
lkkm	574	138	145	175	116	691	188	166	187	150		129
Pori 2												
Kerrostalot €/m ²	661	701	633	649	649	739	731	775	734	717		763
indeksi	108,0	106,0	108,9	107,7	109,5	119,7	115,0	123,9	120,2	119,8		124,6
muutos ed. nelj.	-	3,3	2,7	-1,2	1,7	-	5,0	7,7	-3,0	-0,4		4,0
muutos ed. vuosi	2,9	0,3	2,1	2,5	6,8	10,8	8,5	13,8	11,7	9,3		8,3
lkkm	263	63	73	65	62	296	70	85	67	74		59
Asunnot vht €/m²												
indeksi	788	784	804	802	763	849	825	879	850	842		915
muutos ed. nelj.	109,6	107,7	108,7	111,4	110,5	117,8	113,6	121,9	116,9	118,9		126,6
muutos ed. vuosi	5,7	5,6	4,2	6,3	6,7	7,5	5,5	12,1	5,0	7,6		6,5
lkkm	495	114	142	128	111	570	132	155	148	135		121
Rauma												
Kerrostalot €/m ²	873	840	834	881	935	1048	1011	1069	1059	1052		1089
indeksi	107,1	104,8	102,4	106,9	114,6	126,8	124,3	128,8	128,4	125,5		133,3
muutos ed. nelj.	-	2,7	-2,2	4,4	7,2	-	8,5	3,6	-0,3	-2,3		6,2
muutos ed. vuosi	6,6	6,7	2,9	4,6	12,3	18,3	18,6	25,8	20,1	9,5		7,2
lkkm	379	98	98	92	91	398	111	118	95	74		63
Rivitalot €/m²												
indeksi	1050	957	1032	1032	1180	1250	1199	1255	1226	1322		1266
muutos ed. nelj.	109,8	105,8	103,5	107,2	123,9	128,8	119,6	129,9	128,0	138,7		127,1
muutos ed. vuosi	5,1	-1,7	-2,2	3,6	15,5	-	-3,5	8,6	-1,5	8,4		-8,3
lkkm	196	45	54	54	43	173	130	25,5	19,4	11,9		6,3
Asunnot vht €/m²												
indeksi	938	883	907	936	1025	1122	1080	1137	1121	1151		1154
muutos ed. nelj.	108,2	105,2	102,9	107,1	118,1	127,6	122,5	129,2	128,3	130,5		130,8
muutos ed. vuosi	6,0	7,7	1,8	1,7	13,4	17,9	16,4	25,7	19,8	10,4		6,9
lkkm	575	143	152	146	134	576	159	156	139	122		99

Taulukko 1. Asuntojen hintaindeksi 2000 = 100, * = tieto ei ole lopullinen

	2003	2003/1	2003/2	2003/3	2003/4	2004	2004/1	2004/2	2004/3	2004/4	2005	2005/1*
Lappeenranta												
Kerrosalot €/m2	1215	1181	1222	1251	1208	1277	1305	1298	1215	1289		1323
indeksi	111,2	108,4	112,7	111,9	112,1	116,2	118,3	118,1	111,7	116,9		120,5
muutos ed. nelj.	-	-1,7	4,0	-0,8	0,2	-	5,5	-0,2	-5,4	4,7		3,1
muutos ed. vuosi	3,4	4,0	3,8	3,9	1,7	4,5	9,1	4,7	-0,2	4,3		1,9
lkm	611	152	155	171	133	647	155	141	204	147		134
Rivitalot €/m2												
Kerrosalot €/m2	1258	1229	1249	1328	1227	1403	1390	1310	1422	1490		1421
indeksi	110,5	107,7	106,8	118,0	110,0	126,3	119,7	123,7	126,4	136,2		125,7
muutos ed. nelj.	-	4,9	-0,9	10,5	-6,8	-	8,8	3,4	2,2	7,8		-7,7
muutos ed. vuosi	3,4	-2,0	-0,2	8,9	7,1	14,3	11,1	15,8	7,1	23,9		5,1
lkm	135	24	34	38	39	155	34	38	45	38		29
Asunnot vht €/m2												
Kerrosalot €/m2	1225	1192	1228	1269	1212	1306	1325	1301	1263	1335		1346
indeksi	111,1	108,2	111,3	113,3	111,6	118,5	118,6	119,3	114,9	121,1		121,7
muutos ed. nelj.	-	-0,2	2,9	1,7	-1,5	-	6,3	0,6	-3,7	5,4		0,5
muutos ed. vuosi	3,4	2,6	2,9	5,0	2,9	6,6	9,6	7,2	1,4	8,5		2,6
lkm	746	176	189	209	172	802	189	179	249	185		163
Lappeenranta 1												
Kerrosalot €/m2	1446	1386	1477	1491	1428	1559	1565	1550	1541	1580		1608
indeksi	112,6	109,2	114,8	112,8	113,6	120,1	120,2	119,6	120,5	119,9		122,8
muutos ed. nelj.	-	-1,1	5,1	-1,7	0,7	-	5,8	-0,5	0,7	-0,5		2,4
muutos ed. vuosi	3,1	3,5	2,6	3,4	2,8	6,7	10,1	4,2	6,9	5,6		2,2
lkm	291	64	81	77	69	334	71	86	94	83		76
Asunnot vht €/m2												
Kerrosalot €/m2	1459	1409	1490	1511	1427	1571	1585	1517	1571	1610		1619
indeksi	113,4	110,5	115,3	114,5	113,1	121,4	122,1	119,6	121,8	122,0		122,8
muutos ed. nelj.	-	-1,1	4,3	-0,7	-1,2	-	7,9	-2,1	1,9	0,2		0,6
muutos ed. vuosi	2,6	3,0	2,6	3,6	1,2	7,1	10,5	3,7	6,4	7,9		0,6
lkm	322	68	94	84	76	379	84	94	106	95		86
Lappeenranta 2												
Kerrosalot €/m2	955	950	933	979	958	957	1011	1012	846	960		1000
indeksi	109,1	106,9	109,4	110,3	109,7	110,0	115,1	115,5	98,3	112,1		116,8
muutos ed. nelj.	-	-2,7	2,3	0,9	-0,6	-	4,9	0,3	-14,9	14,1		4,1
muutos ed. vuosi	3,8	4,9	5,9	4,8	-0,2	0,9	7,6	5,6	-10,9	2,2		1,4
lkm	320	88	74	94	64	313	84	55	110	64		58
Asunnot vht €/m2												
Kerrosalot €/m2	1026	1008	1005	1062	1029	1080	1103	1116	1000	1101		1113
indeksi	108,5	105,6	106,8	111,9	109,8	115,2	114,6	119,1	107,4	120,1		120,4
muutos ed. nelj.	-	0,8	1,2	4,7	-1,8	-	4,3	3,9	-9,8	11,9		0,3
muutos ed. vuosi	4,3	2,1	3,3	6,7	4,9	6,2	8,6	11,5	-4,0	9,3		5,1
lkm	424	108	95	125	96	423	105	85	143	90		77

Taulukko 1. Asuntojen hintaindeksi 2000 = 100, * = tieto ei ole lopullinen

	2003	2003/1	2003/2	2003/3	2003/4	2004	2004/1	2004/2	2004/3	2004/4	2005	2005/1*
Kotka												
Kerrostalot €/m2	846	863	827	891	804	928	921	929	948	913		920
indeksi	108.6	110.2	107.6	111.3	105.3	118.1	116.6	119.2	120.5	116.3		120.3
muutos ed. neli.	-	0.6	-2.3	3.4	-5.4	-	10.7	2.3	1.1	-3.5		3.5
muutos ed. vuosi	3.5	9.3	0.8	8.4	-3.9	8.8	5.8	10.7	8.2	10.4		3.2
lkm	717	158	182	204	173	738	211	173	170	184		118
Rivitalot €/m2	951	895	941	959	1009	1065	1015	1009	1108	1129		1111
indeksi	114.7	109.3	110.8	117.9	121.2	128.8	122.6	130.8	131.7	130.4		138.7
muutos ed. neli.	-	-1.8	1.3	6.4	2.8	-	1.2	6.7	0.7	-1.0		6.4
muutos ed. vuosi	6.3	2.1	3.6	10.7	8.9	12.3	12.2	18.1	11.7	7.5		13.1
lkm	264	59	73	65	67	238	54	63	58	63		36
Asunnot vht €/m2	877	873	861	911	864	968	949	953	995	976		976
indeksi	110.4	109.9	108.6	113.3	109.9	121.3	118.4	122.6	123.8	120.4		125.6
muutos ed. neli.	-	-0.1	-1.2	4.3	-3.0	-	7.7	3.6	1.0	-2.8		4.4
muutos ed. vuosi	4.3	7.1	1.6	9.1	-0.2	9.8	7.7	12.9	9.3	9.5		6.1
lkm	981	217	255	269	240	976	265	236	228	247		154
Kotka 1												
Kerrostalot €/m2	976	1003	929	1051	920	1064	1066	1070	1086	1033		1047
indeksi	111.8	114.2	109.3	116.0	107.7	120.5	118.8	122.7	122.2	118.2		122.0
muutos ed. neli.	-	1.3	-4.2	6.1	-7.1	-	10.3	3.2	-0.4	-3.2		3.2
muutos ed. vuosi	5.1	13.4	1.7	10.6	-4.4	7.8	4.1	12.2	5.3	9.8		2.7
lkm	452	104	116	127	105	468	133	105	108	122		70
Asunnot vht €/m2	992	1000	954	1052	961	1084	1074	1062	1118	1080		1061
indeksi	112.3	113.7	109.1	116.3	110.4	121.5	119.4	124.2	122.6	119.8		123.5
muutos ed. neli.	-	1.0	-4.1	6.6	-5.1	-	8.2	4.0	-1.3	-2.3		3.1
muutos ed. vuosi	5.4	11.6	1.8	10.8	-2.0	8.2	5.0	13.9	5.4	8.6		3.4
lkm	533	122	141	147	123	527	152	118	116	141		80
Kotka 2												
Kerrostalot €/m2	589	587	625	572	572	658	633	649	673	674		667
indeksi	99.6	99.0	102.7	98.4	98.2	111.4	110.0	109.4	115.7	110.5		115.5
muutos ed. neli.	-	-1.6	3.7	-4.2	-0.2	-	12.0	-0.6	5.8	-4.5		4.5
muutos ed. vuosi	-1.1	-2.1	-1.9	2.2	-2.4	11.9	11.1	6.5	17.6	12.5		5.0
lkm	265	54	66	77	68	270	78	68	62	62		48
Asunnot vht €/m2	735	716	745	736	744	825	794	817	843	848		870
indeksi	107.4	104.1	107.8	108.6	109.1	120.9	116.7	120.1	125.7	121.3		129.1
muutos ed. neli.	-	-1.9	3.5	0.8	0.4	-	7.0	2.9	4.7	-3.6		6.5
muutos ed. vuosi	2.6	0.2	1.3	6.4	2.7	12.6	12.1	11.4	15.7	11.1		10.6
lkm	448	95	114	122	117	449	113	118	112	106		74
Kouvoila												
Kerrostalot €/m2	855	843	843	846	887	912	901	900	875	973		900
indeksi	109.0	106.8	109.0	108.9	111.2	115.9	114.6	116.2	111.5	121.6		115.4
muutos ed. neli.	-	1.8	2.0	-0.1	2.2	-	3.1	1.3	-4.0	9.0		-5.1
muutos ed. vuosi	6.3	5.1	9.5	4.7	6.0	6.4	7.3	6.6	2.4	9.3		0.7
lkm	499	125	137	125	112	445	113	120	90	122		131
Rivitalot €/m2	1042	978	1018	1109	1062	1136	1114	1131	1147	1151		1131
indeksi	113.7	106.8	115.7	119.1	113.4	126.0	119.6	126.3	125.3	133.3		125.2
muutos ed. neli.	-	5.3	8.3	3.0	-4.8	-	5.4	5.6	-0.8	6.4		-6.1
muutos ed. vuosi	12.7	8.1	13.7	17.2	11.8	10.9	11.9	9.2	5.2	17.5		4.7
lkm	153	39	44	39	31	152	32	36	52	32		34
Asunnot vht €/m2	915	886	900	931	943	984	969	974	963	1030		974
indeksi	110.6	106.8	111.3	112.4	112.0	119.4	116.4	119.7	116.3	125.7		118.8
muutos ed. neli.	-	3.0	4.2	1.0	-0.4	-	3.9	2.9	-2.9	8.1		-5.4
muutos ed. vuosi	8.5	6.2	11.0	9.0	8.0	8.0	7.5	7.5	3.4	12.2		2.1
lkm	652	164	181	164	143	597	145	156	142	154		165

Taulukko 1. Asuntojen hintaindeksi 2000 = 100, * = tieto ei ole lopullinen

	2003	2003/1	2003/2	2003/3	2003/4	2004	2004/1	2004/2	2004/3	2004/4	2005	2005/1*
Lahti												
Kerrostalot €/m2	1054	1006	1051	1084	1073	1178	1163	1194	1158	1198		1207
indeksi	113,3	109,4	111,1	115,2	117,7	125,1	122,3	126,3	125,9	125,8		125,8
muutos ed. neli.	-	4,9	1,5	3,7	2,2	-	3,9	3,2	-0,3	-0,1		0,0
muutos ed. vuosi	10,1	10,1	6,3	11,2	12,9	10,4	11,8	13,7	9,3	6,9		2,8
lkm	1766	433	467	444	422	1756	478	450	410	418		373
Rivitalot €/m2	1293	1203	1229	1354	1385	1407	1332	1414	1468	1415		1467
indeksi	118,4	109,4	112,4	125,1	127,9	126,2	117,6	126,0	131,8	130,0		130,8
muutos ed. neli.	-	-1,3	2,8	11,3	2,3	-	-8,0	7,1	4,6	-1,4		0,7
muutos ed. vuosi	12,4	6,9	8,6	18,9	15,5	6,6	7,6	12,1	5,4	1,6		11,2
lkm	250	64	66	57	63	286	46	78	86	76		55
Asunnot vht €/m2	1092	1037	1080	1128	1123	1215	1190	1229	1208	1233		1249
indeksi	114,2	109,4	111,3	116,9	119,5	125,3	121,5	126,3	126,9	126,6		126,7
muutos ed. neli.	-	3,7	1,7	5,1	2,2	-	1,6	3,9	0,6	-0,3		0,1
muutos ed. vuosi	10,5	9,6	6,7	12,6	13,3	9,7	11,0	13,4	8,6	5,9		4,3
lkm	2016	497	533	501	485	2042	524	528	496	494		428
Lahti 1												
Kerrostalot €/m2	1240	1176	1234	1292	1256	1370	1344	1399	1339	1399		1400
indeksi	113,6	109,2	110,6	116,3	118,8	123,5	119,8	125,7	125,0	123,4		122,4
muutos ed. neli.	-	5,1	1,3	5,1	2,2	-	0,8	5,0	-0,6	-1,3		-0,8
muutos ed. vuosi	10,2	10,8	4,7	11,0	14,3	8,6	9,7	13,7	7,5	3,9		2,2
lkm	843	213	226	207	197	860	237	221	202	200		176
Asunnot vht €/m2	1275	1220	1255	1318	1307	1395	1366	1415	1373	1424		1423
indeksi	114,4	109,7	110,3	117,4	120,8	123,3	118,7	124,6	125,9	124,1		122,0
muutos ed. neli.	-	4,9	0,6	6,4	2,9	-	-1,7	5,0	1,0	-1,4		-1,6
muutos ed. vuosi	10,6	10,4	4,6	12,2	15,5	7,7	8,2	13,0	7,2	2,7		2,8
lkm	918	234	242	220	222	941	246	241	229	225		199
Lahti 2												
Kerrostalot €/m2	867	835	868	876	891	985	982	987	977	996		1015
indeksi	112,8	109,7	111,7	113,7	116,3	127,4	126,0	127,1	127,2	129,3		130,7
muutos ed. neli.	-	4,6	1,9	1,8	2,2	-	8,4	0,9	0,1	1,7		1,1
muutos ed. vuosi	10,0	9,2	8,4	11,6	10,9	12,9	14,9	13,8	11,8	11,2		3,7
lkm	923	220	241	237	225	896	241	229	208	218		197
Asunnot vht €/m2	921	867	915	950	952	1047	1026	1055	1054	1054		1086
indeksi	113,9	109,0	112,5	116,4	118,0	127,8	125,0	128,3	128,3	129,8		132,7
muutos ed. neli.	-	2,4	3,2	3,4	1,3	-	6,0	2,7	0,0	1,1		2,3
muutos ed. vuosi	10,4	8,6	9,4	13,1	10,8	12,2	14,7	14,0	10,2	10,0		6,2
lkm	1098	263	291	281	263	1101	278	287	267	269		229

Taulukko 1. Asuntojen hintaindeksi 2000 = 100, * = tieto ei ole lopullinen

	2003	2003/1	2003/2	2003/3	2003/4	2004	2004/1	2004/2	2004/3	2004/4	2005	2005/1*
Hämeenlinna												
Kerrostalot €/m ²	1267	1258	1249	1275	1287	1355	1316	1350	1406	1345		1434
indeksi	117,5	114,2	116,6	120,0	119,1	125,4	122,6	125,9	129,1	124,1		132,0
muutos ed. nelj.	-	3,2	2,1	2,9	-0,8	-	2,9	2,7	2,6	-3,9		6,4
muutos ed. vuosi	9,0	8,2	8,5	11,9	7,6	6,8	7,3	8,0	7,6	4,2		7,7
lkkm	654	164	167	162	161	657	166	165	160	166		103
Rivitalot €/m²												
Kerrostalot €/m ²	1234	1202	1218	1243	1272	1378	1325	1419	1390	1378		1486
indeksi	114,8	111,9	113,7	116,4	117,5	127,6	121,0	134,3	128,8	126,5		138,0
muutos ed. nelj.	-	2,0	1,6	2,4	0,9	-	3,0	11,0	-4,1	-1,8		9,1
muutos ed. vuosi	7,7	9,2	9,9	4,8	7,2	11,1	8,2	18,2	10,6	7,7		14,0
lkkm	272	60	65	82	65	300	85	83	71	61		46
Asunnot vht €/m²												
Kerrostalot €/m ²	1257	1240	1240	1265	1283	1362	1319	1372	1401	1356		1450
indeksi	116,6	113,5	115,7	118,9	118,6	126,1	122,1	128,4	129,0	124,8		133,8
muutos ed. nelj.	-	2,8	1,9	2,8	-0,2	-	2,9	5,2	0,5	-3,2		7,2
muutos ed. vuosi	8,6	8,5	8,9	9,7	7,5	8,1	7,6	11,0	8,5	5,3		9,6
lkkm	926	224	232	244	226	957	251	248	231	227		149
Hämeenlinna 1												
Kerrostalot €/m ²	1357	1366	1348	1341	1372	1455	1413	1446	1512	1448		1533
indeksi	117,7	115,8	117,1	118,6	119,5	125,8	122,9	126,7	130,2	123,6		131,9
muutos ed. nelj.	-	4,9	1,2	1,3	0,7	-	2,9	3,1	2,8	-5,1		6,7
muutos ed. vuosi	8,8	9,1	7,9	10,0	8,3	6,9	6,2	8,1	9,8	3,5		7,3
lkkm	457	118	114	118	107	453	104	118	118	113		71
Asunnot vht €/m²												
Kerrostalot €/m ²	1358	1363	1364	1337	1367	1457	1412	1479	1500	1436		1556
indeksi	116,4	114,6	116,5	116,8	117,6	124,3	121,0	128,8	127,0	120,5		132,2
muutos ed. nelj.	-	6,1	1,7	0,2	0,7	-	2,9	6,4	-1,4	-5,1		9,6
muutos ed. vuosi	9,4	10,3	9,1	9,2	8,9	6,8	5,6	10,5	8,7	2,5		9,2
lkkm	497	127	123	134	113	491	114	127	130	120		80
Hämeenlinna 2												
Kerrostalot €/m ²	1067	1015	1028	1125	1099	1130	1097	1136	1170	1116		1210
indeksi	116,7	110,1	115,1	123,9	118,2	124,2	121,6	123,7	126,3	125,5		132,3
muutos ed. nelj.	-	-1,4	4,6	7,6	-4,6	-	2,9	1,7	2,0	-0,6		5,4
muutos ed. vuosi	9,7	5,8	10,1	17,3	5,9	6,5	10,5	7,5	1,9	6,2		8,8
lkkm	197	46	53	44	54	204	62	47	42	53		32
Asunnot vht €/m²												
Kerrostalot €/m ²	1138	1096	1094	1180	1183	1251	1209	1247	1286	1261		1326
indeksi	117,0	112,0	114,6	121,9	120,0	128,6	123,5	127,9	131,9	131,1		136,2
muutos ed. nelj.	-	-1,5	2,3	6,4	-1,5	-	2,9	3,5	3,2	-0,7		3,9
muutos ed. vuosi	7,6	6,0	8,7	10,3	5,6	9,9	10,3	11,7	8,3	9,2		10,3
lkkm	429	97	109	110	113	466	137	121	101	107		69

Taulukko 1. Asuntojen hintaindeksi 2000 = 100, * = tieto ei ole lopullinen

	2003	2003/1	2003/2	2003/3	2003/4	2004	2004/1	2004/2	2004/3	2004/4	2005	2005/1*
Kuopio												
Kerrostalot €/m ²	1265	1225	1254	1292	1288	1380	1339	1364	1389	1430		1472
indeksi	112.9	108.0	113.6	115.7	114.7	124.8	122.3	122.4	125.7	128.9		132.2
muutos ed. nelj.	-	1.9	5.2	1.9	-0.9	-	6.6	0.1	2.7	2.6		2.5
muutos ed. vuosi	8.3	5.4	10.3	9.0	8.3	10.5	13.2	7.8	8.6	12.4		8.1
lkm	1233	315	320	318	280	1248	287	329	336	296		264
Rivitalot €/m ²	1263	1195	1274	1265	1317	1434	1403	1484	1387	1463		1435
indeksi	116.2	111.6	114.8	118.0	120.4	130.0	128.4	131.9	129.4	130.1		135.8
muutos ed. nelj.	-	9.2	2.9	2.8	2.0	-	6.6	2.7	-1.9	0.5		4.4
muutos ed. vuosi	11.8	12.8	7.1	9.8	17.8	11.9	15.1	14.9	9.7	8.1		5.8
lkm	399	108	105	99	87	427	112	95	98	122		105
Asumnot vht €/m ²	1264	1217	1259	1285	1296	1395	1356	1396	1388	1439		1462
indeksi	113.8	108.9	113.9	116.3	116.2	126.1	123.8	124.8	126.7	129.2		133.1
muutos ed. nelj.	-	3.8	4.6	2.1	-0.1	-	6.6	0.8	1.5	2.0		3.0
muutos ed. vuosi	9.2	7.3	9.5	9.2	10.7	10.9	13.7	9.6	8.9	11.3		7.5
lkm	1632	423	425	417	367	1675	399	424	434	418		369
Kuopio 1												
Kerrostalot €/m ²	1485	1464	1485	1486	1503	1598	1569	1576	1597	1650		1733
indeksi	112.3	107.4	115.7	113.0	113.2	124.0	123.4	121.4	125.0	126.4		132.7
muutos ed. nelj.	-	1.2	7.7	-2.4	0.2	-	9.0	-1.7	3.0	1.2		4.9
muutos ed. vuosi	6.8	4.8	10.7	4.9	6.7	10.4	14.8	4.8	10.6	11.7		7.5
lkm	560	124	147	147	142	530	107	151	144	128		111
Asumnot vht €/m ²	1477	1451	1492	1474	1492	1599	1569	1586	1584	1657		1719
indeksi	112.3	107.8	116.0	113.2	112.1	124.3	123.5	122.5	124.8	126.3		133.5
muutos ed. nelj.	-	1.9	7.6	-2.4	-1.0	-	10.2	-0.8	1.9	1.2		5.7
muutos ed. vuosi	6.9	7.2	10.2	4.4	5.9	10.7	14.5	5.5	10.2	12.7		8.1
lkm	613	135	161	162	155	585	122	161	157	145		126
Kuopio 2												
Kerrostalot €/m ²	1092	1038	1072	1140	1120	1209	1158	1197	1225	1257		1267
indeksi	113.6	108.5	111.3	118.6	116.2	125.6	121.1	123.6	126.5	131.6		131.7
muutos ed. nelj.	-	2.7	2.6	6.5	-2.0	-	4.2	2.1	2.3	4.0		0.1
muutos ed. vuosi	9.8	5.9	9.9	13.6	10.0	10.6	11.6	11.0	6.6	13.2		8.8
lkm	673	191	173	171	138	718	180	178	192	168		153
Asumnot vht €/m ²	1148	1089	1132	1181	1189	1282	1239	1291	1281	1319		1321
indeksi	114.8	109.6	112.4	118.5	119.1	127.5	124.1	126.5	128.0	131.3		132.8
muutos ed. nelj.	-	5.1	2.5	5.4	0.5	-	4.1	2.0	1.2	2.6		1.1
muutos ed. vuosi	10.8	7.3	9.0	12.7	14.2	11.0	13.2	12.6	8.0	10.2		7.1
lkm	1019	288	284	255	212	1090	277	263	277	273		243
Jyväskylä												
Kerrostalot €/m ²	1298	1282	1278	1327	1307	1417	1394	1457	1416	1399		1472
indeksi	108.6	108.0	106.5	110.4	109.5	116.7	114.4	118.0	116.9	117.5		120.4
muutos ed. nelj.	-	2.6	-1.5	3.7	-0.7	-	4.5	3.1	-0.9	0.5		2.5
muutos ed. vuosi	5.1	7.7	4.4	4.1	4.0	7.5	5.9	10.8	5.9	7.2		5.2
lkm	1147	299	304	294	250	1142	261	284	303	294		232
Rivitalot €/m ²	1234	1187	1217	1247	1284	1401	1344	1439	1395	1426		1447
indeksi	110.0	108.8	108.3	109.2	113.9	122.6	119.4	124.8	122.7	123.7		126.4
muutos ed. nelj.	-	-3.4	-0.5	0.9	4.3	-	4.8	4.5	-1.8	0.9		2.2
muutos ed. vuosi	3.5	7.2	2.7	3.0	1.2	11.5	9.7	15.3	12.3	8.6		5.9
lkm	341	65	101	100	75	320	73	82	78	87		52
Asumnot vht €/m ²	1281	1257	1282	1306	1301	1413	1381	1452	1411	1406		1465
indeksi	108.9	108.2	106.9	110.1	110.6	118.2	115.7	119.7	118.3	119.0		121.9
muutos ed. nelj.	-	1.1	-1.2	3.0	0.5	-	4.6	3.5	-1.1	0.6		2.4
muutos ed. vuosi	4.7	7.6	4.0	3.8	3.3	8.5	6.9	11.9	7.5	7.6		5.4
lkm	1488	364	405	394	325	1462	334	366	381	381		284

Taulukko 1. Asuntojen hintaindeksi 2000 = 100, * = tieto ei ole lopullinen

	2003	2003/1	2003/2	2003/3	2003/4	2004	2004/1	2004/2	2004/3	2004/4	2005	2005/1*
Jyväskylä 1												
Kerrostalot €/m ²	1480	1478	1442	1512	1490	1631	1597	1671	1627	1628	1678	1678
indeksi	107.5	107.6	104.4	109.8	108.3	116.3	113.4	117.6	115.7	118.5	119.7	119.7
muutos ed. nelj.	-	3.3	-3.0	5.2	-1.4	-	4.7	3.7	-1.6	2.4	1.0	1.0
muutos ed. vuosi	5.0	9.3	3.7	3.0	4.0	8.1	5.3	12.7	5.3	9.4	5.6	5.6
lkkm	721	195	187	185	154	695	159	179	186	171	144	144
Asumusvht €/m ²	1469	1450	1439	1494	1495	1618	1575	1661	1609	1627	1661	1661
indeksi	107.9	107.6	105.0	109.4	109.9	116.8	113.3	118.3	115.9	119.7	120.1	120.1
muutos ed. nelj.	-	1.2	-2.4	4.1	0.5	-	3.1	4.4	-2.0	3.3	0.4	0.4
muutos ed. vuosi	4.7	8.9	3.6	3.1	3.3	8.2	5.3	12.6	6.0	8.9	6.0	6.0
lkkm	849	222	219	223	185	808	187	205	209	207	163	163
Jyväskylä 2												
Kerrostalot €/m ²	1019	980	1027	1042	1026	1088	1082	1128	1092	1048	1154	1154
indeksi	111.1	109.0	111.3	111.6	112.4	117.7	116.8	118.9	119.8	115.2	122.1	122.1
muutos ed. nelj.	-	1.0	2.1	0.2	0.7	-	4.0	1.7	0.8	-3.9	6.0	6.0
muutos ed. vuosi	5.3	4.3	6.0	6.6	4.2	5.9	7.2	6.8	7.3	2.5	4.5	4.5
lkkm	426	104	117	109	96	447	102	105	117	123	88	88
Asumusvht €/m ²	1061	1030	1055	1086	1074	1172	1154	1208	1178	1148	1235	1235
indeksi	110.6	109.3	110.0	111.2	111.9	120.5	119.7	122.0	122.4	117.9	124.9	124.9
muutos ed. nelj.	-	0.9	0.7	1.1	0.6	-	7.0	2.0	0.3	-3.7	5.9	5.9
muutos ed. vuosi	4.6	5.5	4.5	5.0	3.3	8.9	9.5	10.9	10.1	5.4	4.4	4.4
lkkm	639	142	186	171	140	654	147	161	172	174	121	121
Vaasa												
Kerrostalot €/m ²	1161	1137	1205	1145	1156	1210	1178	1236	1212	1214	1171	1171
indeksi	107.1	105.7	110.5	105.2	107.1	111.9	108.5	113.9	112.5	112.9	109.9	109.9
muutos ed. nelj.	-	2.5	4.5	-4.8	1.8	-	1.4	4.9	-1.2	0.3	-2.6	-2.6
muutos ed. vuosi	2.9	3.0	4.9	0.1	3.8	4.5	2.7	3.0	6.9	5.4	1.2	1.2
lkkm	774	181	204	191	198	723	198	158	184	183	107	107
Rivitalot €/m ²	1157	1096	1192	1195	1145	1200	1195	1234	1246	1125	1287	1287
indeksi	108.4	102.1	109.5	111.2	110.9	111.3	108.2	116.0	114.8	106.6	113.8	113.8
muutos ed. nelj.	-	-1.7	7.3	1.5	-0.3	-	-2.5	7.2	-1.0	-7.2	6.8	6.8
muutos ed. vuosi	7.8	4.0	8.0	12.7	6.9	2.7	6.0	5.9	3.3	-3.9	5.3	5.3
lkkm	188	48	53	43	44	210	58	52	54	46	34	34
Asumusvht €/m ²	1160	1129	1203	1154	1154	1208	1181	1236	1218	1198	1192	1192
indeksi	107.3	105.1	110.4	106.3	107.7	111.8	108.5	114.3	112.9	111.7	110.6	110.6
muutos ed. nelj.	-	1.8	5.0	-3.7	1.4	-	0.7	5.3	-1.2	-1.0	-1.0	-1.0
muutos ed. vuosi	3.8	3.2	5.5	2.2	4.3	4.2	3.2	3.5	6.3	3.7	1.9	1.9
lkkm	962	229	257	234	242	933	256	210	238	229	141	141
Vaasa 1												
Kerrostalot €/m ²	1282	1259	1329	1268	1271	1332	1282	1371	1331	1343	1275	1275
indeksi	108.5	107.2	111.8	106.5	108.4	113.0	108.8	115.3	113.8	114.3	110.1	110.1
muutos ed. nelj.	-	4.1	4.3	-4.7	1.7	-	0.4	6.0	-1.3	0.4	-3.7	-3.7
muutos ed. vuosi	3.2	2.8	4.3	0.4	5.2	4.2	1.5	3.1	6.8	5.4	1.2	1.2
lkkm	570	138	143	137	152	545	143	122	143	137	76	76
Asumusvht €/m ²	1278	1250	1318	1272	1273	1324	1277	1359	1333	1326	1278	1278
indeksi	108.7	107.0	111.5	107.5	108.9	112.8	108.9	114.9	114.2	113.4	110.5	110.5
muutos ed. nelj.	-	2.7	4.2	-3.6	1.4	-	0.0	5.5	-0.6	-0.6	-2.6	-2.6
muutos ed. vuosi	3.4	2.7	4.5	2.0	4.6	3.8	1.8	3.1	6.2	4.1	1.4	1.4
lkkm	657	161	170	151	175	643	170	147	169	157	91	91

Taulukko 1. Asuntojen hintaindeksi 2000 = 100, * = tieto ei ole lopullinen

	2003	2003/1	2003/2	2003/3	2003/4	2004	2004/1	2004/2	2004/3	2004/4	2005	2005/1*
Vaasa 2												
Kerrostalot €/m2	813	786	849	793	823	860	880	849	870	843		872
indeksi	101,6	99,7	105,3	99,8	101,7	107,5	107,6	108,3	107,1	107,1		109,2
muutos ed. neli.	-	-3,9	5,6	-5,2	1,8	-	5,9	0,6	-1,1	0,0		1,9
muutos ed. vuosi	1,9	3,8	7,6	-1,3	-2,1	5,8	7,9	2,8	7,3	5,4		1,4
lkm	204	43	61	54	46	178	55	36	41	46		31
Asumnot vlt €/m2	922	886	970	917	913	976	989	988	987	939		1019
indeksi	103,8	100,2	107,5	103,1	104,5	109,2	107,3	112,7	109,5	107,3		110,9
muutos ed. neli.	-	-0,7	7,3	-4,1	1,5	-	2,7	5,0	-2,8	-2,1		3,3
muutos ed. vuosi	4,7	4,4	8,1	2,7	3,7	5,2	7,2	4,9	6,3	2,6		3,3
lkm	305	68	87	83	67	290	86	63	69	72		50
Seinätki												
Kerrostalot €/m2	974	962	918	1011	1007	981	905	984	980	1057		973
indeksi	108,0	107,5	106,5	109,9	107,8	110,0	105,7	109,3	110,6	114,5		111,3
muutos ed. neli.	-	0,2	-0,9	3,2	-1,9	-	-2,0	3,3	1,2	3,5		-2,7
muutos ed. vuosi	5,2	8,5	5,1	7,0	0,5	1,9	-1,7	2,5	0,6	6,2		5,3
lkm	226	65	51	60	50	236	52	62	68	54		37
Rivitalot €/m2	1042	988	1070	1032	1078	1099	1131	1040	1125	1102		1229
indeksi	106,5	100,9	106,8	107,1	111,6	116,1	118,2	113,1	113,8	119,4		121,8
muutos ed. neli.	-	-2,5	5,9	0,3	4,3	-	5,9	-4,3	0,6	5,0		2,0
muutos ed. vuosi	3,3	-0,1	4,9	0,6	7,8	9,0	17,2	5,9	6,3	7,0		3,1
lkm	222	58	64	54	46	276	71	68	75	62		51
Asumnot vlt €/m2												
indeksi	100,4	97,3	986	1020	1038	1034	1005	1009	1044	1077		1087
muutos ed. neli.	-	-1,1	2,1	1,8	0,9	-	1,6	-0,3	0,9	4,2		-0,6
muutos ed. vuosi	4,3	4,5	5,0	4,0	3,8	5,1	6,6	4,1	3,2	6,5		4,3
lkm	448	123	115	114	96	512	123	130	143	116		88
Kokkola												
Kerrostalot €/m2	869	843	891	841	902	938	976	995	852	930		879
indeksi	108,1	106,0	109,5	111,2	105,6	118,4	113,5	124,1	113,3	123,0		116,9
muutos ed. neli.	-	-2,1	3,3	1,6	-5,1	-	7,5	9,4	-8,7	8,5		-5,0
muutos ed. vuosi	2,7	7,4	0,0	6,4	-2,4	9,5	7,1	13,4	1,9	16,5		3,0
lkm	214	56	44	69	45	224	57	55	55	57		42
Rivitalot €/m2	1031	1103	991	1012	1019	1104	1082	1118	1119	1097		..
indeksi	115,7	123,2	110,2	113,1	116,6	122,5	121,0	124,6	122,5	121,8		..
muutos ed. neli.	-	..	-10,5	2,6	3,0	-	3,9	2,9	-1,7	-0,5		..
muutos ed. vuosi	11,0	17,1	1,5	8,9	..	5,9	-1,7	13,1	8,3	4,5		..
lkm	119	28	47	23	21	123	41	26	31	25		..
Asumnot vlt €/m2	935	949	931	911	950	1006	1019	1045	961	998		958
indeksi	111,2	113,0	109,8	112,0	110,1	120,1	116,6	124,3	117,1	122,5		119,4
muutos ed. neli.	-	8,3	-2,8	2,1	-1,7	-	5,9	6,6	-5,8	4,6		-2,5
muutos ed. vuosi	6,2	11,4	0,6	7,5	5,5	8,0	3,2	13,3	4,5	11,2		2,4
lkm	333	84	91	92	66	347	98	81	86	82		61

Taulukko 1. Asuntojen hintaindeksi 2000 = 100. * = tieto ei ole lopullinen

	2003	2003/1	2003/2	2003/3	2003/4	2004	2004/1	2004/2	2004/3	2004/4	2005	2005/1*
Mikkeli												
Kerrostalot €/m ²	1099	1060	1101	1086	1150	1204	1217	1160	1175	1265		1252
indeksi	111.9	110.2	110.3	112.0	115.3	122.2	123.9	121.2	117.0	127.1		125.3
muutos ed. nelj.	-	1.7	0.1	1.5	2.9	-	7.5	-2.2	-3.4	8.6		-1.4
muutos ed. vuosi	7.0	5.1	9.6	6.8	6.4	9.2	12.5	9.9	4.5	10.2		1.1
lkkm.	470	118	113	135	104	436	130	117	101	88		93
Rivitalot €/m ²	1168	1113	1160	1199	1202	1306	1290	1324	1341	1268		1312
indeksi	116.7	111.1	115.5	120.9	119.6	123.8	121.0	127.3	127.1	120.0		127.6
muutos ed. nelj.	-	6.1	4.0	4.6	-1.1	-	1.2	5.2	-0.1	-5.6		6.3
muutos ed. vuosi	9.8	4.5	11.6	..	14.2	6.1	8.9	10.1	5.2	0.4		5.4
lkkm.	146	44	37	35	30	157	32	40	34	51		43
Asunnot vht €/m ²	1120	1075	1118	1120	1165	1234	1238	1208	1223	1266		1269
indeksi	113.3	110.4	111.8	114.6	116.5	122.7	123.0	123.0	119.9	124.9		126.0
muutos ed. nelj.	-	3.0	1.3	2.4	1.7	-	5.6	0.0	-2.5	4.2		0.8
muutos ed. vuosi	7.8	4.9	10.2	7.5	8.7	8.3	11.4	10.0	4.7	7.2		2.4
lkkm.	616	162	150	170	134	593	162	157	135	139		136
Mikkeli 1												
Kerrostalot €/m ²	1213	1170	1205	1210	1267	1347	1356	1311	1314	1407		1423
indeksi	113.2	111.8	109.9	114.0	117.2	123.5	123.2	123.5	117.4	130.2		127.4
muutos ed. nelj.	-	2.0	-1.7	3.7	2.8	-	5.2	0.2	-5.0	10.9		-2.2
muutos ed. vuosi	6.2	2.1	10.1	5.7	6.9	9.1	10.2	12.4	2.9	11.1		3.3
lkkm.	298	76	66	92	64	267	78	76	60	53		45
Asunnot vht €/m ²	1214	1155	1205	1216	1281	1341	1359	1306	1315	1386		1408
indeksi	114.3	111.0	110.7	116.0	119.7	123.3	123.8	123.1	118.1	128.6		127.3
muutos ed. nelj.	-	3.3	-0.3	4.8	3.2	-	3.4	-0.6	-4.1	8.9		-1.0
muutos ed. vuosi	7.3	2.3	9.5	6.4	11.3	7.9	11.5	11.2	1.8	7.4		2.8
lkkm.	371	100	87	108	76	337	89	97	75	76		61
Mikkeli 2												
Kerrostalot €/m ²	915	881	932	886	961	972	990	915	949	1034		974
indeksi	109.2	106.6	111.2	107.7	111.3	119.6	125.3	116.3	116.3	120.6		120.8
muutos ed. nelj.	-	0.9	4.3	-3.1	3.3	-	12.6	-7.2	0.0	3.7		0.2
muutos ed. vuosi	8.7	11.7	8.5	9.2	5.4	9.5	17.6	4.6	7.9	8.3		-3.6
lkkm.	172	42	47	43	40	169	52	41	41	35		48
Asunnot vht €/m ²	1002	976	1010	1000	1021	1100	1088	1087	1110	1116		1097
indeksi	111.9	109.5	113.6	112.5	111.8	121.7	121.8	122.8	122.9	119.5		124.0
muutos ed. nelj.	-	2.6	3.8	-1.0	-0.6	-	9.0	0.8	0.1	-2.8		3.8
muutos ed. vuosi	8.6	9.1	11.4	9.2	4.7	8.8	11.2	8.0	9.3	6.8		1.7
lkkm.	245	62	63	62	58	256	73	60	60	63		75
Joensuu												
Kerrostalot €/m ²	1272	1240	1232	1309	1308	1379	1330	1431	1381	1372		1446
indeksi	122.9	119.3	120.4	125.7	126.3	135.6	132.7	134.8	136.8	138.1		141.7
muutos ed. nelj.	-	5.6	0.9	4.5	0.5	-	5.0	1.6	1.4	0.9		2.6
muutos ed. vuosi	11.3	13.4	9.1	10.9	11.9	10.3	11.2	12.0	8.8	9.3		6.8
lkkm.	518	132	133	141	112	573	143	138	171	121		118
Rivitalot €/m ²	1056	1041	995	1071	1118	1219	1202	1229	1217	1228		1261
indeksi	119.7	119.4	112.1	123.5	124.2	133.9	131.8	136.2	136.2	131.5		140.8
muutos ed. nelj.	-	7.6	-6.1	10.2	0.5	-	6.1	3.4	0.0	-3.4		7.0
muutos ed. vuosi	10.6	12.8	5.3	12.3	12.0	11.9	10.4	21.5	10.3	5.9		6.8
lkkm.	344	87	110	79	68	397	110	91	103	93		64
Asunnot vht €/m ²	1189	1164	1141	1217	1235	1318	1281	1354	1318	1317		1375
indeksi	121.8	119.3	117.4	125.0	125.6	135.0	132.4	135.3	136.6	135.7		141.4
muutos ed. nelj.	-	6.3	-1.6	6.4	0.5	-	5.4	2.2	0.9	-0.6		4.1
muutos ed. vuosi	11.0	13.2	7.7	11.4	11.9	10.9	10.9	15.2	9.3	8.1		6.8
lkkm.	862	219	243	220	180	970	253	229	274	214		182

Taulukko 1. Asuntojen hintaindeksi 2000 = 100, * = tieto ei ole lopullinen

	2003	2003/1	2003/2	2003/3	2003/4	2004	2004/1	2004/2	2004/3	2004/4	2005	2005/1*
Joensuu 1												
Kerrostalot €/m ²	1370	1327	1317	1404	1433	1477	1418	1530	1501	1459		1580
indeksi	123,0	119,1	119,3	126,2	127,8	134,7	132,5	133,3	136,9	136,2		143,2
muutos ed. neli.	-	7,0	0,2	5,7	1,3	-	3,6	0,6	2,7	-0,6		5,2
muutos ed. vuosi	13,0	14,3	10,4	12,3	14,8	9,5	11,2	11,7	8,5	6,5		8,1
lkm	395	102	110	96	87	433	105	109	129	90		90
Asunnot yht €/m²	1340	1301	1301	1368	1390	1459	1398	1512	1480	1445		1557
indeksi	121,7	118,0	118,7	124,7	125,7	133,6	131,9	133,6	135,5	133,5		141,8
muutos ed. neli.	-	6,4	0,5	5,1	0,9	-	4,9	1,3	1,4	-1,5		6,2
muutos ed. vuosi	12,2	12,4	10,5	12,4	13,4	9,8	11,8	12,6	8,7	6,2		7,5
lkm	449	115	121	114	99	508	126	131	148	103		101
Joensuu 2												
Kerrostalot €/m ²	997	996	994	1040	957	1101	1082	1152	1044	1128		1067
indeksi	122,3	120,0	124,2	124,1	120,9	138,8	133,4	140,6	136,2	145,3		136,2
muutos ed. neli.	-	0,7	3,5	-0,1	-2,6	-	10,3	5,4	-3,1	6,6		-6,2
muutos ed. vuosi	5,4	10,1	4,4	6,0	1,5	13,5	11,2	13,2	9,7	20,1		2,1
lkm	123	30	23	45	25	140	38	29	42	31		28
Asunnot yht €/m²	1018	1008	960	1045	1059	1156	1147	1173	1134	1171		1167
indeksi	121,8	121,3	115,6	125,4	125,3	137,0	133,0	137,8	138,2	139,2		140,7
muutos ed. neli.	-	6,2	-4,7	8,5	-0,1	-	6,1	3,6	0,3	0,7		1,1
muutos ed. vuosi	9,4	14,5	3,8	9,9	9,7	12,5	9,7	19,3	10,2	11,0		5,8
lkm	413	104	122	106	81	462	127	98	126	111		81
Oulu												
Kerrostalot €/m ²	1319	1273	1294	1349	1359	1439	1400	1425	1452	1480		1443
indeksi	115,5	112,6	114,6	116,3	118,5	125,3	124,1	123,6	127,7	125,7		125,1
muutos ed. neli.	-	0,9	1,8	1,5	1,9	-	4,7	-0,4	3,3	-1,6		-0,5
muutos ed. vuosi	6,9	8,2	6,5	6,5	6,2	8,5	10,3	7,9	9,8	6,0		0,8
lkm	1442	350	355	391	346	1437	378	388	366	305		201
Riivalat €/m²	1324	1287	1316	1329	1363	1420	1382	1428	1401	1467		1467
indeksi	115,9	112,9	114,1	117,7	118,9	123,8	121,7	125,5	121,8	126,2		128,4
muutos ed. neli.	-	1,6	1,1	3,1	1,0	-	2,4	3,1	-3,0	3,6		1,7
muutos ed. vuosi	7,9	10,0	7,9	6,7	7,0	6,8	7,8	9,9	3,5	6,2		5,5
lkm	711	155	211	201	144	733	159	205	177	192		87
Asunnot yht €/m²	1320	1278	1301	1342	1360	1432	1394	1426	1434	1475		1482
indeksi	115,6	112,7	114,4	116,8	118,7	124,7	123,3	124,3	125,6	125,9		126,2
muutos ed. neli.	-	1,1	1,6	2,1	1,6	-	3,9	0,8	1,1	0,2		0,3
muutos ed. vuosi	7,2	8,8	7,0	6,6	6,5	7,9	9,4	8,6	7,5	6,1		2,4
lkm	2153	505	566	592	490	2170	537	593	543	497		288

Taulukko 1. Asuntojen hintaindeksi 2000 = 100, * = tieto ei ole lopullinen

	2003	2003/1	2003/2	2003/3	2003/4	2004	2004/1	2004/2	2004/3	2004/4	2005	2005/1*
Oulu 1												
Kerrostalot €/m2	1425	1378	1396	1467	1460	1547	1506	1530	1566	1588		1537
indeksi	116.0	113.4	114.8	116.8	119.2	125.7	124.2	123.4	128.5	126.6		125.6
muutos ed. nelj.	-	0.3	1.2	1.8	2.0	-	4.2	-0.6	4.1	-1.5		-0.8
muutos ed. vuosi	6.5	7.9	6.1	6.8	5.5	8.3	9.6	7.5	9.9	6.2		1.1
lkkm	942	237	237	239	229	916	240	259	227	190		113
Asumusvht €/m2	1429	1383	1400	1460	1471	1553	1514	1547	1552	1599		1554
indeksi	115.1	112.4	114.0	115.7	118.6	124.3	122.4	123.2	125.3	126.5		125.1
muutos ed. nelj.	-	1.0	1.4	1.5	2.5	-	3.2	0.7	1.7	0.9		-1.1
muutos ed. vuosi	6.5	7.5	6.4	5.7	6.5	8.0	8.8	8.1	8.3	6.7		2.2
lkkm	1190	290	308	308	284	1141	297	324	275	245		143
Oulu 2												
Kerrostalot €/m2	1095	1052	1080	1100	1146	1212	1175	1205	1213	1254		1247
indeksi	114.0	110.4	114.0	114.8	116.8	124.2	123.8	124.1	125.5	123.3		123.6
muutos ed. nelj.	-	2.4	3.3	0.7	1.8	-	6.0	0.2	1.2	-1.8		0.3
muutos ed. vuosi	7.8	9.2	7.6	6.0	8.4	8.9	12.2	8.9	9.3	5.5		-0.2
lkkm	500	113	118	152	117	521	138	129	139	115		88
Asumusvht €/m2	1183	1143	1175	1192	1220	1279	1241	1272	1284	1318		1322
indeksi	116.4	113.0	115.1	118.5	118.8	125.4	124.7	126.0	126.1	124.9		127.9
muutos ed. nelj.	-	1.3	1.8	3.0	0.2	-	5.0	1.0	0.1	-0.9		2.4
muutos ed. vuosi	8.4	11.0	8.0	8.0	6.5	7.8	10.3	9.4	6.3	5.1		2.6
lkkm	963	215	258	284	206	1029	240	269	268	252		145
Kaiaani												
Kerrostalot €/m2	883	857	903	850	921	975	889	914	1033	1065		1022
indeksi	101.6	99.7	102.9	98.4	105.8	111.0	101.9	107.0	116.2	120.0		115.6
muutos ed. nelj.	-	-2.5	3.2	-4.4	7.5	-	-3.7	5.0	8.6	3.2		-3.7
muutos ed. vuosi	2.7	1.3	7.5	-1.0	3.4	9.2	2.2	4.0	18.2	13.4		13.4
lkkm	360	74	84	125	77	366	122	84	90	70		76
Rivitalot €/m2	971	1003	880	992	1010	1063	1063	1093	1068	1105		1059
indeksi	110.4	110.8	100.9	114.8	115.6	117.9	113.7	119.9	119.1	118.8		120.1
muutos ed. nelj.	-	3.3	-8.9	13.7	0.7	-	-1.6	5.4	-0.6	-0.3		1.0
muutos ed. vuosi	4.5	2.7	-2.9	10.8	7.8	6.8	2.6	18.8	3.8	2.8		5.6
lkkm	170	39	44	45	42	181	51	46	53	31		43
Asumusvht €/m2	914	908	895	900	952	1013	950	977	1046	1079		1035
indeksi	104.7	103.5	102.2	104.0	109.2	113.4	106.0	111.4	117.3	119.6		117.2
muutos ed. nelj.	-	-0.5	-1.3	1.8	5.0	-	-2.9	5.2	5.2	2.0		-2.0
muutos ed. vuosi	3.3	1.8	3.6	3.1	5.0	8.4	2.4	9.1	12.8	9.5		10.6
lkkm	530	113	128	170	119	547	173	130	143	101		119
Rovaniemi												
Kerrostalot €/m2	921	888	931	964	899	979	911	952	1013	1041		1004
indeksi	99.2	98.0	100.9	100.6	97.2	107.4	102.8	106.7	111.6	108.6		112.2
muutos ed. nelj.	-	3.9	3.0	-0.3	-3.4	-	5.7	3.8	4.6	-2.7		3.3
muutos ed. vuosi	7.0	9.6	9.2	6.3	3.1	8.3	4.8	5.7	10.9	11.7		9.2
lkkm	560	143	158	153	106	550	142	134	162	112		76
Rivitalot €/m2	954	949	942	941	985	1084	1055	1068	1119	1096		1125
indeksi	103.0	106.0	100.5	102.0	103.6	109.4	110.8	106.8	109.4	110.7		113.3
muutos ed. nelj.	-	5.3	-5.3	1.5	1.6	-	7.0	-3.7	2.4	1.2		2.4
muutos ed. vuosi	3.1	8.6	3.3	-2.0	2.9	6.2	4.5	6.3	7.2	6.8		2.2
lkkm	168	47	49	40	32	178	38	42	58	40		36
Asumusvht €/m2	929	904	934	958	921	1007	949	982	1041	1055		1036
indeksi	100.2	100.1	100.8	101.0	98.8	107.9	104.8	106.7	111.0	109.1		112.5
muutos ed. nelj.	-	4.3	0.8	0.2	-2.1	-	6.0	1.8	4.0	-1.7		3.1
muutos ed. vuosi	6.0	9.3	7.6	4.0	3.0	7.7	4.8	5.8	9.9	10.4		7.3
lkkm	728	190	207	193	138	728	180	176	220	152		112

Taulukko 2. Vanhojen osakehuoneistojen velattomat m²-hinnat talotyypin mukaan 1. neljännes 2005, tiedot eivät ole lopullisia

Alue	Kerrostalot yht.			Yksiöt			Kaksiot			Kolmiot+			Rivitalot yht.							
	€/m ²	indeksin muutos ed. nelj.	lkm	m ²	€/m ²	indeksin muutos ed. nelj.	lkm	m ²	€/m ²	indeksin muutos ed. nelj.	lkm	m ²	€/m ²	indeksin muutos ed. nelj.	lkm	m ²				
Koko maa	1628	0,6	9005	55	1883	2,8	2211	32	1561	0,8	4007	53	1607	-0,4	2787	76	1512	1,4	3955	76
Pääkaupunkiseutu	2411	0,2	3002	54	2821	2,6	833	31	2386	0,6	1250	51	2309	-1,0	919	79	2345	0,9	659	93
Muu Suomi	1219	1,0	6003	55	1372	2,9	1378	33	1207	1,0	2757	53	1180	0,3	1868	75	1247	1,6	3296	73
Uusimaa	2271	0,4	3608	54	2657	2,5	975	32	2216	0,9	1519	52	2198	-0,7	1114	78	2157	1,1	1117	88
Itä-Uusimaa	1512	-1,0	111	56	1513	1,9	58	51	1415	-5,1	36	75	1370	-5,6	54	78
Varsinais-Suomi	1266	0,5	980	58	1459	0,4	194	34	1253	-0,5	454	54	1222	1,5	332	76	1303	-1,8	385	74
Satakunta	1021	2,8	230	55	1124	4,9	52	34	1019	4,4	104	53	993	0,4	74	74	1074	8,3	165	73
Kanta-Häme	1205	6,9	177	54	1258	3,8	36	31	1179	6,6	95	52	1213	8,6	46	76	1230	2,3	103	71
Pirkanmaa	1416	0,4	953	55	1575	4,4	255	33	1423	1,2	410	54	1356	-1,8	288	77	1467	0,9	418	77
Päijät-Häme	1126	0,2	509	57	1281	4,2	89	32	1116	-0,6	253	53	1092	-0,4	167	76	1223	3,9	142	80
Kymenlaakso	886	0,2	343	51	930	3,2	97	32	880	0,2	161	52	877	-1,0	85	71	1067	3,1	149	72
Etelä-Karjala	1159	2,4	199	51	1292	5,8	62	34	1116	1,4	91	52	1148	1,6	46	70	1169	-7,6	71	75
Etelä-Savo	991	-2,4	212	52	1092	-6,9	61	33	916	0,8	96	52	1044	-4,2	55	73	980	10,7	124	70
Pohjois-Savo	1254	3,2	431	55	1297	4,1	83	34	1239	1,8	214	51	1256	4,5	134	75	1140	6,6	219	71
Pohjois-Karjala	1199	3,0	153	56	1408	9,6	37	32	1178	-2,1	65	53	1131	5,7	51	79	984	3,3	150	62
Keski-Suomi	1260	1,3	348	53	1416	-2,4	84	33	1253	2,3	164	51	1213	1,9	100	73	1220	1,4	171	66
Etelä-Pohjanmaa	902	-3,5	59	58	931	-2,3	21	54	824	-5,1	24	76	1005	-0,3	124	65
Pohjanmaa	1078	-2,6	140	61	1236	6,7	28	38	1075	-3,0	49	54	1040	-4,9	63	76	1058	0,8	77	76
Keski-Pohjanmaa	875	-4,6	45	56
Pohjois-Pohjanmaa	1339	0,0	269	55	1554	7,5	54	34	1340	-2,7	141	53	1256	-0,2	74	74	1182	-1,0	29	71
Kainuu	991	1,0	98	52	1198	1,0	35	32	985	5,4	37	53	922	-3,7	26	77	942	-0,2	62	71
Lappi	905	3,9	140	58	1109	5,1	26	33	908	7,1	56	52	845	0,1	58	75	967	2,0	135	66
Helsinki	2639	0,1	2054	51	2979	2,9	667	31	2592	0,8	853	50	2556	-1,6	534	79	2408	2,5	181	95
Helsinki-1	3550	1,0	323	58	3784	5,4	116	33	3521	1,0	113	54	3488	-0,4	94	94
Helsinki-2	2746	0,2	1039	47	2893	1,9	419	31	2751	1,8	399	49	2667	-2,1	221	76	2693	2,6	47	103
Helsinki-3	2099	-1,1	312	52	2391	1,6	77	30	2130	1,1	142	50	2009	-3,6	93	71	2313	1,7	52	95
Helsinki-4	1786	-1,5	380	57	2173	2,5	55	30	1810	-3,2	199	52	1705	-0,9	126	78	2236	3,2	81	90
Espoo-Kauniainen	2063	1,0	459	61	2330	1,7	72	33	2148	1,2	188	53	1975	0,7	199	80	2441	-0,3	275	98
Espoo-Kauniainen 1	2607	3,4	83	56	2508	-0,3	37	50	2639	6,6	30	77	2739	-0,6	41	114
Espoo-Kauniainen 2	1958	-1,3	163	64	2277	3,9	23	33	2190	1,4	62	53	1774	-4,0	78	82	2411	-1,9	114	96
Espoo-Kauniainen 3	1851	1,4	213	61	2166	2,3	33	33	1906	2,1	89	53	1770	0,8	91	79	2274	1,9	120	94
Vantaa	1652	0,0	489	58	2037	0,6	94	33	1643	-1,5	209	54	1582	1,0	186	77	2010	0,6	203	86
Vantaa 1	1867	1,4	173	57	2261	4,7	35	30	1856	-2,0	65	51	1797	3,3	73	74	2080	0,3	86	86
Vantaa 2	1505	-1,3	316	59	1884	-2,5	59	34	1502	-1,1	144	55	1429	-1,1	113	78	1949	0,9	117	86
Kehyskunnat	1461	2,7	481	56	1599	0,2	100	33	1467	4,8	227	53	1409	1,2	154	76	1758	1,0	352	81
Porvoo	1733	1,1	88	57	1697	3,7	44	52	1662	-3,3	31	74	1758	-4,2	45	78

Taulukko 2. Vanhojen osakehuoneistojen velattomat m²-hinnat huoneistotyyppin ja talotyyppin mukaan 1. neljännes 2005, tiedot eivät ole lopullisia

Alue	Kerrostalot yht.			Yksiöt			Kaksiot			Kolmiot+			Rivitalot yht.			
	€/m ²	indeksin muutos ed.nelji	ikm	€/m ²	indeksin muutos ed.nelji	ikm	€/m ²	indeksin muutos ed.nelji	ikm	€/m ²	indeksin muutos ed.nelji	ikm	€/m ²	indeksin muutos ed.nelji	ikm	m ²
Tampere	1588	0,3	703	1785	3,9	195	1622	1,4	305	1488	-2,3	203	1488	-2,3	203	77
Tampere 1	1923	-0,6	288	2050	2,1	87	1982	2,2	136	1813	-4,4	65	1813	-4,4	65	82
Tampere 2	1526	1,6	116	1805	11,0	31	1498	-2,4	49	1452	2,4	36	1452	2,4	36	72
Tampere 3	1182	1,3	299	1281	4,1	77	1215	2,3	120	1128	-0,4	102	1128	-0,4	102	76
Turku	1401	0,6	674	1697	2,2	131	1411	-1,5	296	1315	1,9	247	1315	1,9	247	76
Turku 1	1817	2,3	222	2046	6,2	68	1790	-0,2	90	1747	2,8	64	1747	2,8	64	78
Turku 2	1310	-0,7	285	1443	-1,3	44	1341	-3,7	118	1258	2,0	123	1258	2,0	123	75
Turku 3	871	-1,1	167	880	0,5	88	880	0,5	88	839	-0,7	60	839	-0,7	60	78
Pori	1072	2,4	150	1270	6,6	30	1037	5,0	68	1052	-1,3	52	1052	-1,3	52	72
Pori 1	1253	1,8	91	763	4,0	59	1211	4,3	41	1248	-1,4	31	1248	-1,4	31	69
Pori 2	763	4,0	59	880	0,5	88	880	0,5	88	675	-1,0	21	675	-1,0	21	77
Rauma	1089	6,2	63	1160	7,4	26	1160	7,4	26	1160	7,4	26	1160	7,4	26	85
Lappeenranta	1323	3,1	134	1495	1,1	37	1295	4,4	63	1282	2,3	34	1282	2,3	34	72
Lappeenranta 1	1608	2,4	76	1694	0,3	24	1540	2,4	33	1540	2,4	33	1540	2,4	33	51
Lappeenranta 2	1000	4,1	58	1019	8,0	30	1019	8,0	30	1019	8,0	30	1019	8,0	30	56
Kotka	920	3,5	118	920	7,9	41	892	3,3	52	950	2,0	25	950	2,0	25	69
Kotka 1	1047	3,2	70	988	4,5	27	1021	3,4	27	1021	3,4	27	1021	3,4	27	49
Kotka 2	667	4,5	48	630	3,2	25	630	3,2	25	630	3,2	25	630	3,2	25	53
Kouvola	900	-5,1	131	1029	-0,1	31	922	-2,8	61	830	-9,5	39	830	-9,5	39	73
Lahti	1207	0,0	373	1408	2,5	57	1213	-1,1	188	1152	0,2	128	1152	0,2	128	75
Lahti 1	1400	-0,8	176	1520	0,2	34	1446	-2,2	84	1323	0,1	58	1323	0,1	58	77
Lahti 2	1015	1,1	197	1231	7,4	23	1002	0,3	104	985	0,3	70	985	0,3	70	73
Hämeenlinna	1434	6,4	103	1434	6,4	103	1425	4,9	57	1414	7,9	29	1414	7,9	29	73
Hämeenlinna 1	1533	6,7	71	1487	3,6	42	1487	3,6	42	1487	3,6	42	1487	3,6	42	50
Hämeenlinna 2	1210	5,4	32	1210	5,4	32	1210	5,4	32	1210	5,4	32	1210	5,4	32	55
																76

Taulukko 2. Vanhojen osakehuoneistojen velattomat m²-hinnat huoneistotyyppin ja talotyyppin mukaan 1. neljännes 2005, tiedot eivät ole lopullisia

Alue	Kerrostalot yht.			Yksiöt			Kaksiot			Kolmiot+			Rivitalot yht.		
	€/m ²	indeksin muutos ed. nelj.	lkm	€/m ²	indeksin muutos ed. nelj.	lkm	€/m ²	indeksin muutos ed. nelj.	lkm	€/m ²	indeksin muutos ed. nelj.	lkm	€/m ²	indeksin muutos ed. nelj.	lkm
Kuopio	1472	2,5	264	1711	5,8	43	1472	-0,1	138	1418	4,1	83	1435	4,4	105
Kuopio 1	1733	4,9	111	1876	5,2	27	1736	-0,4	57	1684	10,2	27	1684	..	79
Kuopio 2	1267	0,1	153	1272	0,2	81	1230	-1,4	56	1417	2,9	90
Jyväskylä	1472	2,5	232	1698	-6,1	50	1462	2,3	106	1413	6,6	76	1447	2,2	52
Jyväskylä 1	1678	1,0	144	1844	-11,3	38	1660	2,0	62	1637	5,9	44	1637	..	70
Jyväskylä 2	1154	6,0	88	1150	2,8	44	1114	8,0	32	1373	5,9	33
Vaasa	1171	-2,6	107	1360	8,6	25	1190	-4,3	38	1108	-4,8	44	1287	6,8	34
Vaasa 1	1275	-3,7	76	1290	-5,0	30	1213	-7,0	27
Vaasa 2	872	1,9	31
Seinäjoki	973	-2,7	37	1229	2,0	51
Kokkola	879	-5,0	42
Mikkeli	1252	-1,4	93	1354	..	27	1150	-0,3	39	1330	0,6	27	1312	6,3	43
Mikkeli 1	1423	-2,2	45	1307	1,4	21
Mikkeli 2	974	0,2	48	1284	8,5	27
Joensuu	1446	2,6	118	1756	11,3	27	1449	-1,8	49	1316	3,4	42	1261	7,0	64
Joensuu 1	1580	5,2	90	1869	14,0	25	1574	-1,6	37	1449	7,9	28
Joensuu 2	1067	-6,2	28	1220	5,3	70
Oulu	1443	-0,5	201	1695	5,7	40	1460	-2,6	100	1333	-0,9	61	1467	1,7	87
Oulu 1	1537	-0,8	113	1796	5,9	24	1566	-3,0	55	1399	-1,4	34	1619	-2,1	30
Oulu 2	1247	0,3	88	1225	-1,4	45	1211	0,1	27	1391	4,2	57
Kajaani	1022	-3,7	76	1246	..	24	1025	0,8	30	945	-8,4	22	1059	1,0	43
Rovaniemi	1004	3,3	76	1012	8,4	31	900	-4,1	30	1125	2,4	36

Taulukko 3. Asuntojen hintaindeksi 1983 = 100. * = tieto ei ole lopullinen

	2002	2002/1	2002/2	2002/3	2002/4	2003	2003/1	2003/2	2003/3	2003/4	2004	2004/1	2004/2	2004/3	2004/4	2005	2005/1*
Koko maa																	
Kerrostalot	239.6	232.0	240.6	242.8	243.3	254.3	247.3	252.3	257.3	260.4	272.3	267.1	273.6	274.0	274.8		276.4
Reaali-indeksi	126.5	129.2	132.7	134.2	134.1	139.4	135.5	138.0	141.4	142.8	149.0	146.4	149.9	149.9	149.8		150.9
Rivitalot	226.5	220.4	226.0	229.7	230.1	242.1	234.9	239.8	244.9	248.9	260.8	256.1	261.5	261.5	264.4		267.9
Reaali-indeksi	125.3	122.7	124.7	126.9	126.7	132.7	128.7	131.2	134.5	136.5	142.7	140.4	143.3	143.1	144.1		146.2
Asunnot vht	237.0	229.8	237.4	240.2	240.7	252.1	245.0	250.0	255.1	258.5	270.6	265.4	271.6	271.9	273.4		275.8
Reaali-indeksi	131.1	128.0	131.0	132.7	132.6	138.2	134.2	136.7	140.2	141.8	148.0	145.5	148.9	148.8	149.1		150.5
pääkaupunkiseutu																	
Kerrostalot	254.3	245.3	256.8	258.9	256.6	269.4	261.1	267.8	273.0	275.8	285.7	280.5	288.2	286.8	287.4		287.9
Reaali-indeksi	140.7	136.6	141.7	143.1	141.4	147.6	143.0	146.5	150.0	151.2	156.3	153.8	158.0	156.9	156.7		157.1
Rivitalot	249.0	241.3	250.1	254.7	250.3	267.5	258.5	266.9	269.8	275.1	287.3	286.1	287.4	286.2	289.6		292.3
Reaali-indeksi	137.7	134.3	138.0	140.7	137.9	146.6	141.6	146.0	148.3	150.8	157.2	156.9	157.5	156.6	157.9		159.6
Asunnot vht	250.9	242.3	252.9	255.7	252.9	266.8	258.3	265.4	270.0	273.5	283.9	279.8	285.7	284.4	285.8		286.8
Reaali-indeksi	138.8	134.9	139.6	141.3	139.3	146.2	141.5	145.2	148.3	150.0	155.4	153.4	156.6	155.6	155.8		156.6
Muu Suomi																	
Kerrostalot	230.7	224.2	230.2	232.6	235.8	245.3	239.5	242.8	247.9	251.1	265.3	259.9	265.4	267.5	268.6		271.3
Reaali-indeksi	127.6	124.8	127.0	128.5	129.9	134.5	131.2	132.8	136.2	137.7	145.2	142.5	145.5	146.4	146.4		148.1
Rivitalot	220.1	214.7	218.8	222.1	225.0	234.5	228.1	231.3	237.6	241.2	253.2	246.5	254.2	254.7	257.5		261.6
Reaali-indeksi	121.7	119.5	120.7	122.7	123.9	128.5	125.0	126.5	130.6	132.2	138.5	135.2	139.3	139.4	140.3		142.8
Asunnot vht	230.6	224.5	229.8	232.6	235.7	245.4	239.2	242.6	248.2	251.7	265.2	259.2	265.7	267.2	269.0		272.3
Reaali-indeksi	127.5	125.0	126.8	128.5	129.8	134.5	131.1	132.7	136.4	138.0	145.1	142.1	145.6	146.2	146.6		148.6
Helinki																	
Kerrostalot	259.7	250.7	262.4	265.0	261.1	275.1	265.4	274.0	279.0	282.5	291.8	287.5	294.6	292.4	292.8		292.9
Reaali-indeksi	143.6	139.6	144.8	146.4	143.8	150.8	145.4	149.9	153.3	154.9	159.7	157.6	161.5	160.0	159.6		159.9
Rivitalot	247.1	237.8	248.7	252.3	250.1	270.5	256.0	266.4	272.7	287.7	286.0	284.6	283.3	290.6	285.6		292.8
Reaali-indeksi	136.7	132.4	137.2	139.4	137.8	148.3	140.3	145.7	149.8	157.7	156.5	156.0	155.3	159.0	155.7		159.8
Asunnot vht	257.2	248.1	259.6	262.3	258.8	273.9	263.4	272.2	277.5	282.8	290.3	286.5	292.2	291.6	291.0		292.4
Reaali-indeksi	142.2	138.1	143.3	145.0	142.6	150.1	144.3	148.9	152.4	155.1	158.9	157.1	160.1	159.6	158.7		159.6
Helinki-1																	
Kerrostalot	322.8	313.8	324.7	329.7	323.1	337.3	328.5	338.0	339.1	343.9	357.0	352.8	357.0	359.6	358.6		362.1
Reaali-indeksi	178.5	174.7	179.2	182.2	178.0	184.9	180.0	184.9	186.3	188.5	195.3	193.4	195.7	196.8	195.5		197.7
Asunnot vht	322.2	313.3	324.1	329.1	322.6	336.7	327.9	337.5	338.5	343.3	356.4	352.2	356.4	358.9	358.0		361.5
Reaali-indeksi	178.2	174.4	178.9	181.9	177.7	184.6	179.7	184.6	186.0	188.2	195.0	193.1	195.3	196.4	195.1		197.3
Helinki-2																	
Kerrostalot	256.9	247.8	261.8	261.0	257.1	273.2	262.8	272.0	278.4	280.1	291.4	285.9	296.1	292.2	291.7		292.2
Reaali-indeksi	142.0	138.0	144.4	144.2	141.6	149.8	144.0	148.8	153.0	153.6	159.5	156.7	162.3	159.9	159.0		159.5
Asunnot vht	255.5	247.6	258.1	260.6	256.0	271.7	260.3	270.7	276.1	279.9	288.6	283.9	291.6	290.2	288.6		290.1
Reaali-indeksi	141.3	137.9	142.4	144.0	141.0	148.9	142.6	148.1	151.7	153.5	157.9	155.7	159.8	158.8	157.3		158.4
Helinki-3																	
Kerrostalot	240.9	229.7	244.9	244.7	244.7	256.1	243.7	253.6	260.3	267.4	274.1	271.9	273.3	278.4	272.9		270.0
Reaali-indeksi	133.2	127.9	135.1	135.2	134.8	140.4	133.5	138.7	143.0	146.6	150.0	149.1	149.8	152.3	148.7		147.4
Asunnot vht	239.0	226.5	245.4	243.2	241.3	258.7	244.3	255.7	261.8	273.6	275.5	274.3	274.3	279.4	274.1		273.5
Reaali-indeksi	132.2	128.1	135.4	134.4	132.9	141.8	133.9	139.9	143.8	150.0	150.7	150.4	150.3	152.9	149.4		149.3
Helinki-4																	
Kerrostalot	234.4	225.6	231.1	242.5	238.8	251.7	242.9	248.6	256.0	259.6	280.9	257.1	266.8	254.7	265.3		261.4
Reaali-indeksi	129.6	125.6	127.5	134.0	131.5	138.0	133.1	136.0	140.6	142.3	142.8	140.9	146.2	139.4	144.6		142.7
Asunnot vht	232.5	222.8	232.2	237.5	237.9	252.2	244.2	247.2	256.9	261.0	265.5	261.2	269.8	262.3	268.9		269.1
Reaali-indeksi	128.6	124.0	128.1	131.3	131.0	138.3	133.8	135.2	141.1	143.1	145.3	143.2	147.8	143.5	146.6		146.9
Esnoo-Kauniainen																	
Kerrostalot	255.8	245.2	257.3	258.9	262.3	270.9	268.1	267.7	274.4	273.3	284.9	273.1	286.5	289.6	290.9		293.7
Reaali-indeksi	141.5	136.5	142.0	143.1	144.5	148.5	146.9	146.5	150.8	149.9	155.9	149.7	157.0	158.4	158.6		160.3
Rivitalot	247.7	242.8	247.1	255.2	246.0	262.0	258.0	264.9	263.8	261.3	282.3	281.6	284.3	274.4	288.9		287.9
Reaali-indeksi	137.0	135.2	136.3	141.0	135.5	143.6	141.4	144.9	144.9	143.3	154.4	154.4	155.8	150.2	157.5		157.1
Asunnot vht	248.0	240.6	248.3	253.4	249.9	262.4	259.0	262.5	264.9	263.1	279.6	273.9	281.4	277.4	285.8		286.6
Reaali-indeksi	137.1	133.9	137.0	140.0	137.6	143.8	141.9	143.6	145.6	144.2	153.0	150.2	154.2	151.8	155.8		156.4

Taulukko 3. Asuntojen hintaindeksi 1983 = 100. * = tieto ei ole lopullinen

	2002	2002/1	2002/2	2002/3	2002/4	2003	2003/1	2003/2	2003/3	2003/4	2004	2004/1	2004/2	2004/3	2004/4	2005	2005/1*
Vantaa																	
Kerrostalot	221,2	213,7	223,1	223,3	224,8	233,8	228,5	231,1	235,7	239,9	251,3	248,2	253,3	251,1	252,7		252,5
Reaali-indeksi	122,3	119,0	123,1	123,4	123,8	128,1	125,2	126,4	129,5	131,5	137,5	136,1	138,8	137,4	137,7		137,8
Rivitalot	254,9	243,4	259,3	256,8	260,4	272,9	263,5	271,1	276,7	301,8	305,8	299,7	303,0	305,7	298,7		300,5
Reaali-indeksi	141,0	135,5	143,1	141,9	143,4	149,6	144,4	148,3	152,0	153,8	165,1	164,3	166,1	167,3	162,8		164,0
Asunnot vht	226,8	218,2	229,6	228,9	231,0	241,0	234,4	238,6	243,5	247,4	261,9	259,3	263,6	263,1	261,7		262,3
Reaali-indeksi	125,4	121,5	126,7	126,5	127,2	132,1	128,4	130,5	133,8	135,7	143,3	142,2	144,5	144,0	142,7		143,1
Kehvskunnat																	
Kerrostalot	238,4	228,5	239,5	240,6	245,4	255,7	249,2	252,4	258,4	263,0	272,1	265,6	271,4	275,8	275,9		283,3
Reaali-indeksi	131,8	127,2	132,1	132,9	135,2	140,2	136,6	138,1	142,0	144,2	148,9	145,6	148,7	150,9	150,4		154,6
Rivitalot	243,2	233,4	239,2	230,7	249,8	263,1	256,0	260,4	263,7	272,7	283,4	276,9	282,5	284,9	289,4		292,4
Reaali-indeksi	134,5	130,0	132,0	138,5	137,6	144,2	140,3	142,4	144,9	149,5	155,1	151,8	154,8	155,9	157,8		159,6
Asunnot vht	237,8	228,1	236,1	242,7	244,5	256,3	249,5	253,3	257,8	264,7	274,5	268,1	273,7	277,0	279,4		284,4
Reaali-indeksi	131,5	127,0	130,3	134,1	134,7	140,5	136,7	138,6	141,7	145,1	150,2	147,0	150,0	151,6	152,3		155,2
Tampere																	
Kerrostalot	253,9	245,3	250,0	258,2	262,4	273,7	263,3	269,8	278,0	284,1	294,8	284,2	296,2	297,4	301,8		302,6
Reaali-indeksi	140,4	136,6	138,0	142,7	144,6	150,0	144,3	147,6	152,8	155,8	161,3	155,8	162,3	162,8	164,5		165,2
Rivitalot	250,3	245,9	247,1	247,5	261,1	270,4	263,3	267,7	277,5	273,4	292,2	284,5	290,2	296,2	297,9		296,9
Reaali-indeksi	138,4	136,9	136,3	136,8	143,8	148,2	144,3	146,5	152,5	149,9	159,9	156,0	159,0	162,1	162,4		162,0
Asunnot vht	255,9	248,2	252,1	258,4	265,1	276,0	266,4	272,3	281,1	284,6	297,5	287,5	298,0	300,5	304,3		304,6
Reaali-indeksi	141,5	138,2	139,1	142,8	146,0	151,3	145,9	149,0	154,4	158,0	162,8	157,6	163,3	164,4	165,9		166,2
Turku																	
Kerrostalot	213,0	204,8	211,0	216,3	220,1	230,6	224,6	228,7	232,3	236,9	256,6	251,5	255,2	259,5	260,5		262,2
Reaali-indeksi	117,8	114,0	116,4	119,5	121,2	126,4	123,0	125,1	127,6	129,9	140,4	137,9	139,9	142,0	142,0		143,1
Rivitalot	245,3	243,2	240,3	251,9	246,1	260,7	244,4	259,3	274,9	285,0	289,9	274,9	285,6	296,0	303,9		310,1
Reaali-indeksi	135,7	135,4	132,6	139,2	135,5	142,9	133,9	141,8	151,1	145,3	158,6	150,7	156,5	162,0	165,6		169,2
Asunnot vht	217,7	210,7	215,2	221,6	223,5	234,7	226,8	232,9	238,8	240,7	261,2	254,2	259,3	264,7	267,0		269,4
Reaali-indeksi	120,4	117,3	118,7	122,4	123,1	128,7	124,3	127,4	131,2	132,0	142,9	139,4	142,1	144,8	145,5		147,1
Pori																	
Kerrostalot	239,5	237,1	246,4	237,7	236,8	257,7	250,9	263,5	267,4	259,2	271,8	267,4	280,3	269,2	270,6		277,2
Reaali-indeksi	132,4	132,0	135,9	131,3	130,4	141,3	137,4	144,2	141,4	142,1	148,7	146,6	153,6	147,3	147,5		151,3
Asunnot vht	244,1	239,5	249,9	243,5	243,6	261,6	254,8	265,2	262,0	264,4	278,3	272,8	286,4	276,8	277,2		288,9
Reaali-indeksi	135,0	133,3	137,9	134,6	134,2	143,4	139,6	145,1	143,9	145,0	152,3	149,6	157,0	151,5	151,1		157,7
Lappeenranta																	
Kerrostalot	215,5	208,5	217,4	215,6	220,8	222,8	217,0	225,7	224,0	224,5	232,7	236,8	236,4	223,6	234,1		241,3
Reaali-indeksi	119,2	116,1	119,9	119,1	121,6	122,1	118,9	123,5	123,1	123,1	127,3	129,8	129,6	122,3	127,6		131,7
Asunnot vht	215,5	211,5	216,9	216,2	217,5	222,7	217,0	223,2	227,1	223,8	237,6	237,8	239,3	230,4	242,9		244,0
Reaali-indeksi	119,2	117,7	119,7	119,5	119,8	122,1	118,9	122,1	124,8	122,7	130,0	130,4	131,2	126,1	132,4		133,2
Kouvola																	
Kerrostalot	215,8	213,8	209,6	219,0	220,9	229,3	224,8	229,4	229,2	234,1	244,0	241,3	244,6	234,8	255,9		242,9
Reaali-indeksi	119,3	119,0	115,6	121,0	121,7	125,7	123,2	125,5	125,9	128,4	133,5	132,3	134,0	128,5	139,5		132,6
Asunnot vht	217,1	214,3	213,8	219,7	220,9	235,7	227,5	237,2	239,6	238,6	254,5	247,9	255,0	247,7	267,7		253,2
Reaali-indeksi	120,1	119,3	118,0	121,4	121,7	129,2	124,7	129,8	131,6	130,8	139,2	135,9	139,8	135,5	145,9		138,2
Lahti																	
Kerrostalot	221,9	214,2	225,4	223,3	224,9	244,3	235,9	239,5	248,4	253,9	269,7	263,8	272,4	271,5	271,3		271,3
Reaali-indeksi	122,7	119,2	124,3	123,4	123,9	133,9	129,2	131,0	136,5	139,2	147,6	144,7	149,3	148,6	147,9		148,0
Asunnot vht	220,4	212,9	222,4	221,4	224,8	243,5	233,2	237,3	249,3	254,8	267,2	259,0	269,2	270,7	269,9		270,1
Reaali-indeksi	121,9	118,5	122,7	122,4	123,9	133,5	127,8	129,8	137,0	139,7	146,2	142,0	147,5	148,1	147,1		147,4
Hämeenlinna																	
Kerrostalot	299,7	293,7	299,1	298,4	307,9	326,8	317,8	324,4	333,9	331,4	348,9	341,0	350,2	359,3	345,3		367,3
Reaali-indeksi	165,7	163,5	165,0	164,9	169,6	179,2	174,1	177,5	183,5	181,7	190,9	187,0	192,0	196,6	188,2		200,5
Asunnot vht	296,4	288,8	293,2	299,2	304,6	322,0	313,3	319,3	328,2	327,4	348,0	337,0	354,5	356,2	344,6		369,5
Reaali-indeksi	163,9	160,8	161,8	165,3	167,8	176,5	171,6	174,7	180,3	179,5	190,4	184,8	194,3	194,9	187,9		201,6

Taulukko 3. Asuntojen hintaindeksi 1983 = 100. * = tieto ei ole lopullinen

	2002	2002/1	2002/2	2002/3	2002/4	2003	2003/1	2003/2	2003/3	2003/4	2004	2004/1	2004/2	2004/3	2004/4	2005	2005/1*
Kotka																	
Kerrostalot	221.1	212.4	225.1	216.4	230.8	228.8	232.2	226.8	234.6	221.8	248.9	245.6	251.2	253.9	245.0		253.6
Reaali-indeksi	122.2	118.3	124.2	119.6	127.2	125.4	127.2	124.1	128.9	121.6	136.2	134.7	137.7	139.0	133.5		138.4
Asunnot yht	222.7	216.1	224.9	218.5	231.7	232.3	231.3	225.5	238.4	231.2	255.2	249.1	258.1	260.6	253.3		264.4
Reaali-indeksi	123.2	120.3	124.1	120.8	127.6	127.4	126.7	125.0	131.0	126.8	139.7	136.6	141.4	142.6	138.1		144.3
Rauma																	
Kerrostalot	241.5	235.9	239.2	245.7	245.2	257.4	251.8	246.2	257.0	275.4	304.6	298.8	309.6	308.6	301.5		320.3
Reaali-indeksi	133.5	131.3	132.0	135.8	135.1	141.1	138.0	134.7	141.2	151.0	166.7	163.8	169.7	168.9	164.3		174.8
Asunnot yht	232.0	222.2	229.8	239.4	237.0	245.9	238.2	233.9	243.4	268.6	290.1	278.4	293.9	291.6	296.6		297.5
Reaali-indeksi	128.3	123.7	126.8	132.3	130.5	134.8	131.1	127.9	133.7	147.3	158.7	152.7	161.1	159.6	161.7		162.4
Kuopio																	
Kerrostalot	218.4	214.4	215.4	222.1	221.6	236.4	225.9	237.7	242.2	240.1	261.2	255.9	256.3	263.1	269.8		276.6
Reaali-indeksi	120.7	119.4	118.9	122.7	122.1	129.6	123.8	130.0	133.0	131.6	142.9	140.3	140.4	144.0	147.1		151.0
Asunnot yht	220.5	214.7	220.1	225.2	222.0	240.7	230.4	240.9	246.0	245.7	266.8	262.0	264.1	268.0	273.4		281.6
Reaali-indeksi	121.9	119.6	121.4	124.5	122.3	131.9	126.2	131.8	135.2	134.7	146.0	143.6	144.7	146.6	149.0		153.7
Jyväskylä																	
Kerrostalot	224.6	217.9	221.6	230.3	228.8	236.0	234.8	231.4	239.8	238.0	253.6	248.7	256.4	254.1	255.3		261.7
Reaali-indeksi	124.2	121.3	122.3	127.3	126.0	129.4	126.6	126.6	131.8	130.5	138.8	136.3	140.5	139.0	139.1		142.8
Asunnot yht	224.7	217.1	222.0	228.7	231.1	235.1	233.6	230.7	237.5	238.7	255.0	249.6	258.3	255.4	256.8		263.1
Reaali-indeksi	124.2	120.9	122.5	126.4	127.3	128.9	128.0	126.2	130.5	130.9	139.5	136.9	141.6	139.8	140.0		143.6
Vaasa																	
Kerrostalot	227.9	224.8	230.7	230.2	225.8	234.5	231.5	242.0	230.4	234.4	245.1	237.7	249.4	246.3	247.1		240.6
Reaali-indeksi	126.0	125.2	127.3	127.2	124.4	128.6	126.8	132.4	126.6	128.5	134.1	130.3	136.7	134.8	134.7		131.3
Asunnot yht	228.8	225.3	231.5	229.9	228.4	237.4	232.4	244.1	235.0	238.3	247.3	239.9	252.7	249.7	247.1		244.6
Reaali-indeksi	126.5	125.4	127.7	127.1	125.8	130.1	127.3	133.5	129.1	130.6	135.3	131.6	138.5	136.6	134.7		133.5
Mikkeli																	
Kerrostalot	245.0	245.5	235.6	245.6	253.7	262.1	257.9	258.3	262.2	269.9	286.2	290.1	283.8	274.0	297.6		293.4
Reaali-indeksi	135.5	136.7	130.0	135.7	139.8	143.7	141.3	141.3	144.1	148.0	156.6	159.1	155.5	149.9	162.2		160.1
Asunnot yht	240.2	240.6	231.8	243.5	245.0	258.9	252.3	255.5	261.8	266.3	280.4	281.1	281.0	274.1	285.4		287.8
Reaali-indeksi	132.8	133.9	127.9	134.6	135.0	141.9	138.3	139.8	143.8	146.0	153.4	154.1	154.0	150.0	155.6		157.1
Joensuu																	
Kerrostalot	198.2	188.8	198.1	203.5	202.7	220.6	214.2	216.1	225.7	226.8	243.4	238.2	242.0	245.5	247.9		254.4
Reaali-indeksi	109.6	105.1	109.3	112.5	111.7	120.9	117.3	118.2	124.0	124.3	133.2	130.6	132.7	134.4	135.1		138.8
Asunnot yht	205.0	197.0	203.7	209.7	209.8	227.6	223.0	219.5	233.6	234.7	252.3	247.4	252.9	255.3	253.7		264.2
Reaali-indeksi	113.4	109.7	112.4	115.9	115.6	124.8	122.2	120.1	128.3	128.7	138.1	135.7	138.6	139.7	138.3		144.2
Oulu																	
Kerrostalot	237.8	228.9	236.7	240.2	245.6	254.2	247.8	252.2	256.0	260.9	275.7	273.2	272.1	281.0	276.6		275.3
Reaali-indeksi	131.5	127.5	130.6	132.7	135.3	139.3	135.8	138.0	140.6	143.1	150.9	149.8	149.1	153.8	150.8		150.2
Rivitalot	263.1	251.3	259.1	270.2	272.1	283.9	276.5	279.6	288.4	291.3	303.3	298.2	307.5	298.4	309.2		314.5
Reaali-indeksi	145.5	139.9	143.0	149.3	149.9	155.6	151.5	153.0	158.4	159.7	165.9	163.5	168.5	163.3	168.5		171.7
Asunnot yht	243.2	233.5	241.2	247.1	251.3	260.8	254.2	258.1	263.4	267.7	281.4	278.1	280.4	283.3	283.9		284.7
Reaali-indeksi	134.5	130.0	133.1	136.6	138.4	143.0	139.3	141.2	144.7	146.8	154.0	152.5	153.7	155.0	154.8		155.4
Rovaniemi																	
Kerrostalot	158.9	153.3	158.5	162.3	161.7	170.0	168.0	173.1	172.5	166.7	184.1	176.2	182.9	191.3	186.2		192.3
Reaali-indeksi	87.9	85.4	87.5	89.7	89.1	93.2	92.1	94.7	94.8	91.4	100.7	96.6	100.2	104.7	101.5		105.0
Asunnot yht	160.3	155.2	158.9	164.6	162.7	169.9	169.7	171.0	171.3	167.7	183.0	177.8	181.0	188.3	185.2		190.8
Reaali-indeksi	88.7	86.4	87.7	91.0	89.6	93.1	93.0	93.6	94.1	91.9	100.1	97.5	99.2	103.0	100.9		104.1

Taulukko 4. Asuntojen hintaindeksi 1970 = 100 Kerrostalot, * = tieto ei ole lopullinen

	1970	1975	1980	1985	1990	2003	2003/1	2003/2	2003/3	2003/4	2004	2004/1	2004/2	2004/3	2004/4	2005	2005/1*
Koko maa	100,0	181,2	248,3	473,3	858,7	1026,7	998,7	1018,6	1039,1	1051,3	1099,6	1078,3	1104,7	1106,2	1109,6		1116,2
Reaali-indeksi	100,0	103,1	85,1	107,7	153,5	145,2	141,2	143,7	147,3	148,7	155,2	152,5	156,2	156,2	156,0		157,2
Pääkaup.seutu	100,0	177,4	261,9	521,5	934,4	1201,6	1164,7	1194,5	1217,8	1230,6	1274,6	1251,2	1285,8	1279,5	1282,2		1284,3
Reaali-indeksi	100,0	100,9	89,7	118,7	167,0	169,9	164,6	168,6	172,6	174,1	179,9	177,0	181,8	180,6	180,3		180,8
Helsinki	100,0	178,3	265,7	538,9	957,9	1265,1	1220,3	1259,8	1283,0	1298,7	1341,7	1321,8	1354,6	1344,6	1346,2		1346,9
Reaali-indeksi	100,0	101,4	91,0	122,6	171,2	178,9	172,5	177,8	181,9	183,7	189,4	187,0	191,5	189,8	189,3		189,6
HKI-1	100,0	174,9	279,7	649,5	1173,9	1776,6	1730,1	1780,4	1786,0	1811,0	1880,1	1858,0	1880,3	1893,7	1888,6		1907,4
Reaali-indeksi	100,0	99,5	95,8	147,8	209,8	251,2	244,5	251,3	253,1	256,2	265,4	262,8	265,8	267,3	265,6		268,6
HKI-2	100,0	181,9	282,9	561,3	961,6	1306,8	1257,0	1300,8	1331,5	1339,5	1393,7	1367,2	1415,9	1397,4	1394,8		1397,6
Reaali-indeksi	100,0	103,5	96,9	127,7	171,8	184,8	177,7	183,6	188,7	189,5	196,7	193,4	200,2	197,3	196,2		196,8
HKI-3	100,0	176,1	252,7	505,9	889,5	1127,7	1073,1	1116,6	1146,0	1177,6	1206,9	1197,4	1203,3	1225,6	1201,5		1188,8
Reaali-indeksi	100,0	100,2	86,6	115,1	159,0	159,5	151,7	157,6	162,4	166,6	170,4	169,4	170,1	173,0	169,0		167,4
HKI-4	100,0	180,1	258,3	508,3	942,5	1088,1	1050,2	1074,9	1106,6	1122,3	1127,9	1111,3	1153,5	1101,0	1146,8		1129,9
Reaali-indeksi	100,0	102,5	88,5	115,7	168,4	153,9	148,4	151,7	156,8	158,7	159,2	157,2	163,1	155,4	161,3		159,1
Espoo+Kauniainen	100,0	158,7	228,2	446,6	802,3	1031,3	1020,7	1019,4	1044,8	1040,6	1084,9	1039,8	1090,9	1025,5	1107,7		1118,3
Reaali-indeksi	100,0	90,3	78,2	101,6	143,4	145,8	144,3	143,9	148,1	147,2	153,1	147,1	154,2	155,6	155,8		157,5
Vantaa	100,0	190,5	258,2	468,2	876,6	954,9	933,4	943,9	962,9	980,0	1026,6	1014,1	1034,5	1025,7	1032,1		1031,6
Reaali-indeksi	100,0	108,4	88,5	106,5	156,6	135,0	131,9	133,2	136,5	138,6	144,9	143,4	146,3	144,8	145,1		145,2
Tampere	100,0	175,9	231,6	396,2	769,5	967,0	930,4	953,2	982,3	1003,8	1041,6	1004,0	1046,3	1050,8	1066,4		1069,1
Reaali-indeksi	100,0	100,0	79,3	90,1	137,5	136,8	131,5	134,5	139,2	142,0	147,0	142,0	147,9	148,3	150,0		150,5
Turku	100,0	188,2	227,9	460,1	788,6	945,6	921,1	937,8	952,6	971,7	1052,6	1031,3	1046,7	1064,2	1068,5		1075,1
Reaali-indeksi	100,0	107,0	78,1	104,7	140,9	133,7	130,2	132,4	135,0	137,4	148,6	145,9	148,0	150,2	150,3		151,4
Pori	100,0	175,4	206,8	332,1	602,5	715,8	696,7	731,8	745,0	720,0	754,9	742,6	778,4	747,6	751,6		769,9
Reaali-indeksi	100,0	99,8	70,8	75,6	107,7	101,2	98,5	103,3	101,3	101,8	106,6	105,0	110,1	105,5	105,7		108,4
Lappeenranta	100,0	190,2	247,8	417,8	735,1	829,7	808,1	840,8	834,3	836,0	866,6	882,0	880,6	832,7	872,1		898,8
Reaali-indeksi	100,0	108,2	84,9	95,1	131,4	117,3	114,2	118,7	118,2	118,3	122,3	124,8	124,5	117,6	122,6		126,5
Kouvola	100,0	184,3	212,3	392,2	704,6	743,8	729,0	743,9	743,2	759,3	791,3	782,6	793,1	761,3	829,8		787,9
Reaali-indeksi	100,0	104,9	72,7	89,2	125,9	105,2	103,0	105,0	105,3	107,4	111,7	110,7	112,1	107,5	116,7		110,9
Kuopio	100,0	209,5	279,1	472,3	820,4	977,7	934,6	983,1	1001,6	993,0	1080,4	1058,4	1060,0	1088,2	1116,1		1144,3
Reaali-indeksi	100,0	119,2	95,6	107,5	146,6	138,3	132,1	138,7	142,0	140,5	152,5	149,7	149,9	153,6	156,9		161,1
Oulu	100,0	196,4	244,4	417,8	755,7	995,2	970,2	987,4	1002,3	1021,6	1079,6	1069,7	1065,5	1100,3	1083,1		1077,9
Reaali-indeksi	100,0	111,7	83,7	95,1	135,0	140,7	137,1	139,4	142,1	144,5	152,4	151,3	150,6	155,3	152,3		151,8

Vuosiina 1970-1979 taulukon kaupungit. Vuoden 1980 ensimmäisestä neljänneksestä alkaen asuntojen hintaindeksi 1970=100 on kehitetty 1983=100 kerrostalojen osaindeksiin.

Taulukko 5. Neliöhintojen jakauma, €/m², huoneluvun mukaan (rivitalot yhteensä) ja tilastossa olevien kauppojen lukumäärät, 2005/1. neljännes, tiedot eivät ole lopullisia

Helsinki	Q1	mediaani	Q3	Lkm
Kerrostalot	2131	2636	3171	2054
Yksiöt	2500	2862	3298	667
Kaksiot	1977	2548	3030	853
Kolmiot+	1833	2355	3087	534
Rivitalot yht.	2064	2380	2756	181

Helsinki 1	Q1	mediaani	Q3	Lkm
Kerrostalot	3306	3643	3974	323
Yksiöt	3491	3819	4143	116
Kaksiot	3326	3556	3817	113
Kolmiot+	3085	3539	3942	94
Rivitalot yht.

Helsinki 2	Q1	mediaani	Q3	Lkm
Kerrostalot	2486	2788	3133	1039
Yksiöt	2615	2881	3180	419
Kaksiot	2479	2741	3059	399
Kolmiot+	2301	2650	3110	221
Rivitalot yht.	2262	2708	3062	47

Helsinki 3	Q1	mediaani	Q3	Lkm
Kerrostalot	1877	2176	2462	312
Yksiöt	2235	2412	2586	77
Kaksiot	1855	2141	2410	142
Kolmiot+	1738	2010	2262	93
Rivitalot yht.	1978	2416	2606	52

Helsinki 4	Q1	mediaani	Q3	Lkm
Kerrostalot	1571	1782	2082	380
Yksiöt	2030	2213	2393	55
Kaksiot	1570	1765	2002	199
Kolmiot+	1489	1680	1846	126
Rivitalot yht.	1987	2241	2532	81

Espoo+Kaun.	Q1	mediaani	Q3	Lkm
Kerrostalot	1724	2065	2464	459
Yksiöt	2133	2358	2619	72
Kaksiot	1818	2140	2500	188
Kolmiot+	1618	1857	2280	199
Rivitalot yht.	2149	2460	2769	275

Vantaa	Q1	mediaani	Q3	Lkm
Kerrostalot	1431	1661	1905	489
Yksiöt	1852	1965	2299	94
Kaksiot	1410	1609	1806	209
Kolmiot+	1346	1586	1733	186
Rivitalot yht.	1875	2051	2279	203

Kehyskunnat	Q1	mediaani	Q3	Lkm
Kerrostalot	1291	1469	1704	481
Yksiöt	1419	1665	1908	100
Kaksiot	1295	1461	1649	227
Kolmiot+	1205	1400	1597	154
Rivitalot yht.	1602	1791	1987	352

Tampere	Q1	mediaani	Q3	Lkm
Kerrostalot	1197	1556	1976	703
Yksiöt	1343	1739	2148	195
Kaksiot	1217	1629	2007	305
Kolmiot+	1092	1330	1742	203
Rivitalot yht.	1572	1752	1888	195

Turku	Q1	mediaani	Q3	Lkm
Kerrostalot	1064	1332	1750	674
Yksiöt	1323	1724	2095	131
Kaksiot	987	1284	1707	296
Kolmiot+	1053	1253	1516	247
Rivitalot yht.	1330	1689	1923	118

Oulu	Q1	mediaani	Q3	Lkm
Kerrostalot	1169	1433	1700	201
Yksiöt	1436	1679	1862	40
Kaksiot	1129	1370	1701	100
Kolmiot+	1130	1341	1499	61
Rivitalot yht.	1304	1528	1672	87

Lahti	Q1	mediaani	Q3	Lkm
Kerrostalot	982	1126	1435	373
Yksiöt	1192	1388	1739	57
Kaksiot	974	1083	1492	188
Kolmiot+	969	1071	1294	128
Rivitalot yht.	1300	1475	1628	55

Kuopio	Q1	mediaani	Q3	Lkm
Kerrostalot	1220	1417	1735	264
Yksiöt	1506	1771	1938	43
Kaksiot	1223	1395	1660	138
Kolmiot+	1155	1356	1599	83
Rivitalot yht.	1325	1447	1571	105

Jyväskylä	Q1	mediaani	Q3	Lkm
Kerrostalot	1218	1549	1814	232
Yksiöt	1484	1781	2054	50
Kaksiot	1219	1508	1723	106
Kolmiot+	1101	1446	1781	76
Rivitalot yht.	1350	1454	1590	52

Pori	Q1	mediaani	Q3	Lkm
Kerrostalot	797	1091	1363	150
Yksiöt	1033	1283	1600	30
Kaksiot	801	1061	1308	68
Kolmiot+	686	1022	1335	52
Rivitalot yht.	965	1110	1250	100

Kotka	Q1	mediaani	Q3	Lkm
Kerrostalot	656	910	1148	118
Yksiöt	758	935	1178	41
Kaksiot	573	817	1113	52
Kolmiot+	659	1041	1113	25
Rivitalot yht.	1000	1137	1223	36

Lappeenranta	Q1	mediaani	Q3	Lkm
Kerrostalot	1021	1382	1649	134
Yksiöt	1207	1455	1929	37
Kaksiot	1000	1294	1568	63
Kolmiot+	951	1317	1696	34
Rivitalot yht.	1288	1410	1517	29

LIITE 1 Helsingin osa-alueet

HELSINKI 1

10	Helsingin keskusta
12	Punavuori
13	Kaartinkaupunki
14	Kaivopuisto
15	Eira
16	Katajanokka
17	Kruunuhaka
18	Ruoholahti

HELSINKI 2

20	Lauttasaari
21	Vattuniemi
24	Länsi-Pasila
25	Taka-Töölö
26	Keski-Töölö
27	Pohjois-Meilahti
28	Ruskeasuo
29	Meilahden sairaala-alue
30	Pikku-Huopalahti
31	Kivihaka
32	Etelä-Haaga
33	Munkkiniemi
34	Kuusisaari-Lehtisaari
35	Munkkivuori-Niemenmäki
38	Pitäjänmäen teollisuusalue
40	Pohjois-Haaga
44	Lassila
50	Sörnäinen
51	Etu-Vallila
52	Itä-Pasila
53	Kallio
55	Vallila
57	Kulosaari
61	Käpylä
66	Länsi-Pakila
67	Paloheinä
68	Itä-Pakila
83	Tammisalo
85	Jollas

HELSINKI 3

36	Pajamäki
37	Reimari
39	Konala
41	Malminkartano
42	Kannelmäki
43	Maununneva
56	Toukola, Vanha Kaupunki
60	Koskela
62	Metsälä, Etelä-Oulunkylä
63	Maunula, Suursuo
64	Pakila, Oulunkylä
65	Veräjämäki
70	Malmi
72	Pukinmäki, Savela
78	Tapaninvainio
80,81	Herttoniemi
84	Laajasalo
87	Etelä-Laajasalo

HELSINKI 4

19	Suomenlinna
58	Sörnäinen teollisuusalue
69	Torpparinmäki
71	Pihlajamäki
73	Tapanila
74	Siltämäki
75	Puistola
76	Suurmetsä
77	Jakomäki
82	Roihuvuori
86	Santahamina
88	Roihupellon teoll.alue
90	Puotinharju
91	Puotila
92	Myllypuro
93	Marjaniemi, Itäkeskus
94	Kontula
95	Vartioharju
96	Pohjois-Vuosaari
97	Mellunkylä
98	Etelä-Keskivuosaari
99	Aurinkolahti

LIITE 2 Tilaston aluejaot

◆ Espoo 1	2100, 2110, 2120, 2130, 2160, 2170, 2700, 2750
◆ Espoo 2	370, 2140, 2150, 2180, 2200, 2210, 2230, 2270, 2280, 2300, 2600, 2610, 2630, 2680, 2730, 2940
◆ Espoo 3	Muut postinumeroalueet
◆ Hämeenlinna 1	13100, 13130, 13200
◆ Hämeenlinna 2	Muut postinumeroalueet
◆ Joensuu 1	80100, 80110, 80120, 80200
◆ Joensuu 2	Muut postinumeroalueet
◆ Jyväskylä 1	40100, 40200, 40500, 40520, 40600, 40700, 40720
◆ Jyväskylä 2	Muut postinumeroalueet
◆ Kotka 1	48100, 48210, 48310, 48600
◆ Kotka 2	Muut postinumeroalueet
◆ Kuopio 1	70100, 70110, 70300, 70600, 70800
◆ Kuopio 2	Muut postinumeroalueet
◆ Lahti 1	15100, 15110, 15140, 15150, 15800, 15850, 15900, 15950
◆ Lahti 2	Muut postinumeroalueet
◆ Lappeenranta 1	53100, 53500, 53600, 53900
◆ Lappeenranta 2	Muut postinumeroalueet
◆ Mikkeli 1	50100, 50170
◆ Mikkeli 2	Muut postinumeroalueet
◆ Oulu 1	90100, 90120, 90140, 90160, 90230, 90240, 90420, 90500
◆ Oulu 2	Muut postinumeroalueet
◆ Pori 1	28100, 28130, 28360, 28500, 28660
◆ Pori 2	Muut postinumeroalueet
◆ Tampere 1	33100, 33180, 33200, 33210, 33230, 33240, 33250, 33270, 33500, 33700
◆ Tampere 2	33340, 33400, 33520, 33530, 33540, 33560, 33580, 33610, 33730, 34240
◆ Tampere 3	Muut postinumeroalueet
◆ Turku 1	20100, 20110, 20120, 20140, 20500, 20520, 20700, 20900, 20960
◆ Turku 2	20200, 20300, 20320, 20380, 20540, 20720, 20740, 20810, 20880
◆ Turku 3	Muut postinumeroalueet
◆ Vaasa 1	65100, 65170, 65200, 65280
◆ Vaasa 2	Muut postinumeroalueet
◆ Vantaa 1	1230, 1300, 1370, 1380, 1390, 1400, 1420, 1600, 1630, 1640, 1670, 1690, 1700, 1710
◆ Vantaa 2	Muut postinumeroalueet
◆ Pääkaupunkiseutu	Helsinki, Espoo, Vantaa ja Kauniainen
◆ Kehyskunnat	Hyvinkää, Järvenpää, Kerava, Riihimäki, Kirkkonummi, Nurmijärvi, Sipoo, Tuusula, Vihti

Postitus 1 lk kirje

Port Payé
Finlande
126676
Suomen
Posti Oyj

SVT Suomen virallinen tilasto
Finlands officiella statistik
Official Statistics of Finland

Asuminen 2005:4
Boende
Housing

Lisätietoja – Förfrågningar – Inquiries

Petri Kettunen (09) 1734 3558
petri.kettunen@tilastokeskus.fi
Mikko Saarnio (09) 1734 3632
mikko.saarnio@tilastokeskus.fi

Vastaava tilastojohtaja – Ansvarig statistikdirektör –
Director in charge

Kari Molnar

TIETOA ASUNTOJEN HINNOISTA !

Viikolla 19 ilmestyy Asuntojen hinnat 2004-
vuositilasto. Julkaisu sisältää asuntojen
keskimääräiset hinnat ja kauppojen
lukumäärät kunnittain sekä kauppasummat
maakunnittain.

Lisäksi Sinulla on mahdollisuus tilata
yksityiskohtaisia tietopalvelutulosteita oman
toivomuksesi mukaan. Tietoja saat
postinumeron ja kuukauden tarkkuudella
aina vuodesta 1987 lähtien.

Soita puh. (09) 1734 2011 ja tilaa valmis
julkaisu (27 €).

Internet: www.tilastokeskus.fi/tilastotori

Tai soita puh. (09) 17341/Asumisen hinnat
ja tilaa räätälöity tietopalvelutuloste.

Tiedot omakotitalojen ja -tonttien hintaindekseistä saat osoitteesta:

<http://tilastokeskus.fi/til/kihi/index.html>

Käy tutustumassa palveluumme !

Asiakaspalaute: www.tilastokeskus.fi/palaute