

SVT

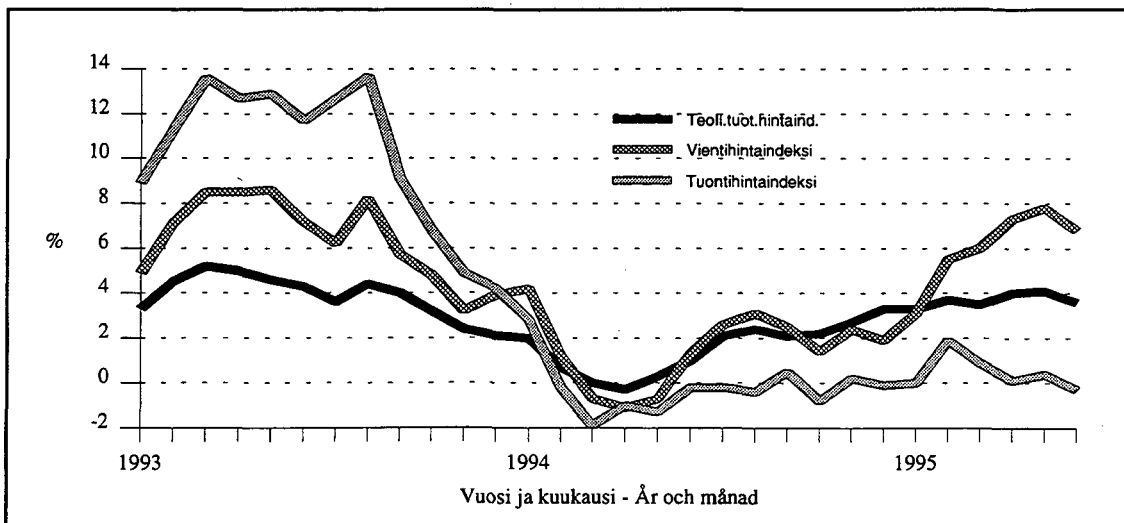
18.7.1995

Julkaistavissa klo 7.00
Får publiceras kl. 7.00
May be released at 7 a.m.

Kokonaisindeksit 1990 = 100 Totalindex	1995 Kesäkuu Juni	1995:5- 1995:6 %	1994:6- 1995:6 %
Tukkuhinta- ja partiprisindeksi – Partiprisindex	109.7	0,0	0,1
Teollisuuden tuottajahintaindeksi – Producentprisindex för industrin	110.8	0,0	3,6
Kotimarkkinoiden perushintaindeksi – Basprisindex för hemmamarknadsvaror	108.1	-0,1	1,9
Vientihintaindeksi – Exportprisindex	119.1	0,2	6,8
Tuontihintaindeksi – Importprisindex	119.8	-0,3	-0,3

Kokonaisindeksit 1949 = 100 Totalindex	
Tukkuhinta- ja partiprisindeksi – Partiprisindex	1568
Tuotannon hintaindeksi – Produktionsprisindex	1596
Viennin hintaindeksi (fob) – Exportprisindex	1654
Tuonnin hintaindeksi (cif) – Importprisindex	1190

Indeksien vuosimuutokset - Årsförändringar för indextal



Tuottajahintaindeksit 1990 = 100, indeksiluvut ja vuosimuutokset
Producentprisindex 1990 = 100, indextalen och årsförändringar
Producer price indices 1990 = 100, indexnumbers and year-on-year changes

Vuosi ja kuukausi År och månad Year and month	Tukkuhintaaindeksi		Teollisuuden tuottajahintaaindeksi		Kotimarkkinoiden perushintaaindeksi		Vientihintaaindeksi		Tuontihintaaindeksi	
	Partiprisindex		Producentprisindex för industrin		Basprisindex för hemmamarknadsvaror		Exportprisindex		Importprisindex	
	Wholesale price index		Producer price index for manufactured products		Basic price index for domestic supply		Export price index		Import price index	
	Indeksi	%/v	Indeksi	%/v	Indeksi	%/v	Indeksi	%/v	Indeksi	%/v
	Index	%/år	Index	%/år	Index	%/år	Index	%/år	Index	%/år
	Index	%/year	Index	%/year	Index	%/year	Index	%/year	Index	%/year
1992	103.0	2,6	101.6	2,2	101.4	1,4	103.1	4,7	108.6	7,6
1993	107.8	4,7	105.5	3,9	104.8	3,3	109.7	6,4	119.6	10,1
1994	109.5	1,6	107.1	1,5	106.2	1,4	111.4	1,5	119.3	-0,2
1994										
1	108.3	2,6	105.5	2,0	104.8	1,6	110.6	4,2	118.5	2,8
2	108.4	1,5	105.5	0,7	105.1	0,7	109.7	1,2	118.1	-0,2
3	108.7	0,6	105.7	0,0	105.4	0,1	109.3	-0,7	118.7	-1,9
4	109.0	0,6	105.8	-0,3	105.8	0,4	109.3	-1,1	119.8	-1,0
5	109.1	1,0	106.4	0,3	105.8	0,7	110.2	-0,7	119.8	-1,3
6	109.6	1,6	107.0	1,0	106.1	1,0	111.5	1,3	120.1	-0,2
7	109.9	1,7	107.7	2,1	106.6	1,5	112.2	2,6	120.0	-0,2
8	110.1	1,8	108.2	2,4	106.8	1,7	113.3	3,1	120.1	-0,4
9	110.3	1,9	108.4	2,1	107.0	1,8	113.3	2,5	120.0	0,5
10	110.3	1,7	108.4	2,2	107.1	2,0	112.3	1,4	118.9	-0,8
11	110.3	2,0	108.4	2,7	107.1	2,3	112.5	2,4	119.2	0,2
12	110.3	2,1	108.7	3,3	107.2	2,5	112.3	1,9	118.7	-0,1
1995										
1	109.8	1,3	109.1	3,3	107.0	2,2	114.0	3,1	118.5	0,0
2	109.7	1,2	109.5	3,7	107.5	2,3	115.7	5,5	120.3	1,9
3	109.7	0,9	109.4	3,5	107.5	2,0	115.8	6,0	119.8	0,9
4	109.8	0,7	110.1	4,0	108.0	2,1	117.2	7,3	120.0	0,1
5	109.8	0,7	110.8	4,1	108.3	2,3	118.8	7,8	120.2	0,4
6	109.7	0,1	110.8	3,6	108.1	1,9	119.1	6,8	119.8	-0,3
7										
8										
9										
10										
11										
12										

Tuottajahintaindeksit 1949 = 100, indeksiluvut – Producentprisindex 1949 = 100, indextalen

Vuosi ja kuukausi	Tukkuhintaaindeksi	Tuotannon hintaind.	Viennin hintaindeksi (fob)	Tuonnin hintaindeksi (cif)
År och månad	Partiprisindex	Produktionsprisindex	Exportprisindex	Importprisindex
1992	1475	1467	1440	1078
1993	1540	1520	1524	1188
1994	1565	1544	1547	1186
1995				
1	1568	1571	1583	1178
2	1567	1577	1607	1195
3	1567	1576	1608	1190
4	1569	1586	1628	1192
5	1568	1596	1651	1194
6	1568	1596	1654	1190
7				
8				
9				
10				
11				
12				

**Tukkuhintaindeksi 1990=100 – Partiprisindex 1990=100 –
Wholesale price index 1990=100**

TAVARARYHMÄT NACE-TOL:N MUKAAN VARUGRUPPER ENLIGT NACE-NI COMMODITY GROUPS ACCORDING TO NACE	KOTIMAISET TAVARAT INHEMSKA VAROR DOMESTIC GOODS	TUONTI- TAVARAT IMPORT- VAROR IMPORT GOODS	YHTEENSÄ TOTALT TOTAL		% -MUUTOKSET %-FÖRÄNDRINGAR PERCENTAGE CHANGES	
			1995:6	1995:5	1995:5- 1995:6	1994:6- 1995:6
A - E KOKONAINDEKSI - TOTALINDEX	106.0	118.0	109.7	109.8	-0.0	0.1
01 MAATALOUSTUOTTEET JORDBRUKSPRODUKTER	72.1	145.0	81.1	81.1	-0.0	-18.0
02 METSÄALOUSTUOTTEET SKOGSBRUKSPRODUKTER	90.8	100.3	91.3	90.7	0.7	12.1
C MINERAALIT - MINERAL	103.2	103.7	103.6	105.8	-2.1	-2.3
CA ENERGIAMINERAALIT - ENERGIMINERAL		91.4	92.0	95.3	-3.5	-9.9
D TEOLLISUUSTUOTTEET INDUSTRIPRODUKTER	108.7	118.4	112.2	112.2	-0.0	0.5
DA ELINTARVIKKEET, JUOMAT & TUPAKKA LIVSMEDEL, DRYCKER & TOBAK	97.3	103.5	97.7	97.6	0.1	-9.1
DB TEKSTIILIT JA VAATTEET TEXTILIER OCH KLÄDER	118.0	108.5	112.8	112.5	0.2	0.0
DD PUUTAVARA JA PUUTUOTTEET TRÄ OCH VAROR AV TRÄ	98.2	133.4	99.5	101.2	-1.7	2.9
21 SELLULOOSA, PAPERI & PAPERITUOTT. CELLULOOSA, PAPPER & PAPPERSVAROR	117.3	116.2	117.2	115.7	1.3	18.4
22 KUSTANNUS- JA PAINTUOTTEET FÖRLAGSARTIKLAR OCH GRAFISKA PROD	109.1		111.5	111.3	0.2	2.8
232 ÖLJYTUOTTEET - PETROLEUMPRODUKTER	125.3	139.0	128.4	128.0	0.3	-0.1
DG KEMIKAALIT & KEMIALLISET TUOTTEET KEMIKALIER & KEMISKA PRODUKTER	108.0	119.4	113.2	113.6	-0.4	9.4
DH KUMI- JA MUOVITUOTTEET GUMMI- OCH PLASTVAROR	118.6	121.1	120.0	119.9	0.1	4.1
DI EI-METALLISET MINERAALITUOTTEET ICKE-METALLISKA MINERALISKA PROD.	105.8	115.4	107.0	107.3	-0.3	5.5
27 PERUSMETALLIT BASMETALLER	122.9	128.4	124.8	124.5	0.3	11.9
271 RAUTA, TERÄS JA RAUTASEOKSET JÄRN, STÅL OCH FERROLEGERINGAR	123.2	114.2	120.3	119.8	0.4	8.9
274 MUUT KUIN RAUTAMETALLIT ANDRA METALLER ÄN JÄRN	120.8	145.7	129.1	128.7	0.3	18.2
28 METALLITUOTTEET - METALLVAROR	112.7	125.6	116.3	116.3	0.0	5.5
DK KONEET JA LAITTEET MASKINER OCH UTRUSTNING	116.9	121.9	119.8	120.4	-0.4	-2.4
DL SÄHKÖTEKNISET TUOTTEET JA OPTISET LAITTEET	100.5	105.8	104.2	104.6	-0.4	-3.7
DM EL- OCH OPTIKPRODUKTER KULKUNEUVOT - TRANSPORTMEDEL	131.4	126.7	127.8	127.2	0.4	1.5
E SÄHKÖ, KAASU, LÄMPÖ JA VESI EL, GAS, VÄRME OCH VATTEN	121.5		121.8	121.7	0.0	5.8
401 SÄHKÖ - EL	119.5		120.0	120.0	0.0	6.2
KÄYTTÖTARKOITUS - ANVÄNDNINGSSYFTE						
1 RAAKA-AINEET & TUOT.HYÖDYKKEET RÄVAROR & PROD.FÖRNÖDENHETER	104.7	124.3	109.7	109.7	-0.0	2.2
2 KULUTUSTAVARAT KONSUMTIONSVAROR	108.2	115.4	110.5	110.4	0.1	-2.5
3 INVESTOINTITAVARAT INVESTERINGSVAROR	107.6	107.4	107.5	108.1	-0.6	-2.7

Tukkuhintaindeksi 1990=100 mittaa Suomessa käytettävien tavaroiden verollisten hankintahintojen kehitystä. Indeksiin sisältyy sekä kotimaisia tavaroita että tuontitavaroita. Tukkuhintaindeksi sisältää arvonlisäveron ja muut välilliset verot. Kotimaisten tavaroiden tukkuhintana on tehtaan hinta + arvonlisävero ja muut välilliset verot.

Tuontitavaroiden tukkuhintana on tuonnin cif-hinta + tullit, tuontimaksut, tasausvero + arvonlisävero ja muut välilliset verot.

Tukkuhintaindeksi vastaa kysymykseen: Miten kotimaassa käytettävien tavaroiden verolliset hankintahinnat ovat kehittyneet.

Partiprisindex 1990=100 määrittää tuotteen kehityksen ilman veroja. Indexet omföfattar både inhemska varor och importvaror. Partiprisindexet inbegriper mervärdesskatt och andra indirekta skatter. Partipriset på inhemska varor är fabrikspriset + mervärdesskatt och andra indirekta skatter. Partipriset på importvaror är cif-priset + tullar, importavgifter, utjämningskatt + mervärdesskatt och andra indirekta skatter.

Partiprisindexet anger hur de skattebelagda anskaffningspriserna på varor som används i hemlandet har utvecklats.

Teollisuuden tuottajahintaindeksi 1990=100 – Producentprisindex för industrin 1990=100 – Producer price index for manufactured products 1990=100

TAVARARYHMÄT NACE-TOL:N MUKAAN VARUGRUPPER ENLIGT NACE-NI COMMODITY GROUPS ACCORDING TO NACE	KOTIMARK- KINATAVARAT HEMMAMARK- NADSVAROR DOMESTIC GOODS	VIENTI- TAVARAT EXPORT- VAROR EXPORT GOODS	YHTEENSÄ TOTALT TOTAL		% - MUUTOKSET %-FÖRÄNDRINGAR PERCENTAGE CHANGES	
			1995:6	1995:5	1995:5- 1995:6	1994:6- 1995:6
C - E KOKONAISINDEKSI - TOTALINDEX	107.8	117.9	110.8	110.8	0.0	3.6
C MINERAALIT - MINERAL	94.2		97.0	97.2	-0.3	1.2
D TEOLLISUUSTUOTTEET INDUSTRIPRODUKTER	105.8	117.9	109.9	109.9	0.0	3.3
DA ELINTARVIKKEET, JUOMAT & TUPAKKA LIVSMEDEL, DRYCKER & TOBAK	93.6	101.4	93.8	93.7	0.1	-10.0
DB TEKSTIILIT JA VAATTEET TEXTILIER OCH KLÄDER	118.7	123.8	120.1	119.6	0.5	3.3
DD PUUTAVARA JA PUUTUOTTEET TRÄ OCH VAROR AV TRÄ	96.9	105.3	100.3	101.1	-0.8	-1.1
21 SELLULOOSA, PAPERI & PAPERITUOTT. CELLULOSA, PAPPER & PAPPERSVAROR	115.8	121.7	119.8	119.3	0.4	20.4
22 KUSTANNUS- JA PAINOTUOTTEET FÖRLAGSARTIKLAR OCH GRAFISKA PROD	111.9		111.9	111.6	0.2	3.1
232 ÖLJYTUOTTEET - PETROLEUMPRODUKTER	82.5		85.7	85.4	0.3	-10.8
DG KEMIKAALIT & KEMIALLISET TUOTTEET KEMIKALIER & KEMISKA PRODUKTER	116.5	117.8	116.9	117.9	-0.9	9.2
DH KUMI- JA MUOVITUOTTEET GUMMI- OCH PLASTVAROR	116.2	107.1	113.1	112.8	0.3	3.2
DI EI-METALLISET MINERAALITUOTTEET ICKE-METALLISKA MINERALISKA PROD.	106.2	145.2	110.1	110.3	-0.1	4.4
27 PERUSMETALLIT BASMETALLER	121.2	124.3	122.5	121.6	0.7	12.1
271 RAUTA, TERÄS JA RAUTASEOKSET JÄRN, STÅL OCH FERROLEGERINGAR	121.3	125.8	123.3	122.1	1.0	10.6
274 MUUT KUIN RAUTAMETALLIT ANDRA METALLER ÄN JÄRN	118.9	121.9	120.2	119.6	0.5	13.5
28 METALLITUOTTEET - METALLVAROR	113.0	125.9	115.0	114.9	0.1	5.5
DK KONEET JA LAITTEET MASKINER OCH UTRUSTNING	116.1	129.9	123.0	123.6	-0.5	2.0
DL SÄHKÖTEKNISET TUOTTEET JA OPTISET LAITTEET	101.1	105.8	103.7	103.8	-0.1	-0.5
DM EL- OCH OPTIKPRODUKTER KULKUNEUVOT - TRANSPORTMEDEL	125.3	107.6	116.2	116.0	0.2	2.5
E SÄHKÖ, KAASU, LÄMPÖ JA VESI EL, GAS, VÄRME OCH VATTEN	119.1		119.1	119.1	0.0	5.5
KÄYTTÖTARKOITUS - ANVÄNDNINGSSYFTE						
1 RAAKA-AINEET & TUOT.HYÖDYKKEET RÅVAROR & PROD.FÖRNÖDENHETER	109.4	119.7	112.8	112.7	0.1	6.3
2 KULUTUSTAVARAT KONSUMTIONSVAROR	104.5	111.9	105.6	105.5	0.2	-1.8
3 INVESTOINTITAVARAT INVESTERINGSVAROR	108.2	115.5	112.0	112.5	-0.5	1.1

Teollisuuden tuottajahintaindeksi 1990=100 mittaa Suomessa valmistettujen teollisuustavaroiden tuottajahintojen kehitystä. Indeksiin sisältyy sekä kotimarkkinatavaroita että vientitavaroita. Kotimaassa käytettäväksi tarkoitetuilla tavaroilla hintana on ns. tuottajan saama hinta. Hinta sisältää myös saadut hyödyketupalkkiot (eräät elintarvikkeet ja lannoitteet). Vientitavaroiden hintana on ns. viejän saama hinta. Teollisuuden tuottajahintaindeksi vastaa kysymykseen: Miten kotimaassa valmistettujen teollisuustavaroiden tuottajahinnat ovat kehittyneet.

Producentprisindex för industrin 1990=100 mäter utvecklingen av producentpriser på industrivaror som tillverkas i Finland. Indexet omfattar både hemmamarknadsvaor och exportvaor. Priset på vaor som är avsedda att användas i hemlandet är det pris som producenten får. I priset ingår också varusubventioner (vissa livsmedel och gödselmedel). Priset på exportvaor är det pris som exportören får. Producentprisindex för industrin anger hur producentpriserna på industrivaror som tillverkas i hemlandet har utvecklats.

Kotimarkkinoiden perushintaindeksi 1990=100 – Basprisindex för hemmamarknadsvaror 1990=100 – Basic price index for domestic supply 1990=100

TAVARARYHMÄT NACE-TOL:N MUKAAN VARUGRUPPER ENLIGT NACE-NI COMMODITY GROUPS ACCORDING TO NACE	KOTIMAISET TAVARAT INHEMSKA VAROR DOMESTIC GOODS	TUONTI- TAVARAT IMPORT- VAROR IMPORT GOODS	YHTEENSÄ TOTALT TOTAL		% -MUUTOKSET %-FÖRÄNDRINGAR PERCENTAGE CHANGES	
			1995:6	1995:5	1995:5- 1995:6	1994:6- 1995:6
A - F KOKONAISINDEKSI - TOTALINDEKSI	105.2	119.1	108.1	108.3	-0.1	1.9
01 MAATALOUSTUOTTEET	95.5	154.5	101.1	101.3	-0.2	2.4
02 JORDBRUKSPRODUKTER						
02 METSÄTALOUSTUOTTEET	96.1	97.9	96.2	95.9	0.4	17.7
02 SKOGSBRUKSPRODUKTER						
C MINERAALIT - MINERAL	94.2	98.6	97.9	100.5	-2.6	-4.8
CA ENERGIAMINERAALIT - ENERGIMINERAL		87.5	87.8	91.6	-4.2	-12.6
D TEOLLISUUSTUOTTEET	105.6	120.8	110.2	110.3	-0.1	0.9
D INDUSTRIPRODUKTER						
DA ELINTARVIKKEET, JUOMAT & TUPAKKA	92.6	122.0	94.4	94.2	0.2	-8.6
DA LIVSMEDEL, DRYCKER & TOBAK						
DB TEKSTIILIT JA VAATTEET	118.7	111.0	114.6	114.3	0.2	-0.1
DB TEXTILIER OCH KLÄDER						
DD PUUTAVARA JA PUUTUOTTEET	96.9	139.0	98.4	100.0	-1.6	3.1
DD TRÄ OCH VAROR AV TRÄ						
21 SELLULOOSA, PAPERI & PAPERITUOTT.	115.8	114.2	115.7	114.2	1.3	18.9
21 CELLULOSA, PAPPER & PAPPERSVAROR						
22 KUSTANNUS- JA PAINOTUOTTEET	111.9		113.3	113.1	0.2	2.9
22 FÖRLAGSARTIKLAR OCH GRAFISKA PROD						
232 ÖLJYTUOTTEET - PETROLEUMPRODUKTER	82.5	94.2	84.8	86.0	-1.4	-10.0
DG KEMIKAALIT & KEMIAALLISET TUOTTEET	117.0	118.9	117.9	118.5	-0.5	9.9
DG KEMIKALIER & KEMISKA PRODUKTER						
DH KUMI- JA MUOVITUOTTEET	116.2	127.7	121.5	121.6	-0.1	4.3
DH GUMMI- OCH PLASTVAROR						
DI EI-METALLISET MINERAALITUOTTEET	106.2	117.7	107.5	107.7	-0.2	5.6
DI ICKE-METALLISKA MINERALISKA PROD.						
27 PERUSMETALLIT	121.2	127.8	123.4	122.9	0.4	12.1
27 BASMETALLER						
271 RAUTA, TERÄS JA RAUTASEOKSET	121.3	114.9	119.2	118.8	0.4	9.0
271 JÄRN, STÅL OCH FERROLEGERINGAR						
274 MUUT KUIN RAUTAMETALLIT	118.9	145.0	127.2	126.8	0.3	18.2
274 ANDRA METALLER ÄN JÄRN						
28 METALLITUOTTEET - METALLVAROR	113.0	122.8	115.1	115.1	0.0	6.4
DK KONEET JA LAITTEET	116.1	128.9	122.3	123.0	-0.5	-1.8
DK MASKINER OCH UTRUSTNING						
DL SÄHKÖTEKNISET TUOTTEET JA						
DL OPTISET LAITTEET	101.1	110.9	107.3	107.8	-0.5	-3.5
DL EL- OCH OPTIKPRODUKTER						
DM KULKUNEUVOT - TRANSPORTMEDEL	125.3	133.8	131.1	130.3	0.6	1.4
E SÄHKÖ, KAASU, LÄMPÖ JA VESI	119.1		119.3	119.2	0.0	5.8
E EL, GAS, VÄRME OCH VATTEN						
401 SÄHKÖ - EL	117.8		118.0	118.0	0.0	6.1
F RAKENTAMINEN - BYGGVERKSAMHET	103.5		103.5	103.6	-0.1	2.2
KÄYTTÖTARKOITUS - ANVÄNDNINGSSYFTE						
1 RAAKA-AINEET & TUOT.HYÖDYKKEET	106.4	120.7	109.7	109.8	-0.1	4.7
1 RÅVAROR & PROD.FÖRNÖDENHETER						
2 KULUTUSTAVARAT	103.6	120.3	108.1	108.1	0.0	-2.4
2 KONSUMTIONSVAROR						
3 INVESTOINTITAVARAT	104.2	113.0	105.5	105.7	-0.2	0.8
3 INVESTERINGSVAROR						

Kotimarkkinoiden perushintaindeksi 1990=100 mittaa Suomessa käytettävien tavaroiden hintakehitystä niiden lähtiessä markkinoille. Indeksiin sisältyy sekä kotimaisia tavaroita että tuontitavaroita. Kotimaassa valmistettujen tavaroiden hintana on veroton tehtaanhinta ilman tukipalkkioita. Tuontitavaroiden hintana on tuonnin cif- hinta + tullit + tuontimaksut + tasausvero.

Kotimarkkinoiden perushintaindeksi vastaa kysymyksen: Miten kotimaassa käytettävien tavaroiden verottomat hankintahinnat ovat kehittyneet.

Basprisindex för hemmamarknadsvaror 1990=100 mäter prisutvecklingen för varor då de kommer ut på marknaden i Finland. Indexet omfattar både inhemska varor och importvaror. Priset på varor som tillverkas i hemlandet är det skattefria fabrikspriset utan subventioner.

Priset på importvaror är cif-priset + tullar + importavgifter + utjämningskatt.

Basprisindex för hemmamarknadsvaror anger hur de skattefria anskaffningspriserna för varor som används i hemlandet har utvecklats.

Vientihintaindeksi 1990=100 - Exportprisindex 1990=100 - Export price index 1990=100

TAVARARYHMÄT NACE-TOL:N MUKAAN VARUGRUPPER ENLIGT NACE-NI COMMODITY GROUPS ACCORDING TO NACE	YHTEENSÄ - TOTALT TOTAL		% - MUUTOKSET % - FÖRÄNDRINGAR PERCENTAGE CHANGES	
	1995:6	1995:5	1995:5- 1995:6	1994:6- 1995:6
	A - D KOKONAISINDEKSI - TOTALINDEX	119.1	118.8	0.2
D TEOLLISUUSTUOTTEET INDUSTRIPRODUKTER	118.0	117.7	0.2	7.1
DA ELINTARVIKKEET, JUOMAT & TUPAKKA LIVSMEDEL, DRICKER & TOBAK	109.6	107.9	1.6	-0.1
DB TEKSTIILIT JA VAATTEET TEXTILIER OCH KLÄDER	123.8	123.6	0.1	3.7
DD PUUTAVARA JA PUUTUOTTEET TRÄ OCH VAROR AV TRÄ	105.3	105.0	0.3	-6.0
21 SELLULOOSA, PAPERI & PAPERITUOTT. CELLULOOSA, PAPPER & PAPPERSVAROR	121.7	121.7	0.0	20.4
DG KEMIKAALIT & KEMIALLISET TUOTTEET KEMIKALIER & KEMISKA PRODUKTER	117.8	116.7	1.0	10.6
DH KUMI- JA MUOVITUOTTEET GUMMI- OCH PLASTVAROR	107.1	106.8	0.3	-2.1
DI EI-METALLISET MINERAALITUOTTEET ICKE-METALLISKA MINERALISKA PROD.	145.2	145.2	-0.0	-6.4
27 PERUSMETALLIT BASMETALLER	124.3	122.9	1.1	11.0
271 RAUTA, TERÄS JA RAUTASEOKSET JÄRN, STÅL OCH FERROLEGERINGAR	125.8	123.7	1.7	10.2
274 MUUT KUIN RAUTAMETALLIT ANDRA METALLER ÄN JÄRN	121.9	121.3	0.5	9.5
28 METALLITUOTTEET - METALLVAROR	125.9	125.9	0.0	-7.7
DK KONEET JA LAITTEET MASKINER OCH UTRUSTNING	129.9	129.8	0.1	2.4
DL SÄHKÖTEKNISET TUOTTEET JA OPTISET LAITTEET	105.8	106.0	-0.1	-2.0
DM EL- OCH OPTIKPRODUKTER KULKUNEUVOT - TRANSPORTMEDEL	107.6	107.4	0.3	-0.3
KÄYTTÖTARKOITUS - ANVÄNDNINGSSYFTE				
1 RAAKA-AINEET & TUOT.HYÖDYKKEET RÅVAROR & PROD.FÖRNÖDENHETER	121.2	120.9	0.3	9.8
2 KULUTUSTAVARAT KONSUMTIONSVAROR	113.1	112.8	0.2	-0.0
3 INVESTOINTITAVARAT INVESTERINGSVAROR	115.5	115.5	-0.0	0.8

Vientihintaindeksi 1990=100 mittaa vientitavaroiden fob-hintojen kehitystä. Valuuttamääräiset vientihinnat muunnetaan suomen markkoiksi kuukauden puolivälin ostokurssin mukaan. Vientihintaindeksi ottaa siis huomioon valuuttakurssimuutokset.

Vientihintaindeksi vastaa kysymykseen: Miten vientihinnat ovat kehittyneet.

Exportprisindex 1990=100 mäter utvecklingen av fob-priserna på exportvaror. Exportpriserna i valutabelopp omräknas till finska mark enligt köpkursen den 15 dagen i månaden. Exportprisindexet beaktar alltså valutakursförändringarna.

Exportprisindexet anger hur exportpriserna har utvecklats.

Tuontihintaindeksi 1990=100 - Importprisindex 1990=100 - Import price index 1990=100

TAVARARYHMÄT NACE-TOL:N MUKAAN VARUGRUPPER ENLIGT NACE-NI COMMODITY GROUPS ACCORDING TO NACE	YHTEENSÄ - TOTALT TOTAL		% - MUUTOKSET %-FÖRÄNDRINGAR PERCENTAGE CHANGES	
	1995:6	1995:5	1995:5-	1994:6-
			1995:6	1995:6
A - E KOKONAISINDEKSI - TOTALINDEX	119.8	120.2	-0.3	-0.3
01 MAATALOUSTUOTTEET JORDBRUKSPRODUKTER	158.1	156.5	1.0	9.6
02 METSÄTALOUSTUOTTEET SKOGSBRUKSPRODUKTER	97.9	97.2	0.8	11.3
C MINERAALIT - MINERAL	98.6	101.8	-3.1	-5.9
CA ENERGIAMINERAALIT - ENERGI-MINERAL	87.5	91.4	-4.3	-13.3
D TEOLLISUUSTUOTTEET INDUSTRIPRODUKTER	121.6	121.7	-0.1	-0.3
DA ELINTARVIKKEET, JUOMAT & TUPAKKA LIVSMEDEL, DRYCKER & TOBAK	124.7	123.4	1.1	3.3
DB TEKSTIILIT JA VAATTEET TEXTILIER OCH KLÄDER	113.5	113.6	-0.1	-3.0
DD PUUTAVARA JA PUUTUOTTEET TRÄ OCH VAROR AV TRÄ	139.9	141.3	-1.0	5.5
21 SELLULOOSA, PAPERI & PAPERITUOTT. CELLULOOSA, PAPPER & PAPPERSVAROR	115.8	116.3	-0.5	-1.1
232 ÖLJYTUOTTEET - PETROLEUMPRODUKTER	94.3	101.2	-6.9	-7.6
DG KEMIKAALIT & KEMIALLISET TUOTTEET KEMIKALIER & KEMISKA PRODUKTER	119.6	118.6	0.9	11.6
DH KUMI- JA MUOVITUOTTEET GUMMI- OCH PLASTVAROR	128.1	128.6	-0.4	2.7
DI EI-METALLISET MINERAALITUOTTEET ICKE-METALLISKA MINERALISKA PROD.	118.0	118.4	-0.4	0.3
27 PERUSMETALLIT BASMETALLER	128.6	128.4	0.2	10.4
271 RAUTA, TERÄS JA RAUTASEOKSET JÄRN, STÅL OCH FERROLEGERINGAR	115.8	115.4	0.3	4.8
274 MUUT KUIN RAUTAMETALLIT ANDRA METALLER ÄN JÄRN	146.0	145.9	0.0	21.0
28 METALLITUOTTEET - METALLVAROR	123.8	123.8	-0.0	-0.5
DK KONEET JA LAITTEET MASKINER OCH UTRUSTNING	129.8	129.7	0.1	-4.9
DL SÄHKÖTEKNISET TUOTTEET JA OPTISET LAITTEET	111.5	112.3	-0.7	-6.0
DM EL- OCH OPTIKPRODUKTER KULKUNEUVOT - TRANSPORTMEDEL	133.9	132.9	0.8	-0.2
KÄYTTÖTARKOITUS - ANVÄNDNINGSSYFTE				
1 RAAKA-AINEET & TUOT.HYÖDYKKEET RÅVAROR & PROD.FÖRNÖDENHETER	121.2	121.7	-0.4	2.6
2 KULUTUSTAVARAT KONSUMTIONSVAROR	121.3	121.3	-0.1	-1.9
3 INVESTOINTITAVARAT INVESTERINGSVAROR	113.8	114.3	-0.5	-5.8

Tuontihintaindeksi 1990=100 mittaa tuontitavaroiden cif-hintojen kehitystä. Valuuttamääräiset tuontihinnat muunnetaan suomen markoiksi kuukauden puolivälin myyntikurssin mukaan. Tuontihintaindeksi ottaa siis huomioon valuuttakurssimuutokset.

Tuontihintaindeksi vastaa kysymykseen: Miten tuontihinnat ovat kehittyneet.

Importprisindex 1990=100 mäter utvecklingen av cif-priserna på importvaror. Importpriserna i valutabelopp omräknas till finska mark enligt säljkursen den 15 dagen i månaden. Importprisindexet beaktar alltså valutakursförändringarna.

Importprisindexet anger hur importpriserna har utvecklats.

Pitkän ajanjakson indeksit 1949=100 – Långtidsindexarna 1949=100

Tukkuhintaindeksi 1949=100 – Partiprisindex 1949=100

TAVARARYHMÄT VARUGRUPPER (SITC)	KOTIMAISET TAVARAT INHEMSKA VAROR	TUONTI- TAVARAT IMPORT- VAROR	YHTEENSÄ - TOTALT		% - MUUTOKSET %-FÖRÄNDRINGAR	
			1995:6	1995:5	1995:5- 1995:6	1994:6- 1995:6
0 - 8 KOKONAISINDEKSI - TOTALINDEX	1627	1384	1568	1568	-0.0	0.1
0 ELINTARVIKKEET - LIVSMEDEL			1240	1239	0.0	-14.0
3 POLTTOAIN., KAASU, SÄHKÖ, LÄMPÖ MIN. BRÄNSLEN, GAS, EL, VÄRME			1506	1510	-0.3	2.0
31A KIV.POLTTOAINEET JA -ÖLJYT MINERALISKA BRÄNSLEN OCH OLJOR			1840	1854	-0.8	-3.2
31B KAASU, SÄHKÖVIRTA JA LÄMPÖ GAS, EL OCH VÄRME			1151	1150	0.1	6.2
5 KEMIAN TEOLLISUUDEN TUOTTEET PRODUKTER AV KEMISK INDUSTRI			1300	1307	-0.5	9.9
68 EPÄJALOT METALLIT OÄDLA METALLER			1360	1355	0.4	11.8
7 KONEET, LAITTEET & KULJ.VÄLINEET MASKINER, APPAR. & TRANSP.MEDEL			1901	1903	-0.1	-1.4
71 KONEET JA LAITTEET (EI SÄHKÖK.) MASKINER & APPAR. (ICKE ELEKTR.)			2867	2879	-0.4	-1.8
72 SÄHKÖKONEET, -LAITTEET & TARVIK. ELEKTR. MASK., -APPAR. & -MATERIAL			853	857	-0.4	-4.6
73 KULJETUSNEUVOT TRANSPORTMEDEL			1884	1875	0.4	1.5
KÄYTTÖTARKOITUS - ANVÄNDNINGSSYFTE						
1 TUOTANTOHYÖDYKKEET PRODUKTIONSFÖRNÖDENHETER			1477	1477	-0.0	2.2
2 KONEET, LAITTEET & KULJ.VÄLINEET MASKINER, APPAR. & TRANSP.MEDEL			2097	2109	-0.6	-2.7
3 KULUTUSHYÖDYKKEET KONSUMTIONSFÖRNÖDENHETER			1605	1604	0.1	-2.5

Tuotannon hintaindeksi 1949=100 – Produktionsprisindex 1949=100

TAVARARYHMÄT VARUGRUPPER (SITC)	KOTIMARKKI- NATAVARAT HEMMAMARK- NADSVAROR	VIENTI- TAVARAT EXPORT- VAROR	YHTEENSÄ - TOTALT		% - MUUTOKSET %-FÖRÄNDRINGAR	
			1995:6	1995:5	1995:5- 1995:6	1994:6- 1995:6
0 - 8 KOKONAISINDEKSI - TOTALINDEX	1565	1685	1596	1596	0.0	3.6
0 ELINTARVIKKEET - LIVSMEDEL			1405	1403	0.2	-10.7
7 KONEET, LAITTEET & KULJ.VÄLINEET MASKINER, APPAR. & TRANSP.MEDEL			1647	1650	-0.2	1.2
71 KONEET JA LAITTEET (EI SÄHKÖK.) MASKINER & APPAR. (ICKE ELEKTR.)			2100	2110	-0.5	1.9
72 SÄHKÖKONEET, -LAITTEET & TARVIK. ELEKTR. MASK., -APPAR. & -MATERIAL			1039	1040	-0.1	-1.0
TOIMIALA - BRANSCH (ISIC)						
2 - 3 TEHDASTEOLLISUUS FABRIKINDUSTRI			1578	1577	0.0	3.3
34-38 METALLITEOLLISUUS METALLINDUSTRI			1492	1492	0.0	4.1
34 METALLIN PERUSTEOLLISUUS METALLVERK			1206	1198	0.7	12.1
35 METALLITUOTETEOLLISUUS METALLMANUFAKTUR			1509	1508	0.1	5.5
36 KONETEOLLISUUS - MASKININDUSTRI			2096	2107	-0.5	2.1
37 SÄHKÖTEKNINEN TEOLLISUUS ELEKTROTEKNISK INDUSTRI			999	1000	-0.1	-0.5
38 KULKUNEUVOTEOLLISUUS TRANSPORTMEDELINDUSTRI			1678	1674	0.2	2.5

Viennin hintaindeksi (FOB) 1949=100 – Exportprisindex (FOB) 1949=100

TAVARARYHMÄT VARUGRUPPER (SITC)	YHTEENSÄ - TOTALT		% - MUUTOKSET % - FÖRÄNDRINGAR	
	1995:6	1995:5	1995:5- 1995:6	1994:6- 1995:6
0 - 8 KOKONAISINDEKSI - TOTALINDEX	1654	1651	0.2	6.8
0 ELINTARVIKKEET - LIVSMEDEL	813	794	2.3	3.3
2 RAAKA-AINEET, SYÖT. KELPAAMATON RÄVAROR, ICKE ÄTBARA	1854	1846	0.5	15.1
6 VALMISTETUT TEOKSET BEARBETADE VAROR	1421	1418	0.2	11.8
7 KONEET, LAITTEET & KULJ.VÄLINEET MASKINER, APPAR. & TRANSP.MEDEL	1924	1923	0.1	0.1

Tuonnin hintaindeksi (CIF) 1949=100 – Importprisindex (CIF) 1949=100

TAVARARYHMÄT VARUGRUPPER (SITC)	YHTEENSÄ - TOTALT		% - MUUTOKSET % - FÖRÄNDRINGAR	
	1995:6	1995:5	1995:5- 1995:6	1994:6- 1995:6
0 - 7 KOKONAISINDEKSI - TOTALINDEX	1190	1194	-0.3	-0.3
0 ELINTARVIKKEET - LIVSMEDEL	1048	1044	0.4	8.5
2 RAAKA-AINEET, SYÖT. KELPAAMATON RÄVAROR, ICKE ÄTBARA	892	885	0.9	14.3
3 POLITTOAINEET, KAASU, SÄHKÖ, LÄMPÖ MINERALISKA BRÄNSLEN, GAS, EL, VÄRME	1068	1118	-4.5	-9.5
7 KONEET, LAITTEET & KULJ.VÄLINEET MASKINER, APPAR. & TRANSP.MEDEL	2015	2014	0.0	-3.7

Vanhan toimialaluokituksen mukaiset tuottajahintaindeksit 1985=100
Producentprisindexar 1985=100 enligt den gamla näringsgrensindelningen

Tukkuhintaindeksi – Partiprisindex 1985=100

TAVARARYHMÄT TOL:N MUKAAN VARUGRUPPER ENLIGT NI	KOTIMAISET TAVARAT INHEMSKA VAROR	TUONTI- TAVARAT IMPORT- VAROR	YHTEENSÄ - TOTALT		%-MUUTOKSET %-FÖRÄNDRINGAR	
			1995:6	1995:5	1995:5- 1995:6	1994:6- 1995:6
A - E KOKONAISINDEKSI - TOTALINDEX	120.8	121.2	121.0	121.1	-0.0	0.1
11 ELINTARV., REHUT, JUOMAT & TUPAKKA LIVSMEDEL, FODER, DRYCKER & TOBAK	113.4	110.9	113.3	113.2	0.1	-9.1
191 MAAÖLJYJALOSTEET PETROLEUMPRODUKETER	108.5	115.5	110.1	109.8	0.3	-0.1
23 METALLIT - METALLER	132.5	147.4	138.2	137.8	0.3	11.9
231 RAUTA, TERÄS JA FERROSEOKSET JÄRN, STÅL OCH FERROREGERINGAR	131.0	137.5	135.7	135.2	0.4	8.9
232 MUUT METALLIT - ANDRA METALLER	142.0	159.4	148.1	147.7	0.3	18.2
24 METALLITUOTTEET - METALLVAROR	152.0	146.0	150.4	150.4	0.0	5.5
25 KONEET JA LAITTEET MASKINER OCH APPARATER	163.5	145.9	153.9	154.6	-0.5	-2.3
251 YLEISKÄYTTÖÖN TARK. KONEET MASKINER FÖR UNIVERSELLT BRUK	150.8	155.9	153.1	154.3	-0.8	-2.8
252 ERIKOISKONEET - SPECIALMASKINER GUMMI- OCH PLASTVAROR	179.6	136.5	154.5	154.5	-0.1	-1.7
26 SÄHKÖTEKN. TUOTT. & INSTRUMENTIT ELTEKNISKA PROD. & INSTRUMENT	135.2	105.0	113.9	114.3	-0.4	-3.7
27 KULKUNEUVOT - TRANSPORTMEDEL	153.0	159.3	158.7	158.1	0.4	1.5

Kotimarkkinoiden perushintaindeksi – Basprisindex för hemmamarknadsvaror 1985=100

TAVARARYHMÄT TOL:N MUKAAN VARUGRUPPER ENLIGT NI	KOTIMAISET TAVARAT INHEMSKA VAROR	TUONTI- TAVARAT IMPORT- VAROR	YHTEENSÄ - TOTALT		%-MUUTOKSET %-FÖRÄNDRINGAR	
			1995:6	1995:5	1995:5- 1995:6	1994:6- 1995:6
A - F KOKONAISINDEKSI - TOTALINDEX	121.9	110.8	119.5	119.6	-0.1	1.9
11 ELINTARV., REHUT, JUOMAT & TUPAKKA LIVSMEDEL, FODER, DRYCKER & TOBAK	106.5	114.6	107.2	107.0	0.2	-8.6
191 MAAÖLJYJALOSTEET PETROLEUMPRODUKETER	47.7	48.2	47.8	48.4	-1.4	-10.0
23 METALLIT - METALLER	127.8	134.0	130.0	129.5	0.4	12.1
231 RAUTA, TERÄS JA FERROSEOKSET JÄRN, STÅL OCH FERROREGERINGAR	125.8	121.7	125.2	124.7	0.4	9.0
232 MUUT METALLIT - ANDRA METALLER	136.7	154.6	142.8	142.3	0.3	18.2
24 METALLITUOTTEET - METALLVAROR	145.8	134.4	142.5	142.4	0.0	6.4
25 KONEET JA LAITTEET MASKINER OCH APPARATER	162.0	146.1	154.5	155.3	-0.6	-1.6
251 YLEISKÄYTTÖÖN TARK. KONEET MASKINER FÖR UNIVERSELLT BRUK	145.3	148.4	146.3	148.0	-1.1	-2.4
252 ERIKOISKONEET - SPECIALMASKINER GUMMI- OCH PLASTVAROR	182.0	144.1	162.5	162.6	-0.0	-1.0
26 SÄHKÖTEKN. TUOTT. & INSTRUMENTIT ELTEKNISKA PROD. & INSTRUMENT	134.8	107.8	117.2	117.8	-0.5	-3.6
27 KULKUNEUVOT - TRANSPORTMEDEL	145.0	161.3	157.0	156.1	0.6	1.4
31-33 SÄHKÖ, LÄMPÖ JA KAASU EL, VÄRME OCH GAS	110.2		110.0	109.9	0.0	6.0

Teollisuuden tuottajahintaindeksi – Producentprisindex för industrin 1985=100

TAVARARYHMÄT TOL:N MUKAAN VARUGRUPPER ENLIGT NI	KOTIMAISET TAVARAT INHEMSKA VAROR	VIENTI- TAVARAT IMPORT- VAROR	YHTEENSÄ - TOTALT		% - MUUTOKSET % - FÖRÄNDRINGAR	
			1995:6	1995:5	1995:5- 1995:6	1994:6- 1995:6
C - E KOKONAISINDEKSI - TOTALINDEX	119.4	129.7	122.6	122.5	0.0	3.6
11 ELINTARV., REHUT, JUOMAT & TUPAKKA LIVSMEDEL, FODER, DRYCKER & TOBAK	107.4	105.5	107.3	107.1	0.1	-10.0
191 MAAÖLJYJALOSTEET PETROLEUMPRODUKETER	47.7		49.5	49.3	0.3	-10.8
23 METALLIT - METALLER	127.8	128.1	128.0	127.0	0.7	12.1
231 RAUTA, TERÄS JA FERROSEOKSET JÄRN, STÅL OCH FERROREGERINGAR	125.8	128.3	125.6	124.3	1.0	10.6
232 MUUT METALLIT - ANDRA METALLER	136.7	126.9	130.8	130.1	0.5	13.5
24 METALLITUOTTEET - METALLVAROR	145.8	131.7	143.5	143.4	0.1	5.5
25 KONEET JA LAITTEET MASKINER OCH APPARATER	162.0	190.4	174.9	175.8	-0.5	2.1
251 YLEISKÄYTTÖÖN TARK. KONEET MASKINER FÖR UNIVERSELLT BRUK	145.3	165.8	154.7	156.5	-1.2	-0.0
252 ERIKOISKONEET - SPECIALMASKINER GUMMI- OCH PLASTVAROR	182.0	213.6	197.1	197.1	-0.0	3.8
26 SÄHKÖTEKN. TUOTT. & INSTRUMENTIT ELTEKNISKA PROD. & INSTRUMENT	134.8	95.4	116.9	117.0	-0.1	-0.5
27 KULKUNEUVOT - TRANSPORTMEDEL	145.0	140.8	143.3	143.1	0.2	2.5

Vientihintaindeksi – Exportprisindex 1985=100

TAVARARYHMÄT TOL:N MUKAAN VARUGRUPPER ENLIGT NI	YHTEENSÄ - TOTALT		% - MUUTOKSET % - FÖRÄNDRINGAR	
	1995:6	1995:5	1995:5- 1995:6	1994:6- 1995:6
A - D KOKONAISINDEKSI - TOTALINDEX	128.7	128.4	0.2	6.8
11 ELINTARV., REHUT, JUOMAT & TUPAKKA LIVSMEDEL, FODER, DRYCKER & TOBAK	101.4	99.8	1.6	-0.1
23 METALLIT - METALLER	128.1	126.7	1.1	11.0
231 RAUTA, TERÄS JA FERROSEOKSET JÄRN, STÅL OCH FERROREGERINGAR	128.3	126.2	1.7	10.2
232 MUUT METALLIT - ANDRA METALLER	126.9	126.3	0.5	9.5
24 METALLITUOTTEET - METALLVAROR	131.7	131.7	0.0	-7.7
25 KONEET JA LAITTEET MASKINER OCH APPARATER	190.4	190.2	0.1	2.4
251 YLEISKÄYTTÖÖN TARK. KONEET MASKINER FÖR UNIVERSELLT BRUK	165.8	165.6	0.1	1.3
252 ERIKOISKONEET - SPECIALMASKINER GUMMI- OCH PLASTVAROR	213.6	213.4	0.1	3.2
26 SÄHKÖTEKN. TUOTT. & INSTRUMENTIT ELTEKNISKA PROD. & INSTRUMENT	95.4	95.5	-0.1	-2.0
27 KULKUNEUVOT - TRANSPORTMEDEL	140.8	140.5	0.3	-0.3

Tuontihintaindeksi – Importprisindex 1985=100

TAVARARYHMÄT TOL:N MUKAAN VARUGRUPPER ENLIGT NI	YHTEENSÄ - TOTALT		% - MUUTOKSET % - FÖRÄNDRINGAR	
	1995:6	1995:5	1995:5- 1995:6	1994:6- 1995:6
A - E KOKONAISINDEKSI - TOTALINDEX	111.4	111.7	-0.3	-0.3
11 ELINTARV., REHUT, JUOMAT & TUPAKKA LIVSMEDEL, FODER, DRYCKER & TOBAK	115.6	114.4	1.1	3.3
191 MAAÖLJYJALOSTEET PETROLEUMPRODUKETER	48.2	51.8	-6.9	-7.6
23 METALLIT - METALLER	134.6	134.4	0.2	10.4
231 RAUTA, TERÄS JA FERROSEOKSET JÄRN, STÅL OCH FERROREGERINGAR	122.4	122.0	0.3	4.8
232 MUUT METALLIT - ANDRA METALLER	155.2	155.1	0.0	21.0
24 METALLITUOTTEET - METALLVAROR	135.6	135.6	-0.0	-0.5
25 KONEET JA LAITTEET MASKINER OCH APPARATER	147.6	147.4	0.1	-4.9
251 YLEISKÄYTTÖÖN TARK. KONEET MASKINER FÖR UNIVERSELLT BRUK	150.5	150.2	0.2	-3.3
252 ERIKOISKONEET - SPECIALMASKINER GUMMI- OCH PLASTVAROR	145.0	144.9	0.0	-6.3
26 SÄHKÖTEKN. TUOTT. & INSTRUMENTIT ELTEKNISKA PROD. & INSTRUMENT	109.4	110.1	-0.7	-5.9
27 KULKUNEUVOT - TRANSPORTMEDEL	161.9	160.6	0.8	-0.2

TUKKUHINTAINDEKSI 1949=100 – PARTIPRISINDEX 1949=100
Kokonaisindeksi – Totalindex

	I	II	III	IV	V	VI	VII	VIII	IX	X	XI	XII	I – XII
1949	99	99	98	97	97	97	100	101	102	103	103	104	100
1950	106	107	108	110	111	115	118	120	122	125	126	129	116
1951	147	150	154	158	161	162	165	169	170	170	171	171	162
1952	172	169	168	165	164	164	160	160	160	160	161	160	164
1953	160	161	160	159	158	158	158	158	157	157	156	156	158
1954	157	158	157	158	157	157	157	157	156	157	151	150	156
1955	151	152	152	153	153	152	153	154	154	154	153	154	153
1956	155	158	159	160	162	162	163	163	164	165	169	169	162
1957	171	172	171	172	171	171	173	174	176	184	186	187	176
1958	189	189	190	191	190	190	190	191	190	191	192	191	190
1959	191	190	190	189	189	189	190	191	193	194	195	196	191
1960	198	197	198	198	197	197	198	198	199	200	201	201	199
1961	201	201	200	200	200	199	199	200	200	200	200	201	200
1962	202	203	203	203	202	202	204	204	203	205	204	204	203
1963	206	207	208	207	206	207	209	210	212	214	216	217	210
1964	219	222	222	224	223	224	226	228	230	232	233	235	226
1965	235	235	236	236	236	236	237	236	236	236	236	237	236
1966	238	240	241	240	239	239	242	243	242	242	242	242	241
1967	243	245	244	244	244	243	246	245	245	254	262	264	248
1968	269	269	273	275	275	275	276	277	278	279	279	279	275
1969	281	282	281	282	282	283	285	285	287	289	290	291	285
1970	294	295	296	297	297	296	298	298	298	299	299	300	297
1971	305	308	308	308	309	310	312	315	317	317	319	319	312
1972	323	328	330	334	335	335	339	340	343	346	352	356	338
1973	363	367	372	374	382	389	404	408	421	427	430	436	398
1974	452	462	471	480	487	489	500	505	515	524	525	525	495
1975	537	546	554	559	561	559	564	567	568	573	577	578	562
1976	591	599	605	610	610	611	628	641	648	650	656	659	626
1977	669	676	682	686	688	692	697	696	701	703	705	705	692
1978	706	711	716	717	721	721	730	730	735	741	744	747	727
1979	752	760	763	770	772	783	796	800	813	822	829	834	791
1980	849	859	882	899	912	919	934	939	947	957	963	971	919
1981	983	1003	1020	1029	1037	1042	1048	1057	1064	1070	1085	1087	1044
1982	1095	1103	1103	1106	1110	1120	1120	1118	1124	1150	1157	1163	1122
1983	1169	1170	1166	1169	1172	1185	1193	1195	1204	1210	1215	1219	1189
1984	1228	1231	1238	1246	1251	1254	1261	1264	1277	1289	1291	1298	1261
1985	1308	1321	1332	1334	1335	1332	1330	1324	1326	1319	1314	1316	1324
1986	1312	1297	1279	1265	1257	1256	1249	1246	1248	1250	1252	1256	1264
1987	1269	1271	1274	1277	1276	1278	1284	1285	1286	1293	1289	1292	1281
1988	1300	1303	1305	1309	1319	1323	1330	1336	1334	1343	1343	1349	1325
1989	1360	1366	1374	1388	1392	1393	1392	1393	1398	1406	1407	1412	1390
1990	1423	1421	1420	1424	1426	1427	1427	1440	1451	1462	1454	1450	1435
1991	1449	1450	1448	1443	1442	1437	1439	1435	1437	1442	1443	1450	1443
1992	1462	1467	1468	1471	1472	1471	1473	1466	1473	1489	1493	1495	1475
1993	1509	1526	1545	1548	1542	1541	1543	1544	1546	1549	1545	1543	1540
1994	1547	1549	1553	1557	1558	1566	1570	1572	1575	1576	1575	1575	1565
1995	1568	1567	1567	1569	1568	1568							

Energiatuotteiden hinnat Suomessa Energy prices in Finland

	Ajankohta Time	Hinta Price	Vuosimuutos, % Year-on-year change, %
Raakaöljy – <i>Crude oil</i>	94:12	630,90 mk/t	-5,1
Raskas polttoöljy – <i>Heavy fuel oil</i>	95:05	114,13 p/kg	8,3
Kevyt polttoöljy – <i>Light fuel oil</i>	95:06	143 p/l	-5,3
Dieselöljy – <i>Diesel oil</i>	95:06	3,51 mk/l	-4,6
Bensiini 95E – <i>Motor gasoline 95E</i>	95:06	4,87 mk/l	8,0
Kivihiili – <i>Coal</i>	95:05	360,47 mk/t	20,0
Maakaasu – <i>Natural gas</i>	95:06	75,21 mk/MWh	14,5
Jyrsinpolttoturpe – <i>Milled peat</i>	95:1. nelj. 95:1st q.	48,0 mk/MWh	0,6
Sähkö – <i>Electricity</i>		Hinta p/kWh	
Kerrostaloasunto – <i>Flat</i>	95:01	54,5	1,7
Pientalo – <i>Single-family house</i>	95:01	46,9	2,0
Suora sähkölämmitys – <i>Direct electric heating</i>	95:01	35,2	2,0
Varaava sähkölämmitys – <i>Accumulating electric heating</i>	95:01	29,3	2,1
Teollisuus, pieni – <i>Small scale industry</i>	95:01	39,0	**
Teollisuus, keskisuuri – <i>Medium scale industry</i>	95:01	33,6	1,2
Teollisuus, suuri – <i>Large scale industry</i>	95:01	21,1	9,3
Kaukolämpö – <i>District heating</i>		Hinta mk/MWh	
Pientalo – <i>Single-family house</i>	95:01	209	3,0
Rivitalo – <i>Terraced house</i>	95:01	191	5,5
Pieni kerrostalo – <i>Apartment house, small</i>	95:01	182	5,8
Suuri kerrostalo – <i>Apartment house, large</i>	95:01	165	5,8

Hintakäsitteet – *The price concepts:*

Raakaöljyn hinta on tuontihinta, kivihiilen hinta on verollinen tuontihinta, maakaasun hinta on Gasum Oy:n verollinen sopimusmyynnin keskihinta ja jyrsinpolttoturpeen hinta on sopimuskauden toimituksilla painotettu keskihinta (hinta sisältää kuljetuksen asiakkaalle 100 kilometrin kuljetusetäisyydellä). Muiden tuotteiden hinta on verollinen vähittäismyyntihinta.

The price of crude oil is the import price; the price of coal is the taxable import price; the price of natural gas is the taxable mean price of contract sales by Gasum Corporation; and the price of milled peat is the mean price (including transport to the customer within a distance of 100 kilometers) weighted by the deliveries effected during the contract period. The prices of other products are the taxable retail prices.

Lähteet – *Sources:*

Tulli, Öljyalan Keskusliitto ry, Tilastokeskus, Energiafoorumi ry, Gasum Oy, Turveteollisuusliitto ry, Suomen Sähkölaitosyhdistys ry, Imatran Voima Oy ja Lämpölaitosyhdistys ry

** Määrittelyä muutettu 1.9.1994 - *Change in the definition as of 1 September 1994:*

Lisätty määre "Ei ohjattavissa olevaa tehoa". Vuosimuutos ei ole vertailukelpoinen.

The load added is of the non - interruptable kind. The change from the year before is not comparable with earlier data.

Kansainvälinen vertailu - Internationell jämförelse

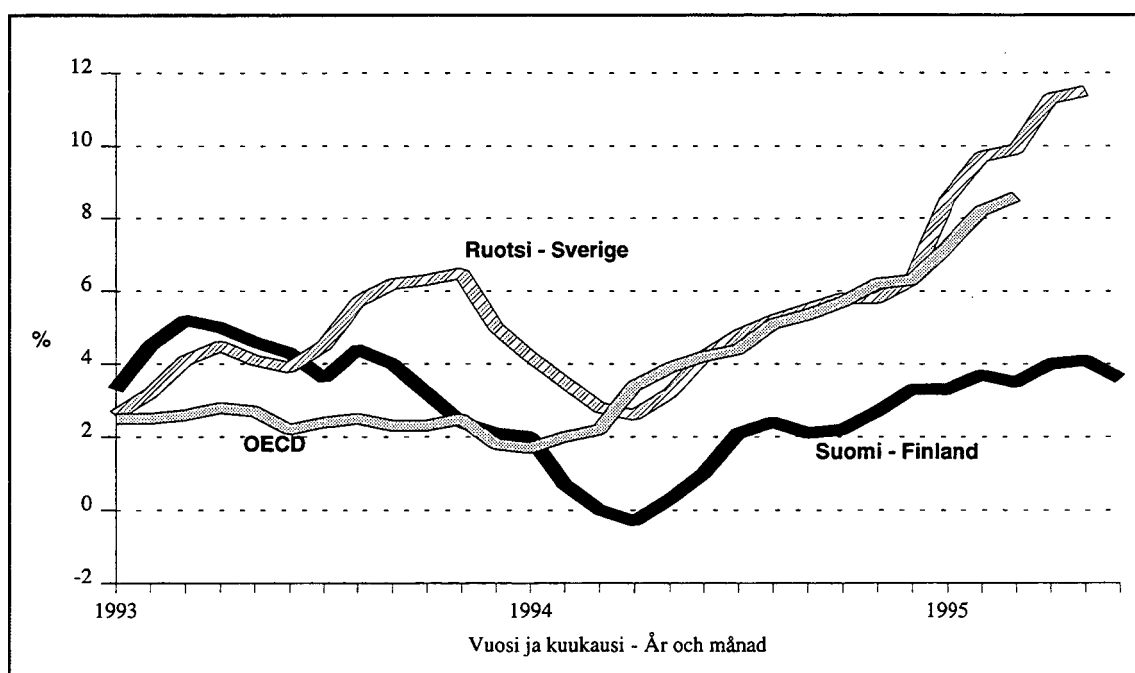
Teollisuuden tuottajahintaindeksin 12 kuukauden muutokset
Förändringar i producentprisindex för industrin under 12 månader

	1994:02- 1995:02 %	1994:03- 1995:03 %	1994:04- 1995:04 %	1994:05- 1995:05 %
Suomi – Finland	3,7	3,5	4,0	4,1
Ruotsi – Sverige	9,7	9,9	11,3	11,5
Norja – Norge	3,3	3,1	3,0	2,9
Saksa – Tyskland	2,3	2,4	2,4	
Iso-Britannia – Storbritannien	3,6	3,8	4,2*	4,2*
OECD - Eurooppa – OECD - Europa o)	4,7*	5,1*		
Yhdysvallat – Förenta Staterna	2,7*	2,8*	3,2*	3,4*
Japani – Japan	-1,1	-1,2	-1,3	-1,5
OECD kokonaan – OECD totalt	8,2*	8,6*		
EU-maat – EU-länderna	4,8*	5,2*		

* Ennakkotieto – Preliminär uppgift

o) Ei sisällä Turkia - utan Turkiet

Teollisuuden tuottajahintaindeksin 12 kuukauden muutokset
Förändringar i producentprisindex för industrin under 12 månader



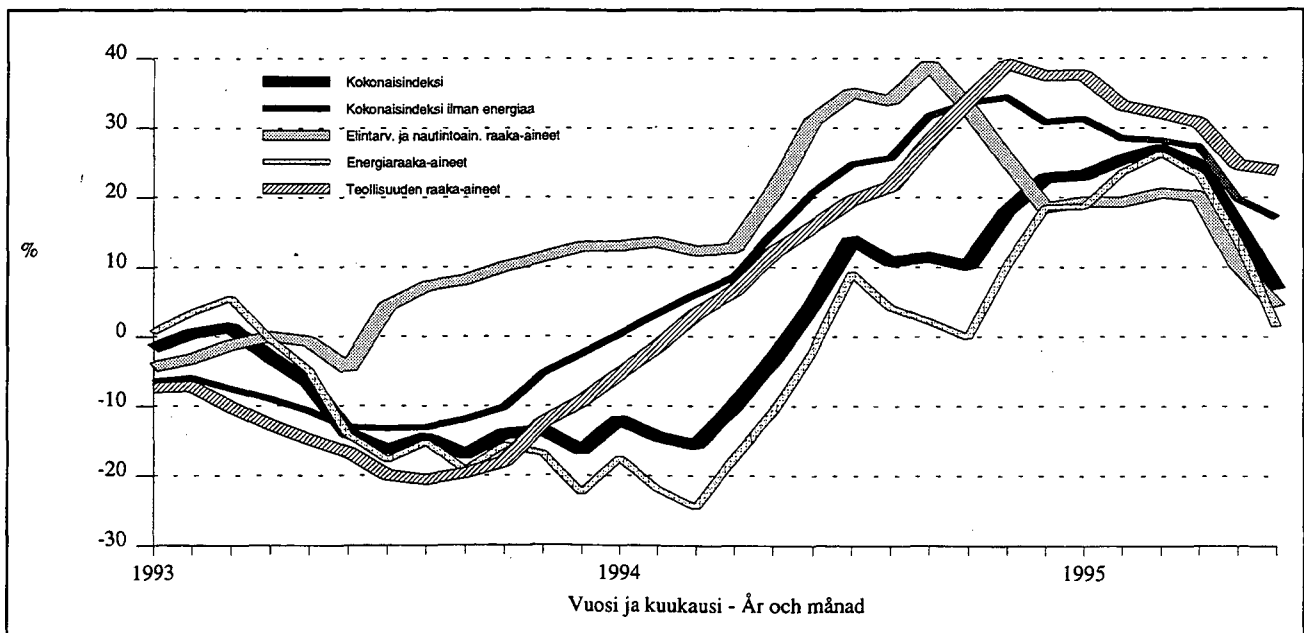
Raaka-aineiden maailmanmarkkinahinnat – HWWA-indeksi 1975=100 Råvarornas priser på världsmarknaden – HWWA-indexet 1975=100

HWWA-indeksissä käytetään valuuttayksikkönä USA:n dollaria.
I HWWA-indexet används US-dollar som valutaenhet.

Hyödykeryhmä - Varugrupp	Paino-osuus Viktandel (%)	Indeksipisteluku - Indexetal 12 kuukauden muutos, % 12 månaders förändring, %		
		95:04	95:05	95:06
Kokonaisindeksi Totalindex	(100.0)	171.7	170.1	164.4
		24,7	15,9	6,8
Kokonaisindeksi ilman energiaa Totalindex exklusive energi	(36.8)	166.3	164.5	166.7
		27,3	19,8	17,1
Elintarvikkeiden ja nautinto-aineiden raaka-aineet Råvaror för livsmedel och njutningsämnen	(15.9)	121.0	119.8	119.7
		20,2	10,3	4,3
Teollisuuden raaka-aineet Råvaror för industri	(20.9)	200.7	198.5	202.4
		30,8	24,7	23,9
Maa- ja metsätalousperäiset raaka-aineet Råvaror som härstammar från jord- och skogsbruk	(10.1)	220.1	222.0	222.4
		35,7	34,0	33,2
Ei-rautametallit Icke-jämetaller	(6.1)	206.1	198.9	210.4
		40,3	24,5	22,3
Energiaraaka-aineet Energiråvaror	(63.2)	174.9	173.3	163.2
		23,3	13,9	1,5

Lähde/Källa: HWWA-institut für Wirtschaftsforschung, Hamburg

HWWA-indeksin 12 kuukauden muutokset
Förändringar i HWWA-indexet under 12 månader



SVT

SVT Suomen Virallinen Tilasto
Finlands Officiella Statistik
Official Statistics of Finland

Tuottajahintaindeksit 1995:6
Producentprisindex
Producer price indices

Tiedustelut – Förfrågningar – Inquiries:

Jarmo Ranki
Anne Forss
Marja Ikonen
Mervi Tolvanen
(90) 17 341