

FI 5.0  
SUOMENMAAN VIRALLINEN TILASTO.

XXV.

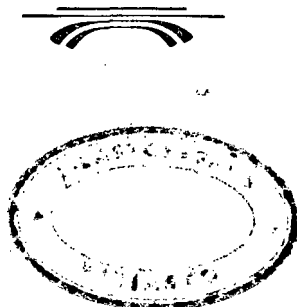
# PANTTILAINAUS-TILASTO.

15.

PANTTILAINAUSTARKASTAJAN ALAMAINEN VUOSIKERTOMUS  
YNNÄ YLEISKATSAUS PANTTILAINAUSLAITOKSIIN  
VUONNA 1912.

---

COMPTE-RENDU OFFICIEL SUR LES MONTS DE PIÉTÉ DE  
FINLANDE EN 1912.



HELSINGISSÄ 1913.  
KEISARILLISEN SENAATIN KIRJAPAINOSSA.

20816

1. The first part of the document discusses the importance of maintaining accurate records of all transactions and activities related to the business.

2. It is essential to ensure that all financial data is properly documented and organized in a systematic manner to facilitate easy access and review.

3. The second section outlines the various methods and tools used to collect and analyze data, including the use of spreadsheets and specialized software.

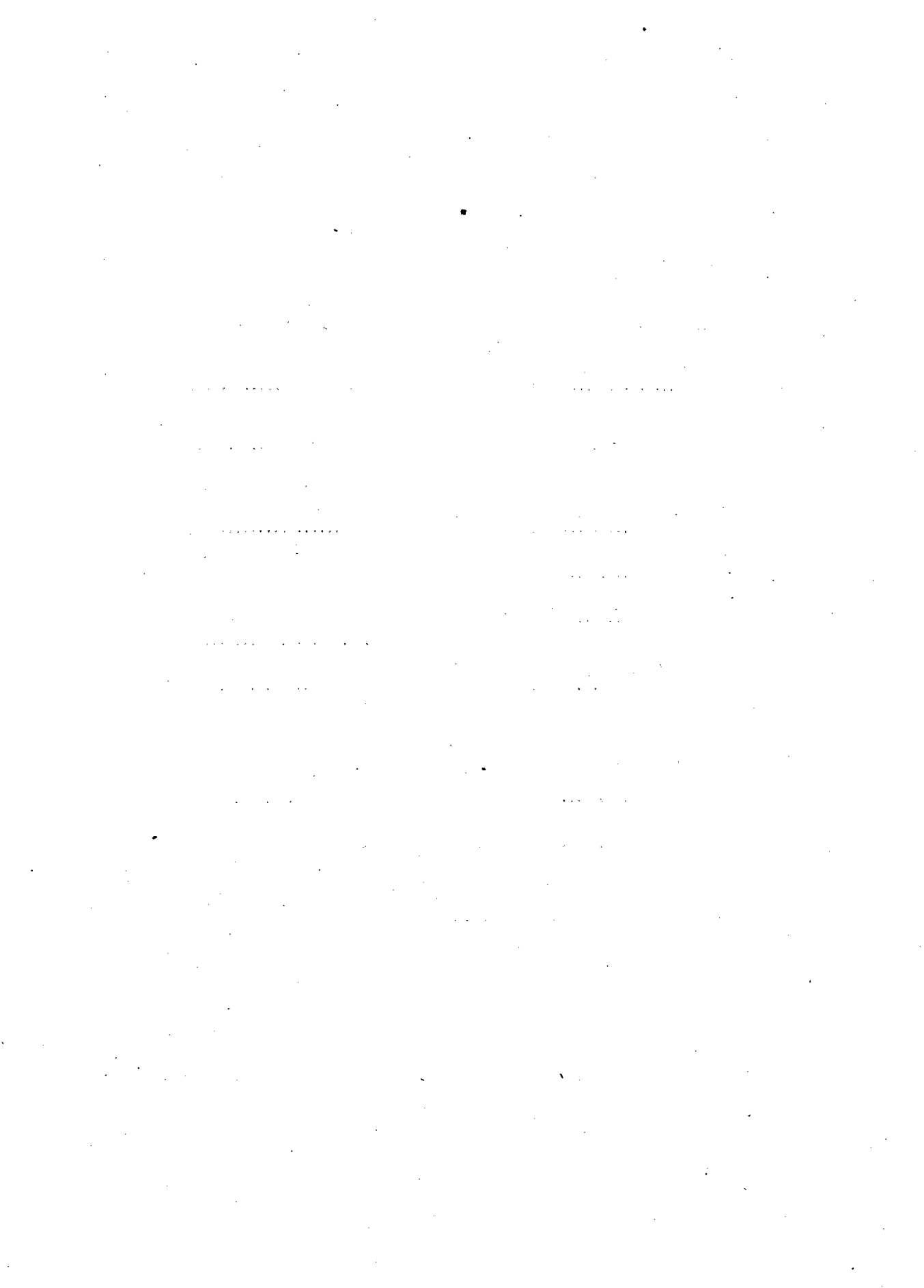
4. The final part of the document provides a summary of the key findings and conclusions drawn from the analysis, highlighting areas for improvement and future research.

## SISÄLTÖ.

	Siv.
Panttilainau tarkastajan alamainen kertomus vuodelta 1912 .....	5
Tilastollinen yleiskatsaus Suomen panttilainauslaitoksiin vuonna 1912 .....	6
<b>Tauluja:</b>	
1. Suomen panttilainauslaitosten lainausliike vuonna 1912 .....	12
2. Panttivarastojen lisäykset ja vähennykset vuonna 1912 .....	13
3. Panttilainauslaitosten voitto- ja tappiotili vuonna 1912 .....	14
4. Panttilainauslaitosten tila joulukuun 31 p:nä vuonna 1912 .....	16
5. Panttilainauslaitosten vuonna 1912 antamat lainat, ryhmitettyinä suuruutensa ja panttien laadun mukaan ..	18
6. Panttilainauslaitosten panttihuutokaupat vuonna 1912 .....	20
7. Panttilainauslaitosten lainaustila eri kuukausien lopussa v. 1912 ..	22

## TABLE DES MATIÈRES.

	Pag.
Compte-rendu de l'inspecteur des monts de piété pour l'année 1912 .....	5
Aperçu statistique sur les monts de piété de Finlande en 1912 .....	6
<b>Tableaux:</b>	
1. Compte des prêts des monts de piété en 1912 .....	12
2. Mouvement des prêts en 1912 ..	13
3. Profits et pertes des monts de piété en 1912 et répartitions des bénéfices .....	14
4. Situation des monts de piété au 31 décembre 1912 .....	16
5. Prêts accordés par les monts de piété en 1912 groupés selon leur grandeur et la nature des gages ..	18
6. Enchères des gages aux monts de piété en 1912 .....	20
7. Situation des monts de piété vers la fin de chaque mois en 1912 ..	22



## Panttilainaustartkastajan antama alamainen kertomus panttilainausliikkeestä Suomessa vuonna 1912.

Panttilainaustartkastajalle huhtikuun 19 p:nä 1898 annetun Armollisen Johtosäännön 2 §:n mukaisesti saa allekirjoittanut antaa seuraavan alamaisen kertomuksen virkatoimistaan ja tekemistään havainnoista sekä tilastollisen yleiskatsauksen panttilainauslaitosten tilasta ja hoidosta vuonna 1912. Tämä kertomus on viidestoista järjestyksessä panttilainauslaitosten tarkastelun voimaan pantua ja on laadittu saman suunnitelman mukaan, kuin edellisetkin alamaiset kertomukset sekä huomioonottaen Keisarillisen Suomen Senaatin päätöksen, koskeva uusia määräyksiä luottolaitostilastosta, annettu syyskuun 30 p:nä 1909.

---

Uusia panttilainauslaitoksia ei vuoden 1912 kuluessa ole alkanut toimintaansa, jotenka näiden luku vuoden lopussa oli sama kuin edellisenäkin vuonna eli 5 yhteensä 9:llä konttorilla. Laitosten luku.

Keisarillisen Suomen Senaatin Valtiovaraintoimituskunnan kahden eri Tarkastukset. määräyksen nojalla tarkastin maamme kaikkia panttilaitoksia kahdeksi. Tarkastuksissa olen seurannut edellisissä kertomuksissani mainitsemaani menettelyä ja tullut huomaamaan, että panttilainauslaitoksia hoidetaan yleensä heidän sääntöjensä ja lain määräyksiä silmällä pitäen.

Helsingissä heinäkuun 27 p:nä 1913.

G. Järnefelt.

---

## Tilastollinen yleiskatsaus Suomen panttilainauslaitoksiin vuonna 1912.

Panttilainauslaitosten, joista yhdellä oli kolme ja yhdellä yksi haarakonttori, luku vuoden 1912 alussa ja lopussa oli 5.

*Taulut 1 ja 2. Panttivarastojen tila* osoitti vuoden alussa 125 949 panttia, joita vastaan oli lainattu yhteensä 2 298 202 markkaa. Vuoden kuluessa osaksi annettiin uusia lainoja, osaksi uusittiin vanhoja 8 517 182 (7 939 634; 7 509 361)<sup>1)</sup> markan arvosta 542 320 (509 043; 487 079) panttia vastaan ja kuoletettiin tavalla tai toisella 536 603 (501 621; 484 547) panttia 8 279 661; (7 794 685; 7 243 345) markalla. Panttien luku nousi siis koko maassa 5 717 (7 422; 2 532) kappaleella eli pienemmällä luvulla kuin edellisenä vuonna ja lainapääoma 237 521 (144 949; 266 016) markalla eli suuremmalla luvulla kuin v. 1911, joten panttilainauslaitoksissa vuoden 1912 lopussa oli kaikkiaan 131 666 panttia 2 535 723 markan arvosta. Prosenteissa teki panttien luvun kokonaislisäys 4.5 (6.3; 2.0) % ja lainapääomien 10.3 (6.7; 14.1) %. Edelliseen vuoteen verrattuna oli siis lainausliikkeen suhteellinenkin lisäys pienempi mitä tulee panttien lukuun, kun taas lainapääoman lisäys oli suhteellisestikin suurempi kuin edellisenä vuonna. — Lainausliikkeen kokonaisuus teki 16 796 843 (15 734 319; 14 752 706) eli siis edelleenkin enemmän kuin edellisinä vuosina, joka puolestaan osoittaa, että nämäkin laitokset osottautuvat vuosi vuodelta enemmän ja enemmän tarpeen vaatimiksi.

Vuoden lopussa ulkona olevien lainain *keskimäärä* oli 19: 26 (18: 25; 18: 16) markkaa, kun taas vuoden kuluessa annettujen lainain keskimäärä oli Smk. 15: 71 (15: 60; 15: 42), joka osoittaa, että isoimmat pantit viimekin vuonna olivat pysyneet laitoksissa suhteellisesti kauvemmin aikaa kuin pienemmät ja että viimeainitut taas verrattain useammin olivat tulleet ensimmäistä kertaa vuoden ajalla pantatuiksi, jota selvittää sekin, että uusien lainojen keskimäärä oli Smk. 12: 12 (11: 60; 12: 13), kun taas uusittujen oli Smk. 24: 74 (25: 55; 23: 48). Mitä taas tulee yksityisten panttilainauslaitosten keskimääräiseen lainain suuruuteen, niin oli keskimäärin suurin laina Helsingin Panttilainakonttorissa ja sitten Helsingin Pantti-Osake-Yhtiössä ja Viipurin panttilaitososakeyhtiössä, jossa se oli 1.2 % pienempi kuin edellisenä vuonna sekä Hämeenlinnan Panttilainakonttorissa, jossa se oli 1,5 % suurempi kuin v. 1911, kuin taas pienimmäksi jäi keskimääräinen lainan suuruus Turun Panttilainauslaitoksessa.

<sup>1)</sup> Numerot sulkumerkkien sisällä koskevat vuosia 1911 ja 1910.

Vuoden kuluessa annetuista lainoista oli uusia lainoja 4 698 739 (4 215 349; 4 197 238) markkaa eli 55.2 (53.1; 55.9) %:ia kaikista annetuista lainoista ja uusittuja 3 818 443 (3 724 285; 3 312 123) markkaa eli 44.8 (46.9; 44.1) %:ia.

Lainoista maksettiin ja poistettiin: lainanottajan tekemillä suorituksilla 4 103 767 (3 758 568; 3 656 563) markkaa eli 49.6 (48.2; 50.5) %:ia, uusimalla 3 842 335 (3 746 210; 3 334 607) markkaa eli 46.4 (48.1; 46.0) %:ia, huutokaupalla myymällä 331 474 (288 152; 249 672) markkaa eli 4.0 (3.7; 3.4) %:ia ja varastettuja tavaroita tileistä poistamalla 2 085 (1 755; 2 503) markkaa eli 0.023 (0.022; 0.041) %:ia kaikista vuoden kuluessa maksetuista ja poistetuista lainoista yhteensä. Melkeinpä puolet kaikista maksetuista ja poistetuista lainoista suoritettiin siten puhtaalla rahalla ja ilman huutokauppaa. Kuten edellisinäkin vuosina oli varastettuina poistettujen prosentti kovin vähäinen ja eipä Viipurin panttilaitos-osakeyhtiössä ja Hämeenlinnan Panttilainakonttorissa ollut pantattuna ainoatakaan varastettua tavaraa.

Päinvastoin kuin edellisinä vuosina nousi puhtaalla rahalla suoritettujen lainojen prosentti, kun taas uusittujen lainain prosentti aleni, joka on omansa todistamaan sitä että viimeinen vuosi olisi ollut näitä laitoksia käyttävälle yleisölle edullisempi kuin aikaisemmat.

*Taulu 3.* Voitto- ja tappiotili osoittaa panttilainamaksuja kaikkiaan 556 181 (512 157; 474 919) markkaa kannetuiksi, josta määrästä oli lainakorkoja ja toimitusmaksuja 469 551, panttisetelien hintoja 34 673 ja sakkokorkoja ja satunnaisia huutokauppakuluja 51 957 markkaa. Kun laskee vuoden läpimittaisen varastotilan ottamalla keskiarvon vuoden alku- ja lopputilain välillä ja kun tutkii, minkä prosenttiluvun vuoden tiliin pannut lainamaksut tekivät tästä määrästä, saapi tulokseksi, että nämä tekivät läpimittain kaikista lainoista: Turun kaupungin panttilainauslaitoksessa 28.6 (28.2; 28.5), Helsingin Pantti-Osakeyhtiössä 25.3 (24.6; 24.1), Viipurin panttilaitos-osakeyhtiössä 28.9 (30.1; 30.6), Helsingin Panttilainakonttorissa 18.4 (18.9; 19.5) ja Hämeenlinnan Panttilainakonttorissa 25.7 (24.2; 26.6) %:ia. Keskimittainen korkoprosentti on vuonna 1912 ollut melkein sama kuin edellisessä vuonna, niin ettei eroitus ole ollut edes yhtä prosenttia muualla paitsi Viipurin panttilaitos-osakeyhtiössä ja Hämeenlinnan Panttilainakonttorissa, joista edellisessä se oli 1.2 pienempi ja jälkimäisessä 1.5 %:ia suurempi kuin v. 1911. Viipurin panttilaitos ei vuonna 1912 enempää kuin ennenkään ottanut mitään korvausta panttiseteleistä.

Muut tulot kuin panttilainamaksut olivat panttilainauslaitoksilla vähäisiä. Suurimman osan näiden joukossa ottaa panttien myynnin kautta laitoksille tullut ylijäämä, joka yhteensä oli 29 299 (28 371; 26 097) mk. Sekalaisten tulojen joukossa ottavat suurimman osan laitoksien omille kiinteistöille lasketut vuokratulot.

*Menojen* joukossa ovat palkkaukset etusijassa, tehden yhteensä 169 191 (152 641; 154 349) markkaa. Kun muut hoitokustannukset tekivät yhteensä 114 501 (93 362; 96 253) markkaa, nousivat hoitokustannukset kaikkiaan 283 692 (246 003; 250 602) markkaan. Lainaksi ottamistaan varoista saivat panttilainauslaitokset maksaa korkoja yhteensä 92 467 (79 601; 96 228) markkaa, josta summasta tuli Helsingin Pantti-Osakeyhtiön osalle 33 911 (31 928; 51 209) markkaa, kun taas Helsingin Panttilainakonttorin osalle tuli 45 141 (36 417; 34 410) ja Turun kaupungin panttilainauslaitoksen osalle 10 202 (9 600; 10 426) markkaa.

Vuoden *voitto* oli 207 105 (206 238; 153 670) markkaa eli 9.3 (9.5; 7.3) %:ia osakepääoman ja vararahaston yhteisestä määrästä. Voitosta jaettiin 112 200 (111 710; 72 130) markkaa osinkoina osakkaille. Vararahastoon siirrettiin 41 676 (48 666; 37 917) mk., johon luettuna myöskin ne 6 000 markkaa, jotka Helsingin Panttilainakonttori nytkin päätti siirtää rahastoon, jonka varat tulevat käytettäväksi yhtiön sääntöjen 24 §:n 3 kohdan mukaan lainaehto- ja huojentamiseksi. Loput 53 228 (45 862; 43 624) käytettiin muihin tarkoituksiin kuten eläkerahaston muodostamiseksi, poistoihin y. m.

*Taulu 4.* Panttilainauslaitosten *bilanssit* joulukuun viimeisenä päivänä 1912 päättyivät yhteenlaskettuina 4 633 072 (4 353 550; 4 124 840) markan suuruiseen summaan. *Varojen* puolella on ensimmäisellä sijalla lainanottajain velka (maksamattomat lainamaksut siihen luettuina) 2 606 873 (2 361 712; 2 212 553) markalla eli 56.2 (54.2; 53.6) %:lla kaikista varoista. Toisella sijalla ovat kiinteistöjen arvot 1 787 837 (1 785 092; 1 584 300) markalla eli 38.6 (41.2; 38.4) %:lla. *Velkojen* joukossa taas olivat etusijassa osakepääoma ja vararahasto, joiden molempien yhteenlaskettu arvo oli 2 223 071 (2 176 618; 2 114 162) eli 47.9 (50.0; 51.2) %:ia kaikista veloista; toisella sijalla olivat lainaksi otetut varat 2 006 893 (1 799 602; 1 717 266) eli 43.3 (41.3; 41.6) %:ia.

*Taulu 5.* Tässä taulussa ovat panttilainauslaitosten antamat lainat ryhmitettyinä suuruuden ja panttien laadun mukaan. Jos esim. tarkastamme annettuja lainoja suuruuden mukaan, niin huomaamme, että koko maassa annetuista lainoista enin oli annettu 5 markan suuruisia ja sitä pienempiä lainoja. Näiden lainojen luku teki nimittäin 49.4 (49.1; 49.7) %:ia kaikista vuoden kuluessa annetuista lainoista eli siis ainoastaan 0.6 (0.9; 0.3) %:ia vaille puolta kaikista lainoista. Sen mukaan kuin lainojen suuruus kasvaa, vähenee niiden luku, joten 500 markkaa ja sitä suurempia lainoja oli luvultaan kaikkein vähin. Mitä taas tulee yksityisiin panttilainauslaitoksiin, niin oli niissä suhdte samanlainen.

Mitä taas tulee siihen, mitä tavaraa ja kuinka paljon oli laitokselle jätetty lainojen vakuudeksi, niin ottaa, mitä tulee lainojen lukuun, etusijan vaatteita vastaan annetut lainat, kun taas siihen nähden, mitä oli jätetty lainojen vakuudeksi,

»jaloja metalleja ja valmisteita niistä» vastaan annetut lainat ovat etusijassa. Prosentteissa kaikista vuoden kuluessa annetuista lainoista tekisi se edellisessä tapauksessa 53.7 (54.4; 54.6) %:ia ja jälkimäisessä tapauksessa 33.1 (32.9; 30.8) %:ia. Enemmän kuin puolet kaikista lainoista oli siis annettu sellaisia lainoja vastaan, joiden vakuutena oli vaatteita, kun taas pääomaan nähden on suurempi vaihtelevaisuus olemassa, kun näet ainoastaan 33.1 (32.9; 30.8) %:ia lainaksi annetusta pääomasta oli annettu jaloja metalleja ja valmisteita niistä vastaan, vaikka tämä kuitenkin oli suurin ryhmä. Mitä tulee panttien lukuun niin seuraavat sitten järjestyksessä »jaloja metalleja ja valmisteita niistä» vastaan annetut lainat 31.9 (31.4; 29.8) %:lla ja pääomaan nähden arvopapereita vastaan annetut lainat 24.4 (23.6; 25.9) %:lla, joiden viimeainittujen jälkeen seuraavat vaatteita vastaan annetut 23.5 (24.5; 23.6) %:lla. Näiden jälkeen seuraavat sitten pääomaan nähden »käsiyöläisten ja vähittäin myyjien tavaroita vastaan» annetut lainat, joiden jälkeen taas tulevat ryhmään »sekalaisia» kuuluvat 5.2 (5.4; 6.5) %:lla. Kun panttilaitokset antavat lainoja mitä erilaisimpia vakuuksia vastaan, niin ei ole voitu kaikkia saada sopimaan taulussa luetelluihin ryhmiin, vaan on tämän ryhmän eli »sekalaisia» prosentti luku täytynyt jäädä näinkin korkeaksi. Kuten huomaamme, niin ei edelliseen vuoteen verraten ole muuta muutosta tapahtunut lainain jaotuksessa, kuin että pääomaan nähden arvopapereita ja vaatteita vastaan annetut lainat ovat vaihtaneet paikkaa.

Mitä taas tulee yksityisiin panttilainauslaitoksiin, niin on suhde niissäkin pääasiallisesti ollut samanlainen. Helsingin konttorit pistävät kuitenkin silmään siinä, että niissä on suhteellisesti annettu paljon lainoja arvopapereita vastaan.

*Taulu 6.* Vuoden kuluessa toimitettujen *panttihuutokauppojen* luku oli 135 (131; 136), joilla myytäväksi tarjottiin 30 249 (27 141; 25 786) panttia eli huutokauppaa kohti 224 (207; 190) panttia, jotka läpimittain edustivat 10: 95 (10: 62; 9: 68) markan lainapääomaa.

Huutokaupalla myytyjen panttien luku oli 5.6 (5.4; 5.3) %:ia kaikista lunastettaviksi langenneista panteista.

Huutokauppain ylijäämät nousivat 53 476 (49 302; 45 493) markkaan ja puutokset 30 082 (25 785; 20 708) markkaan. Ylijäämistä perivät lainanottajat 23 294 (21 741; 18 163) markkaa eli 43.6 (44.1; 39.9) %, ja puutoksista suorittivat he 804 (631; 468) markkaa eli 2.7 (2.4; 2.3) %. Laitokset itse huusivat oikeutensa suojaamiseksi pantteja 47 219 (37 658; 35 543) markan arvosta eli 14.6 (13.1 ;14.2) % myytäväksi tarjottujen panttien lainapääomasta.

*Taulu 7.* Tässä taulussa huomaamme ensiksi mitä tulee koko maahan, että panttien luku vuoden alusta säännöllisesti on noussut niin, että se kesän aikana on korkeimmillaan ja alkaa se taas sen jälkeen laskeutua kunnes se jou-

lukuun lopussa on pienempi. Mitä taas tulee lainapääomiin, niin on niissä huomattavissa samanlainen kohoaminen ja laskeutuminen.

Mitä taas tulee yksityisiin panttilainauslaitoksiin, niin on pääasiallisesti sama suhde huomattavissa niissäkin, joskaan se ei ole kaikissa aivan yhtä säännöllinen kuin koko maata koskevassa vertailussa, mutta yleensä niin hyvin panttien luku kuin pääomakin vuoden alusta kohoaa, kunnes se keskellä vuotta taas rupeaa laskeutumaan.

Lainojen uusimisissa ei yleensä vaadita mitään pakollista pääoman lyhenystä muualla kuin Turun kaupungin panttilainauslaitoksessa.

**TAULUJA.**

---

**TABLEAUX.**





Taulu 2. Panttivarastojen lisäykset ja vähennykset vuonna 1912.

Tab. 2. Mouvement des prêts en 1912.

1 Laitoksen nimi. <i>Nom du mont de piété.</i>	2 Uusia. <i>Nouveaux.</i>			3 Uusittuja. <i>Renouvelés.</i>			4 Yhteensä. <i>Total.</i>			5 Panttin lunastamisella. <i>Par rachats du gage.</i>			6 Lainan uusimisella. <i>Par renouvellement du prêt.</i>			7 Panttin myymisellä. <i>Par vente du gage.</i>			8 Varastetuksi havaitun ta- varan luovut- tamisella. <i>Par abandon de biens volés.</i>			9 Yhteensä <i>Total.</i>		
	Panttia. <i>Nombre.</i>	Pääomaa. <i>Capital.</i>	<i>Smg.</i>	Panttia. <i>Nombre.</i>	Pääomaa. <i>Capital.</i>	<i>Smg.</i>	Panttia. <i>Nombre.</i>	Pääomaa. <i>Capital.</i>	<i>Smg.</i>	Panttia. <i>Nombre.</i>	Pääomaa. <i>Capital.</i>	<i>Smg.</i>	Panttia. <i>Nombre.</i>	Pääomaa. <i>Capital.</i>	<i>Smg.</i>	Panttia. <i>Nombre.</i>	Pääomaa. <i>Capital.</i>	<i>Smg.</i>	Panttia. <i>Nombre.</i>	Pääomaa. <i>Capital.</i>	<i>Smg.</i>			
Turun kaupungin pant- tilainauslaitos .....	63,198	417,391	189,975	84,717	607,366	55,443	342,217	21,544	214,215	5,912	34,013	17	176	82,916	590,621									
Helsingin Pantti-Osake- yhtiö .....	215,948	2,418,182	81,495	2,207,820	4,626,002	195,754	2,208,670	81,495	2,207,820	16,233	173,444	127	1,368	293,609	4,591,302									
Viipurin panttilaitos- osakeyhtiö .....	21,083	232,512	4,745	76,872	309,384	21,131	202,733	4,738	76,524	882	10,471	—	—	26,751	289,728									
Osakeyhtiö Helsingin Panttilainakonttori ..	85,525	1,606,614	46,012	1,329,716	2,936,330	77,684	1,329,913	46,012	1,329,716	6,925	110,372	43	541	130,664	2,770,542									
Osakeyhtiö Hämeenlin- nan Panttilainakontt.	2,018	24,040	777	14,060	33,100	1,586	20,234	777	14,060	300	3,174	—	—	2,663	37,468									
<b>Koko maa</b>	<b>387,772</b>	<b>4,698,739</b>	<b>154,548</b>	<b>3,818,443</b>	<b>8,517,182</b>	<b>351,598</b>	<b>4,103,767</b>	<b>154,566</b>	<b>3,842,335</b>	<b>30,252</b>	<b>331,474</b>	<b>187</b>	<b>2,085</b>	<b>536,603</b>	<b>8,279,661</b>									

### Taulu 3. Panttilainauslaitosten voitto- ja tappiotili vuonna 1912 sekä vuosivoiton käyttäminen.

Tab. 3. Profits et pertes des monts de piété en 1912 et répartitions des bénéfices:

I Laitoksen nimi. Nom du mont de piété.	Tuloja vuoden kuluessa. — Recettes.													
	2		3		4		5		6		7		8	
	Singf.	7ml.	Singf.	7ml.	Singf.	7ml.	Singf.	7ml.	Singf.	7ml.	Singf.	7ml.	Singf.	7ml.
	Panttilainausmaksuja. — Taxes sur les prêts.													
	Lainakorkoja ja toimitusmaksuja. Intérêts des prêts et provisions.		Panttitsetelien hintoja. Timbre des reconnaissances.		Sakkokorkoja ja satunnaisia huutokauppakuluja. Amendes et frais éventuels de vente.		Korkoja muista sijoituksista. Intérêts des autres placements.		Panttien myynnistä laitokselle joutunutta ylijäämää. Excédents résultant de ventes aux enchères.		Sekalaisia. Diverses.		Yhteensä. Total.	
Turun kaupungin panttilainauslaitos	32,538	62	7,530	30	6,306	80	223	62	3,064	97	12,362	69	62,027	—
Helsingin Pantti-Osakeyhtiö	255,889	88	20,478	75	33,246	—	—	—	15,073	—	6,000	—	330,687	63
Viipurin panttilaitos-osakeyhtiö	26,908	04	—	—	882	90	—	—	1,470	49	3,104	40	32,365	83
Osakeyhtiö Helsingin Panttilainakonttori	151,295	63	6,531	05	11,061	58	—	—	9,617	96	8,893	21	187,399	43
Osakeyhtiö Hämeenlinnan Panttilainakonttori	2,919	13	133	15	459	50	205	79	73	—	185	43	3,976	—
<b>Koko maa</b>	<b>469,551</b>	<b>30</b>	<b>34,673</b>	<b>25</b>	<b>51,956</b>	<b>78</b>	<b>429</b>	<b>41</b>	<b>29,299</b>	<b>42</b>	<b>30,545</b>	<b>73</b>	<b>616,455</b>	<b>89</b>

*Muist!* Sareke 2 käsittää maksut, jotka ovat kannetut kaikista lainoista määrätyn prosenttin mukaan, kuten korot, toimitus-, vakuutus-, varasto- ja muut senlaatuiset maksut.



### Taulu 4. Panttilainauslaitosten tila joulukuun 31 p:nä 1912.

Tab. 4. Situation des monts de piété au 31 décembre 1912.

1 Laitoksen nimi. Nom du mont de piété.	V a r o j a. — Actif.									
	2 Kassa. En caisse.	3 Lainoja. Prêts.	4 Pankkien talletustoi- distuksia. Dépôts en banque.	5 Kiinteimis- töjä. Immeubles.	6 Irtaimis- toa. Mobilier.	7 Maksamat- tomia lai- namaksuja. Taxes de prêts non payées.	8 Laitoksen huutamia pantteja. Gages ache- vés par l'établisse- ment.	9 Sekalaisia. Diverses.	10 Yhteensä. Total.	
	<i>Sing.</i>	<i>Fr.</i>	<i>Sing.</i>	<i>Fr.</i>	<i>Sing.</i>	<i>Fr.</i>	<i>Sing.</i>	<i>Fr.</i>	<i>Sing.</i>	<i>Fr.</i>
Turun kaupungin panttilainauslaitos	5,003 73	170,220	—	210,000	4,000	9,224 89	—	—	398,448 62	
Helsingin Pantti-Osakeyhtiö . . . . .	22,364 02	1,242,801	—	980,300	7,415 70	24,860 02	14,802	129,982 82	2,422,525 56	
Viipurin panttilaitos-osakeyhtiö . . . . .	2,243 51	106,084	—	84,678 14	709 25	5,304 20	—	1,982 79	201,001 89	
Osakeyhtiö Helsingin Panttilaina- konttori . . . . .	34,595 75	1,002,660	—	512,859 05	2,306 49	31,761 35	3,147 96	—	1,587,330 60	
Osakeyhtiö Hämeenlinnan Pantti- lainakonttori . . . . .	8,172 92	13,958	—	—	685 28	—	700	250	23,766 20	
<b>Koko maa</b>	<b>72,379 93</b>	<b>2,535,723</b>	—	<b>1,787,837 19</b>	<b>15,116 72</b>	<b>71,150 46</b>	<b>18,649 96</b>	<b>132,215 61</b>	<b>4,633,072 87</b>	

1	2 Velkoja. — Passif.										11
	3	4	5	6	7	8	9	10			
	Osakepääoma. <i>Capital social.</i>	Vararahastot. <i>Fonds de réserve.</i>	Eläkerahasto. <i>Caisse des retraites.</i>	Käyttämättömiä voitto- varoja v. 1907. <i>Bénéfices non employés 1907.</i>	Voitto- ja tappiotili. <i>Profits et pertes.</i>	Lainoja. <i>Emprunts.</i>	Nostamattomia osinkoja. <i>Dividendes non touchés.</i>	Lainanottajille tulevaa ylijäämää. <i>Excédents revenant aux déposants.</i>	Sekalaisia. <i>Diverses.</i>	Yhteensä. <i>Total.</i>	
	<i>Smc.</i>	<i>Smc.</i>	<i>Smc.</i>	<i>Smc.</i>	<i>Smc.</i>	<i>Smc.</i>	<i>Smc.</i>	<i>Smc.</i>	<i>Smc.</i>	<i>Smc.</i>	
	<i>Mk.</i>	<i>Mk.</i>	<i>Mk.</i>	<i>Mk.</i>	<i>Mk.</i>	<i>Mk.</i>	<i>Mk.</i>	<i>Mk.</i>	<i>Mk.</i>	<i>Mk.</i>	
Laitoksen nimi. <i>Nom du mont de piété.</i>											
Turun kaupungin panttilainaus- laitos .....	—	212,985 46	—	—	—	180,000 —	—	3,510 66	1,952 50	398,448 62	
Helsingin Pantti-Osakeyhtiö . . . .	1,600,000 —	36,485 61	87,692 78	29,316 05	134,340 41	494,267 91	188 —	17,718 95	22,515 85	2,422,525 56	
Viipurin panttilaitos-osakeyhtiö . .	50,000 —	60,000 —	—	—	11,835 67	75,353 91	238 —	2,274 31	1,300 —	201,001 89	
Osakeyhtiö Helsingin Panttilaina- konttori .....	200,000 —	42,000 —	—	—	53,041 54	1,257,271 94	243 —	10,633 81	24,140 31	1,587,330 60	
Osakeyhtiö Hämeenlinnan Pantti- lainakonttori .....	20,000 —	1,600 16	—	—	1,551 04	—	615 —	—	—	23,766 20	
<b>Koko maa</b>	<b>1,870,000 —</b>	<b>353,071 23</b>	<b>87,692 78</b>	<b>29,316 05</b>	<b>200,768 66</b>	<b>2,006,893 76</b>	<b>1,284 —</b>	<b>34,137 73</b>	<b>49,908 66</b>	<b>4,633,072 87</b>	

Taulu 5. Panttilainauslaitosten vuonna 1912 antamat lainat,

Tab. 5. Prêts accordés par les monts de piété en 1912

1	2 3 4 5 6 7						8 9 10 11				
	Panttien luku suuruuden mukaan: Nombre de prêts, qui étaient de:						Lainoista Prêts				
	Laitoksen nimi. Nom de l'établissement:	5 m:kaa ja sen alle. 5 mk en moins.	6—10 mk. 6—10 mk.	11—25 mk. 11—25 mk.	26—100 mk. 26—100 mk.	101—500 mk. 101—500 mk.	500 m:kaa suurempia. plus de 500 mk.	Arvopapereita. Valeurs.		Kauppa- Marchan-	
								Luku Nombre	Pääoma Capital	Varastoja ja varrantia. Marchandises en magasin et warrants.	
1 Turun kaupungin panttilai- nauslaitos .....	kpl. 52,974	kpl. 18,871	kpl. 10,593	kpl. 2,129	kpl. 147	kpl. 3	kpl. 323	Smf. 10,679	kpl. 42	Smf. 3,776	
2 Helsingin Pantti-Osakeyhtiö	162,632	77,654	40,980	12,230	3,064	883	3,284	1,103,932	127	73,447	
3 Viipurin panttilaitos-osakeyht.	9,805	8,624	5,701	1,570		1	—	—	—	—	
4 Osakeyhtiö Helsingin Pantti- lainakonttori.....	42,474	38,563	35,339	12,871	1,862	428	2,216	964,513	17	50,600	
5 Osakeyhtiö Hämeenlinnan Panttilainakonttori.....	975	783	679	253	104	1	10	4,003	—	—	
6 Koko maa	268,860	144,495	93,292	29,053	5,304	1,316	5,833	2,083,127	186	127,823	

## ryhmitettyinä suuruutensa ja panttien laadun mukaan.

groupés selon leur grandeur et la nature des gages.

12	13	14	15	16	17	18	19	20	21	22	23	24	25		
annetut vakuudet olivat:															
dont le gage consistait en:															
tavaroita. dises.		Jaloja metalleja ja valmisteita niistä.		Vaatteita.		Työkaluja ja koneita.		Huonekaluja.		Sekalaista.		Summa.			
Käsityöl. ja vä- hitt. myyjien tavaroita.		Métaux précieux et fabrications de ceux-ci.		Vêtements.		Outils et machines.		Meubles.		Divers.		Somme totale.			
Luku	Pääoma	Luku	Pääoma	Luku	Pääoma	Luku	Pääoma	Luku	Pääoma	Luku	Pääoma	Luku	Pääoma		
Nombre	Capital	Nombre	Capital	Nombre	Capital	Nombre	Capital	Nombre	Capital	Nombre	Capital	Nombre	Capital		
kpl.	Smc.	kpl.	Smc.	kpl.	Smc.	kpl.	Smc.	kpl.	Smc.	kpl.	Smc.	kpl.	Smc.		
6,298	31,614	22,264	253,908	43,278	223,132	1,117	18,595	9,207	54,093	2,193	11,569	84,717	607,366	1	
2,384	397,355	82,081	1,422,052	176,531	1,137,479	4,557	48,938	3,190	81,732	25,289	361,067	297,443	4,626,002	2	
—	—	13,798	182,207	9,702	99,260	137	3,210	—	—	2,191	24,707	25,828	309,384	3	
3,256	185,980	54,319	952,224	61,127	537,031	4,720	153,161	2,102	60,694	3,780	32,127	131,537	2,936,330	4	
—	—	623	9,726	973	10,425	—	—	—	—	1,189	13,946	2,795	38,100	5	
11,933	614,949	173,085	2,820,117	291,611	2,007,327	10,531	223,904	14,499	196,519	34,642	443,416	542,320	8,517,182	6	

## Taulu 6. Panttilainauslaitosten

Tab. 6. Enchères des gages

1	2	3	4		5	
			Näitä pantteja vastaan annettujen lainojen <i>Prêts accordés sur les gages.</i>		Lainannaksut. <i>Taxe des prêts.</i>	
Laitoksen nimi. <i>Nom de l'établissement.</i>	Huutokaappain luku. <i>Nombre de enchères.</i>	Myytävien panttien luku. <i>Nombre des gages vendus.</i>	Pääomaa. <i>Capital.</i>			
	kpl.	kpl.	<i>Smc.</i>	<i>Smc.</i>	<i>Smc.</i>	<i>Smc.</i>
1 Turun kaupungin panttilainauslaitos .....	48	5,912	34,013	4,163	78	
2 Helsingin Pantti-Osakeyhtiö .....	48	16,230	173,426	24,911	56	
3 Viipurin panttilaitos-osakeyhtiö .....	12	882	10,161	1,878	40	
4 Osakeyhtiö Helsingin Panttilainakonttori .....	24	6,925	110,372	12,797	49	
5 Osakeyhtiö Hämeenlinnan Panttilainakonttori ....	3	300	3,173	1,072	35	
6 Koko maa	135	30,249	331,145	44,823	58	

## panttihuutokaupat vuonna 1911.

aux monts de piété en 1912.

6 Koko huutokauppahinta. Impôt brut des enchères.	7 Huutokaupoista tullutta				8 Lainanottajain				9		10		11 Laitoksen huutamien panttien Gages achetés par l'établissement		12 Huutokauppahinta. Impôt d'enchères.		13 Lasketunja huutokauppa- kustannuksia. Frais calculés d'enchères.	
	Ylijäämä. Différence en plus provenue par les enchères.		Vajaus. Déficit provenu par les enchères.		Perimää ylijäämä. Différence en plus touchée par l'emprunteur.		Korvaamaa vajaus. Déficit couvent par l'emprunteur.		Luku. Nombre.		Huutokauppahinta. Impôt d'enchères.							
Smc.	ptä	Smc.	ptä	Smc.	ptä	Smc.	ptä	Smc.	ptä	kpl.	Smc.	ptä	Smc.	ptä				
47,840	—	5,860	74	—	—	2,653	51	24	78	—	—	—	2,870	42				
233,987	64	27,134	64	21,647	26	11,519	62	531	19	1,094	24,590	85	27,521	60				
16,033	90	2,801	15	10	66	1,115	11	—	70	7	348	—	1,193	35				
143,111	37	17,606	93	8,424	75	8,006	13	248	10	390	22,280	50	10,759	70				
4,296	—	73	—	—	—	—	—	—	—	—	—	—	459	85				
445,268	91	53,476	46	30,082	67	23,294	37	804	77	1,491	47,219	35	42,804	92				



## tila eri kuukausien lopussa vuonna 1912.

vers la fin de chaque mois en 1912.

12	13	14	15	16	17	18	19	20	21	22	23	24	25	
Kesäkuu. <i>Juin.</i>		Heinäkuu. <i>Juillet.</i>		Elokuu. <i>Aôut.</i>		Syyskuu. <i>Septembre.</i>		Lokakuu. <i>Octobre.</i>		Marraskuu. <i>Novembre.</i>		Joulukuu. <i>Décembre.</i>		
Panttien luku. <i>Nombre de gages.</i>		Panttien luku. <i>Nombre de gages.</i>		Panttien luku. <i>Nombre de gages.</i>		Panttien luku. <i>Nombre de gages.</i>		Panttien luku. <i>Nombre de gages.</i>		Panttien luku. <i>Nombre de gages.</i>		Panttien luku. <i>Nombre de gages.</i>		
Pääomaa. <i>Capital.</i>		Pääomaa. <i>Capital.</i>		Pääomaa. <i>Capital.</i>		Pääomaa. <i>Capital.</i>		Pääomaa. <i>Capital.</i>		Pääomaa. <i>Capital.</i>		Pääomaa. <i>Capital.</i>		
kpl.	<i>Smc.</i>	kpl.	<i>Smc.</i>	kpl.	<i>Smc.</i>	kpl.	<i>Smc.</i>	kpl.	<i>Smc.</i>	kpl.	<i>Smc.</i>	kpl.	<i>Smc.</i>	
24,442	181,950	24,557	178,925	23,733	172,288	23,313	169,968	22,938	166,927	23,067	168,948	22,838	170,220	1
76,312	1,355,391	77,476	1,339,301	77,137	1,351,085	74,275	1,316,319	71,676	1,270,573	69,173	1,253,888	67,733	1,242,801	2
8,911	114,515	8,484	110,460	8,057	106,405	7,563	103,399	7,168	99,750	7,126	98,793	5,903	106,084	3
37,230	982,129	37,757	986,999	38,070	1,037,848	37,598	1,036,691	36,746	1,037,462	35,116	1,022,750	33,631	1,002,660	4
1,580	17,049	1,573	15,484	1,585	15,342	1,590	15,816	1,581	15,696	1,592	15,965	1,561	13,958	5
<b>148,475</b>	<b>2,651,034</b>	<b>149,847</b>	<b>2,631,169</b>	<b>148,582</b>	<b>2,682,968</b>	<b>144,339</b>	<b>2,642,193</b>	<b>140,109</b>	<b>2,590,408</b>	<b>136,074</b>	<b>2,560,344</b>	<b>131,666</b>	<b>2,535,723</b>	6