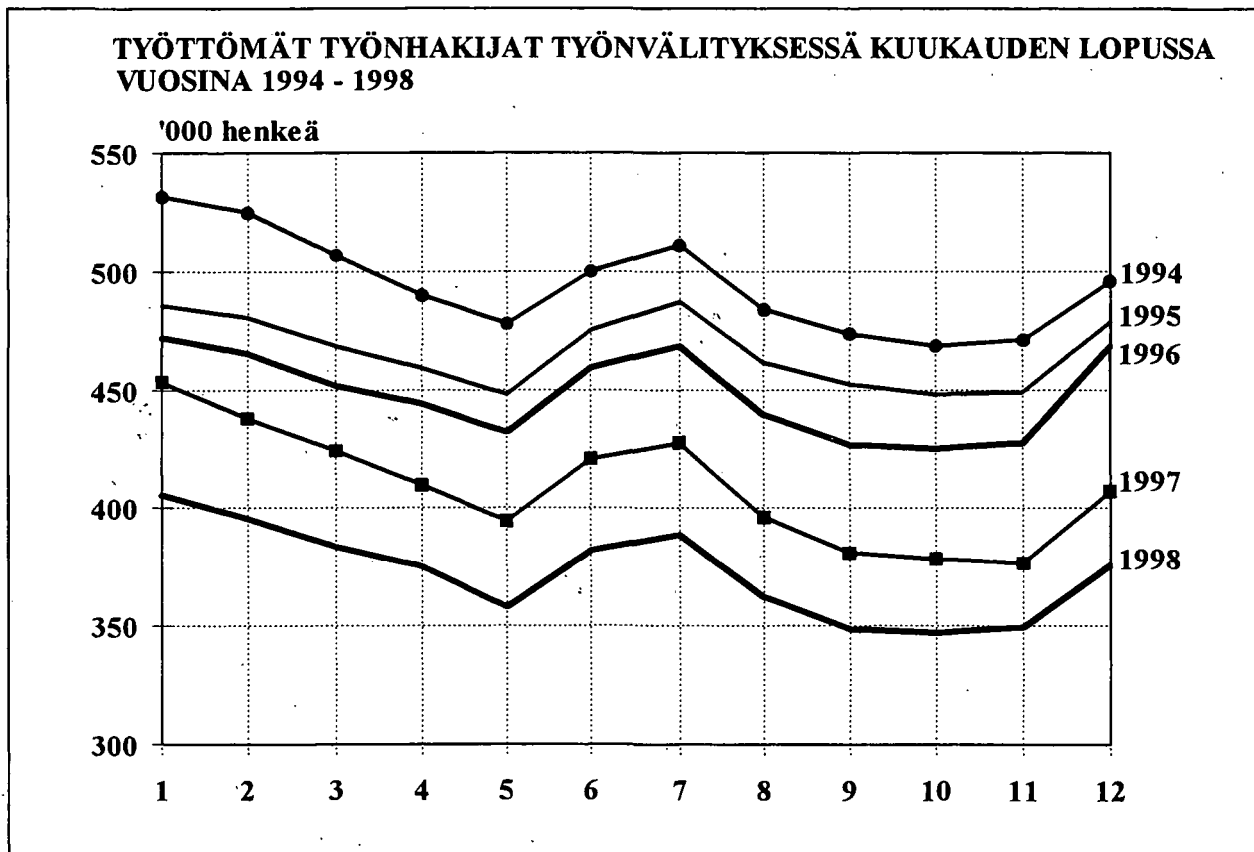


TYÖMINISTERIÖN TILASTOJA

1998 Joulukuu

Työmarkkinat TM 1998:12



SISÄLLYS

I TILANNEKATSAUSTAULUT	Sivu
1. Yhteenvedo julkaisuun sisältyvistä tärkeimmistä kuukausitiedoista	1
2. Työttömät työnhakijat ja avoimet työpaikat työnvälityksessä sekä vertailu edelliseen vuoteen	2
3. Työttömät työnhakijat, lomautetut ja lyhennetyllä työviikolla olevat TE-keskuksittain	2
4. Työttömät työnhakijat, lomautetut ja avoimet työpaikat toimialan mukaan	3
5. Työttömät työnhakijat ja avoimet työpaikat ammattiryhmittäin	4
6. Työnhakijat, työttömät ja avoimet työpaikat koulutuksen mukaan	6
7. Työttömät työnhakijat ikäryhmittäin ja TE-keskuksittain	8
8. Työttömät työnhakijat työttömyyden keston mukaan TE-keskuksittain	8
9. Eri tukimuotojen piirissä olevat, työvuorotteluun osallistuneet sekä KOVA-koulutuksen aloittaneet	9
10. Työnhakijat työllisyyden mukaan TE-keskuksittain	9
11. Avoimet työpaikat ammattiryhmittäin ja TE-keskuksittain	10
12. Työttömät työnhakijat ammattiryhmittäin ja TE-keskuksittain	10
13. Työttömät työnhakijat työttömyyden keston ja iän mukaan	11
14. Työttömät työnhakijat työttömyyden keston mukaan ammattiryhmittäin	11
 II KUUKAUSIKERTOMUSTAULUT	
15. Kuukauden aikana alkaneet työttömyysjaksot aikaisemman toiminnan mukaan TE-keskuksittain	12
16. Kuukauden aikana työvoimatoimistoissa olleet työnhakijat ja avoimet työpaikat TE-keskuksittain	12
17. Kuukauden aikana avoinna olleet ja täytetyt työpaikat ammattiryhmittäin	13
18. Kuukauden aikana työnhakijana olleet ja työnhaun päättäneet ammattiryhmittäin	13
19. Työnvälitykset ja muut tapahtumat kuukauden aikana TE-keskuksittain	14
20. Palkkaperusteisilla toimenpiteillä työllistetyt eräissä ryhmissä TE-keskuksittain	14
21. Palkkaperusteisilla toimenpiteillä työllistetyt kuukauden lopussa TE-keskuksittain	15
22. Työvoimakoulutuksessa olevat tavoiteammatin ja kouluttavan TE-keskuksen mukaan	16
Kuntien työttömyysasteet	17
Taulukoiden selityksiä	18
Työnvälitystilastossa käytettävä ammattiluokitus	20

TAULUKKO 1. YHTENVETO JULKAISUUN SISÄLTYVISTÄ TÄRKEIMMISTÄ KUUKAUSITIEDOISTA

	Joulukuu 1998	Marraskuu 1998	Joulukuu 1997	Muutos edelliseen vuoteen %
TILANNE KUUKAUDEN LOPUSSA:				
Avoimet työpaikat	9 512	9 400	9 621	-1,1
Työttömät työnhakijat	375 702	349 687	407 185	-7,7
-miehet	194 659	180 272	214 541	-9,3
-naiset	181 043	169 415	192 644	-6,0
-lomautetut	13 557	9 545	13 113	3,4
Lyhennetyllä työviikolla	4 629	4 705	5 670	-18,4
Työssä olevat	128 031	134 728	136 982	-6,5
Työvoiman ulkopuolella	43 094	47 582	43 279	-0,4
Työttömyyseläkettä saavat	46 684	46 136	43 080	8,4
Työnhakijat yhteensä	598 140	582 838	636 196	-6,0
Työttömät ilman lomautettuja	362 145	340 142	394 072	-8,1
-alle 25-vuotiaat	49 428	41 149	52 931	-6,6
-yli vuoden työttömänä	105 125	104 362	123 909	-15,2
Työvoimakoulutuksessa	37 073	44 081	48 020	-22,8
Työmarkkinatuen työharjoittelussa	10 101	12 320	10 334	-2,3
Vuorottelupaikkaan työllistettyjä	3 847	4 224	3 348	14,9
Palkkaperusteiset toimenpiteet yhteensä	54 199	57 132	58 865	-7,9
- valtiolle sijoitetut	6 287	6 741	9 849	-36,2
- kuntiin sijoitetut	19 446	20 906	24 100	-19,3
- yksityiselle sektorille sijoitetut	28 466	29 485	24 916	14,2

TOIMINTA KUUKAUDEN AIKANA

Avoimet työpaikat	21 282	23 596	18 476	15,2
-kuukauden uudet	12 895	13 184	9 992	29,1
-täyttyneet työpaikat	11 821	14 083	9 204	28,4
Työttömät työnhakijat	383 812	376 333	415 767	-7,7
-alkaneet työttömyysjaksot	68 992	54 332	69 391	-0,6
-päättäneet työttömyysjaksot	37 445	50 607	36 079	3,8
Muut työnhakijat	235 728	229 940	241 215	-2,3
Työnhakijat yhteensä	619 540	606 273	656 982	-5,7

TAULUKKO 2. TYÖTTÖMÄT TYÖNHAKIJAT (LOMAUTETUT MUKAANLUKIEIN) JA AVOIMET TYÖPAIKAT TYÖNVÄLITYKSESSÄ SEKÄ VERTAILU EDELLISEEN VUOTEEN, 31.12.1998

TYÖVOIMA- JA ELINKEINO- KESKUSALUE	Joulukuu 1998	Marraskuu 1998	Joulukuu 1997	Muutos		Joulukuu 1998	Marraskuu 1998	Joulukuu 1997	Muutos	
				Jouluk.-98 Jouluk.-97	Jouluk.-98 Jouluk.-97				Jouluk.-98 Jouluk.-97	Jouluk.-98 Jouluk.-97
TYÖTTÖMÄT TYÖNHAKIJAT										
Uusimaa	72 076	69 517	84 549	-12 473	2 915	3 150	3 603	-688		
Varsinais-Suomi	29 065	27 081	30 483	-1 418	818	986	825	-7		
Satakunta	20 397	18 670	21 424	-1 027	429	521	1 240	-811		
Häme	29 118	27 267	31 239	-2 121	809	884	497	312		
Pirkanmaa	33 838	31 209	37 054	-3 216	762	752	767	-5		
Kymi	27 990	26 495	29 715	-1 725	726	327	306	420		
Etelä-Savo	14 828	13 732	15 730	-902	224	205	204	20		
Pohjois-Savo	21 022	19 394	22 659	-1 637	331	427	272	59		
Pohjois-Karjala	17 273	16 216	18 212	-939	225	173	102	123		
Keski-Suomi	22 943	21 270	24 133	-1 190	346	407	294	52		
Etelä-Pohjanmaa	12 482	11 000	13 489	-1 007	179	204	194	-15		
Pohjanmaa	14 416	13 104	15 812	-1 396	283	394	395	-112		
Pohjois-Pohjanmaa	28 732	25 984	29 679	-947	1 024	570	491	533		
Kainuu	9 773	8 867	10 223	-450	90	103	78	12		
Lappi	21 749	19 881	22 784	-1 035	351	297	353	-2		
Yhteensä	375 702	349 687	407 185	-31 483	9 512	9 400	9 621	-109		

Luvut tarkoittavat niitä työttömiä työnhakijoita, joiden työhakemus oli laskentapäivänä voimassa ja niitä työpaikkoja, jotka laskentapäivänä olivat edelleen avoinna. Laskentapäivät olivat 30.12.1998, 30.11.1998 ja 31.12.1997.

TAULUKKO 3. TYÖTTÖMÄT TYÖNHAKIJAT, LOMAUTETUT JA LYHENNETYLLÄ TYÖVIKOLLA OLEVAT TE-KESKUKSITTAIN 31.12.1998

TYÖVOIMA- JA ELINKEINO- KESKUSALUE	Työttömät työnhakijat yhteensä lomautetut mukaanluk.	Työttömien osuus työvoimasta % ¹	TYÖTTÖMÄT ILMAN LOMAUTETTUJA				Lomautetut	Lyhen- netyllä työ- viikolla
			Yhteensä	Alle 25-v. työttömät	Yli 50-v. työttömät	Yli vuoden työttömänä		
Uusimaa	72 076	10,1	70 251	6 970	22 743	24 224	1 825	671
Varsinais-Suomi	29 065	13,3	27 832	4 315	8 821	7 842	1 233	304
Satakunta	20 397	17,6	19 499	2 478	6 655	5 586	898	268
Häme	29 118	16,9	28 041	3 725	9 561	10 029	1 077	366
Pirkanmaa	33 838	15,2	32 582	4 406	10 019	9 469	1 256	386
Kymi	27 990	18,3	26 866	3 947	8 359	7 491	1 124	479
Etelä-Savo	14 828	18,8	14 247	1 798	4 356	3 848	581	262
Pohjois-Savo	21 022	18,8	20 360	3 053	5 216	4 805	662	251
Pohjois-Karjala	17 273	22,1	16 778	2 094	4 348	4 679	495	145
Keski-Suomi	22 943	19,6	22 125	3 410	6 185	6 918	818	336
Etelä-Pohjanmaa	12 482	13,6	11 655	1 876	3 249	2 290	827	257
Pohjanmaa	14 416	12,9	13 814	2 403	4 304	3 936	602	394
Pohjois-Pohjanmaa	28 732	17,6	27 435	4 878	6 366	6 754	1 297	209
Kainuu	9 773	23,3	9 541	1 224	2 550	1 944	232	143
Lappi	21 749	23,9	21 119	2 851	5 317	5 310	630	158
Yhteensä	375 702	15,1	362 145	49 428	108 049	105 125	13 557	4 629

¹ Työttömien työnhakijoiden (lomautetut mukaanlukien) prosenttinen osuus työvoimasta, mikä on Tilastokeskuksen työvoimatutkimuksen työvoiman määrä. Tilastokeskus laskee virallisen työttömyysasteen.

**TAULUKKO 4. TYÖTTÖMÄT TYÖNHAKIJAT (ILMAN LOMAUTETTUJA), LOMAUTETUT
JA AVOIMET TYÖPAIKAT TOIMIALAN MUKAAN, 31.12.1998**

TOIMIALA	TYÖTTÖMÄT TYÖNHAKIJAT			Lomautetut	Avoimet työpaikat
	Yhteensä	Miehet	Naiset		
A Maa-, riista- ja metsätalous	10 156	6 733	3 423	367	205
B Kalatalous	674	500	174	11	11
C Mineraalien kaivuu	789	682	107	56	7
D Teollisuus	29 330	17 997	11 333	1 988	1 751
E Sähkö-, kaasu- ja vesihuolto	949	727	222	39	34
F Rakentaminen	19 871	18 264	1 607	2 292	417
G Tukku- ja vähittäiskauppa, ajoneuvojen kauppa ja huolto	15 297	6 206	9 091	310	1 226
H Majoitus- ja ravitsemistoiminta	7 698	2 278	5 420	234	743
I Kuljetus, varastointi ja tietoliikenne	8 373	5 987	2 386	276	238
J Rahoitustoiminta	2 792	469	2 323	8	131
K Kiinteistö-, liike-elämän- ym. palv.	12 829	6 462	6 367	231	1 279
L Julkinen hallinto, maanpuolustus	54 901	26 009	28 892	380	660
M Koulutus	9 461	3 441	6 020	105	339
N Terv.huolto ja sosiaalipalvelut	28 935	4 504	24 431	245	1 040
O Muut yhteiskunnalliset ja henkilökohtaiset palvelut	16 204	7 233	8 971	288	1 049
P Työnantajakotitaloudet	1 887	925	962	21	190
Q Kv.järjestöt ja ulkomaiset edustustot	130	54	76	1	5
X Toimiala tuntematon	141 869	76 062	65 807	6 705	187
Yhteensä A - X	362 145	184 533	177 612	13 557	9 512

**TAULUKKO 5. TYÖTTÖMÄT TYÖNHAKIJAT (ILMAN LOMAUTETTUJA) JA AVOIMET
TYÖPAIKAT AMMATTIRYHMITTÄIN, 31.12.1998**

AMMATTIRYHMÄ	TYÖTTÖMÄT TYÖNHAKIJAT			Avoimet työpaikat
	Yhteensä	Miehet	Naiset	
Tekninen, luonnontiet., yhteiskunn., ym työ	27 990	16 494	11 496	915
Tekniikan alan työ	13 212	10 717	2 495	306
Kemian ja fysiikan alan työ	1 452	443	1 009	43
Biologian alan työ	1 069	507	562	14
Opetusalan työ	5 179	1 381	3 798	362
Uskonnonalan työ	250	98	152	10
Lainopillinen työ	411	233	178	54
Toimittajan työ, joukkoviestintä	1 044	482	562	23
Taide- ja viihdealan työ	3 101	1 751	1 350	34
Kirjasto- ja museoalan työ	798	191	607	24
Muut pääryhmän 0 ammatit	1 474	691	783	45
Terveystyö, sosiaalialatyö	35 941	3 129	32 812	1 476
Terveystyö- ja sairaanhoitotyö	18 228	1 268	16 960	665
Terveystyön kuntouttava työ	1 752	542	1 210	63
Hammashoitoalan työ	624	27	597	30
Apteekkialan työ	323	22	301	24
Eläinlääkintähuolto, ympäristönsuojelu	177	78	99	16
Sosiaalialan työ	7 828	619	7 209	274
Lasten päivähoiton työ	5 791	123	5 668	227
Psykologinen työ	121	20	101	22
Harrastus- ja vapaa-ajantoiminnan ohjaus	937	353	584	147
Muu pääryhmään 1 kuuluva työ	160	77	83	8
Hallinto- ja toimistotyö	39 841	9 581	30 260	1 043
Julkisen hallinnon johtotyö	399	232	167	29
Liiketoimintojen ja järjestöjen johtotyö	4 905	3 436	1 469	129
Henkilöstö- ja työvoima-asiain hoito	212	77	135	42
Taloushallinnon suunnittelu- ja tilinpitotyö	3 029	535	2 494	85
Sihteeri- ja toimistotyö	22 337	2 360	19 977	391
Atk-alan työ	2 001	1 175	826	224
Pankki- ja vakuutusalan työ	4 558	373	4 185	111
Matkailualan työ	602	112	490	13
Muu hallinto- ja toimistotyö	1 798	1 281	517	19
Kaupallinen työ	27 153	9 590	17 563	1 337
Mainos- ja markkinointityö	1 546	745	801	49
Kiint., palvel. ja arvopap. myynti ja välitys	308	179	129	27
Ostotyö	484	310	174	4
Kauppaedustus- ja konttorimyyntityö	4 819	2 966	1 853	801
Tavaroiden myyntityö	19 716	5 330	14 386	451
Muu kaupallinen työ	280	60	220	5
Maa- ja metsätaloustyö, kalastusala	15 689	9 952	5 737	301
Maatilatalous, eläintenhoito	5 328	2 824	2 504	139
Puutarha- ja puistotyö	4 155	1 132	3 023	131
Riistanhoito, metsästys	9	8	1	0
Kalastus	450	393	57	1
Metsätyö	5 733	5 586	147	30
Muu maa- ja metsätaloustyö	14	9	5	0

**TAULUKKO 5. TYÖTTÖMÄT TYÖNHAKIJAT (ILMAN LOMAUTETTUJA) JA AVOIMET
TYÖPAIKAT AMMATTIRYHMITTÄIN, 31.12.1998**

AMMATTIRYHMÄ	TYÖTTÖMÄT TYÖNHAKIJAT			Avoimet työpaikat
	Yhteensä	Miehet	Naiset	
Kuljetus- ja liikennetyö	14 364	11 695	2 669	324
Meripäällystötyö	426	412	14	4
Kansi- ja konemiehistötyö	498	474	24	7
Lentokuljetustyö	59	55	4	0
Veturin- ja moottorivaununkuljetustyö	43	43	0	1
Tieliikennetyö	9 801	9 448	353	139
Liikenteen johto ja liikennepalvelutyö	530	398	132	9
Posti- ja tietoliikennetyö	1 662	143	1 519	18
Postinkantajantyö	1 267	650	617	141
Muu kuljetus- ja liikennetyö	78	72	6	5
Rakennustyö, kaivos- ja louhintatyö	33 472	32 717	755	427
Kaivos- ja louhintatyö	511	506	5	9
Öljynporaus, turpeennosto	115	113	2	0
Talonrakennustyö	27 815	27 254	561	360
Maa- ja vesirakennustyö	1 583	1 573	10	11
Työkoneiden käyttö	3 448	3 271	177	47
Teollinen työ	81 827	59 689	22 138	1 514
Tekstiilityö	1 576	248	1 328	16
Ompelutyö	7 379	324	7 055	43
Jalkine- ja nahkatyö	952	283	669	5
Teräs-, metallitehdas-, takomo- ja valimotyö	952	822	130	13
Hienomekaaninen työ	689	547	142	11
Konepaja- ja rakennusmetallityö	23 797	22 460	1 337	553
Sähkötyö	9 095	7 817	1 278	240
Puutyö	7 111	5 985	1 126	97
Maalaustyö	1 088	928	160	20
Radio-, tv-, elokuva- ja videotekninen työ	155	132	23	0
Graafinen työ	2 984	1 580	1 404	41
Lasi-, keraaminen- ja tiilityö	473	232	241	3
Elintarviketeollisuustyö	4 302	1 797	2 505	81
Kemianprosessityö	791	618	173	11
Massa- ja paperityö	1 833	1 458	375	223
Kumi- ja muovituotetyö	1 191	776	415	11
Muu teollinen työ	1 059	735	324	4
Kiinteiden koneiden käyttö	240	231	9	5
Pakkaus-, varasto- ja ahtaustyö	6 789	4 254	2 535	103
Sekatyö	9 371	8 462	909	34
Palvelutyö	44 972	10 455	34 517	1 824
Vartiointi- ja suojelutyö	1 124	987	137	97
Majoitusliike- ja suurtaloustyö	17 175	3 824	13 351	596
Tarjoilutyö	7 099	1 513	5 586	264
Kotitaloustyö	317	4	313	24
Kiinteistöhoito- ja siivoustyö	15 555	3 322	12 233	663
Hygienian ja kauneudenhoitotyö	2 209	75	2 134	111
Pesula- ja silitystyö	538	78	460	7
Ammattimainen urheilu- ja liikuntatyö	170	124	46	5
Sotilastyö	69	66	3	5
Muu palvelutyö	716	462	254	52
Muulla luokittelematon työ	40 896	21 231	19 665	351
Koululaiset ja opiskelijat	1 037	524	513	350
Ilman ammattia olevat	32 234	17 207	15 027	1
Ammattinvaihtajat	4 713	2 028	2 685	0
Vastavalmistuneet	2 912	1 472	1 440	0
Yhteensä	362 145	184 533	177 612	9 512

TAULUKKO 6. TYÖNHAKIJAT JA AVOIMET TYÖPAIKAT KOULUTUKSEN MUKAAN 31.12.1998

KOULUTUSASTE KOULUTUSALA TAI TUTKINTO	KAIKKI TYÖNHAKIJAT					Avoimet työpaikat
	Yhteensä	Työttömät ilman lomautett.	Työttömistä vastavalmistuneet	Valtion työllistämät	Kuntien työllistämät	
Perusasteen alempi koulutus	173 991	106 259	46	1 089	3 969	75
Perusasteen ylempi koulutus	89 015	57 951	654	611	3 305	72
Keskikoulututkinto	24 844	15 387	75	277	718	1
Peruskoulututkinto	61 072	40 619	556	319	2 433	71
Muu yleissivistävä koulutus	3 099	1 945	23	15	154	0
Keskiasteen alempi koulutus	164 445	101 851	4 273	1 576	6 689	241
Kansankorkeakoulu	445	250	2	3	20	1
Humanistinen ja esteettinen koul.	2 206	1 338	31	20	107	0
Opettajakoulutus	1 481	769	64	10	96	5
Merkantti, kaupakoulu	16 724	9 787	172	370	708	6
Muu kaupallinen koulutus	6 334	3 711	86	148	231	1
Metallialan koulutus	27 494	18 595	621	221	678	65
Sähköalan koulutus	5 847	3 804	69	62	157	7
Rakennusalan koulutus	15 045	10 265	354	135	388	6
Puuteollisuuden koulutus	5 919	3 908	200	55	231	3
Tekstiili- ja vaatetusteoll. koulutus	7 440	4 394	85	41	401	1
Muu teollisuusammattien koulutus	7 874	5 161	309	92	286	7
Liikenteen koulutus	2 534	1 762	169	13	47	0
Perushoitaja	6 508	3 329	117	9	423	16
Lastenhoitaja	1 647	847	9	6	95	8
Sosiaalialan hoitajakoulutus	5 705	3 187	67	19	450	11
Muu hoitoalan koulutus	10 820	5 916	636	99	612	29
Maa- ja metsätalouden koulutus	8 899	5 900	344	105	206	28
Vartiointi- ja suojelualan koulutus	394	282	15	5	10	8
Koti- ja laitostalouden koulutus	11 819	7 024	331	67	679	16
Hotelli- ja ravitsemispalv. koulutus	16 286	9 673	544	83	748	12
Parturit ja kampaajat	2 200	1 433	33	6	96	11
Muu erityisalojen koulutus	537	334	13	5	14	0
Koulutusala tuntematon	287	182	2	2	6	0
Keskiasteen ylempi koulutus	111 217	63 390	4 606	1 952	3 807	367
Ylioppilas	28 992	16 691	1 631	267	892	186
Muu yleissivistävä koulutus	1 420	899	44	7	67	0
Humanistinen ja esteettinen koul.	3 180	1 876	205	18	190	1
Opettajakoulutus	262	149	6	2	17	0
Merkonomi (kauppaopisto)	34 704	18 467	843	1 262	1 292	63
Muu kaupallinen koulutus	765	446	24	9	24	5
Teknikko (-1988)	9 498	5 572	70	139	177	12
Muu teknisen alan koulutus	16 774	10 610	1 061	138	590	37
Liikenteen koulutus	368	261	17	0	6	1
Sairaanhoidaja	2 526	1 273	44	18	102	30
Muu hoitoalan koulutus	3 043	1 524	96	20	114	15
Maa- ja metsätalouden koulutus	1 306	800	41	34	34	2
Hotelli- ja ravitsemisalun koulutus	6 314	3 614	360	31	229	4
Muu erikoisalojen koulutus	1 979	1 156	164	7	72	11
Koulutusala tuntematon	86	52	0	0	1	0

TAULUKKO 6. TYÖNHAKIJAT JA AVOIMET TYÖPAIKAT KOULUTUKSEN MUKAAN 31.12.1998

KOULUTUSASTE KOULUTUSALA TAI TUTKINTO	KAIKKI TYÖNHAKIJAT					Avoimet työpaikat
	Yhteensä	Työttömät ilman lomautett.	Työttömistä vastavalmistuneet	Valtion työllistämät	Kuntien työllistämät	
Alin korkea-aste	28 246	14 941	1 059	314	966	219
Humanistinen ja esteettinen koul.	1 995	1 189	75	22	92	1
Lastentarhanopettaja (-85)	785	389	2	2	20	8
Muu opettajakoulutus	1 114	603	39	11	60	3
Kauppa- ja hallintoalan koulutus	1 513	757	47	53	46	9
Insinööri (-1989)	4 306	2 483	19	57	84	8
Teknikko (1989-)	2 739	1 542	142	44	73	114
Liikenteen koulutus	30	21	0	1	0	0
Erikoissairaanhoidaja	6 700	3 465	288	17	250	47
Terveystieteiden koulutus	1 964	930	83	8	97	5
Sosiaalialan ohjaaja	1 964	925	149	35	141	4
Muu hoitoalan koulutus	2 012	911	58	8	38	11
Maa- ja metsätalousalan koulutus	1 322	753	26	49	20	6
Erikoisalan koul. tai koul.tuntemat.	1 802	973	131	7	45	3
Alempi kand.asteen koulutus	9 393	5 201	573	196	232	62
Hum. kand.	1 195	679	19	49	31	0
Muu humanistinen ja esteett. koul.	480	303	33	6	12	0
Peruskoulun luokanopettaja	372	212	5	4	9	12
Lastentarhan opettaja (1986-)	644	315	29	2	27	8
Muu opettajakoulutus	477	260	11	2	16	5
Ekonomi (vanha)	934	531	6	14	15	0
Muu yhteiskuntatieteellinen koul.	1 944	1 025	149	60	41	3
Insinööri (1990-)	1 485	836	101	27	20	16
Luonnontieteiden kand.	676	413	85	18	15	3
Liikenteen koulutus	167	124	4	2	2	2
Hoitoalan koulutus	808	373	115	10	39	12
Maa- ja metsätalousalan koulutus	58	39	12	0	1	1
Erikoisalan koul. tai koul.tuntemat.	153	91	4	2	4	0
Ylempi kand.asteen koulutus	13 126	6 970	559	471	248	42
Fil.kand., humanistinen pääaine	2 124	1 138	112	92	32	1
Muu humanist. ja esteett. koulutus	859	498	35	21	14	0
Kasvatustiet.kand., opettajakoul.	417	209	40	2	4	4
Fil.kand., opettajakoulutus	406	225	16	6	3	9
Muu opettajakoulutus	284	161	5	2	9	1
Oikeustieteen kandidaatti	653	373	38	27	8	1
Kauppätiet.kand., taloustiet.kand.	585	317	36	12	7	2
Ekonomi (uusi)	720	397	21	8	6	0
Valtiotiet. kandidaatti	769	388	26	43	24	0
Yhteiskuntatiet.kandidaatti	731	374	32	45	22	1
Muu yhteiskuntatiet. koulutus	1 114	532	52	57	37	7
Dipl.insinööri	1 413	769	36	27	25	2
Arkkitehti	444	229	9	13	15	1
Fil.kand., matem.-luonnontiet.pääa.	1 308	709	65	88	16	1
Läketiet.lis.	253	144	5	2	3	10
Hammaslääketiet.lis.	168	55	7	0	4	0
Muu hoitoalan koulutus	210	114	11	3	8	0
Maa- ja metsätiet. kandidaatti	360	173	12	13	5	0
Muu maa- ja metsätiet. koulutus	206	100	1	6	2	0
Erikoisalan koul. tai koul. tuntemat.	102	65	0	4	4	2
Tutkijakoulutus tai vastaava	801	458	10	35	6	6
Koulutusaste tuntematon	7 906	5 124	279	54	224	8 428
Yhteensä	598 140	362 145	12 059	6 298	19 446	9 512

TAULUKKO 7. TYÖTTÖMÄT TYÖNHAKIJAT (ILMAN LOMAUTETTUJA) IKÄRYHMITÄIN JA TE-KESKUKSITTAIN, 31.12.1998

TYÖVOIMA- JA ELINKEINO-KESKUSALUE	IKÄRYHMÄ	IKÄRYHMÄ											YHT.
		15-19	20-24	25-29	30-34	35-39	40-44	45-49	50-54	55-59	60-64	65+	
Uusimaa	Hlöä	1 436	5 534	6 951	8 559	8 249	8 232	8 547	8 373	11 859	2 489	22	70 251
	%	2	8	10	12	12	12	12	12	17	4	0	100
Varsinais-Suomi	Hlöä	1 041	3 274	2 963	2 995	2 767	2 799	3 172	3 258	4 527	1 030	6	27 832
	%	4	12	11	11	10	10	11	12	16	4	0	100
Satakunta	Hlöä	582	1 896	1 822	2 022	2 005	2 161	2 356	2 510	3 532	611	2	19 499
	%	3	10	9	10	10	11	12	13	18	3	0	100
Häme	Hlöä	952	2 773	2 625	2 831	2 802	3 048	3 449	3 588	5 035	931	7	28 041
	%	3	10	9	10	10	11	12	13	18	3	0	100
Pirkanmaa	Hlöä	1 005	3 401	3 365	3 724	3 533	3 558	3 977	3 650	5 401	966	2	32 582
	%	3	10	10	11	11	11	12	11	17	3	0	100
Kymi	Hlöä	1 051	2 896	2 776	2 751	2 802	2 944	3 287	3 120	4 501	733	5	26 866
	%	4	11	10	10	10	11	12	12	17	3	0	100
Etelä-Savo	Hlöä	451	1 347	1 321	1 497	1 633	1 789	1 853	1 781	2 169	403	3	14 247
	%	3	10	9	11	12	13	13	13	15	3	0	100
Pohjois-Savo	Hlöä	766	2 287	2 200	2 296	2 401	2 558	2 636	2 222	2 638	355	1	20 360
	%	4	11	11	11	12	13	13	11	13	2	0	100
Pohjois-Karjala	Hlöä	505	1 589	1 599	1 848	2 128	2 343	2 418	1 909	2 134	304	1	16 778
	%	3	10	10	11	13	14	14	11	13	2	0	100
Keski-Suomi	Hlöä	851	2 559	2 320	2 431	2 564	2 527	2 688	2 375	3 260	546	4	22 125
	%	4	12	11	11	12	11	12	11	15	3	0	100
Etelä-Pohjanmaa	Hlöä	521	1 355	1 210	1 206	1 322	1 342	1 450	1 371	1 551	326	1	11 655
	%	5	12	10	10	11	12	12	12	13	3	0	100
Pohjanmaa	Hlöä	677	1 726	1 450	1 437	1 342	1 388	1 490	1 440	2 272	589	3	13 814
	%	5	13	11	10	10	10	11	10	16	4	0	100
Pohjois-Pohjanmaa	Hlöä	1 284	3 594	3 188	3 343	3 239	3 262	3 159	2 571	3 233	560	2	27 435
	%	5	13	12	12	12	12	12	9	12	2	0	100
Kainuu	Hlöä	360	864	933	1 116	1 230	1 259	1 229	1 001	1 383	162	4	9 541
	%	4	9	10	12	13	13	13	11	15	2	0	100
Lappi	Hlöä	703	2 148	2 158	2 567	2 878	2 706	2 642	2 132	2 781	399	5	21 119
	%	3	10	10	12	14	13	13	10	13	2	0	100
Yhteensä	Hlöä	12 185	37 243	36 881	40 623	40 895	41 916	44 353	41 301	56 276	10 404	68	362 145
	%	3	10	10	11	11	12	12	11	16	3	0	100

TAULUKKO 8. TYÖTTÖMÄT TYÖNHAKIJAT (ILMAN LOMAUTETTUJA) TYÖTTÖMYYDEN KESTON MUKAAN TE-KESKUKSITTAIN, 31.12.1998

TYÖVOIMA- JA ELINKEINO-KESKUSALUE	TYÖTTÖMYYDEN KESTO, VIIKKOA	TYÖTTÖMYYDEN KESTO, VIIKKOA										Yht.	Keskim.
		Alle 1	1-2	3-4	5-8	9-12	13-26	27-52	53-78	79-104	Yli 104		
Uusimaa	Hlöä	1 455	4 654	4 081	6 338	4 929	12 923	11 983	6 519	4 209	13 160	70 251	58
	%	2	7	6	9	7	18	17	9	6	19	100	
Varsinais-Suomi	Hlöä	669	2 509	1 851	2 917	1 847	5 216	5 113	2 388	1 341	3 981	27 832	49
	%	2	9	7	10	7	19	18	9	5	14	100	
Satakunta	Hlöä	363	1 699	1 470	1 945	1 407	4 008	3 098	1 627	939	2 943	19 499	48
	%	2	9	8	10	7	21	16	8	5	15	100	
Häme	Hlöä	511	2 088	1 706	2 537	1 927	5 042	4 338	2 587	1 475	5 830	28 041	63
	%	2	7	6	9	7	18	15	9	5	21	100	
Pirkanmaa	Hlöä	733	3 042	2 433	3 178	2 252	6 306	5 320	2 821	1 446	5 051	32 582	51
	%	2	9	7	10	7	19	16	9	4	16	100	
Kymi	Hlöä	725	2 181	1 699	2 791	2 073	5 732	4 274	2 264	1 097	4 030	26 866	49
	%	3	8	6	10	8	21	16	8	4	15	100	
Etelä-Savo	Hlöä	280	1 191	949	1 526	1 128	2 998	2 374	1 253	579	1 969	14 247	47
	%	2	8	7	11	8	21	17	9	4	14	100	
Pohjois-Savo	Hlöä	457	1 974	1 598	2 390	1 788	4 014	3 388	1 610	825	2 316	20 360	41
	%	2	10	8	12	9	20	17	8	4	11	100	
Pohjois-Karjala	Hlöä	270	1 317	1 072	1 751	1 251	3 344	3 165	1 579	772	2 257	16 778	47
	%	2	8	6	10	7	20	19	9	5	13	100	
Keski-Suomi	Hlöä	385	1 745	1 332	2 279	1 466	4 425	3 666	1 898	1 153	3 776	22 125	56
	%	2	8	6	10	7	20	17	9	5	17	100	
Etelä-Pohjanmaa	Hlöä	327	1 467	1 020	1 386	1 012	2 317	1 897	883	441	905	11 655	34
	%	3	13	9	12	9	20	16	8	4	8	100	
Pohjanmaa	Hlöä	297	1 385	969	1 399	1 003	2 836	2 045	1 093	585	2 202	13 814	51
	%	2	10	7	10	7	21	15	8	4	16	100	
Pohjois-Pohjanmaa	Hlöä	641	2 956	2 205	2 933	2 078	5 497	4 459	2 082	1 186	3 398	27 435	43
	%	2	11	8	11	8	20	16	8	4	12	100	
Kainuu	Hlöä	233	962	817	1 179	788	2 017	1 615	764	286	880	9 541	34
	%	2	10	9	12	8	21	17	8	3	9	100	
Lappi	Hlöä	476	1 952	1 662	2 306	1 654	4 306	3 511	1 674	920	2 658	21 119	42
	%	2	9	8	11	8	20	17	8	4	13	100	
Yhteensä	Hlöä	7 822	31 122	24 864	36 855	26 603	70 981	60 246	31 042	17 254	55 356	362 145	50
	%	2	9	7	10	7	20	17	9	5	15	100	

TAULU 9. ERI TUKIMUOTOJEN PIIRISSÄ OLEVAT HENKILÖT JA TYÖVUOROTTELUUN OSALLISTUNEET 31.12.1998, SEKÄ KOVA-KOULUTUKSEN ALOITTANEET KUUKAUDEN AIKANA TE-KESKUKSITTAIN

TYÖVOIMA- JA ELINKEINO-KESKUSALUE	Työttömät työnhakijat	Työttömät kassan jäsenet	Työmarkkinatukeen oikeutetut	Työttömyyseläkkeen saajat ¹	Vuorotteluvapaalle jääneet	Vuorottelupaikkaan välitetyt	KOVA- ² koulutuksen aloittaneet
Uusimaa	72 076	26 996	39 962	9 202	1 707	1 098	7
Varsinais-Suomi	29 065	13 417	14 243	4 143	398	296	2
Satakunta	20 397	10 210	10 096	3 146	177	152	3
Häme	29 118	12 293	15 293	4 235	289	238	2
Pirkanmaa	33 838	15 791	16 930	4 614	491	386	3
Kymi	27 990	12 885	14 329	4 140	330	295	2
Etelä-Savo	14 828	6 559	7 654	1 744	121	96	0
Pohjois-Savo	21 022	9 028	11 994	2 117	244	213	1
Pohjois-Karjala	17 273	7 642	9 514	1 565	137	126	1
Keski-Suomi	22 943	10 000	12 571	2 591	325	271	1
Etelä-Pohjanmaa	12 482	5 664	6 388	1 451	145	97	3
Pohjanmaa	14 416	6 863	7 205	2 015	155	114	1
Pohjois-Pohjanmaa	28 732	13 742	14 514	2 423	351	261	4
Kainuu	9 773	5 502	4 542	1 004	63	57	0
Lappi	21 749	11 079	10 555	2 294	173	147	6
Yhteensä	375 702	167 671	195 790	46 684	5 106	3 847	36

¹ Ei sisälly työttömien työnhakijoiden lukumääriin

² KOVA = Työttömien omaehtoisen opiskelun tuen avulla koulutuksen aloittaneet

TAULU 10. TYÖNHAKIJAT TYÖLLISYYDEN MUKAAN TE-KESKUKSITTAIN, 31.12.1998

TYÖVOIMA- JA ELINKEINO-KESKUSALUE	TYÖNHAKIJAT						
	Yhteensä	Työssä olevat	Työttömät	Lomautetut	Lyhennetyillä työviikolla	Työvoiman ulkopuolella	Työttömyyseläkkeellä
Uusimaa	116 684	24 491	70 251	1 825	671	10 244	9 202
Varsinais-Suomi	47 447	9 323	27 832	1 233	304	4 612	4 143
Satakunta	33 691	7 283	19 499	898	268	2 597	3 146
Häme	46 132	9 629	28 041	1 077	366	2 784	4 235
Pirkanmaa	54 319	12 196	32 582	1 256	386	3 285	4 614
Kymi	43 804	8 520	26 866	1 124	479	2 675	4 140
Etelä-Savo	23 461	5 125	14 247	581	262	1 502	1 744
Pohjois-Savo	33 961	7 787	20 360	662	251	2 784	2 117
Pohjois-Karjala	26 574	6 018	16 778	495	145	1 573	1 565
Keski-Suomi	34 786	7 072	22 125	818	336	1 844	2 591
Etelä-Pohjanmaa	19 862	4 364	11 655	827	257	1 308	1 451
Pohjanmaa	25 025	5 900	13 814	602	394	2 300	2 015
Pohjois-Pohjanmaa	43 221	9 040	27 435	1 297	209	2 817	2 423
Kainuu	15 826	3 968	9 541	232	143	938	1 004
Lappi	33 347	7 315	21 119	630	158	1 831	2 294
Yhteensä	598 140	128 031	362 145	13 557	4 629	43 094	46 684

TAULUKKO 11. AVOIMET TYÖPAIKAT AMMATTIRYHMITÄIN JA TE - KESKUKSITTAIN, 31.12.1998

TYÖVOIMA- JA ELINKEINO- KESKUSALUE	AMMATTIRYHMÄ												Yht.
	0	1	2	3	4	5	6	7-8	9	X			
					siitä 44			siitä 62					
Uusimaa	298	480	401	487	13	1	232	83	68	285	636	0	2 915
Varsinais-Suomi	66	124	46	182	23	1	21	25	24	177	154	0	818
Satakunta	39	31	142	32	22	2	6	24	18	102	31	0	429
Häme	49	279	58	113	26	0	12	64	57	115	93	0	809
Pirkanmaa	79	104	74	148	14	1	12	110	103	91	130	0	762
Kymi	113	30	63	46	10	3	12	23	14	327	102	0	726
Etelä-Savo	17	71	16	32	21	1	2	15	14	31	19	0	224
Pohjois-Savo	37	36	45	35	71	5	14	6	3	54	33	0	331
Pohjois-Karjala	15	35	36	14	15	5	1	3	2	28	78	0	225
Keski-Suomi	63	39	29	57	19	5	1	11	10	42	85	0	346
Etelä-Pohjanmaa	14	49	19	26	13	1	1	5	4	29	22	1	179
Pohjanmaa	36	57	38	72	3	0	6	5	3	32	34	0	283
Pohjois-Pohjanmaa	58	95	42	55	43	4	4	36	31	92	249	350	1 024
Kainuu	10	18	8	13	5	0	0	6	5	16	14	0	90
Lappi	21	28	26	25	3	1	0	11	4	93	144	0	351
Yhteensä	915	1 476	1 043	1 337	301	30	324	427	360	1 514	1 824	351	9 512

Ammattiryhmittäisten koodien selitykset:

0 = Tekninen, luonnontieteellinen, yhteiskunnallinen ym työ
 1 = Terveystieteellinen, sosiaalialan työ
 2 = Hallinto- ja toimistotyö
 3 = Kaupallinen työ
 4 = Maa- ja metsätaloustyö, kalastus
 siitä 44 = metsätyö

5 = Kuljetus- ja liikennetyö
 6 = Rakennustyö, kaivos- ja louhintatyö
 siitä 62 = talonrakennustyö
 7-8 = Teollinen työ
 9 = Palvelutyö
 X = Muualla luokittelematon työ

TAULUKKO 12. TYÖTTÖMÄT TYÖNHAKIJAT (ILMAN LOMAUTETTUJA) AMMATTIRYHMITÄIN JA TE-KESKUKSITTAIN, 31.12.1998

TYÖVOIMA- JA ELINKEINO- KESKUSALUE	AMMATTIRYHMÄ												Yht.
	0	1	2	3	4	5	6	7-8	9	X			
					siitä 44			siitä 62					
Uusimaa	7 714	5 224	10 995	6 314	986	114	3 363	5 342	4 555	13 943	7 960	8 410	70 251
Varsinais-Suomi	2 365	2 559	3 014	2 129	718	85	1 103	1 893	1 541	6 836	3 407	3 808	27 832
Satakunta	1 243	2 032	1 983	1 499	625	117	702	1 631	1 331	5 308	2 502	1 974	19 499
Häme	1 908	2 360	2 995	2 255	820	174	1 025	2 808	2 374	7 202	3 452	3 216	28 041
Pirkanmaa	2 752	3 250	3 797	2 699	816	184	1 015	2 599	2 201	8 332	3 871	3 451	32 582
Kymi	1 765	2 830	2 635	1 947	996	200	1 191	2 544	2 048	6 097	3 646	3 215	26 866
Etelä-Savo	845	1 571	1 198	1 066	1 120	465	656	1 550	1 298	2 799	1 738	1 704	14 247
Pohjois-Savo	1 164	2 313	1 732	1 428	1 417	622	777	2 216	1 882	4 404	2 316	2 593	20 360
Pohjois-Karjala	1 068	1 661	1 438	1 010	1 389	717	628	2 031	1 711	3 457	2 145	1 951	16 778
Keski-Suomi	1 647	2 456	2 181	1 481	1 198	506	821	2 358	1 938	5 179	2 691	2 113	22 125
Etelä-Pohjanmaa	625	1 597	1 037	896	622	157	466	1 144	920	2 855	1 390	1 023	11 655
Pohjanmaa	885	1 739	1 562	1 035	696	146	524	918	778	3 331	1 879	1 245	13 814
Pohjois-Pohjanmaa	2 071	3 227	2 586	1 740	1 542	645	927	2 680	2 163	6 016	3 647	2 999	27 435
Kainuu	589	885	794	523	903	527	328	1 327	1 045	1 915	1 321	956	9 541
Lappi	1 349	2 237	1 894	1 131	1 841	1 074	838	2 431	2 030	4 153	3 007	2 238	21 119
Yhteensä	27 990	35 941	39 841	27 153	15 689	5 733	14 364	33 472	27 815	81 827	44 972	40 896	362 145

TAULUKKO 13. TYÖTTÖMÄT TYÖNHAKIJAT (ILMAN LOMAUTETTUJA) TYÖTTÖMYYDEN KESTON JA IÄN MUKAAN, 31.12.1998

IKÄRYHMÄ	TYÖTTÖMYYDEN KESTO, VIIKKOA											YHT.	KM.
	ALLE 1	1-2	3-4	5-8	9-12	13-26	27-52	53-78	79-104	YLI 104			
15 - 19	Hlöä	584	2 462	1 538	1 771	1 331	2 894	1 485	78	40	2	12 185	12
	%	5	20	13	15	11	24	12	1	0	0	100	
20 - 24	Hlöä	1 508	6 715	4 476	4 763	3 787	9 189	4 938	1 234	397	236	37 243	16
	%	4	18	12	13	10	25	13	3	1	1	100	
25 - 29	Hlöä	1 065	4 271	2 993	4 591	3 342	9 057	6 580	2 616	1 086	1 280	36 881	26
	%	3	12	8	12	9	25	18	7	3	3	100	
30 - 34	Hlöä	1 026	3 663	3 043	4 851	3 396	9 483	7 567	3 389	1 629	2 576	40 623	33
	%	3	9	7	12	8	23	19	8	4	6	100	
35 - 39	Hlöä	912	3 493	2 957	4 725	3 380	8 865	7 764	3 491	1 815	3 493	40 895	38
	%	2	9	7	12	8	22	19	9	4	9	100	
40 - 44	Hlöä	849	3 352	2 924	4 574	3 314	8 551	7 724	3 993	2 022	4 613	41 916	44
	%	2	8	7	11	8	20	18	10	5	11	100	
45 - 49	Hlöä	865	3 247	2 895	4 774	3 398	8 557	7 989	4 411	2 243	5 974	44 353	50
	%	2	7	7	11	8	19	18	10	5	13	100	
50 - 54	Hlöä	662	2 730	2 505	4 263	2 852	7 769	7 538	4 221	2 252	6 509	41 301	56
	%	2	7	6	10	7	19	18	10	5	16	100	
55 - 59	Hlöä	296	1 043	1 319	2 121	1 571	5 436	6 976	6 033	4 341	27 140	56 276	111
	%	1	2	2	4	3	10	12	11	8	48	100	
60 - 64	Hlöä	55	146	214	420	230	1 174	1 675	1 569	1 418	3 503	10 404	104
	%	1	1	2	4	2	11	16	15	14	34	100	
YLI 64	Hlöä	0	0	0	2	2	6	10	7	11	30	68	114
	%	0	0	0	3	3	9	15	10	16	44	100	
Yht.	Hlöä	7 822	31 122	24 864	36 855	26 603	70 981	60 246	31 042	17 254	55 356	362 145	50
	%	2	9	7	10	7	20	17	9	5	15	100	

TAULUKKO 14. TYÖTTÖMÄT TYÖNHAKIJAT (ILMAN LOMAUTETTUJA) TYÖTTÖMYYDEN KESTON MUKAAN AMMATTIRYHMITÄIN, 31.12.1998

AMMATTIRYHMÄ ¹	TYÖTTÖMYYDEN KESTO, VIIKKOA											YHT.	KM.
	ALLE 1	1-2	3-4	5-8	9-12	13-26	27-52	53-78	79-104	YLI 104			
0	Hlöä	523	2 606	2 174	2 616	1 797	5 606	5 261	2 370	1 296	3 741	27 990	46
	%	2	9	8	9	6	20	19	8	5	13	100	
1	Hlöä	1 358	6 434	2 711	3 522	2 621	8 735	5 788	2 011	934	1 827	35 941	27
	%	4	18	8	10	7	24	16	6	3	5	100	
2	Hlöä	640	2 627	2 373	3 328	2 411	8 019	7 873	3 610	2 285	6 675	39 841	53
	%	2	7	6	8	6	20	20	9	6	17	100	
3	Hlöä	410	1 586	1 387	2 258	1 742	5 195	5 039	2 553	1 701	5 282	27 153	60
	%	2	6	5	8	6	19	19	9	6	19	100	
4	Hlöä	323	1 056	1 159	2 574	1 652	2 682	2 042	1 345	630	2 226	15 689	46
	%	2	7	7	16	11	17	13	9	4	14	100	
5	Hlöä	274	817	938	1 398	1 006	2 603	2 191	1 516	756	2 865	14 364	59
	%	2	6	7	10	7	18	15	11	5	20	100	
6	Hlöä	731	2 899	2 890	4 927	3 029	5 638	3 869	2 831	1 276	5 382	33 472	51
	%	2	9	9	15	9	17	12	8	4	16	100	
7-8	Hlöä	1 447	5 293	5 109	7 468	5 631	14 861	13 307	7 749	4 482	16 480	81 827	61
	%	2	6	6	9	7	18	16	9	5	20	100	
9	Hlöä	903	3 482	2 629	4 142	3 310	9 645	8 446	3 973	2 237	6 205	44 972	48
	%	2	8	6	9	7	21	19	9	5	14	100	
X	Hlöä	1 213	4 322	3 494	4 622	3 404	7 997	6 430	3 084	1 657	4 673	40 896	43
	%	3	11	9	11	8	20	16	8	4	11	100	
Yht.	Hlöä	7 822	31 122	24 864	36 855	26 603	70 981	60 246	31 042	17 254	55 356	362 145	50
	%	2	9	7	10	7	20	17	9	5	15	100	

¹ Ammattiryhmittäisten koodien selitykset edellisellä sivulla

**TAULUKKO 15. KUUKAUDEN AIKANA ALKANEET TYÖTTÖMYYSJAKSOT AIKAISEMMAN TOIMINNAN MUKAAN
TE-KESKUKSITTAIN, JOULUKUU 1998**

TYÖVOIMA- JA ELINKEINO- KESKUSALUE	Kuukauden aikana alkaneet työttö- myys- jaksot	TOIMINTA ENNEN TYÖTTÖMYYTTÄ					
		Työ- voimasta	Työvoiman ulkopuolelta				
			Yhteensä	Koulusta, opiskele- masta	Ase- tai siviilipalve- luksesta	Kotitalous- työstä	Muualta työvoiman ulkopuolelta
Uusimaa	10 398	5 254	5 144	1 723	246	404	2 749
Varsinais-Suomi	6 042	3 630	2 412	1 162	174	250	826
Satakunta	3 748	2 062	1 686	833	173	190	486
Häme	4 511	2 272	2 239	990	252	183	806
Pirkanmaa	6 720	3 298	3 422	1 737	316	291	1 072
Kymi	5 011	2 725	2 286	1 166	224	226	670
Etelä-Savo	2 625	1 361	1 264	683	106	130	343
Pohjois-Savo	4 375	2 265	2 110	966	197	186	758
Pohjois-Karjala	2 959	1 475	1 484	771	131	125	457
Keski-Suomi	3 628	1 786	1 842	957	203	159	523
Etelä-Pohjanmaa	3 125	1 657	1 468	801	126	122	419
Pohjanmaa	2 704	1 479	1 225	597	129	149	348
Pohjois-Pohjanmaa	6 432	3 485	2 947	1 525	335	296	790
Kainuu	2 223	1 272	951	466	90	93	301
Lappi	4 491	2 424	2 067	1 104	209	185	567
Yhteensä	68 992	36 445	32 547	15 481	2 911	2 989	11 115

**TAULUKKO 16. KUUKAUDEN AIKANA TYÖVOIMATOIMISTOISSA OLLEET TYÖNHAKIJAT JA AVOIMET TYÖPAIKAT
TE-KESKUKSITTAIN, JOULUKUU 1998**

TYÖVOIMA- JA ELINKEINO- KESKUSALUE	Työnhakijat yhteensä kuukauden aikana	Näistä työttömät ¹	Kuukauden uudet		Työ- haun pää- täneet	Avoimet työpaikat kuukauden aikana	Näistä kuukauden uudet	Täytty- neet työ- paikat
			työn- hakijat	Uusista työttömät ¹				
Uusimaa	122 233	74 984	7 924	4 767	7 101	6 871	3 922	4 087
Varsinais-Suomi	49 208	29 627	3 290	1 865	2 174	1 992	1 144	1 194
Satakunta	34 547	20 513	1 895	1 031	1 338	984	546	543
Häme	47 583	29 436	3 169	1 586	2 085	1 572	772	773
Pirkanmaa	56 105	34 428	3 904	2 236	2 431	1 517	876	742
Kymi	45 360	28 508	3 039	1 585	2 166	1 207	895	471
Etelä-Savo	24 181	15 013	1 591	765	891	474	314	242
Pohjois-Savo	35 213	21 767	2 473	1 318	1 733	865	532	519
Pohjois-Karjala	27 333	17 714	1 601	929	1 075	453	298	230
Keski-Suomi	35 909	23 219	2 528	1 402	1 503	880	520	498
Etelä-Pohjanmaa	20 630	12 530	2 137	1 154	1 106	683	489	508
Pohjanmaa	25 841	14 593	1 802	1 018	1 005	794	449	514
Pohjois-Pohjanmaa	44 750	28 980	3 835	2 140	2 040	1 759	1 272	728
Kainuu	16 244	10 095	935	575	614	326	241	229
Lappi	34 403	22 405	2 400	1 417	1 497	905	625	543
Yhteensä	619 540	383 812	42 523	23 788	28 759	21 282	12 895	11 821

¹ Lomautetut eivät sisälly lukuihin

TAULUKKO 17. KUUKAUDEN AIKANA TYÖVOIMATOIMISTOISSA AVOINNA OLLEET TYÖPAIKAT JA TÄYTTYNEET TYÖPAIKAT AMMATTIRYHMITÄIN, JOULUKUU 1998

AMMATTIRYHMÄ	AVOIMET TYÖPAIKAT		TÄYTTYNEET TYÖPAIKAT				Peruutetut työpaikat
	Yhteensä kuukauden aikana	Kuukauden uudet	Yhteensä	Työvoimatoimiston hakijalla	Muuten	Hakuaika päättynyt	
Tekninen, luonnontiet., yhteiskunnallinen työ	2 163	1 302	1 239	430	129	680	68
Terveystenhoito, sosiaalialan työ	3 230	2 077	1 842	1 118	208	516	80
Hallinto- ja toimistotyö	2 363	1 368	1 349	607	153	589	68
Kaupallinen työ	3 181	1 619	1 820	965	221	634	115
Maa- ja metsätaloustyö, kalastus	666	337	343	252	65	26	33
Kuljetus- ja liikennetyö	778	485	451	310	80	61	30
Rakennustyö, kaivos- ja louhintatyö	1 046	670	609	413	112	84	40
<i>siitä: talonrakennus</i>	904	572	526	356	91	79	34
Teollinen työ	3 201	2 021	1 692	1 001	343	348	94
Palvelutyö	4 302	2 666	2 475	1 726	339	410	104
Luokittelematon työ	352	350	1	0	0	1	0
Yhteensä	21 282	12 895	11 821	6 822	1 650	3 349	632

TAULUKKO 18. KUUKAUDEN AIKANA TYÖVOIMATOIMISTOISSA OLLEET TYÖNHAKIJAT JA TYÖNHAUN PÄÄTTÄNEET AMMATTIRYHMITÄIN, JOULUKUU 1998

AMMATTIRYHMÄ	Työnhakijat yhteensä kuukauden aikana		Kuu- kauden uudet työ- hakijat	Uusista työttömät ¹	Työhaun päättäneet työ- hakijat yhteensä
		Näistä työttömät ¹			
Tekninen, luonnontiet., yhteiskunnallinen työ	50 416	29 551	3 744	1 923	2 489
Terveystenhoito, sosiaalialan työ	67 831	39 420	6 858	3 545	3 075
Hallinto- ja toimistotyö	73 208	41 967	3 200	1 554	2 866
Kaupallinen työ	50 189	28 462	2 027	976	1 882
Maa- ja metsätaloustyö, kalastus	23 711	16 438	1 479	948	959
Kuljetus- ja liikennetyö	22 750	15 103	1 399	824	1 005
Rakennustyö, kaivos- ja louhintatyö	51 262	34 900	5 519	3 254	2 082
<i>siitä: talonrakennus</i>	42 660	29 051	4 627	2 799	1 795
Teollinen työ	130 894	85 618	8 135	4 432	5 492
Palvelutyö	78 215	47 667	3 761	1 881	3 247
Luokittelematon työ	71 064	44 686	6 401	4 451	5 662
Yhteensä	619 540	383 812	42 523	23 788	28 759

¹ Lomautetut eivät sisälly lukuihin

TAULUKKO 19. TYÖNVÄLITYKSET JA MUUT TAPAHTUMAT KUUKAUDEN AIKANA TE-KESKUKSITTAIN, JOULUKUU 1998

TYÖVOIMA- JA ELINKEINO-KESKUSALUE	Yhteensä	Työllistynyt avoimille työmarkkinoille	Sijoitettu toimenpiteillä	Aloittanut työvoimakoulutuksen	Siirtynyt työvoiman ulkopuolelle	Muu syy tai ei tietoa
Uusimaa	10 228	2 591	873	476	894	5 463
Varsinais-Suomi	4 807	2 482	301	210	383	1 459
Satakunta	2 802	1 165	345	134	306	871
Häme	3 540	1 220	444	180	372	1 338
Pirkanmaa	4 956	1 987	725	243	424	1 603
Kymi	4 040	1 675	414	182	355	1 443
Etelä-Savo	1 949	886	245	41	188	597
Pohjois-Savo	3 580	1 457	386	183	271	1 306
Pohjois-Karjala	2 352	968	347	149	192	715
Keski-Suomi	2 586	986	369	82	267	905
Etelä-Pohjanmaa	2 408	1 190	224	124	224	661
Pohjanmaa	1 892	701	227	133	212	623
Pohjois-Pohjanmaa	5 055	2 289	857	155	354	1 416
Kainuu	1 636	783	219	54	172	425
Lappi	3 244	1 506	510	96	237	922
Yhteensä	55 075	21 886	6 486	2 442	4 851	19 747

TAULUKKO 20. PALKKAPERUSTEISILLA TOIMENPITEILLÄ TYÖLLISTETYT KUUKAUDEN LOPUSSA ERÄISSÄ RYHMISSÄ TE-KESKUKSITTAIN, JOULUKUU 1998

TYÖVOIMA- JA ELINKEINO-KESKUSALUE	PALKKAPERUSTEISILLA TOIMENPITEILLÄ TYÖLLISTETYT						Pitkäaikais-työttömät	Vajaa-kuntoiset
	Yhteensä	Naiset	Alle 25-vuot.	25-49 vuot.	Yli 50-vuot.			
Uusimaa	9 417	5 561	1 960	5 858	1 599	4 241	965	
Varsinais-Suomi	3 206	2 012	694	2 050	462	1 181	198	
Satakunta	2 940	1 922	730	1 848	362	1 136	162	
Häme	4 083	2 553	993	2 503	587	1 405	273	
Pirkanmaa	5 830	3 709	1 130	3 858	842	2 106	606	
Kymi	3 135	2 165	758	1 960	417	1 172	197	
Etelä-Savo	2 221	1 393	384	1 494	343	1 018	117	
Pohjois-Savo	2 840	1 881	501	1 966	373	1 236	305	
Pohjois-Karjala	2 721	1 748	395	1 979	347	1 491	96	
Keski-Suomi	3 594	2 217	715	2 448	431	1 696	146	
Etelä-Pohjanmaa	1 866	1 248	372	1 202	292	880	60	
Pohjanmaa	2 119	1 430	375	1 403	341	1 023	142	
Pohjois-Pohjanmaa	3 828	2 366	796	2 559	473	1 676	294	
Kainuu	2 009	1 263	346	1 400	263	1 020	40	
Lappi	4 390	2 567	714	3 171	505	1 527	117	
Yhteensä	54 199	34 035	10 863	35 699	7 637	22 808	3 718	

TAULUKKO 21. PALKKAPERUSTEISILLA TOIMENPITEILLÄ TYÖLLISTETYT KUUKAUDEN LOPUSSA TE-KESKUKSIKSI, JOULUKUU 1998

TOIMENPIDE	TYÖVOIMA- JA ELINKEINOKESKUSALUE															
	Uusi- maa	Vars.- Suomi	Sata- kurta	Häme	Pirkan- maa	Kymi	Etelä- Savo	Pohj.- Savo	Pohjois- Karjala	Keski- Suomi	Etelä- Pohj.m	Pohjan- maa	Pohjois- Pohj.m.	Kainuu	Lappi	Koko maa
Valtion työntekijät	1 414	304	164	375	581	302	155	299	414	428	137	229	590	269	626	6 287
Työllistämispalvelu	0	0	0	0	0	0	0	0	0	0	0	0	0	0	0	0
Kunnallinen																
- työllistämistuki	2 974	833	811	799	1 988	1 056	700	1 059	973	965	429	560	1 236	538	1 055	15 976
- oppisopimussijoitus	669	99	69	154	140	84	64	34	75	133	29	32	151	77	127	1 937
- yhdistelmätuki	92	84	132	130	48	43	40	40	59	146	21	113	158	129	298	1 533
Yksityinen																
- työllistämistuki	658	222	223	391	482	227	212	328	203	277	283	176	241	133	527	4 583
- oppisopimussijoitus	1 389	501	595	1 052	1 010	515	369	284	179	566	243	258	470	248	613	8 292
- yhdistelmätuki	764	317	225	231	519	186	274	245	292	336	305	195	368	319	400	4 976
Yrittäjäraha	380	178	136	144	224	138	59	127	72	217	91	100	104	38	175	2 183
Harjaantuminen	151	61	140	128	137	67	20	87	104	13	26	37	24	65	102	1 162
Osa-aikatyöhön työllistetyt	926	607	445	679	701	517	328	337	350	513	302	419	486	193	467	7 270
Palkkaperusteiset yht.	9 417	3 206	2 940	4 083	5 830	3 135	2 221	2 840	2 721	3 594	1 866	2 119	3 828	2 009	4 390	54 199
Työmarkkinatuen																
- työharjoittelu	1 497	575	548	783	1 096	781	427	891	484	669	345	490	745	362	408	10 101
- 500 pv. kunta ¹	0	0	0	1	0	6	0	4	0	0	0	0	0	0	0	11
- 500 pv. yksityinen ¹	0	2	8	0	1	4	4	10	0	0	3	0	0	0	2	34
Työvirastojen työhön ohjatut	0	0	0	0	0	6	4	0	0	0	0	0	0	0	0	10
Tukityöllistämisen yht.	10 914	3 783	3 496	4 867	6 927	3 932	2 656	3 745	3 205	4 263	2 214	2 609	4 573	2 371	4 800	64 355

¹ Työttömyysturvaa tai työmarkkinatukea 500 päivää täynnä

TAULUKKO 22. TYÖVOIMAKOULUTUKSESSA OLEVAT TAVOITEAMMATIN JA KOULUTTAVAN TE-KESKUKSEN MUKAAN, JOULUKUU 1998
(ei sisällä ryhmäilmoituksella rekisteröityjä oppilaita)

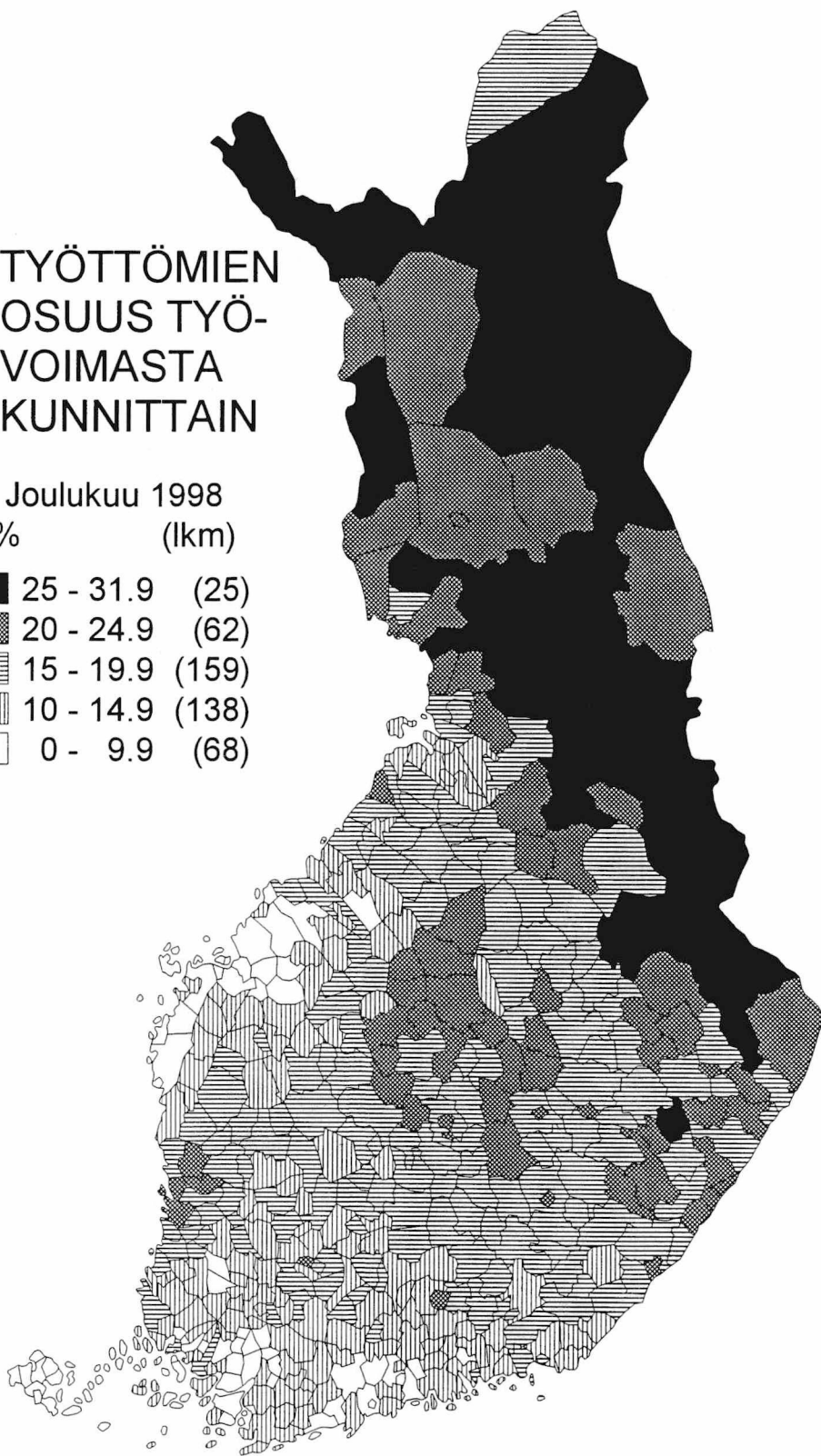
TAVOITEAMMATTI	TYÖVOIMA- JA ELINKEINOKESKUSALUE														Lappi	Koko ¹ maa
	Uusi- maa	Vars- Suomi	Sata- kunta	Häme	Pirkan- maa	Kymi	Etelä- Savo	Savo	Etelä- Pohjoi- Savo	Pohjoi- Kärjälä	Keski- Suomi	Etelä- Pohjoi- maa	Pohjan- maa	Pohjoi- Pohj.m.		
Tekninen, luonnontieteell., yhteiskunnallinen yms työ	804	265	126	57	211	175	19	202	110	111	44	88	106	2	67	2 390
Terveystieteell., sosiaalialan työ	486	259	31	286	240	218	74	81	83	331	24	46	66	46	184	2 456
Hallinto- ja toimistotyö	2 397	953	455	660	1 282	436	203	695	251	511	313	354	715	222	701	10 157
Kaupallinen työ	687	236	49	110	55	147	20	144	30	97	97	83	197	53	90	2 101
Maa- ja metsätaloustyö, kalastustyö	59	1	48	22	2	32	29	41	46	12	11	0	13	0	192	508
Kuljetus- ja liikennetyö	138	32	20	2	10	20	0	1	0	3	25	10	0	2	36	299
Teollinen työ, koneenhoito, kaivos- ja louhintatyö sekä rakennustyön ammatit	1 618	996	577	643	1 092	652	308	432	422	597	619	667	635	215	650	10 172
siitä:																
- talonrakennustyö	349	211	113	169	296	240	46	72	81	136	117	61	127	60	137	2 215
- vaatetus- ja nahkatyö	218	71	11	2	33	30	0	15	0	38	98	41	11	0	56	630
- metallityö	682	410	359	252	526	224	154	206	222	201	196	269	279	58	219	4 268
- sähkötyö	144	150	38	155	171	81	57	8	14	102	36	167	113	39	51	1 330
- muut ryhmän ammatit	225	154	56	65	66	77	51	131	105	120	172	129	105	58	187	1 729
Palvelutyö	377	192	100	378	261	143	83	106	86	100	30	142	187	85	266	2 545
siitä:																
- majoitus- ja suurtaloust.	161	114	24	195	156	64	43	73	30	68	13	60	102	68	111	1 291
- muu palvelutyö	216	78	76	183	105	79	40	33	56	32	17	82	85	17	155	1 254
Muu työ	2 446	1 616	722	577	763	891	139	776	209	511	432	669	517	220	467	10 955
Yhteensä	9 012	4 550	2 128	2 735	3 916	2 714	875	2 478	1 237	2 273	1 595	2 059	2 436	845	2 653	41 583

¹ Sisältyvät myös ulkomailta koulutuksessa olevat

TYÖTTÖMIEN OSUUS TYÖ- VOIMASTA KUNNITTAIN

Joulukuu 1998
% (lkm)

■	25 - 31.9	(25)
▒	20 - 24.9	(62)
▨	15 - 19.9	(159)
▩	10 - 14.9	(138)
□	0 - 9.9	(68)



TAULUKOIDEN SELITYKSIÄ

TYÖTTÖMYYDEN TILASTOINTI

Tämän julkaisun työttömyystiedot perustuvat työvoimatoimistojen asiakasrekisterin tietoihin. Työttömyyttä tilastoidaan maassamme myös Tilastokeskuksen otospohjaisella työvoimatutkimuksella, jonka laadinnassa noudatetaan kansainvälisiä määritelmiä. Tämän vuoksi Tilastokeskuksen tuottamaa työttömyysastetta käytetään työttömyyden kuvaajana kansainvälisissä vertailuissa.

TYÖNHAKIJA

Työnhakijana pidetään työnvälitystilastossa henkilöä, joka henkilökohtaisesti ilmoittautuu työnhakijaksi työvoimatoimistoon. Työnhakijat jaetaan työllisyyslanteensa mukaan seuraaviin ryhmiin:

1. Työssä oleva
2. Työtön
3. Lomautettu
4. Lyhennetyllä työviikolla oleva
5. Työvoiman ulkopuolella oleva
6. Työttömyyseläkkeen saaja

Näiden eri työnhakijaryhmien määrät kuukauden lopussa esitetään taulukossa 10.

Työssä olevissa työnhakijoissa ovat mukana työpaikan vaihdosta hakevat, työttömyysuhan alaiset sekä ne tukityöllistetyt, jotka työllistämisaikanaan ovat edelleen olla työnhakijana työvoimatoimistossa.

Työtön on työnhakija, joka on ilman työtä ja kokopäivätyöhön käytettävissä tai joka odottaa sovitun työn alkamista. Kansainvälisten määritelmien mukaan työnvälitystilastossa työttömiin luetaan myös lomautetut. Useissa taulukoissa lomautetut eivät kuitenkaan sisälly työttömien lukumäärään, mikä on merkitty otsikkoon. Työttömyyseläkkeen saajia ei työnvälitystilastossa lueta työttömiksi työnhakijoiksi.

Lomautettuna pidetään työnhakijaa, jonka työnantaja on lomauttanut ilman palkkaa joko määräajaksi tai toistaiseksi.

Lyhennetyllä työviikolla olevana pidetään työnhakijaa, jonka viikkotyöaika työnantaja on supistanut alunperin sovitusta.

Työvoiman ulkopuolella olevana pidetään työnhakijaa, joka ei ole työssä eikä liioin välittömästi kokopäivätyöhön käytettävissä. Tällainen henkilö on työnhakijaksi ilmoittautuessaan vielä esim. koulussa, opiskelemassa, varusmiespalveluksessa tai palkattomassa kotitaloustyössä, mutta on myöhemmin työhön käytettävissä.

TOIMEENTULOTURVA TYÖTTÖMYYDEN AIKANA

TOIMEENTULOTURVA TYÖTTÖMYYDEN AIKANA

Työttömyyspäivärahaa maksetaan kahden järjestelmän kautta. Työttömyyskassojen jäsenet voivat saada ansioon suhteutettua päivärahaa ja kassoihin kuulumattomat peruspäivärahaa. Lisäksi kela maksaa työmarkkinatukea.

Ansioturvana maksettavan **työttömyyspäivärahan** suuruus riippuu työttömän aikaisemmista palkkatuloista. Päivärahaa maksetaan enintään 500 päivältä. Sen lisäksi sitä voidaan maksaa 60 vuoden ikään saakka työttömälle, joka on täyttänyt 57 vuotta ennen 500 päivän enimmäisajan umpeutumista. Jos työttömyys jatkuu ansioon suhteutetun päivärahan päättymisen jälkeen, voi työtön hakea työmarkkinatukea.

Työttömyysturvan **peruspäivärahaan** on oikeus työttömyyskassaan kuulumattomalla, työvoimatoimistoon ilmoittautuneella 17-64-vuotiaalla kokoaikatyötä hakevalla työttömällä, joka täyttää työssäoloehdon. Lisäksi edellytetään, että henkilö on työkykyinen ja työmarkkinoiden käytettävissä.

Peruspäivärahaa maksetaan enintään 500 työttömyyspäivältä. Työttömälle, joka on täyttänyt 57 vuotta ennen 500 päivän enimmäisajan täyttymistä, maksetaan peruspäivärahaa 60 vuoden ikään saakka. Tämän jälkeen hän on voinut hakea työttömyyseläkettä.

Työmarkkinatukeen on oikeus työttömällä, joka on saanut perus- tai ansiopäivärahaa enimmäisajan (500 pv) tai joka ei ole oikeutettu työttömyyspäivärahaan, koska ei täytä työssäolohtoa. Tuen saaminen edellyttää myös taloudellisen tuen tarvetta.

Työmarkkinatukea saa 17-64-vuotias työvoimatoimistoon ilmoittautunut kokoaikatyötä hakeva työtön, joka on työkykyinen ja työmarkkinoiden käytettävissä. Nuorten oikeutta työmarkkinatukeen on kuitenkin rajoitettu.

Yli 60-vuotias, laissa tarkemmin määritelty, pitkään työttömyysturvaa saanut työnhakija on oikeutettu työttömyyseläkkeeseen. **Työttömyyseläkkeen** saamisaikana tulee hänen olla työnhakijana työvoimatoimistossa.

AVOIMET TYÖPAIKAT

Työnvälitystilastoon sisältyvät ne avoimet työpaikat, jotka työnantaja ilmoittaa täytettäväksi työvoimatoimiston avulla. Työnantajan on ilmoitettava työvoimaviranomaiselle merkittävistä työvoiman käyttöä koskevista muutoksista ja uuden toimipisteen perustamisesta sekä avoimiksi tulevista työpaikoista. Työministeriön ja työnantajia edustavien yhdistysten välillä sovitaan ilmoitusvelvollisuuden tarkemmasta toimeenpanosta. Myös valtion virastojen ja laitosten tulee ilmoittaa työvoimatoimistoon ne avoimeksi tulevat virat ja työsopimussuhteiset tehtävät, joissa virka- tai työsopimussuhteen on tarkoitus kestää vähintään kymmenen työpäivää.

POIKKILEIKKAUSTIEDOT JA KERTYMÄTIEDOT

Osa työnvälitystilaston tiedoista on yhden laskentapäivän poikkileikkaustietoja (taulukot 2 - 14). Laskentapäivä on kuukauden viimeinen työpäivä. Tilastoon tulevat mukaan kaikki työnhakijat, joiden työhakemus on voimassa tuona päivänä, samoin ne työpaikat, jotka ovat tuona päivänä avoinna työvoimatoimistossa. Taulukot 15 - 22 taas sisältävät tilastoitavien suureiden kalenterikuukauden aikaiset kertymät. Näissä taulukoissa ovat mukana kaikki kuukauden aikana avoinna olleet työpaikat sekä kaikki ne työnhakijat, joiden työnhaku on ollut voimassa kyseisen kuukauden aikana.

LUOKITUKSET

Ammattiluokitus: Työnvälitystilastossa käytetään ammattien luokitteluun Pohjoismaiseen ammattiluokitukseen (Nordisk Yrkesklassificering, NYK 1982) perustuvaa luokitusta (Ammattiluokitus, Pohjoismaiseen ammattiluokitukseen perustuva uudistettu laitos, Työministeriö, Valtion painatuskeskus 1991). Työnvälitystilastossa ammattiluokitusta käytetään työnhakijan ammatin sekä avoimeksi ilmoitetussa työpaikassa vaadittavan ammatin luokitteluun.

Koulutusluokitus: Työnvälitystilastossa käytetään Tilastokeskuksen kehittämää luokitusta: Koulutusluokitus 1991, Tilastokeskuksen käsikirja n:o 1, 9. Uusittu laitos ja tästä nelinumeroinen Henkilöstön koulutuskoodisovellusta. Työnvälitystilastossa koulutusluokitusta käytetään työnhakijan saaman koulutuksen ja työpaikassa vaadittavan koulutuksen luokitteluun.

Toimialaluokitus: Työnvälitystilastossa käytetään Tilastokeskuksen laatimaa toimialaluokitusta (Toimialaluokitus 1988, Tilastokeskus, Käsikirjoja nro 4,

1987). Luokitus on laadittu YK:n toimialastandardin ISIC:n (1986) pohjalta. Toimialaluokitusta käytetään työnvälitystilastossa (kaksinumeroisena) avoimeksi ilmoitetut työpaikan sekä työnhakijan nykyisen (työssä oleva) tai aikaisemman (työtön) työnantajan tuotanto-toiminnan luokitteluun.

TYÖNVÄLITYSTILASTOSSA KÄYTETTÄVÄ AMMATTILUOKITUS¹

0 Tekninen, luonnontieteellinen, lainopillinen, humanistinen ja taiteellinen työ

- 00 Tekniikan alaan kuuluva työ
- 01 Kemian ja fysiikan alaan kuuluva työ
- 02 Biologian alaan kuuluva työ
- 03 Opetusalaan kuuluva työ
- 04 Uskonnon alaan kuuluva työ
- 05 Lainopillinen työ
- 06 Toimittajan työ ja joukkoviestintä
- 07 Taide- ja viihdealan työ
- 08 Kirjasto-, arkisto- ja museoalan työ sekä informaattikot
- 09 Muu luonnontieteellinen, yhteiskuntatieteellinen ja humanistinen työ

1 Terveydenhuolto, sosiaalialan työ

- 10 Terveyden ja sairaanhoitotyö
- 11 Terveydenhuollon kuntouttava työ
- 12 Hammashoitoalan työ
- 13 Apteekkialan työ
- 14 Eläinlääkintähuolto, ympäristön- ja terveydensuojelutyö
- 15 Sosiaalialan työ
- 16 Lasten päivähoidon työ
- 17 Psykologinen työ
- 18 Harrastus- ja vapaa-ajantoiminnan ohjaus
- 19 Muu pääryhmään 1 kuuluva työ

2 Hallinto- ja toimistotyö

- 20 Julkisen hallinnon johtotyö
- 21 Liikeryitysten ja järjestöjen johtotyö
- 22 Henkilöstö- ja työvoima-asiain hoito
- 23 Taloushallinnon suunnittelu- ja tilinpitotyö
- 24 Sihteeri- ja toimistotyö
- 25 Atk-alan työ
- 26 Pankki- ja vakuutusalan työ
- 27 Matkailualan työ
- 29 Muu hallinto- ja toimistotyö

3 Kaupallinen työ

- 30 Mainos- ja markkinointityö
- 31 Kiinteistöjen, palvelusten ja arvopapereiden myynti ja välitys
- 32 Ostotyö
- 33 Kauppaedustus- ja konttorimyyntityö
- 34 Tavaroiden myyntityö
- 39 Muu kaupallinen työ

4 Maa- ja metsätaloustyö, kalastusala

- 40 Maatilatalous, eläintenhoito
- 41 Puutarha- ja puistotyö
- 42 Riistanhoito ja metsästy
- 43 Kalastus
- 44 Metsätyö
- 49 Muu maa- ja metsätaloustyö

5 Kuljetus- ja liikennetyö

- 50 Meripäällystötyö
- 51 Kansi- ja konemiestien työ

- 52 Lentokuljetustyö
- 53 Veturin. ja moottorivaunun kuljetustyö
- 54 Tieliikennetyö
- 55 Liikenteen johto ja liikennepalvelutyö
- 56 Posti- ja tietoliikennetyö
- 57 Postinkantajan työ
- 59 Muu kuljetus- ja liikennetyö

6 Rakennustyö sekä kaivos- ja louhintatyö

- 60 Kaivos- ja louhintatyö
- 61 Öljynporaustyö, turpeennosto
- 62 Talonrakennustyö
- 63 Maa- ja vesirakennustyö
- 64 Työkoneiden käyttö

7 - 8 Teollinen työ

- 70 Tekstiilityö
- 71 Ompelu- ja vaateustyö yms.
- 72 Jalkine- ja nahkatyö
- 73 Teräs-, metallitehdas-, takomo- ja valimotyö
- 74 Hienomekaaninen työ
- 75 Konepaja- ja rakennusmetallityö
- 76 Sähkötyö
- 77 Puutyö
- 78 Maalaustyö
- 79 Radio-, TV-, elokuva- ja videotekninen työ
- 80 Graafinen työ
- 81 Lasi-, keraaminen- ja tiilityö
- 82 Elintarviketeollisuustyö
- 83 Kemianprosessityö
- 84 Massa- ja paperityö
- 85 Kumi- ja muovituotetyö
- 86 Muu teollinen työ
- 87 Kiinteiden koneiden käyttö energiantuotannossa ja vesihuollossa
- 88 Pakkaus-, varasto- ja ahtaustyö
- 89 Sekatyö

9 Palvelutyö

- 90 Vartiointi- ja suojelutyö
- 91 Majoitusliike- ja suurtaloustyö
- 92 Tarjoilutyö
- 93 Kotitaloustyö
- 94 Kiinteistönhoito- ja siivoustyö
- 95 Hygienia ja kauneudenhoitotyö
- 96 Pesula- ja silitystyö
- 97 Ammattimainen urheilu- ja liikuntatyö
- 98 Sotilastyö
- 99 Muu palvelutyö

X Muualla luokittelematon työ

- X1 Koululaiset ja opiskelijat
- X2 Henkilöt, joiden ammattia ei voida luokitella ja jotka eivät ole ilmoittaneet ammattia
- X3 Ammatinvaihtajat
- X4 Vastavalmistuneet

¹Ammattiluokitus, Työministeriö, Helsinki 1991

 **TYÖMINISTERIÖ**

PL 524

00101 Helsinki

Postitus

2 lk kirje

PMM

Sopimus 2 lk kirje

00130/177

tm4 /14985/402650/29/ilm

Tilastokeskus

Tilastokirjasto

PI 2 C

00022 TILASTOKESKUS

Työministeriön tilastoja

1998 Joulukuu

Työmarkkinat TM 1998:12

Tiedustelut:

Suoma Salonen

(09) 1856 8051

Paula Sardar

(09) 1856 8050

ISSN 0785-0107

= Työmarkkinat

ISSN 0785-8299