

# Työvoimatilasto

## Labour Force Statistics

### 2000, tammikuu – January

Lisätietoja – Inquiries: Tapio Oksanen, Hannu Siitonen  
Vastaava tilastojohtaja – Director in charge: Risto Lehtonen

Työllisiä oli tammikuussa Tilastokeskuksen työvoimatutkimuksen mukaan 42 000 henkeä enemmän kuin vuotta aiemmin. Nuorten alle 25-vuotiaiden naisten työllisyys koheni 15 000:lla eli lähes 16 prosentilla. Työllisyysaste eli 15–64-vuotiaiden työllisten prosenttiosuus saman ikäisestä väestöstä kohosi vuodessa 0,9 prosenttiyksikköä 64,2 prosenttiin. Kausivaihtelusta tasoitettu työllisyysaste oli tammikuussa 66,6 prosenttia. Kaikkiaan työllisiä oli tammikuussa 2 240 000 (± 26 000).

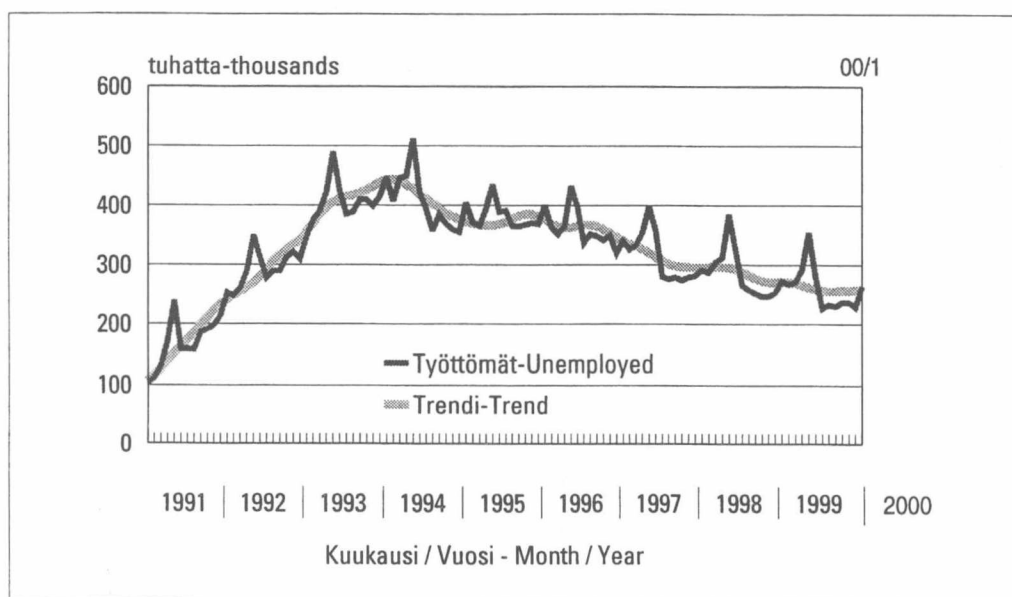
Kausitasoitettu työllisyys lisääntyi joulukuusta tammikuuhun kolmella tuhannella hengellä.

Tammikuussa työpaikat lisääntyivät Lapin lääniä lukuun ottamatta kaikissa lääneissä vuotta aiempaan verrattuna. Suhteellisesti eniten ne lisääntyivät Itä-Suomen läänissä. Länsi-Suomen läänissä työllisyys parani runsaalla 20 000:lla. Toimialoista työllisyys lisääntyi eniten liike-elämän palveluissa, teollisuudessa ja rakentamisessa.

Palkansaajien määrän kasvoi 36 000:lla. Myös yrittäjien määrä lisääntyi hieman.

Jatkuvaa kokoaikatyötä tehneiden palkansaajien määrä lisääntyi 32 000:lla. Heitä oli palkansaajista 77,5 prosenttia. Ns. epätyypillisessä työsuhteessa, osa- tai määräaikaisessa oli tammikuussa 433 000 palkansaajaa. Osa-aikaisessa työsuhteessa olevien määrä kasvoi 9 000:lla. Määrä-aikaiset sitä vastoin vähenivät 12 000:lla.

Kaikista uusista eli alle vuoden kestäneistä työsuhteista ns. epätyypillisiä oli tammikuussa 224 000 eli 59,3 prosenttia. Osuus on 1,2 prosenttiyksikköä alempi kuin viime vuoden vastaava. Kaikkiaan alle



**Työttömyys  
kuukausittain**

**Unemployment  
monthly**

Helsinki 8.3.2000

Tietoja lainattaessa lähteenä on mainittava Tilastokeskus.

Quoting is encouraged provided Statistics Finland is acknowledged as the source.



vuoden kestäneitä työsuhteita oli tammikuun tilanteen mukaan 378 000, saman verran kuin vuotta aiemmin.

Työttömiä oli työvoimatutkimuksen mukaan vuoden tammikuussa 264 000 ( $\pm$  16 000) eli 9 000 vähemmän kuin vuotta aiemmin. Työttömyysaste oli 10,6 ( $\pm$  0,6) prosenttia. Se oli 0,4 prosenttiyksikköä alempi kuin viime vuoden tammikuussa. Miesten työttömyysaste laski 1,2 prosenttiyksikköä 10,1 ( $\pm$  0,9) prosenttiin. Naisten työttömyysaste kohosi 0,3 prosenttiyksikköä 11,1 ( $\pm$  1,0) prosenttiin viime vuoden tammikuusta.

Kausitasoitettu työttömyys aleni noin tuhannella hengellä joulukuusta tammikuuhun. Kausitasoitettu työttömyysaste on viime vuoden heinäkuusta lähtien pysynyt samalla 10,0 prosentin tasolla.

Nuoria, alle 25-vuotiaita työttömiä oli tammikuussa 65 000, noin kolme tuhatta enemmän kuin viime vuoden tammikuussa. Nuorten työttömyysaste kuitenkin aleni samana ajankohtana puoli prosenttiyksikköä 23,6 prosenttiin nuorten työvoimasta. Koko 660 000 nuoren ikäryhmästä työttömien osuus oli 9,9 prosenttia.

Työttömyysaste oli tammikuussa Etelä-Suomen läänissä 8,5 ja Lapin läänissä 18,6 prosenttia. Toimialoista työttömyysaste oli edelleen korkein rakentamisessa, 15,0 prosenttia.

Työttömien lisäksi oli tammikuussa 135 000 henkeä, jotka olisivat voineet ottaa työtä vastaan, mutta eivät etsineet sitä. Näistä piilotyöttömistä 43 000 henkeä ei hakenut työtä sen vuoksi, että arveli työnhaun tuloksettomaksi. 92 000 henkeä ei etsinyt työtä opintojen, lastenhoidon tai jonkin muun syyn takia. Kumpikin ryhmä tilastoidaan työvoimaan kuulumattomiksi. Kaikkiaan työvoimaan kuulumattomia 15–74-vuotiaita oli tammikuussa 1 393 000, 20 000 henkeä vähemmän kuin vuosi sitten.

### **Työvoimatutkimuksen tiedonkeruussa siirrytty jatkuvaan tutkimusviikkoon**

Työvoimatutkimuksen tiedonkeruu muuttui vuoden 2000 alusta, jolloin siirryttiin jatkuvaan tutkimusviikkoon. Sitä ennen kunkin kuukauden tiedot on kerätty yhdeltä tutkimusviikolta, joka on ollut tavallisesti kuukauden 15. päivän sisältävä viikko. Jatkossa vuoden kaikki viikot ovat edustettuina ja otos jaetaan tasaisesti kaikille viikoille. Tilastot kuvaavat ai-

kaisempaa kattavammin koko kuukautta. Muutoksen odotetaan parantavan tilaston laatua.

Muutos perustuu EU:n työvoimatutkimuksia koskevaan asetukseen (577/98). Aikaisemmin v. 1999 huhtikuusta alkaen on jo uudistettu tietosisältö ja lomake. Siirryttäessä jatkuvaan tutkimusviikkoon sovelletaan käytäntöä, jonka mukaan kunkin vuosineljänneksen kahden ensimmäisen kuukauden tiedot arvioidaan 4 tutkimusviikon perusteella ja kolmannen kuukauden tiedot 5 viikon perusteella. Työpanosym. työaikatiedot tullaan estimoimaan edelleen kalenterikuukauden mukaisiksi.

Tehtyjen selvitysten mukaan siirtyminen jatkuvaan tutkimusviikkoon vaikuttaisi työllisyys- ja työttömyyslukuihin keskimäärin melko vähän ja vaikutuksen suunta vaihtelee kuukausittain. Sekä työllisyysaste että työttömyysaste pysyisivät lähes samoina vuositasolla. Työllisten määrään vaikutus olisi keskimäärin runsas prosenttiyksikön kymmenes. Erot olisivat suurimmillaan vuoden vaihteessa ja kesällä ja silloinkin varsin vähäisiä. Vaikutus työttömien määrään näyttäisi olevan hieman suurempi kuin työllisiin. Vuositasolla uusi käytäntö lisäisi hieman työttömiä. Työttömyyslukuihin muutoksen odotetaan vaikuttavan keskimääräistä enemmän joului- ja elokuussa.

Eniten jatkuvaan tutkimusviikkoon siirtymisen oletetaan vaikuttavan työaikatietoihin. Muutoksen vaikutuksia tullaan analysoimaan alkuvuonna. Tämän takia työaikatietoja ei julkaista ensimmäisellä vuosineljänneksellä. Saatuja ennakkolukuja annetaan kuitenkin asiakkaille, jolle informoidaan asiasta.

**Pyöristyksistä johtuen taulujen summat eivät aina täsmää.  
In some tables the sums do not amount to the totals shown because of rounding.**

1. 15-74-VUOTIAIDEN TYÖVOIMAAN KUULUMINEN  
POPULATION AGED 15-74 YEARS LABOUR FORCE STATUS

| vuosi kk - year month   | 0001                  | 9912        | 9901        | Muutos<br>Change<br>0001/9901 |
|---|-----------------------|-------------|-------------|-------------------------------|
|   | 1000 henkeä - persons |             |             | %                             |
| 15-74-VUOTIAS VÄESTÖ<br>POPULATION AGED 15-74 YEARS                               | 3897                  | 3896        | 3884        | 0,3                           |
| Miehet - Males  | 1940                  | 1939        | 1931        | 0,4                           |
| Naiset - Females  | 1957                  | 1957        | 1953        | 0,2                           |
| TYÖVOIMA - LABOUR FORCE   | 2504                  | 2515        | 2471        | 1,3                           |
| Miehet - Males  | 1296                  | 1319        | 1289        | 0,6                           |
| Naiset - Females  | 1208                  | 1197        | 1183        | 2,2                           |
| TYÖLLISET - EMPLOYED  | 2240                  | 2286        | 2198        | 1,9                           |
| Miehet - Males  | 1166                  | 1207        | 1143        | 1,9                           |
| Naiset - Females  | 1074                  | 1078        | 1055        | 1,8                           |
| TYÖTTÖMÄT - UNEMPLOYED  | 264                   | 229         | 273         | -3,1                          |
| Miehet - Males  | 131                   | 111         | 145         | -10,0                         |
| Naiset - Females  | 134                   | 118         | 128         | 4,7                           |
| TYÖVOIMAAN KUULUMATTOMAT<br>PERSONS NOT IN LABOUR FORCE                           | 1393                  | 1381        | 1413        | -1,4                          |
| Miehet - Males  | 643                   | 621         | 643         | 0,1                           |
| Naiset - Females  | 749                   | 761         | 770         | -2,8                          |
| TYÖVOIMAAN KUULUMATTOMISTA<br>OF PERSONS NOT IN LABOUR FORCE                      |                       |             |             |                               |
| Opiskelijoita - Students  | 378                   | 377         | 407         | -7,1                          |
| Kotitaloustyössä - Perf. domestic work  | 96                    | 93          | 104         | -7,6                          |
| TYÖVOIMAOSUUS - LABOUR FORCE PARTICIPATION RATE, %                                | 64,3                  | 64,6        | 63,6        | 0,7 yks                       |
| Miehet - Males  | 66,8                  | 68,0        | 66,7        | 0,1 yks                       |
| Naiset - Females  | 61,7                  | 61,1        | 60,6        | 1,1 yks                       |
| 15-64-VUOTIAIDEN TYÖLLISYYSASTE<br>EMPLOYMENT RATE OF PERSONS AGED 15-64 YEARS, % | 64,2                  | 65,6        | 63,3        | 0,9 yks                       |
| Miehet - Males  | 66,0                  | 68,4        | 65,1        | 0,9 yks                       |
| Naiset - Females  | 62,5                  | 62,7        | 61,6        | 0,9 yks                       |
| TYÖTTÖMYYSASTE - UNEMPLOYMENT RATE, %   | 10,6                  | 9,1         | 11,0        | -0,4 yks                      |
| Miehet - Males  | 10,1                  | 8,4         | 11,3        | -1,2 yks                      |
| Naiset - Females  | 11,1                  | 9,9         | 10,8        | 0,3 yks                       |
| <b>2. TYÖVOIMA - LABOUR FORCE</b>   | <b>2504</b>           | <b>2515</b> | <b>2471</b> | <b>1,3</b>                    |
| IKÄ 15-24   | 277                   | 282         | 259         | 7,2                           |
| AGE 25-54   | 1982                  | 1977        | 1977        | 0,2                           |
| 55-74   | 245                   | 257         | 235         | 4,1                           |
| 15-64   | 2488                  | 2499        | 2458        | 1,2                           |
| Miehet - Males  | 1296                  | 1319        | 1289        | 0,6                           |
| IKÄ 15-24   | 136                   | 143         | 134         | 1,4                           |
| AGE 25-54   | 1036                  | 1042        | 1038        | -0,2                          |
| 55-74   | 125                   | 134         | 117         | 6,8                           |
| 15-64   | 1284                  | 1308        | 1280        | 0,4                           |
| Naiset - Females  | 1208                  | 1197        | 1183        | 2,2                           |
| IKÄ 15-24   | 141                   | 139         | 125         | 13,4                          |
| AGE 25-54   | 946                   | 935         | 939         | 0,7                           |
| 55-74   | 120                   | 123         | 119         | 1,4                           |
| 15-64   | 1204                  | 1191        | 1179        | 2,1                           |

2. TYÖVOIMA - LABOUR FORCE (jatk.-cont.)

|  |       | vuosi                 | kk   | - year | month | 0001                  | 9912 | 9901 | Muutos-Change<br>0001/9901 |
|--|-------|-----------------------|------|--------|-------|-----------------------|------|------|----------------------------|
|  |       |                       |      |        |       | Prosenttia - Per cent |      |      | %                          |
| TYÖVOIMAOSUUS - LABOUR FORCE PARTICIPATION RATE, % |       | 64,3                  | 64,6 | 63,6   |       |                       |      |      | 0,7 yks.                   |
| IKÄ  | 15-24 | 42,0                  | 42,7 | 39,4   |       |                       |      |      | 2,6 yks.                   |
| AGE  | 25-54 | 87,8                  | 87,6 | 87,5   |       |                       |      |      | 0,3 yks.                   |
|  | 55-74 | 25,0                  | 26,2 | 24,3   |       |                       |      |      | 0,7 yks.                   |
|  | 15-64 | 71,9                  | 72,2 | 71,3   |       |                       |      |      | 0,6 yks.                   |
| Miehet - Males                                     |       | 66,8                  | 68,0 | 66,7   |       |                       |      |      | 0,1 yks.                   |
| IKÄ  | 15-24 | 40,2                  | 42,5 | 40,0   |       |                       |      |      | 0,2 yks.                   |
| AGE  | 25-54 | 90,4                  | 90,8 | 90,3   |       |                       |      |      | 0,1 yks.                   |
|  | 55-74 | 27,4                  | 29,4 | 26,1   |       |                       |      |      | 1,3 yks.                   |
|  | 15-64 | 73,4                  | 74,8 | 73,4   |       |                       |      |      | 0,0 yks.                   |
| Naiset - Females                                   |       | 61,7                  | 61,1 | 60,6   |       |                       |      |      | 1,1 yks.                   |
| IKÄ  | 15-24 | 43,9                  | 42,9 | 38,8   |       |                       |      |      | 5,1 yks.                   |
| AGE  | 25-54 | 85,2                  | 84,2 | 84,5   |       |                       |      |      | 0,7 yks.                   |
|  | 55-74 | 23,0                  | 23,4 | 22,8   |       |                       |      |      | 0,2 yks.                   |
|  | 15-64 | 70,3                  | 69,6 | 69,1   |       |                       |      |      | 1,2 yks.                   |
|  |       | 1000 henkeä - persons |      |        |       |                       |      |      | %                          |
| 3. TYÖLLISET - EMPLOYED                            |       | 2240                  | 2286 | 2198   |       |                       |      |      | 1,9                        |
| IKÄ  | 15-24 | 212                   | 238  | 196    |       |                       |      |      | 8,0                        |
| AGE  | 25-54 | 1803                  | 1817 | 1796   |       |                       |      |      | 0,4                        |
|  | 55-74 | 225                   | 231  | 206    |       |                       |      |      | 9,2                        |
|  | 15-64 | 2223                  | 2269 | 2185   |       |                       |      |      | 1,8                        |
| Miehet - Males                                     |       | 1166                  | 1207 | 1143   |       |                       |      |      | 1,9                        |
| IKÄ  | 15-24 | 99                    | 123  | 98     |       |                       |      |      | 0,3                        |
| AGE  | 25-54 | 952                   | 963  | 944    |       |                       |      |      | 0,9                        |
|  | 55-74 | 115                   | 122  | 102    |       |                       |      |      | 12,8                       |
|  | 15-64 | 1154                  | 1196 | 1134   |       |                       |      |      | 1,7                        |
| Naiset - Females                                   |       | 1074                  | 1078 | 1055   |       |                       |      |      | 1,8                        |
| IKÄ  | 15-24 | 113                   | 115  | 98     |       |                       |      |      | 15,7                       |
| AGE  | 25-54 | 850                   | 854  | 852    |       |                       |      |      | -0,2                       |
|  | 55-74 | 111                   | 109  | 105    |       |                       |      |      | 5,6                        |
|  | 15-64 | 1070                  | 1073 | 1051   |       |                       |      |      | 1,8                        |
| LÄÄNI - PROVINCE                                   |       |                       |      |        |       |                       |      |      |                            |
| Koko maa - Whole country                           |       | 2240                  | 2286 | 2198   |       |                       |      |      | 1,9                        |
| Etelä-Suomen - Southern Finland                    |       | 975                   | 1011 | 968    |       |                       |      |      | 0,7                        |
| Länsi-Suomen - Western Finland                     |       | 783                   | 778  | 761    |       |                       |      |      | 3,0                        |
| Itä-Suomen - Eastern Finland                       |       | 223                   | 232  | 214    |       |                       |      |      | 4,4                        |
| Oulun - Oulu                                       |       | 174                   | 180  | 169    |       |                       |      |      | 2,6                        |
| Lapin - Lapland                                    |       | 70                    | 72   | 74     |       |                       |      |      | -4,4                       |

3. TYÖLLISET - EMPLOYED (jatk.-cont.)

| vuosi kk - year month  | 0001                  | 9912 | 9901 | Muutos-Change<br>0001/9901 |
|--|-----------------------|------|------|----------------------------|
|  | 1000 henkeä - persons |      |      | %                          |
| <b>SUURALUE - MAJOR REGIONS (NUTS 2)</b>   | 2240                  | 2286 | 2198 | 1,9                        |
| Uusimaa - Uusimaa  | 693                   | 719  | 684  | 1,3                        |
| Etelä-Suomi - Southern Finland   | 775                   | 787  | 771  | 0,4                        |
| Itä-Suomi - Eastern Finland  | 255                   | 266  | 248  | 3,0                        |
| Väli-Suomi - Mid-Finland   | 291                   | 283  | 274  | 6,0                        |
| Pohjois-Suomi - Northern Finland   | 213                   | 218  | 209  | 1,5                        |
| <b>AMMATTIASEMA - OCCUPATIONAL STATUS</b>  |                       |      |      |                            |
| Työlliset yht. - Employed total  | 2240                  | 2286 | 2198 | 1,9                        |
| Palkansaajat - Employees   | 1923                  | 1969 | 1887 | 1,9                        |
| Työntekijät - Wage earners   | 679                   | 746  | 674  | 0,7                        |
| Toimihenkilöt - Salaried employees   | 1241                  | 1221 | 1208 | 2,7                        |
| Yrittäjät ja yrittäjäperheenjäsenet -<br>Self-employed persons and unpaid family workers | 316                   | 317  | 311  | 1,9                        |
| <b>TYÖNANTAJA - EMPLOYER SECTOR</b>  |                       |      |      |                            |
| Työlliset yht. - Employed total  | 2240                  | 2286 | 2198 | 1,9                        |
| Yksityinen - Private sector  | 1601                  | 1647 | 1545 | 3,7                        |
| siitä palkansaajat<br>of which employees   | 1285                  | 1330 | 1234 | 4,1                        |
| Julkinen - Public sector   | 632                   | 634  | 647  | -2,3                       |
| Valtio - State   | 150                   | 149  | 152  | -0,8                       |
| Kunta - Municipality   | 482                   | 485  | 495  | -2,7                       |
| Tuntematon - Unknown   | 6                     | 5    | 6    | -4,1                       |
| <b>TYÖSSÄOLO - WORK ATTENDANCE</b>   |                       |      |      |                            |
| Työlliset yht. - Employed total  | 2240                  | 2286 | 2198 | 1,9                        |
| Työssä olleet - At work  | 2029                  | 2103 | 2042 | -0,6                       |
| Poissa työstä - Absent from work   | 211                   | 183  | 157  | 34,7                       |
| Työssäoloaste - Work attendance rate, %  | 90,6                  | 92,0 | 92,9 | -2,3 yks.                  |
| Ylityöaste - Overtime rate, %  | 6,6                   | 6,4  | 7,0  | -0,4 yks.                  |
| Sivutyöaste - Secondary job rate, %  | 3,5                   | 2,9  | 3,2  | 0,3 yks.                   |
| <b>OSA-AIKATYÖ - PART-TIME WORK</b>  |                       |      |      |                            |
| Osa-aikatyölliset<br>Part-time employed  | 289                   | 282  | 273  | 5,7                        |
| - Osuus työllisistä - Proportion of employed, %  | 12,9                  | 12,3 | 12,4 | 0,5 yks.                   |

4. TYÖLLISET TOIMIALOITTAIN (TOL-95)  
EMPLOYED PERSONS BY INDUSTRY (SIC-95)

| TOIMIALA<br>INDUSTRY  | TOL<br>-SIC | TYÖLLISET<br>EMPLOYED |      |      | Muutos<br>Change<br>0001/9901 |
|---|-------------|-----------------------|------|------|-------------------------------|
|   |             | 0001                  | 9912 | 9901 |                               |
| vuosi kk - year month   |             | 1000 henkeä - persons |      |      | %                             |
| Kaikki toimialat - All industries                                       |             | 2240                  | 2286 | 2198 | 1,9                           |
| Maa- ja metsätalous -<br>Agriculture and forestry                       | 01-05       | 132                   | 136  | 132  | 0,0                           |
| Teollisuus - Manufacturing  | 10-41       | 458                   | 488  | 441  | 3,8                           |
| Rakennustoiminta -<br>Construction                                      | 45          | 137                   | 151  | 128  | 7,3                           |
| Kauppa - Trade  | 50-55       | 353                   | 347  | 358  | -1,3                          |
| Liikenne - Transport and comm.  | 60-64       | 155                   | 158  | 168  | -8,1                          |
| Rahoitus- ja liike-el. palv. toim.-<br>Financ., real est., busin. serv. | 65-74       | 270                   | 274  | 252  | 6,9                           |
| Julkiset ja muut palvelut -<br>Public and other services                | 75-97       | 729                   | 727  | 712  | 2,4                           |
| Tuntematon - Unknown  | 99          | 7                     | 4    | 8    | ..                            |

5. PALKANSAAJAT TOIMIALOITTAIN (TOL-95)  
EMPLOYEES BY INDUSTRY (SIC-95)

| TOIMIALA<br>INDUSTRY  | TOL<br>-SIC | PALKANSAAJAT<br>EMPLOYEES |      |      | Muutos<br>Change<br>0001/9901 |
|---|-------------|---------------------------|------|------|-------------------------------|
|   |             | 0001                      | 9912 | 9901 |                               |
| vuosi kk - year month   |             | 1000 henkeä - persons     |      |      | %                             |
| Kaikki toimialat - All industries                                       |             | 1923                      | 1969 | 1887 | 1,9                           |
| Maa- ja metsätalous -<br>Agriculture and forestry                       | 01-05       | 31                        | 35   | 34   | -7,3                          |
| Teollisuus - Manufacturing  | 10-41       | 431                       | 460  | 408  | 5,5                           |
| Rakennustoiminta -<br>Construction                                      | 45          | 106                       | 123  | 100  | 5,2                           |
| Kauppa - Trade  | 50-55       | 298                       | 292  | 299  | -0,3                          |
| Liikenne - Transport and comm.  | 60-64       | 129                       | 136  | 146  | -11,5                         |
| Rahoitus- ja liike-el. palv. toim.-<br>Financ., real est., busin. serv. | 65-74       | 234                       | 234  | 220  | 6,4                           |
| Julkiset ja muut palvelut -<br>Public and other services                | 75-97       | 688                       | 687  | 674  | 2,1                           |
| Tuntematon - Unknown  | 99          | 6                         | 4    | 6    | ..                            |

6. PALKANSAAJIEN ERILAISET TYÖSUHTEET  
DIFFERENT TYPES OF EMPLOYEE RELATIONSHIPS

Muutos-Change

| vuosi kk - year month   | 0001                  | 9912  | 9901  | 0001/9901 |
|---|-----------------------|-------|-------|-----------|
|   | 1000 henkeä - persons |       |       | %         |
| KAIKKI PALKANSAAJAT - ALL EMPLOYEES   | 1923                  | 1969  | 1887  | 1,9       |
| Jatkuva kokoaikatyö - Permanent full-time job   | 1490                  | 1512  | 1458  | 2,2       |
| Epätypillisessä työsuhteessa -<br>On atypical employment contract                                     | 433                   | 457   | 429   | 1,0       |
| Jatkuva osa-aikatyö -<br>Permanent part-time job  | 173                   | 168   | 157   | 10,5      |
| Määräaikainen kokoaikatyö -<br>Fixed-term full-time job   | 190                   | 216   | 195   | -2,6      |
| Määräaikainen osa-aikatyö -<br>Fixed-term part-time job   | 70                    | 74    | 77    | -9,4      |
| Palkansaajista - Of employees   |                       |       |       |           |
| Epätypillisessä työsuhteessa -<br>On atypical employment contract                                     | 433                   | 457   | 429   | 1,0       |
| Määräaikaisia - Fixed-term 1)   | 260                   | 289   | 272   | -4,5      |
| Osa-aikaisia - Part-time 1)   | 243                   | 241   | 234   | 4,0       |
| ALLE VUODEN KESTÄNEET (UDET) TYÖSUHTEET -<br>EMPLOYMENT CONTRACTS LESS THAN 12 MONTHS' DURATION (NEW) |                       |       |       |           |
| Yhteensä - Total  | 378                   | 410   | 377   | 0,1       |
| Jatkuva kokoaikatyö - Permanent full-time job   | 154                   | 155   | 149   | 3,1       |
| Epätypillisessä työsuhteessa -<br>On atypical employment contract                                     | 224                   | 255   | 228   | -1,8      |
| Jatkuva osa-aikatyö -<br>Permanent part-time job  | 53                    | 56    | 48    | 9,0       |
| Määräaikainen kokoaikatyö -<br>Fixed-term full-time job   | 119                   | 144   | 120   | -1,3      |
| Määräaikainen osa-aikatyö -<br>Fixed-term part-time job   | 52                    | 56    | 59    | -11,9     |
| Alle vuoden kestäneistä työsuhteista -<br>Of employment contracts less than 12 months' duration       |                       |       |       |           |
| Epätypillisiä - Atypical  | 224                   | 255   | 228   | -1,8      |
| Määräaikaisia - Fixed-term 1)   | 171                   | 199   | 180   | -4,8      |
| Osa-aikaisia - Part-time 1)   | 105                   | 112   | 108   | -2,5      |
|   | Prosenttia - Per cent |       |       |           |
| KAIKKI PALKANSAAJAT - ALL EMPLOYEES   | 100,0                 | 100,0 | 100,0 | 0,0 yks   |
| Jatkuva kokoaikatyö - Permanent full-time job   | 77,5                  | 76,8  | 77,3  | 0,2 yks   |
| Epätypillisessä työsuhteessa -<br>On atypical employment contract                                     | 22,5                  | 23,2  | 22,7  | -0,2 yks  |
| Jatkuva osa-aikatyö -<br>Permanent part-time job  | 9,0                   | 8,5   | 8,3   | 0,7 yks   |
| Määräaikainen kokoaikatyö -<br>Fixed-term full-time job   | 9,9                   | 10,9  | 10,3  | -0,4 yks  |
| Määräaikainen osa-aikatyö -<br>Fixed-term part-time job   | 3,6                   | 3,7   | 4,1   | -0,5 yks  |
| Palkansaajista - Of employees   |                       |       |       |           |
| Epätypillisessä työsuhteessa -<br>On atypical employment contract                                     | 22,5                  | 23,2  | 22,7  | -0,2 yks  |
| Määräaikaisia - Fixed-term 1)   | 13,5                  | 14,7  | 14,4  | -0,9 yks  |
| Osa-aikaisia - Part-time 1)   | 12,6                  | 12,3  | 12,4  | 0,2 yks   |

6. PALKANSAAJIEN ERILAISET TYÖSUHTEET (jatk.)  
DIFFERENT TYPES OF EMPLOYEE RELATIONSHIPS (cont.)

| vuosi kk - year month   | 0001                  | 9912  | 9901  | Muutos-Change<br>0001/9901 |
|---|-----------------------|-------|-------|----------------------------|
|   | Prosenttia - Per cent |       |       | %                          |
| ALLE VUODEN KESTÄNEET (UDET) TYÖSUHTEET -<br>EMPLOYMENT CONTRACTS LESS THAN 12 MONTHS' DURATION (NEW) |                       |       |       |                            |
| Yhteensä - Total  | 100,0                 | 100,0 | 100,0 | 0,0 yks                    |
| Jatkuva kokoaikatyö - Permanent full-time job   | 40,7                  | 37,8  | 39,5  | 1,2 yks                    |
| Epätavallisuudessa -<br>On atypical employment contract   | 59,3                  | 62,2  | 60,5  | -1,2 yks                   |
| Jatkuva osa-aikatyö -<br>Permanent part-time job  | 14,0                  | 13,6  | 12,8  | 1,2 yks                    |
| Määräaikainen kokoaikatyö -<br>Fixed-term full-time job   | 31,5                  | 35,0  | 31,9  | -0,4 yks                   |
| Määräaikainen osa-aikatyö -<br>Fixed-term part-time job   | 13,9                  | 13,5  | 15,7  | -1,8 yks                   |

Alle vuoden kestäneistä työsuhteista -  
Of employment contracts less than 12 months' duration

|                               |      |      |      |          |
|-------------------------------|------|------|------|----------|
| Epätavallisuudessa - Atypical | 59,3 | 62,2 | 60,5 | -1,2 yks |
| Määräaikaisia - Fixed-term 1) | 45,3 | 48,5 | 47,7 | -2,4 yks |
| Osa-aikaisia - Part-time 1)   | 27,8 | 27,2 | 28,6 | -0,8 yks |

1) Määräaikaisten ja osa-aikaisten summa ei ole sama kuin epätavalliset työsuhteet, koska se sisältää päällekkäisiä tapauksia.

1) Due to overlapping, the sum of fixed-term and part-time employment contracts is not equal to atypical employment contracts.

|   |       | vuosi kk - year month | 0001                  | 9912       | 9901       | Muutos<br>Change<br>0001/9901 |
|---|-------|-----------------------|-----------------------|------------|------------|-------------------------------|
|   |       |                       | 1000 henkeä - persons |            |            | %                             |
| <b>7. TYÖTTÖMÄT - UNEMPLOYED</b>  |       |                       | <b>264</b>            | <b>229</b> | <b>273</b> | <b>-3,1</b>                   |
| IKÄ   | 15-24 |                       | 65                    | 44         | 62         | 4,8                           |
| AGE   | 25-54 |                       | 179                   | 160        | 182        | -1,2                          |
|   | 55-74 |                       | 20                    | 26         | 29         | -31,9                         |
|   | 15-64 |                       | 264                   | 229        | 273        | -3,1                          |
| Miehet - Males  |       |                       | 131                   | 111        | 145        | -10,0                         |
| IKÄ   | 15-24 |                       | 37                    | 20         | 36         | 4,5                           |
| AGE   | 25-54 |                       | 83                    | 79         | 94         | -11,7                         |
|   | 55-74 |                       | 10                    | 12         | 15         | -33,8                         |
|   | 15-64 |                       | 131                   | 111        | 145        | -10,0                         |
| Naiset - Females  |       |                       | 134                   | 118        | 128        | 4,7                           |
| IKÄ   | 15-24 |                       | 28                    | 24         | 27         | 5,1                           |
| AGE   | 25-54 |                       | 96                    | 81         | 87         | 10,1                          |
|   | 55-74 |                       | 10                    | 13         | 14         | -29,9                         |
|   | 15-64 |                       | 134                   | 118        | 128        | 4,7                           |
|   |       |                       | Prosenttia - Per cent |            |            |                               |
| TYÖTTÖMYYSASTE - UNEMPLOYMENT RATE, %   |       |                       | 10,6                  | 9,1        | 11,0       | -0,4 yks                      |
| IKÄ   | 15-24 |                       | 23,6                  | 15,6       | 24,1       | -0,5 yks                      |
| AGE   | 25-54 |                       | 9,0                   | 8,1        | 9,2        | -0,2 yks                      |
|   | 55-74 |                       | 8,1                   | 10,0       | 12,4       | -4,3 yks                      |
|   | 15-64 |                       | 10,6                  | 9,2        | 11,1       | -0,5 yks                      |
| Miehet - Males  |       |                       | 10,1                  | 8,4        | 11,3       | -1,2 yks                      |
| IKÄ   | 15-24 |                       | 27,4                  | 14,2       | 26,6       | 0,8 yks                       |
| AGE   | 25-54 |                       | 8,1                   | 7,6        | 9,1        | -1,0 yks                      |
|   | 55-74 |                       | 8,0                   | 9,1        | 13,0       | -5,0 yks                      |
|   | 15-64 |                       | 10,2                  | 8,5        | 11,4       | -1,2 yks                      |
| Naiset - Females  |       |                       | 11,1                  | 9,9        | 10,8       | 0,3 yks                       |
| IKÄ   | 15-24 |                       | 19,9                  | 17,1       | 21,4       | -1,5 yks                      |
| AGE   | 25-54 |                       | 10,1                  | 8,7        | 9,3        | 0,8 yks                       |
|   | 55-74 |                       | 8,2                   | 10,9       | 11,8       | -3,6 yks                      |
|   | 15-64 |                       | 11,1                  | 9,9        | 10,8       | 0,3 yks                       |
| TYÖTTÖMYYSASTEET TOIMIALOITTAIN (TOL-95), %<br>UNEMPLOYMENT RATES BY INDUSTRY (SIC-95), % |       |                       |                       |            |            |                               |
| Kaikki toimialat - All industries   |       |                       | 10,6                  | 9,1        | 11,0       | -0,4 yks                      |
| Maa- ja metsätalous -<br>Agriculture and forestry   |       | 01-05                 | 8,2                   | 4,3        | 7,1        | 1,1 yks                       |
| Teollisuus - Manufacturing  |       | 10-41                 | 5,5                   | 5,4        | 7,7        | -2,2 yks                      |
| Rakennustoiminta -<br>Construction  |       | 45                    | 15,0                  | 11,9       | 14,2       | 0,8 yks                       |
| Kauppa - Trade  |       | 50-55                 | 7,8                   | 6,1        | 6,4        | 1,4 yks                       |
| Liikenne - Transport and communic.  |       | 60-64                 | 5,1                   | 5,2        | 5,6        | -0,5 yks                      |
| Rahoitus- ja liike-el. palv. toim.-<br>Financing, real estate, busin. serv.               |       | 65-74                 | 7,0                   | 4,5        | 8,3        | -1,3 yks                      |
| Julkiset ja muut palvelut -<br>Public and other services                                  |       | 75-97                 | 8,4                   | 9,5        | 8,1        | 0,3 yks                       |

7. TYÖTTÖMÄT - UNEMPLOYED (jatk.-cont.)

| vuosi kk - year month   | 0001                  | 9912 | 9901 | Muutos-Change<br>0001/9901 |
|---|-----------------------|------|------|----------------------------|
|   | Prosenttia - Per cent |      |      | %                          |
| <b>TYÖTTÖMYYSASTEET LÄÄNEITTÄIN, %</b><br>UNEMPLOYMENT RATES BY PROVINCE, %                           |                       |      |      |                            |
| Koko maa - Whole country  | 10,6                  | 9,1  | 11,0 | -0,4 yks                   |
| Etelä-Suomen - Southern Finland   | 8,5                   | 7,2  | 8,3  | 0,2 yks                    |
| Länsi-Suomen - Western Finland  | 10,6                  | 9,3  | 11,2 | -0,6 yks                   |
| Itä-Suomen - Eastern Finland  | 14,1                  | 12,6 | 16,7 | -2,6 yks                   |
| Oulun - Oulu  | 14,0                  | 11,8 | 15,9 | -1,9 yks                   |
| Lapin - Lapland   | 18,6                  | 16,6 | 16,5 | 2,1 yks                    |
| <b>TYÖTTÖMYYSASTEET SUURALUEITTAIN (NUTS 2), %</b><br>UNEMPLOYMENT RATES BY MAJOR REGIONS (NUTS 2), % |                       |      |      |                            |
| Uusimaa - Uusimaa   | 6,6                   | 5,3  | 6,7  | -0,1 yks                   |
| Etelä-Suomi - Southern Finland  | 11,2                  | 9,7  | 11,1 | 0,1 yks                    |
| Itä-Suomi - Eastern Finland   | 15,0                  | 12,7 | 16,7 | -1,7 yks                   |
| Väli-Suomi - Mid-Finland  | 11,3                  | 10,5 | 12,2 | -0,9 yks                   |
| Pohjois-Suomi - Northern Finland  | 14,4                  | 13,2 | 16,1 | -1,7 yks                   |
| <b>TYÖTTÖMYYSASTEET AMMATTIASEMAN MUKAAN, %</b><br>UNEMPLOYMENT RATES BY OCCUPATIONAL STATUS, %       |                       |      |      |                            |
| Palkansaajat - Employees  | 8,7                   | 7,9  | 8,8  | -0,1 yks                   |
| Työntekijät - Wage earners  | 13,6                  | 12,2 | 14,1 | -0,5 yks                   |
| Toimihenkilöt - Salaried employees  | 5,8                   | 5,1  | 5,4  | 0,4 yks                    |
| Yrittäjät ja yrittäjäperheenjäsenet -<br>Self-employed persons and unpaid family workers              | 1,5                   | 1,9  | 2,3  | -0,8 yks                   |
| <b>TYÖTTÖMYYSASTEET TYÖNANTAJASEKTORIN MUKAAN, %</b><br>UNEMPLOYMENT RATES BY EMPLOYER SECTOR, %      |                       |      |      |                            |
| Yksityinen - Private sector   | 7,0                   | 5,9  | 7,4  | -0,4 yks                   |
| Julkinen - Public sector  | 9,7                   | 10,0 | 9,0  | 0,7 yks                    |
| Valtio - State  | 10,1                  | 7,3  | 7,7  | 2,4 yks                    |
| Kunta - Municipality  | 9,5                   | 10,8 | 9,3  | 0,2 yks                    |
|   | 1000 henkeä - persons |      |      | %                          |
| <b>8. TYÖVOIMAAN KUULUMATTOMAT</b><br>PERSONS NOT IN LABOUR FORCE                                     |                       |      |      |                            |
|   | 1393                  | 1381 | 1413 | -1,4                       |
| Niistä - Of which:  |                       |      |      |                            |
| Piilotyöttömiä - Latent unemployed  | 135                   | 129  | 151  | -10,8                      |
| Työnhausta luopuneet -<br>Discouraged workers   | 43                    | 42   | 40   | 7,0                        |
| Muusta syystä - For other reason  | 92                    | 87   | 111  | -17,3                      |

# Työvoimatutkimuksen menetelmä

Työvoimatutkimuksen tiedot kerätään haastattelemalla kuukausittain noin 12 000 henkeä. Haastattelut tehdään tietokoneavusteisesti puhelimitse tai käyntinä. Otos poimitaan väestön keskusrekisteristä ja perusjoukkona on 15–74-vuotias maassa asuva väestö. Työvoimatutkimus on paneelitutkimus, jossa sama otoshenkilö on tutkimuksessa mukana 5 kertaa 1 1/2 vuoden aikana.

Tiedot kysytään yhdeltä tutkimusviikolta, joka edustaa ko. kuukautta. Tämä viikko on yleensä kuukauden 15. päivän sisältävä viikko.

Vastaajien antamat tiedot painotetaan koko väestöön ottamalla huomioon asuinmaakunta, sukupuoli ja ikä. Neljännesvuosi- ja vuositilastot lasketaan kuukausitiedoista. Estimoinnissa käytetään aputietona työministeriön työnhakijarekisterin tietoja. Se pienentää keskivirheitä ja kadon aiheuttamaa harhaa.

## Tulosten luotettavuus

Työvoimatilastoon liittyy epävarmuutta, joka johtuu mm. otoksen satunnaisvaihtelusta, vastauskadosta tai mahdollisista mittaus- ja käsittelyvirheistä.

Satunnaisvaihtelun suuruutta arvioidaan keskivirheen avulla. Työvoimatutkimuksen keskivirheitä on laskettu kuukausi- ja neljännesvuosiluvuille.

Keskivirheen avulla luvulle voidaan laskea luottamusväli, jolla perusjoukon tuntematon arvo on tietyllä todennäköisyydellä.

Kun työttömien luku tammikuussa 2000 oli 264 000, keskivirhe on noin 8 030. Kun keskivirhe kerrotaan kertoimella 1,96, saadaan työttömien määrän 95 prosentin luotettavuusväliksi 248 000–280 000.

Neljännesvuosi- ja vuosiestimaattien keskivirheet ovat pienempiä kuin kuukausilukujen keskivirheet.

Työvoimatutkimuksen nettokato on noin 12–17 prosenttia ja se vaihtelee esim. sukupuolen, iän ja alueen mukaan. Kadon vaikutuksia eliminoidaan laskentavaiheessa käyttämällä ns. jälkiositusmenetelmää.

## Käsitteet ja määritelmät

Työvoimatutkimuksen tilastot perustuvat Kansainvälisen työjärjestön (ILO) suositukseen ja ovat vertailukelpoisia muiden maiden vastaaviin tilastoihin. Käsitteitä ja määritelmiä on selostettu tarkemmin mm. vuositilastojulkaisussa.

Tilastokeskus on uudistanut työvoimatutkimuksen vuoden 1997 alusta vastaamaan paremmin Euroopan unionin ja ILO:n käyttämiä käsitteitä ja määritelmiä sekä kansainvälisen vertailukelpoisuuden vaatimuksia. Vuoden 1998 toukokuusta lähtien työttömien määritelmä muutettiin vastaamaan täysin Euroopan unionin ja ILO:n käyttämiä määritelmiä. Aikasarjat on korjattu vuoteen 1989 asti. Korjatut perussarjat ovat saatavilla mm. internet-osoitteessa <http://www.stat.fi/tk/el/tysarjat.xls>

## Vertailtavuus

Työministeriö julkaisee työttömien työnhakijoiden tilastoa. Menetelmä-, määritelmä- ja tuotantoeroista johtuen työministeriön ja Tilastokeskuksen työttömyysluvut eivät ole vertailukelpoisia. Lukujen eroa selvitetään mm. Tilastokeskuksen julkaisussa Työmarkkinat 1997:3, Tilastokeskuksen ja työministeriön tilastojen vertailua.

Työministeriön työnhakijarekisterin tiedot kertovat työttömien työnhakijoiden määrän kuukauden viimeisenä arkipäivänä. Tilastokeskuksen ja työministeriön luvut muuttuvat yleensä samansuuntaisesti siten, että työministeriön luvut ovat tasoltaan keskimäärin muutaman kymmenen tuhannen verran suurempia. Tammikuussa työnhakijarekisterissä oli 358 000 työtöntä työnhakijaa.

## Ahvenanmaan luvut

Ahvenanmaan lukuja ei julkaista kuukausittain eikä neljännesvuosittain pienestä otoskoosta johtuvan epäluotettavuuden vuoksi. Luvut sisältyvät kuitenkin koko maan lukuihin.

# Kausivaihtelusta tasoitettuja työllisyyslukuja

Työvoimaluvut vaihtelevat suhteellisen säännönmu-  
kaisesti vuoden eri kuukausina. Tässä julkaistavista  
trendeistä on poistettu vuodesta toiseen  
samantyyppisenä toistuva vaihtelu. Työllisyystilan-  
teen suhdanneluontoinen muutos on trendin avulla  
hahmotettavissa nopeammin ja selvemmin kuin  
tasoittamattomista luvuista.

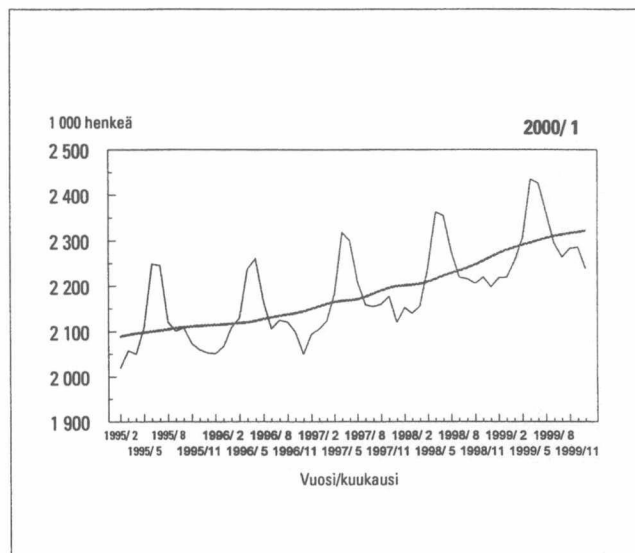
Käytetystä menetelmästä johtuen trendin viimei-  
simmät havainnot muuttuvat jonkin verran kun seu-  
raavan kuukauden tiedot liitetään mukaan sarjaan.  
Tämä trendien ennakkollinen luonne on syytä ottaa  
huomioon luvuista päätelmiä tehtäessä.

Tässä julkaistavat sarjojen trendikomponentit on  
laskettu yleisesti käytössä olevalla X11-arima mene-  
telmällä. Menetelmän taustaa on kuvattu julkaisussa  
"Suhdannekäännö ja taloudelliset aikasarjat" Tilasto-  
keskus, Tutkimuksia no. 210. Helsinki 1994.

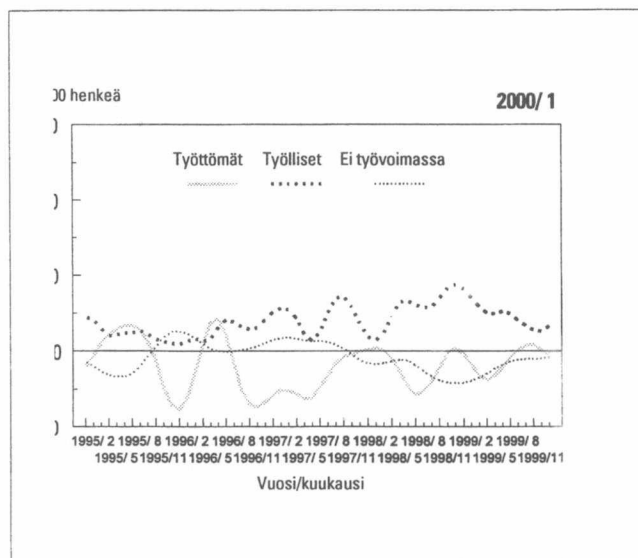
## Kausivaihteluista tasoitettuja trendejä, 1 000 henkeä

| Vuosi/<br>kuukausi | Työlliset | Työttömät | Työvoimaan<br>kuulumattomat | Työttömyys-<br>aste, % |
|--------------------|-----------|-----------|-----------------------------|------------------------|
| 1998/11            | 2 248     | 271       | 1 358                       | 10,8                   |
| 1998/12            | 2 256     | 271       | 1 354                       | 10,7                   |
| 1999/ 1            | 2 265     | 271       | 1 350                       | 10,7                   |
| 1999/ 2            | 2 273     | 271       | 1 346                       | 10,6                   |
| 1999/ 3            | 2 280     | 269       | 1 342                       | 10,5                   |
| 1999/ 4            | 2 286     | 266       | 1 338                       | 10,4                   |
| 1999/ 5            | 2 291     | 262       | 1 335                       | 10,3                   |
| 1999/ 6            | 2 296     | 259       | 1 333                       | 10,1                   |
| 1999/ 7            | 2 301     | 257       | 1 331                       | 10,0                   |
| 1999/ 8            | 2 306     | 256       | 1 330                       | 10,0                   |
| 1999/ 9            | 2 310     | 256       | 1 329                       | 10,0                   |
| 1999/10            | 2 314     | 257       | 1 328                       | 10,0                   |
| 1999/11            | 2 316     | 257       | 1 326                       | 10,0                   |
| 1999/12            | 2 319     | 258       | 1 326                       | 10,0                   |
| 2000/ 1            | 2 322     | 257       | 1 325                       | 10,0                   |

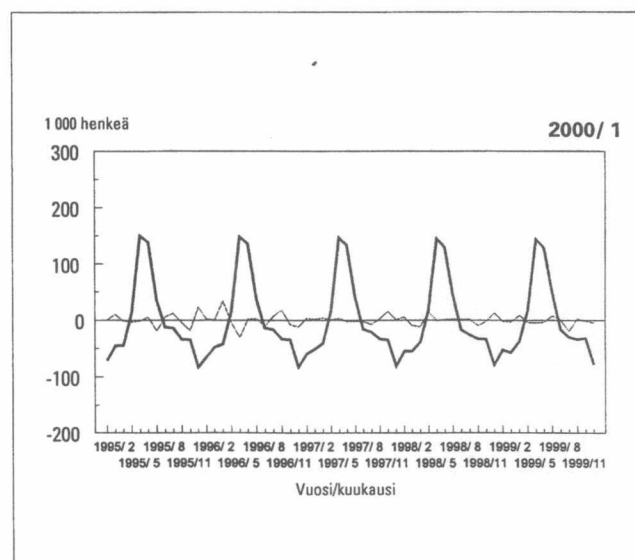
## Työlliset: Trendi ja kausivaihtelusta puhdistamaton sarja



## Työlliset, työttömät ja työvoimaan kuulumattomat: Trendin muutos edellisestä kuukaudesta



## Työlliset: Säännöllinen kuukausittainen vaihtelu ja satunnaisvaihtelu



# Keskivirheitä, tammikuu 2000

|                       | Estimaatti<br>henkeä | Keskivirhe<br>henkeä | Suhteellinen keskivirhe <sup>1)</sup><br>prosenttia |
|-----------------------|----------------------|----------------------|---|
| <b>Työvoima</b>       | 2 504 200            | 13 480               | 0,5   |
| Miehet                | 1 296 200            | 9 480                | 0,7   |
| Naiset                | 1 208 000            | 10 140               | 0,8   |
| <b>Työlliset</b>      | 2 239 800            | 13 340               | 0,6   |
| Miehet                | 1 165 500            | 9 900                | 0,8   |
| Naiset                | 1 074 300            | 10 550               | 1,0   |
| <b>Työttömät</b>      | 264 500              | 8 030                | 3,0   |
| Miehet                | 130 700              | 6 340                | 4,8   |
| Naiset                | 133 700              | 6 400                | 4,8   |
|                       | <b>prosenttia</b>    | <b>prosenttiyks.</b> | <b>prosenttia</b>                                   |
| <b>Työttömyysaste</b> | 10,56                | 0,31                 | 2,9   |
| Miehet                | 10,09                | 0,47                 | 4,7   |
| Naiset                | 11,07                | 0,51                 | 4,6   |

Työvoimatutkimuksen nettokato oli tammikuussa 14,0 prosenttia.

1) Suhteellinen keskivirhe on keskivirheen prosenttiosuus estimaatista.

## Työttömyysaste eräissä EU-maissa – Kausitasoitettut luvut

|                    | Yhteensä<br>Tammikuu |                    | Alle 25-vuotiaat<br>Tammikuu |                    |
|--------------------|----------------------|--------------------|------------------------------|--------------------|
|                    | 2000<br>prosenttia   | 1999<br>prosenttia | 2000<br>prosenttia           | 1999<br>prosenttia |
| <b>EU yhteensä</b> |                      |                    |                              |                    |
| <b>15 maata</b>    | 8,8                  | 9,5                | 16,9                         | 18,8               |
| Belgia             | 8,6                  | 9,2                | 20,0                         | 21,7               |
| Espanja            | 15,1                 | 16,9               | 28,3                         | 31,8               |
| Irlanti            | 5,8                  | 7,1                | 7,3                          | 9,9                |
| Iso-Britannia      | ..                   | 6,3                | ..                           | 14,0               |
| Italia             | ..                   | 11,7               | ..                           | 34,1               |
| Luxemburg          | ..                   | 2,8                | ..                           | 6,6                |
| Portugali          | 4,2                  | 4,7                | 7,7                          | 10,0               |
| Ranska             | 10,3                 | 11,5               | 23,0                         | 26,2               |
| Ruotsi             | 6,4                  | 7,7                | 12,4                         | 15,9               |
| Saksa              | 8,8                  | 9,1                | 8,9                          | 9,3                |
| Suomi              | 10,0                 | 10,7               | 22,0                         | 22,5               |
| Tanska             | ..                   | 4,9                | ..                           | 7,3                |

Lähde: Eurostat News Release No 28/2000 1st March 2000

# LIITE

## TYÖVOIMATUTKIMUKSEN UUDET TOIMIALAKOODIT (TOL -95) 1.1.1995 ALKAEN

TOL -95 koodi<sup>1)</sup>

### **A Maatalous, riistatalous ja metsätalous**

- 010 Maatalous, riistatalous ja niihin liittyvät palvelut
- 020 Metsätalous ja siihen liittyvät palvelut

### **B Kalatalous**

- 050 Kalastus, kalanviljely ja niihin liittyvät palvelut

### **C Mineraalien kaivu**

- 100 Kivi- ja ruskohiilen kaivu; turpeen nosto
- 110 Raakaöljyn ja luonnonkaasun tuotanto sekä siihen liittyvät palvelut
- 120 Uraani- ja toriummalmien louhinta
- 130 Metallimalmien louhinta
- 140 Muu mineraalien kaivu

### **D Teollisuus**

- 151 Elintarvikkeiden valmistus (151–158)
- 159 Juomien valmistus
- 160 Tupakkatuotteiden valmistus
- 170 Tekstiilien valmistus
- 180 Vaatteiden valmistus; turkisten muokkaus
- 191 Nahan ja nahkatuotteiden valmistus (191–192)
- 193 Jalkineiden valmistus
  
- 201 Puun sahaus, höyläys ja kyllästys
- 202 Vanerin ja muiden puulevyjen valmistus
- 203 Rakennuspuusepäntuotteiden valmistus (203–205)
- 211 Massan, paperin ja kartongin valmistus
- 212 Paperi- ja kartonkituotteiden valmistus
  
- 220 Kustantaminen, painaminen sekä ääni-, kuva- ja atk-tallenteiden jäljentäminen
  
- 230 Kaksin, öljytuotteiden ja ydinpolttoaineen valmistus
- 241 Peruskemikaalien valmistus
- 242 Kemiallisten tuotteiden ja tekokuitujen valmistus (242–247)
  
- 251 Kumituotteiden valmistus
- 252 Muovituotteiden valmistus

- 260 Ei-metallisten mineraalituott. valmistus (lasi-, savi- ja kivituuotteiden yms. valm.)
  
- 270 Perusmetallien valmistus
- 280 Metallituotteiden valmistus poislukien koneet ja laitteet
  
- 290 Koneiden ja laitteiden valmistus
  
- 300 Konttori- ja tietokoneiden valmistus
- 310 Muu sähkökoneiden ja -laitteiden valmistus
- 320 Radio-, televisio- ja tietoliikennevälineiden valmistus
- 330 Lääkintäkojeiden, hienomekaanisten kojeiden ja optisten instrumenttien sekä kellojen valmistus
  
- 340 Autojen ja perävaunujen valmistus
- 351 Laivojen ja veneiden valmistus ja korjaus
- 352 Muiden kulkuneuvojen valmistus (352–355)
  
- 361 Huonekalujen valmistus
  
- 362 Muu valmistus (362–366)
- 370 Kierrätys

### **E Sähkö-, kaasu- ja vesihuolto**

- 400 Sähkö-, kaasu- ja lämpöhuolto
- 410 Veden puhdistus ja jakelu

### **F Rakentaminen**

- 451 Maa- ja vesirakentaminen (451, 45219, 4523, 4524)
- 452 Talonrakentaminen (45211, 4522)
- 453 Rakennusasennus, viimeistely (4525, 453, 454)
- 455 Rakennuskoneiden vuokraus käyttäjineen

### **G Tukku- ja vähittäiskauppa; moottoriajoneuvojen sekä henkilökohtaisten esineiden ja kotitalousesineiden korjaus**

- 501 Moottoriajoneuvojen kauppa (501, 503, 504)
- 502 Moottoriajoneuvojen huolto ja korjaus
- 505 Polttoaineiden vähittäiskauppa

1) 0-loppuiset koodit ovat TOL-95 2-numerotason koodeja. Sulkeissa olevat koodit on yhdistetty yhdeksi luokaksi.\*)  
Kokonaan uusi luokka

- 510 Agentuuritoiminta ja tukkukauppa poislukien moottoriajoneuvojen kauppa  
521 Vähittäiskauppa (521–526)  
527 Henkilökohtaisten esineiden ja kotitalouksesineiden korjaus

## **H Majoitus- ja ravitsemistoiminta**

- 551 Hotellit, muu majoitustoiminta (551–552)  
553 Ravintolat, kahvilat, baarit, ruokakioskit, ateriapalvelu (553–555)

## **I Kuljetus, varastointi ja tietoliikenne**

- 601 Rautatieliikenne  
602 Muu maaliikenne (602–603)  
610 Vesiliikenne  
620 Ilmaliikenne  
630 Liikennettä palveleva toiminta ja matkatoimistot  
641 Posti- ja kuriiritoiminta  
642 Teleliikenne

## **J Rahoitustoiminta**

- 650 Rahoituksen välitys poislukien vakuutus  
660 Vakuutustoiminta poislukien pakollinen sosiaalivakuutus  
670 Rahoitusta palveleva toiminta

## **K Kiinteistö-, vuokraus- ja tutkimuspalvelut; liike-elämän palvelut**

- 700 Kiinteistöalan palvelut  
710 Kulkuneuvojen, koneiden ja laitteiden vuokraus ilman käyttäjää sekä kotitaloustavaroiden vuokraus  
720 Tietojenkäsittelypalvelu  
730 Tutkimus ja kehittäminen  
741 Lainopillinen ja taloudellinen konsultointi; hallintayhtiöt  
742 Tekninen palvelu, -testaus ja analysointi (742–743)  
744 Mainospalvelu  
745 Työnvälitys ja henkilöstön hankinta  
746 Etsivä-, vartionti- ja turvallisuuspalvelu  
747 Siivous  
748 Muut palvelut liike-elämälle

## **L Julkinen hallinto ja maanpuolustus; pakollinen sosiaalivakuutus**

- 751 Julkishallinto  
752 Ulkoasiain hallinto, maanpuolustus ja järjestystoimi  
753 Pakollinen sosiaalivakuutustoiminta

## **M Koulutus**

- 801 Peruskoulu, lukio ja ammatillinen koulutus (801–802)  
803 Korkeakoulut (myös hyväksytyt ammattikorkeakoulut)  
804 Muu koulutus

## **N Terveystenhoito- ja sosiaalipalvelut**

- 851 Terveystenhoitopalvelut  
852 Eläinlääkintäpalvelut  
853 Lasten päivähoito (osa siirretty 854:ksi) (85321)  
854\* Muu sosiaalipalvelu (uusi luokka) (8531, 85322–85329)

## **O Muut yhteiskunnalliset ja henkilökohtaiset palvelut**

- 900 Ympäristöhuolto  
911 Työmarkkinajärjestöt, elinkeinoelämän järjestöt (911–912)  
913 Uskonnolliset järjestöt (osa siirretty 914:ksi) (9131)  
914\* Muut järjestöt, puolueet (uusi luokka) (9132–9133)  
920 Virkistys-, kulttuuri- ja urheilutoiminta  
931\* Pesulat (uusi luokka) (9301)  
932\* Muut palvelut (uusi luokka) (9302–9305)

## **P Työnantajakotitaloudet**

- 950 Työnantajakotitaloudet

## **Q Kansainväliset järjestöt ja ulkomaiset edustustot**

- 970 Kansainväliset järjestöt ja ulkomaiset edustustot

## **X Toimiala tuntematon**

- 999 Toimiala tuntematon

---

SVT Suomen virallinen tilasto  
Finlands officiella statistik  
Official Statistics of Finland

Työmarkkinat 2000:3  
Arbetsmarknaden  
Labour Market

*Lisätietoja – Inquiries:*

Tapio Oksanen (09) 1734 3228  
Hannu Siitonen (09) 1734 3225