

# Työvoimatilasto

## Arbetskraftsstatistik

1993, Kesäkuu ja 2. neljännes – Juni och 2:a kvartalet

6.8.1993

## Työvoimatutkimus 1993, kesäkuu Arbetskraftsundersökningen 1993, juni

Kesäkuussa oli työllisiä 190 000 vähemmän kuin vuosi sitten, ilmenee Tilastokeskuksen työvoimatutkimuksesta. Eniten työpaikkoja menettivät julkiset ja muut palvelut sekä teollisuus. Julkisella sektorilla työpaikat vähenivät peräti 70 000:lla.

Palveluista sosiaalipalvelujen työpaikat vähenivät 20 000:lla ja julkisen hallinnon 18 000:lla.

Työttömien määrä lisääntyi vuodessa 134 000:lla. Ilman työtä oli kesäkuussa 473 000 henkeä ja työttömyysaste oli 18,1 prosenttia. Alle 25-vuotiaasta työvoimasta kolmas osa eli 134 000 henkeä oli työttömänä. Miesten työttömyysaste oli 19,1 ja naisten 17,0 prosenttia.

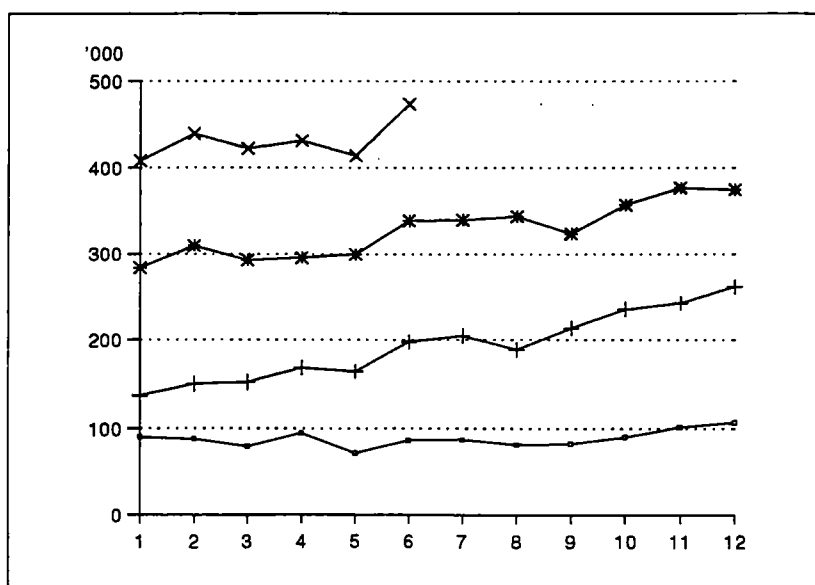
Julkisissa ja muissa palveluissa oli kesäkuussa työttömänä 94 000 henkeä. Teollisuudessa työttömiä oli 82 000 ja

rakennusalalla 64 000. Suhteellisesti eniten työttömien määrä kasvoi rakennusalalla.

Työvoimatutkimuksen tiedot kerättiin haastattelemalla noin 12 000 työikäistä suomalaista. Tutkimusajankohta oli kesäkuun kolmas viikko. Tilasto perustuu Kansainvälisen työjärjestön ILO:n suosituksiin ja se on kansainvälisesti vertailukelpoinen.

Tämän vuoden ensimmäisellä puoliskolla oli työttömiä keskimäärin 431 000 henkeä. Työttömyysaste oli 17,4 prosenttia, kun se viime vuoden vastaavalla jaksolla oli 12,1 prosenttia.

Julkaisun taulut 7–12 sisältävät tietoja tämän vuoden toiselta neljännekseltä. Tarkempia tietoja voi tilata Tilastokeskuksesta, puh. 1734 3434, telefax (90) 1734 364/Työvoimatutkimus.



Työttömät kuukausittain 1990–1993  
Arbetslösa månataligen 1990–1993

230182

1. 15-74-VUOTIAIDEN TYÖVOIMAAN KUULUMINEN  
15-74-ÅRINGARNAS ARBETSKRAFTSTILLHÖRIGHET

vuosi kk - år månad	9306	9305	9206	Muutos Förändring 9306/9206
	1000 henkeä - personer			%
<b>15-74-VUOTIAS VÄESTÖ</b>				
<b>BEFOLKNING I ÅLDERN 15-74 ÅR</b>	3801	3800	3782	0.5
Miehet - Män	1878	1877	1866	0.6
Naiset - Kvinnor	1924	1924	1916	0.4
<b>TYÖVOIMA - ARBETSKRAFTEN</b>	2616	2475	2674	-2.2
Miehet - Män	1368	1301	1403	-2.5
Naiset - Kvinnor	1248	1175	1271	-1.8
<b>TYÖLLISET - SYSSELSATTA</b>	2143	2061	2335	-8.2
Miehet - Män	1108	1062	1209	-8.4
Naiset - Kvinnor	1035	999	1126	-8.0
<b>TYÖTTÖMÄT - ARBETSLÖSA</b>	473	414	339	39.5
Miehet - Män	261	238	194	34.5
Naiset - Kvinnor	212	176	145	46.3
<b>TYÖVOIMAAN KUULUMATTOMAT</b>				
<b>BEFOLKNING EJ I ARBETSKRAFTEN</b>	1186	1325	1108	7.0
Miehet - Män	509	576	463	9.9
Naiset - Kvinnor	676	749	645	4.9
<b>TYÖVOIMAOSUUS - REL.ARBETSKRAFTSTAL. %</b>	68.8	65.1	70.7	-1.9 yks.
Miehet - Män	72.9	69.3	75.2	-2.3 yks.
Naiset - Kvinnor	64.8	61.1	66.4	-1.6 yks.
<b>TYÖTTÖMYYSSASTE - REL.ARBETSLÖSHETSTAL.%</b>	18.1	16.7	12.7	5.4 yks.
Miehet - Män	19.1	18.3	13.8	5.3 yks.
Naiset - Kvinnor	17.0	15.0	11.4	5.6 yks.
<b>2. TYÖVOIMA - ARBETSKRAFTEN</b>	2616	2475	2674	-2.2
<b>IKÄ 15-24</b>	399	281	432	-7.6
<b>ÅLDER 25-54</b>	1989	1968	2004	-0.8
55-74	228	226	238	-4.2
15-64	2596	2461	2655	-2.2
<b>TYÖVOIMAOSUUS - REL.ARBETSKRAFTSTAL. %</b>	68.8	65.1	70.7	-1.9 yks.
<b>IKÄ 15-24</b>	63.0	44.4	67.4	-4.4 yks.
<b>ÅLDER 25-54</b>	88.3	87.4	89.7	-1.4 yks.
55-74	24.9	24.7	26.3	-1.4 yks.
15-64	76.5	72.5	78.5	-2.0 yks.

	vuosi kk - år månad	9306	9305	9206	Muutos Förändring 9306/9206
		1000 henkeä - personer			%
<b>3. TYÖLLISET - SYSSELSATTA</b>		2143	2061	2335	-8.2
IKÄ 15-24		265	198	322	-17.6
ÅLDER 25-54		1682	1668	1806	-6.8
55-74		195	195	207	-5.7
15-64		2123	2047	2316	-8.3
<b>LÄÄNI - LÄN</b>					
Koko maa - Hela riket		2143	2061	2335	-8.2
Uudenmaan - Nylands		608	588	656	-7.4
Turun ja Porin - Åbo och Björneborgs		295	283	336	-12.0
Hämeen - Tavastehus		304	291	310	-1.9
Kymen - Kymmene		135	129	150	-10.3
Mikkelin - St. Michels		79	83	94	-15.3
Pohjois-Karjalan - Norra Karelen		66	61	73	-9.7
Kuopion - Kuopio		101	96	113	-10.8
Keski-Suomen - Mellersta Finland		100	106	111	-9.9
Vaasan - Vasa		190	172	200	-5.1
Oulun - Uleåborgs		176	165	189	-6.7
Lapin - Lapplands		77	75	89	-14.2
Ahvenanmaan maakunta Landskapet Åland		11	12	13	-11.5
<b>AMMATTIASEMA - YRKESSTÄLLNING</b>					
Työlliset yht. - Sysselsatta inalles		2143	2061	2335	-8.2
Palkansaaajat - Löntagare		1830	1744	1994	-8.2
Työntekijät - Arbetare		744	686	825	-9.8
Toimihenkilöt - Funktionärer		1074	1051	1164	-7.7
Yrittäjät ja yrittäjäperheenjäsenet - Företagare och företagarfamiljemedlemmar		313	317	341	-8.4
<b>TYÖNANTAJA - ARBETSGIVARE</b>					
Työlliset yht. - Sysselsatta inalles		2143	2061	2335	-8.2
Yksityinen - Privat		1491	1400	1621	-8.0
siitä palkansaaajat därav löntagare		1179	1083	1280	-7.9
Julkinen - Offentlig		641	654	711	-9.8
Valtio - Staten		207	225	228	-9.1
Kunta - Kommun		434	428	484	-10.2
Tuntematon - Okänd		10	7	3	286.3
<b>TYÖSSÄOLO - ARBETSNÄRVARO</b>					
Työssä olleet - I arbete		1733	1896	1925	-10.0
Työssäoloaste - Relativt närvarotal, %		80,9	92,0	82,5	-1.6 yks.
Ylityöaste - Relativt övertidstal, %		7,3	7,5	7,4	-0.1 yks.
Sivutyöaste - Relativt bisysslotal, %		4,6	5,2	4,6	0.0 yks.
<b>OSA-AIKATYÖ - DELTIDSARBETE</b>					
Osa-aikatyölliset (1-29 t/viikko)					
Deltidssysselsatta (1-29 t/vecka)		176	170	157	12.3
- Osuus työllisistä - Andelen av sysselsatta, %		8,2	8,3	6,7	1.5 yks.

4. TYÖLLISET TOIMIALOITTAIN SEKÄ TEHDYT TYÖTUNNIT TOIMIALOITTAIN  
SYSSELSATTA EFTER NÄRINGSGREN SAMT UTFÖRDA ARBETSTIMMAR ENLIGT NÄRINGSGREN

TOIMIALA NÄRINGSGREN	TOL -NI	TYÖLLISET SYSSELSATTA			TEHDYT TYÖTUNNIT UTFÖRDA ARBETSTIMMAR			Muutos Förändring 9306/9206	Muutos Förändring 9306/9206
		9306	9305	9206	9306	9305	9206		
vuosi kk - år månad		1000 henkeä	- personer	%	Milj. tuntia	- timmar	%		
Kaikki toimialat - Alla näringsgrenar		2143	2061	2335	-8.2	296.5	319.1	389.7	-23.9
Maa- ja metsätalous - Jord- och skogsbruk	01-04	177	181	204	-13.3	37.0	45.3	45.0	-17.9
Teollisuus - Industri	06-34	450	431	489	-8.0	64.7	65.6	85.7	-24.5
Rakennustoiminta - Byggnadsverksamhet	35-38	146	128	175	-16.5	25.4	20.9	35.0	-27.5
Kauppa - Handel	41-48	334	298	353	-5.6	46.9	44.9	59.6	-21.3
Liikenne - Samfärdsel	51-58	162	163	171	-5.2	21.7	24.3	27.9	-22.3
Rahoitus- ja liike-el. palv. toim.- Bank-, fastigh. o uppdragsverk.	61-77	220	209	236	-6.7	28.4	29.3	37.5	-24.2
Julkiset ja muut palvelut Offentliga och andra tjänster	81-98	648	649	704	-8.0	71.6	88.3	98.3	-27.2
Tuntematon - Okänd	99	7	4	3	..	1.0	0.7	0.7	..

5. PALKANSAAJAT SEKÄ PALKANSAAJIEN TEKEMÄT TYÖTUNNIT TOIMIALOITTAIN  
LÖNTAGARE OCH UTFÖRDA ARBETSTIMMAR EFTER NÄRINGSGREN

TOIMIALA NÄRINGSGREN	TOL -NI	PALKANSAAJAT LÖNTAGARE			PALKANSAAJIEN TEKEMÄT TYÖTUNNIT ARB.TIMMAR UTFÖRDA AV LÖNTAGARE			Muutos Förändring 9306/9206	Muutos Förändring 9306/9206
		9306	9305	9206	9306	9305	9206		
vuosi kk - år månad		1000 henkeä	- personer	%	Milj. tuntia	- timmar	%		
Kaikki toimialat - Alla näringsgrenar		1830	1744	1994	-8.2	234.7	248.9	314.6	-25.4
Maa- ja metsätalous - Jord- och skogsbruk	01-04	49	44	63	-22.7	8.9	9.4	12.8	-30.5
Teollisuus - Industri	06-34	428	405	460	-6.8	60.2	60.5	78.5	-23.3
Rakennustoiminta - Byggnadsverksamhet	35-38	120	105	142	-15.2	19.7	16.5	26.9	-27.0
Kauppa - Handel	41-48	275	240	296	-7.2	35.2	33.0	46.7	-24.5
Liikenne - Samfärdsel	51-58	139	138	147	-5.1	18.3	19.9	22.9	-20.0
Rahoitus- ja liike-el. palv. toim.- Bank-, fastigh. o uppdragsverk.	61-77	194	188	210	-7.5	23.7	25.2	32.5	-27.0
Julkiset ja muut palvelut Offentliga och andra tjänster	81-98	619	620	674	-8.1	67.8	83.9	93.7	-27.7
Tuntematon - Okänd	99	6	3	3	..	0.9	0.5	0.7	..

vuosi kk - år månad		9306	9305	9206	Muutos Förändring 9306/9206
		1000 henkeä - personer			%
<b>6. TYÖTTÖMÄT - ARBETSLÖSA</b>		<b>473</b>	<b>414</b>	<b>339</b>	<b>39.5</b>
IKÄ	15-24	134	83	110	21.7
ÄLDER	25-54	306	300	198	54.7
	55-74	33	31	31	6.0
	15-64	473	414	339	39.5
<b>TYÖTTÖMYYSSASTE - REL.ARBETSLÖSHETSTAL. %</b>		<b>18,1</b>	<b>16,7</b>	<b>12,7</b>	<b>5,4 yks.</b>
IKÄ	15-24	33,5	29,7	25,4	8,1 yks.
ÄLDER	25-54	15,4	15,2	9,9	5,5 yks.
	55-74	14,5	13,7	13,1	1,4 yks.
	15-64	18,2	16,8	12,8	5,4 yks.
<b>TYÖTTÖMYYSSASTEET LÄÄNEITTÄIN, % REL. ARBETSLÖSHETSTAL LÄNSVIS, %</b>					
Koko maa - Hela riket		18,1	16,7	12,7	5,4 yks.
Uudenmaan - Nylands		14,1	14,0	9,4	4,7 yks.
Turun ja Porin - Åbo och Björneborgs		17,4	15,9	12,6	4,8 yks.
Hämeen - Tavastehus		20,7	18,8	14,3	6,4 yks.
Kymen - Kymmene		22,5	17,0	13,9	8,6 yks.
Mikkelin - St.Michels		21,0	16,4	13,7	7,3 yks.
Pohjois-Karjalan - Norra Karelen		22,0	21,4	14,8	7,2 yks.
Kuopion - Kuopio		17,6	20,1	13,5	4,1 yks.
Keski-Suomen - Mellersta Finland		21,5	18,0	14,7	6,8 yks.
Vaasan - Vasa		13,6	15,3	13,0	0,6 yks.
Oulun - Uleåborgs		20,8	19,1	15,7	5,1 yks.
Lapin - Lapplands		26,3	22,1	16,2	10,1 yks.
Ahvenanmaan maakunta Landskapet Åland		3,2	4,4	0,0	3,2 yks.
<b>TYÖTTÖMYYSSASTEET AMMATTIASEMAN MUKAAN REL. ARBETSLÖSHETSTAL EFTER YRKESSTÄLLNING</b>					
Palkansaajat - Löntagare		15,7	15,6	10,3	5,4 yks.
Työntekijät - Arbetare		22,1	22,1	15,7	6,4 yks.
Toimihenkilöt - Funktionärer		10,4	10,6	5,9	4,5 yks.
Yrittäjät ja yrittäjäperheenjäsenet - Företagare och företagarfamiljemedlemmar		6,2	5,7	4,3	1,9 yks.
<b>TYÖTTÖMYYSSASTEET TOIMIALOITTAIN, % TOL REL. ARBETSLÖSHETSTAL EFTER -NI NÄRINGSGRÄN, %</b>					
Kaikki toimialat - Alla näringsgrenar 01-99		18,1	16,7	12,7	5,4 yks.
Maa- ja metsätalous -					
Jord- och skogsbruk	01-04	9,0	8,9	6,7	2,3 yks.
Teollisuus - Industri	06-34	15,5	13,5	10,7	4,8 yks.
Rakennustoiminta -					
Byggnadsverksamhet	35-38	30,4	33,9	22,0	8,4 yks.
Kauppa - Handel	41-48	13,5	14,0	8,3	5,2 yks.
Liikenne - Samfärdsel	51-58	8,9	12,0	5,4	3,5 yks.
Rahoitus- ja liike-el. palv. toim.-					
Bank-, fastigh. o uppdragsverksamhet	61-77	13,1	12,7	6,7	6,4 yks.
Julkiset ja muut palvelut					
Offentliga och andra tjänster	81-98	12,6	11,7	7,9	4,7 yks.

## 2. neljännes 1993 – 2:a kvartalet 1993

### 7. 15–74 -vuotias väestö, 2. neljännes 1993 – *Befolkning i åldern 15–74 år, 2:a kvartalet 1993*

	1993	1993	1992	Muutos – Förändring 1993/92
	Neljännes – Kvartal			
	2.	1.	2.	2.
	1 000 henkeä – personer			
%				
<b>15–74 -vuotias väestö – <i>Befolkning i åldern 15–74 år</i> .....</b>	<b>3 801</b>	<b>3 794</b>	<b>3 781</b>	<b>0,5</b>
Miehet – <i>Män</i> .....	1 877	1 873	1 866	0,6
Naiset – <i>Kvinnor</i> .....	1 923	1 921	1 915	0,4
<b>Työvoima – <i>Arbetskraften</i> .....</b>	<b>2 514</b>	<b>2 441</b>	<b>2 540</b>	<b>–1,0</b>
Miehet – <i>Män</i> .....	1 324	1 284	1 333	–0,7
Naiset – <i>Kvinnor</i> .....	1 190	1 157	1 207	–1,4
<b>Työlliset – <i>Sysselsatta</i> .....</b>	<b>2 074</b>	<b>2 018</b>	<b>2 229</b>	<b>–6,9</b>
Miehet – <i>Män</i> .....	1 070	1 031	1 142	–6,2
Naiset – <i>Kvinnor</i> .....	1 004	987	1 087	–7,7
<b>Työttömät – <i>Arbetslösa</i> .....</b>	<b>440</b>	<b>423</b>	<b>312</b>	<b>41,1</b>
Miehet – <i>Män</i> .....	253	253	192	32,2
Naiset – <i>Kvinnor</i> .....	186	169	120	55,4
<b>Työvoimaan kuulumattomat – <i>Befolkning ej i arbetskraften</i></b>	<b>1 287</b>	<b>1 353</b>	<b>1 241</b>	<b>3,7</b>
Miehet – <i>Män</i> .....	553	589	532	4,0
Naiset – <i>Kvinnor</i> .....	733	764	709	3,5
<b>Työvoimaosuus – <i>Rel. arbeidskraftstal, %</i> .....</b>	<b>66,1</b>	<b>64,3</b>	<b>67,1</b>	<b>–1,1 yks.</b>
Miehet – <i>Män</i> .....	70,5	68,5	71,5	–1,0 yks.
Naiset – <i>Kvinnor</i> .....	61,9	60,2	63,0	–1,1 yks.
<b>Työttömyysaste – <i>Rel. arbetslöshetstal, %</i> .....</b>	<b>17,5</b>	<b>17,3</b>	<b>12,3</b>	<b>5,2 yks.</b>
Miehet – <i>Män</i> .....	19,1	19,7	14,4	4,7 yks.
Naiset – <i>Kvinnor</i> .....	15,6	14,6	9,9	5,7 yks.

## 2. neljännes 1993 – 2:a kvartalet 1993

### 8. Työlliset, 2. neljännes 1993 – Sysselsatta, 2:a kvartalet 1993

	1993	1993	1992	Muutos – Förändring 1993/92
	Neljännes – Kvartal			
	2.	1.	2.	2.
	1 000 henkeä – personer			%
<i>Lääni – Län</i>				
<b>Koko maa – Hela landet</b> .....	<b>2 074</b>	<b>2 018</b>	<b>2 229</b>	<b>-6,9</b>
Uudenmaan – Nylands .....	595	587	636	-6,4
Turun ja Porin – Åbo och Björneborgs .....	285	275	319	-10,6
Hämeen – Tavastehus .....	293	285	295	-0,5
Kymen – Kymmene .....	131	130	143	-8,3
Mikkelin – S:t Michels .....	80	77	89	-10,2
Pohjois-Karjalan – Norra Karelen .....	62	61	70	-12,1
Kuopion – Kuopio .....	98	94	108	-9,9
Keski-Suomen – Mellersta Finlands .....	101	94	107	-4,8
Vaasan – Vasa .....	178	172	189	-5,9
Oulun – Uleåborgs .....	166	158	180	-7,6
Lapin – Lapplands .....	73	73	80	-9,3
Ahvenanmaan maakunta – Landskapet Åland .....	12	13	13	-6,4
<i>Ammattiasema – Yrkesställning</i>				
<b>Työlliset yhteensä – Sysselsatta inalles</b> .....	<b>2 074</b>	<b>2 018</b>	<b>2 229</b>	<b>-6,9</b>
Palkansaajat – Löntagare .....	1 757	1 716	1 897	-7,4
Työntekijät – Arbetare .....	694	657	758	-8,5
Toimihenkilöt – Funktionärer .....	1 055	1 053	1 133	-6,9
Yrittäjät ja yritt. perheenjäs. – Företagare och företagarfamiljemedlemmar .....	317	301	332	-4,5
<i>Työnantaja – Arbetsgivare</i>				
<b>Työlliset yhteensä – Sysselsatta inalles</b> .....	<b>2 074</b>	<b>2 018</b>	<b>2 229</b>	<b>-6,9</b>
Yksityinen – Privat .....	1 420	1 353	1 536	-7,5
Julkinen – Offentlig .....	647	659	691	-6,4
Valtio – Staten .....	208	207	225	-7,6
Kunta – Kommun .....	439	451	466	-5,8
Tunteamaton – Okänd .....	7	6	2	..

## 2. neljännes 1993 – 2:a kvartalet 1993

### 9. Työlliset toimialoittain sekä tehdyt työtunnit toimialoittain, 2. neljännes 1993 – Sysselsatta efter näringsgren samt utförda arbetstimmar enligt näringsgren, 2:a kvartalet 1993

Toimiala Näringsgren	Työlliset – Sysselsatta	Muutos – För- ändring			Tehdyt työtunnit – Ut- förda arbetstimmar			Muutos – För- ändring	
		1993	1993	1992	1993/92	1993	1993	1992	1993/92
		Neljännes – Kvartal							
TOL-NI	2.	1.	2.	2.	2.	1.	2.	2.	
	1 000 henkeä – personer			%	Milj. tuntia – timmar			%	
<b>Kaikki toimialat</b> 01–99 .....	<b>2 074</b>	<b>2 018</b>	<b>2 229</b>	<b>-6,9</b>	<b>895,7</b>	<b>894,6</b>	<b>1 012,2</b>	<b>-11,5</b>	
<b>Maa- ja metsätalous</b> 01–04 .....	<b>176</b>	<b>169</b>	<b>192</b>	<b>-8,1</b>	<b>113,0</b>	<b>90,9</b>	<b>122,7</b>	<b>-7,9</b>	
Maatalous 01–02 .....	149	138	163	-9,1	99,5	76,9	109,8	-9,3	
Metsätalous 04 .....	28	31	29	-2,7	13,5	14,0	12,9	4,2	
<b>Teollisuus</b> 06–09, 11–29, 31–34 .....	<b>433</b>	<b>417</b>	<b>462</b>	<b>-6,2</b>	<b>188,5</b>	<b>186,5</b>	<b>211,9</b>	<b>-11,0</b>	
Kulutustavarateollisuus 11–13 .....	75	75	85	-11,8	31,4	32,4	38,0	-17,2	
Metsäteoll.tuott.-, huone- kal. valm., kustantaminen 14–17 .....	122	119	131	-6,4	52,2	53,1	57,0	-8,5	
Metalli- ja kaivannais- teollisuus 06–09, 23–27 .....	153	141	160	-4,6	69,5	64,5	76,9	-9,7	
Muu teollisuus 18–22, 29, 31–34 ..	83	83	86	-3,3	35,4	36,5	40,0	-11,4	
<b>Rakentaminen</b> 35–38 .....	<b>133</b>	<b>117</b>	<b>157</b>	<b>-15,5</b>	<b>63,7</b>	<b>52,2</b>	<b>78,8</b>	<b>-19,2</b>	
Talonrak., rak.palv. 35–36, 38 .....	98	87	120	-18,2	47,6	39,6	60,1	-20,8	
Maa- ja vesirakentaminen 37 .....	35	30	37	-6,7	16,0	12,6	18,7	-14,2	
<b>Kauppa, maj. ja rav.toim</b> 41–48 .....	<b>310</b>	<b>295</b>	<b>342</b>	<b>-9,4</b>	<b>136,0</b>	<b>133,8</b>	<b>157,1</b>	<b>-13,4</b>	
Tukkuk. ja agentuurit. 41–42 .....	72	70	74	-1,8	32,8	33,9	34,4	-4,6	
Vähittäiskauppa 431–448 .....	132	128	153	-13,4	55,5	53,8	69,2	-19,7	
Moott.ajon. kauppa 451–452 .....	17	15	20	-12,2	8,4	7,6	8,9	-5,7	
Moott.ajon. huolto ja korj., kotital.es. korj. 453–454, 449 .....	24	25	28	-13,5	11,2	11,6	13,7	-18,1	
Majoitus- ja ravitsemist. 47–48 .....	63	57	68	-6,3	28,1	26,7	31,0	-9,2	
<b>Liikenne</b> 51–58 .....	<b>157</b>	<b>152</b>	<b>167</b>	<b>-6,1</b>	<b>66,0</b>	<b>67,2</b>	<b>74,9</b>	<b>-11,8</b>	
Kuljetus 51–56 .....	113	110	122	-7,0	49,8	50,1	56,6	-12,1	
Tietoliikenne 57–58 .....	44	42	45	-3,4	16,3	17,1	18,3	-11,0	
<b>Rahoitus, vakuutus ja liike-elämää palv. toim.</b> 61–77 .....	<b>213</b>	<b>206</b>	<b>228</b>	<b>-6,5</b>	<b>85,7</b>	<b>89,6</b>	<b>96,8</b>	<b>-11,4</b>	
Rahoitus- ja vak.toim. 61–62 .....	73	71	78	-6,9	27,1	30,2	31,3	-13,4	
Kiinteistö-, puhtaus- ja vuokrauspalvelut 65–67 .....	58	55	59	-1,0	23,4	23,0	26,0	-10,0	
Tekninen palvelu ja palvelut liike-elämälle 71–77 .....	82	80	91	-9,6	35,2	36,4	39,5	-10,8	
<b>Julkiset ja muut palvelut</b> 81–98 .....	<b>647</b>	<b>659</b>	<b>678</b>	<b>-4,7</b>	<b>240,4</b>	<b>272,0</b>	<b>268,5</b>	<b>-10,5</b>	
Julk.hall. ja maanpuol. 81–83 .....	115	120	127	-9,1	44,4	50,9	51,7	-14,1	
Koulutus ja tutkimus 85–86 .....	147	156	150	-2,0	50,6	64,8	51,0	-0,7	
Terveyspalvelut 87 .....	155	153	158	-1,5	58,7	62,3	63,2	-7,1	
Sosiaalipalvelut 88 .....	123	126	132	-7,3	46,4	51,5	55,5	-16,4	
Muut palvelut 91–98 .....	106	103	111	-4,5	40,3	42,5	47,3	-14,8	
<b>Toimiala tuntematon</b> 99 .....	<b>5</b>	<b>5</b>	<b>2</b>	<b>..</b>	<b>2,2</b>	<b>2,4</b>	<b>1,4</b>	<b>..</b>	

## 2. neljännes 1993 – 2:a kvartalet 1993

### 10. Työttömät, 2. neljännes 1993 – Arbetslösa, 2:a kvartalet 1993

	1993	1993	1992	Muutos – Förändring 1993/92	
	Neljännes – Kvartal				
	2.	1.	2.	2.	
TOL-NI	1 000 henkeä – personer			%	
<b>Työttömät – Arbetslösa</b> .....	<b>440</b>	<b>423</b>	<b>312</b>	<b>41,1</b>	
Ikä – Ålder					
15 – 24 .....	102	83	78	31,5	
25 – 54 .....	302	305	204	48,1	
55 – 74 .....	35	35	30	18,0	
15 – 64 .....	440	423	312	41,1	
<b>Työttömyysaste – Rel. arbetslöshetstal, %</b> .....	<b>17,5</b>	<b>17,3</b>	<b>12,3</b>	<b>5,2 yks.</b>	
Ikä – Ålder					
15 – 24 .....	32,7	32,3	23,2	9,5 yks.	
25 – 54 .....	15,3	15,6	10,3	5,0 yks.	
55 – 74 .....	15,6	15,6	12,9	2,7 yks.	
15 – 64 .....					
<b>Työttömät lääneittäin – Arbetslösa efter län</b>					
<b>Koko maa – Hela landet</b> .....	<b>440</b>	<b>423</b>	<b>312</b>	<b>41,1</b>	
Uudenmaan – Nylands .....	96	89	65	48,1	
Turun ja Porin – Åbo och Björneborgs .....	60	56	46	29,8	
Hämeen – Tavastehus .....	71	69	50	42,2	
Kymen – Kymmene .....	31	28	20	52,2	
Mikkelin – S:t Michels .....	18	19	12	50,8	
Pohjois-Karjalan – Norra Karelen .....	18	18	11	60,5	
Kuopion – Kuopio .....	22	24	15	44,9	
Keski-Suomen – Mellersta Finlands .....	23	25	18	29,2	
Vaasan – Vasa .....	31	33	26	22,3	
Oulun – Uleåborgs .....	43	41	31	38,7	
Lapin – Lapplands .....	26	21	17	49,0	
Ahvenanmaan maakunta – Landskapet Åland .....	0	0	0	..	
<b>Työttömyysasteet lääneittäin, % – Relativt arbetslöshetstal efter län, %</b>					
<b>Koko maa – Hela landet</b> .....	<b>17,5</b>	<b>17,3</b>	<b>12,3</b>	<b>5,2 yks.</b>	
Uudenmaan – Nylands .....	13,9	13,2	9,2	4,7 yks.	
Turun ja Porin – Åbo och Björneborgs .....	17,3	16,9	12,6	4,7 yks.	
Hämeen – Tavastehus .....	19,4	19,4	14,4	5,0 yks.	
Kymen – Kymmene .....	19,2	17,8	12,5	6,7 yks.	
Mikkelin – S:t Michels .....	18,7	19,9	12,1	6,6 yks.	
Pohjois-Karjalan – Norra Karelen .....	22,6	22,4	13,8	8,8 yks.	
Kuopion – Kuopio .....	18,7	20,3	12,5	6,2 yks.	
Keski-Suomen – Mellersta Finlands .....	18,4	20,8	14,3	4,1 yks.	
Vaasan – Vasa .....	15,0	16,1	12,0	3,0 yks.	
Oulun – Uleåborgs .....	20,4	20,7	14,6	5,8 yks.	
Lapin – Lapplands .....	26,3	22,5	17,8	8,5 yks.	
Ahvenanmaan maakunta – Landskapet Åland .....	2,9	1,8	1,0	1,9 yks.	
<b>Työttömyysasteet toimialoitain, % – Rel. arbetslöshetstal efter näringsgren, %</b>					
<b>Kaikki toimialat – Alla näringsgrenar</b> .....	<b>01–99</b>	<b>17,5</b>	<b>17,3</b>	<b>12,3</b>	<b>5,2 yks.</b>
Maa- ja metsätalous – Jord- och skogsbruk .....	01–04	9,5	10,9	7,8	1,7 yks.
Teollisuus – Industri .....	06–34	15,3	15,9	12,4	2,9 yks.
Rakennustoiminta – Byggnadsverksamhet .....	35–38	34,3	38,5	25,9	8,4 yks.
Kauppa – Handel .....	41–48	14,6	15,3	8,3	6,3 yks.
Liikenne – Samfärdsel .....	51–58	10,3	11,2	6,0	4,3 yks.
Rahoitus- ja liike-el. palv. toim. – Bank-, fastigh. o uppdragsverksamhet .....	61–77	12,8	13,3	8,1	4,7 yks.
Julkiset ja muut palvelut – Offentliga och andra tjänster ...	81–98	11,8	10,9	7,4	4,4 yks.

11. 15–64-vuotiaiden työvoimaosuudet sukupuolen mukaan eräissä OECD-maissa  
15–64-årigas relativa arbetskraftstal efter kön i vissa OECD-länder

Vuosi År	Suomi Finland	Ruotsi Sverige	Tanska Danmark	Norja Norge	Itävalta Öster- rike	Alanko- maat Neder- länderna	Iso Bri- tannia Storbri- tannien	Saksa Tysk- land	Ranska Frankrike	Sveitsi Schweitz	Espanja Spanien	USA USA	Kanada Canada	Japani Japan
%														
Molemmat sukupolet – Båda könen														
1983	77,4	81,3	80,9	76,5	65,6	59,0	72,4	67,5	66,4	74,5	56,6	73,1	72,3	73,0
1984	77,4	81,4	80,3	76,7	66,3	58,8	73,5	67,2	66,1	74,7	56,2	73,6	72,9	72,7
1985	77,7	82,0	81,0	77,5	65,8	58,6	74,6	67,6	65,8	75,5	55,9	74,1	73,7	72,4
1986	77,7	81,3	82,5	79,3	66,3	58,5	74,5	68,2	65,8	75,8	56,2	74,8	74,4	72,4
1987	77,2	81,7	82,6	80,3	67,0	64,1	74,9	68,6	65,8	76,1	57,7	75,5	75,2	72,5
1988	76,9	82,3	83,8	80,1	66,9	65,2	75,5	68,9	65,6	76,3	58,4	76,1	76,0	72,7
1989	77,2	82,9	83,4	78,7	67,1	65,5	75,9	68,8	65,6	76,5	58,6	76,9	76,5	73,3
1990	76,8	83,2	84,1	78,0	67,7	66,5	75,8	..	65,9	76,7	58,8	76,9	76,5	74,1
Miehet – Män														
1983	82,0	85,9	87,6	87,2	82,2	77,3	87,5	82,6	78,4	93,5	80,2	84,6	84,7	89,1
1984	82,0	85,4	86,7	86,8	81,7	76,5	87,9	82,2	77,5	93,5	79,5	84,8	84,6	88,4
1985	81,8	85,8	87,4	86,7	81,2	75,8	88,6	82,3	76,8	94,4	78,7	84,6	84,8	87,8
1986	81,9	84,1	88,4	87,3	81,3	75,3	87,7	82,5	76,3	94,6	78,3	85,0	85,0	87,6
1987	81,4	83,9	88,2	87,9	81,2	79,0	87,3	82,5	75,8	94,4	78,1	85,3	85,2	87,3
1988	80,8	84,4	89,8	87,2	80,3	79,4	87,3	82,2	75,3	94,2	77,5	85,5	85,3	87,1
1989	80,9	85,0	89,5	85,9	80,0	79,6	86,9	81,5	75,1	94,0	77,4	86,0	85,6	87,3
1990	80,6	85,3	89,6	84,5	80,1	79,6	86,4	..	75,2	93,6	76,8	85,8	84,9	87,8
Naiset – Kvinnor														
1983	72,7	76,6	74,2	65,5	49,7	40,3	57,2	52,5	54,4	55,2	33,2	61,8	60,0	57,2
1984	72,9	77,3	73,8	66,3	51,5	40,7	59,1	52,3	54,8	55,7	33,1	62,7	61,4	57,2
1985	73,7	78,1	74,5	68,0	51,0	40,9	60,5	52,9	54,9	56,2	33,3	63,8	62,6	57,2
1986	73,5	78,3	76,5	71,0	51,7	41,3	61,3	53,8	55,3	56,6	34,2	64,9	63,7	57,4
1987	72,9	79,4	76,8	72,3	53,0	48,8	62,4	54,5	55,7	57,3	37,4	66,0	65,2	57,8
1988	73,0	80,1	77,6	72,8	53,7	50,6	63,7	55,4	55,8	57,9	39,3	66,9	66,6	58,4
1989	73,3	80,6	77,3	71,2	54,3	51,0	64,8	55,8	56,1	58,5	39,9	68,1	67,3	59,3
1990	72,9	81,1	78,4	71,2	55,4	53,0	65,1	..	56,6	59,2	40,9	68,2	68,1	60,4

Lähde – Källa:  
OECD: Labour force statistics 1970 – 1990

12. Työttömyysasteet (standardisoitu)<sup>1)</sup> eräissä OECD-maissa v. 1987 – 1992 (Kausipuhdistetut)  
*Relativa arbetslöshetstal (standardiserade)<sup>1)</sup> i vissa OECD-länder 1987 – 1992 (Säsongutjämnade)*

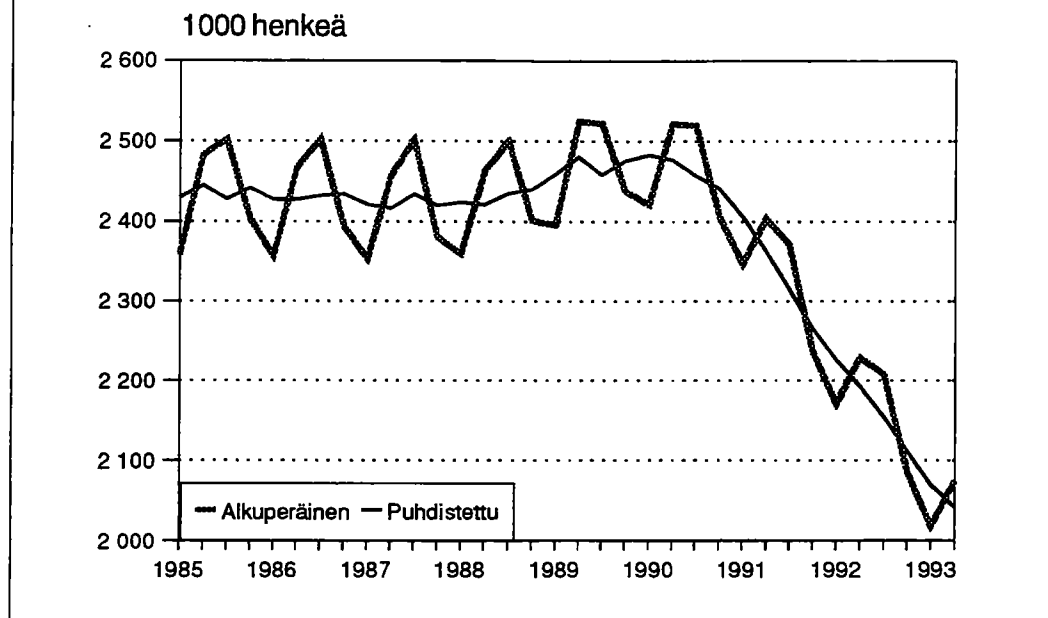
	1988	1989	1990	1991	1992	1991				1992				1993	
						Neljännes – Kvartal									
						1.	2.	3.	4.	1.	2.	3.	4.	1.	
						%									
Suomi <i>Finland</i> .....	4,5	3,4	3,4	7,5	13,0	5,4	6,9	8,1	9,8	11,3	12,3	13,5	14,8	16,5	
Ruotsi <i>Sverige</i> .....	1,6	1,4	1,5	2,7	4,8	2,1	2,5	2,8	3,3	3,8	5,1	5,1	5,3	6,8	
Norja <i>Norge</i> .....	3,2	4,9	5,2	5,5	5,9	5,2	5,3	5,6	5,8	5,7	6,0	5,9	6,0	5,9	
Belgia <i>Belgium</i> .....	9,7	8,0	7,2	7,1	7,8	7,0	7,0	7,2	7,3	7,5	7,7	7,9	8,1	8,6	
Alankomaat <i>Nederländerna</i> ...	9,2	8,3	7,5	7,0	6,8	7,5	6,8	6,7	6,9	7,0	6,4	6,4	7,2	8,1	
Iso-Britannia <i>Storbritannien</i> ....	8,6	7,2	6,8	8,7	9,9	7,8	8,6	9,1	9,3	9,5	9,7	10,1	10,4	10,6	
Saksa <i>Tyskland</i> .....	6,2	5,6	4,9	4,4	4,8	4,4	4,4	4,5	4,4	4,5	4,7	4,8	5,1	5,5	
Ranska <i>Frankrike</i> .....	10,0	9,4	8,9	9,4	10,2	9,0	9,3	9,6	9,8	10,0	10,2	10,2	10,4	10,6	
Italia <i>Italian</i> .....	11,0	10,9	10,3	9,9	10,5	9,9	10,0	9,7	9,8	9,9	10,0	10,1	9,3	9,1	
Portugali <i>Portugal</i> .....	5,7	5,0	4,6	4,1	4,1	4,2	3,9	4,2	4,1	3,9	4,2	4,1	4,2	4,8	
Espanja <i>Spanien</i> .....	19,1	16,9	15,9	16,0	18,1	15,6	15,7	16,3	16,5	16,9	17,6	18,4	19,5	21,1	
Kanada <i>Canada</i> .....	7,7	7,5	8,1	10,2	11,2	10,1	10,3	10,3	10,3	10,7	11,2	11,5	11,5	10,9	
Yhdysvallat <i>USA</i> .....	5,4	5,2	5,4	6,6	7,3	6,4	6,6	6,7	6,9	7,2	7,4	7,4	7,2	6,9	
Japani <i>Japan</i> .....	2,5	2,3	2,1	2,1	2,2	2,1	2,1	2,1	2,1	2,1	2,1	2,2	2,3	2,3	
Australia <i>Australien</i> .....	7,2	6,1	6,9	9,5	10,7	8,6	9,5	9,9	10,3	10,3	10,7	10,8	11,2	10,8	
OECD yhteensä <i>OECD sammanlagt</i>	6,7	6,2	6,1	6,8	7,5	6,6	6,8	6,9	7,0	7,2	7,4	7,5	7,6	7,6	
EEC .....	9,9	9,0	8,4	8,7	9,5	8,4	8,6	8,8	8,9	9,1	9,3	9,5	9,7	10,1	

<sup>1)</sup> Eri maiden työttömyysasteet on saatettu mahdollisimman vertailukelpoisiksi. Työttömät on määritelty ILO:n suositusten mukaisesti ja työvoimana on käytetty kokonaistyövoimaa, joka sisältää myös asevelvollisuutta suorittavat.

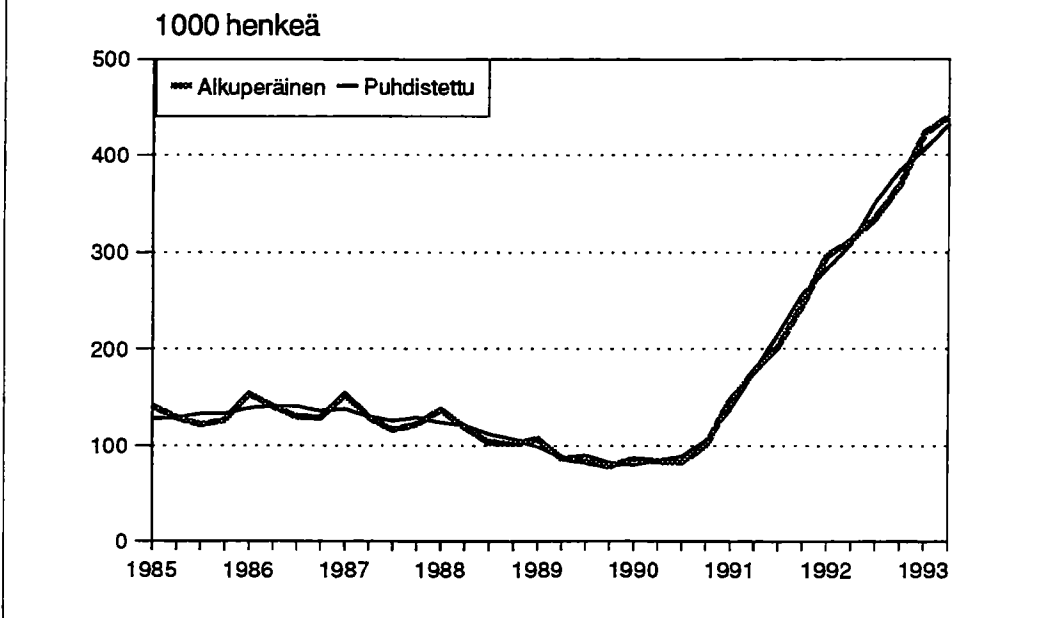
*Vid definitionen av arbetslösa har ILOs rekommendationer följts. I begreppet total arbetskraft ingår personer som fullgör sin värnplik.*

Lähde – Källa:  
 OECD: Quarterly Labour Force Statistics

## Työlliset neljännesvuosittain



## Työttömät neljännesvuosittain



# Työvoimatutkimuksen menetelmä

Työvoimatutkimuksen tiedot kerätään haastattelemalla kuukausittain noin 12 000 henkeä. 95 % haastatteluista tehdään puhelimitse, 4 % käyntinä ja 1 % postitse. Otos poimitaan väestön keskusrekisteristä ja perusjoukkona on 15–74-vuotias maassa asuva väestö. Työvoimatutkimus on paneelitutkimus, jossa sama otoshenkilö on tutkimuksessa mukana 5 kertaa 1 1/2 vuoden aikana.

Tiedot kysytään yhdeltä tutkimusviikolta, joka edustaa ko. kuukautta. Tämä viikko on yleensä kuukauden 15. päivän sisältävä viikko.

Vastaajien antamat tiedot painotetaan koko väestöön ottamalla huomioon asuinlääni, sukupuoli ja ikä. Neljännesvuosi- ja vuositilastot lasketaan kuukausitiedoista.

## Tulosten luotettavuus

Työvoimatilastoon liittyy epävarmuutta, joka johtuu mm. otoksen satunnaisvaihtelusta, kadosta tai mittaus- ja käsitteilyvirheistä.

Satunnaisvaihtelun suuruutta arvioidaan keskivirheen avulla. Työvoimatutkimuksen keskivirheitä on laskettu kuukausi- ja neljännesvuosiluvuille.

Kuukausiluvun ollessa esimerkiksi 375 000 keskivirhe on noin 10 000. Keskivirheen avulla luvulle voidaan laskea luottamusväli, jolla perusjoukon muuttujan todellinen arvo on tietyllä luotettavuustasolla. Keskivirhe kerrottuna luottamusvälin kertoimella 1,65 saadaan 90 prosentin luotettavuustasolla määräksi 359 000 – 391 000.

Neljännesvuosi- ja vuosiestimaattien keskivirheet ovat pienempiä kuin kuukausilukujen keskivirheet.

Työvoimatutkimuksen nettokato on 6–7 prosenttia ja se vaihtelee esim. sukupuolen, iän ja alueen mukaan.

## Käsitteet ja määritelmät

Työvoimatutkimuksen tilastot perustuvat Kansainvälisen työjärjestön (ILO) suosituksiin ja ovat vertailukelpoisia muiden maiden vastaaviin tilastoihin. Käsitteitä ja määritelmiä on selostettu tarkemmin mm. vuositilastojulkaisussa.

## Vertailtavuus

Työministeriö julkaisee työttömien työnhakijoiden tilastoa. Menetelmä-, määritelmä- ja tuotantoeroista johtuen Työministeriön ja Tilastokehityksen työttömyysluvut eivät ole vertailukelpoisia. Lukujen eroa selvitetään mm. Tilastokeskuksen muistiossa nro 131 "Työvoimatutkimuksen ja työttömyystilaston työttömyystietojen erot".

## Aikasarjat

Työvoimatutkimuksessa on käytettävissä aikasarjoja, jotka vuodesta 1983 alkaen ovat vertailtavia lukuunottamatta muutoksia toimiala- ja ammattiluokituksissa. Osa aikasarjoista aikaisemmiltakin vuosilta on korjattu vertailukelpoiksi. Niitä julkaistaan vuositilastojen yhteydessä ja erillisinä aikasarjajulkaisuna. Toimialaluokituksen muutoksia on selostettu mm. joulukuun 1992 kuukausijulkaisussa.

# Keskivirheitä, kesäkuu 1993

	Estimaatti	Keskivirhe	Suhteellinen keskivirhe <sup>1)</sup>
	henkeä	henkeä	prosenttia
<b>Työvoima</b> .....	2 615 900	12 530	0,5
Miehet .....	1 368 300	8 600	0,6
Naiset .....	1 247 600	9 110	0,7
<b>Työttömät</b> .....	473 100	11 380	2,4
Miehet .....	260 700	8 440	3,2
Naiset .....	212 400	7 630	3,6
	prosenttia	prosenttiyks.	prosenttia
<b>Työttömyysaste</b> .....	18,08	0,43	2,4
Miehet .....	19,05	0,61	3,2
Naiset .....	17,02	0,60	3,5
<b>Alue</b>			
Pääkaupunkiseutu .....	13,5	0,9	6,8
Muu Uudenmaan lääni .....	15,2	1,3	8,8
Turun ja Porin lääni .....	17,4	1,1	6,5
Hämeen lääni .....	20,7	1,2	5,7
Kymen lääni .....	22,5	1,8	7,9
Mikkelin lääni .....	21,0	2,4	11,6
Pohjois-Karjalan lääni .....	22,0	2,5	11,4
Kuopion lääni .....	17,6	1,9	11,1
Keski-Suomen lääni .....	21,5	1,9	9,1
Vaasan lääni .....	13,6	1,3	9,6
Oulun lääni .....	20,8	1,5	7,2
Lapin lääni .....	26,3	2,4	9,1
Ahvenanmaan maakunta .....	3,2	1,9	58,8

Työvoimatutkimuksen nettokato oli kesäkuussa 6,9 prosenttia

1) Suhteellinen keskivirhe on keskivirheen prosenttiosuus estimaatista.

# Tutkimuksia työelämästä

Iiris Niemi, Hannu Pääkkönen: **Vuotuinen ajankäyttö.** Tutkimuksia 183, Tilastokeskus, Helsinki 1992.

Timo Kolu: **Työelämän laatu 1977-1990. Hyvinvoinnin koettuja muutoksia työssä.** Työolokomitean mietinnön liiteselvitys. Komiteamietintö 1991:38/Tilastokeskuksen tutkimuksia 188. Helsinki 1992.

Anna-Maija Lehto: **Työelämän laatu ja tasa-arvo.** Työolokomitean liiteselvitys. Komiteamietintö 1991:39/Tilastokeskuksen tutkimuksia 189. Helsinki 1992.

Tuovi Allén, Seija Ilmakunnas, Päivi Keinänen ja Seppo Laaksonen: **Palkkaa työstä ja sukupuolesta, Tutkimus palkkaeroista Suomessa 1985,** Tutkimuksia 169, Tilastokeskus, Helsinki 1990. Myös englanniksi.

Iiris Niemi, Hannu Pääkkönen: **Ajankäytön muutokset 1980-luvulla,** Tutkimuksia 153, Tilastokeskus, Helsinki 1989. Myös englanniksi.

Kari Lindström, Anna-Maija Lehto, Irja Kandolin: **Ikä ja työ, Eri-ikäisten palkansaajien työolot ja työasenteet,** Tutkimuksia 154, Tilastokeskus 1989.

Hannu Pääkkönen: **Työttömyyden keston yksilölliset erot Suomessa 1980-luvun lopulla.** Keskustelumuistioita 2/92, Tilastokeskus, Helsinki 1992.

## Uutta tilastoaineistoa työelämästä:

- Työvoimatilasto, kuukausitiedot, 180,-
- Työvoimatilasto 1991, vuosijulkaisu, 120,-
- Työvoimatilasto 1990, vuosijulkaisu, liitteenä laaja tulospaketti työvoimatutkimuksen tietosisällöstä, 150,-
- Työvoimatilasto, aluetaulukot (tilauksesta)
- Työvoiman koulutus ja ammatit 1990, 60,-
- Työvoiman vuosihaastattelu, syksy 1991, 120,-
- Työaika 80-luvulla, 115,-
- Suomalaiset työssä (Taskutilasto), 10,-
- Työvoimatilasto, tietoja työllisyydestä, työttömyydestä ja työvoimasta vuosilta 1960-1991, 200,-
- Työssäkäyntitilasto 1989, 115,-

### Tilaukset:

Tilastokeskus  
Julkaisujen myynti  
PL 504  
00101 HELSINKI

Puhelin (90) 1734 2011  
Telekopio (90) 1734 2474



PL-PB 504  
00101 Helsinki-Helsingfors

Postitus  
**1 lk** kirje

PMM  
Sopimus  
00100/693

SVT Suomen Virallinen Tilasto  
Finlands Officiella Statistik  
Official Statistics of Finland

Statistics Finland



Labour market  
1993:11

Tiedustelut - Förfrågningar - Inquiries

Tapio Oksanen  
Hannu Siitonen  
(90) 17 341

**Haluatko tietoa tuotteiden hinta- ja kustannuskehityksestä?  
Tarvitsetko apua budjetoinnissa?**

Nyt on ilmestynyt uudistunut tuottajahintaindeksit 1990=100

**INDEKSIEN KÄYTTÄJÄN KÄSIKIRJA**

Tämä käytännönläheinen "joka miehen käsikirja" selvittää Sinulle mitä indeksit ovat ja mihin niitä käytetään. Indekseistä voi olla Sinulle apua mm. kustannus seurannassa, voit myös hyödyntää indeksejä osto- ja myyntineuvotteluita tehdessäsi. Käsikirja jopa opastaa Sinua indeksien laadinnassa ja laskutoimituksissa.

Tämän kaiken lisäksi kirja esittelee tuottajahintaindeksien 1990=100 laadintaperiaatteet ja sisällön.

**Osta nyt elämäsi eepos, soita ja tilaa (90) 1734 2011 tai tilaa telefaxilla (90) 1734 2474!**

... ja vielä uskomattoman edullisesti **90 mk!**

Julkaisujen myynti:

Försäljning:

Hinta — Pris

Tilastokeskus  
PL 504  
00101 Helsinki  
Puh. (90) 173 41

Statistikcentralen  
PB 504  
00101 Helsingfors  
Tel. (90) 173 41

40 mk

ISSN 0785-0107  
= Työmarkkinat  
ISSN 0784-7998