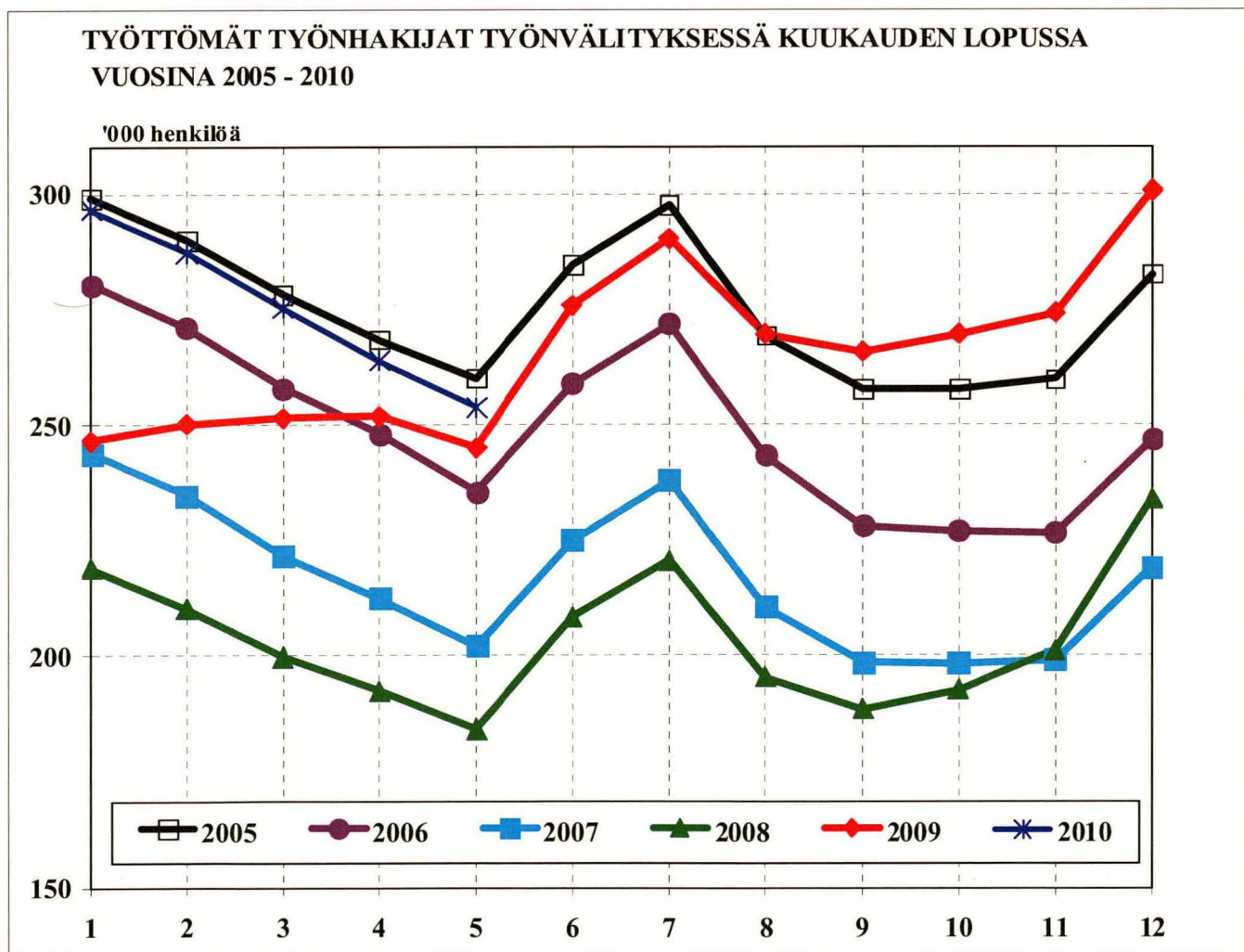




TYÖNVÄLITYSTILASTO

2010 Toukokuu

Työmarkkinat TEM 2010:5



SISÄLLYS

I TILANNEKATSAUSTAULUT	Sivu
1. Yhteenveto julkaisuun sisältyvistä tärkeimmistä kuukausitiedoista	1
2. Työttömät työnhakijat ja avoimet työpaikat työnvälityksessä sekä vertailu edelliseen vuoteen	2
3. Työttömät työnhakijat, lomautetut ja lyhennetyllä työviikolla olevat ELY-keskuksittain	2
4. Työttömät työnhakijat, lomautetut ja avoimet työpaikat toimialan mukaan	3
5. Työttömät työnhakijat ja avoimet työpaikat ammattiryhmittäin	4
6. Työnhakijat, työttömät ja avoimet työpaikat koulutuksen mukaan	6
7. Työttömät työnhakijat ikäryhmittäin ja ELY-keskuksittain	8
8. Työttömät työnhakijat työttömyyden keston mukaan ELY-keskuksittain	8
9. Eri tukimuotojen piirissä olevat, työvuorotteluun osallistuneet sekä omaehtoisen opiskelun aloittaneet	9
10. Työnhakijat työllisyyden mukaan ELY-keskuksittain	9
11. Avoimet työpaikat ammattiryhmittäin ja ELY-keskuksittain	10
12. Työttömät työnhakijat ammattiryhmittäin ja ELY-keskuksittain	10
13. Työttömät työnhakijat työttömyyden keston ja iän mukaan	11
14. Työttömät työnhakijat työttömyyden keston mukaan ammattiryhmittäin	11
II KUUKAUSIKERTOMUSTAULUT	
15. Kuukauden aikana alkaneet työttömyysjaksot aikaisemman toiminnan mukaan ELY-keskuksittain	12
16. Kuukauden aikana työ- ja elinkeinotoimistoissa olleet työnhakijat ja avoimet työpaikat ELY-keskuksittain	12
17. Kuukauden aikana avoinna olleet ja täytetyt työpaikat ammattiryhmittäin	13
18. Kuukauden aikana työnhakijana olleet ja työnhaun päättäneet ammattiryhmittäin	13
19. Työnvälitykset ja muut tapahtumat kuukauden aikana ELY-keskuksittain	14
20. Työllistämistuki- ja työmarkkinatoimenpiteillä työllistetyt eräissä ryhmissä ELY-keskuksittain	14
21. Työllistämistuki- ja työmarkkinatoimenpiteillä työllistetyt kuukauden lopussa ELY-keskuksittain	15
22. Työvoimakoulutuksessa olevat tavoiteammatin ja kouluttavan ELY-keskuksen mukaan	16
Työnvälitystilastossa käytettävä ammattiluokitus	17
Taulukoiden selityksiä	18

TAULUKKO 1. YHTEENVETO JULKAISUUN SISÄLTYVISTÄ TÄRKEIMMISTÄ KUUKAUSITIEDOISTA

	Toukokuu 2010	Huhtikuu 2010	Toukokuu 2009	Muutos edelliseen vuoteen, %
TILANNE KUUKAUDEN LOPUSSA				
Avoimet työpaikat	27 298	33 328	26 223	4,1
Työttömät työnhakijat	253 608	263 747	244 858	3,6
-miehet	148 001	160 106	146 390	1,1
-naiset	105 607	103 641	98 468	7,3
-henkilökohtaisesti lomautetut	19 321	25 504	30 380	-36,4
Lyhennetyllä työviikolla	4 104	4 593	3 763	9,1
Työssä olevat	117 803	112 790	115 334	2,1
Työvoiman ulkopuolella	79 901	78 997	71 062	12,4
Työttömyyseläkettä saavat	48 880	49 236	49 425	-1,1
Työnhakijat yhteensä	504 296	509 363	484 442	4,1
Työttömät ilman lomautettuja	234 287	238 243	214 478	9,2
-alle 25-vuotiaat	31 306	30 829	28 780	8,8
-yli vuoden työttömänä	52 693	51 986	39 608	33,0
Työllistämistukitoimenpiteillä yhteensä	34 805	32 622	36 165	-3,8
-valtiolle sijoitetut	1 524	1 286	1 272	19,8
-kuntiin sijoitetut	9 189	8 633	8 466	8,5
-yksityiselle sektorille sijoitetut	24 092	22 703	26 427	-8,8
Työvoimakoulutuksessa	34 584	37 805	30 811	12,2
Työharjoittelussa/työelämävalmennuksessa	15 163	16 075	11 347	33,6
Vuorottelupaikkaan työllistettyjä	6 185	5 644	6 205	-0,3
Toimenpiteillä yhteensä	90 737	92 146	84 528	7,3

TOIMINTA KUUKAUDEN AIKANA

Avoimet työpaikat	69 869	78 399	64 693	8,0
-kuukauden uudet	38 181	40 278	35 451	7,7
-täyttyneet työpaikat	42 532	44 231	40 782	4,3
Työttömät työnhakijat	276 263	274 337	255 148	8,3
-alkaneet työttömyysjaksot	59 383	52 871	59 834	-0,8
-päättäneet työttömyysjaksot	65 482	56 327	59 154	10,7
Muut työnhakijat	265 129	267 339	264 598	0,2
Työnhakijat yhteensä	541 392	541 676	519 746	4,2



TAULUKKO 2. TYÖTTÖMÄT TYÖNHAKIJAT (LOMAUTETUT MUKAANLUKIEIN) JA AVOIMET TYÖPAIKAT TYÖNVÄLITYKSESSÄ SEKÄ VERTAILU EDELLISEEN VUOTEEN, 31.5.2010

ELINKEINO-, LIIKENNE- JA YMPÄRISTÖ- KESKUSALUE				Muutos			Muutos	
	Toukokuu 2010	Huhtikuu 2010	Toukokuu 2009	Toukok. -10 Toukok. -09	Toukokuu 2010	Huhtikuu 2010	Toukokuu 2009	Toukok. -10 Toukok. -09
	TYÖTTÖMÄT TYÖNHAKIJAT				AVOIMET TYÖPAIKAT ¹			
Uusimaa	58165	58572	52717	5 448	10293	11237	10490	-197
Varsinais-Suomi	21638	22399	18437	3 201	1885	2464	1355	530
Satakunta	11102	11511	10861	241	869	1230	1388	-519
Häme	19794	20804	19145	649	1502	2560	1588	-86
Pirkanmaa	27674	28181	25708	1 966	1814	2160	1584	230
Kaakkois-Suomi	16964	18095	17105	-141	1246	1344	1019	227
Etelä-Savo	7451	8135	7199	252	682	817	425	257
Pohjois-Savo	12842	13585	12822	20	1106	1450	1309	-203
Pohjois-Karjala	9975	10689	11350	-1 375	568	513	445	123
Keski-Suomi	15141	16079	15313	-172	1426	1379	975	451
Etelä-Pohjanmaa	7515	8042	7756	-241	980	1260	734	246
Pohjanmaa	8436	8756	8009	427	1079	1698	994	85
Pohjois-Pohjanmaa	20172	21245	20706	-534	2366	3066	2351	15
Kainuu	4754	5179	5320	-566	323	416	305	18
Lappi	11577	12015	12077	-500	890	1388	640	250
Ahvenanmaa	408	460	332	76	156	221	185	-29
Yhteensä	253 608	263 747	244 858	8 750	27 298	33 328	26 223	1 075

Luvut tarkoittavat niitä työttömiä työnhakijoita, joiden työhakemus oli laskentapäivänä voimassa ja niitä työpaikkoja, jotka laskentapäivänä olivat edelleen avoinna. Laskentapäivät olivat 31.5.2010, 30.4.2010 ja 29.5.2009.

¹ Sisältää ulkomailla avoinna olleet työpaikat

TAULUKKO 3. TYÖTTÖMÄT TYÖNHAKIJAT, LOMAUTETUT JA LYHENNETYLLÄ TYÖVIKOLLA OLEVAT ELY-KESKUKSITTAIN, 31.5.2010

ELINKEINO-, LIIKENNE- JA YMPÄRISTÖ- KESKUSALUE	Työttömät työnhakijat yhteensä lomautetut mukaanluk.	Työttömien osuus työvoi- masta % ¹	TYÖTTÖMÄT ILMAN LOMAUTETTUJA				Henkilö- kohtaisesti lomautetut	Lyhen- netyllä työ- viikolla
			Yhteensä	Alle 25-v. työttömät	Yli 50-v. työttömät	Yli vuoden työttömänä		
Uusimaa	58165	6,8	54 898	5 470	19 129	11 717	3267	715
Varsinais-Suomi	21638	8,9	19 172	2 376	6 603	4 410	2466	644
Satakunta	11102	9,8	10 121	1 423	4 054	2 296	981	272
Häme	19794	10,9	18 196	2 317	7 192	4 793	1598	339
Pirkanmaa	27674	10,8	25 360	3 824	8 470	6 498	2314	423
Kaakkois-Suomi	16964	11,0	15 579	2 037	6 372	3 743	1385	187
Etelä-Savo	7451	10,2	6 874	1 011	2 858	1 536	577	60
Pohjois-Savo	12842	10,8	11 798	1 859	4 273	2 718	1044	96
Pohjois-Karjala	9975	13,1	9 424	1 231	3 774	2 036	551	73
Keski-Suomi	15141	11,2	14 173	1 998	5 223	3 680	968	245
Etelä-Pohjanmaa	7515	7,9	6 544	1 163	2 285	1 396	971	208
Pohjanmaa	8436	6,6	7 471	1 310	2 579	1 305	965	573
Pohjois-Pohjanmaa	20172	10,5	18 888	3 008	5 586	3 992	1284	139
Kainuu	4754	12,8	4 489	562	1 956	791	265	46
Lappi	11577	13,2	10 904	1 641	4 025	1 739	673	81
Ahvenanmaa	408	2,6	396	76	120	43	12	3
Yhteensä	253 608	9,2	234 287	31 306	84 499	52 693	19 321	4 104

¹ Työttömien työnhakijoiden (henkilökohtaisesti lomautetut mukaanlukien) prosenttinen osuus työvoimasta, joka on Tilastokeskuksen työvoimatutkimuksen työvoiman määrä. Tilastokeskus laskee virallisen työttömyysasteen.

**TAULUKKO 4. TYÖTTÖMÄT TYÖNHAKIJAT (ILMAN LOMAUTETTUJA), LOMAUTETUT
JA AVOIMET TYÖPAIKAT TOIMIALAN MUKAAN, 31.5.2010**

TOIMIALA	TYÖTTÖMÄT TYÖNHAKIJAT			Henkilö- kohtaisesti lomautetut	Avoimet työpaikat
	Yhteensä	Miehet	Naiset		
A Maa-, metsä- ja kalatalous	2 442	1 705	737	230	747
B Kaivostoiminta ja louhinta	193	164	29	54	54
C Teollisuus	14 019	9 767	4 252	2 589	1 051
D Sähkö-, kaasu- ja lämpöhuolto	411	339	72	97	121
E Vesi- ja viemärihuolto, jätehuolto	1 472	1 015	457	25	45
F Rakentaminen	5 831	5 356	475	1 418	908
G Tukku- ja vähittäiskauppa, ajoneuvojen kauppa ja korjaus	7 422	3 601	3 821	305	2 320
H Kuljetus ja varastointi	2 847	2 146	701	219	792
I Majoitus- ja ravitsemistoiminta	3 208	1 213	1 995	136	1 154
J Informaatio ja viestintä	1 254	813	441	88	580
K Rahoitus- ja vakuutustoiminta	277	71	206	9	132
L Kiinteistöalan toiminta	1 672	984	688	75	701
M Ammatillinen, tieteellinen ja tekninen toiminta	3 938	2 209	1 729	319	5 895
N Hallinto- ja tukipalvelutoiminta	170	127	43	9	3 307
O Julkinen hallinto ja maanpuolustus	16 388	7 429	8 959	283	2 805
P Koulutus	4 032	1 771	2 261	85	1 188
Q Terveys- ja sosiaalipalvelut	11 387	3 261	8 126	127	2 507
R Taiteet, viihde ja virkistys	4 603	2 595	2 008	96	546
S Muu palvelutoiminta	13 095	5 828	7 267	147	2 091
T Työnantajakotitaloudet	1 327	545	782	22	304
U Kv. organisaatioiden toiminta	7	3	4	0	3
X Toimiala tuntematon	138 292	80 785	57 507	12 988	47
Yhteensä A - X	234 287	131 727	102 560	19 321	27 298

**TAULUKKO 5. TYÖTTÖMÄT TYÖNHAKIJAT (ILMAN LOMAUTETTUJA) JA AVOIMET
TYÖPAIKAT AMMATTIRYHMITTÄIN, 31.5.2010**

AMMATTIRYHMÄ	TYÖTTÖMÄT TYÖNHAKIJAT			Avoimet työpaikat
	Yhteensä	Miehet	Naiset	
Tieteellinen, tekninen ja taiteellinen työ	27 393	14 801	12 592	3 039
Tekniikan ala	10 040	8 267	1 773	663
Kemian ja fysiikan ala	1 635	547	1 088	29
Biologian ala	826	343	483	18
Opetusala	5 585	1 408	4 177	1 677
Uskonnollinen ala	177	87	90	9
Lainopillinen ala	348	171	177	13
Toimitus- ja tiedotustyö, joukkoviestintä	1 491	662	829	95
Taide- ja viihdeala	4 362	2 176	2 186	152
Kirjasto- ja informaatioala	803	211	592	37
Muu tieteellinen asiantuntijatyö	2 126	929	1 197	346
Terveydenhuolto ja sosiaaliala	17 363	2 104	15 259	5 498
Terveyden- ja sairaanhoitotyö	6 426	532	5 894	3 189
Terveydenhuollon kuntoutus	912	257	655	159
Hammashoitoala	236	18	218	133
Apteekkiala	260	26	234	51
Eläinlääkintä ja ympäristönsuojelu	57	29	28	17
Sosiaaliala	4 773	508	4 265	983
Lasten päivähoito	3 178	87	3 091	510
Psykologia	111	29	82	72
Harrastustoiminnan ohjaus, ammattiuurheilu	1 251	569	682	347
Muu terveydenhuolto ja sosiaaliala	159	49	110	37
Hallinto- ja toimistotyö, IT-alan työ	27 416	10 490	16 926	1 868
Julkisen hallinnon johtaminen	318	159	159	57
Liikeryitysten ja järjestöjen johtaminen	3 707	2 606	1 101	468
Henkilöstöhallinto ja työnvälitys	369	82	287	50
Taloushallinnon suunnittelu ja tilinpito	2 075	457	1 618	236
Sihteeri- ja toimistotyö	11 814	1 646	10 168	388
Tietotekniikka	5 159	4 019	1 140	417
Pankki- ja vakuutusala	1 223	212	1 011	111
Matkailuala	1 289	315	974	51
Muu hallinto- ja toimistotyö	1 462	994	468	90
Kaupallinen työ	18 336	7 586	10 750	6 570
Mainonta ja markkinointi	2 211	1 031	1 180	192
kiinteistöväälitys ja rahoituspalvelu	349	201	148	108
Osto	516	311	205	11
Myyntityö ja kauppaedustus	4 666	2 855	1 811	4 738
Tavaroiden myynti	10 410	3 152	7 258	1 518
Muu kaupallinen työ	184	36	148	3
Maa- ja metsätaloustyö, kalastusala	5 723	3 619	2 104	1 000
Maatilatalous ja eläintenhoito	2 174	1 061	1 113	97
Puutarha- ja puistotyö	1 550	632	918	815
Riistanhoito ja metsästäys	4	4	0	0
Kalastus	183	164	19	1
Metsätyö	1 769	1 724	45	85
Muu maa- ja metsätaloustyö	43	34	9	2

**TAULUKKO 5. TYÖTTÖMÄT TYÖNHAKIJAT (ILMAN LOMAUTETTUJA) JA AVOIMET
TYÖPAIKAT AMMATTIRYHMITTÄIN, 31.5.2010**

AMMATTIRYHMÄ	TYÖTTÖMÄT TYÖNHAKIJAT			Avoimet työpaikat
	Yhteensä	Miehet	Naiset	
Kuljetus ja liikenne	8 056	6 902	1 154	996
Meripäälystö	220	213	7	26
Kansi- ja konemiehistö	243	231	12	9
Lentokuljetus	55	50	5	1
Veturinkuljetus	43	43	0	0
Tieliikenne	5 931	5 581	350	663
Liikenteen johto ja liikennepalvelu	473	305	168	4
Posti- ja teleliikenne	516	83	433	20
Postinjakelu	516	347	169	238
Muu kuljetus ja liikenne	59	49	10	35
Rakennus- ja kaivosala	18 209	17 463	746	1 334
Kaivos ja louhinta	210	203	7	16
Öljynporaus ja turpeenosto	35	33	2	65
Talonrakennus	15 622	14 990	632	918
Maa ja vesirakennus	629	622	7	80
Työkoneiden käyttö	1 713	1 615	98	255
Teollinen työ	52 788	41 451	11 337	2 202
Tekstiili	710	148	562	11
Ompelu ja vaateus	3 175	263	2 912	38
Jalkine ja nahka	300	112	188	1
Takomo ja valimo	620	514	106	17
Hienomekaniikka	451	339	112	4
Konepaja ja rakennusmetalli	17 649	16 550	1 099	846
Sähkö	9 115	7 841	1 274	238
Puu	4 463	3 733	730	104
Maalaus	755	648	107	49
Graafinen ala	1 690	1 048	642	11
Lasi ja tiili	348	205	143	4
Elintarviketeollisuus	1 961	870	1 091	225
Kemianprosessi	588	503	85	17
Paperinvalmistus	1 665	1 415	250	11
Kumi- ja muovituote	1 014	639	375	28
Käsityöteollisuus	368	266	102	10
Kiinteiden koneiden käyttö	118	110	8	1
Pakkaus, varasto ja ahtaus	5 178	3 873	1 305	313
Sekatyö, teollisuus	2 620	2 374	246	274
Palvelutyö	22 968	6 914	16 054	4 560
Vartiointi ja suojelu	1 052	838	214	377
Majoitusliike ja suurralous	9 371	2 684	6 687	1 323
Tarjoilu	3 316	829	2 487	1 048
Kotitalous	200	15	185	23
Kiinteistönhoito ja siivous	7 091	2 304	4 787	1 347
Kauneudenhoito ja hygienia	1 440	65	1 375	371
Pesula	208	25	183	13
Matkailupalvelu	112	40	72	4
Muut palvelut	178	114	64	54
Muualla luokittelematon työ	36 035	20 397	15 638	231
Koululaiset ja opiskelijat	1 055	584	471	0
Ilman ammattia olevat	30 241	17 506	12 735	231
Ammatinvaihtajat	3 757	1 809	1 948	0
Vastavalmistuneet	982	498	484	0
Yhteensä	234 287	131 727	102 560	27 298

TAULUKKO 6. TYÖNHAKIJAT JA AVOIMET TYÖPAIKAT KOULUTUKSEN MUKAAN 31.5.2010

KOULUTUSASTE KOULUTUSALA	KAIKKI TYÖNHAKIJAT					Avoimet työpaikat
	Yhteensä	Työttömät ilman lomautett.	Työttömistä vastaval- mistuneet	Valtion työllistämät	Kuntien työllistämät	
Alempi perusaste	75 489	31 239	0	93	1 160	0
Ylempi perusaste	103 367	50 802	340	135	2 012	81
Keskiaste	216 406	99 937	2 184	481	4 608	63
Ylioppilastutkinto	29 975	13 925	231	73	556	1
Opettajankoulutus, keskiaste	284	112	2	0	5	0
Taideal.sekä käsi- ja taideteoll.perusk.	7 345	3 580	156	14	207	0
Taideal.sekä käsi- ja taideteoll.ammattit.	537	286	14	1	16	0
Taideal.sekä käsi- ja taidet.erikoisamm.t.	80	35	0	0	2	0
Kaupan ja hallinnon peruskoulutus	16 107	7 146	122	113	418	1
Kaupan ja hallinnon ammattitutkinto	1 759	833	65	10	36	0
Kaupan ja hallinnon erikoisammattitutk.	157	77	2	1	1	0
Tietojenkäsittelyn peruskoulutus	2 650	1 407	56	26	79	0
Tietojenkäsittelyn ammattitutkinto	317	176	4	0	8	0
Tietojenkäsittelyn erikoisammattitutkinto	25	15	0	1	0	0
Tekniikan peruskoulutus	83 066	39 951	603	123	1 461	6
Tekniikan ammattitutkinto	4 455	1 995	56	11	59	1
Tekniikan erikoisammattitutkinto	357	168	5	3	3	0
Maa- ja metsätalousalan peruskoulutus	7 257	3 207	105	24	194	4
Maa- ja metsätalousalan ammattitutkinto	476	208	13	2	9	1
Maa- ja metsätalousalan erikoisammattit.	48	18	0	1	1	0
Terveys- ja sosiaalian peruskoulutus	12 911	5 301	162	14	322	23
Terveys- ja sosiaalian ammattitutkinto	2 092	829	67	2	105	1
Terveys- ja sosiaalian erikoisammattit.	33	13	0	0	1	0
Palvelualojen peruskoulutus	30 314	13 513	345	32	822	15
Palvelualojen ammattitutkinto	1 983	892	76	2	51	9
Palvelualojen erikoisammattitutkinto	215	103	2	0	2	0
Muu koulutus	13 963	6 147	98	28	250	1
Alin korkea-aste	41 852	18 685	56	315	676	8
Opettajankoulutus	678	291	1	0	6	0
Taidealan sekä käsi- ja taideteollis.koul.	1372	722	14	4	21	1
Kaupan ja hallinnon koulutus	22517	10126	24	251	461	3
Tietojenkäsittelyn koulutus	467	239	0	6	6	0
Teknikko	8838	3912	0	22	81	0
Maa- ja metsätalousalan koulutus	966	383	2	7	13	0
Terveys- ja sosiaalian koulutus	3286	1371	2	9	29	4
Palvelualojen koulutus	2043	863	5	8	40	0
Muu koulutus	1685	778	8	8	19	0

TAULUKKO 6. TYÖNHAKIJAT JA AVOIMET TYÖPAIKAT KOULUTUKSEN MUKAAN 31.5.2010

KOULUTUSASTE KOULUTUSALA						Avoimet työpaikat
	Yhteensä	Työttömät ilman lomautett.	Työttömistä vastaval- mistuneet	Valtion työllistämät	Kuntien työllistämät	
Alempi korkeakouluaste	29 566	14 067	1 157	256	348	27
Opettajankoulutusalan AMK	188	107	9	0	0	0
Kasvatustieteen kandidaatti	249	107	5	0	0	0
Opettajankoulutus, alempi korkeakoulua.	1470	677	3	1	23	9
Humanistinen ja taidealan AMK	2054	1066	109	8	37	0
Taidealan koulutus, alempi korkeakoulua.	427	239	4	2	7	0
Humanististen tieteiden kandidaatti	1028	509	11	6	17	0
Teologian koulutus, alempi korkeakoulua.	46	21	1	0	1	0
Diplomikielenkääntäjä	233	110	0	0	5	0
Tradenomi, liiketalouden AMK	3992	1964	296	133	57	2
Kauppätieteellinen koul., al.korkeakoulua.	1290	636	16	8	4	0
Yhteiskuntatieteell.koul., al.korkeakoulua.	446	193	7	5	8	0
Oikeustieteellinen koul., al.korkeakoulua.	139	68	4	1	3	0
Luonnontieteiden kandidaatti	459	214	7	1	3	0
Insinööri AMK	3415	1663	257	16	20	1
Muu tekniikan AMK	261	124	15	1	3	1
Insinööri	6446	2993	72	16	65	6
Rakennusarkkitehti, tekn.kand.	135	57	0	0	3	0
Maa- ja metsätalousalan AMK	488	223	28	5	8	0
Maa- ja metsätalousal.koul., al.korkeak.	351	157	2	7	6	0
Terveys- ja sosiaalialan AMK	2097	923	103	17	31	6
Terveys- ja sosiaalialan koul., al.korkeak.	268	127	2	0	2	1
Palvelualojen AMK	1038	480	77	13	14	1
Palvelualojen koulutus, alempi korkeak.	172	88	1	0	4	0
Muu koulutus	2874	1321	128	16	27	0
Ylempi korkeakouluaste	21 886	11 498	696	219	215	6
Kasvatustieteellinen koulutus	1435	747	57	19	7	0
Taiteen koulutus	723	395	12	2	12	0
Musiikin koulutus	217	117	3	0	3	0
Kuvataiteen koulutus	111	67	6	0	3	0
Teatteri- ja tanssialan koulutus	259	150	3	0	2	0
Filosofian maisteri, kand., humanist.ala	3539	1893	98	38	49	0
Teologian koulutus	264	131	9	1	2	0
Kauppätieteellinen koulutus	2696	1507	89	26	17	0
Yhteiskuntatieteellinen koulutus	2144	1067	56	77	34	1
Oikeustieteellinen koulutus	541	295	15	6	4	0
Filosofian maisteri, kand., luonnontiet.ala	2301	1269	78	19	19	0
Tekniikan alan koulutus	3203	1676	126	7	15	1
Arkkitehti	257	119	5	1	3	0
Maa- ja metsätalousalan koulutus	562	258	7	6	7	1
Terveys- ja sosiaalialan koulutus	503	241	12	0	9	0
Lääkäreiden erikoistumiskoulutus	99	46	0	0	0	1
Palvelualojen koulutus	194	96	10	0	3	1
Muu koulutus	2838	1424	110	17	26	1
Tutkijakoulutus	1380	840	39	16	11	0
Koulutusaste tuntematon	14 350	7 219	60	9	159	27 113
Yhteensä	504 296	234 287	4 532	1 524	9 189	27 298

TAULUKKO 7. TYÖTTÖMÄT TYÖNHAKIJAT (ILMAN LOMAUTETTUJA) IKÄRYHMITÄIN JA ELY-KESKUKSITTAIN, 31.5.2010

ELINKEINO-, LIIKENNE- JA YMPÄRISTÖ- KESKUSALUE		IKÄRYHMÄ											YHT.
		15-19	20-24	25-29	30-34	35-39	40-44	45-49	50-54	55-59	60-64	65+	
Uusimaa	Hlöä	1180	4290	5701	5784	5563	6547	6704	6305	7280	5505	39	54 898
	%	2	8	10	11	10	12	12	11	13	10	0	100
Varsinais-Suomi	Hlöä	416	1960	2183	2119	1757	2037	2097	2055	2632	1889	27	19 172
	%	2	10	11	11	9	11	11	11	14	10	0	100
Satakunta	Hlöä	363	1060	1016	855	805	959	1009	1109	1753	1183	9	10 121
	%	4	10	10	8	8	9	10	11	17	12	0	100
Häme	Hlöä	513	1804	1828	1578	1574	1822	1885	2175	2896	2102	19	18 196
	%	3	10	10	9	9	10	10	12	16	12	0	100
Pirkanmaa	Hlöä	884	2940	3071	2625	2237	2596	2537	2532	3546	2376	16	25 360
	%	3	12	12	10	9	10	10	10	14	9	0	100
Kaakkois-Suomi	Hlöä	406	1631	1522	1320	1266	1467	1595	1742	2826	1795	9	15 579
	%	3	10	10	8	8	9	10	11	18	12	0	100
Etelä-Savc	Hlöä	307	704	602	510	517	629	747	886	1173	777	22	6 874
	%	4	10	9	7	8	9	11	13	17	11	0	100
Pohjois-Savc	Hlöä	498	1361	1302	1056	923	1092	1293	1406	1861	999	7	11 798
	%	4	12	11	9	8	9	11	12	16	8	0	100
Pohjois-Karjala	Hlöä	247	984	956	783	704	859	1117	1221	1647	899	7	9 424
	%	3	10	10	8	7	9	12	13	17	10	0	100
Keski-Suomi	Hlöä	372	1626	1603	1350	1238	1341	1420	1520	2240	1451	12	14 173
	%	3	11	11	10	9	9	10	11	16	10	0	100
Etelä-Pohjanmaa	Hlöä	336	827	747	579	502	624	644	759	919	601	6	6 544
	%	5	13	11	9	8	10	10	12	14	9	0	100
Pohjanmaa	Hlöä	379	931	820	752	639	716	655	772	991	803	13	7 471
	%	5	12	11	10	9	10	9	10	13	11	0	100
Pohjois-Pohjanmaa	Hlöä	576	2432	2521	2134	1753	1868	2018	2018	2259	1295	14	18 888
	%	3	13	13	11	9	10	11	11	12	7	0	100
Kainuu	Hlöä	121	441	393	296	332	422	528	648	898	409	1	4 489
	%	3	10	9	7	7	9	12	14	20	9	0	100
Lappi	Hlöä	312	1329	1198	857	781	1101	1301	1443	1747	828	7	10 904
	%	3	12	11	8	7	10	12	13	16	8	0	100
Ahvenanmaa	Hlöä	19	57	56	38	37	37	32	40	46	32	2	396
	%	5	14	14	10	9	9	8	10	12	8	1	100
Yhteensä	Hlöä	6 929	24 377	25 519	22 636	20 628	24 117	25 582	26 631	34 714	22 944	210	234 287
	%	3	10	11	10	9	10	11	11	15	10	0	100

TAULUKKO 8. TYÖTTÖMÄT TYÖNHAKIJAT (ILMAN LOMAUTETTUJA) TYÖTTÖMYYDEN KESTON MUKAAN ELY-KESKUKSITTAIN, 31.5.2010

ELINKEINO-, LIIKENNE- JA YMPÄRISTÖ- KESKUSALUE		TYÖTTÖMYYDEN KESTO, VIIKkoa										Yht.	Keskim.
		Alle 1	1-2	3-4	5-8	9-12	13-26	27-52	53-78	79-104	Yli 104		
Uusimaa	Hlöä	2 655	3 946	4 236	6 263	4 179	11 419	11 064	5 549	2 396	3 188	54 898	36
	%	5	7	8	11	8	21	20	10	4	6	100	
Varsinais-Suomi	Hlöä	1 109	1 226	1 333	2 064	1 367	3 927	4 008	1 939	1 111	1 084	19 172	37
	%	6	6	7	11	7	20	21	10	6	6	100	
Satakunta	Hlöä	700	640	787	1 101	754	2 051	1 898	907	522	761	10 121	40
	%	7	6	8	11	7	20	19	9	5	8	100	
Häme	Hlöä	844	1 239	1 374	1 947	1 163	3 416	3 664	1 941	1 024	1 582	18 196	44
	%	5	7	8	11	6	19	20	11	6	9	100	
Pirkanmaa	Hlöä	1 687	1 485	1 678	2 302	1 588	4 994	5 502	2 666	1 442	2 016	25 360	42
	%	7	6	7	9	6	20	22	11	6	8	100	
Kaakkois-Suomi	Hlöä	701	1 028	1 166	1 604	1 064	3 241	3 215	1 495	978	1 086	15 579	40
	%	4	7	7	10	7	21	21	10	6	7	100	
Etelä-Savc	Hlöä	484	423	585	715	433	1 362	1 411	628	356	477	6 874	41
	%	7	6	9	10	6	20	21	9	5	7	100	
Pohjois-Savc	Hlöä	1 005	833	825	1 047	691	2 300	2 545	1 144	667	741	11 798	37
	%	9	7	7	9	6	19	22	10	6	6	100	
Pohjois-Karjala	Hlöä	543	722	862	1 089	625	1 894	1 723	855	488	623	9 424	38
	%	6	8	9	12	7	20	18	9	5	7	100	
Keski-Suomi	Hlöä	743	818	984	1 316	863	2 953	2 986	1 414	849	1 246	14 173	45
	%	5	6	7	9	6	21	21	10	6	9	100	
Etelä-Pohjanmaa	Hlöä	588	494	554	627	418	1 290	1 286	629	326	332	6 544	34
	%	9	8	8	10	6	20	20	10	5	5	100	
Pohjanmaa	Hlöä	750	540	661	861	485	1 556	1 405	605	289	318	7 471	32
	%	10	7	9	12	6	21	19	8	4	4	100	
Pohjois-Pohjanmaa	Hlöä	1 060	1 442	1 582	2 040	1 356	3 796	3 794	1 713	941	1 163	18 888	36
	%	6	8	8	11	7	20	20	9	5	6	100	
Kainuu	Hlöä	260	426	437	509	309	936	877	364	216	155	4 489	29
	%	6	9	10	11	7	21	20	8	5	3	100	
Lappi	Hlöä	636	815	1 293	1 444	747	2 211	2 087	794	466	411	10 904	29
	%	6	7	12	13	7	20	19	7	4	4	100	
Ahvenanmaa	Hlöä	20	34	43	80	41	68	70	19	6	15	396	27
	%	5	9	11	20	10	17	18	5	2	4	100	
Yhteensä	Hlöä	13 785	16 111	18 400	25 009	16 083	47 414	47 535	22 662	12 077	15 198	234 287	38
	%	6	7	8	11	7	20	20	10	5	6	100	

TAULU 9. ERI TUKIMUOTOJEN PIIRISSÄ OLEVAT HENKILÖT JA TYÖVUOROTTELUUN OSALLISTUNEET 31.5.2010, SEKÄ OMAEHTOISEN OPISKELUN ALOITTANEET KUUKAUDEN AIKANA ELY-KESKUKSITTAIN

ELINKEINO-, LIIKENNE- JA YMPÄRISTÖ- KESKUSALUE	Työttömät työnhakijat	Työttömät kassan jäsenet	Työmarkki- natukeen oikeutetut	Työttömyys- eläkkeen saajat ¹	Vuorottelu- vapaalle jääneet	Vuorottelu- paikkaan välitetyt	Omaehtoisen opiskelun aloittaneet
Uusimaa	58 165	23 872	20 989	9 458	1 809	1 370	48
Varsinais-Suomi	21 638	10 687	7 152	3 862	525	445	23
Satakunta	11 102	5 587	4 370	2 552	286	266	9
Häme	19 794	9 002	7 656	4 265	447	352	27
Pirkanmaa	27 674	12 789	10 977	5 070	828	795	21
Kaakkois-Suomi	16 964	7 955	6 362	4 612	450	446	7
Etelä-Savo	7 451	3 344	3 065	1 912	243	209	9
Pohjois-Savo	12 842	5 942	5 159	2 506	350	344	10
Pohjois-Karjala	9 975	4 551	4 583	1 914	297	241	17
Keski-Suomi	15 141	7 129	6 585	2 921	412	409	19
Etelä-Pohjanmaa	7 515	3 664	2 815	1 305	224	237	3
Pohjanmaa	8 436	4 153	2 867	1 831	263	217	12
Pohjois-Pohjanmaa	20 172	9 638	8 652	3 039	519	491	23
Kainuu	4 754	2 684	1 862	1 291	86	86	9
Lappi	11 577	5 876	4 575	2 324	219	262	19
Ahvenanmaa	408	116	113	18	24	15	0
Yhteensä	253 608	116 989	97 782	48 880	6 982	6 185	256

¹ Ei sisälly työttömien työnhakijoiden lukumääriin

TAULU 10. TYÖNHAKIJAT TYÖLLISYDEN MUKAAN ELY-KESKUKSITTAIN, 31.5.2010

ELINKEINO-, LIIKENNE- JA YMPÄRISTÖ- KESKUSALUE	TYÖNHAKIJAT						
	Yhteensä	Työssä olevat	Työttömät	Henkilökoht. lomaudetut	Lyhennetyllä työviikolla	Työvoiman ulkopuolella	Työttömyys- eläkkeellä
Uusimaa	107 095	20 768	54 898	3 267	715	17 989	9 458
Varsinais-Suomi	40 064	8 365	19 172	2 466	644	5 555	3 862
Satakunta	22 402	5 259	10 121	981	272	3 217	2 552
Häme	38 673	9 010	18 196	1 598	339	5 265	4 265
Pirkanmaa	51 318	10 246	25 360	2 314	423	7 905	5 070
Kaakkois-Suomi	36 556	9 186	15 579	1 385	187	5 607	4 612
Etelä-Savo	16 583	4 718	6 874	577	60	2 442	1 912
Pohjois-Savo	27 785	7 724	11 798	1 044	96	4 617	2 506
Pohjois-Karjala	22 360	6 779	9 424	551	73	3 619	1 914
Keski-Suomi	29 895	7 673	14 173	968	245	3 915	2 921
Etelä-Pohjanmaa	15 909	4 489	6 544	971	208	2 392	1 305
Pohjanmaa	19 128	5 654	7 471	965	573	2 634	1 831
Pohjois-Pohjanmaa	41 148	9 246	18 888	1 284	139	8 552	3 039
Kainuu	11 507	3 541	4 489	265	46	1 875	1 291
Lappi	23 021	4 885	10 904	673	81	4 154	2 324
Ahvenanmaa	849	258	396	12	3	162	18
Yhteensä	504 296	117 803	234 287	19 321	4 104	79 901	48 880

TAULUKKO 11. AVOIMET TYÖPAIKAT AMMATTIRYHMITTÄIN JA ELY-KESKUKSITTAIN, 31.5.2010

ELINKEINO-, LIIKENNE- JA YMPÄRISTÖ- KESKUSALUE	AMMATTIRYHMÄ												Yht.
	0	1	2	3	4	5	6	7-8	9	X			
						<i>siitä 44</i>		<i>siitä 62</i>					
Uusimaa	1354	2656	833	1869	108	0	493	424	312	584	1872	100	10 293
Varsinais-Suomi	183	308	84	577	22	4	66	87	58	199	359	0	1 885
Satakunta	99	128	52	166	35	1	90	66	47	102	131	0	869
Häme	143	255	77	424	51	12	40	80	56	180	252	0	1 502
Pirkanmaa	157	398	138	430	60	3	43	80	51	173	335	0	1 814
Kaakkois-Suomi	142	174	66	314	49	8	60	78	51	65	298	0	1 246
Etelä-Savo	73	149	31	86	123	15	22	36	31	28	134	0	682
Pohjois-Savo	96	152	98	335	92	8	28	29	26	66	210	0	1 106
Pohjois-Karjala	109	139	35	36	102	6	10	49	37	49	39	0	568
Keski-Suomi	138	189	142	469	77	4	15	93	34	142	161	0	1 426
Etelä-Pohjanmaa	85	167	58	214	71	1	31	40	24	178	136	0	980
Pohjanmaa	160	159	75	263	76	3	22	70	57	79	175	0	1 079
Pohjois-Pohjanmaa	156	386	90	944	94	10	32	119	82	162	253	130	2 366
Kainuu	36	79	21	79	9	2	9	41	23	19	30	0	323
Lappi	86	117	42	269	28	8	20	38	27	167	122	1	890
Ahvenanmaa	13	36	24	9	1	0	12	3	1	7	51	0	156
Yhteensä¹	3 039	5 498	1 868	6 570	1 000	85	996	1 334	918	2 202	4 560	231	27 298

¹ Sisältää ulkomailla avoinna olleet työpaikat

Ammattiryhmittäisten koodien selitykset:

0 = Tieteellinen, tekninen ja taiteellinen työ
 1 = Terveydenhuolto ja sosiaaliala
 2 = Hallinto- ja toimistotyö, IT-alan työ
 3 = Kaupallinen työ
 4 = Maa- ja metsätaloustyö, kalastusala
siitä 44 = metsätyö

5 = Kuljetus ja liikenne
 6 = Rakennus- ja kaivosala
siitä 62 = talonrakennus
 7-8 = Teollinen työ
 9 = Palvelutyö
 X = Muualla luokittelematon työ

TAULUKKO 12. TYÖTTÖMÄT TYÖNHAKIJAT (ILMAN LOMAUTETTUJA) AMMATTIRYHMITTÄIN JA ELY-KESKUKSITTAIN, 31.5.2010

ELINKEINO-, LIIKENNE- JA YMPÄRISTÖ- KESKUSALUE	AMMATTIRYHMÄ												Yht.
	0	1	2	3	4	5	6	7-8	9	X			
						<i>siitä 44</i>		<i>siitä 62</i>					
Uusimaa	8 029	2 976	8 335	5 371	464	43	2 115	3 632	3 258	9 559	4 821	9 596	54 898
Varsinais-Suomi	2 475	1 190	2 117	1 490	288	28	636	1 248	1 068	4 783	1 684	3 261	19 172
Satakunta	864	872	1 052	739	263	50	324	781	661	2 601	1 063	1 562	10 121
Häme	1 647	1 254	1 976	1 437	359	71	584	1 681	1 457	4 912	1 684	2 662	18 196
Pirkanmaa	3 266	1 916	2 788	1 987	365	78	647	1 617	1 420	6 462	2 448	3 864	25 360
Kaakkois-Suomi	1 594	1 095	1 646	1 074	385	102	591	1 245	1 020	3 976	1 658	2 315	15 579
Etelä-Savo	601	575	680	542	331	151	265	620	513	1 540	694	1 026	6 874
Pohjois-Savo	1 099	1 076	1 189	851	494	161	361	975	851	2 782	1 123	1 848	11 798
Pohjois-Karjala	1 012	771	821	570	442	199	319	823	708	2 082	921	1 663	9 424
Keski-Suomi	1 746	1 410	1 564	1 015	441	166	481	1 192	1 002	3 162	1 484	1 678	14 173
Etelä-Pohjanmaa	532	601	664	517	214	49	228	529	465	1 828	701	730	6 544
Pohjanmaa	734	647	883	576	240	33	269	432	366	1 992	711	987	7 471
Pohjois-Pohjanmaa	2 400	1 688	2 101	1 280	601	200	613	1 542	1 270	4 048	1 869	2 746	18 888
Kainuu	388	342	460	264	236	140	175	538	441	989	519	578	4 489
Lappi	973	922	1 102	605	590	298	419	1 342	1 112	2 040	1 521	1 390	10 904
Ahvenanmaa	33	28	38	18	10	0	29	12	10	32	67	129	396
Yhteensä	27 393	17 363	27 416	18 336	5 723	1 769	8 056	18 209	15 622	52 788	22 968	36 035	234 287

TAULUKKO 13. TYÖTTÖMÄT TYÖNHAKIJAT (ILMAN LOMAUTETTUJA) TYÖTTÖMYYDEN KESTON JA IÄN MUKAAN, 31.5.2010

IKÄRYHMÄ	TYÖTTÖMYYDEN KESTO, VIIKKOA											YHT.	KM.
	ALLE 1	1-2	3-4	5-8	9-12	13-26	27-52	53-78	79-104	YLI 104			
15 - 19	Hiöä	2 197	928	869	1 068	579	966	303	15	4	0	6 929	7
	%	32	13	13	15	8	14	4	0	0	0	100	
20 - 24	Hiöä	3 014	3 142	3 136	3 986	2 370	5 295	2 718	531	126	59	24 377	13
	%	12	13	13	16	10	22	11	2	1	0	100	
25 - 29	Hiöä	2 001	2 395	2 566	3 382	2 367	6 050	4 424	1 544	525	265	25 519	21
	%	8	9	10	13	9	24	17	6	2	1	100	
30 - 34	Hiöä	1 288	1 889	2 044	2 830	2 003	5 148	4 323	1 840	735	536	22 636	27
	%	6	8	9	13	9	23	19	8	3	2	100	
35 - 39	Hiöä	1 118	1 449	1 742	2 313	1 600	4 524	4 297	1 971	839	775	20 628	32
	%	5	7	8	11	8	22	21	10	4	4	100	
40 - 44	Hiöä	1 081	1 533	1 763	2 592	1 702	5 194	5 397	2 490	1 171	1 194	24 117	35
	%	4	6	7	11	7	22	22	10	5	5	100	
45 - 49	Hiöä	1 033	1 596	1 886	2 624	1 684	5 284	5 641	2 831	1 458	1 544	25 582	39
	%	4	6	7	10	7	21	22	11	6	6	100	
50 - 54	Hiöä	947	1 356	1 850	2 482	1 616	5 402	5 937	3 191	1 735	2 113	26 631	44
	%	4	5	7	9	6	20	22	12	7	8	100	
55 - 59	Hiöä	795	1 354	1 867	2 560	1 514	6 485	8 675	4 770	2 768	3 924	34 714	53
	%	2	4	5	7	4	19	25	14	8	11	100	
60 - 64	Hiöä	311	469	672	1 166	646	3 052	5 808	3 472	2 710	4 634	22 944	84
	%	1	2	3	5	3	13	25	15	12	20	100	
YLI 64	Hiöä	0	0	5	6	2	14	12	7	6	154	210	439
	%	0	0	2	3	1	7	6	3	3	73	98	
Yht.	Hiöä	13 785	16 111	18 400	25 009	16 083	47 414	47 535	22 662	12 077	15 198	234 287	38
	%	6	7	8	11	7	20	20	10	5	6	100	

TAULUKKO 14. TYÖTTÖMÄT TYÖNHAKIJAT (ILMAN LOMAUTETTUJA) TYÖTTÖMYYDEN KESTON MUKAAN AMMATTIRYHMITÄIN, 31.5.2010

AMMATTIRYHMÄ ¹	TYÖTTÖMYYDEN KESTO, VIIKKOA											YHT.	KM.
	ALLE 1	1-2	3-4	5-8	9-12	13-26	27-52	53-78	79-104	YLI 104			
0	Hiöä	1 594	1 893	2 205	3 010	1 715	5 717	5 533	2 609	1 413	1 703	27 393	38
	%	6	7	8	11	6	21	20	10	5	6	100	
1	Hiöä	1 834	1 508	1 623	2 178	1 095	3 333	3 020	1 299	635	838	17 363	30
	%	11	9	9	13	6	19	17	7	4	5	100	
2	Hiöä	1 188	1 376	1 854	2 593	1 674	5 802	6 023	3 259	1 572	2 074	27 416	43
	%	4	5	7	9	6	21	22	12	6	8	100	
3	Hiöä	854	1 064	1 381	1 851	1 182	3 860	4 048	1 966	991	1 137	18 336	39
	%	5	6	8	10	6	21	22	11	5	6	100	
4	Hiöä	308	338	400	513	296	1 153	1 420	489	358	448	5 723	44
	%	5	6	7	9	5	20	25	9	6	8	100	
5	Hiöä	293	450	542	803	551	1 643	1 796	896	505	577	8 056	42
	%	4	6	7	10	7	20	22	11	6	7	100	
6	Hiöä	701	1 070	1 107	1 659	1 273	3 818	4 303	1 994	1 116	1 167	18 209	41
	%	4	6	6	9	7	21	24	11	6	6	100	
7-8	Hiöä	2 618	2 955	3 494	4 852	3 538	10 708	12 085	5 810	3 202	3 521	52 788	41
	%	5	6	7	9	7	20	23	11	6	7	100	
9	Hiöä	1 355	1 617	2 195	2 684	1 707	4 585	4 268	2 047	1 065	1 442	22 968	36
	%	6	7	10	12	7	20	19	9	5	6	100	
X	Hiöä	3 040	3 840	3 599	4 866	3 052	6 795	5 039	2 293	1 220	2 291	36 035	33
	%	8	11	10	14	8	19	14	6	3	6	100	
Yht.	Hiöä	13 785	16 111	18 400	25 009	16 083	47 414	47 535	22 662	12 077	15 198	234 287	38
	%	6	7	8	11	7	20	20	10	5	6	100	

¹ Ammattiryhmittäisten koodien selitykset edellisellä sivulla

TAULUKKO 15. KUUKAUDEN AIKANA ALKANEET TYÖTTÖMYYSJAKSOT AIKAISEMMAN TOIMINNAN MUKAAN ELY-KESKUKSITTAIN, TOUKOKUU 2010

ELINKEINO-, LIIKENNE- JA YMPÄRISTÖ- KESKUSALUE	Kuukauden aikana alkaneet työttö- myys- jaksot	TOIMINTA ENNEN TYÖTTÖMYYYTÄ					
		Työ- voimasta	Työvoiman ulkopuolelta				
			Yhteensä	Koulusta, opiskele- masta	Ase- tai siviilipalve- luksesta	Kotitalous- työstä	Muualta työvoiman ulkopuolelta
Uusimaa	11 813	4696	7117	1212	134	356	5412
Varsinais-Suomi	4 947	2639	2308	550	39	188	1531
Satakunta	2 592	1155	1437	491	31	113	802
Häme	4 185	1790	2395	453	67	168	1706
Pirkanmaa	5 509	2326	3183	1105	50	176	1848
Kaakkois-Suomi	3 605	1746	1859	397	59	148	1255
Etelä-Savo	1 992	819	1173	394	38	65	676
Pohjois-Savo	3 403	1396	2007	790	55	139	1023
Pohjois-Karjala	2 684	1156	1528	429	47	127	925
Keski-Suomi	3 201	1408	1793	535	44	159	1055
Etelä-Pohjanmaa	2 218	1032	1186	467	15	113	591
Pohjanmaa	2 316	983	1333	502	31	112	688
Pohjois-Pohjanmaa	5 441	2819	2622	817	91	267	1447
Kainuu	1 544	775	769	196	18	79	476
Lappi	3 838	2167	1671	393	33	162	1083
Ahvenanmaa	95	52	43	12	0	1	30
Yhteensä	59 383	26 959	32 424	8 743	752	2 373	20 548

TAULUKKO 16. KUUKAUDEN AIKANA TYÖ- JA ELINKEINOTOIMISTOISSA OLLEET TYÖNHAKIJAT JA AVOIMET TYÖPAIKAT ELY-KESKUKSITTAIN, TOUKOKUU 2010

ELINKEINO-, LIIKENNE- JA YMPÄRISTÖ- KESKUSALUE	Työnhakijat yhteensä kuukauden aikana	Näistä työttömät ¹	Kuukauden uudet työn- hakijat		Työ- haun pää- täneet	Avoimet työpaikat kuukauden aikana ²	Näistä kuukauden uudet ²	Täytty- neet työ- paikat ²
			<i>Uusista työttömät ¹</i>	<i>Uusista työttömät ¹</i>				
Uusimaa	114 804	62 705	8 305	4 541	11 966	23 676	13 519	13 485
Varsinais-Suomi	43 171	22 307	2 792	1 331	4 513	5 104	2 820	3 228
Satakunta	24 017	11 898	1 565	811	2 389	2 605	1 414	1 836
Häme	41 220	21 298	2 185	1 033	3 845	5 227	2 582	3 569
Pirkanmaa	54 666	28 990	3 645	1 896	4 966	4 936	2 907	3 216
Kaakkois-Suomi	38 947	18 440	1 967	812	3 444	2 677	1 352	1 417
Etelä-Savo	17 666	8 419	1 129	504	1 670	1 620	854	921
Pohjois-Savo	29 898	14 325	2 305	979	3 013	3 234	1 775	2 115
Pohjois-Karjala	23 800	11 597	1 306	595	2 074	1 335	887	765
Keski-Suomi	31 970	16 615	1 982	804	3 034	2 927	1 293	1 501
Etelä-Pohjanmaa	17 412	8 092	1 484	689	2 177	2 315	1 118	1 380
Pohjanmaa	20 705	9 092	1 523	803	2 257	2 699	1 441	1 642
Pohjois-Pohjanmaa	44 622	22 656	3 827	1 526	4 921	7 503	4 481	4 903
Kainuu	12 410	5 761	680	269	1 237	958	535	648
Lappi	25 099	13 563	2 328	1 183	3 120	2 414	894	1 546
Ahvenanmaa	982	505	98	45	212	382	169	216
Yhteensä	541 392	276 263	37 121	17 821	54 838	69 869	38 181	42 532

¹ Lomautetut eivät sisälly lukuihin

² Sisältää ulkomailla avoinna olleet työpaikat

**TAULUKKO 17. KUUKAUDEN AIKANA TYÖ- JA ELINKEINOTOIMISTOISSA AVOINNA OLLEET TYÖPAIKAT
JA TÄYTTYNEET TYÖPAIKAT AMMATTIRYHMITTÄIN, TOUKOKUU 2010**

AMMATTIRYHMÄ	AVOIMET TYÖPAIKAT		TÄYTTYNEET TYÖPAIKAT				Peruutetut työpaikat
	Yhteensä kuukauden aikana	Kuukauden uudet	Yhteensä	TE-toimiston hakijalla	Muuten	Hakuaika päättynyt	
Tieteellinen, tekninen ja taiteellinen työ	8 033	4 653	5 050	986	164	3 900	112
Terveystenhoito ja sosiaali- ja terveysala	11 747	5 770	6 402	2 257	421	3 724	221
Hallinto- ja toimistotyö, IT-alan työ	4 773	2 887	2 864	963	104	1 797	214
Kaupallinen työ	18 585	10 750	11 719	2 675	535	8 509	970
Maa- ja metsätaloustyö, kalastusala	3 556	1 154	2 589	1 467	164	958	44
Kuljetus ja liikenne	2 401	1 462	1 486	636	121	729	95
Rakennus- ja kaivosala	3 327	2 215	1 956	717	257	982	160
siitä: talonrakennus	2 411	1 606	1 457	531	203	723	120
Teollinen työ	6 700	3 600	4 452	2 086	360	2 006	253
Palvelutyö	10 416	5 460	5 910	2 153	366	3 391	326
Luokittelematon työ	331	230	104	104	0	0	0
Yhteensä	69 869	38 181	42 532	14 044	2 492	25 996	2 395

**TAULUKKO 18. KUUKAUDEN AIKANA TYÖ- JA ELINKEINOTOIMISTOISSA OLLEET TYÖNHAKIJAT
JA TYÖNHAUN PÄÄTTÄNEET AMMATTIRYHMITTÄIN, TOUKOKUU 2010**

AMMATTIRYHMÄ	Työnhakijat yhteensä kuukauden aikana	Näistä työttömät ¹	Kuukauden uudet työnhakijat		Työhaun päättäneet työnhakijat yhteensä
			Uusista työttömät ¹	Uusista työttömät ¹	
Tieteellinen, tekninen ja taiteellinen työ	57 920	30 845	4 232	1 938	4 653
Terveystenhoito ja sosiaali- ja terveysala	42 869	20 654	3 628	1 752	3 614
Hallinto- ja toimistotyö, IT-alan työ	60 722	30 888	3 066	1 397	4 068
Kaupallinen työ	41 859	20 869	2 318	1 105	3 248
Maa- ja metsätaloustyö, kalastusala	14 770	8 098	725	373	2 385
Kuljetus ja liikenne	18 431	9 599	881	451	2 096
Rakennus- ja kaivosala	40 402	22 849	1 727	953	6 903
siitä: talonrakennus	33 771	19 355	1 521	855	5 418
Teollinen työ	122 670	61 610	6 517	3 013	12 345
Palvelutyö	54 918	27 174	3 261	1 680	4 557
Luokittelematon työ	86 831	43 677	10 766	5 159	10 969
Yhteensä	541 392	276 263	37 121	17 821	54 838

¹ Lomautetut eivät sisälly lukuihin

TAULUKKO 19. TYÖNVÄLITYKSET JA MUUT TAPAHTUMAT KUUKAUDEN AIKANA ELY-KESKUKSITTAIN, TOUKOKUU 2010

ELINKEINO-, LIIKENNE- JA YMPÄRISTÖ- KESKUSALUE	Yhteensä	Työllistynyt avoimille työmarkki- noille	Sijoitettu toimen- piteillä	Aloittanut työvoima- koulutuksen	Siirtynyt työvoiman ulkopuolelle	Muu syy tai ei tietoa
Uusimaa	18 732	5 751	1 831	1 213	1 317	8 677
Varsinais-Suomi	8 649	4 211	890	407	516	2 653
Satakunta	4 485	2 017	652	182	345	1 300
Häme	7 759	3 169	1 078	622	488	2 429
Pirkanmaa	8 927	3 837	1 054	427	650	2 995
Kaakkois-Suomi	6 898	3 293	834	310	540	1 981
Etelä-Savo	3 818	1 862	721	76	232	930
Pohjois-Savo	6 172	3 106	903	127	406	1 642
Pohjois-Karjala	4 834	2 193	1 019	243	296	1 103
Keski-Suomi	5 837	2 671	971	195	336	1 684
Etelä-Pohjanmaa	4 265	2 331	441	81	279	1 135
Pohjanmaa	4 093	1 835	588	147	295	1 238
Pohjois-Pohjanmaa	9 567	4 868	1 067	438	600	2 616
Kainuu	2 866	1 483	529	56	211	597
Lappi	6 462	3 482	828	305	301	1 564
Ahvenanmaa	269	101	10	1	12	145
Yhteensä	103 633	46 210	13 416	4 830	6 824	32 689

TAULUKKO 20. TYÖLLISTÄMISTUKI- JA TYÖMARKKINATOIMENPITEILLÄ TYÖLLISTETYT KUUKAUDEN LOPUSSA ERÄISSÄ RYHMISSÄ ELY-KESKUKSITTAIN, TOUKOKUU 2010

ELINKEINO-, LIIKENNE- JA YMPÄRISTÖ- KESKUSALUE	TYÖLLISTETYT					Pitkäaikais- työttömät	Vajaa- kuntoiset
	Yhteensä	Naiset	Alle 25-vuot.	25-49 vuot.	Yli 50-vuot.		
Uusimaa	9 395	5 118	2 341	5 365	1 689	2 571	696
Varsinais-Suomi	3 061	1 589	691	1 687	683	955	331
Satakunta	2 381	1 325	540	1 289	552	991	207
Häme	3 638	1 911	894	1 879	865	1 236	258
Pirkanmaa	4 165	2 249	1 032	2 382	751	1 226	363
Kaakkois-Suomi	3 486	2 007	770	1 873	843	1 360	288
Etelä-Savo	2 284	1 113	559	1 072	653	973	243
Pohjois-Savo	3 077	1 572	640	1 680	757	1 190	371
Pohjois-Karjala	3 350	1 792	632	1 764	954	1 610	171
Keski-Suomi	4 198	2 271	879	2 318	1 001	1 693	422
Etelä-Pohjanmaa	1 410	757	382	708	320	505	161
Pohjanmaa	1 736	893	415	938	383	579	189
Pohjois-Pohjanmaa	4 126	2 270	1 163	2 154	809	1 569	310
Kainuu	1 598	863	332	790	476	638	86
Lappi	1 995	1 072	390	1 060	545	773	104
Ahvenanmaa	67	19	32	21	14	7	19
Yhteensä	49 968	26 821	11 692	26 980	11 295	17 876	4 219

**TAULUKKO 21. TYÖLLISTÄMISTUKI- JA TYÖMARKKINATOIMENPITEILLÄ TYÖLLISTETYT KUUKAUDEN LOPUSSA
ELY-KESKUKSITTAIN, TOUKOKUU 2010**

	ELINKEINO-, LIKENNE- JA YMPÄRISTÖKESKUSALUE																
	Uusi- maa	Vars.- Suomi	Sata- kunta	Häme	Pirkan- maa	Kaakk.- Suomi	Etelä- Savo	Etelä- Pohj.- Savo	Pohj.- Savo	Pohjoi- Karjala	Keski- Suomi	Etelä- Pohj.m maa	Pohjan- maa	Pohjois- Pohj.m.	Kainuu	Lappi	Ahve- nanmaa
Kunnallinen palkkatuki	1 928	563	635	653	570	656	328	608	536	742	177	287	807	195	471	33	9 189
- työllistämismäärärahalta	927	295	176	333	287	276	181	239	182	306	84	139	268	107	210	32	4 042
- oppisopimukseen	515	41	24	52	93	46	21	47	51	71	8	15	35	27	27	0	1 073
- oppisopimukseen nuorille (TMT, 65)	3	0	1	0	0	0	0	1	1	1	0	1	1	2	1	0	12
- oppisopimukseen (TMT, 130)	20	2	1	1	4	1	3	2	0	13	1	1	3	1	0	0	53
- oppisopimukseen (TMT, 500)	34	4	6	5	13	4	0	13	1	1	2	1	12	1	4	0	101
- TMT:lla nuorille (65)	24	9	31	30	3	14	6	8	3	7	6	5	31	2	4	0	183
- TMT:lla (130)	86	14	46	11	21	40	17	32	4	25	12	23	54	8	18	0	411
- TMT:lla (500)	319	198	350	221	149	275	100	266	294	318	64	102	403	47	207	1	3 314
Yksityinen palkkatuki	2 501	999	809	1 194	1 387	1 306	1 036	1 253	1 524	1 785	587	544	1 430	745	719	8	17 827
- työllistämismäärärahalta	772	198	163	413	364	328	328	341	280	587	189	158	260	211	137	7	4 736
- oppisopimukseen	598	143	124	185	336	256	130	195	220	286	64	69	211	80	136	1	3 034
- oppisopimukseen nuorille (TMT, 65)	3	1	4	1	1	3	10	5	2	8	3	1	1	0	3	0	46
- oppisopimukseen (TMT, 130)	15	7	6	0	12	5	9	6	12	13	2	3	24	1	6	0	121
- oppisopimukseen (TMT, 500)	22	7	7	5	19	6	6	17	9	8	2	4	30	5	9	0	156
- TMT:lla nuorille (65)	8	6	5	6	6	4	7	7	3	8	11	11	8	3	3	0	96
- TMT:lla (130)	51	15	14	13	21	24	12	46	11	50	13	12	27	5	7	0	321
- TMT:lla (500)	1 032	622	486	571	628	680	534	636	987	825	303	286	869	440	418	0	9 317
Palkkatuet yhteensä	4 429	1 562	1 444	1 847	1 957	1 962	1 364	1 861	2 060	2 527	764	831	2 237	940	1 190	41	27 016
- perustuki työll.määrärahalla	2 812	677	487	983	1 080	906	660	822	733	1 250	345	381	774	425	510	40	12 885
- perustuki TMT:lla	1 617	885	957	864	877	1 056	704	1 039	1 327	1 277	419	450	1 463	515	680	1	14 131
Työllistämistuki valtiolle	184	96	39	63	57	71	42	91	100	65	35	45	45	72	41	4	1 050
Työllistämisen ELY-virastoon	79	40	11	36	31	18	15	3	64	29	9	13	23	74	29	0	474
Starttiraha ei työttömälle	704	125	96	227	237	182	99	156	80	237	90	100	195	58	65	0	2 651
Starttiraha työll. määrärahalta	474	114	119	160	276	139	73	109	83	137	64	70	165	47	79	2	2 111
Starttiraha TMT:lla	182	44	36	39	66	46	24	29	34	44	15	17	52	8	22	0	658
Työll.tuki työelämävalm.	30	0	2	7	19	15	0	0	3	9	0	0	4	5	0	0	94
Osa-aikatyöhön työllistetyt	28	25	51	84	8	52	27	33	114	137	27	58	67	38	2	0	751
Muut työllistämistuet yht.	1 681	444	354	616	694	523	280	421	478	658	240	303	551	302	238	6	7 789
TMT:n työharjoittelu	1 012	296	179	333	479	291	194	263	205	328	134	179	516	129	155	12	4 706
Työelämävalmennus työetuudella	2 273	759	404	842	1 035	710	446	532	607	685	272	423	822	227	412	8	10 457
Tukityöllistämisen yht.	9 395	3 061	2 381	3 638	4 165	3 486	2 284	3 077	3 350	4 198	1 410	1 736	4 126	1 598	1 995	67	49 968

TMT = Työmarkkinatuki; 65/130/500 = saanut työmarkkinatukea työttömyyden perusteella vähintään 65/130/500 päivää ennen toimenpiteen alkua

TAULUKKO 22. TYÖVOIMAKOULUTUKSESSA OLEVAT TAVOITEAMMATIN JA KOULUTTAVAN ELY-KESKUKSEN MUKAAN, TOUKOKUU 2010 (ei sisällä ryhmäilmoituksella rekisteröityjä oppilaita)

TAVOITEAMMATTI	ELINKEINO-, LIIKENNE- JA YMPÄRISTÖKESKUSALUE														Lappi	Ahve- nanmaa	Koko ¹ maa
	Uusi- maa	Vars.- Suomi	Sata- kunta	Häme	Pirkan- maa	Kaakk.- Suomi	Etelä- Savo	Pohjois- Savo	Karjala	Pohjois- Suomi	Keski- Suomi	Etelä- Pohj.m.	Pohjan- maa	Pohjois- Pohj.m.			
Tieteellinen, tekninen ja taiteellinen työ	304	79	27	156	145	129	11	126	119	42	22	23	17	38	49	0	1 287
Terveystieteiden ja sosiaalityö	1 193	263	213	361	423	386	193	448	390	326	163	137	574	171	231	0	5 482
Hallinto- ja toimistotyö, IT-alan työ	538	154	96	109	186	102	53	44	94	88	25	36	199	54	100	1	1 894
Kaupallinen työ	357	124	78	136	224	166	63	74	75	56	16	24	97	70	23	0	1 583
Maa- ja metsätaloustyö, kalastusala	43	1	0	11	2	17	10	55	67	0	12	0	0	18	15	0	251
Kuljetus ja liikenne	121	71	47	30	117	64	36	30	31	36	30	9	101	19	72	0	814
Teollinen työ, koneenhoito, rakennus- ja kaivosala	1 065	727	400	564	1 001	679	236	520	374	405	391	405	530	326	443	3	8 111
Siitä:																	
- talonrakennus	189	176	117	129	207	307	33	77	57	59	21	71	120	119	123	2	1 821
- veaetus- ja nahkatyö	2	1	7	0	1	4	0	2	2	0	41	1	0	7	9	0	81
- metallityö	499	380	260	237	496	259	158	336	151	255	168	170	300	65	189	0	3 938
- sähkötyö	146	85	0	103	163	63	16	40	20	46	12	114	32	85	42	0	974
- muut ryhmittäin	229	85	16	95	134	46	29	65	144	45	149	49	78	50	80	1	1 297
Palvelutyö	377	86	105	273	234	170	64	59	102	105	46	70	252	89	140	0	2 181
Siitä:																	
- majoitus- ja suurtalous.	151	28	26	127	141	70	35	16	28	56	0	0	108	34	51	0	878
- muu palvelutyö	226	58	79	146	93	100	29	43	74	49	46	70	144	55	89	0	1 303
Muu luokittelematon työ	3385	1109	508	601	763	633	73	285	696	442	152	451	517	48	375	22	10 060
Yhteensä	7 383	2 614	1 474	2 241	3 095	2 346	739	1 641	1 948	1 500	857	1 155	2 287	833	1 448	26	31 663

¹ Sisältää myös ulkomailta koulutuksessa olevat

TYÖNVÄLITYSTILASTOSSA KÄYTETTÄVÄ AMMATTILUOKITUS¹

0 Tieteellinen, tekninen ja taiteellinen työ

- 00 Tekniikan ala
- 01 Kemian ja fysiikan ala
- 02 Biologian ala
- 03 Opetusala
- 04 Uskonnollinen ala
- 05 Lainopillinen ala
- 06 Toimitus- ja tiedotustyö, joukkoviestintä
- 07 Taide- ja viihdeala
- 08 Kirjasto- ja informaatioala
- 09 Muu tieteellinen asiantuntijatyö

1 Terveydenhuolto ja sosiaaliala

- 10 Terveyden- ja sairaanhoito
- 11 Terveydenhuollon kuntoutus
- 12 Hammashoitoala
- 13 Apteekkiala
- 14 Eläinlääkintä ja ympäristönsuojelu
- 15 Sosiaaliala
- 16 Lasten päivähoito
- 17 Psykologia
- 18 Harrastustoiminnan ohjaus, ammattiurheilu
- 19 Muu terveydenhuolto ja sosiaaliala

2 Hallinto- ja toimistotyö, IT-alan työ

- 20 Julkisen hallinnon johtaminen
- 21 Liikeryitysten ja järjestöjen johtaminen
- 22 Henkilöstöhallinto ja työnvälitys
- 23 Taloushallinnon suunnittelu ja tilinpito
- 24 Sihteeri- ja toimistotyö
- 25 Tietotekniikka
- 26 Pankki- ja vakuutusala
- 27 Matkailuala
- 29 Muu hallinto- ja toimistotyö

3 Kaupallinen työ

- 30 Mainonta ja markkinointi
- 31 kiinteistöväilytys ja rahoituspalvelu
- 32 Osto
- 33 Myyntityö ja kauppaedustus
- 34 Tavaroiden myynti
- 39 Muu kaupallinen työ

4 Maa- ja metsätaloustyö, kalastusala

- 40 Maatilatalous ja eläintenhoito
- 41 Puutarha- ja puistotyö
- 42 Riistanhoito ja metsästys
- 43 Kalastus
- 44 Metsätyö
- 49 Muu maa- ja metsätaloustyö

5 Kuljetus ja liikenne

- 50 Meripäällystö
- 51 Kansi- ja konemiestistö
- 52 Lentokuljetus
- 53 Veturinkuljetus
- 54 Tieliikenne
- 55 Liikenteen johto ja liikennepalvelu
- 56 Posti- ja teleliikenne
- 57 Postinjakelu
- 59 Muu kuljetus ja liikenne

6 Rakennus- ja kaivosala

- 60 Kaivos ja louhinta
- 61 Öljynporaus ja turpeennosto
- 62 Talonrakennus
- 63 Maa- ja vesirakennus
- 64 Työkoneiden käyttö

7 - 8 Teollinen työ

- 70 Tekstiili
- 71 Ompelu ja vaatetus
- 72 Jalkine ja nahka
- 73 Takomo ja valimo
- 74 Hienomekaniikka
- 75 Konepaja ja rakennusmetalli
- 76 Sähkö
- 77 Puu
- 78 Maalaus
- 80 Graafinen ala
- 81 Lasi ja tiili
- 82 Elintarviketeollisuus
- 83 Kemianprosessi
- 84 Paperinvalmistus
- 85 Kumi- ja muovituote
- 86 Käsityöteollisuus
- 87 Kiinteiden koneiden käyttö energia- ja vesihuollossa
- 88 Pakkaus, varasto ja ahtaus
- 89 Sekatyö, teollisuus

9 Palvelutyö

- 90 Vartiointi ja suojelu
- 91 Majoitusliike ja suurtalous
- 92 Tarjoilu
- 93 Kotitalous
- 94 Kiinteistönhoito ja siivous
- 95 Kauneudenhoito ja hygienia
- 96 Pesula
- 97 Matkailupalvelu
- 99 Muut palvelut

X Muualla luokittelematon työ

- X1 Koululaiset ja opiskelijat
- X2 Henkilöt, joiden ammattia ei voida luokitella ja jotka eivät ole ilmoittaneet ammattia
- X3 Ammatinvaihtajat
- X4 Vastavalmistuneet

¹ Ammattiluokitus, Työministeriö, 2005

TAULUKOIDEN SELITYKSIÄ

TYÖTTÖMYYDEN TILASTOINTI

Tämän julkaisun työttömyystiedot perustuvat työ- ja elinkeinotoimistojen asiakasrekisterin tietoihin. Työttömyyttä tilastoidaan maassamme myös Tilastokeskuksen otospohjaisella työvoimatutkimuksella, jonka laadinnassa noudatetaan kansainvälisiä määritelmiä. Tämän vuoksi Tilastokeskuksen tuottamaa työttömyysastetta käytetään työttömyyden kuvaajana kansainvälisissä vertailuissa.

TYÖNHAKIJA

Työnhakijana pidetään työnvälitystilastossa henkilöä, joka ilmoittautuu työnhakijaksi työ- ja elinkeinotoimistoon. Työnhakijat jaetaan työllisyystilanteensa mukaan seuraaviin ryhmiin:

1. Työssä oleva
2. Työtön
3. Lomautettu
4. Lyhennetyllä työviikolla oleva
5. Työvoiman ulkopuolella oleva
6. Työttömyyseläkkeen saaja

Näiden eri työnhakijaryhmien määrät kuukauden lopussa esitetään taulukossa 10.

Työssä olevissa työnhakijoissa ovat mukana työpaikan vaihdosta hakevat, työttömyysuhan alaiset sekä ne tukityöllistetyt, jotka työllistämisaikanaan ovat edelleen työnhakijana työ- ja elinkeinotoimistossa.

Työtön on työnhakija, joka on ilman työtä ja kokopäivätyöhön käytettävissä tai joka odottaa sovitun työn alkamista. Kansainvälisten määritelmien mukaan työnvälitystilastossa työttömiin luetaan myös lomautetut. Useissa taulukoissa lomautetut eivät kuitenkaan sisälly työttömien lukumäärään, mikä on merkitty otsikkoon. Työttömyyseläkkeen saajia ei työnvälitystilastossa lue ta työttömiksi työnhakijoiksi.

Lomautettuna pidetään työnhakijaa, jonka työnantaja on lomauttanut ilman palkkaa joko määräajaksi tai toistaiseksi. Työnvälitystilastossa lomautettujen lukumäärään sisältyvät kaikki työ- ja elinkeinotoimistoon työnhakijaksi ilmoittautuneet lomautetut.

Lyhennetyllä työviikolla olevana pidetään työnhakijaa, jonka viikkotyöaika työnantaja on supistanut alunperin sovitusta.

Työvoiman ulkopuolella olevana pidetään työnhakijaa, joka ei ole työssä eikä liioin välittömästi kokopäivätyöhön käytettävissä. Tällainen henkilö on työnhakijaksi ilmoittautuessaan vielä esim. koulussa, opiskele-massa, varusmiespalveluksessa tai palkattomassa kotitaloustyössä, mutta on myöhemmin työhön käytettävissä.

TOIMEENTULOTURVA TYÖTTÖMYYDEN AIKANA

Työttömyyspäivärahaa maksetaan kahden järjestelmän kautta. Työssäoloehdon täyttävät työttömyyskassojen jäsenet voivat saada ansioon suhteutettua päivärahaa ja kassoihin kuulumattomat peruspäivärahaa. Lisäksi Kela maksaa työmarkkinatukea.

Ansioturvana maksettavan **työttömyyspäivärahan** suuruus riippuu työttömän aikaisemmista palkkatalousta. Päivärahaa maksetaan enintään 500 päivältä. Lisäpäiväoikeuden perusteella päivärahaa voidaan maksaa 60 vuoden ikään saakka ennen vuotta 1950 syntyneelle työttömälle, joka on täyttänyt 57 vuotta ennen 500 päivän enimmäisajan umpeutumista. Tämän jälkeen hän on voinut hakea työttömyyseläketä. Päivärahaa voidaan kuitenkin maksaa aina 65 vuoden ikään asti vuonna 1950 tai sen jälkeen syntyneelle työttömälle työnhakijalle, joka on täyttänyt 59 vuotta ennen 500 päivän enimmäisajan umpeutumista ja jolle työssäoloaika on kertynyt viimeisen 20 vuoden aikana vähintään 5 vuotta. Vuonna 1955 tai sen jälkeen syntyneellä työttömällä on oikeus lisäpäiviin, jos hän on täyttänyt 60 vuotta ennen 500 päivän enimmäisajan umpeutumista ja jolle työssäoloaika on kertynyt viimeisen 20 vuoden aikana vähintään 5 vuotta. Jos työttömyys jatkuu ansioon suhteutetun päivärahan päättymisen jälkeen, voi työtön hakea työmarkkinatukea.

Työttömyysturvan **peruspäivärahaan** on oikeus työttömyyskassaan kuulumattomalla, työ- ja elinkeinotoimistoon ilmoittautuneella 17-64-vuotiaalla kokopäivätyötä hakevalla työttömällä, joka täyttää työssäoloehdon. Lisäksi edellytetään, että henkilö on työkykyinen ja työmarkkinoiden käytettävissä. Peruspäivärahaa maksetaan enintään 500 työttömyyspäivältä. Lisäpäiväoikeus peruspäivärahaan määräytyy vastaavalla tavalla kuin ansioon suhteutetussa työttömyyspäivärahassa.

Työmarkkinatukeen on oikeus työttömällä, joka on saanut perus- tai ansiopäivärahaa enimmäisajan (500 pv) tai joka ei ole oikeutettu työttömyyspäivärahaan, koska ei täytä työssäoloehtoa. Tuen saaminen edellyttää myös taloudellisen tuen tarvetta.

Työmarkkinatukea saa 17-64-vuotias työ- ja elinkeinotoimistoon ilmoittautunut kokoaikatyötä hakeva työtön, joka on työkykyinen ja työmarkkinoiden käytettävissä. Nuorten oikeutta työmarkkinatukeen on kuitenkin rajoitettu.

Yli 60-vuotias ennen vuotta 1950 syntynyt, laissa tarkemmin määritelty, pitkään työttömyysturvaa saanut työnhakija on oikeutettu työttömyyseläkkeeseen. **Työttömyyseläkkeen** saamisajana hänen tulee olla työnhakijana työ- ja elinkeinotoimistossa.

AVOIMET TYÖPAIKAT

Työnvälitystilastoon sisältyvät ne avoimet työpaikat, jotka työnantaja ilmoittaa täytettäväksi työ- ja elinkeinotoimiston avulla. Työnantajan on ilmoitettava työ- ja elinkeinoviranomaiselle merkittävistä työvoiman käyttöä koskevista muutoksista ja uuden toimipisteen perustamisesta sekä avoimiksi tulevista työpaikoista. Työ- ja elinkeinoministeriön ja työnantajia edustavien järjestöjen välillä sovitaan ilmoitusvelvollisuuden tarkemmasta toimeenpanosta. Myös valtion virastojen ja laitosten tulee ilmoittaa työ- ja elinkeinotoimistoon ne avoimeksi tulevat virat ja työsopimussuhteiset tehtävät, joissa virka- tai työsopimussuhteen on tarkoitus kestää vähintään kymmenen työpäivää.

POIKKILEIKKAUSTIEDOT JA KERTYMÄTIEDOT

Osa työnvälitystilaston tiedoista on yhden laskentapäivän poikkileikkaustietoja (taulukot 2-14 ja 20-22). Laskentapäivä on kuukauden viimeinen työpäivä. Tilastoon tulevat mukaan kaikki työnhakijat, joiden työhakemus on voimassa tuona päivänä, samoin ne työpaikat, jotka ovat tuona päivänä avoinna työ- ja elinkeinotoimistossa. Taulukot 15-19 taas sisältävät tilastoitavien suureiden kalenterikuukauden aikaiset kertymät. Näissä taulukoissa ovat mukana kaikki kuukauden aikana avoinna olleet työpaikat sekä kaikki ne työnhakijat, joiden työnhaku on ollut voimassa kyseisen kuukauden aikana.

LUOKITUKSET

Ammattiluokitus: Työnvälitystilastossa käytetään ammattien luokitteluun Pohjoismaiseen ammattiluokitukseen (Nordisk Yrkesklassificering, NYK) perustuvaa luokitusta (Ammattiluokitus, Työministeriö, 2005). Työnvälitystilastossa ammattiluokitusta käytetään työnhakijan ammatin sekä avoimeksi ilmoitetussa työpaikassa vaadittavan ammatin luokitteluun.

Koulutusluokitus: Työnvälitystilastossa käytetään Tilastokeskuksen kehittämää luokitusta: Koulutusluokitus 2006, Tilastokeskuksen käsikirjoja 1. Työnvälitystilastossa koulutusluokitusta käytetään työnhakijan saaman koulutuksen ja työpaikassa vaadittavan koulutuksen luokitteluun.

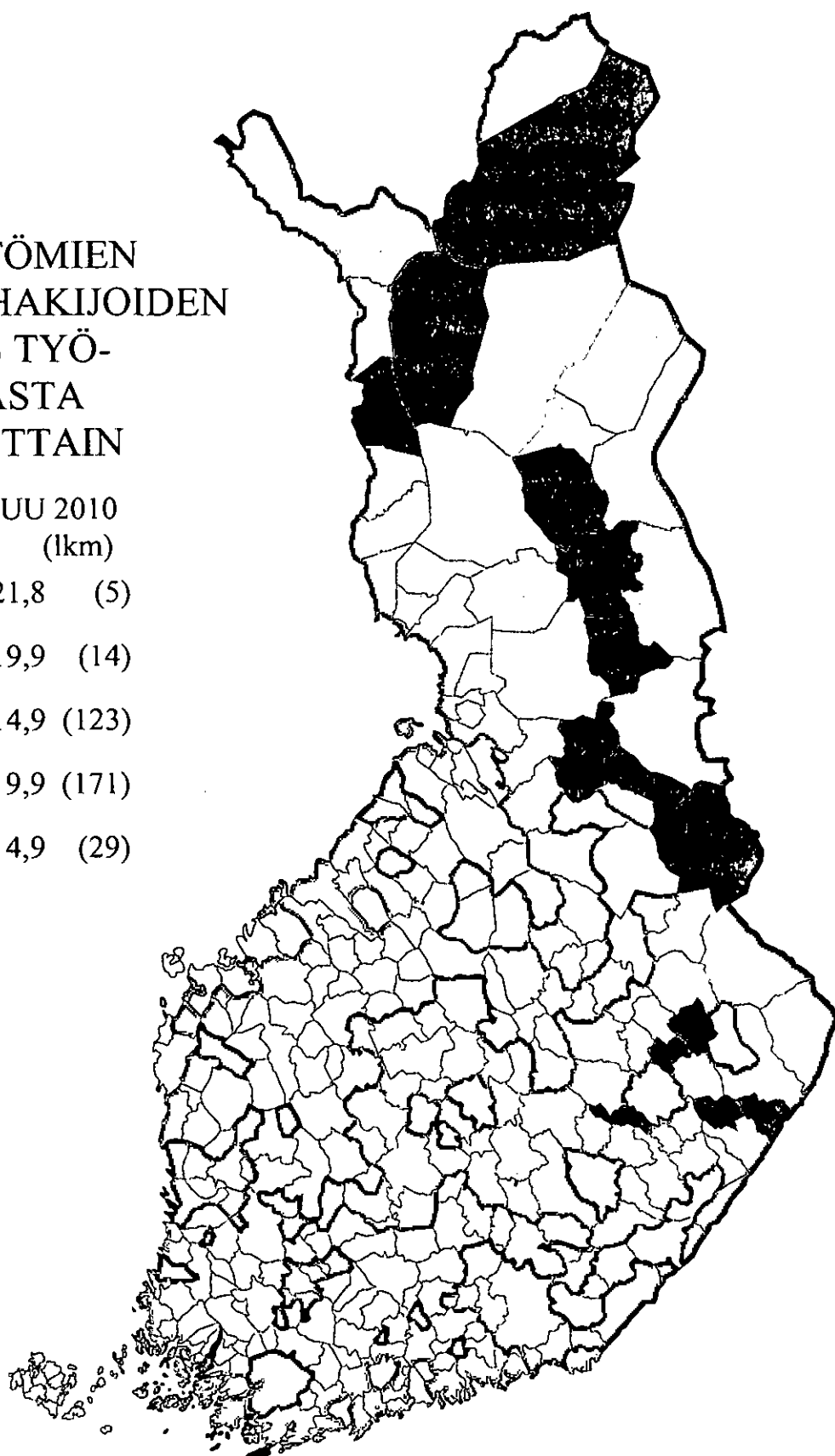
Toimialaluokitus: Työnvälitystilastossa käytetään Tilastokeskuksen laatimaa luokitusta: Toimialaluokitus TOL 2008, Tilastokeskuksen käsikirjoja 4. Luokitus perustuu Euroopan Unionin tilastoviraston Eurostatin julkaisemaan toimialaluokitukseen NACE Rev.2. Toimialaluokitusta käytetään työnvälitystilastossa (kaksi-numeroinen) avoimeksi ilmoitetun työpaikan, tukityöpaikan sekä työnhakijan nykyisen (työssä oleva) tai aikaisemman (työtön) työnantajan tuotantotoiminnan luokitteluun.

Alueluokituksena Työnvälitystilasto –kuukausijulkaisussa käytetään Elinkeino-, liikenne- ja ympäristökeskusten (ELY) alueita. Ahvenanmaa tilastoidaan Työnvälitystilastossa erikseen, jonka vuoksi se raportoidaan ELY-keskusten yhteydessä omana tietonaan.

TYÖTTÖMIEN TYÖNHAKIJOIDEN OSUUS TYÖ- VOIMASTA KUNNITTAIN

TOUKOKUU 2010
% (lkm)

- 20,0 - 21,8 (5)
- 15,0 - 19,9 (14)
- 10,0 - 14,9 (123)
- 5,0 - 9,9 (171)
- 0,0 - 4,9 (29)



**TYÖ- JA
ELINKEINOMINISTERIÖ**
PL 32
00023 VALTIONEUVOSTO

Postitus
2 lk kirje
PMM
515427

778
tm4/14985/402650/29/ilm
Tilastokeskus
Tilastokirjasto
Panimokatu 1
00022 TILASTOKESKUS

Työnvälitystilasto **2010 Toukokuu**

Työmarkkinat TEM 2010:5

Tiedustelut:
Työ- ja elinkeinoministeriö
Toiminnan seuranta

Ella Laakso
010 604 8051

Petri Syvänen
010 604 8050

s-posti: etunimi.sukunimi@tem.fi

Julkaisu löytyy Internetistä osoitteesta:
www.tem.fi/tilastojulkaisut

Työnvälitystilaston kuvaus ja laatuseloste:
www.tem.fi/laatuseloste

ISSN 0785-0107 = Työmarkkinat
ISSN 1797-3678 (painojulkaisu)
ISSN 1797-3686 (verkkojulkaisu)