

Ansiotasoindeksi

Index of Wage and Salary Earnings

2000, 3. neljännes – 3rd quarter

Lisätietoja – Inquiries: Harri Nummila

Vastaava tilastojohtaja – Director in charge: Jarmo Hyrkkö

Palkansaajien ansiotasoindeksi

Index of wage and salary earnings

1995 = 100

%-muutokset – Percentage changes

Edellisestä vuodesta
From previous year

Nimellinen – Nominal

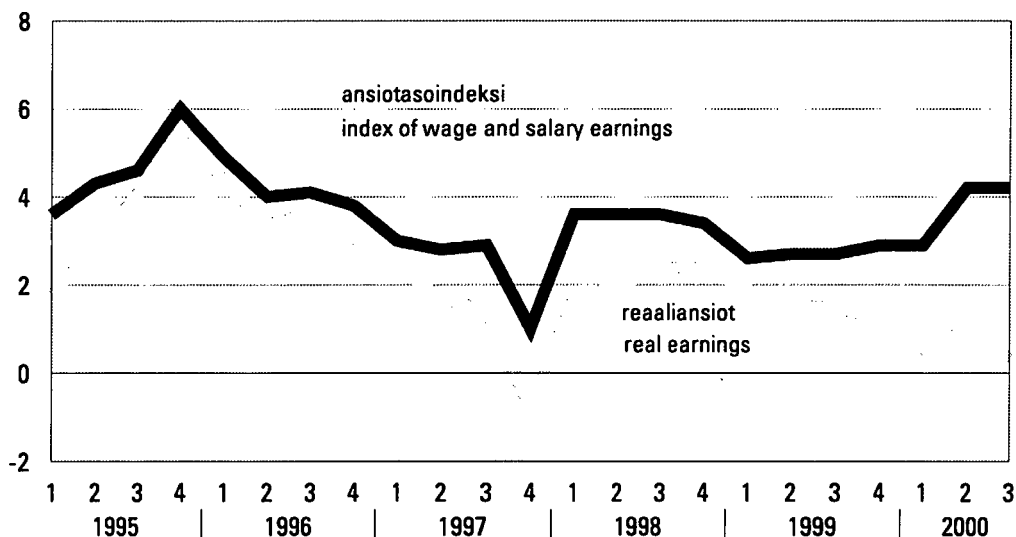
Reaalinen – Real

		Nimellinen – Nominal	Reaalinen – Real
1997	106,7	2,4	1,2
1998	110,5	3,5	2,1
1999	113,6	2,8	1,6
1999	113,1	2,6	1,9
1999	113,3	2,7	1,5
1999	113,6	2,7	1,5
1999	114,1	2,9	1,2
2000*	116,4	2,9	0,2
2000*	118,1	4,2	1,1
2000*	118,3	4,2	0,3

* Ennakkko – Preliminary data

Muutos edellisen vuoden vastaavasta neljänneksestä

Changes from corresponding quarter of previous year



Sisällys

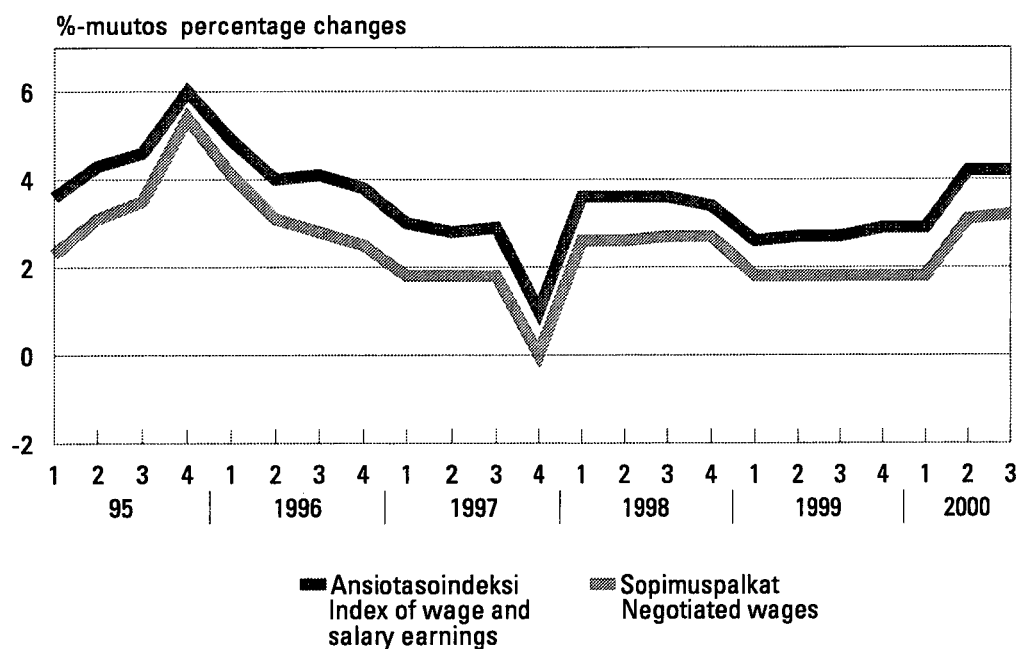
Contents

	Sivu
Ansiotason nousu 4,2 %	3
Keskiansiot 12 117 markkaa	4
Palkansaajien ansiotasoindeksi	
1964=100	5
1975=100	5
1980=100	5
1985=100	5
Palkansaajien ansiotasoindeksi sektoreittain	
1990=100	6
1995=100	6
Palkansaajien ansiotasoindeksi 1995=100, prosenttimuutokset	7
Palkansaajien ansiotasoindeksi 1995=100	
sektoreittain	8
toimialoittain	9
palkansaajaryhmittäin	11
Teollisuustyöntekijät teollisuusaloittain	
1985=100	14
1990=100	15

	Page
Wage and salary earnings rose 4,2 per cent	3
Average earnings FIM 12 117	4
Index of wage and salary earnings	
1964=100	5
1975=100	5
1980=100	5
1985=100	5
Index of wage and salary earnings by sectors	
1990=100	6
1995=100	6
Index of wage and salary earnings 1995=100, percentage changes	7
Index of wage and salary earnings 1995=100	
by sector	8
by industry	9
employee group	11
Workers by manufacturing industries	
1985=100	14
1990=100	15

Ansiotasoindeksi ja sopimuspalkkaindeksi 1995–2000/III

Index of wage and salary earnings and negotiated wages in 1995–2000/III



Ansiotason nousu 4,2 %

Palkansaajien ansiotasoindeksi oli vuoden 2000 kolmannella neljänneksellä 4,2 prosenttia suurempi kuin edellisen vuoden vastaavalla neljänneksellä. Tämän vuoden sopimuskorotukset näkyvät indeksissä kolmannella neljänneksellä käytännössä kokonaan. Reaalisesti palkat olivat heinä-syyskuussa 0,3 prosenttia korkeammat kuin vuotta aiemmin. Ansioiden nimellinen nousu oli yksityisellä työnantajasektorilla 4,4 prosenttia, valtiolla 3,8 prosenttia ja kunnilla 3,5 prosenttia.

Vuoden 1999 ansiotasoindeksit julkaistaan ensimmäisen kerran lopullisina. Ne perustuvat toteutuneeseen ansiokehitykseen. Vuoden 2000 indeksit perustuvat vielä suurimmaksi osaksi laskelmiin ja arvioihin. Toteutuneita ansiotietoja on saatu yksityisen sektorin työntekijöiltä koskien toista neljänestä.

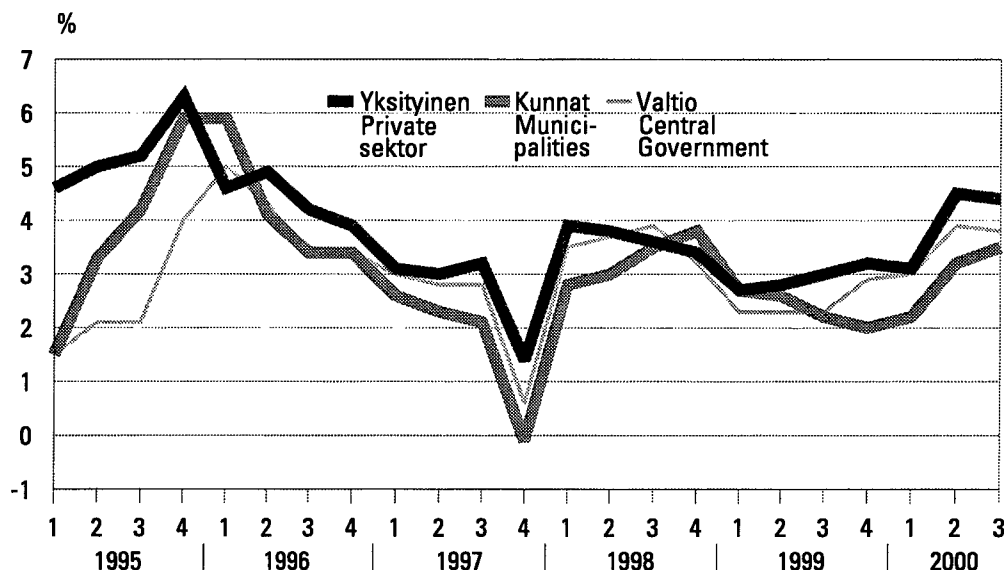
Wage and salary earnings rose by 4,2 per cent

Index of wage and salary earning rose in the 3rd quarter 2000 by 4,2 per cent from the same quarter of previous year. This years collective wage raises are almost totally included in the third quarter. Real earnings were in July-September 0,3 per cent higher than a year before. Earnings rose nominally by 4,4 in private sector, 3,8 per cent in government, and 3,5 per cent in municipalities.

The index of 1999 is now final. It is based on final wage statistics. The indices of 2000 are mostly based on effects of agreements and estimates of wage drift. Part of private sector hourly wages of second quarter are included in the index.

Palkansaajien ansiotasoindeksin vuosimuutokset työnantajasektoreittain, %

Index of wage and salary earnings 1990=100, percentage changes from corresponding quarter of previous year



Keskiansiot 12 117 markkaa

Ansiotasoindeksin aineistosta voidaan laskea myös keskiansioita. Laskennassa palkansaajaryhmien keskiansiot yhdistetään palkkatilastoon sisältyvien palkansaajien lukumäärillä painottaen.

Keskimmäiset kuukausiansiot kuvaavat kokoaikaisen ja täyttä palkkaa saaneen palkansaajan säännöllisen tehdyn työajan ansioita. Tuntipalkat on laskelmassa kerrottu luvulla 170.

Vuoden 2000 kolmannella neljänneksellä kaikkien palkansaajien keskiansio oli ennakkotietojen mukaan 12 117 mk, miehillä 13 316 mk ja naisilla 10 909 mk.

Naisten ansiotaso oli 82 % miesten ansioista. Vastaava suhdeluku oli vuonna 1985 80 % ja vuonna 1995 82 %.

Average earnings FIM 12 117

From the material of index of wage and salary earnings also average earnings can be calculated. In the calculation average earnings for different employee groups are formed for each group by using as weights the number of employees.

Average monthly earnings are representing earnings for normal time of work with full wage and salary. Hourly earnings have been multiplied by the figure 170.

In the 3rd quarter 2000 average earnings for all employees was FIM 12 117, for men FIM 13 316 and for women FIM 10 909.

The level of earnings for females was 82 per cent of earnings for men. The corresponding proportion was 80 per cent in 1985 and 82 per cent in 1995.

Palkansaajien kuukausiansioita 1997 – III/2000

Monthly earnings 1997 – III/2000

	1997	1998	1999	I/1999	II/1999	III/1999	IV/1999	I/2000*	II/2000*	III/2000*
Kaikki palkansaajat										
All employees	10 894	11 285	11 625	11 580	11 599	11 623	11 696	11 933	12 087	12 117
miehet – males	11 931	12 347	12 755	12 710	12 726	12 761	12 823	13 089	13 281	13 316
naiset – females	9 827	10 183	10 467	10 430	10 446	10 462	10 529	10 744	10 884	10 909
tuntipalkkaiset hourly paid employees	9 645	9 964	10 256	10 210	10 231	10 257	10 325	10 510	10 688	10 720
kuukausipalkkaiset monthly paid employees	11 356	11 760	12 099	12 046	12 075	12 098	12 176	12 430	12 596	12 625
Yksityinen sektori										
Private sector	11 053	11 476	11 851	11 800	11 820	11 848	11 937	12 175	12 340	12 370
miehet – males	11 876	12 308	12 728	12 687	12 697	12 731	12 796	13 060	13 266	13 303
naiset – females	9 728	10 124	10 452	10 395	10 420	10 444	10 548	10 765	10 926	10 946
Kunta										
Municipalities	10 261	10 586	10 838	10 821	10 828	10 835	10 867	11 082	11 202	11 233
miehet – males	11 505	11 870	12 194	12 161	12 176	12 192	12 249	12 494	12 629	12 662
naiset – females	9 808	10 126	10 360	10 349	10 352	10 355	10 384	10 589	10 703	10 734
Valtio										
Central government	11 650	12 062	12 402	12 340	12 380	12 420	12 470	12 753	12 907	12 932
miehet – males	12 713	13 132	13 575	13 494	13 555	13 616	13 635	13 944	14 112	14 139
naiset – females	10 266	10 669	10 943	10 900	10 927	10 954	10 991	11 240	11 376	11 398
Muut										
Others	11 470	11 647	11 896	11 849	11 869	11 905	11 961	12 221	12 382	12 406
miehet – males	13 036	13 288	13 632	13 553	13 594	13 657	13 722	14 014	14 207	14 234
naiset – females	10 445	10 622	10 868	10 833	10 851	10 874	10 913	11 153	11 296	11 317

Palkansaajien ansiotasoindeksi
Index of wage and salary earnings

1964 = 100

Vuosi Year	Neljännes – quarter					I-IV	Muutos % edellisestä vuodesta Percentage change from previous year
	I	II	III	IV			
1964	96,6	100,3	100,2	103,1	100,0		
1965	107,5	108,8	108,9	109,2	108,6		8,6
1966	111,2	116,5	119,2	119,5	116,5		7,3
1967	123,3	126,9	128,5	128,9	126,8		8,8
1968	136,0	139,8	144,0	143,8	140,8		11,0
1969	148,6	152,2	152,9	152,9	151,2		7,4
1970	160,5	164,3	165,2	167,0	163,9		8,4
1971	177,8	183,4	187,7	191,9	184,8		12,8
1972	193,0	208,1	212,6	213,2	206,3		11,6
1973	217,1	239,6	247,8	249,9	238,0		15,4
1974	253,9	286,6	295,2	306,4	284,8		19,7
1975	315,2	354,1	357,8	366,3	347,2		21,9
1976	381,8	404,1	406,1	407,2	399,1		14,9
1977	411,1	436,5	439,6	445,1	432,9		8,5
1978	447,2	455,1	465,5	482,1	462,4		6,8
1979	500,0	515,7	516,7	528,5	515,3		11,4
1980	543,4	578,3	580,8	607,4	577,3		12,0
1981	623,7	650,3	656,9	673,2	651,0		12,8
1982	691,2	719,2	719,2	750,7	719,9		10,6
1983	758,8	795,7	796,8	827,4	794,5		10,4
1984	840,1	873,5	877,0	887,9	869,5		9,4
1985	911,0	950,2	949,6	959,4	942,7		8,4
1986	982,5	1 008,4	1 013,6	1 028,6	1 008,4		7,0
1987	1 049,4	1 086,3	1 083,4	1 097,8	1 079,3		7,0
1988	1 120,9	1 182,0	1 191,2	1 211,4	1 176,2		9,0
1989	1 242,5	1 281,1	1 285,2	1 313,4	1 280,6		8,9
1990	1 348,6	1 398,2	1 399,9	1 446,0	1 398,2		9,2
1991	1 458,1	1 487,0	1 496,2	1 506,0	1 487,0		6,4
1992	1 510,6	1 515,8	1 513,5	1 521,0	1 515,2		1,9
1993	1 521,6	1 525,0	1 521,6	1 536,0	1 526,2		0,7
1994	1 545,2	1 553,9	1 557,9	1 570,0	1 556,7		2,0
1995	1 601,1	1 620,7	1 630,5	1 664,6	1 629,4		4,7
1996	1 681	1 685	1 686	1 721	1 693		3,9
1997	1 726	1 726	1 729	1 736	1 730		2,1
1998	1 785	1 787	1 790	1 796	1 789		3,5
1999	1 832	1 835	1 839	1 848	1 839		2,7
2000*	1 885	1 912	1 916				

1975 = 100

1996	485,8	486,8	487,1	497,3	489,3	
1997	498,8	498,8	499,6	501,6	499,8	
1998	515,7	516,4	517,2	518,9	517,0	
1999	529,3	530,3	531,4	534,0	531,2	
2000*	544,7	552,3	553,6			

1980 = 100

1996	291,6	292,2	292,4	298,5	293,7	
1997	299,4	299,4	299,9	301,1	300,0	
1998	309,5	309,9	310,4	311,4	310,3	
1999	317,7	318,3	319,0	320,5	318,9	
2000*	327,0	331,5	332,3			

1985 = 100

1996	178,2	178,5	178,7	182,4	179,4	
1997	182,9	182,9	183,2	183,9	183,3	
1998	189,1	189,4	189,7	190,3	189,6	
1999	194,1	194,5	194,9	195,8	194,8	
2000*	199,8	202,5	203,0			

Palkansaajien ansiotasoindeksi sektoreittain
Index of wage and salary earnings by sectors

Vuosi ja neljännes Year, quarter	Kaikki palkansaajat All wage and salary earners			Valtiosektori Central Government			Kuntasektori Municipalities			Yksityinen sektori Private sector			Muut Others	Teollisuus Manu- facturing	
	Yhteensä Total	Tuntipalkat Hourly paid empl.	Kuukausipalkat Monthly paid empl.	Yhteensä Total	Tuntipalkat Hourly paid empl.	Kuukausipalkat Monthly paid empl.	Yhteensä Total	Tuntipalkat Hourly paid empl.	Kuukausipalkat Monthly paid empl.	Yhteensä Total	Tuntipalkat Hourly paid empl.	Kuukausipalkat Monthly paid empl.	Yhteensä Total	Yhteensä Total	
	1990 = 100														
1990	100,0	100,0	100,0	100,0	100,0	100,0	100,0	100,0	100,0	100,0	100,0	100,0	100,0	100,0	
1991	106,4	105,9	106,6	105,4	107,7	105,3	107,0	104,0	107,2	106,4	105,9	106,7	105,8	106,1	
1992	108,4	106,9	109,0	107,1	109,7	106,9	110,0	106,2	110,3	108,1	106,8	109,0	108,3	108,3	
1993	109,2	107,0	110,1	107,1	110,5	106,9	111,7	108,9	111,9	108,8	106,8	110,0	109,3	110,0	
1994	111,4	109,5	112,1	108,4	112,7	108,1	112,5	108,7	112,8	111,6	109,4	112,9	110,2	115,0	
1995	116,6	115,3	117,1	111,0	116,2	110,6	116,7	112,9	117,0	117,4	115,3	118,8	113,2	123,1	
1996	121,2	119,7	121,7	115,3	119,4	115,0	121,4	116,7	121,8	122,0	119,8	123,4	118,8	127,8	
1997	123,8	122,1	124,4	118,0	124,9	117,6	123,7	118,6	124,1	124,7	122,2	126,3	120,9	131,4	
1998	128,1	126,1	128,8	122,2	129,9	121,7	127,8	121,8	128,3	129,0	126,2	130,9	123,8	136,2	
1999	131,6	129,6	132,3	125,2	133,2	124,7	130,9	125,1	131,3	132,8	129,8	134,8	126,4	140,5	
1997	I	123,6	122,1	124,1	117,6	122,4	117,3	123,7	118,7	124,0	124,4	122,3	125,8	120,5	131,0
	II	123,6	121,5	124,3	117,9	124,2	117,5	123,7	118,6	124,1	124,4	121,6	126,2	120,8	130,9
	III	123,8	121,9	124,5	118,3	126,8	117,7	123,8	118,5	124,1	124,6	122,0	126,3	121,0	131,3
	IV	124,2	122,8	124,8	118,3	126,2	117,8	123,8	118,4	124,2	125,3	122,9	126,8	121,2	132,3
1998	I	127,7	125,9	128,4	121,9	129,7	121,3	127,3	121,6	127,7	128,8	126,0	130,5	124,1	135,8
	II	127,9	125,9	128,6	122,3	129,8	121,8	127,5	121,7	127,9	128,9	126,0	130,8	123,8	136,0
	III	128,1	125,9	128,9	122,7	130,0	122,1	128,0	121,8	128,5	129,0	126,0	130,9	123,8	136,1
	IV	128,5	126,6	129,2	122,1	130,1	121,5	128,5	122,0	129,0	129,5	126,7	131,3	123,6	136,9
1999	I	131,1	129,2	131,8	124,7	132,7	124,1	130,7	124,6	131,2	132,3	129,2	134,1	125,8	139,8
	II	131,3	129,2	132,1	125,1	133,1	124,5	130,8	124,9	131,3	132,5	129,2	134,6	126,1	140,1
	III	131,6	129,5	132,4	125,5	133,4	125,0	130,9	125,2	131,3	132,8	129,5	134,8	126,4	140,5
	IV	132,3	130,7	132,8	125,6	133,7	125,0	131,0	125,6	131,4	133,7	130,7	135,5	127,2	141,6
2000*	I	134,9	133,1	135,6	128,4	136,7	127,9	133,7	128,3	134,1	136,3	133,2	138,3	130,0	144,4
	II	136,8	135,0	137,5	130,0	138,3	129,4	135,1	129,8	135,5	138,4	135,2	140,5	131,7	146,1
	III	137,1	135,4	137,8	130,2	138,6	129,6	135,4	129,9	135,9	138,7	135,6	140,7	132,0	146,6
	1995 = 100														
1995	100,0	100,0	100,0	100,0	100,0	100,0	100,0	100,0	100,0	100,0	100,0	100,0	100,0	100,0	
1996	104,2	104,3	104,1	104,4	103,4	104,4	104,2	103,4	104,2	104,2	104,4	104,0	104,6	104,2	
1997	106,7	106,8	106,7	106,8	107,0	106,8	106,0	105,1	106,0	107,0	106,8	107,0	106,6	107,1	
1998	110,5	110,5	110,5	110,6	111,5	110,5	109,5	107,9	109,5	110,9	110,6	111,0	108,6	111,1	
1999	113,6	113,7	113,5	113,3	114,3	113,2	112,1	110,8	112,1	114,1	113,8	114,3	110,9	114,6	
1997	I	106,4	106,5	106,4	106,5	105,8	106,5	106,1	105,3	106,1	106,5	106,5	106,5	106,5	106,6
	II	106,6	106,3	106,6	106,7	106,6	106,7	106,0	105,1	106,0	106,7	106,4	106,9	106,7	106,8
	III	106,7	106,5	106,8	106,8	107,5	106,8	106,0	105,0	106,0	107,0	106,6	107,2	106,8	106,9
	IV	107,2	107,7	107,1	107,0	108,3	107,0	106,0	104,9	106,0	107,6	107,8	107,6	106,3	107,9
1998	I	110,2	110,4	110,2	110,2	111,3	110,2	109,0	107,7	109,1	110,6	110,5	110,7	108,9	110,7
	II	110,4	110,4	110,4	110,6	111,4	110,6	109,2	107,8	109,2	110,8	110,5	110,9	108,6	110,9
	III	110,5	110,4	110,6	110,9	111,5	110,9	109,7	107,9	109,7	110,8	110,5	111,0	108,6	111,0
	IV	110,9	111,0	110,9	110,4	111,6	110,4	110,0	108,1	110,1	111,3	111,1	111,4	108,4	111,6
1999	I	113,1	113,3	113,1	112,8	113,9	112,8	112,0	110,4	112,0	113,6	113,4	113,8	110,4	114,0
	II	113,3	113,3	113,4	113,2	114,2	113,1	112,0	110,7	112,1	113,9	113,3	114,1	110,6	114,3
	III	113,6	113,6	113,6	113,5	114,4	113,5	112,1	110,9	112,2	114,1	113,7	114,4	110,9	114,6
	IV	114,1	114,6	114,0	113,6	114,7	113,6	112,2	111,3	112,3	114,9	114,7	115,0	111,6	115,5
2000*	I	116,4	116,7	116,3	116,2	117,3	116,1	114,5	113,7	114,5	117,1	116,8	117,3	114,0	117,8
	II	118,1	118,4	117,9	117,6	118,7	117,5	115,7	115,0	115,7	118,9	118,5	119,2	115,5	119,2
	III	118,3	118,7	118,2	117,8	118,9	117,8	116,0	115,1	116,0	119,2	118,8	119,4	115,7	119,6

Palkansaajien ansiotasoindeksi sektoreittain
Index of wage and salary earnings by sectors

1995 = 100

Palkansaajaryhmä Employee group	Edellisestä neljänneksestä From previous quarter					Vuosimuutos Change on one year						
	1999		2000*			1998		2000*				
	III	IV	I	II	III			III	IV	I	II	III
Kaikki palkansaajat All wage and salary earners	0,2	0,5	2,0	1,4	0,2	3,5	2,8	2,7	2,9	2,9	4,2	4,2
Tuntipalkkaiset Hourly paid employees	0,3	0,9	1,8	1,4	0,3	3,6	2,8	2,9	3,2	3,0	4,5	4,5
Kuukausipalkkaiset Monthly paid employees	0,2	0,3	2,1	1,4	0,2	3,5	2,7	2,7	2,8	2,9	4,0	4,1
Valtio Central Government	0,3	0,1	2,3	1,2	0,2	3,6	2,4	2,3	2,9	3,0	3,9	3,8
Kunnat Municipalities	0,1	0,1	2,0	1,1	0,3	3,3	2,4	2,2	2,0	2,2	3,2	3,5
Yksityinen Private sector	0,2	0,6	2,0	1,5	0,2	3,7	2,9	3,0	3,2	3,1	4,5	4,4
Muut Other	0,3	0,6	2,2	1,3	0,2	1,9	2,1	2,1	2,9	3,3	4,5	4,4
Teollisuus Manufacturing	0,3	0,8	2,0	1,2	0,3	3,7	3,2	3,2	3,4	3,3	4,3	4,4
Rakentaminen Building construction	0,6	0,7	2,4	1,0	0,3	4,0	3,1	3,1	3,3	3,8	4,7	4,5
Tukku- ja vähittäiskauppa Wholesale and retail trade	0,0	0,9	1,3	2,3	0,2	3,4	2,3	2,0	3,1	2,3	4,6	4,8
Majoitus ja ravitseminen Hotels and restaurants	0,2	0,1	2,8	0,7	0,1	4,5	3,3	3,4	2,8	3,5	4,0	3,8
Kuljetus Transport	-0,1	0,5	1,4	2,5	0,2	3,5	2,3	2,3	2,6	1,9	4,4	4,6
Tietoliikenne Communication	0,4	0,9	2,7	1,2	0,3	3,8	3,8	4,0	4,5	4,7	5,2	5,2
Rahoitus Financing	0,3	0,7	2,0	1,1	0,1	3,4	3,6	4,6	3,2	3,4	4,2	4,0
Vakuutus Insurance	0,2	1,1	2,2	1,1	0,1	3,2	3,3	3,3	3,9	4,3	4,6	4,6
Kiinteistö-, vuokraus- ym. Real estate and business activ.	0,0	0,5	2,2	1,7	0,1	3,7	2,1	2,1	2,6	2,9	4,5	4,6
Julkinen hallinto Public administration	0,5	-0,3	2,2	1,2	0,2	3,5	2,8	2,9	3,0	2,9	3,6	3,3
Koulutus- ja tutkimus Education and research	0,0	0,2	2,1	1,1	0,2	2,9	2,1	2,2	2,1	2,4	3,5	3,7
Terveyspalvelu Health services	0,0	0,1	2,0	1,1	0,3	3,4	2,3	2,0	1,8	2,1	3,2	3,5
Sosiaalipalvelu Social welfare services	0,0	0,1	2,0	1,1	0,3	3,9	2,3	2,0	1,8	2,0	3,1	3,4
Muut yhteiskunn. palvelut Other social and personal serv.	0,5	0,8	2,2	1,1	0,2	2,2	3,3	3,4	4,0	4,0	4,7	4,3
Miehet Man	0,3	0,5	2,1	1,5	0,3	3,4	2,8	2,8	3,1	3,1	4,4	4,4
Naiset Females	0,1	0,4	2,0	1,4	0,2	3,6	2,7	2,7	2,7	2,7	3,9	4,0

Sukupuoli ja sektori	Vuosi ja neljäs – Year and quarter							
	1999					2000*		
		I	II	III	IV	I*	II*	III*
Yhteensä								
Total	113,6	113,1	113,3	113,6	114,1	116,4	118,1	118,3
tuntipalkkaiset – hourly paid employees	113,7	113,3	113,3	113,6	114,6	116,7	118,4	118,7
kuukausipalkkaiset – monthly paid employees	113,5	113,1	113,4	113,6	114,0	116,3	117,9	118,2
Yksityinen sektori								
Private sector	114,1	113,6	113,9	114,1	114,9	117,1	118,9	119,2
tuntipalkkaiset – hourly paid employees	113,8	113,4	113,3	113,7	114,7	116,8	118,5	118,8
kuukausipalkkaiset – monthly paid employees	114,3	113,8	114,1	114,4	115,0	117,3	119,2	119,4
Kuntasektori								
Municipalities	112,1	112,0	112,0	112,1	112,2	114,4	115,7	116,0
tuntipalkkaiset – hourly paid employees	110,8	110,4	110,7	110,9	111,3	113,7	115,0	115,1
kuukausipalkkaiset – monthly paid employees	112,1	112,0	112,1	112,2	112,3	114,5	115,7	116,0
Valtiosektori								
Central government	113,3	112,8	113,2	113,5	113,6	116,2	117,6	117,8
tuntipalkkaiset – hourly paid employees	114,3	113,9	114,2	114,4	114,7	117,3	118,7	118,9
kuukausipalkkaiset – monthly paid employees	113,2	112,8	113,1	113,5	113,6	116,1	117,5	117,8
Muut								
Other	110,9	110,4	110,6	110,9	111,6	114,0	115,5	115,7
Miehet								
Males								
Yhteensä								
Total	113,1	112,6	112,9	113,2	113,8	116,1	117,9	118,2
tuntipalkkaiset – hourly paid employees	113,5	113,1	113,1	113,4	114,5	116,8	118,6	119,0
kuukausipalkkaiset – monthly paid employees	112,9	112,4	112,7	113,0	113,3	115,7	117,4	117,7
Yksityinen sektori								
Private sector	113,4	112,9	113,1	113,4	114,2	116,6	118,4	118,7
tuntipalkkaiset – hourly paid employees	113,6	113,2	113,1	113,5	114,6	116,9	118,7	119,1
kuukausipalkkaiset – monthly paid employees	113,3	112,8	113,1	113,4	113,9	116,3	118,2	118,4
Kuntasektori								
Municipalities	110,9	110,8	110,9	111,0	111,0	113,2	114,4	114,7
tuntipalkkaiset – hourly paid employees	110,7	110,4	110,6	110,8	111,2	113,6	114,8	115,0
kuukausipalkkaiset – monthly paid employees	110,9	110,8	110,9	111,0	111,0	113,2	114,4	114,7
Valtiosektori								
Central government	113,2	112,7	113,2	113,7	113,3	115,8	117,2	117,5
tuntipalkkaiset – hourly paid employees	114,3	113,9	114,2	114,5	114,7	117,3	118,8	119,0
kuukausipalkkaiset – monthly paid employees	113,2	112,7	113,2	113,7	113,2	115,8	117,2	117,4
Muut								
Other	111,1	110,3	110,7	111,2	112,0	114,4	115,9	116,1
Naiset								
Females								
Yhteensä								
Total	113,7	113,4	113,5	113,7	114,1	116,5	118,0	118,3
tuntipalkkaiset – hourly paid employees	114,0	113,7	113,7	113,9	114,7	117,1	119,0	119,2
kuukausipalkkaiset – monthly paid employees	113,6	113,3	113,5	113,7	114,1	116,4	117,9	118,2
Yksityinen sektori								
Private sector	114,5	114,1	114,3	114,6	115,2	117,5	119,3	119,5
tuntipalkkaiset – hourly paid employees	114,1	113,7	113,8	113,9	114,8	117,1	119,0	119,3
kuukausipalkkaiset – monthly paid employees	114,7	114,2	114,5	114,7	115,3	117,6	119,4	119,6
Kuntasektori								
Municipalities	112,5	112,4	112,4	112,5	112,6	114,8	116,1	116,4
tuntipalkkaiset – hourly paid employees	111,8	111,3	111,6	112,0	112,5	114,9	116,2	116,3
kuukausipalkkaiset – monthly paid employees	112,5	112,4	112,4	112,5	112,6	114,8	116,1	116,4
Valtiosektori								
Central government	113,8	113,4	113,6	113,9	114,3	116,9	118,3	118,5
tuntipalkkaiset – hourly paid employees	112,5	112,2	112,4	112,6	112,9	115,4	116,8	117,1
kuukausipalkkaiset – monthly paid employees	113,8	113,4	113,6	113,9	114,3	116,9	118,3	118,5
Muut								
Other	111,4	111,0	111,2	111,4	112,0	114,5	115,9	116,2

Palkansaajien ansiotasoindeksi
Index of wage and salary earnings

1995=100

Toimiala Palkansaajaryhmä	Vuosi ja neljäs – Year and quarter								
	1999	I	II	III	IV	2000*	I*	II*	III*
A Maa- ja metsätalous									
Agriculture and forestry	111,3	111,6	110,8	111,2	111,3	113,9	115,7	116,1	
tuntipalkkaiset – hourly paid employees	106,6	108,2	105,7	106,2	106,1	109,5	110,8	111,1	
kuukausipalkkaiset – monthly paid employee	114,9	114,2	114,7	115,1	115,4	117,3	119,4	119,9	
D Teollisuus									
Manufacturing	114,6	114,0	114,3	114,6	115,5	117,8	119,2	119,6	
tuntipalkkaiset – hourly paid employees	114,5	114,1	114,1	114,4	115,6	117,6	119,0	119,4	
kuukausipalkkaiset – monthly paid employee	114,6	114,0	114,5	114,8	115,3	118,1	119,5	119,9	
E Energia- ja vesihuolto									
Energy and water supply	113,0	112,8	112,7	112,9	113,5	115,1	117,9	118,1	
tuntipalkkaiset – hourly paid employees	111,7	111,6	111,0	111,5	112,7	113,5	116,1	116,5	
kuukausipalkkaiset – monthly paid employee	113,8	113,6	113,8	113,8	114,1	116,1	119,0	119,2	
F Rakentaminen									
Construction	114,0	113,5	113,6	114,2	114,8	117,6	118,8	119,1	
tuntipalkkaiset – hourly paid employees	113,4	112,9	112,8	113,6	114,4	117,0	118,1	118,5	
kuukausipalkkaiset – monthly paid employee	115,2	114,7	115,1	115,5	115,6	118,7	120,1	120,3	
G Kauppa									
Trade	112,9	112,5	112,6	112,7	113,7	115,3	117,8	118,0	
tuntipalkkaiset – hourly paid employees	112,2	111,4	111,8	111,9	113,6	115,3	117,6	117,4	
kuukausipalkkaiset – monthly paid employee	113,0	112,6	112,7	112,8	113,8	115,3	117,8	118,1	
50 Moottoriajoneuvojen kauppa ja huolto									
Sales and service of motor vehicles	115,5	114,8	115,2	115,5	116,6	118,6	120,7	120,7	
tuntipalkkaiset – hourly paid employees	110,7	110,0	110,4	110,5	111,8	113,5	115,7	115,5	
kuukausipalkkaiset – monthly paid employee	117,4	116,6	117,1	117,4	118,4	120,6	122,6	122,7	
51,52 Tukku- ja vähittäiskauppa									
Wholesale and retail trade	112,5	112,2	112,2	112,3	113,3	114,8	117,4	117,6	
H Majoitus ja ravitsemistoiminta									
Hotels and restaurants	111,7	111,3	111,6	111,8	112,0	115,2	116,0	116,1	
I Kuljetus, varastointi ja tietoliikenne									
Transport, storage and communication	114,0	113,6	114,0	114,0	114,4	116,6	119,0	119,1	
tuntipalkkaiset – hourly paid employees	112,8	112,6	112,9	112,4	113,1	114,6	117,7	117,9	
kuukausipalkkaiset – monthly paid employee	114,8	114,2	114,7	115,0	115,2	117,8	119,7	119,9	
60–62 Kuljetus									
Transport	113,2	113,0	113,1	113,0	113,5	115,1	118,0	118,2	
tuntipalkkaiset – hourly paid employees	112,6	112,3	112,4	112,1	113,7	114,0	118,0	118,1	
kuukausipalkkaiset – monthly paid employees	113,4	113,3	113,5	113,5	113,4	115,7	118,0	118,3	
63 Liikennettä palveleva toiminta									
Supporting transport activities	113,1	112,9	113,6	113,3	112,3	114,4	116,8	116,7	
tuntipalkkaiset – hourly paid employees	113,6	114,2	115,8	113,3	111,1	112,4	117,6	116,1	
kuukausipalkkaiset – monthly paid employees	112,9	112,6	113,0	113,3	112,6	114,9	116,6	116,8	
64 Posti- ja teleliikenne									
Communication	116,3	115,2	116,0	116,4	117,5	120,7	122,1	122,5	
tuntipalkkaiset – hourly paid employees	112,7	112,5	112,8	112,6	112,9	115,8	117,4	118,1	
kuukausipalkkaiset – monthly paid employees	120,2	118,2	119,5	120,6	122,4	125,9	127,1	127,2	
J Rahoitus ja vakuutus									
Financial intermediation	115,7	115,0	115,5	115,8	116,7	119,2	120,4	120,5	
65,67 Rahoitus									
Finance	116,3	115,6	116,0	116,3	117,2	119,6	120,8	120,9	
66 Vakuutus									
Insurance	114,1	113,0	113,9	114,1	115,3	117,9	119,1	119,2	

Toimiala	Vuosi ja neljnes – Year and quarter							
	1999					2000*		
Palkansaajaryhmä		I	II	III	IV	I*	II*	III*
K Kiinteistö-, vuokraus- ja tutkimuspalv,								
Real estate, renting and business activ,	114,3	114,1	114,2	114,3	114,8	117,3	119,3	119,5
tuntipalkkaiset – hourly paid employees	113,3	113,3	113,4	113,2	113,5	117,0	119,7	119,7
kuukausipalkkaiset – monthly paid employees	114,5	114,2	114,3	114,4	115,0	117,4	119,3	119,4
70 Kiinteistöalan palvelut								
Real estate activities	114,5	113,3	114,1	114,8	115,8	118,9	121,3	121,5
tuntipalkkaiset – hourly paid employees	111,5	111,5	111,6	111,3	111,6	116,2	118,9	118,9
kuukausipalkkaiset – monthly paid employees	115,9	114,1	115,3	116,5	117,8	120,2	122,5	122,8
72 Tietojenkäsittelypalvelu								
Computer and related activities	111,9	111,6	111,8	111,9	112,3	114,5	117,1	117,3
73 Tutkimus ja kehittäminen								
Research and development	112,5	112,3	111,6	110,9	115,1	117,7	119,2	119,4
74 Muu liike-elämää palveleva toiminta								
Other business activities	115,0	115,0	115,0	114,9	115,0	117,4	119,2	119,3
tuntipalkkaiset – hourly paid employees	114,9	114,8	114,9	114,7	115,1	117,7	120,4	120,5
kuukausipalkkaiset – monthly paid employees	115,0	115,0	115,0	114,9	115,0	117,4	119,0	119,2
L Julkinen hallinto								
Public administration	113,2	112,6	113,2	113,7	113,4	115,9	117,2	117,5
751 Julkishallinto								
Public administration	113,1	112,6	113,2	113,7	112,8	115,2	116,5	116,8
tuntipalkkaiset – hourly paid employees	109,9	109,2	109,7	110,1	110,7	113,1	114,4	114,5
kuukausipalkkaiset – monthly paid employees	113,1	112,7	113,2	113,8	112,8	115,2	116,5	116,8
752 Maanpuolustus ja järjestystoimi								
National defence, public order and safety	113,2	112,4	113,0	113,6	114,0	116,5	117,9	118,2
753 Pakollinen sosiaalivakuutustoiminta								
Compulsory social security activities	114,0	113,4	113,8	114,1	114,5	117,1	118,4	118,6
M Koulutus								
Education	111,1	110,9	111,0	111,0	111,3	113,6	114,9	115,1
N Terveydenhuolto- ja sosiaalipalvelut								
Health and social work	112,9	112,9	112,9	112,9	113,0	115,3	116,5	116,8
tuntipalkkaiset – hourly paid employees	111,4	111,2	111,3	111,4	111,6	114,0	115,3	115,4
kuukausipalkkaiset – monthly paid employees	112,9	112,9	112,9	112,9	113,0	115,3	116,5	116,8
851 Terveydenhuoltopalvelut								
Health activit	113,5	113,4	113,4	113,5	113,6	115,8	117,1	117,4
853 Sosiaalipalvelut								
Social work activities	112,1	112,1	112,0	112,0	112,1	114,3	115,6	115,9
O Muut yhteiskunn, ja henkilökoht, palvelut								
Other social and personal services	112,8	111,9	112,4	113,0	113,9	116,4	117,7	117,9
91 Järjestötoiminta								
Activities of membership organization n.e.c.	109,6	109,1	109,2	109,6	110,5	113,0	114,4	114,6
92 Virkistys- ja kulttuuri- ja urheilutoiminta								
Recreational cultural and sporting activities	116,4	115,0	115,9	116,8	117,8	120,3	121,5	121,7
tuntipalkkaiset – hourly paid employees	113,1	112,1	112,7	113,3	114,1	116,7	118,0	118,1
kuukausipalkkaiset - monthly paid employees	116,5	115,1	116,0	116,9	117,9	120,4	121,6	121,8

Palkansaajaryhmittäisiä indeksejä
Indices by employee groups

1995=100

Palkansaajaryhmä – Employee group	Vuosi ja neljännes – Year and quarter							
	1999	2000*						III*
		I	II	III	IV	I*	II*	
01 Maatalous								
Agriculture								
tuntipalkkaiset – hourly paid employees	108,8	111,0	107,9	108,1	108,2	111,1	112,5	112,4
02 Metsätalous								
Forestry								
tuntipalkkaiset – hourly paid employees	102,2	102,9	101,5	102,6	101,9	106,3	107,5	108,5
Teollisuuden Työntekijät								
Manufacturing Workers								
15 elintarvikkeiden valmistus								
manufacture of food products	113,3	113,4	113,4	113,0	113,3	113,8	117,0	117,1
17 tekstiilien valmistus								
manufacture of textiles	117,4	116,8	117,5	117,4	118,0	122,3	124,3	124,4
18,19 vaatteiden, nahkatuotteiden ja jalkineiden valmistus								
manufacture of wearing apparel, leather and footwear	114,4	114,1	114,1	114,2	115,0	117,8	119,2	119,2
20 puutavaran ja puutuotteiden valm,								
manufacture of wood and wood products	116,3	115,6	115,8	116,2	117,6	120,0	121,3	121,5
21 massan, paperin ja paperituotteiden valmistus								
manufacture of pulp, paper and paper products	118,8	118,0	118,4	118,7	120,0	120,4	123,6	125,1
22 kustantaminen ja painaminen								
publishing and printing	112,5	112,0	111,9	112,4	113,7	116,4	117,4	117,7
23–25 kemikaalien ja kemiall, tuott, valm,								
manufacture of chemicals and chemical products	112,3	112,2	113,1	112,1	111,6	113,1	117,4	117,5
26 mineraalituotteiden valmistus -								
manufacture of mineral products	112,8	112,0	112,8	112,8	113,7	116,2	117,4	117,5
27 perusmetallien valmistus								
manufacture of basic metals	114,5	114,0	113,1	114,5	116,5	119,0	119,3	119,5
28 metallituotteiden valmistus								
manufacture of fabricated metal products	113,0	112,4	112,4	112,8	114,2	116,9	117,4	117,6
29,34 koneiden, laitteiden ja kulkuneuvojen valmistus								
manufacture of machinery and transport equipment	112,4	112,4	111,5	112,1	113,7	115,6	115,4	115,6
30–33 sähkötekniisten ja optisten tuotteiden valmistus								
manufacture of electrical and optical equipment	117,5	116,4	116,5	117,6	119,4	122,1	122,5	122,8
361 huonekalujen valmistus								
manufacture of furniture	114,1	113,1	114,0	114,1	115,1	117,6	118,6	118,7
362– muu valmistus								
366 other manufacturing	113,0	113,5	112,4	112,6	113,4	116,4	117,1	117,2
Talonrakentaminen								
Building construction								
tuntipalkkaiset								
hourly paid employees	113,1	112,3	112,1	113,3	114,6	116,9	117,9	118,5
Maa- ja vesirakentaminen –								
Land and water construction								
tuntipalkkaiset								
hourly paid employees	113,0	111,0	112,4	113,7	115,0	118,1	119,0	119,3

Palkansaajaryhmä – Employee group	Vuosi ja neljännes – Year and quarter							
	1999				2000*			
	I	II	III	IV	I*	II*	III*	IV*
02 Metsätalous								
Forestry	110,9	110,9	110,7	111,1	110,9	113,7	115,5	116,3
kuukauspalkkaiset – monthly paid, empl.	115,0	114,7	115,0	115,2	115,1	117,1	119,2	120,0
Teollisuuden toimihenkilöt								
Manufacturing monthly paid employees								
ylemmät toimihenkilöt – upper level employees	111,1	111,0	111,1	111,1	111,2	113,5	115,3	115,6
tekniset toimihenkilöt – technical employees	115,4	114,8	115,2	115,6	116,0	118,3	120,3	120,5
konttoritoimihenkilöt – clerical employees	113,6	113,1	113,5	113,8	114,2	116,5	118,4	118,7
Kaupan konttoritoimihenkilöt								
Clerical staff in trade	113,5	112,8	113,2	113,6	114,2	115,6	118,3	118,5
johto- ja esimiestaso – management and supervisor level	113,3	111,4	112,7	113,9	115,2	116,6	119,3	119,5
suorittava taso – lower-level managerial and administrative work	113,6	113,7	113,6	113,5	113,5	114,9	117,6	117,8
Kaupan muu henkilöstö –								
Other staff in trade	112,5	112,9	112,6	112,3	112,1	113,5	116,1	116,3
myymälänhoitajat – shop managers	112,4	113,3	112,7	112,1	111,6	113,0	115,6	115,8
myyjät – sales staff	113,4	113,8	113,5	113,2	113,1	114,5	117,1	117,4
varastohenkilöstö – warehouse staff	113,3	113,5	113,4	113,3	113,3	114,7	117,3	117,6
apteekkihenkilöstö – pharmacy personnel	112,0	112,1	112,0	111,9	111,9	113,3	115,9	116,2
kaupan automiehet – lorry drivers in trade	114,5	114,4	114,5	114,5	114,7	116,1	118,8	119,0
Pankkitoimihenkilöt –								
Bank employees	116,2	115,5	115,9	116,3	117,1	119,5	120,7	120,8
johto- ja esimiestaso – management and supervisor level	113,2	112,2	112,8	113,5	114,2	116,5	117,7	117,8
suorittava taso – lower level administrative and managerial work	109,0	108,7	108,9	109,1	109,2	111,5	112,6	112,7

Palkansaajaryhmä – Employee group	Vuosi ja neljännes – Year and quarter							
	1999					2000*		
		I	II	III	IV	I*	II*	III*
Valtiosektori								
Central government	113,3	112,8	113,2	113,5	113,6	116,2	117,6	117,8
Tutkimus ja kehittäminen								
Research and development	112,5	112,3	111,6	110,9	115,1	117,7	119,2	119,4
Julkinen hallinto								
Public administration	113,3	112,5	113,3	114,1	113,5	116,1	117,5	117,7
hallintotehtävät – administration	116,9	115,2	116,3	117,5	118,6	121,3	122,7	123,0
sotilastehtävät – national defence work	118,0	116,0	117,4	118,7	120,0	122,7	124,2	124,4
järjestystehtävät – public order work	110,0	108,8	109,6	110,4	111,2	113,7	115,1	115,3
muut tehtävät – other work	114,9	114,7	114,8	114,9	115,0	117,7	119,1	119,3
Koulutus	112,0	112,0	111,9	111,7	112,6	115,1	116,5	116,7
Education								
yliopistojen ja korkeakoulujen opetustyö – education in universities	111,6	111,5	111,5	111,6	111,7	114,2	115,6	115,8
muu opetus – other education	113,9	116,3	114,7	113,1	111,5	114,0	115,4	115,6
muut tehtävät – other work	112,6	113,0	112,7	112,5	112,2	114,8	116,1	116,4
Kuntasektori								
Municipalities	112,1	112,0	112,0	112,1	112,2	114,4	115,7	116,0
Julkinen hallinto								
Public administration	112,7	112,5	112,7	112,8	112,9	115,1	116,4	116,7
hallintotehtävät – administration	112,6	112,4	112,5	112,6	112,8	115,0	116,3	116,6
turvallisuustehtävät – public safety	115,7	115,2	115,5	115,8	116,1	118,4	119,7	120,0
Koulutus								
Education	110,3	110,2	110,3	110,3	110,3	112,4	113,6	114,0
opetustehtävät – teaching work	108,7	108,6	108,7	108,7	108,8	110,9	112,1	112,5
muut tehtävät – other work	113,1	113,0	113,1	113,1	113,2	115,4	116,7	117,0
Terveydenhuolto								
Health services	113,3	113,1	113,2	113,3	113,5	115,7	116,9	117,3
terveydenhoitotehtävät – health service work	112,5	112,3	112,4	112,5	112,7	114,9	116,2	116,5
muut tehtävät – other work	113,8	113,5	113,7	113,9	114,2	116,5	117,7	118,1
Sosiaalipalvelut								
Social welfare service	112,4	112,4	112,4	112,4	112,5	114,7	115,9	116,3
sosiaalialan tehtävät – social welfare work	113,1	113,1	113,1	113,1	113,2	115,4	116,6	117,0
muut tehtävät – other work	111,4	111,4	111,4	111,3	111,4	113,6	114,8	115,2

Teollisuustyöntekijöiden toimialoittaisia indeksejä 1985=100
Indices of manufacturing workers by industry 1985=100

Toimiala – Industry	1999					2000		
	I	II	III	IV	I–IV	I*	II*	III*
31 Elintarvikkeiden, juomien ja tupakan valmistus Manufacture of food, beverages and tobacco	207,0	206,9	206,2	206,8	206,7	207,6	213,4	213,6
32 Tekstiilien, vaatteiden, nahan ja nahkatuotteiden valmistus Manufacture of textiles, wearing apparel and leather	196,1	196,7	196,8	198,0	196,9	203,9	206,7	206,8
331 Puutavaran paitsi puukalusteiden valmistus Manufacture of wood, except furniture	215,5	215,9	216,7	219,2	216,8	223,6	226,1	226,5
332 Ei-metallisten kalusteiden valmistus Manufacture of furniture and fixture, except primarily of metal	201,2	202,4	202,6	204,3	202,6	210,2	212,0	212,2
341 Massan, paperin, paperituotteiden valmistus Manufacture of paper and paper products	201,2	202,4	202,6	204,3	202,6	210,2	212,0	214,3
342 Graafinen tuotanto, kustannustoiminta Printing, publishing and allied industries	181,1	180,9	181,7	183,8	181,9	188,2	189,8	190,2
35 Kemiallisten, maaöljy-, kumi- ja muovituotteiden valmistus Manufacture of chemicals and of chemical, petroleum, coal, rubber and plastic products	201,9	203,6	201,7	200,8	202,0	203,5	211,3	211,5
36 Savi-, lasi- ja kivituuotteiden valmistus Manufacture of mineral products	198,9	200,2	200,3	201,8	200,3	206,6	208,9	209,1
37 Metallien valmistus Basic metal industries	209,1	207,6	210,1	213,8	210,1	218,4	218,9	219,3
38 Metalli- ja konepajatuotteiden valmistus Manufacture of fabricated metal products, machinery and equipment	209,9	209,1	210,5	213,3	210,7	217,7	217,9	218,3

Teollisuustyöntekijöiden toimialoittaisia indeksejä 1990=100
Indices of manufacturing workers by industry 1990=100

Toimiala – Industry	1999					2000		
	I	II	III	IV	I-IV	I*	II*	III*
D11 Elintarvikkeiden valmistus – Food manufacture	138,3	138,3	137,9	138,2	138,2	138,8	142,6	142,8
D12 Tekstiilien valmistus – Textiles manufacture	142,4	143,2	143,1	143,8	143,1	149,1	151,5	151,6
D13 Vaatteiden, nahkatuotteiden jalkineiden valmistus – Wearing apparel, leather goods and footwear manufacture	136,6	136,7	136,8	137,8	137,0	141,1	142,7	142,7
D14 Puutavaran ja puutuotteiden valm, – Wood and wood products manufacture	145,6	145,9	146,5	148,1	146,5	151,2	152,8	153,1
D15 Massan, paperin ja paperituotteiden valmistus – Pulp, paper and paper products manufacture	149,2	149,8	150,2	151,8	150,3	152,4	156,3	158,3
D16 Kustantaminen ja painaminen – Publishing and printing	129,3	129,1	129,7	131,2	129,8	134,3	135,5	135,8
D17 Huonekalujen valmistus – Furniture manufacture	137,1	138,0	138,0	139,2	138,1	143,2	144,5	144,6
D18 Kemikaalien ja kemiall, tuott, valm, – Chemicals and chemical products manufact	137,5	138,7	137,4	136,8	137,6	138,6	143,9	144,0
D22 Lasi-, savi- ja kivituoott, valmistus – Glass, clay and stone products manufactu	132,7	133,5	133,6	134,6	133,6	137,8	139,3	139,4
D23 Metalliteollisuus – Metal industries	142,9	141,8	143,5	146,0	143,6	149,2	149,5	149,8
D24 Metallituotteiden valmistus (ml, D25, D26, D27) – Fabricated metal products manufacture (incl, D25, D26, D27)	137,7	137,2	138,1	140,0	138,2	142,8	142,9	143,2
D29 Muu valmistus – Other manufacturing industries	136,1	134,7	134,9	135,9	135,4	139,5	140,4	140,5

PMM
Sopimus
00022/1

SVT Suomen virallinen tilasto
Finlands officiella statistik
Official Statistics of Finland

Ansietasoindeksi 2000:4
Förtjänstnivåindex
Index of Wage and Salary Earnings

Lisätietoja – Inquiries :

Harri Nummila (09) 1734 3235
Jyrki Halomo (09) 1734 3445