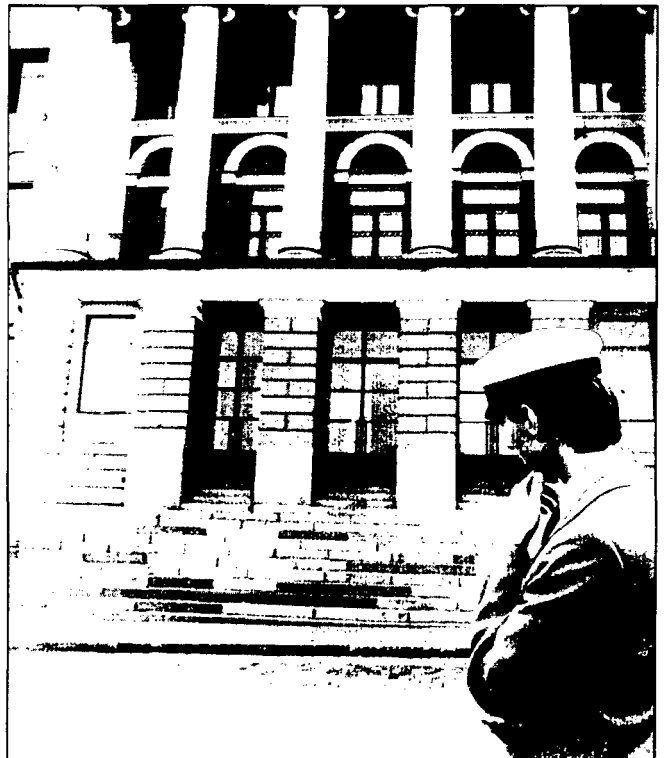


# Väestön koulutusrakenne kunnittain 31.12.1988





# Väestön koulutusrakenne kunnittain 31.12.1988

Summary: Population of Finland by the highest educational  
qualification at the end of 1988

Syyskuu 1990

Tilastokirjasto  
Statistikbiblioteket

167011

---

Tiedustelut - Förfrågningar:

Koulutustilastoimisto/Väestön koulutus rakenne  
Leena-Marja Åkerblom  
Aila Repo  
(90) 17 341

Aluetietokantaa (ALTIKA) koskevat tiedustelut:

Tilastotietokantayksikkö  
(90) 17 341

Kansikuva: Lehtikuva Oy

Helsinki 1990  
Valtion painatuskeskus

**SVT** Suomen Virallinen Tilasto  
Finlands Officiella Statistik  
Official Statistics of Finland

Aikaisemmat vastaavat julkaisut:

KO 1986:11

KO 1987:7

Koulutus ja tutkimus 1988:11

Koulutus ja tutkimus 1989:14

# Esipuhe

Väestön koulusrakenne kunnittain 31.12.1988 -julkaisu sisältää tietoja perusasteen jälkeisiä tutkintoja suorittaneesta väestöstä koulutusasteen ja koulutusalan mukaan, iän ja sukupuolen mukaan sekä alueittain. Julkaisussa on lisäksi tietoja tutkinnon suorittaneen väestön muuttoliikkeestä vuodelta 1988 sekä vuonna 1988 suoritetuista tutkinnoista.

Luokitus- ja käsitelmäärittelyt on esitetty luvussa "Aineisto, käsitteet ja luokitukset".

Vastaava julkaisu on ilmestynyt vuosittain tilastotiedotuksena koulutus- ja tutkimussarjassa vuodesta 1973 lähtien. Julkaisun laadinnasta ovat vastanneet yliaktuaari Aila Repo ja aktuaari Leena-Marja Åkerblom.

Helsingissä, Tilastokeskuksessa syyskuussa 1990

Heikki Havén

# Sisältö

Tiivistelmä .....	5
Sammandrag: Befolkningens utbildningsstruktur enligt kommun 31.12.1988 .....	6
Summary: Population of Finland by the highest educational qualification at the end of 1988 .....	7
1. Tutkinnon suorittanut väestö koulutusasteen ja koulutusalan mukaan 1988 .....	8
2. Tutkinnon suorittanut väestö iän ja sukupuolen mukaan 1988 .....	10
3. Väestön koulutustaso alueittain 1988 .....	13
4. Korkean asteen tutkinnon suorittanut väestö 1988 .....	15
5. Tutkinnon suorittaneen väestön muuttoliike 1988 .....	17
6. Vuonna 1988 suoritettut tutkinnot .....	19
7. Aineisto, käsitteet ja luokitukset .....	20

## Liitetaulukot

1. Perusasteen jälkeisiä tutkintoja suorittanut väestö korkeimman/viimeksi suoritettun koulutuksen koulutusalan ja koulutusasteen mukaan 31.12.1988 .....	24
2. Perusasteen jälkeisiä tutkintoja suorittanut väestö korkeimman/viimeksi suoritettun koulutuksen koulutusasteen, iän ja asuinläänin mukaan 31.12.1988 .....	25
3. Perusasteen jälkeisiä tutkintoja suorittanut väestö lääneittäin ja kuntamuodoittain korkeimman/viimeksi suoritettun koulutuksen koulutusasteen mukaan 31.12.1988 .....	26
4. Perusasteen jälkeisiä tutkintoja suorittanut väestö seutukaava-alueittain ja kuntamuodoittain korkeimman/viimeksi suoritettun koulutuksen koulutusasteen mukaan 31.12.1988 .....	27
5. Perusasteen jälkeisiä tutkintoja suorittanut väestö lääneittäin ja kunnittain korkeimman/viimeksi suoritettun koulutuksen koulutusasteen mukaan 31.12.1988 .....	29
6. Perusasteen jälkeisiä tutkintoja suorittanut väestö lääneittäin korkeimman/viimeksi suoritettun koulutuksen koulutusalan ja koulutusasteen mukaan 31.12.1988 .....	41

# Tiivistelmä

Lukioissa, ammatillisissa oppilaitoksissa ja korkeakouluissa tutkinnon suorittaneita henkilöitä oli maassamme vuoden 1988 lopussa 1 947 000. Kasvua edelliseen vuoteen verrattuna oli 2,5 %. Vuoteen 1970 verrattuna tutkinnon suorittaneiden määrä on yli kaksinkertaistunut.

Tutkinnon suorittaneiden osuus 15 vuotta täyttäneestä väestöstä oli 49 %. Nuoremmissa ikäryhmissä (20–29-vuotiaat) tutkinnon suorittaneiden osuus oli 81 %. 26-vuotiaiden ikäluokassa oli suurin tutkinnon suorittaneiden osuus 83 %.

Alle 40-vuotiaat naiset olivat koulutetumpia kuin miehet.

Eniten tutkinnon suorittaneiden määrä kasvoi edelliseen vuoteen verrattuna Uudenmaan läänissä. Kasvuun vaikutti melko voimakkaasti koulutetun väestön muuttoliike.

Korkean asteen tutkinnon (korkeakoulututkinnon ja ammatillisten oppilaitosten korkean asteen tutkinnon) suorittaneita oli 358 000. Heistä kolmannes asui pääkaupunkiseudulla.

Tutkijakoulutuksen suorittaneista puolet asui pääkaupunkiseudulla.

Väestön koulutustasossa on suuria alueellaisia eroja. Kauniainsissa asuu Suomen koulutetuin väestö.

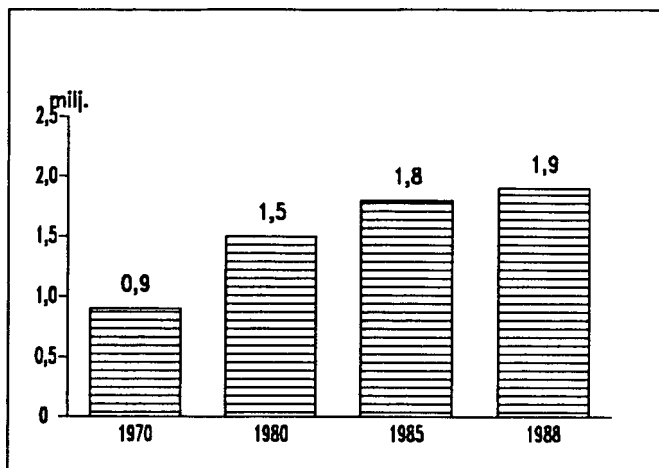
Koulutustasoltaan 10 korkeinta kuntaa olivat seuraavat:

	Koulutustaso	Tutkinnon suorittaneiden osuus 15 vuotta täyttäneistä
1. Kauniainen	4,1	(72,7 %)
2. Espoo	3,4	(62,1 %)
3. Helsinki	3,1	(55,4 %)
4. Jyväskylä	3,0	(57,2 %)
5. Oulu	3,0	(57,5 %)
6. Rovaniemi	2,9	(59,2 %)
7. Kirkkonummi	2,9	(53,8 %)
8. Järvenpää	2,9	(54,8 %)
9. Kuopio	2,9	(56,9 %)
10. Kerava	2,9	(53,2 %)

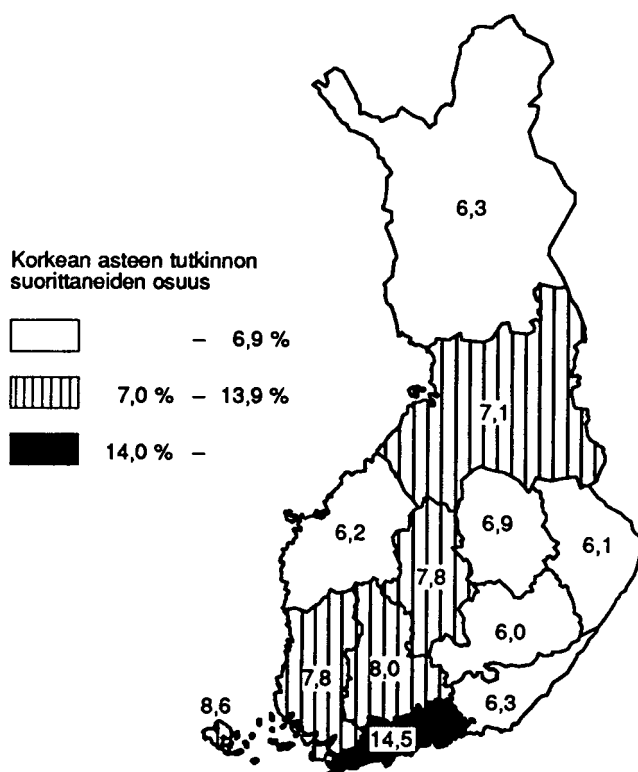
Koulutustasoa ilmaiseva luku ilmoittaa väestön eri koulutusasteilla suorittamien tutkintojen keskiarvon ja suluissa oleva prosenttiluku tutkinnon suorittaneiden osuudet 15 vuotta täyttäneestä väestöstä.

Väestön koulutustaso oli korkeampi kaupungeissa (2,8) kuin muissa kunnissa (2,4).

Kuvio 1. Perusasteen jälkeisiä tutkintoja suorittanut väestö 1970–1988



Kuvio 2. Korkean asteen tutkintoja suorittaneiden osuudet (%) 15 vuotta täyttäneestä väestöstä läänittain 1988



# Sammandrag: Befolkningens utbildningsstruktur enligt kommun 31.12.1988

Vid utgången av 1988 fanns det 1 947 000 personer som avlagt examen vid gymnasium, yrkesläroanstalt eller högskola. Ökningen från året förut var 2,5 %. Antalet personer som avlagt examen har fördubblats sedan 1970.

48,7 % av den 15 år fyllda befolkningen hade avlagt examen. I de yngre åldersgrupperna (20–29 år) var andelen som avlagt examen 81 %. I 26-åringarnas åldersgrupp var den största andelen av dem som avlagt examen 83 %.

En större andel kvinnor än män under 40 år hade utbildning.

Jämfört med året förut ökade antalet personer som avlagt examen mest i Nylands län. Ökningen berodde till stor del på den flyttningsrörelse som förekom inom den utbildade befolkningen.

358 000 personer hade avlagt examen på högre nivå (högskoleexamen och examen på högre nivå vid yrkesläroanstalter), av vilka en tredjedel bodde i huvudstadsregionen.

Av dem som avlagt forskarutbildning bodde hälften i huvudstadsregionen.

De regionala skillnaderna i befolkningens utbildningsstruktur är stora. Den högst utbildade befolkningen i Finland är bosatt i Grankulla.

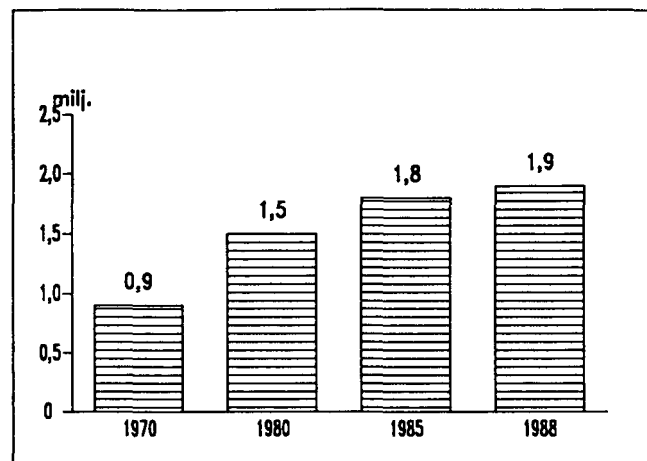
De 10 kommuner som hade den högsta utbildningsnivån var följande:

	Utbildningsnivå	Andelen av de 15 år fyllda som avlagt examen
1.	Grankulla	4,1 (72,7 %)
2.	Esbo	3,4 (62,1 %)
3.	Helsingfors	3,1 (55,4 %)
4.	Jyväskylä	3,0 (57,2 %)
5.	Uleåborg	3,0 (57,5 %)
6.	Rovaniemi	2,9 (59,2 %)
7.	Kyrkslätt	2,9 (53,8 %)
8.	Träskända	2,9 (54,8 %)
9.	Kuopio	2,9 (56,9 %)
10.	Kervo	2,9 (53,2 %)

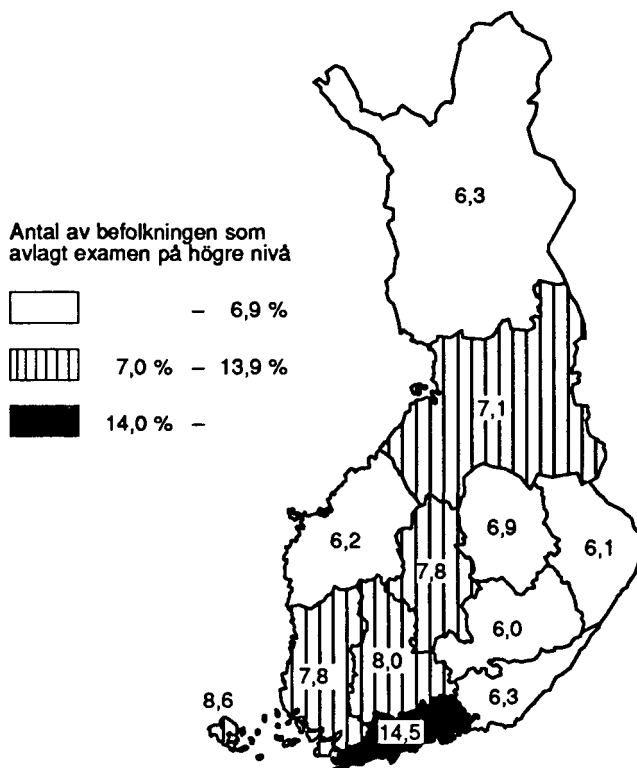
Talet som anger utbildningsnivån är medeltalet för de av befolkningen avlagda examina på olika utbildningsnivåer. Inom parentes anges procentandelarna av de 15 år fyllda som avlagt examen.

Befolkningens utbildningsnivå var högre i städerna (2,8) än i andra kommunerna (2,4).

Figur 1. Befolkning som avlagt examen över grundnivå 1970–1988



Figur 2. Andel (%) av befolkningen som fyllt 15 år och har avlagt examen på högre nivå länsvis 1988



# Summary: Population of Finland by the highest educational qualification at the end of 1988

At the end of 1988, the population of Finland with a post-comprehensive (post-compulsory) school and university education numbered about 1 947 000. This represents an increase of 2.5 per cent compared with the previous year. Compared with 1970, the number has more than doubled.

Those with an educational qualification accounted for 48.7 per cent of the population aged 15 years or over. Those with a second-level, second stage, educational qualification accounted for 36.2 per cent of the population aged 15 years or over, and those with a third-level educational qualification for 12.5 per cent.

Young age groups were considerably better educated than older age groups. In the 20–29 age group, the proportion of those with an educational qualification was 81 per cent.

Women under 40 were better educated than men.

The educational structure of the population showed great regional differences. The educational level of the population in and around the capital, Helsinki, is higher than elsewhere in Finland.

The data on the educational structure of the population are based on the Register of Completed Education and Degrees maintained by the Central Statistical Office of Finland.

Population of Finland by highest educational qualification according to ISCED<sup>1)</sup> at the end of 1988

Field of study	3 Second level, second stage <sup>2)</sup>	5 Third level, not eqv. to a first university degree <sup>2)</sup>	6 Third level, first university degree or eqv. <sup>2)</sup>	7 Third level, postgraduate university degree or eqv. <sup>2)</sup>	Total
01 General	297 380	–	–	–	297 380
14 Teacher education	7 824	37 305	22 090	179	67 398
18 Fine and applied arts	11 099	4 533	2 902	3	18 537
22 Humanities	–	235	28 927	1 255	30 417
26 Religion and theology	–	–	4 173	317	4 490
30 Social and behavioural sciences	–	–	19 264	1 351	20 615
34 Commerce and business administration	270 339	6 036	36 923	342	313 640
38 Law and jurisprudence	–	–	12 824	497	13 321
42 Natural science	–	–	11 958	2 433	14 391
46 Mathematics and computer science	–	7 751	11 499	641	19 891
50 Medicine and health	71 902	87 119	18 626	2 438	180 085
52 Trade, craft and industrial programmes	479 387	–	–	–	479 387
54 Engineering	–	80 370	63 838	1 695	145 903
58 Architecture and town planning	–	–	2 340	77	2 417
62 Agriculture, forestry and fishery	95 893	11 226	7 588	506	115 213
65 Home economics	76 307	444	529	44	77 324
70 Transport and communications	15 355	485	–	–	15 840
78 Service trades	99 624	881	–	–	100 505
89 Other	19 542	2 627	6 775	1 254	30 198
<b>Total</b>	<b>1 444 652</b>	<b>239 012</b>	<b>250 256</b>	<b>13 032</b>	<b>1 946 952</b>
Change from previous year %	+ 2.2	+ 3.0	+ 3.4	+ 5.7	+ 2.5
Proportion of population aged 15 years or over %	36.2	6.0	6.2	0.3	48.7

1) Unesco: International Standard Classification of Education

2) The principal contents of the levels

3 Second level, second stage: senior secondary school, vocational education programmes based on comprehensive school or equivalent requiring less than four years

5 Third level, not equivalent to a first university degree: higher education provided at vocational and professional education institutions

6 Third level, first university degree or equivalent: Bachelor's and Master's degrees or equivalent

7 Third level, postgraduate university degree or equivalent: Licentiate's and Doctor's degrees or equivalent

# 1. Tutkinnon suorittanut väestö koulutusasteen ja koulutusalan mukaan 1988

## Väestöstä 40 %:lla keskiasteen tutkinto

Lukioissa, ammatillisissa oppilaitoksissa ja korkeakouluissa tutkinnon suorittaneita oli maassamme vuoden 1988 lopussa 1 946 952. Kasvua edelliseen vuoteen verrattuna oli 2,5 %. Vuoteen 1970 verrattuna tutkinnon suorittaneen väestön määrä on yli kaksinkertaistunut.

Koulutusasteen mukaan tarkasteltaessa suhteellisesti eniten edelliseen vuoteen verrattuna kasvoi tutkijakoulutuksen suorittaneen väestön määrä, 5,7 %.

Ylemmän kandidaattiasteen tutkinnon suorittaneen väestön määrä kasvoi edelliseen vuoteen verrattuna 5,2 %. Alemman kandidaattiasteen tutkinnon suorittaneen väestön määrän kasvun pysähtyminen johtuu korkeakoulujen tutkinnonuudistuksesta. Tutkinnonuudistuksen yhteydessä tutkin-  
torakenne muuttui siten, että alempia kandidaattitutkintoja lakkautettiin (esim. hum. kand. ja luonnontiet. kand.) tai muutettiin perustutkintotasoisiksi (esim. ekonomi).

## Väestöstä 16 % tekniikan ja luonnontieteiden koulutuksen suorittaneita

Koulutusalan mukaan tarkasteltaessa määrällisesti eniten tutkinnon suorittaneita oli vuoden 1988 lopussa tekniikan ja luonnontieteiden koulutusala, 657 145 henkeä, mikä on 33,8 % kaikista tutkinnon suorittaneista ja 16,5 % 15 vuotta täyttäneestä väestöstä.

Määrällisesti eniten kasvoivat edelliseen vuoteen verrattuna tekniikan ja luonnontieteiden sekä kauppa- ja toimistoalan koulutuksen suorittaneiden määrät. Molemmilla koulutusaloilla kasvua oli yli 12 000 henkeä. Suhteellisesti eniten kasvoi edelliseen vuoteen verrattuna liikenteen ja tietoliikenteen koulutuksen suorittaneiden määrä, 4,5 %.

Tässä tilastossa yleissivistävän koulutuksen suorittaneita ovat lähinnä ne ylioppilastutkinnon suorittaneet, jotka eivät ole ylioppilastutkinnon jälkeen suorittaneet mitään samanasteista tai korkeampiasteista tutkintoa.

Opettajankoulutukseen ei tässä tilastossa sisälly sellainen opettajankoulutus, jossa korkeakoulututkinnon tai ammatillisen koulutuksen jälkeen suoritetaan erilliset opetusopilliset opinnot ja opetusharjoittelu. Tilastosta ei siis käy ilmi kaikkien opettajapätevyyden omaavien henkilöiden määrä.

**Taulukko 1. Lukioissa, ammatillisissa oppilaitoksissa ja korkeakouluissa tutkinnon suorittanut väestö koulutusasteen mukaan 1988**

Koulutusaste	Tutkinnon suorittaneita	Muutos edell. vuodesta %	Muutos 1983-1988 %	Osuus 15 v. täyttäneestä väestöstä %
Keskiaste	1 588 918	+ 2,3	+ 15,0	39,8
Alempi keskiaste	917 870	+ 1,0	+ 7,6	23,0
Ylempi keskiaste	671 048	+ 4,0	+ 27,0	16,8
Korkea-aste	358 034	+ 3,5	+ 17,9	9,0
Alin korkea-aste	138 773	+ 3,7	+ 18,2	3,5
Alempi kand.aste	72 573	+ 0,1	+ 1,5	1,8
Ylempi kand.aste	133 656	+ 5,2	+ 27,9	3,3
Tutkijakoulutus	13 032	+ 5,7	+ 25,0	0,3
<b>Yhteensä</b>	<b>1 946 952</b>	<b>+ 2,5</b>	<b>+ 15,5</b>	<b>48,7</b>

**Taulukko 2. Lukioissa, ammatillisissa oppilaitoksissa ja korkeakouluissa tutkinnon suorittanut väestö koulutusalan mukaan 1988**

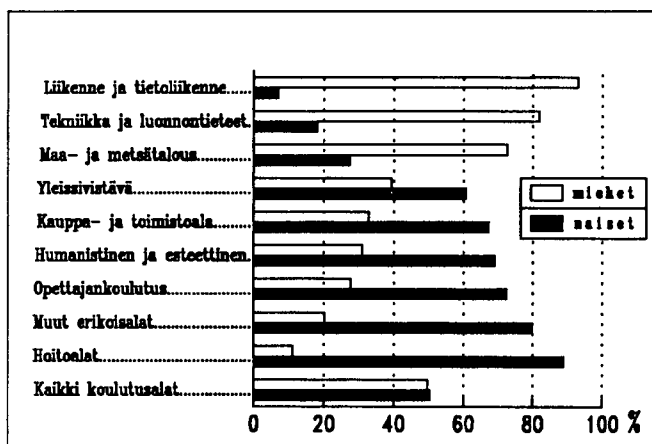
Koulutusala	Tutkinnon suorittaneita	Muutos edell. vuodesta %	%
Yleissivistävä koulutus	297 380	+ 7 103	+ 2,4
Humanistinen ja esteettinen koulutus	53 444	+ 1 722	+ 3,3
Opettajankoulutus	65 718	+ 1 846	+ 2,9
Kauppa- ja toimistoalan koulutus	355 107	+ 12 487	+ 3,6
Tekniikan ja luonnontiet. koulutus	657 145	+ 12 835	+ 2,0
Liikenteen ja tietoliikenteen koulutus	17 956	+ 770	+ 4,5
Hoitoalojen koulutus	181 099	+ 5 747	+ 3,3
Maa- ja metsätalouden koulutus	114 772	+ 1 534	+ 1,4
Muiden erikoisalojen koulutus	204 238	+ 3 260	+ 1,6
Koulutusala tuntematon	93	- 9	- 8,8
<b>Yhteensä</b>	<b>1 946 952</b>	<b>+ 47 295</b>	<b>+ 2,5</b>

## Tekniikan ja luonnontieteiden koulutuksen suorittaneista naisia 18 %

Koulutusalat ovat selvästi eriytyneet sukupuolen mukaan. Liikenteen ja tietoliikenteen, tekniikan ja luonnontieteiden sekä maa- ja metsätalouden koulutusalat ovat selvästi miesenemmistöisiä koulutusaloja. Hoitoalojen, muiden erikoisalojen (erityisesti hotelli- ja ravitsemispalvelun) koulutus sekä opettajankoulutus ovat selvästi naisenenemmistöisiä koulutusaloja.

Miesenemmistöisistä koulutusaloista tekniikan ja luonnontieteiden koulutusala on tullut aikaisempaa miesvaltaisemmaksi. Naisenemmistöiset koulutusalat opettajankoulutus, humanistinen ja esteettinen ja kauppa- ja toimistoalan sekä laki- ja yhteiskuntatieteiden koulutusalat ovat tulleet aikaisempaa naisvaltaisemmiksi.

Kuvio 3. Lukioissa, ammatillisissa oppilaitoksissa ja korkeakouluissa tutkinnon suorittanut väestö koulutusalan mukaan 1988



Koulutusalat (miesenemmistöisyyssjärjestys)	Miehiä %	Naisia %
1. Liikenne ja tietoliikenne	93,0	7,0
2. Tekniikka ja luonnontieteet	81,8	18,2
3. Maa- ja metsätalous	72,6	27,4
4. Yleissivistävä	39,2	60,8
5. Kauppa- ja toimistoala sekä laki- ja yhteiskuntatieteet	32,7	67,3
6. Humanistinen ja esteettinen	30,9	69,1
7. Opettajankoulutus	27,6	72,4
8. Muut erikoisalat	20,2	79,8
9. Hoitoalat	11,1	88,9
10. Kaikki koulutusalat	49,6	50,4

## 2. Tutkinnon suorittanut väestö iän ja sukupuolen mukaan 1988

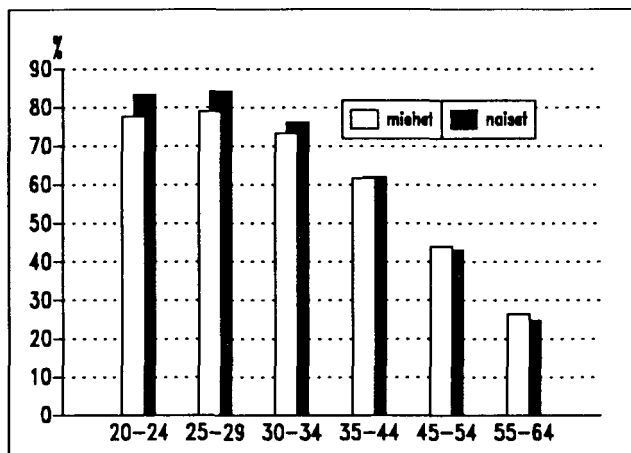
### 26-vuotiaista 83 %:lla tutkinto

Lukioissa, ammatillisissa oppilaitoksissa ja korkeakouluissa tutkinnon suorittaneiden osuus 15 vuotta täyttäneestä väestöstä oli 48,7 %. Miehillä vastaava osuus oli 50,6 % ja naisilla 47,1 %. Alle 40-vuotiaiden ikäryhmissä tutkinnon suorittaneiden osuus väestöstä oli naisilla korkeampi kuin miehillä. Vanhemmissa ikäryhmissä tutkinnon suorittaneiden osuus oli miehillä korkeampi. 20–29-vuotiaiden ikäryhmässä oli naisista 83,7 % suorittanut perusasteen jälkeisen tutkinnon. Vastaava osuus miehillä oli 78,3 %.

Tutkinnon suorittaneiden osuus oli korkein 26-vuotiaiden ikäluokassa, 83,1 %. Vastaava osuus 26-vuotiaiden ikäluokassa oli miehillä 80,4 % ja naisilla 85,9 %.

65 vuotta ja sitä vanhempien ikäryhmässä tutkinnon suorittaneiden osuus väestöstä oli vain 17,2 %. Vastaava osuus oli miehillä 20,0 % ja naisilla 15,7 %.

Kuvio 4. Lukioissa, ammatillisissa oppilaitoksissa ja korkeakouluissa tutkinnon suorittaneiden osuudet vastaavan ikäisestä väestöstä 1988



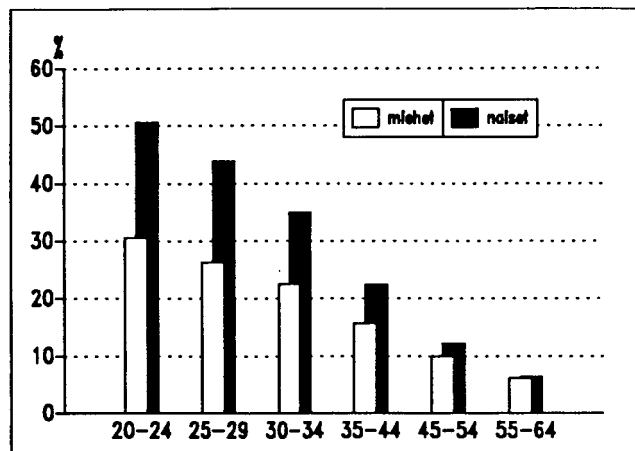
Taulukko 3. Lukioissa ammatillisissa oppilaitoksissa ja korkeakouluissa tutkinnon suorittanut väestö iän ja sukupuolen mukaan 1988

Ikä	Tutkinnon suorittaneita yhteensä	Osuus väestöstä %	Tutkinnon suorittaneita miehiä	Osuus miesväestöstä %	Tutkinnon suorittaneita naisia	Osuus naisväestöstä %
15-19	52 271	17,2	27 201	17,5	25 070	16,9
20-24	292 680	80,5	143 954	77,7	148 726	83,3
25-29	307 691	81,5	152 326	78,9	155 365	84,1
30-34	292 119	74,7	146 475	73,3	145 644	76,1
35-39	276 244	66,1	141 030	65,7	135 214	66,6
40-44	238 003	57,6	121 892	57,6	116 111	57,6
45-49	144 501	49,0	73 287	49,4	71 214	48,7
50-54	101 241	37,5	51 107	38,1	50 134	36,8
55-59	74 243	28,5	36 527	29,1	37 716	28,0
60-64	56 122	22,4	26 662	23,4	29 460	21,6
65-	111 837	17,2	45 719	20,0	66 118	15,7
<b>Yhteensä</b>	<b>1 946 952</b>	<b>48,7</b>	<b>966 180</b>	<b>50,6</b>	<b>980 772</b>	<b>47,1</b>

Pohjakoulutuksena ylioppilastutkinnon suorittaneita oli vuoden 1988 lopussa 693 269, mikä on 17,4 % 15 vuotta täyttäneestä väestöstä. Miehillä vastaava osuus oli 14,8 % ja naisilla 19,7 %. Nuoret naiset ovat suorittaneet useammin ylioppilastutkinnon kuin miehet. 20–24-vuotiaista naisista oli 50,6 % ja miehistä 30,5 % suorittanut ylioppilastutkinnon. Vasta yli 60-vuotiaiden ikäryhmissä oli suhteessa samanikäiseen väestöön miesylioppilaita enemmän kuin naisylioppilaita.

Liitetaulukoissa tutkinnon suorittaneet on esitetty korkeimman/viimeksi suoritettun koulutuksen mukaan ja niissä ylioppilastutkinnon suorittaneita ovat ne henkilöt, jotka eivät ylioppilastutkinnon jälkeen ole suorittaneet mitään samanasteista tai korkeampiasteista tutkintoa tai jotka vielä opiskelevat.

Kuvio 5. Ylioppilastutkinnon suorittaneiden osuudet vastaavan ikäisestä väestöstä 1988



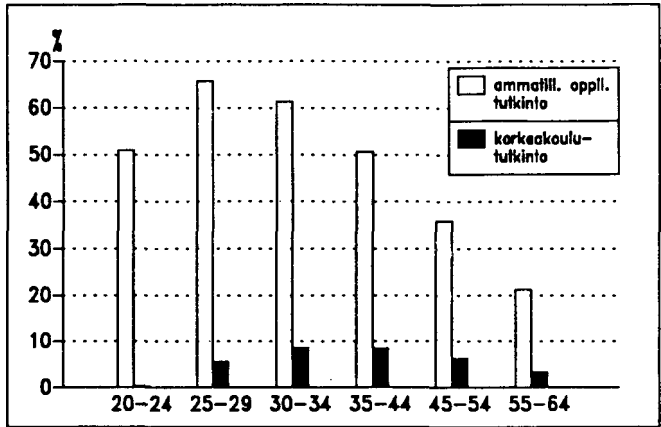
Taulukko 4. Ylioppilastutkinnon suorittanut väestö län ja sukupuolen mukaan 1988

ikä	Yo-tutkinnon suorittaneita yhteensä	Osuus väestöstä %	Yo-tutkinnon suorittaneita miehiä	Osuus miesväestöstä %	Yo-tutkinnon suorittaneita naisia	Osuus naisväestöstä %
15-19	23 155	7,6	8 847	5,7	14 308	9,6
20-24	146 777	40,3	56 518	30,5	90 259	50,6
25-29	131 806	34,9	50 710	26,3	81 096	43,9
30-34	111 786	28,6	45 041	22,5	66 745	34,9
35-39	88 367	21,1	36 649	17,1	51 718	25,5
40-44	68 967	16,7	30 188	14,3	38 779	19,2
45-49	39 059	13,3	17 292	11,7	21 767	14,9
50-54	23 548	8,7	10 824	8,1	12 724	9,3
55-59	17 741	6,8	8 178	6,5	9 563	7,1
60-64	14 284	5,7	6 559	5,8	7 725	5,7
65-	27 779	4,3	11 973	5,2	15 806	3,7
<b>Yhteensä</b>	<b>693 269</b>	<b>17,4</b>	<b>282 779</b>	<b>14,8</b>	<b>410 490</b>	<b>19,7</b>

Ammatillisissa oppilaitoksissa tutkinnon suorittaneita oli maassamme vuoden 1988 lopussa 1 526 149 henkeä, mikä on 38,2 % 15 vuotta täyttäneestä väestöstä. Vastaava osuus miehillä oli 40,0 % ja naisilla 36,6 %. 25–34-vuotiaiden ikäryhmissä naiset olivat suorittaneet miehiä useammin tutkinnon ammatillisissa oppilaitoksissa.

Korkeakoulututkinnon (asetuksen 200/82 mukaiset tutkinnot) suorittaneita oli maassamme vuoden 1988 lopussa 192 070 henkeä, joista 53,3 % oli miehiä ja 46,7 % naisia. Nuoremmassa ikäryhmissä (alle 35-vuotiaat) oli korkeakoulututkinnon suorittaneiden osuus vastaavan ikäisestä väestöstä suurempi naisilla kuin miehillä. 35 vuotta vanhemmissa ikäryhmissä olivat miehet suorittaneet naisia useammin korkeakoulututkinnon.

Kuvio 6. Ammatillisissa oppilaitoksissa ja korkeakouluissa tutkinnon suorittaneiden osuudet vastaavan ikäisestä väestöstä 1988



Taulukko 5. Ammatillisissa oppilaitoksissa tutkinnon suorittanut väestö iän ja sukupuolen mukaan 1988

Ikä	Amm. oppil. tutkinnon suorittaneita yhteensä	Osuus väestöstä %	Amm. oppil. tutkinnon suorittaneita miehiä	Osuus miesväestöstä %	Amm. oppil. tutkinnon suorittaneita naisia	Osuus naisväestöstä %
15-19	29 109	9,6	18 097	11,6	11 012	7,4
20-24	185 157	50,9	94 841	51,2	90 316	50,6
25-29	248 605	65,8	124 107	64,3	124 498	67,4
30-34	240 391	61,4	121 296	60,7	119 095	62,2
35-39	227 671	54,5	117 308	54,6	110 363	54,3
40-44	193 378	46,8	99 354	46,9	94 024	46,6
45-49	118 143	40,1	59 883	40,3	58 260	39,8
50-54	84 814	31,4	42 378	31,6	42 436	31,2
55-59	62 149	23,9	29 749	23,7	32 400	24,0
60-64	46 227	18,5	21 361	18,8	24 866	18,2
65-	90 505	13,9	35 516	15,5	54 989	13,0
<b>Yhteensä</b>	<b>1 526 149</b>	<b>38,2</b>	<b>763 890</b>	<b>40,0</b>	<b>762 259</b>	<b>36,6</b>

Taulukko 6. Korkeakoulututkinnon suorittanut väestö iän ja sukupuolen mukaan 1988

Ikä	Korkeakoulututkinnon suorittaneita yhteensä	Osuus väestöstä %	Korkeakoulututkinnon suorittaneita miehiä	Osuus miesväestöstä %	Korkeakoulututkinnon suorittaneita naisia	Osuus naisväestöstä %
15-19	-	-	-	-	-	-
20-24	953	0,3	315	0,2	638	0,4
25-29	20 999	5,6	9 783	5,1	11 216	6,1
30-34	33 548	8,6	16 932	8,5	16 616	8,7
35-39	34 948	8,4	18 143	8,4	16 805	8,3
40-44	34 778	8,4	18 548	8,8	16 230	8,0
45-49	21 569	7,3	11 670	7,9	9 899	6,8
50-54	13 606	5,0	7 809	5,8	5 797	4,3
55-59	9 773	3,8	6 061	4,8	3 712	2,8
60-64	7 337	2,9	4 589	4,0	2 748	2,0
65-	14 559	2,2	8 572	3,7	5 987	1,4
<b>Yhteensä</b>	<b>192 070</b>	<b>4,8</b>	<b>102 422</b>	<b>5,4</b>	<b>89 648</b>	<b>4,3</b>

# 3. Väestön koulutustaso alueittain 1988

## Uudenmaan väestö koulutetuinta

Tutkinnon suorittaneiden määrän suhteellinen kasvu edelliseen vuoteen verrattuna oli voimakkainta Uudenmaan läänissä, 3,1 %. Uudenmaan läänin tutkinnon suorittaneiden määrän voimakkaampaan kasvuun muihin lääneihin verrattuna on vaikuttanut muuttoliike, kuitenkin vähäisemmässä määrin kuin edellisellä vuonna.

Viisivuotiskaudella oli tutkinnon suorittaneen väestön suhteellinen kasvu voimakkainta Uudenmaan läänissä. Seuraavina olivat Hämeen ja Keski-Suomen läänit.

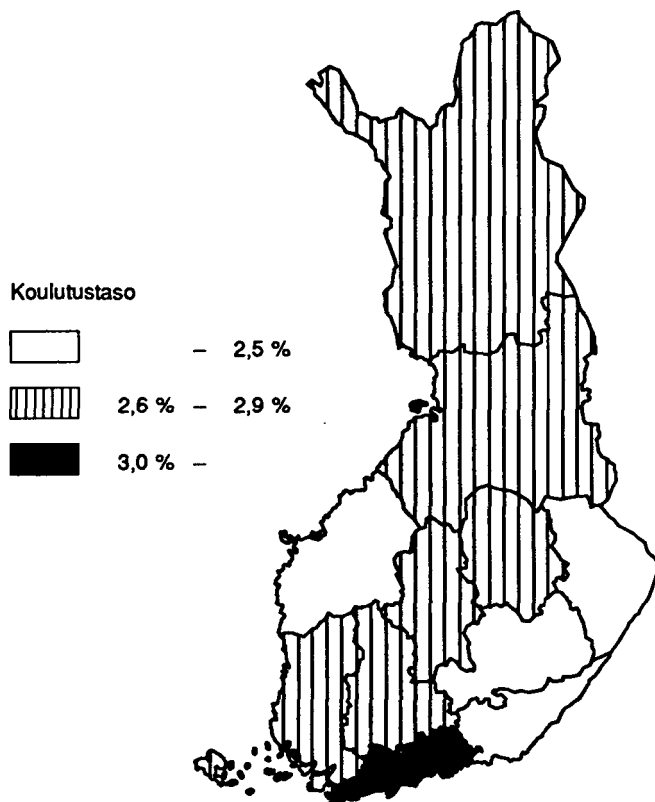
Väestön koulutustaso oli korkein Uudenmaan läänissä (3,0) ja alhaisin Mikkelin läänissä (2,5). Tutkinnon suorittaneiden osuus 15 vuotta täyttäneestä väestöstä oli korkein Uudenmaan läänissä (53,4 %) ja alhaisin Vaasan läänissä (44,2 %).

Väestön koulutustasoa kuvaava indikaattori on laskettu 15 vuotta täyttäneestä väestöstä siten, että väestön eri koulutusasteilla suorittamista tutkinnoista on laskettu koulutusasteen mukaan keskiarvo (kts. Kohta 7. Aineisto, käsitteet ja luokitukset).

Väestön koulutustasoindikaattori oli koko maassa 2,7. Tutkinnon suorittaneiden osuus 15 vuotta täyttäneestä väestöstä oli 48,7 %.

Väestön koulutustaso oli korkeampi kaupungeissa (2,8) kuin muissa kunnissa (2,4). Tätä osoittaa myös tutkinnon suorittaneiden osuus 15 vuotta täyttäneestä väestöstä. Kaupungeissa tutkinnon suorittaneiden osuus oli 52,0 % ja muissa kunnissa 43,4 %.

Kuvio 7. Väestön koulutustaso lääneittäin 1988



Taulukko 7. Lukioissa ammatillisissa oppilaitoksissa ja korkeakouluissa tutkinnon suorittanut väestö lääneittäin 1988

Lääni	Tutkinnon suorittanut väestö	Muutos edellisestä vuodesta %	Muutos 1983–1988 %	Osuus 15 v. täyttäneestä väestöstä %
Uudenmaan siitä pääkaupunkiseutu	532 414	+ 3,1	+ 18,6	53,4
Turun ja Porin	379 336	+ 2,6	+ 17,1	56,4
Ahvenanmaa	271 843	+ 2,3	+ 14,9	46,6
Hämeen	8 996	+ 3,0	+ 14,0	45,7
Kymen	271 968	+ 2,8	+ 16,3	48,6
Mikkelin	129 837	+ 1,7	+ 10,8	46,9
Pohjois-Karjalan	76 506	+ 1,7	+ 12,4	45,0
Kuopion	66 048	+ 1,8	+ 12,0	46,6
Keski-Suomen	98 943	+ 2,2	+ 14,1	48,1
Vaasan	94 762	+ 2,8	+ 16,3	47,4
Oulun	155 192	+ 2,2	+ 14,7	44,2
Lapin	162 924	+ 2,3	+ 14,5	48,9
Lapin	77 519	+ 1,8	+ 13,7	49,3
<b>Koko maa</b>	<b>1 946 952</b>	<b>+ 2,5</b>	<b>+ 15,5</b>	<b>48,7</b>

## Kauniaisissa koulutetuin väestö

Väestön koulutustasossa on suuria alueittaisia eroja. Koulutustaso oli ylivoimaisesti korkein Kauniaisissa (4,1). Kauniaisissa asuu Suomen koulutetuin väestö. Tutkinnon suorittaneiden osuus 15 vuotta täyttäneestä väestöstä oli 72,7 %.

Alhaisin koulutustaso (2,1) oli Isojoen, Ullavan, Miehikkälän, Karijoen, Maksamaan, Luhangan, Pertunmaan, Kannonkosken, Ylämaan ja Kökarin kunnissa. Tutkinnon suorittaneiden osuus 15 vuotta täyttäneestä väestöstä oli alhaisin Maksamaan kunnassa, 28,9 %.

Tarkasteltaessa koulutustasoa lääneittäin, havaitaan, että korkeimmin koulutettuja kuntia olivat yleensä läänien pääkaupungit. Poikkeuksena olivat Uudenmaan lääni, jossa koulutustaso oli korkein Kauniaisissa, Turun ja Porin lääni, jossa koulutustaso oli korkein Kaarinassa, Hämeen lääni, jossa koulutustaso oli korkein Pirkkalassa ja Vaasan lääni, jossa koulutustaso oli korkein Seinäjoella.

Seuraavaan taulukkoon 8 on merkitty lääneittäin 5 kuntaa, joissa koulutustaso oli korkein. Lisäksi taulukkoon on merkitty sulkuihin tutkinnon suorittaneiden osuus 15 vuotta täyttäneestä väestöstä.

**Taulukko 8. Läneittäin 5 koulutustasoltaan korkeinta kuntaa**

LÄÄNI Kunta	Koulutus- taso	Koulutettujen osuus	LÄÄNI Kunta	Koulutus- taso	Koulutettujen osuus
UUDENMAAN	3,0	(53,4 %)	POHJOIS-KARJALAN	2,5	(46,6 %)
1. Kauniainen	4,1	(72,7 %)	1. Joensuu	2,9	(57,2 %)
2. Espoo	3,4	(62,1 %)	2. Kontiolahti	2,7	(53,0 %)
3. Helsinki	3,1	(55,4 %)	3. Pyhäselkä	2,6	(51,5 %)
4. Kirkkonummi	2,9	(53,8 %)	4. Liperi	2,5	(47,0 %)
5. Järvenpää	2,9	(54,8 %)	5. Outokumpu	2,4	(44,8 %)
TURUN JA PORIN	2,6	(46,6 %)	KUOPION	2,6	(48,1 %)
1. Kaarina	2,9	(53,5 %)	1. Kuopio	2,9	(56,9 %)
2. Naantali	2,9	(53,5 %)	2. Siilinjärvi	2,8	(56,9 %)
3. Turku	2,8	(50,8 %)	3. Varkaus	2,6	(50,5 %)
4. Rusko	2,7	(52,4 %)	4. Iisalmi	2,6	(49,7 %)
5. Rauma	2,7	(51,3 %)	5. Suonenjoki	2,4	(42,8 %)
AHVENANMAA	2,6	(45,7 %)	KESKI-SUOMEN	2,6	(47,4 %)
1. Maarianhamina	2,9	(53,8 %)	1. Jyväskylä	3,0	(57,2 %)
2. Lemland	2,6	(47,8 %)	2. Muurame	2,8	(53,4 %)
3. Sottunga	2,5	(40,8 %)	3. Jyväskylän mlk	2,7	(51,3 %)
4. Vårdö	2,5	(44,0 %)	4. Säynätsalo	2,6	(47,7 %)
5. Jomala	2,5	(43,3 %)	5. Jämsä	2,5	(46,3 %)
HÄMEEN	2,6	(48,6 %)	VAASAN	2,5	(44,2 %)
1. Pirkkala	2,9	(56,3 %)	1. Seinäjoki	2,9	(57,6 %)
2. Tampere	2,8	(53,5 %)	2. Vaasa	2,8	(53,3 %)
3. Hämeenlinna	2,8	(51,9 %)	3. Nurmo	2,7	(52,4 %)
4. Kangasala	2,7	(52,5 %)	4. Mustasaari	2,7	(49,6 %)
5. Ylöjärvi	2,7	(53,8 %)	5. Kokkola	2,6	(46,8 %)
KYMEN	2,5	(46,9 %)	OULUN	2,6	(48,9 %)
1. Kouvola	2,8	(53,9 %)	1. Oulu	3,0	(57,5 %)
2. Hamina	2,6	(49,3 %)	2. Oulunsalo	2,8	(55,3 %)
3. Lappeenranta	2,6	(48,7 %)	3. Kempele	2,8	(55,5 %)
4. Kotka	2,6	(50,7 %)	4. Kajaani	2,8	(54,2 %)
5. Taipalsaari	2,6	(49,0 %)	5. Kiiminki	2,7	(52,1 %)
MIKKELIN	2,5	(45,0 %)	LAPIN	2,6	(49,3 %)
1. Mikkeli	2,8	(54,6 %)	1. Rovaniemi	2,9	(59,2 %)
2. Heinola	2,6	(49,4 %)	2. Keminmaa	2,7	(52,6 %)
3. Pieksämäki	2,6	(50,8 %)	3. Tornio	2,6	(51,2 %)
4. Savonlinna	2,6	(48,9 %)	4. Rovaniemen mlk	2,6	(50,2 %)
5. Mikkelin mlk	2,5	(46,1 %)	5. Kemi	2,6	(48,7 %)

# 4. Korkean asteen tutkinnon suorittanut väestö 1988

## Kauniaisissa 35 %:lla korkean asteen tutkinto

Korkean asteen tutkinnon (korkeakoulututkinnon ja ammatillisten oppilaitosten korkean asteen tutkinnon esim. fil. kand., insinööri, erikoissairaanhoidtaja) suorittaneita oli vuoden 1988 lopussa 358 034. Kasvua edelliseen vuoteen verrattuna oli 3,5 %.

Korkean asteen tutkinnon suorittaneiden määrän suhteellinen kasvu edelliseen vuoteen verrattuna oli voimakkainta Kuopion läänissä, 4,5 %. Hämeen ja Keski-Suomen läänissä suhteellinen kasvu edelliseen vuoteen verrattuna oli 4,2 %.

Korkean asteen tutkinnon suorittaneiden osuus 15 vuotta täyttäneestä väestöstä oli 9,0 %. Vastaava osuus Uudenmaan läänissä oli 14,5 % ja pääkaupunkiseudulla 17,2 %.

Korkean asteen tutkinnon suorittaneista asui 40,5 % Uudenmaan läänissä ja 32,4 % pääkaupunkiseudulla.

"10 kärjessä" lista kunnittaisista korkean asteen tutkinnon suorittaneiden osuuksista 15 vuotta täyttäneestä väestöstä:

1. Kauniainen	35,1 %
2. Espoo	22,4 %
3. Helsinki	17,1 %
4. Kirkkonummi	13,8 %
5. Jyväskylä	13,5 %
6. Oulu	12,7 %
7. Kerava	12,4 %
8. Kaarina	12,1 %
9. Inkoo	12,1 %
10. Järvenpää	12,0 %

## Korkeakoulututkinnon suorittaneita 192 000

Korkeakoulututkinnon (asetuksen 200/82 mukaiset tutkinnot) suorittaneita oli maassamme vuoden 1988 lopussa 192 070, mikä on 4,8 % 15 vuotta täyttäneestä väestöstä. Korkeakoulututkinnon suorittaneista asui 47,1 % Uudenmaan läänissä. Korkeakoulututkinnon suorittaneiden määrän suhteellinen kasvu edelliseen vuoteen verrattuna oli voimakkainta Ahvenanmaalla (5,2 %) sekä Hämeen ja Kuopion läänissä (4,5 %) ja heikointa Kymen läänissä (2,3 %). Määrällisesti eniten korkeakoulututkinnon suorittaneiden määrä kasvoi Uudenmaan läänissä. Vuotuisesta kasvusta tuli 45,5 % Uudenmaan läänin hyväksi.

Taulukko 9. Korkean asteen tutkinnon suorittanut väestö lääneittäin 1988

Lääni	Korkean asteen tutkinnon suorittanut väestö	Muutos edellisestä vuodesta	%	Osuus 15 v. täyttäneestä väestöstä
			%	%
Uudenmaan	144 913	+ 4 657	+ 3,3	14,5
siitä pääkaupunkiseutu	115 929	+ 3 125	+ 2,8	17,2
Turun ja Porin	45 358	+ 1 433	+ 3,3	7,8
Ahvenanmaa	1 691	+ 49	+ 3,0	8,6
Hämeen	44 934	+ 1 822	+ 4,2	8,0
Kymen	17 525	+ 546	+ 3,2	6,3
Mikkelin	10 182	+ 338	+ 3,4	6,0
Pohjois-Karjalan	8 591	+ 295	+ 3,6	6,1
Kuopion	14 155	+ 606	+ 4,5	6,9
Keski-Suomen	15 546	+ 623	+ 4,2	7,8
Vaasan	21 705	+ 662	+ 3,1	6,2
Oulun	23 584	+ 872	+ 3,8	7,1
Lapin	9 850	+ 320	+ 3,4	6,3
<b>Koko maa</b>	<b>358 034</b>	<b>+ 12 223</b>	<b>+ 3,5</b>	<b>9,0</b>

Taulukko 10. Korkeakoulututkinnon suorittanut väestö lääneittäin 1988

Lääni	Korkeakoulututkinnon suorittaneita	Muutos edellisestä vuodesta	%
Uudenmaan	90 401	+ 2 857	+ 3,3
Turun ja Porin	22 438	+ 605	+ 2,8
Ahvenanmaa	690	+ 34	+ 5,2
Hämeen	22 266	+ 969	+ 4,5
Kymen	7 474	+ 170	+ 2,3
Mikkelin	4 564	+ 131	+ 3,0
Pohjois-Karjalan	4 055	+ 133	+ 3,4
Kuopion	6 568	+ 285	+ 4,5
Keski-Suomen	7 783	+ 257	+ 3,4
Vaasan	9 874	+ 273	+ 2,8
Oulun	11 407	+ 384	+ 3,5
Lapin	4 550	+ 176	+ 4,0
<b>Koko maa</b>	<b>192 070</b>	<b>+ 6 274</b>	<b>+ 3,4</b>

## Tutkijakoulutuksen suorittaneita 13 000

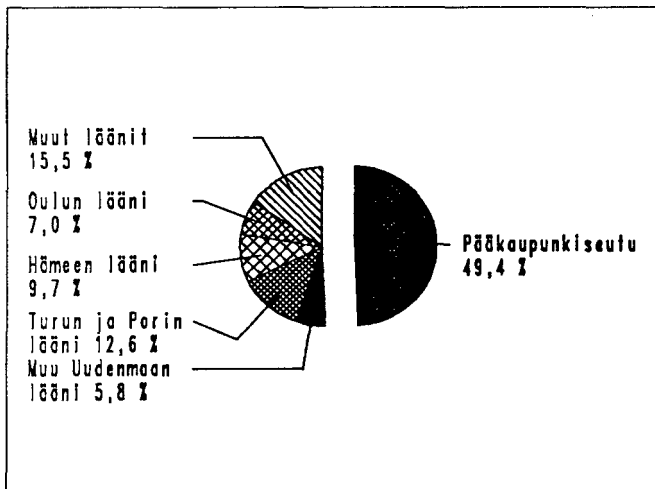
Tutkijakoulutuksen (lisensiaatti- tai tohtoritutkinnon) suorittaneita oli maassamme vuoden 1988 lopussa 13 032. Kasvua edelliseen vuoteen verrattuna oli 5,7 %. Vuosittain tutkijakoulutuksen suorittaneiden määrä on kasvanut voimakkaasti 1980-luvun jälkipuoliskolla. Tutkijakoulutuksen suorittaneista 55,2 % asui Uudenmaan läänissä ja 49,4 % pääkaupunkiseudulla.

Tutkijakoulutuksen suorittaneita oli eniten tekniikan ja luonnontieteiden koulutusosalalla, 37,2 % kaikista tutkijakoulutuksen suorittaneista. Tutkijakoulutuksen suorittaneiden määrän suhteellinen kasvu edelliseen vuoteen verrattuna on ollut voimakkainta hoitoalalla. Myös viisivuotiskaudella suhteellinen kasvu on ollut voimakkainta hoitoalalla. Tutkijakoulutuksen suorittaneita oli hoitoalalla yhteensä 2 514.

**Taulukko 11. Tutkijakoulutuksen suorittanut väestö koulutusalan mukaan 1988**

Koulutusala	Tutkijakoulutuksen suorittaneita	Muutos edellisestä vuodesta %	Muutos 1983–1988 %
Humanistinen ja esteettinen koulutus	1 575	+ 4,8	+ 19,5
Laki- ja yhteiskuntatiet. koulutus	2 410	+ 4,7	+ 22,0
Tekniikan ja luonnontiet. koulutus	4 846	+ 6,0	+ 28,6
Hoitoalojen koulutus	2 514	+ 10,7	+ 37,4
Maa- ja metsätalouden koulutus	474	+ 5,1	+ 21,2
Muiden erikoisalojen koulutus	1 209	- 1,1	+ 6,3
Koulutusala tunt.	4	..	..
<b>Yhteensä</b>	<b>13 032</b>	<b>+ 5,7</b>	<b>+ 25,0</b>

**Kuvio 8. Tutkijakoulutuksen suorittanut väestö lääneittäin 1988**



# 5. Tutkinnon suorittaneen väestön muuttoliike 1988

## Muuttoliike Uudellemaalle vähenemässä

Ikäluokkien pienenytessä muuttoliike vaikuttaa yhä enemmän koulutetun väestön määrän alueittaiseen kehitykseen. Muuttoliikkeen rakenne on ollut se, että "hyvin koulutetut" ja nuoret ovat siirtyneet muualta maasta töihin Uudellemaalle. 1980-luvulla muuttovoittoalueita ovat olleet Uudenmaan ja Hämeen läänit sekä Ahvenanmaan maakunta. Vuonna 1988 oli tutkinnon suorittaneen väestön nettomuuttovoitto Uudenmaan läänissä 6 987 henkeä, mikä on 17,5 % vähemmän kuin edellisellä vuonna.

Taulukko 12. Tutkinnon suorittaneen väestön läänien välinen nettomuutto 1985–1988

Lääni	1985	1986	1987	1988
Uudenmaan	+ 7 014	+ 6 578	+ 8 470	+ 6 987
Turun ja Porin	- 457	- 350	- 634	- 540
Ahvenanmaa	+ 15	+ 34	+ 55	+ 58
Hämeen	+ 753	+ 470	+ 366	+ 834
Kymen	- 1 045	- 1 112	- 1 305	- 1 283
Mikkelin	- 608	- 449	- 883	- 663
Pohjois-Karjalan	- 598	- 529	- 796	- 788
Kuopion	- 465	- 529	- 730	- 471
Keski-Suomen	- 542	- 388	- 251	+ 13
Vaasan	- 1 143	- 1 068	- 1 560	- 1 585
Oulun	- 1 799	- 1 528	- 1 665	- 1 464
Lapin	- 1 125	- 1 129	- 1 067	- 1 098

Taulukko 13. Tutkinnon suorittaneen väestön läänien välinen nettomuutto koulutusasteen mukaan 1988

Lääni	Koulutusaste							Nettomuutto yhteensä
	Alempi keskiaste	Ylempi keskiaste	Alin korkea-aste	Alempi kand.aste	Ylempi kand.aste	Tutkija-koulutus		
Uudenmaan	+ 1 027	+ 4 690	+ 457	+ 160	+ 642	+ 11	+ 6 987	
Turun ja Porin	+ 67	- 322	- 89	- 9	- 178	- 9	- 540	
Ahvenanmaa	+ 14	+ 32	+ 5	± 0	+ 7	± 0	+ 58	
Hämeen	+ 303	+ 195	+ 139	+ 47	+ 136	+ 14	+ 834	
Kymen	- 261	- 854	- 54	- 21	- 94	+ 1	- 1 283	
Mikkelin	- 20	- 602	- 21	- 14	- 18	+ 12	- 663	
Pohjois-Karjalan	- 209	- 453	- 76	- 7	- 43	± 0	- 788	
Kuopion	- 74	- 344	- 20	- 5	- 23	- 5	- 471	
Keski-Suomen	+ 80	- 19	+ 37	- 42	- 40	- 3	+ 13	
Vaasan	- 196	- 984	- 171	- 42	- 185	- 7	- 1 585	
Oulun	- 405	- 783	- 89	- 48	- 125	- 14	- 1 464	
Lapin	- 326	- 556	- 118	- 19	- 79	± 0	- 1 098	

## Maastamuuttaneita 3 800

Lukioissa, ammatillisissa oppilaitoksissa ja korkeakouluissa tutkinnon suorittaneen väestön maastamuutto on ollut 1980-luvulla keskimäärin 3 700 henkeä vuodessa. Vuonna 1988 muutti maasta 3 757 henkeä, joista keskiasteen tutkinnon suorittaneita oli 3 014 ja korkean asteen tutkinnon suorittaneita 743. Vuonna 1988 maasta muuttaneesta tutkinnon suorittaneesta väestöstä oli 86,9 % alle 40-vuotiaita.

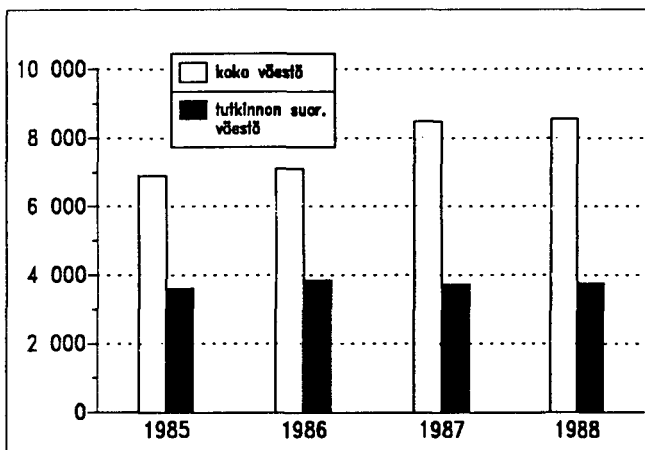
Maahanmuuttaneista on saatavissa tietoja koulutuksen mukaan vain sellaisista henkilöistä, jotka ovat aikaisemmin suorittaneet jonkun perusasteen jälkeisen tutkinnon ja joista on tieto tutkintorekisterissä. Vuonna 1988 muutti maahan 2 815 tutkinnon suorittanutta henkilöä. Näistä 2 187:lla oli keskiasteen tutkinto ja 628:lla oli korkean asteen tutkinto. Luvuissa eivät ole mukana sellaiset ulkomaalaiset Suomeen muuttaneet henkilöt, jotka ovat vain ulkomailla suorittaneet tutkintoja.

Vuonna 1988 tutkinnon suorittaneita muutti maasta 942 henkeä enemmän kuin muutti maahan.

Taulukko 14. Tutkinnon suorittaneen väestön maastamuutto lääneittäin 1985–1988

Lääni	1985	1986	1987	1988
Uudenmaan	1 175	1 208	1 131	1 198
Turun ja Porin	431	470	462	430
Ahvenanmaa	88	112	81	97
Hämeen	393	419	404	382
Kymen	152	132	164	154
Mikkelin	73	81	83	88
Pohjois-Karjalan	64	67	61	59
Kuopion	127	111	113	131
Keski-Suomen	133	147	120	122
Vaasan	349	412	437	495
Oulun	296	317	297	286
Lapin	308	346	355	315
<b>Koko maa</b>	<b>3 589</b>	<b>3 822</b>	<b>3 708</b>	<b>3 757</b>

Kuvio 9. Maastamuuttaneet 1985–1988



Taulukko 15. Tutkinnon suorittaneen väestön maastamuutto koulutusasteen mukaan 1988

Lääni	Koulutusaste						Yhteensä	Muutos edell. vuodesta	
	Alempi keskiaste	Ylempi keskiaste	Alin korkea-aste	Alempi kand.aste	Ylempi kand.aste	Tutkija-koulutus		Henkeä	%
Uudenmaan	234	575	111	88	171	19	1 198	+ 67	+ 5,9
Turun ja Porin	167	188	25	16	32	2	430	- 32	- 6,9
Ahvenanmaa	40	48	2	3	3	1	97	+ 16	+ 19,8
Hämeen	136	170	24	15	34	3	382	- 22	- 5,4
Kymen	67	64	6	4	12	1	154	- 10	- 6,1
Mikkelin	24	48	6	1	8	1	88	+ 5	+ 6,0
Pohjois-Karjalan	17	31	3	3	5	-	59	- 2	- 3,3
Kuopion	53	67	6	-	5	-	131	+ 18	+ 15,9
Keski-Suomen	44	56	7	3	12	-	122	+ 2	+ 1,7
Vaasan	206	235	19	14	21	-	495	+ 58	+ 13,3
Oulun	145	109	11	5	16	-	286	- 11	- 3,7
Lapin	174	116	7	8	10	-	315	- 40	- 11,3
<b>Koko maa</b>	<b>1 307</b>	<b>1 707</b>	<b>227</b>	<b>160</b>	<b>329</b>	<b>27</b>	<b>3 757</b>	<b>+ 49</b>	<b>+ 1,3</b>

## 6. Vuonna 1988 suoritettut tutkinnot

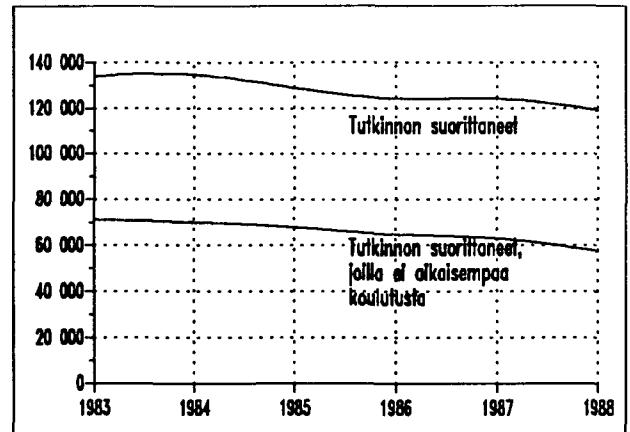
Vuonna 1988 suoritettiin lukioissa, ammatillisissa oppilaitoksissa ja korkeakouluissa yhteensä 120 256 tutkintoa. Tutkinnoista oli ylioppilastutkintoja 28 724, ammatillisissa oppilaitoksissa suoritettuja tutkintoja 59 890, korkeakouluissa suoritettuja tutkintoja 10 519 ja suoritettuja työllisyyskurssikoulutuksia 21 123.

Tutkinnon suorittaneiden henkilöiden määrä oli 119 056, mikä on 4,2 % vähemmän kuin edellisellä vuonna. Tutkinnon suorittaneiden määrä on vähentynyt 1980-luvun alkuvuosista lähes 10 000:lla. Tutkinnon suorittaneiden määrän vähentyminen johtuu ikäluokkien pienentymisestä sekä keskiasteen koulunuudistuksen ja korkeakoulujen tutkinnonuudistuksen aiheuttamista koulutusaikojen pidentymisistä.

Vuonna 1988 tutkinnon suorittaneista oli 57 000 sellaisia, joilla ei ollut ennestään mitään perusteiden jälkeistä koulutusta, ja jotka siis lisäsivät koulutettujen varantoa. Vuodesta 1984 lähtien on tällaisten henkilöiden määrä alkanut vähentyä. Noin puolet vuosittain tutkinnon suorittaneista on sellaisia henkilöitä, joilla ei ole mitään aikaisempaa perusteiden jälkeistä koulutusta.

Yksityiskohtaisempia tietoja vuonna 1988 suoritetuista tutkinnoista on koulutus- ja tutkimussarjan julkaisuissa 1989:12 Lukiot 1988, 1990:1 Ammatilliset oppilaitokset 1988 ja 1990:4 Korkeakoulut 1988.

Kuvio 10. Lukioissa, ammatillisissa oppilaitoksissa ja korkeakouluissa vuosina 1983–1988 tutkinnon suorittaneet



# 7. Aineisto, käsitteet ja luokitukset

## Aineisto ja käsitteet

Tilasto sisältää tietoja väestön koulutusrakenteesta 31.12.1988, koulutetun väestön muuttoliikkeestä 1988 ja vuonna 1988 suoritetuista tutkinnoista.

Tilaston tiedot perustuvat koulutustietojen osalta Tilastokeskuksen tutkintorekisteriin ja väestöä koskevien tietojen osalta Väestörekisterikeskuksen ylläpitämän väestön keskusrekisterin tietoihin.

Maahanmuuttaneista tietoja on saatavissa koulutuksen mukaan vain sellaisista henkilöistä, jotka ovat aikaisemmin suorittaneet jonkun perusasteen jälkeisen tutkinnon ja ovat siis mukana tutkintorekisterissä.

Perusasteen jälkeisiksi tutkinnoiksi nimitetään lukioissa, ammatillisissa oppilaitoksissa ja korkeakouluissa loppuun suoritettuja koulutuksia, joissa koulutusaika on vähintään 400 tuntia. Myös oppilaitosten järjestämät kurssit sisältyvät tilastoon, jos niiden koulutusaika on vähintään 400 tuntia.

Tutkinnon suorittaneet henkilöt on luokiteltu koulutusasteittain korkeimman/viimeksi suoritettun tutkinnon mukaan. Jos henkilö on suorittanut useamman kuin yhden tutkinnon, näistä on valittu koulutusasteeltaan korkein tutkinto. Useammasta samanasteisesta tutkinnosta on valittu viimeksi suoritettu tutkinto.

Vuoden 1980 tutkintorekisterin luotettavuudesta on tehty haastattelututkimus. Sen mukaan arvioitiin tutkintorekisterin alipeiton olevan noin 5 % tutkinnon suorittaneesta väestöstä. Toisaalta tutkintorekisterin ylipeiton arvioitiin olevan noin 1 % tutkinnon suorittaneesta väestöstä eli tutkintorekisteri sisältää virheellisesti tutkintotietoja henkilöiltä, jotka eivät ole suorittaneet tutkintoa.

Vuoden 1988 tutkintorekisteriä on täydennetty 121 tutkijakoulutuksen suorittaneella.

## Koulutustaso

Koulutustasoindikaattori on laskettu seuraavan kaavan mukaan 15 vuotta täyttäneistä:

$$\bar{X} = \frac{\sum_{i=1}^n f_i x_i}{\sum_{i=1}^n f_i}$$

$\bar{X}$  = Koulutustaso

$x_i$  = Koulutusluokituksen koulutusastekoodi  
3 = alempi keskiaste  
4 = ylempi keskiaste  
5 = alin korkea-aste

6 = alempi kandidaattiaste

7 = ylempi kandidaattiaste

8 = tutkijakoulutus

Henkilöillä, joilla ei ole suoritettuna perusasteen jälkeistä koulutusta, koulutusaste = 1,5

$f_i$  = Henkilöiden lukumäärä

## Luokitukset

Tutkinnot on luokiteltu 31.12.1988 tilanteen mukaisen koulutusluokituksen (Koulutusluokitus 31.12.1988, käsikirjoja nro 1) mukaan.

Suurin muutos edelliseen Koulutusluokitus -käsikirjaan nähden on tehty sosionomikoulutuksen osalta. Aikaisemmin kahdella eri koulutusasteella, alimmalla korkea-asteella ja alemmalla kandidaattiasteella olleet sosionomikoulutukset on yhdistetty samalle koulutusasteelle eli alemmalle kandidaattiasteelle.

Koulutukset on määritelty koulutusluokituksen mukaan seuraavasti:

### Koulutusasteet

#### Keskiasteen koulutus<sup>1)</sup>

- 3 Alempi keskiaste
  - noin 10-11 vuotta koulutusta (esim. merkantti, apuhoitaja)
- 4 Ylempi keskiaste
  - noin 12 vuotta koulutusta (esim. ylioppilastutkinto, merkonomi)

#### Korkean asteen koulutus

- 5 Alin korkea-aste
  - noin 13-14 vuotta koulutusta (esim. insinööri)
- 6 Alempi kandidaattiaste
  - noin 15 vuotta koulutusta (esim. hum. kand., sosionomi)
- 7 Ylempi kandidaattiaste
  - noin 16 vuotta koulutusta (esim. fil. kand.)
- 8 Tutkijakoulutus tai vastaava
  - ylemmän kandidaattiasteen tutkinnon suorittaneille annettava koulutus (esim. fil. lis., fil. tri)
  - lääketieteen, hammaslääketieteen ja eläinlääketieteen lisensiaattitutkinnot eivät ole tutkijakoulutusta, vaan ylemmän kandidaattiasteen perustutkintoja
- 9 Koulutusaste tuntematon

1) Keskiasteen koulutuksen kehittämistä koskevassa laissa (474/78) "keskiasteen koulutus" ei ole sisällöltään sama kuin koulutusluokituksen keskiaste. Koulutusluokituksessa keskiasteen koulunuudistukseen kuuluvat ammatillisten oppilaitosten opintolinjat luokitellaan koulutuksen pituuden perusteella keskiasteen koulutukseen ja korkean asteen koulutukseen.

## Koulutusalat

Koulutusaloja on kymmenen ja koulutusaluukitus perustuu opintolinjan tai tutkinnon sisältöön.

- 0 Yleissivistävä koulutus
  - tässä tilastossa yleissivistävän koulutuksen suorittaneita ovat lähinnä ne ylioppilastutkinnon suorittaneet, jotka eivät ole ylioppilastutkinnon jälkeen suorittaneet mitään samanasteista tai korkeampiasteista tutkintoa
- 1 Humanistinen ja esteettinen koulutus
- 2 Opettajankoulutus
  - esim. kansakoulunopettaja, peruskoulun luokanopettaja, lastentarhanopettaja
  - tässä tilastossa opettajankoulutuksen alalle ei sisälly sellainen opettajankoulutus, jossa korkeakoulututkinnon tai ammatillisen koulutuksen jälkeen suoritetaan erilliset opetusopilliset opinnot ja opetusharjoittelu
  - tilastosta ei siis käy ilmi kaikkien opettajapätevyyden omaavien henkilöiden määrä
- 3 Kauppa- ja toimistoalan sekä laki-, yhteiskunta- ja käyttäytymistieteiden koulutus
- 4 Tekniikan ja luonnontieteiden koulutus
- 5 Liikenteen ja tietoliikenteen koulutus
- 6 Hoitoalojen koulutus
- 7 Maa- ja metsätalouden koulutus
- 8 Muiden erikoisalojen koulutus
  - tähän ryhmään kuuluu majoitus- ja ravitsemisalan sekä vartiointi-, suojelu- ja sotilasalojen koulutus
- 9 Koulutusala tuntematon

## Lisätietoja

Tilaston tiedot ovat saatavissa Tilastokeskuksen aluetietokannasta (ALTIKA) kunnittain ja kunnista muodostettujen alueryhmitysten mukaan iän, koulutusasteen, koulutusalan ja sukupuolen mukaan.

Aineistosta on saatavissa taulukoita yksityiskohtaisemmillä luokituksilla.

Tilastokeskus tekee myös asiakkaan toivomia maksullisia erityisselvityksiä.

Lisätietoja väestön koulutusrakenteesta saa koulutus- ja väestötietojen toimistosta ja väestön muuttoliikkeestä väestötietojen toimistosta puh. (90) 17 341.



# Liitetaulukot

TILASTOKESKUS

LIITETAULUKKO 1. PERUSASTEEN JÄLKEISIÄ TUTKINTOJA SUORITTANUT VÄESTÖ KORKEIMMAN/VIIMEKSI SUORITETUN KOULUTUKSEN KOULUTUSALAN JA KOULUTUSASTEEN MUKAAN 31.12.1988

K O U L U T U S A L A	TUTKINNON SUORITTA-NEITA YHTEENSÄ	K O U L U T U S A S T E					KORKEA-ASTE YHTEENSÄ	ALIN KORKEA-ASTE	ALEMPI KAND. ASTE	YLEMPI KAND. ASTE	TUTKIJA-KOULUTUS
		KESKIASTE YHTEENSÄ	ALEMPI KESKI-ASTE	YLEMPI KESKI-ASTE	KORKEA-ASTE	KORKEA-ASTE					
YLEISSIVISTÄVÄ KOULUTUS 1) JOISTA NAISIA	297380 180884	297380 180884	11234 7217	286146 173667	-	-	-	-	-	-	
HUMANISTINEN JA ESTEETT. KOULUTUS JOISTA NAISIA	53444 36917	11099 7744	6746 4768	4353 2976	42345 29173	5136 3113	13332 10531	22302 15013	1575 516		
OPETTAJANKOULUTUS 2) JOISTA NAISIA	65718 47596	7824 4941	5041 2993	2783 1948	57894 42655	37305 27753	15605 11472	4984 3430	-		
KAUPPA- JA TOIMISTOALAN KOULUTUS JOISTA NAISIA	355107 239079	272769 196566	102889 79069	169880 117497	82338 42513	8450 5978	32861 19262	38617 16710	2410 563		
TEKNIIKAN JA LUONNONTIET. KOULUTUS JOISTA NAISIA	657145 119783	561754 104218	452744 95958	109010 8260	95391 15565	45371 3154	5582 2568	39592 9079	4846 764		
LIIKENTEEN JA TIETOLIIK. KOULUTUS JOISTA NAISIA	17956 1257	15355 1220	12230 826	3125 394	2601 37	484 13	2117 24	-	-		
HOITOALAN KOULUTUS JOISTA NAISIA	181099 160912	125218 117396	71793 68652	53425 48744	55881 43516	32685 30882	2280 2084	18402 9961	2514 589		
MAA- JA METSÄTALOUDEN KOULUTUS JOISTA NAISIA	114772 31400	102046 27945	91718 25748	10328 2197	12726 3455	5390 923	-	6862 2397	474 135		
MUIDEN ERIKOISALOJEN KOULUTUS JOISTA NAISIA	204238 162885	195473 161978	163475 144066	31998 17912	8765 907	3952 907	788	2816	1209		
KOULUTUSALA TUNTEMATON JOISTA NAISIA	93 59	-	-	-	93 59	-	8 4	81 52	4 3		
Y H T E E N S Ä JOISTA NAISIA	1946952 980772	1588918 802892	917870 429297	671048 373595	358034 177880	138773 72723	72573 45945	133656 56642	13032 2570		

1) YLEISSIVISTÄVÄN KOULUTUKSEN SUORITTANEITA OVAT NE YLIOPIILASTUTKINNON SUORITTANEET, JOTKA EIVÄT OLE YLIOPIILASTUTKINNON JÄLKEEN SUORITTANEET MITÄÄN SAMANASTEISTA TAI KORKEAMPIASTEISTA TUTKINTOJA

2) EI SISÄLLÄ AUSKULTOINTITYYPPISTÄ OPETTAJANKOULUTUSTA

## TILASTOKESKUS

## LIITETAULUKKO 2. PERUSASTEEN JÄLKEISIÄ TUTKINTOJA SUORITTANUT VÄESTÖ KORKEIMMAN/VIIIMEKSI SUORITETUN KOULUTUKSEN KOULUTUSASTEEN, IAN JA ASUINLÄÄNIN MUKAAN 31.12.1988

	TUTKINNON SUORITTANEIDEN KOULUTUSASTE JA IKÄ		TUTKINNON SUORITTANEIDEN ASUINLÄÄNI		KESKI-SUOMEN	VAASAN	OULUN	LAPIN					
	TUTKINNON SUORITTA-NEITA YHTEENSÄ	UUDEN-TURUN MAAN JA PORIN MAAN	AHVENAN-HÄMEEN	KYMEN MIKKE-POHJOIS-LIN KARJALAN ON					VAASAN	OULUN	LAPIN		
TUTKINNON SUORITTANEIDEN KOULUTUSASTE JA IKÄ													
TUTKINNON SUORITTANUT													
VÄESTÖ YHTEENSÄ	1946952	532414	271843	8996	271968	129837	76506	66048	98943	94762	155192	162924	77519
- 19	52271	10133	7734	268	7369	3834	2212	1903	2733	2706	5750	5338	2291
20 - 24	292680	71785	41679	1262	39847	19691	12075	10023	15269	14688	26589	27241	12531
25 - 29	307691	84352	40933	1183	41315	19418	12048	10960	16024	15703	24322	28132	13301
30 - 34	292119	77547	39119	1168	38897	18636	11601	11023	15779	14662	23844	27073	12770
35 - 39	276244	74051	38529	1262	38672	17845	10601	9741	14373	13701	22236	23822	11411
40 - 44	238003	70406	34425	1112	34412	15519	8610	7345	11166	11090	17538	17891	8489
45 - 49	144501	42470	20438	676	20741	9919	5418	4433	6689	6769	10199	11049	5700
50 - 54	101241	28113	14108	484	14478	7256	4111	3373	4999	4864	7494	7716	4245
55 - 59	74243	20827	10441	381	10553	5785	3201	2573	3755	3397	5261	5319	2750
60 - 64	56122	16587	8254	315	8198	4240	2328	1725	2869	2416	4066	3491	1633
65 - 69	42117	13258	5966	278	6572	3046	1684	1191	1974	1829	2972	2320	1027
70 -	69720	22885	10217	607	10914	4648	2617	1758	3313	2937	4921	3532	1371
JOISTA NAISIA YHT.	980772	273412	135003	4312	136003	63781	39185	33250	50850	47404	78007	80910	38655
- 19	25070	5108	3559	118	3426	1819	1076	925	1346	1273	2746	2527	1147
20 - 24	148726	38570	20903	685	19976	9685	6053	5011	7685	7229	13265	13503	6161
25 - 29	155365	43696	20449	656	20383	9493	6059	5516	8100	7868	12570	14006	6569
30 - 34	145644	39075	19581	630	19385	9046	5747	5363	7938	7202	12062	13261	6354
35 - 39	135214	37422	18773	631	18814	8483	5206	4530	7070	6666	10812	11326	5481
40 - 44	116111	34936	16320	490	16599	7292	4271	3612	5551	5438	8602	8751	4249
45 - 49	71214	20961	9786	257	10048	4811	2823	2298	3515	3385	5098	5427	2805
50 - 54	50134	13755	6834	219	7176	3546	2171	1711	2625	2418	3730	3835	2114
55 - 59	37716	10256	5217	145	5362	2919	1759	1411	2023	1707	2642	2776	1499
60 - 64	29460	8495	4262	130	4364	2244	1286	965	1589	1329	2059	1892	845
65 - 69	23575	7298	3293	103	3693	1679	1047	729	1151	1043	1598	1366	575
70 -	42543	13840	6026	248	6777	2764	1687	1179	2257	1846	2823	2240	856

LIITETAULUKKO 3. PERUSASTEEN JÄLKEISIÄ TUTKINTOJA SUORITTANUT VÄESTÖ LÄÄNEITTÄIN JA KUNTAMUODOITTAIN KORKEIMMAN/VIIMEKSI SUORITETUN KOULUTUKSEN KOULUTUSASTEEN MUKAAN 31.12.1988

LÄÄNI KUNTAMUOTO	15. VUOTTA TÄYTTÄNYT VÄESTÖ YHTEENSÄ			NÄISTÄ TUTKINNON SUORITANEITA YHTEENSÄ			K O U L U T U S A S T E			KORKEA-ASTE YHTEENSÄ (5-8)	KORKEA-ASTE % (5-8)	ALIN KORKEA-ASTE (5)	ALEMPI KAND. ASTE (6)	YLEMPI KAND. ASTE (7)	TUTK. KOULUTUS (8)
	(3-9)	%	(3-4)	(3-9)	%	(3-4)	KESKIASTE YHTEENSÄ	ALEMPI KESKI-ASTE (3)	YLEMPI KESKI-ASTE (4)						
KOKO MAA	3994378	1946952	48.7	1588918	39.8	917870	671048	358034	9.0	138773	72573	133656	13032		
KAUPUNGIT	2492736	1295447	52.0	1021421	41.0	546236	475185	274026	11.0	98798	54894	108868	11466		
MUUT KUNNAT	1501642	651505	43.4	567497	37.8	371634	195863	84008	5.6	39975	17679	24788	1566		
UUDENMAAN LÄÄNI	996567	532414	53.4	387501	38.9	175308	212193	144913	14.5	45424	30115	62177	7197		
KAUPUNGIT	817091	449800	55.0	319599	39.1	135947	183652	130201	15.9	38992	26959	57455	6795		
MUUT KUNNAT	179476	82614	46.0	67902	37.8	39361	28541	14712	8.2	6432	3156	4722	402		
TURUN JA PORIN LÄÄNI	583217	271843	46.6	226485	38.8	135721	90764	45358	7.8	19071	9086	15559	1642		
KAUPUNGIT	359758	176865	49.2	144657	40.2	83000	61657	32208	9.0	12806	6512	11557	1333		
MUUT KUNNAT	223459	94978	42.5	81828	36.6	52721	29107	13150	5.9	6265	2574	4002	309		
AHVENANMAA	19704	8996	45.7	7305	37.1	4540	2765	1691	8.6	598	661	420	12		
KAUPUNGIT	8370	4499	53.8	3498	41.8	1916	1582	1001	12.0	309	399	285	8		
MUUT KUNNAT	11334	4497	39.7	3807	33.6	2624	1183	690	6.1	289	262	135	4		
HÄMEEN LÄÄNI	559478	271968	48.6	227034	40.6	135198	91836	44934	8.0	19363	8682	15627	1262		
KAUPUNGIT	358908	180409	50.3	148208	41.3	85341	62867	32201	9.0	13343	6248	11616	994		
MUUT KUNNAT	200570	91559	45.6	78826	39.3	49857	28969	12733	6.3	6020	2434	4011	268		
KYMEN LÄÄNI	276583	129837	46.9	112312	40.6	70284	42028	17525	6.3	8061	3406	5788	270		
KAUPUNGIT	188445	92982	49.3	79814	42.4	48948	30866	13168	7.0	5915	2517	4517	219		
MUUT KUNNAT	88138	36855	41.8	32498	36.9	21336	11162	4357	4.9	2146	889	1271	51		
MIKKELIN LÄÄNI	169966	76506	45.0	66324	39.0	42756	23568	10182	6.0	4764	2058	3236	124		
KAUPUNGIT	74125	38016	51.3	31937	43.1	19260	12677	6079	8.2	2737	1167	2086	89		
MUUT KUNNAT	95841	38490	40.2	34387	35.9	23496	10891	4103	4.3	2027	891	1150	35		
POHJOIS-KARJALAN LÄÄNI	141665	66048	46.6	57457	40.6	38469	18988	8591	6.1	3838	1685	2828	240		
KAUPUNGIT	69177	34976	50.6	29612	42.8	18662	10950	5364	7.8	2218	1031	1912	203		
MUUT KUNNAT	72488	31072	42.9	27845	38.4	19807	8038	3227	4.5	1620	654	916	37		
KUOPION LÄÄNI	205717	98943	48.1	84788	41.2	53688	31100	14155	6.9	6521	2508	4731	395		
KAUPUNGIT	110078	58977	53.6	49218	44.7	28884	20334	9759	8.9	4295	1579	3547	338		
MUUT KUNNAT	95639	39966	41.8	35570	37.2	24804	10766	4396	4.6	2226	929	1184	57		
KESKI-SUOMEN LÄÄNI	200067	94762	47.4	79216	39.6	48868	30348	15546	7.8	6532	2985	5447	582		
KAUPUNGIT	103234	53254	51.6	43230	41.9	25304	17926	10024	9.7	3976	1871	3753	424		
MUUT KUNNAT	96833	41508	42.9	35986	37.2	23564	12422	5522	5.7	2556	1114	1694	158		
VAASAN LÄÄNI	350898	155192	44.2	133487	38.0	81266	52221	21705	6.2	10140	4746	6567	252		
KAUPUNGIT	176451	84077	47.6	70670	40.1	40178	30492	13407	7.6	6000	2797	4419	191		
MUUT KUNNAT	174447	71115	40.8	62817	36.0	41088	21729	8298	4.8	4140	1949	2148	61		
OULUN LÄÄNI	333224	162924	48.9	139340	41.8	88945	50395	23584	7.1	10148	4542	7982	912		
KAUPUNGIT	152750	82358	53.9	67419	44.1	38901	28518	14939	9.8	5851	2676	5641	771		
MUUT KUNNAT	180474	80566	44.6	71921	39.9	50044	21877	8645	4.8	4297	1866	2341	141		
LAPIN LÄÄNI	157292	77519	49.3	67669	43.0	42827	24842	9850	6.3	4313	2099	3294	144		
KAUPUNGIT	74349	39234	52.8	33559	45.1	19895	13664	5675	7.6	2356	1138	2080	101		
MUUT KUNNAT	82943	38285	46.2	34110	41.1	22932	11178	4175	5.0	1957	961	1214	43		



## LIITETAULUKKO 4. PERUSASTEEN JÄLKEISIÄ TUTKINTOJA SUORITTANUT VÄESTÖ SEUTUKAAVA-ALUEITTAIN JA KUNTAMUODOITTAIN KORKEIMMAN/VIIMEKSI SUORITETUN KOULUTUKSEN KOULUTUSASTEEN MUKAAN 31.12.1988

SEUTUKAAVA-ALUE KUNTAMUOTO	15 VUOTTA TÄYTTÄNYT VÄESTÖ YHTEENSÄ	NÄISTÄ TUTKINNON SUORITANEITA YHTEENSÄ (3-8) %	K O U L U T U S A S T E				KORKEA-ASTE YHTEENSÄ (5-8) %	ALIN KORKEA- ASTE (5)	ALEMPI KAND. ASTE (6)	YLEMPI KAND. ASTE (7)	TUTK. KOULU- TUS (8)
			KESKIASTE YHTEENSÄ (3-4) %	ALEMPI KESKI- ASTE (3)	YLEMPI KESKI- ASTE (4)	KORKEA-ASTE YHTEENSÄ (5-8)					
KOKO MAA	3994378	1946952 48.7	1588918 39.8	917870 46.1	671048 34.3	358034 9.0	138773	72573	133656	13032	
KAUPUNGIT	2492736	1295447 52.0	1021421 41.0	546236 21.9	475185 19.0	274026 11.0	98798	54894	108868	11466	
MUUT KUNNAT	1501642	651505 43.4	567497 37.8	371634 24.7	195863 13.0	84008 5.6	39975	17679	24788	1566	
HELSINGIN SKA	805881	447652 55.5	318175 39.5	135300 16.5	182875 22.8	129477 16.1	38804	26603	57222	6848	
KAUPUNGIT	748887	419434 56.0	295265 39.4	122611 16.4	172654 23.1	124169 16.6	36509	25547	55439	6674	
MUUT KUNNAT	57194	28218 49.3	22910 40.1	12689 22.2	10221 17.8	5308 9.3	2295	1056	1783	174	
ITÄ-UUDENMAAN SKA	80474	35187 43.7	28861 35.9	16447 20.5	12414 15.4	6326 7.9	2856	1456	1884	130	
KAUPUNGIT	23422	10901 46.5	8353 35.7	4158 17.7	4195 17.9	2548 10.9	1052	588	849	59	
MUUT KUNNAT	57052	24286 42.6	20508 35.9	12289 21.6	8219 14.4	3778 6.6	1804	868	1035	71	
LÄNSI-UUDENMAAN SKA	39786	17982 45.2	15277 38.4	9335 23.4	5942 14.9	2705 6.8	1163	568	941	33	
KAUPUNGIT	19159	8626 45.0	7256 37.9	4334 22.4	2922 15.3	1370 7.2	589	297	469	15	
MUUT KUNNAT	20627	9356 45.4	8021 38.9	5001 12.5	3020 7.4	1335 6.5	574	271	472	18	
LÄNTISEN UUDENMAAN SKA	57970	26211 45.2	20431 35.2	10981 19.8	9450 16.4	5780 10.0	2272	1367	1961	180	
KAUPUNGIT	25823	10839 42.0	8725 33.8	4844 18.7	3881 15.0	2114 8.2	842	527	698	47	
MUUT KUNNAT	32147	15372 47.8	11706 36.4	6137 19.1	5569 17.2	3666 11.4	1430	840	1263	133	
VARSINAIS-SUOMEN SKA	348596	164917 47.3	134184 38.5	77378 23.1	56806 16.3	30733 8.8	12089	6133	11030	1481	
KAUPUNGIT	211839	106230 50.1	84125 39.7	45491 21.5	38634 18.2	22105 10.4	8055	4487	8339	1224	
MUUT KUNNAT	136757	58687 42.9	50059 36.6	31887 23.1	18172 13.2	8628 6.3	4034	1646	2691	257	
AHVENANMAAN SKA	19704	8996 45.7	7305 37.1	4540 23.0	2765 13.9	1691 8.6	598	661	420	12	
KAUPUNGIT	8370	4499 53.8	3498 41.8	1916 22.8	1582 18.8	1001 12.0	309	399	285	8	
MUUT KUNNAT	11334	4497 39.7	3807 33.6	2624 23.1	1183 10.4	690 6.1	289	262	135	4	
SATAKUNNAN SKA	197991	90684 45.8	78068 39.4	49112 24.8	28956 14.6	12616 6.4	5976	2525	3972	143	
KAUPUNGIT	121404	58690 48.3	50147 41.3	30901 25.5	19246 15.8	8543 7.0	3960	1712	2776	95	
MUUT KUNNAT	76587	31994 41.8	27921 36.5	18211 13.3	9710 11.9	4073 5.3	2016	813	1196	48	
TAMPEREEN SKA	347245	169929 48.9	141125 40.6	84028 25.4	57097 16.4	28804 8.3	12029	5701	10138	936	
KAUPUNGIT	236187	118978 50.4	97327 41.2	56262 23.8	41065 17.4	21651 9.2	8726	4277	7893	755	
MUUT KUNNAT	111058	50951 45.9	43798 39.4	27766 13.7	16032 14.3	7153 6.4	3303	1424	2245	181	
KANTA-HÄMEEN SKA	128195	60586 47.3	51066 39.8	30551 23.8	20515 15.9	9520 7.4	4245	1775	3280	220	
KAUPUNGIT	71983	35861 49.8	29548 41.0	16775 23.2	12773 17.7	6313 8.8	2716	1194	2247	156	
MUUT KUNNAT	56212	24725 44.0	21518 38.3	13776 24.6	7742 13.0	3207 5.7	1529	581	1033	64	
PÄIJÄT-HÄMEEN SKA	159397	74607 46.8	63785 40.0	39589 24.8	24196 15.2	10822 6.8	5191	2075	3407	149	
KAUPUNGIT	90593	44109 48.7	37274 41.1	22392 24.8	14882 16.4	6835 7.5	3179	1283	2258	115	
MUUT KUNNAT	68804	30498 44.3	26511 38.5	17197 25.1	9314 13.5	3987 5.8	2012	792	1149	34	
KYMENLAAKSON SKA	160176	77668 48.5	67373 42.1	42321 26.4	25052 15.6	10295 6.4	4720	2040	3389	146	
KAUPUNGIT	116072	58626 50.5	50553 43.6	31395 26.8	19158 16.4	8073 7.0	3651	1586	2718	118	
MUUT KUNNAT	44104	19042 43.2	16820 38.1	10926 24.8	5894 13.3	2222 5.0	1069	454	671	28	

TILASTOKESKUS

SEUTUKAAVA-ALUE KUNTAMUOTO	15 VUOTTA TÄYTTÄNYT VÄESTÖ YHTEENSÄ	NÄISTÄ TUIKINNON SUORITTANEITA YHTEENSÄ (3-8) %	K O U L U T U S A S T E				KORKEA-ASTE YHTEENSÄ (5-8) %	ALEMPI KESKI- ASTE (3)	YLEMPI KESKI- ASTE (4)	ALIN KORKEA- ASTE (5)	ALEMPI KAND. ASTE (6)	YLEMPI KAND. ASTE (7)	TUTK. KOULU- TUS (8)
			KESKIASTE YHTEENSÄ (3-4) %	KORKEA-ASTE YHTEENSÄ (5-8) %	KORKEA-ASTE YHTEENSÄ (5-8) %	KORKEA- ASTE (5)							
ETELÄ-KARJALAN SKA KAUPUNGIT MUUT KUNNAT	116407 72373 44034	52169 44.8 34356 47.5 17813 40.5	44939 38.6 29261 40.4 15678 35.6	7230 6.2 5095 7.0 2135 4.8	3341 2264 1077	1366 931 435	2399 1799 600	124 101 23					
ETELÄ-SAVON SKA KAUPUNGIT MUUT KUNNAT	143693 60785 82908	64976 45.2 31422 51.7 33554 40.5	56372 39.2 26381 43.4 29991 36.2	8604 6.0 5041 8.3 3563 4.3	3997 2250 1747	1738 974 764	2764 1746 1018	105 71 34					
POHJOIS-KARJALAN SKA KAUPUNGIT MUUT KUNNAT	141665 69177 72488	66048 46.6 34976 50.6 31072 42.9	57457 40.6 29612 42.8 27845 38.4	8591 6.1 5364 7.8 3227 4.5	3838 2218 1620	1685 1031 654	2828 1912 916	240 203 37					
POHJOIS-SAVON SKA KAUPUNGIT MUUT KUNNAT	205717 110078 95639	98943 48.1 58977 53.6 39966 41.8	84788 41.2 49218 44.7 35570 37.2	14155 6.9 9759 8.9 4396 4.6	6521 4295 2226	2508 1579 929	4731 3547 1184	395 338 57					
KESKI-SUOMEN SKA KAUPUNGIT MUUT KUNNAT	200067 103234 96833	94762 47.4 53254 51.6 41508 42.9	79216 39.6 43230 41.9 35986 37.2	15546 7.8 10024 9.7 5522 5.7	6532 3976 2356	2985 1871 1114	5447 3753 1694	582 424 158					
VAASAN LÄÄNIN SKA KAUPUNGIT MUUT KUNNAT	350898 176451 174447	155192 44.2 84077 47.6 71115 40.8	133487 38.0 70670 40.1 62817 36.0	21705 6.2 13407 7.6 8298 4.8	10140 6000 4140	4746 2797 1949	6567 4419 2148	252 191 61					
POHJOIS-POHJANMAAN SKA KAUPUNGIT MUUT KUNNAT	256404 114511 141893	126808 49.5 62651 54.7 64157 45.2	107608 42.0 50521 44.1 57087 40.2	19200 7.5 12130 10.6 7070 5.0	8123 4614 3509	3690 2176 1514	6530 4613 1917	857 727 130					
KAINUUN SKA KAUPUNGIT MUUT KUNNAT	76820 38239 38581	36116 47.0 19707 51.5 16409 42.5	31732 41.3 16898 44.2 14834 38.4	4384 5.7 2809 7.3 1575 4.1	2025 1237 788	852 500 352	1452 1028 424	55 44 11					
LAPIN SKA KAUPUNGIT MUUT KUNNAT	157292 74349 82943	77519 49.3 39234 52.8 38285 46.2	67669 43.0 33559 45.1 34110 41.1	9850 6.3 5675 7.6 4175 5.0	4313 2356 1957	2099 1138 961	3294 2080 1214	144 101 43					

## LIITETAULUKKO 5. PERUSASTEEN JÄLKEISIÄ TUTKINTOJA SUORITTANUT VÄESTÖ LÄÄNEITTÄIN JA KUNNITTAIN KORKEIMMAM/VIIMEIKSI SUORITETUN KOULUTUKSEN KOULUTUSASTEEN MUKAAN 31.12.1988

LÄÄNI KUNTA	15 VUOTTA TÄYTTÄNYT VÄESTÖ YHTEENSÄ	K O U L U T U S A S T E				KORKEA-ASTE YHTEENSÄ (5-8)	%	ALEMPI KORKEA- ASTE (5)	ALEMPI KAND. ASTE (6)	YLEMPI KAND. ASTE (7)	TUTK. KOULU- TUS (8)		
		NÄISTÄ TUTKINNON SUORITANEITA YHTEENSÄ (3-8)	%	KESKIASTE YHTEENSÄ (3-4)	%							YLEMPI KESKI- ASTE (4)	
K O K O M A A	3994378	1946952	48.7	1588918	39.8	917870	671048	358034	9.0	138773	72573	133656	13032
UUDENMAAN LÄÄNI	996567	532414	53.4	387501	38.9	175308	212193	144913	14.5	45424	30115	62177	7197
HELSINKI	416572	230679	55.4	159581	38.3	62373	97208	71098	17.1	19411	14979	32601	4107
ESPOO	130813	81249	62.1	51982	39.7	19147	32835	29267	22.4	8021	5816	13727	1703
HANKO	9431	3742	39.7	1869	1258	1258	1258	615	6.5	227	179	194	15
HYVINKÄÄ	32155	16322	50.8	13447	41.8	7499	5948	2875	8.9	1295	498	1015	67
JÄRVENPÄÄ	23148	12691	54.8	9908	42.8	5073	4835	2783	12.0	1127	505	1072	79
KARJAA	6972	2897	41.6	2345	33.6	1407	938	552	7.9	235	129	174	14
KARKKILA	7026	2897	41.2	2565	36.5	1658	907	332	4.7	144	67	118	3
KAUNIAINEN	6330	4600	72.7	2381	37.6	549	1832	2219	35.1	439	592	1029	159
20849	11085	53.2	8503	40.8	4297	4206	2582	12.4	948	525	1017	92	
LOHJA	12133	5729	47.2	4691	38.7	2676	2015	1038	8.6	445	230	351	12
LOVIISA	7029	3071	43.7	2491	35.4	1353	1138	580	8.3	283	129	159	9
PORVOO	16393	7830	47.8	5862	35.8	2805	3057	1968	12.0	769	459	690	50
TAMMISAARI	9420	4200	44.6	3253	34.5	1568	1685	947	10.1	380	219	330	18
VANTAA	118820	62808	52.9	49463	41.6	23673	25790	13345	11.2	5268	2632	4978	467
ARTJÄRVI	1434	536	37.4	489	34.1	352	137	47	3.3	25	12	10	-
ASKOLA	3255	1370	42.1	1185	36.4	738	447	185	5.7	85	37	62	1
INKOO	3577	1683	47.1	1251	35.0	699	552	432	12.1	198	105	116	13
KARJALOHJA	1060	405	38.2	365	33.5	231	124	50	4.7	19	7	21	3
KIRKKONUMMI	18497	9945	53.8	7397	40.0	3549	3848	2548	13.8	908	585	951	104
LAPINJÄRVI	2759	1061	38.5	931	33.7	671	260	130	4.7	63	30	36	1
LILJENDAL	1209	499	41.3	439	36.3	307	132	60	5.0	40	10	10	-
LOHJAN KUNTA	14124	6686	47.3	5690	40.3	3405	2285	996	7.1	426	202	355	13
MYRSKYLÄ	1662	631	38.0	559	33.6	386	173	72	4.3	47	3	22	-
MÄNTSÄLÄ	10893	4810	44.2	4154	38.1	2655	1499	656	6.0	311	145	190	10
NUMMI-PUSULA	4542	1883	41.5	1644	36.2	1118	526	239	5.3	99	50	88	2
NURMIJÄRVI	20779	10161	48.9	8328	40.1	4672	3656	1833	8.8	796	349	637	51
ORIMATTILA	11022	4846	44.0	4268	38.7	2893	1375	578	5.2	304	109	159	6
PERNAJA	2951	964	32.7	810	27.4	512	298	154	5.2	85	36	33	-
POHJA	4347	1450	33.4	1218	28.0	793	425	232	5.3	103	69	55	5
PORNAINEN	2191	893	40.8	771	35.2	478	293	122	5.6	57	24	39	2
PORVOON MLK	16517	7220	43.7	6127	37.1	3623	2504	1093	6.6	503	254	312	24
PUKKILA	1437	546	38.0	500	34.8	359	141	46	3.2	21	17	8	-
RUOTSINPYHTÄÄ	2737	1014	37.0	890	32.5	594	296	124	4.5	86	18	20	-
SAMMATTI	901	382	42.4	332	36.8	247	85	50	5.5	30	69	55	5
SIPOO	11441	5278	46.1	4142	36.2	1966	2176	1136	9.9	506	294	303	33

## TILASTOKESKUS

LÄÄNI KUNTA	15 VUOTTA TÄYTTÄNYT VÄESTÖ YHTEENSÄ	NÄISTÄ TUTKINNON SUORITTANEITA		K O U L U T U S A S T E				KORKEA-ASTE YHTEENSÄ		ALIN KORKEA- ASTE (5)	ALEMPI KAND. ASTE (6)	YLEMPI KAND. ASTE (7)	TUTK. KOULU- TUS (8)
		(3-8)	%	KESKIASTE YHTEENSÄ	(3-4)	%	ALEMPI KESKI- ASTE (3)	YLEMPI KESKI- ASTE (4)	(5-8)				
TURUN JA PORIN LÄÄNI	583217	271843	46.6	226485	38.8	135721	90764	45358	7.8	19071	9086	15559	1642
TURKU	134354	68243	50.8	52451	39.0	27158	25293	15792	11.8	5197	3252	6254	1089
HARJAVALTA	7216	3516	48.7	3035	42.1	1739	1296	481	6.7	250	76	150	5
HUITTINEN	7742	3511	45.4	3074	39.7	1891	1183	437	5.6	205	96	134	2
IKAALINEN	6743	3035	45.0	2651	39.3	1676	975	384	5.7	187	86	107	4
KANKAANPÄÄ	10819	5095	47.1	4452	41.1	2802	1650	643	5.9	283	133	216	11
KOKEMÄKI	7816	3229	41.3	2782	35.6	1793	989	447	5.7	214	86	147	-
LAITILA	7448	3271	43.9	2929	39.3	1942	987	342	4.6	178	53	107	4
LOIMAA	5881	2801	47.6	2411	41.0	1415	996	390	6.6	196	69	120	5
NAANTALI	8711	4659	53.5	3656	42.0	1835	1821	1003	11.5	401	188	386	28
PARAINEN	9628	4546	47.2	3514	36.5	1905	1609	1032	10.7	373	288	326	45
PARKANO	6837	3007	44.0	2680	39.2	1829	851	327	4.8	165	68	89	5
PORI	63028	30625	48.6	26321	41.8	16845	9476	4304	6.8	2049	806	1402	47
RAISIO	16497	8554	51.9	7174	43.5	4063	3111	1380	8.4	622	256	464	38
RAUMA	24783	12714	51.3	10483	42.3	5831	4652	2231	9.0	959	515	727	30
SALO	17683	8028	45.4	6748	38.2	3877	2871	1280	7.2	639	205	428	8
UUSIKAUPUNKI	11637	6128	52.7	5242	45.0	3296	1946	886	7.6	449	176	254	7
VAMMALA	12935	5903	45.6	5054	39.1	3103	1951	849	6.6	439	159	246	5
ALASTARO	2812	1131	40.2	1007	35.8	714	293	124	4.4	72	21	31	-
ASKAINEN	751	294	39.1	261	34.8	179	82	33	4.4	20	7	5	1
AURA	2244	917	40.9	815	36.3	543	272	102	4.5	52	21	27	2
DRAGSFJÄRD	3507	1095	31.2	925	26.4	580	345	170	4.8	81	42	45	2
EURA	7702	2931	38.1	2556	33.2	1567	989	375	4.9	164	85	119	7
EURAJOKI	4715	1880	39.9	1659	35.2	1087	572	221	4.7	116	47	55	3
HALIKKO	6731	3109	46.2	2631	39.1	1540	1091	478	7.1	235	87	145	11
HONKAJOKI	1966	702	35.7	640	32.6	449	191	62	3.2	26	11	25	-
HOUTSKARI	610	209	34.3	175	28.7	122	53	34	5.6	13	12	9	-
HAMEENKYRÖ	7648	3333	43.6	2970	38.8	1927	1043	363	4.7	171	76	115	1
INIÖ	216	70	32.4	56	25.9	38	18	14	6.5	4	8	2	-
JÄMIJÄRVI	1984	744	37.5	680	34.3	483	197	64	3.2	33	20	11	-
KAARINA	13401	7176	53.5	5551	41.4	2913	2638	1625	12.1	625	300	582	118
KALANTI	2945	1305	44.3	1160	39.4	809	351	145	4.9	73	33	38	1
KARINAINEN	1855	672	36.2	581	31.3	398	183	91	4.9	39	17	34	1
KARVIA	2885	1050	36.4	965	33.4	742	223	85	2.9	39	23	23	-
KEMIO	2850	1231	43.2	1025	36.0	720	305	206	7.2	120	43	42	1
KIHNIO	2218	831	37.5	767	34.6	590	177	64	2.9	36	17	11	-
KIIKALA	1729	577	33.4	524	30.3	371	153	53	3.1	30	7	16	-
KIIKOINEN	1185	406	34.3	359	30.3	254	105	47	4.0	22	11	14	-

TILASTOKESKUS

LÄÄNI KUNTA	15 VUOTTA TÄYTTÄNYT VÄESTÖ YHTEENSÄ	NÄÄNTÄ TUTKINNON SUORITTANEITA		K O U L U T U S A S T E		KORKEA-ASTE		ALEMPI KESKI- ASTE (3)	YLEMPI KESKI- ASTE (4)	KORKEA-ASTE YHTEENSÄ (5-8)	ALIN KORKEA- ASTE (5)	ALEMPI KAND. ASTE (6)	YLEMPI KAND. ASTE (7)	TUTK. KOULU- TUS (8)
		(3-8)	%	(3-4)	%	(5-8)	%							
KISKO	1770	552	31.2	487	27.5	302	185	34	7	22	34	7	22	2
KIUKAINEN	3221	1186	36.8	1064	33.0	710	354	63	27	31	63	27	31	1
KODISJOKI	438	190	43.4	178	40.6	128	50	6	1	5	6	1	5	-
KORPPOO	893	396	44.3	301	33.7	173	128	39	23	31	39	23	31	2
KOSKI TL	2381	886	37.2	770	32.3	518	252	58	22	35	58	22	35	1
KULLAA	1430	546	38.2	481	33.6	348	133	36	13	16	36	13	16	-
KUSTAVI	993	345	34.7	299	30.1	201	98	31	5	10	31	5	10	-
KUUSJOKI	1559	574	36.8	528	33.9	361	167	27	7	12	27	7	12	-
KÖYLIÖ	2745	1039	37.9	937	34.1	610	327	62	22	16	62	22	16	2
LAPPI	2694	1074	39.9	971	36.0	675	296	63	14	25	63	14	25	1
LAVIA	2282	818	35.8	713	31.2	491	222	53	25	26	53	25	26	1
LEMU	899	411	45.7	359	39.9	241	118	23	14	14	23	14	14	1
LIETO	9191	4460	48.5	3695	40.2	2276	1419	314	147	269	314	147	269	35
LOIMAAN KUNTA	5248	2324	44.3	2071	39.5	1402	669	131	49	72	131	49	72	1
LUVIA	2664	1248	46.8	1074	40.3	677	397	90	33	49	90	33	49	2
MARTTILA	1871	700	37.4	630	33.7	436	194	36	10	23	36	10	23	1
MASKU	3276	1724	52.6	1424	43.5	887	537	143	55	91	143	55	91	11
MELLILÄ	1178	427	36.2	391	33.2	268	123	18	7	11	18	7	11	-
MERIKARVIA	3407	1165	34.2	1024	30.1	676	348	71	29	40	71	29	40	1
MERIMASKU	865	408	47.2	341	39.4	199	142	33	9	25	33	9	25	1
MIETOINEN	1279	640	50.0	574	44.9	399	175	39	9	16	39	9	16	2
MUHIJARVI	2329	932	40.0	817	35.1	584	233	63	21	30	63	21	30	1
MUURLA	1099	448	40.8	376	34.2	255	121	27	14	29	27	14	29	2
MYNÄMÄKI	4855	1950	40.2	1685	34.7	1124	561	123	60	74	123	60	74	8
NAKKILA	5102	2221	43.5	1913	37.5	1237	676	166	53	87	166	53	87	2
NAUVO	1163	494	42.5	393	33.8	266	127	47	36	18	47	36	18	-
NOORMARKKU	4755	2232	46.9	1912	40.2	1205	707	166	58	93	166	58	93	3
NOUSIAINEN	2964	1365	46.1	1179	39.8	780	399	89	33	64	89	33	64	-
ORIPÄÄ	1182	410	34.7	368	31.1	250	118	24	6	12	24	6	12	-
PAIMIO	7252	3708	51.1	3112	42.9	1817	1295	303	106	177	303	106	177	10
PERNIÖ	5344	2009	37.6	1747	32.7	1121	626	125	42	93	125	42	93	2
PERTTELI	2839	1097	38.6	999	35.2	704	295	49	22	25	49	22	25	2
PIIKKIÖ	4756	2060	43.3	1730	36.4	1030	700	125	60	131	125	60	131	14
POMARKKU	2384	842	35.3	747	31.3	504	243	44	24	27	44	24	27	-
PUNKALAUDUN	3622	1401	38.7	1244	34.3	830	414	76	38	42	76	38	42	1
PYHÄRANTA	1866	737	39.5	657	35.2	436	221	46	27	7	46	27	7	-
PÖYTÄ	2940	1245	42.3	1094	37.2	739	355	84	16	50	84	16	50	1
RAUMAN MLK	6712	2976	44.3	2655	39.6	1713	942	162	77	80	162	77	80	2
RUSKO	2064	1081	52.4	893	43.3	548	345	78	40	58	78	40	58	12
RYMÄTTYLÄ	1479	575	38.9	512	34.6	351	161	29	13	19	29	13	19	2
SAUVO	2230	875	39.2	755	33.9	497	258	62	21	34	62	21	34	3
SIIKAINEN	1997	720	36.1	659	33.0	488	171	26	13	21	26	13	21	1
SUODENNIEMI	1289	499	38.7	454	35.2	322	132	25	8	11	25	8	11	1

## TILASTOKESKUS

LÄÄNI KUNTA	15 VUOTTA TÄYTTÄNYT VAESTÖ YHTEENSÄ	NÄISTÄ TUTKINNON SUORITTANEITA		K O U L U T U S A S T E		KORKEA-ASTE YHTEENSÄ (5-8)	KORKEA-ASTE % (5-8)	ALIN KORKEA- ASTE (5)	ALEMPI KAND. ASTE (6)	YLEMPI KAND. ASTE (7)	TUTK. KOULLU- TUS (8)
		(3-8)	%	KESKIASTE YHTEENSÄ (3-4)	%						
SUOMUSJÄRVI	1151	406	35.3	247	370	32.1	36	3.1	21	8	1
SÄKYLÄ	4201	1991	47.4	889	1645	39.2	346	8.2	146	137	3
SÄRKISALO	733	272	37.1	143	224	30.6	48	6.5	24	18	-
TAIVASSALO	1643	613	37.3	370	537	32.7	76	4.6	29	26	3
TARVASJOKI	1412	535	37.9	318	465	32.9	70	5.0	43	18	-
ULVILA	9681	5038	52.0	2702	4204	43.4	834	8.6	408	268	18
VAAHTO	1199	530	44.2	320	481	40.1	49	4.1	24	18	-
VAMPULA	1694	609	36.0	389	558	32.9	51	3.0	33	8	1
VEHMAA	2350	955	40.6	583	857	36.5	98	4.2	22	24	1
VELKUA	173	71	41.0	30	54	31.2	17	9.8	7	6	-
VILJAKKALA	1566	615	39.3	395	564	36.0	51	3.3	23	18	-
VÄSTANFJÄRD	741	295	39.8	167	248	33.5	47	6.3	24	13	10
YLÄNE	1955	662	33.9	414	585	29.9	77	3.9	44	16	1
ÄETSÄ	4499	1733	38.5	949	1516	33.7	217	4.8	108	50	2
AHVENANMAA	19704	8996	45.7	4540	7305	37.1	1691	8.6	598	420	12
MAARIANHAMINA	8370	4499	53.8	1916	3498	41.8	1001	12.0	309	285	8
BRANDÖ	469	152	32.4	72	117	24.9	35	7.5	15	7	-
ECKERÖ	639	230	36.0	148	204	31.9	26	4.1	9	8	-
F.INSTRÖM	1750	725	41.4	396	608	34.7	117	6.7	45	26	-
FÖGLÖ	488	165	33.8	106	142	29.1	23	4.7	10	6	-
GETA	380	117	30.8	75	99	26.1	18	4.7	8	4	-
HAMMARLAND	999	387	38.7	270	353	35.3	34	3.4	18	9	-
JOMALA	2286	990	43.3	563	828	36.2	162	7.1	57	31	-
KUMLINGE	384	117	30.5	70	101	26.3	16	4.2	7	4	-
KOKAR	253	74	29.2	43	60	23.7	14	5.5	9	3	-
LEMLAND	906	433	47.8	214	352	38.9	81	8.9	38	11	1
LUMPARLAND	244	101	41.4	55	81	33.2	20	8.2	7	10	-
SALTVIK	1301	525	40.4	328	456	35.0	69	5.3	35	22	1
SOTTUNGA	120	49	40.8	19	36	30.0	13	10.8	9	3	-
SUND	797	292	36.6	190	253	31.7	39	4.9	8	11	2
VÄRDÖ	318	140	44.0	75	117	36.8	23	7.2	14	7	-
HAMEEN LÄÄNI	559478	271968	48.6	135198	227034	40.6	44934	8.0	19363	15627	1262
HÄMEENLINNA	35379	18360	51.9	7892	14689	41.5	3671	10.4	1467	1413	104
FORSSA	16241	7549	46.5	4105	6567	40.4	982	6.0	483	174	16
LAHTI	77253	37515	48.6	18912	31718	41.1	5797	7.5	2692	1918	97
MÄNTTÄ	6262	3114	49.7	1713	2697	43.1	417	6.7	175	96	3
NOKIA	20429	9249	45.3	5111	8031	39.3	1218	6.0	583	224	19
ORIVESI	7551	3225	42.7	1771	2761	36.6	464	6.1	231	91	10
RIIHIMÄKI	20363	9952	48.9	4778	8292	40.7	1660	8.2	333	525	36
TAMPERE	143014	76557	53.5	33012	60562	42.3	15995	11.2	6100	6102	679
TOIJALA	6663	2930	44.0	1592	2537	38.1	393	5.9	183	115	9

## TILASTOKESKUS

LÄÄNI KUNTA	15 VUOTTA TÄYTTÄNYT VÄESTÖ YHTEENSÄ	NÄISTÄ TUTKINNON SUORITTANEITA YHTEENSÄ		K O U L U T U S A S T E		YLEMPI KESKI- ASTE (4)	KORKEA-ASTE YHTEENSÄ (5-8)	ALIN KORKEA- ASTE (5)	ALEMPI KAND. ASTE (6)	YLEMPI KAND. ASTE (7)	TUTK- KOULU- TUS (8)
		(3-8)	%	(3-4)	%						
VALKEAKOSKI	18155	8873	48.9	7614	41.9	3020	1259	502	276	461	20
VIRRAT	7598	3085	40.6	2740	36.1	879	345	161	77	106	1
ASIKKALA	7061	3129	44.3	2666	37.8	1038	463	216	111	132	4
HATTULA	6676	3380	50.6	2849	42.7	1250	531	256	92	172	11
HAUHO	3438	1486	43.2	1289	37.5	437	197	92	41	61	3
HAUSJÄRVI	6081	2747	45.2	2413	39.7	795	334	173	55	103	3
HOLLOLA	15059	7870	52.3	6623	44.0	2680	1247	624	213	394	16
HUMPPILA	2156	821	38.1	758	35.2	247	63	37	10	16	-
JANAKKALA	12134	5450	44.9	4744	39.1	1732	706	338	143	219	6
JOKIOJINEN	4347	2012	46.3	1719	39.5	613	293	119	42	110	22
JUUPAJOKI	1956	738	37.7	659	33.7	209	79	37	17	23	2
KALVOLA	2830	1083	38.3	950	33.6	345	133	66	27	40	-
KANGASALA	16073	8431	52.5	6915	43.0	2857	1516	679	301	468	68
KOSKI HL	1844	771	41.8	673	36.5	224	98	57	12	28	1
KUHMALAHTI	911	300	32.9	260	28.5	75	40	25	3	12	-
KUOREVESI	2509	1125	44.8	968	38.6	409	157	79	26	49	3
KURU	2596	957	36.9	851	32.8	249	106	52	26	28	-
KYLMÄKOSKI	2025	865	42.7	767	37.9	215	98	43	20	33	2
KÄRKÖLÄ	4135	1708	41.3	1515	36.6	505	193	89	43	60	1
LAMMI	4856	2193	45.2	1898	39.1	646	295	112	68	108	7
LEMPÄLÄ	10985	5535	50.4	4735	43.1	1808	800	353	162	259	26
LOPPI	5719	2284	39.9	2017	35.3	663	267	146	46	73	2
LUOPIOJINEN	2170	755	34.8	656	30.2	206	99	46	14	36	3
LÄNGELMÄKI	1759	632	35.9	575	32.7	169	57	29	16	11	1
NASTOLA	11598	5359	46.2	4696	40.5	1578	663	336	136	186	5
PADASJOKI	3718	1343	36.1	1185	31.9	395	158	81	29	48	-
PIRKKALA	8661	4873	56.3	3927	45.3	1740	946	408	171	334	33
PÄLKÄNE	3261	1475	45.2	1271	39.0	499	204	92	40	68	4
RENKO	1960	826	42.1	764	39.0	248	62	32	7	21	2
RUOVESI	5105	2037	39.9	1797	35.2	613	240	118	55	64	3
SAHALAHTI	1701	743	43.7	663	39.0	220	80	47	12	21	-
SOMERO	8300	3119	37.6	2766	33.3	938	353	176	65	111	1
TAMMELA	4693	1926	41.0	1666	35.5	595	260	127	38	89	6
TUULOS	1322	517	39.1	451	34.1	171	66	31	12	21	2
URJALA	5137	1943	37.8	1719	33.5	547	224	115	40	67	2
VESILAHTI	2484	1016	40.9	881	35.5	303	135	69	37	28	1
VIIALA	4156	1738	41.8	1560	37.5	484	178	76	42	58	2
VILPPULA	5372	2199	40.9	1994	37.1	635	205	118	36	51	-
YLÖJÄRVI	13463	7240	53.8	6153	45.7	2368	1087	469	213	379	26
YPAJA	2319	933	40.2	833	35.9	263	100	57	13	30	-
KYMEN LÄÄNI	276583	129837	46.9	112312	40.6	42028	17525	8061	3406	5788	270
KOUVOLA	26363	14199	53.9	11607	44.0	5212	2592	1142	465	932	53



## TILASTOKESKUS

LÄÄNI KUNTA	15 VUOTTA TAYTTÄNYT VÄESTÖ YHTEENSÄ	NÄISTÄ SUORITTANEITA			K O U L U T U S A S T E			ALIN KORKEA- ASTE (5)	ALEMPI KAND. ASTE (6)	YLEMPI KAND. ASTE (7)	TUTK. KOULU- TUS (8)
		(3-8)	%	YHTEENSÄ	(3-4)	%	YHTEENSÄ				
ANJALANKOSKI	15792	6855	43.4	6150	38.9	4176	1974	320	147	232	6
HAMINA	8530	4207	49.3	3536	41.5	2083	1453	267	124	268	12
IMATRA	28366	12919	45.5	11249	39.7	7088	4161	769	313	561	27
KOTKA	47501	24103	50.7	20948	44.1	13004	7944	1461	669	990	35
KUUSANKOSKI	17886	9262	51.8	8312	46.5	5737	2575	461	181	296	12
LAPPEENRANTA	44007	21437	48.7	18012	40.9	10465	7547	1495	618	1238	74
ELIMAKI	6807	3061	45.0	2746	40.3	1757	989	154	73	79	9
IITTI	6356	2709	42.6	2371	37.3	1587	784	159	67	111	1
JAALA	1693	572	33.8	509	30.1	339	170	34	15	13	1
JOUTSENO	9419	4358	46.3	3767	40.0	2383	1384	309	122	154	6
LEMI	2434	936	38.5	847	34.8	605	242	44	19	26	-
LUUMAKI	4747	1771	37.3	1577	33.2	1046	531	98	39	52	5
MIEHIKKÄLÄ	2414	736	30.5	679	28.1	493	186	26	15	16	-
NUIJAMAA	962	379	39.4	351	36.5	249	102	14	7	7	-
PARIKKALA	4489	1791	39.9	1558	34.7	1071	487	122	44	64	3
PYHTÄÄ	4336	1931	44.5	1680	38.7	1066	614	105	69	74	3
RAUTJÄRVI	4601	1802	39.2	1603	34.8	1078	525	91	42	66	-
RUOKOLAHTI	5256	1992	37.9	1763	33.5	1157	606	109	56	61	3
SAARI	1627	640	39.3	590	36.3	443	147	24	8	18	-
SAVITAIPALE	4091	1481	36.2	1299	31.8	889	410	83	39	57	3
SUOMENIEMI	869	308	35.4	279	32.1	217	62	13	6	9	1
TAIPALSAARI	3445	1687	49.0	1444	41.9	857	587	127	46	68	2
UUKUNIEMI	588	191	32.5	166	28.2	119	47	14	4	7	-
VALKEALA	8849	4065	45.9	3554	40.2	2250	1304	250	82	173	6
VEHKALAHTI	10080	4552	45.2	4022	39.9	2596	1426	265	100	158	7
VIROLAHTI	3569	1416	39.7	1259	35.3	838	421	76	33	47	1
YLÄMAA	1506	477	31.7	434	28.8	296	138	29	3	11	-
MIKKELIN LÄÄNI	169966	76506	45.0	66324	39.0	42756	23568	4764	2058	3236	124
MIKKELI	25932	14164	54.6	11654	44.9	6642	5012	1098	440	932	40
HEINOLA	13340	6594	49.4	5556	41.6	3480	2076	487	193	340	18
PIEKSAMAKI	11633	5905	50.8	5172	44.5	3166	2006	333	161	234	5
SAVONLINNA	23220	11353	48.9	9555	41.1	5972	3583	819	373	580	26
ANTTOLA	1492	638	42.8	571	38.3	369	202	29	15	22	1
ENONKOSKI	1788	698	39.0	637	35.6	468	169	27	19	14	1
HARTOLA	3571	1316	36.9	1163	32.6	804	359	75	43	35	-
HAUKIVUORI	2301	815	35.4	739	32.1	521	218	31	17	28	-
HEINOLAN MLK	4667	1927	41.3	1752	37.5	1192	560	97	37	40	1
HEINAVESI	4559	1649	36.2	1466	32.2	952	514	74	49	56	4
HIRVENSALMI	2474	811	32.8	728	29.4	514	214	37	23	21	2
JOROINEN	5113	2264	44.3	2031	39.7	1419	612	111	42	79	1
JUVA	7050	2849	40.4	2572	36.5	1769	803	142	54	79	2
JAPPIÄ	1434	546	38.1	495	34.5	359	136	31	16	4	-
KANGASLAMPI	1497	604	40.3	554	37.0	392	162	30	8	12	-

## TILASTOKESKUS

LÄÄNI KUNTA	15 VUOTTA TÄYTTÄNYT VÄESTÖ YHTEENSÄ	NÄISTÄ TUTKINNON SUORITTANEITA		K O U L U T U S A S T E		KORKEA-ASTE YHTEENSÄ (5-8) %	ALIN KORKEA- ASTE (5)	ALEMPI KAND. ASTE (6)	YLEMPI KAND. ASTE (7)	TUTK. KOULU- TUS (8)
		(3-8)	%	KESKIASTE YHTEENSÄ (3-4)	%					
KANGASNIEMI	6017	2257	37.5	2045	34.0	212	106	53	52	1
KERIMÄKI	5136	2239	43.6	1987	38.7	252	129	59	64	-
MIKKELIN MLK	8906	4102	46.1	3577	40.2	525	256	91	168	10
MANTYHARJU	6490	2469	38.0	2184	33.7	285	148	54	80	3
PERTUNMAA	2137	707	33.1	650	30.4	57	29	15	12	1
PIEKSAÄEN MLK	5156	2415	46.8	2179	42.3	236	120	54	62	-
PUNKAHARJU	3770	1517	40.2	1319	35.0	198	92	46	56	4
PUUMALA	2894	1114	38.5	992	34.3	122	64	21	36	1
RANTASALMI	4305	1860	43.2	1660	38.6	200	99	53	48	-
RISTIINA	4413	1733	39.3	1556	35.3	177	82	30	64	1
SAVONRANTA	1389	517	37.2	493	35.5	24	13	2	9	-
SULKAVA	3361	1324	39.4	1165	34.7	159	82	37	40	-
SYSMA	4695	1693	36.1	1481	31.5	212	108	47	57	-
VIRTASALMI	1226	426	34.7	391	31.9	35	15	6	12	2
POHJOIS-KARJALAN LÄÄNI	141665	66048	46.6	57457	40.6	8591	3838	1685	2828	240
JOENSUU	38071	21763	57.2	17759	46.6	4004	1582	730	1511	181
LIEKSA	14634	6172	42.2	5573	38.1	599	283	132	179	5
NURMES	9010	3699	41.1	3295	36.6	404	197	94	107	6
OUTOKUMPU	7462	3342	44.8	2985	40.0	357	156	75	115	11
ENO	6323	2463	39.0	2254	35.6	209	108	50	51	-
ILOMANTSI	6679	2602	39.0	2334	34.9	268	144	51	73	-
JUUKA	6086	2258	37.1	2040	33.5	218	112	53	53	-
KESALAHTI	2547	1019	40.0	917	36.0	102	49	30	23	-
KIIHTELYSVAARA	1987	883	44.4	805	40.5	78	50	9	16	3
KITEE	9130	4150	45.5	3729	40.8	421	202	91	125	3
KONTIOLAHTI	7543	3999	53.0	3454	45.8	545	263	89	179	14
LIPERI	8879	4177	47.0	3684	41.5	493	246	112	125	10
POLVIJARVI	4864	1861	38.3	1707	35.1	154	70	35	48	1
PYHÄSELKÄ	4612	2377	51.5	2101	45.6	276	146	48	79	3
RÄÄKKYLÄ	3077	1224	39.8	1128	36.7	96	51	16	27	2
TOHMAJARVI	4773	1889	39.6	1719	36.0	170	78	33	59	-
TUUPOVAARA	2345	856	36.5	774	33.0	82	45	11	25	1
VALTIMO	2956	1072	36.3	982	33.2	90	44	20	26	-
VARTSILÄ	687	242	35.2	217	31.6	25	12	6	7	-
KUOPION LÄÄNI	205717	98943	48.1	84788	41.2	14155	6521	2508	4731	395
KUOPIO	64024	36419	56.9	29514	46.1	6905	2896	1062	2636	311
IISALMI	18788	9341	49.7	8218	43.7	1123	557	222	336	8
SUONENJOKI	7195	3082	42.8	2726	37.9	356	167	68	112	9
VARKAUS	20071	10135	50.5	8760	43.6	1375	675	227	463	10
JUANKOSKI	5462	2303	42.2	2073	38.0	230	127	36	65	2
KAAVI	3518	1279	36.4	1135	32.3	144	65	40	39	-

TILASTOKESKUS

LÄÄNI KUNTA	15 VUOTTA TÄYTTÄNYT VÄESTÖ YHTEENSÄ	NÄISTÄ TUTKINNON SUORITANEITA YHTEENSÄ (3-8) %	K O U L U T U S A S T E			KORKEA-ASTE YHTEENSÄ (5-8) %	ALIN KORKEA- ASTE (5)	ALEMPI KAND. ASTE (6)	YLEMPI KAND. ASTE (7)	TUTK. KOULU- TUS (8)
			KESKIASTE YHTEENSÄ (3-4) %	ALEMPI KESKI- ASTE (3)	YLEMPI KESKI- ASTE (4)					
KARTTULA	2631	1051 39.9	928 35.3	646	282	123 4.7	61	34	26	2
KEITELE	2614	1016 38.9	930 35.6	694	236	86 3.3	50	18	18	-
KIURUVESI	9315	3868 41.5	3501 37.6	2532	969	367 3.9	198	85	83	1
LAPINLAHTI	6299	2583 41.0	2282 36.2	1602	680	301 4.8	142	63	94	2
LEPPÄVIRTA	9285	4049 43.6	3621 39.0	2522	1099	428 4.6	237	85	100	6
MAANTINKA	3405	1335 39.2	1200 35.2	876	324	135 4.0	76	24	32	3
NILSIA	6254	2525 40.4	2278 36.4	1596	64	247 3.9	115	64	65	3
PIELAVESI	5701	2105 36.9	1912 33.5	1431	481	193 3.4	104	43	45	1
RAUTALAMPI	3712	1425 38.4	1275 34.3	896	379	150 4.0	75	29	46	-
RAUTAVAARA	2480	828 33.4	752 30.3	540	212	76 3.1	27	25	24	-
SIILINJÄRVI	13454	7653 56.9	6504 48.3	3913	2591	1149 8.5	559	210	352	28
SONKAJÄRVI	5047	1916 38.0	1730 34.3	1271	459	186 3.7	105	37	42	2
TERVO	1824	666 36.5	597 32.7	424	173	69 3.8	28	15	25	1
TUUSNIEMI	3082	1166 37.8	1053 34.2	773	280	113 3.7	52	27	31	3
VARPAISJÄRVI	2898	997 34.4	898 31.0	670	228	99 3.4	52	22	25	-
VEHMERSALMI	1949	727 37.3	646 33.1	464	182	81 4.2	40	23	17	1
VESANTO	2783	950 34.1	847 30.4	594	253	103 3.7	58	23	21	1
VIEREMÄ	3926	1524 38.8	1408 35.9	984	424	116 3.0	55	26	34	1
KESKI-SUOMEN LÄÄNI	20067	94762 47.4	79216 39.6	48868	30348	15546 7.8	6532	2985	5447	582
JYVÄSKYLÄ	53312	30510 57.2	23329 43.8	12568	10761	7181 13.5	2620	1320	2854	387
JÄMSÄ	10197	4722 46.3	4054 39.8	2510	1544	668 6.6	324	112	225	7
JÄMSÄNKOSKI	6537	2951 45.1	2624 40.1	1730	894	327 5.0	137	68	120	2
KEURUU	10404	4868 46.8	4281 41.1	2681	1600	587 5.6	273	112	186	16
SAARTIJÄRVI	8517	3658 42.9	3209 37.7	2106	1103	449 5.3	214	101	132	2
SUOLAHTI	4910	2174 44.3	1910 38.9	1237	673	264 5.4	134	45	82	3
AANEKOSKI	9357	4371 46.7	3823 40.9	2472	1351	548 5.9	274	113	154	7
HANKASALMI	5016	1966 39.2	1759 35.1	1203	556	207 4.1	94	46	64	3
JOUTSA	3778	1470 38.9	1320 34.9	892	428	150 4.0	68	34	47	1
JYVÄSKYLÄN MLK	21369	10959 51.3	9121 42.7	5360	3761	1838 8.6	808	335	607	88
KANNONKOSKI	1653	519 31.4	464 28.1	331	133	55 3.3	30	13	12	-
KARSTULA	4504	1758 39.0	1573 34.9	1046	527	185 4.1	88	43	51	3
KINNULA	1753	580 33.1	527 30.1	367	160	53 3.0	23	14	15	1
KIVIJÄRVI	1577	597 37.9	538 34.1	399	139	59 3.7	27	19	12	1
KONGINKANGAS	1295	460 35.5	427 33.0	309	118	33 2.5	21	5	7	-
KONNEVESI	2880	1063 36.9	941 32.7	649	292	122 4.2	49	33	39	1
KORPILAHTI	4048	1556 38.4	1341 33.1	882	459	215 5.3	91	45	70	9
KUHOINEN	2908	1027 35.3	897 30.8	605	292	130 4.5	57	28	43	2
KYYJÄRVI	1541	507 32.9	461 29.9	335	126	46 3.0	27	9	10	-
LAUKAA	11694	5478 46.8	4767 40.8	3161	1606	711 6.1	344	147	204	16
LEIVONMAKI	1132	385 34.0	345 30.5	249	96	40 3.5	22	5	13	-
LUHANKA	1030	305 29.6	272 26.4	174	98	33 3.2	17	7	9	-
MULTIA	2029	786 38.7	709 34.9	515	194	77 3.8	40	21	16	-
MUURAME	4631	2472 53.4	2028 43.8	1248	780	444 9.6	211	65	158	10

## TILASTOKESKUS

LÄÄNI KUNTA	15 VUOTTA TÄYTTÄNYT VAESTÖ YHTEENSÄ	NÄISTÄ TUTKINNON SUORITTANEITA		K O U L U T U S A S T E			KORKEA-ASTE YHTEENSÄ		ALIN KORKEA- ASTE (5)	ALEMPI KAND. ASTE (6)	YLEMPI KAND. ASTE (7)	TUTK. KOULU- TUS (8)
		(3-8)	%	KESKIASTE YHTEENSÄ (3-4)	%	ALEMPI KESKI- ASTE (3)	YLEMPI KESKI- ASTE (4)	(5-8)				
PETÄJÄVESI	3074	1317	42.8	1152	37.5	806	346	165	5.4	37	42	3
PIHTIPUDAS	4626	1712	37.0	1551	33.5	1109	442	161	3.5	33	48	2
PYLKÖNMÄKI	1068	351	32.9	322	30.1	240	82	29	2.7	8	10	-
SUMIAINEN	1143	412	36.0	367	32.1	235	132	45	3.9	6	12	1
SAYNÄTSALO	2686	1281	47.7	1068	39.8	650	418	213	7.9	43	74	12
TOIVAKKA	1994	750	37.6	651	32.6	443	208	99	5.0	21	23	3
UURAINEN	2272	867	38.2	787	34.6	570	217	80	3.5	26	15	1
VIITASAARI	7132	2930	41.1	2598	36.4	1786	812	332	4.7	71	93	1
VAASAN LÄÄNI	350898	155192	44.2	133487	38.0	81266	52221	21705	6.2	4746	6567	252
VAASA	43408	23136	53.3	18607	42.9	9713	8894	4529	10.4	1817	920	1688
ALAJÄRVI	7074	2783	39.3	2479	35.0	1535	944	304	4.3	145	73	86
ALAVUS	8327	3493	41.9	3128	37.6	2090	1038	365	4.4	188	73	103
KANNUS	4527	1944	42.9	1735	38.3	1138	597	209	4.6	101	46	61
KASKINEN	1380	618	44.8	532	38.6	317	215	86	6.2	23	25	-
KAUHAVA	6741	2935	43.5	2564	38.0	1437	1127	371	5.5	191	62	113
KOKKOLA	26969	12620	46.8	10721	39.8	6144	4577	1899	7.0	833	427	611
KRISTIINANKAUPUNKI	7323	2689	36.7	2274	31.1	1379	895	415	5.7	198	82	131
KURIKKA	9061	3998	44.1	3573	39.4	2356	1217	425	4.7	225	100	98
LAPUA	11517	4954	43.0	4273	37.1	2431	1842	681	5.9	124	210	4
PIETARSAARI	16181	7228	44.7	5913	36.5	3406	2507	1315	8.1	562	347	396
SEINAJOKI	21584	12440	57.6	10295	47.7	5287	5008	2145	9.9	1025	383	711
UUSIKAARLEPPY	6206	2426	39.1	2100	33.8	1369	731	326	5.3	167	76	78
ÄHTÄRI	6153	2813	45.7	2476	40.2	1576	900	337	5.5	167	61	108
ALAHÄRMÄ	4294	1742	40.6	1558	36.3	954	604	184	4.3	97	42	44
EVIJÄRVI	2659	971	36.5	859	32.3	584	275	112	4.2	62	16	34
HALSUA	1277	438	34.3	394	30.9	270	124	44	3.4	22	16	5
HIMANKA	2588	1074	41.5	988	38.2	683	305	86	3.3	42	30	13
ILMAJOKI	9442	4200	44.5	3736	39.6	2521	1215	464	4.9	250	96	118
ISOJOKI	2536	756	29.8	699	27.6	496	203	57	2.2	17	13	-
ISOKYRÖ	4337	1847	42.6	1656	38.2	1093	563	191	4.4	102	44	45
JALASJÄRVI	8045	3110	38.7	2804	34.9	1915	889	306	3.8	133	78	95
JURVA	4338	1740	40.1	1599	36.9	1155	444	141	3.3	73	33	33
KARIJOKI	1637	511	31.2	475	29.0	335	140	36	2.2	6	8	-
KAUHAJOKI	12471	5368	43.0	4840	38.8	3123	1717	528	4.2	272	104	150
KAUSTINEN	3299	1279	38.8	1109	33.6	695	414	170	5.2	73	54	43
KORSNAS	1912	737	38.5	635	33.2	438	197	102	5.3	57	19	26
KORTESJÄRVI	2305	879	38.1	811	35.2	556	255	68	3.0	34	19	15
KRUUNUPY	5562	2050	36.9	1762	31.7	1106	656	288	5.2	146	64	76
KUORTANE	3950	1514	38.3	1334	33.8	878	456	180	4.6	91	43	44
KÄLVIA	3308	1420	42.9	1269	38.4	840	429	151	4.6	74	47	29
LAIHIA	5753	2415	42.0	2086	36.3	1271	815	329	5.7	64	111	1
LAPPAJÄRVI	3554	1502	42.3	1334	37.5	868	466	168	4.7	40	41	-

TILASTOKESKUS

LÄÄNI KUNTA	15 VUOTTA TÄYTTÄNYT VÄESTÖ YHTEENSÄ	NÄISIÄ TUTKINNON SUORITANEITA YHTEENSÄ		K O U L U T U S A S T E		ALEMPI KESKI- ASTE (3)	YLEMPI KESKI- ASTE (4)	KORKEA-ASTE YHTEENSÄ		ALIN KORKEA- ASTE (5)	ALEMPI KAND- ASTE (6)	YLEMPI KAND- ASTE (7)	TUTK- KOULU- TUS (8)
		(3-8)	%	(3-4)	%			(5-8)	%				
LEHTIMÄKI	1928	719	37.3	654	33.9	467	187	65	3.4	31	22	12	-
LESTIJÄRVI	850	302	35.5	275	32.4	179	96	27	3.2	14	6	7	-
LOHTAJA	2302	894	38.8	822	35.7	569	253	72	3.1	35	19	18	-
LUOTO	2401	964	40.1	846	35.2	564	282	118	4.9	63	31	23	1
MAALAHTI	4792	1944	40.6	1684	35.1	1121	563	260	5.4	133	62	59	6
MAKSAMA	894	258	28.9	223	24.9	149	74	35	3.9	18	8	9	-
MUSTASAARI	12310	6100	49.6	5009	40.7	2980	2029	1091	8.9	516	240	318	17
NURMO	6617	3468	52.4	2995	45.3	1670	1325	473	7.1	223	95	147	8
NÄRPIÖ	8836	3206	36.3	2804	31.7	1944	860	402	4.5	200	100	97	5
ORAVAINEN	2037	816	40.1	706	34.7	467	239	110	5.4	60	31	19	-
PERHO	2325	862	37.1	773	33.2	545	228	89	3.8	41	22	26	-
PERASEINÄJOKI	3318	1277	38.5	1170	35.3	818	352	107	3.2	56	21	30	-
PIETARSAAREN MLK	7149	2856	39.9	2487	34.8	1678	809	369	5.2	193	96	76	4
SOINI	2352	760	32.3	697	29.6	462	235	63	2.7	27	22	13	1
TEUVA	6021	2406	40.0	2179	36.2	1481	698	227	3.8	108	64	55	-
TOHOLAMPI	3093	1192	38.5	1057	34.2	723	334	135	4.4	70	32	32	1
TÖYSÄ	2534	937	37.0	856	33.8	585	271	81	3.2	44	26	11	-
ULLAVA	817	242	29.6	221	27.1	148	73	21	2.6	14	3	4	-
VETELI	3105	1291	41.6	1143	36.8	774	369	148	4.8	73	37	38	-
VIMPELI	2988	1221	40.9	1102	36.9	684	418	119	4.0	60	25	34	-
VAAKAYRÖ	3793	1535	40.5	1382	36.4	902	480	153	4.0	78	32	42	1
VÖYRI	3242	1283	39.6	1082	33.4	702	380	201	6.2	96	54	50	1
YLIHÄRMÄ	2626	1133	43.1	1014	38.6	599	415	119	4.5	66	27	26	-
YLISTARO	4850	1896	39.1	1688	34.8	1096	592	208	4.3	104	42	59	3
OULUN LÄÄNI	333224	162924	48.9	139340	41.8	88945	50395	23584	7.1	10148	4542	7982	912
OULU	78318	45041	57.5	35124	44.8	18448	16676	9917	12.7	3584	1712	3920	701
HAAPAJÄRVI	6430	2622	40.8	2331	36.3	1588	743	291	4.5	134	68	87	2
KAJAANI	28042	15204	54.2	12802	45.7	7474	5328	2402	8.6	1044	402	914	42
KUHMO	10197	4503	44.2	4096	40.2	3013	1083	407	4.0	193	98	114	2
OULAINEN	6282	2885	45.9	2524	40.2	1642	882	361	5.0	183	69	107	2
RAAHE	13889	7358	53.0	6407	46.1	4061	2346	951	6.8	416	204	312	19
YLIVIESKA	9592	4745	49.5	4135	43.1	2675	1460	610	6.4	297	123	187	3
ALAVIESKA	2318	957	41.3	887	38.3	657	230	70	3.0	44	14	12	-
HAAPAVESI	5931	2711	45.7	2404	40.5	1711	693	307	5.2	157	66	82	2
HAILUOTO	770	326	42.3	287	37.3	181	106	39	5.1	13	18	7	1
HAUKIPUDAS	9820	4955	50.5	4305	43.8	2823	1482	650	6.6	309	141	177	23
HYRNSALMI	3320	1212	36.5	878	26.5	578	334	117	3.5	67	20	30	-
II	4300	1966	45.7	1772	41.2	1284	488	194	4.5	107	41	42	4
KALAJOKI	6976	3179	45.6	2865	41.1	1989	876	314	4.5	161	73	78	2
KEMPELE	6667	3701	55.5	3119	46.8	1762	1357	582	8.7	268	105	183	26
KESTILÄ	1642	646	39.3	594	36.2	440	154	52	3.2	24	13	15	-
KIIMINKI	5678	2960	52.1	2494	43.9	1591	903	466	8.2	224	69	154	19

LÄÄNI KUNTA	15 VUOTTA TÄYTTÄNYT VÄESTÖ YHTEENSÄ	NÄISTÄ TUTKINNON SUORITTANEITA YHTEENSÄ				K O U L U T U S A S T E				KORKEA-ASTE YHTEENSÄ (5-8)	ALIN KORKEA- ASTE (5)	ALEMPI KAND. ASTE (6)	YLEMPI KAND. ASTE (7)	TUTK. KOULU- TUS (8)
		(3-8)	%	KESKIASTE YHTEENSÄ (3-4)	%	ALEMPI KESKI- ASTE (3)	YLEMPI KESKI- ASTE (4)	KORKEA-ASTE YHTEENSÄ (5-8)	%					
KUIVANIEMI	1907	745	39.1	675	35.4	513	162	70	3.7	37	13	20	-	
KUUSAMO	13469	6458	47.9	5835	43.3	4154	1681	623	4.6	329	142	146	6	
KÄRSÄMAKI	2797	1133	40.5	1041	37.2	780	261	92	3.3	42	25	25	-	
LIMINKA	3292	1581	48.0	1368	41.6	894	474	213	6.5	107	44	58	4	
LUMIJOKI	1150	448	39.0	410	35.7	289	121	38	3.3	27	3	8	-	
MERIJÄRVI	1058	379	35.8	359	33.9	278	81	20	1.9	10	5	5	-	
MUHOS	5593	2759	49.3	2391	42.7	1560	831	368	6.6	180	76	99	13	
NIVALA	8285	3750	45.3	3369	40.7	2379	990	381	4.6	203	80	97	1	
OULUNSALO	4075	2253	55.3	1822	44.7	1036	786	431	10.6	178	96	140	17	
PALTAMO	4099	1681	41.0	1519	37.1	1084	435	162	4.0	79	35	48	-	
PATILJOKI	3965	2005	50.6	1815	45.8	1235	580	190	4.8	92	41	56	1	
PIIPPOLA	1161	486	41.9	450	38.8	346	104	36	3.1	24	7	5	-	
PUDASJÄRVI	8621	3405	39.5	3077	35.7	2255	822	328	3.8	185	68	74	1	
PULKKILA	1609	679	42.2	590	36.7	412	178	89	5.5	37	27	24	1	
PUOLANKA	3888	1453	37.4	1318	33.9	934	384	135	3.5	60	38	37	-	
PYHÄJOKI	2819	1154	40.9	1051	37.3	774	277	103	3.7	47	34	22	-	
PYHÄJÄRVI	6167	2541	41.2	2277	36.9	1595	682	264	4.3	120	62	81	1	
PYHÄNTÄ	1452	604	41.6	544	37.5	393	151	60	4.1	35	15	10	-	
RANTSILA	1879	726	38.6	659	35.1	467	192	67	3.6	33	15	19	-	
REISJÄRVI	2745	1037	37.8	942	34.3	694	248	95	3.5	49	18	27	1	
RISTIJÄRVI	1825	697	38.2	625	34.2	453	172	72	3.9	44	14	13	1	
RUUKKI	3765	1590	42.2	1442	38.3	1016	426	148	3.9	66	35	47	-	
SIEVI	3369	1367	40.6	1251	37.1	899	352	116	3.4	63	28	23	2	
SIIKAJOKI	1037	435	41.9	393	37.9	278	115	42	4.1	16	8	17	1	
SOTKAMO	9156	4044	44.2	3598	39.3	2505	1093	446	4.9	225	91	127	3	
SUOMUSSALMI	10124	4503	44.5	4122	40.7	2979	1143	381	3.8	192	95	90	4	
TAIVALKOSKI	4309	1931	44.8	1765	41.0	1321	444	166	3.9	86	34	46	-	
TEMMES	518	198	38.2	181	34.9	126	55	17	3.3	12	3	2	-	
TYRNÄVÄ	2601	1119	43.0	1003	38.6	684	319	116	4.5	59	22	32	3	
UTAJÄRVI	2921	1144	39.2	1045	35.8	741	304	99	3.4	44	27	28	-	
VAALA	3645	1544	42.4	1378	37.8	939	439	166	4.6	73	41	49	3	
VIHANTI	3045	1253	41.1	1158	38.0	841	317	95	3.1	46	20	28	1	
VUOLLJOKI	2524	1158	45.9	1062	42.1	760	302	96	3.8	48	18	30	-	
YLI-II	1766	700	39.6	649	36.7	502	147	51	2.9	35	7	9	-	
YLIKIIKINKI	2416	876	36.3	798	33.0	612	186	78	3.2	40	19	19	-	
LAPIN LÄÄNI	157292	77519	49.3	67669	43.0	42827	24842	9850	6.3	4313	2099	3294	144	
ROVANIEMI	26233	15541	59.2	12724	48.5	6656	6068	2817	10.7	1106	523	1115	73	
KEMI	20890	10178	48.7	8883	42.5	5617	3266	1295	6.2	556	273	447	19	
KEMIJÄRVI	9961	4675	46.9	4170	41.9	2723	1447	505	5.1	234	102	167	2	
TORNIO	17265	8840	51.2	7782	45.1	4899	2883	1058	6.1	460	240	351	7	
ENONTEKIÖ	1907	891	46.7	794	41.6	569	225	97	5.1	40	28	28	1	
INARI	5767	2701	46.8	2384	41.3	1629	755	317	5.5	131	83	102	1	

TILASTOKESKUS

LÄÄNI KUNTA	15. VUOTTA TÄYTTÄNYT VÄESTÖ YHTEENSÄ	NÄÄSTÄ TUTKINNON SUORITTANEITA				K O U L U T U S A S T E				ALIN KORKEA- ASTE (5)	ALEMPI KAND. ASTE (6)	YLEMPI KAND. ASTE (7)	TUTK- KOULU- TUS (8)
		(3-8)	%	KESKIASTE YHTEENSÄ (3-4)	%	ALEMPI KESKI- ASTE (3)	YLEMPI KESKI- ASTE (4)	KORKEA-ASTE YHTEENSÄ (5-8)	%				
KEMINMAA	6757	3557	52.6	3096	45.8	1896	1200	461	6.8	223	106	127	5
KITTILÄ	4980	2288	45.9	2074	41.6	1473	601	214	4.3	98	54	62	-
KOLARI	3734	1692	45.3	1552	41.6	1125	427	140	3.7	57	40	40	3
MUONIO	2228	1094	49.1	975	43.8	659	316	119	5.3	50	38	30	1
PELKOSENNIEMI	1202	526	43.8	472	39.3	340	132	54	4.5	21	18	15	-
PELLO	4528	2016	44.5	1829	40.4	1256	573	187	4.1	96	41	49	1
POSIO	4457	1818	40.8	1657	37.2	1207	450	161	3.6	76	42	42	1
RANUA	4132	1721	41.7	1546	37.4	1105	441	175	4.2	75	59	40	1
ROVANIEMEN MLK	15188	7620	50.2	6652	43.8	4129	2523	968	6.4	483	178	291	16
SALLA	5243	2079	39.7	1909	36.4	1369	540	170	3.2	87	41	42	-
SAVUKOSKI	1438	624	43.4	552	38.4	407	145	72	5.0	33	19	20	-
SIMO	3265	1444	44.2	1313	40.2	885	428	131	4.0	64	33	32	2
SODANKYLÄ	8383	4079	48.7	3609	43.1	2347	1262	470	5.6	209	75	179	7
TERVOLA	3475	1488	42.8	1353	38.9	942	411	135	3.9	72	29	32	2
UTSJOKI	1198	524	43.7	439	36.6	293	146	85	7.1	33	26	25	1
YLITORNIO	5061	2123	41.9	1904	37.6	1301	603	219	4.3	109	51	58	1

TILASTOKESKUS

LIITETAULUKKO 6. PERUSASTEEN JÄLKEISIÄ TUTKINTOJA SUORITTANUT VÄESTÖ LÄÄNEITTÄIN KORKEIMMAN/VIIIMEKSI SUORITETUN KOULUTUKSEN KOULUTUSALAN JA KOULUTUSASTEEN MUKAAN 31.12.1988

LÄÄNI, KOULUTUSASTE	15 VUOTTA NÄIÄSTÄ TÄYTTÄNYT TUTKINNON VÄESTÖ SUORITTANEITA YHTEENSÄ		K O U L U T U S A L A										
	(0-9)	%	YLEIS- SIVIST. KOUL.(1)	HUMAN. ESTEETT. KOUL.(2)	KAUPPA- TOIM.AL. KOUL.(3)	TEKN. LUONNONT. KOUL.(4)	LIIK- TIETOL. KOUL.(5)	HOITO- ALOJEN KOUL.(6)	MAA- JA METSÄTAL. KOUL.(7)	MUIDEN ERIK.AL. KOUL.(8)	KOUL. TUNNT. (9)		
K O K O M A A	3994378	1946952	48,7	297380	53444	65718	355107	657145	17956	181099	114772	204238	93
KESKIASTE KORKEA-ASTE	1588918 358034	39,8 9,0	11099 -	7824 57894	272769 82338	561754 95391	15355 2601	125218 55881	102046 12726	195473 8765	-	93	
UUDENMAAN LÄÄNI	996567	532414	53,4	106174	21013	16176	119154	158602	4888	50883	14893	40577	54
KESKIASTE KORKEA-ASTE	387501 144913	38,9 14,5	2917 18096	2032 14144	75214 43940	115892 42710	3999 889	33041 17842	10547 4346	37685 2892	-	54	
TURUN JA PORIN LÄÄNI	583217	271843	46,6	38809	6513	8722	46066	98357	3079	24314	16291	29686	6
KESKIASTE KORKEA-ASTE	226485 45358	38,8 7,8	1266 5247	801 7921	37407 8659	86324 12033	2376 703	16377 7937	14502 1789	28623 1063	-	6	
AHVENANMAA	19704	8996	45,7	904	198	365	1702	2047	674	1079	586	1440	1
KESKIASTE KORKEA-ASTE	7305 1691	37,1 8,6	904 -	26 172	20 345	1380 322	1836 211	352 322	843 236	519 67	1425 15	-	1
HÄMEEN LÄÄNI	559478	271968	48,6	38549	6570	8918	47559	99846	1804	24347	14369	30001	5
KESKIASTE KORKEA-ASTE	227034 44934	40,6 8,0	38549 -	1422 5148	1069 7849	38424 9135	87432 12414	1710 94	17003 7344	12616 1753	28809 1192	-	5
KYMEN LÄÄNI	276583	129837	46,9	16866	2573	4091	19312	50233	1470	10888	7048	17351	5
KESKIASTE KORKEA-ASTE	112312 17525	40,6 6,3	16866 -	712 1861	567 3524	16556 2756	45581 4652	1166 304	8069 2819	6404 644	16391 960	-	5
MIKKELIN LÄÄNI	169966	76506	45,0	9839	1783	2896	11799	24644	624	7635	7505	9781	-
KESKIASTE KORKEA-ASTE	66324 10182	39,0 6,0	9839 -	531 1252	470 2426	10043 1756	22697 1947	592 32	5629 2006	6996 509	9527 254	-	-

TILASTOKESKUS LÄÄNI KOULUTUSASTE	15 VUOTTA NÄISTÄ TÄYTTÄNYT VÄESTÖ SUORITTANEITA YHTEENSÄ	K O U L U T U S A L A	YLEIS- SIVIIST. KOUL.1)	HUMAN. ESTEETT. KOUL. (1)	OPETTA- JAN- KOUL.2)	KAUPPA- TOIM.AL. KOUL. (3)	TEKN., LUONNONT. KOUL. (4)	LIIK., TIETOL. KOUL. (5)	HOITO- ALOJEN KOUL. (6)	MAA- JA METSÄTAL. KOUL. (7)	MUIDEN ERIK.AL. KOUL. (8)	KOUL. ALA TUNT. (9)
POHJOIS-KARJALAN LÄÄNI	141665	46,6	7982	1584	2361	10269	22513	369	5799	6897	8273	1
KESKIASTE	57457	40,6	7982	533	298	8806	20771	358	4245	6476	7988	-
KORKEA-ASTE	8591	6,1	-	1051	2063	1463	1742	11	1554	421	285	1
KUOPION LÄÄNI	205717	48,1	12694	2138	3574	16563	32413	834	10503	9097	11127	-
KESKIASTE	84788	41,2	12694	661	501	14318	29324	808	7174	8467	10841	-
KORKEA-ASTE	14155	6,9	-	1477	3073	2245	3089	26	3329	630	286	-
KESKI-SUOMEN LÄÄNI	200067	47,4	12846	2392	3780	16065	33530	616	8357	7072	10101	3
KESKIASTE	79216	39,6	12846	431	449	13012	29797	599	5879	6563	9640	-
KORKEA-ASTE	15546	7,8	-	1961	3331	3053	3733	17	2478	509	461	3
VAASAN LÄÄNI	350898	44,2	20245	3192	5907	28066	52897	1220	14965	11872	16819	9
KESKIASTE	133487	38,0	20245	803	604	23972	48247	1109	11087	10978	16442	-
KORKEA-ASTE	21705	6,2	-	2389	5303	4094	4650	111	3878	894	377	9
OULLUN LÄÄNI	333224	48,9	22261	3665	6120	24803	56734	1388	15867	12933	19149	4
KESKIASTE	139340	41,8	22261	1109	682	21595	50535	1314	11146	12126	18572	-
KORKEA-ASTE	23584	7,1	-	2556	5438	3208	6199	74	4721	807	577	4
LAPIN LÄÄNI	157292	49,3	10211	1823	2808	13749	25329	990	6462	6209	9933	5
KESKIASTE	67669	43,0	10211	688	331	12042	23318	972	4725	5852	9530	-
KORKEA-ASTE	9850	6,3	-	1135	2477	1707	2011	18	1737	357	403	5

1) YLEISSIVIISTÄVÄN KOULUTUKSEN SUORITTANEITA OVAT NE YLIOPIILASTUTKINNON SUORITTANEET, JOTKA EIVÄT OLE YLIOPIILASTUTKINNON JÄLKKEEN SUORITTANEET MITÄÄN SAMANASTEISTA TAI KORKEAMPIASTEISTA TUTKINTOJA

2) EI SISÄLLÄ AUSKULTOINTIYPPISTÄ OPETTAJANKOULUTUSTA

## Väestön koulutusrakenne kunnittain 31.12.1988



Julkaisu sisältää tietoja väestön koulutusrakenteesta 1988

- tutkinnon suorittanut väestö
- tutkinnon suorittaneen väestön muuttoliike
- vuonna 1988 suoritettut tutkinnot

Summary: Population of Finland by the highest educational qualification at the end of 1988

Väestön koulutus (Tuote nro 9336)

Koulutus ja tutkimus-sarja 1990:16 Väestön koulutusrakenne kunnittain 31.12.1988

*Julkaisujen myynti:*

Tilastokeskus  
PL 504  
00101 Helsinki  
Puh. (90) 17 341

*Försäljning:*

Statistikcentralen  
PB 504  
00101 Helsingfors  
Tel. (90) 17 341

*Hinta - Pris*

50 mk

ISSN 0784-8242  
= Koulutus ja tutkimus  
ISSN 0785-0743