

Ansiotasoindeksi

Förtjänstnivåindex
1991, 3. neljännes - 3 kvartalet

21.10.1991

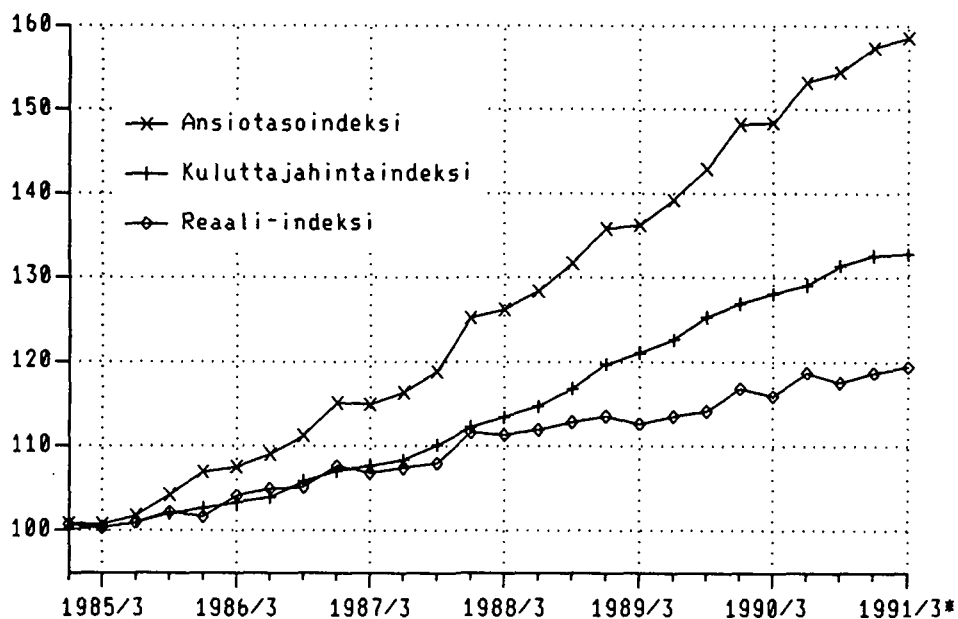
Palkansaajien ansiotasoindeksi Löntagarnas förtjänstnivåindex

	III/90	IV/90	I/91*	II/91*	III/91*
1985=100	148.4	153.2	154.4	157.4	158.6
1980=100	242.8	250.8	252.7	257.7	259.6
1975=100	404.5	417.8	421.0	429.3	432.5
1964=100	1 399.9	1 446.0	1 457.0	1 485.8	1 496.8
1938=100	59 609	61 573	62 040	63 267	63 734

Muutokset - Förändringar, %

III/90 III/91*	II/91* III/91*	1989 1990 9.2
6.9	0.8	

ANSIOTASOINDEKSI 1985 = 100
Nimellis- ja reaali-kehitys



*) Ennakko

ANSIOTASOINDEKSI NOUSI 6,9 PROSENTTIA

III neljännes 1991

Palkansaajien ansiotasoindeksi nousi tämän vuoden kolmannella neljänneksellä 6,9 prosenttia edellisen vuoden vastaavasta ajankohdasta. Reaalisesti palkat olivat kolmannella neljänneksellä 3,1 prosenttia korkeammat kuin vuotta aikaisemmin.

Valtion palkat nousivat vuoden 1991 kolmannella neljänneksellä edellisen vuoden vastaavasta 6,4, kuntasektorilla 8,2 ja yksityisellä sektorilla 6,6 prosenttia.

Vuoden 1991 kolmannella neljänneksellä keskiansio oli ennakkotietojen mukaan 9264 mk, miehillä 10226 mk ja naisilla 8210 mk.

Palkansaajien ansiotasoindeksi 1985=100 mittaa säännöllisen työajan keskiansioiden kehittymistä. Vuonna 1990 palkansaajien tiedot perustuvat kokonaan lopullisiin tilastotietoihin. Kuluvana vuonna tilastopohjaiset tiedot on saatu toiselta neljännekseltä tuntipalkkaisille työntekijöille sekä ennakkotiedot elokuulta teollisuuden, kaupan, pankkien ja vakuutusalan toimihenkilöille. Muilta osin vuoden 1991 luvut perustuvat sopimuskorotuksiin ja liukuma-arvioihin. Ansiotasoindeksin muutos sisältää vuoteen 1991 saakka eräillä tuntipalkkaisilla sopimusaloilla toteutetun työajan lyhentämisen ja siihen liittyvän maksutavan muutoksen vaikutuksia, jotka nostavat indeksia.

Työajan lyhentämisen vaikutus indeksiin

Vuonna 1986 sovittiin työajan lyhentämisestä ansiotasoa alentamatta. Teollisuuden työntekijöiden ja valtion ja kuntien tuntipalkkaisten sopimusaloilla ns. Pekkasvapaiden ajalta maksettiin palkkaa, jota ei yleensä luettu tehdyn työajan ansioon eikä se siis näkynyt ansiotasoindeksissä. Kuitenkin saha- ja levy- sekä puusepänteollisuudessa ansiokompensaatio maksettiin korottamalla tehdyn työajan tuntipalkkoja, mikä nosti teollisuuden työntekijöiden ansiotasoindeksiä vuosina 1986 ja 1987 0,1 prosenttia.

Vuoden 1988 aikana myös metalliteollisuudessa ja valtion ja kuntien tuntipalkkaisilla työajan lyhentämisen ansiokompensaatiota alettiin maksaa vapaa-ajan palkan sijasta tehdyn työajan palkkana, jolloin se tuli palkkatilastojen ja ansiotasoindeksin ansiokäsittelyn piiriin. Maksutavan muutos ja edelleen jatkunut työajan lyhentäminen vaikuttavat indeksiin korottavasti. Ansiotasoindeksin nousuun neljänneltä neljännekseltä 1989 neljännelle neljännekselle 1990 vaikutus oli kaikilla palkansaajilla 0,1 prosenttiyksikköä, mikä on työajan lyhentämisen vaikutusta.

Ansiotasoindeksin
muutos

Muutos ilman
ansiokompensaa-
tion vaikutusta

	IV/87-IV/88	IV/88-IV/89	IV/89-IV/90	IV/87-IV/88	IV/88-IV/89	IV/89-IV/90
Kaikki palkansaajat	10,3	8,4	10,1	10,0	8,2	10,0
-tuntipalkk./ työntekijät	10,0	9,4	10,7	9,2	9,1	10,4
Valtiosektori	12,8	6,0	9,9	12,7	5,9	9,8
-tuntipalkk.(1)	11,7	6,7	9,9	10,2	5,9	9,3
Kuntasektori	9,5	8,5	10,4	10,2	8,4	10,3
-tuntipalkkaiset	10,1	8,2	12,9	7,5	7,0	11,8
Yksityinen sektori	10,1	9,0	10,0	9,8	8,4	9,8
-teoll. ym. työntekijät (2)	10,3	8,7	11,5	9,1	8,0	10,6

(1) Ilman metsätyöntekijöitä

(2) Kaivostoiminnan, teollisuuden sekä energia- ja vesihuollon työntekijät. Vaikutus aiheutui pääasiassa metalliteollisuudesta, jossa työajan lyhentämisen ansiokompensatio korotti metalli- ja metallituoteteollisuuden työntekijöiden ansiotasoindeksin nousua.

PALKANSAAJIEN ANSIOTASOINDEKSI 1985=100, PROSENTTIMUUTOKSET

Löntagarnas förtjänstnivåindex 1985=100, Procentuella förändringar

Palkansaajarahmä	Edellisestä neljänneksestä						Edellisestä vuodesta				
	1990			1991			1988	1989	1990	Vast. nelj.	
	II	III	IV	I	II	III				1991	1991
									II	III	
Kaikki palkansaajat	3,7	0,1	3,3	0,8	2,0	0,8	8,9	8,9	9,2	6,3	6,9
-alla löntagare											
Tuntipalkkaiset/työntekijät	3,4	-0,2	4,2	1,5	1,0	0,3	8,8	9,4	9,9	6,5	7,1
-timavlönade/arbetstagare											
Kuukausipalkkaiset/toimihenkilöt	3,8	0,3	2,9	0,4	2,4	1,0	9,0	8,7	8,9	6,1	6,8
-månadsavlönade/tjänstemän											
Valtio -staten	2,5	0,5	2,5	0,4	2,3	1,0	11,3	6,7	9,0	5,9	6,4
Kunnat -kommuner	4,0	-0,1	3,6	0,5	2,4	1,4	7,6	8,3	9,6	6,6	8,2
Yksityinen -privata	3,8	0,2	3,3	0,9	1,8	0,5	8,8	9,5	9,1	6,3	6,6
Voittoa tavoittelematon	3,1	0,1	2,6	0,2	2,5	1,1	11,1	7,1	9,5	5,3	6,3
-icke vinstsyftande											
Miehet	3,4	0,0	3,3	0,8	1,8	0,7	8,8	9,2	8,9	6,0	6,7
Naiset	4,1	0,2	3,2	0,5	2,4	0,9	8,7	8,7	9,4	6,5	7,2
3 Teollisuus - tillverkning	4,8	-0,3	3,8	0,8	1,9	0,4	8,2	9,0	9,7	6,2	6,9
toimihenkilöt/tjänstemän	5,0	0,2	2,5	0,6	2,2	0,6	7,5	9,3	8,4	5,5	5,9
työntekijät/arbetstagare	4,7	-0,6	4,4	1,0	1,7	0,2	8,7	8,9	10,5	6,6	7,5
51 Talonrakentaminen	2,7	0,3	3,5	1,7	-0,5	-0,5	8,4	10,0	9,2	4,9	4,2
- husbyggande											
työntekijät/arbetstagare	2,1	0,3	3,8	2,0	-1,2	-0,7	8,6	9,7	9,4	4,9	3,9
61 Tukku- ja vähittäiskauppa	2,3	0,2	4,8	0,3	2,8	1,3	9,8	9,9	8,7	8,2	9,3
-parti- och detaljhandel											
63 Majoitus ja ravitsemisen	4,3	0,1	0,1	0,0	2,9	0,8	9,3	9,1	9,3	3,1	3,9
Hotell och restaurang											
71 Kuljetus - transport	3,5	1,1	2,3	0,8	2,1	1,2	9,3	10,1	9,1	6,5	6,6
72 Tietoliikenne	2,4	0,9	2,7	0,5	2,3	0,9	10,4	6,7	8,2	6,6	6,6
-telekommunikationer											
81 Rahoitus - finansiering	5,2	2,6	0,8	1,2	3,3	0,0	8,9	8,8	9,3	8,1	5,3
82 Vakuutus - försäkring	1,8	0,1	2,2	0,3	2,4	0,8	9,4	11,2	7,6	5,1	5,8
91 Julkinen hallinto	3,5	0,0	3,0	0,4	2,4	1,2	9,4	7,4	9,6	5,9	7,1
-offentlig förvaltning											
93 Koulutus ja tutkimus	2,8	0,0	2,6	0,4	2,7	1,4	10,2	7,0	7,7	5,7	7,2
-utbildning och forskning											
94 Terveyspalvelu - hälsovård	5,6	-0,1	3,7	0,5	2,3	1,3	6,7	8,7	11,3	6,5	8,0
95 Sosiaalipalvelu - socialvård	4,2	0,3	3,6	0,5	2,3	1,3	7,2	7,5	9,7	6,8	7,9

TOIMIALA - NÄRINGSGREN PALKANSAAJARYHMÄ - LÖNTAGARGRUPP YHTEENSÄ	VUOSI JA NELJÄNNE - ÄR OCH KVARTAL				
	1990	I	II	III	IV
YHTEENSÄ - TOTALT	148.2	142.9	148.2	148.4	153.2
tuntipalkkaiset / työntekijät					
- timavlönade / arbetstagare	148.8	143.8	148.7	148.3	154.5
kuukausipalkkaiset / toimihenkilöt					
- månadsavlönade / tjänstemän	147.9	142.5	147.9	148.4	152.6
VALTIOSEKTORI - STATEN	149.8	145.7	149.4	150.1	153.9
tuntipalkkaiset - timavlönade	145.7	142.5	144.7	145.4	150.1
kuukausipalkkaiset - månadsavlönade	150.1	146.0	149.8	150.5	154.2
KUNTASEKTORI - KOMMUNER	144.7	139.3	144.9	144.7	149.9
tuntipalkkaiset - timavlönade	150.0	147.9	148.5	148.0	155.5
kuukausipalkkaiset - månadsavlönade	144.2	138.5	144.6	144.4	149.5
YKSITYINEN SEKTORI - PRIVATA	148.8	143.4	148.8	149.1	154.1
tuntipalkkaiset / työntekijät					
- timavlönade / arbetstagare	148.8	143.6	148.8	148.4	154.6
kuukausipalkkaiset / toimihenkilöt					
- månadsavlönade / tjänstemän	148.8	143.3	148.9	149.6	153.7
VOITTOA TAVOITTELEMATON SEKTORI ICKE VINSTSYFTANDE	150.0	145.6	150.1	150.3	154.0
1 MAA- JA METSÄTALOUS					
JORDBRUK OCH SKOGBRUK	147.1	144.6	145.9	146.8	151.2
työntekijät - arbetstagare	146.2	144.9	144.4	145.5	150.1
toimihenkilöt - tjänstemän	150.7	143.5	151.7	152.1	155.5
11 MAATALOUS - JORDBRUK	148.4	146.9	145.3	146.1	155.2
työntekijät - arbetstagare	147.7	146.8	144.1	145.0	154.8
toimihenkilöt - tjänstemän	153.3	147.7	153.6	154.0	157.8
12 METSÄTALOUS - SKOGBRUK	146.4	143.2	146.2	147.3	148.8
työntekijät - arbetstagare	145.2	143.5	144.6	145.9	146.8
toimihenkilöt - tjänstemän	149.9	142.1	151.1	151.6	154.8
2 KAIVOSTOIMINTA - GRUVOR	138.3	140.1	137.5	135.3	140.5
työntekijät - arbetstagare	135.1	141.2	133.3	129.8	136.2
toimihenkilöt - tjänstemän	144.0	138.0	144.8	145.1	147.9
3 TEOLLISUUS - TILLVERKNING	146.9	140.6	147.4	146.9	152.4
työntekijät - arbetstagare	148.3	142.1	148.7	147.8	154.4
toimihenkilöt - tjänstemän	144.4	138.2	145.1	145.4	149.0
4 ENERGIA- JA VESIHUOLTO					
ENERGI- OCH VATTENFÖRSÖRJNING	150.8	145.0	150.8	150.3	157.1
työntekijät - arbetstagare	151.1	146.4	150.4	149.1	158.6
toimihenkilöt - tjänstemän	150.4	143.6	151.1	151.5	155.6
5 RAKENTAMINEN - BYGGVERKSAMHET	149.3	145.0	148.7	149.0	154.3
työntekijät - arbetstagare	149.5	145.8	148.4	148.9	154.9
toimihenkilöt - tjänstemän	148.7	143.3	149.2	149.3	152.9
51 TALONRAKENTAMINEN - HUSBYGGANDE	149.6	145.1	149.1	149.5	154.7
työntekijät - arbetstagare	149.8	145.8	149.0	149.4	155.1
toimihenkilöt - tjänstemän	148.9	142.8	149.5	149.8	153.3

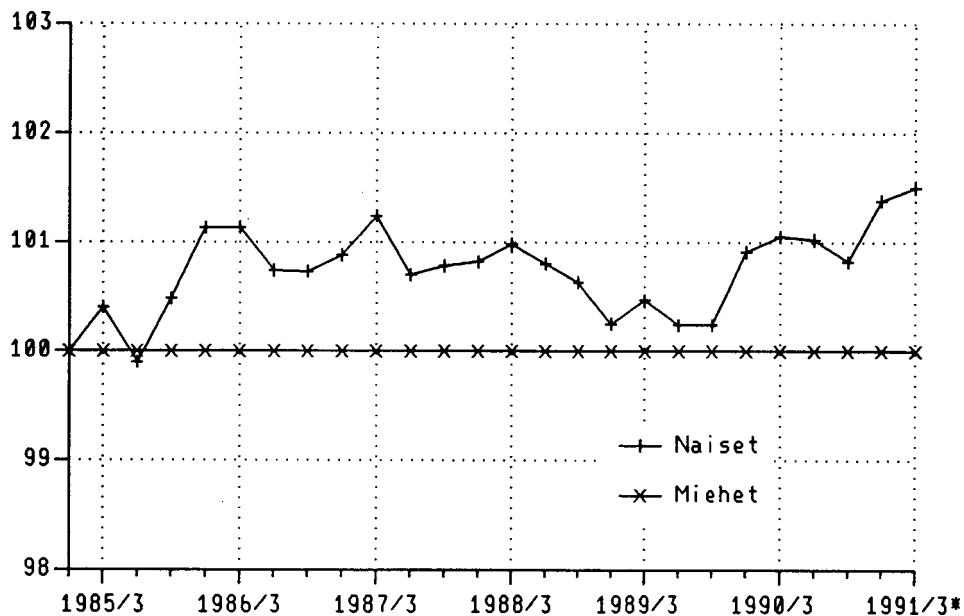
1)

1)

		1990	I	II	III	IV
52	MAA- JA VESIRAKENTAMINEN	148.1	144.7	147.3	147.4	153.1
	työntekijät - arbetstagare	147.7	145.8	145.4	145.9	153.9
	toimihenkilöt - tjänstemän	148.4	143.9	148.7	148.6	152.5
		1)				
6	KAUPPA, RAVITSEMINEN JA MAJOITUS					
	HANDEL, HOTELL OCH RESTAURANG	152.2	147.9	151.7	151.7	157.5
	tuntipalkkaiset - timavlönade	148.8	145.3	149.6	147.0	153.4
	kuukausipalkkaiset - månadsavlönade	152.4	148.0	151.8	152.0	157.7
61	TUKKU- JA VÄHITTÄISKAUPPA					
	PARTI- OCH DETALJHANDEL	152.6	148.1	151.5	151.8	159.0
		1)				
62	MOOTTORIAJONEUVOJEN KAUPPA JA HUOLTO					
	MOTORFORDONSHANDEL OCH SERVICE	150.0	146.9	149.9	149.2	153.9
	tuntipalkkaiset - timavlönade	148.8	145.3	149.6	147.0	153.4
	kuukausipalkkaiset - månadsavlönade	150.5	147.6	150.1	150.2	154.2
63	MAJOITUS JA RAVITSEMINEN					
	HOTELL OCH RESTAURANG	152.5	147.6	154.0	154.2	154.3
		1)				
7	LIIKENNE - TRAFIK	149.8	144.7	149.3	150.8	154.5
	tuntipalkkaiset - timavlönade	151.8	146.7	150.9	152.9	156.8
	kuukausipalkkaiset - månadsavlönade	148.7	143.5	148.3	149.6	153.2
71	KULJETUS - TRANSPORT	151.0	145.5	150.6	152.2	155.7
	tuntipalkkaiset - timavlönade	151.9	146.7	150.9	153.4	156.8
	kuukausipalkkaiset - månadsavlönade	150.2	144.5	150.3	151.2	154.8
72	TIETOLIIKENNE					
	TELEKOMMUNIKATIONER	146.6	142.5	145.8	147.1	151.1
	tuntipalkkaiset - timavlönade	150.6	147.1	151.6	147.2	156.6
	kuukausipalkkaiset - månadsavlönade	146.3	142.0	145.3	147.1	150.6
8	RAHOITUS, VAKUUTUS YM. PALVELUT					
	BANK-, FÖRSÄKRINGSTJÄNSTER M.M	148.6	142.3	148.8	150.3	153.1
	tuntipalkkaiset - timavlönade	151.0	145.2	153.1	148.1	157.6
	kuukausipalkkaiset - månadsavlönade	148.4	142.0	148.4	150.5	152.6
81	RAHOITUS - FINANSIERING	149.3	141.5	148.9	152.8	154.0
		1)				
82	VAKUUTUS - FÖRSÄKRING	149.8	146.9	149.6	149.8	153.0
83	KIINTEISTÖ- JA YRITYSPALVELUT					
	FASTIGHETS- OCH FÖRETAGSTJÄNSTER	148.0	141.7	148.5	149.1	152.6
	tuntipalkkaiset - timavlönade	151.0	145.2	153.1	148.1	157.6
	kuukausipalkkaiset - månadsavlönade	147.4	141.0	147.7	149.3	151.7
9	YHTEISKUNNALLISET PALVELUT					
	SAMHÄLLSTJÄNSTER	146.2	141.0	146.4	146.5	151.0
	tuntipalkkaiset - timavlönade	151.1	146.2	149.4	151.6	157.1
	kuukausipalkkaiset - månadsavlönade	146.2	141.0	146.4	146.4	150.9
91	JULKINEN HALLINTO					
	OFFENTLIG FÖRVALTNING	147.2	142.4	147.3	147.4	151.8
	tuntipalkkaiset - timavlönade	149.3	143.5	148.7	150.3	154.6
	kuukausipalkkaiset - månadsavlönade	147.2	142.4	147.3	147.3	151.8
92	MAANPUOLUSTUS - FÖRSVAR	150.0	145.7	149.8	150.4	154.1

	1990	I	II	III	IV
93 KOULUTUS JA TUTKIMUS					
UTBILDNING OCH FORSKNING	147.2	143.3	147.3	147.2	151.0
tuntipalkkaiset - timavlönade	130.4	125.7	124.6	137.7	133.7
kuukausipalkkaiset - månadsavlönade	147.3	143.4	147.4	147.2	151.1
94 TERVEYSPALVELU - HÄLSOVÅRD	145.2	138.1	145.8	145.7	151.1
tuntipalkkaiset - timavlönade	150.6	147.6	140.2	149.7	165.0
kuukausipalkkaiset - månadsavlönade	145.2	138.1	145.8	145.7	151.1
95 SOSIAALIPALVELU - SOCIALVÅRD	142.5	136.7	142.5	142.8	148.0
tuntipalkkaiset - timavlönade	148.2	141.8	144.9	149.1	157.1
kuukausipalkkaiset - månadsavlönade	142.5	136.7	142.5	142.8	148.0
96 VIRKISTYS- JA KULTTUURIPALVELU					
REKREATION OCH KULTUR	147.4	143.0	147.4	147.6	151.7
tuntipalkkaiset - timavlönade	158.8	154.8	158.4	157.1	164.7
kuukausipalkkaiset - månadsavlönade	147.0	142.5	147.0	147.2	151.2

SUhteellinen ansiokehitys vuosina 1985 - 1991*
Miehet = 100



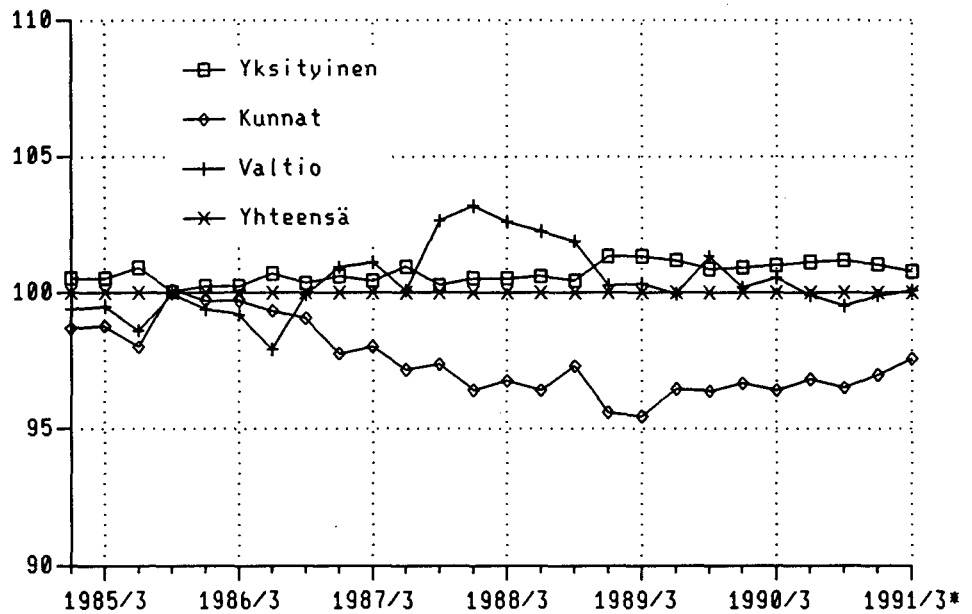
1) Sarjoja tarkistettu vuoden 1990 IV neljänneksen osalta. Tarkistukset vaikuttavat hieman niissä sarjoissa, joihin ko. palkansaajia sisältyy.

TOIMIALA - NÄRINGSGRN PALKANSAAJARYHMÄ - LÖNTAGARGRUPP YHTEENSÄ	VUOSI JA NELJÄNNE - ÅR OCH KVARTAL			
	1991 *	I	II	III
YHTEENSÄ - TOTALT		154.4	157.4	158.6
tuntipalkkaiset / työntekijät				
- timavlönade / arbetstagare		156.9	158.4	158.8
kuukausipalkkaiset / toimihenkilöt				
- månadsavlönade / tjänstemän		153.3	157.0	158.5
VALTIOSEKTORI - STATEN		154.6	158.2	159.7
tuntipalkkaiset - timavlönade		154.7	156.0	156.1
kuukausipalkkaiset - månadsavlönade		154.5	158.4	160.0
KUNTASEKTORI - KOMMUNER		150.7	154.4	156.5
tuntipalkkaiset - timavlönade		156.8	160.7	162.3
kuukausipalkkaiset - månadsavlönade		150.2	153.9	156.0
YKSITYINEN SEKTORI - PRIVATA		155.4	158.2	159.0
tuntipalkkaiset / työntekijät				
- timavlönade / arbetstagare		156.9	158.3	158.7
kuukausipalkkaiset / toimihenkilöt				
- månadsavlönade / tjänstemän		154.3	158.1	159.2
VOITTOA TAVOITTELEMATON SEKTORI ICKE VINSTSYFTANDE		154.3	158.1	159.8
1 MAA- JA METSÄTALOUS				
JORDBRUK OCH SKOGBRUK		158.8	157.5	157.2
työntekijät - arbetstagare		159.5	156.9	156.1
toimihenkilöt - tjänstemän		156.1	160.0	161.3
11 MAATALOUS - JORDBRUK		165.5	163.2	162.4
työntekijät - arbetstagare		166.6	163.4	162.2
toimihenkilöt - tjänstemän		158.2	162.1	163.8
12 METSÄTALOUS - SKOGBRUK		154.8	154.1	154.0
työntekijät - arbetstagare		154.6	152.4	151.9
toimihenkilöt - tjänstemän		155.4	159.3	160.5
2 KAIVOSTOIMINTA - GRUVOR		142.2	144.6	146.1
työntekijät - arbetstagare		138.4	140.1	142.1
toimihenkilöt - tjänstemän		148.8	152.5	153.3
3 TEOLLISUUS - TILLVERKNING		153.7	156.6	157.1
työntekijät - arbetstagare		155.9	158.5	158.9
toimihenkilöt - tjänstemän		149.9	153.1	154.0
4 ENERGIA- JA VESIHUOLTO ENERGI- OCH VATTENFÖRSÖRJNING		158.1	161.2	163.1
työntekijät - arbetstagare		159.7	162.3	164.8
toimihenkilöt - tjänstemän		156.4	160.2	161.5
5 RAKENTAMINEN - BYGGVERKSAMHET		156.5	156.5	156.4
työntekijät - arbetstagare		157.8	156.4	155.9
toimihenkilöt - tjänstemän		153.5	156.6	157.6
51 TALONRAKENTAMINEN - HUSBYGGANDE		157.3	156.4	155.7
työntekijät - arbetstagare		158.3	156.3	155.2
toimihenkilöt - tjänstemän		153.9	156.8	157.4

	1991*	I	II	III
52 MAA- JA VESIRAKENTAMINEN	153.9	156.6	158.8	
työntekijät - arbetstagare	155.1	156.9	160.2	
toimihenkilöt - tjänstemän	153.0	156.4	157.7	
6 KAUPPA, RAVITSEMINEN JA MAJOITUS				
HANDEL, HOTELL OCH RESTAURANG	157.9	162.2	164.0	
tuntipalkkaiset - timavlönade	153.7	157.7	159.1	
kuukausipalkkaiset - månadsavlönade	158.1	162.4	164.3	
61 TUKKU- JA VÄHITTÄISKAUPPA				
PARTI- OCH DETALJHANDEL	159.5	163.9	166.0	
62 MOOTTORIAJONEUVOJEN KAUPPA JA HUOLTO				
MOTORFORDONSHANDEL OCH SERVICE	154.4	157.7	159.1	
tuntipalkkaiset - timavlönade	153.7	157.7	159.1	
kuukausipalkkaiset - månadsavlönade	154.7	157.7	159.1	
63 MAJOITUS JA RAVITSEMINEN				
HOTELL OCH RESTAURANG	154.3	158.9	160.2	
7 LIIKENNE - TRAFIK	155.6	159.0	160.8	
tuntipalkkaiset - timavlönade	159.0	162.0	164.6	
kuukausipalkkaiset - månadsavlönade	153.7	157.3	158.7	
71 KULJETUS - TRANSPORT	157.0	160.3	162.3	
tuntipalkkaiset - timavlönade	158.8	161.9	164.7	
kuukausipalkkaiset - månadsavlönade	155.4	158.9	160.3	
72 TIETOLIIKENNE				
TELEKOMMUNIKATIONER	151.9	155.4	156.9	
tuntipalkkaiset - timavlönade	161.6	162.3	162.6	
kuukausipalkkaiset - månadsavlönade	151.0	154.8	156.3	
8 RAHOITUS, VAKUUTUS YM. PALVELUT				
BANK-, FÖRSÄKRINGSTJÄNSTER M.M	154.2	158.3	158.9	
tuntipalkkaiset - timavlönade	159.1	162.5	164.7	
kuukausipalkkaiset - månadsavlönade	153.7	157.9	158.4	
81 RAHOITUS - FINANSIERING	155.8	160.9	160.9	
82 VAKUUTUS - FÖRSÄKRING	153.5	157.2	158.4	
83 KIINTEISTÖ- JA YRITYSPALVELUT				
FASTIGHETS- OCH FÖRETAGSTJÄNSTER	153.4	157.1	157.9	
tuntipalkkaiset - timavlönade	159.1	162.5	164.7	
kuukausipalkkaiset - månadsavlönade	152.4	156.1	156.7	
9 YHTEISKUNNALLISET PALVELUT				
SAMHÄLLSTJÄNSTER	151.6	155.1	157.1	
tuntipalkkaiset - timavlönade	160.4	162.7	163.6	
kuukausipalkkaiset - månadsavlönade	151.5	155.1	157.0	
91 JULKINEN HALLINTO				
OFFENTLIG FÖRVALTNING	152.4	156.0	157.9	
tuntipalkkaiset - timavlönade	157.1	160.8	160.7	
kuukausipalkkaiset - månadsavlönade	152.3	155.9	157.8	
92 MAANPUOLUSTUS - FÖRSVAR	154.4	158.3	159.9	

	1991 *	I	II	III
93 KOULUTUS JA TUTKIMUS UTBILDNING OCH FORSKNING		151.6	155.6	157.8
tuntipalkkaiset - timavlönade		135.4	138.1	139.4
kuukausipalkkaiset - månadsavlönade		151.7	155.7	157.9
94 TERVEYSPALVELU - HÄLSOVÅRD		151.8	155.3	157.4
tuntipalkkaiset - timavlönade		163.4	170.4	172.0
kuukausipalkkaiset - månadsavlönade		151.8	155.3	157.4
95 SOSIAALIPALVELU - SOCIALVÅRD		148.7	152.2	154.2
tuntipalkkaiset - timavlönade		155.2	162.3	163.9
kuukausipalkkaiset - månadsavlönade		148.7	152.1	154.1
96 VIRKISTYS- JA KULTTUURIPALVELU REKREATION OCH KULTUR		152.2	154.5	155.8
tuntipalkkaiset - timavlönade		170.9	170.1	171.8
kuukausipalkkaiset - månadsavlönade		151.5	154.0	155.2

SUhteellinen ansiokehitys
Kaikki palkansaajat = 100
(I/1985=100)

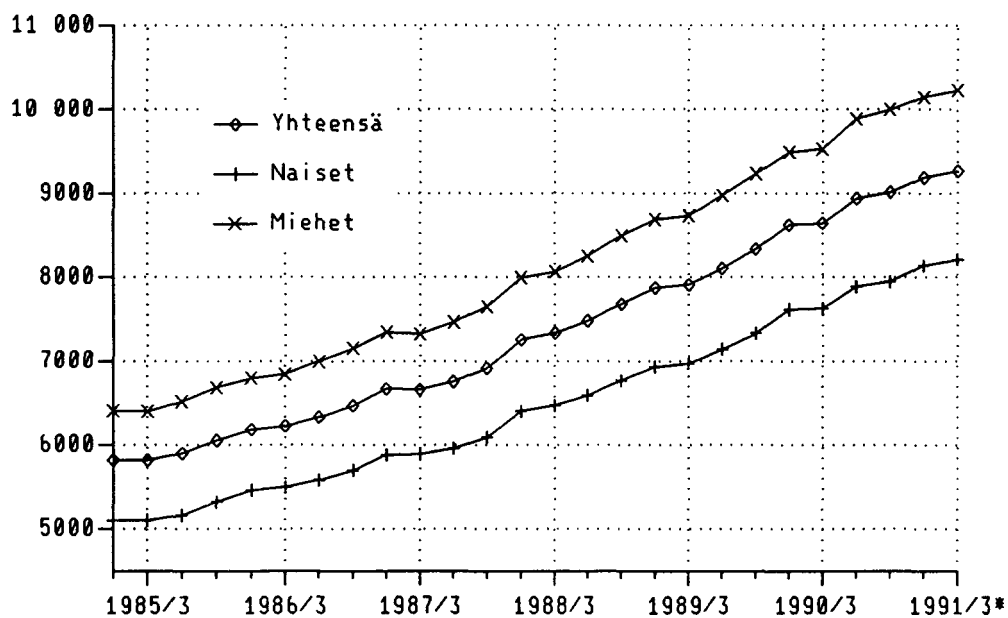


PALKANSAAJARYHMITÄISIÄ INDEKSEJÄ LÖNTAGARNASGRUPP INDEXAR YHTEENSÄ	VUOSI JA NELJÄNNEKSI - ÅR OCH KVARTAL				
	1990	I	II	III	IV
KAIKKI PALKANSAAJAT - ALLA LÖNTAGARE	148.2	142.9	148.2	148.4	153.2
miehet - män	147.8	142.9	147.7	147.8	152.6
naiset - kvinnor	148.8	143.1	148.9	149.2	154.0
KUUKAUSIPALKKAISET / TOIMIHENKILÖT					
MÄNADSAVLÖNADE / TJÄNSTEMÄN	147.9	142.5	147.9	148.4	152.6
miehet - män	147.3	142.2	147.3	147.7	151.8
naiset - kvinnor	149.1	143.4	149.2	149.7	154.1
TUNTIPALKKAISET / TYÖNTEKIJÄT					
TIMAVLÖNADE / ARBETSTAGARE	148.8	143.8	148.7	148.3	154.5
miehet - män	148.4	143.7	148.3	147.9	153.8
naiset - kvinnor	147.1	140.8	147.5	146.6	153.7
YKSITYINEN SEKTORI - PRIVATA	148.8	143.4	148.8	149.1	154.1
miehet - män	147.8	142.8	147.8	147.8	152.9
naiset - kvinnor	150.2	144.1	150.3	150.8	155.6
KUUKAUSIPALKKAISET / TOIMIHENKILÖT					
MÄNADSAVLÖNADE / TJÄNSTEMÄN	148.8	143.3	148.9	149.6	153.7
miehet - män	147.2	142.0	147.2	147.7	151.8
naiset - kvinnor	151.3	145.4	151.3	152.3	156.3
TUNTIPALKKAISET / TYÖNTEKIJÄT					
TIMAVLÖNADE / ARBETSTAGARE	148.8	143.6	148.8	148.4	154.6
miehet - män	148.4	143.5	148.4	147.9	153.8
naiset - kvinnor	147.0	140.5	147.5	146.5	153.5
TEOLLISUUS - TILLVERKNING (STK - AFC)					
TEOLLISUUDEN TOIMIHENKILÖT - INDUSTRI TJÄNSTEMÄN	144.1	138.0	144.8	145.1	148.5
ylemmät toimihenkilöt - högre tjänstemän 1)	139.0	133.7	139.6	139.8	143.1
tekniset toimihenkilöt - teknisk personal 1)	139.1	133.8	139.6	139.8	143.1
konttoritoimihenkilöt - kontorspersonal 1)	143.0	137.0	143.7	144.0	147.3
TEOLLISUUDEN TYÖNTEKIJÄT - INDUSTRIARBETARE	148.3	142.0	148.8	147.8	154.4
31 elintarviketeollisuus - livsmedelsindustri	145.5	139.8	145.5	144.8	152.1
32 tekstiiliteollisuus - textilindustri	138.7	131.1	139.2	139.7	144.9
331 puutavara-teollisuus - trävaruindustri	148.8	141.9	149.4	149.4	154.4
332 puusepäntehtaat - snickerifabriker	145.3	139.1	145.6	145.5	150.8
341 paperiteollisuus - pappersindustri	139.3	134.9	142.6	136.3	143.4
342 graafinen teollisuus - grafisk industri	139.3	136.3	139.7	139.3	142.0
35 kemianteollisuus - kemisk industri	148.9	143.1	149.8	148.4	154.4
36 savi-, lasi- ja kiviteollisuus ler-, glas- och stenindustri	148.9	143.4	148.2	148.5	155.5
37 metalliteollisuus - metallindustri	147.2	141.7	146.7	147.0	153.5
38 metallituoteteollisuus - metallvaruindustri	151.0	143.8	151.1	151.1	158.2
39 muu valmistus - övrig tillverkning	147.1	140.2	145.6	147.1	155.7
RAKENTAMINEN - BYGGVERKSAMHET (STK - AFC)					
toimihenkilöt - tjänstemän	148.9	142.9	149.6	149.8	153.3
talonrakentamisen työntekijät - arbetare inom husbyggande	150.0	146.0	149.1	149.7	155.3
maa- ja vesirakentamisentyöntekijät - arbetare inom anläggningsverksamhet	145.9	140.8	143.0	147.8	152.2
TUKKU- JA VÄHITTÄISKAUPPA					
- PARTI- OCH DETALJHANDEL (LTK - AAC) 1)	154.2	149.7	153.1	153.4	160.6
KAUPAN KONTTORITOIMIHENKILÖT					
KONTORSPERSONAL VID HANDELSFÖRETAG	158.3	153.6	157.4	157.7	164.3
johto- ja esimiestaso					
- ledning och förmansnivå	148.4	144.6	147.4	147.6	153.8
suorittava taso - presterande nivå	156.4	152.3	155.5	155.8	162.3

	1990	I	II	III	IV
KAUPAN MUU HENKILÖSTÖ					
- ANNAN PERSONAL VID HANDELSFÖRETAG	150.8	146.4	149.5	149.7	157.5
myyjät - butiksförsäljare 1)	151.8	147.6	150.5	150.6	158.5
varastohenkilöstö - lagerpersonal 1)	150.0	145.9	148.7	148.8	156.6
PANKKITOIMIHENKILÖT - BANKTJÄNSTEMÄN (LTK - AA)	146.3	139.6	145.9	149.2	150.4
johto- ja esimiestaso 1)	146.6	138.9	146.2	150.0	151.1
- ledning och förmansnivå 1)	146.2	139.8	145.8	148.9	150.1
VAKUUTUSTOIMIHENKILÖT (LTK - AAC)					
- FUNKTIONÄRER INOM FÖRSÄKRINGSBRANSCHEN	147.9	145.6	147.6	147.7	150.7
MAJOITUS- JA RAVITSEMISLIKK.PALKANSAAJAT (LTK					
- LÖNTAGARE INOM HOTELL- OCH RESTAURANGRÖRELSE 1)	152.4	147.6	153.9	154.1	154.1
<u>VALTIOSEKTORI - STATEN</u>	149.8	145.7	149.4	150.1	153.9
miehet - män	149.2	145.2	148.9	149.5	153.2
naiset - kvinnor	151.0	146.7	150.6	151.5	155.2
KUUKAUSIPALKKAISET - MÄNADSAVLÖNADE	150.1	146.0	149.8	150.5	154.2
miehet - män	149.7	145.6	149.4	150.0	153.7
naiset - kvinnor	151.1	146.9	150.7	151.6	155.3
virkasuhteiset - tjänstemän	146.7	143.1	146.7	146.7	150.3
työsuhteiset - i arbetsavtalsförhållande	153.5	148.9	153.2	154.0	158.0
TUNTIPALKKAISET - TIMAVLÖNADE	145.7	142.5	144.7	145.4	150.1
miehet - män	145.3	142.2	144.6	144.9	149.4
naiset - kvinnor	146.9	141.7	146.0	148.8	151.2
KUUKAUSIPALKKAISET - MÄNADSAVLÖNADE					
JULKINEN HALLINTO - OFFENTLIG FÖRVALTNING	151.4	147.4	151.7	151.5	155.2
hallintotehtävät - administrativt arbete	152.5	148.4	152.5	152.6	156.3
järjestys ja turvallisuustehtävät					
ordnings- och säkerhetsarbete	150.6	146.2	150.7	150.9	154.5
KOULUTUS JA TUTKIMUS - UTBILDNING OCH FORSKNING	149.1	144.8	148.3	149.8	153.4
opetustehtävät - pedagogiskt arbete	145.8	142.4	145.6	145.8	149.4
muut tehtävät - andra uppgifter	152.8	149.2	152.3	153.0	156.8
tutkimus - forskning	152.1	147.1	152.3	152.6	156.5
VALTIOSEKTORI - STATEN	149.8	145.7	149.4	150.1	153.9
YRITTÄJÄTOIMINTA - NÄRINGSLIVET	148.4	144.8	147.8	148.6	152.5
JULKINEN TOIMINTA - OFFENTLIG VERKSAMHET	150.4	146.2	150.2	150.7	154.4
<u>KUNTASEKTORI - KOMMUNER</u>	144.7	139.3	144.9	144.7	149.9
miehet - män	145.4	140.3	145.5	145.3	150.4
naiset - kvinnor	145.2	139.3	145.5	145.4	150.6
KUUKAUSIPALKKAISET - MÄNADSAVLÖNADE	144.2	138.5	144.6	144.4	149.5
miehet - män	144.1	138.4	144.5	144.3	149.2
naiset - kvinnor	145.1	139.2	145.4	145.3	150.5
virkasuhteiset - tjänstemän	145.2	139.1	145.3	145.6	150.6
työsuhteiset - i arbetsavtalsförhållande	142.9	137.6	143.3	142.8	147.9
TUNTIPALKKAISET - TIMAVLÖNADE	150.0	147.9	148.5	148.0	155.5
miehet - män	150.5	147.9	149.6	149.1	155.3
naiset - kvinnor	151.7	149.7	148.9	148.3	159.9
KUUKAUSIPALKKAISET - MÄNADSAVLÖNADE					
JULKINEN HALLINTO - OFFENTLIG FÖRVALTNING	142.1	136.3	142.1	142.3	147.7
hallintotehtävät - administrativt arbete	141.8	135.9	141.9	142.0	147.4
järjestys- ja turvallisuustehtävät					
ordnings- och säkerhetsarbete	143.3	138.1	143.1	143.2	148.6
KOULUTUS JA TUTKIMUS - UTBILDNING OCH FORSKNING	146.3	142.7	146.8	146.0	149.8
opetustehtävät - pedagogiskt arbete	148.1	143.8	147.8	148.5	152.3
muut tehtävät - andra uppgifter	136.4	132.0	136.6	136.5	140.5

	1990	I	II	III	IV
TERVEYSPALVELU - HÄLSOVÅRD	145.0	137.8	145.6	145.4	150.9
terveydenhoitotehtävät - hälsovårdsarbete	145.7	137.6	146.3	146.7	152.2
muut tehtävät - andra uppgifter	142.7	137.6	142.5	142.7	148.1
SOSIAALIPALVELU - SOCIALVÅRD	141.2	135.3	141.1	141.5	146.8
sosiaalialan tehtävät - socialt arbete	140.5	134.4	140.4	140.9	146.2
muut tehtävät - andra uppgifter	142.2	136.6	142.2	142.4	147.8
KUNTASEKTORI - KOMMUNER	144.7	139.3	144.9	144.7	149.9
YRITTÄJÄTOIMINTA - NÄRINGSLIVET	148.5	144.6	147.8	147.4	154.1
JULKINEN TOIMINTA - OFFENTLIG VERKSAMHET	144.2	138.6	144.5	144.3	149.4
<u>VOITTOA TAVOITTELEM. - ICKE VINSTSYFTANDE</u>	150.0	145.6	150.1	150.3	154.0
miehet - män	149.4	145.2	149.6	149.7	153.3
naiset - kvinnor	152.5	148.0	152.7	152.9	156.6

PALKANSAAJIEN SÄÄNNÖLLISEN TYÖAJAN KESKIAANSIOT
VUOSINA 1985/1-1991/3*



1) Sarjoja tarkistettu vuoden 1990 IV neljänneksen osalta. Tarkistukset vaikuttavat hieman niissä sarjoissa, joihin ko. palkansaajia sisältyy.

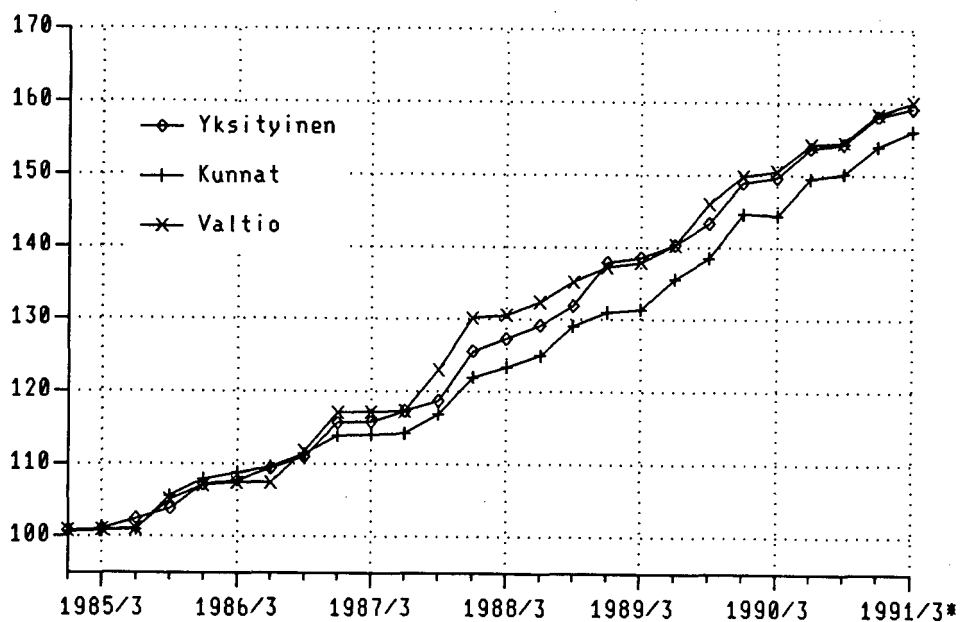
PALKANSAAJIEN ANSIOTASOINDEKSI 1985=100 LÖNTAGARNAS FÖRTJÄNSTNIVÅINDEX

PALKANSAAJARYHMITÄISIÄ INDEKSEJÄ LÖNTAGARNASGRUPP INDEXAR YHTEENSÄ	VUOSI JA NELJÄNNEKSEN - ÅR OCH KVARTAL			
	1991 *	I	II	III
KAIKKI PALKANSAAJAT - ALLA LÖNTAGARE	154.4	157.4	158.6	
miehet - män	153.8	156.6	157.7	
naiset - kvinnor	154.9	158.6	159.9	
KUUKAUSIPALKKAISET / TOIMIHENKILÖT MÄNADSÅVLÖNADE / TJÄNSTEMÄN	153.3	157.0	158.5	
miehet - män	152.4	156.1	157.5	
naiset - kvinnor	154.8	158.6	160.2	
TUNTIPALKKAISET / TYÖNTEKIJÄT TIMÅVLÖNADE / ARBETSTAGARE	156.9	158.4	158.8	
miehet - män	155.8	157.4	158.1	
naiset - kvinnor	155.5	158.4	158.1	
YKSITYINEN SEKTORI - PRIVATA	155.4	158.2	159.0	
miehet - män	154.3	156.7	157.6	
naiset - kvinnor	156.6	160.3	161.1	
KUUKAUSIPALKKAISET / TOIMIHENKILÖT MÄNADSÅVLÖNADE / TJÄNSTEMÄN	154.3	158.1	159.2	
miehet - män	152.5	156.1	157.1	
naiset - kvinnor	157.0	161.0	162.2	
TUNTIPALKKAISET / TYÖNTEKIJÄT TIMÅVLÖNADE / ARBETSTAGARE	156.9	158.3	158.7	
miehet - män	155.9	157.2	157.9	
naiset - kvinnor	155.3	158.1	157.9	
TEOLLISUUS - TILLVERKNING (STK - AFC)				
TEOLLISUUDEN TOIMIHENKILÖT - INDUSTRI TJÄNSTEMÄN	149.4	152.5	153.2	
ylemmät toimihenkilöt - högre tjänstemän	143.9	146.9	147.6	
tekniset toimihenkilöt - teknisk personal	143.9	146.9	147.6	
konttoritoimihenkilöt - kontorspersonal	148.2	151.3	152.0	
TEOLLISUUDEN TYÖNTEKIJÄT - INDUSTRIARBETARE	155.8	158.4	158.9	
31 elintarviketeollisuus - livsmedelsindustri	153.3	157.4		
32 tekstiiliteollisuus - textilindustri	146.6	151.1		
331 puutavara-teollisuus - trävaruindustri	155.5	157.5		
332 puusepäntehtaat - snickerifabriker	152.9	154.9		
341 paperiteollisuus - pappersindustri	149.9	152.6		
342 graafinen teollisuus - grafisk industri	143.2	144.4		
35 kemianteollisuus - kemisk industri	155.8	157.4		
36 savi-, lasi- ja kiviteollisuus ler-, glas- och stenindustri	154.7	156.1		
37 metalliteollisuus - metallindustri	153.2	155.8		
38 metallituoteteollisuus - metallvaruindustri	156.3	159.2		
39 muu valmistus - övrig tillverkning	151.6	153.9		
RAKENTAMINEN - BYGGVERKSAMHET (STK - AFC)				
toimihenkilöt - tjänstemän	153.9	156.8	157.5	
talonrakentamisen työntekijät - arbetare inom husbyggande	158.5	156.4	155.2	
maa- ja vesirakentamisen työntekijät - arbetare inom anläggningsverksamhet	149.1	149.5	159.2	
TUKKU- JA VÄHITTÄISKAUPPA - PARTI- OCH DETALJHANDEL (LTK - AAC)	161.1	165.6	167.7	
KAUPAN KONTTORITOIMIHENKILÖT KONTORSPERSONAL VID HANDELSFÖRETAG	164.8	169.5	171.9	
johto- ja esimiestaso				
- ledning och förmansnivå	154.3	158.7	160.9	
suorittava taso - presterande nivå	162.7	167.4	169.7	

	1991 *	I	II	III
KAUPAN MUU HENKILÖSTÖ				
- ANNAN PERSONAL VID HANDELSFÖRETAG	158.0	162.3	164.1	
myyjät - butiksfrörsäljare	158.9	163.3	165.1	
varastohenkilöstö - lagerpersonal	157.1	161.3	163.2	
PANKKITOIMIHENKILÖT - BANKTJÄNSTEMÄN (LTK - AA)	152.2	157.2	157.2	
johto- ja esimiestaso				
- ledning och förmansnivå	153.0	158.0	158.0	
suorittava taso - presterande nivå	151.9	156.9	156.9	
VAKUUTUSTOIMIHENKILÖT (LTK - AAC)				
- FUNKTIONÄRER INOM FÖRSÄKRINGSBRANSCHEN	151.2	154.8	155.9	
MAJOITUS- JA RAVITSEMISLIKK.PALKANSAAJAT (LTK)				
- LÖNTAGARE INOM HOTELL- OCH RESTAURANGRÖRELSE	154.1	158.7	159.9	
VALTIOSEKTORI - STATEN	154.6	158.2	159.7	
miehet - män	154.0	157.5	159.0	
naiset - kvinnor	155.7	159.5	161.0	
KUUKAUSIPALKKAISET - MÄNADSAVLÖNADE	154.5	158.4	160.0	
miehet - män	154.0	157.8	159.5	
naiset - kvinnor	155.6	159.5	161.1	
virkasuhteiset - tjänstemän	150.6	154.3	156.0	
työsuhteiset - i arbetsavtalsförhållande	158.5	162.2	163.8	
TUNTIPALKKAISET - TIMAVLÖNADE	154.7	156.0	156.1	
miehet - män	153.6	155.0	155.4	
naiset - kvinnor	157.0	159.8	157.2	
KUUKAUSIPALKKAISET - MÄNADSAVLÖNADE				
JULKINEN HALLINTO - OFFENTLIG FÖRVALTNING	155.5	159.4	161.1	
hallintotehtävät - administrativt arbete	156.7	160.6	162.3	
järjestys- ja turvallisustehtävät				
ordnings- och säkerhetsarbete	154.8	158.7	160.4	
KOULUTUS JA TUTKIMUS - UTBILDNING OCH FORSKNING	153.8	157.6	159.2	
opetustehtävät - pedagogiskt arbete	149.7	153.4	155.0	
muut tehtävät - andra uppgifter	157.1	161.0	162.7	
utskimning - forskning	156.9	160.7	162.3	
VALTIOSEKTORI - STATEN	154.6	158.2	159.7	
YRITTÄJÄTOIMINTA - NÄRINGSLIVET	153.7	157.0	158.3	
JULKINEN TOIMINTA - OFFENTLIG VERKSAMHET	154.8	158.6	160.2	
KUNTASEKTORI - KOMMUNER	150.7	154.4	156.5	
miehet - män	151.3	155.0	157.1	
naiset - kvinnor	151.4	155.0	157.2	
KUUKAUSIPALKKAISET - MÄNADSAVLÖNADE	150.2	153.9	156.0	
miehet - män	150.0	153.7	155.9	
naiset - kvinnor	151.2	154.9	157.0	
virkasuhteiset - tjänstemän	151.4	155.1	157.3	
työsuhteiset - i arbetsavtalsförhållande	148.7	152.1	154.2	
TUNTIPALKKAISET - TIMAVLÖNADE	156.8	160.7	162.3	
miehet - män	156.4	160.5	162.0	
naiset - kvinnor	161.3	165.2	166.8	
KUUKAUSIPALKKAISET - MÄNADSAVLÖNADE				
JULKINEN HALLINTO - OFFENTLIG FÖRVALTNING	148.4	151.8	153.9	
hallintotehtävät - administrativt arbete	148.1	151.5	153.6	
järjestys- ja turvallisustehtävät				
ordnings- och säkerhetsarbete	149.4	152.8	154.9	
KOULUTUS JA TUTKIMUS - UTBILDNING OCH FORSKNING	150.6	154.8	157.3	
opetustehtävät - pedagogiskt arbete	153.1	157.6	160.2	
muut tehtävät - andra uppgifter	141.2	144.5	146.4	

YHTEENSÄ	1991 *	I	II	III
TERVEYSPALVELU - HÄLSOVÄRD	151.7	155.2	157.3	
terveydenhoitotehtävät - hälsovårdsarbete	153.0	156.5	158.6	
muut tehtävät - andra uppgifter	148.9	152.3	154.3	
SOSIAALIPALVELU - SOCIALVÄRD	147.5	150.9	153.0	
sosiaalialan tehtävät - socialt arbete	146.9	150.3	152.4	
muut tehtävät - andra uppgifter	148.5	151.9	154.0	
KUNTASEKTORI - KOMMUNER	150.7	154.4	156.5	
YRITTÄJÄTOIMINTA - NÄRINGSLIVET	154.9	158.8	160.6	
JULKINEN TOIMINTA - OFFENTLIG VERKSAMHET	150.2	153.8	156.0	
VOITTOA TAVOITTELEM. - ICKE VINSTSYFTANDE	154.3	158.1	159.8	
miehet - män	153.6	157.5	159.2	
naiset - kvinnor	156.9	160.8	162.6	

ANSIOTASOINDEKSI 1985 = 100
Kuukausipalkkaiset



TOIMIALA - NÄRINGSRESEN PALKANSAAJARYHMÄ - LÖNTAGARGRUPP	VUOSI JA NELJÄNNESEN - ÅR OCH KVARTAL										
	1989			1990			1991 *				
	III	IV	I-IV	I	II	III	IV	I-IV	I	II	III
1 MAA- JA METSÄTALOUS - LANTBRUK, SKOGSBRUK	204.9	209.5'	203.4	217.6	219.5	221.0	227.6	221.4	239.0	237.1	236.5
työntekijät - arbetstagare	199.4	204.4	197.9	211.9	211.3	212.9	219.6	213.9	233.4	229.6	228.4
toimihenkilöt - tjänstemän	214.5'	217.0	213.1	226.9	239.9	240.6	245.9	238.3	246.8	253.0	255.0
11 MAATALOUS - LANTBRUK	215.6	228.3	220.2	233.7	231.2	232.4	246.9	236.0	263.2	259.6	258.4
työntekijät - arbetstagare	217.6	231.7	222.9	236.0	231.7	233.1	248.9	237.4	267.8	262.7	260.8
toimihenkilöt - tjänstemän	215.3	219.0	215.4	232.2	241.4	242.1	248.1	240.9	248.7	254.8	257.6
12 METSÄTALOUS - SKOGSBRUK	199.7	199.8	194.9	209.4	213.9	215.4	217.7	214.1	226.5'	225.5'	225.2
työntekijät - arbetstagare	191.2	190.7	185.6	200.4	201.9	203.7	205.0	202.8	215.9	212.9	212.1
toimihenkilöt - tjänstemän	214.3	216.5'	212.5'	225.3	239.5	240.3	245.3	237.6	246.4	252.5	254.4
2 KAIVOS- JA KAIVANNAISTOIMINTA - GRUVOR OCH MINERALBROT	216.2	221.7	216.3	226.6	222.4	218.9	227.3	223.8	230.0	234.0	236.4
työntekijät - arbetstagare	211.2	218.7	212.5'	224.0	211.4	205.8	216.0	214.3	219.4	222.2	225.3
toimihenkilöt - tjänstemän	224.9	226.7	222.8	231.0	242.5	242.9	247.7	241.0	249.2	255.4	256.6
3 TEOLLISUUS - TILLVERKNINGSINDUSTRI	217.7	222.4	216.9	228.1	239.0	238.2	247.2	238.1	249.2	253.9	254.8
työntekijät - arbetstagare	216.6	222.9	216.5	229.4	240.1	238.7	249.3	239.4	251.7	256.0	256.6
toimihenkilöt - tjänstemän 1)	220.0	221.7	218.0	226.0	237.3	237.8	243.8	236.2	245.2	250.5	251.9
4 SÄHKÖ-, KAASU- JA VESIHUOLTO - EL-, GAS- OCH VATTENFÖRSÖRJNING	223.4	230.0	223.4	236.5'	245.9	245.1	256.2	245.9	257.8	263.0	266.1
työntekijät - arbetstagare	219.0	228.2	220.7	236.0	242.5	240.4	255.7	243.6	257.5'	261.6	265.6
toimihenkilöt - tjänstemän	227.8	231.7	226.0	236.8	249.2	249.9	256.6	248.1	258.0	264.2	266.4
5 RAKENNUSTOIMINTA - BYGGNADVERKSAMHET	226.9	232.9	226.7	240.4	246.4	247.0	255.8	247.4	259.4	259.4	259.3
työntekijät - arbetstagare	229.7	237.5	230.6	246.4	250.8	251.5	261.8	252.6	266.6	264.3	263.5'
toimihenkilöt - tjänstemän	219.8	222.3	217.5	226.9	236.2	236.4	242.2	235.4	243.1	248.0	249.5'
51 TALONRAKENNUSTOIMINTA - HUSBYGGNADVERKSAMHET	230.1	236.4	229.9	243.5'	250.1	250.7	259.5'	250.9	263.8	262.4	261.2
työntekijät - arbetstagare	231.4	239.1	232.0	247.2	252.5'	253.2	262.9	253.9	268.2	264.9	263.0
toimihenkilöt - tjänstemän 1)	223.8	225.6	221.1	229.6	240.3	240.7	246.4	239.2	247.3	252.0	253.0
52 MAA- JA VESIRAKENNUSTOIMINTA - ANLÄGGNINGSVERKSAMHET	218.8	224.2	218.7	233.1	237.1	237.4	246.5'	238.5	247.8	252.1	255.7
työntekijät - arbetstagare	221.8	230.2	224.2	243.7	243.0	243.8	257.2	246.9	259.3	262.2	267.8
toimihenkilöt - tjänstemän 1)	215.9	219.1	214.0	224.6	232.1	231.9	238.0	231.6	238.8	244.1	246.1

TOIMIALA - NÄRINGSGREN	VUOSI JA NELJÄNNEKSI - ÅR OCH KVARTAL										
	1989			1990				1991 *			
	III	IV	I-IV	I	II	III	IV	I-IV	I	II	III
6 KAUPPA, RAVITSEMIS- JA MAJOITUSTOIMINTA - HANDEL, RESTAURANG- OCH HOTELLVERKSAMHET toimihenkilöt - tjänstemän	235.1	239.9	233.2	245.9	252.2	252.3	261.9	253.1	262.5	269.7	272.7
	235.0	239.6	233.0	245.4	251.7	252.0	261.5	252.7	262.2	269.3	272.4
61 TUKKUKAUPPA - PARTIHANDEL toimihenkilöt - tjänstemän 1)	234.8	239.6	232.9	245.7	251.4	251.8	263.7	253.2	264.5	271.9	275.3
	234.8	239.6	232.9	245.7	251.4	251.8	263.7	253.2	264.5	271.9	275.3
62 VÄHITTÄISKAUPPA - DETALJHANDEL toimihenkilöt - tjänstemän 1)	234.8	239.6	232.9	245.7	251.4	251.8	263.7	253.2	264.5	271.9	275.3
	234.8	239.6	232.9	245.7	251.4	251.8	263.7	253.2	264.5	271.9	275.3
63 RAVITSEMIS- JA MAJOITUSTOIMINTA - RESTAURANG- OCH HOTELLVERKSAMHET toimihenkilöt - tjänstemän 1)	233.5'	237.8	231.8	245.2	255.8	256.0	256.2	253.3	256.2	263.8	266.0
	233.5'	237.8	231.8	245.2	255.8	256.0	256.2	253.3	256.2	263.8	266.0
7 KULJETUS JA TIETOLIIKENNE - SAMFÄRDSEL, POST- OCH TELEKOMMUNIKATIONER työntekijät - arbetstagare toimihenkilöt - tjänstemän	222.7	227.8	222.3	233.7	241.1	243.6	249.5'	241.9	251.3	256.7	259.7
	229.9	238.0	230.2	241.6	248.5'	251.8	258.1	250.0	261.8	266.6	270.9
	218.2	221.6	217.4	228.7	236.4	238.4	244.1	236.9	244.9	250.7	252.9
71 KULJETUS - SAMFÄRDSEL työntekijät - arbetstagare toimihenkilöt - tjänstemän	225.8	231.2	225.2	236.7	244.9	247.5	253.3	245.6	255.3	260.7	264.0
	230.8	238.6	230.7	241.5	248.4	252.5'	258.1	250.1	261.4	266.6	271.1
	221.0	224.3	219.9	232.0	241.3	242.8	248.5	241.1	249.5'	255.2	257.3
72 TIETOLIIKENNE - POST- OCH TELEKOMMUNIKATIONER työntekijät - arbetstagare toimihenkilöt - tjänstemän	214.7	218.9	214.7	225.8	231.2	233.2	239.6	232.4	240.9	246.4	248.6
	217.8	229.8	223.2	242.6	250.0	242.8	258.2	248.4	266.6	267.6	268.2
	214.0	217.5	213.6	223.9	229.1	231.9	237.4	230.6	238.1	244.0	246.4
8 RAHOITUS-, VAKUUTUS-, KIINTEISTÖ- JA LIIKE- ELÄMÄÄ PALVELEVA TOIMINTA - BANK-, FÖRSÄKRINGS-, FASTIGHETS- OCH UPDRAGS- VERKSAMHET työntekijät - arbetstagare toimihenkilöt - tjänstemän	227.3	229.5'	224.3	234.1	244.8	247.4	251.9	244.6	253.7	260.5'	261.5
	217.6	228.0	219.8	233.2	245.8	237.7	253.1	242.4	255.5'	260.9	264.4
	229.1	230.5	225.6	235.1	245.7	249.3	252.7	245.7	254.5'	261.4	262.2
81 RAHOITUSTOIMINTA - FINANSIERINGSVERKSAMHET toimihenkilöt - tjänstemän 1)	234.0	234.2	229.2	237.5	249.9	256.4	258.4	250.6	261.5	270.1	270.1
	234.0	234.2	229.2	237.5	249.9	256.4	258.4	250.6	261.5	270.1	270.1
82 VAKUUTUSTOIMINTA - FÖRSÄKRINGSVERKSAMHET toimihenkilöt - tjänstemän	238.6	242.5	236.1	249.1	253.7	254.0	259.6	254.1	260.3	266.6	268.7
	238.6	242.5	236.1	249.1	253.7	254.0	259.6	254.1	260.3	266.6	268.7
83 KIINTEISTÖ- JA LIIKE-ELÄMÄÄ PALVELEVA TOIMINTA - FASTIGHETS- OCH UPDRAGSVERKSAMHET työntekijät - arbetstagare toimihenkilöt - tjänstemän	219.7	222.6	217.7	227.5	238.6	239.5	245.1	237.7	246.4	252.3	253.7
	217.6	228.0	219.8	233.2	245.8	237.7	253.1	242.4	255.5'	260.9	264.4
	218.4	220.0	215.6	224.8	235.4	238.0	241.8	235.0	242.9	248.8	249.8

TOIMIALA - NÄRINGSSEKTOR PALKANSAAJARYHMÄ - LÖNTAGARGRUPP	VUOSI JA NELJÄNNEKSI - ÅR OCH KVARTAL										
	1989			1990				1991 *			
	III	IV	I-IV	I	II	III	IV	I-IV	I	II	III
9 YHTEISKUNNALLISET JA HENKILÖKOHTAISET PALVELUT - SAMHÄLLS- OCH PERSONLIGA TJÄNSTER	220.9	226.6	221.2	233.2	242.0	242.1	249.6	241.7	250.6	256.5'	259.6
työntekijät - arbetstagare	209.8	214.5	211.0	224.5	229.5'	232.7	241.2	232.0	246.4	249.9	251.2
toimihenkilöt - tjänstemän	221.7	227.4	222.0	234.0	242.9	243.0	250.5'	242.6	251.4	257.3	260.5
911 JULKINEN HALLINTO JA YLEINEN TURVALLISUUS -											
913 OFFENTLIG FÖRVALTNING OCH ALLMÄN SÄKERHET	221.4	226.9	221.7	234.9	243.1	243.2	250.5'	242.9	251.4	257.4	260.4
työntekijät - arbetstagare	207.6	212.0	207.3	220.0	227.9	230.4	237.1	228.9	240.8	246.6	246.4
toimihenkilöt - tjänstemän	221.7	227.2	222.0	235.2	243.4	243.4	250.8	243.2	251.6	257.6	260.7
912 MAANPUOLUSTUS - LANDSFÖRSVAR	214.2	217.9	214.1	227.7	234.0	235.1	240.8	234.4	241.4	247.3	249.9
toimihenkilöt - tjänstemän	214.2	217.9	214.1	227.7	234.0	235.1	240.8	234.4	241.4	247.3	249.9
931 OPETUSTOIMINTA - UNDERVISNING	224.5'	230.7	225.0	235.6	241.9	242.8	249.1	242.3	250.1	256.9	260.6
toimihenkilöt - tjänstemän	224.6	230.8	225.2	235.7	242.1	242.9	249.2	242.4	250.2	257.0	260.8
932 TUTKIMUSTOIMINTA - FORSKNING	220.3	223.7	219.4	235.5'	243.7	244.2	250.3	243.4	250.9	257.1	259.7
toimihenkilöt - tjänstemän	220.3	223.7	219.4	235.5'	243.7	244.2	250.3	243.4	250.9	257.1	259.7
933 LÄÄKINTÄ- JA ELÄINLÄÄKINTÄPALVELU - HÄLSO- OCH SJUKVÅRD, VETERINÄRVERKSAMHET	218.9	225.6	219.4	232.3	245.2	245.1	254.2	244.2	255.4	261.3	264.8
toimihenkilöt - tjänstemän	219.0	225.6	219.4	232.3	245.3	245.1	254.1	244.2	255.3	261.2	264.7
934 SOSIAALIHUOLTO - SOCIALVÅRD	218.7	225.2	219.3	230.8	240.6	241.2	249.9	240.6	251.1	256.9	260.3
toimihenkilöt - tjänstemän	218.6	225.2	219.3	230.8	240.6	241.2	249.9	240.6	251.1	256.9	260.3
935 ELINKEINO- JA AMMATTIJÄRJESTÖT, 939 AATTEELLISET JA SIVISTYKSELLISET YHTEISÖT - INTRESSEORGANISATIONER,											
IDEELLA OCH KULTURELLA ORGANISATIONER	221.1	224.6	221.4	234.8	241.5	241.8	247.6	241.4	248.1	254.3	257.0
toimihenkilöt - tjänstemän	221.1	224.6	221.4	234.8	241.5	241.8	247.6	241.4	248.1	254.3	257.0
94 VIRKISTYS- JA KULTTUURIPALVELUTOIMINTA - REKREATIONS- OCH KULTURELL SERVICEVERKSAMHET	223.8	227.1	223.8	233.9	241.2	241.5'	248.2	241.2	249.1	252.9	254.9
työntekijät - arbetstagare	213.7	218.2	215.6	230.5'	235.8	233.8	245.2	236.3	254.4	253.2	255.7
toimihenkilöt - tjänstemän	223.9	227.1	223.9	233.8	241.1	241.5'	248.0	241.1	248.5'	252.5	254.5'
95 KOTITALOUKSIA PALVELEVA TOIMINTA - TJÄNSTER TILL HUSHÄLLEN	216.6	220.8	214.2	224.5	229.2	228.1	235.3	229.3	236.0	241.1	243.2
työntekijät - arbetstagare	213.8	222.1	213.9	230.1	237.0	232.8	242.9	235.7	243.4	249.8	251.9
toimihenkilöt - tjänstemän	230.7	233.3	227.0	235.2	239.2	239.4	245.7	239.9	246.5	251.3	253.5

TOIMIALA - NÄRINGSGRN PALKANSAAJARYHMÄ - LÖNTAGARGRUPP	VUOSI JA NELJÄNNEKSEN - ÅR OCH KVARTAL										
	1989			1990				1991 *			
	III	IV	I-IV	I	II	III	IV	I-IV	I	II	III
YHTEENSÄ - TOTAL	222.9	227.8	222.1	233.9	242.5'	242.8	250.8	242.5	252.7	257.7	259.6
TYÖNTEKIJÄT - ARBETSTAGARE	219.3	226.2	219.4	233.0	240.9	240.3	250.4	241.2	254.2	256.6	257.4
VALTIO - STATEN	208.9	213.7	210.5'	223.2	226.5'	227.7	234.9	228.1	242.1	244.2	244.3
KUNNAT - KOMMUNER	200.7	207.7	203.5	223.1	224.1	223.2	234.6	226.3	236.5'	242.4	244.8
YKSITYINEN - PRIVATA	220.0	227.0	220.0	233.2	241.6	240.9	251.0	241.7	254.8	257.0	257.7
TOIMIHENKILÖT - TJÄNSTEMÄN	224.8	228.8	223.6	234.7	243.6	244.3	251.3	243.5'	252.3	258.5	261.0
VALTIO - STATEN	219.5	223.3	219.1	232.4	238.4	239.6	245.5'	239.0	246.0	252.1	254.7
KUNNAT - KOMMUNER	220.4	227.5	221.1	232.4	242.5	242.3	250.7	242.0	252.0	258.1	261.8
YKSITYINEN - PRIVATA	228.7	231.4	226.3	236.4	245.6	246.8	253.5'	245.6	254.6	260.8	262.6
VOITTOA TAVOITTELEM. - ICKE VINSTSYFTANDE	222.4	225.8	222.3	236.2	243.5	243.8	249.7	243.3	250.2	256.5'	259.2
VALTIO - STATEN	218.7	222.5	218.4	231.7	237.5	238.7	244.6	238.1	245.7	251.5'	253.9
VIRKASUHTEISET - TJÄNSTEMÄN	215.6	219.5	216.6	228.5'	234.1	234.3	239.9	234.2	240.4	246.4	249.0
TYÖSUHTEISET KUUKAUSIPALKKAISET - MÄNADSAVLÖNADE I ARBETSAVTALS FÖRHÅLLANDE	222.1	225.2	220.8	234.4	241.2	242.4	248.7	241.7	249.4	255.4	257.9
TYÖSUHTEISET TUNTIPALKKAISET - TIMAVLÖNADE I ARBETSAVTALS FÖRHÅLLANDE	208.9	213.7	210.5'	223.2	226.5'	227.7	234.9	228.1	242.1	244.2	244.3
KUNNAT - KOMMUNER	219.7	226.9	220.6	232.7	242.1	241.8	250.5	241.8	251.8	258.0	261.5
VIRKASUHTEISET - TJÄNSTEMÄN	221.7	228.9	222.4	233.9	244.3	244.7	253.2	244.0	254.5'	260.7	264.5'
TYÖSUHTEISET KUUKAUSIPALKKAISET - MÄNADSAVLÖNADE I ARBETSAVTALS FÖRHÅLLANDE	216.9	223.8	217.5'	228.3	237.7	236.9	245.4	237.1	246.7	252.4	255.9
TYÖSUHTEISET TUNTIPALKKAISET - TIMAVLÖNADE I ARBETSAVTALS FÖRHÅLLANDE	200.7	207.7	203.5	223.1	224.1	223.2	234.6	226.3	236.5'	242.4	244.8
YKSITYINEN - PRIVATA	224.5	229.1	223.1	234.5	243.4	243.8	251.9	243.4	254.2	258.7	260.0
TYÖNTEKIJÄT - ARBETSTAGARE	220.0	227.0	220.0	233.2	241.6	240.9	251.0	241.7	254.8	257.0	257.7
TOIMIHENKILÖT - TJÄNSTEMÄN	228.7	231.4	226.3	236.4	245.6	246.8	253.5'	245.6	254.6	260.8	262.6
VOITTOA TAVOITTELEM. - ICKE VINSTSYFTANDE											
TOIMIHENKILÖT - TJÄNSTEMÄN	222.4	225.8	222.3	236.3	243.6	243.9	249.8	243.4	250.3	256.5	259.3

* Ennakkotietoja - Preliminära uppgifter

Desimaalin (5) jäljessä oleva (') merkitsee, että se on korotettu - (') efter decimalen (5) anger att den är upphöjd.

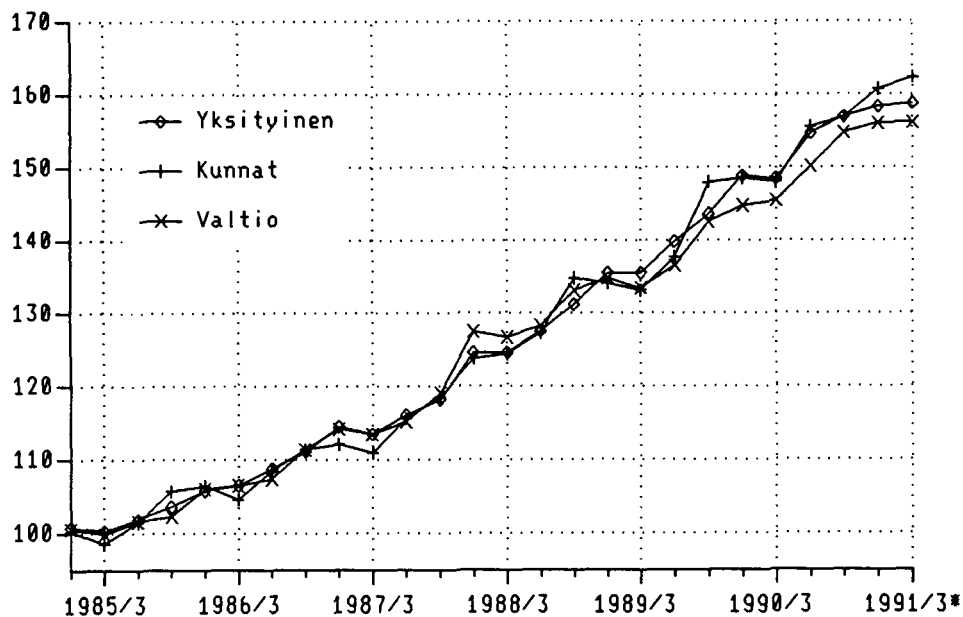
- 1) Sarjoja tarkistettu vuoden 1990 IV neljänneksen osalta. Tarkistukset vaikuttavat hieman niissä sarjoissa, joihin ko. palkansaajia sisältyy.

TOIMIALA - NÄRINGSGREN PALKANSAAJARYHMÄ - LÖNTAGARGRUPP	VUOSI JA NELJÄNNE - ÅR OCH KVARTAL										
	1989			1990				1991 *			
	III	IV	I-IV	I	II	III	IV	I-IV	I	II	III
MAATALOUS - LANTBRUK.....	384.2	406.8	392.4	416.5'	412.0	414.1	440.0	420.6	469.0	462.6	460.5'
työntek. - arbetstagare....	401.2	427.2	411.0	435.1	427.2	429.8	458.9	437.7	493.8	484.4	480.9
toimihenk. - tjänstemän....	352.1	358.1	352.2	379.7	394.8	395.9	405.7	393.9	406.7	416.7	421.3
METSÄTALOUS - SKOGSBRUK.....	362.8	363.0	354.1	380.4	388.6	391.3	395.5	389.0	411.5	409.7	409.1
työntek. - arbetstagare....	365.7	364.7	355.0	383.3	386.2	389.6	392.1	387.9	412.9	407.2	405.7
toimihenk. - tjänstemän....	348.9	352.4	345.9	366.8	389.9	391.2	399.3	386.8	401.1	411.0	414.1
TEOLLISUUS - INDUSTRI.....	366.4	374.5	365.3	384.1	402.1	400.7	415.9	400.7	419.4	427.1	429.0
työntek. - arbetstagare....	369.4	380.5'	369.4	391.6	409.0	406.4	424.8	407.9	428.9	436.1	437.4
toimihenk. - tjänstemän...1.)	360.0	363.1	356.8	370.2	388.8	389.6	399.5	387.0	401.8	410.5'	412.9
TALONRAKENNUS- TOIMINTA -											
HUSBYGGNADSVÄRKSAMHET.....	341.4	350.8	341.1	361.3	371.1	372.0	385.0	372.3	391.4	389.3	387.6
työntek. - arbetstagare....	338.5	349.8	339.4	361.7	369.4	370.4	384.6	371.5'	392.4	387.5	384.8
toimihenk. - tjänstemän...1.)	354.8	357.7	350.5	364.0	381.0	381.6	390.6	379.2	392.1	399.5	401.1
MAA- JA VESIRAKENNUS -											
ANLÄGGNINGSVÄRKSAMHET.....	334.5'	342.7	334.3	356.3	362.4	362.9	376.8	364.6	378.8	385.4	390.9
työntek. - arbetstagare	334.8	347.5	338.5'	367.9	366.8	368.0	388.3	372.7	391.4	395.8	404.3
toimihenk. - tjänstemän...1.)	344.7	349.8	341.6	358.6	370.5	370.2	379.9	369.7	381.2	389.7	392.9
TJETOLIKENNE -											
POST- OCH TELEKOMMUNIKATIONER	362.8	369.9	362.8	381.6	390.7	394.1	404.9	392.7	407.1	416.4	420.1
työntek. - arbetstagare....	360.0	379.9	368.9	401.0	413.3	401.3	426.8	410.6	440.7	442.3	443.3
toimihenk. - tjänstemän....	363.5'	369.4	362.8	380.3	389.1	393.9	403.2	391.7	404.4	414.4	418.5'
MUU LIKENNE -											
ÖVRIG SAMFÄRDESEL.....	370.0	378.9	369.0	387.9	401.3	405.6	415.1	402.5'	418.4	427.2	432.6
työntek. - arbetstagare....	377.5'	390.2	377.3	394.9	406.2	412.9	422.1	409.0	427.5'	436.0	443.4
toimihenk. - tjänstemän....	362.7	368.1	360.9	380.8	396.0	398.5'	407.8	395.7	409.5'	418.8	422.3
KAUPPA - HANDEL.....1.)	424.5	433.2	421.1	444.2	454.5	455.3	476.8	457.8	478.2	491.6	497.7
PANKIT - BANKER.....1.)	419.8	420.2	411.2	426.1	448.3	460.0	463.6	449.6	469.1	484.6	484.6
VAKUTUS - FÖRSÄKRING.....	424.9	431.8	420.4	443.6	451.8	452.3	462.3	452.5'	463.5	474.7	478.5'
ASUNT. OMISTUS - BOSTÄDER....	367.6	385.1	371.3	393.9	415.2	401.5	427.5	409.5'	431.6	440.7	446.6
JULKINEN HALLINTO -											
OFFENTLIG FÖRVALTNING.....	347.5	355.5	347.8	368.8	381.2	381.5	392.6	381.1	394.0	403.4	408.2
työntek. - arbetstagare....	334.4	341.5	334.0	354.4	367.1	371.2	382.0	368.8	387.9	397.3	397.0
toimihenk. - tjänstemän....	347.0	355.2	347.3	368.2	380.6	380.9	392.1	380.5'	393.2	402.8	407.5'
OPETUSTOIMINTA - UNDERVISNING	356.7	366.6	357.5	374.3	384.4	385.8	395.8	385.0	397.4	408.2	414.1
TERVEYDEN- JA SAIRAANHOITO -											
HÄLSO- OCH SJUKVÅRD.....	335.2	345.5'	336.0	355.7	375.5'	375.3	389.3	373.9	391.1	400.1	405.5'
MUUT PALVELUKSET -											
ÖVRIGA TJÄNSTER.....	385.7	393.5'	384.8	404.9	419.0	419.1	429.9	418.3	431.1	440.6	445.0

TOIMIALA - NÄRINGSGREN PALKANSAAJARYHMÄ - LÖNTAGARGRUPP	VUOSI JA NELJÄNNES - ÅR OCH KVARTAL										
	1989			1990				1991 *			
	III	IV	I-IV	I	II	III	IV	I-IV	I	II	III
Y H T E E N S Ä - T O T A L	371.3	379.5'	370.0	389.7	404.0	404.5'	417.8	404.0	421.0	429.3	432.5'
työntek. - arbetstagare....	367.3	378.9	367.5'	390.3	403.5'	402.5'	419.4	404.0	425.8	429.8	431.1
toimihenk. - tjänstemän....	372.8	379.4	370.8	389.2	403.9	405.1	416.7	403.8	418.4	428.6	432.8
VALTIO - STATEN.....	355.7	361.9	355.2	376.8	386.2	388.2	397.8	387.2	399.6	409.0	412.9
virkasuht. - tjänstemän....	340.8	346.9	342.4	361.2	370.0	370.3	379.2	370.2	380.0	389.5'	393.6
työsuht. kk-palkk. - månadsavlönade i arbets- avtalsförhållande.....	384.5'	389.8	382.2	405.8	417.5	419.6	430.5	418.4	431.7	442.1	446.5'
työsuht. tuntipalkk. - timavlönade i arbets- avtalsförhållande.....	365.6	374.0	368.4	390.6	396.4	398.5	411.1	399.2	423.7	427.4	427.6
KUNNAT - KOMMUNER.....	341.0	352.2	342.4	361.2	375.8	375.3	388.9	375.3	390.9	400.5'	405.9
virkasuhteiset - tjänsteinnehavare.....	343.5	354.7	344.6	362.5'	378.6	379.2	392.4	378.1	394.4	404.0	409.9
työsuhteiset kk-palkk. - månadsavlönade i arbets- avtalsförhållande.....	347.9	358.9	348.8	366.1	381.2	379.9	393.6	380.3	395.7	404.8	410.4
työsuhteiset tuntipalkk. - timavlönade i arbets- avtalsförhållande.....	311.2	322.0	315.5	345.9	347.5'	346.1	363.7	350.9	366.7	375.8	379.6
YKSITYISET - PRIVATA.....	381.2	389.0	378.8	398.2	413.3	414.0	427.7	413.3	431.6	439.3	441.5'
työntek. - arbetstagare....	370.3	382.1	370.3	392.5'	406.6	405.5'	422.5'	406.8	428.9	432.6	433.7
toimihenk. - tjänstemän....	392.8	397.4	388.7	406.0	421.8	423.9	435.4	421.8	437.3	447.9	451.0

Desimaalin (5) jäljessä oleva (') merkitsee, että se on korotettu -
(') efter decimalen (5) anger att den är upphöjd.

ANSIOTASOINDEKSI 1985 = 100 Tuntipalkkaiset



1) Sarjoja tarkistettu vuoden 1990 IV neljänneksen osalta. Tarkistukset vaikuttavat hieman niissä sarjoissa, joihin ko. palkansaajia sisältyy.

TEOLLISUUSTYÖNTEKIJÖIDEN TOIMIALOITTAISIA INDEKSEJÄ 1980-100 INDEXAR ENLIGT NÄRINGSREN FÖR INDUSTRIARBETARE 1980-100

TOIMIALA - NÄRINGSREN PALKANSAAJARYHMÄ - LÖNTAGARGRUPP	VUOSI JA NELJÄNNE - ÅR OCH KVARTAL									
	1989			1990				1991		
	III	IV	I-IV	I	II	III	IV	I-IV	I	II
31 Elintarvikkeiden, juomien ja tupakan valmistus - Livsmedels-, dryckesvaru- och tobaksvarutillv.	212.3	222.5	213.2	224.5'	233.7	232.5	244.4	233.8	246.2	252.8
32 Tekstiliien, vaatteiden, nahkan ja nahkatuotteiden valmistus - Textil-, beklädnads-, läder- och lädervarutillverkning	212.0	214.9	211.6	216.3	229.7	230.6	239.1	228.9	242.0	249.4
331 Puutavaran paitsi puukalusteiden valmistus - Trävarutillverkning utan möbeltillverkning	213.4	218.4	212.2	222.4	234.2	234.2	242.0	233.2	243.6	246.8
332 Ei-metallisten kalusteiden valmistus - Tillverkning av möbelvaror, utom av metall	212.3	216.7	211.0	220.2	230.6	230.5'	238.8	230.0	242.2	245.3
341 Massan, paperin, paperituotteiden valmistus - Massa-, pappers- och pappersvarutillverkning	213.5	219.0	216.7	228.5'	241.6	230.9	242.9	236.0	253.9	258.4
342 Graafinen tuotanto, kustannustoiminta - Grafisk produktion, förlagsverksamhet	213.3	215.9	211.9	225.6	231.2	230.8	235.3	230.7	237.1	239.1
35 Kemiallisten, maaöljy-, kumi- ja muovituotteiden valmistus - Tillverkning av kemiska- och petroleumprodukter, gummi- och plastvaror	219.9	229.0	219.8	233.4	244.3	242.0	251.7	242.8	254.1	256.6
36 Savi-, lasi- ja kivituotteiden valmistus - Ler-, glas- och stenproduktstillverkning	217.1	225.1	216.8	230.5'	238.1	238.6	249.9	239.3	248.6	250.8
37 Metallien valmistus - Metallframställning	213.6	221.4	214.2	227.9	236.0	236.4	246.9	236.8	246.4	250.7
38 Metall- ja konepajatuotteiden valmistus - Verkstadvarutillverkning	212.8	220.2	212.3	224.0	235.2	235.4	246.4	235.2	244.0	248.7

* Ennakkotietoja - Preliminära uppgifter

Desimaalin (5) jäljessä oleva (') merkitsee, että se on korotettu - (') efter decimalen (5) anger att den är upphöjd.



PL-PB 504
00101 Helsinki-Helsingfors

PMM
Sopimus
00100/617

Ansiotasoindeksi

Förtjänstnivåindex
1991, 3. neljännes - 3 kvartalet

SVT Suomen Virallinen Tilasto
Finlands Officiella Statistik
Official Statistics of Finland

Central Statistical
Office of Finland

Index of wage and
salary earnings
Third quarter 1991

Tiedustelut - Förfrågningar

Irma Supperi
(90) 17 341

Julkaisujen myynti:

Försäljning:

Hinta - Pris

Tilastokeskus
PL 504
00101 Helsinki
Puh. (90) 173 41

Statistikcentralen
PB 504
00101 Helsingfors
Tel. (90) 173 41

30 mk

ISSN 0784-8218