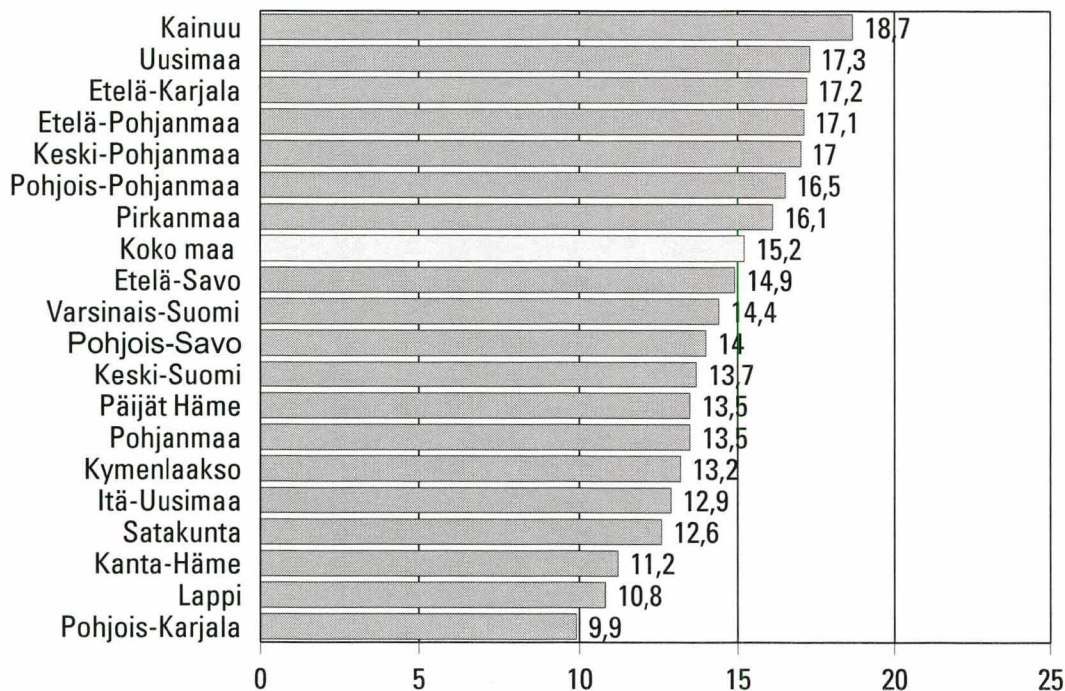


Kuluttajabarometri maakunnittain

2005, 1. neljännes

Kuluttajien luottamusindikaattori maakunnittain, 1. neljännes 2005



Saadut haastattelut maakunnittain 1. neljännes 2005

Uusimaa	1 217	Pohjois-Karjala	155
Varsinais-Suomi	392	Pohjanmaa	179
Pirkanmaa	420	Etelä-Savo	128
Pohjois-Pohjanmaa	333	Kanta-Häme	152
Keski-Suomi	248	Etelä-Karjala	124
Pohjois-Savo	231	Itä-Uusimaa	81
Satakunta	227	Kainuu	84
Päijät-Häme	181	Keski-Pohjanmaa	67
Etelä-Pohjanmaa	188	Ahvenanmaa	24
Lappi	152		
Kymenlaakso	166	Yhteensä	4 749

Itä-Uudenmaan, Keski-Pohjanmaan, Kainuun ja erityisesti Ahvenanmaan luvut eivät ole haastattelujen pienen määrän takia yhtä luotettavia kuin muiden maakuntien luvut.

Ahvenanmaan lukuja ei esitetä maakuntatarkastelussa erikseen tulosten suuren satunnaisvaihtelun vuoksi. Koko maan lukuihin Ahvenanmaan luvut kuitenkin sisältyvät.

Saadut haastattelut väestöryhmittäin, 1. neljännes 2005

Väestöryhmä *)

Sukupuoli

Mies	2 340
Nainen	2 409

Ikä

15–24	743
25–34	765
35–44	839
45–54	958
55–64	892
65–74	552

Koulutus

Perusaste	1 572
Keskiaaste	1 888
Korkea-aste	1 289

Suuralue

Pääkaupunkiseutu	882
Muu Etelä-Suomi	1 039
Länsi-Suomi	1 745
Itä-Suomi	514
Pohjois-Suomi	569

Sosioekonominen asema

Maatalousyrittäjät	86
Muut yrittäjät	265
Ylemmät toimihenkilöt	628
Alemmat toimihenkilöt	884
Työntekijät	831
Työttömät	297
Opiskelijat	667
Eläkeläiset	921
Omaa kotitaloutta hoitavat yms.	170

Kotitaloustyyppi

Yksinasuvat	910
Lapsiperheet	1 729
Muut (aikuis)taloudet	2 110

Kotitalouden bruttotuloluokka

Alin neljännes	747
2. alin neljännes	1 241
2. ylin neljännes	1 410
Ylin neljännes	997
Tulot tuntemattomat	354

Kaikki yhteensä**4 749**

*) Väestöryhmä määritellään tässä vastaajan tai vastaajan kotitalouden ominaisuuden perusteella.

Sisällys

	Sivu
Katsaus	4
Tutkimusmenetelmä	10

Kuviot / taulukot

1. Suomen taloudellinen tilanne nyt verrattuna tilanteeseen 12 kk sitten	12
2. Suomen taloudellinen tilanne 12 kk kuluttua verrattuna nykyiseen	13
3. Työttömyys 12 kk kuluttua verrattuna nykyiseen	14
4. Kuluttajahinnat nyt verrattuna 12 kk sitten	15
5. Kuluttajahintojen muutos seuraavien 12 kk aikana	16
6. Oma taloudellinen tilanne nyt verrattuna tilanteeseen 12 kk sitten	17
7. Oma talouden tilanne 12 kk kuluttua verrattuna nykyiseen	18
8. Ajankohdan edullisuus suurempiin hankintoihin	19
9. Aikooko talous hankkia omistusasunnon seuraavien 12 kk aikana	20
10. Aikooko talous hankkia henkilöauton seuraavien 12 kk aikana	21
11. Rahankäyttöaikomukset joihinkin kohteisiin seuraavien 6 kk aikana (taulukko)	22
12. Millainen ajankohta on säästämisen kannalta	24
13. Miten todennäköisesti talous säästää seuraavien 12 kk aikana	25
14. Millainen ajankohta on luotonoton kannalta	26
15. Aikooko talous ottaa luottoa seuraavien 12 kk aikana	27
16. Kotitalouden rahatilanne	28
17. Rahankäyttö kestotavaroihin	29
18. Joidenkin laitteiden yleisyys kotitalouksissa (taulukko)	30

Suomen talouskehitys

Mennyt vuosi (kuvio 1, sivu 12)

Kuviossa 1 esitetään kuluttajien arviot Suomen talouden viimeaikaisesta kehityksestä. Keskeisenä mittarina käytetään kuluttajien vastauksista johdettua saldolukua. Saldoluvun laskentaperiaate on esitetty sivulla 10.

Kuluttajien arviot Suomen taloudesta olivat 1990-luvun jälkipuoliskolla hyvän talouskasvun vuosina varsin myönteisiä. Talouskasvun hidastuessa vuonna 2001 kuluttajien arviot kääntyivät pessimistisiksi ja saldoluku oli miinuksella kolmisen vuotta. Vuonna 2004 kuluttajien arviot kääntyivät lievän myönteisiksi. Vuoden 2005 ensimmäisellä neljänneksellä saldoluku oli + 6. Myönteisimmän Suomen talouskehitystä arvioivat väestöryhmistä ylemmät toimihenkilöt (+12) ja opiskelijat (+8) sekä maakunnista Pirkanmaa (+10), Uusimaa, Varsinais-Suomi ja Pohjois-Karjala (+8). Heikoimpana maan talouskehitystä pitivät maatalousyrittäjät (-2) sekä työttömät ja eläkeläiset (+ 3). Maakunnista pessimistisimpiä olivat Lappi (0), Kymenlaakso (+1) ja Kainuu (+2).

Tuleva vuosi (kuvio 2, sivu 13)

Kuluttajien ennusteet maan talouskehityksestä olivat vielä vuonna 2000 mutta kääntyivät pessimistisiksi vuonna 2001. Viime vuosina vallinnut epävarmuus talouskehityksen suunnasta on parin viime vuoden aikana kääntynyt varovaiseen toiveikkuuteen talouden paranemisesta. Talousodotuksia kuvaava saldoluku oli vuoden 2005 ensimmäisellä neljänneksellä + 6,8.

Kaikki väestöryhmät uskoivat talouden kohentumiseen. Luottavaisimpia olivat opiskelijat (+12) ja omaa kotitaloutta hoitavat (+10). Maakunnista luottavaisimpia olivat Etelä-Savo (+11) ja Pohjois-Pohjanmaa (+10). Maakunnista vain Itä-Uusimaa (-1) ennusti maan talouden huononevan.

Työttömyys (kuvio 3, sivu 14)

Talouskehityksen hidastuminen on synkistänyt kuluttajien työttömyysodotuksia jo neljän vuoden ajan. Vuoden 2005 ensimmäisellä neljänneksellä pessimismi väheni. Työttömyysodotusten saldoluku parani kymmenisen pistettä ja oli -3. Väestöryhmistä opiskelijat (+4) ja maakunnista Kainuu (+6), Etelä-Pohjanmaa, Pohjanmaa ja Etelä-Karjala (+1) uskoivat työttömyystilanteen hieman paranevan. Pessimistisimpiä olivat työttömät (-12) ja yrittäjät (-7) sekä maakunnista Itä-Uusimaalaiset (-9).

Kuluttajahinnat

Mennyt vuosi (kuvio 4, sivu 15)

Kuluttajabarometrillä selvitetään myös suomalaisten arvioita kuluttajahintojen muutoksista. Kuluttajat arvioivat hintojen nousseen vuoden aikana 2,2 prosenttia. Kuluttajahintaindeksillä mitattu inflaatio oli samana aikana +0,5 prosenttia.

Tuleva vuosi (kuvio 5, sivu 16)

Haastateltavia pyydetään myös ennustamaan kuinka paljon hinnat tulevat muuttumaan seuraavan vuoden aikana. Kuluttajat ennustivat seuraavan vuoden inflaatioksi +2 prosenttia.

Oman talouden kehitys

Mennyt vuosi (kuvio 6, sivu 17)

Kuluttajien oman talouden tilanne heikkeni 1990-luvun laman aikana usean vuoden ajan. Käänteeseen tapahtui kuluttajien mielestä vuonna 1996. Tästä lähtien kotitalouden talous on parantunut. Saldoluku oli vuoden 2005 ensimmäisellä neljänneksellä +6,8. Joka neljäs arvioi taloutensa parantuneen, kuusi kymmenestä pysyneen ennallaan ja 15 prosenttia heikentyneen viimeisen vuoden aikana. Tyytyväisimpiä taloutensa kehitykseen olivat toimihenkilöt (+16) ja työntekijät (+14). Työttömät (-11), maatalousyrittäjät (-6), eläkeläiset (-4) ja omaa kotitaloutta hoitavat (-2) arvioivat taloutensa huonontuneen. Lapin ja Kainuun (+1) sekä Itä-Uudenmaan ja Pohjois-Savon (+2) kuluttajat pitivät talouskehitystään muita heikompana. Keski-Pohjanmaan (+15), Etelä- ja Pohjois-Pohjanmaan sekä Kymenlaakson (+11) kuluttajat arvioivat talouskehityksensä muita alueita paremmaksi.

Tuleva vuosi (kuvio 7, sivu 18)

Kuluttajien odotukset taloutensa kehityksestä ovat pitkään olleet myönteisiä. Saldoluku oli vuoden 2005 ensimmäisellä neljänneksellä +12,3. Kuusi taloutta kymmenestä arvioi taloutensa olevan vuoden kuluttua ennallaan. Kolme kymmenestä uskoi sen paranevan ja yksi kymmenestä huononevan. Eläkeläiset (-1) ennustavat taloutensa hieman heikkenevän, muut väestöryhmät odottavat taloutensa paranevan. Optimistisimpia olivat työttömät, omaa kotitaloutta hoitavat ja opiskelijat (noin +23). Maakunnista luottamusta oli eniten Etelä-Karjalassa ja Pohjois-Pohjanmaalla (+16), vähiten Lapissa (+6).

Kotitalouksien rahatilanne (kuvio 16, sivu 28)

Kotitalouksien rahatilanne on vuosien mittaan tasaisesti parantunut. Rahatilannetta kuvaava saldoluku oli vuoden 2005 ensimmäisellä neljänneksellä +30,6. Rahatilannetta kuvattiin seuraavasti: "säästimme paljon": 7 %, "säästimme hieman": 57 %, "rahat riittivät nipin napin": 28 %, "käytimme säästöjä kulutukseen": 4 % ja "velkaannuimme": 3 % kotitalouksista.

Paras rahatilanne oli ylemmillä toimihenkilöillä (+49), muita huonompi työttömillä (+7) ja opiskelijoilla (+18). Maakunnista paras rahatilanne oli Keski-Pohjanmaalla (+38).

Kestotavarat

Ostamisen edullisuus (kuvio 8, sivu 19)

Kestotavaroiden ostaminen koettiin vuosia edulliseksi, kunnes vuonna 2000 näkemykset inflaation hieman nopeutuessa alkoivat heikentyä. Euron tulo pudotti saldoluvun vuoden 2002 alussa miinukselle. Vuoden 2003 alusta saldo on ollut pitkään hyvin korkealla muun muassa autojen halpenemisen johdosta. Vuoden 2005 ensimmäisellä neljänneksellä sen arvo oli +30,4. Useimpien väestöryhmien arviot olivat lähellä koko maan keskiarvoa. Matalimmat saldolut olivat työttömillä (+ 15) ja maatalousyrittäjillä (+19). Maakunnista myönteisimmät arviot saatiin Keski-Pohjanmaalta (+50) ja Kymenlaaksosta (+41), muita heikommalla Etelä-Karjalasta (+11) ja Kainuusta (+13).

Rahankäyttövertailu (kuvio 17, sivu 29)

Kuluttajia pyydetään ennustamaan tulevien 12 kuukauden aikana kestotavaroihin käyttämänsä rahan määrää suhteessa edellisiin 12 kuukauteen. Joka kolmas arvioi vähentävänsä ja

joka neljäs lisäävänsä rahankäyttöään kestotavaroihin. Rahankäyttöä kuvaava saldoluku oli -5,9. Väestöryhmistä opiskelijat (+2) ja maakunnista Itä-Uudenmaan (+1) kuluttajat ennustavat lisäävänsä, muut väestöryhmät ja maakunnat vähentävänsä rahankäyttöään. Työttömät ja eläkeläiset (-12) arvioivat vähentävänsä rahankäyttöään muita enemmän, samoin maakunnista Etelä-Pohjanmaan (-13) ja Satakunnan (-11) kuluttajat.

Säästäminen (kuviot 12–13, sivut 24–25)

Säästämisen edullisuutta punnitaan mm. eri sijoituskohteen tuotto-odotuksilla. Kuusi kymmenestä piti ajankohtaa hyvänä säästämiselle, kolme kymmenestä huonona. Ensimmäisellä neljänneksellä saldoluku oli + 14,7. Lähes neljä taloutta viidestä ilmoitti todennäköisesti säästävänsä seuraavan vuoden aikana. Säästöaikeita oli muita väestöryhmiä enemmän ylempien toimihenkilöiden (94 %) talouksilla, muita vähemmän työttömien (56 %), opiskelijoiden (65 %) ja eläkeläisten (66 %) talouksilla. Eri alueista säästöaikeita oli eniten Keski-Pohjanmaalla (86 %) ja vähiten Kanta-Hämeessä (69 %).

Säästämismotiivit

(Huom! tiedot ovat tammikuulta 2005, katso alaviite *)

Säästämiseen voi olla monia syitä. Tavallisin syy on pahan päivän varalle säästäminen. Sitä varten säästää 53 prosenttia talouksista. Muut motiivit ja prosenttiosuudet olivat: loma 41 %, velanhoito 40 %, vanhuus 30 %, kestotavarat 29 %, asun-
to etukäteen 10 % ja muu syy 12 prosenttia kotitalouksista.

Säästöjen sijoitusmuodot

(Huom! tiedot ovat tammikuulta 2005, katso alaviite *)

55 prosenttia talouksista aikoo sijoittaa säästyneet varat pankkitilille. Muut sijoitusmuodot ja prosenttiosuudet olivat: sijoitusrahastot tai muut arvopaperit 19 %, säästöva-
kuutukset 18 %, kiinteä omaisuus 16 %, asunto-osake 11 %, pörssiosakkeet 9 %, vapaa-ajan asunto 6 %, taide- ja arvoesineet 5 %, obligaatit tai muut joukkovelkakirjat 3 % ja muu sijoitusmuoto 6 prosenttia talouksista.

Luotonotto (kuviot 14–15, sivut 26–27)

Vuoden 2005 ensimmäisellä neljänneksellä kolme neljästä piti ajankohtaa hyvänä luotonotolle. Luotonoton edullisuutta kuvaava saldoluku oli +33. Kotitalouksista 14,3 prosenttia aikoi ottaa lainaa seuraavan vuoden aikana. Lainanottoaikoita oli muita enemmän opiskelijoiden, omaa kotitaloutta hoitavien ja ylempien toimihenkilöiden talouksilla (22 %) ja muita vähemmän eläkeläisten (4 %) ja työttömien (9 %) talouksilla.

Luotonoton motiivit

(Huom! tiedot ovat tammikuulta 2005, katso alaviite *)

Kotitalouksilta tiedustellaan myös suunnitellun luoton käyttötarkoitusta. Käyttötarkoitukset jakaantuivat seuraavasti: kestokulutustavarat tai matkat 4 %, asunto-osake 4 %, kiinteä omaisuus 3 %, opinnot 2 %, arvopaperit 0,1 % ja muu käyttötarkoitus 3 prosenttia kotitalouksista.

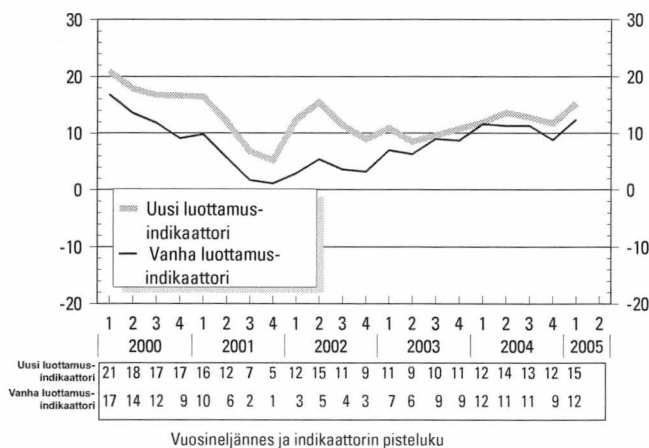
*) Vuoden 2003 alusta lähtien säästämisen ja luotonoton motiivit sekä säästöjen sijoituskohteet kysytään neljä kertaa vuodessa. Kyselykuukaudet ovat tammi-, huhti-, heinä- ja lokakuu. Aiemmin tiedot kysyttiin joka kuukausi.

Kuluttajien luottamusindikaattori (taulukko sivulla 6 ja kuvio etukannessa)

(Kuluttajien luottamusindikaattorin laskentaperiaate on esitetty sivulla 10.)

Kuluttajien luottamusindikaattorin arvo oli vuoden 2005 ensimmäisellä neljänneksellä +15,2. Eri maakunnista eniten luottamusta oli Kainuussa, +18,7, muita vähemmän Pohjois-Karjalassa, +9,9. Väestöryhmistä luottamusta oli eniten ylempien toimihenkilöiden (+24,3) talouksilla. Lapsiperheet (+21) olivat luottavaisempia kuin usean aikuisen taloudet (+15,6) tai yksin asuvat (+10,5). Eläkeläisten (+5,5), työttömien (+5,9) ja maatalousyrittäjien (+7,2) talousluottamus oli muita väestöryhmiä vähäisempi.

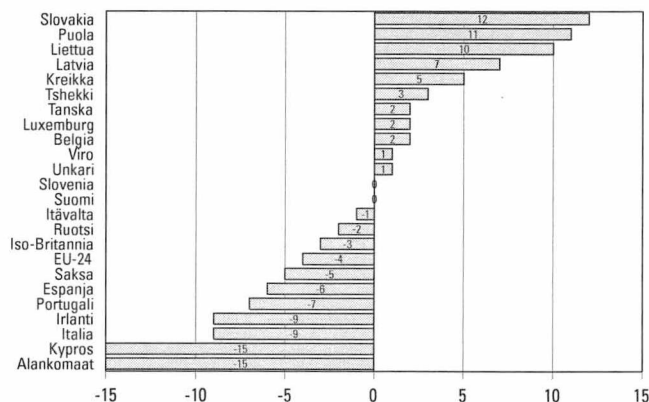
Kuluttajien luottamusindikaattori vv. 2000–2005



Luottamusindikaattori EU-maissa

Suomalaisten kuluttajien talousnäkemykset ovat kansainvälisesti verrattuna valoisia, kun niitä mitataan kuluttajien luottamusindikaattorilla. On kuitenkin suositeltavaa tarkastella luottamusindikaattorin poikkeamaa sen pitkän aikavälin keskiarvosta. Helmikuussa talouden kehitykseen suhtauduttiin suhteellisesti luottavaisimmin Slovakiassa. Monissa EU-maissa kuluttajien näkemykset olivat pessimistisiä. EU-maiden keskimääräinen luottamusindikaattoripoikkeama oli helmikuussa -2. EU:n komission kuukausittain julkaisemat indikaattoriluvut lasketaan kuusitasoitetuista sarjoista.

Kuluttajien luottamusindikaattori EU-maissa, helmikuu 2005. Poikkeama maan keskiarvosta 10/1995–



Kuluttajien luottamusindikaattori (CCI) ja sen osatekijät saldolukuina maakunnittain, 1. neljännes 2005

Maakunta	Oma talous, tuleva 12 kk	Säästämismahdollisuudet, tuleva 12 kk	Suomen talous, tuleva 12 kk	Työttömyys, tuleva 12 kk	Luottamusindikaattori (CCI)
Uusimaa	14,7	50,0	7,7	-3,2	17,3
Varsinais-Suomi	9,7	47,2	6,8	-6,3	14,4
Satakunta	7,5	39,8	9,0	-5,8	12,6
Kanta-Häme	10,1	28,6	7,5	-1,4	11,2
Pirkanmaa	12,6	47,8	7,5	-3,5	16,1
Päijät-Häme	11,5	46,9	1,8	-6,2	13,5
Kymenlaakso	8,1	37,0	8,2	-0,5	13,2
Etelä-Karjala	15,7	49,5	2,6	0,9	17,2
Etelä-Savo	10,4	42,4	10,8	-3,8	14,9
Pohjois-Savo	13,6	39,6	4,0	-1,2	14,0
Pohjois-Karjala	10,9	34,3	0,6	-6,2	9,9
Keski-Suomi	12,2	39,6	6,5	-3,4	13,7
Etelä-Pohjanmaa	13,9	45,0	8,2	1,1	17,1
Pohjanmaa	11,0	34,2	8,0	1,0	13,5
Keski-Pohjanmaa	8,4	56,5	6,1	-2,9	17,0
Pohjois-Pohjanmaa	15,7	41,7	9,9	-1,3	16,5
Kainuu	15,0	45,6	8,5	5,7	18,7
Lappi	5,8	40,4	2,2	-5,1	10,8
Itä-Uusimaa	7,9	53,5	-0,6	-9,2	12,9
Koko maa	12,3	44,6	6,8	-3,0	15,2

Kuluttajien luottamusindikaattori (CCI) ja sen osatekijät saldolukuina väestöryhmittäin, 1. neljännes 2005

Väestöryhmä*)	Oma talous, tuleva 12 kk	Säästämismahdollisuudet, tuleva 12 kk	Suomen talous, tuleva 12 kk	Työttömyys, tuleva 12 kk	Luottamusindikaattori (CCI)
Miehet	14,8	47,7	9,4	0,1	18,0
Naiset	9,9	41,6	4,2	-6,0	12,4
15-24 -vuotiaat	21,6	29,1	13,0	4,9	17,1
25-34 -vuotiaat	25,4	54,8	11,4	-1,3	22,6
35-44 -vuotiaat	15,2	59,6	5,6	-6,9	18,4
45-54 -vuotiaat	9,8	53,4	2,6	-7,2	14,6
55-64 -vuotiaat	1,8	40,7	4,4	-4,5	10,6
65-74 -vuotiaat	-4,0	23,7	4,4	-0,7	5,9
Perusasteen koulutus	11,5	29,8	7,1	-3,6	11,2
Keskiasteen koulutus	13,7	43,3	6,5	-4,7	14,7
Korkea-asteen koulutus	11,2	64,8	6,9	0,3	20,8
Pääkaupunkiseutu	14,4	50,3	7,6	-1,6	17,7
Muu Etelä-Suomi	12,4	44,0	5,5	-4,4	14,4
Länsi-Suomi	11,0	44,5	7,5	-3,3	14,9
Itä-Suomi	12,1	38,9	4,7	-3,3	13,1
Pohjois-Suomi	13,0	41,8	7,7	-1,3	15,3
Maatalousyrittäjät	4,8	29,4	1,5	-7,1	7,2
Muut yrittäjät	15,6	58,0	5,7	-7,3	18,0
Ylemmät toimihenkilöt	12,3	76,6	8,6	-0,2	24,3
Alemmat toimihenkilöt	13,1	64,7	7,0	-5,1	19,9
Työntekijät	10,5	58,0	5,6	-3,5	17,6
Työttömät	23,9	7,4	3,9	-11,7	5,9
Opiskelijat	22,8	19,8	12,4	4,2	14,8
Eläkeläiset	-1,1	23,5	3,2	-3,7	5,5
Omaa kotitaloutta hoitavat yms.	23,2	41,6	10,4	-1,7	18,4
Yksinasuvat	12,8	27,6	5,8	-4,3	10,5
Lapsiperheet	15,2	62,5	8,0	-1,7	21,0
Muut (aikuis)taloudet	9,6	50,2	6,2	-3,5	15,6
Alin tuloneljännes	11,1	-3,1	3,5	-5,1	1,6
2. alin tuloneljännes	12,8	47,1	7,2	-5,8	15,3
2. ylin tuloneljännes	12,5	66,4	6,2	-1,3	20,9
Ylin tuloneljännes	13,4	80,8	9,5	0,9	26,2
Tulot tuntemattomat	9,4	33,7	7,1	-6,2	11,0
Kaikki yhteensä	12,3	44,6	6,8	-3,0	15,2

*) Väestöryhmä määritellään tässä vastaajan tai vastaajan kotitalouden ominaisuuden perusteella.

Kuluttajien arvioita omasta ja maan taloudesta saldolukuina maakunnittain, 1. neljännes 2005

Maakunta	Oma talous, mennyt vuosi	Suomen talous, mennyt vuosi	Ostamisen edullisuus	Kotitalouden rahatilanne	Säästämisen edullisuus	Lainanoton edullisuus
Uusimaa	8,6	8,2	28,6	32,6	16,5	34,8
Varsinais-Suomi	5,8	7,6	36,2	33,0	9,4	37,4
Satakunta	3,4	2,8	33,8	31,2	11,9	35,7
Kanta-Häme	5,9	4,0	24,0	25,7	20,2	33,0
Pirkanmaa	7,5	9,7	28,6	32,1	10,4	35,6
Päijät-Häme	4,0	3,5	35,7	24,7	5,5	36,0
Kymenlaakso	10,7	0,9	40,9	29,0	24,0	34,1
Etelä-Karjala	3,2	3,1	10,9	27,7	18,1	26,5
Etelä-Savo	5,0	5,8	26,6	28,8	11,9	33,0
Pohjois-Savo	2,3	3,9	34,0	25,1	19,9	29,8
Pohjois-Karjala	7,7	7,6	29,4	27,1	16,7	29,7
Keski-Suomi	6,4	4,6	36,0	31,9	18,2	32,7
Etelä-Pohjanmaa	10,9	6,9	34,9	35,1	14,7	30,4
Pohjanmaa	3,0	6,9	25,8	31,9	10,9	28,0
Keski-Pohjanmaa	14,9	7,0	49,5	37,9	15,8	42,7
Pohjois-Pohjanmaa	10,5	5,0	31,1	23,8	11,2	29,8
Kainuu	1,4	1,6	12,8	34,2	8,2	27,6
Lappi	1,3	0,0	23,8	31,1	18,1	29,0
Itä-Uusimaa	1,8	4,1	31,4	33,1	16,6	30,7
Koko maa	6,8	6,0	30,4	30,6	14,7	33,3

Kuluttajien arvioita omasta ja maan taloudesta saldolukuina väestöryhmittäin, 1. neljännes 2005

Väestöryhmä *)	Oma talous, mennyt vuosi	Suomen talous, mennyt vuosi	Ostamisen edullisuus	Kotitalouden rahatilanne	Säästämisen edullisuus	Lainanoton edullisuus
Miehet	8,3	8,8	33,4	30,9	17,6	38,4
Naiset	5,3	3,2	27,4	30,3	11,7	28,3
15–24 -vuotiaat	8,9	8,4	26,5	27,1	31,4	14,6
25–34 -vuotiaat	18,5	8,8	30,6	29,7	25,2	38,2
35–44 -vuotiaat	8,8	4,6	24,1	33,8	17,4	38,9
45–54 -vuotiaat	5,1	6,5	37,3	33,1	10,5	39,5
55–64 -vuotiaat	-1,0	4,1	31,7	30,9	2,0	35,5
65–74 -vuotiaat	-1,7	3,2	32,0	27,8	-2,1	30,3
Perusasteen koulutus	3,2	4,7	27,0	26,6	16,8	21,6
Keskiasteen koulutus	8,1	5,6	29,7	27,4	15,8	32,7
Korkea-asteen koulutus	9,2	8,3	35,7	40,7	10,5	48,7
Pääkaupunkiseutu	8,2	9,3	29,0	31,0	18,3	35,9
Muu Etelä-Suomi	6,9	3,8	29,0	30,3	15,0	32,5
Länsi-Suomi	6,6	6,8	33,3	32,9	12,6	34,7
Itä-Suomi	4,7	5,5	30,7	26,5	16,9	30,5
Pohjois-Suomi	6,7	3,2	26,3	27,1	12,5	29,2
Maatalousyrittäjät	-6,3	-1,9	18,6	20,3	11,9	35,7
Muut yrittäjät	9,4	7,3	33,3	33,3	14,3	38,6
Ylemmät toimihenkilöt	16,0	11,6	32,8	49,1	15,8	49,2
Alemmat toimihenkilöt	15,2	4,9	35,1	37,4	16,9	42,7
Työntekijät	13,7	5,8	32,0	37,5	21,9	36,1
Työttömät	-11,1	2,6	15,3	7,0	3,6	11,0
Opiskelijat	3,9	8,0	26,9	17,7	28,7	15,8
Eläkeläiset	-4,3	3,2	31,5	24,3	-2,1	29,3
Omaa kotitaloutta hoitavat yms.	-1,8	7,0	25,4	27,6	15,8	35,1
Yksinasuvat	5,5	5,2	27,9	22,1	12,4	26,3
Lapsiperheet	7,8	6,2	30,3	35,0	18,8	37,0
Muut (aikuis)taloudet	6,4	6,2	31,5	36,2	12,2	33,2
Alin tuloneljännes	-6,1	1,9	19,5	7,5	5,3	13,1
2. alin tuloneljännes	4,6	4,9	26,1	30,7	13,5	28,5
2. ylin tuloneljännes	9,8	6,8	34,6	39,8	15,0	40,7
Ylin tuloneljännes	15,6	10,1	39,7	49,9	19,0	49,5
Tulot tuntemattomat	4,2	4,0	25,3	31,6	25,1	17,7
Kaikki yhteensä	6,8	6,0	30,4	30,6	14,7	33,3

*) Väestöryhmä määritellään tässä vastaajan tai vastaajan kotitalouden ominaisuuden perusteella.

Ostoaikomukset

Ostoaikomukset koskevat yleensä seuraavaa puolta vuotta. Poikkeuksena omistusasunto ja henkilöauto, joiden osalta suunnittelujakso on 12 kuukautta.

Omistusasunto

(kuvio 9, sivu 20)

Asuntokaupan vilkkaina vuosina 1980-luvun lopulla joka kymmenes kotitalous suunnitteli asunnon ostoa vuoden sisällä. Laman aikana ostoaikeet laskivat noin puoleen tästä. Vuonna 1995 ostoaikeet lähtivät nousuun. Parin viimeisen vuoden aikana ostoaikeet ovat nousseet mm. ennätyshalpojen lainakorkojen ansiosta korkealle. Vuoden 2005 ensimmäisellä neljänneksellä 7,5 prosenttia kotitalouksista aikoi hankkia tai vaihtaa omistusasunnon vuoden sisällä. Väestöryhmistä ostoaikeita oli eniten ylempien toimihenkilöiden (12,5 %) ja omaa kotitaloutta hoitavien (12,3 %) talouksilla. Vähiten ostoaikeita oli eläkeläisten (2,3 %) ja opiskelijoiden (5 %) talouksilla. Lapsiperheet (9,4 %) ja usean aikuisen taloudet (8,9 %) suunnittelivat asunnon hankintaa vilkkaammin kuin yksinasuvat (4,8 %). Maakuntien kärjessä olivat Pohjois-Karjala (10,2 %) ja Varsinais-Suomi (9,7 %), hännillä Etelä-Savo (2,4 %).

Barometri selvittää myös asunnon hankinnan rahoitustapoja. Tärkeimmät rahoitustavat ja niiden osuudet olivat: pankkilaina 52 %, nykyisen asunnon myyntitulo 32 % ja omat säästöt 13 % kotitalouksista.

Henkilöauto

(kuvio 10, sivu 21)

Huom! Henkilöauton kohdalla suunnittelujakso oli aiemmin 6 kuukautta. Tammikuussa 2003 se muuttui 12 kuukaudeksi.

Vuoden 2005 ensimmäisellä neljänneksellä 18,9 prosenttia kotitalouksista aikoi hankkia tai vaihtaa auton vuoden sisällä. Tämän mukaan kotitaloudet ostaisivat vuoden kuluessa noin 455 000 henkilöautoa, joista uusia noin 115 000 ja käytettyjä noin 340 000 kappaletta. Eniten ostoaikeita oli omaa kotitaloutta hoitavien (31 %) talouksilla sekä yrittäjätalouksilla ja lapsiperheillä (26 %). Eri alueista eniten ostoaikeita oli Itä-Uudellamaalla (36 %). Vähiten ostoaikeita oli Etelä-Savossa (13 %) ja Kanta-Hämeessä (15%).

Barometri selvittää myös auton hankinnan rahoitustapoja. Tärkeimmät rahoitustavat ja niiden osuudet olivat: nykyisen auton myyntitulo 51 %, omat säästöt 20,7 %, pankkilaina 14,2 % ja osamaksukauppa 9,3 % kotitalouksista.

Koti, asuminen

(taulukko 11, sivu 22–23)

Sisustaminen, asuntoremontti

Kodin sisustamista puolen vuoden sisällä suunnitteli 46,9 prosenttia talouksista. Aikomukset ovat pysyneet monen vuoden ajan suunnilleen ennallaan. Aikeita oli eniten ylempien (64 %) ja alempien (59 %) toimihenkilöiden sekä opiskelijoiden (58 %) talouksilla ja vähiten eläkeläistalouksilla (21 %). Lapsiperheillä (59 %) sisustusaikkeitä oli enemmän kuin muilla kotitaloustyypeillä (43 %). Maakunnista kärjessä olivat Keski-Pohjanmaa (59 %) ja Uusimaa (52 %). Hännillä olivat Etelä-Karjala (36 %), Etelä-Pohjanmaa ja Itä-Uusimaa (38 %).

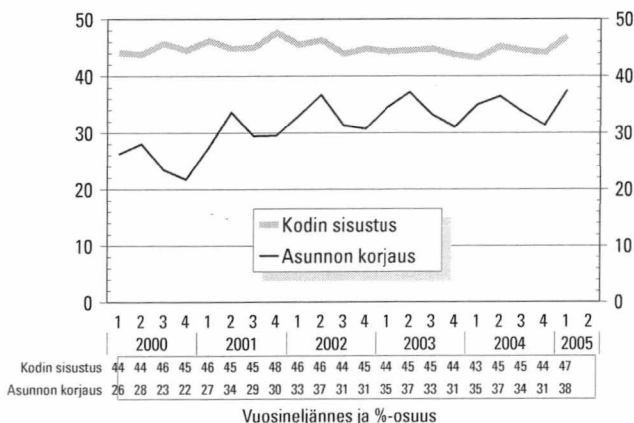
Asunnon korjausaikeet ovat edelleen kasvussa. Asuntoremonttia suunnitteli 37,5 prosenttia talouksista. Eniten remonttiaikkeitä oli maatalousyrittäjien (50 %), ylempien

Asunnon ja auton ostoaikomukset väestöryhmittäin *) 1. neljännes 2005

Väestöryhmä *)	Asunto 12 kk sisällä % kotitalouksista	Auto 12 kk sisällä % kotitalouksista
Sukupuoli		
Mies	7,6	19,8
Nainen	7,2	17,9
Ikä		
15–24	5,6	23,0
25–34	13,0	24,2
35–44	9,8	20,3
45–54	7,9	20,6
55–64	5,5	16,2
65–74	1,7	7,8
Koulutus		
Perusaste	4,4	16,7
Keskiaste	7,6	18,3
Korkea-aste	11,0	22,6
Suuralue		
Pääkaupunkiseutu	7,8	16,5
Muu Etelä-Suomi	7,5	20,9
Länsi-Suomi	7,8	20,0
Itä-Suomi	5,8	16,8
Pohjois-Suomi	7,6	17,5
Sosioekonominen asema		
Maatalousyrittäjät	6,5	26,3
Muut yrittäjät	10,8	26,8
Ylemmät toimihenkilöt	12,5	22,5
Alemmat toimihenkilöt	10,4	23,5
Työntekijät	8,1	18,7
Työttömät	5,9	17,4
Opiskelijat	5,0	18,7
Eläkeläiset	2,3	9,9
Omaa kotitaloutta hoitavat yms.	12,3	31,3
Kotitaloustyyppi		
Yksinasuvat	4,8	13,8
Lapsiperheet	9,4	26,4
Muut (aikuis)taloudet	8,9	19,2
Kotitalouden bruttotuloluokka		
Alin neljännes	2,4	9,6
2. alin neljännes	5,7	18,5
2. ylin neljännes	10,1	22,4
Ylin neljännes	15,1	28,6
Tulot tuntemattomat	4,3	16,4
Kaikki yhteensä	7,5	18,9

*) Väestöryhmä määritellään tässä vastaajan tai vastaajan kotitalouden ominaisuuden perusteella.

% kotitalouksista aikoo käyttää rahaa joihinkin kohteisiin seuraavan 6 kk aikana



toimihenkilöiden (46 %) ja muiden yrittäjien (44 %) talouksilla. Vähiten niitä oli opiskelijoiden (23 %) ja työttömien (28 %) talouksilla. Lapsiperheillä ja usean hengen aikuistalouksilla (45 %) remonttiaikeita oli miltei kaksin verroin yksinasuviin (25 %) verrattuna. Maakunnista kärjessä olivat Kymenlaakso (52 %) ja Keski-Pohjanmaa (47 %), hännillä Kainuu (33 %).

Kodinkoneet, viihde-elektroniikka

Kodinkoneiden hankinta-aiheet ovat olleet laskussa monta vuotta. Nyt kodinkoneita aikoo hankkia 20,9 % talouksista. Eniten ostoaikeita oli ylempien toimihenkilöiden ja opiskelijoiden (28 %) talouksilla, vähiten eläkeläistalouksilla (10 %). Maakunnista aikeita oli eniten Uudellamaalla, Pohjois-Savossa ja Keski-Suomessa (24 %), vähiten Etelä-Savossa, Lapissa ja Pohjois-Karjalassa (15 %).

Viihde-elektroniikan hankinta-aiheet ovat reippaassa kasvussa mm. digitaaliteknikan yleistymisen takia. 41,5 % talouksista aikoo laittaa rahaa viihde-elektroniikan hankintaan seuraavan puolen vuoden aikana. Väestöryhmistä kärjessä olivat opiskelijoiden (60 %) ja ylempien toimihenkilöiden (51 %) taloukset, hännillä eläkeläistaloukset (23 %). Alueista kärjessä oli Uusimaa (47 %) ja Itä-Uusimaa (46 %). Perää pitivät Satakunta (30 %), Keski-Pohjanmaa (33 %) ja Kymenlaakso (34 %).

Lomamatkat (taulukko 11, sivu 22)

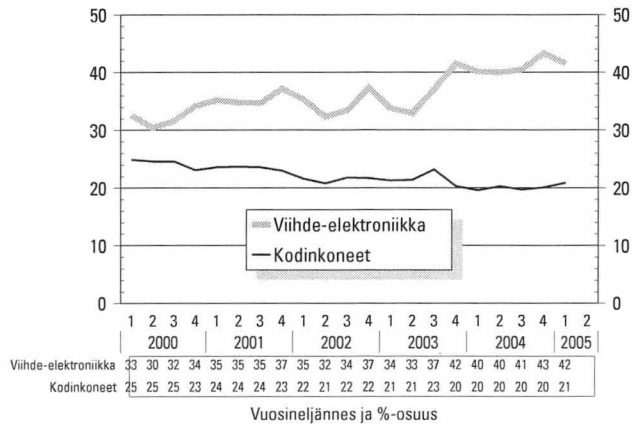
Matkustusaiheet ulkomaille notkahtivat vuonna 2003 hieman edellivuoden ennätystasosta. Vuonna 2004 aikeet kääntyivät pieneen kasvuun. Vuoden 2005 ensimmäisellä neljänneksellä 46 prosenttia talouksista aikoo tehdä ulkomaan lomamatkan puolen vuoden sisällä. Aikeita oli eniten ylempien toimihenkilöiden (67 %) ja opiskelijoiden (54 %) talouksilla, vähiten maatalousyrittäjien (22 %) talouksilla. Maakunnista kärjessä oli Uusimaa (60 %) ja Itä-Uusimaa (56 %). Perää pitivät Kainuu (25 %) ja Lappi (27 %).

Kuusi taloutta kymmenestä suunnitteli tekevänsä kotimaan lomamatkan puolen vuoden sisällä. Aikeita oli eniten ylempien (69 %) ja alempien (66 %) toimihenkilöiden talouksilla, vähiten työttömien (46 %) ja eläkeläisten (51 %) talouksilla. Kotimaan lomamatkoja suunniteltiin eniten Keski-Pohjanmaalla (79 %), Lapissa (70 %) ja Pohjois-Pohjanmaalla (68 %), vähiten Kymenlaaksossa ja Etelä-Karjalassa (48 %).

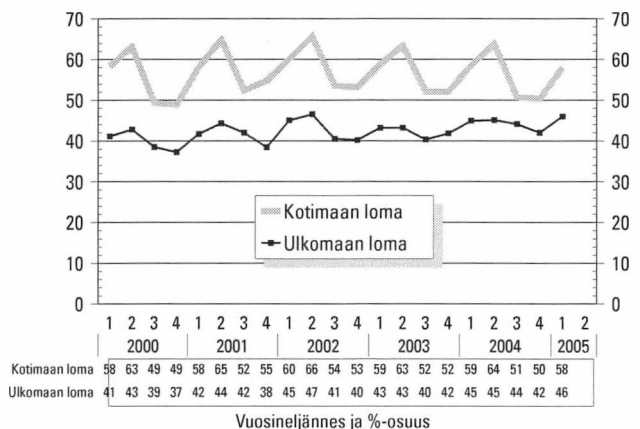
Vapaa-aika (taulukko 11, sivu 22)

Harrastus- ja urheiluvälineitä aikoo hankkia 22,4 % kotitalouksista. Hankinta-aikeiden kärjessä olivat opiskelijoiden ja ylempien toimihenkilöiden (35 %) taloukset. Vähiten ostoaikeita oli eläkeläisten (7 %) ja maatalousyrittäjien (16 %) talouksilla. Maakunnista hankinta-aikeita oli eniten Uudellamaalla, Itä-Uudellamaalla ja Pohjois-Pohjanmaalla (26 %), vähiten Satakunnassa sekä Etelä- ja Pohjois-Savossa (17 %). Muun kulkuvälineen kuin auton aikoo hankkia 12,4 % talouksista. Lapsiperheillä harrastusvälineiden (32 %) ja kulkuvälineiden (23 %) hankinta-aikeita oli noin kaksin verroin muihin kotitaloustyyppeihin verrattuna. Vapaa-ajan asunnon hankintaa suunnitteli kolme prosenttia kotitalouksista.

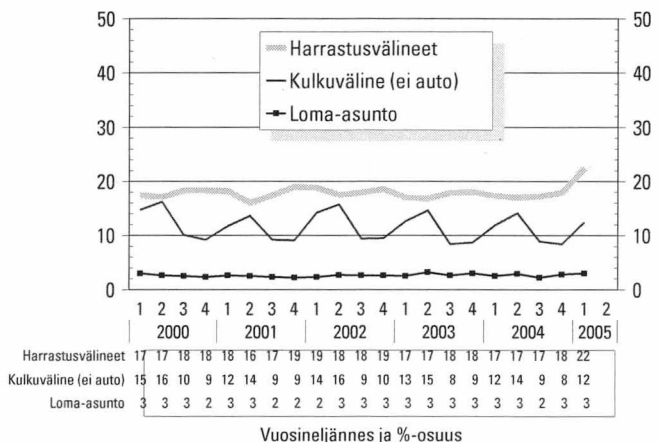
% kotitalouksista aikoo käyttää rahaa joihinkin kohteisiin seuraavan 6 kk aikana



% kotitalouksista aikoo tehdä lomamatkan seuraavan 6 kk aikana



% kotitalouksista aikoo käyttää rahaa joihinkin kohteisiin seuraavan 6 kk aikana



Tutkimusmenetelmä

Kuluttajabarometri on haastattelututkimus, jonka avulla mitataan suomalaisten mielikuvia – arvioita ja odotuksia – yleisestä ja oman kotitalouden taloudellisesta kehityksestä sekä aikomuksia tehdä suuria hankintoja, säästää tai ottaa lainaa. Lisäksi tutkimuksella selvitetään nykyaikaisten koneiden ja laitteiden yleisyyttä kotitalouksissa. (Kotitalouksien lukumäärä on noin 2,4 milj.). Ensimmäinen kuluttajabarometritutkimus tehtiin marraskuussa 1987. Vuoteen 1991 asti se tehtiin kaksi kertaa vuodessa – touko- ja marraskuussa. Vuonna 1992 tutkimuskerrat nostettiin neljään. Tutkimuskuukaudet olivat helmi-, touko-, elo- ja marraskuu. Lokakuusta 1995 alkaen tiedot on kerätty EU:n komission toimeksiannosta joka kuukausi.

Kuluttajabarometrin kysymykset ovat aina olleet suurimmaksi osaksi vertailukelpoiset vastaavien kansainvälisten tutkimusten kanssa. Lokakuussa 1995 keskeisimmät kysymykset yhdenmukaistettiin EU-maiden harmonisoidun kuluttajasurveyn 15 kysymyksen kanssa. Tämä aiheutti pieniä muutoksia kuluttajabarometrin tietosisältöön. EU-kysymysten lisäksi nykyinen kuluttajabarometri sisältää parikymmentä Suomen omaa kysymystä, jotka ovat olleet mukana alusta lähtien.

Tietojen keruu

Kuluttajabarometrin tiedot kerättiin joulukuuhun 1999 asti Tilastokeskuksen työvoimatutkimuksen yhteydessä. Tutkimuksessa käytettiin kuutta rotatoivaa paneelia. Samalle henkilölle esitettiin kysymykset kolme kertaa puolen vuoden välein, ja kohdehenkilöistä oli joka kuukausi uusia noin kolmannes. Tilastokeskuksen kenttähaastattelijat tekivät haastattelut puhelimitse eri puolilla Suomea.

Tammikuusta 2000 alkaen kuluttajabarometrin kohteena on kuukausittain kokonaan vaihtuva henkilöotos. Samaa otosta käytetään myös suomalaisten matkailututkimuksen ym. kyselyjen tiedonkeruussa. Kaikki haastattelut tehdään nyt keskitetysti Tilastokeskuksen puhelinhaastattelu- eli CATI-keskuksesta. Tutkimusalueena on edelleen koko maa ja kuluttajabarometrin vastaajat edustavat Suomen 15–74-vuotiasta väestöä iän, sukupuolen, asuinläänin ja äidinkielen suhteen.

Maakunnittainen neljännesvuositarkastelu on tehty otamalla tutkimukseen mukaan tammi-, helmi- ja maaliskuun haastatteluaineisto. Kuluttajabarometrin netto-otoskoko oli vuoden 2005 ensimmäisellä neljänneksellä 6 577 henkilöä. Vastauksia saatiin 4 749, joten tutkimuksen nettokato oli 27,8 prosenttia. Taulukon 18 tietoa varten haastateltiin marraskuussa 2004 ja helmikuussa 2005 yhteensä 3012 henkilöä.

Saldoluku

Tutkimuksesta laadituissa kuvioissa viitataan saldolukuihin. Laskentaperiaate esitetään oheisessa taulukossa. Esimerkkinä on kuvio 1, sivu 12: Suomen taloudellinen tilanne nyt verrattuna tilanteeseen 12 kuukautta sitten, 1. neljännes 2005.

Haastateltavilta kysytään: “Millainen on Suomen taloudellinen tilanne nyt verrattuna tilanteeseen 12 kk sitten?” Vastausvaihtoehdot on esitetty oheisessa taulukossa. Kunkin vastausvaihtoehdon prosenttiosuus kerrotaan sen painokertoimella. Tulojen summana saadaan saldoluku.

Vastaus	%-osuus	Painokerroin	Tulo
Paljon parempi	0,7	1	0,7
Hiukan parempi	22,9	+0,5	11,4
Samanlainen	62,5	0	0
Hiukan huonompi	10,3	-0,5	-5,2
Paljon huonompi	0,9	-1	-0,9
Ei osaa sanoa	2,7	0	0
Yhteensä	100		+6 = saldoluku

Luottamusindikaattori

Kuluttajien uusi luottamusindikaattori lasketaan seuraavien kysymysten saldoluviista:

- Millainen on Suomen taloudellinen tilanne 12 kuukauden kuluttua verrattuna nykyiseen
- Millainen on oma taloudellinen tilanteenne 12 kuukauden kuluttua verrattuna nykyiseen
- Pystyykö taloutenne säästämään seuraavien 12 kuukauden aikana?
- Paljonko Suomessa on työttömiä 12 kuukauden kuluttua verrattuna nykyhetkeen?

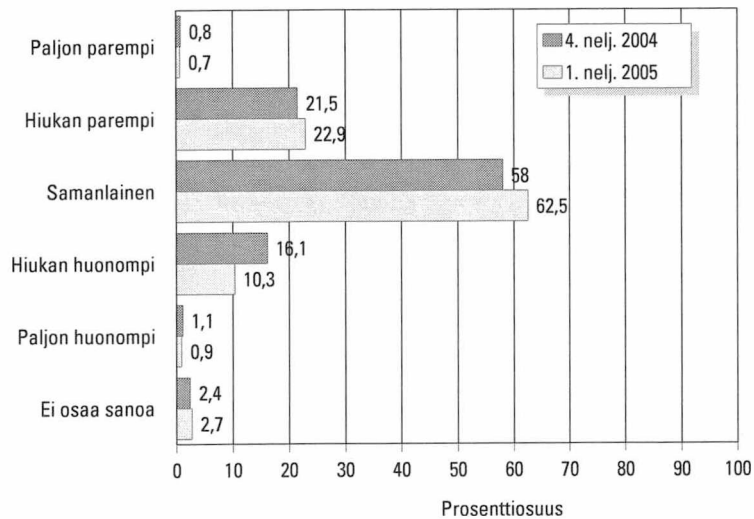
Saldoluvut lasketaan yhteen ja jaetaan neljällä. Saldoluvut ja kuluttajien luottamusindikaattori voi vaihdella -100:n ja +100:n välillä.

Vanhan luottamusindikaattorin osatekijöitä olivat oman ja Suomen talouden tulevaisuuden lisäksi näiden mennyt kehitys sekä kestotavaroiden ostoedullisuus.

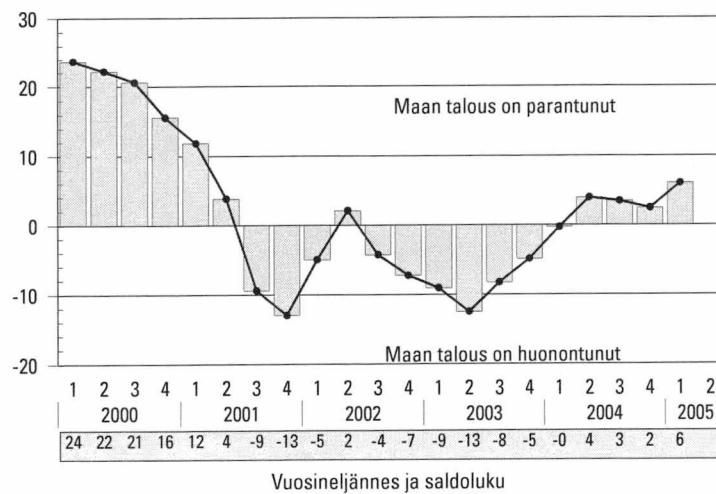
Kuviot

1. Suomen taloudellinen tilanne nyt

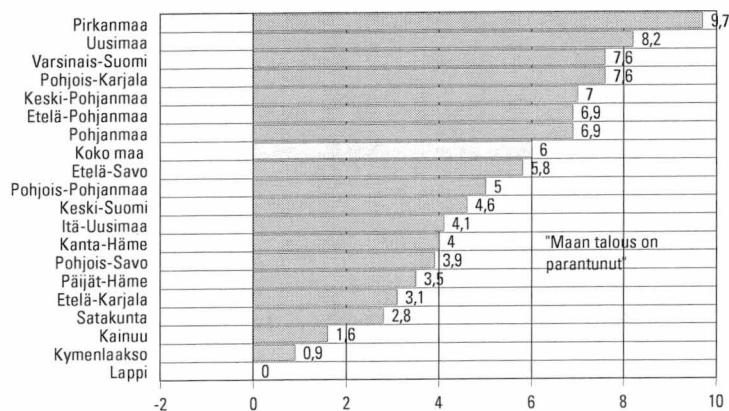
verrattuna tilanteeseen 12 kuukautta sitten



Saldolukuna mittausajankohdasta toiseen



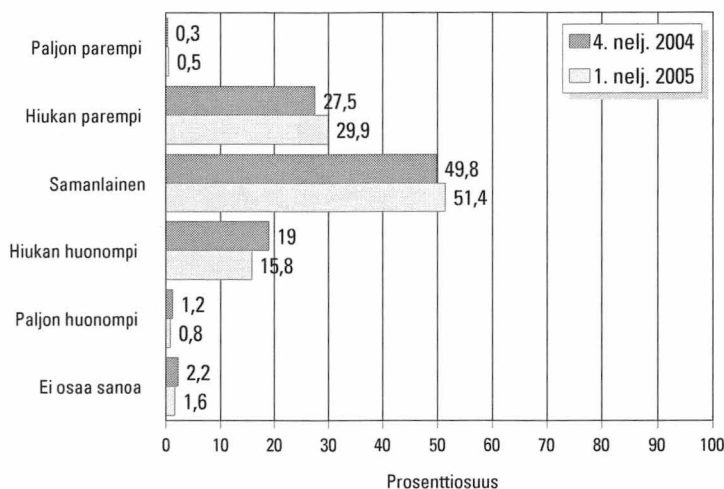
Saldoluvut maakunnittain, 1. neljännes 2005



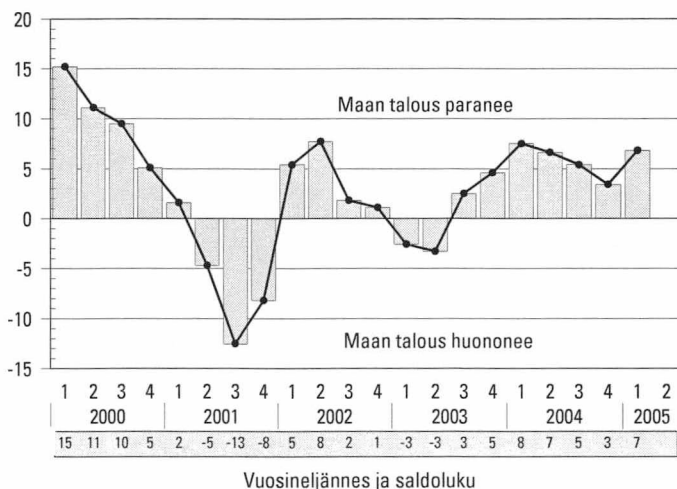
Itä-Uudenmaan, Kainuun, Keski-Pohjanmaan ja erityisesti Ahvenanmaan luvut eivät ole haastattelujen pienen määrän takia yhtä luotettavia kuin muiden maakuntien luvut. Ahvenanmaan lukuja ei esitetä niiden suuren satunnaisvaihtelun vuoksi.

2. Suomen taloudellinen tilanne 12 kk kuluttua

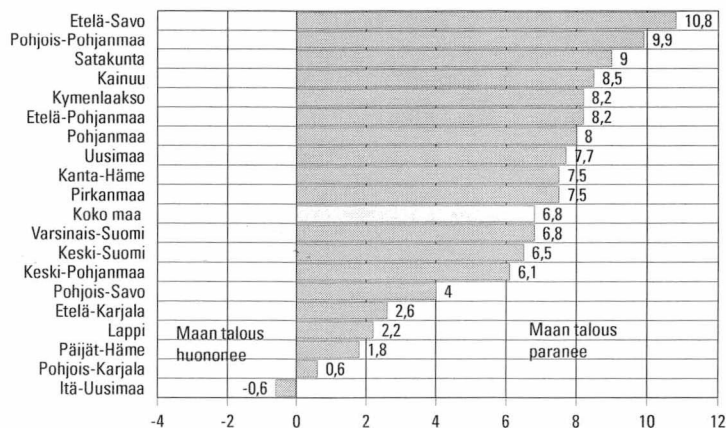
verrattuna nykyiseen



Saldolukuna mittausajankohdasta toiseen



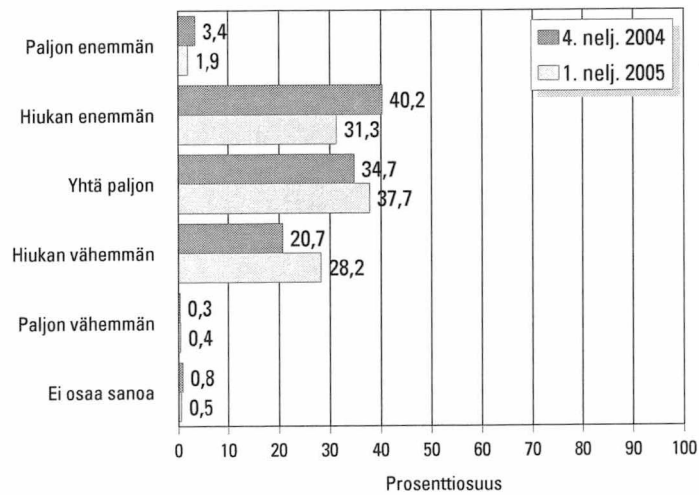
Saldoluvut maakunnittain, 1. neljännes 2005



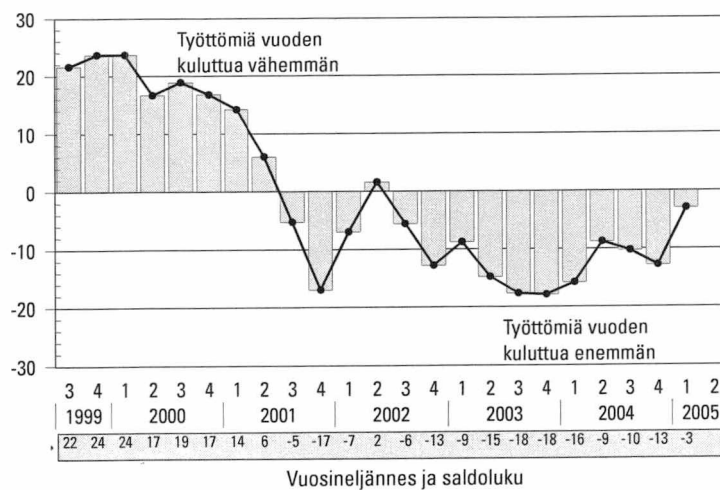
Itä-Uudenmaan, Kainuun, Keski-Pohjanmaan ja erityisesti Ahvenanmaan luvut eivät ole haastattelujen pienen määrän takia yhtä luotettavia kuin muiden maakuntien luvut. Ahvenanmaan lukuja ei esitetä niiden suuren satunnaisuusvaihtelun vuoksi.

3. Työttömyys

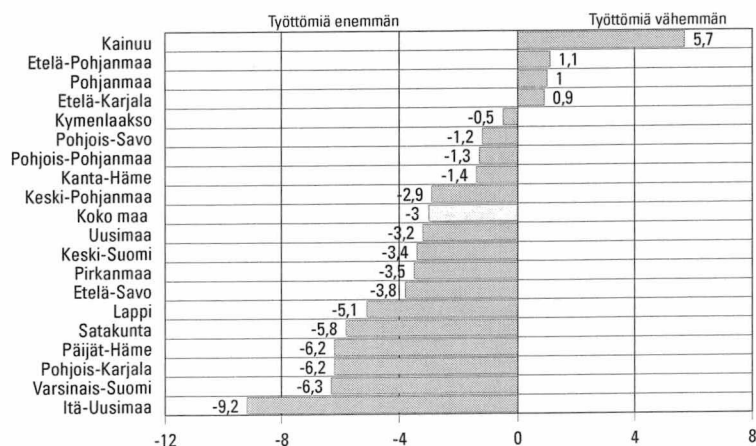
12 kuukauden kuluttua verrattuna nykyhetkeen



Saldolukuna mittausajankohdasta toiseen



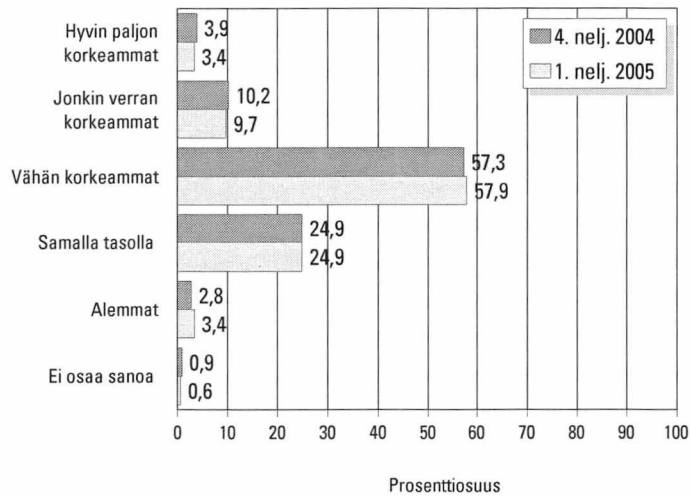
Saldoluvut maakunnittain, 1. neljännes 2005



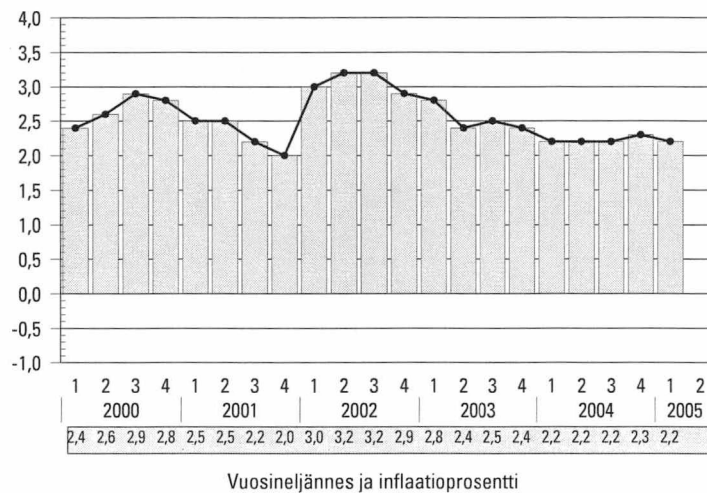
Itä-Uudenmaan, Kainuun, Keski-Pohjanmaan ja erityisesti Ahvenanmaan luvut eivät ole haastattelujen pienen määrän takia yhtä luotettavia kuin muiden maakuntien luvut. Ahvenanmaan lukuja ei esitetä niiden suuren satunnaisvaihtelun vuoksi.

4. Kuluttajahinnat

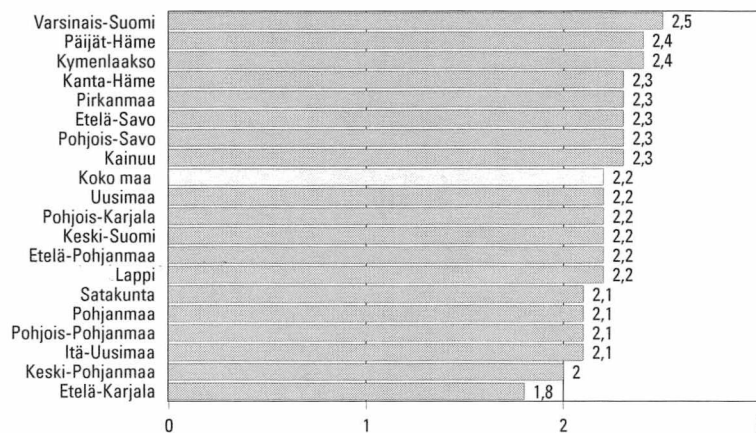
Nyt verrattuna 12 kuukautta sitten



Inflaatioarvio (arvio hintojen muutoksesta vuoden takaisesta, %)



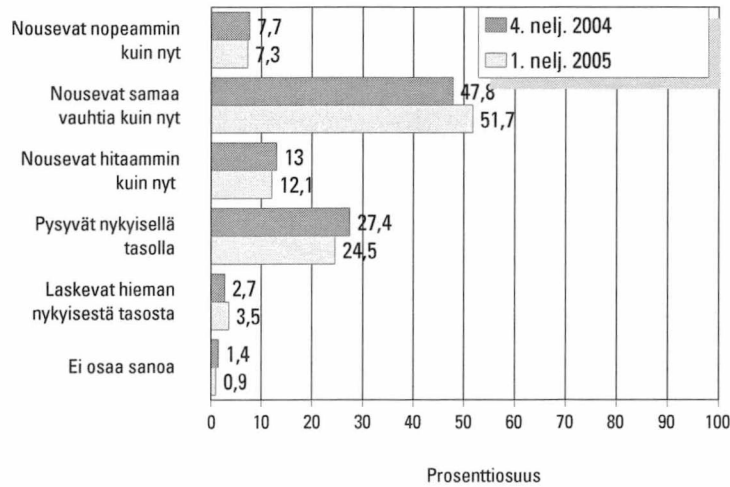
Inflaatioarvio maakunnittain, 1. neljännes 2005



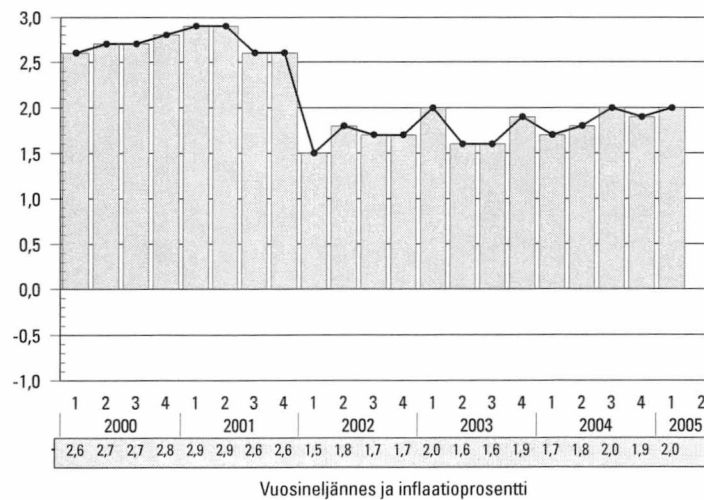
Itä-Uudenmaan, Kainuun, Keski-Pohjanmaan ja erityisesti Ahvenanmaan luvut eivät ole haastattelujen pienen määrän takia yhtä luotettavia kuin muiden maakuntien luvut. Ahvenanmaan lukuja ei esitetä niiden suuren satunnaisvaihtelun vuoksi.

5. Kuluttajahinnat

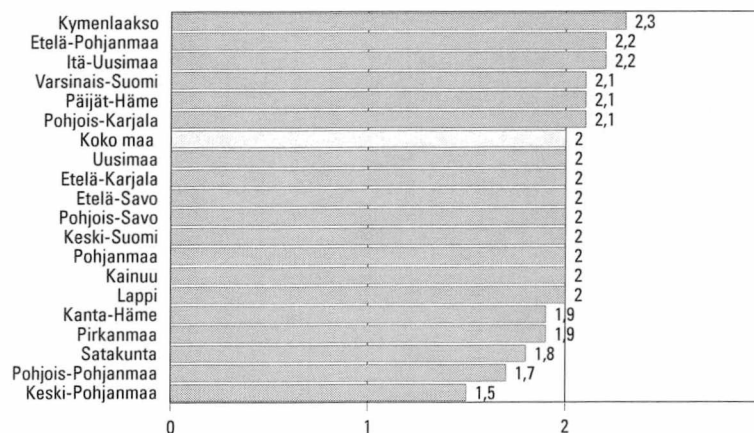
Muutos seuraavien 12 kuukauden aikana



Inflaatioennuste (ennuste hintojen muutoksesta vuosi eteenpäin, %)



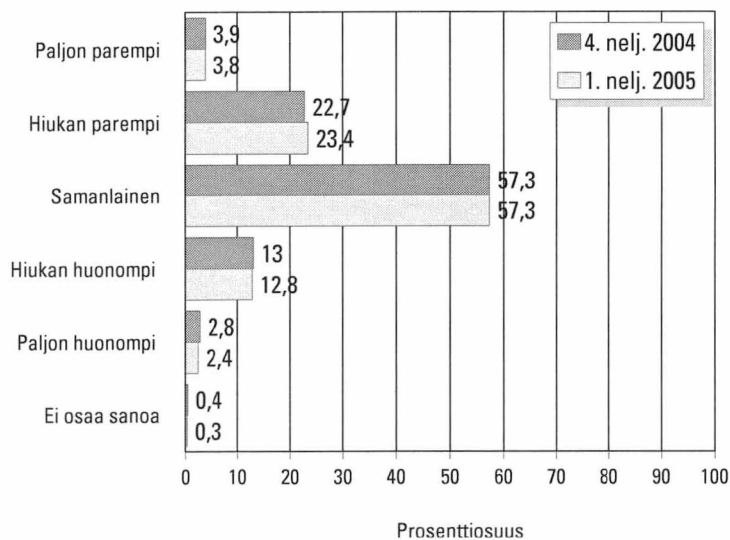
Inflaatioennuste maakunnittain, 1. neljännes 2005



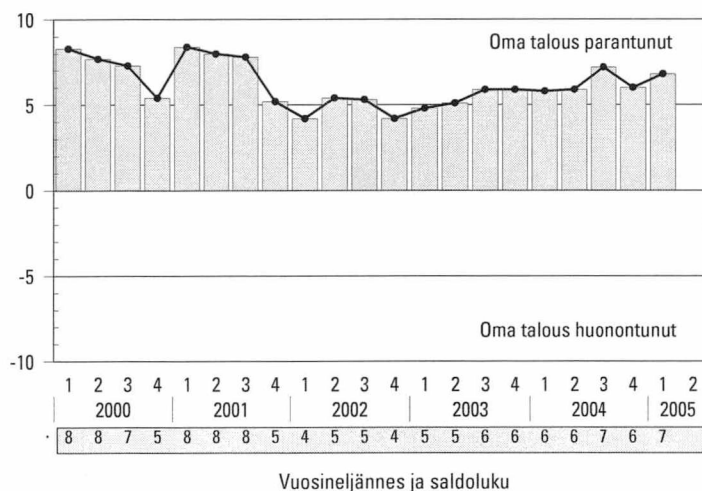
Itä-Uudenmaan, Kainuun, Keski-Pohjanmaan ja erityisesti Ahvenanmaan luvut eivät ole haastattelujen pienen määrän takia yhtä luotettavia kuin muiden maakuntien luvut. Ahvenanmaan lukuja ei esitetä niiden suuren satunnaisvaihtelun vuoksi.

6. Oma taloudellinen tilanne nyt

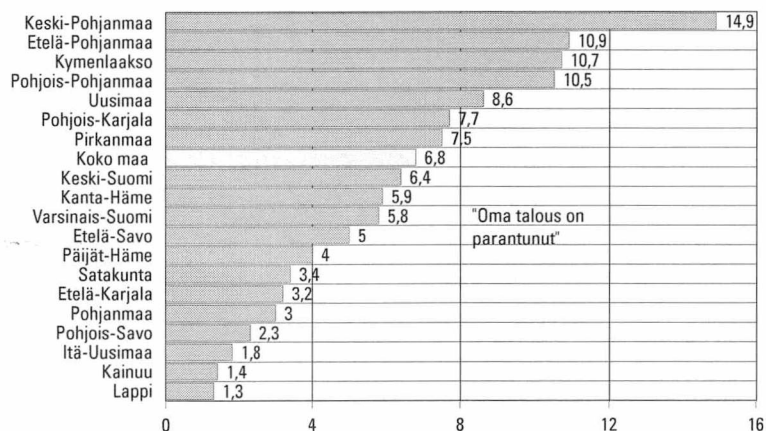
verrattuna tilanteeseen 12 kuukautta sitten



Saldolukuna mittausajankohdasta toiseen



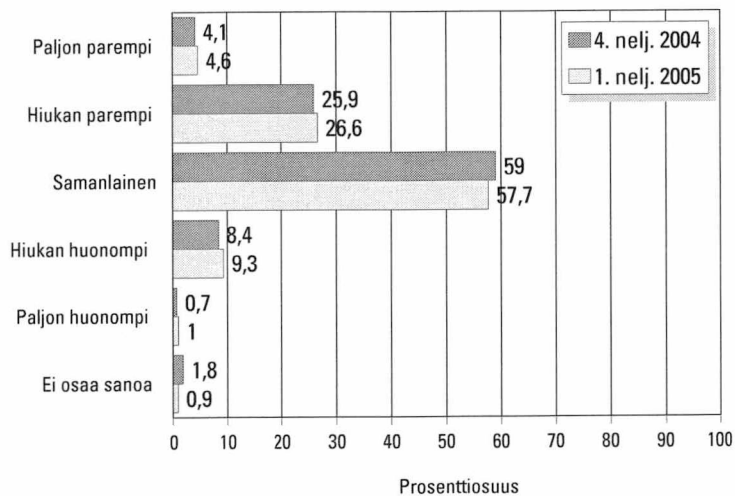
Saldoluvut maakunnittain, 1. neljännes 2005



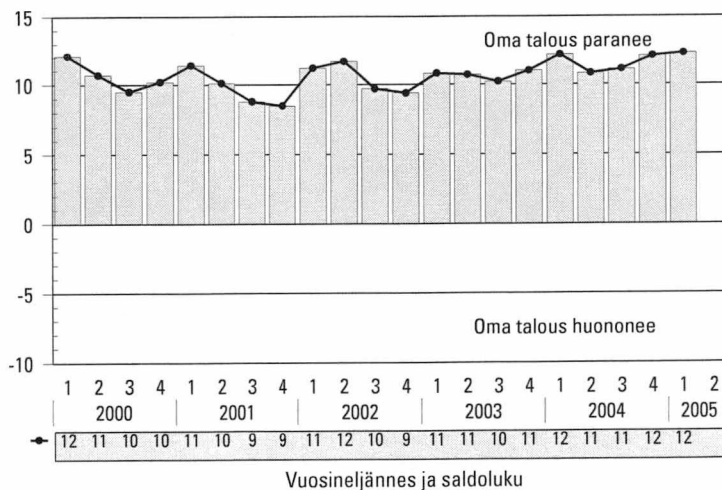
Itä-Uudenmaan, Kainuun, Keski-Pohjanmaan ja erityisesti Ahvenanmaan luvut eivät ole haastattelujen pienen määrän takia yhtä luotettavia kuin muiden maakuntien luvut. Ahvenanmaan lukuja ei esitetä niiden suuren satunnaishäiriön vuoksi.

7. Oma taloudellinen tilanne 12 kk kuluttua

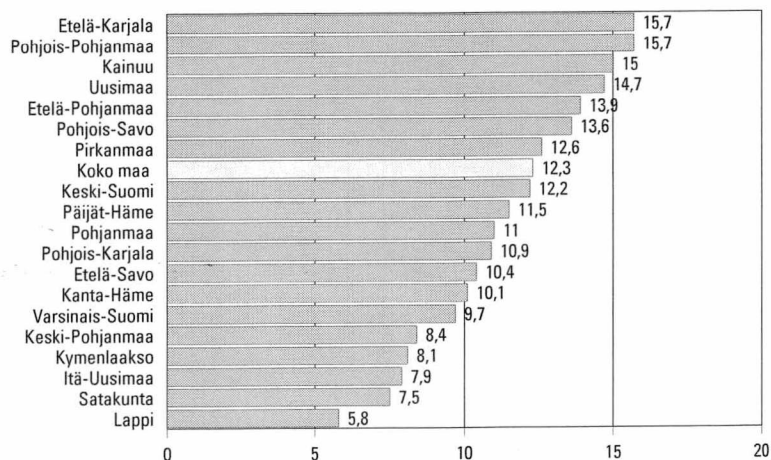
verrattuna nykyiseen



Saldolukuna mittausajankohdasta toiseen



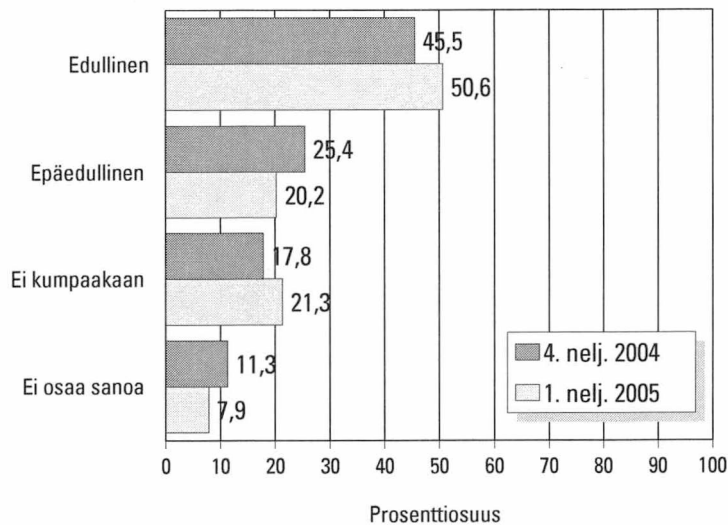
Saldoluvut maakunnittain, 1. neljännes 2005



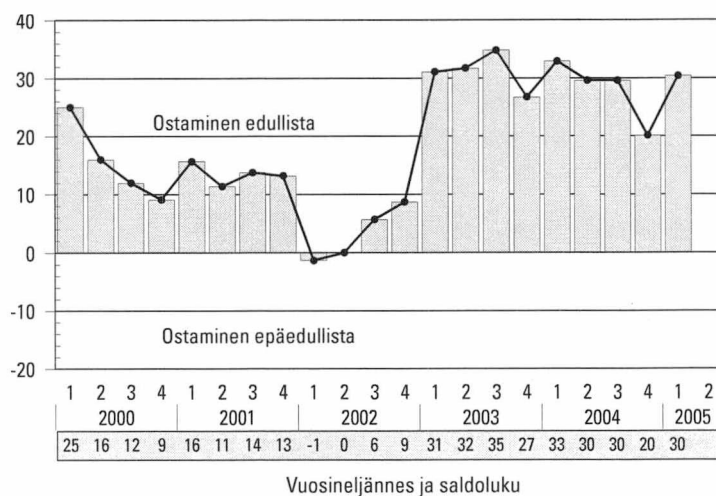
Itä-Uudenmaan, Kainuun, Keski-Pohjanmaan ja erityisesti Ahvenanmaan luvut eivät ole haastattelujen pienen määrän takia yhtä luotettavia kuin muiden maakuntien luvut. Ahvenanmaan lukuja ei esitetä niiden suuren satunnaisvaihtelun vuoksi.

8. Ajankohdan edullisuus

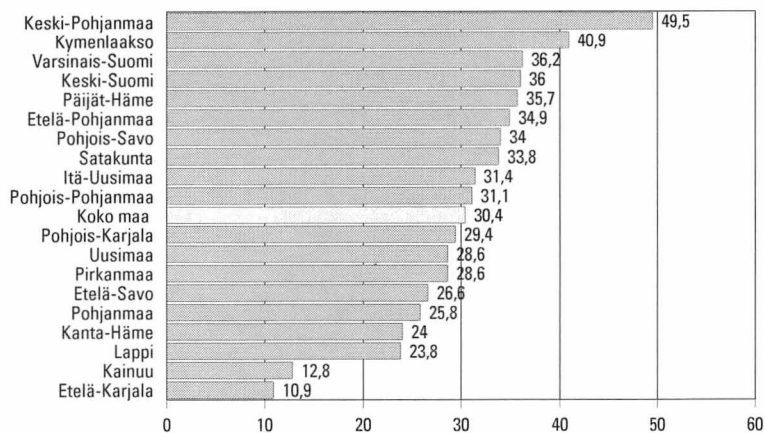
Suurempiin hankintoihin



Saldolukuna mittausajankohdasta toiseen



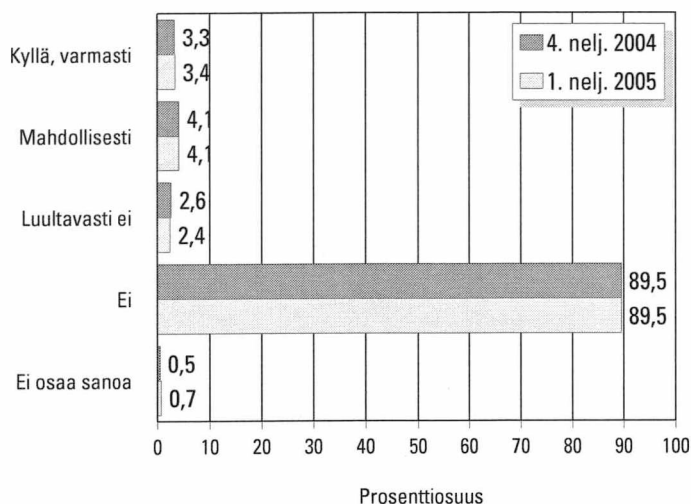
Saldoluvut maakunnittain, 1. neljännes 2005



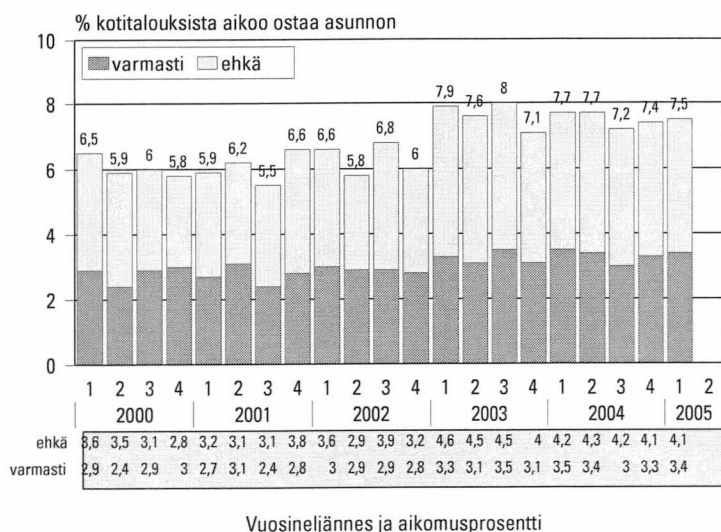
Itä-Uudenmaan, Kainuun, Keski-Pohjanmaan ja erityisesti Ahvenanmaan luvut eivät ole haastattelujen pienen määrän takia yhtä luotettavia kuin muiden maakuntien luvut. Ahvenanmaan lukuja ei esitetä niiden suuren satunnaisvaihtelun vuoksi.

9. Aikooko talous hankkia tai vaihtaa omistusasunnon

Seuraavien 12 kuukauden aikana

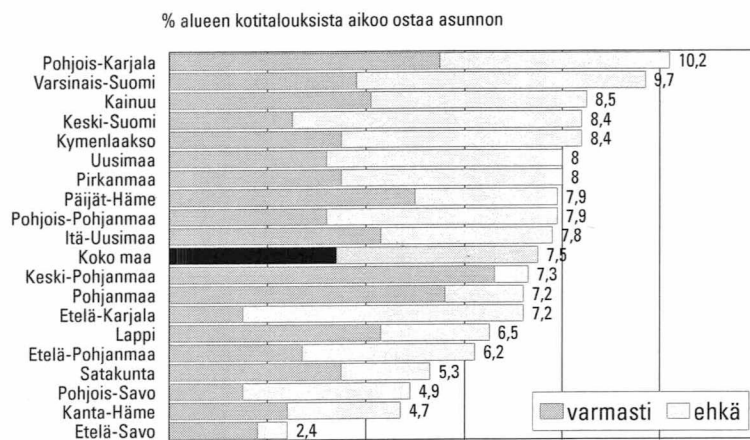


Aikomukset mittausajankohdasta toiseen



Vuosineljännes ja aikomusprosentti

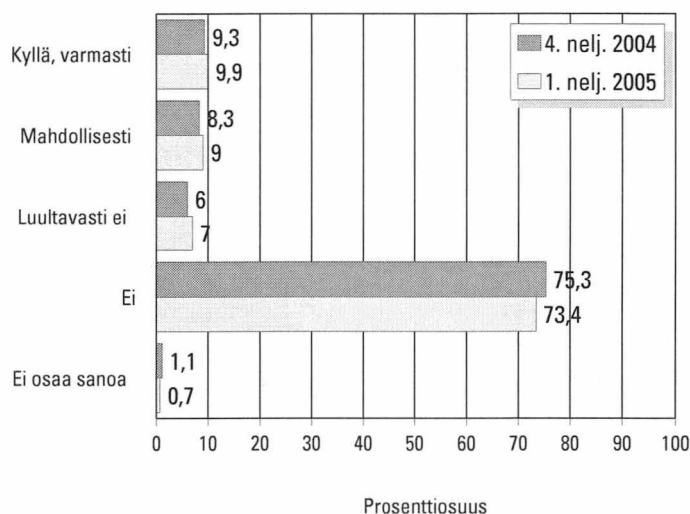
Asunnon ostoaikomukset maakunnittain, 1. neljännes 2005



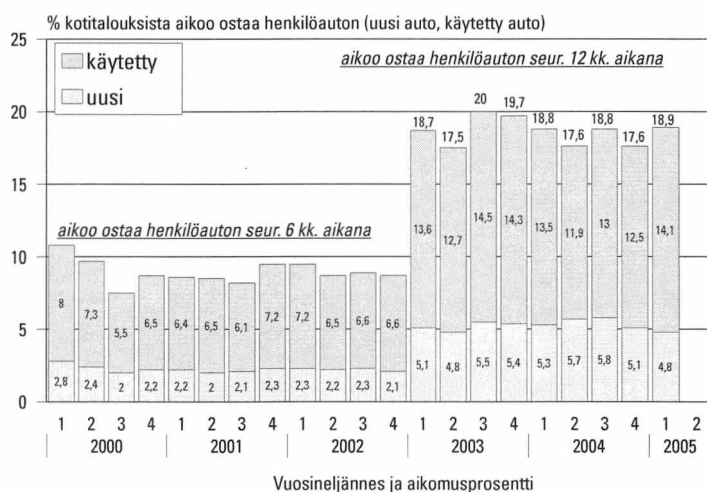
Itä-Uudenmaan, Kainuun, Keski-Pohjanmaan ja erityisesti Ahvenanmaan luvut eivät ole haastattelujen pienen määrän takia yhtä luotettavia kuin muiden maakuntien luvut. Ahvenanmaan lukuja ei esitetä niiden suuren satunnaisuutensa vuoksi.

10. Aikooko talous hankkia tai vaihtaa henkilöauton

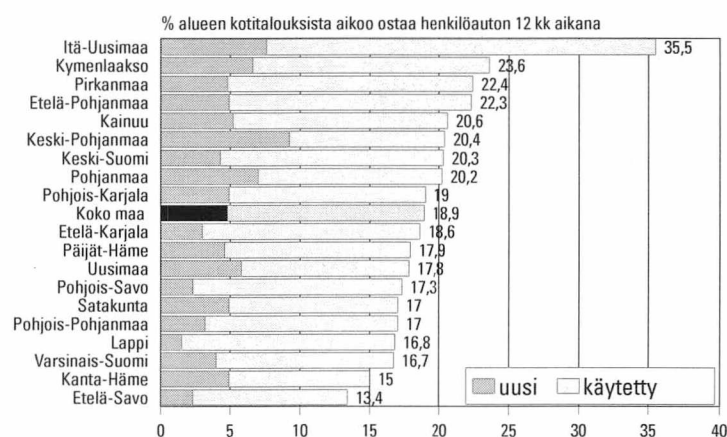
Seuraavien 12 kuukauden aikana



Aikomukset mittausajankohdasta toiseen



Auton ostoaikomukset maakunnittain, 1. neljännes 2005



Itä-Uudenmaan, Kainuun, Keski-Pohjanmaan ja erityisesti Ahvenanmaan luvut eivät ole haastattelujen pienen määrän takia yhtä luotettavia kuin muiden maakuntien luvut. Ahvenanmaan lukuja ei esitetä niiden suuren satunnaisuusvaihtelun vuoksi.

11. Rahankäyttöaikomukset joihinkin kohteisiin maakunnittain ja väestöryhmittäin *)

**Seuraavien 6 kuukauden aikana, 1. neljännes 2005
% kotitalouksista aikoo käyttää rahaa:**

Maakunta	ASUNNON KORJAUS			KODIN SISUSTUS			VIIHDE-ELEKTRONIikka			KODINKONEET		
	kyllä	ehkä	yht	kyllä	ehkä	yht	kyllä	ehkä	yht	kyllä	ehkä	yht
Uusimaa	27,9	6,8	34,7	43,7	8,6	52,3	32,3	14,7	47,0	16,9	6,9	23,8
Varsinais-Suomi	29,7	5,7	35,4	36,8	9,9	46,7	27,2	12,3	39,5	13,8	9,2	23,0
Satakunta	32,5	8,9	41,4	35,2	8,4	43,6	19,5	10,2	29,7	13,6	5,4	19,0
Kanta-Häme	31,0	12,0	43,0	40,9	4,3	45,2	29,5	12,3	41,8	15,3	2,4	17,7
Pirkanmaa	29,4	8,7	38,1	42,7	7,9	50,6	27,7	12,6	40,3	15,2	6,9	22,1
Päijät-Häme	30,8	6,0	36,8	39,8	5,4	45,2	28,7	12,6	41,3	13,2	5,4	18,6
Kymenlaakso	41,3	10,3	51,6	34,9	5,7	40,6	23,2	11,2	34,4	15,1	6,4	21,5
Etelä-Karjala	27,6	10,2	37,8	31,4	4,9	36,3	36,1	7,4	43,5	11,7	5,7	17,4
Etelä-Savo	29,1	8,6	37,7	32,7	9,0	41,7	30,8	12,3	43,1	10,6	4,5	15,1
Pohjois-Savo	29,7	7,0	36,7	38,0	7,0	45,0	32,7	10,8	43,5	15,6	8,1	23,7
Pohjois-Karjala	34,0	3,2	37,2	36,5	11,5	48,0	30,6	10,2	40,8	10,9	4,6	15,5
Keski-Suomi	28,3	5,6	33,9	45,6	5,4	51,0	26,7	12,5	39,2	16,0	7,6	23,6
Etelä-Pohjanmaa	30,0	10,9	40,9	32,6	5,3	37,9	21,6	18,7	40,3	11,9	5,1	17,0
Pohjanmaa	24,8	8,9	33,7	31,6	8,2	39,8	28,7	12,6	41,3	11,2	6,4	17,6
Keski-Pohjanmaa	39,3	7,5	46,8	53,9	5,4	59,3	20,2	12,8	33,0	19,8	3,2	23,0
Pohjois-Pohjanmaa	30,3	8,0	38,3	39,5	6,8	46,3	26,1	12,8	38,9	12,2	7,3	19,5
Kainuu	28,5	4,8	33,3	27,4	11,3	38,7	25,4	18,4	43,8	10,7	10,8	21,5
Lappi	31,3	5,3	36,6	30,1	8,5	38,6	22,3	14,1	36,4	6,6	8,8	15,4
Itä-Uusimaa	29,7	14,7	44,4	29,1	8,9	38,0	28,9	16,8	45,7	11,1	6,1	17,2
Koko maa	29,9	7,6	37,5	39,1	7,8	46,9	28,5	13,0	41,5	14,2	6,7	20,9

Väestöryhmä *)	ASUNNON KORJAUS			KODIN SISUSTUS			VIIHDE-ELEKTRONIikka			KODINKONEET		
	kyllä	ehkä	yht	kyllä	ehkä	yht	kyllä	ehkä	yht	kyllä	ehkä	yht
Miehet	32,0	6,9	38,9	36,9	7,7	44,6	32,1	15,1	47,2	14,7	7,4	22,1
Naiset	27,8	8,2	36,0	41,1	7,8	48,9	24,9	11,0	35,9	13,8	6,1	19,9
15-24 -vuotiaat	14,0	9,6	23,6	51,3	8,7	60,0	50,0	15,4	65,4	21,8	7,5	29,3
25-34 -vuotiaat	27,5	5,9	33,4	59,4	9,1	68,5	42,2	14,9	57,1	20,9	9,7	30,6
35-44 -vuotiaat	35,9	6,7	42,6	48,1	8,9	57,0	30,2	12,9	43,1	14,0	6,9	20,9
45-54 -vuotiaat	36,2	9,1	45,3	37,5	8,9	46,4	23,5	13,6	37,1	13,5	7,0	20,5
55-64 -vuotiaat	34,2	6,4	40,6	24,9	5,5	30,4	16,2	12,4	28,6	9,7	5,8	15,5
65-74 -vuotiaat	27,4	8,4	35,8	12,9	5,7	18,6	11,2	8,6	19,8	5,9	3,0	8,9
Perusasteen koulutus	24,1	8,8	32,9	31,4	6,8	38,2	26,2	12,6	38,8	13,5	5,2	18,7
Keskiasteen koulutus	29,9	6,7	36,6	40,3	9,1	49,4	29,4	12,8	42,2	13,7	6,6	20,3
Korkea-asteen koulutus	37,1	7,5	44,6	46,6	6,8	53,4	29,6	13,9	43,5	16,0	8,9	24,9
Pääkaupunkiseutu	24,9	7,2	32,1	45,3	9,2	54,5	34,3	13,3	47,6	17,2	7,3	24,5
Muu Etelä-Suomi	33,8	8,6	42,4	37,1	5,9	43,0	28,3	13,8	42,1	14,4	5,2	19,6
Länsi-Suomi	29,8	7,8	37,6	39,0	7,8	46,8	25,5	12,7	38,2	14,1	7,0	21,1
Itä-Suomi	30,7	6,3	37,0	36,2	8,9	45,1	31,6	11,0	42,6	13,0	6,2	19,2
Pohjois-Suomi	30,5	6,8	37,3	35,3	7,9	43,2	25,0	13,9	38,9	10,7	8,2	18,9
Maatalousyrittäjät	41,9	8,5	50,4	24,2	2,5	26,7	23,5	14,6	38,1	14,6	8,1	22,7
Muut yrittäjät	36,4	7,7	44,1	37,1	4,9	42,0	26,5	12,1	38,6	12,6	5,5	18,1
Ylemmät toimihenkilöt	37,4	8,3	45,7	55,2	8,6	63,8	36,8	13,9	50,7	18,1	9,8	27,9
Alemmat toimihenkilöt	32,5	7,8	40,3	50,9	8,5	59,4	30,7	12,0	42,7	17,7	7,0	24,7
Työntekijät	34,8	7,0	41,8	39,7	9,3	49,0	30,2	13,2	43,4	15,7	6,1	21,8
Työttömät	21,6	6,2	27,8	35,5	8,7	44,2	26,8	17,7	44,5	11,5	6,9	18,4
Opiskelijat	14,9	8,3	23,2	48,5	9,7	58,2	43,5	16,1	59,6	19,1	9,2	28,3
Eläkeläiset	28,7	7,1	35,8	15,9	5,3	21,2	13,2	9,7	22,9	5,7	4,2	9,9
Omaa kotitaloutta hoitavat yms.	28,3	10,3	38,6	49,8	6,6	56,4	29,4	17,2	46,6	20,7	6,1	26,8
Yksinasuvat	18,7	6,6	25,3	34,5	8,0	42,5	28,8	14,1	42,9	14,0	6,4	20,4
Lapsiperheet	37,4	7,9	45,3	51,2	8,1	59,3	34,5	12,7	47,2	17,4	8,0	25,4
Muut (aikuis)taloudet	36,3	8,4	44,7	36,0	7,3	43,3	24,3	12,2	36,5	12,4	6,3	18,7
Alin tuloneljännes	13,8	6,2	20,0	31,3	7,8	39,1	26,7	13,9	40,6	11,8	5,0	16,8
2. alin tuloneljännes	28,7	8,1	36,8	36,5	8,3	44,8	27,0	13,0	40,0	14,3	7,2	21,5
2. ylin tuloneljännes	39,2	7,3	46,5	44,7	6,4	51,1	29,5	12,4	41,9	14,2	7,0	21,2
Ylin tuloneljännes	43,0	7,6	50,6	51,9	8,7	60,6	33,3	12,1	45,4	18,1	7,8	25,9
Tulot tuntemattomat	25,1	12,0	37,1	23,6	8,2	31,8	24,3	14,8	39,1	13,9	7,3	21,2
Kaikki yhteensä	29,9	7,6	37,5	39,1	7,8	46,9	28,5	13,0	41,5	14,2	6,7	20,9

*) Väestöryhmä määritellään tässä vastaajan tai vastaajan kotitalouden ominaisuuden perusteella.

Seuraavien 6 kuukauden aikana, 1. neljännes 2005
% kotitalouksista aikoo käyttää rahaa:

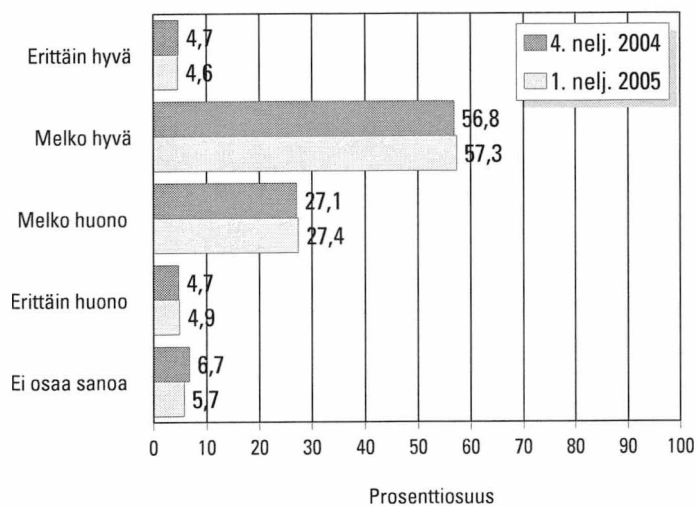
Maakunta	KULKUVÄLINE, EI AUTO			HARRASTUSVÄLINEET			KOTIMAAN LOMA			ULKOMAAN LOMA		
	kyllä	ehkä	yht	kyllä	ehkä	yht	kyllä	ehkä	yht	kyllä	ehkä	yht
Uusimaa	8,5	5,1	13,6	19,9	5,9	25,8	49,5	11,3	60,8	47,9	11,8	59,7
Varsinais-Suomi	7,0	5,5	12,5	18,3	3,6	21,9	37,9	13,3	51,2	39,0	9,7	48,7
Satakunta	5,5	2,7	8,2	10,5	6,5	17,0	41,7	10,6	52,3	31,2	11,6	42,8
Kanta-Häme	3,7	1,5	5,2	15,0	4,0	19,0	43,7	8,4	52,1	34,5	9,0	43,5
Pirkanmaa	9,5	4,1	13,6	18,3	3,8	22,1	44,1	12,2	56,3	34,1	13,2	47,3
Päijät-Häme	10,5	1,7	12,2	15,6	8,3	23,9	36,4	17,0	53,4	31,4	13,2	44,6
Kymenlaakso	11,7	3,7	15,4	14,4	4,2	18,6	37,0	10,9	47,9	26,0	12,4	38,4
Etelä-Karjala	10,5	0,8	11,3	21,7	1,3	23,0	35,4	12,5	47,9	28,9	8,6	37,5
Etelä-Savo	6,7	6,2	12,9	12,5	4,5	17,0	39,5	13,8	53,3	26,6	14,0	40,6
Pohjois-Savo	9,9	2,5	12,4	13,5	3,8	17,3	47,5	12,1	59,6	27,7	7,0	34,7
Pohjois-Karjala	5,7	4,8	10,5	16,9	2,7	19,6	48,3	13,5	61,8	29,2	8,0	37,2
Keski-Suomi	8,9	4,4	13,3	17,1	0,8	17,9	42,6	10,6	53,2	36,1	10,5	46,6
Etelä-Pohjanmaa	8,0	4,8	12,8	16,3	4,4	20,7	46,5	16,6	63,1	25,7	9,9	35,6
Pohjanmaa	10,9	4,6	15,5	17,2	6,8	24,0	39,5	14,3	53,8	28,3	16,7	45,0
Keski-Pohjanmaa	6,0	10,8	16,8	12,9	6,5	19,4	66,0	13,1	79,1	24,1	13,6	37,7
Pohjois-Pohjanmaa	5,3	4,7	10,0	21,2	4,5	25,7	56,1	11,9	68,0	24,1	9,1	33,2
Kainuu	4,0	0,0	4,0	18,7	5,3	24,0	50,9	10,9	61,8	16,7	8,2	24,9
Lappi	7,9	3,7	11,6	17,4	5,4	22,8	56,8	13,5	70,3	17,6	9,6	27,2
Itä-Uusimaa	7,6	7,4	15,0	20,7	5,1	25,8	38,4	19,4	57,8	39,9	15,6	55,5
Koko maa	8,1	4,3	12,4	17,6	4,8	22,4	45,7	12,3	58,0	34,9	11,1	46,0

Väestöryhmä *)	KULKUVÄLINE, EI AUTO			HARRASTUSVÄLINEET			KOTIMAAN LOMA			ULKOMAAN LOMA		
	kyllä	ehkä	yht	kyllä	ehkä	yht	kyllä	ehkä	yht	kyllä	ehkä	yht
Miehet	9,5	4,9	14,4	21,6	4,9	26,5	46,3	11,5	57,8	33,8	10,8	44,6
Naiset	6,6	3,6	10,2	13,8	4,6	18,4	45,0	13,2	58,2	36,0	11,5	47,5
15-24 -vuotiaat	8,5	4,4	12,9	28,0	6,7	34,7	44,6	12,3	56,9	42,2	10,3	52,5
25-34 -vuotiaat	14,5	5,2	19,7	25,8	8,5	34,3	47,2	12,3	59,5	40,2	10,3	50,5
35-44 -vuotiaat	12,2	6,5	18,7	24,1	6,9	31,0	50,2	11,4	61,6	34,0	8,5	42,5
45-54 -vuotiaat	8,2	5,0	13,2	15,2	4,2	19,4	50,2	11,0	61,2	34,6	11,9	46,5
55-64 -vuotiaat	3,5	2,9	6,4	9,4	1,6	11,0	44,0	13,7	57,7	32,8	13,1	45,9
65-74 -vuotiaat	1,0	1,5	2,5	4,5	0,8	5,3	36,2	13,2	49,4	25,4	12,2	37,6
Perusasteen koulutus	5,9	3,9	9,8	14,6	3,4	18,0	38,2	13,2	51,4	28,0	10,6	38,6
Keskiasteen koulutus	9,2	4,6	13,8	18,1	5,5	23,6	45,2	13,2	58,4	32,1	12,0	44,1
Korkea-asteen koulutus	8,8	4,1	12,9	20,5	5,3	25,8	55,7	9,8	65,5	48,2	10,3	58,5
Pääkaupunkiseutu	8,3	5,2	13,5	20,3	6,6	26,9	49,3	11,9	61,2	52,7	10,6	63,3
Muu Etelä-Suomi	9,0	3,3	12,3	17,6	4,6	22,2	41,9	12,1	54,0	32,3	12,7	45,0
Länsi-Suomi	8,1	4,6	12,7	16,6	4,2	20,8	42,7	12,6	55,3	33,5	11,8	45,3
Itä-Suomi	8,0	4,0	12,0	14,3	3,7	18,0	45,9	12,9	58,8	28,0	9,0	37,0
Pohjois-Suomi	5,8	3,7	9,5	19,8	4,8	24,6	55,6	12,2	67,8	21,3	9,1	30,4
Maatalousyrittäjät	9,8	3,9	13,7	13,6	2,2	15,8	41,4	11,9	53,3	16,3	6,0	22,3
Muut yrittäjät	6,7	3,9	10,6	17,1	5,7	22,8	43,6	14,7	58,3	34,7	10,1	44,8
Ylemmät toimihenkilöt	11,7	5,8	17,5	27,6	7,0	34,6	59,5	9,0	68,5	55,9	10,9	66,8
Alemmat toimihenkilöt	10,3	5,2	15,5	19,0	5,8	24,8	53,0	13,2	66,2	41,0	11,0	52,0
Työntekijät	12,0	3,7	15,7	19,4	4,1	23,5	46,0	12,5	58,5	27,7	10,3	38,0
Työttömät	9,6	4,0	13,6	14,0	4,4	18,4	35,3	10,8	46,1	28,0	9,5	37,5
Opiskelijat	7,4	5,5	12,9	26,1	9,3	35,4	42,8	13,0	55,8	40,6	12,9	53,5
Eläkeläiset	1,3	1,9	3,2	5,9	0,9	6,8	37,5	13,0	50,5	25,2	12,1	37,3
Omaa kotitaloutta hoitavat yms.	8,1	9,8	17,9	20,7	4,1	24,8	44,8	11,6	56,4	27,3	10,2	37,5
Yksinasuvat	6,5	3,9	10,4	17,1	4,6	21,7	41,4	12,1	53,5	36,8	12,7	49,5
Lapsiperheet	16,1	6,5	22,6	25,9	6,2	32,1	51,9	10,8	62,7	31,1	7,8	38,9
Muut (aikuis)taloudet	4,5	3,1	7,6	12,9	4,0	16,9	46,0	13,5	59,5	35,5	11,7	47,2
Alin tuloneljännes	4,9	3,9	8,8	13,4	4,8	18,2	33,3	12,7	46,0	27,5	11,5	39,0
2. alin tuloneljännes	7,0	4,5	11,5	15,5	4,4	19,9	44,4	12,9	57,3	32,2	11,8	44,0
2. ylin tuloneljännes	9,1	3,9	13,0	18,2	3,7	21,9	51,8	13,1	64,9	36,7	10,7	47,4
Ylin tuloneljännes	13,5	4,9	18,4	26,9	7,6	34,5	60,8	9,2	70,0	51,5	9,5	61,0
Tulot tuntemattomat	6,4	4,5	10,9	17,0	3,1	20,1	60,8	13,6	74,4	25,2	12,7	37,9
Kaikki yhteensä	8,1	4,3	12,4	17,6	4,8	22,4	45,7	12,3	58,0	34,9	11,1	46,0

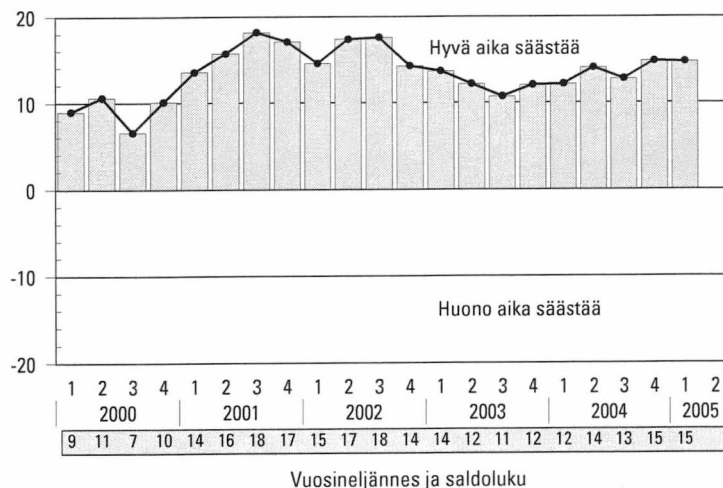
*) Väestöryhmä määritellään tässä vastaajan tai vastaajan kotitalouden ominaisuuden perusteella.

12. Millainen ajankohta on

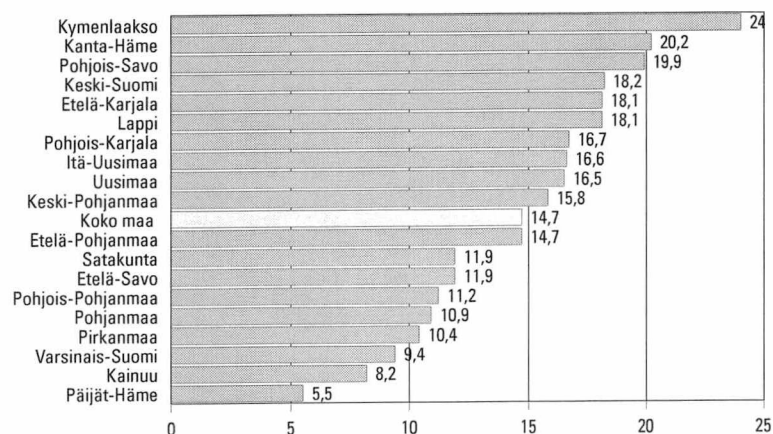
Säästämisen kannalta



Saldolukuna mittausajankohdasta toiseen



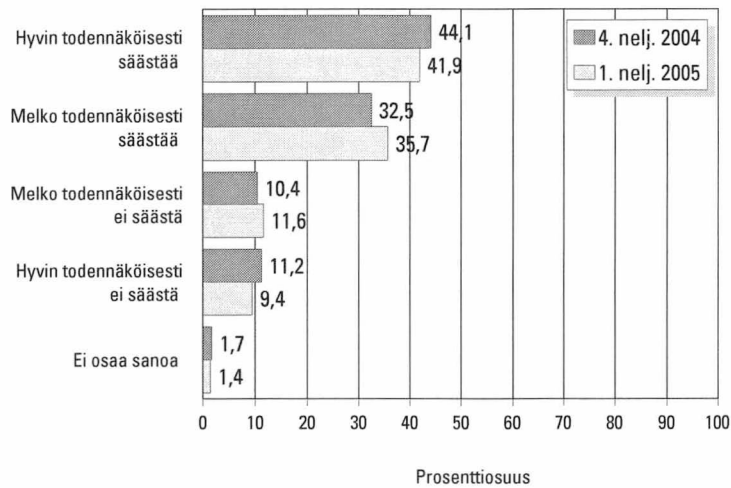
Saldoluvut maakunnittain, 1. neljännes 2005



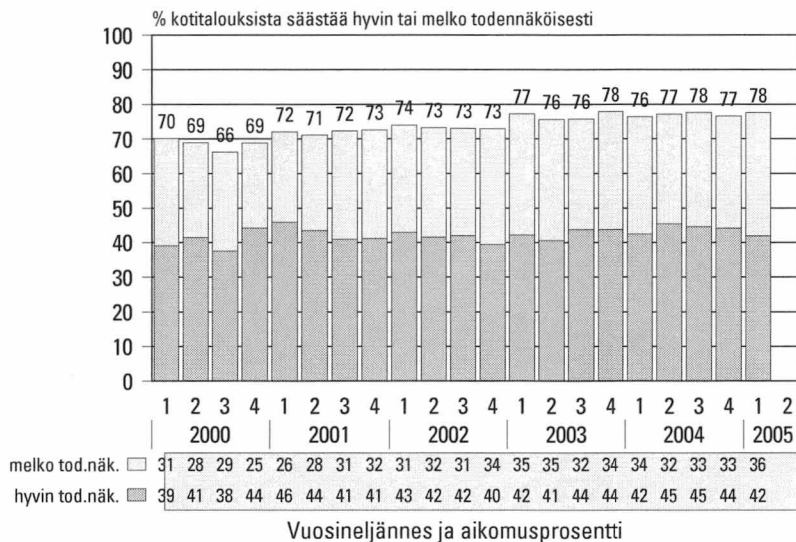
Itä-Uudenmaan, Kainuun, Keski-Pohjanmaan ja erityisesti Ahvenanmaan luvut eivät ole haastattelujen pienen määrän takia yhtä luotettavia kuin muiden maakuntien luvut. Ahvenanmaan lukuja ei esitetä niiden suuren satunnaisvaihtelun vuoksi.

13. Kuinka todennäköisesti talous säästää

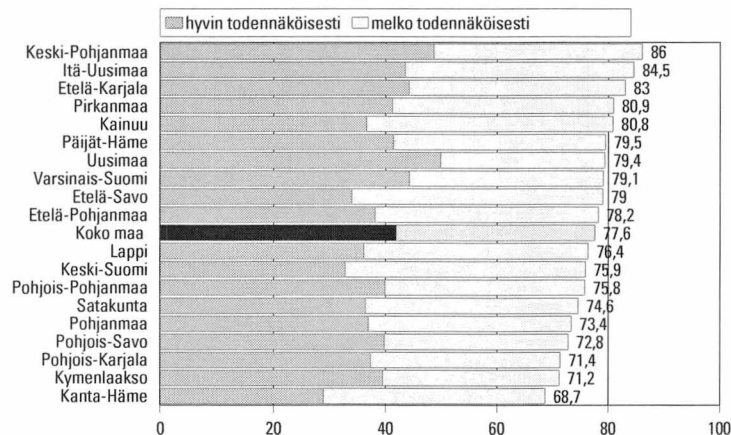
Seuraavien 12 kuukauden aikana



Säästämisaikomus ajankohdasta toiseen



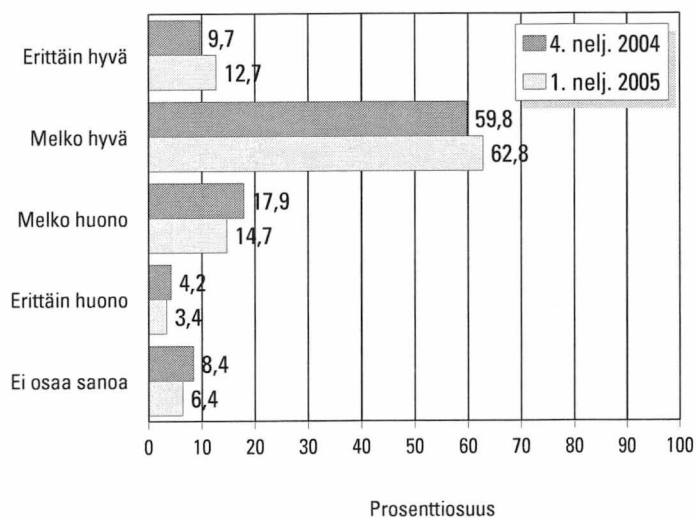
Säästämisaikomukset maakunnittain, 1. neljännes 2005



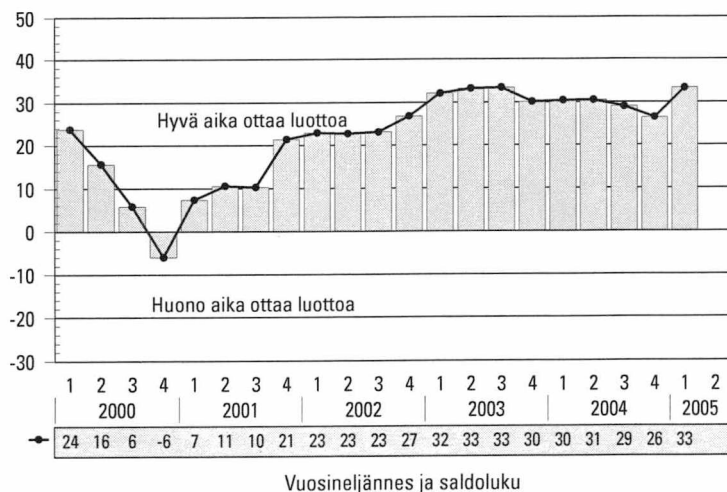
Itä-Uudenmaan, Kainuun, Keski-Pohjanmaan ja erityisesti Ahvenanmaan luvut eivät ole haastattelujen pienen määrän takia yhtä luotettavia kuin muiden maakuntien luvut. Ahvenanmaan lukuja ei esitetä niiden suuren satunnaisvaihtelun vuoksi.

14. Millainen ajankohta on

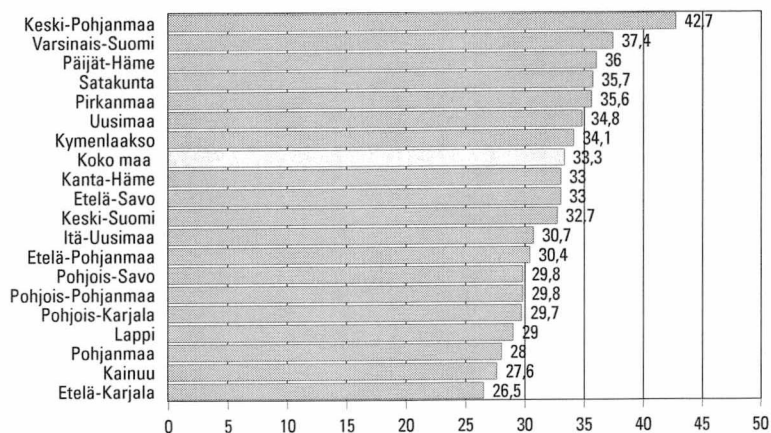
Luotonoton kannalta



Saldolukuna mittausajankohdasta toiseen



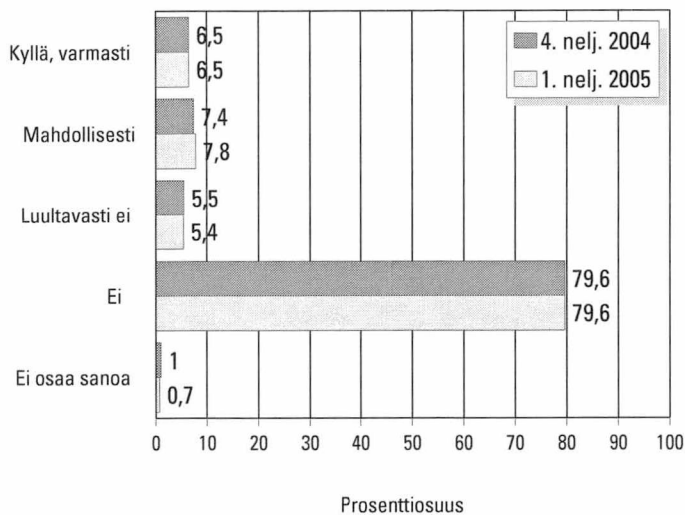
Saldoluvut maakunnittain, 1. neljännes 2005



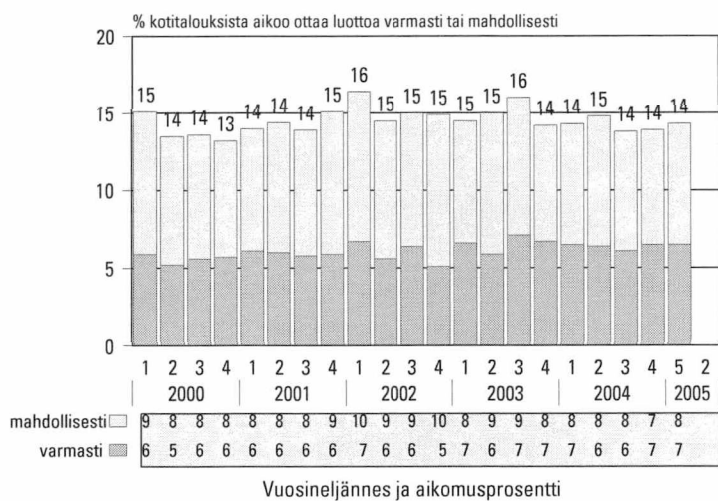
Itä-Uudenmaan, Kainuun, Keski-Pohjanmaan ja erityisesti Ahvenanmaan luvut eivät ole haastattelujen pienen määrän takia yhtä luotettavia kuin muiden maakuntien luvut. Ahvenanmaan lukuja ei esitetä niiden suuren satunnaisvaihtelun vuoksi.

15. Aikooko talous ottaa luottoa

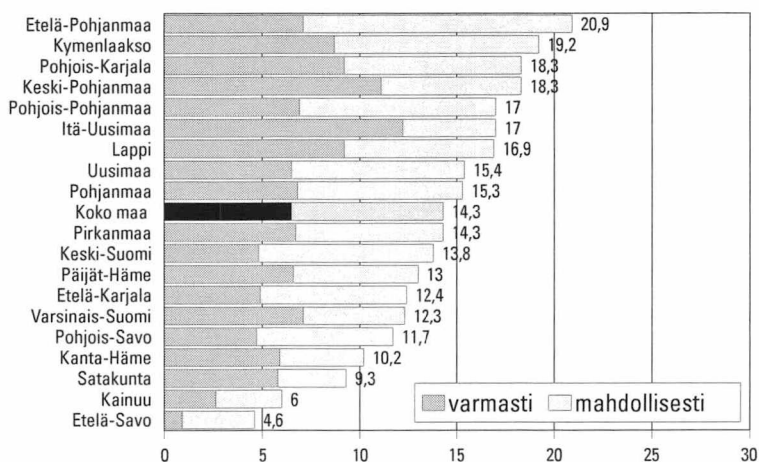
Seuraavien 12 kuukauden aikana



Luoton ottoaikomus ajankohdasta toiseen



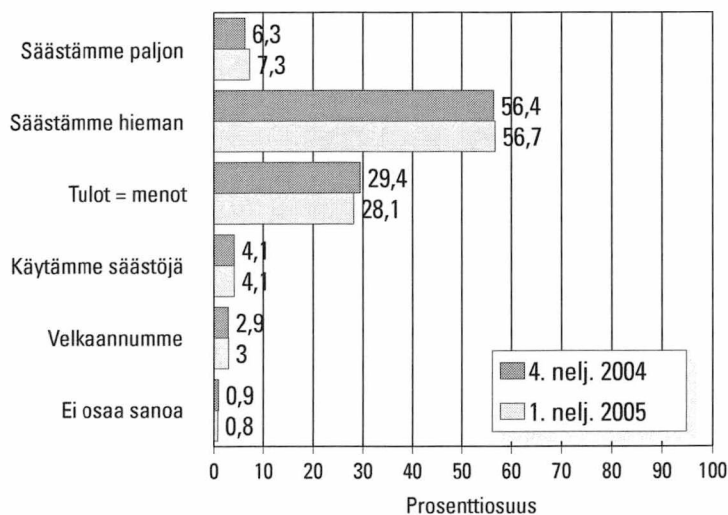
Luoton ottoaikomukset maakunnittain, 1. neljännes 2005



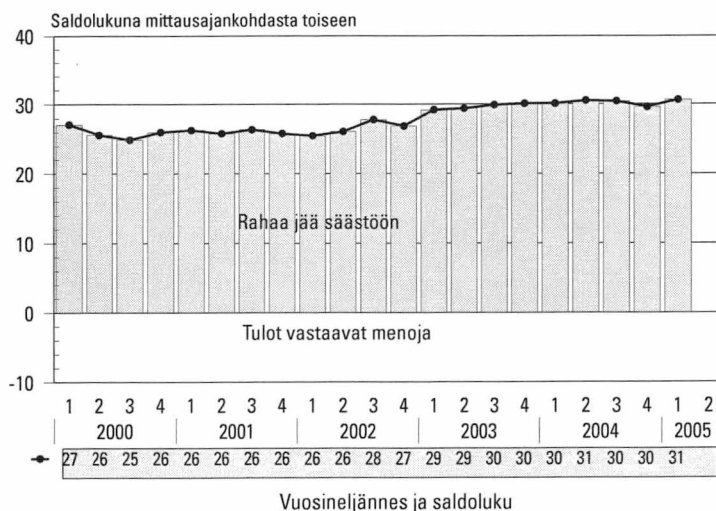
Itä-Uudenmaan, Kainuun, Keski-Pohjanmaan ja erityisesti Ahvenanmaan luvut eivät ole haastattelujen pienen määrän takia yhtä luotettavia kuin muiden maakuntien luvut. Ahvenanmaan lukuja ei esitetä niiden suuren satunnaisvaihtelun vuoksi.

16. Kotitalouden rahatilanne

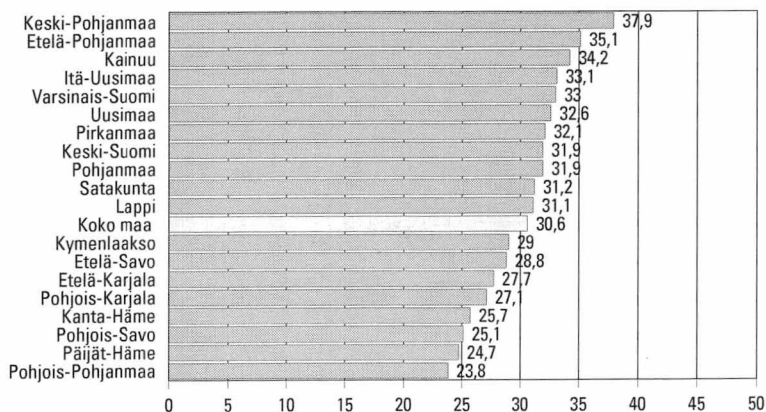
Mikä on nykyinen rahatilanteenne?



Saldolukuna mittausajankohdasta toiseen



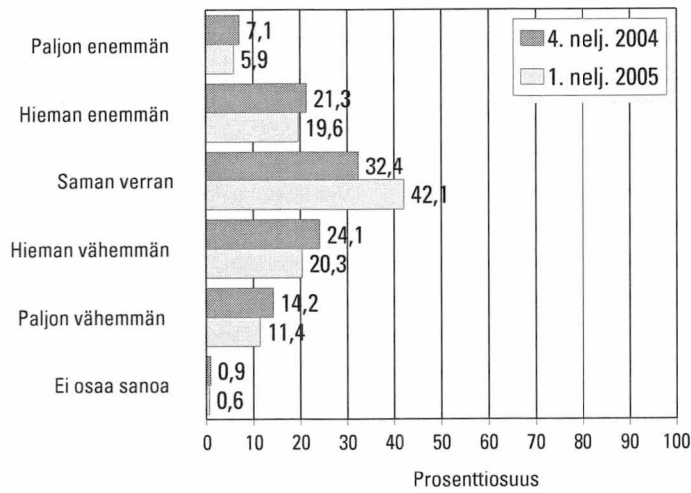
Saldoluvut maakunnittain, 1. neljännes 2005



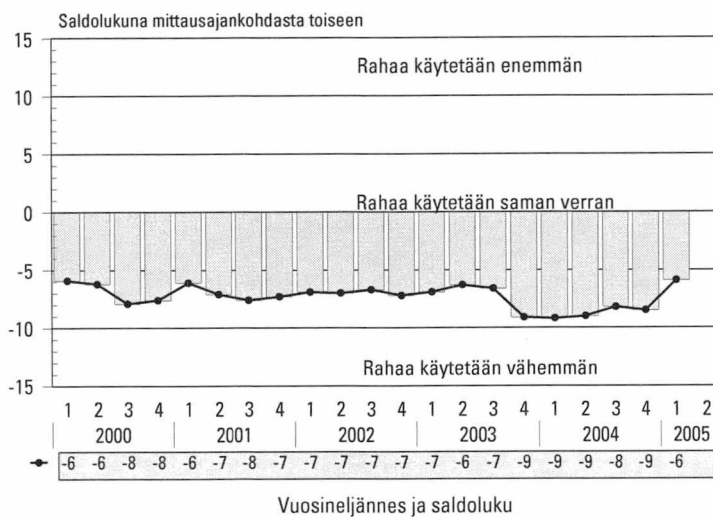
Itä-Uudenmaan, Kainuun, Keski-Pohjanmaan ja erityisesti Ahvenanmaan luvut eivät ole haastattelujen pienen määrän takia yhtä luotettavia kuin muiden maakuntien luvut. Ahvenanmaan lukuja ei esitetä niiden suuren satunnaisvaihtelun vuoksi.

17. Rahankäyttö kestotavaroihin

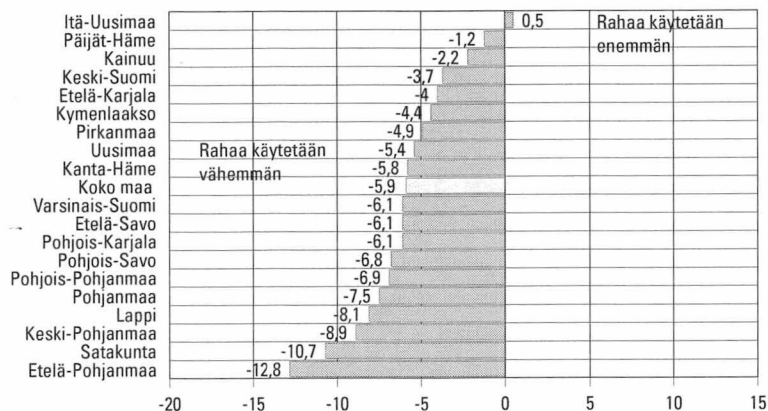
Paljonko rahaa käytätte kestotavaroihin seuraavien 12 kk aikana verrattuna edellisiin 12 kk?



Saldolukuna mittausajankohdasta toiseen



Saldoluvut maakunnittain, 1. neljännes 2005



Itä-Uudenmaan, Kainuun, Keski-Pohjanmaan ja erityisesti Ahvenanmaan luvut eivät ole haastattelujen pienen määrän takia yhtä luotettavia kuin muiden maakuntien luvut. Ahvenanmaan lukuja ei esitetä niiden suuren satunnaisvaihtelun vuoksi.

18. Joidenkin laitteiden yleisyys kotitalouksissa maakunnittain, marraskuu 2004 ja helmikuu 2005

kuinka monella prosentilla kotitalouksista on käytettävissään:

Maakunta	Televisio	Kaapeli-tv/ satelliitti- antenni	Digisovitin/ digi-tv	Videonauhuri	DVD-laite	Kotiteatteri- järjestelmä	Videokamera	Digitaalika- mera	Tietokone
Uusimaa	91,7	52,7	25,1	74,2	40,4	19,1	20,8	39,0	74,6
Varsinais-Suomi	91,8	48,7	24,9	72,2	33,4	15,1	18,7	35,0	65,0
Satakunta	93,7	44,8	31,0	75,1	35,0	17,6	14,8	26,9	61,9
Kanta-Häme	99,2	62,0	23,7	74,7	39,7	17,0	20,3	29,0	61,8
Pirkanmaa	95,1	47,4	24,9	76,9	37,3	18,8	16,7	32,7	68,6
Päijät-Häme	99,2	37,5	35,8	78,7	24,0	12,1	20,7	30,8	55,8
Kymenlaakso	97,6	39,6	27,3	81,0	34,5	7,8	16,1	26,4	61,3
Etelä-Karjala	96,9	38,7	39,5	81,3	23,9	8,7	17,4	14,1	49,8
Etelä-Savo	98,3	38,2	26,6	85,1	30,0	14,7	17,8	30,0	57,9
Pohjois-Savo	96,1	42,5	29,0	70,8	29,9	14,0	17,9	28,0	59,8
Pohjois-Karjala	93,6	34,8	34,9	75,8	26,9	14,8	15,5	25,5	46,5
Keski-Suomi	95,8	35,0	29,5	75,2	38,8	16,3	16,2	26,4	66,4
Etelä-Pohjanmaa	98,8	36,2	33,7	86,2	39,4	14,9	22,6	27,7	64,0
Pohjanmaa	94,1	58,6	22,7	70,4	36,2	11,4	16,7	34,8	52,5
Keski-Pohjanmaa	94,0	53,3	27,5	78,7	29,6	17,5	27,9	36,3	65,9
Pohjois-Pohjanmaa	87,8	44,6	22,5	69,7	39,8	15,3	17,4	28,0	70,5
Kainuu	93,0	37,8	15,6	65,8	20,2	10,6	21,3	13,3	49,6
Lappi	92,8	31,5	11,5	66,6	30,1	12,8	14,0	20,8	63,2
Itä-Uusimaa	96,6	28,7	36,1	88,8	36,4	13,9	23,7	32,4	68,5
Koko maa	93,9	45,9	26,6	75,3	35,7	15,9	18,6	31,6	65,4

Maakunta	Kannettava tietokone	Kirjoitin	Internet- yhteys	Laajakaista- yhteys	Pelikonsoli	Lankapuhelin	Matka- puhelin	Kamera- puhelin	Henkilö- tms. auto
Uusimaa	29,0	56,5	64,2	46,3	22,2	53,2	97,4	19,5	68,6
Varsinais-Suomi	20,4	49,9	52,1	29,4	22,1	63,6	94,2	19,9	74,5
Satakunta	15,3	53,6	51,0	27,9	22,6	67,4	93,0	17,1	82,2
Kanta-Häme	20,6	40,9	49,5	28,0	21,4	60,0	95,5	17,4	75,6
Pirkanmaa	22,5	50,4	56,4	37,4	21,3	56,6	97,4	19,4	77,6
Päijät-Häme	17,9	41,4	43,5	27,8	20,9	62,9	89,1	18,5	80,9
Kymenlaakso	14,5	42,4	45,1	28,1	21,3	53,2	90,8	15,6	80,0
Etelä-Karjala	10,3	44,0	39,9	26,1	29,2	38,0	93,1	11,6	76,9
Etelä-Savo	7,8	47,5	41,8	23,3	27,2	58,1	98,7	15,1	77,7
Pohjois-Savo	10,6	44,3	41,9	33,6	19,2	41,2	95,7	25,3	79,9
Pohjois-Karjala	11,5	37,6	36,7	22,3	25,0	58,4	92,9	12,5	92,1
Keski-Suomi	15,4	51,7	53,0	32,0	21,7	46,7	97,1	13,3	84,2
Etelä-Pohjanmaa	11,6	53,2	49,1	26,1	27,5	69,4	96,8	23,2	94,6
Pohjanmaa	13,2	42,4	44,5	25,6	19,6	65,0	94,9	19,5	79,0
Keski-Pohjanmaa	9,8	52,2	58,8	23,1	25,1	80,5	97,8	17,3	97,6
Pohjois-Pohjanmaa	9,7	54,4	55,8	31,9	25,1	57,9	97,2	23,0	83,0
Kainuu	13,3	41,7	37,9	29,6	18,8	66,0	91,3	15,7	79,3
Lappi	8,4	49,8	40,8	25,6	27,3	34,6	98,2	12,3	79,3
Itä-Uusimaa	11,2	44,7	50,0	31,8	29,2	52,9	97,1	12,3	84,9
Koko maa	18,4	50,1	52,7	33,9	22,9	56,0	95,8	18,7	77,7

JULKAISUT

Kuluttajabarometrin tuloksista ilmestyvät Tilastokeskuksen
Tulot ja kulutus -sarjassa
seuraavat julkaisut:

Kuluttajabarometri-kuukausijulkaisussa esitetään laajasti tutkimuksen aikasarjatiedot noin kahden viikon kuluessa haastatteluista. Tuotenumero 9690.

Kuluttajabarometri maakunnittain -julkaisussa on tekstikatsaus keskeisistä tuloksista sekä graafiset esitykset tärkeimmistä muuttujista maakunnittain. Julkaisu ilmestyy neljännesvuosittain. Tuotenumero 9601.

Kuluttajabarometri: taulukot -julkaisussa esitetään tarkkaa tietoa kysymysten vastausjakaumista. Taustatietoina käytetään useita vastaajaa ja hänen kotitalouttaan kuvaavia muuttujia. Julkaisu ilmestyy kuukausittain. Tuotenumero 9602.

Julkaisuja toimitetaan myös sähköisessä PDF-muodossa (Acrobat Reader). Tilastokeskuksesta on tilattavissa kuluttajabarometrin muutakin taulukko- ja kuviomateriaalia.

Yhteystiedot:

Tilastokeskus, myyntipalvelu

puh. (09) 1734 2011

faksi (09) 1734 2500

myynti@tilastokeskus.fi

Postitus
2 lk kirje

Port Payé
Finlande
126676
Suomen
Posti Oyj

*SVT Suomen virallinen tilasto
Finlands officiella statistik
Official Statistics of Finland*

*Tulot ja kulutus 2005:8
Inkomst och konsumtion
Income and Consumption*

Lisätietoja – Förfrågningar – Inquiries:

*Pellervo Marja-aho
(09) 1734 3349*

*Vastaava tilastajohtaja – Ansvarig statistikdirektör –
Director in charge:*

Ari Tyrkkö