

# Matkailutilasto

## Tourism Statistics

### 2005, Toukokuu – Maj

#### Yöpymisten määrä majoitusliikkeissä kasvoi 5 prosenttia toukokuussa

Suomen majoitusliikkeissä rekisteröitiin 1,1 miljoonaa yöpymisvuorokautta toukokuussa 2005. Yöpymisten kokonaismäärä kasvoi 5 prosenttia viime vuoden toukokuuhun verrattuna. Kotimaisten matkailijoiden yöpymiset lisääntyivät lähes 3 prosenttia ja ulkomaisten matkailijoiden yöpymisten 10 prosenttia.

Ulkomaalaisten yöpymisvuorokausia tilastoitiin toukokuussa 317 000. Ruotsalaiset olivat suurin ulkomaalaisten ryhmä, 52 000 yöpymistä, vaikka heidän yöpymistensä määrä vähenikin 3 prosenttia edellisvuoden toukokuusta. Saksalaisten yöpymisiä oli toiseksi eniten, lähes 33 000 yöpymistä, mikä oli vajaa 7 prosenttia enemmän kuin vuotta aiemmin. Venäläisten yöpymiset lisääntyivät 4 prosenttia ja brittien 3 prosenttia. Eniten kasvua oli ranskalaisten ja japanilaisten yöpymisissä. Ranskalaisten yöpymiset lisääntyivät peräti 46 prosenttia ja japanilaisten 43 prosenttia. Sen sijaan italialaisten yöpymiset vähenivät noin 18 prosenttia.

Hotellihuoneiden käyttöaste oli toukokuussa 45,4 prosenttia. Vuotta aiemmin se oli 43,6 prosenttia. Korkeimmat maakunnittaiset käyttöasteet mitattiin Uudellamaalla, 65,8 prosenttia ja Pirkanmaalla, 54,3 prosenttia. Helsingissä hotellihuoneiden käyttöaste oli 72,3 prosenttia.

Hotellihuoneen toteutunut keskihinta oli toukokuussa 84,16 euroa vuorokaudelta, kun se vuotta aiemmin oli 79,38 euroa.

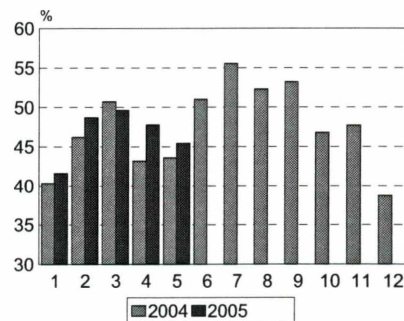
#### Tammi-toukokuussa 5,9 miljoonaa yöpymistä

Suomen majoitusliikkeissä kirjattiin tammi-toukokuussa 5,9 miljoonaa yöpymistä, joista ulkomaalaisten yöpymisiä oli 1,5 miljoonaa. Yöpymisten kokonaismäärä kasvoi 4 prosenttia viime vuoden vastaavaan ajanjaksoon verrattuna. Kotimaisten matkailijoiden yöpymiset lisääntyivät 3 prosenttia ja ulkomaisten matkailijoiden yöpymiset 6 prosenttia. Lähes kaikkien suurimpien matkailijaryhmien yöpymiset lisääntyivät viime vuoden tammi-toukokuuhun verrattuna.

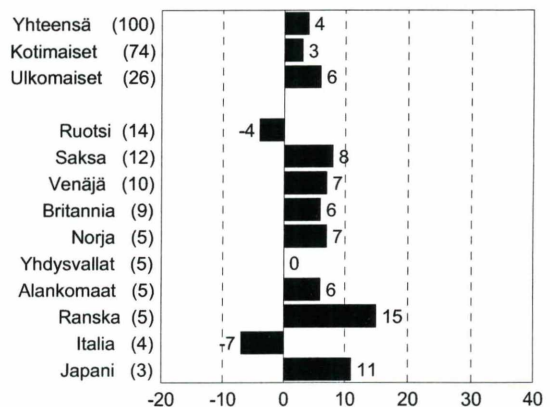
Eniten kasvoi ranskalaisten yöpymiset, 15 prosenttia ja japanilaisten 11 prosenttia. Ruotsalaisten yöpymiset vähenivät 4 prosenttia ja italialaisten 7 prosenttia. Tammi-toukokuussa yöpymiset lisääntyivät eniten Keski-Pohjanmaalla 13 prosenttia ja Etelä-Karjalassa 12 prosenttia edellisvuodesta.

Vuoden 2005 toukokuun tilastossa vastaamatta jättäneiden liikkeiden osuus oli 18,6 prosenttia. Tilastollisin menetelmien korvattujen puuttuvien tietojen osuus yöpymisten kokonaismäärästä oli 5,3 prosenttia. Vuoden 2005 tiedot ovat vertailukelpoisia vuoden 2004 tietoihin.

Hotellihuoneiden kuukausittainen käyttöaste



Yöpymisten muutos tammi-toukokuussa 2005 / 2004, %  
suluissa osuus yöpymisistä vuonna 2004



## Sisällys

Sisällys.....	2
Tuoteseloste.....	3
Hotellikapasiteetti ja sen käyttö.....	4
Saapuneet vieraat ja yöpymiset maakunnittain.....	6
Saapuneet vieraat ja yöpymiset asuinmaan mukaan.....	8
Kansainvälisen lentoliikenteen matkustajat.....	10
Kansainvälisen meriliikenteen matkustajat.....	11

## Tuoteseloste

### Tilaston kattavuus

Tilastokeskuksen majoitustilastoon sisältyvät hotellit ja vastaavat majoitusliikkeet (motellit, matkustajakodit yms.), lomakylät ja leirintäalueet, joissa on vähintään 10 huonetta, mökkiä tai sähköpistokkeella varustettua matkailuvaunupaikkaa sekä retkeilymajat. Kokokriteerin alapuolelle jääviä pieniä liikkeitä on yli 40 prosenttia majoitusliikkeistä, näiden osuus huonekapasiteetista on alle 10 prosenttia. Pienten liikkeiden lisäksi tilastoinnin ulkopuolelle jäävät mm. yksityiset vuokramökit. Majoitusliikkeiden luokittelu noudattaa toimialaluokitusta (TOL 2002), joka perustuu Euroopan unionin yhteiseen toimialaluokitukseen (NACE 2002).

### Tietosisältö

Tilasto sisältää tietoa hotellien kapasiteetista (liikkeiden, huoneiden ja vuodepaikkojen lukumäärä), kapasiteetin käytöstä (huoneiden ja vuodepaikkojen käyttöaste) ja huoneiden keskihinoista sekä kaikkien majoitusliikkeiden matkailijavirroista. Hotellihuoneiden käyttöaste ja keskihinnat on esitetty maakunnittain ja suurimmista kunnista (taulukko 1). Hotelleihin ja kaikkiin majoitusliikkeisiin saapuneet vieraat ja yöpymiset on esitetty maakunnittain ja suurimmista kunnista (taulukko 2). Lisäksi yöpymiset on esitetty majoitustyypeittäin (TOL 2002) asuinmaittain eriteltyinä (taulukko 3).

## Contents

Contents.....	2
Product presentation.....	3
Hotel capacity and capacity utilization.....	4
Visitor arrivals and nights spent by region.....	6
Visitor arrivals and nights spent by country of residence.....	8
International passenger transport by air.....	10
International passenger transport by sea.....	11

## Product presentation

### Coverage of accommodation statistics

Accommodation statistics cover hotels and similar establishments (motels, guest homes, boarding houses), holiday villages and camping sites with at least 10 rooms, cottages or caravan pitches, and youth hostels. The size criterion excludes over 40 per cent of establishments, which account for less than 10 per cent of the total room capacity. Besides small establishments, private rental cottages are also not included in the statistics. The breakdown of establishments by type is consistent with the Standard Industrial Classification (SIC 2002), which is based on the general classification of the economic activities of the European Union (NACE 2002).

### Data contents

This monthly report contains preliminary data on hotel capacity (number of hotels, rooms, bed-places), utilisation of the capacity (occupancy rate of rooms and bed-places) and average room prices, as well as guest flows in all accommodation establishments. The occupancy rate and the average room prices are presented by region and by the biggest municipalities (Table 1). Guest arrivals in hotels and in all accommodation establishments are presented by region and by the biggest municipalities (Table 2). In addition, nights spent are also presented by type of establishment (SIC 2002) and by country of residence (Table 3).

### **Tietojen keruu**

Majoitustilaston tiedot kerätään kuukausittain tilastoinnin piirissä olevilta majoitusliikkeiltä. Ahvenanmaan tiedot saadaan maakunnan tilastotoimiston Ålands statistik- och utredningsbyrån (ÅSUB) kautta. Tietojen antaminen Tilastokeskukselle perustuu lakiin (280/2004).

### **Puuttuvan tiedon käsittely**

Puuttuvien tietojen käsittelyssä on käytetty imputointimenetelmiä. Tällä tarkoitetaan puuttuvien tietojen paikkausta korvikearvoilla, jotka on estimoitu mahdollisimman oikeiksi. Tässä tilastossa kuukausikohtainen korvikearvo otetaan ensisijaisesti majoitusliikkeen aikaisemmilta vuosilta ja toissijaisesti mahdollisimman samankaltaisen (toimialan, kapasiteetin ja alueen suhteen) vastanneen majoitusliikkeen tiedoista. Matkailutilaston kuukausijulkaisussa (ks. kansisivu) ilmoitetaan imputoitujen yöpymisten prosenttiosuus kaikista yöpymisistä ja vastaamatta jättäneiden liikkeiden prosenttiosuus kaikkien liikkeiden lukumäärästä.

### **Hotellihuoneiden käyttöaste ja keskihinta**

Hotellihuoneiden käyttöaste on laskettu päivittäin käytössä olleiden huoneiden prosenttiosuutena kaikista käytettävänä olleesta huonekapasiteetista, josta on vähennetty peruskorjauksessa olleet huoneet (nettokäyttöaste). Vuoteiden käyttöaste on laskettu yöpymisten prosenttiosuutena käytettävänä olleista vuodepaikoista. Huoneiden käyttöasteen muutos on ilmoitettu prosenttiyksikköinä edellisen vuoden vastaavaan kuukauteen verrattuna. Huoneiden keskihinta on saatu jakamalla majoitusmyynnistä saadut tulot käytössä olleiden huoneiden lukumäärällä (taulukko 1).

### **Ennakkotietojen vertailukelpoisuus**

Yöpymisten muutos (kaikki majoitusliikkeet ja hotellit) ilmoitetaan prosenttimuutoksena edellisen vuoden vastaavaan kuukauteen verrattuna (taulukko 3). Vertailtavien vuosien puuttuvat tiedot on korvattu tilastollisin menetelmin (ks. Puuttuvan tiedon käsittely). Puuttuvan tiedon käsittely on otettu käyttöön vuoden 2004 alussa. Toistaiseksi vertailukelpoisia kuukausitietoja on tuotettu vuodesta 2003 alkaen.

Kaikki kuukausitaulukoiden tiedot esitetään myös kumulatiivisina.

### **Data collection**

The data are collected monthly from accommodation establishments by questionnaires issued by Statistics Finland or the establishments may also supply the information as printouts from their own computer systems. Data on Åland are obtained via the region's own statistical bureau, Ålands statistik- och utredningsbyrån (ÅSUB). Establishments have a statutory obligation (Act 280/2004) to supply the data.

### **Response rate and non-response**

Imputation methods are used to compensate missing data. In these statistics, the primary imputation method is utilisation of earlier data from the establishment. If earlier data are not available, the donor unit will be the unit closest to the missing unit by size, type and region. The percentage share of non-responded hotels is given on the cover of this monthly bulletin, as well as the percentage share of the number of estimated nights of the total.

### **Room occupancy rate and average price**

Hotel room occupancy rate shows the percentage share of the rooms that are occupied daily of the total hotel room capacity during a given month, from which rooms under repair have been deducted (net room occupancy). The occupancy rate of bed-places is calculated as the percentage share of occupied nights of all bed-places available during a given month. Change in room occupancy rate is shown as the percentage point change in room occupancy rate compared to the respective month in the previous year. The average room price is calculated by dividing monthly accommodation receipts by the number of rooms sold during a given month. (Table 1).

### **Comparability of the monthly data**

Change in the number of nights spent (all accommodation establishments and hotels) is shown as the percentage change in the number of nights spent compared to the respective month in the previous year (Table 3). Missing data of the comparable periods are compensated using the statistical methods described above (see Response rate and non-response). Thus far, comparable data have only been produced for 2003.

All the monthly tables are also compiled cumulatively.

2005 Toukokuu - May

1. Hotellikapasiteetti ja sen käyttö - Hotel capacity and capacity utilization

Maakunta - Region Kunta - Municipality	Hotellien lukumäärä Number of establ.	Huoneet - Bedrooms				Vuoteet - Bed-places	
		Lukumäärä <i>Number</i>	Käyttöaste <i>Occupancy</i> rate %	Muutos ed. v. %-yks. <sup>1)</sup> <i>Change</i> %-unit <sup>1)</sup>	Keskihinta € Sis. alv. <i>Room price €</i> <i>Vat inc.</i>	Lukumäärä <i>Number</i>	Käyttöaste <i>Occupancy</i> rate %
<b>Koko maa</b>	<b>676</b>	<b>46 253</b>	<b>45,4</b>	<b>1,8</b>	<b>84,16</b>	<b>98 731</b>	<b>32,1</b>
<b>Manner - Suomi</b>	<b>658</b>	<b>45 451</b>	<b>45,3</b>	<b>1,8</b>	<b>84,19</b>	<b>96 837</b>	<b>32,0</b>
<b>Uusimaa</b>	<b>101</b>	<b>11 660</b>	<b>65,8</b>	<b>4,6</b>	<b>101,56</b>	<b>22 107</b>	<b>48,3</b>
Espoo	13	1 170	61,2	7,8	79,73	2 205	45,9
Helsinki	43	7 024	72,3	1,9	112,04	13 458	50,3
Vantaa	9	1 507	66,0	12,1	89,60	2 649	57,3
Kirkkonummi	5	333	37,7	9,7	71,43	433	33,9
<b>Itä-Uusimaa</b>	<b>7</b>	<b>478</b>	<b>52,4</b>	<b>1,6</b>	<b>85,02</b>	<b>867</b>	<b>41,9</b>
Porvoo	5	420	56,2	3,2	84,45	746	45,1
<b>Varsinais-Suomi</b>	<b>43</b>	<b>3 150</b>	<b>49,9</b>	<b>2,8</b>	<b>77,22</b>	<b>5 932</b>	<b>42,0</b>
Turku	18	1 898	52,5	3,1	78,91	3 459	44,9
<b>Satakunta</b>	<b>28</b>	<b>1 243</b>	<b>42,2</b>	<b>-1,1</b>	<b>70,26</b>	<b>2 441</b>	<b>27,7</b>
Pori	8	598	40,5	1,4	69,96	1 087	28,5
Rauma	7	283	64,8	-5,3	77,40	502	41,8
<b>Kanta-Häme</b>	<b>20</b>	<b>1 305</b>	<b>38,6</b>	<b>5,0</b>	<b>67,82</b>	<b>2 758</b>	<b>30,1</b>
Hämeenlinna	7	612	43,3	6,1	90,55	1 291	32,2
<b>Pirkanmaa</b>	<b>43</b>	<b>3 244</b>	<b>54,3</b>	<b>0,5</b>	<b>81,82</b>	<b>6 559</b>	<b>43,6</b>
Tampere	18	1 895	67,9	1,9	84,03	3 543	55,3
<b>Päijät-Häme</b>	<b>21</b>	<b>1 690</b>	<b>37,1</b>	<b>2,8</b>	<b>69,75</b>	<b>3 506</b>	<b>30,7</b>
Heinola	4	403	41,2	2,0	67,12	850	41,4
Lahti	10	902	36,0	3,5	72,53	1 687	26,4
<b>Kymenlaakso</b>	<b>18</b>	<b>944</b>	<b>37,2</b>	<b>1,5</b>	<b>73,48</b>	<b>1 805</b>	<b>27,1</b>
Kotka	7	395	41,2	3,8	74,15	761	29,2
<b>Etelä-Karjala</b>	<b>22</b>	<b>1 151</b>	<b>47,7</b>	<b>9,5</b>	<b>73,69</b>	<b>2 362</b>	<b>37,1</b>
Imatra	5	420	46,6	1,4	84,34	814	43,6
Lappeenranta	6	484	56,7	6,7	71,43	892	44,2
<b>Etelä-Savo</b>	<b>35</b>	<b>1 516</b>	<b>35,2</b>	<b>-1,2</b>	<b>63,08</b>	<b>3 209</b>	<b>24,5</b>
Mikkeli	6	471	43,3	9,6	66,03	916	30,3
Savonlinna	7	267	50,3	-9,2	70,98	526	39,2
<b>Pohjois-Savo</b>	<b>35</b>	<b>2 305</b>	<b>39,6</b>	<b>-0,7</b>	<b>69,68</b>	<b>4 977</b>	<b>27,9</b>
Iisalmi	4	222	47,3	1,0	63,33	391	43,4
Kuopio	13	998	46,1	0,8	74,72	2 010	33,5
Varkaus	4	311	35,1	-0,7	85,25	618	24,9
<b>Pohjois-Karjala</b>	<b>30</b>	<b>1 244</b>	<b>37,9</b>	<b>3,5</b>	<b>71,34</b>	<b>2 841</b>	<b>26,6</b>
Joensuu	8	510	52,2	3,3	81,45	901	39,2
Lieksa	5	171	20,3	2,9	62,92	412	18,9
<b>Keski-Suomi</b>	<b>39</b>	<b>2 557</b>	<b>40,1</b>	<b>5,5</b>	<b>73,18</b>	<b>6 888</b>	<b>22,6</b>
Jyväskylä	11	1 177	48,9	10,0	78,66	2 175	34,9
Jämsä	4	487	24,8	3,0	71,98	2 336	6,3
<b>Etelä-Pohjanmaa</b>	<b>24</b>	<b>1 267</b>	<b>45,9</b>	<b>0,6</b>	<b>60,19</b>	<b>2 557</b>	<b>38,9</b>
Seinäjoki	6	459	41,0	2,4	72,03	870	27,6
<b>Pohjanmaa</b>	<b>27</b>	<b>1 332</b>	<b>39,5</b>	<b>3,2</b>	<b>71,88</b>	<b>2 900</b>	<b>26,6</b>
Vaasa	11	853	42,1	5,0	73,11	1 994	25,5
<b>Keski-Pohjanmaa</b>	<b>10</b>	<b>492</b>	<b>37,5</b>	<b>0,2</b>	<b>66,24</b>	<b>955</b>	<b>24,6</b>
Kokkola	5	362	43,1	2,5	68,88	675	28,4
<b>Pohjois-Pohjanmaa</b>	<b>45</b>	<b>2 949</b>	<b>41,3</b>	<b>4,0</b>	<b>79,43</b>	<b>6 448</b>	<b>28,4</b>
Kuusamo	6	721	15,5	-0,8	54,59	1 723	11,5
Oulu	9	1 207	60,3	9,1	88,68	2 258	45,9
<b>Kainuu</b>	<b>22</b>	<b>1 420</b>	<b>32,7</b>	<b>2,7</b>	<b>56,41</b>	<b>4 117</b>	<b>21,1</b>
Kajaani	6	464	35,4	7,7	65,47	880	25,7
Sotkamo	6	622	39,8	-1,3	45,00	2 202	25,6
<b>Lappi</b>	<b>88</b>	<b>5 504</b>	<b>14,7</b>	<b>-4,3</b>	<b>64,43</b>	<b>13 608</b>	<b>9,5</b>
Inari	12	880	10,9	-4,0	61,19	2 098	8,6
Kittilä	6	581	14,2	0,5	47,63	1 910	8,3
Kolari	7	280	9,4	2,5	64,64	717	7,3
Rovaniemi	11	1 063	23,4	-7,1	67,83	2 137	15,9
<b>Ahvenanmaa<sup>2)</sup></b>	<b>18</b>	<b>802</b>	<b>50,4</b>	<b>3,7</b>	<b>..</b>	<b>1 894</b>	<b>39,9</b>
Maarianhamina	8	512	58,3	-0,1	..	1 030	47,4

<sup>1)</sup> %-yksikön muutokset laskettu edellisen vuoden vertailukelpoisista luvuista - %-unit is calculated from comparable data for 2004.

<sup>2)</sup> Erilaisista tilastointimenetelmistä johtuen Ahvenanmaan tiedot saattavat poiketa Ålands statistik- och utredningsbyråns julkaisemista tiedoista (ÅSUB).

Because of divergent statistical methods, the figures for Åland presented here may differ from those published by Statistics and Research Åland (ÅSUB).

## 2005 Tammikuu - toukokuu - January - May

### 1. Hotellikapasiteetti ja sen käyttö - Hotel capacity and capacity utilization

Maakunta - Region Kunta - Municipality	Hotellien lukumäärä <i>Number of establ.</i>	Huoneet - Bedrooms				Vuoteet - Bed-places	
		Lukumäärä <i>Number</i>	Käyttöaste <i>Occupancy rate</i> %	Muutos ed. v. %-yks. <sup>1)</sup> <i>Change %-unit<sup>1)</sup></i>	Keskihinta € Sis. alv. <i>Room price € Vat inc.</i>	Lukumäärä <i>Number</i>	Käyttöaste <i>Occupancy rate</i> %
<b>Koko maa</b>	<b>668</b>	<b>45 391</b>	<b>46,7</b>	<b>1,9</b>	<b>81,19</b>	<b>97 135</b>	<b>35,5</b>
<b>Manner - Suomi</b>	<b>656</b>	<b>44 819</b>	<b>46,8</b>	<b>1,7</b>	<b>81,19</b>	<b>95 815</b>	<b>35,6</b>
<b>Uusimaa</b>	<b>99</b>	<b>11 419</b>	<b>55,6</b>	<b>3,4</b>	<b>96,30</b>	<b>21 689</b>	<b>40,0</b>
Espoo	13	1 137	50,8	4,5	79,94	2 153	37,9
Helsinki	43	6 854	61,4	2,9	104,36	13 162	42,1
Vantaa	9	1 507	53,5	5,1	89,20	2 649	43,8
Kirkkonummi	5	331	30,4	8,2	64,43	431	27,0
<b>Itä-Uusimaa</b>	<b>7</b>	<b>478</b>	<b>44,0</b>	<b>2,6</b>	<b>79,48</b>	<b>869</b>	<b>33,4</b>
Porvoo	5	420	46,0	2,2	79,61	748	35,5
<b>Varsinais-Suomi</b>	<b>40</b>	<b>3 027</b>	<b>46,7</b>	<b>5,1</b>	<b>76,22</b>	<b>5 702</b>	<b>39,7</b>
Turku	17	1 850	48,6	5,7	79,11	3 390	42,0
<b>Satakunta</b>	<b>27</b>	<b>1 220</b>	<b>32,3</b>	<b>-4,1</b>	<b>68,07</b>	<b>2 400</b>	<b>22,0</b>
Pori	7	585	34,5	-5,6	68,24	1 074	25,2
Rauma	7	283	43,1	-6,8	76,23	502	29,1
<b>Kanta-Häme</b>	<b>20</b>	<b>1 304</b>	<b>33,6</b>	<b>0,7</b>	<b>71,59</b>	<b>2 748</b>	<b>25,9</b>
Hämeenlinna	7	612	35,9	-0,6	90,17	1 290	26,2
<b>Pirkanmaa</b>	<b>43</b>	<b>3 237</b>	<b>51,9</b>	<b>1,9</b>	<b>80,92</b>	<b>6 584</b>	<b>41,8</b>
Tampere	18	1 892	62,6	4,6	82,27	3 569	49,5
<b>Päijät-Häme</b>	<b>21</b>	<b>1 711</b>	<b>36,1</b>	<b>0,0</b>	<b>71,06</b>	<b>3 530</b>	<b>31,4</b>
Heinola	4	424	38,0	-1,0	58,40	877	40,1
Lahti	10	902	36,5	-0,9	72,60	1 684	28,2
<b>Kymenlaakso</b>	<b>17</b>	<b>934</b>	<b>34,7</b>	<b>2,7</b>	<b>70,75</b>	<b>1 785</b>	<b>25,1</b>
Kotka	6	386	36,9	5,9	70,93	739	25,8
<b>Etelä-Karjala</b>	<b>21</b>	<b>1 078</b>	<b>48,1</b>	<b>12,9</b>	<b>75,24</b>	<b>2 177</b>	<b>40,2</b>
Imatra	5	387	53,2	7,3	84,88	750	52,1
Lappeenranta	6	485	54,3	11,3	70,64	898	44,0
<b>Etelä-Savo</b>	<b>33</b>	<b>1 429</b>	<b>33,0</b>	<b>-1,2</b>	<b>63,74</b>	<b>3 032</b>	<b>23,7</b>
Mikkeli	6	443	42,2	6,1	68,28	878	31,6
Savonlinna	7	266	42,9	-9,2	69,57	532	32,8
<b>Pohjois-Savo</b>	<b>36</b>	<b>2 325</b>	<b>46,2</b>	<b>-0,3</b>	<b>71,45</b>	<b>5 040</b>	<b>36,7</b>
Iisalmi	4	224	50,7	8,8	63,33	395	47,5
Kuopio	13	994	50,3	-0,3	76,05	2 001	40,1
Varkaus	4	306	34,0	-4,4	80,11	611	25,9
<b>Pohjois-Karjala</b>	<b>30</b>	<b>1 228</b>	<b>39,7</b>	<b>1,0</b>	<b>72,95</b>	<b>2 822</b>	<b>30,5</b>
Joensuu	8	496	50,2	3,4	81,84	878	37,9
Lieksa	5	175	35,0	2,2	70,27	439	33,9
<b>Keski-Suomi</b>	<b>37</b>	<b>2 467</b>	<b>45,2</b>	<b>1,1</b>	<b>73,00</b>	<b>6 702</b>	<b>34,2</b>
Jyväskylä	10	1 145	51,7	4,8	75,52	2 105	40,4
Jämsä	4	486	41,5	-7,6	70,80	2 340	32,1
<b>Etelä-Pohjanmaa</b>	<b>24</b>	<b>1 259</b>	<b>46,3</b>	<b>1,6</b>	<b>59,09</b>	<b>2 517</b>	<b>38,9</b>
Seinäjoki	6	457	44,7	0,9	69,23	853	32,2
<b>Pohjanmaa</b>	<b>27</b>	<b>1 308</b>	<b>35,5</b>	<b>-1,8</b>	<b>73,18</b>	<b>2 930</b>	<b>23,7</b>
Vaasa	11	871	36,3	0,8	74,72	2 073	22,6
<b>Keski-Pohjanmaa</b>	<b>9</b>	<b>475</b>	<b>35,9</b>	<b>0,9</b>	<b>65,26</b>	<b>889</b>	<b>26,6</b>
Kokkola	4	350	38,9	1,0	68,96	638	28,1
<b>Pohjois-Pohjanmaa</b>	<b>46</b>	<b>2 951</b>	<b>48,3</b>	<b>2,1</b>	<b>76,53</b>	<b>6 576</b>	<b>38,4</b>
Kuusamo	7	735	50,6	0,7	75,15	1 797	45,2
Oulu	9	1 206	56,9	4,1	84,93	2 327	44,7
<b>Kalnuu</b>	<b>24</b>	<b>1 484</b>	<b>45,3</b>	<b>3,2</b>	<b>62,89</b>	<b>4 333</b>	<b>37,2</b>
Kajaani	6	485	37,5	6,0	63,80	927	29,9
Sotkamo	7	654	61,6	1,2	65,26	2 331	48,4
<b>Lappi</b>	<b>96</b>	<b>5 485</b>	<b>46,9</b>	<b>-2,6</b>	<b>78,93</b>	<b>13 492</b>	<b>34,5</b>
Inari	13	943	54,3	1,7	68,19	2 209	42,4
Kittilä	7	626	62,2	1,6	88,30	1 943	38,8
Kolari	9	409	58,6	2,1	87,26	1 032	47,0
Rovaniemi	11	1 063	51,1	-2,2	78,63	2 145	41,1
<b>Ahvenanmaa<sup>2)</sup></b>	<b>12</b>	<b>572</b>	<b>34,4</b>	<b>8,0</b>	<b>..</b>	<b>1 320</b>	<b>26,4</b>
Maarianhamina	6	388	39,6	4,6	..	793	30,7

<sup>1)</sup> %-yksikön muutokset laskettu edellisen vuoden vertailukelpoisista luvuista - %-unit is calculated from comparable data for 2004.

<sup>2)</sup> Erilaisista tilastointimenetelmistä johtuen Ahvenanmaan tiedot saattavat poiketa Ålands statistik- och utredningsbyrån julkaisemista tiedoista (ASUB).

Because of divergent statistical methods, the figures for Åland presented here may differ from those published by Statistics and Research Åland (ASUB).

## 2005 Toukokuu - May

## 2. Saapuneet vieraat ja yöpymiset maakunnittain - Visitor arrivals and nights spent by region

Maakunta - Region Kunta - Municipality	Kaikki liikkeet - All establishments					Hotellit - Hotels				
	Saapuneet - Arrivals		Yöpymiset - Nights			Saapuneet - Arrivals		Yöpymiset - Nights		
	Yhteensä Total	Ulkom. Non-resid.	Yhteensä Total	Muutos <sup>1)</sup> Change <sup>1)</sup> (%)	Ulkom. Non-resid.	Yhteensä Total	Ulkom. Non-resid.	Yhteensä Total	Muutos <sup>1)</sup> Change <sup>1)</sup> (%)	Ulkom. Non-resid.
<b>Koko maa</b>	<b>614 410</b>	<b>146 197</b>	<b>1 126 806</b>	<b>4,7</b>	<b>317 057</b>	<b>543 714</b>	<b>132 643</b>	<b>971 396</b>	<b>5,6</b>	<b>283 232</b>
<b>Manner - Suomi</b>	<b>589 183</b>	<b>134 080</b>	<b>1 078 934</b>	<b>5,0</b>	<b>291 697</b>	<b>529 946</b>	<b>125 938</b>	<b>948 803</b>	<b>5,8</b>	<b>271 382</b>
<b>Uusimaa</b>	<b>187 034</b>	<b>84 126</b>	<b>352 981</b>	<b>7,3</b>	<b>187 583</b>	<b>176 315</b>	<b>80 811</b>	<b>328 015</b>	<b>7,9</b>	<b>178 003</b>
Espoo						14 497	5 183	30 856	10,4	12 505
Helsinki	118 627	66 030	226 471	2,4	146 421	111 723	63 215	209 422	3,6	137 732
Vantaa						29 495	10 080	46 882	35,1	22 665
Kirkkonummi						2 914	318	4 091	12,3	537
<b>Itä-Uusimaa</b>	<b>7 529</b>	<b>1 350</b>	<b>12 588</b>	<b>-0,5</b>	<b>2 979</b>	<b>6 855</b>	<b>1 127</b>	<b>11 240</b>	<b>7,1</b>	<b>2 665</b>
Porvoo						6 129	1 000	10 398	7,4	2 410
<b>Varsinais-Suomi</b>	<b>46 026</b>	<b>7 916</b>	<b>86 909</b>	<b>2,1</b>	<b>16 354</b>	<b>41 047</b>	<b>7 112</b>	<b>76 901</b>	<b>3,7</b>	<b>14 879</b>
Turku	28 358	4 944	50 508	-1,0	10 685	26 571	4 482	47 874	0,6	9 904
<b>Satakunta</b>	<b>13 700</b>	<b>1 938</b>	<b>28 029</b>	<b>-5,1</b>	<b>5 809</b>	<b>12 181</b>	<b>1 807</b>	<b>21 002</b>	<b>-6,4</b>	<b>5 133</b>
Pori						6 593	819	9 602	3,9	1 777
Rauma						2 883	786	6 504	-16,1	2 948
<b>Kanta-Häme</b>	<b>18 072</b>	<b>1 205</b>	<b>29 497</b>	<b>8,8</b>	<b>2 128</b>	<b>16 178</b>	<b>1 173</b>	<b>25 028</b>	<b>9,1</b>	<b>2 062</b>
Hämeenlinna						9 684	904	12 674	19,8	1 559
<b>Pirkanmaa</b>	<b>61 053</b>	<b>6 943</b>	<b>101 890</b>	<b>4,1</b>	<b>18 531</b>	<b>55 690</b>	<b>6 494</b>	<b>88 501</b>	<b>8,3</b>	<b>17 002</b>
Tampere						39 341	5 621	60 732	3,7	15 273
<b>Päijät-Häme</b>	<b>24 238</b>	<b>2 285</b>	<b>39 986</b>	<b>6,5</b>	<b>4 327</b>	<b>19 610</b>	<b>2 035</b>	<b>33 341</b>	<b>7,7</b>	<b>3 881</b>
Heinola						5 726	165	10 897	-2,5	325
Lahti						9 127	1 687	13 824	16,6	3 217
<b>Kymenlaakso</b>	<b>13 331</b>	<b>1 955</b>	<b>22 328</b>	<b>10,5</b>	<b>3 282</b>	<b>10 196</b>	<b>1 856</b>	<b>15 188</b>	<b>5,0</b>	<b>3 156</b>
Kotka	5 275	1 166	9 424	10,9	2 092	4 552	1 126	6 889	8,9	2 044
<b>Etelä-Karjala</b>	<b>16 423</b>	<b>4 295</b>	<b>28 695</b>	<b>3,0</b>	<b>7 031</b>	<b>15 580</b>	<b>4 163</b>	<b>27 013</b>	<b>1,5</b>	<b>6 783</b>
Imatra						5 853	1 989	10 990	6,1	3 651
Lappeenranta						8 306	1 901	12 173	-5,0	2 548
<b>Etelä-Savo</b>	<b>17 547</b>	<b>1 557</b>	<b>32 886</b>	<b>-3,0</b>	<b>2 838</b>	<b>13 496</b>	<b>1 193</b>	<b>24 674</b>	<b>-4,0</b>	<b>2 072</b>
Mikkeli						5 264	510	8 525	16,7	869
Savonlinna						3 457	403	6 399	10,7	660
<b>Pohjois-Savo</b>	<b>26 641</b>	<b>1 960</b>	<b>48 419</b>	<b>6,1</b>	<b>4 118</b>	<b>23 901</b>	<b>1 693</b>	<b>42 791</b>	<b>4,5</b>	<b>3 277</b>
Iisalmi						2 703	83	5 259	-3,8	170
Kuopio						14 162	1 189	20 742	9,6	2 141
Varkaus						2 467	287	4 781	-10,4	715
<b>Pohjois-Karjala</b>	<b>15 744</b>	<b>1 002</b>	<b>26 522</b>	<b>7,6</b>	<b>1 929</b>	<b>14 036</b>	<b>909</b>	<b>23 393</b>	<b>16,0</b>	<b>1 785</b>
Joensuu						7 917	701	10 863	26,3	1 332
Lieksa	1 946	127	3 502	8,1	292	1 343	124	2 419	24,4	289
<b>Keski-Suomi</b>	<b>30 356</b>	<b>2 653</b>	<b>52 907</b>	<b>6,9</b>	<b>6 325</b>	<b>28 254</b>	<b>2 588</b>	<b>48 118</b>	<b>7,6</b>	<b>6 202</b>
Jyväskylä						16 102	2 049	22 804	15,3	4 114
Jämsä	2 064	174	5 230	1,6	1 368	1 782	158	4 572	-1,4	1 312
<b>Etelä-Pohjanmaa</b>	<b>18 882</b>	<b>601</b>	<b>37 773</b>	<b>-6,7</b>	<b>1 474</b>	<b>15 496</b>	<b>547</b>	<b>30 921</b>	<b>-7,4</b>	<b>1 239</b>
Seinäjoki						5 642	320	7 457	2,2	756
<b>Pohjanmaa</b>	<b>15 334</b>	<b>2 169</b>	<b>26 674</b>	<b>9,1</b>	<b>5 329</b>	<b>13 950</b>	<b>2 046</b>	<b>23 897</b>	<b>11,3</b>	<b>5 060</b>
Vaasa						10 403	1 568	15 787	7,9	3 509
<b>Keski-Pohjanmaa</b>	<b>3 679</b>	<b>423</b>	<b>9 258</b>	<b>-4,5</b>	<b>917</b>	<b>2 708</b>	<b>395</b>	<b>7 297</b>	<b>-7,0</b>	<b>741</b>
Kokkola						2 085	393	5 947	0,0	739
<b>Pohjois-Pohjanmaa</b>	<b>35 498</b>	<b>4 216</b>	<b>65 617</b>	<b>13,0</b>	<b>8 127</b>	<b>31 933</b>	<b>3 669</b>	<b>56 594</b>	<b>11,3</b>	<b>7 083</b>
Kuusamo	3 641	332	8 615	7,1	564	2 969	314	6 158	-4,3	523
Oulu						20 110	2 435	31 792	23,4	4 876
<b>Kainuu</b>	<b>12 088</b>	<b>634</b>	<b>30 230</b>	<b>14,4</b>	<b>1 310</b>	<b>10 284</b>	<b>494</b>	<b>26 969</b>	<b>16,2</b>	<b>1 084</b>
Kajaani	4 377	310	7 518	6,8	490	3 968	272	7 023	9,3	433
Sotkamo						4 902	124	17 480	20,8	530
<b>Lappi</b>	<b>26 008</b>	<b>6 852</b>	<b>45 745</b>	<b>-5,1</b>	<b>11 326</b>	<b>22 436</b>	<b>5 826</b>	<b>37 920</b>	<b>-6,1</b>	<b>9 275</b>
Inari	3 845	1 764	6 406	-11,5	2 523	3 484	1 621	5 607	-14,0	2 272
Kittilä	2 688	469	5 129	39,1	697	2 500	458	4 696	44,6	682
Kolari	611	67	1 358	-19,1	110	394	44	950	15,3	51
Rovaniemi						7 463	1 910	10 551	-24,3	3 013
<b>Ahvenanmaa<sup>2)</sup></b>	<b>25 227</b>	<b>12 117</b>	<b>47 872</b>	<b>-1,6</b>	<b>25 360</b>	<b>13 768</b>	<b>6 705</b>	<b>22 593</b>	<b>-4,5</b>	<b>11 850</b>
Maarianhamina	12 258	5 917	20 592	-0,2	10 344	8 937	4 747	15 144	-0,3	8 327

<sup>1)</sup> Muutosprosentti laskettu edellisen vuoden vertailukelpoisista luvuista - Change % is calculated from comparable data for 2004.

<sup>2)</sup> Erilaisista tilastointimenetelmistä johtuen Ahvenanmaan tiedot saattavat poiketa Ålands statistik- och utredningsbyrån julkaisemista tiedoista (ÅSUB).

Because of divergent statistical methods, the figures for Åland presented here may differ from those published by Statistics and Research Åland (ÅSUB).

2005 Tammikuu - toukokuu - January - May

2. Saapuneet vieraat ja yöpymiset maakunnittain - Visitor arrivals and nights spent by region

Maakunta - Region Kunta - Municipality	Kaikki liikkeet - All establishments					Hotellit - Hotels				
	Saapuneet - Arrivals		Yöpymiset - Nights			Saapuneet - Arrivals		Yöpymiset - Nights		
	Yhteensä Total	Ulkom. Non-resid.	Yhteensä Total	Muutos <sup>1)</sup> Change <sup>1)</sup> (%)	Ulkom. Non-resid.	Yhteensä Total	Ulkom. Non-resid.	Yhteensä Total	Muutos <sup>1)</sup> Change <sup>1)</sup> (%)	Ulkom. Non-resid.
<b>Koko maa</b>	<b>2 972 499</b>	<b>616 888</b>	<b>5 895 876</b>	<b>4,2</b>	<b>1 498 592</b>	<b>2 724 956</b>	<b>574 937</b>	<b>5 146 920</b>	<b>4,1</b>	<b>1 355 994</b>
<b>Manner - Suomi</b>	<b>2 928 149</b>	<b>593 148</b>	<b>5 816 603</b>	<b>4,3</b>	<b>1 454 851</b>	<b>2 695 495</b>	<b>559 509</b>	<b>5 099 561</b>	<b>4,2</b>	<b>1 330 852</b>
<b>Uusimaa</b>	<b>788 737</b>	<b>310 378</b>	<b>1 375 373</b>	<b>3,9</b>	<b>632 104</b>	<b>760 245</b>	<b>300 288</b>	<b>1 296 468</b>	<b>4,3</b>	<b>599 719</b>
Espoo	.	.	.	.	.	61 471	18 977	120 951	5,1	44 525
Helsinki	505 092	243 998	891 106	2,1	505 471	484 859	234 464	830 928	3,0	474 236
Vantaa	.	.	.	.	.	131 244	39 067	173 606	14,1	63 015
Kirkkonummi	.	.	.	.	.	10 636	812	15 840	5,2	1 576
<b>Itä-Uusimaa</b>	<b>28 888</b>	<b>4 920</b>	<b>48 527</b>	<b>0,3</b>	<b>9 965</b>	<b>25 479</b>	<b>4 041</b>	<b>43 171</b>	<b>2,3</b>	<b>8 649</b>
Porvoo	.	.	.	.	.	23 320	3 572	39 396	-0,4	7 505
<b>Varsinais-Suomi</b>	<b>196 666</b>	<b>33 096</b>	<b>360 630</b>	<b>5,3</b>	<b>68 824</b>	<b>186 495</b>	<b>31 060</b>	<b>338 905</b>	<b>7,1</b>	<b>63 711</b>
Turku	130 227	21 783	222 311	3,5	45 056	125 616	20 268	213 290	5,3	40 997
<b>Satakunta</b>	<b>53 871</b>	<b>5 741</b>	<b>90 055</b>	<b>-11,0</b>	<b>14 564</b>	<b>51 079</b>	<b>5 549</b>	<b>79 921</b>	<b>-11,5</b>	<b>13 292</b>
Pori	.	.	.	.	.	27 740	2 753	40 742	-9,2	5 803
Rauma	.	.	.	.	.	12 543	2 320	22 038	-18,3	6 524
<b>Kanta-Häme</b>	<b>73 156</b>	<b>3 990</b>	<b>120 784</b>	<b>-5,5</b>	<b>9 319</b>	<b>66 305</b>	<b>3 873</b>	<b>105 145</b>	<b>-2,7</b>	<b>9 081</b>
Hämeenlinna	.	.	.	.	.	36 987	2 462	49 636	-1,9	4 965
<b>Pirkanmaa</b>	<b>281 796</b>	<b>27 234</b>	<b>468 517</b>	<b>5,6</b>	<b>66 374</b>	<b>267 223</b>	<b>26 351</b>	<b>410 593</b>	<b>6,5</b>	<b>63 053</b>
Tampere	.	.	.	.	.	177 345	22 664	261 348	4,7	54 679
<b>Päijät-Häme</b>	<b>110 906</b>	<b>11 271</b>	<b>194 562</b>	<b>2,8</b>	<b>27 258</b>	<b>95 701</b>	<b>10 704</b>	<b>167 290</b>	<b>1,4</b>	<b>25 462</b>
Heinola	.	.	.	.	.	27 696	828	53 028	-5,1	2 458
Lahti	.	.	.	.	.	46 658	8 547	71 773	2,6	19 226
<b>Kymenlaakso</b>	<b>49 177</b>	<b>7 240</b>	<b>79 689</b>	<b>10,2</b>	<b>14 162</b>	<b>43 612</b>	<b>7 044</b>	<b>66 940</b>	<b>7,3</b>	<b>13 737</b>
Kotka	.	.	.	.	.	18 387	4 078	28 828	18,1	7 749
<b>Etelä-Karjala</b>	<b>74 169</b>	<b>18 820</b>	<b>135 199</b>	<b>12,3</b>	<b>33 457</b>	<b>72 480</b>	<b>18 517</b>	<b>131 698</b>	<b>11,2</b>	<b>32 944</b>
Imatra	.	.	.	.	.	29 897	10 718	59 132	13,7	20 474
Lappeenranta	.	.	.	.	.	37 515	6 886	59 494	13,5	10 019
<b>Etelä-Savo</b>	<b>69 990</b>	<b>5 352</b>	<b>141 361</b>	<b>-5,3</b>	<b>15 088</b>	<b>58 980</b>	<b>4 342</b>	<b>109 575</b>	<b>-6,2</b>	<b>9 313</b>
Mikkeli	.	.	.	.	.	25 844	2 156	41 352	5,9	4 735
Savonlinna	.	.	.	.	.	13 554	1 149	25 879	3,0	2 329
<b>Pohjois-Savo</b>	<b>158 989</b>	<b>9 828</b>	<b>309 756</b>	<b>7,5</b>	<b>32 505</b>	<b>146 035</b>	<b>8 629</b>	<b>276 737</b>	<b>7,3</b>	<b>26 877</b>
Iisalmi	.	.	.	.	.	14 923	439	28 383	53,5	808
Kuopio	.	.	.	.	.	77 534	4 942	120 489	7,9	13 550
Varkaus	.	.	.	.	.	11 924	878	24 395	-13,8	2 113
<b>Pohjois-Karjala</b>	<b>69 880</b>	<b>5 183</b>	<b>136 082</b>	<b>3,5</b>	<b>15 291</b>	<b>66 277</b>	<b>4 972</b>	<b>129 223</b>	<b>4,9</b>	<b>14 892</b>
Joensuu	.	.	.	.	.	32 728	2 929	49 359	9,9	7 742
Lieksa	10 293	1 042	25 447	3,7	3 265	8 888	1 019	22 504	3,7	3 242
<b>Keski-Suomi</b>	<b>187 641</b>	<b>17 785</b>	<b>374 130</b>	<b>1,9</b>	<b>61 879</b>	<b>178 868</b>	<b>17 089</b>	<b>346 033</b>	<b>1,3</b>	<b>57 459</b>
Jyväskylä	.	.	.	.	.	88 979	7 988	126 680	4,3	18 189
Jämsä	.	.	.	.	.	36 777	6 797	113 558	-4,5	32 206
<b>Etelä-Pohjanmaa</b>	<b>85 234</b>	<b>2 719</b>	<b>171 830</b>	<b>-0,8</b>	<b>7 368</b>	<b>76 726</b>	<b>2 643</b>	<b>147 664</b>	<b>-2,2</b>	<b>7 010</b>
Seinäjoki	.	.	.	.	.	30 490	1 682	41 519	0,3	4 471
<b>Pohjanmaa</b>	<b>63 650</b>	<b>8 364</b>	<b>110 377</b>	<b>-0,6</b>	<b>21 305</b>	<b>61 142</b>	<b>8 165</b>	<b>104 764</b>	<b>-0,3</b>	<b>20 809</b>
Vaasa	.	.	.	.	.	46 799	5 971	70 536	1,1	13 902
<b>Keski-Pohjanmaa</b>	<b>24 007</b>	<b>1 607</b>	<b>44 845</b>	<b>12,8</b>	<b>3 669</b>	<b>20 305</b>	<b>1 448</b>	<b>35 804</b>	<b>4,4</b>	<b>2 916</b>
Kokkola	.	.	.	.	.	16 946	1 411	27 132	4,7	2 851
<b>Pohjois-Pohjanmaa</b>	<b>218 163</b>	<b>19 298</b>	<b>446 188</b>	<b>8,1</b>	<b>53 728</b>	<b>198 205</b>	<b>17 632</b>	<b>378 331</b>	<b>3,5</b>	<b>50 012</b>
Kuusamo	50 774	5 379	159 179	9,9	23 173	42 284	4 774	122 648	-2,5	21 899
Oulu	.	.	.	.	.	108 554	9 619	155 001	9,0	19 419
<b>Kainuu</b>	<b>102 741</b>	<b>5 230</b>	<b>312 941</b>	<b>12,1</b>	<b>24 069</b>	<b>81 495</b>	<b>4 699</b>	<b>243 117</b>	<b>18,9</b>	<b>22 383</b>
Kajaani	.	.	.	.	.	24 093	1 525	40 689	7,7	3 810
Sotkamo	.	.	.	.	.	44 439	2 302	170 206	26,0	15 115
<b>Lappi</b>	<b>290 488</b>	<b>95 112</b>	<b>895 757</b>	<b>4,4</b>	<b>343 922</b>	<b>238 843</b>	<b>82 463</b>	<b>688 184</b>	<b>3,5</b>	<b>289 533</b>
Inari	45 199	19 448	147 065	6,8	65 443	42 452	17 954	141 314	6,8	62 786
Kittilä	46 644	10 159	155 788	8,2	44 560	37 542	8 110	112 465	12,3	31 360
Kolari	34 354	5 265	154 366	7,9	33 181	15 612	2 798	65 108	2,9	15 185
Rovaniemi	.	.	.	.	.	58 952	27 772	133 071	4,2	88 120
<b>Ahvenanmaa<sup>2)</sup></b>	<b>44 350</b>	<b>23 740</b>	<b>79 273</b>	<b>-1,5</b>	<b>43 741</b>	<b>29 461</b>	<b>15 428</b>	<b>47 359</b>	<b>2,2</b>	<b>25 142</b>
Maarianhamina	.	.	.	.	.	22 905	12 229	36 591	6,3	19 277

<sup>1)</sup> Muutosprosentti laskettu edellisen vuoden vertailukelpoisista luvuista - Change % is calculated from comparable data for 2004.

<sup>2)</sup> Erilaisista tilastointimenetelmistä johtuen Ahvenanmaan tiedot saattavat poiketa Ålands statistik- och utredningsbyrån julkaisemista tiedoista (ASUB).

Because of divergent statistical methods, the figures for Åland presented here may differ from those published by Statistics and Research Åland (ASUB).

2005 Toukokuu - May

3. Saapuneet vieraat ja yöpymiset asuinmaan mukaan - Visitor arrivals and nights spent by country of residence

Asuinmaa - Country of residence	Saapuneet Arrivals	Yöpymiset - Nights spent							
	Yhteensä Total	Yhteensä Total	Muutos <sup>1)</sup> Change <sup>1)</sup> %	Hotellit Hotels	Muutos <sup>1)</sup> Change <sup>1)</sup> %	Matkustaja- kodit Similar establishm.	Loma- kylät Holiday villages	Leirintä- alueet Camping sites	Retkeily- majat Youth hostels
Yhteensä - Total	614 410	1 126 806	4,7	971 396	5,6	39 533	27 717	76 766	11 394
Suomi - Residents	468 213	809 749	2,7	688 164	3,2	31 998	18 258	64 367	6 962
Ulkomaat - Non-residents	146 197	317 057	9,9	283 232	11,8	7 535	9 459	12 399	4 432
Eurooppa - Europe	111 965	236 770	5,6	205 617	6,9	5 963	9 325	12 116	3 749
EU	81 086	171 242	4,4	149 229	6,4	4 149	6 995	8 461	2 408
Skandinavia	40 235	74 896	0,9	60 781	-0,4	2 981	4 939	5 547	648
Aasia - Asia	13 400	31 190	28,7	30 385	30,2	442	48	58	257
Oseania - Oceania	1 404	3 408	15,8	3 109	17,6	65	57	64	113
Afrikka - Africa	357	1 230	16,5	1 126	13,5	52	2	33	17
Amerikka - America	10 562	24 992	5,1	23 946	8,3	715	23	28	280
Ruotsi - Sweden	28 903	51 927	-2,9	39 890	-4,2	2 589	4 650	4 415	383
Saksa - Germany	14 747	32 576	6,9	29 103	9,1	438	612	1 869	554
Venäjä - Russia	12 384	23 035	4,1	21 169	7,2	602	358	706	200
Britannia - United Kingdom	11 323	24 318	2,6	23 767	3,5	247	26	177	101
Yhdysvallat - USA	8 545	19 389	0,3	18 599	0,4	564	11	19	196
Norja - Norway	6 221	12 664	7,7	11 139	4,3	168	169	1 082	106
Alankomaat - Netherlands	6 350	15 942	26,9	14 136	47,8	45	172	1 393	196
Italia - Italy	2 704	7 005	-17,6	6 169	-17,1	183	507	64	82
Ranska - France	4 912	13 284	45,5	12 460	54,5	93	80	265	386
Japani - Japan	5 937	11 325	43,3	11 145	46,2	28	23	1	128
Tanska - Denmark	4 577	8 378	2,0	7 878	-1,6	190	114	50	146
Viro - Estonia	3 913	9 210	12,5	6 865	3,6	438	572	1 105	230
Sveitsi - Switzerland	2 636	5 928	17,9	5 250	26,4	106	243	218	111
Espanja - Spain	2 813	5 638	3,5	5 239	5,1	200	33	45	121
Puola - Poland	1 488	3 776	17,6	2 908	18,5	283	133	129	323
Itävalta - Austria	1 611	4 880	18,4	3 627	21,7	33	785	90	345
Belgia - Belgium	1 780	3 677	-2,6	3 547	2,0	11	4	85	30
Kanada - Canada	1 095	3 328	17,2	3 169	40,2	97	12	3	47
Kiina - China	2 263	5 063	-33,2	5 007	-33,5	10	2	0	44
Australia	1 220	2 832	7,6	2 611	9,7	62	57	14	88
Latvia	769	1 841	46,9	975	2,1	6	674	50	136
Kreikka - Greece	286	852	-58,7	801	-60,0	36	0	2	13
Tšekki - Czech	782	1 676	44,4	1 401	29,5	54	61	70	90
Unkari - Hungary	689	1 610	-2,3	1 456	-2,5	74	54	15	11
Etelä-Korea - South Korea	1 747	3 066	8,5	3 031	8,3	10	0	0	25
Brasilia - Brazil	510	1 338	142,0	1 332	158,6	2	0	0	4
Liettua - Lithuania	511	1 288	-17,0	1 146	47,9	0	20	115	7
Portugali - Portugal	431	1 114	-18,8	1 042	-22,2	50	8	0	14
Intia - India	717	2 527	90,6	2 296	102,8	229	1	0	1
Taiwan	560	1 817	343,2	1 809	355,7	5	1	0	2
Israel	275	686	-14,7	636	-19,6	26	7	0	17
Irlanti - Ireland	512	1 314	30,2	1 235	28,8	32	4	6	37
Thaimaa - Thailand	294	647	96,7	633	118,3	0	0	8	6
Turkki - Turkey	211	606	-29,0	526	-36,2	37	0	37	6
Islanti - Iceland	527	1 912	149,6	1 859	156,4	34	6	0	13
Muut maat - Other countries	11 954	30 588	48,1	29 376	50,4	553	60	366	233

<sup>1)</sup> Muutosprosentti laskettu edellisen vuoden vertailukelpoisista luvuista - Change % is calculated from comparable data for 2004.

2005 Tammikuu - toukokuu - January - May

3. Saapuneet vieraat ja yöpymiset asuinmaan mukaan - Visitor arrivals and nights spent by country of residence

Asuinmaa - Country of residence	Saapuneet Arrivals	Yöpymiset - Nights spent							
	Yhteensä Total	Yhteensä Total	Muutos <sup>1)</sup> Change %	Hotellit Hotels	Muutos <sup>1)</sup> Change %	Matkustaja- kodit Similar establishm.	Loma- kylät Holiday villages	Leirintä- alueet Camping sites	Retkeily- majat Youth hostels
Yhteensä - Total	2 972 499	5 895 876	4,2	5 146 920	4,1	179 503	254 358	275 081	40 014
Suomi - Residents	2 355 611	4 397 284	3,4	3 790 926	3,4	147 391	188 877	247 948	22 142
Ulkomaat - Non-residents	616 888	1 498 592	6,4	1 355 994	6,3	32 112	65 481	27 133	17 872
<b>Eurooppa - Europe</b>	<b>506 103</b>	<b>1 236 735</b>	<b>6,5</b>	<b>1 104 577</b>	<b>6,2</b>	<b>26 178</b>	<b>64 464</b>	<b>26 262</b>	<b>15 254</b>
EU	333 931	809 441	3,7	727 825	4,5	15 838	43 690	13 255	8 833
Skandinavia	139 267	243 445	-1,5	214 079	-3,1	7 417	9 817	10 012	2 120
Aasia - Asia	46 760	114 172	12,4	109 061	13,2	3 037	607	101	1 366
Oseania - Oceania	3 638	8 734	5,2	7 900	6,0	274	175	64	321
Afrikka - Africa	1 424	5 348	37,1	4 857	31,9	341	2	65	83
Amerikka - America	30 070	78 683	1,9	75 646	3,6	1 926	212	67	832
<b>Ruotsi - Sweden</b>	<b>95 373</b>	<b>158 205</b>	<b>-3,9</b>	<b>138 055</b>	<b>-3,7</b>	<b>6 471</b>	<b>6 909</b>	<b>5 587</b>	<b>1 183</b>
Saksa - Germany	60 498	163 183	7,5	148 507	7,6	2 898	6 829	3 146	1 803
Venäjä - Russia	89 213	213 756	7,4	199 156	8,1	3 757	5 249	3 828	1 766
Britannia - United Kingdom	54 035	144 188	6,0	125 138	6,1	1 229	16 679	430	712
Yhdysvallat - USA	24 488	61 888	0,1	59 694	0,3	1 415	176	52	551
Norja - Norway	25 665	50 767	7,4	42 842	-0,9	469	2 725	4 278	453
Alankomaat - Netherlands	25 454	74 067	6,4	68 737	12,9	269	2 643	1 683	735
Italia - Italy	14 914	39 753	-7,2	36 720	-5,6	745	1 456	363	469
Ranska - France	34 373	119 473	14,9	107 893	14,6	2 397	6 356	1 252	1 575
Japani - Japan	23 277	47 680	10,6	46 126	12,0	273	460	13	808
<b>Tanska - Denmark</b>	<b>17 007</b>	<b>30 183</b>	<b>-5,2</b>	<b>29 022</b>	<b>-7,0</b>	<b>442</b>	<b>174</b>	<b>129</b>	<b>416</b>
Viro - Estonia	22 600	58 335	27,1	47 687	17,9	2 448	2 918	3 607	1 675
Sveitsi - Switzerland	11 099	35 772	12,9	26 560	3,8	263	8 242	384	323
Espanja - Spain	12 912	30 038	5,6	28 162	10,2	581	490	180	625
Puola - Poland	6 107	16 643	17,0	13 133	13,5	2 476	342	201	491
Itävalta - Austria	5 137	15 037	3,4	12 736	5,7	227	1 374	184	516
Belgia - Belgium	8 448	20 141	-1,8	18 764	-1,0	121	474	278	504
Kanada - Canada	3 359	10 591	4,2	10 107	9,5	352	18	3	111
Kiina - China	7 872	19 471	-25,8	19 203	-26,1	91	51	0	126
Australia	3 253	7 604	4,4	6 883	5,1	252	172	14	283
<b>Latvia</b>	<b>3 714</b>	<b>8 949</b>	<b>15,7</b>	<b>7 312</b>	<b>5,9</b>	<b>277</b>	<b>728</b>	<b>130</b>	<b>502</b>
Kreikka - Greece	1 711	5 125	-29,5	4 669	-30,7	123	242	15	76
Tšekki - Czech	2 707	8 213	16,8	7 675	15,3	85	136	72	245
Unkari - Hungary	2 707	7 958	6,7	7 324	6,0	204	76	27	327
Etelä-Korea - South Korea	3 790	6 973	5,5	6 728	3,8	113	2	0	130
Brasilia - Brazil	1 038	3 011	51,1	2 931	51,2	55	3	0	22
Liettua - Lithuania	2 630	7 565	41,6	7 028	69,3	90	55	254	138
Portugali - Portugal	1 669	4 012	0,4	3 808	1,1	89	10	2	103
Intia - India	2 011	11 994	110,7	10 328	132,4	1 624	19	0	23
Taiwan	1 153	2 919	141,8	2 877	155,3	5	5	0	32
<b>Israel</b>	<b>1 605</b>	<b>3 515</b>	<b>-6,2</b>	<b>3 318</b>	<b>-6,2</b>	<b>87</b>	<b>41</b>	<b>16</b>	<b>53</b>
Irlanti - Ireland	2 000	4 869	15,7	4 457	9,7	236	54	6	116
Thaimaa - Thailand	1 460	2 560	27,0	2 504	34,0	27	3	10	16
Turkki - Turkey	1 014	3 335	22,0	3 145	16,9	102	0	37	51
Islanti - Iceland	1 188	4 218	26,7	4 088	26,6	35	9	18	68
Muut maat - Other countries	41 407	96 601	10,6	92 677	12,0	1 784	361	934	845

<sup>1)</sup> Muutosprosentti laskettu edellisen vuoden vertailukelpoisista luvuista - Change % is calculated from comparable data for 2004.

**4. Kansainvälisen lentoliikenteen matkustajat (1000, saapuneet + lähteneet + vaihtomatkustajat)**  
**International passenger transport by air (1000, arrivals + departures + connecting passengers)**

<b>Kuukausi</b> Month	<b>2003</b>	<b>2004</b>	<b>2005</b>	<b>Muutos, %</b> Change, %
1	554	603	667	11
2	549	632	648	2
3	640	717	771	7
4	593	715	744	4
5	617	738	786	6
6	715	828		
7	660	790		
8	704	772		
9	686	771		
10	736	788		
11	624	676		
12	734	838		
<b>Koko vuosi -</b> Whole year	<b>7 820</b>	<b>8 926</b>		

**Kotimaan lentoliikenteen matkustajat (1000)**

Domestic passenger transport by air (1000)

Koko vuosi - Whole year	5 373	5 693		
1 - 5	2 393	2 651	2 542	-4

**Kaikki matkustajat (1000)**

Passengers total (1000)

Koko vuosi- Whole year	13 193	14 619		
1 - 5	5 346	6 058	6 177	2

**Helsinki-Vantaa**

Koko vuosi- Whole year	9 711	10 730		
1 - 5	3 877	4 361	4 468	2

Lähde: Ilmailulaitos

Source: Civil Aviation Administration

**5. Kansainvälisen meriliikenteen matkustajat (1000, saapuneet + lähteneet))**  
 International passenger transport by sea (1000, arrivals + departures)

Kuukausi - Month		2003	2004	2005	Muutos, % Change, %
1		862	874	919	5
2		1 027	1 101	1 075	-2
3		1 071	1 034	1 227	19
4		1 183	1 228	1 166	-5
5		1 363	1 420	1 462	3
6		1 581	1 609		
7		2 163	2283		
8		1 681	1 793		
9		1 189	1 211		
10		1 309	1 360		
11		1 151	1 140		
12		1 048	1 134		
<b>Koko vuosi - Whole year</b>		<b>15 628</b>	<b>16 187</b>		
<b>Maa - Land</b>					
<b>Ruotsi - Sweden</b>	koko vuosi - whole year	9 169	9 422		
	1 - 5	3 261	3 505	3 560	2
<b>Viro - Estonia</b>	koko vuosi - whole year	5 670	6 029		
	1 - 5	2 077	1 983	2 135	8
<b>Venäjä - Russia</b>	koko vuosi - whole year	26	81		
	1 - 5	-	13	22	69
<b>Saksa - Germany</b>	koko vuosi - whole year	305	223		
	1 - 5	83	76	74	-3
<b>Satama - Harbour</b>					
<b>Helsinki</b>	koko vuosi - whole year	8 836	9 095		
	1 - 5	3 147	3 092	3 228	4
<b>Turku</b>	koko vuosi - whole year	3 553	3 357		
	1 - 5	1 320	1 288	1 232	-4
<b>Maarianhamina</b>	koko vuosi - whole year	1 948	2 419		
	1 - 5	670	877	1 012	15
<b>Vaasa</b>	koko vuosi - whole year	108	108		
	1 - 5	26	32	22	-31
<b>Eckerö</b>	koko vuosi - whole year	888	884		
	1 - 5	238	262	247	-6

Lähde: Merenkululaitos  
 Source: Finnish Maritime Administration

# Postitus 2 lk kirje

Port Payé  
Finlande  
126676

Suomen  
Posti Oyj

SVT Suomen virallinen tilasto  
Finlands officiella statistik  
Official Statistics of Finland

Liikenne ja matkailu 2005:10  
Transport och turism  
Transport and Tourism

## Lisätietoja – Förfrågningar – Inquiries

Ritva Marin (09) 1734 2552  
Merja Rönkä (09) 1734 3209

Vastaava tilastojohtaja – Ansvarig statistikdirektör –  
Director in charge

Ilkka Hyppönen

### Tietojen saatavuus

Tilastosta tuotetaan kuukausittain myös taulukkopaketti, jonka voi tilata sähköpostin liitetiedostona Excel -muodossa 202 euroa (+ alv 22 %) ja paperitulosteina tai levykkeellä 235 euroa (+ alv 22 %). Paketista voi myös tilata osatulosteita. Paketti sisältää seuraavat kuukausittain sekä kumulatiivisesti vuoden alusta tu-  
lostettavat taulukot:

- 1B. Majoitusliikkeiden kapasiteetti ja sen käyttö kunnittain ja maakunnittain sekä koko maan tasolla majoitusliikkeen tyyppin mukaan
- 3B. Yöpymiset asuinmaan mukaan maakunnittain ja kunnittain
4. Majoitusliikkeet ja niiden kapasiteetin käyttö kuukausittain
5. Saapuneet vieraat ja yöpymiset majoitusliikkeissä asuinmaan mukaan kuukausittain
6. Yöpymiset matkan tarkoituksen mukaan eri majoitusmuodoissa koko maassa sekä hotelliyöpymiset matkan tarkoituksen mukaan maakunnittain ja kunnittain
7. Yöpymiset majoitusliikkeissä majoitusmuodon mukaan koko maassa sekä yöpymiset leirintäalueilla majoitusmuodon mukaan maakunnittain / kunnittain

Majoitusliikkeiden yöpymistietoja löytyy myös StatFin-tilastopalvelusta internetissä [statfin.stat.fi](http://statfin.stat.fi)

Asiakaspalaute: [www.tilastokeskus.fi/palaute](http://www.tilastokeskus.fi/palaute)