

# Kuorma-autoliikenteen kustannusindeksi 1995

SVT

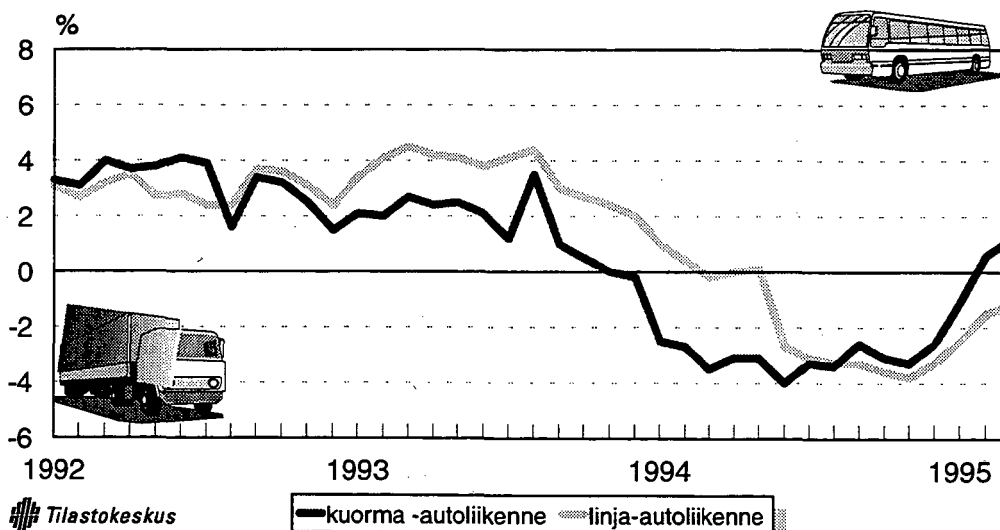
*Kostnadsindex för lastbilstrafik*  
*Cost index for road transport of goods*

*1. neljännes – 1 kvartalet – 1st quarter*

18.4.1995

		1995:1	1995:2	1995:3	1/1995
<b>Kuorma-autoliikenteen kustannusindeksi</b> <b>Kostnadsindex för lastbilstrafik</b>	<b>1990 = 100</b>	<b>106,2</b>	<b>107,6</b>	<b>107,7</b>	
Kuorma-autoliikenteen kustannusindeksi Kostnadsindex för lastbilstrafik	1985 = 100	147,2	149,2	149,4	
Ammattimaisen kuorma-autoliikenteen kustannustekijöiden hintaindeksi Prisindex för kostnadsfaktorer i yrkesmässig lastbilstrafik	1974 = 100				472

**Kuorma-autoliikenteen ja linja-autoliikenteen kustannusindeksien vuosimuutokset**  
 Kostnadsindex för lastbilstrafik och busstrafik, årsförändringar





TAULU 2: INDEKSIT KUSTANNUSTEKIJÖITTÄIN, Maaliskuu KOKONAISINDEKSI  
TABELL 2: INDEX ENLIGT KOSTNADSFAKTORER, Mars TOTALINDEX  
Ilman arvonlisäveroa. Exkl. mervärdesskatt.

Vuosi ja kuukausi År och månad	(22,8)	(14,3)	(1,3)	(16,2)	(8,1)	(3,8)	(13,3)	(7,9)	(4,1)	(2,0)	(4,5)	(1,7)	(100)
	Kuljet- tajien palkat	Välil- liset palkat	Päivä- hat ja majoitus	Poltto- aineet to	Korjaus ja huol- service	Renkaat	Pääoman poisto	Korko- kust.	Vakuu- tukset	Liiken- nõimis- maksut	Hallinto yllä- pito	Kokonais- indeksi	
	Löner (förrare)	Indir. lönek.	Dagtrak. och inkvart.	Bränsle och service	Repar. och service	Däck	Kapital avskr.	Ränte- kost.	Försäk- ringar	Trafi- kerings- avgifter	Förvalt- ning Hålls- kost.	Total- index	
1990	100.0	100.0	100.0	100.0	100.0	100.0	100.0	100.0	100.0	100.0	100.0	100.0	100.0
1991	106.0	102.1	105.1	101.3	105.7	104.5	104.1	107.1	107.8	100.0	102.1	106.8	104.2
1992	108.3	103.1	111.2	96.6	113.0	115.3	110.4	118.3	115.4	100.3	102.5	111.8	107.6
1993	108.3	113.0	112.2	100.5	114.0	121.8	116.4	99.7	118.2	100.5	106.1	111.0	109.3
1994	108.3	114.3	110.8	102.4	106.9	106.7	114.7	75.6	110.5	99.7	106.8	112.2	106.0
1994 I	108.3	114.3	110.7	99.2	112.9	117.5	117.7	82.8	110.8	99.7	106.6	111.5	107.4
1994 II	108.3	114.3	110.7	98.8	111.7	117.5	117.7	79.4	110.8	99.7	106.7	111.5	107.0
1994 III	108.3	114.3	110.8	96.0	111.8	119.1	118.2	76.9	110.8	99.7	106.7	111.5	106.5
1994 IV	108.3	114.3	110.8	95.3	111.9	118.8	118.8	75.7	110.5	99.7	106.7	111.6	106.4
1994 V	108.3	114.3	110.6	95.6	114.1	118.8	118.8	75.3	110.5	99.7	106.7	115.1	106.6
1994 VI	108.3	114.3	110.6	107.9	103.3	97.6	111.6	71.0	110.5	99.7	106.9	112.6	105.3
1994 VII	108.3	114.3	110.6	107.7	103.3	98.5	111.6	72.1	110.5	99.7	106.9	112.6	105.4
1994 VIII	108.3	114.3	110.6	107.5	102.9	98.5	111.6	73.4	110.5	99.7	106.9	111.9	105.4
1994 IX	108.3	114.3	111.2	107.5	103.0	98.5	112.4	75.1	110.5	99.7	106.9	111.9	105.7
1994 X	108.3	114.3	111.2	105.7	102.5	98.5	112.4	75.2	110.5	99.7	107.0	111.9	105.4
1994 XI	108.3	114.3	111.2	104.0	102.6	98.5	113.0	75.4	110.5	99.7	106.9	111.9	105.2
1994 XII	108.3	114.3	111.2	104.1	102.6	98.5	113.1	75.0	110.5	99.7	106.9	111.8	105.2
1995 I	108.3	114.6	111.8	107.8	102.9	97.4	115.0	76.4	110.5	102.6	107.0	112.0	106.2
1995 II	111.4	117.9	113.3	108.0	102.7	97.4	115.0	77.2	110.5	102.6	110.0	112.0	107.6
1995 III	111.4	117.9	113.5	106.5	103.9	99.7	115.9	77.8	110.5	102.6	110.0	112.0	107.7

Eri autoryhmien kustannustekijöittäin eritellyt indeksipisteluvut (taulut 3, 4 ja 5) on saatavissa Tilastokeskuksesta.  
Index enligt kostnadsfaktorer för olika bilyper (tabellerna 3, 4 och 5) kan erhållas vid Statistikcentralen.

SVT

---

SVT Suomen Virallinen Tilasto  
Finlands Officiella Statistik  
Official Statistics of Finland

Kuorma-autoliikenteen  
kustannusindeksi 1995:1  
Cost index for road transport  
of goods 1995: 1

Tiedustelut – Förfrågningar – Inquiries:

Pirkko Hemmilä  
Tuula Turunen  
(90) 17 341