

F/3.3

Tilastokeskus
Statistikcentralen
Statistics Finland

1.1.01.2010
Rakentaminen 2010

Talonrakentamisen suhdanteet

Tammikuu 2010

TILASTOKIRJASTO



136 017 3532

Sisällys

Talonrakentamisen suhdanteet, tammikuu 2010 . . .	3	Talonrakentamisen työllisyys	13
Uudisrakentaminen	4	Talonrakennusalan työllisyys heikkeni edelleen	
Rakennusluvut asuinrakennuksille kasvoivat lokakuussa		Korjausrakentaminen.	14
Asuntotuotanto	5	Korjausrakentamisessa tehdyt työtunnit kasvoivat marraskuussa	
Lokakuussa rakennuslupia 2 200 asunnon rakentamiseen		Uusimmat suuret rakennushankkeet	15
Uudisrakentamisen volyyymi-indeksi	6		
Asuinrakentamisen volyymin lasku hidastunut			
Myönnetty rakennusluvut	8		
Rakennuskustannusindeksi	10		
Rakennuskustannukset laskivat lokakuusta marraskuuhun 0,1 prosenttia			
Rakennustarvikkeiden kauppa	11		
Rakennustarvikkeiden tukkumyynti supistui edelleen marraskuussa			
Talonrakentamisen kuukausikuvaajat	12		
Talonrakennusyritysten liikevaihto supistui heinä-syyskuussa			
		Trendi kuvaa sarjan pitkän ajan suhdannevaihtelua. Kausitasoitettut sarjat tuotetaan TRAMO/SEATS-menetelmällä.	
		Julkaisussa *-merkityt tiedot ovat ennakkotietoja.	
		Julkaisussa käytetty muutos% on laskettu edellisen vuoden vastaavasta ajankohdasta tai -jaksosta.	

Rakentamisen ja asumisen verkkopalvelu
<http://www.tilastokeskus.fi/tup/rakas>

on päivitetty Talonrakentamisen verkkopalvelun osalta 8.1.2010.

Julkaisu ilmestyy Rakentaminen aihealueessa

Lisätietoja:

Anja Räisänen (09) 17 341
tai ko. sivun alalaidassa mainittu henkilö.

sähköposti: rakennus.suhdanne@tilastokeskus.fi

Kestotilauksena 110 euroa. Sisältää verkkopalvelun. Ilmestyy 11 kertaa vuodessa.

© 2010 Tilastokeskus

Julkaisun tiedot vapaasti lainattavissa. Lainattaessa mainittava ko. tiedon kohdalla ilmoitettu lähde.

ISSN 1238-7142 (print)

ISSN 1796-2358 (pdf)

Talonrakentamisen suhdanteet tammikuussa 2010

Rakennuslupia neljännes vähemmän kuin viime vuonna

Lokakuu

Kaikki rakennukset -22 %
Asuinrakennukset +34 %

Tammi-lokakuu

Kaikki rakennukset -25 %
Asuinrakennukset -19 %

Talonrakennusyriytysten (TOL 41) liikevaihto supistui syyskuussa

Liikevaihto

Syyskuussa -18,8 %
Heinä-syyskuussa -17,9 %

Palkkasumma

Lokakuussa -8,7 %
Elo-lokakuussa -10,0 %

Erikoistuneen rakentamisen (TOL 43) liikevaihto supistui syyskuussa

Liikevaihto

Syyskuussa -13,3 %
Heinä-syyskuussa -15,9 %

Palkkasumma

Lokakuussa -5,6 %
Elo-lokakuussa -6,2 %

Rakennuskustannukset laskivat edelleen marraskuussa

Rakennuskustannusindeksi 2005=100

Marraskuussa -1,8 %
Lokakuusta marraskuuhun -0,1 %

Inflaatio marraskuussa -0,9 %

Kuluttajahintaindeksi 2005=100

Marraskuussa -0,9 %
Lokakuusta marraskuuhun +0,1 %

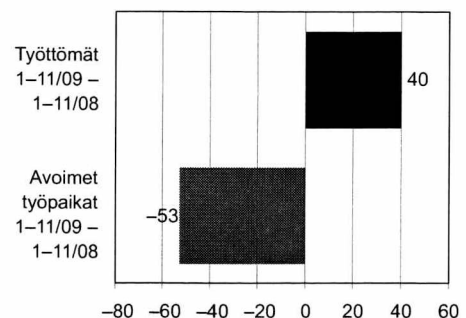
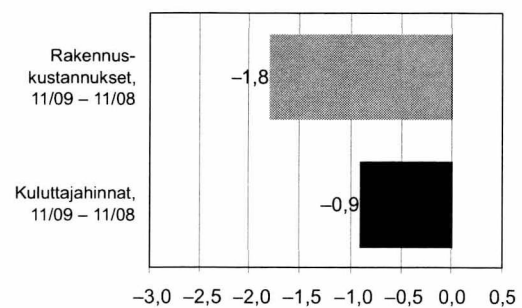
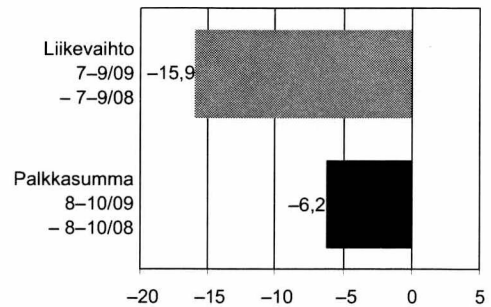
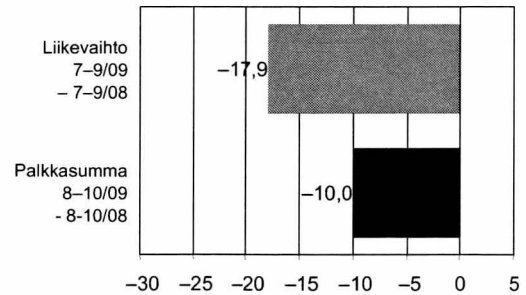
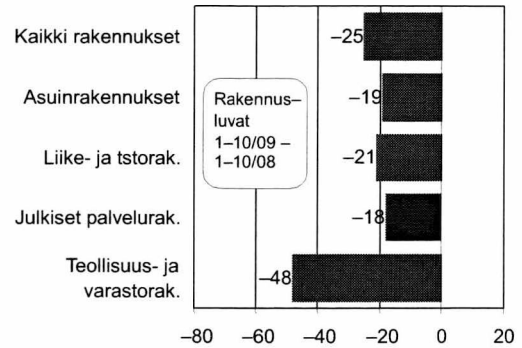
Talonrakennusalan työttömiä 17 600 marraskuussa

Talonrakennusalan työttömät

Marraskuussa +34 %
Tammi-marraskuussa +40 %

Talonrakennusalan avoimet työpaikat

Marraskuussa -33 %
Tammi-marraskuussa -53 %

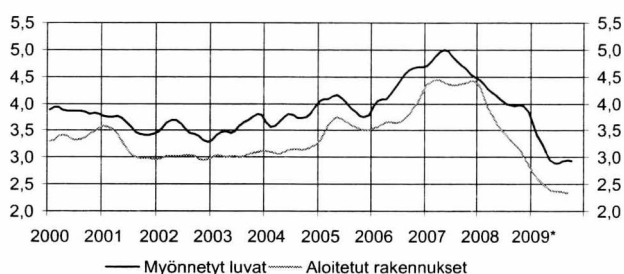


Rakennusluvut asuinrakennuksille kasvoivat lokakuussa

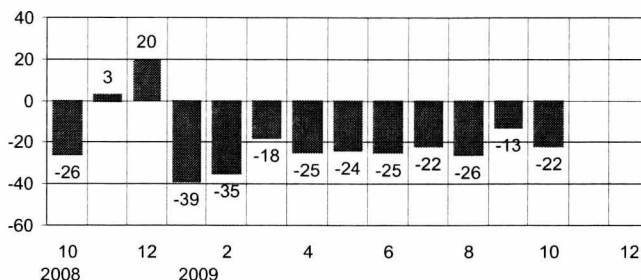
Tilastokeskuksen ennakkotietojen mukaan myönnettiin asuinrakennuksille lokakuussa rakennuslupia kuutiolla mitaten 34 prosenttia enemmän kuin vuoden 2008 lokakuussa. Myös liike- ja toimistorakennusten sekä julkisten palvelurakennusten lupakuutiot lisääntyivät jonkin verran. Teollisuus- ja varastorakennusten kuutiomäärät sen sijaan vähenivät neljännekseen viimevuotisesta. Myös maatalousrakennusten lupakuutiot supistuivat lähes neljänneksellä. Kaikkiaan rakennuslupia myönnettiin lokakuussa 2,5 miljoonalle kuutiometrille, mikä on 22 prosenttia vähemmän kuin vuotta aiemmin.

Tammi-lokakuussa rakennuslupia on myönnetty 31,9 miljoonalle kuutiometrille, mikä on 25 prosenttia vuoden 2008 vastaavaa määrää vähemmän. Asuinrakennusten lupakuutiot ovat miinuksella 19 prosenttia, liike- ja toimistorakennusten 21 prosenttia, julkisten palvelurakennusten 18 prosenttia sekä teollisuus- ja varastorakennusten 48 prosenttia. Vain maatalousrakennuksille myönnetty kuutiomäärä on suurempi kuin vuotta aiemmin, 16 prosenttia.

Uudisrakentaminen, milj. m³, trendit



Myönnettyt rakennusluvut, koko maa, vuosimuutos %



Uudisrakentaminen, koko maa, milj. m³

Vuosi	kk	Myönnettyt rakennusluvut			Aloitettujen rakennukset		
		milj. m ³	Trendi	vuosimuutos, % ¹⁾	milj. m ³	Trendi	vuosimuutos, %
2005		47,64		10	42,70		13
2006		52,48		10	43,25		1
2007		57,40		9	51,67		19
2008		50,59		-12	41,87		-19
2008	1	3,73	4,45	19	3,27	4,32	-3
	2	3,60	4,36	-4	2,23	4,13	16
	3	4,08	4,27	-29	2,93	3,93	-24
	4	5,73	4,21	1	4,29	3,76	-25
	5	5,57	4,14	-24	5,11	3,63	-12
	6	6,63	4,06	-17	5,02	3,52	-16
	7	2,42	4,00	-22	3,47	3,42	-19
	8	3,59	3,97	-26	4,12	3,33	-28
	9	4,43	3,96	-4	3,70	3,24	-25
	10	3,53	3,97	-26	3,27	3,15	-26
	11	3,37	3,95	3	2,69	3,03	-15
	12	3,85	3,85	20	1,77	2,87	-29
2009*	1	2,26	3,64	-39	1,17	2,72	-64
	2	2,36	3,42	-35	1,66	2,61	-25
	3	3,30	3,24	-18	1,94	2,52	-34
	4	4,21	3,08	-25	2,66	2,44	-38
	5	4,16	2,95	-24	2,88	2,39	-44
	6	4,91	2,89	-25	3,57	2,37	-29
	7	1,86	2,90	-22	2,70	2,37	-22
	8	2,58	2,93	-26	2,70	2,36	-34
	9	3,75	2,95	-13	2,99	2,34	-19
	10	2,54	2,93	-22			

1) Rakennuslupien ennakkollisen vuoden muutosprosentit on laskettu edellisen vuoden vastaavan tasoisesta ennakosta. Aloitusten kuukausiarvot julkaistaan neljännesvuosittain.

Lähde: Tilastokeskus, Myönnettyt rakennusluvut

Lisätietoja: tilastokeskus.fi/til/rl

Tiedustelut: Paula Salminen (09) 17 341

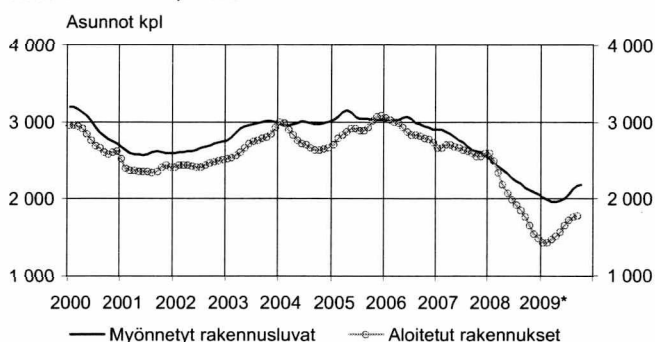
Lokakuussa rakennuslupia 2 200 asunnon rakentamiseen

Rakennuslupan saaneiden asuntojen määrä kasvoi edelleen lokakuussa, jolloin rakennuslupia myönnettiin 2 200 asunnon rakentamiseen. Lisäystä vuotta aiempaan kertyi 46 prosenttia. Eniten kasvoivat luvat kerrostaloasuntojen rakentamiseen, ne lähes kaksinkertaistuvat vuoden 2008 lokakuusta. Reipasta kasvua oli myös omakotitalojen luvissa ja rivitaloasuntojenkin luvat lisääntyivät 18 prosenttia.

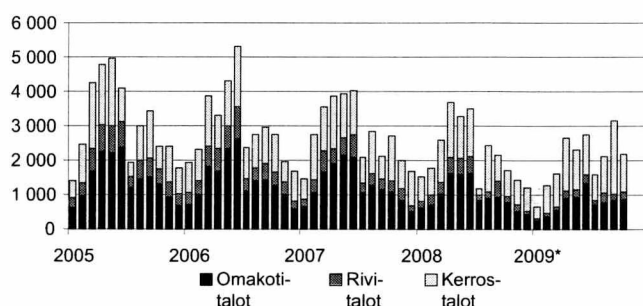
Tammi-lokakuun aikana myönnetty rakennusluvat asunnoille ovat vielä 11 prosenttia miinuksella. Lupia

on myönnetty 21 150 asunnon rakentamiseen. Kerrostaloasunnoille on jo myönnetty 15 prosenttia viimevuotista enemmän lupia, mutta omakotiasuntojen luvat ovat miinuksella 27 prosenttia ja erityisen vähän lupia on myönnetty rivitaloasuntojen rakentamiseen, 45 prosenttia vuoden 2008 tammi-lokakuuta vähemmän. Alkavaa ARA-asuntotuotantoa on odotettavissa, sillä tammi-marraskuun aikana kuntien myöntämiä korkotukilainoja tai lainoituksen osapäätöksen saaneita asuntoja on jo lähes 13 400. Vuonna 2008 oli koko vuoden lainoitettu asuntomäärä 3 800.

Asuntotuotanto, trendit



Rakennuslupan saaneet asunnot, kpl, talotyyppin mukaan



Asuntotuotanto, koko maa

Vuosi	kk	Myönnetty rakennusluvat Asunnot, kpl			Aloitettut rakennukset Asunnot, kpl ¹⁾		
		Alkuper.	Trendi	vuosimuutos, % ²⁾	Alkuper.	Trendi	vuosimuutos, %
2005		37 135		6	34 275		6
2006		36 370		-2	33 997		-1
2007		33 609		-8	30 769		-9
2008		27 061		-19	23 476		-24
2008	1	1 544	2 521	3	1 644	2 591	18
	2	1 807	2 468	-35	1 255	2 496	7
	3	2 686	2 425	-26	1 733	2 334	-32
	4	3 702	2 380	-6	2 742	2 184	-20
	5	3 303	2 325	-19	3 045	2 076	-25
	6	3 562	2 269	-12	2 936	1 990	-20
	7	1 225	2 227	-42	1 579	1 917	-24
	8	2 560	2 194	-10	2 615	1 853	-34
	9	2 197	2 149	2	2 510	1 768	-18
	10	1 780	2 110	-35	1 600	1 653	-35
	11	1 442	2 086	-29	1 047	1 550	-42
	12	1 253	2 056	-30	770	1 482	-34
2009*	1	665	2 020	-57	648	1 438	-61
	2	1 322	1 985	-27	588	1 433	-53
	3	1 643	1 960	-38	1 218	1 468	-30
	4	2 697	1 959	-27	1 920	1 516	-30
	5	2 542	1 974	-23	1 964	1 574	-36
	6	2 931	2 010	-17	2 654	1 653	-10
	7	1 618	2 067	34	1 547	1 725	-2
	8	2 146	2 127	-12	2 573	1 768	-2
	9	3 375	2 172	58	2 373	1 780	-5
	10	2 206	2 182	46			

Lähde: Tilastokeskus, Myönnetty rakennusluvat

Lisätietoja: tilastokeskus.fi/til/r/

Tiedustelut: Paula Salminen (09) 17 341

Asuinrakentamisen volyymin lasku hidastunut

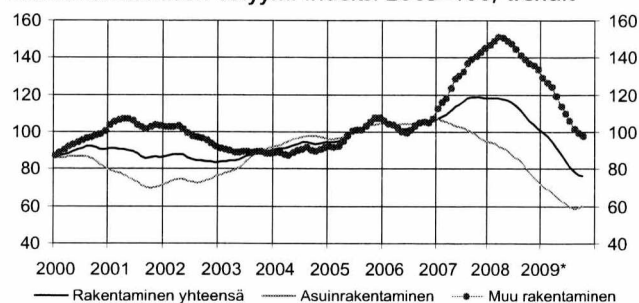
Asuinrakentamisen volyyymi-indeksin suurin lasku on taittunut. Lokakuussa asuinrakentamisen volyyymi supistui 19 prosenttia vuotta aiemmasta, kun se vielä kesällä väheni yli 30 prosentin kuukausivauhdilla. Varsinkin kerrostalorakentamisen volyymin supistuminen on hidastunut. Myöskään muiden asuinrakennusten volyyymi ei enää vähene samaa vauhtia kuin kesällä.

Muun kuin asuinrakentamisen volyyymi sen sijaan supistuu nopeutuvalla vauhdilla. Lokakuussa volyyymi oli 29 prosenttia pienempi kuin vuoden 2008 lokakuussa. Volyyymiltään puoleen ovat pudonneet liike- ja toimistorakentaminen sekä teollisuus- ja varastorakentaminen. Kasvua on tapahtunut vain maatalousrakennus-

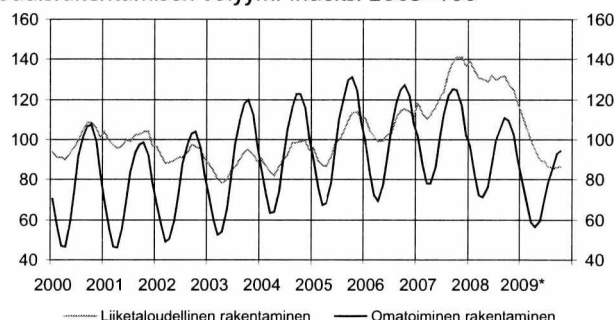
ten volyymin osalta. Julkisten palvelurakennusten volyymin alkuvuoden reipas kasvu on pysähtynyt.

Tammi-lokakuussa uudisrakentamisen volyyymi supistui neljänneksellä viime vuodesta. Asuinrakentamisen volyyymi on 25 prosenttia pienempi kuin vuotta aiemmin. Erityisen paljon on supistunut rivitalorakentamisen volyyymi, jota on vain puolet viimevuotisesta. Muusta rakentamisesta liike- ja toimistorakentaminen sekä teollisuus- ja varastorakentaminen menettivät volyymistään kaikki reilut 30 prosenttia. Tammi-lokakuussa ainoa volyyymiään kasvattanut rakennusryhmä oli julkiset palvelurakennukset, mutta tämänkin ryhmän kasvu näyttää olevan hiipumassa.

Uudisrakentamisen volyyymi-indeksi 2005=100, trendit



Uudisrakentamisen volyyymi-indeksi 2005=100



Uudisrakentamisen volyyymi-indeksi 2005=100

vuosi	kk	Kaikki rakennukset	Vuosi-muutos %	Asuin-rakennukset	Liike-rakennukset	Toimisto-rakennukset	Julkiset palvelu-rakennukset	Teollisuus-rakennukset	Varasto-rakennukset	Maatalous-rakennukset
2005		100,0	7,5	100,0	100,0	100,0	100,0	100,0	100,0	100,0
2006		103,9	3,9	104,6	112,7	114,8	93,1	112,8	80,6	99,9
2007		115,7	11,4	101,7	179,5	190,6	77,3	142,2	119,5	111,7
2008		113,4	-2,2	85,5	188,9	243,3	97,7	168,3	136,6	93,3
2008	1	120,8	8,7	98,2	199,6	234,6	89,2	173,6	158,3	97,2
	2	111,4	9,5	86,4	195,3	220,4	87,0	172,2	156,7	78,6
	3	105,1	9,0	77,5	197,2	237,1	85,3	169,3	153,1	65,0
	4	104,5	7,0	74,8	200,8	247,5	90,1	166,6	143,3	67,5
	5	105,8	2,6	75,1	198,2	255,4	90,5	166,2	133,7	75,5
	6	112,8	0,8	79,1	202,7	253,8	96,7	174,5	134,3	91,7
	7	116,6	-2,0	84,6	199,9	256,7	100,9	166,4	119,5	103,4
	8	120,2	-6,6	90,9	194,0	251,6	103,0	167,7	124,8	112,1
	9	122,5	-7,8	95,2	180,5	250,1	106,4	172,7	131,3	119,1
	10	119,9	-10,5	94,4	172,6	235,1	108,7	168,8	128,7	113,4
	11	115,1	-11,9	90,0	165,3	247,5	108,5	162,8	130,7	106,4
	12	105,9	-12,9	80,4	160,5	230,4	105,8	159,2	125,3	89,9
2009*	1	99,4	-17,7	73,3	151,6	224,6	107,8	157,6	118,5	85,1
	2	89,5	-19,7	62,9	136,1	216,3	109,1	147,8	116,6	68,2
	3	81,9	-22,1	54,2	132,9	197,4	112,4	135,6	114,6	56,3
	4	78,0	-25,4	49,5	132,1	188,6	115,7	127,3	102,5	57,1
	5	76,3	-27,9	48,9	128,0	169,7	109,6	108,8	97,0	71,0
	6	80,4	-28,7	52,2	126,9	163,6	113,4	101,7	90,6	91,6
	7	82,8	-29,0	56,8	121,3	140,9	108,3	95,0	88,9	110,5
	8	85,7	-28,7	65,0	107,6	123,6	106,6	88,0	85,3	125,1
	9	89,1	-27,3	71,5	106,5	110,0	110,1	89,2	74,1	130,6
	10	90,1	-24,9	76,6	101,0	105,9	109,0	86,1	69,2	126,2

Uudisrakentamisen volyyymi-indeksi 2005=100

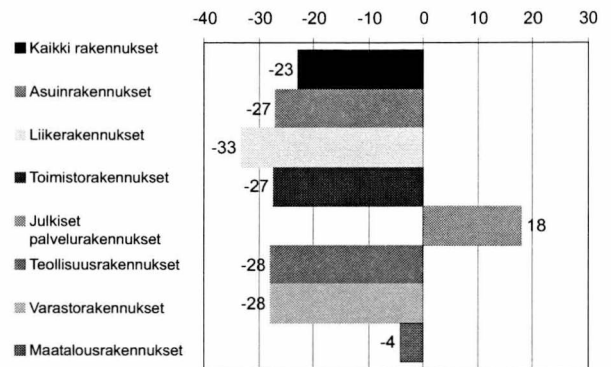
Uudisrakentamisen volyyymi-indeksi 2005=100 kuvaa Talonrakentamisen määrän kehitystä vuoden 2005 hintatasossa. Talonrakentamiseen sisältyvät uudisrakentaminen ja jo olemassa olevien rakennusten laajennukset. Korjausrakentaminen ja uudelleen rakentamiseen verrattavissa olevat muutokset eivät sisälly uudisrakentamisen volyyymi-indeksiin.

Volyyymi-indeksin avulla voidaan tarkastella rakennustyömaalla syntyvän uudisrakennustuotannon syntyvän arvon muutoksia kuukausittain. Uudisrakentaminen on tilastoissa jaettu talotyypin ja pääasiallisen rakentajan mukaan. Liiketaloudellisessa rakentamisessa rakentajana on yleensä rakennusliike tai jokin muu ulkopuolinen ammattirakentaja. Omatoimisessa rakentamisessa vain osan tekee ammattirakentaja.

Vuoden 2009 lopulliset tiedot julkaistaan toukuussa 2010. Siihen saakka vuoden 2009 tiedot ovat ennakkollisia. Aina samalla kun tuoreimmat tiedot julkaistaan, korjataan aiempia ennakkotietoja.

Perusvuoden 2005 vaihdon yhteydessä uudistettiin rakennushankkeiden hinnoittelua sekä päivitettiin laskentamenetelmä siten, että uudistettu indeksi kuvaa talonrakentamisen uudistuotannon määrää ja sen muutoksia mahdollisimman hyvin.

Uudisrakentamisen volyyymi-indeksi 2005=100, 12 kk:n muutos, %



Uudisrakentamisen volyyymi-indeksi 2005=100

	Koko rakentaminen			Asuinrakentaminen			Muu rakentaminen			
	Yhteensä	Liiketaloudellinen rakentaminen	Omatoiminen rakentaminen	Yhteensä	Liiketaloudellinen rakentaminen	Omatoiminen rakentaminen	Yhteensä	Liiketaloudellinen rakentaminen	Omatoiminen rakentaminen	
2005	100,0	100,0	100,0	100,0	100,0	100,0	100,0	100,0	100,0	
2006	103,9	107,1	99,7	104,6	108,5	101,4	103,1	106,1	96,7	
2007	115,7	125,6	103,0	101,7	104,5	99,3	130,7	140,6	109,8	
2008	113,4	130,0	92,1	85,5	84,6	86,3	143,1	162,3	102,5	
2008	1	120,8	139,2	97,2	98,2	102,2	94,8	145,0	165,5	101,7
	2	111,4	134,0	82,3	86,4	94,0	80,1	138,2	162,6	86,5
	3	105,1	130,6	72,3	77,5	87,4	69,3	134,7	161,4	77,9
	4	104,5	130,4	71,1	74,8	84,1	67,1	136,1	163,4	78,4
	5	105,8	129,0	76,0	75,1	81,8	69,6	138,6	162,6	87,7
	6	112,8	132,4	87,5	79,1	82,0	76,7	148,8	168,4	107,2
	7	116,6	130,0	99,3	84,6	81,4	87,3	150,8	164,7	121,2
	8	120,2	131,2	106,0	90,9	84,4	96,4	151,4	164,6	123,6
	9	122,5	131,6	110,9	95,2	85,7	103,2	151,7	164,3	124,9
	10	119,9	127,9	109,6	94,4	82,1	104,5	147,2	160,5	119,0
	11	115,1	124,7	102,6	90,0	78,8	99,3	141,9	157,5	108,6
	12	105,9	118,4	89,9	80,4	71,5	87,7	133,3	151,9	93,8
2009*	1	99,4	113,5	81,3	73,3	68,4	77,4	127,3	145,7	88,2
	2	89,5	105,6	68,7	62,9	61,7	63,9	117,9	136,9	77,5
	3	81,9	99,6	59,0	54,2	55,3	53,3	111,5	131,2	69,6
	4	78,0	94,9	56,2	49,5	51,6	47,8	108,4	125,8	71,5
	5	76,3	89,5	59,3	48,9	50,7	47,3	105,6	117,1	81,2
	6	80,4	89,0	69,2	52,2	51,2	53,0	110,5	116,0	98,8
	7	82,8	86,5	78,1	56,8	52,5	60,4	110,7	110,8	110,5
	8	85,7	85,5	86,0	65,0	59,2	69,8	107,9	104,3	115,6
	9	89,1	86,0	92,9	71,5	63,1	78,5	107,8	102,4	119,2
	10	90,1	86,5	94,7	76,6	68,7	83,1	104,5	99,3	115,7

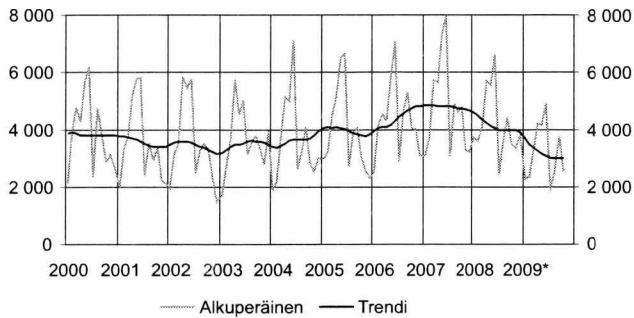
Lähde: Tilastokeskus, Uudisrakentamisen volyyymi-indeksi

Lisätietoja: tilastokeskus.fi/til/urvoli

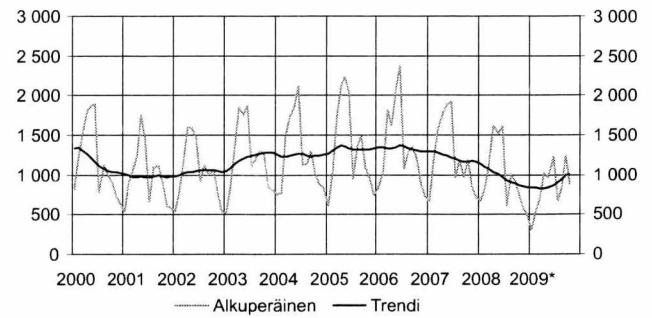
Tiedustelut: Anja Räisänen (09) 17 341

Myönnetyt rakennusluvut, 1 000 m³

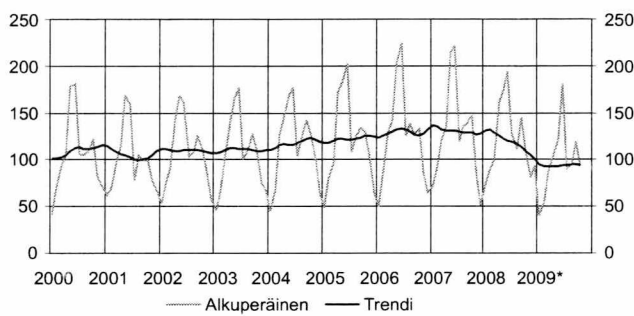
Kaikki rakennukset



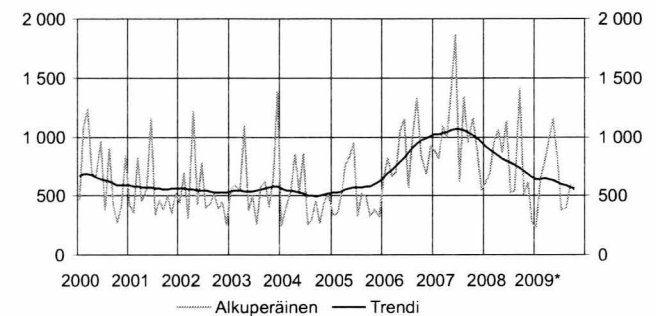
Asuinrakennukset



Vapaa-ajan asuinrakennukset



Liike- ja toimistorakennukset

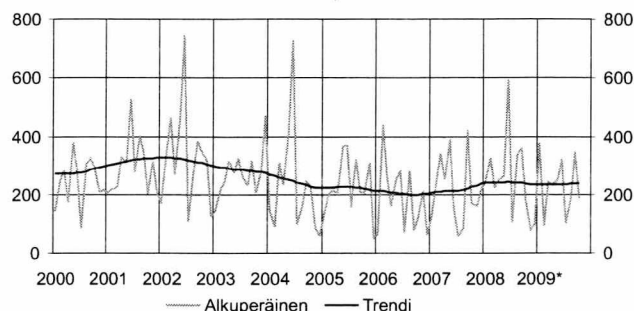


Myönnetyt rakennusluvut rakennustyyppin mukaan, 1 000 m³

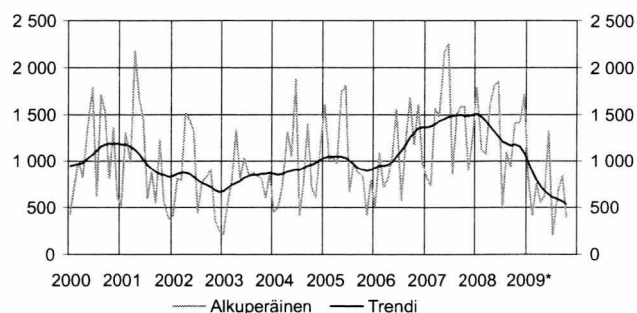
Vuosi	kk	Kaikki rakennukset		Asuinrakennukset		Vapaa-ajan asuinrak.		Liike- ja toimistorak.	
		Alkuper.	Muutos %	Alkuper.	Muutos %	Alkuper.	Muutos %	Alkuper.	Muutos %
2000		46 432	6	14 242	-2	1 267	11	8 339	16
2001		42 559	-8	11 890	-17	1 202	-5	6 341	-24
2002		42 000	-1	12 566	6	1 279	6	6 280	-1
2003		43 976	5	14 743	17	1 293	1	7 570	21
2004		43 444	-1	15 006	2	1 391	8	5 694	-25
2005		47 642	10	16 372	9	1 447	4	6 129	8
2006		52 483	10	16 267	-1	1 506	4	10 384	69
2007		57 396	9	14 892	-9	1 536	2	12 534	21
2008		50 549	-12	11 741	-21	1 463	-5	9 187	-27
			<i>Trendi</i>		<i>Trendi</i>		<i>Trendi</i>		<i>Trendi</i>
2008	1	3 734	4 611	675	1 138	76	132	612	920
	2	3 603	4 484	827	1 101	89	132	682	891
	3	4 082	4 349	1 122	1 068	99	129	952	866
	4	5 733	4 239	1 618	1 040	162	125	1 064	840
	5	5 569	4 139	1 524	1 007	174	122	865	817
	6	6 633	4 052	1 614	966	195	120	1 133	798
	7	2 421	3 991	612	931	128	119	530	779
	8	3 587	3 972	993	910	112	117	544	760
	9	4 432	3 978	931	889	145	113	1 413	739
	10	3 529	3 993	752	867	110	109	513	712
	11	3 373	3 992	583	853	81	105	611	681
	12	3 854	3 895	488	845	93	100	266	656
2009*	1	2 263	3 691	298	841	40	95	231	645
	2	2 355	3 489	521	837	53	93	643	645
	3	3 296	3 350	702	830	87	92	785	646
	4	4 209	3 243	1 023	829	102	92	967	643
	5	4 157	3 145	975	837	121	93	1 148	632
	6	4 907	3 065	1 231	862	181	94	818	616
	7	1 865	3 015	677	901	90	94	385	600
	8	2 580	3 002	846	948	95	95	394	585
	9	3 749	3 004	1 260	990	119	94	587	574
	10	2 542	2 988	876	1 011	94	93	544	565

Myönnetyt rakennusluvut, 1 000 m³

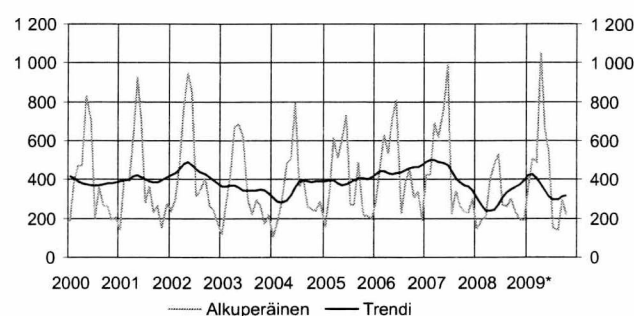
Julkiset palvelurakennukset



Teollisuus- ja varastorakennukset



Maatalousrakennukset

Myönnetyt rakennusluvut rakennustyyppin mukaan, 1 000 m³

Vuosi	kk	Julkiset palvelurak.		Teollisuus- ja varastorak.		Maatalousrakennukset	
		Alkuper.	Muutos %	Alkuper.	Muutos %	Alkuper.	Muutos %
2000		2 945	-7	12 704	25	4 534	-15
2001		3 570	21	12 318	-3	4 769	5
2002		4 017	13	9 887	-20	5 334	12
2003		3 290	-18	9 567	-3	4 266	-20
2004		2 800	-15	10 923	14	4 159	-3
2005		2 748	-2	12 755	17	4 616	11
2006		2 293	-17	12 981	2	5 322	15
2007		2 615	14	16 708	29	5 503	3
2008		3 063	18	16 309	-2	3 424	-3
			<i>Trendi</i>		<i>Trendi</i>		<i>Trendi</i>
2008	1	242	240	1 794	1 510	146	308
	2	325	241	1 108	1 477	192	267
	3	222	242	1 080	1 426	206	242
	4	250	242	1 601	1 378	404	238
	5	261	243	1 800	1 326	480	247
	6	594	243	1 857	1 265	534	273
	7	105	243	486	1 215	273	308
	8	340	242	1 102	1 185	259	333
	9	359	240	940	1 172	301	348
	10	183	237	1 412	1 174	241	362
	11	81	235	1 418	1 160	195	376
	12	99	234	1 710	1 096	193	397
2009*	1	379	234	844	991	365	420
	2	94	233	419	885	505	426
	3	245	233	769	800	491	407
	4	236	233	553	730	1 054	378
	5	250	233	636	680	665	344
	6	320	234	1 331	643	536	312
	7	100	235	211	612	150	297
	8	190	236	672	590	142	300
	9	349	238	846	566	298	311
	10	188	239	390	536	220	318

Lähde: Tilastokeskus, Myönnetyt rakennusluvut

Lisätietoja: tilastokeskus.fi/til/rl

Tiedustelut: Paula Salminen (09) 17 341

Rakennuskustannukset laskivat lokakuusta marraskuuhun 0,1 prosenttia

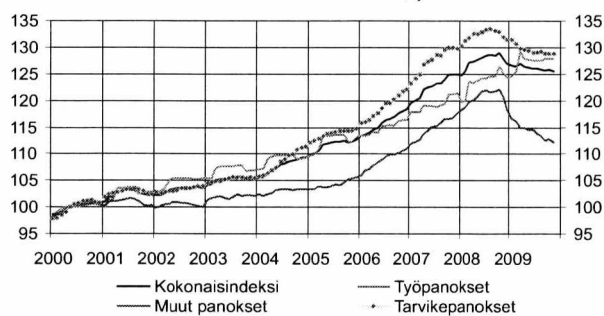
Rakennuskustannusten kokonaisindeksi laski vuoden 2009 marraskuussa 1,8 prosenttia edellisen vuoden marraskuusta. Rakentamisen työkustannukset nousivat vuodessa 2,2 prosenttia. Sen sijaan rakennustarvikkeiden hinnat laskivat 2,5 prosenttia ja muiden kustannusten hinnat 7,2 prosenttia.

Vuositasolla oli laskua muun muassa rahoituksen, betoniteräksen, rakenneteräksen, sähköjohtojen, metallikatteen sekä metalliovien ja -ikkunoiden hinnoissa. Rakennuskustannusten osatekijöistä eniten nousivat alakattojen, valaisimien, harkkojen sekä rakennusalueen pintarakenteiden hinnat.

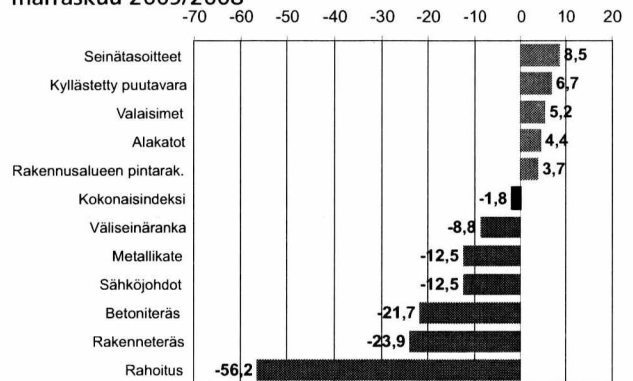
Lokakuusta marraskuuhun rakennuskustannusten kokonaisindeksi laski 0,1 prosenttia. Työpanosten hinnat pysyivät ennallaan. Tarvikepanosten hinnat laskivat 0,1 prosenttia ja muiden panosten hinnat 0,6 prosenttia.

Tarvikepanosten osalta marraskuussa laskivat muun muassa rakenneteräksen, betoniteräksen, sähköjohtojen sekä metallikatteen hinnat. Nousua oli seinätaoiteiden, kyllästetyn puutavaran, valaisimien sekä alakattojen hinnoissa. Muiden panosten osalta marraskuussa eniten alenivat muottikalustojen ja konetöiden hinnat. Rahoituksen hinta laski edelleen.

Rakennuskustannusindeksi 2000=100, pisteluku



Vuoden aikana tapahtuneet suurimmat muutokset, %, marraskuu 2009/2008



Rakennuskustannusindeksi 2005=100

Vuosi	kk	Kokonaisindeksi				Panokset			Talotyytit				
		Vuosi- muutos %	Työ- panokset	Vuosi- muutos %	Tarvike- panokset	Vuosi- muutos %	Muut panokset	Vuosi- muutos %	Asuin- kerrostalo	Asuin- pientalo	Toimisto- ja liikerak.	Teollisuus- ja varastorak.	
2005		100,0		100,0		100,0		100,0	100,0	100,0	100,0	100,0	
2006		103,8	3,8	102,2	2,2	104,5	4,5	104,6	4,6	103,7	104,3	103,4	103,9
2007		109,9	5,9	106,1	3,8	112,1	7,3	110,4	5,5	110,3	110,7	109,2	109,8
2008		114,2	3,9	109,9	3,6	116,3	3,7	115,8	4,9	114,5	114,3	113,7	114,3
2008	1	111,8	4,4	106,4	1,7	114,5	5,7	113,5	5,5	112,6	112,3	111,2	111,2
	2	112,5	4,6	106,7	1,9	115,4	5,7	114,3	5,9	113,1	113,2	111,7	112,0
	3	113,8	5,4	109,9	4,9	115,8	5,4	115,0	6,3	114,6	114,5	113,0	113,4
	4	114,1	4,3	109,5	3,3	116,5	4,4	115,4	5,5	114,6	114,8	113,2	114,0
	5	114,4	4,3	110,1	4,1	116,5	4,0	116,2	5,8	114,6	114,8	113,8	114,3
	6	114,8	4,5	110,4	4,4	116,8	4,1	117,0	5,8	114,9	114,8	114,3	114,9
	7	115,0	4,3	110,5	4,5	117,2	3,7	117,2	5,8	115,1	115,0	114,5	115,3
	8	115,2	4,2	110,7	4,5	117,4	3,9	116,9	4,9	115,2	115,0	114,7	115,4
	9	115,1	3,6	110,8	4,5	117,1	2,8	117,0	4,5	115,0	114,7	114,8	115,2
	10	115,5	3,3	112,4	4,3	116,9	2,3	117,3	4,8	115,3	115,2	115,2	116,1
	11	114,6	2,5	111,4	3,3	116,1	1,7	116,2	3,6	114,6	114,2	114,2	115,2
	12	113,7	1,6	110,6	2,5	115,6	1,3	113,9	0,7	113,9	113,2	113,3	114,3
2009	1	113,5	1,5	110,7	4,0	115,6	0,9	112,0	-1,3	113,5	113,0	113,0	114,3
	2	113,3	0,7	111,5	4,5	114,9	-0,5	111,7	-2,3	113,4	112,8	112,9	114,1
	3	113,8	0,0	114,9	4,6	114,1	-1,5	110,4	-4,0	114,0	113,8	113,2	114,3
	4	113,3	-0,7	113,8	3,9	113,9	-2,2	110,4	-4,3	113,6	113,6	112,7	113,8
	5	113,1	-1,2	113,5	3,1	113,8	-2,4	110,1	-5,3	113,0	113,0	112,7	113,6
	6	112,9	-1,7	113,4	2,7	113,4	-2,9	110,0	-6,0	113,0	112,8	112,6	113,0
	7	112,8	-1,9	113,4	2,7	113,5	-3,1	109,4	-6,7	113,1	112,9	112,6	112,9
	8	112,8	-2,1	113,4	2,4	113,6	-3,2	109,0	-6,8	113,0	112,7	112,6	112,9
	9	112,5	-2,2	113,7	2,6	113,2	-3,3	108,1	-7,6	112,8	112,3	112,3	112,7
	10	112,7	-2,5	113,8	1,2	113,3	-3,1	108,4	-7,6	113,0	112,5	112,3	112,9
	11	112,5	-1,8	113,8	2,2	113,2	-2,5	107,8	-7,2	113,0	112,4	112,2	112,6

Lähde: Tilastokeskus, Rakennuskustannusindeksi

Lisätietoja: tilastokeskus.fi/til/rki

Tiedustelut: Sinikka Kanerva (09) 17 341

Rakennustarvikkeiden tukkumyynti supistui edelleen marraskuussa

Sähkötukkuliikkeiden myynti laski marraskuussa 8,1 prosenttia vuotta aiemmasta. Tammi-marraskuussa laskua kertyi 17,8 prosenttia. Laskuvauhti näyttäisi kuitenkin hieman hidastuvan, sillä viimeisten kolmen kuukauden aikana myynti väheni 14,5 prosenttia kun se vielä edellisellä jaksolla supistui 17,6 prosenttia.

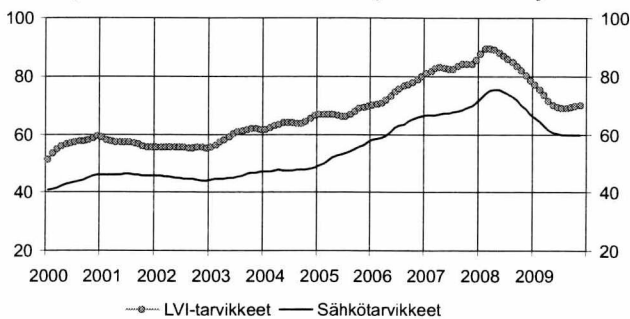
LVI-tarvikkeiden tukkumyynti on kehittynyt samalla tavalla. Marraskuussa laskua edelliseen vuoteen oli 8,4 prosenttia ja tammi-marraskuussa 18,3 prosenttia.

Myös vähittäisrautakaupan myynti noudattaa samaa linjaa. Syyskuussa rautakaupan myynti pieneni 7,1 prosenttia vuotta aiemmasta ja tammi-syyskuun myynti on laskenut 12,1 prosenttia.

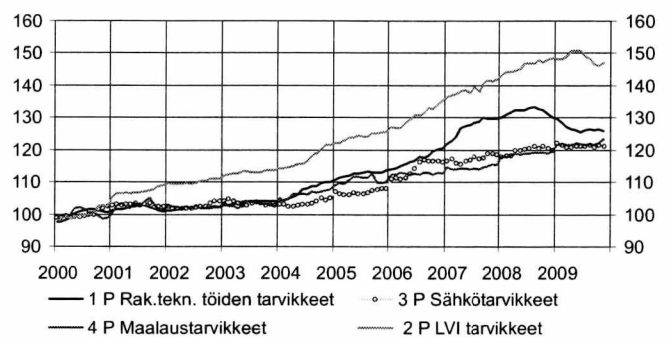
Rakennuskustannusindeksin tarvikeryhmittäisistä osaindekseistä vuoden aikana ovat nousseet eniten maalaustarvikkeiden hinnat 3,8 prosenttia. Rakennusteknisten töiden tarvikkeiden hinnat laskivat 3,9 prosenttia ja LVI-tarvikkeiden hinnat 0,7 prosenttia. Sen sijaan sähkötarvikkeiden (ilman talouskojeita) hinnat nousivat 0,5 prosenttia.

Lokakuusta marraskuuhun rakennusteknisten töiden tarvikkeiden hinnat laskivat 0,3 prosenttia ja sähkötarvikkeiden (ilman talouskojeita) 0,2 prosenttia. Sen sijaan LVI-tarvikkeiden hinnat nousivat 0,7 prosenttia ja maalaustarvikkeiden hinnat 1,0 prosenttia.

Sähkö- ja LVI-tarvikkeiden tukkukaupan trendit, milj. euroa



Indeksi- ja osaindeksit 2000=100



Sähkö- ja LVI-tarvikkeiden tukkukauppa ja tarvikkeiden hinnat

	Sähkötarvikkeiden tukkukauppa			LVI-tarvikkeiden tukkukauppa			Rakennuskustannusindeksi 2000=100, osaindeksit				
	alkuper. milj. euroa	trendi	vuosi-muutos %	alkuper. milj. euroa	trendi	vuosi-muutos %	Rakennusteknisten töiden tarvikkeet	LVI-tarvikkeet	Sähkötarvikkeet ilman talouskojeita	Maalaustarvikkeet	
							1 P	2 P	3 P	4 P	
2008	1	68,4	72,4	4,9	79,6	87,7	8,2	130,0	143,1	117,9	118,0
	2	64,4	73,9	12,6	80,8	89,4	20,8	131,2	144,1	118,1	118,0
	3	63,4	74,9	-1,6	75,6	89,6	-8,0	131,8	144,3	118,3	118,3
	4	77,7	75,3	20,7	92,7	88,9	21,2	132,4	144,7	120,0	119,0
	5	80,6	75,2	7,9	92,8	87,9	3,9	132,5	145,1	119,9	118,7
	6	74,4	74,6	5,2	89,4	86,8	3,0	132,5	146,9	120,2	119,0
	7	69,3	73,7	13,4	82,3	85,8	13,4	133,1	146,7	120,6	118,8
	8	73,8	72,8	-3,8	87,1	84,9	-7,8	133,3	146,7	121,2	119,2
	9	88,0	71,6	14,6	99,9	83,6	8,5	132,7	147,7	120,7	119,3
	10	87,0	70,2	-2,9	99,9	82,0	-2,6	132,4	147,3	121,1	119,1
	11	72,5	68,7	-11,7	80,7	80,3	-12,2	131,0	148,3	120,7	119,0
	12	59,6	67,2	7,2	70,9	78,6	6,3	130,0	148,5	119,8	119,8
2009	1	57,4	65,6	-16,1	64,3	77,0	-19,2	129,7	148,1	122,1	121,7
	2	53,8	64,3	-16,5	66,4	75,4	-17,8	128,5	148,3	121,7	121,9
	3	60,1	63,1	-5,2	71,0	73,5	-6,1	127,1	149,1	121,0	121,4
	4	55,9	61,8	-28,1	66,8	71,5	-27,9	126,5	150,9	120,9	121,4
	5	59,1	60,6	-26,7	69,0	70,1	-25,6	126,2	150,8	121,3	122,2
	6	61,4	60,1	-17,5	74,7	69,2	-16,4	125,6	150,8	121,3	121,8
	7	54,4	59,9	-21,5	64,5	68,9	-21,6	126,1	149,2	121,2	121,7
	8	59,9	60,0	-18,9	71,5	69,1	-17,9	126,4	148,2	121,7	121,9
	9	73,9	60,0	-16,1	80,1	69,3	-19,8	126,3	146,5	120,9	121,7
	10	71,1	60,0	-18,2	82,6	69,6	-17,3	126,4	146,3	121,6	122,3
	11	66,6	60,0	-8,1	73,9	69,9	-8,4	125,9	147,3	121,3	123,5

Sähkötarvikkeiden otoksessa mukana 14 yritystä, jotka edustavat yli 95 prosenttia Suomen sähkötukkukaupasta. Kuukausittain seurataan 45 tuoteryhmän myyntiä.

LVI-tarvikkeiden luvuissa on mukana neljän yrityksen tiedot. Ne kattavat 95 prosenttia LVI-tarvikkeiden tukkukaupan kokonaismyynnistä.

Lähde: Tilastokeskus, Rakennuskustannusindeksi, Suomen Sähkötukkuliikkeiden Liitto ja Suomen Putkikauppiaisyhdistys
Tiedustelut: Tilastokeskus, Sinikka Kanerva (09) 17 341, Sähkötukkuliikkeet Katri Huhtinen (09) 696 3700, sstl.fi
 Putkikauppiaisyhdistys, Olle Grönlund (09) 348 3400

Talonrakennusyritysten liikevaihto supistui heinä-syyskuussa

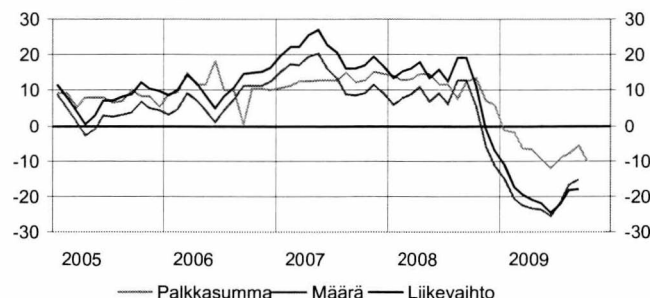
Talonrakennusyritysten liikevaihto supistui heinä-syyskuussa 17,9 prosenttia vuotta aiemmasta. Erikoistuneen rakentamisen yritysten liikevaihto väheni samana aikana 15,9 prosenttia. Molempien laskuvauhti on hie- man hidastunut kesäkuukausista.

Talonrakennusyrityksistä puolet kasvatti liikevaihtoaan heinä-syyskuussa ja näistä 43 prosenttia kasvatti sitä yli 15 prosenttia. Erikoistuneen rakentamisen yritysten vastaavat luvut olivat 46 prosenttia ja 37 prosenttia. Kuitenkin liikevaihdoltaan supistuneiden yritysten vaikutus lopputulokseen oli huomattavasti kasvaneita suurempi. Eniten talonrakentamisen liikevaihdon supistumiseen vaikutti suurten yli 250 hengen yritysten tilanteen heikkeneminen. Erikoistuneen rakentamisen yritysten osalta tilanne oli päinvastainen eli supistuminen oli suurinta pienissä yrityksissä.

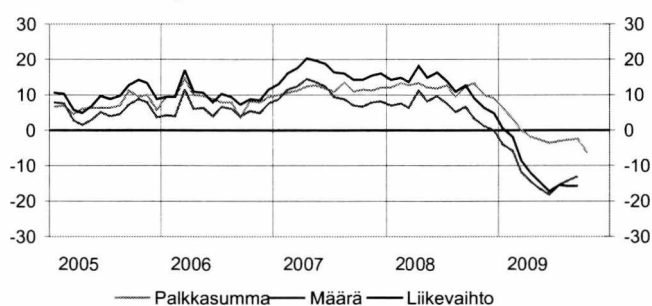
Elo-lokakuussa talonrakennusyritysten maksama palkkasumma pieneni 10 prosenttia vuoden 2008 vastaavasta ajanjaksosta. Erikoistuneen rakentamisen yritysten maksama palkkasumma pieneni samana aikana 6,2 prosenttia.

Talonrakennusyritysten myynnin määrä pieneni heinä-syyskuussa 15,2 prosenttia ja erikoistuneen rakentamisen yritysten 13,2 prosenttia. Myynnin määrä lasketaan pois-tamalla liikevaihdosta hintojen muutosten vaikutukset.

Talonrakentamisen TOL41 kuukausikuvaajien vuosimuutokset, %



Erikoistuneen rakentamisen TOL 43 kuukausikuvaajien vuosimuutokset, %



Talonrakentamisen kuukausikuvaajat TOL2008

	Liikevaihtoindeksi 2005=100				Palkkasummaindeksi 2005=100				Myynnin määräindeksi 2005=100				
	41 Talonrakentaminen		43 Erikoistunut rakennustoiminta		41 Talonrakentaminen		43 Erikoistunut rakennustoiminta		41 Talonrakentaminen		43 Erikoistunut rakennustoiminta		
	Alku-peräinen	Vuosi-muutos %	Alku-peräinen	Vuosi-muutos %	Alku-peräinen	Vuosi-muutos %	Alku-peräinen	Vuosi-muutos %	Alku-peräinen	Vuosi-muutos %	Alku-peräinen	Vuosi-muutos %	
2005	100,0		100,0		100,0		100,0		100,0		100,0		
2006	112,7	12,7	110,4	10,4	110,6	10,6	108,9	8,9	108,4	8,4	106,3	6,3	
2007	135,1	20,0	130,0	17,8	125,4	13,4	121,9	11,9	123,0	13,4	118,3	11,3	
2008	147,5	9,2	143,3	10,2	138,2	10,2	135,4	11,1	126,7	3,0	122,9	3,9	
2008	1	120,8	13,4	108,0	14,4	111,1	14,0	111,3	12,0	106,1	6,0	94,9	6,9
	2	130,3	15,2	118,8	15,0	134,2	12,9	131,6	13,2	114,1	7,7	104,0	7,5
	3	126,9	16,2	121,0	13,5	122,6	13,1	124,1	12,9	110,9	9,0	105,7	6,5
	4	149,5	18,0	138,1	18,3	130,4	14,7	124,4	13,4	130,1	10,9	120,2	11,2
	5	149,4	13,3	141,7	14,7	145,9	14,7	138,0	12,1	129,2	6,7	122,5	8,0
	6	161,7	15,9	155,9	16,4	179,7	11,6	154,2	11,9	139,0	9,3	134,0	9,8
	7	143,1	12,6	144,7	13,8	143,7	11,7	148,5	12,8	122,4	6,3	123,8	7,5
	8	178,2	19,2	141,8	11,1	138,4	7,6	141,8	9,4	151,7	12,7	120,7	5,0
	9	164,3	19,1	159,5	12,6	133,5	12,4	132,3	12,3	139,4	12,7	135,2	6,6
	10	155,8	11,2	163,9	9,0	148,6	13,6	144,9	13,3	131,8	5,5	138,6	3,4
	11	146,9	-1,0	144,1	6,4	127,5	7,1	129,2	9,9	124,1	-5,8	121,8	1,2
	12	143,1	-7,1	181,8	4,9	143,2	5,8	144,1	9,1	120,9	-11,4	153,6	0,1
2009	1	94,5	-11,1	97,1	0,5	108,8	-1,3	123,9	6,2	79,6	-15,0	81,7	-3,9
	2	96,5	-17,4	104,2	-1,9	120,2	-2,0	120,0	3,5	81,4	-20,7	87,9	-5,9
	3	113,5	-19,5	116,8	-8,5	114,6	-6,6	123,0	-0,1	96,0	-22,4	98,8	-11,9
	4	112,0	-20,8	111,6	-12,0	125,7	-6,9	130,4	-1,8	95,2	-23,2	94,8	-14,7
	5	106,7	-22,0	113,0	-14,8	121,1	-9,4	122,9	-2,7	91,0	-23,8	96,4	-16,8
	6	128,9	-24,5	135,8	-17,3	155,1	-11,9	148,1	-3,7	111,1	-25,4	117,1	-18,2
	7	118,3	-22,1	124,5	-15,6	150,2	-9,1	156,9	-2,9	102,8	-21,9	108,2	-15,4
	8	147,3	-18,3	112,6	-15,7	119,8	-7,9	127,8	-2,6	129,6	-16,8	99,0	-14,3
	9	133,4	-17,9	138,2	-15,9	122,8	-5,5	128,3	-2,3	118,2	-15,2	122,5	-13,2
	10					135,6	-10,0	136,8	-6,2				

Vuosimuutos on alkuperäisen sarjan kolmen viimeisimmän kuukauden keskiarvon muutos edellisen vuoden vastaavasta ajanjaksosta. Tilastossa otettiin tammikuun 2009 tiedoista alkaen käyttöön uusi toimialaluokitus TOL2008 sekä uusi perusvuosi 2005=100

Lähde: Tilastokeskus, Rakentamisen kuukausikuvaajat Lisätietoja: tilastokeskus.fi/til/riv Tiedustelut: Merja Järvinen (09) 17 341

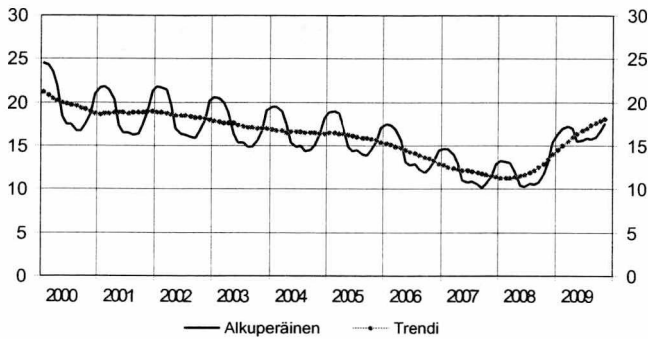
Talonrakennusalan työllisyys heikkeni edelleen

Talonrakennusalan työttömien määrä kasvoi yli 850 hengellä lokakuusta marraskuuhun. Tällöin työttömänä oli runsaat 17 600 talonrakentajaa. Vuoden 2008 marraskuuhun verrattuna lisäystä oli yli 34 prosenttia.

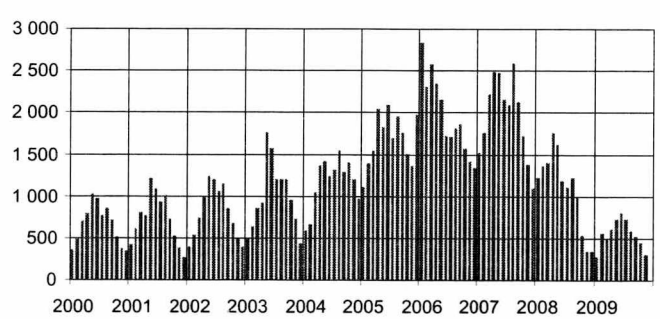
Avoimia työpaikkoja oli talonrakennusosalalla marraskuussa 302. Määrä on 14 prosenttia edellisvuotista pienempi. Vähennystä lokakuusta oli noin 150 työpaikkaa.

Tiedot ovat TOL 2002 mukaisia ja perustuvat työ- ja elinkeinoministeriön tietoihin. Talonrakennusalan työllisten määrät julkaistaan neljännesvuosittain..

Talonrakennusalan työttömät, 1 000 henkeä



Talonrakennusalan avoimet työpaikat



Talonrakennusalan työllisyys

	Työttömät (TEM)			Avoimet työpaikat (TEM)		
		1 000 henkeä	Trendi	Vuosi- muutos %	kpl	Vuosi- muutos %
2005	k.a.	16,1		-3	1 690	44
2006	k.a.	14,2		-12	1 972	17
2007	k.a.	12,0		-14	1 972	0
2008	k.a.	12,0		0	1 095	-44
2008	1	13,3	11,3	-9	1 222	-14
	2	13,2	11,2	-10	1 364	-23
	3	13,0	11,2	-7	1 402	-28
	4	12,0	11,4	-7	1 763	-29
	5	10,4	11,5	-6	1 626	-34
	6	10,3	11,7	-4	1 187	-45
	7	10,7	11,9	-2	1 106	-47
	8	10,6	12,2	1	1 230	-53
	9	10,8	12,6	6	995	-53
	10	11,8	13,0	11	542	-69
	11	13,1	13,4	14	351	-75
2009	12	15,3	13,9	19	347	-68
	1	16,4	14,5	24	279	-77
	2	17,0	15,0	29	567	-58
	3	17,3	15,5	33	495	-65
	4	17,0	15,9	41	618	-65
	5	15,5	16,3	49	730	-55
	6	15,6	16,7	51	798	-33
	7	15,9	17,0	49	722	-35
	8	15,8	17,3	49	585	-52
	9	16,0	17,6	48	522	-48
	10	16,8	17,9	42	451	-17
11	17,6	18,1	34	302	-14	

Lähde: Tilastokeskus, Työvoimatutkimus, Työ- ja elinkeinoministeriö

Lisätietoja: tilastokeskus.fi/til/tyti, tem.fi

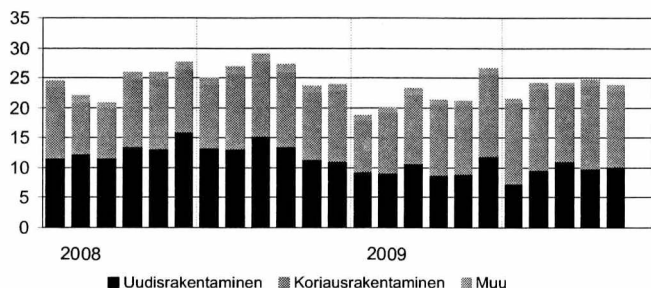
Tiedustelut: TK Kalle Sinivuori ja Harri Nummilla (09) 17 341 ja Työ- ja elinkeinoministeriö, Työnvälitystilasto 010 60 4001

Korjausrakentamisessa tehdyt työtunnit kasvoivat marraskuussa

Marraskuussa tehtiin talonrakentamisessa ja erikoistuneessa rakentamisessa yhteensä 23,8 miljoonaa työtuntia. Määrä oli suunnilleen sama kuin vuotta aiemmin. Talonrakentamisessa tehdyt työtunnit vähenivät yli 3 prosenttia vuoden 2008 marraskuusta, mutta erikoistuneessa rakentamisessa tehdyt tunnit lisääntyivät vastaavasti.

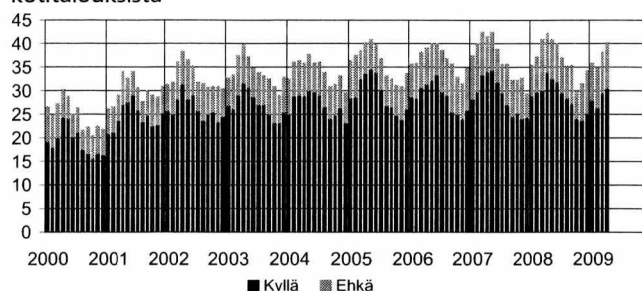
Korjausrakentamisessa tehdyt tunnit lisääntyivät marraskuussa yli 13 prosenttia vuodentakaisesta. Niiden osuus kaikista tunneista oli lähes 54 prosenttia. Uudisrakentamisessa tehdyt työtunnit vähenivät reilut 11 prosenttia. Korjausrakentamisessa tehdyistä työtunneista lähes kaksi kolmannelta syntyi asuinrakennusten korjaamisesta.

Talonrakennusalan ammattirakentajien työtuntijakauma, milj. tuntia, TOL 2008

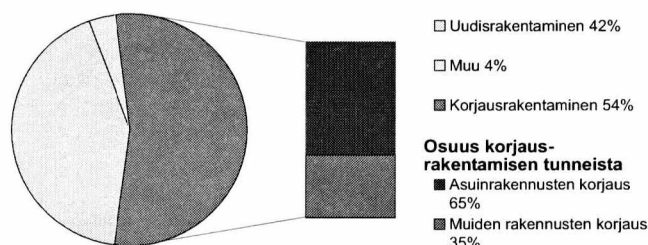


Kuluttajabarometrin loppuvuoden tietojen mukaan kotitalouksien asunnon korjaus- ja peruskorjausaikokomukset ovat pysyneet kutakuinkin pitkäaikaisella tasollaan. Peruskorjausaikokomuksissa on pientä kasvua havaittavissa verrattuna vuoden 2008 loppukuukausiin.

Kotitalouksien asunnon korjausaikokomukset, prosenttia kotitalouksista



Talonrakennusalan ammattirakentajien (TOL 2008) työtuntijakauma marraskuussa 2009



Korjausrakentaminen

Vuosi	kk	Kotitalouksien asunnon korjausaikokomukset				Talonrakennusalan ammattirakentajien työtunnit TOL 2008 ¹⁾				Korjausrakentamisen tuntien jakauma, %	
		Prosenttia kotitalouksista				milj. tuntia				Asuinrakennusten korjaus	Muiden rakennusten korjaus
		Asunnon korjaus kyllä	Peruskorjaus ehkä	Asunnon korjaus ehkä	Peruskorjaus kyllä	Yhteensä	Uudisrakentaminen	Korjausrakentaminen	Muu		
2008	1	28,8	6,6	15,7	7,0	24,5	11,5	11,9	1,1	63,5	36,5
2008	2	29,8	7,5	14,5	6,1	22,0	12,2	8,8	1,0	46,0	54,0
2008	3	29,9	11,1	16,4	8,9	20,9	11,5	8,4	1,0	56,6	43,4
2008	4	33,8	8,5	17,7	7,7	25,9	13,5	11,3	1,1	55,9	44,1
2008	5	32,6	8,4	16,4	8,2	25,9	13,2	11,7	1,0	51,8	48,2
2008	6	31,9	8,1	15,0	7,4	27,7	15,9	10,6	1,2	49,8	50,2
2008	7	29,5	7,5	15,1	8,5	25,1	13,3	10,7	1,1	55,2	44,8
2008	8	28,5	6,7	15,7	6,6	26,9	13,1	12,7	1,1	52,7	47,3
2008	9	27,2	8,2	15,7	7,1	29,1	15,2	12,6	1,3	54,2	45,8
2008	10	24,0	5,8	13,7	6,3	27,3	13,5	12,6	1,2	74,9	25,1
2008	11	23,7	7,8	15,0	6,8	23,7	11,4	11,3	1,0	48,7	51,3
2008	12	25,3	9,1	14,1	6,9	24,0	11,0	12,0	1,0	51,0	49,0
2009	1	27,9	7,9	14,4	6,2	18,8	9,3	8,8	0,7	44,4	55,6
2009	2	26,4	8,3	15,5	8,4	20,1	9,1	10,2	0,8	59,4	40,6
2009	3	29,5	8,6	16,4	8,2	23,2	10,7	11,5	1,0	58,4	41,6
2009	4	30,5	9,7	18,7	7,3	21,3	8,8	11,8	0,7	57,4	42,6
2009	5	34,4	7,4	18,1	6,9	21,1	8,9	11,5	0,7	63,8	36,2
2009	6	31,9	8,1	16,3	7,2	26,6	11,9	13,9	0,8	58,5	41,5
2009	7	30,3	5,3	15,6	6,7	21,5	7,3	13,6	0,6	57,8	42,2
2009	8	26,5	7,7	16,0	6,8	24,1	9,7	13,6	0,8	60,9	39,1
2009	9	26,8	6,6	15,4	7,8	24,2	11,0	12,4	0,8	62,8	37,2
2009	10	25,4	7,4	15,5	6,1	24,7	9,8	13,8	1,1	64,9	35,1
2009	11	26,5	6,7	16,0	7,9	23,8	10,1	12,8	0,9	65,5	34,5
2009	12	25,5	8,2	16,7	6,2						

1) Tiedot perustuvat Työvoimatutkimukseen, jossa siirryttiin TOL 2008 luokitukseen vuoden 2009 alusta. Työtunnit sisältävät talonrakentamisen ja erikoistuneen rakentamisen tunnit.

Lähde: Tilastokeskus, Kuluttajabarometri ja Korjausrakentaminen

Uusimmat suuret rakennuskohteet

Kunta	Luvan myöntökk	Omistajan nimi	Rakennustyyppi	Tilavuus, m ³	Aloituskk
Kouvola	200910	OSUUSKAUPPA YMPÄRISTÖ	laaj. Liikerak.	155 820	
Kouvola	200910	OSUUSKAUPPA YMPÄRISTÖ	uusi Liikenteen rak.	189 630	
Helsinki	200910	KIINTEISTÖVIRASTO/TILAKESKUS	uusi Hoitoalan rak.	50 261	
Helsinki	200909	MYLLYPURON OSTOSKESKUS OY	uusi Asuinrak.	57 517	
Vantaa	200909	AS OY VANTAAN KIVIVUORENLAKI	uusi Liikerak.	108 500	
Vantaa	200909	KOY VANTAAN HARKKOKUJA 2	uusi Liikerak.	63 330	
Seinäjoki	200909	SENAATTI-KIINTEISTÖT	uusi Toimistorak.	75 000	
Lapua	200909	LAPUAN KAUPUNKI	uusi Kokoontumisrak.	92 000	
Mustasaari	200909	WESTENERGY OY AB	uusi Teollisuusrak.	218 600	
Kerava	200909	LASSILA & TIKANOJA OYJ	uusi Teollisuusrak.	83 700	200910
Espoo	200909	ESPOON KAUPUNKI	uusi Varastorak.	56 700	
Imatra	200908	KOY VAALIMAANTIE	uusi Liikerak.	53 200	200908
Rovaniemi	200908	KOY ROVANIEMEN TERRA	uusi Liikerak.	71 410	
Mikkeli	200908	MIKKELIN TORIPARKKI OY	uusi Liikenteen rak.	71 586	200909
Pori	200908	PORIN KAUPUNKI	uusi Kokoontumisrak.	52 760	200910
Kerava	200908	KOY HGIN KIVIKON KALATALO	uusi Teollisuusrak.	54 400	
Nurmijärvi	200908	KOY ILVESVUORENKATU 4	uusi Teollisuusrak.	118 687	
Kouvola	200908	KOUVOLA CARGO HANDLING OY	uusi Varastorak.	64 410	200908
Vantaa	200908	NELF HAXLOG REAL ESTATE OY	uusi Varastorak.	152 300	
Jyväskylä	200907	KOY JYVÄSKYLÄN SORASTAJANTIE 1	uusi Liikerak.	131 350	200907
Vantaa	200906	RATAHALLINTOKESKUS	uusi Liikenteen rak.	152 551	
Vantaa	200906	RATAHALLINTOKESKUS	uusi Liikenteen rak.	157 696	
Vantaa	200906	RATAHALLINTOKESKUS	uusi Liikenteen rak.	87 310	
Lahti	200906	KOY LAHDEN MAKASIINIKATU 3	uusi Varastorak.	170 920	
Kerava	200906	KESKON ELÄKEKASSA	uusi Varastorak.	350 230	200907
Seinäjoki	200906	BOTNIA FREEZE OY	uusi Varastorak.	75 450	
Toholampi	200906	MAUNO HAUTALA OY	uusi Varastorak.	61 801	200907
Helsinki	200905	KOY KANNELMÄEN KAUPPAKESKUS	laaj. Liikerak.	404 990	
Kotka	200905	OSUUSKAUPPA YMPYRÄ	laaj. Liikerak.	74 826	
Kuopio	200905	KOY MAUNOLA	uusi Liikerak.	118 800	200906
Raisio	200905	VIRTANEN YHTIÖT OY	laaj. Liikerak.	103 000	
Nokia	200905	PIRKANMAAN OSUUSKAUPPA	uusi Liikerak.	182 954	200908
Vantaa	200905	KOY VIINIKANKASKI 1	uusi Varastorak.	69 000	200906
Lappeenranta	200905	OY RAILTRANS LTD	uusi Varastorak.	64 830	
Tampere	200904	IKEA OY	uusi Liikerak.	268 500	200905
Tampere	200904	KOY TAMPEREEN TORNIHOTELLI	laaj. Liikerak.	61 700	
Rovaniemi	200904	TAMATES-SERVICE OY	uusi Liikenteen rak.	55 845	
Tampere	200904	TAMPEREEN PYSÄKÖINTITALO OY	uusi Liikenteen rak.	209 500	200909
Järvenpää	200904	KIINT. OY PRIMULAN HERKKUPAJA	uusi Teollisuusrak.	128 330	200907
Forssa	200903	HÄMEENMAAN KIINTEISTÖT OY	uusi Liikerak.	197 730	200904
Lohja	200903	QUATTROPROJECT OY	uusi Liikerak.	331 245	
Espoo	200903	TUKKUHEINO OY	laaj. Varastorak.	113 470	200906
Helsinki	200903	JOHN NURMINEN OY	uusi Varastorak.	189 700	
Jyväskylä	200902	KOY JYVÄSKYLÄN SAARIJÄRVENTIE 50-52 JY	uusi Liikerak.	66 050	200903
Vantaa	200902	KOY VANTAAN OHTOLANKATU 1	uusi Liikerak.	116 688	
Espoo	200902	KOY FINNOONNIITTY	uusi Toimistorak.	74 700	
Vantaa	200901	FAB VANDA DICKURSBYVÄGEN 123	uusi Liikerak.	72 736	200906
Turku	200901	VARSINAIS-SUOMEN SAIRAANH.PIIRI	laaj. Hoitoalan rak.	281 130	200902
Vantaa	200901	SUOMEN PANKKI	uusi Varastorak.	351 800	200902
Hämeenlinna	200812	HÄMEENMAAN KIINTEISTÖT OY	laaj. Liikerak.	61 090	200811
Varkaus	200812	KESKI-SAVON TEOLLISUUSKYLÄ OY	uusi Teollisuusrak.	74 820	200811
Vantaa	200812	FINNAIR FACILITIES MANAGEMENT OY	uusi Teollisuusrak.	796 000	
Vantaa	200812	YIT RAKENNUS OY	uusi Varastorak.	111 765	
Jyväskylä	200811	KOY LIIKEKESKUS SEPPÄLÄNPORTTI	uusi Liikerak.	119 800	
Lahti	200811	OY CEPHYR AB	uusi Teollisuusrak.	60 680	200811
Orimattila	200811	ITELLA LOGISTICS OY	uusi Varastorak.	480 700	
Turku	200811	VARSINAIS-SUOMEN KAUKOKIITO OY	uusi Varastorak.	95 300	200901
Jyväskylä	200810	KOY JYVÄSKYLÄN HÄRKÖJANTIE 5	uusi Teollisuusrak.	117 310	
Tornio	200810	OUTOKUMPU CHROME OY	uusi Teollisuusrak.	87 796	
Lahti	200810	KOY SAPELIKATU 10	uusi Varastorak.	51 390	200810
Turku	200810	TURUN KAUPUNKI	uusi Varastorak.	280 430	

Verkkopalveluun lisätty vastaava luettelo suurimmista asuinrakennuskohteista
Taulukko 1.6 Uusimmat suuret asuinrakennuskohteet

Lähde: Väestörekisterikeskus, Väestötietojärjestelmä

Tiedustelut: Tommi Niemi (09) 22 9161

Port Payé
Finlande
126676
Itella Oyj

ECONOMY

Rakentaminen 2010
Byggandet
Construction

Myynti:

Tilastokeskus,
markkinointipalvelut
PL 4C
00022 TILASTOKESKUS
Puh. (09) 1734 2011
Faksi (09) 1734 2500
myynti@tilastokeskus.fi
www.tilastokeskus.fi

Käyntiosoite:

Työpajankatu 13
00580 Helsinki

ISSN 1795–5165

= Suomen virallinen tilasto

ISSN 1796–2358 (pdf)

ISSN 1238–7142 (print)

Tuotenumero 3310 (print)

Tuotenumero 3311 (pdf)