

F1 3.3

Talonrakentamisen suhdanteet

Huhtikuu 2010

TILASTOKIRJASTO



136 017 4515

Sisällys

Talonrakentamisen suhdanteet, huhtikuu 2010 3	Talonrakentamisen työllisyys 13 <i>Helmikuussa 19 300 työtöntä talonrakentajaa</i>
Uudisrakentaminen 4 <i>Asuinrakennuslupien määrä kasvoi myös tammikuussa</i>	Korjausrakentaminen 14 <i>Korjausrakentamisen tehtyjen työtuntien osuus kasvoi helmikuussa</i>
Asuntotuotanto 5 <i>Tammikuussa rakennuslupia 1 900 asunnon rakentamiseen</i>	Uusimmat suuret rakennushankkeet 15
Uudisrakentamisen volyyymi-indeksi 6 <i>Asuinrakentamisen volyymin lasku hidastui edelleen tammikuussa</i>	
Myönnetty rakennusluvut 8	
Rakennuskustannusindeksi 10 <i>Rakennuskustannukset laskivat helmikuussa 0,2 prosenttia</i>	Trendi kuvaa sarjan pitkän ajan suhdannevaihtelua. Kausitasoitettut sarjat tuotetaan TRAMO/SEATS-menetelmällä.
Rakennustarvikkeiden kauppa 11 <i>Rakennustarvikkeiden myynti laski edelleen</i>	Julkaisussa *-merkityt tiedot ovat ennakkotietoja.
Talonrakentamisen kuukausikuvaajat 12 <i>Talonrakennusyritysten liikevaihto laski edelleen loka-joulukuussa</i>	Julkaisussa käytetty muutos% on laskettu edellisen vuoden vastaavasta ajankohdasta tai -jaksosta.

Rakentamisen ja asumisen verkkopalvelu
<http://www.tilastokeskus.fi/tup/rakas>

on päivitetty Talonrakentamisen verkkopalvelun osalta 2.4.2010.

Julkaisu ilmestyy Rakentaminen aihealueessa

Lisätietoja:

Merja Järvinen (09) 17 341

tai ko. sivun alalaidassa mainittu henkilö.

sähköposti: rakennus.suhdanne@tilastokeskus.fi

Kestotilauksena 110 euroa. Sisältää verkkopalvelun. Ilmestyy 11 kertaa vuodessa.

© 2010 Tilastokeskus

Julkaisun tiedot vapaasti lainattavissa. Lainattaessa mainittava ko. tiedon kohdalla ilmoitettu lähde.

ISSN 1238-7142 (print)

ISSN 1796-2358 (pdf)

Talonrakentamisen suhdanteet huhtikuussa 2010

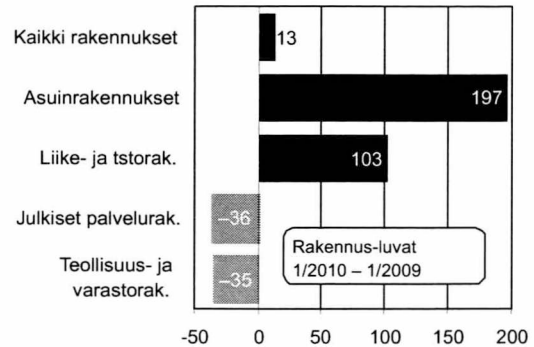
Rakennusluvut asuinrakennuksille kaksinkertaistuivat tammikuussa

tammikuu 2010

Kaikki rakennukset +13 %
Asuinrakennukset +197 %

Helmi 2009 - tammi 2010

Kaikki rakennukset -16 %
Asuinrakennukset 0 %



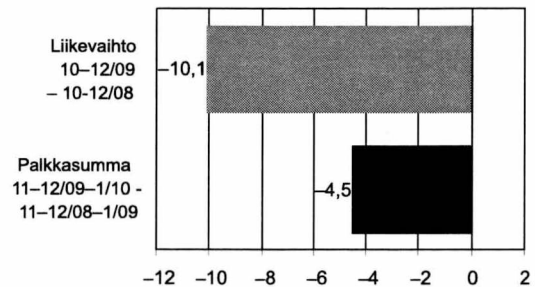
Talonrakennusyriytysten (TOL 41) liikevaihdon lasku loiveni

Liikevaihto

Joulukuussa -3,7 %
Loka-joulukuussa -10,1 %
Tammi-joulukuussa -17,8 %

Palkkasumma

Tammikuussa -7,2 %
Marras 2009 - tammi 2010 -4,5 %



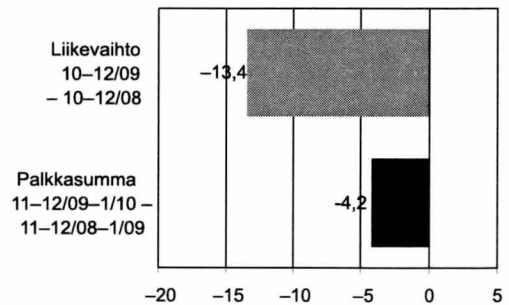
Erikoistuneen rakentamisen (TOL 43) liikevaihdon lasku nopeutui

Liikevaihto

Joulukuussa -15,6 %
Loka-joulukuussa -13,4 %
Tammi-joulukuussa -13,6 %

Palkkasumma

Tammikuussa -10,7 %
Marras 2009 - tammi 2010 -4,2 %



Rakennuskustannusten halpeneminen hidastui helmikuussa

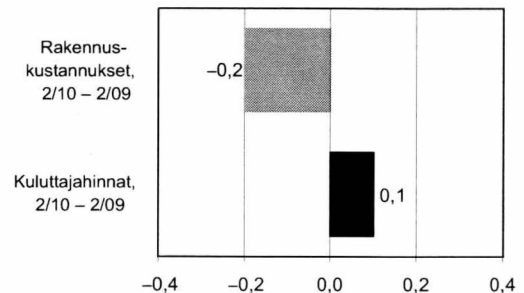
Rakennuskustannusindeksi 2005=100

Helmikuussa -0,2 %
Tammikuusta helmikuuhun 0,0%

Inflaatio helmikuussa + 0,1 %

Kuluttajahintaindeksi 2005=100

Helmikuussa +0,1 %
Tammikuusta helmikuuhun +0,4%



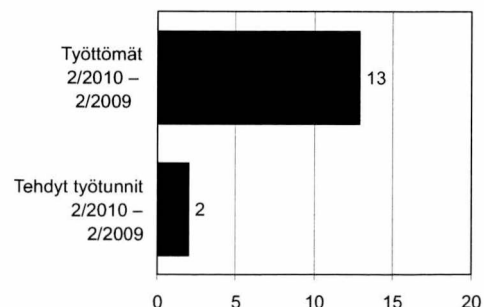
Talonrakennusalan työttömiä 19 300 helmikuussa

Talonrakennusalan (TOL 2002) työttömät

Helmikuussa +13 %
Tammikuusta helmikuuhun -2 %

Talonrakennusalan (TOL 2008) tehdyt työtunnit

Helmikuussa +2 %
Tammikuusta helmikuuhun +17 %



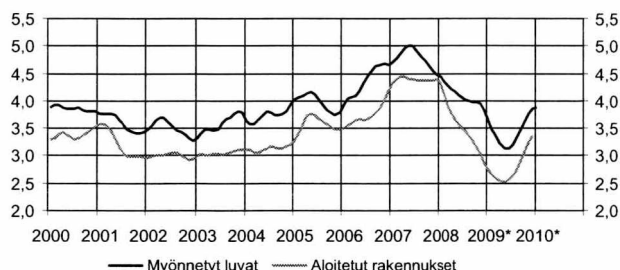
Asuinrakennuslupien määrä kasvoi myös tammikuussa

Vuoden 2010 tammikuussa rakennuslupia myönnettiin yhteensä 2,4 miljoonalle kuutiometrille, mikä on 13 prosenttia enemmän kuin vuosi sitten.

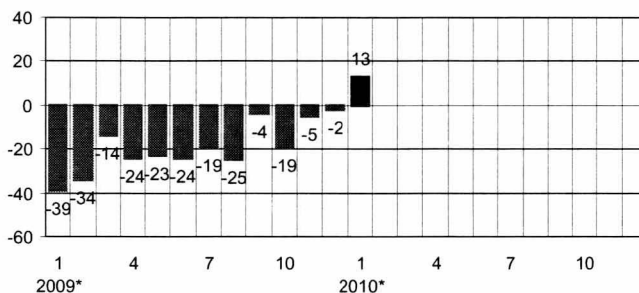
Liike- ja toimistorakennusten kuutiomäärä kaksinkertaistui edellisvuotisesta ja rakennusluvan saaneiden asuntojen kappalemäärä oli yli kolminkertainen viime

vuoden tammikuuhun verrattuna. Teollisuus- ja varastorakennuksille sekä julkisille palvelurakennuksille myönnettyjen lupien kuutiomäärä sen sijaan väheni runsaan kolmanneksen vuotta aiemmasta. Myös maatalousrakennusten kuutiomäärä väheni selvästi.

Uudisrakentaminen, milj. m³, trendit



Myönnetyt rakennusluvat, koko maa, vuosimuutos %



Uudisrakentaminen, koko maa, milj. m³

Vuosi	kk	Myönnetyt rakennusluvat			Aloitettut rakennukset		
		milj. m ³	Trendi	vuosimuutos, % ¹⁾	milj. m ³	Trendi	vuosimuutos, %
2005		47,64		10	42,70		13
2006		52,48		10	43,25		1
2007		57,40		9	51,67		19
2008		50,59		-12	41,87		-19
2009*		40,80		-19	30,83		-24
2008	1	3,73	4,43	19	3,27	4,31	-3
	2	3,60	4,35	-4	2,23	4,12	16
	3	4,08	4,27	-29	2,93	3,92	-24
	4	5,73	4,21	1	4,29	3,77	-25
	5	5,57	4,16	-24	5,11	3,65	-12
	6	6,63	4,09	-17	5,02	3,54	-16
	7	2,42	4,03	-22	3,47	3,46	-19
	8	3,59	3,99	-26	4,12	3,37	-28
	9	4,43	3,97	-4	3,70	3,27	-25
	10	3,53	3,96	-26	3,27	3,16	-26
	11	3,37	3,94	3	2,69	3,03	-15
	12	3,85	3,84	20	1,77	2,87	-29
2009*	1	2,27	3,66	-39	1,27	2,75	-61
	2	2,38	3,49	-34	1,71	2,67	-23
	3	3,52	3,35	-14	1,96	2,60	-33
	4	4,38	3,23	-24	2,83	2,54	-34
	5	4,25	3,13	-23	3,05	2,53	-40
	6	5,00	3,12	-24	3,62	2,56	-28
	7	1,96	3,20	-19	2,80	2,64	-19
	8	2,71	3,34	-25	2,96	2,76	-28
	9	4,32	3,48	-4	3,52	2,91	-5
	10	2,88	3,62	-19	3,04	3,08	-7
	11	3,26	3,76	-5	2,67	3,24	-1
	12	3,87	3,85	-2	2,40	3,36	36
2010*	1	2,36	3,88	13			

1) Rakennuslupien ennakkollisen vuoden muutosprosentit on laskettu edellisen vuoden vastaavan tasoisesta ennakosta. Aloitusten kuukausiarvot julkaistaan neljännesvuosittain.

Lähde: Tilastokeskus, Myönnetyt rakennusluvat

Lisätietoja: tilastokeskus.fi/til/ri

Tiedustelut: Kaj Isaksson (09) 17 341

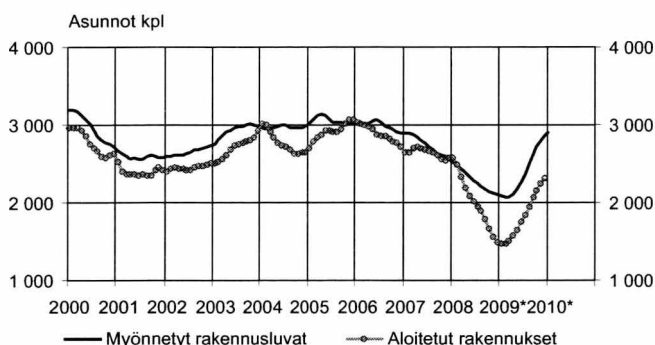
Tammikuussa rakennuslupia 1 900 asunnon rakentamiseen

Vuoden 2010 tammikuussa myönnettiin rakennuslupia runsaat 1 900 asunnon rakentamiseen. Määrä on yli 200 prosenttia vuoden 2009 vastaavaa määrää suurempi. Luvan saaneiden asuinrakennusten määrä oli poikkeuksellisen alhainen vuoden 2009 tammikuussa. Vuoden 2010 tammikuussa omakotiasuntojen määrä kaksinkertaistui ja rivi- ja ketjutilojen sekä asuinkerrostalo-

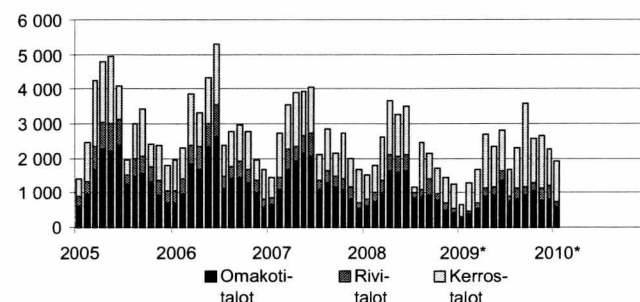
jen määrä lisääntyi kolminkertaiseksi edelliseen vuoteen verraten.

Koko vuonna 2009 myönnettiin lupia 27 400 asunnon rakentamiseen. Loppuvuoden nopean kasvun ansiosta päästiin koko vuoden asuntoluviissa vuoden 2008 tasolle.

Asuntotuotanto, trendit



Rakennusluvan saaneet asunnot, kpl, talotyypin mukaan



Asuntotuotanto, koko maa

Vuosi	kk	Myönnetty rakennuslupa Asunnot, kpl			Aloitettu rakennukset Asunnot, kpl ¹⁾		
		Alkuper.	Trendi	vuosimuutos, % ²⁾	Alkuper.	Trendi	vuosimuutos, %
2005		37 135		6	34 275		6
2006		36 370		-2	33 997		-1
2007		33 609		-8	30 769		-9
2008		27 061		-19	23 476		-24
2009*		27 405		2	23 040		-2
2008	1	1 544	2 520	3	1 644	2 584	18
	2	1 807	2 469	-35	1 255	2 495	7
	3	2 686	2 430	-26	1 733	2 338	-32
	4	3 702	2 390	-6	2 742	2 192	-20
	5	3 303	2 338	-19	3 045	2 091	-25
	6	3 562	2 285	-12	2 936	2 016	-20
	7	1 225	2 246	-42	1 579	1 951	-24
	8	2 560	2 218	-10	2 615	1 888	-34
	9	2 197	2 176	2	2 510	1 793	-18
	10	1 780	2 139	-35	1 600	1 666	-35
	11	1 442	2 120	-29	1 047	1 561	-42
	12	1 253	2 099	-30	770	1 499	-34
2009*	1	666	2 082	-57	722	1 467	-56
	2	1 324	2 068	-27	593	1 469	-53
	3	1 681	2 072	-37	1 277	1 512	-26
	4	2 716	2 108	-26	1 895	1 575	-31
	5	2 630	2 167	-20	2 205	1 651	-28
	6	3 002	2 256	-16	2 649	1 749	-10
	7	1 699	2 375	40	1 538	1 849	-3
	8	2 309	2 509	-10	2 454	1 953	-6
	9	3 789	2 634	74	2 699	2 065	8
	10	2 568	2 724	45	2 312	2 159	45
	11	2 653	2 797	88	2 533	2 237	142
	12	2 368	2 860	92	2 163	2 318	181
2010*	1	1 940	2 908	219			

1) Aloitettujen asuntojen kuukausiarvot julkaistaan neljännesvuosittain

2) Ennakollisen vuoden muutosprosentit on laskettu edellisen vuoden vastaavaan ennakkoon verraten

Lähde: Tilastokeskus, Myönnetty rakennuslupa

Lisätietoja: tilastokeskus.fi/til/r/

Tiedustelut: Kaj Isaksson (09) 17 341

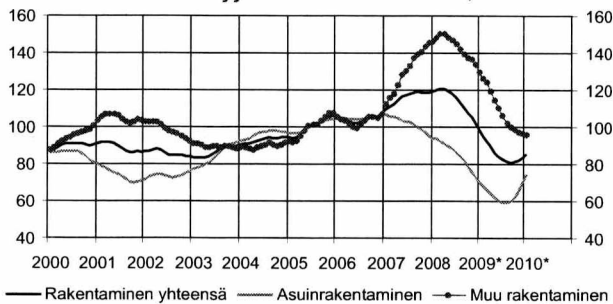
Asuinrakentamisen volyymin lasku hidastui edelleen tammikuussa

Uudisrakentamisen volyyymi oli tammikuussa 12,2 prosenttia pienempi kuin vuotta aiemmin. Laskuvauhti on selvästi hidastunut asuinrakentamisen vilkastumisen myötä kesäkuukausista.

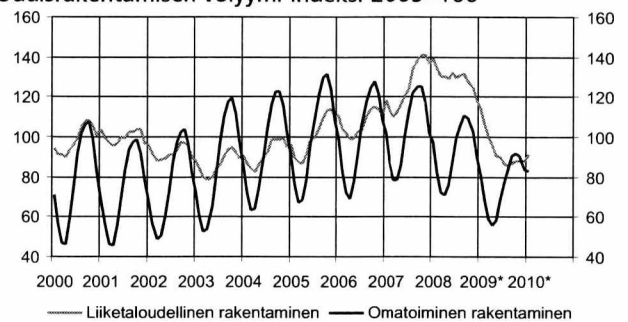
Asuinrakentamisen volyyymi oli joulukuussa vielä 3,7 prosenttia vuodentakaista pienempi. Tammikuussa volyyymi kääntyi kasvuun ollen 9,8 prosenttia suurempi kuin edellisen vuoden vastaavana kuukautena. Varsin-

kin kerrostalorakentamisessa volyyymi kasvoi voimakkaasti. Muun kuin asuinrakentamisen volyyymi sen sijaan on jatkanut laskuaan. Laskua edellisvuoden tammikuuhun verraten oli 25,8 prosenttia. Teollisuusrakentamisen volyyymi oli vain puolet edellisvuotisesta ja suurin oli toimistorakentamisen volyymin lasku, 59,8 prosenttia. Palo- ja pelastustoimenrakentamisessa ylettiin yli 90 prosentin kasvuun.

Uudisrakentamisen volyyymi-indeksi 2005=100, trendit



Uudisrakentamisen volyyymi-indeksi 2005=100



Uudisrakentamisen volyyymi-indeksi 2005=100

vuosi	kk	Kaikki rakennukset	Vuosi-muutos %	Asuin-rakennukset	Liike-rakennukset	Toimisto-rakennukset	Julkiset palvelu-rakennukset	Teollisuus-rakennukset	Varasto-rakennukset	Maatalous-rakennukset
2005		100,0	7,5	100,0	100,0	100,0	100,0	100,0	100,0	100,0
2006		103,9	3,9	104,6	112,7	114,8	93,1	112,8	80,6	99,9
2007		115,7	11,4	101,7	179,5	190,6	77,3	142,2	119,5	111,7
2008		113,4	-2,2	85,5	188,9	243,3	97,7	168,3	136,6	93,3
2009*		85,6	-24,9	63,3	127,2	152,5	110,5	107,7	91,4	96,0
2008	1	120,8	8,7	98,2	199,6	234,6	89,2	173,6	158,3	97,2
	2	111,4	9,5	86,4	195,3	220,4	87,0	172,2	156,7	78,6
	3	105,1	9,0	77,5	197,2	237,1	85,3	169,3	153,1	65,0
	4	104,5	7,0	74,8	200,8	247,5	90,1	166,6	143,3	67,5
	5	105,8	2,6	75,1	198,2	255,4	90,5	166,2	133,7	75,5
	6	112,8	0,8	79,1	202,7	253,8	96,7	174,5	134,3	91,7
	7	116,6	-2,0	84,6	199,9	256,7	100,9	166,4	119,5	103,4
	8	120,2	-6,6	90,9	194,0	251,6	103,0	167,7	124,8	112,1
	9	122,5	-7,8	95,2	180,5	250,1	106,4	172,7	131,3	119,1
	10	119,9	-10,5	94,4	172,6	235,1	108,7	168,8	128,7	113,4
	11	115,1	-11,9	90,0	165,3	247,5	108,5	162,8	130,7	106,4
	12	105,9	-12,9	80,4	160,5	230,4	105,8	159,2	125,3	89,9
2009*	1	99,7	-17,5	73,1	156,0	224,2	107,8	158,3	117,9	86,3
	2	89,7	-19,5	62,6	140,6	215,8	109,4	148,4	116,0	69,0
	3	82,0	-22,0	53,8	137,2	196,6	112,6	135,5	114,0	57,5
	4	78,2	-25,2	49,1	137,5	187,6	116,0	127,6	101,9	58,3
	5	76,5	-27,7	48,3	134,4	168,8	110,1	109,2	96,8	71,2
	6	80,5	-28,6	51,6	133,4	162,5	113,8	102,1	90,1	92,3
	7	82,5	-29,2	56,0	126,7	139,8	108,1	95,2	88,1	110,1
	8	84,8	-29,5	63,5	112,4	124,3	105,5	87,9	85,7	123,9
	9	88,5	-27,8	70,2	113,7	113,2	110,6	89,7	74,6	129,8
	10	89,8	-25,1	75,7	107,4	114,0	111,3	86,1	71,3	126,4
	11	89,0	-22,7	78,2	110,5	90,8	109,4	79,5	71,4	121,5
	12	86,2	-18,6	77,4	116,1	91,8	111,3	72,5	68,5	105,4
2010*		87,5	-12,2	80,3	114,0	90,2	121,2	68,3	68,4	97,7

Uudisrakentamisen volyyymi-indeksi 2005=100

Uudisrakentamisen volyyymi-indeksi 2005=100 kuvaa Talonrakentamisen määrän kehitystä vuoden 2005 hintatasossa. Talonrakentamiseen sisältyvät uudisrakentaminen ja jo olemassa olevien rakennusten laajennukset. Korjausrakentaminen ja uudelleen rakentamiseen verrattavissa olevat muutokset eivät sisälly uudisrakentamisen volyyymi-indeksiin.

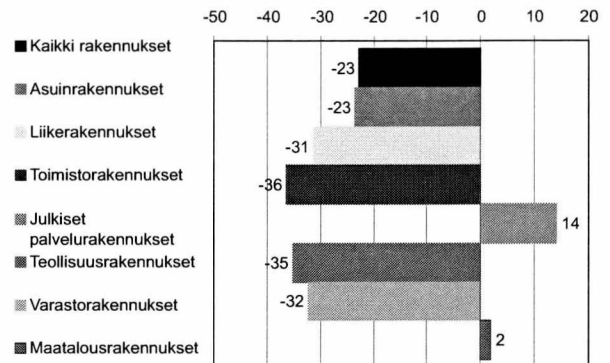
Volyyymi-indeksin avulla voidaan tarkastella rakennustyömaalla syntyvän uudisrakennustuotannon syntyvän arvon muutoksia kuukausittain. Uudisrakentaminen on tilastoissa jaettu talotyypin ja pääasiallisen rakentajan mukaan. Liiketaloudellisessa rakentamisessa rakentajana on yleensä rakennusliike tai jokin muu ulkopuolinen ammattirakentaja. Omatoimisessa rakentamisessa vain osan tekee ammattirakentaja.

Vuoden 2009 lopulliset tiedot julkaistaan toukuussa 2010. Siihen saakka vuoden 2009 tiedot ovat ennakkollisia. Aina samalla kun tuoreimmat tiedot julkaistaan, korjataan aiempia ennakkotietoja.

Perusvuoden 2005 vaihdon yhteydessä uudistettiin rakennushankkeiden hinnoittelua sekä päivitettiin las-

kentamenetelmä siten, että uudistettu indeksi kuvaa talonrakentamisen uudistuotannon määrää ja sen muutoksia mahdollisimman hyvin.

Uudisrakentamisen volyyymi-indeksi 2005=100, 12 kk:n muutos, %



Uudisrakentamisen volyyymi-indeksi 2005=100

	Koko rakentaminen			Asuinrakentaminen			Muu rakentaminen			
	Yhteensä	Liiketaloudellinen rakentaminen	Omatoiminen rakentaminen	Yhteensä	Liiketaloudellinen rakentaminen	Omatoiminen rakentaminen	Yhteensä	Liiketaloudellinen rakentaminen	Omatoiminen rakentaminen	
2005	100,0	100,0	100,0	100,0	100,0	100,0	100,0	100,0	100,0	
2006	103,9	107,1	99,7	104,6	108,5	101,4	103,1	106,1	96,7	
2007	115,7	125,6	103,0	101,7	104,5	99,3	130,7	140,6	109,8	
2008	113,4	130,0	92,1	85,5	84,6	86,3	143,1	162,3	102,5	
2009*	85,6	93,4	75,7	63,3	60,5	65,6	109,5	116,8	94,0	
2008	1	120,8	139,2	97,2	98,2	102,2	94,8	145,0	165,5	101,7
	2	111,4	134,0	82,3	86,4	94,0	80,1	138,2	162,6	86,5
	3	105,1	130,6	72,3	77,5	87,4	69,3	134,7	161,4	77,9
	4	104,5	130,4	71,1	74,8	84,1	67,1	136,1	163,4	78,4
	5	105,8	129,0	76,0	75,1	81,8	69,6	138,6	162,6	87,7
	6	112,8	132,4	87,5	79,1	82,0	76,7	148,8	168,4	107,2
	7	116,6	130,0	99,3	84,6	81,4	87,3	150,8	164,7	121,2
	8	120,2	131,2	106,0	90,9	84,4	96,4	151,4	164,6	123,6
	9	122,5	131,6	110,9	95,2	85,7	103,2	151,7	164,3	124,9
	10	119,9	127,9	109,6	94,4	82,1	104,5	147,2	160,5	119,0
	11	115,1	124,7	102,6	90,0	78,8	99,3	141,9	157,5	108,6
	12	105,9	118,4	89,9	80,4	71,5	87,7	133,3	151,9	93,8
2009*	1	99,7	114,1	81,1	73,1	68,1	77,1	128,1	146,9	88,3
	2	89,7	106,2	68,5	62,6	61,6	63,5	118,7	138,1	77,6
	3	82,0	100,1	58,8	53,8	55,0	52,9	112,2	132,3	69,5
	4	78,2	95,6	55,8	49,1	51,2	47,3	109,3	127,2	71,2
	5	76,5	90,5	58,6	48,3	50,7	46,4	106,7	118,8	80,9
	6	80,5	89,9	68,3	51,6	51,2	51,9	111,4	117,5	98,2
	7	82,5	87,0	76,8	56,0	52,3	59,1	110,9	111,7	109,1
	8	84,8	85,7	83,7	63,5	58,5	67,6	107,6	105,1	113,0
	9	88,5	87,0	90,4	70,2	62,6	76,5	108,0	104,4	115,8
	10	89,8	88,2	91,8	75,7	69,1	81,1	104,8	101,9	111,1
	11	89,0	87,9	90,5	78,2	72,3	83,1	100,6	99,0	104,0
	12	86,2	88,2	83,5	77,4	73,8	80,4	95,5	98,5	89,2
2010*	1	87,5	90,9	83,1	80,3	79,3	81,2	95,1	99,2	86,5

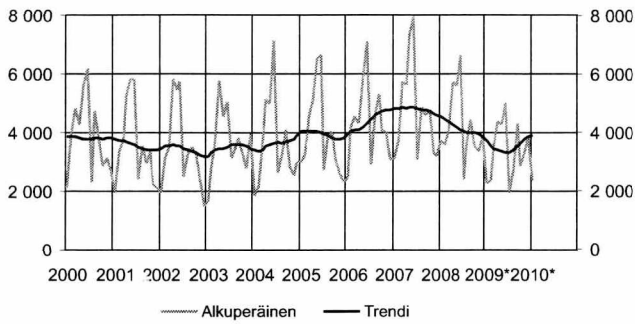
Lähde: Tilastokeskus, Uudisrakentamisen volyyymi-indeksi

Lisätietoja: tilastokeskus.fi/til/urvol

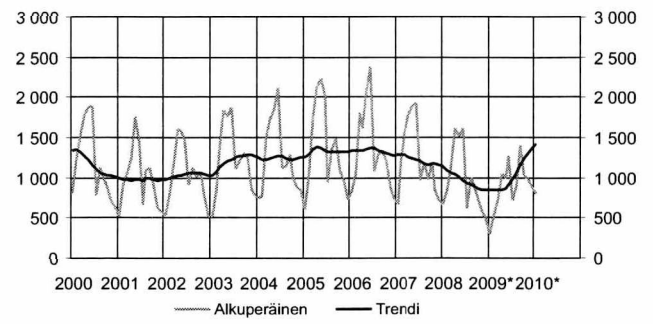
Tiedustelut: Merja Järvinen (09) 17 341

Myönnetyt rakennusluvut, 1 000m³

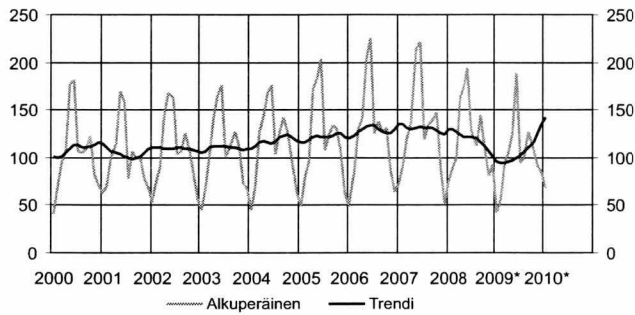
Kaikki rakennukset



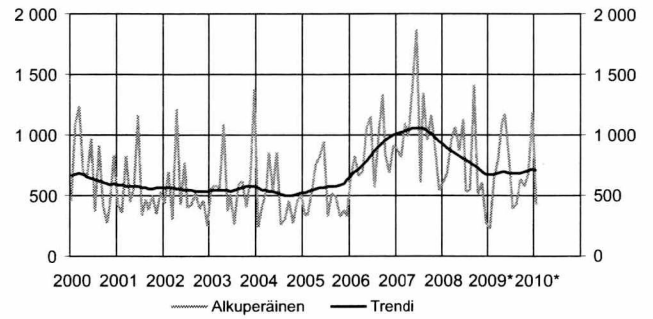
Asuinrakennukset



Vapaa-ajan asuinrakennukset



Liike- ja toimistorakennukset



Myönnetyt rakennusluvut rakennustyyppin mukaan, 1 000 m³

Vuosi	kk	Kaikki rakennukset		Asuinrakennukset		Vapaa-ajan asuinrak.		Liike- ja toimistorak.	
		Alkuper.	Muutos %	Alkuper.	Muutos %	Alkuper.	Muutos %	Alkuper.	Muutos %
2000		46 432	6	14 242	-2	1 267	11	8 339	16
2001		42 559	-8	11 890	-17	1 202	-5	6 341	-24
2002		42 000	-1	12 566	6	1 279	6	6 280	-1
2003		43 976	5	14 743	17	1 293	1	7 570	21
2004		43 444	-1	15 006	2	1 391	8	5 694	-25
2005		47 642	10	16 372	9	1 447	4	6 129	8
2006		52 483	10	16 267	-1	1 506	4	10 384	69
2007		57 396	9	14 892	-9	1 536	2	12 534	21
2008		50 549	-12	11 741	-21	1 463	-5	9 187	-27
2009*		40 804	-19	10 719	-8	1 217	-16	8 678	-5
			<i>Trendi</i>		<i>Trendi</i>		<i>Trendi</i>		<i>Trendi</i>
2008*	1	3 679	4 584	674	1 130	75	127	612	886
	2	3 576	4 392	819	1 086	84	125	670	856
	3	3 998	4 202	1 087	1 046	97	122	951	829
	4	5 560	4 042	1 577	1 013	159	119	1 053	799
	5	5 443	3 896	1 491	979	166	116	862	769
	6	6 292	3 762	1 551	941	183	114	1 107	741
	7	2 421	4 029	612	932	128	121	530	790
	8	3 587	4 002	993	913	112	120	544	772
	9	4 432	3 991	931	890	145	116	1 413	753
	10	3 529	3 986	752	866	110	112	513	726
	11	3 373	3 968	583	851	81	107	611	698
	12	3 854	3 878	488	846	93	101	266	677
2009	1	2 271	3 714	299	850	42	96	231	672
	2	2 383	3 564	523	852	56	94	643	679
	3	3 517	3 473	716	849	94	95	789	689
	4	4 375	3 406	1 036	852	106	96	1 105	695
	5	4 253	3 348	994	868	125	97	1 173	694
	6	5 005	3 317	1 266	909	189	100	824	688
	7	1 960	3 334	713	974	95	103	389	684
	8	2 712	3 411	900	1 058	101	106	433	684
	9	4 316	3 525	1 399	1 152	127	111	644	689
	10	2 881	3 647	1 025	1 233	107	116	578	700
	11	3 262	3 774	971	1 305	91	125	683	710
	12	3 870	3 868	877	1 370	85	135	1 185	713
2010	1	2 364	3 905	805	1 421	69	141	428	708

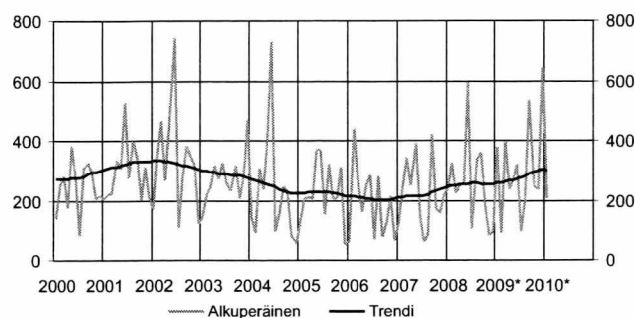
Lähde: Tilastokeskus, Rakennus- ja asuntotuotanto

Lisätietoja: tilastokeskus.fi/til/ras

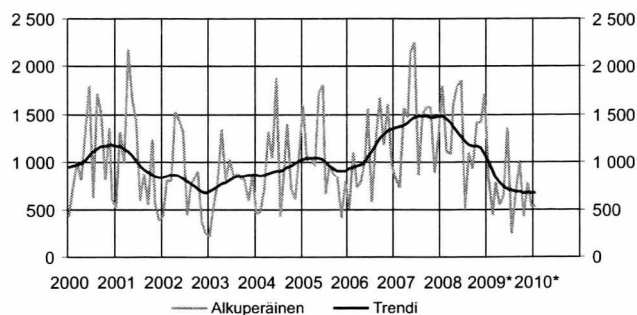
Tiedustelut: Kaj Isaksson (09) 17 341

Myönnetyt rakennusluvut, 1 000m³

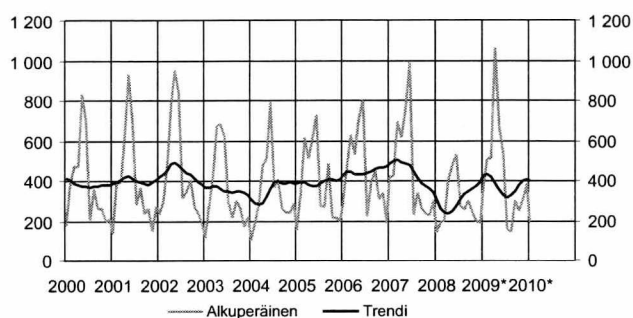
Julkiset palvelurakennukset



Teollisuus- ja varastorakennukset



Maatalousrakennukset

Myönnetyt rakennusluvut rakennustyyppin mukaan, 1 000 m³

Vuosi	kk	Julkiset palvelurak.		Teollisuus- ja varastorak.		Maatalousrakennukset	
		Alkuper.	Muutos %	Alkuper.	Muutos %	Alkuper.	Muutos %
2000		2 945	-7	12 704	25	4 534	-15
2001		3 570	21	12 318	-3	4 769	5
2002		4 017	13	9 887	-20	5 334	12
2003		3 290	-18	9 567	-3	4 266	-20
2004		2 800	-15	10 923	14	4 159	-3
2005		2 748	-2	12 755	17	4 616	11
2006		2 293	-17	12 981	2	5 322	15
2007		2 615	14	16 708	29	5 503	3
2008		3 063	18	16 309	-2	3 424	-3
2009*		3 667	20	8 284	-49	5 205	-2
			<i>Trendi</i>		<i>Trendi</i>		<i>Trendi</i>
2008	1	242	248	1 794	1 482	146	306
	2	325	251	1 108	1 453	192	264
	3	222	252	1 080	1 409	206	240
	4	250	254	1 601	1 367	404	236
	5	261	255	1 800	1 319	480	247
	6	594	257	1 857	1 264	534	274
	7	105	257	486	1 218	273	311
	8	340	257	1 102	1 188	259	337
	9	359	256	940	1 171	301	351
	10	183	255	1 412	1 167	241	362
	11	81	254	1 418	1 149	195	374
	12	99	256	1 710	1 092	193	396
2009*	1	379	258	844	1 001	367	424
	2	94	261	435	910	509	435
	3	397	263	782	836	514	419
	4	236	266	555	778	1 060	390
	5	272	269	652	740	667	355
	6	320	273	1 361	716	540	325
	7	99	277	245	698	156	315
	8	207	283	674	692	147	325
	9	537	289	1 018	686	303	350
	10	247	294	420	678	246	379
	11	237	299	782	674	311	402
	12	642	301	516	671	384	408
2010*	1	208	300	538	669	187	400

Rakennuskustannukset laskivat helmikuussa 0,2 prosenttia

Rakennuskustannukset laskivat 0,2 prosenttia vuoden 2010 helmikuussa edellisen vuoden helmikuusta. Rakentamisen työ- ja materiaalikustannukset nousivat vuodessa 2,7 prosenttia. Sen sijaan rakennustarvikkeiden hinnat laskivat 1,0 prosenttia ja muiden kustannusten hinnat 3,5 prosenttia.

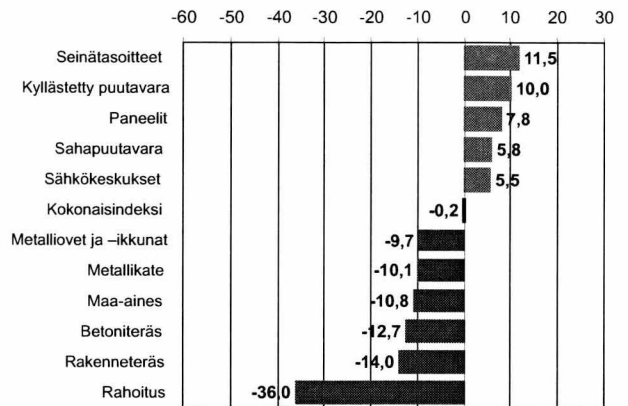
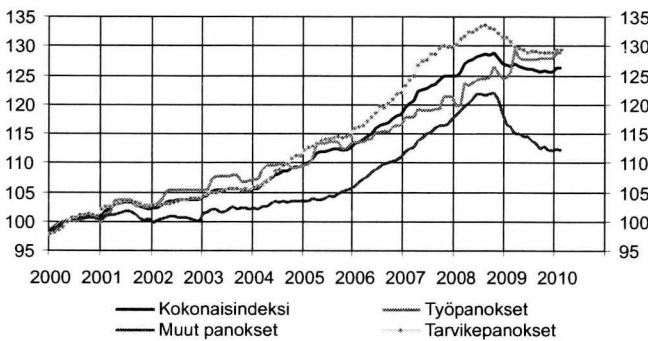
Tarvikkeista kallistuivat eniten kyllästetty puutavara (10 %). Myös muiden puutuotteiden hinnat ovat käänntyneet nousuun. Rahoituksen hinta halpeni 36 prosent-

tia vuoden aikana. Terästen hinnat laskivat edelleen vaikkakin laskuvauhti näyttäisi hieman hidastuvan. Myös metallikate sekä metalliovet, -ikkunat ja maa-ainekset halpenivat.

Tammikuusta helmikuuhun rakennuskustannusten kokonaisindeksi pysyi ennallaan. Myös työpanosten sekä tarvikepanosten hinnat pysyivät helmikuussa ennallaan. Sen sijaan muiden panosten hinnat laskivat 0,2 prosenttia.

Vuoden aikana tapahtuneet suurimmat muutokset, % helmikuu 2010/2009

Rakennuskustannusindeksi 2000=100, pisteluku



Rakennuskustannusindeksi 2005=100

Vuosi	kk	Kokonaisindeksi Panokset				Talotyytit							
		Vuosi- muutos %	Työ- panokset	Vuosi- muutos %	Tarvike- panokset	Vuosi- muutos %	Muut panokset	Vuosi- muutos %	Asuin- kerrostalo	Asuin- pienitalo	Toimisto- ja liikerak.	Teollisuus- ja varastorak.	
2005		100,0		100,0		100,0		100,0	100,0	100,0	100,0	100,0	
2006		103,8	3,8	102,2	2,2	104,5	4,5	104,6	4,6	103,7	104,3	103,4	103,9
2007		109,9	5,9	106,1	3,8	112,1	7,3	110,4	5,5	110,3	110,7	109,2	109,8
2008		114,2	3,9	109,9	3,6	116,3	3,7	115,8	4,9	114,5	114,3	113,7	114,3
2009		113,0	-1,1	113,3	3,1	113,8	-2,1	109,6	-5,4	113,0	112,4	112,3	112,6
2009	1	111,8	4,4	106,4	1,7	114,5	5,7	113,5	5,5	112,6	112,3	111,2	111,2
	2	112,5	4,6	106,7	1,9	115,4	5,7	114,3	5,9	113,1	113,2	111,7	112,0
	3	113,8	5,4	109,9	4,9	115,8	5,4	115,0	6,3	114,6	114,5	113,0	113,4
	4	114,1	4,3	109,5	3,3	116,5	4,4	115,4	5,5	114,6	114,8	113,2	114,0
	5	114,4	4,3	110,1	4,1	116,5	4,0	116,2	5,8	114,6	114,8	113,8	114,3
	6	114,8	4,5	110,4	4,4	116,8	4,1	117,0	5,8	114,9	114,8	114,3	114,9
	7	115,0	4,3	110,5	4,5	117,2	3,7	117,2	5,8	115,1	115,0	114,5	115,3
	8	115,2	4,2	110,7	4,5	117,4	3,9	116,9	4,9	115,2	115,0	114,7	115,4
	9	115,1	3,6	110,8	4,5	117,1	2,8	117,0	4,5	115,0	114,7	114,8	115,2
	10	115,5	3,3	112,4	4,3	116,9	2,3	117,3	4,8	115,3	115,2	115,2	116,1
	11	114,6	2,5	111,4	3,3	116,1	1,7	116,2	3,6	114,6	114,2	114,2	115,2
	12	113,7	1,6	110,6	2,5	115,6	1,3	113,9	0,7	113,9	113,2	113,3	114,3
2009	1	113,5	1,5	110,7	4,0	115,6	0,9	112,0	-1,3	113,5	113,0	113,0	114,3
	2	113,3	0,7	111,5	4,5	114,9	-0,5	111,7	-2,3	113,4	112,8	112,9	114,1
	3	113,8	0,0	114,9	4,6	114,1	-1,5	110,4	-4,0	114,0	113,8	113,2	114,3
	4	113,3	-0,7	113,8	3,9	113,9	-2,2	110,4	-4,3	113,6	113,6	112,7	113,8
	5	113,1	-1,2	113,5	3,1	113,8	-2,4	110,1	-5,3	113,0	113,0	112,7	113,6
	6	112,9	-1,7	113,4	2,7	113,4	-2,9	110,0	-6,0	113,0	112,8	112,6	113,0
	7	112,8	-1,9	113,4	2,7	113,5	-3,1	109,4	-6,7	113,1	112,9	112,6	112,9
	8	112,8	-2,1	113,4	2,4	113,6	-3,2	109,0	-6,8	113,0	112,7	112,6	112,9
	9	112,5	-2,2	113,7	2,6	113,2	-3,3	108,1	-7,6	112,8	112,3	112,3	112,7
	10	112,7	-2,5	113,8	1,2	113,3	-3,1	108,4	-7,6	113,0	112,5	112,3	112,9
	11	112,5	-1,8	113,8	2,2	113,2	-2,5	107,8	-7,2	113,0	112,4	112,2	112,6
	12	112,5	-1,0	113,8	2,9	113,3	-2,0	107,7	-5,5	113,0	112,4	112,3	112,6
2010	1	113,1	-0,4	114,5	3,4	113,7	-1,6	107,9	-3,7	113,5	112,8	112,9	113,2
	2	113,0	-0,2	114,5	2,7	113,7	-1,0	107,7	-3,5	113,6	112,8	112,9	113,1

Lähde: Tilastokeskus, Rakennuskustannusindeksi

Lisätietoja: tilastokeskus.fi/til/rki

Tiedustelut: Sinikka Kanerva (09) 17 341

Rakennustarvikkeiden myynti laski edelleen

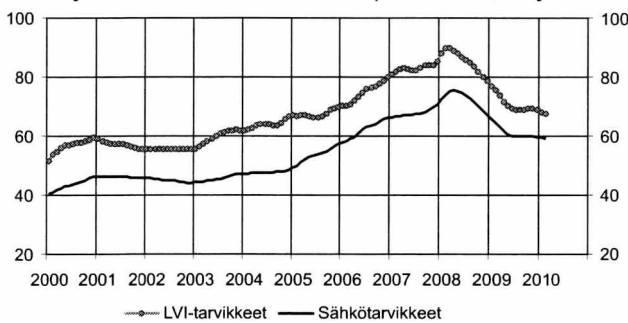
Helmikuussa sähkötukkuliikkeiden myynti laski runsaat 9 prosenttia vuotta aiemmasta. Myynnin arvo oli 50,2 miljoonaa euroa. Kolmen viimeisen kuukauden myynti on laskenut noin 7 prosenttia. Rakennuskustannusindeksin mukaan osaindeksin sähkötarvikkeiden hinnat ilman talouskojeita ovat kuitenkin kallistuneet jatkuvasti hieman. Helmikuussa hinnat nousivat noin prosentin vuotta aiemmasta.

Myös LVI-alan tukkumyynti laski helmikuussa. Myynnin arvo oli 57,9 miljoonaa euroa, mikä on lähes

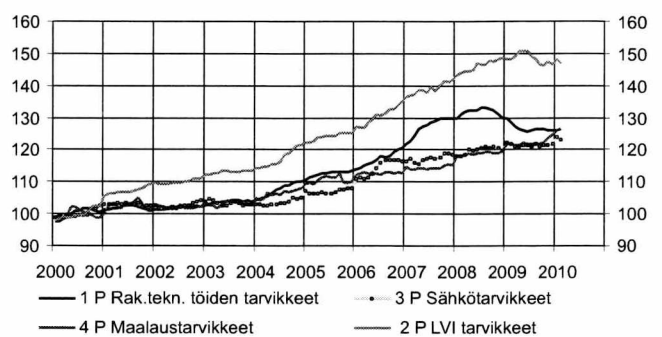
13 prosenttia vähemmän kuin helmikuussa 2009. Rakennuskustannusindeksin mukaan osaindeksin LVI-tarvikkeiden hinnat ovat olleet hieman laskussa tai edellisen vuoden tasolla syyskuusta lähtien.

Kaupan liikevaihtokuvaajan mukaan vähittäisrauta-kaupan liikevaihto supistui viime vuoden viimeisellä neljänneksellä 3,1 prosenttia vuoden 2008 vastaavasta ajasta. Lasku näyttäisi kuitenkin pysähtyvän, sillä mar- ras- ja joulukuun myynnit kasvoivat hieman vuotta aiemmasta.

Sähkö- ja LVI-tarvikkeiden tukkukaupan trendit, milj. euroa



Indeksierto-osaindeksit 2000=100



Sähkö- ja LVI-tarvikkeiden tukkukauppa ja tarvikkeiden hinnat

	Sähkötarvikkeiden tukkukauppa			LVI-tarvikkeiden tukkukauppa			Rakennuskustannusindeksi 2000=100, osaindeksit				
	alkuper. milj. euroa	trendi	vuosi-muutos %	alkuper. milj. euroa	trendi	vuosi-muutos %	Rakennus- teknisten töiden tarvikkeet	LVI- tarvikkeet	Sähkö- tarvikkeet ilman talouskojeita	Maalaus- tarvikkeet	
							1 P	2 P	3 P	4 P	
2008	1	68,4	72,4	4,9	79,6	87,8	8,2	130,0	143,1	117,9	118,0
	2	64,4	73,9	12,6	80,8	89,6	20,8	131,2	144,1	118,1	118,0
	3	63,4	74,9	-1,6	75,6	89,7	-8,0	131,8	144,3	118,3	118,3
	4	77,7	75,4	20,7	92,7	89,0	21,2	132,4	144,7	120,0	119,0
	5	80,6	75,2	7,9	92,8	87,9	3,9	132,5	145,1	119,9	118,7
	6	74,4	74,7	5,2	89,4	86,8	3,0	132,5	146,9	120,2	119,0
	7	69,3	73,8	13,4	82,3	85,8	13,4	133,1	146,7	120,6	118,8
	8	73,8	72,8	-3,8	87,1	84,9	-7,8	133,3	146,7	121,2	119,2
	9	88,0	71,6	14,6	99,9	83,5	8,5	132,7	147,7	120,7	119,3
	10	87,0	70,1	-2,9	99,9	81,8	-2,6	132,4	147,3	121,1	119,1
	11	72,5	68,5	-11,7	80,7	80,2	-12,2	131,0	148,3	120,7	119,0
	12	59,6	67,0	7,2	70,9	78,6	6,3	130,0	148,5	119,8	119,8
2009	1	57,4	65,7	-16,1	64,3	77,1	-19,2	129,7	148,1	122,1	121,7
	2	53,8	64,4	-16,5	66,4	75,6	-17,8	128,5	148,3	121,7	121,9
	3	60,1	63,1	-5,2	71,0	73,7	-6,1	127,1	149,1	121,0	121,4
	4	55,9	61,8	-28,1	66,8	71,6	-27,9	126,5	150,9	120,9	121,4
	5	59,1	60,6	-26,7	69,0	70,1	-25,6	126,2	150,8	121,3	122,2
	6	61,4	60,1	-17,5	74,7	69,2	-16,4	125,6	150,8	121,3	121,8
	7	54,4	59,9	-21,5	64,5	68,9	-21,6	126,1	149,2	121,2	121,7
	8	59,9	59,9	-18,9	71,5	68,9	-17,9	126,4	148,2	121,7	121,9
	9	73,9	59,9	-16,1	80,1	69,1	-19,8	126,3	146,5	120,9	121,7
	10	71,1	59,9	-18,2	82,6	69,3	-17,3	126,4	146,3	121,6	122,3
	11	66,6	59,9	-8,1	73,9	69,3	-8,4	125,9	147,3	121,3	123,5
	12	57,7	59,7	-3,3	62,7	68,8	-11,6	126,0	146,6	121,7	124,6
2010	1	50,6	59,3	-11,8	53,9	68,1	-16,2	126,0	148,1	123,8	126,0
	2	50,2	59,0	-9,3	57,9	67,6	-12,8	126,4	146,8	123,1	126,3

Sähkötarvikkeiden otoksessa mukana 14 yritystä, jotka edustavat yli 95 prosenttia Suomen sähkötukkukaupasta. Kuukausittain seurataan 45 tuoteryhmän myyntiä.

LVI-tarvikkeiden luvuissa on mukana neljän yrityksen tiedot. Ne kattavat 95 prosenttia LVI-tarvikkeiden tukkukaupan kokonaisuusmyynnistä.

Lähde: Tilastokeskus, Rakennuskustannusindeksi, Suomen Sähkötukkuliikkeiden Liitto ja Suomen Putkikauppiasyhdistys
Tiedustelut: Tilastokeskus, Sinikka Kanerva (09) 17 341, Sähkötukkuliikkeet Katri Huhtinen (09) 696 3700, sstl.fi
 Putkikauppiasyhdistys, Olle Grönlund (09) 348 3400

Talonrakennusyritysten liikevaihto laski edelleen loka-joulukuussa

Talonrakennusyritysten liikevaihto väheni viimeisellä neljänneksellä 10,1 prosenttia vuotta aiemmasta. Erikoistuneen rakennustoiminnan yritysten liikevaihto supistui loka-joulukuussa 13,4 prosenttia. Molemmilla toimialoilla liikevaihdon lasku näyttäisi hidastuvan.

Tammikuussa 2009 supistui erikoistuneen rakennustoiminnan toimiala 15,6 prosenttia, ja talonrakentamisessa vähenemistä oli 3,7 prosenttia edellisen vuoden vastaavista ajankohdista.

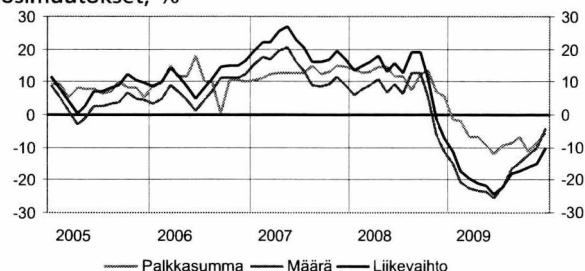
Talonrakennusyritysten myynnin määrä väheni vuoden 2009 viimeisellä neljänneksellä 4,1 prosenttia, ja erikoistuneen rakennustoiminnan 7,6 prosenttia vuoden 2008 vastaavaan ajanjaksoon verrattuna. Talonrakennusyritysten myynnin määrä supistui joulukuussa 3,5 prosenttia ja erikoistuneen rakennustoiminnan 9,2 prosenttia. Yritysten myynnin määrä-indeksi lasketaan poistamalla liikevaihdon indeksisarjasta hintojen muutosten vaikutus.

Talonrakentamisen toimialalla vuoden 2009 loka-joulukuussa palkkasumma supistui 3,1 prosenttia vuoden takaiseen vastaavaan ajanjaksoon verrattuna. Joulukuussa palkkasumma supistui vain 0,7 prosenttia vuoden 2008 joulukuuhun verrattuna.

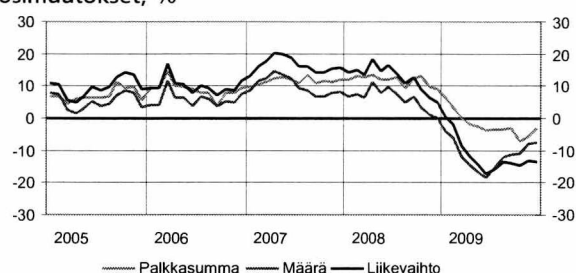
Erikoistuneessa rakennustoiminnassa vuoden 2009 viimeisellä neljänneksellä palkkasumma supistui 3,1

prosenttia vuoden takaiseen vastaavaan ajanjaksoon verrattuna. Joulukuussa palkkasumma kasvoi 2,6 prosenttia vuoden 2008 vastaaviin ajankohtiin verrattuna.

Talonrakentamisen TOL41 kuukausikuvaajien vuosimuutokset, %



Erikoistuneen rakentamisen TOL 43 kuukausikuvaajien vuosimuutokset, %



Talonrakentamisen kuukausikuvaajat TOL2008

	Liikevaihtoindeksi 2005=100				Palkkasummaindeksi 2005=100				Myynnin määräindeksi 2005=100				
	41 Talonrakentaminen		43 Erikoistunut rakennustoiminta		41 Talonrakentaminen		43 Erikoistunut rakennustoiminta		41 Talonrakentaminen		43 Erikoistunut rakennustoiminta		
	Alku-peräinen	Vuosi-muutos %	Alku-peräinen	Vuosi-muutos %	Alku-peräinen	Vuosi-muutos %	Alku-peräinen	Vuosi-muutos %	Alku-peräinen	Vuosi-muutos %	Alku-peräinen	Vuosi-muutos %	
2005	100,0		100,0		100,0		100,0		100,0		100,0		
2006	112,7	12,7	110,4	10,4	110,6	10,6	108,9	8,9	108,4	8,4	106,3	6,3	
2007	135,1	20,0	130,0	17,8	125,4	13,4	121,9	11,9	123,0	13,4	118,3	11,3	
2008	147,5	9,1	143,3	10,2	138,2	10,2	135,4	11,1	126,6	3,0	122,9	3,9	
2009	145,3	-1,5	142,3	-0,6	127,4	-7,9	131,8	-2,6	124,4	-1,8	121,8	-0,9	
2008	1	120,8	13,4	108,0	14,4	111,1	14,0	111,3	12,0	106,1	6,0	94,9	6,9
	2	130,3	15,2	118,8	15,0	134,2	12,9	131,6	13,2	114,1	7,7	104,0	7,5
	3	126,9	16,2	121,0	13,5	122,6	13,1	124,1	12,9	110,9	9,0	105,7	6,5
	4	149,5	18,0	138,1	18,3	130,4	14,7	124,4	13,4	130,1	10,9	120,2	11,2
	5	149,4	13,3	141,7	14,7	145,9	14,7	138,0	12,1	129,2	6,7	122,5	8,0
	6	161,7	15,9	155,9	16,4	179,7	11,6	154,2	11,9	139,0	9,3	134,0	9,8
	7	143,1	12,6	144,7	13,8	143,7	11,7	148,5	12,8	122,4	6,3	123,8	7,5
	8	178,2	19,2	141,8	11,1	138,4	7,6	141,8	9,4	151,7	12,7	120,7	5,0
	9	164,3	19,1	159,5	12,6	133,5	12,4	132,3	12,3	139,4	12,7	135,2	6,6
	10	155,8	11,2	163,9	9,0	148,6	13,6	144,9	13,3	131,8	5,5	138,6	3,4
	11	146,9	-1,0	144,1	6,4	127,5	7,1	129,2	9,9	124,1	-5,8	121,8	1,2
	12	143,1	-7,1	181,8	4,9	143,2	5,8	144,1	9,1	120,9	-11,4	153,6	0,1
2009	1	94,5	-11,1	97,1	0,5	108,8	-1,3	123,9	6,2	79,4	-15,1	81,6	-4,0
	2	96,5	-17,4	104,2	-1,9	120,2	-2,0	120,0	3,5	81,3	-20,8	87,8	-5,9
	3	113,5	-19,5	116,8	-8,5	114,6	-6,6	123,0	-0,1	95,9	-22,5	98,8	-12,0
	4	112,0	-20,8	111,6	-12,0	125,7	-6,9	130,4	-1,8	95,0	-23,3	94,7	-14,7
	5	107,1	-21,9	113,1	-14,8	121,1	-9,4	122,9	-2,7	91,3	-23,8	96,4	-16,8
	6	128,8	-24,4	135,8	-17,2	154,5	-12,0	147,6	-3,8	111,0	-25,4	117,0	-18,2
	7	117,7	-22,1	124,3	-15,6	148,9	-9,5	156,1	-3,2	102,4	-22,0	108,1	-15,5
	8	150,2	-17,9	123,0	-13,4	117,7	-8,8	126,4	-3,2	132,1	-16,4	108,2	-11,9
	9	134,0	-17,2	136,0	-14,0	120,9	-6,7	126,6	-3,2	118,8	-14,6	120,6	-11,3
	10	134,5	-16,0	137,2	-14,8	134,5	-11,3	135,4	-7,3	120,3	-12,2	122,8	-10,9
	11	128,4	-15,0	133,4	-13,0	119,2	-8,5	122,0	-5,5	115,9	-10,2	120,4	-8,0
	12	137,8	-10,1	153,5	-13,4	142,2	-5,6	147,9	-3,1	125,1	-4,1	139,4	-7,6
2010	1					101,0	-4,5	110,6	-4,2				

Vuosimuutos on alkuperäisen sarjan kolmen viimeisimmän kuukauden keskiarvon muutos edellisen vuoden vastaavasta ajankohdasta. Tilastossa otettiin tammikuun 2009 tiedoista alkaen käyttöön uusi toimialaluokitus TOL2008 sekä uusi perusvuosi 2005=100

Lähde: Tilastokeskus, Rakentamisen kuukausikuvaajat Lisätietoja: tilastokeskus.fi/til/rlv Tiedustelut: Ulla Virtanen (09) 17 341

Helmikuussa 19 300 työtöntä talonrakentajaa

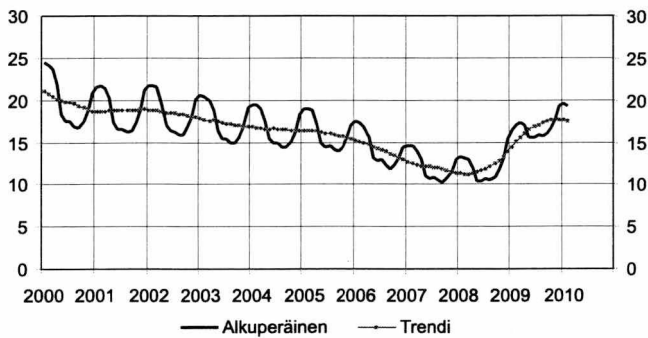
Talonrakentamisen toimialalla oli helmikuussa 19 300 työtöntä työnhakijaa. Määrä on 13,5 prosenttia suurempi kuin vuotta aiemmin, jolloin työttömiä oli alalla 17 000 henkeä. Tammikuusta helmikuuhun työttömien talonrakentajien määrä kasvoi 300 hengellä.

Talonrakennusalan avointen työpaikkojen määrä helmikuussa oli 1 174, mikä on yli 600 paikkaa enem-

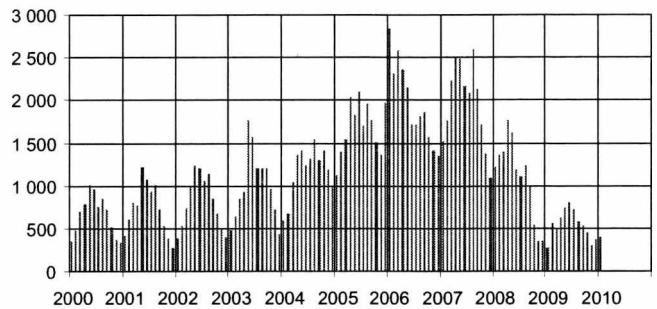
män kuin vuosi sitten. Toimialan avointen työpaikkojen määrä jatkaa kasvuaan jo kolmantena kuukautena peräkkäin.

Tiedot talonrakennusalan työllisistä julkaistaan vain neljännesvuosittain.

Talonrakennusalan työttömät, 1 000 henkeä



Talonrakennusalan avoimet työpaikat



Talonrakennusalan työllisyys

		Työttömät (TEM)			Avoimet työpaikat (TEM)		
		1 000 henkeä	Trendi	Vuosi- muutos %	kpl	Vuosi- muutos %	
2005	k.a.	16,1		-3	1 690	44	
2006	k.a.	14,2		-12	1 972	17	
2007	k.a.	12,0		-14	1 972	0	
2008	k.a.	12,0		0	1 095	-44	
2009	k.a.	16,7		39	536	-54	
2008	7	10,7	11,9	-2	1 106	-47	
	8	10,6	12,2	1	1 230	-53	
	9	10,8	12,5	6	995	-53	
	10	11,8	12,9	11	542	-69	
	11	13,1	13,4	14	351	-75	
	12	15,3	13,9	19	347	-68	
	2009	1	16,4	14,5	24	279	-77
		2	17,0	15,1	29	567	-58
		3	17,3	15,6	33	495	-65
		4	17,0	16,1	41	618	-65
		5	15,5	16,5	49	730	-55
		6	15,6	16,8	51	798	-33
7		15,9	17,1	49	722	-35	
8		15,8	17,3	49	585	-52	
9		16,0	17,5	48	522	-48	
10		16,8	17,7	42	451	-17	
11		17,6	17,7	34	302	-14	
12		19,3	17,7	26	367	6	
2010	1	19,6	17,6	19	395	42	
	2	19,3	17,5	13	1 174	107	

Lähde: Tilastokeskus, Työvoimatutkimus, Työ- ja elinkeinoministeriö

Lisätietoja: Tilastokeskus.fi/til/tyti, tem.fi

Tiedustelut: TK Kalle Sinivuori ja Työ- ja elinkeinoministeriö, Työnvälitystilasto 010 60 4001

Korjausrakentamisen tehtyjen työtuntien osuus kasvoi helmikuussa

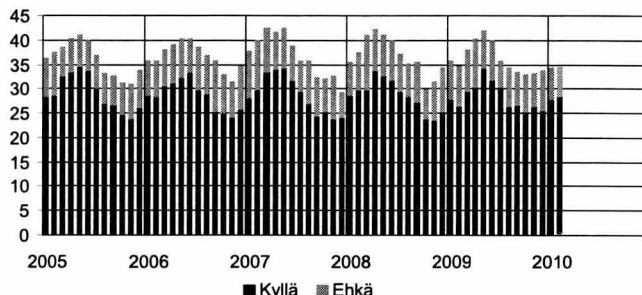
Ammattirakentajien työtunteja kertyi helmikuussa 20,5 miljoonaa tuntia. Määrä on 2 prosenttia suurempi kuin vuoden 2009 helmikuussa. Uudisrakentamisessa tehtyjä työtunteja oli 7,4 miljoonaa, mikä on lähes 20 prosenttia vähemmän kuin vuotta aiemmin. Korjausrakentamisessa tehdyt työtunnit sen sijaan lisääntyivät lähes 16 prosenttia vuotta aiemmasta ja niiden osuus kaikista talonrakentamisesta tehdyistä tunneista on lähes 60 prosenttia.

Korjausrakentamisessa tehdyistä 11,8 miljoonasta työtunnista lähes 70 prosenttia kertyi asuinrakennusten korjaamisesta ja runsaat 30 prosenttia muiden rakennusten korjaustöistä.

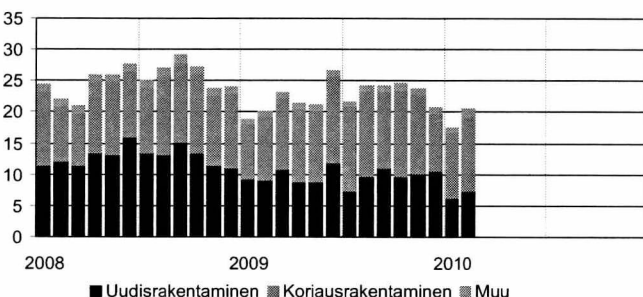
Helmikuun Kuluttajabarometrin mukaan kotitalouksista 29 prosenttia aikoi korjata asuntoaan varmasti

ja 6,4 prosenttia mahdollisesti. Peruskorjausta aikoi 15,7 prosenttia kotitalouksista ja 7,1 prosenttia harkitsi sitä.

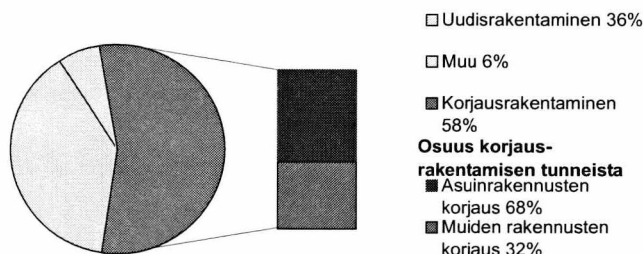
Kotitalouksien asunnon korjausaikomukset, prosenttia kotitalouksista



Talonrakennusalan ammattirakentajien työtuntijakauma, milj. tuntia, TOL 2008



Talonrakennusalan ammattirakentajien (TOL 2008) työtuntijakauma helmikuussa 2010



Korjausrakentaminen

Vuosi	kk	Kotitalouksien asunnon korjausaikomukset				Talonrakennusalan ammattirakentajien työtunnit TOL 2008 ¹⁾				Korjausrakentamisen tuntien jakauma, %	
		Prosenttia kotitalouksista				milj. tuntia				Asuinrakennusten korjaus	Muiden rakennusten korjaus
		Asunnon korjaus kyllä	Peruskorjaus ehkä	Asunnon korjaus ehkä	Peruskorjaus kyllä	Yhteensä	Uudisrakentaminen	Korjausrakentaminen	Muu		
2008	7	29,5	7,5	15,1	8,5	25,1	13,3	10,7	1,1	55,2	44,8
	8	28,5	6,7	15,7	6,6	26,9	13,1	12,7	1,1	52,7	47,3
	9	27,2	8,2	15,7	7,1	29,1	15,2	12,6	1,3	54,2	45,8
	10	24,0	5,8	13,7	6,3	27,3	13,5	12,6	1,2	74,9	25,1
	11	23,7	7,8	15,0	6,8	23,7	11,4	11,3	1,0	48,7	51,3
	12	25,3	9,1	14,1	6,9	24,0	11,0	12,0	1,0	51,0	49,0
2009	1	27,9	7,9	14,4	6,2	18,8	9,3	8,8	0,7	44,4	55,6
	2	26,4	8,3	15,5	8,4	20,1	9,1	10,2	0,8	59,4	40,6
	3	29,5	8,6	16,4	8,2	23,2	10,7	11,5	1,0	58,4	41,6
	4	30,5	9,7	18,7	7,3	21,3	8,8	11,8	0,7	57,4	42,6
	5	34,4	7,4	18,1	6,9	21,1	8,9	11,5	0,7	63,8	36,2
	6	31,9	8,1	16,3	7,2	26,6	11,9	13,9	0,8	58,5	41,5
	7	30,3	5,3	15,6	6,7	21,5	7,3	13,6	0,6	57,8	42,2
	8	26,5	7,7	16,0	6,8	24,1	9,7	13,6	0,8	60,9	39,1
	9	26,8	6,6	15,4	7,8	24,2	11,0	12,4	0,8	62,8	37,2
	10	25,4	7,4	15,5	6,1	24,7	9,8	13,8	1,1	64,9	35,1
	11	26,5	6,7	16,0	7,9	23,8	10,1	12,8	0,9	65,5	34,5
	12	25,5	8,2	16,7	6,2	20,7	10,6	9,3	0,8	59,0	41,0
2010	1	27,8	6,4	15,6	6,3	17,5	6,3	10,5	0,7	59,0	41,0
	2	29,0	6,4	15,7	7,1	20,5	7,4	11,8	1,3	68,3	31,7

1) Tiedot perustuvat Työvoimatutkimukseen, jossa siirryttiin TOL 2008 luokitukseen vuoden 2009 alusta. Työtunnit sisältävät talonrakentamisen ja erikoistuneen rakentamisen tunnit.

Lähde: Tilastokeskus, Kuluttajabarometri ja Korjausrakentaminen
Tiedustelut: Pertti Kangassalo ja Mika Sirviö (09) 17 341

Uusimmat suuret rakennuskohteet

Kunta	Luvan myöntökk	Omistajan nimi		Rakennustyyppi	Tilavuus, m ³	Aloitus kk
Helsinki	201001	ASUNTO OY HELSINGIN VANHALINNA	uusi	Asuinrak.	144 390	
Helsinki	201001	HUS	uusi	Liikenteen rak.	211 592	
Vantaa	201001	KOY VANTAAN HONKATALO	uusi	Varastorak.	240 237	
Oulu	201001	LEHTONEN YHTIÖT OY	uusi	Varastorak.	57 000	201001
Helsinki	201001	PELASTUSLAITOS	uusi	Palo- ja pelastusrak.	56 960	
Hyvinkää	200912	KOY HYVINKÄÄN HÄMEENKATU 9	uusi	Liikerak.	197 800	200912
Hyvinkää	200912	KOY FICRE	uusi	Liikerak.	192 940	
Hyvinkää	200912	KOY HYVINKÄÄN KAUPPAKUJA 2	laaj.	Liikerak.	141 672	
Iisalmi	200912	APK-KIINTEISTÖT OY	uusi	Liikerak.	68 450	201001
Seinäjäki	200912	KOY SEINÄJOEN VÄINÄMÖISENKATU	uusi	Liikerak.	87 000	
Kuopio	200912	KUOPION KAUPUNKI	laaj.	Liikenteen rak.	101 395	
Helsinki	200912	KIINTEISTÖVIRASTO/TILAKESKUS	uusi	Hoitoalan rak.	74 500	
Kaarina	200912	KOY KAARINANTIE 700	laaj.	Teollisuusrak.	56 080	
Lempäälä	200912	SOK KESKUSKUNTA	uusi	Varastorak.	53 355	
Ylivieska	200912	KPO-KIINTEISTÖT OY	uusi	Liikerak.	135 950	
Helsinki	200912	SUOMEN MESSUT OSUUSKUNTA	laaj.	Kokoontumisrak.	314 970	
Hamina	200911	HAMINA GARGO TERMINAL	uusi	Varastorak.	138 295	
Hämeenlinna	200911	KARISTO OY	laaj.	Liikerak.	53 250	
Tampere	200911	C-CAPITAL OY	uusi	Liikerak.	180 980	200912
Espoo	200911	KOY KEILARANNANPUISTO	laaj.	Toimistorak.	84 487	200912
Lahti	200911	LAHTI ENERGIA OY	uusi	Teollisuusrak.	53 700	
Kouvola	200910	OSUUSKAUPPA YMPÄRISTÖ	laaj.	Liikerak.	157 219	201001
Kouvola	200910	OSUUSKAUPPA YMPÄRISTÖ	uusi	Liikenteen rak.	189 630	
Helsinki	200910	KIINTEISTÖVIRASTO/TILAKESKUS	uusi	Hoitoalan rak.	50 261	200912
Helsinki	200909	MYLLYPURON OSTOSKESKUS OY	uusi	Asuinrak.	57 517	
Vantaa	200909	AS OY VANTAAN KIVIVUORENLAKI	uusi	Liikerak.	108 500	
Vantaa	200909	KOY VANTAAN HARKKOKUJA 2	uusi	Liikerak.	63 330	201001
Seinäjäki	200909	SENAATTI-KIINTEISTÖT	uusi	Toimistorak.	75 000	
Nastola	200909	LIIKUNTAKEKUS PAJULAHTI	uusi	Kokoontumisrak.	176 120	200909
Lapua	200909	LAPUAN KAUPUNKI	uusi	Kokoontumisrak.	92 000	201001
Mustasaari	200909	WESTENERGY OY AB	uusi	Teollisuusrak.	218 600	
Kerava	200909	LASSILA & TIKANOJA OYJ	uusi	Teollisuusrak.	83 700	200910
Kuopio	200909	JUNTTAN OY	laaj.	Teollisuusrak.	68 900	
Espoo	200909	ESPOON KAUPUNKI	uusi	Varastorak.	56 700	
Närpiö	200909	BÖRJE IVARS AB	uusi	Maatalousrak.	69 444	
Imatra	200908	KOY VAALIMAANTIE	uusi	Liikerak.	53 200	200908
Rovaniemi	200908	KOY ROVANIEMEN TERRA	uusi	Liikerak.	71 410	200909
Mikkeli	200908	MIKKELIN TORIPARKKI OY	uusi	Liikenteen rak.	71 586	200909
Pori	200908	PORIN KAUPUNKI	uusi	Kokoontumisrak.	52 760	200910
Kerava	200908	KOY HELSINGIN KIVIKON KALATALO	uusi	Teollisuusrak.	54 400	
Nurmijärvi	200908	KOY ILVESVUORENKATU 4	uusi	Teollisuusrak.	118 687	
Vantaa	200908	NELF HAXLOG REAL ESTATE OY	uusi	Varastorak.	152 300	
Jyväskylä	200907	KOY JYVÄSKYLÄN SORASTAJANTIE 1	uusi	Liikerak.	131 350	200907
Vantaa	200906	RATAHALLINTOKESKUS	uusi	Liikenteen rak.	152 551	
Vantaa	200906	RATAHALLINTOKESKUS	uusi	Liikenteen rak.	157 696	
Vantaa	200906	RATAHALLINTOKESKUS	uusi	Liikenteen rak.	87 310	
Lahti	200906	KOY LAHDEN MAKASIINIKATU 3	uusi	Varastorak.	170 920	
Kerava	200906	KESKON ELÄKEKASSA	uusi	Varastorak.	350 230	200907
Seinäjäki	200906	BOTNIA FREEZE OY	uusi	Varastorak.	75 450	200908
Toholampi	200906	MAUNO HAUTALA OY	uusi	Varastorak.	61 801	200907
Helsinki	200905	KOY KANNELMÄEN KAUPPAKESKUS	laaj.	Liikerak.	404 990	200911
Kotka	200905	OSUUSKAUPPA YMPYRÄ	laaj.	Liikerak.	74 826	200912
Kuopio	200905	KOY MAUNOLA	uusi	Liikerak.	118 800	200906
Raisio	200905	VIRTANEN YHTIÖT OY	laaj.	Liikerak.	103 000	200912
Nokia	200905	PIRKANMAAN OSUUSKAUPPA	uusi	Liikerak.	182 954	200908
Lappeenranta	200905	OY RAILTRANS LTD	uusi	Varastorak.	64 830	
Seinäjäki	200905	SEINÄJOEN PUUTARHA OY SEPU	laaj.	Maatalousrak.	83 000	
Tampere	200904	IKEA OY	uusi	Liikerak.	268 500	200905
Kokkola	200904	SOK	uusi	Liikerak.	110 370	200904
Tampere	200904	KOY TAMPEREEN TORNIHOTELLI	laaj.	Liikerak.	61 700	
Rovaniemi	200904	TAMATES-SERVICE OY	uusi	Liikenteen rak.	55 845	
Tampere	200904	TAMPEREEN PYSÄKÖINTITALO OY	uusi	Liikenteen rak.	209 500	200909
Järvenpää	200904	KOY PRIMULAN HERKKUPAJA	uusi	Teollisuusrak.	128 330	200907
Närpiö	200904	TRÅSKBÖLE TRÄDGÅRD AB	uusi	Maatalousrak.	59 500	

Lähde: Väestörekisterikeskus, Väestötietojärjestelmä

Tiedustelut: Tommi Niemi (09) 22 9161

Port Payé
Finlande
126676
Itella Oyj

ECONOMY

Rakentaminen 2010
Bygget
Construction

Myynti:

Tilastokeskus,
markkinointipalvelut
PL 4C
00022 TILASTOKESKUS
Puh. (09) 1734 2011
Faksi (09) 1734 2500
myynti@tilastokeskus.fi
www.tilastokeskus.fi

Käyntiosoite:

Työpajankatu 13
00580 Helsinki

ISSN 1795-5165
= Suomen virallinen tilasto
ISSN 1796-2358 (pdf)
ISSN 1238-7142 (print)

Tuotenumero 3310 (print)
Tuotenumero 3311 (pdf)