



Kuluttajahintaindeksi

Konsumentprisindex

Consumer Price Index

2001, maaliskuu – mars – March

Julkaistavissa 12.4.2001 klo 7.00
Får publiceras 12.4.2001 kl. 7.00
Not to be released before 7 a.m.,
12 April 2001

Inflaatio hidastui maaliskuussa 2,9 prosenttiin

Kuluttajahintojen vuosimuutos eli inflaatio oli Tilastokeskuksen mukaan maaliskuussa 2,9 prosenttia.

Helmikuusta maaliskuuhun kuluttajahinnat nousivat 0,4 prosenttia, mikä johtui pääasiassa vaatealennusmyyntien loppumisesta.

Kuluttajahintaindeksin 1995 = 100 maaliskuun pisteluku oli 110,0. Elinkustannusindeksin 1951 = 100 pisteluku maaliskuussa oli 1529.

Inflation slowed down to 2.9 per cent in March

According to Statistics Finland, the year-on-year change in consumer prices, i.e. inflation, was 2.9 per cent in March.

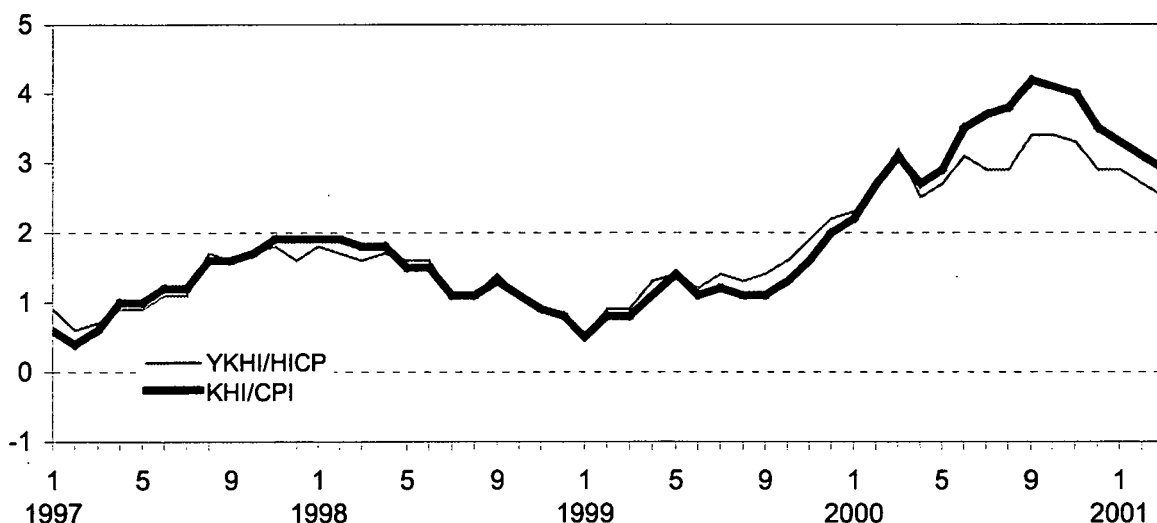
From February to March, consumer prices went up by 0.4 per cent, which was primarily due to the end of seasonal clothing sales.

The point figure of the Consumer Price Index 1995 = 100 was 110,0. The Cost-of-living index was 1529.

Prosenttimuutos edellisen vuoden vastaavasta ajankohdasta

Är förändring, procent

Percentage change from previous year



Inflaatio hidastui maaliskuussa 2,9 prosenttiin

Kuluttajahintojen vuosimuutos eli inflaatio oli Tilastokeskuksen mukaan maaliskuussa 2,9 prosenttia. Helmikuussa se oli 3,1 prosenttia. Inflaatiota hidasti ennen kaikkea bensiinin halpeneminen viime vuoden maaliskuusta.

Maaliskuun inflaatioon vaikutti eniten asumisen kallistuminen, joka nosti kokonaisindeksiä prosentin. Asumisen kallistuminen johtui suurimmaksi osaksi korkojen ja vuokrien noususta. Elintarvikkeiden kallistuminen vaikutti inflaatioon runsaat 0,4 prosenttiyksikköä. Siihen oli ennen kaikkea syynä lihan ja maitotuotteiden hintojen nousu. Kulttuurin ja vapaa-ajan tavaroiden ja palveluiden kallistuminen nosti hintatasoa vuodessa myös runsaat 0,4 prosenttiyksikköä. Bensiinin halpenemisen lisäksi inflaatiota hillitsi maaliskuussa vihannesten ja käytettyjen autojen hintojen lasku.

Helmikuusta maaliskuuhun kuluttajahinnat nousivat 0,4 prosenttia, mikä johtui pääasiassa vaatealennusmyyntien loppumisesta.

Tilastokeskuksen haastattelijat keräävät indeksiä varten yli 50 000 hintatietoa noin 2 000 liikkeestä aina kuukauden puolivälissä. Lisäksi noin 600 hintatietoa kerätään keskitetysti.

EMU-maiden inflaatio helmikuussa 2,6 prosenttia

Yhdenmukaistetun kuluttajahintaindeksin mukaan EMU-maiden inflaatio oli **helmikuussa** 2,6 prosenttia. Inflaatio nopeutui hieman, sillä tammikuussa se oli 2,4 prosenttia. EMU-maiden nopein inflaatio oli Alankomaissa ja Portugalissa, 4,9 prosenttia, ja hitain Ranskassa, 1,4 prosenttia. Suomen vastaava inflaatio oli helmikuussa 2,7 prosenttia. EU-maiden inflaatio oli helmikuussa 2,3 prosenttia.

Maaliskuussa Suomen yhdenmukaistettu kuluttajahintaindeksi (1996=100) nousi edellisestä vuodesta 2,5 prosenttia. Helmikuusta maaliskuuhun indeksi nousi 0,5 prosenttia. Eurostat julkaisee maaliskuun yhdenmukaistetut kuluttajahintaindeksit 19. huhtikuuta. Eurostat julkaisee helmikuun yhdenmukaistetut kuluttajahintaindeksit 16. maaliskuuta.

Inflation slowed down to 2.9 per cent in March

According to Statistics Finland, the year-on-year change in consumer prices, i.e. inflation, was 2.9 per cent in March. It was 3.1 per cent in February. The rate of inflation was primarily slowed down by lower price of petrol from last year's March.

In March, the increase in housing prices had the largest impact on inflation, raising the overall index by one per cent. Higher housing prices were mainly caused by the rise in interest rates and rents. Increased food prices put inflation up by over 0.4 percentage points. This was principally due to higher prices of meat and milk products. Higher prices of culture and leisure goods and services also increased the price level by good 0.4 percentage points in the year to March. In addition to lower price of petrol, inflation was curbed in March by lower prices of vegetables and used cars.

From February to March, consumer prices went up by 0.4 per cent, which was primarily due to the end of seasonal clothing sales.

Each mid-month, Statistics Finland interviewers collect over 50,000 prices from approximately 2,000 outlets for the Consumer Price Index. In addition, some 600 items of price data are gathered by centralised collection.

Inflation in EMU countries 2.6 per cent in February

According to the Harmonised Index of Consumer Prices, the rate of inflation in the member countries of the EMU was 2.6 per cent in **February**. Inflation accelerated slightly, as it was 2.4 per cent in January. Inflation in the EMU was fastest in the Netherlands and Portugal, at 4.9 per cent and slowest in France, at 1.4 per cent. The corresponding figure for Finland stood at 2.7 per cent. In the EU Member States, inflation was 2.3 per cent in February.

The Finnish point figure on the Harmonised Index of Consumer Prices (1996=100) for **March** rose by 2.5 per cent from the previous year. The index went up by 0.5 per cent from February to March. Eurostat will publish the Harmonised Indices of Consumer Prices for March on 19 April.

Kuluttajahintaindeksi 1995=100 hyödykeryhmittäin

Consumer Price Index 1995=100 by commodity groups

| Kokonaisindeksi | | | | | | | | | | | | | |
|---|-------|-------|-------|-------|-------|-------|-------|-------|-------|-------|-------|-------|-------|
| Overall index | | 01 | 02 | 03 | 04 | 05 | 06 | 07 | 08 | 09 | 10 | 11 | 12 |
| Paino-Weight % | 1000 | 158 | 62 | 46 | 221 | 47 | 41 | 136 | 22 | 119 | 1 | 65 | 82 |
| 1995 | 100,0 | 100,0 | 100,0 | 100,0 | 100,0 | 100,0 | 100,0 | 100,0 | 100,0 | 100,0 | 100,0 | 100,0 | 100,0 |
| 1996 | 100,6 | 98,2 | 102,6 | 100,5 | 100,3 | 100,7 | 102,0 | 103,5 | 96,6 | 101,3 | 100,9 | 101,2 | 99,1 |
| 1997 | 101,8 | 99,6 | 104,6 | 99,9 | 102,5 | 101,0 | 104,5 | 104,0 | 94,9 | 102,1 | 105,9 | 103,3 | 99,1 |
| 1998 | 103,2 | 101,3 | 106,0 | 98,5 | 104,8 | 101,2 | 106,5 | 105,6 | 93,1 | 103,2 | 111,4 | 106,2 | 99,3 |
| 1999 | 104,4 | 101,0 | 107,8 | 99,5 | 106,1 | 102,4 | 108,7 | 108,0 | 94,8 | 104,2 | 113,6 | 108,6 | 99,6 |
| 2000 | 108,0 | 102,0 | 110,5 | 99,7 | 111,8 | 103,2 | 113,9 | 114,3 | 95,8 | 106,4 | 116,5 | 112,3 | 103,1 |
| 1999 I | 103,2 | 101,3 | 106,5 | 93,1 | 105,2 | 101,8 | 107,4 | 104,6 | 96,2 | 102,9 | 113,4 | 107,4 | 99,5 |
| II | 103,4 | 101,5 | 106,7 | 94,3 | 105,3 | 101,9 | 107,5 | 104,8 | 95,9 | 103,5 | 113,4 | 107,6 | 99,4 |
| III | 103,7 | 100,9 | 106,7 | 99,3 | 105,3 | 102,1 | 107,5 | 104,9 | 95,7 | 104,5 | 113,4 | 107,6 | 99,2 |
| IV | 104,4 | 101,3 | 107,9 | 101,5 | 105,5 | 102,6 | 108,3 | 107,7 | 95,5 | 104,5 | 113,4 | 108,6 | 99,7 |
| V | 104,7 | 102,4 | 108,1 | 101,6 | 105,7 | 102,4 | 108,5 | 108,0 | 95,5 | 103,9 | 113,4 | 108,7 | 99,7 |
| VI | 104,6 | 102,2 | 108,1 | 101,4 | 105,7 | 102,4 | 108,5 | 108,0 | 93,2 | 104,2 | 113,4 | 108,7 | 99,6 |
| VII | 104,4 | 101,4 | 108,1 | 95,9 | 106,2 | 102,1 | 109,5 | 108,6 | 92,1 | 104,3 | 113,4 | 108,4 | 99,7 |
| VIII | 104,5 | 100,2 | 108,1 | 99,6 | 106,1 | 102,3 | 109,3 | 109,6 | 93,8 | 103,7 | 113,4 | 108,5 | 99,9 |
| IX | 104,9 | 100,2 | 108,4 | 101,7 | 106,4 | 102,8 | 109,3 | 109,7 | 95,2 | 104,4 | 114,0 | 109,0 | 99,8 |
| X | 105,1 | 100,4 | 108,4 | 101,8 | 106,8 | 103,0 | 109,3 | 109,7 | 95,1 | 104,8 | 114,0 | 109,3 | 99,8 |
| XI | 105,1 | 99,7 | 108,4 | 102,3 | 107,2 | 102,9 | 109,4 | 110,2 | 94,9 | 104,1 | 114,0 | 109,4 | 99,8 |
| XII | 105,5 | 99,9 | 108,4 | 101,8 | 107,8 | 102,8 | 109,4 | 110,8 | 94,8 | 105,4 | 114,0 | 109,7 | 100,1 |
| 2000 I | 105,5 | 100,6 | 109,1 | 92,5 | 108,1 | 102,8 | 112,7 | 110,9 | 95,1 | 104,4 | 114,0 | 111,1 | 101,1 |
| II | 106,2 | 101,9 | 109,8 | 94,7 | 108,9 | 102,8 | 112,8 | 111,6 | 95,3 | 105,2 | 114,0 | 111,1 | 101,2 |
| III | 106,9 | 101,9 | 109,8 | 100,0 | 109,2 | 102,9 | 112,8 | 113,9 | 95,2 | 105,4 | 114,0 | 111,1 | 101,3 |
| IV | 107,2 | 101,9 | 109,8 | 101,6 | 109,8 | 102,7 | 113,2 | 113,0 | 95,7 | 106,3 | 115,0 | 112,6 | 101,8 |
| V | 107,7 | 102,3 | 110,7 | 102,2 | 110,8 | 103,2 | 113,2 | 114,0 | 94,5 | 105,8 | 115,0 | 112,8 | 102,8 |
| VI | 108,2 | 102,3 | 110,7 | 101,7 | 111,4 | 103,1 | 113,1 | 116,7 | 91,4 | 106,2 | 115,0 | 112,8 | 103,0 |
| VII | 108,3 | 102,1 | 111,0 | 96,1 | 112,4 | 102,8 | 114,1 | 116,4 | 93,5 | 107,0 | 115,0 | 112,2 | 103,4 |
| VIII | 108,5 | 101,8 | 111,0 | 100,6 | 113,1 | 102,9 | 114,2 | 114,9 | 96,1 | 106,5 | 115,0 | 112,1 | 104,0 |
| IX | 109,3 | 102,2 | 111,1 | 101,8 | 114,5 | 103,2 | 114,4 | 116,5 | 98,3 | 106,9 | 120,1 | 112,8 | 104,1 |
| X | 109,4 | 102,0 | 111,1 | 102,2 | 114,6 | 103,6 | 115,5 | 115,6 | 98,2 | 107,9 | 120,1 | 113,1 | 104,5 |
| XI | 109,3 | 102,5 | 111,2 | 102,3 | 114,6 | 104,0 | 115,4 | 114,8 | 98,1 | 107,3 | 120,1 | 113,0 | 104,7 |
| XII | 109,1 | 102,7 | 111,2 | 101,2 | 114,1 | 104,1 | 115,2 | 113,7 | 97,8 | 108,0 | 120,1 | 113,1 | 104,9 |
| 2001 I | 108,9 | 104,3 | 112,3 | 93,6 | 113,1 | 104,3 | 115,6 | 113,2 | 97,6 | 107,5 | 120,1 | 114,0 | 105,4 |
| II | 109,5 | 104,3 | 112,4 | 94,5 | 114,2 | 104,5 | 115,9 | 114,5 | 97,4 | 108,5 | 120,1 | 114,2 | 105,6 |
| III | 110,0 | 104,9 | 112,5 | 100,8 | 113,9 | 104,7 | 116,1 | 114,5 | 97,2 | 109,2 | 120,1 | 114,7 | 105,7 |
| Kuukausimuutos, % - Change on one month, % | | | | | | | | | | | | | |
| 2001:2-2001:3 | 0,4 | 0,6 | 0,0 | 6,7 | -0,2 | 0,2 | 0,2 | 0,1 | -0,2 | 0,6 | 0,0 | 0,4 | 0,0 |
| 12 kuukauden muutokset, % - Change on 12 months, % | | | | | | | | | | | | | |
| 2000:3-2001:3 | 2,9 | 3,0 | 2,4 | 0,8 | 4,4 | 1,8 | 2,9 | 0,6 | 2,1 | 3,6 | 5,4 | 3,2 | 4,3 |

HYÖDYKERYHMÄT

01. Elintarvikkeet ja alkoholittomat juomat
02. Alkoholijuomat ja tupakka
03. Vaatetus ja jalkineet
04. Asuminen, lämpö ja valo
05. Huonekalut, kalusteet, kotitalouskoneet ja kodinhoito
06. Terveysten- ja sairaudenhoito
07. Liikenne
08. Viestintä
09. Kulttuuri ja vapaa-aika
10. Koulutus
11. Hotellit, kahvilat ja ravintolat
12. Muut tavarat ja palvelut

COMMODITY GROUPS

01. Food and non-alcoholic beverages
02. Alcoholic beverages and tobacco
03. Clothing and footwear
04. Housing, heat and light
05. Furnishing, household equipment and routine maintenance of the house
06. Health and medical care
07. Transport
08. Communications
09. Recreation and culture
10. Education
11. Hotels, cafes and restaurants
12. Miscellaneous goods and services

Elinkustannusindeksi, lokakuu 1951=100
Cost-of-living index, October 1951=100

| Vuosi Year | I | II | III | IV | V | VI | VII | VIII | IX | X | XI | XII | I-XII |
|---------------|------|------|------|------|------|------|------|------|------|------|------|------|-------|
| 1951 | - | - | - | - | - | - | - | - | - | 100 | 100 | 100 | - |
| 1952 | 102 | 101 | 101 | 101 | 101 | 101 | 101 | 101 | 101 | 102 | 102 | 102 | 101 |
| 1953 | 102 | 103 | 103 | 103 | 103 | 103 | 103 | 103 | 103 | 104 | 103 | 102 | 103 |
| 1954 | 104 | 104 | 103 | 104 | 104 | 103 | 104 | 104 | 104 | 104 | 98 | 98 | 103 |
| 1955 | 98 | 98 | 98 | 99 | 99 | 99 | 99 | 100 | 100 | 101 | 101 | 101 | 100 |
| 1956 | 104 | 107 | 108 | 108 | 110 | 110 | 111 | 112 | 113 | 113 | 118 | 118 | 111 |
| 1957 | 120 | 120 | 120 | 121 | 122 | 122 | 124 | 125 | 126 | 127 | 127 | 128 | 124 |
| 1958 | 129 | 130 | 130 | 132 | 133 | 132 | 132 | 132 | 132 | 132 | 133 | 133 | 132 |
| 1959 | 133 | 133 | 133 | 132 | 133 | 133 | 133 | 133 | 134 | 136 | 136 | 136 | 134 |
| 1960 | 136 | 136 | 137 | 138 | 138 | 138 | 139 | 138 | 138 | 139 | 140 | 140 | 138 |
| 1961 | 140 | 140 | 140 | 140 | 140 | 140 | 140 | 140 | 140 | 141 | 142 | 142 | 141 |
| 1962 | 143 | 143 | 144 | 145 | 146 | 146 | 148 | 148 | 148 | 150 | 150 | 150 | 147 |
| 1963 | 150 | 151 | 151 | 153 | 153 | 153 | 154 | 154 | 156 | 158 | 158 | 158 | 154 |
| 1964 | 164 | 165 | 167 | 169 | 170 | 170 | 170 | 171 | 172 | 173 | 173 | 174 | 170 |
| 1965 | 175 | 175 | 176 | 177 | 177 | 178 | 179 | 179 | 179 | 180 | 180 | 180 | 178 |
| 1966 | 181 | 181 | 182 | 183 | 184 | 184 | 185 | 186 | 187 | 188 | 189 | 189 | 185 |
| 1967 | 191 | 192 | 192 | 193 | 193 | 194 | 195 | 195 | 197 | 198 | 202 | 203 | 195 |
| 1968 | 205 | 207 | 210 | 211 | 211 | 213 | 213 | 213 | 214 | 215 | 215 | 215 | 212 |
| 1969 | 215 | 215 | 214 | 216 | 216 | 217 | 217 | 217 | 218 | 218 | 218 | 218 | 217 |
| 1970 | 220 | 221 | 221 | 222 | 222 | 222 | 223 | 223 | 224 | 224 | 225 | 225 | 223 |
| 1971 | 228 | 229 | 231 | 232 | 233 | 237 | 239 | 241 | 243 | 243 | 244 | 245 | 237 |
| 1972 | 242 | 245 | 247 | 251 | 253 | 254 | 256 | 257 | 259 | 260 | 262 | 262 | 254 |
| 1973 | 265 | 267 | 269 | 272 | 277 | 280 | 288 | 292 | 295 | 297 | 299 | 303 | 284 |
| 1974 | 305 | 314 | 317 | 324 | 328 | 329 | 335 | 340 | 348 | 351 | 353 | 354 | 333 |
| 1975 | 364 | 369 | 375 | 383 | 387 | 388 | 394 | 399 | 405 | 411 | 415 | 418 | 392 |
| 1976 | 426 | 432 | 436 | 440 | 441 | 442 | 450 | 456 | 460 | 465 | 468 | 469 | 449 |
| 1977 | 476 | 482 | 489 | 493 | 500 | 506 | 510 | 518 | 520 | 522 | 524 | 525 | 506 |
| 1978 | 526 | 532 | 533 | 536 | 544 | 544 | 545 | 547 | 551 | 554 | 557 | 556 | 544 |
| 1979 | 560 | 567 | 571 | 576 | 578 | 582 | 585 | 588 | 593 | 596 | 601 | 604 | 583 |
| 1980 | 611 | 620 | 626 | 638 | 645 | 648 | 651 | 660 | 669 | 676 | 682 | 686 | 651 |
| 1981 | 693 | 699 | 708 | 717 | 727 | 731 | 734 | 736 | 745 | 752 | 752 | 755 | 729 |
| 1982 | 767 | 771 | 780 | 786 | 799 | 800 | 806 | 804 | 806 | 809 | 812 | 823 | 797 |
| 1983 | 830 | 834 | 839 | 849 | 860 | 871 | 875 | 876 | 881 | 883 | 891 | 890 | 865 |
| 1984 | 898 | 902 | 908 | 914 | 924 | 926 | 929 | 933 | 939 | 944 | 944 | 945 | 925 |
| 1985 | 955 | 959 | 968 | 973 | 983 | 985 | 986 | 987 | 989 | 990 | 991 | 992 | 980 |
| 1986 | 999 | 1003 | 1005 | 1009 | 1013 | 1018 | 1019 | 1021 | 1021 | 1024 | 1024 | 1025 | 1015 |
| 1987 | 1035 | 1039 | 1044 | 1049 | 1050 | 1053 | 1053 | 1056 | 1060 | 1062 | 1062 | 1063 | 1052 |
| 1988 | 1075 | 1078 | 1084 | 1092 | 1101 | 1107 | 1106 | 1109 | 1119 | 1120 | 1123 | 1132 | 1104 |
| 1989 | 1137 | 1143 | 1156 | 1167 | 1171 | 1182 | 1181 | 1182 | 1195 | 1199 | 1199 | 1205 | 1177 |
| 1990 | 1223 | 1228 | 1232 | 1239 | 1245 | 1248 | 1250 | 1256 | 1262 | 1266 | 1266 | 1264 | 1248 |
| 1991 | 1283 | 1290 | 1291 | 1296 | 1302 | 1301 | 1300 | 1302 | 1304 | 1306 | 1307 | 1313 | 1300 |
| 1992 | 1320 | 1323 | 1327 | 1332 | 1333 | 1336 | 1334 | 1332 | 1337 | 1342 | 1344 | 1340 | 1333 |
| 1993 | 1354 | 1359 | 1360 | 1365 | 1366 | 1364 | 1361 | 1359 | 1362 | 1364 | 1362 | 1361 | 1361 |
| 1994 | 1357 | 1362 | 1365 | 1368 | 1368 | 1382 | 1382 | 1385 | 1388 | 1389 | 1385 | 1383 | 1376 |
| 1995 | 1383 | 1387 | 1388 | 1389 | 1390 | 1394 | 1393 | 1391 | 1393 | 1393 | 1389 | 1387 | 1390 |
| 1996 | 1390 | 1394 | 1396 | 1398 | 1401 | 1401 | 1400 | 1397 | 1400 | 1402 | 1398 | 1399 | 1398 |
| 1997 | 1398 | 1400 | 1405 | 1412 | 1415 | 1417 | 1417 | 1420 | 1423 | 1426 | 1425 | 1425 | 1415 |
| 1998 | 1427 | 1426 | 1429 | 1436 | 1435 | 1438 | 1435 | 1437 | 1441 | 1441 | 1438 | 1437 | 1435 |
| 1999 | 1434 | 1437 | 1441 | 1451 | 1455 | 1454 | 1452 | 1453 | 1457 | 1460 | 1460 | 1466 | 1452 |
| 2000 | 1466 | 1476 | 1485 | 1490 | 1497 | 1504 | 1505 | 1507 | 1519 | 1520 | 1519 | 1517 | 1501 |
| 2001 | 1514 | 1522 | 1529 | | | | | | | | | | |

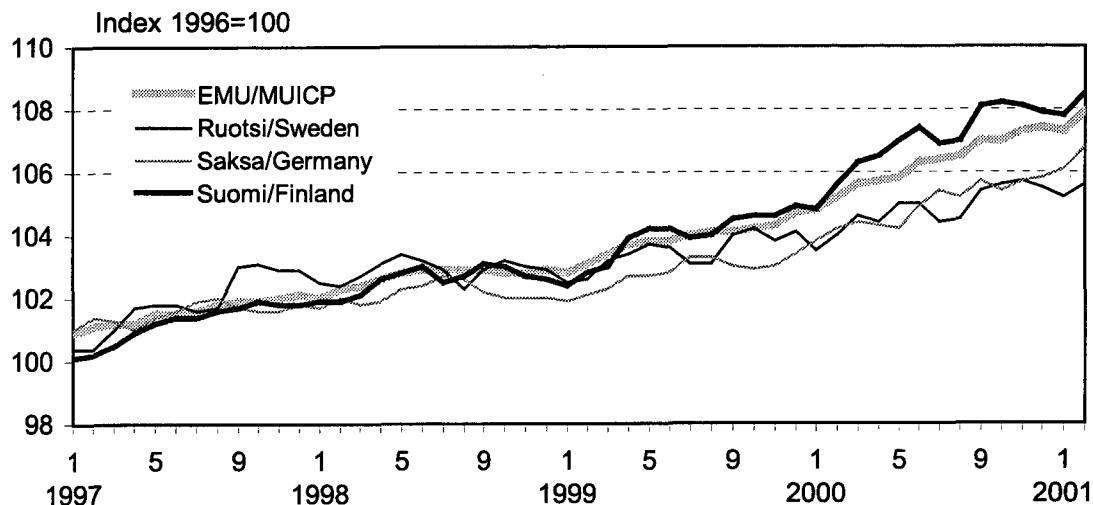
Elinkustannusindeksi kehittyy samalla tavalla kuin kuluttajahintaindeksi. Pitkän aikavälin tarkasteluissa on suositeltavaa käyttää elinkustannusindeksiä.

The cost-of-living index develops in the same way as the consumer price index. It is recommendable to use the cost-of-living index in long-term examinations.

Kansainvälinen vertailu

Comparative international data

Yhdenmukaistettu kuluttajahintaindeksi Suomessa, Ruotsissa, Saksassa ja EMU:ssa
Harmonised Index of Consumer Prices in Finland, Sweden, Germany and EMU



Yhdenmukaistettu kuluttajahintaindeksi, 12 kuukauden muutokset, %
Harmonised Index of Consumer Prices, 12-month changes, %

| | 1998 - 1999 | 1999 - 2000 | 1999:8- 2000:8 | 1999:9- 2000:9 | 1999:10- 2000:10 | 1999:11- 2000:11 | 1999:12- 2000:12 | 2000:1- 2001:1 | 2000:2- 2001:2 |
|--------------------------------|----------------|----------------|-------------------|-------------------|---------------------|---------------------|---------------------|-------------------|-------------------|
| Belgia - Belgium | 1,1 | 2,7 | 3,5 | 3,9 | 3,7 | 3,7 | 3,0 | 2,7 | 2,5 |
| Espanja - Spain | 2,2 | 3,5 | 3,6 | 3,7 | 4,0 | 4,1 | 4,0 | 3,8 | 4,0 |
| Hollanti - Netherlands | 2,0 | 2,3 | 2,5 | 2,9 | 3,2 | 2,9 | 2,9 | 4,5 | 4,9\$ |
| Irlanti - Ireland | 2,5 | 5,3 | 5,7 | 5,5 | 6,0 | 6,0 | 4,6 | 3,9 | 3,9 |
| Italia - Italy | 1,7 | 2,6 | 2,6 | 2,6 | 2,7 | 2,9 | 2,8 | 2,7 | 2,7\$ |
| Itävalta - Austria | 0,5 | 2,0 | 1,9 | 2,3 | 2,2 | 2,3 | 1,8 | 2,2 | 1,8\$ |
| Iso-Britannia - United Kingdom | 1,3 | 0,8 | 0,6 | 1,0 | 1,0 | 1,0 | 0,9 | 0,9 | 0,8 |
| Kreikka - Greece | 2,1 | 2,9 | 2,9 | 3,0 | 3,8 | 4,0 | 3,7 | 3,2 | 3,5 |
| Luxemburg - Luxembourg | 1,0 | 3,8 | 3,7 | 4,2 | 4,3 | 4,5 | 4,3 | 2,9 | 2,9 |
| Portugali - Portugal | 2,2 | 2,8 | 3,6 | 3,6 | 3,7 | 3,6 | 3,8 | 4,4 | 4,9 |
| Ranska - France | 0,6 | 1,8 | 2,0 | 2,3 | 2,1 | 2,2 | 1,7 | 1,4 | 1,4\$ |
| Ruotsi - Sweden | 0,6 | 1,3 | 1,4 | 1,3 | 1,3 | 1,8 | 1,3 | 1,6 | 1,5 |
| Saksa - Germany | 0,6 | 2,1 | 1,8 | 2,6 | 2,4 | 2,6 | 2,3 | 2,2 | 2,5 |
| Suomi - Finland | 1,3 | 3,0 | 2,9 | 3,4 | 3,4 | 3,3 | 2,9 | 2,9 | 2,7 |
| Tanska - Denmark | 2,1 | 2,7 | 2,2 | 2,7 | 2,8 | 2,7 | 2,3 | 2,3 | 2,3 |
| EU - EICP | 1,2 | 2,1 | 2,0 | 2,5 | 2,4 | 2,6 | 2,3 | 2,2 | 2,3\$ |
| EMU - MUICP | 1,1 | 2,3 | 2,3 | 2,8 | 2,7 | 2,9 | 2,6 | 2,4 | 2,6\$ |
| Islanti - Iceland | 2,1 | 4,4 | 4,1 | 3,6 | 3,8 | 4,1 | 3,7 | 3,4 | 3,9 |
| Norja - Norway | 2,1 | 3,0 | 3,5 | 3,6 | 3,1 | 3,1 | 2,7 | 3,1 | 3,5 |

Kansallinen kuluttajahintaindeksi, 12 kuukauden muutokset, %
National CPI, 12-month changes, %

| | | | | | | | | | |
|-----------------------------|------|------|------|------|------|------|------|-----|-----|
| Japani - Japan | -0,3 | -0,2 | -0,8 | -0,8 | -0,9 | -0,5 | -0,2 | 0,1 | : |
| Sveitsi - Switzerland | 0,8 | 1,6 | 1,1 | 1,4 | 1,3 | 1,9 | 1,5 | 1,3 | 0,8 |
| Yhdysvallat - United States | 2,2 | 3,4 | 3,5 | 3,5 | 3,4 | 3,4 | 3,4 | 3,7 | : |

* Arvio - Estimated \$ Ennakkotieto - Provisional : Ei saatavilla - Not available # Tarkistettu - Revised

Kuluttajahintaindeksin vuosimuutokset 12-month changes in the Consumer Price Index

| | I | II | III | IV | V | VI | VII | VIII | IX | X | XI | XII | I-XII |
|------|------|------|------|------|------|------|------|------|------|------|------|------|-------|
| 1980 | 8,9 | 9,3 | 9,7 | 10,7 | 11,6 | 11,2 | 11,3 | 12,3 | 12,9 | 13,3 | 13,5 | 13,7 | 11,6 |
| 1981 | 13,5 | 12,8 | 13,1 | 12,5 | 12,7 | 12,9 | 12,6 | 11,5 | 11,4 | 11,3 | 10,4 | 10,0 | 12,0 |
| 1982 | 10,7 | 10,3 | 10,2 | 9,6 | 9,8 | 9,4 | 9,8 | 9,3 | 8,1 | 7,6 | 7,9 | 9,0 | 9,3 |
| 1983 | 8,2 | 8,2 | 7,5 | 8,0 | 7,7 | 8,9 | 8,5 | 9,0 | 9,4 | 9,1 | 9,8 | 8,6 | 8,4 |
| 1984 | 8,3 | 8,2 | 8,1 | 8,0 | 7,4 | 6,4 | 6,4 | 6,7 | 6,6 | 6,9 | 6,0 | 6,1 | 7,1 |
| 1985 | 6,4 | 6,4 | 6,6 | 6,5 | 6,4 | 6,4 | 6,1 | 5,8 | 5,3 | 4,9 | 4,9 | 5,0 | 5,9 |
| 1986 | 4,5 | 4,6 | 3,8 | 3,7 | 3,0 | 3,3 | 3,3 | 3,4 | 3,3 | 3,5 | 3,3 | 3,4 | 3,6 |
| 1987 | 3,7 | 3,5 | 3,9 | 3,9 | 3,7 | 3,5 | 3,4 | 3,4 | 3,9 | 3,7 | 3,7 | 3,7 | 3,7 |
| 1988 | 4,2 | 4,1 | 4,1 | 4,4 | 5,1 | 5,3 | 5,2 | 5,2 | 5,6 | 5,6 | 5,9 | 6,5 | 5,1 |
| 1989 | 5,8 | 6,0 | 6,6 | 6,9 | 6,4 | 6,8 | 6,7 | 6,6 | 6,8 | 7,1 | 6,8 | 6,5 | 6,6 |
| 1990 | 7,5 | 7,4 | 6,5 | 6,2 | 6,2 | 5,6 | 5,9 | 6,2 | 5,6 | 5,5 | 5,6 | 4,9 | 6,1 |
| 1991 | 4,9 | 5,0 | 4,8 | 4,6 | 4,6 | 4,2 | 4,0 | 3,6 | 3,3 | 3,2 | 3,3 | 3,9 | 4,1 |
| 1992 | 2,9 | 2,6 | 2,8 | 2,8 | 2,4 | 2,7 | 2,6 | 2,4 | 2,6 | 2,7 | 2,8 | 2,1 | 2,6 |
| 1993 | 2,9 | 2,9 | 2,7 | 2,6 | 2,6 | 2,1 | 2,1 | 2,1 | 1,8 | 1,6 | 1,3 | 1,5 | 2,2 |
| 1994 | 0,2 | 0,3 | 0,4 | 0,2 | 0,2 | 1,3 | 1,6 | 1,9 | 1,9 | 1,9 | 1,7 | 1,6 | 1,1 |
| 1995 | 1,9 | 1,8 | 1,7 | 1,5 | 1,6 | 0,9 | 0,8 | 0,5 | 0,3 | 0,3 | 0,3 | 0,3 | 1,0 |
| 1996 | 0,5 | 0,5 | 0,6 | 0,7 | 0,7 | 0,4 | 0,5 | 0,4 | 0,5 | 0,7 | 0,7 | 0,8 | 0,6 |
| 1997 | 0,6 | 0,4 | 0,6 | 1,0 | 1,0 | 1,2 | 1,2 | 1,6 | 1,6 | 1,7 | 1,9 | 1,9 | 1,2 |
| 1998 | 1,9 | 1,9 | 1,8 | 1,8 | 1,5 | 1,5 | 1,1 | 1,1 | 1,3 | 1,1 | 0,9 | 0,8 | 1,4 |
| 1999 | 0,5 | 0,8 | 0,8 | 1,1 | 1,4 | 1,1 | 1,2 | 1,1 | 1,1 | 1,3 | 1,6 | 2,0 | 1,2 |
| 2000 | 2,2 | 2,7 | 3,1 | 2,7 | 2,9 | 3,5 | 3,7 | 3,8 | 4,2 | 4,1 | 4,0 | 3,5 | 3,4 |
| 2001 | 3,3 | 3,1 | 2,9 | | | | | | | | | | |

Kuluttajahintaindeksi 1990=100 Consumer Price Index 1990=100

| | I | II | III | IV | V | VI | VII | VIII | IX | X | XI | XII | I-XII |
|------|-------|-------|-------|-------|-------|-------|-------|-------|-------|-------|-------|-------|-------|
| 1990 | 97,9 | 98,4 | 98,7 | 99,3 | 99,6 | 100,0 | 100,0 | 100,5 | 101,2 | 101,5 | 101,5 | 101,4 | 100,0 |
| 1991 | 102,9 | 103,4 | 103,6 | 104,1 | 104,5 | 104,5 | 104,3 | 104,3 | 104,6 | 104,9 | 105,0 | 105,6 | 104,3 |
| 1992 | 106,1 | 106,4 | 106,7 | 107,2 | 107,3 | 107,7 | 107,4 | 107,2 | 107,9 | 108,2 | 108,3 | 108,0 | 107,4 |
| 1993 | 109,1 | 109,5 | 109,6 | 110,0 | 110,1 | 109,9 | 109,7 | 109,5 | 109,7 | 109,9 | 109,7 | 109,7 | 109,7 |
| 1994 | 109,4 | 109,8 | 110,0 | 110,2 | 110,3 | 111,3 | 111,4 | 111,6 | 111,8 | 111,9 | 111,6 | 111,5 | 110,9 |
| 1995 | 111,4 | 111,8 | 111,8 | 111,9 | 112,0 | 112,4 | 112,3 | 112,1 | 112,2 | 112,2 | 111,9 | 111,8 | 112,0 |
| 1996 | 112,0 | 112,4 | 112,5 | 112,7 | 112,9 | 112,9 | 112,8 | 112,6 | 112,8 | 113,0 | 112,7 | 112,7 | 112,6 |
| 1997 | 112,6 | 112,8 | 113,2 | 113,8 | 114,0 | 114,2 | 114,2 | 114,4 | 114,6 | 114,9 | 114,8 | 114,8 | 114,0 |
| 1998 | 115,0 | 114,9 | 115,2 | 115,7 | 115,7 | 115,9 | 115,6 | 115,8 | 116,1 | 116,1 | 115,8 | 115,8 | 115,6 |
| 1999 | 115,5 | 115,8 | 116,1 | 116,9 | 117,2 | 117,2 | 117,0 | 117,0 | 117,4 | 117,7 | 117,7 | 118,1 | 117,0 |
| 2000 | 118,1 | 118,9 | 119,7 | 120,1 | 120,7 | 121,2 | 121,3 | 121,5 | 122,4 | 122,5 | 122,4 | 122,2 | 120,9 |
| 2001 | 122,0 | 122,7 | 123,2 | | | | | | | | | | |

Talouden tunnuslukuja

Economic indicators

| Vuosi ja kk Year and month | Prosenttimuutos edellisestä vuodesta - percentage year-on-year change | | | | | | | | | |
|----------------------------------|---|--|---|--|--|---|--|--|--|------|
| | Kuluttaja- hintaindeksi Consumer Price Index | Yhdenmukais- tettu kuluttaja- hintaindeksi Harmonised Index of Consumer Prices | Pohjainflaatio indikaattori Indicator of underlying inflation | Asuntojen hintaindeksi Price index for owner occupied flats | Rakennus- kustannus- indeksi Building cost index | Tuontihinta- indeksi Import price index | Ansiotas- indeksi Index of wage and salary earnings | Asuntolainan keskikorko % Average housing loan interest rate % | Kuluttajien luot- tamusindikaattori (saldoluku) Consumer confidence indicator (balance figure) | |
| 1990 | 6,1 | | 4,8 | -5,6 | 7,2 | 1,0 | 9,2 | 11,22 | -11,0 | |
| 1991 | 4,1 | | 4,3 | -14,0 | 2,2 | 0,6 | 6,4 | 11,59 | -13,0 | |
| 1992 | 2,6 | | 1,6 | -17,6 | -1,8 | 7,2 | 1,9 | 12,08 | -8,8 | |
| 1993 | 2,2 | | 2,9 | -7,7 | 0,3 | 10,1 | 0,7 | 10,31 | -7,5 | |
| 1994 | 1,1 | | 1,3 | 5,8 | 1,5 | -0,2 | 2,0 | 8,52 | 9,8 | |
| 1995 | 1,0 | | -0,1 | -3,6 | 1,3 | -0,1 | 4,7 | 8,44 | 11,0 | |
| 1996 | 0,6 | 1,1 | 0,1 | 5,4 | -1,0 | 1,5 | 4,2 | 7,04 | 9,3 | |
| 1997 | 1,2 | 1,2 | 0,8 | 17,6 | 2,4 | 1,1 | 2,4 | 6,15 | 15,1 | |
| 1998 | 1,4 | 1,4 | 1,0 | 10,2 | 2,2 | -3,5 | 3,5 | 5,94 | 14,1 | |
| 1999 | 1,2 | 1,3 | 1,3 | 8,8 | 1,4 | 0,6 | 2,8 | 5,06 | 13,9 | |
| 2000 | 3,4 | 3,0 | 3,6 | 5,9 | 2,9 | 13,1 | 3,8 ¹⁾ | 5,90 | 12,8 | |
| 1999 | I | 0,5 | 0,5 | 0,4 | | 1,3 | -6,7 | 5,57 | 13,0 | |
| | II | 0,8 | 0,9 | 0,7 | | 1,4 | -6,0 | 5,42 | 10,3 | |
| | III | 0,8 | 0,9 | 0,8 | 7,8 | 1,2 | -4,8 | 2,6 | 5,32 | 11,7 |
| | IV | 1,1 | 1,3 | 1,2 | | 0,9 | -3,8 | | 5,24 | 12,7 |
| | V | 1,4 | 1,4 | 1,4 | | 1,0 | -3,1 | | 5,11 | 13,9 |
| | VI | 1,1 | 1,2 | 1,0 | 8,2 | 1,0 | -0,8 | 2,7 | 4,92 | 16,7 |
| | VII | 1,2 | 1,4 | 1,1 | | 1,2 | 0,6 | | 4,81 | 15,9 |
| | VIII | 1,1 | 1,3 | 1,2 | | 1,5 | 2,3 | | 4,78 | 14,0 |
| | IX | 1,1 | 1,4 | 1,4 | 9,1 | 1,6 | 4,7 | 2,7 | 4,76 | 14,8 |
| | X | 1,3 | 1,6 | 1,7 | | 1,8 | 6,0 | | 4,80 | 15,4 |
| | XI | 1,6 | 1,9 | 1,9 | | 1,8 | 8,7 | | 5,00 | 13,6 |
| | XII | 2,0 | 2,2 | 2,3 | 10,5 | 2,1 | 11,4 | 2,9 | 5,02 | 14,2 |
| 2000 | I | 2,2 | 2,3 | 2,5 | | 2,2 | 12,6 | | 5,10 | 18,3 |
| | II | 2,7 | 2,7 | 3,0 | | 2,5 | 14,6 | | 5,17 | 17,6 |
| | III | 3,1 | 3,2 | 3,4 | 10,8 | 2,7 | 14,6 | 2,9 ¹⁾ | 5,42 | 14,7 |
| | IV | 2,7 | 2,5 | 3,0 | | 3,1 | 12,2 | | 5,48 | 13,5 |
| | V | 2,9 | 2,7 | 3,1 | | 3,1 | 14,7 | | 5,63 | 14,0 |
| | VI | 3,5 | 3,1 | 3,6 | 9,4 | 3,1 | 13,1 | 4,2 ¹⁾ | 5,94 | 13,1 |
| | VII | 3,7 | 2,9 | 3,7 | | 3,1 | 12,9 | | 6,07 | 14,5 |
| | VIII | 3,8 | 2,9 | 3,9 | | 3,0 | 13,6 | | 6,11 | 11,7 |
| | IX | 4,2 | 3,4 | 4,3 | 3,5 | 2,9 | 15,1 | 4,2 ¹⁾ | 6,42 | 9,1 |
| | X | 4,1 | 3,4 | 4,3 | | 3,2 | 14,3 | | 6,46 | 6,9 |
| | XI | 4,0 | 3,3 | 4,3 | | 3,2 | 13,2 | | 6,48 | 9,3 |
| | XII | 3,5 | 2,9 | 3,7 | -0,2 | 3,2 | 6,5 | 4,1 ¹⁾ | 6,49 | 11,0 |
| 2001 | I | 3,3 | 2,9 | 3,5 | | 2,8 | 4,4 | | 6,52 | 12,7 |
| | II | 3,1 | 2,7 | 3,4 | | 3,4 | 1,7 | | 6,52 | 10,1 |

¹⁾ Ennakkotieto – Preliminary data

Lähteet – Sources: Asuntojen hintatilasto – Housing price statistics, Suomen Pankki – Bank of Finland, Ansiotasoindeksi – Index of wage and salary earnings, Tuottajahintaindeksi – Producer price index, Rakennuskustannusindeksi – Building cost index, Kuluttajabarometri – Consumer survey

Indeksien viralliset vuosimuutokset lasketaan perusvuodeltaan uusimman indeksin mukaan.

The changes on 12-months are calculated according to the official indices produced for the time in question.

SVT Suomen virallinen tilasto
Finlands officiella statistik
Official Statistics of Finland

Kuluttajahintaindeksi 2001:3
Konsumentprisindex
Consumer Price Index

Lisätietoja – Förfrågningar – Inquiries

Timo Koskimäki (09) 1734 3479
Mari Suviranta (09) 1734 3501
Mari Ylä-Jarkko (09) 1734 3310
Jaana Gröhn (09) 1734 3402
Juhani Pekkarinen (09) 1734 3476
Anssi Vuorio (09) 1734 2934
E-mail: khi.tilastokeskus@tilastokeskus.fi
Internet: www.tilastokeskus.fi/tk/hp/khi.html

Vastaava tilastojohtaja
Ansvarig statistikdirektör
Director in charge

Jarmo Hyrkkö

Indeksipuhelin 0100-1734

Tilastokeskuksen indeksipuhelimesta saatte

- 1) Kuluttajahintaindeksin 1995=100
- 2) Elinkustannusindeksin 1951:10=100
- 3) Rakennuskustannusindeksin 1990=100

Indekseistä on saatavana:

- Tuoreimmat pisteluvut ja muutosprosentit edellisen vuoden vastaavasta ajankohdasta
- Pisteluvut ja muutosprosentit aiemmilta vuosilta ja kuukausilta
- Indeksit myös faksitulosteena

Hinta: 5,80 mk/min + pvm.

Palvelu toimii tavallisella äänitaaajuuspuhelimella ja matkapuhelimella.

Indextelefon 0100-1734

Statistikcentralens indextelefon ger

- 1) Konsumentprisindex 1995=100
- 2) Levnadskostnadsindex 1951:10=100
- 3) Byggnadskostnadsindex 1990=100

Indexuppgifterna gäller:

- De färskaste indextalen och förändringsprocenterna jämfört med motsvarande tidpunkt året förut
- Indextalen och förändringsprocenterna för tidigare år och månader
- Indexen levereras också som telefaxutskrift

Pris: 5,80 mk/min + Ina.

Tjänsten fungerar med vanlig ljudfrekvenstelefon och per mobiltelefon.

Kuluttajahintaindeksit kätevästi sähköpostiisi

Kuluttajahintaindeksi -julkaisu on nyt saatavissa myös sähköpostin välityksellä:

- julkaisu toimitetaan sähköpostiisi helppokäyttöisessä PDF-muodossa
- julkaisu on käytössä jo indeksin julkistamispäivänä
- sähköisen julkaisun sisältö on sama kuin paperilla toimitettavassa julkaisussa
- pidät tiedot helposti saatavilla omalla työasemallasi, säästät hyllytilaa ja luontoa

Yhden käyttäjän PDF-tilauksen hinta on sama kuin paperijulkaisun.

Tiedustele meiltä myös useamman käyttäjän organisaatiolisenssejä.

Voimassaolevan paperijulkaisun tilauksesi voit vaihtaa kuluitta PDF-tilaukseksi. Vuositilauksen hinta on 350 mk

Tilaukset puh.: (09) 1734 2011, faksi: (09) 1734 2500,
sähköposti: myynti.tilastokeskus@tilastokeskus.fi