

Maarakennuskustannusindeksi

Jordbyggnadskostnadsindex

Tilastokeskus
Tilastearkisto

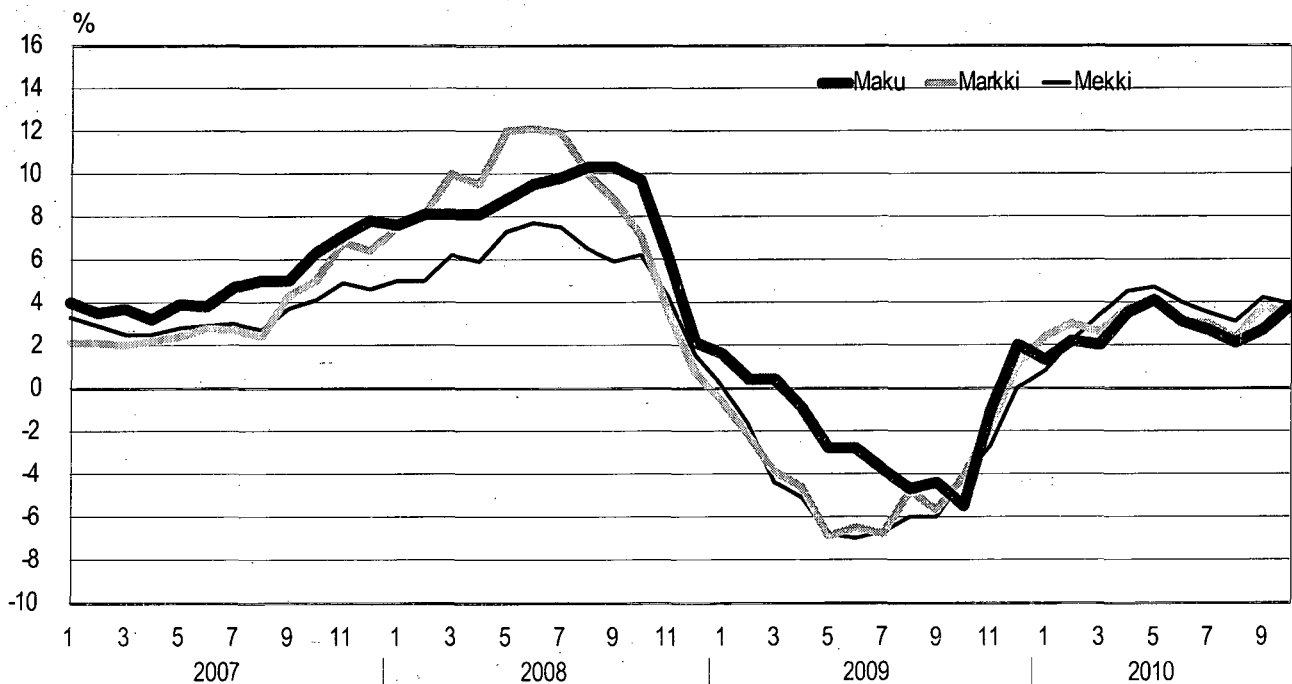
Maarakennusalan ja metsäalan konekustannusindeksit

Kostnadsindex för anläggningsmaskiner och skogsmaskiner

2010, lokakuu – oktober

	Kokonaisindeksi Totalindex	Vuosimuutos % Årsförändring %
Maarakennuskustannusindeksi (2005 = 100) Jordbyggnadskostnadsindex	122,1	3,8
Maarakennusalan konekustannusindeksi (2005 = 100) Kostnadsindex för anläggningsmaskiner	116,2	3,4
Metsäalan konekustannusindeksi (2005 = 100) Kostnadsindex för skogsmaskiner	115,4	3,9

Maarakennuskustannusindeksin sekä maarakennusalan ja metsäalan konekustannusindeksien (2005 = 100) vuosimuutokset
Jordbyggnadskostnadsindex samt kostnadsindex för anläggningsmaskiner och skogsmaskiner (2005 = 100), årsförändringar



Maarakennuskustannusindeksi – Jordbyggnadskostnadsindex 2005 = 100

Indeksit ja vuosimuutokset rakenteittain, % - Index och årsförändringar efter konstruktion, %

Ilman arvonnalisäveroä – Exkl. mervärdesskatt

2005 = 100

Vuosi ja Pohja- kuukausi rakenteet		Maa- rakenteet		Kallio- rakenteet		Päällysteet		Kunnallis- tekniset järjestelmät		Betoni- rakenteet		Muut tekniset järjestelmät		Kokonais- indeksi		Murskaus- työt		Kunnossa- pito		
Ar och månad	Geo- konstruktioner	Mark- konstruktioner	Berg- konstruktioner	Beläggningar	Kommunal- tekniska system	Betong- konstruktioner	Ovriga tekniska system	Totalindex	Kross- arbeten	Underhåll										
	(11)	%	(34)	%	(9)	%	(15)	%	(15)	%	(10)	%	(6)	%	(100)	%		%	%	
2005	100,0		100,0		100,0		100,0		100,0		100,0		100,0		100,0		100,0		100,0	
2006	103,7	3,7	105,8	5,8	105,4	5,4	111,2	11,2	106,3	6,3	104,2	4,2	104,1	4,1	106,1	6,1	105,5	5,5	105,7	5,8
2007	108,6	4,7	110,2	4,2	109,7	4,1	115,2	3,6	112,5	5,8	113,0	8,5	108,7	4,5	111,3	4,8	109,4	3,7	109,7	3,7
2008	115,9	6,8	118,1	7,2	117,1	6,7	132,5	15,0	120,4	7,1	120,4	6,6	115,7	6,4	120,4	8,2	117,8	7,7	118,2	7,8
2009	113,0	-2,5	119,8	1,5	118,6	1,3	121,5	-8,3	118,9	-1,2	113,7	-5,6	114,3	-1,2	118,2	-1,8	117,2	-0,5	118,6	0,3
2008 I	112,2	5,9	113,4	4,9	113,2	5,5	129,0	18,4	116,5	6,8	115,3	7,5	111,5	4,8	116,1	7,6	113,9	6,2	113,1	5,3
II	113,2	6,4	114,8	4,9	114,5	6,4	129,0	19,4	118,0	7,1	116,1	8,0	112,5	6,0	117,2	8,1	115,3	7,1	115,9	7,4
III	113,6	6,0	115,3	6,2	114,9	6,5	128,9	16,8	118,9	7,5	117,4	7,5	113,1	6,3	117,7	8,1	116,4	8,0	116,6	7,3
IV	114,1	6,1	115,8	6,3	114,9	6,5	127,1	17,0	119,5	7,5	118,3	5,9	114,1	6,5	117,9	8,1	117,0	8,5	116,9	7,0
V	117,1	8,0	118,0	8,1	116,1	6,5	129,8	15,7	121,3	8,4	120,0	5,2	115,9	6,8	120,1	8,8	119,2	9,9	118,7	8,6
VI	117,3	7,8	118,1	8,1	116,6	6,8	134,7	19,1	121,2	8,0	122,7	7,2	116,8	7,4	121,2	9,5	119,9	10,2	119,7	9,5
VII	117,8	8,1	118,6	7,6	116,9	6,4	140,3	22,2	121,6	8,0	123,1	7,0	116,9	6,8	122,4	9,8	120,0	9,6	119,6	9,2
VIII	118,1	8,3	119,5	7,4	119,2	8,1	145,7	23,9	121,4	7,4	126,3	9,1	117,9	7,3	124,1	10,3	118,9	8,4	119,7	8,7
IX	118,1	7,8	120,3	8,2	118,8	7,7	144,1	23,4	121,8	7,4	123,6	7,7	117,7	7,3	123,9	10,3	118,8	7,8	119,5	8,8
X	117,8	7,0	122,4	9,5	120,6	7,6	140,5	17,6	122,7	7,1	124,9	8,0	118,1	6,9	124,5	9,7	119,5	7,5	120,0	8,3
XI	116,3	5,3	122,1	8,8	120,2	7,0	126,5	2,6	122,0	5,7	120,2	4,0	116,9	5,9	121,4	6,1	118,4	5,4	120,0	7,5
XII	115,3	4,3	118,7	5,9	118,9	5,7	115,0	-11,3	120,0	4,0	117,4	1,7	117,1	5,1	117,7	2,1	116,4	3,5	118,7	5,4
2009 I	115,6	3,1	120,2	6,0	120,3	6,3	111,5	-13,6	120,5	3,4	117,3	1,8	117,6	5,5	118,0	1,6	118,3	3,9	119,4	5,6
II	114,8	1,4	119,9	4,5	119,5	4,4	114,6	-11,1	119,3	1,1	115,4	-0,6	115,5	2,7	117,7	0,4	117,6	2,0	119,2	2,9
III	114,2	0,6	120,8	4,8	119,5	4,0	116,8	-9,4	119,1	0,2	114,7	-2,3	115,0	1,7	118,2	0,4	117,0	0,5	119,5	2,5
IV	114,0	-0,1	119,7	3,3	118,7	3,3	112,5	-11,5	119,2	-0,3	113,6	-4,0	114,7	0,5	116,9	-0,9	116,4	-0,5	118,6	1,5
V	112,4	-4,1	119,3	1,1	118,1	1,7	114,8	-11,5	118,8	-2,0	112,3	-6,5	113,6	-2,0	116,6	-2,8	116,1	-2,6	118,4	-0,3
VI	113,0	-3,7	119,5	1,2	117,5	0,8	121,1	-10,0	120,4	-0,7	112,2	-8,5	113,6	-2,7	117,9	-2,7	116,6	-2,8	118,5	-1,1
VII	112,4	-4,5	118,6	0,0	117,5	0,5	124,8	-11,1	118,4	-2,7	112,5	-8,6	113,2	-3,1	117,8	-3,8	116,5	-2,9	118,3	-1,1
VIII	112,0	-5,1	120,0	0,5	117,3	-1,6	125,7	-13,7	117,8	-3,0	112,8	-10,7	113,3	-3,9	118,3	-4,7	116,8	-1,8	118,4	-1,1
IX	111,9	-5,2	119,4	-0,7	117,2	-1,3	128,7	-10,7	117,4	-3,6	113,1	-8,5	113,3	-3,7	118,5	-4,4	116,4	-2,1	118,0	-1,3
X	111,6	-5,3	118,7	-3,1	117,4	-2,7	125,2	-10,9	117,6	-4,2	112,5	-9,9	113,7	-3,8	117,7	-5,5	116,9	-2,2	117,6	-2,0
XI	112,3	-3,4	121,8	-0,2	119,8	-0,3	128,9	1,8	119,7	-1,9	114,2	-5,0	114,4	-2,1	120,1	-1,1	119,1	0,6	118,5	-1,3
XII	112,2	-2,7	120,2	1,3	119,9	0,8	133,7	16,3	119,3	-0,6	113,9	-3,0	113,3	-3,2	120,1	2,0	119,1	2,3	118,8	0,1
2010 I	111,8	-3,4	120,0	-0,2	119,7	-0,6	132,9	-19,3	117,8	-2,2	112,8	-3,9	113,2	-3,8	119,5	1,3	119,2	0,7	118,7	-0,6
II	112,0	-2,5	120,2	0,3	120,2	0,6	136,1	18,8	118,2	-1,0	113,3	-1,8	113,0	-2,2	120,3	2,2	119,5	1,6	119,7	0,4
III	112,1	-1,9	120,6	-0,1	120,1	0,4	136,5	16,8	118,5	-0,5	113,9	-0,7	113,0	-1,8	120,6	2,0	119,7	2,3	119,4	-0,1
IV	112,3	-1,5	121,3	1,4	120,0	1,1	135,2	20,2	119,3	0,1	116,4	2,5	113,8	-0,8	121,0	3,5	119,9	3,0	120,3	1,4
V	113,5	1,0	120,7	1,2	119,9	1,5	137,1	19,5	119,4	0,5	118,2	5,3	114,1	0,4	121,5	4,1	119,6	3,0	120,2	1,6
VI	113,7	0,6	120,8	1,1	120,1	2,2	136,4	12,6	119,6	-0,6	119,2	6,2	114,4	0,7	121,6	3,1	119,8	2,8	120,4	1,7
VII	113,5	1,0	119,7	0,9	119,8	1,9	136,5	9,4	118,4	0,0	119,5	6,2	114,4	1,0	121,0	2,7	119,5	2,6	120,0	1,4
VIII	113,4	1,3	119,7	-0,2	119,8	2,1	134,7	7,2	118,5	0,6	120,1	6,5	114,5	1,1	120,8	2,1	119,5	2,3	119,8	1,2
IX	113,8	1,7	120,9	1,2	120,3	2,6	136,8	6,3	119,0	1,3	120,5	6,6	115,0	1,5	121,8	2,7	120,0	3,1	120,4	2,0
X	114,7	2,8	121,3	2,2	121,2	3,2	135,8	8,4	119,7	1,8	121,1	7,6	115,0	1,2	122,1	3,8	120,4	3,0	120,1	2,2

Maarakennuskustannusindeksi - Jodbygnadskostadsindex

2005 = 100					2000 = 100				
Vuosi ja kuukausi	1) M- indeksi	2) K- indeksi	3) S- indeksi	4) H- indeksi	Kokonais- indeksi	5) M- indeksi	6) K- indeksi	7) S- indeksi	8) H- indeksi
År och månad	M-index	K-index	S-index	H-index	Totalindex	M-index	K-index	S-index	H-index
2000					100,0	100,0	100,0	100,0	100,0
2001					103,0	102,6	102,7	101,2	104,7
2002					104,7	103,8	105,4	104,2	107,3
2003					107,0	105,4	108,2	107,3	108,8
2004					110,8	109,1	112,6	117,2	114,0
2005	100,0	100,0	100,0	100,0	116,5	115,0	117,3	123,2	118,9
2006	106,8	104,6	103,8	106,3	123,1	122,1	123,1	128,1	126,2
2007	112,3	109,7	115,3	110,7	129,0	128,5	128,5	142,5	131,7
2008	123,6	118,9	124,6	120,1	139,2	140,3	138,7	155,8	142,0
2009	119,5	119,3	112,5	119,5	136,4	135,0	138,2	142,3	141,8
2009 I	118,9	121,6	117,6	120,8	136,2	134,3	140,9	148,7	143,4
II	118,8	120,4	114,8	120,3	135,9	134,1	139,5	145,1	142,8
III	119,5	120,4	113,8	120,6	136,4	135,0	139,5	143,9	143,1
IV	118,0	119,5	112,5	119,6	135,0	133,3	138,4	142,2	142,0
V	117,8	118,6	110,5	119,3	134,7	133,1	137,3	139,7	141,6
VI	119,8	119,0	111,3	119,4	136,1	135,3	137,8	140,7	141,7
VII	119,6	119,0	111,7	119,2	136,0	135,1	137,8	141,2	141,4
VIII	120,3	118,6	112,1	119,3	136,6	135,8	137,4	141,7	141,5
IX	120,5	118,5	112,6	118,8	136,8	136,1	137,3	142,3	141,0
X	119,2	118,5	111,5	118,0	135,9	134,6	137,2	140,9	140,0
XI	120,8	118,9	111,3	119,0	138,7	136,5	137,7	140,7	141,3
XII	120,9	119,0	110,8	119,3	138,7	136,5	137,8	140,1	141,5
2010 I	120,6	119,2	109,9	119,3	138,0	136,2	138,0	138,9	141,6
II	121,6	120,0	110,6	120,6	138,8	137,3	139,0	139,9	143,2
III	121,9	119,8	111,5	120,2	139,2	137,7	138,7	141,0	142,7
IV	122,4	120,6	115,5	121,2	139,7	138,3	139,6	146,1	143,9
V	122,8	120,3	118,2	121,2	140,2	138,7	139,4	149,5	143,8
VI	122,8	120,6	119,5	121,3	140,4	138,7	139,7	151,2	144,0
VII	121,9	120,1	120,0	120,8	139,7	137,7	139,1	151,8	143,3
VIII	121,5	120,2	120,8	120,5	139,5	137,3	139,2	152,8	143,0
IX	122,8	120,9	121,5	121,3	140,5	138,7	140,0	153,6	144,0
X	123,1	121,3	121,8	120,9	141,0	139,1	140,4	154,1	143,5

1) Kokonaisindeksi ilman betonirakenteita, työntekijöiden ja työnjohdon palkkoja, välillisiä palkkoja ja matka- ja päivärahoja
Totalindex exkl. betongkonstruktioner, arbetarnas och arbetsledningens löner samt indirekta löner och dagpenning och ersättningen av resekostnader

2) Kalliorakenteiden indeksi ilman työntekijöiden ja työnjohdon palkkoja, välillisiä palkkoja ja matka- ja päivärahoja
Index för bergkonstruktioner exkl. arbetarnas och arbetsledningens löner samt indirekta löner och dagpenning och ersättningen av resekostnader

3) Betonirakenteiden indeksi ilman työntekijöiden ja työnjohdon palkkoja, välillisiä palkkoja ja matka- ja päivärahoja.
Index för betongkonstruktioner exkl. arbetarnas och arbetsledningens löner samt indirekta löner och dagpenning och ersättningen av resekostnader

4) Kunnossapidon indeksi ilman työntekijöiden ja työnjohdon palkkoja, välillisiä palkkoja ja matka- ja päivärahoja
Index för underhåll exkl. arbetarnas och arbetsledningens löner samt indirekta löner och dagpenning och ersättningen av resekostnader

5) Kokonaisindeksi ilman siltarakennustyötä, työntekijöiden ja työnjohdon palkkoja ja välillisiä palkkoja
Totalindex exkl. brobyggnadsarbete, arbetarnas och arbetsledningens löner samt indirekta löner

6) Kalliorakennustyön indeksi ilman työntekijöiden ja työnjohdon palkkoja ja välillisiä palkkoja
Index för bergbyggnadsarbete exkl. arbetarnas och arbetsledningens löner samt indirekta löner

7) Siltarakennustyön indeksi ilman työntekijöiden ja työnjohdon palkkoja ja välillisiä palkkoja
Index för brobyggnadsarbete exkl. arbetarnas och arbetsledningens löner samt indirekta löner

8) Hoidon ja kunnossapidon indeksi ilman työntekijöiden ja työnjohdon palkkoja ja välillisiä palkkoja
Index för skötsel och underhåll exkl. arbetarnas och arbetsledningens löner samt indirekta löner

Maarakennusalan konekustannusindeksi – Kostnadsindex för anläggningsmaskiner
Indeksit ja vuosimuutos maarakennuskonetyypin mukaan – Index och årsförändring efter anläggningsmaskintyp
Ilman arvonnäisäveroä – Exkl. mervärdesskatt

2005 = 100

1995 = 100

Vuosi ja kuukausi	Maarakennuskoneet		Hoito- ja kunnossapitokoneet		Kokonaisindeksi	Ajoneuvonosturit		Maarakennuskoneet	Kunnossapitokoneet	Kokonaisindeksi	Ajoneuvonosturit		
År och månad	Anläggningsmaskiner		Underhållsmaskiner		Totalindex	Mobilkranar		Anläggningsmaskiner	Underhållsmaskiner	Totalindex	Mobilkranar		
	(65)	%	(35)	%	(100)	%	%						
1995								100,0	100,0	100,0	100,0		
1996								100,9	101,5	101,1	100,1		
1997								102,2	103,2	102,5	101,3		
1998								102,4	104,4	103,0	102,2		
1999								103,5	106,3	104,3	102,7		
2000								113,4	114,3	113,7	111,3		
2001								115,9	117,3	116,3	113,4		
2002								115,3	118,3	116,2	112,9		
2003								117,4	121,6	118,7	114,9		
2004								122,6	126,1	123,7	119,8		
2005	100,0		100,0		100,0		100,0	131,4	133,9	132,2	127,6		
2006	103,8	3,8	104,5	4,5	104,1	4,1	104,6	138,5	140,5	139,1	134,6		
2007	107,3	3,4	108,2	3,5	107,6	3,4	109,8	144,2	146,0	144,8	140,9		
2008	116,0	8,1	117,9	8,9	116,7	8,4	120,7	158,4	159,2	158,8	156,7		
2009	110,8	-4,5	114,3	-3,0	112,0	-4,0	111,7	151,8	154,5	152,9	145,4		
2008	I	111,3	7,5	112,8	7,7	111,8	7,5	115,5	9,1	151,4	152,6	151,8	149,3
	II	112,0	7,5	115,0	9,2	113,0	8,1	116,2	9,2	151,7	154,6	152,7	149,5
	III	116,0	9,9	117,5	10,2	116,5	10,0	119,8	11,0	157,1	158,3	157,6	154,3
	IV	116,2	9,3	118,0	10,1	116,8	9,5	119,9	10,7	158,2	159,3	158,7	155,4
	V	119,1	11,9	120,4	12,2	119,5	12,0	122,4	13,0	163,2	162,6	163,1	159,4
	VI	120,0	12,1	121,2	12,2	120,4	12,1	123,3	13,2	164,3	163,7	164,3	160,5
	VII	120,0	11,8	121,2	12,0	120,4	11,9	123,5	13,1	164,3	163,8	164,3	160,8
	VIII	117,8	9,7	119,5	10,3	118,4	10,0	121,8	11,3	161,4	161,5	161,6	158,6
	IX	118,1	8,6	119,5	9,3	118,6	8,8	124,1	10,7	161,7	161,5	161,8	161,6
	X	116,5	6,7	118,8	7,9	117,3	7,1	123,3	9,5	159,6	160,5	160,1	160,5
	XI	114,4	2,9	117,0	4,6	115,3	3,5	121,4	6,3	156,7	158,0	157,3	158,0
	XII	110,8	-0,1	114,0	2,1	111,9	0,7	117,0	2,3	151,8	154,0	152,7	152,4
2009	I	110,1	-1,1	113,4	0,5	111,2	-0,6	115,0	-0,4	150,8	153,2	151,8	149,7
	II	108,8	-2,8	113,6	-1,2	110,5	-2,2	112,7	-3,0	149,1	153,5	150,8	146,7
	III	110,8	-4,5	114,2	-2,8	112,0	-3,9	112,2	-6,3	151,8	154,3	152,8	146,1
	IV	110,3	-5,1	113,8	-3,6	111,5	-4,6	111,3	-7,1	151,1	153,7	152,2	145,0
	V	110,1	-7,6	113,6	-5,6	111,3	-6,9	111,0	-9,3	150,8	153,5	151,9	144,6
	VI	111,3	-7,2	114,7	-5,4	112,5	-6,5	112,0	-9,1	152,5	154,9	153,5	145,9
	VII	111,0	-7,5	114,3	-5,7	112,2	-6,8	111,9	-9,4	152,1	154,5	153,1	145,7
	VIII	111,6	-5,3	114,8	-4,0	112,7	-4,8	112,0	-8,1	152,9	155,1	153,8	145,8
	IX	110,6	-6,3	114,0	-4,6	111,8	-5,7	110,4	-11,0	151,5	154,0	152,6	143,8
	X	111,2	-4,6	114,8	-3,4	112,4	-4,1	109,9	-10,9	152,3	155,1	153,5	143,1
	XI	112,0	-2,0	115,4	-1,3	113,2	-1,8	110,8	-8,7	153,5	156,0	154,5	144,3
	XII	111,9	1,0	115,5	1,3	113,2	1,1	110,8	-5,3	153,3	156,0	154,4	144,3
2010	I	112,7	2,4	116,1	2,4	113,9	2,4	111,5	-3,1	154,3	156,8	155,4	145,2
	II	112,5	3,4	116,4	2,5	113,9	3,0	111,2	-1,3	154,1	157,3	155,4	144,8
	III	113,6	2,6	117,2	2,6	114,9	2,6	112,0	-0,2	155,7	158,4	156,8	145,9
	IV	114,4	3,7	118,0	3,7	115,7	3,7	112,8	1,3	156,7	159,5	157,9	146,8
	V	114,6	4,1	118,1	3,9	115,8	4,1	112,6	1,4	157,0	159,5	158,1	146,6
	VI	114,9	3,2	118,3	3,1	116,0	3,1	112,8	0,6	157,3	159,8	158,4	146,8
	VII	114,3	2,9	117,8	3,1	115,5	3,0	112,4	0,5	156,5	159,2	157,7	146,4
	VIII	114,0	2,2	117,6	2,4	115,3	2,3	111,9	-0,1	156,2	158,9	157,3	145,6
	IX	114,8	3,8	118,2	3,7	116,0	3,8	111,9	1,3	157,3	159,7	158,3	145,6
	X	115,0	3,5	118,5	3,2	116,2	3,4	111,9	1,8	157,6	160,0	158,6	145,7

Maarakennusalan konekustannusindeksi – Kostnadsindex för anläggningsmaskiner
Indeksit kustannustekijöittäin, kokonaisindeksi – Index efter kostnadsfaktorer, totalindex
Ilman arvonlisäveroa – Exkl. mervärdesskatt

2005 = 100

Vuosi ja kuukausi	Palkat	Valilliset palkat	Matka- ja päivärahat	Korjaus ja huolto	Poitto-aineet	Vakuutukset	Pääoman poisto	Rahoituskulut	Hallinto	Kokonaisindeksi	
Ar och månad	Löner	Indirekta löner	Res- och dagspenning	Reparation och service	Bränslen	Försäkringar	Kapital avskrivning	Finansieringskostnader	Förvaltning	Totalindex	
	(25,1)	(17,4)	(3,2)	(10,6)	(15,4)	(2,7)	(17,3)	(3,8)	(4,5)	(100,0)	
2005	100,0	100,0	100,0	100,0	100,0	100,0	100,0	100,0	100,0	100,0	
2006	102,9	102,4	100,5	104,5	106,7	105,5	102,0	120,4	102,7	104,1	
2007	105,7	102,4	104,1	110,2	106,8	106,0	105,6	155,5	105,2	107,6	
2008	111,7	107,1	107,3	117,0	133,5	120,9	109,3	170,2	109,8	116,7	
2009	118,7	112,0	117,0	123,4	94,9	126,5	113,1	85,5	113,9	112,0	
2008	I	106,4	101,9	107,3	114,0	122,7	120,9	108,0	162,1	107,8	111,8
	II	107,5	103,1	107,3	114,6	125,7	120,9	108,3	166,3	108,0	113,0
	III	112,5	107,9	107,3	114,6	134,5	120,9	108,4	166,4	108,4	116,5
	IV	112,5	107,9	107,3	115,0	136,2	120,9	108,6	164,8	108,4	116,8
	V	112,5	107,9	107,3	116,1	152,8	120,9	108,6	165,2	108,7	119,5
	VI	112,5	107,9	107,3	116,4	157,5	120,9	108,7	167,2	108,8	120,4
	VII	112,5	107,9	107,3	116,4	156,3	120,9	108,7	172,1	108,8	120,4
	VIII	112,5	107,9	107,3	116,6	142,3	120,9	108,8	175,4	109,0	118,4
	IX	112,5	107,9	107,3	117,5	138,8	120,9	110,8	179,6	111,2	118,6
	X	113,0	108,4	107,3	120,2	125,3	120,9	110,9	185,4	112,8	117,3
	XI	113,0	108,4	107,3	121,1	112,3	120,9	110,9	182,6	112,8	115,3
	XII	113,0	108,4	107,3	121,3	97,2	120,9	110,9	155,4	112,7	111,9
2009	I	113,0	107,9	117,0	123,3	91,7	126,5	113,0	134,8	112,7	111,2
	II	113,9	108,8	117,0	123,7	90,7	126,5	113,2	108,0	112,7	110,5
	III	119,6	114,2	117,0	123,7	87,7	126,5	113,2	96,4	113,1	112,0
	IV	119,6	112,4	117,0	123,9	89,0	126,5	113,3	85,8	112,8	111,5
	V	119,6	112,4	117,0	123,6	89,0	126,5	113,3	80,3	113,9	111,3
	VI	119,6	112,4	117,0	123,6	96,9	126,5	113,4	79,1	114,0	112,5
	VII	119,6	112,4	117,0	123,7	94,2	126,5	113,3	81,9	113,9	112,2
	VIII	119,6	112,4	117,0	123,7	99,8	126,5	113,3	73,6	113,9	112,7
	IX	119,6	112,4	117,0	123,2	95,5	126,5	112,8	70,0	114,6	111,8
	X	120,0	112,7	117,0	123,1	99,0	126,5	112,8	68,4	115,0	112,4
	XI	120,0	112,7	117,0	123,1	103,2	126,5	112,8	72,3	115,0	113,2
	XII	120,0	112,7	117,0	122,7	102,3	126,5	112,8	75,5	114,9	113,2
2010	I	120,0	110,6	120,0	122,8	108,2	130,5	112,8	73,9	114,7	113,9
	II	120,0	110,6	120,0	123,9	107,8	130,5	113,4	70,7	114,8	113,9
	III	120,0	110,6	120,0	125,4	114,0	130,5	113,4	67,5	115,0	114,9
	IV	120,1	110,7	120,0	125,5	117,9	130,5	113,6	69,5	115,0	115,7
	V	121,0	111,6	120,0	125,5	118,1	130,5	113,6	63,1	115,1	115,8
	VI	121,0	111,6	120,0	126,5	118,9	130,5	113,6	62,1	115,4	116,0
	VII	121,0	111,6	120,0	126,7	114,3	130,5	113,6	66,3	115,3	115,5
	VIII	121,0	111,6	120,0	126,7	115,1	130,5	113,6	56,6	115,6	115,3
	IX	121,0	111,6	120,0	127,0	116,3	130,5	114,1	66,3	116,6	116,0
	X	121,2	111,7	120,0	127,2	118,0	130,5	114,1	63,0	116,8	116,2

Maarakennuskoneiden, kunnossapitokoneiden ja ajoneuvonosturien kustannustekijöittäin eritellyt indeksipisteluvut on saatavissa Tilastokeskuksesta.
Index enligt kostnadsfaktorer för anläggningsmaskiner, underhållsmaskiner och mobilkrantar kan erhållas vid Statistikcentralen.

Metsäalan konekustannusindeksi – Kostnadsindex för skogsmaskiner
Indeksit metsäkonetyypin mukaan ja vuosimuutos - Index efter skogsmaskintyp och årsförändring
Ilman arvonnäveroa – Exkl. mervärdesskatt

2005 = 100

1990 = 100

Vuosi ja kuukausi	Metsätraktorit		Hakkuukoneet		Kokonais- indeksi			Metsätraktorit		Hakkuukoneet		Kokonais- indeksi	
	Skogstraktorer		Avverknings- maskiner		Totalindex			Skogstraktorer		Avverknings- maskiner		Totalindex	
	(43)	%	(57)	%	(100)	%							
1990								100,0		100,0			100,0
1991								102,7		102,4			102,5
1992								104,5		103,7			104,1
1993								109,0		109,3			109,1
1994								113,8		117,0			115,4
1995								119,2		124,0			121,6
1996								120,3		124,8			122,6
1997								120,0		124,1			122,1
1998								123,4		128,1			125,7
1999								125,6		130,6			128,1
2000								133,3		137,4			135,3
2001								137,6		141,3			139,3
2002								139,5		144,1			141,7
2003								142,9		147,5			145,1
2004								147,3		151,1			149,0
2005		100,0		100,0			100,0	155,6		158,5			156,8
2006		104,5	4,5	104,1	4,2		104,3	162,9		164,7			163,4
2007		107,7	3,0	107,9	3,6		107,8	166,8		169,2			167,7
2008		113,9	5,8	114,0	5,7		114,0	175,9		177,9			176,5
2009		109,4	-3,9	108,9	-4,5		109,1	168,9		169,9			169,0
2008	I	110,0	4,7	110,6	5,3		110,4	169,9		172,5			170,9
	II	110,6	4,6	111,1	5,2		110,9	170,7		173,3			171,7
	III	113,2	6,1	113,2	6,2		113,2	174,7		176,5			175,2
	IV	113,3	5,9	113,2	5,9		113,2	174,9		176,6			175,3
	V	115,2	7,6	114,8	7,1		115,0	177,9		179,0			178,0
	VI	116,2	8,0	115,7	7,5		115,9	179,4		180,4			179,5
	VII	116,4	8,0	115,9	7,2		116,1	179,7		180,7			179,8
	VIII	115,2	6,7	115,1	6,3		115,2	177,9		179,6			178,3
	IX	115,2	6,0	115,4	5,8		115,3	177,8		180,0			178,5
	X	115,8	6,3	116,2	6,3		116,0	178,7		181,2			179,6
	XI	114,4	3,8	115,1	4,4		114,8	176,6		179,5			177,8
	XII	111,5	1,6	112,2	1,5		111,9	172,2		174,9			173,3
2009	I	110,3	0,3	110,6	0,0		110,5	170,4		172,5			171,1
	II	109,1	-1,4	108,9	-2,0		109,0	168,4		169,8			168,7
	III	108,3	-4,3	108,1	-4,5		108,2	167,3		168,5			167,5
	IV	107,7	-4,9	107,3	-5,2		107,5	166,3		167,4			166,5
	V	107,4	-6,8	106,9	-6,8		107,1	165,8		166,8			165,9
	VI	108,2	-6,9	107,5	-7,1		107,8	167,1		167,7			166,9
	VII	108,5	-6,8	108,1	-6,7		108,3	167,5		168,7			167,7
	VIII	108,7	-5,7	108,0	-6,2		108,3	167,8		168,5			167,7
	IX	108,5	-5,8	108,3	-6,2		108,4	167,5		168,9			167,8
	X	111,6	-3,6	110,7	-4,7		111,1	172,2		172,7			172,0
	XI	112,2	-1,9	111,3	-3,3		111,7	173,2		173,6			173,0
	XII	112,5	0,9	111,4	-0,7		111,9	173,8		173,8			173,3
2010	I	112,4	1,9	110,7	0,1		111,4	173,6		172,6			172,5
	II	112,4	3,1	110,6	1,6		111,4	173,6		172,5			172,5
	III	113,0	4,3	111,0	2,7		111,9	174,5		173,2			173,3
	IV	113,6	5,4	111,5	3,9		112,4	175,3		173,9			174,0
	V	113,4	5,6	111,2	4,0		112,1	175,1		173,4			173,6
	VI	113,4	4,8	111,2	3,4		112,2	175,1		173,4			173,7
	VII	113,3	4,5	111,1	2,8		112,1	174,9		173,3			173,5
	VIII	113,0	4,0	110,6	2,4		111,6	174,4		172,5			172,9
	IX	114,1	5,2	112,0	3,4		112,9	176,2		174,7			174,9
	X	117,0	4,9	114,3	3,2		115,4	180,6		178,2			178,7

Metsäalan konekustannusindeksi – Kostnadsindex för skogsmaskiner
Indeksit kustannustekijöittäin, kokonaisindeksi – Index efter kostnadsfaktorer, totalindex
Ilman arvonlisäveroa – Exkl. mervärdesskatt

2005 = 100

Vuosi ja kuukausi	Palkat	Välilliset palkat	Matka- ja majoitus	Poltto- ja voiteluaineet	Korjaus ja huolto	Kuljetukset	Pääoman poisto	Korko- kustannukset	Vakuu- tukset	Hallinto	Kokonais- indeksi	
År och månad	Löner	Indirekta löner	Resa och inkvartering	Bränslen o. smörjmedel	Reparation och service	Transporter	Kapital- avskrivning	Ränte- kostnader	Försäk- ringar	Förvalt- ning	Totalindex	
	(19,0)	(12,1)	(8,0)	(10,1)	(11,1)	(5,8)	(23,5)	(5,7)	(0,9)	(3,7)	(100,0)	
2005	100,0	100,0	100,0	100,0	100,0	100,0	100,0	100,0	100,0	100,0	100,0	
2006	102,8	102,7	105,1	107,1	102,8	106,2	101,5	119,8	104,9	103,4	104,3	
2007	105,1	103,1	108,4	108,5	106,2	110,1	102,1	150,3	103,5	106,3	107,8	
2008	109,9	106,4	112,1	132,7	112,1	119,0	103,0	160,4	105,9	110,1	114,0	
2009	116,1	110,4	116,7	99,2	113,8	121,3	105,6	79,6	112,7	114,0	109,1	
2008	I	105,4	102,0	111,2	121,5	109,7	114,9	102,7	154,1	105,9	107,9	110,4
	II	105,4	102,0	111,2	124,3	110,0	114,9	102,7	157,6	105,9	108,0	110,9
	III	109,4	105,9	112,3	132,7	110,9	114,9	102,7	157,6	105,9	108,2	113,2
	IV	109,4	105,9	112,3	134,0	111,3	114,9	102,7	155,9	105,9	108,3	113,2
	V	109,4	105,9	112,3	149,4	111,4	116,6	102,7	156,2	105,9	109,9	115,0
	VI	109,4	105,9	112,3	154,8	111,6	120,9	102,7	157,9	105,9	110,0	115,9
	VII	109,4	105,9	112,3	153,7	111,6	120,9	102,8	162,8	105,9	110,0	116,1
	VIII	109,4	105,9	112,3	140,7	112,9	122,1	102,8	165,7	105,9	110,2	115,2
	IX	109,4	105,9	112,3	137,3	113,7	122,1	103,6	168,0	105,9	112,0	115,3
	X	114,1	110,4	112,3	126,2	114,3	122,1	103,6	173,3	105,9	112,1	116,0
	XI	114,1	110,4	112,3	116,1	114,2	122,1	103,6	170,6	105,9	112,1	114,8
	XII	114,1	110,4	112,3	101,9	113,9	122,1	103,6	145,2	105,9	112,0	111,9
2009	I	114,1	109,9	116,7	96,4	114,3	121,5	103,6	123,7	112,7	112,5	110,5
	II	114,1	109,9	116,7	95,6	114,2	121,5	103,6	98,9	112,7	112,4	109,0
	III	114,1	109,9	116,7	93,0	114,3	121,5	103,6	88,3	112,7	114,3	108,2
	IV	114,1	108,0	116,7	94,1	114,2	121,5	103,6	78,5	112,7	114,1	107,5
	V	114,1	108,0	116,7	93,5	114,1	121,5	103,6	73,5	112,7	114,0	107,1
	VI	114,1	108,0	116,7	100,9	114,1	121,5	103,6	72,3	112,7	114,1	107,8
	VII	114,1	108,0	116,7	98,5	113,8	121,5	105,8	76,5	112,7	114,1	108,3
	VIII	114,1	108,0	116,7	103,6	113,7	120,9	105,8	68,7	112,7	114,0	108,3
	IX	114,1	108,0	116,7	99,4	113,4	120,9	108,3	67,3	112,7	114,7	108,4
	X	122,1	115,7	116,7	102,9	113,5	120,9	108,3	65,7	112,7	114,7	111,1
	XI	122,1	115,7	116,7	107,0	113,4	120,9	108,3	69,4	112,7	114,6	111,7
	XII	122,1	115,7	116,7	105,9	113,4	120,9	108,8	72,9	112,7	114,5	111,9
2010	I	122,1	109,4	117,4	111,3	112,7	120,9	108,1	70,8	116,1	113,8	111,4
	II	122,1	109,4	117,4	110,9	113,2	123,6	108,1	67,5	116,1	113,9	111,4
	III	122,1	109,4	117,4	116,8	113,3	123,6	108,1	64,4	116,1	115,3	111,9
	IV	122,1	109,4	117,4	120,5	113,3	123,6	108,1	66,2	116,1	115,3	112,4
	V	122,1	109,4	117,4	120,6	113,3	125,3	108,1	60,1	116,1	115,4	112,1
	VI	122,1	109,4	117,4	121,3	113,5	125,3	108,1	59,1	116,1	115,6	112,2
	VII	122,1	109,4	117,4	117,0	113,9	125,3	108,4	63,3	116,1	115,4	112,1
	VIII	122,1	109,4	117,4	117,7	114,0	125,7	108,4	54,0	116,1	115,6	111,6
	IX	122,1	109,4	117,4	119,6	114,3	125,7	110,3	64,1	116,1	116,2	112,9
	X	130,1	116,8	117,4	122,0	114,5	125,7	110,3	61,0	116,1	116,2	115,4

Metsätraktoreiden ja hakkuukoneiden kustannustekijöittäin eriteltyt indeksipisteluvut on saatavissa Tilastokeskuksesta.
Index enligt kostnadsfaktorer för skogsmaskiner och avverkningsmaskiner kan erhållas vid Statistikcentralen.

SVT Suomen virallinen tilasto
Finlands officiella statistik
Official Statistics of Finland
Lisätietoja – Förfrågningar – Inquiries

Matias Kemppainen (09) 1734 3564
Tuula Turunen (09) 1734 3369
E-mail: kui.tilastokeskus@stat.fi

Vastaava tilastojohtaja – Ansvarig statistikdirektör –
Director in charge

Kari Molnar

Hinnat ja kustannukset 2010
Priser och kostnader 2010
Prices and costs 2010

Kustannusindeksien menetelmäselosteet (2005=100) Tilastokeskuksen internet -sivuilla.

Maarakennusalan konekustannusindeksi: <http://tilastokeskus.fi/til/markki/men.html>

Metsäalan konekustannusindeksi: <http://tilastokeskus.fi/til/mekki/men.html>).

Maarakennuskustannusindeksi: <http://tilastokeskus.fi/til/maku/men.html>

Julkaisumyynti: Tilastokeskus (09) 1734 2011 myynti@tilastokeskus.fi