

# Työvoimatilasto

Arbetskraftsstatistik  
1991, Elokuu – Augusti

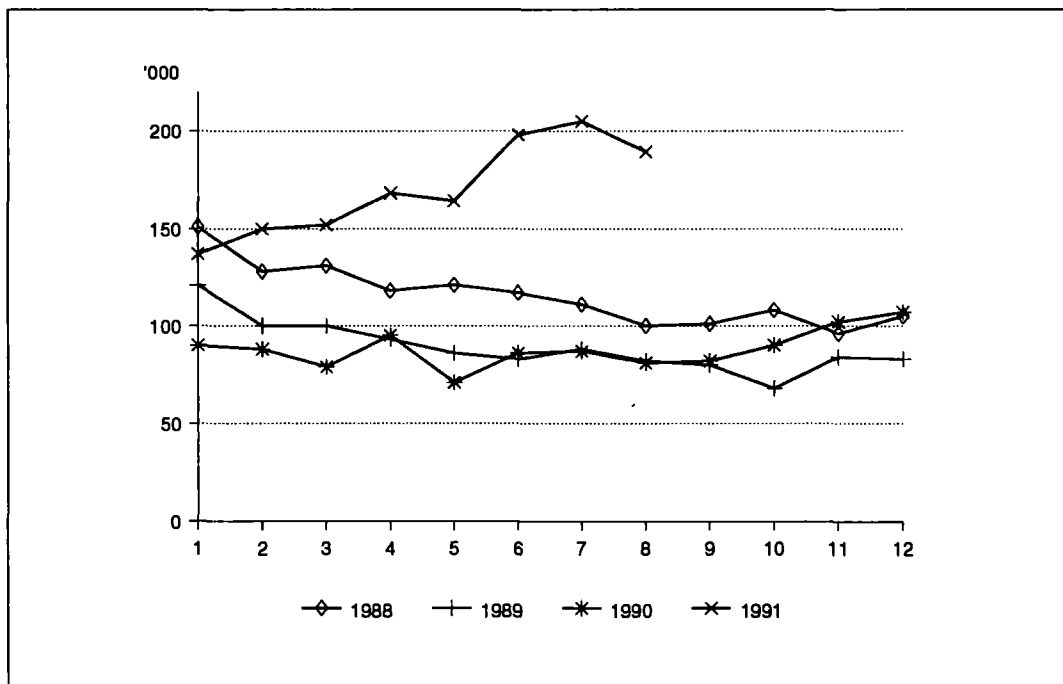
9.10.1991

## Työvoimatutkimus 1991, elokuu Arbetskraftsundersökningen 1991, augusti

Elokuussa oli työllisiä 120 000 vähemmän kuin vuosi sitten. Teollisuudessa työpaikat vähenivät lähes 60 000:lla ja kaupassa runsaalla 40 000:lla. Rakennustoiminnassa työllisiä oli 20 000 viime vuotista vähemmän.

Työttömiä oli elokuussa 189 000 henkeä. Työttömyysaste kohosi 7,5 prosenttiin. Nuoria oli työttömänä 45 000. Heillä työttömyysaste nousi 13,6 prosenttiin.

Tämän vuoden tammi-elokuussa työllisiä oli keskimäärin 106 000 vähemmän kuin vuosi sitten. Vastaavasti työttömiä oli 86 000 enemmän. Keskimääräinen työttömyysaste oli tammi-elokuussa 6,7 prosenttia kun se vuosi sitten oli vain 3,3 prosenttia.



Työttömät kuukausittain 1988–1991  
Arbetslösa månataligen 1988–1991  
Tilastokirjasto  
Statistikbiblioteket

188365

1. 15-74-VUOTIAIDEN TYÖVOIMAAN KUULUMINEN  
15-74-ÅRINGARNAS ARBETSKRAFTSTILLHÖRIGHET

	vuosi kk - år månad	9108	9107	9008	Muutos Förändring 9108/9008
		1000 henkeä - personer			%
<b>15-74-VUOTIAS VÄESTÖ</b>					
<b>BEFOLKNING I ÅLDERN 15-74 ÅR</b>					
	Miehet - Män	3762	3760	3737	0,7
	Naiset - Kvinnor	1854	1854	1839	0,8
	Naiset - Kvinnor	1907	1907	1898	0,5
<b>TYÖVOIMA - ARBETSKRAFTEN</b>					
	Miehet - Män	2527	2697	2542	-0,6
	Naiset - Kvinnor	1333	1392	1334	-0,1
	Naiset - Kvinnor	1194	1305	1208	-1,1
<b>TYÖLLISET - SYSSELSÄTTA</b>					
	Miehet - Män	2339	2493	2461	-5,0
	Naiset - Kvinnor	1214	1271	1287	-5,6
	Naiset - Kvinnor	1124	1222	1175	-4,3
<b>TYÖTTÖMÄT - ARBETSLÖSA</b>					
	Miehet - Män	189	205	81	133,0
	Naiset - Kvinnor	118	121	48	149,0
	Naiset - Kvinnor	70	84	33	110,2
<b>TYÖVOIMAAN KUULUMATTOMAT</b>					
<b>BEFOLKNING EJ I ARBETSKRAFTEN</b>					
	Miehet - Män	1234	1063	1195	3,3
	Naiset - Kvinnor	521	462	505	3,2
	Naiset - Kvinnor	713	602	690	3,4
<b>TYÖVOIMAOSUUS - REL.ARBETSKRAFTSTAL, %</b>					
	Miehet - Män	67,2	71,7	68,0	-0,8 yks.
	Naiset - Kvinnor	71,9	75,1	72,5	-0,6 yks.
	Naiset - Kvinnor	62,6	68,5	63,7	-1,1 yks.
<b>TYÖTTÖMYYSASTE - REL.ARBETSLÖSHETSTAL, %</b>					
	Miehet - Män	7,5	7,6	3,2	4,3 yks.
	Naiset - Kvinnor	8,9	8,7	3,6	5,3 yks.
	Naiset - Kvinnor	5,9	6,4	2,8	3,1 yks.
<b>2. TYÖVOIMA - ARBETSKRAFTEN</b>					
		2527	2697	2542	-0,6
IKÄ	15-24	329	459	342	-3,8
ÅLDER	25-54	1969	1998	1973	-0,2
	55-74	230	240	227	1,2
	15-64	2513	2684	2523	-0,4
<b>TYÖVOIMAOSUUS - REL.ARBETSKRAFTSTAL, %</b>					
		67,2	71,7	68,0	-0,8 yks.
IKÄ	15-24	51,2	71,3	52,8	-1,6 yks.
ÅLDER	25-54	88,8	90,2	89,9	-1,1 yks.
	55-74	25,5	26,7	25,4	0,1 yks.
	15-64	74,6	79,7	75,3	-0,7 yks.

	vuosi kk - år månad	9108	9107	9008	Muutos Förändring 9108/9008
		1000 henkeä - personer			%
<b>3. TYÖLLISET - SYSSELSATTA</b>					
		2339	2493	2461	-5,0
IKÄ	15-24	284	397	319	-10,8
ÅLDER	25-54	1839	1871	1923	-4,4
	55-74	215	225	219	-1,8
	15-64	2324	2479	2442	-4,8
<b>AMMATTIASEMA - YRKESSTÄLLNING</b>					
	Palkansaajat - Löntagare	1997	2156	2111	-5,4
	Yrittäjät ja yrittäjäperheenjäsenet - Företagare och företagarfamiljemedlemmar	342	337	350	-2,3
<b>TYÖSSÄOLO - ARBETSNÄRVARO</b>					
	Työssä olleet - I arbete	1985	1352	2123	-6,5
	Työssäoloaste - Relativt närvarotal, %	84,9	54,2	86,2	-1,3 yks.
	Ylityöaste - Relativt övertidstal, %	6,7	4,4	7,8	-1,1 yks.
	Sivutyöaste - Relativt bisysslototal, %	5,9	4,2	6,5	-0,6 yks.
<b>OSA-AIKATYÖ - DELTIDSARBETE</b>					
	Osa-aikatyölliset (1-29 t/viikko)				
	Deltidssysselsatta (1-29 t/vecka)	164	152	148	10,7
	- Osuus työllisistä - Andelen av sysselsatta, %	7,0	6,1	6,0	1,0 yks.
<b>4. TYÖTTÖMÄT - ARBETSLÖSA</b>					
		189	205	81	133,0
IKÄ	15-24	45	62	24	89,8
ÅLDER	25-54	130	128	50	160,2
	55-74	14	15	8	88,4
	15-64	189	205	81	133,0
<b>TYÖTTÖMYYSASTE - REL.ARBETSLÖSHETSTAL,%</b>					
		7,5	7,6	3,2	4,3 yks.
IKÄ	15-24	13,6	13,5	6,9	6,7 yks.
ÅLDER	25-54	6,6	6,4	2,5	4,1 yks.
	55-74	6,2	6,2	3,3	2,9 yks.
	15-64	7,5	7,6	3,2	4,3 yks.
<b>TYÖTTÖMYYSASTEET LÄÄNEITTÄIN, % REL. ARBETSLÖSHETSTAL LÄNSVIS, %</b>					
	Koko maa - Hela riket	7,5	7,6	3,2	4,3 yks.
	Uudenmaan - Nylands	4,7	5,0	1,6	3,1 yks.
	Turun ja Porin - Åbo och Björneborgs	7,5	6,8	2,4	5,1 yks.
	Ahvenanmaa - Åland	1,5	0,0	2,0	-0,5 yks.
	Hämeen - Tavastehus	8,8	8,4	3,1	5,7 yks.
	Kymen - Kymmene	8,4	8,9	3,9	4,5 yks.
	Mikkelin - St.Michels	7,9	5,3	4,4	3,5 yks.
	Pohjois-Karjalan - Norra Karelen	7,8	10,9	4,2	3,6 yks.
	Kuopion - Kuopio	8,0	10,8	7,5	0,5 yks.
	Keski-Suomen - Mellersta Finlands	8,9	9,8	3,8	5,1 yks.
	Vaasan - Vasa	7,2	9,1	2,4	4,8 yks.
	Oulun - Uleåborgs	11,0	9,2	5,4	5,6 yks.
	Lapin - Lapplands	11,7	10,4	5,4	6,3 yks.

5. TYÖLLISET TOIMIALOITTAIN SEKÄ TEHDYT TYÖTUNNIT TOIMIALOITTAIN  
SYSSELSATTA EFTER NÄRINGSREN SAMT UTFÖRDA ARBETSTIMMAR ENLIGT NÄRINGSREN

TOIMIALA NÄRINGSREN	TOL -NI	TYÖLLISET SYSSELSATTA			TEHDYT TYÖTUNNIT UTFÖRDA ARBETSTIMMAR				
		9108	9107	9008	Muutos Förändring 9108/9008		Muutos Förändring 9108/9008		
vuosi kk - år månad		1000 henkeä - personer		%	Milj. tuntia	- timmar		%	
KAIKKI TOIMIALAT	0-9	2339	2493	2461	-5,0	349,0	249,9	396,5	-12,0
MAA- JA METSÄTALOUS	01-04	213	217	205	3,7	44,2	40,4	49,9	-11,5
Maatalous	01-02	186	188	178	4,3	40,0	38,0	45,5	-11,9
Metsätalous	04	27	29	27	-0,4	4,2	2,4	4,5	-6,8
TEOLLISUUS	06-09,11-29,31-34	507	541	565	-10,3	73,2	39,0	89,0	-17,7
Kulutustavarateollisuus	11-13	89	108	110	-18,4	12,9	8,6	17,4	-25,7
Metsäteoll.tuott.-,huonekal. valm., kustantaminen	14-17	127	156	147	-13,3	17,3	12,9	20,9	-17,0
Metalli- ja kaivannais- teollisuus	06-09 23-27	187	182	202	-7,3	27,8	10,6	33,9	-18,2
Muu teollisuus	18-22,29,31-34	103	95	107	-3,7	15,2	6,8	16,8	-9,6
RAKENTAMINEN	35-38	187	199	205	-9,1	31,2	22,9	38,7	-19,3
Talonrak., rak.palv.	35-36,38	147	152	166	-11,1	24,7	16,8	32,0	-22,9
Maa- ja vesirakentaminen	37	39	47	40	-1,0	6,6	6,2	6,7	-2,2
KAUPPA, MAJ. JA RAV.TOIM.	41-48	350	405	392	-10,6	53,1	49,2	62,0	-14,4
Tukkuk. ja agentuurit.	41-42	83	93	95	-12,6	12,9	8,7	15,6	-17,1
Vähittäiskauppa	431-448	151	180	170	-11,0	22,7	22,7	26,1	-13,0
Moott.ajon. kauppa	451-452	21	21	20	5,2	3,4	2,2	3,4	-0,1
Moott.ajon. huolto ja korj., kotital.es. korj.	453-454,449	29	31	33	-10,7	4,8	4,3	5,5	-14,2
Majoitus- ja ravitsemist.	47-48	65	80	74	-11,6	9,3	11,3	11,4	-18,5
LIIKENNE	51-58	169	188	182	-7,2	22,7	22,2	28,0	-19,1
Kuljetus	51-56	124	138	133	-7,0	17,4	17,0	21,4	-18,9
Tietoliikenne	57-58	45	50	48	-7,7	5,3	5,2	6,6	-19,6
RAHOITUS, VAKUUTUS JA LIIKE-ELÄMÄÄ PALV.TOIM	61-77	245	231	248	-1,0	34,8	19,5	37,1	-6,2
Rahoitus- ja vak.toim.	61-62	76	75	84	-9,1	9,9	6,6	11,6	-14,5
Kiinteistö-, puhtaus- ja vuokrauspalvelut	65-67	70	63	65	7,8	10,5	6,8	10,1	4,5
Tekninen palvelu ja palvelut liike-elämälle	71-77	100	93	99	0,2	14,3	6,0	15,4	-6,9
JULKISET JA MUUT PALV.	81-98	664	707	662	0,3	89,2	56,4	91,4	-2,5
Julk.hall. ja maanpuol.	81-83	127	128	140	-8,9	16,8	12,8	18,3	-8,6
Koulutus ja tutkimus	85-86	141	143	134	4,8	18,9	3,6	17,3	9,3
Terveyspalvelut	87	157	175	167	-5,9	19,5	17,4	23,1	-15,3
Sosiaalipalvelut	88	138	142	130	6,3	19,6	11,1	19,1	2,5
Muut palvelut	91-98	101	119	91	10,4	14,4	11,4	13,6	5,7
TOIMIALA TUNTEMATON	99	4	3	2	..	0,7	0,3	0,4	..

6. PALKANSAAJAT SEKÄ PALKANSAAJIEN TEKEMÄT TYÖTUNNIT TOIMIALOITTAIN  
LÖNTAGARE OCH UTFÖRDA ARBETSTIMMAR EFTER NÄRINGSREN

TOIMIALA NÄRINGSREN	TOL -NI	PALKANSAAJAT LÖNTAGARE			PALKANSAAJIEN TEKEMÄT TYÖTUNNIT ARB.TIMMAR UTFÖRDA AV LÖNTAGARE				
		9108	9107	9008	Muutos Förändring 9108/9008	9108	9107	9008	Muutos Förändring 9108/9008
vuosi kk - år månad		1000	henkeä	- personer	%	Milj. tuntia	- timmar		%
KAIKKI TOIMIALAT	0-9	1997	2156	2111	-5,4	279,3	192,1	317,9	-12,1
MAA- JA METSÄTALOUS	01-04	57	70	47	21,6	10,4	10,0	10,4	0,5
Maatalous	01-02	37	48	28	32,4	7,4	8,4	7,2	2,3
Metsätalous	04	20	22	19	5,6	3,0	1,6	3,1	-3,5
TEOLLISUUS	06-09,11-29,31-34	479	511	533	-10,1	68,4	35,0	82,9	-17,5
Kulutustavarateollisuus	11-13	84	101	102	-18,1	11,9	7,8	16,0	-25,2
Metsäteoll.tuott.,huonekal. valm., kustantaminen	14-17	118	149	136	-13,1	15,8	12,0	19,1	-17,5
Metalli- ja kaivannais- teollisuus	06-09 23-27	178	170	191	-7,1	26,3	8,9	31,9	-17,4
Muu teollisuus	18-22,29,31-34	99	91	103	-4,0	14,3	6,3	15,9	-9,9
RAKENTAMINEN	35-38	160	171	172	-7,0	25,3	17,9	31,2	-18,9
Talonrak., rak.palv.	35-36,38	129	130	140	-7,9	20,5	12,9	26,3	-22,3
Maa- ja vesirakentaminen	37	31	41	32	-2,7	4,9	5,0	4,9	-0,3
KAUPPA, MAJ. JA RAV.TOIM.	41-48	293	339	335	-12,5	40,3	38,4	49,3	-18,2
Tukkuk. ja agentuurit.	41-42	76	81	85	-11,1	11,5	7,8	13,4	-14,2
Vähittäiskauppa	431-448	123	148	144	-14,7	16,3	16,6	20,6	-21,0
Moott.ajon. kauppa	451-452	18	18	18	-2,9	2,6	1,9	2,9	-12,3
Moott.ajon. huolto ja korj., kotital.es. korj.	453-454,449	19	21	23	-16,0	2,8	2,7	3,6	-22,6
Majoitus- ja ravitsemist.	47-48	57	71	64	-10,9	7,2	9,4	8,8	-17,7
LIIKENNE	51-58	151	168	161	-6,5	19,4	18,8	23,7	-18,4
Kuljetus	51-56	106	118	113	-6,0	14,1	13,7	17,1	-17,9
Tietoliikenne	57-58	45	50	48	-7,7	5,3	5,2	6,6	-19,7
RAHOITUS, VAKUUTUS JA LIIKE-ELÄMÄÄ PALV.TOIM	61-77	217	209	219	-0,7	30,3	17,9	31,9	-4,9
Rahoitus- ja vak.toim.	61-62	76	74	83	-8,7	9,9	6,6	11,5	-14,4
Kiinteistö-, puhtaus- ja vuokrauspalvelut	65-67	60	58	58	3,9	9,0	6,3	8,9	1,1
Tekninen palvelu ja palvelut liike-elämälle	71-77	82	78	78	4,5	11,5	5,0	11,5	-0,0
JULKISET JA MUUT PALV.	81-98	636	685	643	-1,2	84,4	53,8	88,1	-4,2
Julk.hall. ja maanpuol.	81-83	127	128	140	-8,9	16,7	12,8	18,2	-8,2
Koulutus ja tutkimus	85-86	139	143	134	4,0	18,6	3,6	17,3	7,8
Terveyspalvelut	87	154	170	164	-6,4	19,1	17,1	22,7	-15,6
Sosiaalipalvelut	88	136	140	127	6,5	19,1	10,9	18,6	2,7
Muut palvelut	91-98	80	103	79	2,3	10,8	9,4	11,3	-4,5
TOIMIALA TUNTEMATON	99	4	3	2	..	0,7	0,2	0,4	..

## Huomautukset:

---

Muutokset on laskettu edellisen vuoden vastaavasta kuukaudesta, jolloin osa otoksesta on samoja henkilöitä. Tällöin muutoksen tilastollinen luotettavuus on parempi kuin kahtena peräkkäisenä kuukautena. Jotta peräkkäisten kuukausien muutoksia voisi pitää merkitsevinä, muutoksen täytyy olla työvoiman määrässä vähintään 20 000, työllisten määrässä 22 000 ja työttömien määrässä 12 000 henkeä. (Nämä luvut on laskettu 90 % merkitsevyystasolla).

## Anmärkningar:

---

Förändringarna är uträknade från motsvarande månad föregående år, då en del av de personer som ingick i urvalet var samma. Förändringen är statistiskt mer tillförlitlig under en tidsperiod på ett år än under två månader som följer efter varandra. För att förändringarna under två månader efter varandra skall kunna anses signifikanta, måste förändringen i arbetskraftens mängd vara minst 20 000, förändringen i antalet sysselsatta 22 000 och i antalet arbetslösa minst 12 000 personer. (Dessa siffror har uträknats på 90 %:s signifikansnivå).

## Työvoimatutkimuksessa siirrytty uuteen toimialaluokitukseen v. 1990 alusta

---

Työvoimatutkimuksen tilastoissa on v. 1990 alusta lähtien siirrytty uuteen toimialaluokitukseen, Toimialaluokitus (TOL) 1988, Käsikirjoja nro 4, Tilastokeskus. Vuonna 1989 koko aineisto on kooditettu sekä vanhalla että uudella luokituksella ja kaikki tulokset ovat tilauksesta saatavissa kummallakin tavalla.

Julkaisujen toimialataulukoissa on käytetty samanlaista ryhmittelyä pääluokkiin kuin ennenkin. Pääluokkien sisältö on kuitenkin muuttunut. Lisäksi kaupan, rahoitus-, vakuutus- ja liike-elämää palvelevan toiminnan sekä julkisten ja muiden palvelujen alaryhmiä on lisätty aikaisemmasta.

Verrattuna vanhaan toimialaluokitukseen muutokset ovat varsin vähäisiä seuraavissa pääryhmissä:

- Maa- ja metsätalous
- Teollisuus
- Rakentaminen
- Liikenne

Melko suuria muutokset ovat seuraavissa pääluokissa:

- Kauppa, majoitus- ja ravitsemistoiminta
- Rahoitus-, vakuutus- ja liike-elämää palveleva toiminta
- Julkiset ja muut palvelut

Suurimmat pääluokkien väliset siirrot:

- Autojen korjaus ja kotitalousesineiden korjaus on siirretty julkisista ja muista palveluista kaupan, majoitus- ja ravitsemistoiminnan pääluokkaan.
- Siivous, ympäristöhuolto ja pesulatoiminta on siirretty julkisista ja muista palveluista rahoitus-, vakuutus- ja liike-elämää palvelevaan toimintaan

Liite: Työvoimatutkimuksessa käytetty tarkin toimialaluokittelu v. 1989 alkaen. Luokittelun taso on osittain 2-numeroinen, osittain 3-numeroinen tai 3-numerotason yhdistelmä. Yhdistelmät on esitetty sulkeissa. Julkaisussa luokkia on yhdistetty.





PL-PB 504  
00101 Helsinki-Helsingfors

Virkalähetys  
Tjänsteförsändelse

# Työvoimatilasto

Arbetskraftsstatistik  
1991, Elokuu – Augusti

SVT Suomen Virallinen Tilasto  
Finlands Officiella Statistik  
Official Statistics of Finland

Central Statistical  
Office of Finland

Labour market  
1991:24

Tiedustelut - Förfrågningar

Tapio Oksanen  
Hannu Siitonen  
(90) 17 341

Julkaisujen myynti:

Försäljning:

Hinta — Pris

Tilastokeskus  
PL 504  
00101 Helsinki  
Puh. (90) 173 41

Statistikcentralen  
PB 504  
00101 Helsingfors  
Tel. (90) 173 41

25 mk

ISSN 0785-0107  
= Työmarkkinat  
ISSN 0784-7998