

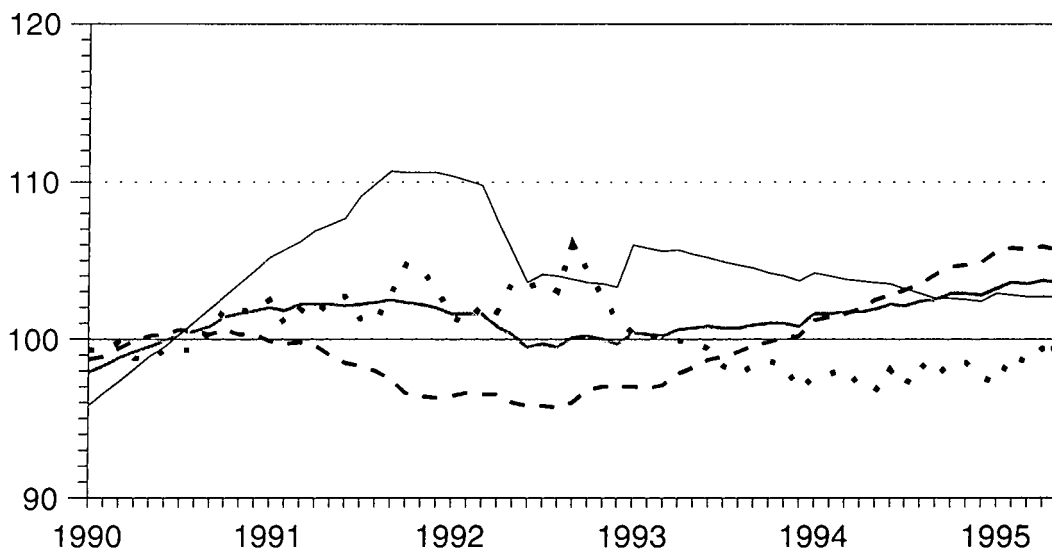
# Rakennuskustannusindeksi 1995

Byggnadskostnadsindex  
Building cost index

Toukokuu  
Maj  
May

14.6.1995

## Rakennuskustannusindeksi 1990=100 Byggnadskostnadsindex 1990=100



— Työ-Arbete - - Tarvikkeet-Material · · Muut-Övriga — Kokonaisind.-Totalind.

## Rakennuskustannusindeksi 1990=100

### Määritelmä

Rakennuskustannusindeksi 1990=100 on edeltäjiensä tavoin kiinteäpainoinen Laspeyres-tyyppinen panoshintaindeksi. Tämä indeksi kuvaa rakentamisen keskimääräistä kustannustasoa koko maassa tarkasteluhetkellä suhteessa perusvuoden tasoon jos rakenteeltaan samanlainen rakennus (rakennustyökokonaisuus) toteutettaisiin samanlaisin työmenetelmin tarkasteluhetkellä.

Indeksissä mitataan rakentamisen kustannustasoa siihen käytettyjen peruspanosten (työ, tarvikkeet ja palvelut) hintakehityksen avulla. Indeksissä kukin tuotantopanos vaikuttaa perusvuoden mukaisen rakentamisbudjettiosuutensa (yksikköhinta kerrottuna käyttömäärällä) mukaisella painolla kokonaisindeksiin.

### Tärkein muutos verrattuna indeksiin 1980=100

Uudessa indeksissä ei enää mitata indeksin 1980=100 tavoin työ- ja materiaalin kustannuksia työehtosopimusten mukaisilla palkoilla vaan todellisilla maksetuilla palkoilla tehtyä työtuntia kohden. Tiedot saadaan Teollisuuden ja työnantajien keskusliiton palkkatilastoista.

### Mitä rakennuskustannusindeksi 1990=100 kuvaa

Uusi rakennuskustannusindeksi 1990=100 kuvaa koko uudistalorakentamisen peruspanosten hintakehitystä ja se lasketaan pientalon, asuinkerrostalon, toimisto- ja liikerakennuksen, tuotanto- ja varastorakennuksen ja maatalouden tuotantorakennuksen rakennuskustannusindeksien painotettuna keskiarvona.

Perusparannusindeksi julkaistaan erillisenä sarjana eikä se vaikuta rakennuskustannusindeksiin 1990=100.

Kaikki julkaistavat indeksit lasketaan saman panosnimikkeistön avulla.

Uusi rakennuskustannusindeksi kuvaa aiempaa tarkemmin koko uudistalorakentamista. Rakennuskustannusindeksi 1980=100 laskettiin kahden eri tyyppisen asuinkerrostalon keskiarvona.

### Vanhat indeksisarjat ja niiden jatkaminen

Vuoden 1990 osalta uuden rakennuskustannusindeksin 1990=100 ja vanhan rakennuskustannusindeksin 1980=100 muutokset poikkeavat toisistaan. Vuoden 1991 tammikuusta alkaen kaikkien vanhojen indeksien muutokset lasketaan uuden indeksin 1990=100 vastaavien muutosten perusteella.

Erityisesti on huomioitava, että rakennuskustannusindeksiä 1980=100 (kokonaisindeksiä) ketjutetaan koko uudistalorakentamista kuvaavalla rakennuskustannusindeksillä 1990=100 eikä sen osaindeksillä "asungerostalo".

### Erityisindeksit

Toimeksiantona Tilastokeskus voi laskea myös muita toimeksiantajan tarpeita vastaavia indeksejä rakennuskustannusindeksin perusaineiston ja tietosuojan sallimissa rajoissa. Rakennuskustannusindeksin kustannusmuuttujien lisäksi käytettävissä on myös tuottajahintaindeksien (esim. tukkuhintaindeksi ja tuontihintaindeksi) osaindeksit.

### Tutkimusjulkaisu

Tarkemmin uuden indeksin rakennetta ja ratkaisuperiaatteita on selvitetty Valtion teknillisen tutkimuskeskuksen rakennustuotantolaboratorion ja Tilastokeskuksen julkaisemassa kirjassa, Rakennuskustannusindeksi 1990=100, jonka on kustantanut Rakentajain Kustannus Oy.

## Byggnadskostnadsindex 1990=100

Byggnadskostnadsindex 1990=100 är liksom sina företrädare ett insatsprisindex av Laspeyres typ och har fasta vikter. Indexet beskriver den genomsnittliga kostnadsnivån för byggande i hela landet vid tidpunkten för observation i förhållande till basåret. Detta gäller om en identisk byggnad, eller ett byggnadsarbete i sin helhet, vid tidpunkten för observation skulle uppföras med samma arbetsmetoder som under basåret. Indexet mäter kostnadsnivån för byggande med hjälp av prisutvecklingen hos basinsatserna (arbete, material och tjänster). Varje produktionsinsats inverkar på helhetsindexet med sin viktandel av byggnadsbudgeten under basåret.

### Den viktigaste förändringen jämfört med index 1980=100

I det nya indexet mäts inte arbetskostnader längre, som i index 1980=100, enligt löneavtalslöner utan enligt verkliga löner som betalats mot utförda arbetstimmar. Uppgifterna tas ur Industrins och arbetsgivarnas Centralförbunds lönestatistik.

### Vad beskriver byggnadsindex 1990=100?

Det nya byggnadskostnadsindexet 1990=100 beskriver prisutvecklingen för hela nybygget. Det räknas som vägt medelvärde av byggnadskostnadsindexen för småhus, flervåningsbostadshus, kontors- och affärsbyggnad, produktions- och lagerbyggnad samt lantbruksbyggnad.

Ombyggnadsindexet publiceras som separat serie och det inverkar inte på byggnadskostnadsindex 1990=100.

Alla index som publiceras räknas med hjälp av samma insatsnomenklatur.

Det nya byggnadskostnadsindexet beskriver exaktare än tidigare hela nybygget. Byggnadskostnadsindex 1980=100 räknades som ett medeltal av två flervåningsbostadshus av olika typ.

### De gamla indexserierna och fortsättningen på dem

För år 1990 skiljer sig förändringarna i det nya byggnadskostnadsindexet 1990=100 från förändringarna i det gamla byggnadskostnadsindexet 1980=100. Från och med januari 1991 räknas förändringarna i alla gamla index utgående från motsvarande förändringar i det nya indexet 1990=100. Det är framför allt viktigt att beakta att indexserien 1980=100 (totalindexet) bygger på byggnadskostnadsindex 1990=100 som beskriver hela nybygget, inte på dess delindex "flervåningsbostadshus".

### Specialindex

Statistikcentralen kan på uppdrag beräkna också övriga index (naturligtvis inom ramen för byggnadskostnadsindexets basmaterial och vad datasekretessen medger). Förutom kostnadsvariablerna för byggnadskostnadsindexet finns också producentprisindexens (t.ex. parti- och importprisindex) delindex att tillgå.

### Publikation

Det nya indexets struktur och principer klargörs i boken Rakennuskustannusindeksi 1990=100 som publicerats av laboratoriet för byggnadsproduktion inom Statens tekniska forskningscentral och Statistikcentralen. Förläggare är Rakentajain Kustannus Oy.

# Rakennuskustannusindeksi 1990=100

## Byggnadskostnadsindex 1990=100

Toukokuu 1995 – Maj 1995

<b>Kokonaisindeksi 1990 = 100</b> <b>Totalindex 1990=100</b>	<b>103,6</b>	<b>Talotyyppikohtaiset indeksit –</b> <b>Index efter hustyp</b>	
Työpanokset – Arbete	102,7	Pientalo – Småhus	102,4
Tarvikepanokset – Material	105,7	Asuinkerrostalo – Flervåningsbostadshus	102,9
Muut panokset – Övriga insatser	99,4	Toimisto- ja liikerakennus – Kontors- och affärsbyggnader	103,9
Rakentajan indeksi – Byggarens index	104,7	Tuotanto- ja varastorakennus – Produktions- och lagerbyggnader	107,5
(kokonaisindeksi ilman rakennuttajan kustannuksia – totalindex utan byggherrens kostnader)		Maatalouden tuotantorakennus – Lantbruksbyggnader	102,1

**Indeksiehto – osaindeksit 1990 = 100**  
**Indexvillkor – delindex 1990 = 100**

(VNp 1553/92)

1T Rakennusteknillisten töiden tarvikkeet – Varor för byggnadstekniska arbeten	98,5
2T LVI-tarvikkeet – VVS-varor	124,4
3T Sähkötarvikkeet ilman talouskojeita – Elvaror utan hushållsapparater	127,1
4T Maalaustarvikkeet – Målningsvaror	117,6

**Indeksiehto – osaindeksit 1980 = 100**  
**Indexvillkor – delindex 1980 = 100**

(VNp 1264/90)

1S Rakennusteknillisten töiden tarvikkeet – Varor för byggnadstekniska arbeten	187,4
2S LVI-tarvikkeet – VVS-varor	218,6
3S Sähkötarvikkeet ilman talouskojeita – Elvaror utan hushållsapparater	288,1
4S Maalaustarvikkeet – Målningsvaror	284,8

**Asuinrakentamisen rakennuskustannusindeksi,**  
**arvonlisäverollinen**  
**Byggnadskostnadsindex för bostadsbyggande,**  
**inkl. mervärdeskatt**

	1994								1995				
	V	VI	VII	VIII	IX	X	XI	XII	I	II	III	IV	V
Työ – Arbete	103,6	121,7	121,4	121,1	120,8	120,7	120,5	120,4	120,9	120,8	120,7	120,8	120,8
Tarvikkeet – Material	100,6	101,4	101,6	101,9	102,4	102,9	102,9	103,0	103,6	103,7	103,8	103,9	103,8
Muut panokset – Övriga insatser	99,9	110,1	109,8	111,2	110,6	111,4	111,4	110,7	110,3	111,8	111,4	111,9	112,1
<b>Yhteensä – Summa</b>	<b>101,4</b>	<b>109,4</b>	<b>109,3</b>	<b>109,6</b>	<b>109,7</b>	<b>110,0</b>	<b>110,0</b>	<b>110,0</b>	<b>110,3</b>	<b>110,6</b>	<b>110,5</b>	<b>110,7</b>	<b>110,6</b>

# Rakennuskustannusindeksi 1990=100

Panosnimikkeistön mukaiset indeksit  
ja talotyypin indeksit

Toukokuu 1995

	Paino	Indeksi	Muutos ed. kk	Muutos ed. v
<b>Työpanokset</b>	(334)	102,7	0,0	-0,8
Maanrakennusalan työ	(9)	107,1	0,0	2,8
Varsinainen rakennustekninen työ	(122)	95,7	0,0	-1,9
Maalaus- ja lattianpäällystysalan työ	(10)	95,3	0,0	-3,6
Työnjohto	(14)	111,7	0,1	0,9
Sosiaalikulut	(104)	108,7	0,0	-0,2
Putkialan työ (sos.kust)	(28)	105,8	-0,1	-0,7
Ilmanvaihtoalan työ (sos.kust)	(18)	104,7	-0,1	1,2
Sähköalan työ (sos.kust)	(29)	103,4	0,1	-1,1
<b>Tarvikepanokset</b>	(494)	105,7	-0,2	3,1
Maa-aines	(17)	99,3	0,3	1,0
Betoni	(22)	103,9	-0,6	5,2
Pienet betonituotteet	(9)	96,4	-0,6	3,0
Betonirakenteiset runkoelementit	(34)	91,4	-0,4	1,1
Betonirakenteiset julkisivuelem.	(36)	91,3	-0,3	1,0
Puurunkoiset elementit	(39)	86,8	-0,7	0,8
Tiilet	(17)	107,7	-0,1	4,0
Keraamiset laatat	(4)	131,4	0,3	14,8
Lämmöneristeet	(18)	114,2	0,0	5,0
Sahatavara	(15)	93,5	-6,1	1,1
Höylätty puutavara	(12)	96,8	-2,5	6,1
Rakennuslevyt	(13)	77,7	-2,2	-9,1
Parketti	(6)	116,2	-0,4	-0,8
Muovipintaiset lattianpäällysteet	(6)	130,0	0,2	2,8
Puuovet	(10)	101,7	0,0	3,0
Puuikkunat	(13)	88,4	0,0	6,0
Kalusteet	(21)	88,7	2,5	11,9
Maalit ja tapetit	(18)	117,6	0,0	3,2
Kosteuseristeet	(5)	115,2	0,0	-0,6
Raudoitusteräs	(8)	99,9	-0,7	-0,4
Rakenneteräs	(9)	110,4	0,3	4,0
Peltituotteet	(32)	109,2	0,4	4,9
Metalliovet ja -ikkunat	(8)	105,9	0,0	1,0
Sähkökojeistot ja jakokeskukset	(8)	124,3	1,0	7,3
Sähköjohtotiet	(4)	122,1	0,0	19,1
Sähköjohdot ja niiden varusteet	(12)	134,7	0,2	6,5
Valaisimet	(14)	121,5	0,0	0,1
Telejärjestelmät	(2)	114,7	0,2	-5,3
Sähkökojeet, -laitteet ja erityisj.	(15)	126,8	0,6	1,7
Lämmityslaitteet	(12)	133,4	0,2	4,2
Vesi- ja viemärlaitteet	(22)	112,3	0,3	3,0
LVI-säätötekniset laitteet	(8)	123,3	0,0	3,6
Ilmastointijärjestelmät	(25)	130,7	-0,1	2,3
<b>Muut panokset</b>	(172)	99,4	0,1	2,8
Suunnittelu	(45)	103,3	0,5	-0,3
Rahoitus	(25)	50,7	-1,6	46,1
Vakuutukset	(2)	104,8	0,2	2,0
Liittymismaksut	(28)	118,5	0,0	0,4
Kuljetukset	(4)	110,6	0,1	4,2
Konetyöt	(25)	93,9	0,3	3,5
Työmaatilat	(10)	87,3	0,0	1,8
Muottikalusto	(3)	109,7	-0,7	6,1
Kaatopaikkamaksut	(1)	151,3	0,0	-0,4
Työmaan energia	(7)	121,4	0,2	2,5
Hissiasennus	(22)	121,1	0,0	-0,1
<b>Rakennuskustannusindeksi</b>	(1000)	103,6	-0,1	1,7
Pientalo	(350)	102,4	-0,2	1,9
Asuinkerrostalo	(150)	102,9	-0,1	1,4
Toimisto- ja liikerakennus	(300)	103,9	0,0	1,4
Tuotanto- ja varistorakennus	(150)	107,5	-0,1	1,9
Maatalousrakennus	(50)	102,1	-0,6	1,7
<b>Perusparannus</b>		104,6	-0,1	2,0

# Rakennuskustannusindeksi 1990=100

## Tuotantomikkeistöindeksit

Toukokuu 1995

	Paino	Indeksi	Muutos ed. kk	Muutos ed. v
Rakennuttajan kustannukset	(95)	95,1	0,0	4,3
Maa- ja pohjarakennus	(46)	100,3	0,2	2,1
Betonisten runkoelementtien toim. ja as.	(43)	93,1	-0,3	0,8
Betonisten julkisivuelem. toim. ja as.	(41)	92,0	-0,3	0,8
Teräsrungon toimitus ja asennus	(9)	108,6	0,2	2,9
Puurunkoelementtien toimitus ja asennus	(47)	88,5	-0,6	0,8
Vesikatteen toimitus ja asennus	(25)	108,2	0,2	2,1
Raudoituspalvelu	(9)	100,4	-0,3	-0,8
Ikkunat asennettuna	(20)	92,7	0,0	3,9
Ovet asennettuna	(22)	102,2	0,0	1,4
Kevyet väliseinät	(26)	95,2	-0,7	-1,3
Kiintokalusteet	(25)	90,1	2,1	9,9
Maalaus- ja tasoitetyöt	(29)	111,0	0,0	0,7
Lämpö-, vesi- ja viemäriasennus	(71)	114,2	0,1	1,8
Ilmanvaihtoasennus	(50)	120,2	-0,1	2,1
Sähköasennus	(87)	118,5	0,3	2,4
Hissiasennus	(23)	121,1	0,0	-0,1
Työmaan käyttö- ja yhteiskustannukset ilman muiden ryhmien sosiaalikustann.	(80)	104,0	-0,2	1,2
Muut tuotantotekijät	(252)	103,3	-0,5	1,3
Rakentajan indeksi	(905)	104,7	-0,1	1,6
Rakennustekniset työt		100,2	-0,2	1,5
LVI-työt		116,7	0,0	1,9

Rakennuskustannusindeksi 1990 = 100 — Byggnadskostnadsindex — Building Cost Index

Vuosi ja kuukausi År och månad Year and month	Tuotantomikselistö – Produktionsnomenklatur – Production nomenclature										
	Rakennuttajan kustannukset Byggherrens kostnader Employer's costs	Maa- ja pohjarakennus Markbyggnad Earth works	Betonisten runkoelementtien toimitus ja asennus Stomelment av betong, leverans och installation Concrete frame units, delivery and installation	Betonisten julkisivuelementtien toimitus ja asennus Fasadelement av betong, leverans och installation Concrete front elevation units, delivery and installation	Teräsrungon toimitus ja asennus Stålstomme, leverans och installation Steel frame, delivery and installation	Puurunkoelementtien toimitus ja asennus Trästomme, leverans och installation Wooden frame units, delivery and installation	Vesikatteen toimitus ja asennus Yttertak, leverans och installation Roof, delivery and installation	Raudoituuspalvelu Armering Reinforcement	Ikkunat asennettuina Fönster, installation Windows, installed	Ovet asennettuina Dörrar, installation Doors, installed	Keyvet väliseinät Mellanväggar, ickebärande Partition walls
Paino	(95)	(46)	(43)	(41)	(9)	(47)	(25)	(9)	(20)	(22)	(26)
1990.....	100,0	100,0	100,0	100,0	100,0	100,0	100,0	100,0	100,0	100,0	100,0
1991.....	103,4	103,9	98,5	97,6	101,6	93,6	100,9	104,3	92,8	101,4	101,9
1992.....	104,4	100,2	89,7	85,7	101,3	86,9	98,9	100,8	87,9	100,1	99,2
1993.....	98,3	97,1	88,3	87,9	102,3	85,0	102,8	100,4	87,4	99,0	98,2
1994.....	93,1	100,6	92,9	91,7	105,8	87,5	105,7	100,9	90,3	100,8	96,7
1991 I	103,2	101,5	101,4	102,1	101,2	97,3	101,2	103,0	93,8	100,2	101,8
1991 II	101,5	101,0	101,0	102,0	101,3	95,8	101,5	103,3	93,9	100,6	101,6
1991 III	102,2	104,2	100,3	103,0	101,4	96,0	101,5	103,6	93,7	101,0	101,4
1991 IV	101,8	104,1	100,2	100,3	101,6	95,8	101,5	103,9	93,8	101,1	101,6
1991 V	103,7	104,8	99,9	100,0	101,4	95,2	100,2	103,9	93,3	101,2	101,2
1991 VI	103,7	105,0	99,1	97,8	101,5	94,6	100,3	104,2	93,4	101,3	101,2
1991 VII	101,3	105,3	99,3	97,9	101,9	94,1	100,6	104,9	93,6	101,6	101,9
1991 VIII	101,6	104,7	99,0	97,6	102,0	91,3	100,5	104,4	93,0	101,7	102,2
1991 IX	104,4	104,8	97,3	96,0	102,0	91,3	100,7	104,8	92,4	101,9	102,4
1991 X	106,1	104,7	94,9	92,0	101,5	91,2	100,9	105,1	91,1	102,1	102,4
1991 XI	106,3	103,6	94,7	91,6	101,6	90,8	100,9	105,2	91,0	101,8	102,5
1991 XII	104,6	103,1	94,3	89,8	102,3	90,2	100,9	105,3	90,4	101,7	102,5
1992 I	102,3	101,6	92,0	87,6	101,3	90,3	99,4	103,9	89,0	101,0	103,0
1992 II	102,1	100,7	91,4	87,4	102,8	89,6	98,8	103,5	88,3	101,2	102,4
1992 III	104,0	100,8	91,2	86,4	102,7	89,7	98,7	103,2	88,3	101,2	101,7
1992 IV	103,4	100,2	90,8	86,2	102,3	87,3	99,1	102,2	87,3	100,5	100,8
1992 V	106,2	100,9	89,4	85,0	101,9	85,8	99,2	100,4	87,6	100,4	99,4
1992 VI	105,5	100,5	89,1	84,9	101,5	85,5	98,4	99,3	88,5	99,9	98,3
1992 VII	105,6	101,1	88,9	84,7	101,3	85,3	98,8	99,9	88,5	100,0	98,6
1992 VIII	103,3	101,4	89,0	85,5	100,4	85,9	98,9	99,9	88,1	99,5	98,1
1992 IX	108,2	101,0	88,7	85,4	100,3	86,4	98,9	99,7	88,3	99,3	97,2
1992 X	106,0	99,9	88,5	85,2	100,3	86,3	98,8	99,4	86,5	99,7	97,2
1992 XI	104,1	97,7	88,4	85,1	100,2	85,8	99,0	99,2	86,2	99,5	97,0
1992 XII	101,9	96,9	88,7	85,3	100,0	84,4	99,1	99,0	87,6	99,3	96,9
1993 I	101,5	97,3	87,9	85,8	102,1	85,6	100,5	100,3	85,2	99,3	99,1
1993 II	101,2	98,2	87,5	86,4	99,9	84,8	101,7	99,0	85,2	99,4	98,9
1993 III	100,1	97,8	87,8	86,7	99,9	84,5	102,3	99,5	85,2	99,0	98,5
1993 IV	100,4	97,3	87,9	87,1	102,2	83,9	102,6	99,4	87,1	99,4	98,5
1993 V	99,7	97,9	87,8	87,1	102,5	84,3	102,9	99,6	87,6	99,1	98,6
1993 VI	99,2	97,8	88,1	88,1	102,4	85,1	102,8	99,9	87,8	98,5	97,9
1993 VII	97,7	96,7	88,0	88,1	103,0	85,0	103,1	99,9	87,8	98,4	98,1
1993 VIII	96,2	96,5	88,0	88,4	103,2	84,8	103,2	101,1	89,2	98,4	98,1
1993 IX	96,7	96,3	88,5	89,3	103,2	85,5	103,2	101,6	89,2	98,4	98,1
1993 X	96,6	96,4	88,7	89,5	103,3	85,4	104,0	101,4	89,8	99,5	97,7
1993 XI	96,4	96,4	89,6	89,4	103,2	85,2	103,9	101,4	87,7	99,2	97,6
1993 XII	93,8	96,2	89,7	89,4	103,1	85,2	103,8	101,2	87,0	99,1	97,5
1994 I	94,0	96,5	91,5	89,9	104,9	84,5	105,3	101,4	87,8	99,9	98,2
1994 II	93,8	96,6	91,6	90,4	104,5	85,4	105,2	101,2	88,0	100,0	97,7
1994 III	94,2	97,2	91,6	90,7	104,4	85,4	105,2	101,1	88,4	99,8	97,5
1994 IV	91,7	98,6	91,7	91,0	105,5	86,5	106,1	101,5	88,3	100,9	96,7
1994 V	91,2	98,2	92,3	91,2	105,5	87,8	106,0	101,3	89,3	100,8	96,5
1994 VI	94,1	98,6	93,2	91,8	105,6	88,1	105,9	101,0	89,3	100,9	95,9
1994 VII	92,7	101,2	93,6	91,8	105,5	88,3	105,8	100,4	89,4	101,1	96,3
1994 VIII	94,3	102,8	93,5	92,0	105,4	88,3	105,7	100,2	91,3	101,3	96,2
1994 IX	92,4	103,7	93,8	92,5	105,4	88,9	105,6	100,0	92,8	101,4	96,3
1994 X	93,6	104,3	93,9	93,0	107,7	88,8	106,0	100,6	93,0	101,4	96,6
1994 XI	93,7	104,4	93,9	93,0	107,6	88,8	106,0	101,2	93,0	101,3	96,0
1994 XII	91,9	104,5	93,8	92,5	107,6	89,2	106,0	101,0	92,8	101,2	96,0
1995 I	91,4	104,3	93,9	92,5	108,0	88,9	106,6	101,6	94,4	101,4	96,1
1995 II	94,3	104,6	93,4	92,4	108,0	89,2	106,6	100,8	94,4	101,6	96,0
1995 III	93,4	100,2	93,4	92,2	108,3	89,2	106,5	100,7	92,7	101,8	95,7
1995 IV	95,1	100,1	93,4	92,3	108,3	89,0	108,0	100,8	92,7	102,2	95,8
1995 V	95,1	100,3	93,1	92,0	108,6	88,5	108,2	100,4	92,7	102,2	95,2

Rakennuskustannusindeksi 1990 = 100 — Byggnadskostnadsindex — Building Cost Index

Vuosi ja kuukausi År och månad Year and month	Tuotantonimikkeistö (jatk.) – Produktionsnomenklatur (forts.) – Production nomenclature (cont.)										
	Kiintokalusteet Fast inredning Fixtures	Maalaus- ja tasoitetyöt Målning och sandspackling Painting and plastering	Lämpö-, vesi- ja viemäri-asennus Installation av värme, vatten och avlopp Heating, water and sewage installations	Ilmanvaihto-asennus Ventilation	Sähköasennus El-installation Electrical installation	Hissi-asennus Hissinstalla-tion Installation of lifts	Työmaan käyttö- ja yhteiskust. ilman muiden ryhmien sosiaali-kustannuksia Driftskostnader och totala kostnader för arbetsplatsen Building site general and operating costs	Muut tuotantotekijät Övriga produktionsfaktorer Other factors of production	LVI-työt VVS-arbeten Installation work	Rakennus-tekniset työt Byggnads-tekniska-arbeten Construction work proper	
Paino	(25)	(29)	(71)	(50)	(87)	(23)	(80)	(252)	(121)	(674)	
1990. ....	100,0	100,0	100,0	100,0	100,0	100,0	100,0	100,0	100,0	100,0	
1991. ....	91,1	105,0	105,8	107,4	104,7	101,8	102,9	102,9	106,4	100,9	
1992. ....	78,0	107,4	106,8	112,8	108,2	110,2	100,7	100,3	109,3	96,9	
1993. ....	76,0	109,6	110,2	116,6	113,8	115,8	100,3	100,3	112,8	96,6	
1994. ....	80,0	109,6	112,1	118,0	115,6	120,9	102,9	102,3	114,6	99,0	
1991	I	97,5	103,0	104,3	104,8	102,7	100,4	102,7	102,3	104,5	101,3
	II	96,5	104,2	104,6	105,2	103,1	100,4	102,2	102,4	104,8	101,2
	III	96,1	104,4	104,8	105,7	103,4	100,4	102,7	102,6	105,2	101,6
	IV	93,3	104,6	105,3	104,6	105,2	100,4	102,8	102,9	105,0	101,4
	V	92,6	104,7	105,0	104,6	105,2	100,4	102,7	102,5	104,8	101,2
	VI	90,8	104,9	105,0	104,9	105,2	100,4	103,1	102,6	105,0	101,0
	VII	91,0	105,5	106,3	105,1	105,7	101,1	102,9	103,2	105,8	101,3
	VIII	89,6	105,9	106,6	109,6	105,1	101,1	103,0	103,5	107,9	101,1
	IX	88,6	105,6	107,2	110,7	105,2	101,1	103,2	103,6	108,6	100,9
	X	86,8	105,8	106,5	110,3	105,0	105,2	103,4	103,3	108,0	100,3
	XI	86,3	106,0	106,7	110,6	104,9	105,2	103,1	103,1	108,3	100,1
	XII	83,7	106,0	107,4	112,3	105,6	105,2	103,0	102,9	109,4	99,7
1992	I	82,5	107,3	107,7	112,9	107,8	107,3	102,6	102,8	109,9	99,1
	II	82,5	108,6	108,3	114,1	107,7	107,3	102,5	102,7	110,7	98,9
	III	82,7	108,4	108,4	114,1	107,7	107,3	102,5	102,4	110,7	98,7
	IV	82,1	107,6	106,6	112,6	107,9	107,3	101,7	101,5	109,1	97,8
	V	82,0	107,5	105,2	111,5	107,5	107,2	100,8	100,2	107,8	96,9
	VI	76,2	106,6	104,0	110,3	107,2	107,2	100,0	99,2	106,6	96,0
	VII	76,2	106,8	105,2	110,6	107,2	107,9	100,5	99,5	107,4	96,3
	VIII	75,1	106,9	105,2	110,6	106,6	112,3	100,3	99,3	107,5	96,2
	IX	74,7	106,5	107,1	112,5	106,9	114,6	100,0	99,0	109,3	95,9
	X	73,9	106,5	108,2	114,2	109,8	114,6	99,5	99,0	110,7	95,7
	XI	74,5	107,6	108,1	115,0	111,0	114,6	99,1	98,9	110,9	95,5
	XII	74,1	108,1	108,1	115,0	110,9	114,6	98,9	98,9	110,9	95,4
1993	I	74,3	109,7	109,5	116,1	111,1	114,3	99,6	100,2	112,2	96,2
	II	74,3	109,2	109,7	116,1	109,7	113,9	100,0	100,2	112,4	96,3
	III	74,5	109,1	109,8	116,0	111,0	113,9	100,2	100,0	112,4	96,2
	IV	74,9	108,3	110,0	116,4	114,1	113,9	100,2	100,2	112,6	96,3
	V	75,3	109,0	110,4	116,3	114,4	113,9	100,4	100,2	112,8	96,5
	VI	75,6	109,0	110,7	116,5	114,7	113,9	100,4	100,3	113,1	96,6
	VII	75,7	109,7	110,8	116,3	114,7	113,9	100,5	100,4	113,1	96,6
	VIII	78,3	110,4	110,1	116,2	114,7	117,8	100,3	100,4	112,6	96,8
	IX	78,1	110,0	110,1	116,7	115,0	118,5	100,4	100,5	112,8	97,0
	X	76,4	110,4	110,2	116,9	115,4	118,5	100,7	100,4	113,0	97,0
	XI	77,4	110,2	110,4	117,8	115,3	118,5	100,7	100,5	113,5	97,0
	XII	77,6	110,0	110,4	117,7	115,8	118,5	100,6	100,4	113,4	96,9
1994	I	77,8	110,4	111,4	117,8	116,0	120,6	101,9	101,8	114,1	97,9
	II	79,6	110,3	111,4	118,1	115,8	120,6	102,3	101,7	114,2	98,0
	III	80,2	110,2	111,3	118,0	115,6	120,9	102,4	101,7	114,0	98,1
	IV	81,0	110,2	111,2	117,8	115,4	120,9	102,8	101,8	113,9	98,5
	V	82,0	110,2	112,2	117,8	115,7	121,3	102,8	102,0	114,5	98,7
	VI	82,3	110,1	112,2	117,8	115,2	120,4	102,7	102,1	114,5	98,9
	VII	80,2	109,5	112,3	117,8	115,3	120,6	102,7	102,2	114,6	99,1
	VIII	79,4	109,1	112,4	118,0	115,3	120,6	103,0	102,3	114,7	99,3
	IX	78,2	109,0	112,5	118,1	115,2	121,1	103,4	102,8	114,8	99,6
	X	78,6	108,9	113,0	118,4	115,9	121,1	103,6	102,9	115,2	99,8
	XI	79,0	108,8	112,8	118,4	116,0	121,1	103,5	103,1	115,1	99,9
	XII	81,1	108,7	113,1	118,7	116,3	121,1	103,6	103,1	115,4	100,0
1995	I	81,8	110,7	113,1	120,4	117,3	121,1	103,9	103,6	116,1	100,4
	II	84,9	110,6	113,2	120,2	117,6	121,1	104,1	103,6	116,1	100,5
	III	86,9	111,0	113,6	120,4	117,9	121,1	104,1	103,8	116,4	100,3
	IV	88,2	111,0	114,1	120,3	118,2	121,1	104,2	103,8	116,6	100,4
	V	90,1	111,0	114,2	120,2	118,5	121,1	104,0	103,3	116,7	100,2

**Rakennuskustannusindeksi 1990 = 100 — Byggnadskostnadsindex — Building Cost Index**

Ryhmien painot ilmoitettu sulussa — Gruppvikterna angivna inom parentes — Weighting figures in parentheses

Vuosi ja kuukausi År och månad Year and month	Kokonaisindeksi - Totalindex - Total index				Talotyypikohtaiset indeksit - Index efter hustyp - Indices according to type of building					Perusparannus- indeksi Ombyggnads- index Renovation index
	Yhteensä Summa Total	Työpanokset Arbete Labour	Tarvike- panokset Material Materials	Muut panokset Övriga insatser Other inputs	Pientalo Småhus Single-unit residential buildings	Asuin- kerrostalo Flervånings- bostadshus Blocks of flats	Toimisto- ja liikerakennus Kontors- och affärsbyggnader Office and commercial buildings	Tuotanto- ja varastorakennus Produktions- och lagerbyggnader Warehouses and production buildings	Maatalouden tuotantorakennus Lantbruksbygg- nader Agricultural production buildings	
Paino	(1 000)	(334)	(494)	(172)	(350)	(150)	(300)	(150)	(50)	
1990	100,0	100,0	100,0	100,0	100,0	100,0	100,0	100,0	100,0	100,0
1991	102,2	108,4	98,3	102,5	101,3	102,2	102,9	103,1	101,5	102,3
1992	100,4	105,8	96,3	102,8	98,8	99,7	101,5	103,3	98,8	100,1
1993	100,7	105,0	98,6	99,0	98,8	100,0	101,7	104,4	98,6	100,6
1994	102,2	103,2	103,0	97,8	100,6	101,7	102,8	105,8	101,0	102,6
1991 I	102,0	105,2	99,9	102,5	101,4	102,2	102,6	102,3	101,4	101,8
1991 II	101,8	105,7	99,7	101,0	101,1	102,1	102,4	102,2	101,3	101,8
1991 III	102,2	106,2	99,8	101,9	101,4	102,5	102,9	102,6	101,8	102,3
1991 IV	102,2	106,9	99,6	101,4	101,7	102,3	102,7	102,6	101,9	102,4
1991 V	102,2	107,3	99,0	102,5	101,5	102,4	102,8	102,7	101,5	102,2
1991 VI	102,1	107,7	98,5	102,7	101,3	102,1	102,8	102,8	101,6	102,2
1991 VII	102,2	109,1	98,3	101,3	101,4	102,3	102,8	102,9	101,6	102,6
1991 VIII	102,3	109,9	98,0	101,1	101,1	102,4	103,2	103,5	101,7	102,6
1991 IX	102,5	110,7	97,5	102,8	101,3	102,4	103,4	104,0	101,9	102,8
1991 X	102,3	110,6	96,6	104,7	101,2	101,9	103,2	103,9	101,6	102,4
1991 XI	102,2	110,6	96,4	104,4	101,0	101,8	103,1	103,9	101,3	102,1
1991 XII	102,0	110,6	96,3	103,3	100,7	101,4	102,9	104,0	101,0	101,9
1992 I	101,6	110,4	96,4	101,4	100,6	100,9	102,4	103,8	100,5	102,1
1992 II	101,6	110,1	96,6	101,0	100,4	100,9	102,3	104,0	100,5	102,2
1992 III	101,6	109,8	96,5	102,2	100,5	100,9	102,3	104,2	100,3	102,1
1992 IV	100,8	107,6	96,5	101,7	99,6	100,1	101,6	103,5	99,5	101,0
1992 V	100,3	105,6	96,0	103,6	98,9	99,5	101,2	103,1	98,7	100,2
1992 VI	99,5	103,6	95,8	103,3	97,9	98,7	100,5	102,4	97,9	98,8
1992 VII	99,7	104,1	95,8	103,6	98,1	99,0	100,8	102,7	98,3	99,2
1992 VIII	99,5	104,0	95,7	103,0	97,7	98,9	100,8	102,3	98,0	98,8
1992 IX	100,1	103,8	96,0	106,1	98,1	99,5	101,7	103,1	98,4	99,0
1992 X	100,2	103,6	96,8	104,3	98,1	99,4	101,6	103,6	98,4	99,2
1992 XI	100,0	103,5	97,0	102,7	98,0	99,2	101,4	103,5	98,0	99,2
1992 XII	99,7	103,3	97,0	101,2	97,5	99,0	101,1	103,2	97,6	99,1
1993 I	100,4	106,0	97,0	100,4	98,5	99,6	101,6	104,0	98,6	100,1
1993 II	100,3	105,8	96,9	100,4	98,4	99,6	101,3	103,9	98,3	99,9
1993 III	100,2	105,6	97,1	99,9	98,3	99,6	101,4	103,9	98,1	99,9
1993 IV	100,6	105,7	97,8	99,9	98,6	100,0	101,7	104,6	98,6	100,5
1993 V	100,7	105,4	98,2	99,8	98,8	100,0	101,8	104,7	98,5	100,6
1993 VI	100,8	105,2	98,7	99,4	98,9	100,1	101,9	104,7	98,7	100,8
1993 VII	100,7	104,9	98,9	98,3	98,9	100,0	101,6	104,6	98,6	100,7
1993 VIII	100,7	104,7	99,2	97,8	98,9	100,1	101,6	104,5	98,5	100,9
1993 IX	100,9	104,5	99,6	98,3	99,1	100,4	101,9	104,5	98,8	101,0
1993 X	101,0	104,2	99,8	98,6	99,1	100,4	102,0	104,7	98,9	101,0
1993 XI	101,0	104,0	100,1	98,4	99,1	100,5	102,0	104,8	99,1	101,0
1993 XII	100,8	103,7	100,2	96,8	99,0	100,2	101,7	104,5	98,9	101,0
1994 I	101,6	104,2	101,2	97,6	99,8	101,1	102,4	105,3	100,1	101,9
1994 II	101,6	104,0	101,4	97,8	99,9	101,2	102,4	105,4	100,1	102,1
1994 III	101,7	103,8	101,6	98,1	100,0	101,3	102,5	105,5	100,3	102,2
1994 IV	101,7	103,7	101,9	97,1	100,1	101,2	102,3	105,3	100,2	102,3
1994 V	101,9	103,6	102,5	96,7	100,4	101,4	102,5	105,5	100,4	102,6
1994 VI	102,2	103,5	102,8	98,1	100,8	101,7	102,8	105,8	100,8	102,7
1994 VII	102,1	103,2	103,1	97,0	100,7	101,6	102,5	105,6	100,8	102,4
1994 VIII	102,4	102,9	103,5	98,5	100,9	101,9	102,9	106,0	101,3	102,6
1994 IX	102,5	102,6	104,1	97,6	101,1	102,0	102,9	106,0	101,8	102,8
1994 X	102,9	102,6	104,6	98,5	101,3	102,3	103,3	106,5	102,2	103,0
1994 XI	102,9	102,5	104,7	98,5	101,4	102,3	103,3	106,6	102,4	103,1
1994 XII	102,8	102,4	104,9	97,6	101,4	102,1	103,1	106,6	102,3	103,2
1995 I	103,2	102,9	105,6	97,2	101,8	102,5	103,5	107,1	102,7	103,9
1995 II	103,6	102,8	105,8	99,0	102,3	102,8	103,9	107,5	102,9	104,3
1995 III	103,5	102,7	105,7	98,5	102,3	102,7	103,6	107,2	102,7	104,4
1995 IV	103,7	102,7	105,9	99,4	102,5	103,0	103,9	107,5	102,7	104,7
1995 V	103,6	102,7	105,7	99,4	102,4	102,9	103,9	107,5	102,1	104,6

**Rakennuskustannusindeksi**  
**Indeksiehto – osaindeksit**

	1990 = 100				1980=100			
	1T Rakennus- tekni- stien töiden tarvikkeet Varor för byggnads- tekniska arbeten	2T LVI- tarvikkeet VVS- varor	3T Sähkö- tarvikkeet ilman talouskojeita Elvaror utan hus- hållsapparater	4T Maalaus- tarvikkeet Målning- varor	1S Rakennus- tekni- stien töiden tarvikkeet Varor för byggnads- tekniska arbeten	2S LVI- tarvikkeet VVS- varor	3S Sähkö- tarvikkeet ilman talouskojeita Elvaror utan hus- hållsapparater	4S Maalaus- tarvikkeet Målning- varor
1990....	100,0	100,0	100,0	100,0	188,3	176,4	227,6	237,4
1991....	96,5	102,0	104,2	103,9	183,8	179,3	236,4	251,6
1992....	91,2	109,9	110,0	108,5	173,6	193,1	249,5	262,7
1993....	91,6	116,7	118,9	112,2	174,4	205,1	269,6	271,6
1994....	96,3	121,0	122,3	113,8	183,4	212,5	277,2	275,7
1992 I	92,3	106,5	107,9	106,4	175,7	187,1	244,7	257,8
II	92,2	108,0	108,1	108,6	175,4	189,8	245,1	262,9
III	92,0	108,3	108,4	108,4	175,1	190,3	245,9	262,5
IV	91,9	107,8	109,2	108,1	175,0	189,4	247,7	261,9
V	91,3	107,8	108,9	108,8	173,8	189,4	246,8	263,4
VI	91,0	107,9	108,7	108,3	173,2	189,7	246,5	262,2
VII	91,0	108,7	108,7	108,3	173,1	191,0	246,4	262,2
VIII	90,9	108,7	107,9	108,5	173,0	191,0	244,8	262,7
IX	90,7	111,8	108,7	108,0	172,6	196,4	246,5	261,5
X	90,6	114,0	113,5	108,0	172,4	200,4	257,4	261,5
XI	90,4	114,5	115,3	109,9	172,1	201,3	261,5	266,1
XII	90,4	114,6	115,1	110,7	172,1	201,3	261,1	268,2
1993 I	90,2	114,6	115,3	111,6	171,8	201,4	261,5	270,3
II	90,3	115,1	113,0	111,1	172,0	202,3	256,2	269,0
III	90,3	115,3	115,2	111,1	171,9	202,6	261,1	269,0
IV	90,8	115,8	118,4	109,9	172,9	203,5	268,4	266,2
V	91,1	116,3	119,0	111,2	173,5	204,4	269,8	269,3
VI	91,5	116,8	119,8	111,4	174,2	205,3	271,7	269,7
VII	91,8	117,2	119,9	112,4	174,8	206,0	271,8	272,3
VIII	92,3	116,9	119,9	113,5	175,6	205,4	271,8	274,8
IX	92,6	117,1	120,7	113,0	176,3	205,9	273,6	273,7
X	92,7	117,6	121,6	113,7	176,4	206,7	275,6	275,3
XI	92,9	118,6	121,5	113,7	176,8	208,5	275,6	275,3
XII	93,0	118,8	122,4	113,5	177,0	208,7	277,5	274,9
1994 I	94,1	119,7	122,5	113,8	179,2	210,4	277,7	275,6
II	94,4	120,0	122,2	113,8	179,8	210,8	277,0	275,6
III	94,7	119,9	122,0	113,7	180,3	210,7	276,7	275,4
IV	95,2	119,7	121,8	113,9	181,1	210,4	276,1	275,8
V	95,7	120,7	122,2	114,0	182,3	212,1	277,2	276,0
VI	96,2	120,8	121,4	114,0	183,1	212,3	275,2	276,0
VII	96,5	121,0	121,7	114,1	183,7	212,6	275,8	276,4
VIII	96,9	121,2	121,7	113,7	184,4	213,0	276,0	275,4
IX	97,7	121,5	121,7	113,7	186,0	213,4	275,9	275,4
X	98,1	122,2	122,8	113,8	186,8	214,7	278,4	275,6
XI	98,2	122,1	123,4	113,7	186,9	214,6	279,7	275,4
XII	98,4	122,7	124,0	113,7	187,2	215,6	281,2	275,4
1995 I	98,7	123,2	125,6	116,9	187,9	216,6	284,8	283,0
II	98,9	123,2	126,0	116,9	188,3	216,6	285,7	283,0
III	98,6	123,8	126,4	117,6	187,7	217,6	286,7	284,8
IV	98,8	124,3	126,9	117,6	188,1	218,4	287,8	284,8
V	98,5	124,4	127,1	117,6	187,4	218,6	288,1	284,8

**Rakennuskustannusindeksi (kokonauskustannukset) 1980=100 kuukausittain**  
**Byggnadskostnadsindex (totalkostnader) 1980=100 månatligen**

1980 = 100

Vuosi – År	Kuukausi – Månad												
	I	II	III	IV	V	VI	VII	VIII	IX	X	XI	XII	I-XII
1980 ....	94,5	95,3	96,1	97,2	99,6	100,4	100,5	101,1	102,2	104,0	104,4	104,9	100,0
1981 ....	106,7	107,0	107,4	108,6	108,9	109,7	110,3	110,4	112,2	113,0	113,1	113,3	110,1
1982 ....	113,9	114,1	115,7	116,8	117,0	117,5	117,4	118,1	118,6	120,7	121,2	121,5	117,7
1983 ....	123,3	123,8	124,5	125,9	127,1	129,7	130,1	130,7	131,2	132,6	132,8	133,0	128,7
1984 ....	133,5	133,6	134,2	134,7	136,6	137,0	137,5	137,7	137,8	138,2	138,8	139,0	136,6
1985 ....	140,0	140,8	143,3	144,1	144,2	144,6	144,9	145,6	145,8	145,9	146,1	146,4	144,3
1986 ....	148,4	148,5	148,8	149,3	149,8	150,8	151,2	151,5	151,8	152,0	152,3	152,3	150,6
1987 ....	154,0	154,3	155,8	156,9	157,2	157,5	157,9	158,2	158,6	158,8	159,9	160,1	157,4
1988 ....	161,3	161,5	162,1	165,9	167,7	168,3	168,8	169,6	171,3	172,0	172,8	173,0	167,9
1989 ....	175,5	175,9	178,0	179,3	180,3	179,8	180,1	181,5	184,1	185,0	185,6	187,3	181,0
1990 ....	188,2	188,7	190,0	194,4	194,8	195,1	195,2	195,4	195,8	197,4	197,4	197,4	194,1
1991 ....	197,8	197,4	198,2	198,2	198,2	198,0	198,2	198,4	198,8	198,4	198,2	197,8	198,1
1992 ....	197,0	197,0	197,0	195,5	194,5	192,9	193,3	192,9	194,1	194,3	193,9	193,3	194,6
1993 ....	194,7	194,5	194,3	195,1	195,3	195,5	195,3	195,3	195,7	195,8	195,8	195,5	195,2
1994 ....	197,0	197,0	197,2	197,2	197,6	198,2	198,0	198,6	198,8	199,5	199,5	199,3	198,2
1995 ....	200,1	200,9	200,7	201,1	200,9								

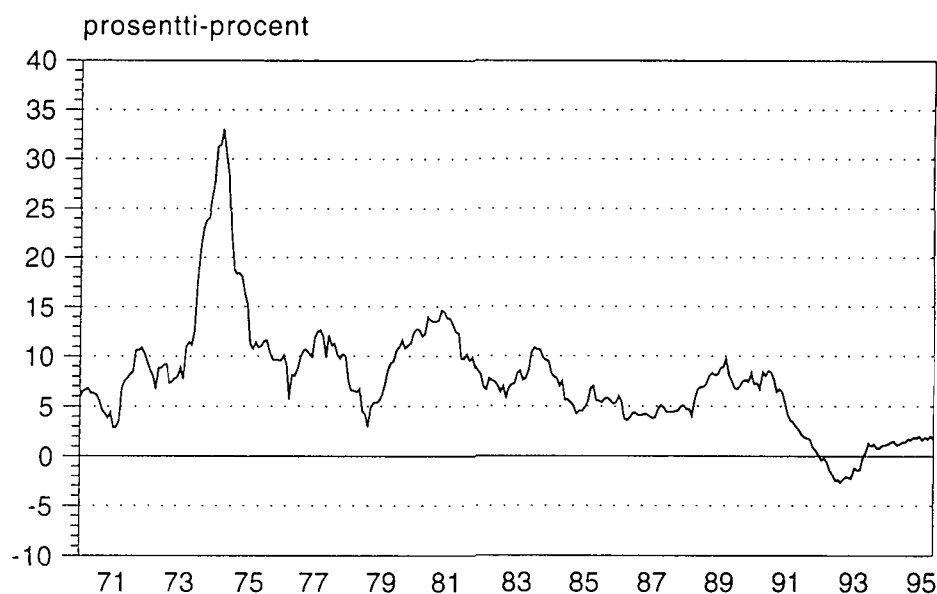
**Rakennuskustannusindeksi (kokonauskustannukset) 1973=100 kuukausittain**  
**Byggnadskostnadsindex (totalkostnader) 1973=100 månatligen**

Vuosi – År	Kuukausi – Månad												
	I	II	III	IV	V	VI	VII	VIII	IX	X	XI	XII	I-XII
1973 ....	90,7	91,4	92,5	94,4	96,0	97,6	101,9	103,9	106,0	107,1	108,1	110,4	100,0
1974 ....	113,5	116,8	120,2	124,6	126,4	126,9	127,2	127,3	129,4	130,1	130,4	131,4	125,4
1975 ....	133,3	134,3	135,7	139,8	140,4	140,3	140,5	140,7	141,1	142,0	142,1	142,7	139,4
1976 ....	144,2	145,1	145,5	146,1	149,3	149,8	151,7	153,7	157,1	158,1	159,0	159,7	151,6
1977 ....	164,9	166,4	166,9	167,7	168,7	172,3	172,8	175,1	175,3	175,2	175,8	175,7	171,4
1978 ....	177,3	177,3	177,8	178,4	180,0	180,1	180,0	180,1	183,7	184,6	185,1	185,4	180,8
1979 ....	188,1	189,9	193,0	195,0	197,1	199,2	199,7	201,0	203,5	205,0	206,0	208,3	198,8
1980 ....	212,0	214,0	216,1	218,8	224,6	226,3	226,6	228,1	231,1	234,9	235,8	237,1	225,5
1981 ....	241,2	242,2	243,0	245,8	246,5	248,3	249,7	249,9	254,0	255,8	256,0	256,4	249,1
1982 ....	257,8	258,3	261,9	264,4	264,8	265,9	265,7	267,3	268,4	273,2	274,3	275,0	266,4
1983 ....	279,1	280,2	281,8	285,0	287,7	293,6	294,5	295,8	297,0	300,1	300,6	301,0	291,4
1984 ....	302,2	302,4	303,7	304,9	309,2	310,1	311,2	311,7	311,9	312,8	314,2	314,6	309,1
1985 ....	316,9	318,7	324,3	326,2	326,4	327,3	328,0	329,6	330,0	330,2	330,7	331,4	326,6
1986 ....	335,9	336,1	336,8	337,9	339,1	341,3	342,2	342,9	343,6	344,0	344,7	344,7	340,8
1987 ....	348,6	349,2	352,6	355,1	355,8	356,5	357,4	358,1	359,0	359,4	361,9	362,4	356,3
1988 ....	365,1	365,5	366,9	375,5	379,6	380,9	382,1	383,9	387,7	389,3	391,1	391,6	379,9
1989 ....	397,2	398,1	402,9	405,8	408,1	407,0	407,6	410,8	416,7	418,7	420,1	423,9	409,7
1990 ....	426,0	427,1	430,0	440,0	440,9	441,6	441,8	442,3	443,2	446,8	446,8	446,8	439,4
1991 ....	447,7	446,8	448,6	448,6	448,6	448,1	448,6	449,0	449,9	449,0	448,6	447,7	448,4
1992 ....	445,9	445,9	445,9	442,4	440,2	436,7	437,6	436,7	439,3	439,8	438,9	437,6	440,6
1993 ....	440,7	440,2	439,8	441,5	442,0	442,4	442,0	442,0	442,9	443,3	443,3	442,4	441,9
1994 ....	445,9	445,9	446,4	446,4	447,2	448,6	448,1	449,4	449,9	451,6	451,6	451,2	448,5
1995 ....	452,9	454,7	454,3	455,1	454,7								

**Rakennuskustannusindeksi (kokonaiskustannukset) 1964=100 kuukausittain**  
**Byggnadskostnadsindex (totalkostnader) 1964=100 månatligen**

Vuosi - År	Kuukausi - Månad												
	I	II	III	IV	V	VI	VII	VIII	IX	X	XI	XII	I-XII
1964....	95,4	97,6	98,8	99,5	99,9	100,2	100,4	100,6	100,7	102,2	102,3	102,4	100,0
1965....	104,4	104,4	104,7	104,6	104,8	105,0	105,0	105,0	105,1	105,1	105,1	105,1	104,8
1966....	105,0	105,1	105,2	105,3	108,9	109,0	109,3	109,3	109,2	109,3	109,4	109,4	107,9
1967....	111,8	111,9	111,9	111,9	111,9	113,6	113,7	113,6	113,5	116,8	119,4	120,0	114,2
1968....	123,7	124,2	124,5	124,9	124,7	126,6	126,7	126,5	126,7	126,8	126,9	127,0	125,8
1969....	129,2	129,2	129,3	129,4	130,1	130,1	130,3	130,9	132,2	132,6	133,3	133,5	130,8
1970....	136,8	137,6	137,9	138,2	138,3	138,3	138,3	138,2	138,3	138,3	138,4	139,3	138,2
1971....	140,7	141,6	142,7	147,6	148,8	149,1	149,7	149,9	153,0	153,1	153,4	153,6	148,6
1972....	154,0	153,8	154,2	157,4	161,9	162,3	163,4	163,7	164,2	164,5	165,3	165,8	160,9
1973....	167,6	168,7	171,1	175,4	179,9	182,7	192,4	197,8	201,9	203,7	205,0	208,9	187,9
1974....	214,0	221,5	224,9	233,4	234,8	234,9	235,2	235,3	238,9	241,2	241,9	242,9	233,2
1975....	246,5	246,4	249,0	260,0	260,3	260,8	262,2	262,5	263,7	264,5	265,2	266,3	259,0
1976....	270,1	271,2	271,7	274,5	281,5	281,7	285,2	288,4	291,7	292,6	292,4	292,7	282,8
1977....	302,2	305,0	305,9	307,4	309,2	315,8	316,7	320,9	321,3	321,1	322,2	322,0	314,1
1978....	325,0	325,0	325,9	327,0	329,9	330,1	329,9	330,1	336,7	338,3	339,3	339,8	331,4
1979....	344,8	348,1	353,7	357,4	361,2	365,1	366,0	368,4	373,0	375,7	377,6	381,8	364,4
1980....	388,6	392,2	396,1	401,0	411,6	414,8	415,3	418,1	423,6	430,5	432,2	434,6	413,2
1981....	442,1	443,9	445,4	450,5	451,7	455,1	457,6	458,0	465,4	468,8	469,2	470,0	456,5
1982....	472,5	473,3	480,0	484,5	485,4	487,4	487,0	489,9	492,0	500,7	502,8	504,0	488,3
1983....	511,5	513,6	516,5	522,3	527,2	538,0	539,7	542,2	544,3	550,1	550,9	551,7	534,0
1984....	553,8	554,2	556,7	558,8	566,7	568,3	570,4	571,2	571,6	573,3	575,8	576,6	566,5
1985....	580,8	584,1	594,5	597,8	598,2	599,8	601,1	604,0	604,8	605,2	606,1	607,3	598,6
1986....	615,6	616,0	617,3	619,3	621,4	625,6	627,2	628,5	629,7	630,5	631,8	631,8	624,6
1987....	638,8	640,1	646,3	650,9	652,1	653,4	655,0	656,3	657,9	658,7	663,3	664,1	653,1
1988....	669,1	670,0	672,4	688,2	695,7	698,2	700,2	703,6	710,6	713,5	716,8	717,7	696,3
1989....	728,0	729,7	738,4	743,8	747,9	745,9	747,1	752,9	763,7	767,4	769,9	777,0	751,0
1990....	780,7	782,8	788,2	806,4	808,1	809,3	809,7	810,6	812,2	818,9	818,9	818,9	805,4
1991....	820,5	818,9	822,1	822,1	822,1	821,3	822,1	822,9	824,5	822,9	822,1	820,5	821,8
1992....	817,3	817,3	817,3	810,9	806,8	800,4	802,0	800,4	805,2	806,0	804,4	802,0	807,5
1993....	807,6	806,8	806,0	809,2	810,1	810,9	810,1	810,1	811,7	812,5	812,5	810,9	809,9
1994....	817,3	817,3	818,1	818,1	819,7	822,1	821,3	823,7	824,5	827,7	827,7	826,9	822,0
1995....	830,2	833,4	832,6	834,2	833,4								

**Rakennuskustannusindeksin 1964=100 vuosimuutos 1970 -**  
**Byggnadskostnadsindexets 1964=100 årsförändring 1970 -**



SVT

---

*SVT Suomen Virallinen Tilasto*  
*Finlands Officiella Statistik*  
*Official Statistics of Finland*

*Tiedustelut – Förfrågningar – Inquiries:*  
*Sinikka Kanerva*  
*(90) 17 341*

*Uusin indeksi automaattisesta*  
*puhelinvastaajasta (90) 1734 2273*

*Automatisk telefonsvarare med*  
*senaste index (90) 1734 2274*