

Maarakennuskustannusindeksi

Jordbyggnadskostnadsindex

Tilastokeskus
Tilastoarkisto

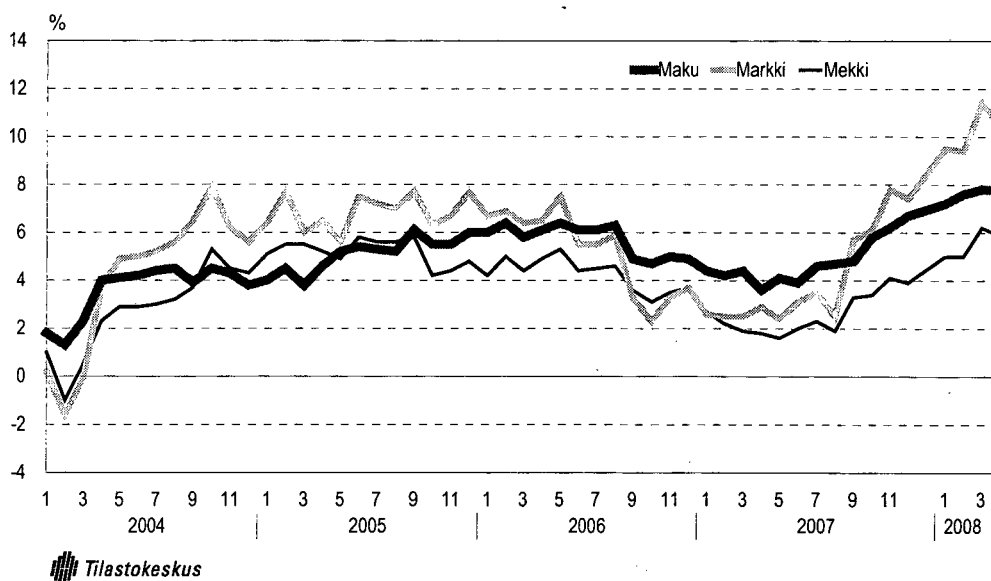
Maarakennusalan ja metsäalan konekustannusindeksit

Kostnadsindex för anläggningsmaskiner och skogsmaskiner

2008, huhtikuu – april

	Kokonaisindeksi Totalindex	Vuosimuutos % Årsförändring %
Maarakennuskustannusindeksi (2000=100) <i>Jordbyggnadskostnadsindex</i>	136,9	7,8
Maarakennusalan konekustannusindeksi (2000=100) <i>Kostnadsindex för anläggningsmaskiner</i>	137,9	10,5
Metsäalan konekustannusindeksi (2005=100) <i>Kostnadsindex för skogsmaskiner</i>	113,2	5,9

Maarakennuskustannusindeksin sekä maarakennusalan ja metsäalan konekustannusindeksien vuosimuutokset
Jordbyggnadskostnadsindex samt kostnadsindex för anläggningsmaskiner och skogsmaskiner, årsförändringar



Maarakennuskustannusindeksi – Jordbygnadskostnadsindex 2000=100

Indeksit ja vuosimuutokset työlajeittain % - Index och årsförändringar efter arbetstyp %

Ilman arvonlisäveroa – Exkl. mervärdesskatt

2000=100

Vuosi ja kuukausi	Pohjaraken- nustyöt	Maarakenne- työt	Kallioraken- nustyöt	Murskaus- työt	Päällystys- työt	Vesihuoltotyöt	Sillanraken- nustyöt	Kokonais- indeksi	Hoito ja kunnossa- pito										
År och månad	Grundbygg- nadsarbeten	Jordbyggnads- arbeten	Bergbygg- nadsarbeten	Kross- arbeten	Beläggings- arbeten	Vattenförsörj- ningsarbeten	Brobygg- nadsarbeten	Totalindex	Skötsel och underhåll										
	(7)	(34)	(12)	(12)	(12)	(13)	(10)	(100)											
	%	%	%	%	%	%	%	%	%										
2000	100,0	100,0	100,0	100,0	100,0	100,0	100,0	100,0	100,0										
2001	101,7	1,7	104,0	4,0	102,8	2,9	103,3	3,3	101,5	1,6	103,4	3,4	102,0	2,0	103,0	3,1	104,5	4,5	
2002	103,2	1,5	105,6	1,5	105,4	2,4	104,7	1,4	103,2	1,6	104,2	0,7	105,0	3,0	104,7	1,6	107,1	2,5	
2003	105,8	2,6	107,5	1,9	107,4	1,9	107,3	2,5	105,0	1,8	106,0	1,7	108,4	3,3	107,0	2,1	109,4	2,1	
2004	108,4	2,4	111,7	3,8	110,7	3,1	110,7	3,1	108,2	3,0	108,9	2,8	115,7	6,7	110,8	3,6	114,5	4,6	
2005	111,4	2,8	117,4	5,1	116,1	4,9	115,5	4,4	116,9	8,1	114,3	4,9	120,7	4,3	116,5	5,1	119,2	4,2	
2006	115,4	3,5	123,9	5,5	122,6	5,6	122,4	6,0	126,9	8,5	120,9	5,8	125,6	4,1	123,1	5,7	125,6	5,4	
2007	120,4	4,4	129,1	4,2	127,0	3,6	128,0	4,5	131,5	3,6	128,2	6,0	136,2	8,4	129,0	4,8	130,0	3,5	
2006	I	112,8	2,8	120,7	5,5	119,7	7,0	119,1	5,3	125,0	13,9	117,7	5,2	122,1	2,0	120,1	6,0	122,5	4,9
	II	113,7	3,4	122,1	6,4	120,1	6,7	119,5	5,4	126,7	13,9	118,4	5,5	122,4	1,6	121,1	6,4	123,1	5,1
	III	114,0	2,9	121,7	5,5	120,2	6,3	119,9	5,2	128,1	13,2	119,0	5,2	122,9	1,7	121,3	5,8	123,8	4,3
	IV	114,9	3,3	123,2	6,0	122,6	5,6	122,0	6,4	126,9	11,8	120,3	5,9	123,9	2,4	122,5	6,1	124,4	5,1
	V	115,3	3,5	124,2	6,3	122,8	5,8	122,4	6,8	128,5	11,6	120,8	6,4	124,0	2,8	123,3	6,4	125,3	5,2
	VI	115,5	3,6	124,4	5,5	123,2	5,8	122,8	6,3	128,1	10,3	121,2	6,2	125,6	4,7	123,6	6,1	126,1	5,8
	VII	115,7	3,6	124,6	5,7	123,5	6,1	123,3	6,7	126,9	8,1	121,6	6,3	126,0	5,1	123,7	6,1	126,9	5,9
	VIII	115,8	3,8	125,3	5,9	123,8	6,2	123,8	6,9	128,3	8,2	122,1	6,4	127,1	6,1	124,4	6,3	126,8	5,9
	IX	115,7	3,2	125,0	4,6	124,0	4,7	123,9	5,7	127,6	5,6	121,7	5,1	127,4	5,3	124,2	4,9	127,1	6,0
	X	116,9	4,0	125,2	5,0	123,7	4,3	124,1	5,4	125,5	2,5	122,6	5,6	128,2	5,4	124,3	4,7	127,0	5,4
	XI	117,0	4,2	125,3	5,3	123,8	4,6	124,2	5,8	124,9	2,6	122,7	5,8	128,6	5,8	124,4	5,0	127,1	5,4
	XII	117,0	4,2	124,6	4,6	124,0	4,7	124,4	5,9	126,8	2,7	122,8	6,0	129,4	6,2	124,5	4,9	127,5	5,4
2007	I	117,7	4,3	126,5	4,8	124,2	3,7	125,1	5,1	126,5	1,2	123,9	5,3	129,2	5,8	125,3	4,4	127,9	4,4
	II	118,3	4,0	127,9	4,7	124,6	3,8	125,8	5,3	126,6	-0,1	125,3	5,8	129,2	5,6	126,2	4,2	128,6	4,5
	III	119,2	4,5	127,4	4,7	124,9	3,9	126,1	5,1	128,2	0,1	125,9	5,8	131,3	6,8	126,7	4,4	129,5	4,6
	IV	119,5	4,0	127,8	3,7	125,0	2,0	126,2	3,4	126,3	-0,4	127,0	5,6	134,0	8,2	127,0	3,6	129,7	4,3
	V	120,5	4,5	128,1	3,2	126,3	2,9	127,0	3,8	129,1	0,4	127,7	5,7	137,5	10,9	128,3	4,1	129,7	3,5
	VI	120,7	4,5	128,2	3,1	126,4	2,6	127,4	3,7	129,5	1,0	128,0	5,6	137,8	9,7	128,5	3,9	129,8	2,9
	VII	120,9	4,5	129,4	3,9	127,3	3,1	128,3	4,1	130,9	3,2	128,7	5,8	138,7	10,0	129,5	4,6	130,1	2,5
	VIII	120,9	4,4	130,3	4,0	127,6	3,1	128,7	3,9	133,2	3,8	128,9	5,6	139,7	9,9	130,2	4,7	130,6	3,0
	IX	121,4	4,9	130,1	4,1	127,8	3,1	129,2	4,3	132,5	3,8	129,6	6,5	138,3	8,5	130,2	4,8	129,8	2,1
	X	121,9	4,3	131,0	4,6	129,9	5,0	130,3	5,0	135,3	7,8	130,8	6,7	139,5	8,8	131,5	5,8	130,8	3,0
	XI	122,1	4,4	131,3	4,8	130,2	5,1	130,9	5,3	137,8	10,4	131,4	7,1	139,5	8,5	132,1	6,2	131,2	3,2
	XII	122,2	4,4	131,6	5,6	130,3	5,1	131,2	5,5	142,7	12,5	131,3	6,9	139,4	7,8	132,8	6,7	132,8	4,2
2008	I	124,6	5,9	134,1	6,0	131,5	5,9	132,9	6,2	142,5	12,7	133,2	7,5	139,4	7,9	134,4	7,2	133,9	4,7
	II	125,8	6,3	135,9	6,3	133,1	6,8	134,4	6,8	143,4	13,3	134,3	7,2	140,4	8,7	135,8	7,6	136,9	6,5
	III	125,8	5,6	136,4	7,1	133,5	6,9	135,4	7,4	143,5	11,9	135,5	7,6	141,8	8,0	136,5	7,8	137,5	6,2
	IV	126,5	5,8	137,0	7,2	133,8	7,0	136,4	8,1	141,9	12,3	136,4	7,4	142,9	6,7	136,9	7,8	137,5	6,0

Maarakennuskustannusindeksi - Jodbyggnadskostadsindex

2000=100					1995=100					
Vuosi ja kuukausi	1) M- indeksi	2) K- indeksi	3) S- indeksi	4) H- indeksi	Kokonais- indeksi	1) M- indeksi	2) K- indeksi	3) S- indeksi	4) H- indeksi	
Ar och månad	M-index	K-index	S-index	H-index	Totalindex	M-index	K-index	S-index	H-index	
1995					100,0	100,0	100,0	100,0	100,0	
1996					100,3	100,2	100,8	98,4	100,0	
1997					102,4	101,9	102,6	101,6	102,4	
1998					103,8	103,1	104,5	103,0	104,8	
1999					106,3	105,3	105,9	103,5	107,0	
2000	100,0	100,0	100,0	100,0	114,7	114,9	110,9	114,0	112,4	
2001	102,6	102,7	101,2	104,7	117,6	116,9	113,6	114,8	117,1	
2002	103,8	105,4	104,2	107,3	119,9	118,7	116,8	118,3	120,3	
2003	105,4	108,2	107,3	108,8	122,5	120,7	119,9	121,2	122,5	
2004	109,1	112,6	117,2	114,0	126,8	124,8	124,6	132,3	128,3	
2005	115,0	117,3	123,2	118,9	133,3	131,6	129,8	139,0	133,8	
2006	122,1	123,1	128,1	126,2	140,9	139,7	136,2	144,5	142,0	
2007	128,5	128,5	142,5	131,7	147,7	147,0	142,2	160,8	148,2	
2007	I	124,8	126,0	133,4	129,2	143,5	142,7	139,5	150,6	145,3
	II	125,8	126,7	133,5	130,2	144,5	143,9	140,2	150,6	146,5
	III	126,5	127,0	136,6	131,1	145,0	144,7	140,6	154,1	147,5
	IV	126,5	127,2	140,2	131,5	145,4	144,7	140,8	158,2	147,9
	V	127,3	127,5	144,5	131,4	146,8	145,6	141,1	163,1	147,9
	VI	127,6	127,6	145,0	131,4	147,1	146,0	141,2	163,6	147,9
	VII	128,8	129,0	146,3	131,8	148,2	147,3	142,8	165,1	148,3
	VIII	129,6	129,4	147,8	132,6	149,1	148,3	143,2	166,7	149,2
	IX	129,8	129,6	145,7	131,5	149,0	148,5	143,5	164,4	148,0
	X	130,8	130,2	145,8	132,5	150,5	149,6	144,1	164,5	149,1
	XI	131,7	130,5	145,7	133,1	151,2	150,7	144,5	164,4	149,7
	XII	133,0	130,8	145,5	134,0	152,0	152,1	144,8	164,2	150,8
2008	I	135,3	132,9	146,0	135,7	153,8	154,8	147,1	164,7	152,6
	II	137,1	135,2	147,5	138,9	155,5	156,8	149,7	166,5	156,3
	III	137,8	135,9	149,5	140,0	156,2	157,7	150,4	168,7	157,5
	IV	137,9	136,5	150,8	140,0	156,7	157,7	151,1	170,2	157,5

- 1) Kokonaisindeksi ilman sillanrakennustöitä, työntekijöiden ja työnjohdon palkkoja ja välillisiä palkkoja.
Totalindex exkl. brobyggnadsarbeten, arbetarnas och arbetsledningens löner och indirekta löner.
- 2) Kalliorakennustyön indeksi ilman työntekijöiden ja työnjohdon palkkoja ja välillisiä palkkoja.
Index för bergbyggnadsarbete exkl. arbetarnas och arbetsledningens löner och indirekta löner.
- 3) Sillanrakennustyön indeksi ilman työntekijöiden ja työnjohdon palkkoja ja välillisiä palkkoja.
Index för brobyggnadsarbete exkl. arbetarnas och arbetsledningens löner och indirekta löner.
- 4) Hoidon ja kunnossapidon indeksi ilman työntekijöiden ja työnjohdon palkkoja ja välillisiä palkkoja.
Index för underhåll exkl. arbetarnas och arbetsledningens löner och indirekta löner.

Maarakennusalan konekustannusindeksi – Kostnadsindex för anläggningsmaskiner
Indeksit ja vuosimuutos maarakennuskonetypin mukaan – Index och årsförändring efter anläggningsmaskintyp
Ilman arvonlisäveroa – Exkl. mervärdesskatt

2000=100

1995=100

Vuosi ja kuukausi År och månad	Maarakennus- koneet		Kunnossapito- koneet		Kokonais- indeksi		Ajoneuvo- nosturit		Maarakennus- koneet	Kunnossapito- koneet		Kokonais- indeksi		Ajoneuvo- nosturit		
	Anläggnings- maskiner	%	Underhålls- maskiner	%	Totalindex	%	Mobilkranar	%		Anläggnings- maskiner	Underhålls- maskiner	Totalindex	%	Mobilkranar	%	
	(70)		(30)		(100)											
1995									100,0		100,0		100,0		100,0	
1996									100,9		101,5		101,1		100,1	
1997									102,2		103,2		102,5		101,3	
1998									102,4		104,4		103,0		102,2	
1999									103,5		106,3		104,3		102,7	
2000	100,0		100,0		100,0		100,0		113,4		114,3		113,7		111,3	
2001	102,4	2,4	102,9	2,9	102,6	2,6	102,0	2,0	115,9		117,3		116,3		113,4	
2002	101,1	-1,3	103,3	0,4	101,8	-0,8	100,7	-1,2	115,3		118,3		116,2		112,9	
2003	102,4	1,3	105,4	2,1	103,3	1,5	101,8	1,1	117,4		121,6		118,7		114,9	
2004	106,8	4,3	109,3	3,6	107,5	4,1	106,0	4,1	122,6		126,1		123,7		119,8	
2005	114,4	7,2	116,0	6,1	114,9	6,9	112,9	6,5	131,4		133,9		132,2		127,6	
2006	120,6	5,4	121,7	5,0	121,0	5,3	119,1	5,5	138,5		140,5		139,1		134,6	
2007	125,6	4,1	126,5	3,9	125,9	4,1	124,7	4,7	144,2		146,0		144,8		140,9	
2006	I	117,1	7,1	118,5	5,9	117,6	6,7	115,8	6,5	134,4		136,8		135,2		130,9
	II	118,0	7,3	119,2	6,1	118,4	6,9	116,5	6,8	135,5		137,6		136,2		131,7
	III	119,5	6,6	121,0	5,9	120,0	6,4	117,7	6,3	137,3		139,6		138,0		133,1
	IV	121,0	6,8	121,9	5,9	121,3	6,5	119,0	6,2	139,0		140,7		139,5		134,5
	V	121,7	7,9	122,3	6,5	122,0	7,5	119,6	7,1	139,8		141,2		140,3		135,2
	VI	121,6	5,6	122,4	5,2	121,9	5,5	119,8	5,6	139,7		141,3		140,2		135,4
	VII	122,1	5,7	122,7	5,1	122,3	5,5	120,2	5,8	140,2		141,7		140,7		135,8
	VIII	123,2	6,1	123,5	5,1	123,4	5,9	121,1	6,1	141,5		142,5		141,9		136,9
	IX	121,0	3,1	122,2	3,5	121,4	3,3	119,9	4,3	138,9		141,1		139,7		135,5
	X	120,6	2,0	122,3	2,8	121,2	2,3	119,7	3,2	138,5		141,2		139,4		135,3
	XI	120,4	3,2	122,2	3,7	121,0	3,3	119,7	4,1	138,3		141,1		139,2		135,2
	XII	120,6	3,5	122,6	4,1	121,3	3,7	120,0	4,5	138,5		141,5		139,5		135,6
2007	I	119,8	2,3	122,1	3,0	120,6	2,6	119,6	3,3	137,6		140,9		138,7		135,2
	II	120,6	2,3	122,7	2,9	121,3	2,5	120,4	3,3	138,6		141,6		139,6		136,1
	III	122,4	2,4	124,3	2,7	123,0	2,5	122,0	3,6	140,5		143,4		141,5		137,9
	IV	124,4	2,8	125,5	2,9	124,8	2,9	123,0	3,4	142,9		144,8		143,6		139,1
	V	124,4	2,2	125,6	2,6	124,9	2,4	123,1	2,9	142,9		145,0		143,6		139,1
	VI	125,3	3,0	126,4	3,3	125,7	3,1	123,8	3,4	143,9		145,9		144,6		140,0
	VII	126,3	3,5	127,0	3,5	126,6	3,5	124,7	3,7	145,1		146,6		145,7		140,9
	VIII	126,1	2,4	126,9	2,8	126,5	2,5	124,7	2,9	144,9		146,5		145,5		140,9
	IX	128,2	6,0	128,1	4,8	128,3	5,7	127,7	6,5	147,3		147,9		147,6		144,4
	X	128,4	6,5	128,7	5,2	128,6	6,1	128,0	7,0	147,5		148,5		147,9		144,7
	XI	130,4	8,3	130,2	6,6	130,4	7,8	129,5	8,2	149,7		150,3		150,0		146,4
	XII	130,3	8,0	130,1	6,2	130,3	7,4	129,6	8,0	149,6		150,2		149,9		146,5
2008	I	131,8	10,0	132,2	8,3	132,0	9,5	132,1	10,4	151,4		152,6		151,8		149,3
	II	132,1	9,5	133,9	9,2	132,8	9,4	132,2	9,8	151,7		154,6		152,7		149,5
	III	136,8	11,8	137,2	10,4	137,0	11,4	136,5	11,9	157,1		158,3		157,6		154,3
	IV	137,7	10,7	138,0	10,0	137,9	10,5	137,5	11,7	158,2		159,3		158,7		155,4

Maarakennusalan konekustannusindeksi – Kostnadsindex för anläggningsmaskiner
Indeksit kustannustekijöittäin, kokonaisindeksi – Index efter kostnadsfaktorer, totalindex
Ilman arvonlisäveroa – Exkl. mervärdesskatt

2000 = 100

Vuosi ja kuukausi	Palkat	Välilliset palkat	Matka- ja päivärahat	Korjaus ja huolto	Poltto- aineet	Vakuu- tukset	Siirrot	Pääoman poisto	Rahoitus- kulut	Hallinto	Kokonais- indeksi	
År och månad	Löner	Indirekta löner	Res- och dagspenning	Reparation och service	Bränslen	Försäk- ringar	Trans- porter	Kapital avskrivning	Finansiering- kostnader	Förvaltning	Totalindex	
	(21,2)	(14,1)	(1,7)	(9,7)	(12,4)	(2,0)	(0,4)	(21,6)	(10,0)	(7,1)	(100)	
2000	100,0	100,0	100,0	100,0	100,0	100,0	100,0	100,0	100,0	100,0	100,0	
2001	104,1	102,9	103,0	105,2	92,8	103,1	105,8	102,1	109,3	102,2	102,6	
2002	106,9	105,5	106,8	111,0	85,2	106,3	106,9	103,6	89,9	104,0	101,8	
2003	110,3	109,6	107,7	115,9	90,8	111,8	110,1	104,7	75,1	106,7	103,3	
2004	116,8	116,6	111,2	119,6	102,5	120,5	113,8	105,5	70,7	107,2	107,5	
2005	121,2	123,3	115,1	125,1	132,9	125,5	118,0	108,6	72,9	109,4	114,9	
2006	124,6	126,2	116,0	130,9	146,3	132,5	127,1	110,7	92,6	110,8	121,0	
2007	128,1	125,9	120,2	138,4	144,7	129,5	134,8	114,5	120,6	111,6	125,9	
2006	I	122,3	123,8	116,0	126,4	141,1	132,5	123,2	109,9	80,3	109,5	117,6
	II	122,3	123,8	116,0	129,4	142,7	132,5	123,2	110,5	82,1	109,7	118,4
	III	125,0	126,5	116,0	129,5	145,1	132,5	123,8	110,7	85,2	109,8	120,0
	IV	125,0	126,6	116,0	130,5	153,2	132,5	124,9	110,7	87,2	109,8	121,3
	V	125,0	126,6	116,0	130,6	156,9	132,5	124,9	110,7	89,0	109,7	122,0
	VI	125,0	126,6	116,0	130,7	153,8	132,5	124,9	110,7	91,0	111,4	121,9
	VII	125,0	126,6	116,0	130,7	155,2	132,5	124,9	110,7	93,7	111,2	122,3
	VIII	125,0	126,6	116,0	130,7	161,1	132,5	126,2	110,9	96,0	111,5	123,4
	IX	125,0	126,6	116,0	132,3	141,9	132,5	131,1	110,9	98,3	111,9	121,4
	X	125,3	126,8	116,0	132,5	137,1	132,5	132,8	110,9	100,9	111,9	121,2
	XI	125,3	126,8	116,0	132,8	133,9	132,5	132,8	110,9	102,8	112,0	121,0
	XII	125,3	126,8	116,0	134,5	133,2	132,5	132,8	110,9	104,8	111,9	121,3
2007	I	125,3	123,2	120,2	137,3	124,8	129,5	132,8	112,2	108,2	110,7	120,6
	II	125,3	123,2	120,2	137,3	129,9	129,5	132,8	112,2	109,6	110,9	121,3
	III	128,6	126,4	120,2	137,4	132,7	129,5	132,8	112,3	111,0	111,1	123,0
	IV	128,6	126,4	120,2	137,7	139,2	129,5	132,8	114,6	115,4	111,1	124,8
	V	128,6	126,4	120,2	137,7	137,9	129,5	134,2	114,6	117,6	110,9	124,9
	VI	128,6	126,4	120,2	137,8	142,3	129,5	134,2	114,9	119,9	110,9	125,7
	VII	128,6	126,4	120,2	137,8	148,4	129,5	134,2	114,9	121,9	110,7	126,6
	VIII	128,6	126,4	120,2	137,8	144,3	129,5	134,2	114,9	125,4	110,9	126,5
	IX	128,6	126,4	120,2	140,0	152,3	129,5	136,1	115,9	129,0	111,2	128,3
	X	128,8	126,6	120,2	140,0	152,5	129,5	138,0	115,9	128,8	113,6	128,6
	XI	128,8	126,6	120,2	139,6	167,8	129,5	138,0	115,9	128,7	113,6	130,4
	XII	128,8	126,6	120,2	139,8	164,0	129,5	138,0	115,9	132,2	113,7	130,3
2008	I	128,8	125,1	123,9	142,3	174,3	145,6	138,0	117,4	129,1	113,7	132,0
	II	129,9	126,1	123,9	142,5	178,4	145,6	138,0	117,5	127,3	114,1	132,8
	III	136,3	132,5	123,9	142,5	190,9	145,6	138,0	117,7	131,0	114,3	137,0
	IV	136,3	132,5	123,9	143,4	194,8	145,6	141,4	118,0	134,1	114,3	137,9

Maarakennuskoneiden, kunnossapitokoneiden ja ajoneuvonosturien kustannustekijöittäin eritellyt indeksipisteluvut on saatavissa Tilastokeskuksesta.
 Index enligt kostnadsfaktorer för anläggningsmaskiner, underhållsmaskiner och mobilkrantar kan erhållas vid Statistikcentralen.

Metsäalan konekustannusindeksi – Kostnadsindex för skogsmaskiner
Indeksit metsäkonetyypin mukaan ja vuosimuutos - Index efter skogsmaskintyp och årsförändring
Ilman arvonlisäveroa – Exkl. mervärdesskatt

2005 = 100

1990=100

Vuosi ja kuukausi	Metsätraktorit		Hakkuukoneet		Kokonais- indeksi			Metsätraktorit	Hakkuukoneet	Kokonais- indeksi
	Skogstraktorer		Avverknings- maskiner		Totalindex					
År och månad	(43)	%	(57)	%	(100)	%		Skogstraktorer	Avverknings- maskiner	Totalindex
1990								100,0	100,0	100,0
1991								102,7	102,4	102,5
1992								104,5	103,7	104,1
1993								109,0	109,3	109,1
1994								113,8	117,0	115,4
1995								119,2	124,0	121,6
1996								120,3	124,8	122,6
1997								120,0	124,1	122,1
1998								123,4	128,1	125,7
1999								125,6	130,6	128,1
2000								133,3	137,4	135,3
2001								137,6	141,3	139,3
2002								139,5	144,1	141,7
2003								142,9	147,5	145,1
2004								147,3	151,1	149,0
2005	100,0		100,0		100,0			155,6	158,5	156,8
2006	104,5	4,5	104,1	4,2	104,3	4,3		162,9	164,7	163,4
2007	107,7	3,0	107,9	3,6	107,8	3,3		166,8	169,2	167,7
2007	I	105,1	3,2	105,1	3,4	105,1	3,3	162,8	165,3	163,8
	II	105,7	2,7	105,6	3,0	105,6	2,9	163,6	165,9	164,4
	III	106,7	2,3	106,5	2,6	106,6	2,5	165,1	167,3	165,9
	IV	107,0	2,3	106,9	2,7	106,9	2,5	165,9	168,0	166,6
	V	107,1	2,4	107,1	3,0	107,1	2,8	166,0	168,3	166,8
	VI	107,6	2,6	107,6	3,2	107,6	2,9	166,6	168,8	167,4
	VII	107,8	2,5	108,1	3,4	108,0	3,0	167,4	169,9	168,3
	VIII	108,0	2,2	108,3	3,1	108,2	2,7	167,3	169,9	168,3
	IX	108,7	3,3	109,1	3,9	108,9	3,7	168,7	171,3	169,7
	X	109,0	3,8	109,3	4,4	109,2	4,1	168,8	171,3	169,7
	XI	110,2	4,8	110,2	5,0	110,2	4,9	170,1	172,1	170,8
	XII	109,8	4,2	110,5	5,0	110,2	4,6	169,4	172,2	170,5
2008	I	110,0	4,7	110,6	5,3	110,4	5,0	169,9	172,5	170,9
	II	110,6	4,6	111,1	5,2	110,9	5,0	170,7	173,3	171,7
	III	113,2	6,1	113,2	6,2	113,2	6,2	174,7	176,5	175,2
	IV	113,3	5,9	113,2	5,9	113,2	5,9	174,9	176,6	175,3

Metsäalan konekustannusindeksi – Kostnadsindex för skogsmaskiner
Indeksit kustannustekijöittäin, kokonaisindeksi – Index efter kostnadsfaktorer, totalindex
Ilman arvonlisäveroa – Exkl. mervärdesskatt

2005=100

Vuosi ja kuukausi	Palkat	Välilliset palkat	Matka- ja majoitus	Poltto- ja voiteluaineet	Korjaus ja huolto	Kuljetukset	Pääoman poisto	Korot	Vakuutukset	Hallinto	Kokonaisindeksi	
Ar och månad	Löner	Indirekta löner	Resa och inkvartering	Bränslen o. smörjmedel	Reparation och service	Transporter	Kapitalavskrivning	Räntor	Försäkringar	Förvaltning	Totalindex	
	(19,0)	(12,1)	(8,0)	(10,1)	(11,1)	(5,8)	(23,5)	(5,7)	(0,9)	(3,7)	(100,0)	
2005	100,0	100,0	100,0	100,0	100,0	100,0	100,0	100,0	100,0	100,0	100,0	
2006	102,8	102,7	105,1	107,1	102,8	106,2	101,5	119,8	104,9	103,4	104,3	
2007	105,1	103,1	108,4	108,5	106,2	110,1	102,1	150,3	103,5	106,3	107,8	
2006	I	100,5	100,3	100,0	105,1	101,2	102,6	101,5	105,3	104,9	102,2	101,7
	II	100,5	100,3	105,5	105,6	101,6	105,6	101,5	109,3	104,9	102,2	102,7
	III	103,3	103,1	105,5	107,7	101,8	105,6	101,5	113,4	104,9	102,9	104,0
	IV	103,3	103,1	105,5	109,5	101,9	105,6	101,5	114,8	104,9	103,1	104,3
	V	103,3	103,1	105,5	109,4	102,7	105,6	101,5	111,9	104,9	103,1	104,2
	VI	103,3	103,1	105,5	109,3	102,9	106,9	101,5	115,4	104,9	103,2	104,5
	VII	103,3	103,1	105,5	110,7	103,1	106,9	101,5	117,4	104,9	103,9	104,8
	VIII	103,3	103,1	105,5	111,4	103,2	106,9	101,5	124,9	104,9	103,9	105,3
	IX	103,3	103,1	105,5	105,8	103,7	106,9	101,5	128,7	104,9	104,0	105,0
	X	103,3	103,1	105,5	104,3	103,7	106,9	101,5	128,4	104,9	104,0	104,9
	XI	103,3	103,1	105,5	103,5	103,9	106,9	101,5	132,4	104,9	104,1	105,0
	XII	103,3	103,1	105,5	103,2	104,0	108,0	101,5	136,2	104,9	104,5	105,3
2007	I	103,3	101,3	108,4	99,5	104,5	108,0	101,6	137,2	103,5	104,8	105,1
	II	103,3	101,3	108,4	101,9	104,9	109,5	101,6	140,1	103,5	104,9	105,6
	III	105,4	103,4	108,4	102,3	105,0	109,5	101,6	143,5	103,5	106,1	106,6
	IV	105,4	103,4	108,4	103,1	105,6	109,5	101,6	146,7	103,5	106,2	106,9
	V	105,4	103,4	108,4	104,2	105,8	109,5	102,0	145,9	103,5	106,1	107,1
	VI	105,4	103,4	108,4	106,7	105,8	110,4	102,0	148,5	103,5	106,1	107,6
	VII	105,4	103,4	108,4	108,0	105,9	110,4	102,6	151,1	103,5	106,1	108,0
	VIII	105,4	103,4	108,4	107,6	106,2	110,4	102,6	154,6	103,5	106,1	108,2
	IX	105,4	103,4	108,4	110,8	107,6	110,9	102,6	157,8	103,5	107,2	108,9
	X	105,4	103,4	108,4	112,5	107,9	110,9	102,6	158,9	103,5	107,2	109,2
	XI	105,4	103,4	108,4	124,1	107,8	110,9	102,6	156,9	103,5	107,2	110,2
	XII	105,4	103,4	108,4	121,4	107,8	110,9	102,2	162,9	103,5	107,2	110,2
2008	I	105,4	102,0	111,2	121,5	109,7	114,9	102,7	154,1	105,9	107,9	110,4
	II	105,4	102,0	111,2	124,3	110,0	114,9	102,7	157,6	105,9	108,0	110,9
	III	109,4	105,9	112,3	132,7	110,9	114,9	102,7	157,6	105,9	108,2	113,2
	IV	109,4	105,9	112,3	134,0	111,3	114,9	102,7	155,9	105,9	108,3	113,2

Metsätraktoreiden ja hakkuukoneiden kustannustekijöittäin eriteltyt indeksipisteluvut on saatavissa Tilastokeskuksesta.
 index enligt kostnadsfaktorer för skogsmaskiner och avverkningsmaskiner kan erhållas vid Statistikcentralen.

SVT Suomen virallinen tilasto
Finlands officiella statistik
Official Statistics of Finland
Lisätietoja – Förfrågningar – Inquiries

Hinnat ja kustannukset 2008
Priser och kostnader 2008
Prices and costs 2008

Toni Udd (09) 1734 3380
Tuula Turunen (09) 1734 3369
E-mail: kui.tilastokeskus@stat.fi

Vastaava tilastojohtaja – Ansvarig statistikdirektör –
Director in charge

Kari Molnar

Lisää tietoa indekseistä

Tilastokeskuksen internet-sivuilla:

Maarakennuskustannusindeksin 2000=100 menetelmäseloste (<http://tilastokeskus.fi/til/maku/men.html>)
Maarakennusalan konekustannusindeksin 2000=100 menetelmäseloste (<http://tilastokeskus.fi/til/markki/men.html>)
Metsäalan konekustannusindeksin 2005=100 menetelmäseloste (<http://tilastokeskus.fi/til/mekki/men.html>)
Muista hinta- ja kustannusindekseistä löytyy tietoa indeksien omilta kotisivuilta, joihin pääsee osoitteesta
<http://tilastokeskus.fi/til/hin.html>

Kuukausitulosteet ja erityisindeksit:

kui.tilastokeskus@tilastokeskus.fi
Tuula Turunen (09) 1734 3369
Toni Udd (09) 1734 3380

Julkaisumyynti:

Tilastokeskus (09) 1734 2011
myynti@tilastokeskus.fi

Asiakaspalaute: www.tilastokeskus.fi/palaute

Tilastokeskus, myyntipalvelu
PL 4 C
00022 TILASTOKESKUS
puh. (09) 1734 2011
faksi (09) 1734 2500
myynti@tilastokeskus.fi
www.tilastokeskus.fi

Statistikcentralen, försäljning
PB 4 C
00022 STATISTIKCENTRALÉN
tfn (09) 1734 2011
fax (09) 1734 2500
myynti@stat.fi
www.stat.fi

Statistics Finland, Sales Services
P.O.Box 4 C
FIN-00022 STATISTICS FINLAND
Tel. + 358-9-1734 2011
Fax + 358-9-1734 2500
sales@stat.fi
www.stat.fi

ISSN 1795 - 5165
=Suomen virallinen tilasto
ISSN 1236-9942 (print)
ISSN 1796-3621 (pdf)
Tuotenumero 3197 (print)
Tuotenumero 3196 (pdf)
A0