

Asuntojen hinnat

House prices

2003, 2. neljännes

2003, 2nd quarter

Asuntojen hinnat nousivat

Asuntojen hinnat nousivat vuoden 2003 toisella neljänneksellä. Vanhojen kerrostaloasuntojen hinnat nousivat keskimäärin 2,4 prosenttia edelliseen neljännekseen verrattuna. Pääkaupunkiseudulla nousua oli 2,9 prosenttia ja muualla Suomessa 1,9 prosenttia.

Vuositasolla vanhojen kerrostaloasuntojen hinnat nousivat keskimäärin 5,3 prosenttia.

Tiedot ilmenevät Tilastokeskuksen laatimasta asuntojen hintatilastosta, joka perustuu verohallinnon aineistoon.

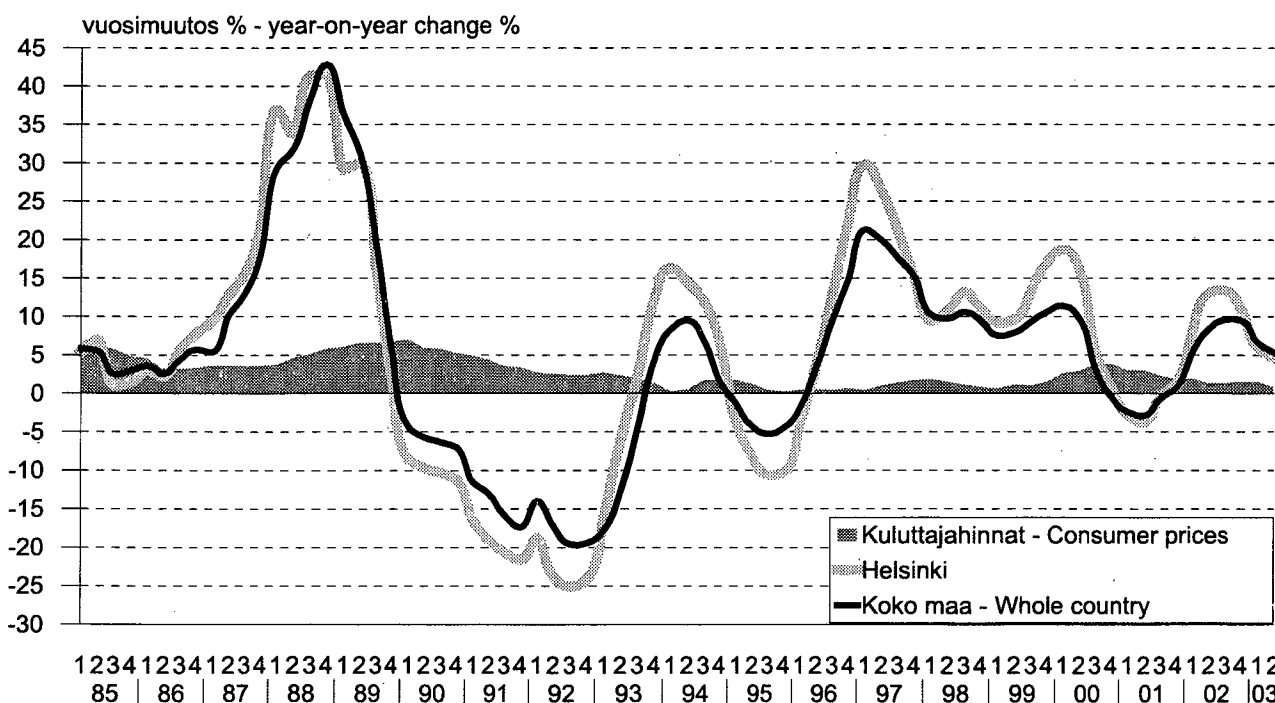
House prices rose

House prices rose during the second quarter of year 2003. The prices of old apartments in blocks of flats rose on average by 2.4 per cent compared to the previous quarter. In Greater Helsinki prices rose by 2.9 per cent and in the rest of country by 1.9 per cent.

The year-on-year change in old apartments in blocks of flats was on average 5.3 per cent.

The information is from Statistics Finland's quarterly house price statistics based on data from the tax authorities.

Kuva 1. Asuntojen hintaindeksin 1983=100 (kerrostalot) ja kuluttajahintaindeksin vuosimuutokset
Årsförändringar för boendepreisindex 1983=100 (högghus) och konsumentprisindex
Year-on-year changes in the house price index 1983=100 (blocks of flats) and in the consumer price index



Sisällys

Contents

	sivu		page
Asuntojen hinnat nousivat.....	3	House prices rose.....	3
Johdanto.....	4	Introduction.....	4
Tilaston kuvaus ja luotettavuusarvio.....	4	Description of the statistics and reliability estimate.....	4
Taulukoiden tunnusluvut.....	5	Table Statistics.....	5
Taulukko A. Vanhojen kerrostaloasuntojen keskimääräiset velattomat neliöhinnat ja indeksit 2003/2*.....	6	Table A. Unencumbered selling prices per square metre and indices for old blocks of flats 2003/2*.....	6
Kuva 1. Kerrostaloasuntojen hintaindeksit 1970=100 ...	7	Figure 1. The price indices for blocks of flats 1970=100.....	7
Kuva 2. Kerrostaloasuntojen hintaindeksit 2000=100....	7	Figure 2. The price indices for blocks of flats 2000=100.....	7
Taulukko B. Kerrostaloasuntojen hintaindeksit neljännesvuosittain 1983=100.....	8	Table B. The price indices for blocks of flats by quarter 1983=100.....	8
Taulukko C. Kerrostaloasuntojen reaalihintaindeksi 1983=100 neljännesvuosittain.....	8	Table C. Real price index 1983=100 for blocks of flats by quarter.....	8
Laskentamenetelmä.....	9	Calculation method.....	9
Taulukko 1. Vanhojen osakehuoneistojen velattomat neliöhinnat ja asuntojen hintaindeksi 2000=100.....	12	Table 1. Unencumbered selling prices per square metre for old housing corporation flats and the house price index 2000=100.....	12
Taulukko 2. Vanhojen osakehuoneistojen velattomat neliöhinnat huoneistotyyppin ja talotyyppin mukaan.....	37	Table 2. Unencumbered selling prices per square metre for old housing corporation flats by type of dwelling and by type of housing.....	37
Taulukko 3. Asuntojen hintaindeksi 1983=100.....	40	Table 3. The house price index 1983=100	40
Taulukko 4. Asuntojen hintaindeksi 1970=100.....	43	Table 4. The house price index 1970=100	43
Taulukko 5. Kauppahintojen jakaumia €/m ² huoneluvun mukaan (rivitalot yhteensä) ja tilastossa mukana olevien kauppojen lukumäärät.....	44	Table 5. Price breakdowns €/sq m by number of rooms (terraced houses, total) and number of transactions in the statistics.....	44
Liite 1 Helsingin osa-alueet.....	45	Appendix 1 Sub-areas of Helsinki.....	45
Liite 2 Luettelo osa-alueista.....	46	Appendix 2 List of quarters and districts.....	46

Asuntojen hinnat nousivat

Asuntojen hinnat nousivat vuoden 2003 toisella neljänneksellä. Vanhojen kerrostaloasuntojen hinnat nousivat keskimäärin 2,4 prosenttia edelliseen neljännekseen verrattuna koko maan tasolla. Pääkaupunkiseudulla nousua oli 2,9 prosenttia ja muualla Suomessa 1,9 prosenttia.

Helsingissä vanhojen kerrostaloasuntojen hinnat nousivat 3,4 prosenttia, Vantaalla 2,0 prosenttia ja Espoossa 0,5 prosenttia. Lahdessa hinnat nousivat 1,8 prosenttia, Kuopiossa 4,4 prosenttia, Jyväskylässä 1,0 prosenttia, Turussa 1,0 prosenttia sekä Tampereella 2,7 ja Oulussa 0,7 prosenttia.

Vuositasolla vanhojen kerrostaloasuntojen hinnat nousivat keskimäärin 5,3 prosenttia.

Tiedot ilmenevät Tilastokeskuksen laatimasta asuntojen hintatilastosta, joka perustuu verohallinnon aineistoon.

Neljännesvuositilaston tiedot tarkentuvat

Vuoden 2002 alusta lähtien Tilastokeskuksen Asuntojen hintojen neljännesvuositilastot ovat perustuneet verohallinnon tietoihin osakehuoneistojen kaupoista ja hinnoista. Tilaston ilmestyessä mukana on tuoreimman tilastoneljänneksen osalta noin 2/3 kaikista kaupoista. Loput tiedoista Tilastokeskus saa myöhemmin sitä mukaa kuin ne kertyvät verohallinnossa. Tilaston laadun parantamiseksi Tilastokeskus alkoi vuoden 2002 kolmannesta neljänneksestä lähtien julkaisemaan jokaisesta vuosineljänneksestä päivitettyjä tietoja kaupoista ja hinnoista vuoden alusta lähtien. Päivityksissä ovat mukana kaikki siihen mennessä saadut tiedot kuluvan vuoden hinnoista ja kaupoista.

Seuraava tilasto 3. neljännes 2003, ilmestyy 30.10.2003.

House prices rose

House prices rose during the second quarter of year 2003. Prices of old apartments in blocks of flats rose on average by 2.4 per cent compared to the previous quarter in the whole country. In Greater Helsinki prices rose by 2.9 per cent and in the rest of country 1.9 per cent.

In Helsinki prices went up by 3.4 per cent, in Vantaa by 2.0 per cent and in Espoo by 0.5 per cent. In Lahti the prices went up by 1.8 per cent, in Kuopio by 4.4 per cent, in Jyväskylä by 1.0 per cent, in Turku by 1.0 per cent, in Tampere by 2.7 per cent and in Oulu by 0.7 per cent.

The year-on-year change in old apartments in blocks of flats was on average 5.3 per cent.

The information is from Statistics Finland's quarterly house price statistics based on data from the tax authorities.

The quarterly statistics information is subject to updates

Since the beginning of year 2002 the quarterly statistics on house prices compiled by Statistics Finland have been using information provided by the tax authorities. At the time the statistics is published information on the most recent quarter it is based on about 2/3 of all transactions. The information concerning the remaining transactions is received and processed by the tax authorities later on and subsequently received by Statistics Finland. To improve the quality of the statistics since the 3rd quarter of 2002 Statistics Finland started publishing updated information on the prices and transactions for the current year. The updated information is based on all information for the current years prices and transactions available by the time the statistics is compiled

The next statistics on house prices, the 3rd quarter of 2003, will be published on October, 30th, 2003

Johdanto

Asuntojen hintatilasto kuvaa vanhojen osakehuoneistojen velattomia neliöhintoja ja niiden muutoksia. Tilasto laaditaan varainsiirtoverolaskelmia varten kerättyjen hintatietojen perusteella. Tilastossa käytetyt aluejaot on esitelty liitteissä 1 ja 2. Kehyskunnilla tarkoitetaan seuraavia kuntia: Hyvinkää, Järvenpää, Kerava, Riihimäki, Kirkkonummi, Nurmijärvi, Sipoo, Tuusula ja Vihti. Pääkaupunkiseutu on Helsinki, Espoo, Vantaa ja Kauniainen. Vanhoilla asunnoilla tarkoitetaan asuntoja, jotka on otettu käyttöön ennen vuotta 2002.

Asuntojen hintatilaston aineiston peittävyys on tuoreimman neljänneksen osalta keskimäärin noin 2/3 kaikista kaupoista

Tilaston kuvaus ja luotettavuusarvio

Asuntojen neljännesvuosihintatilasto ja -indeksit laaditaan neljännesvuosittain ja julkaistaan kuukauden viiveellä ao. neljänneksen päättymisestä.

Asuntojen neljännesvuosihintatilasto laaditaan vuoden 2002 alusta lähtien verohallinnon varainsiirtoverolaskelmia varten keräämistä hintatietoista. Asumuksen luokitus-muuttujat, kuten huoneluku ja valmistumisvuosi on saatu yhdistämällä verohallinnon tiedot Väestötietokeskuksen ylläpitämään kiinteistörekisterijärjestelmään. Kaikki neljänneksellä tehdyt vanhat osakehuoneistokaupat eivät tule tilastoon. Syynä on se, että ostajalla on kaksi kuukautta aikaa maksaa varainsiirtovero. Monet henkilöt maksavat varainsiirtoveron nopeammin ja kiinteistönvälittäjien välittämässä kauppoissa vero maksetaan kaupantekohetkellä.

Vuoden 2002 kolmannesta neljänneksestä lähtien Tilastokeskus alkoi julkaisemaan jokaisesta vuosineljänneksestä päivitettyt tiedot kaupoista ja hinnoista vuoden alusta lähtien. Päivityksissä ovat mukana kaikki siihen mennessä saadut tiedot kuluvan vuoden kaupoista ja hinnoista. Lopulliset tiedot vuoden 2002 osalta julkaistaan seuraavan vuoden ensimmäisen vuosineljänneksen julkaisussa.

Siirryttäessä jatkuvaan tietojen päivytykseen tilastossa on tehty seuraavat muutokset vuodesta 2000 alkaen. Vuoden 2000 keskihinnat on korjattu lisäämällä niihin arvio yhtiövelan osuudesta (keskimäärin noin 1 % kauppahinnasta). Vuoden 2001 tiedot on laskettu käyttäen kaikkia tietoja kaupoista ja hinnoista. Vuoden 2002 vuosineljänneksien tiedot on laskettu käyttäen kaikkia vuoden 2003 huhtikuun puoleenväliin mennessä käytävissä olevia tietoja.

Asuntojen hinnat 2000=100 indeksi on laadittu yhdistämällä klassisen Laspeyresin luokitusindeksin laskentaperiaate ja ns. hedoninen menetelmä. Menetelmällä pyritään entistä paremmin erottamaan aito hintakehitys asuntojen ominaisuuksista johtuvista hinnanmuutoksista

Introduction

The statistics on house prices describe the unencumbered prices and price movements per square metre of old housing corporation flats according to data gathered by the tax authorities in connection with the asset transfer tax. Regional divisions used in these statistics are presented in Appendices 1 and 2. The surrounding municipalities consist of the following: Hyvinkää, Järvenpää, Kerava, Riihimäki, Kirkkonummi, Nurmijärvi, Sipoo, Tuusula and Vihti. Greater Helsinki comprises Helsinki, Espoo, Vantaa and Kauniainen. Old dwellings are understood to mean those dwellings which have been taken in use before 2002.

The coverage for the most recent quarter is on average about 2/3 of all transactions.

Description of the Statistics and Reliability Estimate

The house price statistics and indices are compiled on a quarterly basis and are published one month after the end of the said quarter.

The quarterly housing price statistics are compiled on the basis of price information gathered by the tax authorities in connection with the asset transfer tax. The classification variables such as construction year and number of rooms are obtained from the Population Register Centre's information on buildings and residences. All transactions of old housing shares are not included in the quarterly statistics, because the buyer has two months time after the purchase date to pay the tax. However many buyers pay much prompter and in case the transaction has been brokered by a real estate agent, the tax is paid immediately.

Since the 3rd quarter of 2002 Statistics Finland started publishing updated information on the prices and transactions for the current year. The updated information is based on all information for the current years prices and transactions available by the time the statistics is compiled. The final information for year 2002 is published in the statistics for the first quarter of the following year.

In connection with the change towards revised publishing the following changes regarding information since year 2000 were made. The average prices for 2000 were revised to augment an estimate of the average housing-share debt (about 1 per cent of the transaction price). The statistics for 2001 are re-compiled using all information on prices and transactions. In 2002 the quarterly information has been calculated using all information available by the mid-April in 2003.

The compilation method of the housing price index House prices 2000=100, is compiled by combining a classical Laspeyres principle with the so-called hedonic method. With the new method we aim at better separating true price developments from price effects due to

eri ajankohtina. Yksityiskohtaisempi selostus löytyy julkaisun "Laskentamenetelmä" -osasta.

Tilastossa ilmoitetut keskineliöhinnat yhdistetyissä luokissa (kerrostalot yhteensä, rivitalot yhteensä yms.) on laskettu painottamalla alueen, talotyyppin ja huone-luvun painottamattomat geometriset keskihinnat. Painot on laskettu vuoden 2000 osakehuoneistokannasta alueen, talotyyppin ja huone-luvun mukaan jaoteltuna. Tietyn alueen, talotyyppin ja huone-luvun luokassa ilmoitettu keskineliöhinta on painottamaton geometrinen keski-hinta.

Koska hintaindeksissä on otettu huomioon eri ajan-kohtien myytyjen asuntojen valmistumisvuoden, pinta-alan ja tarkemmin määritellyn asuntojen sijainnin ja-kaumassa tapahtuneet muutokset ja niiden hintavaiku-tus, tilaston keskihinnat muuttuvat eri tavoin kuin hin-taindeksi. Näin on menetelty, koska hintaindeksi ja neliöhinnat ovat käyttökelpoisia mittareita eri tilantees-sa.

Hintaindeksillä pyritään vastaamaan mahdollisimman hyvin kysymykseen, paljonko enemmän/vähemmän keskiverto vanha osakehuoneisto maksaa nyt kuin ai-kaisemmin. Keskihinta taas kertoo, mikä on ollut vallit-seva hintataso kaupan kohteena olevissa asunnoissa ottamatta kantaa siihen, olivatko ne vanhempia, uu-dempia, isompia vai pienempiä kuin aikaisemmin myy-dyt.

Taulukoiden tunnusluvut

Indeksit: Julkaisussa on tietoja kolmesta eri indeksistä. Julkaisuindeksit ovat 2000=100, 1983=100 ja 1970=100.

Hintaindeksi: Kertoo hintojen muutoksen kyseisen indeksin perusajankohtaan (2000, 1983 tai 1970) ver-rattuna.

Reaalihintaindeksi: Kertoo reaalisen hintojen muutok-sen indeksin perusajankohtaan (2000, 1983 tai 1970) verrattuna. Reaalihintaindeksi saadaan jakamalla ni-mellishintaindeksin luku vastaavan ajankohdan kulut-tajahintaindeksin luvulla.

Q1 (alakovartili) = 25 % neliöhinnoista ovat pienempiä tai yhtä suuria kuin Q1.

Med (mediaani) = Keskimäinen neliöhinta, kun ne-liöhinnat on järjestetty suuruusjärjestykseen.

Q3 (Yläkovartili) = 75 % neliöhinnoista ovat pienempiä tai yhtä suuria kuin Q3.

m² (pinta-ala) = asuinpinta-ala neliömetreinä.

Lkm = Kauppojen lukumäärä tilastossa.

.. = Alle 20 havaintoa, tuloksia ei julkaista.

* = tieto ei ole lopullinen

compositional changes in the data at different time periods. A more detailed description of the method is provided in the "Calculation Method" -section of this publication.

The average prices concerning the aggregate classes (i.e. apartments in blocks of flats, apartments in terraced houses) are compiled as weighted averages of the simple geometric average prices of the individual classes obtained by stratifying the data by location, type of building and number of rooms. The weights are computed according to the stock of old housing share dwellings in 2000. The average price in a separate class (location/type of building/number of rooms) is a non-weighted geometric average of prices per square metre of the dwellings in the class.

Since the house price index accounts for compositional changes of construction year, dwelling floor area and postal-code location of the dwellings in each class, the average prices and the index do not change in the same way. The average prices and the index serve different purposes. The purpose of the index is to measure as precisely as possible what is the price change of a typical dwelling in the stock. The average prices describe the price level of the dwellings actually sold during a quarter without taking into account of whether they were older, newer, bigger or smaller than the ones sold before.

Table Statistics

Indices: There are three different indices in the publi-cation. The indices are 2000=100, 1983=100 and 1970=100.

Price index: Price change compared to the base year (2000, 1983, 1970) of the corresponding index.

Real price index: Real price change compared to the base year (2000, 1983, 1970) of the corresponding index. Real price index is calculated by dividing the nominal price index with the consumer price index of the corresponding period.

Q1 (lower quartile) = 25 % of the deals were concluded at a lower price than this.

Med (median) = The middle price. Half of the deals were concluded at a lower price than this.

Q3 (upper quartile) = 75 % of the deals were con-cluded at a lower price than this.

m² (area) = dwelling floor-area in square metres.

Lkm = The number of transactions in the statistics.

.. = Less than 20 observations, results not published.

* = Figures are not final

**Taulukko A. Vanhojen kerrostaloasuntojen keskimääräiset velattomat neliöhinnat ja indeksit (2000=100)
2. neljännes 2003, tiedot eivät ole lopullisia**

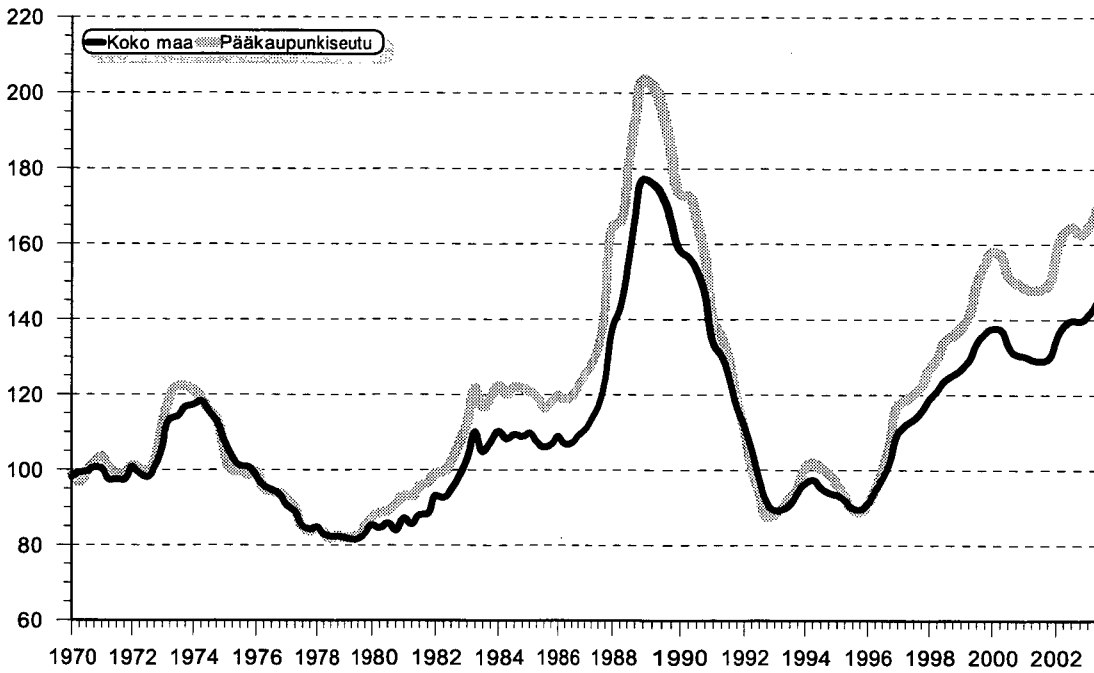
Alue	€/m ²	Indeksi 2000=100	Indeksin muutos edell. neljännes	Indeksin muutos ed. v. vast. nelj.	Reaali- indeksi** 2000=100	Reaali-indeksin muutos edell. neljännes	Kaupat tilas- tossa Ikm
	2.nelj.	2.nelj.	%	%	2.nelj.	%	
Koko maa	1 479	113,1	2,4	5,3	107,4	2,2	8128
Pääkaupunkiseutu	2 234	115,6	2,9	4,6	109,8	2,7	2657
Muu Suomi	1 085	110,6	1,9	6,1	105,0	1,8	5471
Uusimaa	2 091	115,3	2,8	4,5	109,5	2,6	3156
Itä-Uusimaa	1 282	117,2	3,8	5,8	111,3	3,7	80
Varsinais-Suomi	1 107	113,2	1,2	6,4	107,5	1,0	899
Satakunta	879	109,3	2,5	5,4	103,8	2,3	262
Kanta-Häme	1 060	114,0	3,8	8,2	108,2	3,7	218
Pirkanmaa	1 272	110,2	2,0	7,7	104,7	1,9	909
Päijät-Häme	987	111,0	3,4	6,1	105,4	3,3	524
Kymenlaakso	806	108,5	-0,1	4,6	103,1	-0,2	260
Etelä-Karjala	1 091	110,9	3,7	4,1	105,3	3,5	181
Etelä-Savo	858	102,8	-1,1	1,5	97,7	-1,2	214
Pohjois-Savo	1 089	111,4	4,2	7,7	105,7	4,0	381
Pohjois-Karjala	1 042	117,3	1,7	10,3	111,4	1,6	145
Keski-Suomi	1 109	109,4	1,5	7,8	103,9	1,3	146
Etelä-Pohjanmaa	874	106,1	-1,7	5,1	100,7	-1,9	54
Pohjanmaa	1 087	108,9	3,0	3,2	103,4	2,9	164
Keski-Pohjanmaa	870	105,4	0,1	-3,2	100,1	-0,1	31
Pohjois-Pohjanmaa	1 233	113,0	1,0	5,3	107,3	0,8	286
Kainuu	863	95,0	-3,6	-0,7	90,2	-3,8	63
Lappi	839	102,0	5,8	12,7	96,9	5,7	155
Helsinki	2 455	116,3	3,4	4,6	110,5	3,2	1916
Helsinki-1	3 363	118,1	4,1	4,9	112,1	3,9	314
Helsinki-2	2 529	116,2	2,9	3,6	110,3	2,7	948
Helsinki-3	1 943	115,1	4,4	3,9	109,3	4,2	307
Helsinki-4	1 659	114,2	2,7	7,9	108,5	2,5	347
Espoo-Kauniainen	1 886	113,3	0,5	4,6	107,6	0,3	307
Vantaa	1 507	113,1	2,0	4,3	107,4	1,9	434
Kehyskunnat	1 259	112,2	2,3	5,3	106,5	2,1	396
Porvoo	1 425	117,3	2,7	6,4	111,3	2,6	61
Tampere	1 421	111,2	2,7	8,5	105,6	2,5	670
Turku	1 207	115,6	1,0	7,8	109,8	0,9	636
Pori	978	115,4	6,7	8,4	109,6	6,6	161
Rauma	835	102,0	-2,5	2,5	96,9	-2,6	75
Lappeenranta	1 223	112,4	4,1	3,6	106,8	3,9	118
Kotka	839	108,8	-1,6	1,9	103,3	-1,8	112
Kouvola	835	109,0	2,1	9,5	103,5	1,9	91
Lahti	1 049	111,2	1,8	6,4	105,6	1,6	384
Hämeenlinna	1 275	118,6	4,0	10,4	112,6	3,9	129
Kuopio	1 253	112,9	4,4	9,7	107,2	4,3	262
Jyväskylä	1 286	109,5	1,0	7,3	103,9	0,8	78
Vaasa	1 188	109,1	3,7	3,5	103,6	3,5	126
Seinäjoki	911	106,3	-1,2	4,9	100,9	-1,3	43
Kokkola	873	105,8	0,1	-3,4	100,4	-0,1	29
Mikkeli	1 086	109,6	-0,2	8,9	104,1	-0,3	85
Joensuu	1 230	123,3	3,3	11,7	117,1	3,2	106
Oulu	1 296	113,8	0,7	5,8	108,1	0,6	232
Kajaani	898	103,9	4,3	8,5	98,6	4,2	53
Rovaniemi	947	102,6	4,4	10,9	97,4	4,2	99

* Hyvinkää, Järvenpää, Kerava, Riihimäki, Kirkkonummi, Nurmijärvi, Sipoo, Tuusula ja Vihti

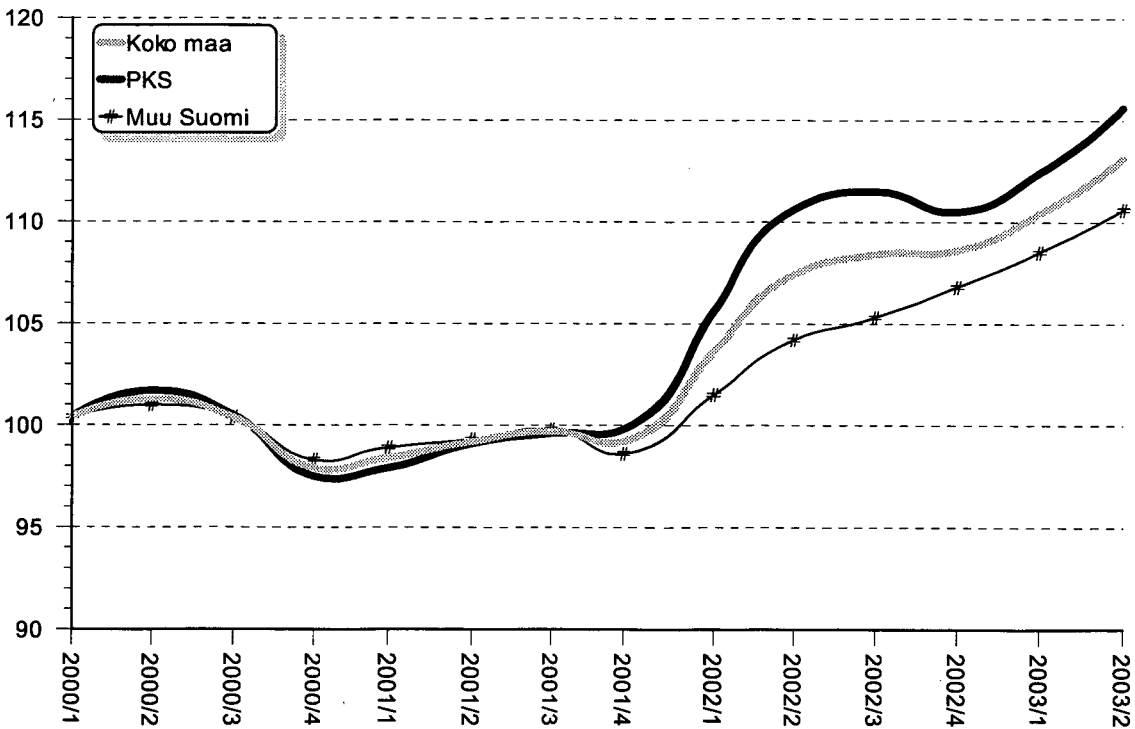
** Kuluttajahintojen suhteen

Helsingin aluejako on selostettu liitteessä 1

Kuva 1.
Kerrostaloasuntojen reaalihintaindeksi 1970=100



Kuva 2.
Kerrostaloasuntojen hintaindeksi 2000=100



**Taulukko B. Kerrostaloasuntojen hintaindeksi
1983=100 neljännesvuosittain,
* = tieto ei ole lopullinen**

Vuosi	Koko maa	PKS	Muu Suomi
1990	215.7	213.6	217.5
	216.2	216.0	216.9
	213.2	209.1	216.3
	205.1	198.7	209.7
1991	190.7	180.3	197.7
	188.0	176.6	195.6
	179.4	168.9	186.4
	169.4	156.1	178.2
1992	164.0	147.3	174.9
	155.5	134.4	169.2
	144.1	126.1	155.8
	136.3	118.1	148.1
1993	134.6	120.2	144.1
	135.7	123.7	143.6
	137.3	126.6	144.4
	142.3	130.3	150.1
1994	145.9	137.9	151.2
	148.6	140.8	153.9
	146.8	139.9	151.5
	144.7	138.0	149.2
1995	143.8	134.0	150.3
	142.1	129.9	150.2
	139.0	125.3	147.6
	138.2	124.3	146.7
1996	141.0	127.4	149.5
	146.9	133.7	155.4
	152.2	140.6	160.1
	159.0	151.2	165.1
1997	171.0	165.2	175.9
	176.1	168.8	181.5
	178.9	171.8	184.2
	183.1	175.5	187.9
1998	188.5	182.2	192.5
	193.2	187.0	197.5
	197.8	194.4	200.8
	200.3	196.4	203.2
1999	202.6	199.2	205.3
	208.4	206.2	210.1
	216.3	219.2	215.8
	221.4	227.5	218.8
2000	225.6	234.5	221.8
	228.7	236.7	225.2
	223.2	229.9	219.9
	220.4	228.5	216.2
2001	220.2	227.2	216.8
	222.0	229.2	218.5
	221.6	230.1	217.3
	222.2	231.7	217.9
2002	232.0	245.3	224.2
	240.6	256.8	230.2
	242.8	258.9	232.6
	243.3	256.6	235.8
2003	247.4*	261.0*	239.6*
	253.3*	268.5*	244.2*

**Taulukko C. Kerrostaloasuntojen reaalihin-
taindeksi 1983=100 neljännesvuosittain,
* = tieto ei ole lopullinen**

Vuosi	Koko maa	Helsinki	Tampere	Turku
1990	151.9	149.8	156.7	137.9
	150.2	149.3	157.5	134.6
	146.7	143.7	149.8	133.8
	140.1	134.6	140.2	127.0
1991	128.0	119.3	128.9	119.9
	125.0	115.6	121.0	121.6
	119.1	110.0	117.4	110.5
	111.9	102.0	110.7	108.5
1992	107.1	94.2	110.2	102.0
	100.8	85.9	107.3	95.2
	93.3	80.3	95.8	87.9
	87.8	75.4	94.5	85.2
1993	85.7	76.8	91.6	81.1
	85.9	78.8	95.8	82.3
	87.2	80.5	92.5	84.5
	90.3	83.4	92.9	89.0
1994	92.6	89.1	98.0	87.5
	93.6	89.8	98.5	88.7
	91.6	88.5	94.3	85.3
	90.3	87.5	96.5	83.6
1995	89.7	84.3	98.9	83.8
	88.3	81.3	93.9	85.1
	86.3	78.7	91.5	83.9
	85.9	78.2	92.5	81.1
1996	87.4	80.3	92.0	82.2
	90.7	83.6	93.4	88.4
	94.0	88.5	97.0	91.2
	98.2	95.4	102.8	92.4
1997	105.5	103.6	114.6	96.2
	107.6	104.5	115.6	97.1
	108.9	105.4	117.9	100.2
	111.0	107.6	119.8	102.1
1998	114.1	111.2	121.0	104.3
	116.3	114.0	127.7	105.7
	118.9	117.9	129.7	107.9
	120.3	118.3	131.8	109.5
1999	121.8	120.7	132.8	109.2
	123.9	123.4	136.7	108.4
	128.6	132.2	140.6	113.3
	130.9	136.3	144.9	114.4
2000	132.2	139.6	146.3	117.8
	132.0	139.1	146.7	116.9
	127.7	134.2	141.3	112.9
	125.4	132.2	133.6	112.0
2001	125.1	131.5	137.9	111.8
	124.2	129.8	136.0	109.2
	123.8	130.6	133.8	109.1
	124.3	131.8	132.7	109.9
2002	129.2	139.6	136.6	114.0
	132.7	144.8	138.0	116.4
	134.2	146.4	142.7	119.5
	134.1	143.8	144.6	121.2
2003	135.5*	145.4*	144.8*	123.4*
	138.6*	150.1*	148.4*	124.5*

Laskentamenetelmä

Tässä osiossa kuvataan uusi menetelmä asuntojen hintaindeksin konstruomisesta. Menetelmä yhdistää klassisen aineiston luokituksen perustuvan metodin ja regressio-analyysin (ns. hedoninen menetelmä). Hintaindeksillä pyritään toteutuneiden kauppahintojen perusteella vastaamaan mahdollisimman hyvin kysymykseen paljonko enemmän/vähemmän tyypillinen osakehuoneisto maksaa nyt kuin aikaisemmin. Tässä kysymyksen asettelussa keskihintojen muutosten seuranta ei ole välttämättä tyydyttävä ratkaisu, koska keskihinnat muuttuvat myös sen vuoksi, että eri ajan-kohtina myytyjen asuntojen koostumus ei ole sama. Esimerkiksi eri huoneistotyyppien osuus voi vaihdella neljänneksestä toiseen.

Menetelmällä pyritään entistä paremmin erottamaan aito hintakehitys asuntojen ominaisuuksista johtuvista hinnan-muutoksista eri ajankohtina.

Koska sijainti, talotyyppi ja huonelukumäärä ovat tärkeimmät asunnon hintaan vaikuttavat tekijät, myytyjen asuntojen koostumusta vakioidaan ensin näiden suhteen luokittamalla. Alueluokitus on muodostettu niin, että se olisi toisaalta maantieteellisesti mielekäs ja toisaalta asuntojen hintatason kannalta mahdollisimman homogeeninen. Suurimmat kaupungit on jaettu useampaan osa-alueeseen. Toisaalta pienimmät kunnat, joissa tehdään vain vähän osake-huoneistokauppoja on yhdistetty. Alueen sisällä osake-huoneistot on jaettu talotyyppin mukaan kahteen luokkaan: kerrostaloasunnot sekä rivi- ja pientalot. Kerrostalot on sitten edelleen ryhmitelty huoneluvun mukaan yksioiksi, kaksioiksi ja vähintään kolmen huoneen asunnoiksi. Rivitalot on jaettu huoneluvun mukaan kahteen luokkaan – alle 3 huonetta ja vähintään 3 huonetta.

Käytetty luokitus ei välttämättä homogenisoi aineistoa riittävästi, koska esimerkiksi luokan sisällä huoneistot eroavat mm. mikro-sijainnin, pinta-alan, valmistumisvuoden yms. suhteen. Käytettävässä aineistossa on tietoja asunnon sijainnista postinumeroaluetasolla, iästä ja pinta-alasta. Regressiomallin avulla näillä tiedoilla voidaan korjata vertailuperiodin luokkakeskiahintaa niin, että tämä ns. laatu-korjattu keskihinta ottaa huomioon luokan sisäisiä aineiston koostumuksen muutoksia perus- ja vertailuperiodilla relevanttien muuttujien suhteen. Spesifoidaan seuraava regressiomalli:

$$(1) \quad \text{Log}(p_{ij}) = \beta_0 + \sum_{l=1}^{L_j} \beta_l A_{l,ij} + \gamma_1 (\text{pinta_ala}_{ij}) + \gamma_2 \sqrt{(\text{pinta_ala}_{ij})} + \delta_1 (2000 - \text{valm.vuosi})_{ij} + \delta_2 \sqrt{(2000 - \text{valm.vuosi})_{ij}} + \sum_{k=1}^3 v_k \text{huone}_{ijk} + \eta_1 RT_{ij} + \eta_2 (RT)_{ij} * (\text{huone3})_{ij} + \epsilon_{ij}$$

Notaatio on standardi. $\text{Log}(p_{ij})$ on alueen j asunnon i logaritminen neliöhinta asuinpinta-alaneliötä kohti. Muuttujat A_l ovat mikro-alueindikaattoreita (postinumeroalueita suurten kaupunkien osalta ja kuntaindikaattoreita yhdistelmäalueilla). Huone-nimiset muuttujat ovat huonelukuindikaattoreita, RT on indikaattori rivitaloasunnoille ja $(RT) * (\text{huone3})$ on interaktio-termi rivitaloille, joissa on vähintään 3 huonetta.

Calculation method

This section describes the new index compilation method, which combines the classical classification approach and regression analysis (the so-called hedonic method). The price index aims at answering the question how much more/less a typical housing share apartment costs now than before. Following average price changes will not necessarily provide an adequate answer, since average prices change also because of the composition of dwellings sold changes between periods. For example the relative share of different dwelling types varies.

The current method aims at separating, better than before, the true price developments from price effects due to compositional changes.

Since location, type of building and number of rooms are the most important price determinants, first we control for changes in the sample with respect to those characteristics by classifying the raw data according to them. The classification according to location has been conducted by following two objectives: relatively homogenous price level and geographical meaningfulness. The largest municipalities are subdivided into two to four sub-areas. On the other hand, small municipalities where few transactions take place have been grouped together. Within each location the dwellings have been further stratified by type of building into apartments in blocks of flats and apartments in terraced houses. The apartments in blocks of flats are divided into three classes: single-room, two-room and at least three-room apartments. There are two room-number classes in terraced houses: 1 or 2 rooms, and at least three rooms.

The classification which is used does not necessarily homogenise the data enough. Factors affecting price such as construction year, floor area and micro-level location are not controlled for by the classification. There is information on these characteristics in the data, so one can use them to construct a quality adjusted within class average price ratio of the basic and comparison periods.

Let's specify the following regression equation:

Notation is standard. $\text{Log}(p_{ij})$ is the logarithmic price per square metre of dwelling floor area of dwelling i in location j . The variables A_l are micro-location indicators (postal codes are indicators in the larger municipalities and municipality indicators in the compound locations). The huone- variables are number-of-room indicators, the RT is a terraced house indicator and $(RT) * (\text{huone3})$ is an interaction term for terraced house

Mallit on estimoitu pienimmän neliösumman menetelmällä (OLS) eri alueille, eikä luokittain, koska jälkimmäinen vaihtoehto ei ollut vapausasteongelmien vuoksi mahdollinen. Funktiomuoto on standardi puolilogaritminen ja mallissa on asuinpinta-alan sekä valmistumisvuoden neliöjuuret, koska oletettavasti valmistumisvuoden ja pinta-alan vaikutus hintaan on epälineaarinen. Huoneluokka-indikaattorit ovat tietenkin korreloituneita pinta-alan kanssa, mutta niitä on pidetty mukana teknisistä syistä. Ne varmistavat yhdessä RT-indikaattorin ja $(RT) \cdot (\text{huone3})$ -interaktiotermin kanssa, että jäännöstermien summa jokaisessa indeksilaskentaluokassa on perusperiodilla (vuosi 2000) nolla.

Merkittään mallin parametrien, $\beta_0, \beta_1, \dots, \beta_{L_j}, \gamma_1, \gamma_2, \delta_1, \delta_2, \nu_1, \nu_2, \nu_3, \eta_1, \eta_2$, estimaatteja indeksiluokassa i vektorilla \mathbf{b}_0^i sekä ominaisuuksien (valmistumisvuosi, koko, postinumeroalueindikaattori) keskiarvoja perus- ja vastaavasti vertailuajankohdalla vektoreilla $\bar{\mathbf{x}}_0^i$ ja $\bar{\mathbf{x}}_1^i$. Tällöin kunkin indeksiluokan i sisällä laatukorjausta koon, valmistumisvuoden ja postinumeroalueen sijainnin mukaan voidaan esittää muodossa $\mathbf{b}_0^i(\bar{\mathbf{x}}_0^i - \bar{\mathbf{x}}_1^i)$. Laatukorjaus toimii seuraavasti: Jos esimerkiksi tilastointineljänneksellä luokassa i asunnot ovat keskimäärin aikaisemmin rakennettuja kuin perusajankohdalla, indeksiä täytyy korjata ylöspäin, koska muuten aikaisemmasta valmistumisvuodesta johtuva matalampi hinta tulkittaisiin väärin hintojen laskuna. Korjauksen suuruus määräytyy regressiomallien valmistumisvuosikertoimista sekä perus- ja vertailuajankohdan myytyjen asuntojen keskimääräisen valmistumisvuoden erosta.

Koko maan indeksin pisteluku saadaan aggregoimalla indeksiluokkakohtaiset hinnan muutokset ja laatukorjaukset ns. log-Laspeyres indeksikaavalla:

$$(2) \quad \log La_0^1 = \exp\left(\sum_{i=1}^N w_0^i \ln\left(\frac{\bar{p}_1^i}{\bar{p}_0^i}\right)\right) \exp\left(\sum_{j=1}^N w_0^j \mathbf{b}_0^j (\bar{\mathbf{x}}_0^j - \bar{\mathbf{x}}_1^j)\right)$$

Kaavassa (2) N on indeksiluokkien lukumäärä, $\frac{\bar{p}_1^i}{\bar{p}_0^i}$ on luokan i geometrisen keskihinnan muutos ja w_0^i on luokan paino. Geometriset keskihinnat lasketaan yksittäisten havaintojen neliöhinnoista kaavalla:

$$(3) \quad \bar{p}_j^i = \frac{1}{N_j^i} \sqrt[N_j^i]{\prod_{k=1}^{N_j^i} p_{ijk}}$$

Painot ovat vuoden 2000 vanhan osakehuoneistokannan arvo-osuuksia:

apartments with at least three rooms.

The models are estimated using ordinary least squares (OLS) for each location separately. The models were not estimated for each class, because this would have led to degrees-of-freedom problems. The functional form is standard semi-log and the square root of construction year and dwelling floor area are included as explanatory variables to capture non-linear price effects. The huone-indicators are naturally strongly correlated with dwelling-floor area, but they are included for technical reasons, namely in this way it is guaranteed that the sum of residuals in the base period (year 2000) are zero in all index classes.

Let \mathbf{b}_0^i denote the estimates of the model parameters, $\beta_0, \beta_1, \dots, \beta_{L_j}, \gamma_1, \gamma_2, \delta_1, \delta_2, \nu_1, \nu_2, \nu_3, \eta_1, \eta_2$ in the index class i and let $\bar{\mathbf{x}}_0^i$ and $\bar{\mathbf{x}}_1^i$ denote the averages of the sample characteristics (construction year, size, postal-area code indicators) of the dwellings in the base and comparison periods respectively. Then within each class the quality adjustment due to differences in construction year, dwelling floor area and location according to postal code area can be written as $\mathbf{b}_0^i(\bar{\mathbf{x}}_0^i - \bar{\mathbf{x}}_1^i)$. The quality adjustment works in the following way. If the average construction year, for example, is older in the comparison period than in the base period, the index must be corrected upwards, because otherwise lower prices due to earlier construction year would be wrongly interpreted as price fall. The size of the adjustment depends on the difference in the average construction year of the dwellings and on the estimated construction year coefficients in the regression.

The overall index point-number for the whole country is obtained via the log-Laspeyres formula:

In formula (2) N is the number of classes, $\frac{\bar{p}_1^i}{\bar{p}_0^i}$ is the geometric price ratio in class i and w_0^i is the class weight. Geometric prices are calculated for observations' prices per square metre via the following formula:

$$\bar{p}_j^i = \frac{1}{N_j^i} \sqrt[N_j^i]{\prod_{k=1}^{N_j^i} p_{ijk}}$$

Weights are derived as value-shares of the stock of apartments in 2000.

$$(4) \quad w_0^i = \frac{(\overline{ala}_0^i * n_0^i) * \overline{p}_0^i}{\sum_{i=1}^N (\overline{ala}_0^i * n_0^i) * \overline{p}_0^i}$$

Tässä \overline{ala}_0^i on asuntojen keskimääräinen pinta-ala luokassa i vuonna 2000, n_0^i on asuntojen lukumäärä luokassa ja \overline{p}_0^i on keskihinta luokassa vuonna 2000.

Indeksille on estimoitu 95 %:n luottamusvälit bootstrap-menetelmällä. Koko maan tasolla indeksin luottamusväli on $\pm 0,7$ %, pääkaupunkiseudulla $\pm 1,4$ % ja muualla maassa $\pm 0,8$ %

Here \overline{ala}_0^i is the average dwelling-floor area of the dwellings in class i in 2000, n_0^i is the number of dwellings in the class and \overline{p}_0^i is the average price in the class in 2000.

95 % confidence intervals have been estimated for the index by using a bootstrap method. In whole country confidence interval is $\pm 0,7$ %, in Greater Helsinki $\pm 1,4$ % and in other country $\pm 0,8$ %.

Taulukko 1. Asuntojen hintaindeksi 2000 = 100, * = tieto ei ole lopullinen

	2001	2001/1	2001/2	2001/3	2001/4	2002	2002/1	2002/2	2002/3	2002/4	2003	2003/1*	2003/2*	2003/3	2003/4
Koko maa															
Kerrostalot €/m ²	1292	1284	1292	1298	1292	1400	1354	1409	1415	1421		1440	1479		
indeksi	99.1	98.4	99.2	99.7	99.2	107.0	103.6	107.4	108.4	108.6		110.4	113.1		
muutos ed. neli.	-	0.5	0.8	0.5	-0.5	-	4.4	3.7	0.9	0.2		1.7	2.4		
muutos ed. vuosi	-0.9	-2.0	-2.1	-0.7	1.3	7.9	5.2	8.3	8.7	9.5		6.6	5.3		
ikm	39406	9492	9929	10207	9778	39789	10261	10622	10056	8850		10249	8128		
Rivitalot €/m ²	1175	1164	1180	1175	1184	1260	1228	1261	1276	1276		1310	1324		
indeksi	100.1	99.1	100.1	100.6	100.8	106.5	103.6	106.2	108.0	108.2		110.3	111.8		
muutos ed. neli.	-	0.1	1.0	0.5	0.3	-	2.7	2.5	1.6	0.2		2.0	1.4		
muutos ed. vuosi	0.1	-0.1	-1.0	-0.1	1.8	6.3	4.5	6.1	7.4	7.3		6.4	5.3		
ikm	20160	4678	5556	5343	4583	19432	4697	5768	4954	4013		4328	3835		
Asunnot yht €/m ²	1249	1240	1251	1253	1253	1349	1308	1355	1365	1368		1392	1423		
indeksi	99.5	98.6	99.5	100.0	99.8	106.8	103.6	107.0	108.3	108.5		110.4	112.7		
muutos ed. neli.	-	0.4	0.9	0.5	-0.2	-	3.8	3.3	1.2	0.2		1.8	2.1		
muutos ed. vuosi	-0.5	-1.3	-1.7	-0.5	1.5	7.4	5.0	7.6	8.3	8.7		6.6	5.3		
ikm	59566	14170	15485	15550	14361	59221	14958	16390	15010	12863		14577	11963		
Pääkaupunkiseutu															
Kerrostalot €/m ²	1907	1886	1905	1919	1919	2112	2038	2139	2143	2127		2161	2234		
indeksi	99.1	97.9	99.1	99.6	99.8	109.5	105.6	110.6	111.5	110.5		112.4	115.6		
muutos ed. neli.	-	0.4	1.2	0.5	0.2	-	5.9	4.7	0.8	-0.9		1.7	2.9		
muutos ed. vuosi	-0.9	-2.5	-2.6	-0.9	2.3	10.5	7.9	11.6	11.9	10.8		6.4	4.6		
ikm	13084	3236	3386	3183	3279	12797	3598	3414	2958	2827		3490	2657		
Rivitalot €/m ²	1824	1774	1835	1841	1847	1973	1923	1972	2013	1984		2065	2077		
indeksi	101.0	98.8	101.3	101.9	102.0	108.4	105.0	108.9	110.9	109.0		112.0	114.7		
muutos ed. neli.	-	0.5	2.6	0.6	0.0	-	3.0	3.6	1.8	-1.7		2.8	2.4		
muutos ed. vuosi	1.0	-0.7	-0.3	1.3	3.8	7.3	6.3	7.4	8.7	6.9		6.7	5.4		
ikm	3265	760	930	808	767	3023	803	900	686	634		720	521		
Asunnot yht €/m ²	1883	1854	1895	1896	1898	2072	2005	2091	2106	2086		2134	2189		
indeksi	99.6	98.1	99.7	100.2	100.4	109.2	105.5	110.1	111.3	110.1		112.3	115.4		
muutos ed. neli.	-	0.5	1.6	0.5	0.1	-	5.1	4.4	1.1	-1.1		2.0	2.7		
muutos ed. vuosi	-0.4	-2.0	-2.0	-0.3	2.7	9.7	7.5	10.4	11.1	9.7		6.5	4.8		
ikm	16349	3996	4316	3991	4046	15820	4401	4314	3644	3461		4210	3178		
Muu Suomi (koko maa - PKS)															
Kerrostalot €/m ²	970	969	973	975	965	1028	998	1028	1036	1052		1063	1085		
indeksi	99.2	98.9	99.3	99.8	98.6	104.4	101.5	104.2	105.3	106.8		108.5	110.6		
muutos ed. neli.	-	0.6	0.3	0.5	-1.2	-	2.9	2.7	1.0	1.4		1.6	1.9		
muutos ed. vuosi	-0.8	-1.4	-1.7	-0.5	0.3	5.3	2.6	5.0	5.5	8.2		6.9	6.1		
ikm	26322	6256	6543	7024	6499	26992	6663	7208	7098	6023		6759	5471		
Rivitalot €/m ²	969	969	971	963	972	1033	1007	1034	1042	1051		1069	1084		
indeksi	99.6	99.3	99.4	99.7	100.2	105.4	102.8	104.7	106.3	107.7		109.2	110.1		
muutos ed. neli.	-	-0.2	0.1	0.4	0.4	-	2.6	1.9	1.5	1.3		1.5	0.8		
muutos ed. vuosi	-0.4	0.2	-1.4	-0.9	0.7	5.7	3.5	5.4	6.6	7.5		6.3	5.2		
ikm	16895	3918	4626	4535	3816	16409	3894	4868	4268	3379		3608	3314		
Asunnot yht €/m ²	970	969	972	970	968	1030	1001	1030	1038	1052		1065	1085		
indeksi	99.4	99.1	99.3	99.8	99.2	104.8	102.0	104.4	105.7	107.1		108.8	110.4		
muutos ed. neli.	-	0.3	0.2	0.5	-0.5	-	2.8	2.4	1.2	1.3		1.6	1.5		
muutos ed. vuosi	-0.6	-0.8	-1.6	-0.7	0.5	5.5	3.0	5.1	5.9	7.9		6.6	5.7		
ikm	43217	10174	11169	11559	10315	43401	10557	12076	11366	9402		10367	8785		

Taulukko 1. Asuntojen hintaindeksi 2000 = 100, * = tieto ei ole lopullinen

	2001	2001/1	2001/2	2001/3	2001/4	2002	2002/1	2002/2	2002/3	2002/4	2003	2003/1*	2003/2*	2003/3	2003/4
Uusimaa															
Kerrostalot €/m²	1789	1769	1790	1797	1800	1978	1906	2005	2006	1994		2025	2091		
indeksi	99.0	97.9	99.1	99.5	99.7	109.3	105.3	110.3	111.1	110.3		112.2	115.3		
muutos ed. neli.	-	0.2	1.2	0.4	0.3	-	5.6	4.8	0.7	-0.7		1.7	2.8		
muutos ed. vuosi	-1.0	-2.3	-2.5	-1.0	2.1	10.3	7.6	11.3	11.8	10.6		6.5	4.5		
lkm	15677	3827	4075	3814	3961	15443	4320	4151	3573	3399		4042	3156		
Rivitalot €/m²	1660	1619	1668	1668	1684	1796	1745	1792	1834	1816		1874	1893		
indeksi	100.8	98.7	100.9	101.5	102.0	108.3	104.6	108.5	110.8	109.4		112.3	114.6		
muutos ed. neli.	-	0.2	2.2	0.6	0.5	-	2.5	3.8	2.1	-1.3		2.7	2.1		
muutos ed. vuosi	0.8	-0.7	-0.8	1.0	3.6	7.5	6.0	7.6	9.2	7.2		7.4	5.6		
lkm	5594	1313	1589	1382	1310	5056	1321	1518	1178	1039		1068	959		
Asunnot vht €/m²	1747	1720	1750	1755	1762	1919	1853	1935	1950	1936		1975	2027		
indeksi	99.6	98.1	99.6	100.1	100.4	109.0	105.1	109.8	111.0	110.0		112.2	115.1		
muutos ed. neli.	-	0.2	1.6	0.4	0.4	-	4.6	4.5	1.1	-0.9		2.0	2.6		
muutos ed. vuosi	-0.4	-1.8	-2.0	-0.4	2.6	9.4	7.1	10.2	11.0	9.6		6.8	4.8		
lkm	21271	5140	5664	5196	5271	20499	5641	5669	4751	4438		5110	4115		
Itä-Uusimaa															
Kerrostalot €/m²	1086	1097	1042	1120	1087	1129	1088	1206	1039	1184		1240	1282		
indeksi	101.1	100.6	97.9	104.1	101.9	105.2	103.0	110.7	98.1	109.4		112.9	117.2		
muutos ed. neli.	-	-0.6	-2.7	6.3	-2.2	-	1.1	7.5	-11.4	11.5		3.2	3.8		
muutos ed. vuosi	1.1	2.7	0.4	0.6	0.7	4.0	2.4	13.1	-5.8	7.3		9.5	5.8		
lkm	367	88	93	106	80	463	107	99	160	97		89	80		
Rivitalot €/m²	1008	1000	988	1064	982	1196	1120	1171	1206	1287		1187	1156		
indeksi	94.9	94.3	92.2	99.8	93.7	109.0	103.8	106.3	107.9	118.5		106.6	106.9		
muutos ed. neli.	-	-7.2	-2.2	8.2	-6.1	-	10.8	2.4	1.4	9.8		-10.0	0.3		
muutos ed. vuosi	-5.1	-4.5	-3.5	-4.5	-7.8	14.8	10.2	15.3	8.1	26.4		2.7	0.6		
lkm	219	54	60	53	52	223	46	71	62	44		51	35		
Asunnot vht €/m²	1055	1058	1020	1098	1045	1156	1101	1192	1106	1225		1219	1232		
indeksi	98.6	98.1	95.6	102.4	98.6	106.7	103.3	109.0	101.8	112.8		110.4	113.1		
muutos ed. neli.	-	-3.2	-2.5	7.1	-3.7	-	4.8	5.5	-6.6	10.8		-2.2	2.4		
muutos ed. vuosi	-1.4	-0.2	-1.1	-1.4	-2.7	8.1	5.4	14.0	-0.6	14.4		6.8	3.7		
lkm	586	142	153	159	132	686	153	170	222	141		140	115		
Varsinais-Suomi															
Kerrostalot €/m²	981	981	984	995	966	1042	1003	1045	1045	1074		1096	1107		
indeksi	100.7	100.8	101.1	101.7	99.1	106.4	102.9	106.4	107.3	109.2		111.9	113.2		
muutos ed. neli.	-	1.9	0.3	0.6	-2.5	-	3.8	3.4	0.8	1.8		2.4	1.2		
muutos ed. vuosi	0.7	0.4	0.7	1.4	0.2	5.7	2.1	5.3	5.5	10.2		8.7	6.4		
lkm	4029	979	1057	1002	991	4231	1036	1112	1094	989		1098	899		
Rivitalot €/m²	1027	1029	1047	1009	1024	1088	1069	1101	1101	1082		1118	1129		
indeksi	100.2	100.6	100.7	99.0	100.3	105.2	103.6	104.2	106.7	106.1		106.4	108.5		
muutos ed. neli.	-	1.0	0.1	-1.7	1.2	-	3.3	0.6	2.4	-0.5		0.3	2.0		
muutos ed. vuosi	0.2	3.3	-1.5	-1.8	0.7	5.0	3.0	3.5	7.7	5.8		2.7	4.1		
lkm	2095	484	556	511	544	2072	525	609	518	420		504	432		
Asunnot vht €/m²	996	996	1004	1000	984	1057	1024	1063	1063	1077		1103	1114		
indeksi	100.5	100.8	101.0	100.8	99.5	106.0	103.1	105.7	107.1	108.2		110.0	111.6		
muutos ed. neli.	-	1.6	0.2	-0.2	-1.3	-	3.7	2.5	1.3	1.0		1.7	1.4		
muutos ed. vuosi	0.5	1.4	-0.1	0.3	0.4	5.5	2.4	4.7	6.3	8.7		6.7	5.6		
lkm	6124	1463	1613	1513	1535	6303	1561	1721	1612	1409		1602	1331		

Taulukko 1. Asuntojen hintaindeksi 2000 = 100, * = tieto ei ole lopullinen

	2001	2001/11	2001/12	2001/3	2001/4	2002	2002/1	2002/2	2002/3	2002/4	2003	2003/1*	2003/2*	2003/3	2003/4
Satakunta															
Kerrostalot €/m ²	816	816	821	813	813	843	829	864	845	832		844	879		
indeksi	100,1	101,5	100,2	100,6	98,2	102,1	100,4	103,7	102,7	101,8		106,6	109,3		
muutos ed. nelj.	-	5,0	-1,3	0,4	-2,4	-	2,3	3,2	-0,9	-0,9		4,8	2,5		
muutos ed. vuosi	0,1	2,0	-2,6	-0,5	1,6	2,0	-1,1	3,5	2,1	3,7		6,2	5,4		
lkkm	1127	283	262	296	286	1075	261	286	294	234		293	262		
Rivitalot €/m²															
indeksi	810	802	817	805	814	849	817	849	872	857		863	893		
muutos ed. nelj.	99,9	100,4	101,3	97,9	99,8	102,2	98,9	102,1	105,2	102,5		105,2	108,7		
muutos ed. vuosi	-0,1	-1,4	0,9	-3,3	1,9	-	-0,9	3,2	3,1	-2,6		2,6	3,3		
lkkm	946	211	246	270	219	980	217	312	260	191		201	188		
Asunnot vht €/m²															
indeksi	813	810	819	809	813	845	824	858	857	843		852	885		
muutos ed. nelj.	100,0	101,1	100,7	99,4	98,9	102,2	99,8	103,0	103,8	102,1		106,0	109,0		
muutos ed. vuosi	0,0	2,2	-0,4	-1,2	-0,5	-	0,9	3,2	0,7	-1,6		3,8	2,8		
lkkm	2073	494	508	566	505	2055	478	598	554	425		494	450		
Kanta-Häme															
Kerrostalot €/m ²	940	919	932	960	950	994	969	995	1005	1009		1041	1060		
indeksi	100,0	97,4	98,4	101,7	102,6	105,8	104,7	105,4	106,1	107,0		109,8	114,0		
muutos ed. nelj.	-	-3,1	0,9	3,3	1,0	-	2,0	0,7	0,7	0,8		2,6	3,8		
muutos ed. vuosi	0,0	-2,5	-2,8	3,3	2,1	5,8	7,4	7,1	4,4	4,3		4,9	8,2		
lkkm	910	232	208	250	220	912	209	249	240	214		249	218		
Rivitalot €/m²															
indeksi	932	906	937	952	932	1021	991	997	1041	1056		1039	1054		
muutos ed. nelj.	98,6	93,9	98,5	100,3	101,8	105,6	101,3	103,7	109,1	108,5		108,8	109,7		
muutos ed. vuosi	-1,4	-7,8	-1,4	-0,7	4,5	7,1	7,9	5,3	8,8	6,5		7,5	5,8		
lkkm	626	175	168	149	134	592	142	174	155	121		137	113		
Asunnot vht €/m²															
indeksi	937	914	934	957	943	1005	977	996	1019	1027		1040	1058		
muutos ed. nelj.	99,5	96,1	98,4	101,1	102,3	105,7	103,3	104,7	107,3	107,6		109,4	112,3		
muutos ed. vuosi	-0,5	-3,3	2,5	2,8	1,2	-	1,0	1,3	2,4	0,3		1,7	2,6		
lkkm	1536	407	376	399	354	1504	351	423	395	335		386	331		
Pirkanmaa															
Kerrostalot €/m ²	1121	1129	1118	1128	1110	1199	1164	1167	1219	1246		1251	1272		
indeksi	98,0	97,8	98,0	-99,1	97,3	103,9	100,7	102,4	105,2	107,3		108,0	110,2		
muutos ed. nelj.	-	0,8	0,2	1,2	-1,8	-	3,5	1,6	2,8	2,0		0,7	2,0		
muutos ed. vuosi	-2,0	-3,3	-3,4	-1,5	0,3	6,0	3,0	4,5	6,2	10,3		7,2	7,7		
lkkm	4059	949	1001	1115	994	4191	1080	1062	1106	943		980	909		
Rivitalot €/m²															
indeksi	1113	1131	1107	1105	1110	1195	1161	1199	1186	1236		1246	1255		
muutos ed. nelj.	100,5	102,0	99,3	100,8	99,9	108,5	106,0	108,2	107,3	112,5		111,9	112,8		
muutos ed. vuosi	0,5	3,0	-2,5	-0,1	1,6	7,9	4,0	8,9	6,4	12,6		5,5	4,2		
lkkm	2037	460	598	533	446	1922	433	566	484	439		447	447		
Asunnot vht €/m²															
indeksi	1118	1129	1114	1120	1110	1198	1163	1178	1208	1243		1249	1266		
muutos ed. nelj.	98,9	99,2	98,4	99,7	98,2	105,4	102,5	104,3	105,9	109,0		109,3	111,1		
muutos ed. vuosi	-1,1	-1,2	-3,1	-1,0	0,8	6,6	3,3	6,0	6,3	11,1		6,7	6,5		
lkkm	6096	1409	1599	1648	1440	6113	1513	1628	1590	1382		1427	1356		

Taulukko 1. Asuntojen hintaindeksi 2000 = 100, * = tieto ei ole lopullinen

	2001	2001/1	2001/2	2001/3	2001/4	2002	2002/1	2002/2	2002/3	2002/4	2003	2003/1*	2003/2*	2003/3	2003/4
Päijät-Häme															
Kerrostalot €/m²	860	859	877	853	850	904	862	920	902	933		935	987		
indeksi	97,7	96,6	99,6	97,8	96,7	102,5	99,2	104,6	101,8	104,3		107,3	111,0		
muutos ed. neli.	-	-2,4	3,0	-1,8	-1,1	-	2,6	5,4	-2,6	2,5		2,9	3,4		
muutos ed. vuosi	-2,3	-4,3	-0,5	-2,2	-2,4	4,9	2,7	5,1	4,1	7,9		8,1	6,1		
lkm	2137	476	493	512	656	2273	547	603	608	515		573	524		
Rivitalot €/m²	936	917	947	936	945	1009	980	1003	1011	1042		1050	1059		
indeksi	99,4	96,0	98,3	101,5	101,8	102,9	101,0	101,7	100,2	109,1		107,8	111,6		
muutos ed. neli.	-	-2,4	2,4	3,3	0,3	-	-0,8	0,6	-1,4	8,8		-1,2	3,5		
muutos ed. vuosi	-0,6	-5,9	-2,2	2,3	3,5	3,6	5,2	3,5	-1,3	7,2		6,7	9,7		
lkm	666	148	209	172	137	690	159	212	187	132		145	154		
Asunnot vht €/m²	881	875	897	877	876	934	895	944	933	963		968	1007		
indeksi	98,2	96,4	99,2	98,9	98,2	102,6	99,8	103,7	101,4	105,7		107,5	111,2		
muutos ed. neli.	-	-2,4	2,8	-0,3	-0,7	-	1,6	4,0	-2,3	4,3		1,6	3,4		
muutos ed. vuosi	-1,8	-4,7	-1,0	-0,9	-0,7	4,5	3,4	4,6	2,5	7,7		7,7	7,2		
lkm	2803	624	702	684	793	2963	706	815	795	647		718	678		
Kymenlaakso															
Kerrostalot €/m²	750	736	767	766	732	788	751	802	793	806		816	806		
indeksi	100,2	97,7	101,7	102,5	98,9	104,2	100,6	103,8	105,2	107,3		108,6	108,5		
muutos ed. neli.	-	-1,0	4,1	0,8	-3,5	-	1,7	3,1	1,4	2,0		1,2	-0,1		
muutos ed. vuosi	0,2	-3,0	1,2	2,3	0,3	4,0	3,0	2,1	2,7	8,5		7,9	4,6		
lkm	1356	326	304	364	362	1374	347	359	354	314		348	260		
Rivitalot €/m²	808	814	814	803	803	866	857	868	853	887		887	916		
indeksi	99,6	99,9	98,6	101,2	98,8	105,9	104,6	106,6	104,9	107,6		112,6	115,3		
muutos ed. neli.	-	0,3	-1,3	2,7	-2,4	-	5,9	1,9	-1,6	2,6		4,6	2,4		
muutos ed. vuosi	-0,4	1,7	-1,7	-0,6	-0,9	6,3	4,7	8,1	3,7	9,0		7,6	8,1		
lkm	780	176	229	216	159	725	171	204	189	161		179	128		
Asunnot vht €/m²	773	767	786	781	760	819	793	829	817	838		848	850		
indeksi	99,9	98,6	100,4	102,0	98,9	104,9	102,3	105,0	105,1	107,5		110,3	111,3		
muutos ed. neli.	-	-0,5	1,8	1,6	-3,0	-	3,4	2,6	0,1	2,2		2,6	0,9		
muutos ed. vuosi	-0,1	-1,1	0,0	1,1	-0,2	5,0	3,7	4,6	3,1	8,7		7,8	6,1		
lkm	2136	502	533	580	521	2099	518	563	543	475		527	388		
Etelä-Karjala															
Kerrostalot €/m²	1005	1002	1002	1011	1006	1061	1035	1050	1067	1091		1057	1091		
indeksi	100,7	99,6	100,5	101,7	100,7	105,9	102,4	106,5	106,7	108,3		106,9	110,9		
muutos ed. neli.	-	0,1	0,9	1,2	-1,0	-	1,6	4,0	0,3	1,4		-1,3	3,7		
muutos ed. vuosi	0,7	1,9	-0,6	0,2	1,2	5,2	2,7	5,9	4,9	7,5		4,4	4,1		
lkm	924	224	217	272	211	837	190	250	211	186		226	181		
Rivitalot €/m²	971	982	965	954	982	1028	997	1020	1050	1044		1059	1071		
indeksi	102,0	101,5	103,7	101,4	101,5	109,4	109,8	110,3	108,8	108,8		109,5	111,0		
muutos ed. neli.	-	0,4	2,1	-2,2	0,1	-	8,2	0,4	-1,3	0,1		0,6	1,3		
muutos ed. vuosi	2,0	0,6	3,1	4,2	0,3	7,3	8,2	6,4	7,3	7,2		-0,3	0,7		
lkm	365	88	91	111	75	367	89	129	76	73		70	70		
Asunnot vht €/m²	993	995	990	991	998	1049	1022	1040	1061	1074		1058	1084		
indeksi	101,1	100,3	101,6	101,6	101,0	107,1	104,8	107,7	107,4	108,5		107,8	110,9		
muutos ed. neli.	-	0,2	1,3	0,1	-0,6	-	3,8	2,8	-0,3	1,0		-0,6	2,9		
muutos ed. vuosi	1,1	1,4	0,7	1,5	0,9	5,9	4,5	6,1	5,7	7,4		2,8	3,0		
lkm	1289	312	308	383	286	1204	279	379	287	259		296	251		

Taulukko 1. Asuntojen hintaindeksi 2000 = 100, * = tieto ei ole lopullinen

	2001	2001/1	2001/2	2001/3	2001/4	2002	2002/1	2002/2	2002/3	2002/4	2003	2003/1*	2003/2*	2003/3	2003/4
Etelä-Savo															
Kerrostalot €/m2	843	854	852	843	823	877	893	888	840	887	887	887	858		
indeksi	100.0	101.6	99.1	100.3	99.0	103.0	102.8	101.3	103.3	104.5	104.0	104.0	102.8		
muutos ed. neli.	-	3.7	-2.4	1.1	-1.3	-	3.9	-1.5	2.0	1.2	-0.5	-0.5	-1.1		
muutos ed. vuosi	0.0	1.8	-2.1	-0.7	1.1	3.0	1.2	2.2	3.0	5.5	1.1	1.1	1.5		
lkkm	867	218	207	232	210	891	191	234	260	206	228	228	214		
Rivitalot €/m2	780	785	774	781	781	843	865	830	860	818	843	843	855		
indeksi	100.1	99.9	99.5	100.3	100.7	103.0	104.1	101.0	104.7	102.2	105.1	105.1	107.0		
muutos ed. neli.	-	-1.7	-0.4	0.8	0.4	-	3.4	-3.0	3.7	-2.4	2.9	2.9	1.8		
muutos ed. vuosi	0.1	1.9	-1.5	1.1	-1.0	2.9	4.2	1.5	4.4	1.5	1.0	1.0	5.9		
lkkm	547	132	146	151	118	502	117	150	114	121	127	127	115		
Asunnot vht €/m2	817	826	820	818	806	863	882	864	849	859	869	869	856		
indeksi	100.0	100.9	99.3	100.3	99.7	103.0	103.3	101.2	103.9	103.6	104.4	104.4	104.4		
muutos ed. neli.	-	1.5	-1.6	1.0	-0.6	-	3.7	-2.1	2.6	-0.3	0.8	0.8	0.0		
muutos ed. vuosi	0.0	1.8	-1.9	0.0	0.2	3.0	2.4	1.9	3.6	3.2	1.0	1.0	3.2		
lkkm	1414	350	353	383	328	1393	308	384	374	327	355	355	329		
Pohjois-Savo															
Kerrostalot €/m2	966	965	960	973	966	1020	1017	1007	1019	1036	1051	1051	1089		
indeksi	99.9	99.7	100.0	101.1	98.9	104.8	103.8	103.4	105.8	106.2	106.9	106.9	111.4		
muutos ed. neli.	-	2.7	0.3	1.1	-2.2	-	4.9	-0.5	2.4	0.4	0.6	0.6	4.2		
muutos ed. vuosi	-0.1	-2.6	-0.6	1.1	1.9	4.9	4.1	3.4	4.7	7.4	2.9	2.9	7.7		
lkkm	1647	411	402	435	399	1754	461	489	424	380	462	462	381		
Rivitalot €/m2	889	902	889	875	889	927	918	940	943	907	959	959	1002		
indeksi	98.9	100.2	100.1	97.3	97.9	102.9	100.6	104.0	105.2	101.8	108.3	108.3	112.2		
muutos ed. neli.	-	1.2	-0.1	-2.8	0.7	-	2.7	3.4	1.1	-3.2	6.3	6.3	3.7		
muutos ed. vuosi	-1.1	-0.8	-0.7	-2.1	-1.0	4.1	0.4	3.9	8.1	3.9	7.6	7.6	7.9		
lkkm	973	232	259	262	220	1014	242	253	305	214	228	228	193		
Asunnot vht €/m2	937	941	933	936	937	984	980	982	990	987	1016	1016	1056		
indeksi	99.5	99.9	100.0	99.7	98.6	104.1	102.6	103.6	105.6	104.6	107.4	107.4	111.7		
muutos ed. neli.	-	2.2	0.1	-0.3	-1.1	-	4.1	0.9	1.9	-0.9	2.6	2.6	4.0		
muutos ed. vuosi	-0.5	-2.0	-0.6	-0.1	0.8	4.6	2.8	3.6	5.9	6.1	4.6	4.6	7.8		
lkkm	2620	643	661	697	619	2768	703	742	729	594	690	690	574		
Pohjois-Karjala															
Kerrostalot €/m2	937	944	940	918	948	998	963	1004	1005	1018	1055	1055	1042		
indeksi	104.3	104.5	104.4	103.4	105.1	107.7	103.2	106.4	111.3	110.1	115.3	115.3	117.3		
muutos ed. neli.	-	6.6	-0.2	-0.9	1.7	-	-1.8	3.1	4.6	-1.1	4.8	4.8	1.7		
muutos ed. vuosi	4.3	3.9	2.5	3.9	7.1	3.2	-1.3	2.0	7.7	4.7	11.8	11.8	10.3		
lkkm	728	163	186	217	162	657	139	187	185	146	165	165	145		
Rivitalot €/m2	753	749	772	729	763	795	771	816	806	786	877	877	826		
indeksi	99.5	99.7	99.1	97.8	101.5	104.4	104.3	103.6	105.7	103.9	112.8	112.8	110.7		
muutos ed. neli.	-	-1.1	-0.6	-1.3	3.7	-	2.8	-0.7	2.0	-1.7	8.6	8.6	-1.9		
muutos ed. vuosi	-0.5	0.6	-0.1	-3.0	0.6	4.9	4.6	4.5	8.1	2.4	8.2	8.2	6.8		
lkkm	728	145	203	231	149	699	165	204	188	142	177	177	182		
Asunnot vht €/m2	846	847	856	824	855	896	867	910	906	902	966	966	934		
indeksi	102.1	102.3	101.9	100.8	103.4	106.2	103.7	105.1	108.7	107.2	114.2	114.2	114.3		
muutos ed. neli.	-	3.0	-0.4	-1.1	2.6	-	0.3	1.4	3.4	-1.4	6.5	6.5	0.1		
muutos ed. vuosi	2.1	2.4	1.3	0.7	4.1	4.0	1.4	3.1	7.9	3.7	10.1	10.1	8.7		
lkkm	1456	308	389	448	311	1356	304	391	373	288	342	342	327		

Taulukko 1. Asuntojen hintaindeksi 2000 = 100, * = tieto ei ole lopullinen

	2001	2001/1	2001/2	2001/3	2001/4	2002	2002/1	2002/2	2002/3	2002/4	2003	2003/1*	2003/2*	2003/3	2003/4
Keski-Suomi															
Kerrostalot €/m²	1007	1006	1001	1017	1004	1069	1037	1061	1101	1077		1114	1109		
indeksi	96.9	96.9	96.3	97.9	96.3	103.0	100.2	101.5	105.3	105.3		107.8	109.4		
muutos ed. neli.	-	-1.8	-0.6	1.6	-1.6	-	4.1	1.3	3.7	0.0		2.4	1.5		
muutos ed. vuosi	-3.1	-3.9	-4.3	-1.9	-2.4	6.4	3.4	5.3	7.5	9.3		7.6	7.8		
lkkm	1607	365	428	426	388	1622	384	437	447	354		428	146		
Rivitalot €/m²	960	988	950	964	939	1008	986	1008	1008	1033		1085	1047		
indeksi	99.1	101.4	97.0	99.8	98.3	104.3	101.1	102.5	106.4	107.5		111.2	106.9		
muutos ed. neli.	-	3.9	-4.3	2.9	-1.5	-	2.9	1.4	3.8	1.1		3.4	-3.9		
muutos ed. vuosi	-0.9	2.4	-2.9	-3.7	0.8	5.3	-0.2	5.7	6.6	9.4		10.0	4.3		
lkkm	1031	234	276	296	225	1008	235	302	264	207		205	123		
Asunnot vht €/m²	988	999	980	996	978	1044	1016	1039	1063	1059		1102	1084		
indeksi	97.7	98.6	96.6	98.6	97.1	103.5	100.6	101.9	105.7	106.1		109.1	108.4		
muutos ed. neli.	-	0.4	-2.0	2.1	-1.6	-	3.6	1.3	3.7	0.4		2.8	-0.6		
muutos ed. vuosi	-2.3	-1.5	-3.7	-2.6	-1.2	6.0	2.0	5.5	7.1	9.3		8.5	6.4		
lkkm	2638	599	704	722	613	2630	619	739	711	561		633	269		
Etelä-Pohjanmaa															
Kerrostalot €/m²	820	807	838	820	817	833	808	822	820	884		878	874		
indeksi	100.0	100.6	101.1	98.0	100.1	102.4	98.3	100.9	102.5	108.3		108.0	106.1		
muutos ed. neli.	-	-0.2	0.5	-3.1	2.2	-	-1.8	2.6	1.5	5.7		-0.3	-1.7		
muutos ed. vuosi	0.0	0.7	1.2	-1.3	-0.7	2.5	-2.3	-0.2	4.6	8.2		9.8	5.1		
lkkm	357	92	85	87	93	329	85	84	89	71		95	54		
Rivitalot €/m²	805	800	806	809	805	850	827	858	848	868		873	889		
indeksi	98.0	98.3	98.7	98.0	96.9	101.2	98.3	101.5	101.4	103.5		103.4	105.0		
muutos ed. neli.	-	-1.9	0.4	-0.7	-1.1	-	1.5	3.2	-0.1	2.0		-0.1	1.6		
muutos ed. vuosi	-2.0	-1.4	0.2	-3.5	-3.3	3.3	0.0	2.8	3.5	6.8		5.1	3.5		
lkkm	652	157	161	171	163	674	171	196	171	136		145	129		
Asunnot vht €/m²	810	802	818	813	809	844	820	845	838	874		875	884		
indeksi	96.7	99.1	99.5	98.0	98.0	101.6	98.3	101.3	101.8	105.1		105.0	105.4		
muutos ed. neli.	-	-1.3	0.4	-1.6	0.0	-	0.3	3.0	0.5	3.3		-0.2	0.4		
muutos ed. vuosi	-1.3	-0.7	0.5	-2.7	-2.4	3.0	-0.8	1.8	3.9	7.3		6.7	4.0		
lkkm	1009	249	246	258	256	1003	256	280	260	207		240	183		
Pohjanmaa															
Kerrostalot €/m²	991	1009	985	972	997	1030	1002	1031	1051	1035		1051	1067		
indeksi	99.6	102.5	100.4	97.7	97.9	103.9	101.8	105.5	104.8	103.7		105.7	108.9		
muutos ed. neli.	-	4.6	-2.0	-2.7	0.3	-	3.9	3.7	-0.7	-1.0		1.9	3.0		
muutos ed. vuosi	-0.4	3.4	-0.4	-4.4	0.0	4.4	-0.7	5.1	7.3	5.9		3.9	3.2		
lkkm	744	199	207	238	100	942	243	246	247	206		216	164		
Rivitalot €/m²	905	866	924	897	934	907	910	905	905	909		952	992		
indeksi	102.1	97.3	103.2	104.3	103.6	97.8	94.5	98.7	97.0	101.3		98.4	100.3		
muutos ed. neli.	-	-4.4	6.0	1.1	-0.7	-	-8.8	4.5	-1.7	4.4		-2.9	1.9		
muutos ed. vuosi	2.1	-1.4	5.9	2.2	1.8	-4.2	-3.0	-4.4	-7.0	-2.2		4.1	1.6		
lkkm	365	113	95	99	58	410	114	113	116	67		85	75		
Asunnot vht €/m²	965	966	967	950	978	993	995	994	1007	997		1022	1058		
indeksi	100.3	101.0	101.1	99.4	99.4	102.2	99.7	103.6	102.6	103.0		103.7	106.5		
muutos ed. neli.	-	2.1	0.1	-1.7	0.0	-	0.3	3.9	-1.0	0.4		0.6	2.7		
muutos ed. vuosi	0.3	2.1	1.2	-2.7	0.5	2.0	-1.3	2.4	3.2	3.6		3.9	2.8		
lkkm	1109	312	302	337	158	1352	357	359	363	273		301	239		

Taulukko 1. Asuntojen hintaindeksi 2000 = 100, * = tieto ei ole lopullinen

	2001	2001/1	2001/2	2001/3	2001/4	2002	2002/1	2002/2	2002/3	2002/4	2003	2003/1*	2003/2*	2003/3	2003/4
Keski-Pohjanmaa															
<i>Kerrostalot €/m²</i>	814	787	840	804	827	848	833	867	825	866		840	870		
indeksi	98,8	96,3	100,1	99,8	98,9	104,8	98,8	108,8	104,2	107,6		105,3	105,4		
muutos ed. neli.	-	-1,4	3,9	-0,3	-0,8	-	-0,1	10,1	-4,2	3,3		-2,2	0,1		
muutos ed. vuosi	-1,2	-4,5	0,2	-1,8	1,3	6,1	2,6	8,7	4,5	8,8		6,5	-3,2		
lkm	190	48	39	48	55	210	61	55	49	45		57	31		
<i>Rivitalot €/m²</i>															
indeksi	780	777	826	762	752	839	833	866	861	797		924	862		
muutos ed. neli.	98,9	94,1	102,2	100,1	99,3	102,2	101,6	104,2	103,4	99,7		114,3	109,5		
muutos ed. vuosi	-	-9,3	8,6	-2,0	-0,8	-	2,3	2,5	-0,7	-3,6		14,7	-4,2		
lkm	145	40	41	42	22	188	58	51	46	33		41	49		
<i>Asunnot vht €/m²</i>															
indeksi	797	782	833	783	790	843	833	866	843	831		882	866		
muutos ed. neli.	98,8	95,3	101,1	100,0	99,1	103,5	100,2	106,5	103,8	103,7		109,6	107,4		
muutos ed. vuosi	-	-5,3	6,2	-1,2	-0,8	-	1,1	6,3	-2,5	-0,2		5,8	-2,1		
lkm	335	88	80	90	77	398	119	106	95	78		98	80		
Pohjois-Pohjanmaa															
<i>Kerrostalot €/m²</i>															
indeksi	1074	1073	1053	1085	1084	1173	1127	1184	1185	1196		1195	1233		
muutos ed. neli.	99,6	98,9	98,2	100,6	100,5	107,3	103,8	107,2	108,1	110,3		111,9	113,0		
muutos ed. vuosi	-	1,6	-0,7	2,4	-0,2	-	3,3	3,3	0,9	2,0		1,4	1,0		
lkm	1570	359	387	469	355	1506	329	453	424	300		399	286		
<i>Rivitalot €/m²</i>															
indeksi	964	957	961	959	981	1032	990	1033	1052	1055		1062	1120		
muutos ed. neli.	100,9	99,2	101,2	101,2	101,9	107,7	103,8	105,9	109,9	111,1		111,8	112,2		
muutos ed. vuosi	-	-1,3	2,0	0,0	0,7	-	1,9	2,0	3,7	1,1		0,6	0,4		
lkm	1583	332	418	476	357	1451	334	437	398	282		329	279		
<i>Asunnot vht €/m²</i>															
indeksi	1020	1016	1008	1023	1033	1104	1060	1110	1120	1127		1130	1177		
muutos ed. neli.	100,2	99,1	99,6	100,9	101,1	107,5	103,8	106,6	109,0	110,7		111,8	112,6		
muutos ed. vuosi	0,2	-0,6	-1,3	0,3	2,3	7,3	2,7	2,7	2,2	1,6		1,1	0,7		
lkm	3153	691	805	945	712	2957	663	890	822	582		728	565		
Kainuu															
<i>Kerrostalot €/m²</i>															
indeksi	827	820	849	825	816	859	885	835	857	860		836	863		
muutos ed. neli.	95,0	95,1	94,9	95,3	94,9	96,9	97,0	95,7	96,4	98,7		98,5	95,0		
muutos ed. vuosi	-	-2,0	-0,2	0,5	-0,4	-	2,2	-1,4	0,8	2,3		-0,1	-3,6		
lkm	387	101	98	109	79	356	88	100	87	81		94	63		
<i>Rivitalot €/m²</i>															
indeksi	817	828	772	839	827	847	839	855	819	875		872	860		
muutos ed. neli.	97,9	97,5	96,5	98,4	99,0	104,1	106,6	102,5	101,5	105,9		102,4	105,1		
muutos ed. vuosi	-	2,6	-1,0	2,0	0,6	-	7,7	-3,8	-1,0	4,3		-3,3	2,7		
lkm	256	54	72	67	63	262	47	84	75	56		60	49		
<i>Asunnot vht €/m²</i>															
indeksi	823	823	819	831	820	855	867	843	842	866		850	862		
muutos ed. neli.	96,1	96,0	95,5	96,5	96,5	99,6	100,6	98,2	98,3	101,3		100,0	98,7		
muutos ed. vuosi	-	-0,2	-0,5	1,1	0,0	-	4,2	-2,3	0,1	3,1		-1,4	-1,3		
lkm	643	155	170	176	142	618	135	184	162	137		154	112		

Taulukko 1. Asuntojen hintaindeksi 2000 = 100, * = tieto ei ole lopullinen

	2001	2001/1	2001/2	2001/3	2001/4	2002	2002/1	2002/2	2002/3	2002/4	2003	2003/1*	2003/2*	2003/3	2003/4
Lappi															
Kerrostalot €/m²	772	764	784	781	757	781	774	739	829	782		767	839		
indeksi	94.6	94.3	95.1	95.3	93.7	94.4	93.2	90.5	98.3	95.7		96.4	102.0		
muutos ed. neli.	-	-3.0	0.8	0.2	-1.7	-	-0.5	-2.9	8.6	-2.6		0.8	5.8		
muutos ed. vuosi	-5.4	-8.4	-5.7	-3.7	-3.7	-0.2	-1.2	-4.8	3.1	2.2		3.4	12.7		
lkm	723	152	180	215	176	723	183	166	204	170		207	155		
Rivitalot €/m²	802	828	796	790	795	816	814	822	783	845		817	822		
indeksi	95.2	96.0	93.8	95.4	95.8	98.1	98.3	97.1	96.8	100.5		103.2	97.3		
muutos ed. neli.	-	-2.1	-2.3	1.7	0.4	-	2.5	-1.2	-0.4	3.8		2.7	-5.7		
muutos ed. vuosi	-4.8	-4.3	-7.8	-4.6	-2.3	3.0	2.4	3.5	1.4	4.9		5.0	0.2		
lkm	552	130	139	151	132	597	111	183	168	135		129	115		
Asumusvht €/m²	786	793	790	786	775	797	792	778	808	811		790	831		
indeksi	94.9	95.1	94.5	95.4	94.7	96.1	95.5	93.5	97.6	97.9		99.5	99.8		
muutos ed. neli.	-	-2.6	-0.6	0.9	-0.7	-	0.9	-2.1	4.3	0.3		1.7	0.3		
muutos ed. vuosi	-5.1	-6.5	-6.7	-4.1	-3.0	1.3	0.4	-1.0	2.3	3.4		4.2	6.7		
lkm	1275	282	319	366	308	1320	294	349	372	305		336	270		
Helsinki															
Kerrostalot €/m²	2086	2066	2085	2096	2099	2317	2238	2352	2352	2324		2360	2455		
indeksi	99.3	98.2	99.5	99.7	99.8	110.1	106.3	111.3	112.3	110.7		112.5	116.3		
muutos ed. neli.	-	1.2	1.3	0.2	0.2	-	6.4	4.7	1.0	-1.5		1.7	3.4		
muutos ed. vuosi	-0.7	-2.4	-2.0	-1.2	2.9	10.9	8.3	11.8	12.7	10.9		5.9	4.6		
lkm	8920	2203	2306	2164	2247	8985	2471	2368	2096	2050		2488	1916		
Rivitalot €/m²	1870	1789	1923	1889	1898	2022	1974	2024	2056	2033		2110	2132		
indeksi	100.3	98.0	102.6	99.9	100.6	107.6	103.5	108.3	109.9	108.9		111.0	112.1		
muutos ed. neli.	-	1.5	4.6	-2.6	0.7	-	2.9	4.6	1.4	-0.9		1.9	0.9		
muutos ed. vuosi	0.3	-1.7	0.0	-1.2	4.1	7.3	5.6	5.6	10.0	8.2		7.2	3.5		
lkm	926	219	261	233	213	915	228	265	200	222		219	187		
Asumusvht €/m²	2047	2016	2056	2056	2063	2264	2191	2293	2299	2272		2315	2397		
indeksi	99.5	98.1	100.0	99.7	100.0	109.7	105.8	110.8	111.9	110.4		112.3	115.6		
muutos ed. neli.	-	1.2	1.9	-0.3	0.2	-	5.8	4.7	1.0	-1.4		1.7	3.0		
muutos ed. vuosi	-0.5	-2.3	-1.7	-1.2	3.1	10.3	7.8	10.8	12.2	10.4		6.1	4.4		
lkm	9846	2422	2567	2397	2460	9900	2699	2633	2296	2272		2707	2103		
Helsinki-1															
Kerrostalot €/m²	2804	2757	2835	2826	2798	3174	3087	3211	3205	3192		3178	3363		
indeksi	98.9	96.9	100.5	99.5	98.8	111.9	108.8	112.6	114.3	112.0		113.4	118.1		
muutos ed. neli.	-	1.5	3.7	-1.0	-0.8	-	10.2	3.5	1.5	-2.0		1.2	4.1		
muutos ed. vuosi	-1.1	-3.7	-0.7	-3.3	3.4	13.2	12.2	12.1	14.9	13.5		4.3	4.9		
lkm	1732	400	432	440	460	1584	470	410	345	359		418	314		
Asumusvht €/m²	2804	2758	2835	2827	2798	3174	3088	3212	3205	3192		3178	3363		
indeksi	98.9	96.9	100.5	99.5	98.8	111.9	108.8	112.6	114.3	112.0		113.4	118.1		
muutos ed. neli.	-	1.5	3.7	-1.0	-0.8	-	10.2	3.5	1.5	-2.0		1.2	4.1		
muutos ed. vuosi	-1.1	-3.7	-0.7	-3.3	3.4	13.2	12.2	12.1	14.9	13.5		4.3	4.9		
lkm	1734	402	432	440	460	1589	473	411	346	359		419	314		

Taulukko 1. Asuntojen hintaindeksi 2000 = 100, * = tieto ei ole lopullinen

	2001	2001/1	2001/2	2001/3	2001/4	2002	2002/1	2002/2	2002/3	2002/4	2003	2003/1*	2003/2*	2003/3	2003/4
Heisinki-2															
Kerrostalot €/m ²	2166	2154	2158	2174	2178	2388	2310	2448	2425	2369		2450	2529		
indeksi	99,6	99,1	99,4	100,2	99,9	110,0	106,1	112,1	111,8	110,1		112,9	116,2		
muutos ed. nelj.	-	0,4	0,3	0,8	-0,2	-	6,2	5,6	-0,3	-1,5		2,5	2,9		
muutos ed. vuosi	-0,4	-0,6	-2,1	0,1	1,2	10,4	7,1	12,8	11,6	10,2		6,4	3,6		
lkkm	4381	1112	1129	1052	1088	4524	1218	1237	1074	995		1270	948		
Asunnot vht €/m²															
indeksi	2165	2137	2161	2173	2187	2383	2320	2415	2428	2369		2435	2507		
muutos ed. nelj.	99,9	99,3	99,7	100,4	100,0	110,1	106,7	111,2	112,3	110,3		112,4	115,6		
muutos ed. vuosi	-0,1	-0,3	-2,0	0,0	1,8	10,3	7,5	11,6	11,8	10,3		5,3	3,9		
lkkm	4632	1164	1201	1120	1147	4759	1273	1304	1120	1062		1338	1004		
Heisinki-3															
Kerrostalot €/m ²	1679	1670	1660	1686	1700	1830	1740	1859	1847	1875		1847	1943		
indeksi	99,9	99,1	98,9	100,4	101,3	108,9	103,9	110,8	110,7	110,7		110,2	115,1		
muutos ed. nelj.	-	3,8	-0,2	1,5	1,0	-	2,5	6,6	-0,1	0,0		-0,4	4,4		
muutos ed. vuosi	-0,1	-2,2	-3,9	-0,1	6,2	9,0	4,8	12,0	10,3	9,2		6,1	3,9		
lkkm	1353	313	343	349	348	1436	374	369	344	349		402	307		
Asunnot vht €/m²															
indeksi	1722	1690	1723	1735	1741	1865	1766	1919	1883	1894		1899	1987		
muutos ed. nelj.	100,4	98,0	100,6	101,0	102,0	108,3	102,6	111,2	110,2	109,4		110,3	115,3		
muutos ed. vuosi	0,4	-3,3	-2,4	1,6	5,9	7,9	4,8	10,5	9,1	7,3		7,4	3,6		
lkkm	1644	388	426	414	416	1721	450	440	406	425		459	364		
Heisinki-4															
Kerrostalot €/m ²	1410	1390	1400	1414	1436	1562	1500	1546	1616	1585		1630	1659		
indeksi	98,4	97,0	98,1	98,0	100,7	107,4	103,4	105,9	111,1	109,4		111,3	114,2		
muutos ed. nelj.	-	0,4	1,1	-0,1	2,8	-	2,7	2,4	5,0	-1,5		1,7	2,7		
muutos ed. vuosi	-1,6	-5,4	-2,9	-2,0	4,2	9,1	6,6	8,0	13,4	8,7		7,7	7,9		
lkkm	1454	378	402	323	351	1441	409	352	333	347		398	347		
Asunnot vht €/m²															
indeksi	1484	1458	1501	1477	1500	1630	1572	1628	1666	1655		1735	1746		
muutos ed. nelj.	98,4	97,2	99,4	97,1	99,8	106,5	102,1	106,4	108,8	109,0		112,1	112,5		
muutos ed. vuosi	-1,6	-4,3	-1,5	-4,0	3,5	8,3	5,0	7,1	12,1	9,2		9,8	5,7		
lkkm	1836	468	508	423	437	1831	503	478	424	426		491	421		

Taulukko 1. Asuntojen hintaindeksi 2000 = 100, * = tieto ei ole lopullinen

	2001	2001/1	2001/2	2001/3	2001/4	2002	2002/1	2002/2	2002/3	2002/4	2003	2003/1*	2003/2*	2003/3	2003/4
Espoo-Kauniainen															
Kerrostalot €/m²	1625	1618	1626	1636	1620	1797	1718	1815	1817	1837		1874	1886		
indeksi	97,8	97,3	97,4	98,1	98,3	107,7	103,2	108,4	109,0	110,5		112,8	113,3		
muutos ed. neli.	-	-2,6	0,1	0,7	0,2	-	5,1	5,0	0,6	1,3		2,1	0,5		
muutos ed. vuosi	-2,2	-1,3	-5,4	-0,5	-1,6	10,2	6,1	11,2	11,1	12,4		9,2	4,6		
lkm	2089	499	559	519	512	1961	647	556	405	353		468	307		
Rivitalot €/m²	1914	1893	1897	1942	1926	2063	2021	2045	2126	2061		2153	2152		
indeksi	101,9	100,6	100,6	103,7	102,9	109,2	107,0	108,9	112,5	108,4		112,9	116,8		
muutos ed. neli.	-	1,3	0,1	3,0	-0,8	-	4,0	1,7	3,3	-3,6		4,2	3,5		
muutos ed. vuosi	1,9	1,5	-0,5	3,2	3,6	7,1	6,4	8,2	8,5	5,4		5,5	7,3		
lkm	1459	337	433	342	347	1300	367	399	299	235		288	147		
Asunnot vht €/m²															
indeksi	1774	1759	1765	1794	1778	1934	1874	1934	1976	1952		2018	2023		
muutos ed. neli.	-	-0,5	0,1	2,0	-0,4	108,5	105,3	108,6	110,9	109,3		112,8	115,2		
muutos ed. vuosi	0,0	0,2	-2,8	1,5	1,2	8,5	6,3	9,6	9,7	8,5		7,2	6,0		
lkm	3548	836	992	861	859	3261	1014	955	704	588		756	454		
Espoo-Kauniainen 1															
Kerrostalot €/m²	2008	2023	1963	2013	2034	2232	2214	2226	2276	2212		2320	2301		
indeksi	96,4	96,4	94,0	95,9	99,2	107,8	106,6	106,8	110,3	107,6		112,0	111,2		
muutos ed. neli.	-	-4,9	-2,4	2,0	3,5	-	7,4	0,2	3,2	-2,4		4,1	-0,7		
muutos ed. vuosi	-3,6	-0,1	-9,8	-2,3	-2,1	11,9	10,5	13,6	15,0	8,4		5,1	4,1		
lkm	503	119	144	133	107	465	163	131	93	78		107	70		
Asunnot vht €/m²	2117	2121	2076	2164	2106	2252	2240	2205	2314	2251		2383	2373		
indeksi	99,5	99,0	97,5	101,7	99,9	106,4	105,1	104,6	109,8	106,4		111,6	113,6		
muutos ed. neli.	-	-0,1	-1,5	4,3	-1,8	-	5,3	-0,5	5,0	-3,0		4,8	1,8		
muutos ed. vuosi	-0,5	1,2	-6,6	2,9	0,8	7,0	6,2	7,2	7,9	6,6		6,1	8,6		
lkm	714	159	208	181	166	632	211	181	131	109		143	95		
Espoo-Kauniainen 2															
Kerrostalot €/m²	1602	1588	1611	1600	1611	1774	1650	1779	1783	1883		1823	1812		
indeksi	97,6	96,8	98,2	97,5	98,0	107,2	100,0	107,9	107,7	113,7		110,5	110,9		
muutos ed. neli.	-	-1,8	1,4	-0,7	0,6	-	2,0	7,9	-0,2	5,6		-2,9	0,4		
muutos ed. vuosi	-2,4	-4,2	-4,8	0,1	-0,5	9,8	3,3	9,9	10,5	16,0		10,5	2,7		
lkm	819	185	219	202	213	741	233	202	173	133		202	116		
Asunnot vht €/m²	1764	1728	1756	1776	1796	1944	1845	1964	1970	1996		1972	1987		
indeksi	100,4	98,9	100,0	101,0	102,0	110,1	104,9	111,7	111,1	112,8		112,2	114,3		
muutos ed. neli.	-	0,2	1,1	1,1	0,9	-	2,9	6,4	-0,5	1,6		-0,5	1,8		
muutos ed. vuosi	0,4	-1,5	-1,5	1,5	3,3	9,6	6,1	11,7	10,0	10,7		7,0	2,3		
lkm	1473	324	419	358	372	1335	389	390	317	239		341	181		
Espoo-Kauniainen 3															
Kerrostalot €/m²	1427	1414	1447	1455	1392	1569	1498	1615	1587	1578		1667	1719		
indeksi	99,1	98,6	99,5	100,8	97,7	108,2	104,0	110,1	109,4	109,4		116,0	117,9		
muutos ed. neli.	-	-1,4	0,9	1,3	-3,0	-	6,5	5,9	-0,6	0,0		6,0	1,6		
muutos ed. vuosi	-0,9	0,9	-2,3	0,3	-2,3	9,2	5,5	10,7	8,6	11,9		11,5	7,0		
lkm	767	195	196	184	192	755	251	223	139	142		159	121		
Asunnot vht €/m²	1572	1568	1583	1583	1554	1726	1677	1734	1774	1721		1839	1845		
indeksi	99,9	99,3	99,6	100,6	100,0	108,4	105,8	108,6	111,6	107,7		114,6	117,8		
muutos ed. neli.	-	-1,7	0,3	1,1	-0,6	-	5,8	2,6	2,7	-3,4		6,4	2,7		
muutos ed. vuosi	-0,1	1,4	-1,1	0,3	-1,0	8,5	6,5	9,1	10,9	7,7		8,3	8,4		
lkm	1361	353	365	322	321	1294	414	384	256	240		272	178		

Taulukko 1. Asuntojen hintaindeksi 2000 = 100, * = tieto ei ole lopullinen

	2001	2001/1	2001/2	2001/3	2001/4	2002	2002/1	2002/2	2002/3	2002/4	2003	2003/1*	2003/2*	2003/3	2003/4
Vantaa															
Kerrostalot €/m ²	1321	1285	1309	1340	1351	1434	1387	1431	1458	1461		1485	1507		
indeksi	99,2	96,6	98,3	100,9	101,2	107,5	103,8	108,4	108,5	109,2		110,8	113,1		
muutos ed. nelj.	-	-1,0	1,7	2,7	0,3	-	2,6	4,4	0,1	0,6		1,5	2,0		
muutos ed. vuosi	-0,8	-4,9	-2,7	0,9	3,7	8,3	7,5	10,3	7,5	7,9		6,7	4,3		
lkkm	2075	534	521	500	520	1851	480	490	457	424		534	434		
Rivitalot €/m²															
indeksi	1535	1483	1527	1560	1571	1678	1609	1709	1679	1717		1781	1802		
muutos ed. nelj.	100,3	96,0	100,1	102,4	102,9	108,3	103,4	110,2	109,1	110,6		112,2	115,8		
muutos ed. vuosi	0,3	-3,5	4,3	2,3	0,5	-	0,5	6,5	-1,0	1,4		1,4	3,3		
lkkm	880	204	236	233	207	808	208	236	187	177		213	187		
Asunnot vht €/m²															
indeksi	1399	1357	1388	1420	1431	1523	1467	1532	1538	1554		1592	1614		
muutos ed. nelj.	99,6	96,4	99,0	101,5	101,9	107,8	103,7	109,1	108,7	109,8		111,3	114,2		
muutos ed. vuosi	-0,4	-4,5	-2,0	1,6	3,6	8,2	7,6	10,2	7,1	7,7		7,4	4,6		
lkkm	2955	738	757	733	727	2659	688	726	644	601		747	621		
Vantaa 1															
Kerrostalot €/m ²	1481	1437	1472	1509	1506	1586	1545	1584	1602	1614		1650	1678		
indeksi	98,1	95,5	97,4	100,2	99,6	104,5	101,6	105,7	105,0	105,6		108,8	110,5		
muutos ed. nelj.	-	-2,6	2,0	2,9	-0,6	-	2,0	4,0	-0,7	0,6		3,0	1,6		
muutos ed. vuosi	-1,9	-5,1	-3,4	-0,3	1,5	6,4	6,4	8,5	4,7	6,1		7,1	4,6		
lkkm	839	230	204	206	199	773	213	187	185	188		202	163		
Asunnot vht €/m²															
indeksi	1519	1471	1514	1546	1546	1634	1585	1645	1640	1667		1715	1739		
muutos ed. nelj.	98,7	94,9	98,2	101,1	100,8	105,3	101,9	107,2	104,9	107,3		109,4	112,3		
muutos ed. vuosi	-1,3	-5,3	-2,4	0,1	2,5	6,7	7,4	9,2	3,8	6,5		7,3	4,8		
lkkm	1234	324	297	320	293	1142	315	287	267	273		313	242		
Vantaa 2															
Kerrostalot €/m ²	1211	1180	1196	1224	1243	1330	1278	1326	1359	1356		1370	1389		
indeksi	100,2	97,6	99,0	101,5	102,6	110,1	105,8	110,8	111,7	112,4		112,6	115,4		
muutos ed. nelj.	-	0,5	1,5	2,5	1,1	-	3,1	4,7	0,8	0,6		0,2	2,4		
muutos ed. vuosi	0,2	-4,6	-2,1	2,0	5,7	10,0	8,4	11,9	10,0	9,5		6,5	4,1		
lkkm	1236	304	317	294	321	1078	267	303	272	236		332	271		
Asunnot vht €/m²															
indeksi	1308	1270	1292	1325	1344	1439	1379	1446	1461	1468		1500	1520		
muutos ed. nelj.	100,5	97,7	99,7	101,9	102,8	110,0	105,3	110,8	112,3	111,9		113,1	115,8		
muutos ed. vuosi	0,5	-0,6	2,1	2,2	0,9	-	2,4	5,3	1,3	-0,3		1,1	2,3		
lkkm	1721	414	460	413	434	1517	373	439	377	328		434	379		

Taulukko 1. Asuntojen hintaindeksi 2000 = 100, * = tieto ei ole lopullinen

	2001	2001/1	2001/2	2001/3	2001/4	2002	2002/1	2002/2	2002/3	2002/4	2003	2003/1*	2003/2*	2003/3	2003/4
Kehyskunnat															
Kerrostalot €/m ²	1108	1085	1128	1099	1119	1198	1141	1209	1211	1234		1210	1259		
indeksi	98,4	97,5	98,8	98,1	99,4	106,0	101,6	106,5	107,0	109,2		109,7	112,2		
muutos ed. nelj.	-	-1,8	1,3	-0,7	1,3	-	2,3	4,8	0,5	2,0		0,5	2,3		
muutos ed. vuosi	-1,6	-0,8	-3,2	-2,4	0,1	7,8	4,3	7,9	9,1	9,9		7,9	5,3		
lkkm	2043	472	534	496	541	2142	595	592	473	482		438	396		
Rivitalot €/m ²	1305	1286	1321	1297	1318	1420	1373	1391	1461	1456		1457	1492		
indeksi	99,8	97,8	100,5	100,1	100,8	108,2	103,9	106,4	111,5	111,1		112,7	114,3		
muutos ed. nelj.	-	-1,8	2,8	-0,4	0,7	-	3,0	2,4	4,8	-0,3		1,4	1,4		
muutos ed. vuosi	-0,2	-1,6	-0,9	0,7	1,2	8,4	6,1	5,8	11,4	10,2		8,6	7,5		
lkkm	1803	436	530	434	403	1616	421	487	382	326		259	334		
Asumnot vht €/m ²	1207	1186	1225	1199	1220	1310	1258	1301	1337	1346		1335	1376		
indeksi	99,2	97,7	99,7	99,2	100,2	107,2	102,8	106,4	109,4	110,2		111,3	113,3		
muutos ed. nelj.	-	-1,8	2,1	-0,6	1,0	-	2,7	3,5	2,8	0,7		1,0	1,8		
muutos ed. vuosi	-0,8	-1,3	-2,0	-0,7	0,7	8,1	5,3	6,7	10,4	10,0		8,3	6,5		
lkkm	3846	908	1064	930	944	3758	1016	1079	855	808		697	730		
Porvoo															
Kerrostalot €/m ²	1226	1236	1200	1240	1227	1271	1229	1320	1162	1373		1388	1425		
indeksi	103,6	102,4	102,6	104,1	105,3	108,1	106,9	110,2	99,9	115,9		114,1	117,3		
muutos ed. nelj.	-	-0,8	0,2	1,5	1,2	-	1,4	3,2	-9,3	16,0		-1,5	2,7		
muutos ed. vuosi	3,6	7,7	3,4	1,4	2,1	4,3	4,3	7,5	-4,0	10,0		6,8	6,4		
lkkm	314	73	83	90	68	406	98	86	134	88		66	61		
Rivitalot €/m ²	1252	1215	1247	1288	1259	1406	1267	1424	1366	1548		1377	1374		
indeksi	98,8	96,6	98,3	101,9	98,3	108,4	100,2	108,9	107,6	117,7		102,9	109,4		
muutos ed. nelj.	-	-7,1	1,7	3,6	-3,5	-	1,9	8,8	-1,2	9,4		-12,6	6,3		
muutos ed. vuosi	-1,2	0,1	0,3	0,3	-5,5	9,8	3,6	10,8	5,6	19,8		2,8	0,5		
lkkm	159	35	47	39	38	162	34	52	47	29		43	25		
Asumnot vht €/m ²	1234	1229	1216	1256	1237	1317	1242	1355	1238	1432		1384	1408		
indeksi	101,9	100,4	101,1	103,3	102,8	108,2	104,5	109,8	102,5	116,5		110,1	114,5		
muutos ed. nelj.	-	-3,0	0,7	2,2	-0,5	-	1,6	5,1	-6,6	13,7		-5,5	4,0		
muutos ed. vuosi	1,9	5,0	2,3	1,0	-0,6	6,2	4,1	8,6	-0,8	13,3		5,4	4,3		
lkkm	473	108	130	129	106	568	132	138	181	117		109	86		
Tampere															
Kerrostalot €/m ²	1238	1241	1233	1249	1229	1333	1291	1297	1360	1384		1385	1421		
indeksi	97,6	97,0	97,3	98,7	97,2	104,1	100,5	102,5	105,8	107,6		108,3	111,2		
muutos ed. nelj.	-	-0,6	0,3	1,5	-1,5	-	3,4	1,9	3,3	1,6		0,7	2,7		
muutos ed. vuosi	-2,4	-4,2	-3,6	-1,5	-0,4	6,7	3,7	5,3	7,2	10,6		7,7	8,5		
lkkm	2962	703	716	827	716	3094	805	766	819	704		723	670		
Rivitalot €/m ²	1304	1308	1285	1317	1304	1408	1375	1392	1396	1469		1468	1501		
indeksi	101,1	102,6	98,7	101,5	101,5	109,7	107,7	108,2	108,4	114,4		114,8	115,9		
muutos ed. nelj.	-	5,3	-3,8	2,8	0,1	-	6,1	0,5	0,2	5,5		0,4	1,0		
muutos ed. vuosi	1,1	4,1	-3,7	-0,1	4,2	8,5	5,0	9,7	6,9	12,6		6,6	7,1		
lkkm	888	196	236	251	205	841	194	244	198	205		187	223		
Asumnot vht €/m ²	1255	1258	1246	1266	1248	1352	1312	1321	1369	1405		1406	1441		
indeksi	98,5	98,4	97,7	99,4	98,3	105,5	102,3	103,9	106,5	109,3		109,9	112,4		
muutos ed. nelj.	-	0,9	-0,7	1,8	-1,1	-	4,1	1,6	2,5	2,6		0,6	2,2		
muutos ed. vuosi	-1,5	-2,1	-3,6	-1,2	0,8	7,1	4,0	6,4	7,1	11,1		7,4	8,1		
lkkm	3850	899	952	1078	921	3935	999	1010	1017	909		910	893		

Taulukko 1. Asuntojen hintaindeksi 2000 = 100, * = fieto ei ole lopullinen

	2001	2001/1	2001/2	2001/3	2001/4	2002	2002/1	2002/2	2002/3	2002/4	2003	2003/1*	2003/2*	2003/3	2003/4
Tampere 1															
Kerrostalot €/m ²	1465	1490	1450	1469	1449	1590	1547	1526	1643	1645		1649	1688		
indeksi	97,9	98,3	97,2	98,9	97,1	104,7	101,1	102,2	107,3	108,4		108,9	111,9		
muutos ed. nelj.	-	0,4	-1,1	1,8	-1,9	-	4,1	1,1	5,0	1,0		0,5	2,8		
muutos ed. vuosi	-2,1	-2,2	-3,6	-2,0	-0,8	7,0	2,9	5,1	8,5	11,6		7,7	9,5		
lkkm	1264	293	303	370	298	1307	344	323	323	317		295	287		
Asumnot vht €/m ²	1458	1485	1439	1463	1445	1597	1559	1537	1639	1655		1648	1687		
indeksi	98,3	99,3	97,2	99,2	97,5	106,1	103,0	103,5	107,7	110,5		109,9	112,4		
muutos ed. nelj.	-	1,6	-2,1	2,1	-1,7	-	5,7	0,4	4,0	2,6		-0,5	2,3		
muutos ed. vuosi	-1,7	-1,0	-3,8	-1,8	-0,2	8,0	3,8	6,5	8,5	13,3		6,7	8,6		
lkkm	1375	314	333	403	325	1405	366	348	354	337		315	312		
Tampere 2															
Kerrostalot €/m ²	1207	1183	1194	1252	1201	1321	1257	1312	1333	1384		1355	1408		
indeksi	95,9	92,6	96,1	98,8	96,2	105,5	100,8	105,2	107,3	109,0		107,1	111,9		
muutos ed. nelj.	-	-4,6	3,7	2,9	-2,6	-	4,7	4,3	2,0	1,6		-1,7	4,5		
muutos ed. vuosi	-4,1	-10,1	-5,4	0,4	-0,8	10,0	8,8	9,5	8,5	13,2		6,3	6,5		
lkkm	506	122	135	122	127	509	128	132	140	109		129	107		
Asumnot vht €/m ²	1253	1232	1246	1276	1258	1348	1301	1331	1361	1400		1416	1456		
indeksi	97,9	95,9	97,7	99,1	98,9	106,1	102,4	105,2	107,5	109,4		110,0	114,0		
muutos ed. nelj.	-	-1,7	1,8	1,5	-0,3	-	3,6	2,7	2,2	1,8		0,5	3,7		
muutos ed. vuosi	-2,1	-4,2	-4,2	-1,2	1,3	8,4	6,8	7,7	8,4	10,6		7,4	8,4		
lkkm	951	228	248	252	223	938	224	253	235	226		226	218		
Tampere 3															
Kerrostalot €/m ²	958	944	970	963	955	1005	975	994	1006	1046		1057	1082		
indeksi	97,9	96,9	98,2	98,3	98,1	102,2	99,4	101,7	102,3	105,3		107,8	109,4		
muutos ed. nelj.	-	-0,5	1,4	0,1	-0,3	-	1,3	2,4	0,6	2,9		2,4	1,4		
muutos ed. vuosi	-2,1	-4,9	-2,7	-1,6	0,7	4,4	2,6	3,6	4,1	7,4		8,5	7,5		
lkkm	1192	288	278	335	291	1278	333	311	356	278		299	276		
Asumnot vht €/m ²	1042	1035	1044	1054	1036	1096	1060	1088	1091	1146		1147	1174		
indeksi	99,1	98,9	98,4	100,0	99,1	104,1	101,2	103,7	104,1	107,4		109,9	111,0		
muutos ed. nelj.	-	1,7	-0,5	1,6	-0,9	-	2,1	2,4	0,4	3,2		2,4	1,0		
muutos ed. vuosi	-0,9	-2,3	-2,9	-0,1	1,9	5,0	2,3	5,4	4,1	8,3		8,6	7,1		
lkkm	1524	357	371	423	373	1592	409	409	428	346		369	363		
Turku															
Kerrostalot €/m ²	1056	1054	1056	1076	1038	1126	1084	1113	1140	1166		1190	1207		
indeksi	101,5	101,7	101,7	102,7	99,8	108,3	104,1	107,3	109,9	111,9		114,4	115,6		
muutos ed. nelj.	-	2,3	0,0	1,0	-2,8	-	4,3	3,0	2,5	1,7		2,3	1,0		
muutos ed. vuosi	1,5	0,7	1,5	3,2	0,5	6,7	2,4	5,5	7,0	12,0		9,9	7,8		
lkkm	2780	655	743	689	693	2896	691	774	743	688		749	636		
Rivitalot €/m ²	1199	1188	1225	1172	1211	1301	1273	1316	1328	1288		1320	1374		
indeksi	100,3	99,5	101,4	98,8	101,8	108,6	107,7	106,4	111,5	108,9		108,1	114,7		
muutos ed. nelj.	-	-1,2	1,9	-2,6	3,0	-	5,8	-1,2	4,8	-2,3		-0,7	6,1		
muutos ed. vuosi	0,3	2,1	-1,7	-0,1	1,1	8,2	8,3	4,9	12,9	7,0		0,4	7,8		
lkkm	763	175	185	172	231	732	188	207	177	160		184	142		
Asumnot vht €/m ²	1083	1079	1088	1094	1071	1159	1120	1151	1175	1189		1215	1239		
indeksi	101,2	101,2	101,6	101,9	100,2	108,3	104,8	107,1	110,3	111,2		113,1	115,4		
muutos ed. nelj.	-	1,6	0,4	0,3	-1,6	-	4,6	2,1	3,0	0,9		1,7	2,1		
muutos ed. vuosi	1,2	1,0	0,8	2,5	0,6	7,0	3,6	5,4	8,2	11,0		7,9	7,8		
lkkm	3543	830	928	861	924	3628	879	981	920	848		933	778		

Taulukko 1. Asuntojen hintaindeksi 2000 = 100, * = tieto ei ole lopullinen

	2001	2001/1	2001/2	2001/3	2001/4	2002	2002/1	2002/2	2002/3	2002/4	2003	2003/1*	2003/2*	2003/3	2003/4
Turku 1															
Kerrosalot €/m2	1324	1334	1312	1353	1296	1423	1365	1415	1454	1458		1538	1517		
indeksi	102,1	103,4	101,2	104,3	99,4	109,9	104,4	110,1	112,4	112,8		119,1	116,8		
muutos ed. neli.	-	4,6	-2,1	3,1	-4,7	-	5,0	5,5	2,1	0,3		5,6	-1,9		
muutos ed. vuosi	2,1	2,7	0,8	4,2	0,6	7,7	1,0	8,8	7,8	13,4		14,1	6,1		
lkm	1005	219	279	237	270	1016	231	264	277	244		247	217		
Asunnot vht €/m2															
indeksi	1336	1341	1341	1350	1314	1440	1385	1431	1481	1464		1541	1528		
muutos ed. neli.	101,8	102,9	101,9	102,9	99,7	110,1	105,2	109,7	113,3	112,4		117,6	116,4		
muutos ed. vuosi	1,8	3,0	0,7	2,8	0,8	8,1	2,2	7,7	10,1	12,7		11,8	6,1		
lkm	1230	269	333	290	336	1255	285	330	341	299		298	262		
Turku 2															
Kerrosalot €/m2	1007	988	1017	1031	991	1065	1023	1042	1070	1126		1118	1148		
indeksi	101,4	100,5	102,6	102,1	100,4	107,0	103,6	104,9	108,1	111,7		112,0	114,8		
muutos ed. neli.	-	0,2	2,1	-0,5	-1,7	-	3,2	1,3	3,0	3,3		0,2	2,6		
muutos ed. vuosi	1,4	-1,6	3,3	3,7	0,1	5,6	3,1	2,3	5,8	11,3		8,1	9,5		
lkm	1145	279	308	297	261	1274	337	329	318	290		342	290		
Asunnot vht €/m2															
indeksi	1059	1044	1066	1082	1046	1132	1096	1120	1132	1181		1173	1217		
muutos ed. neli.	-	101,1	101,9	102,0	100,3	107,5	104,9	105,6	108,1	111,4		111,0	115,1		
muutos ed. vuosi	1,1	-0,7	1,6	4,2	-0,7	6,3	4,8	3,7	5,9	11,1		5,8	9,0		
lkm	1505	363	390	385	367	1595	421	416	395	363		428	359		
Turku 3															
Kerrosalot €/m2	697	705	696	694	692	738	725	736	741	751		740	796		
indeksi	99,9	99,8	100,6	99,5	99,6	106,5	104,6	104,9	107,3	109,4		107,2	114,0		
muutos ed. neli.	-	0,9	0,9	-1,1	0,2	-	4,9	0,3	2,3	2,0		-2,1	6,4		
muutos ed. vuosi	-0,1	1,0	-1,1	-1,2	0,8	6,7	4,8	4,2	7,9	9,8		2,5	8,7		
lkm	630	157	156	155	162	606	123	181	148	154		160	129		
Asunnot vht €/m2															
indeksi	100,1	99,9	100,2	98,8	101,4	106,1	103,8	104,2	108,4	107,9		107,5	113,8		
muutos ed. neli.	-	2,0	0,3	-1,3	2,6	-	2,4	0,4	4,0	-0,5		-0,4	5,9		
muutos ed. vuosi	0,1	0,5	-1,0	-2,6	3,5	6,0	3,9	4,1	9,7	6,4		3,5	9,2		
lkm	808	198	205	186	219	778	173	235	184	186		207	157		
Pori															
Kerrosalot €/m2	852	856	860	836	856	893	887	921	883	884		903	978		
indeksi	100,3	102,7	99,8	100,1	98,6	103,5	102,5	106,5	102,7	102,3		108,1	115,4		
muutos ed. neli.	-	8,2	-2,8	0,3	-1,4	-	3,9	3,9	-3,5	-0,4		5,6	6,7		
muutos ed. vuosi	0,3	2,5	-3,7	-1,4	3,9	3,2	-0,2	6,7	2,6	3,8		5,5	8,4		
lkm	573	127	120	173	153	600	138	170	170	122		168	161		
Rivitalot €/m2															
indeksi	825	793	835	845	828	874	847	872	889	887		919	921		
muutos ed. neli.	99,3	94,2	101,5	100,2	101,4	103,3	99,0	104,4	104,4	105,4		106,3	109,1		
muutos ed. vuosi	-0,7	-5,6	7,7	-1,2	1,2	-	-2,3	5,4	0,0	1,0		0,8	2,6		
lkm	352	81	98	92	81	368	84	119	96	69		74	80		
Asunnot vht €/m2															
indeksi	844	837	852	839	847	888	875	907	885	885		908	961		
muutos ed. neli.	100,0	100,1	100,3	100,1	99,4	103,4	101,5	105,9	103,2	103,2		107,6	113,5		
muutos ed. vuosi	-	4,0	0,1	-0,2	-0,7	-	2,1	4,3	-2,5	0,0		4,2	5,5		
lkm	925	208	218	265	234	968	222	289	266	191		242	241		

Taulukko 1. Asuntojen hintaindeksi 2000 = 100, * = tieto ei ole lopullinen

	2001	2001/1	2001/2	2001/3	2001/4	2002	2002/1	2002/2	2002/3	2002/4	2003	2003/1*	2003/2*	2003/3	2003/4
Pori 1															
Kerrostalot €/m ²	996	1012	1006	975	991	1025	1005	1067	1005	1025		1046	1142		
indeksi	100,6	103,3	99,1	101,4	98,8	102,9	101,3	106,4	101,9	102,2		109,0	117,9		
muutos ed. nelj.	-	10,3	-4,1	2,3	-2,6	-	2,6	5,0	-4,2	0,4		6,6	8,2		
muutos ed. vuosi	0,6	2,0	-4,6	0,0	5,4	2,3	-2,0	7,4	0,5	3,5		7,6	10,8		
lkkm	355	85	72	104	94	376	93	101	101	81		108	98		
Asunnot vht €/m²															
indeksi	973	980	985	954	974	1005	983	1046	990	1002		1021	1102		
muutos ed. nelj.	100,6	102,1	99,5	101,4	99,4	103,2	101,1	106,9	102,1	102,9		107,5	116,7		
muutos ed. vuosi	0,6	8,6	-2,5	1,8	-2,0	-	1,7	5,8	-4,5	0,8		4,5	8,5		
lkkm	466	0,3	-4,1	0,7	5,7	2,6	-1,0	7,4	0,7	3,6		6,4	9,1		
		113	96	129	128	489	119	141	130	99		131	117		
Pori 2															
Kerrostalot €/m ²	606	590	611	599	625	668	685	671	674	642		658	698		
indeksi	99,4	101,0	101,8	96,6	98,3	105,0	105,7	106,7	105,0	102,6		105,9	109,0		
muutos ed. nelj.	-	2,8	0,8	-5,1	1,7	-	7,5	1,0	-1,6	-2,3		3,2	2,9		
muutos ed. vuosi	-0,6	3,9	-1,1	-5,0	0,1	5,6	4,6	4,8	8,7	4,4		0,2	2,2		
lkkm	218	42	48	69	59	224	45	69	69	41		60	63		
Asunnot vht €/m²															
indeksi	701	679	707	711	707	758	755	752	768	755		782	806		
muutos ed. nelj.	99,1	97,3	101,4	98,3	99,5	103,7	102,0	104,4	104,8	103,7		107,7	109,1		
muutos ed. vuosi	-0,9	0,0	0,4	-3,6	-0,2	4,6	4,8	2,9	6,6	4,2		3,9	1,3		
lkkm	459	95	122	136	106	479	103	148	136	92		111	124		
Rauma															
Kerrostalot €/m ²	810	810	814	821	792	843	830	844	858	841		827	835		
indeksi	98,6	98,6	98,7	100,5	96,6	100,5	98,2	99,6	102,3	102,1		104,6	102,0		
muutos ed. nelj.	-	-0,6	0,2	1,8	-3,9	-	1,6	1,4	2,7	-0,2		2,5	-2,5		
muutos ed. vuosi	-1,4	0,4	-3,4	0,0	-2,6	1,9	-0,4	0,8	1,8	5,6		6,6	2,5		
lkkm	348	99	86	81	82	316	87	77	79	73		77	75		
Rivitalot €/m²															
indeksi	933	1003	915	924	892	994	970	996	1030	981		987	1063		
muutos ed. nelj.	99,1	105,6	99,7	96,2	95,2	104,4	97,0	103,4	110,2	107,7		108,0	107,5		
muutos ed. vuosi	-0,9	8,5	-0,9	-2,4	-8,0	5,4	-8,1	3,7	14,5	13,1		11,4	3,9		
lkkm	187	47	41	54	45	196	42	57	57	40		35	37		
Asunnot vht €/m²															
indeksi	855	881	851	859	829	899	882	900	921	893		886	919		
muutos ed. nelj.	98,8	101,2	99,1	98,8	96,1	102,0	97,7	101,1	105,3	104,2		105,9	104,1		
muutos ed. vuosi	-	0,4	-2,1	-0,3	-2,8	-	1,7	3,4	4,2	-1,0		1,6	-1,7		
lkkm	-1,2	3,5	-2,4	-1,0	-4,7	3,3	-3,5	1,9	6,5	8,5		8,4	3,0		
	535	146	127	135	127	512	129	134	136	113		112	112		

Taulukko 1. Asuntojen hintaindeksi 2000 = 100, * = tieto ei ole lopullinen

	2001	2001/1	2001/2	2001/3	2001/4	2002	2002/1	2002/2	2002/3	2002/4	2003	2003/1*	2003/2*	2003/3	2003/4
Lappeenranta															
Kerrostalot €/m ²	1104	1089	1110	1103	1112	1182	1156	1168	1194	1212		1187	1223		
indeksi	99,8	97,8	99,8	101,0	100,7	107,6	104,1	108,6	107,7	110,2		108,1	112,4		
muutos ed. nelj.	-	-1,7	2,0	1,3	-0,3	-	3,4	4,2	-0,8	2,4		-2,0	4,1		
muutos ed. vuosi	-0,2	-0,9	-0,9	-0,1	1,2	7,8	6,5	8,8	6,6	9,5		3,7	3,6		
lkkm	639	155	149	196	139	577	129	173	147	128		143	118		
Rivitalot €/m ²	1130	1164	1145	1087	1123	1206	1165	1182	1285	1191		1227	1316		
indeksi	100,8	101,7	101,7	98,2	101,5	107,0	109,9	107,0	108,4	102,7		106,2	109,7		
muutos ed. nelj.	-	0,4	0,0	-3,4	3,3	-	8,3	-2,7	1,3	-5,2		3,5	3,2		
muutos ed. vuosi	0,8	1,5	0,6	0,7	0,3	6,1	8,1	5,2	10,3	1,2		-3,4	2,6		
lkkm	158	38	40	43	37	155	38	56	36	25		22	25		
Asumus yhtiöt €/m²															
Asumus yhtiöt €/m ²	1110	1107	1118	1099	1115	1188	1158	1171	1215	1207		1196	1244		
indeksi	100,0	98,7	100,2	100,4	100,9	107,5	105,5	108,2	107,8	108,5		107,6	111,8		
muutos ed. nelj.	-	-1,3	1,5	0,2	0,5	-	4,5	2,6	-0,3	0,6		-0,8	3,9		
muutos ed. vuosi	0,0	-0,3	-0,5	0,1	1,0	7,4	6,9	8,0	7,4	7,5		2,1	3,3		
lkkm	797	193	189	239	176	732	167	229	183	153		165	143		
Lappeenranta 1															
Kerrostalot €/m ²	1301	1284	1299	1317	1304	1407	1383	1384	1432	1430		1388	1467		
indeksi	99,9	97,6	99,0	103,1	100,1	108,2	105,5	111,9	109,1	110,5		108,1	114,2		
muutos ed. nelj.	-	-2,4	1,4	4,2	-3,0	-	5,4	6,1	-2,4	1,2		-2,1	5,6		
muutos ed. vuosi	-0,1	-1,5	0,0	1,0	0,1	9,3	8,1	13,0	5,8	10,4		2,5	2,1		
lkkm	327	73	90	99	65	307	76	94	70	67		60	63		
Asumus yhtiöt €/m ²	1300	1299	1313	1293	1297	1422	1389	1389	1457	1454		1412	1491		
indeksi	99,9	98,3	99,7	102,0	99,8	110,5	107,3	112,4	110,5	111,8		109,5	115,3		
muutos ed. nelj.	-	-1,7	1,4	2,3	-2,1	-	7,5	4,8	-1,7	1,2		-2,1	5,4		
muutos ed. vuosi	-0,1	-1,3	1,0	0,2	-0,2	10,6	9,2	12,8	8,3	12,0		2,0	2,6		
lkkm	365	84	97	110	74	341	85	106	76	74		64	70		
Lappeenranta 2															
Kerrostalot €/m ²	879	868	895	859	895	928	900	922	925	964		958	946		
indeksi	99,7	98,2	101,1	97,6	101,8	105,1	102,0	103,3	105,3	109,9		107,9	109,5		
muutos ed. nelj.	-	-0,7	2,9	-3,5	4,3	-	0,2	1,2	2,0	4,4		-1,8	1,5		
muutos ed. vuosi	-0,3	0,1	-2,3	-2,0	2,9	5,4	3,8	2,1	7,9	8,0		5,8	6,1		
lkkm	312	82	59	97	74	270	53	79	77	61		83	55		
Asumus yhtiöt €/m ²	947	943	951	934	960	988	961	984	1008	996		1012	1034		
indeksi	100,2	99,2	100,8	98,5	102,2	104,1	103,4	103,5	104,8	104,7		105,6	107,8		
muutos ed. nelj.	-	-0,7	1,7	-2,3	3,7	-	1,1	0,1	1,3	-0,1		0,8	2,1		
muutos ed. vuosi	0,2	0,9	-2,3	-0,1	2,3	3,9	4,2	2,6	6,4	2,4		2,1	4,2		
lkkm	432	109	92	129	102	391	82	123	107	79		101	73		

Taulukko 1. Asuntojen hintaindeksi 2000 = 100, * = tieto ei ole lopullinen

	2001	2001/1	2001/2	2001/3	2001/4	2002	2002/1	2002/2	2002/3	2002/4	2003	2003/1*	2003/2*	2003/3	2003/4
Kotka															
Kerrostalot €/m ²	782	761	797	820	749	822	776	858	804	852		862	839		
indeksi	102.0	98.8	103.1	106.7	99.7	104.9	100.8	106.8	102.7	109.5		110.6	108.8		
muutos ed. neli.	-	0.5	4.3	3.5	-6.5	-	1.1	6.0	-3.8	6.7		0.9	-1.6		
muutos ed. vuosi	2.0	-1.0	2.9	5.0	1.4	2.8	2.0	3.6	-3.8	9.8		9.7	1.9		
lkm	586	132	131	166	167	666	173	172	171	150		148	112		
Rivitalot €/m ²	822	834	849	789	815	897	870	893	885	939		871	935		
indeksi	101.0	101.8	103.9	100.8	97.5	107.9	107.1	106.9	106.5	111.3		109.5	109.5		
muutos ed. neli.	-	2.4	2.0	-2.9	-3.4	-	9.9	-0.2	-0.4	4.5		-1.6	0.0		
muutos ed. vuosi	1.0	2.4	4.1	-0.4	-2.0	6.9	5.2	2.9	5.6	14.2		2.3	2.4		
lkm	234	56	76	65	37	195	44	59	53	39		57	43		
Asunnot vht €/m ²	793	782	813	811	768	844	804	868	827	877		865	867		
indeksi	101.7	99.7	103.3	104.9	99.0	105.8	102.7	106.8	103.8	110.1		110.3	109.0		
muutos ed. neli.	-	1.0	3.6	1.5	-5.6	-	3.7	4.1	-2.8	6.0		0.2	-1.1		
muutos ed. vuosi	1.7	0.0	3.3	3.3	0.3	4.0	2.9	3.4	-1.0	11.1		7.4	2.0		
lkm	830	188	207	231	204	861	217	231	224	189		205	155		
Kotka 1															
Kerrostalot €/m ²	884	858	902	930	846	934	872	972	922	970		999	942		
indeksi	103.6	100.7	103.8	108.5	101.6	106.4	100.7	107.5	104.9	112.7		114.5	110.7		
muutos ed. neli.	-	1.9	3.1	4.5	-6.3	-	-0.9	6.8	-2.4	7.4		1.6	-3.3		
muutos ed. vuosi	3.6	1.6	4.0	6.0	2.9	2.7	0.0	3.6	-3.3	10.9		13.7	2.9		
lkm	378	93	83	95	107	443	115	111	118	99		96	73		
Asunnot vht €/m ²	886	860	902	913	868	941	882	964	923	994		984	963		
indeksi	103.3	100.7	103.2	107.6	101.7	106.6	101.9	107.1	104.9	112.6		114.1	109.9		
muutos ed. neli.	-	1.9	2.5	4.2	-5.4	-	0.2	5.1	-2.0	7.3		1.3	-3.7		
muutos ed. vuosi	3.3	0.6	4.1	5.4	3.0	3.2	1.2	3.8	-2.4	10.7		12.0	2.6		
lkm	442	107	99	117	119	494	124	130	128	112		112	89		
Kotka 2															
Kerrostalot €/m ²	579	566	590	602	556	601	586	631	569	617		591	633		
indeksi	97.5	93.5	100.9	101.5	94.3	100.6	101.1	104.7	96.3	100.6		99.5	103.4		
muutos ed. neli.	-	-3.8	7.9	0.7	-7.1	-	7.2	3.5	-8.0	4.5		-1.1	3.9		
muutos ed. vuosi	-2.5	-8.6	-0.3	2.1	-2.9	3.2	8.2	3.8	-5.2	6.7		-1.6	-1.2		
lkm	218	39	48	71	60	223	58	61	53	51		52	39		
Asunnot vht €/m ²	679	686	702	685	644	725	707	750	709	733		718	749		
indeksi	99.3	98.3	103.5	100.8	94.9	104.6	104.0	106.4	102.1	106.2		104.4	107.6		
muutos ed. neli.	-	-0.3	5.3	-2.6	-5.8	-	9.5	2.4	-4.1	4.0		-1.7	3.1		
muutos ed. vuosi	-0.7	-1.0	2.1	0.1	-3.7	5.4	5.8	2.9	1.3	11.9		0.4	1.1		
lkm	388	81	108	114	85	367	93	101	96	77		93	66		
Kouvola															
Kerrostalot €/m ²	762	756	800	761	729	807	801	792	829	807		841	835		
indeksi	97.2	95.5	99.1	99.1	95.2	102.5	101.6	99.6	104.0	104.9		106.8	109.0		
muutos ed. neli.	-	-2.6	3.8	0.0	-3.9	-	6.7	-2.0	4.5	0.9		1.8	2.1		
muutos ed. vuosi	-2.8	-6.9	-2.0	0.8	-2.9	5.4	6.4	0.5	5.0	10.2		5.2	9.5		
lkm	475	125	106	134	110	468	116	128	129	95		123	91		
Rivitalot €/m ²	894	914	883	901	879	921	920	898	916	948		1000	1019		
indeksi	97.0	98.4	95.5	99.6	94.7	100.9	98.8	101.8	101.6	101.4		110.1	113.2		
muutos ed. neli.	-	-1.3	-2.9	4.3	-5.0	-	4.4	3.0	-0.2	-0.2		8.5	2.8		
muutos ed. vuosi	-3.0	-3.3	-4.5	1.0	-5.1	4.0	0.4	6.6	2.0	7.2		11.4	11.2		
lkm	171	30	55	45	41	154	36	45	40	33		38	20		
Asunnot vht €/m ²	804	807	826	806	777	844	839	826	857	852		892	894		
indeksi	97.1	96.5	97.8	99.3	95.0	101.9	100.6	100.3	103.2	103.7		108.0	110.5		
muutos ed. neli.	-	-2.2	1.3	1.5	-4.3	-	5.9	-0.2	2.8	0.5		4.1	2.3		
muutos ed. vuosi	-2.9	-5.6	-2.9	0.9	-3.7	4.9	4.2	2.6	3.9	9.1		7.4	10.1		
lkm	646	155	161	179	151	622	152	173	169	128		161	111		

Taulukko 1. Asuntojen hintaindeksi 2000 = 100, * = tieto ei ole lopullinen

	2001	2001/1	2001/2	2001/3	2001/4	2002	2002/1	2002/2	2002/3	2002/4	2003	2003/1*	2003/2*	2003/3	2003/4
Lahti															
Kerrostalot €/m2	905	907	920	903	893	961	915	970	966	992		1009	1049		
indeksi	97,4	96,8	99,0	98,3	95,6	102,9	99,3	104,5	103,6	104,3		109,3	111,2		
muutos ed. nelj.	-	-2,3	2,2	-0,7	-2,7	-	3,9	5,2	-0,9	0,7		4,8	1,8		
muutos ed. vuosi	-2,6	-4,5	-1,2	-1,2	-3,5	5,7	2,6	5,6	5,4	9,1		10,0	6,4		
lkkm	1672	385	393	378	516	1717	432	456	439	390		425	384		
Rivitalot €/m2	1046	1000	1038	1083	1064	1135	1061	1107	1169	1203		1211	1238		
indeksi	97,0	93,2	94,2	100,3	100,6	105,4	102,3	103,5	105,2	110,8		110,7	114,0		
muutos ed. nelj.	-	-3,3	1,2	6,4	0,3	-	1,7	1,2	1,6	5,3		-0,1	3,0		
muutos ed. vuosi	-3,0	-7,2	-7,9	-0,7	4,4	8,6	9,8	9,8	4,8	10,2		8,2	10,2		
lkkm	273	64	83	68	58	249	63	77	65	44		62	55		
Asumusvlt €/m2															
indeksi	97,3	96,1	98,1	98,6	96,5	103,3	99,9	104,3	103,9	105,4		109,5	111,7		
muutos ed. nelj.	-	-2,5	2,0	0,6	-2,2	-	3,5	4,5	-0,4	1,5		3,9	2,0		
muutos ed. vuosi	-2,7	-5,0	-2,5	-1,1	-2,2	6,2	3,9	6,3	5,3	9,3		9,7	7,1		
lkkm	1945	449	476	446	574	1966	495	533	504	434		487	439		
Lahti 1															
Kerrostalot €/m2	1050	1056	1071	1036	1039	1137	1062	1154	1153	1177		1183	1230		
indeksi	97,2	96,0	99,1	97,9	95,7	103,2	98,5	105,6	104,8	103,9		109,0	110,4		
muutos ed. nelj.	-	-3,8	3,2	-1,2	-2,3	-	2,9	7,2	-0,7	-0,9		4,9	1,3		
muutos ed. vuosi	-2,8	-5,4	0,6	-2,3	-4,2	6,2	2,6	6,5	7,0	8,6		10,6	4,6		
lkkm	810	186	190	186	248	869	212	248	216	193		205	178		
Asumusvlt €/m2															
indeksi	97,1	95,3	98,5	97,9	96,8	103,5	99,4	105,5	104,6	104,6		109,5	110,2		
muutos ed. nelj.	-	-3,7	3,3	-0,6	-1,0	-	2,6	6,2	-0,9	0,0		4,7	0,7		
muutos ed. vuosi	-2,9	-6,4	-0,6	-2,3	-2,2	6,6	4,3	7,1	6,9	8,0		10,2	4,5		
lkkm	909	211	221	209	268	945	235	272	233	205		226	190		
Lahti 2															
Kerrostalot €/m2	760	757	769	769	746	784	768	785	778	806		835	868		
indeksi	97,7	97,8	98,8	98,8	95,4	102,5	100,4	103,0	101,9	104,9		109,7	112,3		
muutos ed. nelj.	-	-0,2	0,9	0,0	-3,4	-	5,3	2,6	-1,1	2,9		4,6	2,4		
muutos ed. vuosi	-2,3	-3,2	-3,7	0,4	-2,7	5,0	2,7	4,3	3,1	9,9		9,2	9,0		
lkkm	862	199	203	192	268	848	220	208	223	197		220	206		
Asumusvlt €/m2															
indeksi	97,6	97,1	97,6	99,6	96,0	103,2	100,4	102,9	103,0	106,5		109,6	113,6		
muutos ed. nelj.	-	-1,0	0,5	2,0	-3,6	-	4,6	2,4	0,1	3,4		2,8	3,7		
muutos ed. vuosi	-2,4	-3,1	-4,7	0,5	-2,2	5,7	3,4	5,4	3,4	11,0		9,1	10,4		
lkkm	1036	238	255	237	306	1021	260	261	271	229		261	249		

Taulukko 1. Asuntojen hintaindeksi 2000 = 100, * = tieto ei ole lopullinen

	2001	2001/1	2001/2	2001/3	2001/4	2002	2002/1	2002/2	2002/3	2002/4	2003	2003/1*	2003/2*	2003/3	2003/4
Hämeenlinna															
Kerrostalot €/m²	1090	1077	1079	1106	1098	1174	1137	1160	1190	1211		1255	1275		
indeksi	100.5	99.0	99.9	101.4	102.6	107.7	105.6	107.5	107.2	110.7		114.0	118.6		
muutos ed. neli.	-	-1.2	-0.1	2.5	1.3	-	2.9	1.8	-0.2	3.2		3.0	4.0		
muutos ed. vuosi	0.5	-1.0	-3.2	3.7	2.5	7.2	6.6	8.7	5.8	7.8		8.0	10.4		
lkm	560	135	132	157	136	587	126	172	140	149		160	129		
Rivitalot €/m²	1039	1019	1044	1024	1070	1162	1125	1132	1195	1194		1205	1187		
indeksi	98.8	96.5	99.1	99.1	100.6	106.6	102.5	103.4	111.0	109.7		111.8	112.3		
muutos ed. neli.	-	-1.1	2.6	0.0	1.5	-	1.8	0.9	7.4	-1.2		1.9	0.5		
muutos ed. vuosi	-1.2	-6.3	-0.6	-0.7	3.1	7.9	6.2	4.4	12.0	9.0		9.0	8.6		
lkm	313	82	90	74	67	268	63	75	77	53		57	51		
Asunnot vht €/m²	1074	1059	1068	1081	1089	1170	1133	1151	1191	1205		1239	1248		
indeksi	100.0	98.2	99.0	100.7	102.0	107.4	104.6	106.2	108.4	110.4		113.3	116.6		
muutos ed. neli.	-	-1.1	0.8	1.7	1.3	-	2.6	1.5	2.1	1.8		2.7	2.9		
muutos ed. vuosi	0.0	-2.6	-2.4	2.3	2.7	7.4	6.5	7.3	7.7	8.2		8.3	9.8		
lkm	873	217	222	231	203	855	189	247	217	202		217	180		
Hämeenlinna 1															
Kerrostalot €/m²	1151	1151	1129	1155	1168	1260	1196	1255	1293	1297		1361	1385		
indeksi	100.1	100.0	97.8	99.9	102.8	108.2	106.1	108.6	107.8	110.3		115.5	119.6		
muutos ed. neli.	-	2.1	-2.2	2.1	2.9	-	3.3	2.3	-0.7	2.3		4.7	3.5		
muutos ed. vuosi	0.1	-0.7	-5.1	1.6	4.9	8.1	6.1	11.0	8.0	7.4		8.9	10.1		
lkm	388	95	95	114	84	415	93	113	98	111		114	90		
Asunnot vht €/m²	1151	1156	1132	1146	1169	1255	1200	1241	1288	1293		1356	1380		
indeksi	99.1	99.5	96.9	98.6	101.3	106.4	103.9	106.8	106.9	108.0		114.3	118.3		
muutos ed. neli.	-	1.6	-2.6	1.8	2.7	-	2.5	2.8	0.1	1.0		5.8	3.5		
muutos ed. vuosi	-0.9	-2.1	-5.8	0.9	3.5	7.4	4.4	10.3	8.4	6.6		10.0	10.7		
lkm	433	107	101	129	96	461	105	121	114	121		122	98		
Hämeenlinna 2															
Kerrostalot €/m²	954	911	967	996	940	981	1005	947	956	1016		1015	1028		
indeksi	101.5	96.3	102.1	105.6	102.2	106.4	104.1	104.6	105.6	111.6		110.1	116.1		
muutos ed. neli.	-	-9.5	6.0	3.4	-3.2	-	1.8	0.5	1.0	5.6		-1.4	5.5		
muutos ed. vuosi	1.5	-1.6	2.2	9.7	-3.9	4.9	8.1	2.5	0.1	9.1		5.8	11.0		
lkm	172	40	37	43	52	172	33	59	42	38		46	39		
Asunnot vht €/m²	984	944	994	1004	996	1070	1055	1046	1078	1102		1102	1092		
indeksi	101.2	96.5	102.0	103.5	103.0	108.7	105.6	105.4	110.5	113.7		112.0	114.4		
muutos ed. neli.	-	-4.9	5.6	1.5	-0.5	-	2.6	-0.2	4.8	2.9		-1.4	2.1		
muutos ed. vuosi	1.2	-3.4	2.5	4.4	1.5	7.4	9.4	3.4	6.7	10.4		6.1	8.5		
lkm	440	110	121	102	107	394	84	126	103	81		95	82		

Tauluikko 1. Asuntojen hintaindeksi 2000 = 100, * = tieto ei ole lopullinen

	2001	2001/1	2001/2	2001/3	2001/4	2002	2002/1	2002/2	2002/3	2002/4	2003	2003/1*	2003/2*	2003/3	2002/4
Kuopio															
Kerrostalot €/m ²	1105	1103	1104	1116	1096	1160	1156	1141	1173	1172		1226	1253		
indeksi	99.3	99.0	99.2	100.7	98.2	104.3	102.4	102.9	106.1	105.9		108.1	112.9		
muutos ed. neli.	-	2.7	0.3	1.5	-2.5	-	4.3	0.5	3.1	-0.2		2.1	4.4		
muutos ed. vuosi	-0.7	-3.8	-1.0	0.1	1.9	5.1	3.5	3.7	5.4	7.8		5.6	9.7		
lkkm	1097	264	278	291	264	1200	327	325	292	256		308	262		
Rivitalot €/m ²	1083	1070	1101	1061	1102	1151	1122	1183	1193	1108		1197	1258		
indeksi	99.2	97.2	102.5	97.4	99.9	103.9	98.9	107.2	107.5	102.2		111.2	115.4		
muutos ed. neli.	-	-1.0	5.5	-5.0	2.5	-	-1.0	8.4	0.2	-4.9		8.8	3.7		
muutos ed. vuosi	-0.8	-2.5	0.5	-2.6	1.7	4.7	1.7	4.6	10.3	2.4		12.5	7.6		
lkkm	407	101	103	108	95	383	89	102	106	86		105	79		
Asumnno vht €/m ²	1099	1094	1103	1101	1098	1158	1147	1152	1178	1155		1219	1254		
indeksi	99.3	98.5	100.1	99.8	98.6	104.2	101.5	104.0	106.5	104.9		108.9	113.6		
muutos ed. neli.	-	1.7	1.6	-0.2	-1.2	-	2.9	2.5	2.3	-1.4		3.8	4.2		
muutos ed. vuosi	-0.7	-3.5	-0.6	-0.6	1.9	5.0	3.0	3.9	6.6	6.4		7.3	9.2		
lkkm	1504	365	381	399	359	1583	416	427	398	342		413	341		
Kuopio 1															
Kerrostalot €/m ²	1297	1294	1306	1317	1271	1370	1365	1350	1384	1383		1468	1485		
indeksi	99.6	99.5	100.9	101.5	97.6	105.2	102.5	104.5	107.8	106.1		108.0	114.6		
muutos ed. neli.	-	1.4	2.4	0.6	-3.8	-	5.0	2.0	3.1	-1.5		1.8	6.1		
muutos ed. vuosi	-0.4	-3.6	1.1	0.6	0.5	5.6	4.0	3.6	6.2	8.7		5.4	9.7		
lkkm	499	129	124	128	118	562	155	157	135	115		123	116		
Asumnno vht €/m ²	1301	1300	1313	1308	1283	1372	1367	1360	1391	1371		1458	1486		
indeksi	99.5	97.7	102.2	100.3	98.0	105.0	100.6	105.3	108.4	105.8		108.4	115.8		
muutos ed. neli.	-	0.2	4.6	-1.8	-2.4	-	2.7	4.7	2.9	-2.4		2.5	6.8		
muutos ed. vuosi	-0.5	-2.6	1.5	-1.2	0.5	5.5	3.0	3.0	8.1	8.0		7.7	10.0		
lkkm	544	140	134	139	131	616	167	169	153	127		133	125		
Kuopio 2															
Kerrostalot €/m ²	954	954	946	958	958	995	992	976	1006	1006		1035	1070		
indeksi	98.9	99.5	97.5	99.9	98.9	103.4	102.4	101.3	104.4	105.7		108.3	111.2		
muutos ed. neli.	-	4.1	-2.0	2.4	-1.0	-	3.6	-1.1	3.1	1.2		2.5	2.7		
muutos ed. vuosi	-1.1	-4.1	-3.1	-0.3	3.5	4.5	2.9	3.8	4.5	6.9		5.7	9.8		
lkkm	598	135	154	163	146	638	172	168	157	141		185	146		
Asumnno vht €/m ²	988	981	989	988	996	1040	1026	1038	1061	1036		1087	1127		
indeksi	99.1	99.1	98.6	99.5	99.1	103.7	102.1	103.1	105.1	104.3		109.3	112.0		
muutos ed. neli.	-	2.8	-0.5	0.9	-0.4	-	3.0	1.0	1.9	-0.8		4.8	2.4		
muutos ed. vuosi	-0.9	-4.1	-2.0	-0.2	2.9	4.6	3.1	4.6	5.6	5.2		7.0	8.6		
lkkm	960	225	247	260	228	967	249	258	245	215		280	216		
Jyväskylä															
Kerrostalot €/m ²	1145	1146	1140	1151	1144	1229	1178	1214	1282	1241		1281	1286		
indeksi	96.4	96.3	96.0	97.8	95.4	103.4	100.3	102.0	106.0	105.3		108.4	109.5		
muutos ed. neli.	-	-2.3	-0.3	1.9	-2.5	-	5.1	1.7	3.9	-0.7		2.9	1.0		
muutos ed. vuosi	-3.6	-4.7	-4.7	-1.8	-3.2	7.2	4.1	6.2	8.3	10.3		8.1	7.3		
lkkm	1021	223	270	290	238	1034	243	291	272	228		272	78		
Rivitalot €/m ²	1107	1125	1090	1121	1093	1187	1137	1171	1185	1255		1206	1211		
indeksi	98.5	100.7	95.1	100.3	97.9	106.3	101.5	105.4	106.0	112.6		110.6	105.8		
muutos ed. neli.	-	5.4	-5.6	5.5	-2.4	-	3.7	3.8	0.5	6.2		-1.7	-4.3		
muutos ed. vuosi	-1.5	-1.7	-6.2	-0.5	2.5	8.0	0.8	10.9	5.7	15.0		9.0	0.4		
lkkm	355	85	86	101	83	348	93	108	91	56		61	32		
Asumnno vht €/m ²	1135	1140	1126	1143	1131	1218	1167	1203	1256	1245		1261	1266		
indeksi	96.9	97.4	95.8	98.5	96.1	104.1	100.6	102.8	106.0	107.1		108.9	108.5		
muutos ed. neli.	-	-0.4	-1.7	2.8	-2.4	-	4.7	2.2	3.1	1.0		1.7	-0.4		
muutos ed. vuosi	-3.1	-3.9	-5.1	-1.5	-1.8	7.4	3.3	7.4	7.6	11.5		8.3	5.5		
lkkm	1376	308	356	391	321	1382	336	399	363	284		333	110		

Taulukko 1. Asuntojen hintaindeksi 2000 = 100, * = tieto ei ole lopullinen

	2001	2001/1	2001/2	2001/3	2001/4	2002	2002/1	2002/2	2002/3	2002/4	2003	2003/1*	2003/2*	2002/3	2002/4
Jyväskylä 1															
Kerrostalot €/m ²	1304	1299	1308	1325	1282	1403	1331	1378	1491	1412		1484	1488		
indeksi	95.8	95.5	95.8	98.0	93.8	102.4	98.5	100.7	106.6	104.1		108.4	109.0		
muutos ed. neli.	-	-2.4	0.4	2.3	-4.3	-	4.9	2.3	5.9	-2.3		4.1	0.5		
muutos ed. vuosi	-4.2	-5.4	-4.8	-2.5	-4.1	6.9	3.1	5.1	8.7	11.0		10.1	8.2		
lkm	628	125	161	187	155	586	134	168	149	135		175	141		
Asumnot vht €/m ²	1297	1295	1297	1318	1278	1397	1325	1366	1472	1426		1462	1469		
indeksi	96.2	95.8	95.9	98.5	94.8	103.1	98.8	101.4	106.0	106.3		108.8	108.2		
muutos ed. neli.	-	-1.3	0.0	2.7	-3.8	-	4.2	2.6	4.6	0.3		2.3	-0.6		
muutos ed. vuosi	-3.8	-5.4	-5.1	-2.2	-2.4	7.1	3.1	5.7	7.7	12.2		10.2	6.7		
lkm	768	154	201	231	182	704	164	208	182	150		201	51		
Jyväskylä 2															
Kerrostalot €/m ²	901	910	880	884	932	961	943	962	960	978		970	976		
indeksi	97.8	98.2	96.4	97.4	99.2	105.5	104.5	105.0	104.6	107.9		108.3	110.6		
muutos ed. neli.	-	-2.0	-1.9	1.1	1.8	-	5.3	0.5	-0.3	3.1		0.4	2.1		
muutos ed. vuosi	-2.2	-2.9	-4.6	-0.2	-1.0	7.9	6.3	8.9	7.4	8.8		3.7	5.3		
lkm	393	98	109	103	83	448	109	123	123	93		97	37		
Asumnot vht €/m ²	945	959	927	938	958	1008	982	1012	1004	1033		1026	1029		
indeksi	98.1	100.0	95.6	96.4	98.2	105.8	103.6	105.3	105.9	108.3		109.1	109.2		
muutos ed. neli.	-	1.1	-4.4	2.9	-0.2	-	5.5	1.7	0.6	2.2		0.8	0.0		
muutos ed. vuosi	-1.9	-1.4	-5.2	-0.3	-0.8	7.9	3.6	10.1	7.6	10.3		5.3	3.6		
lkm	608	154	155	160	139	678	172	191	181	134		132	59		
Vaasa															
Kerrostalot €/m ²	1072	1079	1071	1057	1079	1119	1102	1121	1148	1106		1134	1188		
indeksi	99.5	102.0	100.7	96.0	97.2	104.1	102.7	105.4	105.1	103.1		105.2	109.1		
muutos ed. neli.	-	4.2	-1.3	-2.7	-0.8	-	5.6	2.6	-0.2	-1.9		2.0	3.7		
muutos ed. vuosi	-0.5	2.4	0.0	-3.7	-0.7	4.6	0.7	4.6	7.2	6.1		2.5	3.5		
lkm	492	131	144	170	47	688	183	181	187	137		164	126		
Rivitalot €/m ²	1077	1009	1084	1066	..	1054	1025	1073	1029	1090		1097	1168		
indeksi	100.8	95.2	103.2	102.5	..	100.5	98.1	101.4	98.7	103.8		102.0	108.3		
muutos ed. neli.	-	-4.5	8.4	-0.6	..	-	..	3.3	-2.7	5.2		-1.7	6.1		
muutos ed. vuosi	0.8	-5.6	3.8	2.5	..	-0.3	3.1	-1.7	-3.7	..		4.0	6.8		
lkm	168	53	49	51	..	177	55	51	47	24		44	32		
Asumnot vht €/m ²	1073	1066	1073	1059	1092	1108	1089	1112	1127	1103		1127	1185		
indeksi	99.7	100.8	101.1	98.8	98.1	103.4	101.9	104.7	104.0	103.2		104.7	108.9		
muutos ed. neli.	-	2.6	0.4	-2.3	-0.7	-	3.8	2.7	-0.7	-0.7		1.4	4.1		
muutos ed. vuosi	-0.3	0.9	0.7	-2.6	-0.1	3.7	1.1	3.5	5.2	5.2		2.7	4.1		
lkm	660	184	193	221	62	865	238	232	234	161		208	158		
Vaasa 1															
Kerrostalot €/m ²	1172	1184	1157	1156	1192	1233	1222	1243	1264	1205		1255	1307		
indeksi	99.7	102.8	100.3	98.0	97.9	105.1	104.3	107.2	106.1	103.0		106.7	110.2		
muutos ed. neli.	-	4.1	-2.5	-2.2	-0.1	-	6.5	2.8	-1.0	-2.9		3.6	3.3		
muutos ed. vuosi	-0.3	3.4	-0.3	-3.2	-0.8	5.4	1.5	6.9	8.3	5.2		2.3	2.8		
lkm	366	93	104	133	36	492	131	136	133	92		126	86		
Asumnot vht €/m ²	1166	1175	1148	1149	1193	1226	1211	1232	1247	1213		1246	1294		
indeksi	99.7	102.4	99.9	98.0	98.5	105.1	104.2	106.7	105.3	104.2		106.5	109.5		
muutos ed. neli.	-	3.5	-2.5	-1.9	0.5	-	5.8	2.4	-1.3	-1.1		2.2	2.9		
muutos ed. vuosi	-0.3	3.5	-0.9	-3.3	-0.4	5.4	1.7	6.8	7.5	5.7		2.2	2.7		
lkm	439	110	131	154	44	576	156	162	156	102		145	104		

Taulukko 1. Asuntojen hintaindeksi 2000 = 100, * = tieto ei ole lopullinen

	2001	2001/1	2001/2	2001/3	2001/4	2002	2002/1	2002/2	2002/3	2002/4	2003	2003/1*	2003/2*	2003/3	2003/4
Vaasa 2															
Kerrostalot €/m2	783	778	826	775	775	793	760	772	816	823		788	848		
indeksi	98.4	98.7	102.7	98.2	98.2	99.7	96.1	97.8	101.1	103.8		99.2	104.4		
muutos ed. nelj.	-	4.6	4.0	-4.4	..	-	..	1.8	3.4	2.6		-4.4	5.2		
muutos ed. vuosi	-1.6	-1.8	1.5	-5.7	..	1.2	-2.7	-4.7	3.0	..		3.3	6.7		
lkkm	126	38	40	37	..	196	52	45	54	45		38	40		
Asunnot vht €/m2															
indeksi	884	848	923	877	877	870	841	871	884	881		887	964		
muutos ed. nelj.	99.7	96.5	104.5	101.0	101.0	99.1	95.9	99.4	100.3	100.8		99.9	107.3		
muutos ed. vuosi	-0.3	-5.7	4.9	-0.9	..	-0.6	-0.6	-4.9	-0.6	..		-1.0	7.5		
lkkm	221	74	62	67	..	289	82	70	78	59		63	54		
Seinäjäki															
Kerrostalot €/m2	888	873	908	900	871	919	870	920	906	981		960	911		
indeksi	99.5	99.5	100.6	99.8	98.4	102.6	99.1	101.3	102.8	107.3		107.6	106.3		
muutos ed. nelj.	-	-0.3	1.1	-0.8	-1.4	-	0.8	2.3	1.4	4.4		0.3	-1.2		
muutos ed. vuosi	-0.5	-0.9	1.3	-0.8	-1.4	3.1	-0.4	0.8	3.0	9.1		8.5	4.9		
lkkm	271	69	67	72	63	238	67	59	65	47		63	43		
Rivitalot €/m2															
indeksi	941	894	988	932	971	1 001	952	987	1 008	1 057		992	1 069		
muutos ed. nelj.	99.1	93.8	102.4	98.5	101.8	103.2	101.0	101.8	106.4	103.5		101.5	107.7		
muutos ed. vuosi	-0.9	-5.6	9.2	-3.8	3.3	-	-0.8	0.8	4.5	-2.7		-2.0	6.1		
lkkm	235	50	62	64	59	247	56	69	66	56		56	46		
Asunnot vht €/m2															
indeksi	912	882	935	914	915	955	906	949	951	1 015		974	981		
muutos ed. nelj.	99.3	96.8	101.4	99.2	99.9	102.8	100.0	101.6	104.4	105.5		104.7	106.9		
muutos ed. vuosi	-0.7	-3.5	2.5	-2.0	0.3	3.6	3.3	0.2	5.3	5.6		-0.8	2.1		
lkkm	506	119	129	136	122	485	123	128	131	103		119	89		
Kokkola															
Kerrostalot €/m2	814	784	842	802	827	849	834	870	825	869		841	873		
indeksi	98.7	96.1	100.1	99.7	98.8	105.2	98.7	109.5	104.5	108.2		105.7	105.8		
muutos ed. nelj.	-	-1.5	4.2	-0.4	-0.9	-	-0.1	10.9	-4.5	3.5		-2.3	0.1		
muutos ed. vuosi	-1.3	-4.4	0.3	-2.6	1.4	6.6	2.8	9.4	4.8	9.5		7.1	-3.4		
lkkm	182	45	38	46	53	197	55	53	46	43		55	29		
Rivitalot €/m2															
indeksi	100.8	92.8	103.7	103.2	..	104.2	105.2	108.5	103.9	..		123.8	111.5		
muutos ed. nelj.	0.8	-11.9	11.8	-0.5	..	-	..	3.1	-4.3	-9.9		
muutos ed. vuosi	0.8	-6.2	6.6	4.6	..	3.3	13.4	4.6	0.6	..		17.6	2.7		
lkkm	96	25	27	30	..	124	42	33	32	..		27	36		
Asunnot vht €/m2															
indeksi	850	805	887	845	860	890	885	913	889	872		945	922		
muutos ed. nelj.	99.6	94.6	101.6	101.2	101.1	104.7	101.4	109.1	104.2	104.3		113.0	108.2		
muutos ed. vuosi	-0.4	-6.0	7.4	-0.4	-0.1	-	0.4	7.5	-4.4	0.1		8.3	-4.3		
lkkm	278	70	65	76	67	321	97	86	78	60		82	65		

Taulukko 1. Asumtojen hintaindeksi 2000 = 100, * = tieto ei ole lopullinen

	2001	2001/1	2001/2	2001/3	2001/4	2002	2002/1	2002/2	2002/3	2002/4	2003	2003/1*	2003/2*	2003/3	2003/4
Mikkeli															
Kerrostalot €/m ²	1011	982	1040	1020	1003	1029	1037	1002	1009	1069		1067	1086		
indeksi	101.2	100.1	100.9	102.6	101.1	104.6	104.8	100.6	104.9	108.3		109.8	109.6		
muutos ed. neli.	-	2.9	0.8	1.7	-1.5	-	3.7	-4.0	4.3	3.3		1.3	-0.2		
muutos ed. vuosi	1.2	1.5	-0.3	-0.3	3.9	3.4	4.7	-0.3	2.2	7.1		4.7	8.9		
lkkm	382	87	95	101	99	413	101	103	128	81		109	85		
Rivitalot €/m ²	983	994	949	980	1010	1102	1099	1049	..	1075		1119	1133		
indeksi	100.0	98.3	96.1	98.2	107.8	106.3	106.3	103.5	..	104.7		110.7	114.9		
muutos ed. neli.	-	0.9	-2.3	2.2	9.8	-	-1.3	-2.7		5.7	3.8		
muutos ed. vuosi	0.0	-2.3	-6.7	-1.0	10.7	6.3	8.2	7.7	..	-2.9		4.1	11.1		
lkkm	124	31	32	39	22	115	31	33	..	32		40	26		
Asumnot vht €/m ²	1003	985	1013	1008	1005	1051	1055	1016	1061	1071		1082	1100		
indeksi	100.8	99.6	99.5	101.3	103.1	105.1	105.3	101.5	106.6	107.2		110.1	111.2		
muutos ed. neli.	-	2.3	-0.1	1.8	1.8	-	2.2	-3.6	5.1	0.6		2.6	1.0		
muutos ed. vuosi	0.8	0.4	-2.2	-0.5	5.9	4.2	5.7	2.0	5.2	4.1		4.5	9.6		
lkkm	506	118	127	140	121	528	132	136	147	113		149	111		
Mikkeli 1															
Kerrostalot €/m ²	1129	1092	1147	1168	1109	1155	1195	1103	1147	1176		1181	1189		
indeksi	102.1	100.3	101.7	105.6	101.0	106.6	109.5	99.8	107.9	109.6		111.7	108.7		
muutos ed. neli.	-	3.1	1.4	3.8	-4.3	-	8.4	-8.9	8.1	1.6		1.9	-2.7		
muutos ed. vuosi	2.1	2.7	1.0	1.0	3.9	4.4	9.2	-1.9	2.1	8.5		2.1	8.9		
lkkm	245	59	59	60	67	256	59	66	79	52		70	51		
Asumnot vht €/m ²	1095	1064	1114	1131	1072	1157	1181	1110	1185	1150		1167	1187		
indeksi	101.7	98.4	101.0	104.6	102.8	106.5	108.6	101.1	109.0	107.5		110.8	109.0		
muutos ed. neli.	-	0.0	2.6	3.6	-1.8	-	5.6	-6.9	7.8	-1.3		3.0	-1.6		
muutos ed. vuosi	1.7	1.0	0.2	1.2	4.4	4.7	10.3	0.1	4.2	4.6		2.0	7.8		
lkkm	309	73	80	79	77	309	74	81	87	67		90	66		
Mikkeli 2															
Kerrostalot €/m ²	820	802	868	780	830	826	781	839	786	895		883	919		
indeksi	99.2	99.8	99.3	96.4	101.3	100.5	95.4	102.5	98.7	105.6		105.6	111.6		
muutos ed. neli.	-	2.3	-0.6	-2.8	5.1	-	-5.9	7.4	-3.7	7.0		0.0	5.7		
muutos ed. vuosi	-0.8	-1.1	-3.0	-2.9	3.8	1.3	-4.4	3.2	2.4	4.2		10.7	8.9		
lkkm	137	28	36	41	32	157	42	37	49	29		39	34		
Asumnot vht €/m ²	888	887	888	855	921	919	899	900	906	971		977	992		
indeksi	99.5	101.4	97.1	96.3	103.5	103.0	100.4	102.0	103.0	106.8		109.0	114.5		
muutos ed. neli.	-	5.9	-4.2	-0.8	7.5	-	-3.0	1.6	1.0	3.7		2.1	5.1		
muutos ed. vuosi	-0.5	-0.7	-5.8	-3.0	8.2	3.5	-0.9	5.1	6.9	3.1		8.5	12.3		
lkkm	197	45	47	61	44	219	58	55	60	46		59	45		
Joensuu															
Kerrostalot €/m ²	1073	1093	1073	1045	1084	1145	1099	1156	1142	1184		1240	1230		
indeksi	105.5	105.2	106.3	104.2	106.3	110.4	105.2	110.4	113.4	112.9		119.3	123.3		
muutos ed. neli.	-	7.7	1.0	-2.0	2.0	-	-1.1	4.9	2.7	-0.4		5.6	3.3		
muutos ed. vuosi	5.5	4.3	4.0	5.0	8.8	4.6	-0.1	3.8	8.8	6.2		13.4	11.7		
lkkm	533	127	139	152	115	504	102	150	140	112		132	106		
Rivitalot €/m ²	868	835	908	846	882	958	921	968	982	962		1035	1042		
indeksi	99.5	96.4	100.5	98.1	103.0	108.3	105.8	106.4	110.0	110.9		119.4	120.5		
muutos ed. neli.	-	-2.2	4.2	-2.5	5.0	-	2.7	0.6	3.4	0.8		7.7	0.9		
muutos ed. vuosi	-0.5	-7.7	-1.0	-2.5	4.4	8.8	9.7	5.9	12.2	7.7		12.9	13.3		
lkkm	368	77	105	108	78	350	82	94	93	81		86	85		
Asumnot vht €/m ²	995	994	1010	969	1007	1074	1031	1084	1081	1099		1162	1158		
indeksi	103.4	102.1	104.3	102.0	105.1	109.7	105.4	109.0	112.2	112.2		119.3	122.3		
muutos ed. neli.	-	4.2	2.1	-2.2	3.1	-	0.2	3.4	3.0	0.0		6.3	2.5		
muutos ed. vuosi	3.4	1.7	2.2	2.3	7.3	6.1	3.2	4.5	10.0	6.7		13.2	12.2		
lkkm	901	204	244	260	193	854	184	244	233	193		218	191		

Taulukko 1. Asuntojen hintaindeksi 2000 = 100, * = tieto ei ole lopullinen

	2001	2001/1	2001/2	2001/3	2001/4	2002	2002/1	2002/2	2002/3	2002/4	2003	2003/1*	2003/2*	2003/3	2003/4
Joensuu 1															
Kerrosalot €/m ²	1151	1161	1148	1124	1170	1223	1181	1233	1214	1266		1327	1315		
indeksi	105.2	103.9	107.1	104.2	105.6	108.9	104.2	108.1	112.4	111.3		119.1	122.9		
muutos ed. nelj.	-	5.9	3.1	-2.7	1.3	-	-1.4	3.8	3.9	-1.0		7.0	3.2		
muutos ed. vuosi	5.2	3.1	5.0	5.2	7.7	3.5	0.2	0.9	7.8	5.4		14.3	13.7		
lkm	405	95	104	114	92	376	70	119	104	83		102	88		
Asunnot yht €/m²															
indeksi	1124	1115	1128	1105	1149	1205	1164	1209	1200	1246		1301	1298		
muutos ed. nelj.	-	2.2	5.6	-2.6	1.7	-	-0.1	2.3	3.3	0.0		6.4	3.8		
muutos ed. vuosi	3.7	-0.8	4.5	4.1	7.0	4.7	4.6	1.3	7.4	5.6		12.4	14.1		
lkm	466	104	129	133	100	447	83	141	126	97		115	97		
Joensuu 2															
Kerrosalot €/m ²	856	901	859	821	841	925	869	940	939	952		996	..		
indeksi	106.6	110.2	103.5	104.0	108.8	116.0	109.0	119.0	117.1	119.1		120.0	..		
muutos ed. nelj.	-	14.7	-6.1	0.5	4.6	-	0.2	9.2	-1.6	1.7		0.7	..		
muutos ed. vuosi	6.6	8.5	0.6	4.3	13.3	8.8	-1.1	15.0	12.6	9.5		10.1	..		
lkm	128	32	35	38	23	128	32	31	36	29		30	..		
Asunnot yht €/m²															
indeksi	847	857	875	813	844	924	879	942	945	931		1003	999		
muutos ed. nelj.	-	7.1	-2.8	-1.5	5.1	-	0.7	5.1	2.5	0.1		6.2	0.5		
muutos ed. vuosi	2.9	5.6	-1.1	-0.4	7.7	8.2	1.3	9.5	14.0	8.5		14.5	9.6		
lkm	435	100	115	127	93	407	101	103	107	96		103	94		
Oulu															
Kerrosalot €/m ²	1141	1126	1128	1150	1158	1245	1190	1254	1262	1274		1274	1296		
indeksi	99.6	97.8	98.7	100.7	101.4	108.0	104.0	107.5	109.1	111.6		113.0	113.8		
muutos ed. nelj.	-	0.7	0.9	2.0	0.7	-	2.6	3.4	1.5	2.2		1.3	0.7		
muutos ed. vuosi	-0.4	-3.0	-3.2	0.7	4.3	8.4	6.3	8.9	8.4	10.1		8.6	5.8		
lkm	1301	292	325	396	288	1243	266	392	338	247		329	232		
Rivitalot €/m²															
indeksi	1150	1120	1152	1156	1174	1229	1183	1213	1255	1265		1281	1324		
muutos ed. nelj.	-	-2.0	2.5	0.1	2.1	-	-0.6	3.1	4.3	0.7		1.8	1.0		
muutos ed. vuosi	0.9	0.4	-0.6	1.1	2.7	6.4	4.2	4.8	9.2	7.6		10.2	7.9		
lkm	732	143	199	231	159	639	147	203	171	118		145	127		
Asunnot yht €/m²															
indeksi	1144	1124	1136	1152	1164	1240	1187	1240	1260	1271		1276	1305		
muutos ed. nelj.	-	-0.3	1.5	1.3	1.2	-	1.5	3.3	2.5	1.7		1.4	0.8		
muutos ed. vuosi	0.1	-1.8	-2.3	0.8	3.8	7.7	5.6	7.4	8.7	9.2		9.2	6.5		
lkm	2033	435	524	627	447	1882	413	595	509	365		474	359		

Taulukko 1. Asuntojen hintaindeksi 2000 = 100, * = tieto ei ole lopullinen

	2001	2001/1	2001/2	2001/3	2001/4	2002	2002/1	2002/2	2002/3	2002/4	2003	2003/1*	2003/2*	2003/3	2003/4
Oulu 1															
Kerrostalot €/m2	1234	1220	1210	1252	1254	1352	1300	1354	1361	1393		1382	1398		
indeksi	100.1	98.4	99.0	101.7	101.5	108.9	105.1	108.2	109.4	113.0		114.0	114.0		
muutos ed. neli.	-	1.4	0.6	2.7	-0.2	-	3.6	2.9	1.2	3.3		0.8	0.1		
muutos ed. vuosi	0.1	-2.3	-2.9	1.3	4.6	8.8	6.8	9.3	7.7	11.4		8.4	5.4		
lkm	841	182	206	269	184	786	159	253	211	163		223	162		
Asumusvht €/m2	1247	1217	1227	1266	1280	1354	1305	1355	1375	1380		1387	1401		
indeksi	100.2	97.6	99.4	101.6	102.2	108.1	104.6	107.2	109.4	111.3		112.9	113.3		
muutos ed. neli.	-	0.2	1.8	2.2	0.5	-	2.4	2.4	2.1	1.7		1.5	0.4		
muutos ed. vuosi	0.2	-2.8	-3.0	2.0	4.9	7.9	7.2	7.8	7.7	8.9		7.9	5.8		
lkm	1113	241	278	357	237	1022	205	334	282	201		272	207		
Oulu 2															
Kerrostalot €/m2	945	929	955	935	958	1021	957	1045	1055	1026		1047	1080		
indeksi	98.4	96.3	98.2	98.2	101.2	105.8	101.1	105.9	108.3	107.8		110.4	113.2		
muutos ed. neli.	-	-1.3	2.0	0.0	3.1	-	0.0	4.8	2.3	-0.5		2.4	2.5		
muutos ed. vuosi	-1.6	-4.9	-3.9	-0.9	3.7	7.4	5.0	7.9	10.4	6.6		9.2	6.8		
lkm	460	110	119	127	104	457	107	139	127	84		106	70		
Asumusvht €/m2	1012	1005	1021	1006	1017	1094	1038	1094	1113	1132		1136	1184		
indeksi	99.9	98.7	99.6	99.5	101.8	107.4	101.8	106.5	109.7	111.6		113.2	114.8		
muutos ed. neli.	-	-1.0	0.9	-0.1	2.2	-	0.1	4.6	3.0	1.7		1.4	1.5		
muutos ed. vuosi	-0.1	-0.3	-1.2	-0.9	2.1	7.5	3.1	6.9	10.2	9.7		11.1	7.7		
lkm	920	194	246	270	210	860	208	261	227	164		202	152		
Kaiaani															
Kerrostalot €/m2	837	819	857	842	830	858	840	833	863	894		855	898		
indeksi	95.2	94.8	94.3	96.1	95.6	98.9	98.4	95.7	99.4	102.3		99.5	103.9		
muutos ed. neli.	-	-2.9	-0.5	1.8	-0.5	-	3.0	-2.7	3.8	2.9		-2.7	4.3		
muutos ed. vuosi	-4.8	-7.0	-7.6	-2.3	-2.2	3.9	3.8	1.5	3.5	7.0		1.1	8.5		
lkm	324	88	79	83	74	294	70	83	74	67		73	53		
Rivitalot €/m2	871	876	819	921	869	935	928	943	920	947		1000	899		
indeksi	96.9	97.9	93.9	98.7	97.2	105.7	107.9	103.9	103.6	107.2		110.8	102.1		
muutos ed. neli.	-	3.6	-4.1	5.1	-1.5	-	11.0	-3.7	-0.3	3.5		3.3	-7.8		
muutos ed. vuosi	-3.1	-4.6	-7.3	-2.9	2.8	9.0	10.2	10.7	5.0	10.3		2.6	-1.7		
lkm	186	41	52	53	40	171	30	53	50	38		38	31		
Asumusvht €/m2	849	839	844	870	844	885	871	872	883	913		906	898		
indeksi	95.8	95.9	94.2	97.0	96.2	101.3	101.7	98.6	100.9	104.0		103.4	103.2		
muutos ed. neli.	-	-0.7	-1.8	3.0	-0.9	-	5.8	-3.1	2.3	3.1		-0.6	-0.2		
muutos ed. vuosi	-4.2	-6.2	-7.5	-2.5	-0.4	5.7	6.1	4.7	4.0	8.2		1.7	4.7		
lkm	510	129	131	136	114	465	100	136	124	105		111	84		
Rovaniemi															
Kerrostalot €/m2	849	816	883	868	831	870	849	866	893	873		884	947		
indeksi	91.3	92.4	91.3	90.5	91.1	92.7	89.4	92.5	94.6	94.3		98.3	102.6		
muutos ed. neli.	-	-1.5	-1.2	-1.0	0.7	-	-1.8	3.4	2.4	-0.4		4.2	4.4		
muutos ed. vuosi	-8.7	-10.0	-10.9	-10.6	-2.9	1.5	-3.2	1.2	4.6	3.5		9.9	10.9		
lkm	428	82	115	127	104	476	109	113	145	109		135	99		
Rivitalot €/m2	926	957	922	903	921	929	900	948	935	934		958	948		
indeksi	99.7	100.1	98.5	99.3	101.0	99.9	97.6	97.2	104.1	100.7		107.5	99.3		
muutos ed. neli.	-	1.5	-1.5	0.7	1.7	-	-3.3	-0.4	7.1	-3.3		6.7	-7.6		
muutos ed. vuosi	-0.3	-0.2	-2.9	-0.3	2.4	0.1	-2.4	-1.4	4.9	-0.3		10.0	2.2		
lkm	160	36	42	47	35	177	30	56	56	35		38	40		
Asumusvht €/m2	870	853	893	877	854	886	863	888	904	889		904	947		
indeksi	93.4	94.4	93.2	92.7	93.6	94.5	91.5	93.7	97.0	95.9		100.6	101.7		
muutos ed. neli.	-	-0.7	-1.3	-0.5	1.0	-	-2.2	2.4	3.6	-1.1		4.9	1.1		
muutos ed. vuosi	-6.6	-7.5	-8.9	-8.0	-1.6	1.1	-3.0	0.5	4.7	2.5		9.9	8.6		
lkm	588	118	157	174	139	653	139	169	201	144		173	139		

Taulukko 2. Vanhojen osakehuoneistojen velattomat m²-hinnat huoneistotyyppin ja talotyyppin mukaan 2. neljännes 2003, tiedot eivät ole lopullisia

Alue	Kerrostalot yht.			Yksiöt			Kaksiot			Kolmiot+			Rivitalot yht.							
	€/m ²	indeksin muutos ed. nelj.	lkm	m ²	€/m ²	indeksin muutos ed. nelj.	lkm	m ²	€/m ²	indeksin muutos ed. nelj.	lkm	m ²	€/m ²	indeksin muutos ed. nelj.	lkm	m ²				
Koko maa	1479	2,4	8128	55	1716	1,8	1958	32	1408	2,4	3648	52	1468	2,6	2522	77	1324	1,4	3835	75
Pääkaupunkiseutu	2234	2,9	2657	54	2596	2,2	743	31	2199	3,5	1097	51	2153	2,6	817	78	2077	2,4	521	92
Muu Suomi	1085	1,9	5471	56	1237	1,3	1215	33	1069	1,6	2551	53	1052	2,6	1705	76	1084	0,8	3314	73
Uusimaa	2091	2,8	3156	54	2443	2,4	839	31	2027	3,1	1343	52	2036	2,6	974	77	1893	2,1	959	85
Itä-Uusimaa	1282	3,8	80	57	1199	-1,0	32	54	1329	9,2	30	74	1156	0,3	35	70
Varsinais-Suomi	1107	1,2	899	57	1263	-0,3	178	34	1112	3,1	415	53	1058	0,0	306	77	1129	2,0	432	72
Satakunta	879	2,5	262	56	958	-5,8	56	34	882	3,7	131	54	854	4,3	75	77	893	3,3	188	73
Kanta-Häme	1060	3,8	218	54	1200	5,0	54	31	1012	4,3	109	53	1061	2,7	55	79	1054	0,8	113	73
Pirkanmaa	1272	2,0	909	56	1419	1,9	224	33	1254	0,6	414	54	1240	3,6	271	78	1255	0,8	447	76
Päijät-Häme	987	3,4	524	56	1092	-2,1	108	31	994	6,6	239	52	951	2,4	177	76	1059	3,5	154	80
Kymenlaakso	806	-0,1	260	53	894	-0,2	73	32	795	0,7	119	54	784	-0,8	68	74	916	2,4	128	86
Etelä-Karjala	1091	3,7	181	54	1200	5,8	46	35	1083	2,9	82	53	1046	3,6	53	73	1071	1,3	70	73
Etelä-Savo	858	-1,1	214	53	960	0,5	48	33	864	0,8	113	50	815	-4,0	53	76	855	1,8	115	71
Pohjois-Savo	1089	4,2	381	55	1235	5,2	72	32	1080	6,2	191	51	1054	1,8	118	75	1002	3,7	193	69
Pohjois-Karjala	1042	1,7	145	56	1252	1,7	35	32	1025	-2,0	61	54	968	6,4	49	76	826	-1,9	182	63
Keskisuomi	1109	1,5	146	53	1256	-1,8	38	33	1063	-1,0	74	54	1110	6,3	34	74	1047	-3,9	123	68
Etelä-Pohjanmaa	874	-1,7	54	57	896	2,3	22	53	782	-8,3	21	75	889	1,6	129	64
Pohjanmaa	1087	3,0	164	57	1246	3,5	32	31	1086	2,2	68	52	1045	3,5	64	75	992	1,9	75	80
Keski-Pohjanmaa	870	0,1	31	58	862	-4,2	49	72
Pohjois-Pohjanmaa	1233	1,0	286	55	1475	2,6	67	33	1179	-1,6	129	54	1198	3,2	90	74	1120	0,4	279	72
Kainuu	863	-3,6	63	55	858	-5,4	27	51	818	0,8	20	77	860	2,7	49	71
Lappi	839	5,8	155	56	935	5,5	38	34	808	2,2	65	53	844	9,9	52	75	822	-5,7	115	69
Helsinki	2455	3,4	1916	51	2728	1,8	616	31	2384	3,3	777	50	2414	4,1	523	77	2132	0,9	187	94
Helsinki-1	3363	4,1	314	55	3318	1,1	125	34	3276	3,4	113	54	3426	5,5	76	92
Helsinki-2	2529	2,9	948	47	2665	2,0	375	30	2496	2,5	364	48	2488	3,6	209	76	2372	2,4	56	99
Helsinki-3	1943	4,4	307	53	2343	2,4	61	29	1970	6,4	137	50	1831	3,3	109	71	2089	4,8	57	95
Helsinki-4	1659	2,7	347	57	2083	2,1	55	30	1694	2,8	163	51	1564	2,7	129	75	1952	-3,9	74	89
Espoo-Kauniainen	1886	0,5	307	60	2241	5,4	51	32	1991	4,8	129	53	1772	-2,9	127	78	2152	3,5	147	102
Espoo-Kauniainen 1	2301	-0,7	70	57	2427	7,1	23	48	2159	-7,9	33	74	2438	4,1	25	117
Espoo-Kauniainen 2	1812	0,4	116	58	2068	-4,1	25	33	1958	6,9	51	53	1686	-2,6	40	80	2136	2,9	65	102
Espoo-Kauniainen 3	1719	1,6	121	64	1778	0,7	55	56	1625	1,4	54	80	1980	3,7	57	94
Vantaa	1507	2,0	434	60	1887	3,4	76	33	1525	3,2	191	54	1417	0,7	167	78	1802	3,3	187	84
Vantaa 1	1678	1,6	163	57	2053	2,0	34	31	1679	4,1	70	53	1604	-0,4	59	76	1833	4,4	79	88
Vantaa 2	1389	2,4	271	62	1772	4,5	42	34	1424	2,6	121	55	1284	1,8	108	80	1775	2,2	108	81
Kehyskunnat	1259	2,3	396	57	1481	7,9	74	34	1245	-0,4	196	53	1202	3,2	126	77	1492	1,4	334	79
Porvoo	1425	2,7	61	57	1285	-1,7	26	54	1511	-	23	72	1374	6,3	25	74

Taulukko 2. Vanhojen osakehuoneistojen velattomat m²-hinnat huoneistotyyppin ja talotyyppin mukaan 2. neljännes 2003, tiedot eivät ole lopullisia

Alue	Kerrostalot yht.			Yksiöt			Kaksiot			Kolmiot+			Rivitalot yht.							
	€/m ²	indeksin muutos ed. nelj.	lkm	m ²	€/m ²	indeksin muutos ed. nelj.	lkm	m ²	€/m ²	indeksin muutos ed. nelj.	lkm	m ²	€/m ²	indeksin muutos ed. nelj.	lkm	m ²				
Kuopio	1253	4,4	262	56	1513	4,6	44	32	1235	5,1	137	50	1209	3,7	81	77	1258	3,7	79	78
Kuopio 1	1485	6,1	116	52	1610	3,8	26	31	1453	7,1	59	47	1473	6,0	31	80
Kuopio 2	1070	2,7	146	59	1070	3,2	78	53	1023	1,5	50	76	1226	2,0	70	79
Jyväskylä	1286	1,0	78	53	1516	-1,2	20	33	1237	-3,5	40	54	1211	-4,3	32	81
Jyväskylä 1	1488	0,5	41	51	1393	-5,8	21	51
Jyväskylä 2	976	2,1	37	55	1119	-3,0	22	75
Vaasa	1188	3,7	126	58	1394	4,1	25	30	1208	3,3	50	53	1120	3,8	51	76	1168	6,1	32	82
Vaasa 1	1307	3,3	86	55	1476	4,0	21	30	1306	3,1	35	52	1255	3,2	30	74
Vaasa 2	848	5,2	40	65	815	-	21	78
Seinäjoeni	911	-1,2	43	60	1069	6,1	46	68
Kokkola	873	0,1	29	59	992	-9,9	36	74
Mikkeli	1086	-0,2	85	54	1116	2,6	47	50	1003	-3,5	23	77	1133	3,8	26	78
Mikkeli 1	1189	-2,7	51	55	1253	2,5	30	49
Mikkeli 2	919	5,7	34	54
Joensuu	1230	3,3	106	55	1540	2,8	27	32	1202	-0,3	38	53	1133	7,9	41	73	1042	0,9	85	70
Joensuu 1	1315	3,2	88	54	1622	2,6	27	32	1273	-1,2	29	51	1212	8,8	32	75
Joensuu 2	1003	-1,1	76	70
Oulu	1296	0,7	232	55	1544	2,3	54	32	1246	-2,2	102	54	1255	3,3	76	74	1324	1,0	127	77
Oulu 1	1398	0,1	162	54	1617	1,7	39	32	1337	-2,1	75	53	1375	1,8	48	72	1411	1,5	45	78
Oulu 2	1080	2,5	70	59	1043	-2,5	27	56	1031	7,0	28	76	1279	0,6	82	76
Kajaani	898	4,3	53	54	913	3,1	22	50	899	-7,8	31	74
Rovaniemi	947	4,4	99	57	1092	4,5	23	34	940	3,5	40	52	914	5,2	36	77	948	-7,6	40	74

Taulukko 3. Asuntojen hintaindeksi 1983 = 100. * = tieto ei ole lopullinen.

	2000	2000/1	2000/2	2000/3	2000/4	2001	2001/1	2001/2	2001/3	2001/4	2002	2002/1	2002/2	2002/3	2002/4	2003	2003/1*	2003/2*	2003/3	2003/4	
Koko maa																					
Kerrostalot	224.5	225.6	228.7	223.2	220.4	221.6	220.2	222.0	221.6	222.2	239.6	232.0	240.6	242.8	243.3		247.4	253.3			
Reaali-indeksi	129.3	132.2	132.0	127.7	125.4	124.4	125.1	124.2	123.8	124.3	132.5	129.2	132.7	134.2	134.1		135.5	138.6			
Rivitalot	212.6	212.2	215.7	213.0	213.5	211.3	211.3	214.4	213.4	214.5	226.5	220.4	226.0	229.7	230.1		234.6	237.9			
Reaali-indeksi	122.5	124.3	124.5	121.9	119.0	119.9	120.0	120.0	119.3	120.0	125.3	122.7	124.7	126.9	126.7		128.5	130.1			
Asunnot vht	222.5	223.0	226.2	221.8	218.6	220.6	219.2	221.4	220.4	221.4	237.0	229.8	237.4	240.2	240.7		245.0	250.0			
Reaali-indeksi	128.2	130.6	130.5	126.9	124.4	123.9	124.5	123.9	123.2	123.9	131.1	128.0	131.0	132.7	132.6		134.2	136.8			
Pääkaupunkiseutu																					
Kerrostalot	232.3	234.5	236.7	229.9	228.5	229.6	227.2	229.2	230.1	231.7	254.3	245.3	256.8	258.9	256.6		261.0	268.5			
Reaali-indeksi	133.8	137.4	136.6	131.5	130.1	128.9	129.0	128.3	128.6	129.6	140.7	136.6	141.7	143.1	141.4		143.0	146.9			
Rivitalot	232.2	233.5	232.9	234.3	227.6	233.0	229.9	233.7	233.3	234.2	249.0	241.3	250.1	254.7	250.3		257.4	263.6			
Reaali-indeksi	133.7	136.8	134.4	134.0	129.5	130.8	130.6	130.8	130.4	131.1	137.7	134.3	138.0	140.7	137.9		141.0	144.2			
Asunnot vht	231.4	233.5	234.9	229.8	227.5	229.0	228.8	228.9	229.5	230.6	250.9	242.3	252.9	255.7	252.9		258.0	265.0			
Reaali-indeksi	133.3	136.8	135.6	131.4	129.5	128.6	128.8	128.1	128.3	129.0	138.8	134.9	139.6	141.3	139.3		141.3	145.0			
Muu Suomi																					
Kerrostalot	221.0	221.8	225.2	219.9	216.2	217.7	216.8	218.5	217.3	217.9	230.7	224.2	230.2	232.6	235.8		239.6	244.2			
Reaali-indeksi	127.3	129.9	130.0	125.8	123.1	122.2	123.1	122.3	121.5	121.9	127.6	124.8	127.0	128.5	129.9		131.3	133.6			
Rivitalot	207.3	206.7	210.9	207.4	204.0	208.4	206.1	209.2	208.3	209.3	220.1	214.7	218.8	222.1	225.0		228.2	230.1			
Reaali-indeksi	119.4	121.1	121.7	118.7	116.1	117.0	117.0	117.1	116.4	117.1	121.7	119.5	120.7	122.7	123.9		125.1	125.9			
Asunnot vht	219.6	219.6	223.5	219.2	215.5	217.9	216.6	218.9	217.3	218.4	230.6	224.5	229.8	232.6	235.7		239.4	242.9			
Reaali-indeksi	126.5	128.7	129.0	125.4	122.6	122.3	123.0	122.5	121.5	122.2	127.5	125.0	126.8	128.5	129.8		131.2	132.9			
Helsinki																					
Kerrostalot	236.5	238.2	241.0	234.7	232.3	233.2	231.6	232.0	233.6	235.5	259.7	250.7	262.4	265.0	261.1		265.4	274.4			
Reaali-indeksi	136.3	139.6	139.1	134.2	132.2	130.9	131.5	129.8	130.6	131.8	143.6	139.6	144.8	146.4	143.8		145.4	150.1			
Rivitalot	231.9	235.2	236.6	231.0	223.8	230.6	229.4	230.8	230.7	231.1	247.1	237.8	248.7	252.3	250.1		255.0	257.4			
Reaali-indeksi	133.6	137.8	136.5	132.1	127.4	129.5	130.2	129.1	129.0	129.3	136.7	132.4	137.2	139.4	137.8		139.7	140.8			
Asunnot vht	236.1	237.9	240.7	234.1	231.4	232.4	231.1	231.3	232.7	234.4	257.2	248.1	259.6	262.3	258.8		263.2	271.1			
Reaali-indeksi	136.0	139.3	138.9	133.9	131.7	130.5	131.2	129.4	130.1	131.1	142.2	138.1	143.3	145.0	142.6		144.2	148.3			
Helsinki-1																					
Kerrostalot	291.5	292.0	296.8	290.2	286.9	284.9	287.6	284.0	283.5	284.8	322.8	313.8	324.7	329.7	323.1		327.1	340.5			
Reaali-indeksi	167.9	171.0	171.3	166.0	163.3	159.9	163.3	158.9	158.5	159.4	178.5	174.7	179.2	182.2	176.0		179.2	186.3			
Asunnot vht	291.1	291.7	296.5	289.9	286.6	284.4	287.1	283.6	283.0	284.3	322.2	313.3	324.1	329.1	322.6		326.6	339.9			
Reaali-indeksi	167.7	170.9	171.1	165.8	163.1	159.7	163.0	158.7	158.2	159.1	178.2	174.4	178.9	181.9	177.7		178.9	186.0			
Helsinki-2																					
Kerrostalot	235.4	235.9	240.1	233.1	232.7	230.7	231.4	229.8	228.4	233.3	256.9	247.8	261.8	261.0	257.1		263.7	271.2			
Reaali-indeksi	135.6	138.2	138.5	133.3	132.4	129.5	131.4	128.6	127.7	130.5	142.0	138.0	144.4	144.2	141.6		144.5	148.4			
Asunnot vht	233.5	234.0	237.4	231.1	231.3	229.9	229.7	229.0	228.8	232.1	255.5	247.6	258.1	260.6	256.0		260.8	268.1			
Reaali-indeksi	134.5	137.1	137.0	132.2	131.6	129.1	130.5	128.2	127.9	129.9	141.3	137.9	142.4	144.0	141.0		142.9	146.7			
Helsinki-3																					
Kerrostalot	224.1	226.9	227.5	222.7	218.6	221.7	219.4	219.5	223.8	224.0	240.9	229.7	244.9	244.7	244.7		243.7	254.4			
Reaali-indeksi	129.1	132.9	131.3	127.4	124.4	124.5	124.6	122.8	125.1	125.4	133.2	127.9	135.1	135.2	134.8		133.5	139.2			
Asunnot vht	225.0	228.4	228.5	223.6	218.6	222.1	220.2	219.5	223.6	225.0	239.0	226.5	245.4	243.2	241.3		243.3	254.3			
Reaali-indeksi	129.6	133.8	131.8	127.9	124.4	124.7	125.1	122.8	125.0	125.9	132.2	126.1	135.4	134.4	132.9		133.3	139.1			
Helsinki-4																					
Kerrostalot	217.9	221.4	221.1	216.8	212.3	216.7	212.1	217.9	217.5	219.7	234.4	225.6	231.1	242.5	238.8		242.8	249.3			
Reaali-indeksi	125.5	129.7	127.6	124.0	120.9	121.7	120.4	121.9	121.6	123.0	129.6	125.6	127.5	134.0	131.5		133.1	136.4			
Asunnot vht	218.4	220.5	221.4	218.4	213.4	216.1	212.1	218.3	216.0	217.9	232.5	222.8	232.2	237.5	237.9		244.6	245.5			
Reaali-indeksi	125.8	129.2	127.7	125.0	121.5	121.4	120.5	122.1	120.7	121.9	128.6	124.0	128.1	131.3	131.0		134.0	134.3			
Espoo-Kauniainen																					
Kerrostalot	240.9	241.1	246.3	237.5	239.1	234.5	232.8	236.8	234.4	233.4	255.8	245.2	257.3	258.9	262.3		267.8	269.1			
Reaali-indeksi	138.8	141.2	142.1	135.8	136.1	131.6	132.2	132.5	131.0	130.6	141.5	136.5	142.0	143.1	144.5		146.7	147.2			
Rivitalot	232.1	233.2	227.9	236.5	230.7	233.6	232.0	234.6	233.3	233.4	247.7	242.8	247.1	255.2	246.0		256.2	265.1			
Reaali-indeksi	133.7	136.6	131.5	135.3	131.3	131.1	132.0	131.3	130.4	130.6	137.0	135.2	136.3	141.0	135.5		140.4	145.0			
Asunnot vht	234.8	235.3	236.5	234.3	232.9	231.7	231.4	234.0	231.0	230.2	248.0	240.6	248.3	253.4	249.9		257.9	263.3			
Reaali-indeksi	135.3	137.9	136.5	134.1	132.6	130.1	131.4	130.9	129.1	128.8	137.1	133.9	137.0	140.0	137.6		141.3	144.0			

Taulukko 3. Asuntojen hintaindeksi 1983 = 100. * = tieto ei ole lopullinen

	2000	2000/1	2000/2	2000/3	2000/4	2001	2001/1	2001/2	2001/3	2001/4	2002	2002/1	2002/2	2002/3	2002/4	2003	2003/1*	2003/2*	2003/3	2003/4
Vantaa																				
Kerrostalot	203,9	207,4	205,5	202,8	200,1	204,9	201,0	205,6	205,3	208,3	221,2	213,7	223,1	223,3	224,8		228,1	232,8		
Reaali-indeksi	117,4	121,5	118,6	116,0	113,9	115,0	114,1	115,1	114,8	116,5	122,3	119,0	123,1	123,4	123,8		125,0	127,3		
Rivitalot	237,5	236,3	241,9	240,4	231,6	239,0	231,1	239,2	241,0	242,3	254,9	243,4	259,3	256,8	260,4		264,0	272,6		
Reaali-indeksi	136,8	138,4	139,6	137,5	131,8	134,2	131,2	133,9	134,7	135,6	141,0	135,5	143,1	141,9	143,4		144,7	149,1		
Asunnot vht	210,2	213,6	212,7	209,3	205,4	211,0	206,0	212,2	211,8	214,4	226,8	218,5	229,6	228,9	231,0		234,3	240,2		
Reaali-indeksi	121,1	125,1	122,7	119,7	116,9	118,5	117,0	118,8	118,4	120,0	125,4	121,5	126,7	126,5	127,2		128,4	131,4		
Kehvskunnat																				
Kerrostalot	219,1	222,2	221,8	217,1	215,4	219,3	213,9	220,5	217,9	223,4	238,4	228,5	239,5	240,6	245,4		246,6	252,2		
Reaali-indeksi	126,2	130,2	128,0	124,2	122,6	123,1	121,5	123,4	121,8	125,0	131,8	127,2	132,1	132,9	135,2		135,1	138,0		
Rivitalot	225,9	224,5	230,1	226,0	223,3	226,5	221,4	228,3	228,3	226,7	243,2	233,4	239,2	250,7	249,8		253,4	257,0		
Reaali-indeksi	130,1	131,5	132,8	129,3	127,1	127,2	125,7	127,8	127,6	126,8	134,5	130,0	132,0	138,5	137,6		138,8	140,6		
Asunnot vht	218,9	219,4	222,1	218,2	216,1	219,3	213,5	220,5	219,6	222,2	237,8	228,1	236,1	242,7	244,5		247,0	251,4		
Reaali-indeksi	126,1	128,5	128,1	124,8	123,0	123,1	121,2	123,4	122,7	124,3	131,5	127,0	130,3	134,1	134,7		135,3	137,5		
Tampere																				
Kerrostalot	246,8	249,8	254,3	247,0	234,7	240,4	242,9	243,1	239,4	237,2	253,9	245,3	250,0	258,2	262,4		264,2	271,2		
Reaali-indeksi	142,2	146,3	146,7	141,3	133,6	135,0	137,9	136,0	133,8	132,7	140,4	136,6	138,0	142,7	144,6		144,8	148,4		
Rivitalot	235,6	234,8	244,9	233,7	228,1	229,7	234,4	230,6	223,9	231,8	250,3	245,9	247,1	247,5	261,1		262,0	264,5		
Reaali-indeksi	135,7	137,6	141,3	133,7	129,8	129,0	133,1	129,0	125,2	129,7	138,4	136,9	136,3	136,8	143,8		143,6	144,7		
Asunnot vht	246,8	249,2	255,0	246,9	234,7	240,4	243,9	242,4	238,2	238,5	255,9	248,2	252,1	258,4	265,1		266,7	272,6		
Reaali-indeksi	142,2	146,0	147,1	141,3	133,6	135,0	138,5	135,6	133,1	133,5	141,5	138,2	139,1	142,8	146,0		146,1	149,1		
Turku																				
Kerrostalot	199,7	201,0	202,6	197,4	196,8	195,8	196,8	195,2	195,1	196,4	213,0	204,8	211,0	216,3	220,1		225,2	227,5		
Reaali-indeksi	115,0	117,8	116,9	112,9	112,0	109,9	111,8	109,2	109,1	109,9	117,8	114,0	116,4	119,5	121,2		123,4	124,5		
Rivitalot	225,7	225,0	231,4	221,0	224,4	228,4	221,9	231,5	227,3	229,9	245,3	243,2	240,3	251,9	246,1		244,3	259,0		
Reaali-indeksi	130,0	131,8	133,5	126,4	127,7	128,3	126,0	129,6	127,1	128,7	136,7	135,4	132,6	139,2	135,5		133,8	141,7		
Asunnot vht	202,6	203,8	205,5	201,2	198,6	200,6	200,9	201,2	198,9	201,5	217,7	210,7	215,2	221,6	223,5		227,2	232,0		
Reaali-indeksi	116,7	119,4	118,6	115,1	113,1	112,6	114,1	112,6	111,2	112,7	120,4	117,3	118,7	122,4	123,1		124,5	126,9		
Pori																				
Kerrostalot	241,1	238,3	243,3	244,8	238,6	238,1	250,0	242,3	237,2	228,2	239,5	237,1	246,4	237,7	236,8		250,1	267,0		
Reaali-indeksi	138,9	139,6	140,4	140,1	135,8	133,7	142,0	135,6	132,6	127,7	132,4	132,0	135,9	131,3	130,4		137,1	146,1		
Asunnot vht	240,7	236,8	249,9	240,6	235,2	238,9	246,4	241,6	235,0	234,6	244,1	239,5	249,9	243,5	243,6		253,9	268,0		
Reaali-indeksi	138,7	138,8	144,2	137,7	133,8	134,1	139,9	135,2	131,3	131,3	135,0	133,3	137,9	134,6	134,2		139,1	146,6		
Lappeenranta																				
Kerrostalot	202,9	199,7	208,2	200,6	204,0	200,0	198,6	201,3	198,6	201,7	215,5	208,5	217,4	215,6	220,8		216,4	225,1		
Reaali-indeksi	116,9	117,0	120,1	114,7	116,1	112,3	112,8	112,7	111,0	112,9	119,2	116,1	119,9	119,1	121,6		118,5	123,2		
Asunnot vht	202,4	200,8	206,5	198,7	204,2	200,6	199,9	201,4	198,9	202,3	215,5	211,5	216,9	216,2	217,5		215,8	224,2		
Reaali-indeksi	116,6	117,7	119,2	113,7	116,2	112,6	113,5	112,7	111,2	113,2	119,2	117,7	119,7	119,5	119,8		118,3	122,6		
Kouvola																				
Kerrostalot	202,2	207,4	199,9	197,5	202,5	198,0	188,6	200,6	199,9	200,4	215,8	213,8	209,6	219,0	220,9		224,8	229,5		
Reaali-indeksi	116,5	121,5	115,3	113,0	115,3	111,2	107,1	112,2	111,8	112,1	119,3	119,0	115,6	121,0	121,7		123,2	125,5		
Asunnot vht	202,8	203,7	203,2	200,7	203,6	201,1	194,3	203,3	202,2	202,4	217,1	214,3	213,8	219,7	220,9		230,0	235,4		
Reaali-indeksi	116,8	119,3	117,2	114,8	115,9	112,9	110,3	113,8	113,0	113,3	120,1	119,3	118,0	121,4	121,7		126,0	128,8		
Lahti																				
Kerrostalot	209,7	210,9	215,8	204,7	207,2	206,0	204,3	208,6	205,0	206,1	221,9	214,2	225,4	223,3	224,9		235,6	239,8		
Reaali-indeksi	120,8	123,5	124,5	117,1	117,9	115,7	116,0	116,8	114,6	115,3	122,7	119,2	124,3	123,4	123,9		129,1	131,2		
Asunnot vht	208,5	208,7	214,4	206,2	206,7	205,7	203,5	207,8	205,5	205,7	220,4	212,9	222,4	221,4	224,8		233,5	238,2		
Reaali-indeksi	120,1	122,3	123,7	117,4	117,1	115,5	115,6	116,3	114,9	115,1	121,9	118,5	122,7	122,4	123,9		127,9	130,3		
Hämeenlinna																				
Kerrostalot	281,5	285,8	289,8	272,1	272,3	279,2	272,0	275,5	279,3	285,5	299,7	293,7	299,1	298,4	307,9		317,3	330,1		
Reaali-indeksi	162,2	167,5	167,2	157,7	155,0	156,8	154,5	154,1	156,1	159,8	165,7	163,5	165,0	164,9	169,6		173,8	180,6		
Asunnot vht	279,0	284,9	285,1	273,3	268,3	277,9	268,0	278,9	278,8	281,6	296,4	288,8	293,2	299,2	304,6		312,8	321,9		
Reaali-indeksi	160,7	166,9	164,5	156,4	152,7	156,0	152,2	156,1	155,8	157,6	163,9	160,8	161,8	165,3	167,8		171,4	176,1		

Taulukko 3. Asuntojen hintaindeksi 1983 = 100. * = tieto ei ole lopullinen

	2000	2000/1	2000/2	2000/3	2000/4	2001	2001/1	2001/2	2001/3	2001/4	2002	2002/1	2002/2	2002/3	2002/4	2003	2003/1*	2003/2*	2003/3	2003/4
Kotka																				
Kerrostalot	214.0	208.6	216.3	220.5	211.7	212.9	207.5	214.1	223.1	210.1	221.1	212.4	225.1	216.4	230.8				233.0	229.3
Reaali-indeksi	123.3	122.2	124.8	126.1	120.5	119.5	117.8	119.8	124.7	117.6	122.2	118.3	124.2	119.6	127.2				127.6	125.4
Asunnot yht	210.4	206.8	211.2	216.1	208.1	209.0	206.3	208.8	213.8	208.4	222.7	216.1	224.9	218.5	231.7				232.0	229.4
Reaali-indeksi	121.2	121.1	121.8	123.6	118.4	117.3	117.1	116.8	119.5	116.6	123.2	120.3	124.1	120.8	127.6				127.1	125.5
Rauma																				
Kerrostalot	241.6	235.3	237.8	243.8	246.8	242.8	260.0	244.1	240.9	232.2	241.5	235.9	239.2	245.7	245.2				251.4	245.2
Reaali-indeksi	139.1	137.8	137.2	139.5	140.5	136.3	147.7	136.6	134.7	129.9	133.5	131.3	132.0	135.8	135.1				137.7	134.1
Asunnot yht	225.8	225.3	217.8	229.5	231.6	226.9	233.0	228.0	247.2	218.5	232.0	222.2	229.8	239.4	237.0				240.8	236.8
Reaali-indeksi	130.1	132.0	125.7	131.3	131.8	127.4	132.3	127.6	138.2	122.3	128.3	123.7	126.8	132.3	130.5				131.9	129.5
Kuopio																				
Kerrostalot	215.9	217.4	222.9	212.6	208.7	207.8	208.9	208.3	208.7	205.6	218.4	214.4	215.4	222.1	221.6				226.3	236.3
Reaali-indeksi	124.4	127.3	128.6	121.7	118.8	116.7	118.6	116.6	116.7	115.0	120.7	119.4	118.9	122.7	122.1				124.0	129.3
Asunnot yht	214.9	214.3	221.7	213.0	210.0	209.6	209.6	209.5	210.6	208.7	220.5	214.7	220.1	225.2	222.0				230.5	240.2
Reaali-indeksi	123.8	125.5	128.0	121.8	119.5	117.7	119.0	117.2	117.7	116.8	121.9	119.6	121.4	124.5	122.3				126.3	131.4
Jyväskylä																				
Kerrostalot	212.9	216.9	215.5	212.1	208.7	207.1	207.8	206.6	207.0	207.4	224.6	217.9	221.6	230.3	228.8				235.5	237.9
Reaali-indeksi	122.6	127.1	124.3	121.3	118.8	116.3	118.0	115.6	115.7	116.1	124.2	121.3	122.3	127.3	126.0				129.0	130.1
Asunnot yht	209.5	214.0	211.9	210.2	203.8	205.5	206.2	203.3	205.4	207.3	224.7	217.1	222.0	228.7	231.1				235.1	234.3
Reaali-indeksi	120.7	125.4	122.3	120.3	116.0	115.4	117.1	113.8	114.8	116.0	124.2	120.9	122.5	126.4	127.3				128.8	128.1
Vaasa																				
Kerrostalot	220.9	226.6	230.6	218.7	206.0	211.7	211.4	209.3	212.8	212.9	227.9	224.8	230.7	230.2	225.8				230.4	238.8
Reaali-indeksi	127.2	132.8	133.1	125.1	117.3	118.9	120.1	117.1	118.9	119.1	126.0	125.2	127.3	127.2	124.4				126.2	130.6
Asunnot yht	219.2	220.4	223.6	221.4	210.6	216.2	219.0	213.2	216.5	217.1	228.8	225.3	231.5	229.9	228.4				231.5	240.9
Reaali-indeksi	126.3	129.1	129.0	126.6	119.8	121.4	124.4	119.3	121.0	121.5	126.5	125.4	127.7	127.1	125.8				126.8	131.8
Mikkeli																				
Kerrostalot	227.4	220.3	229.7	230.8	229.5	231.3	230.3	225.9	231.6	236.8	245.0	245.5	235.6	245.6	253.7				257.1	256.7
Reaali-indeksi	131.0	129.1	132.6	132.0	130.6	129.9	130.8	126.4	129.4	132.5	135.5	136.7	130.0	135.7	139.8				140.9	140.4
Asunnot yht	225.5	220.9	225.3	227.1	229.8	228.9	225.7	225.3	228.1	235.5	240.2	240.6	231.8	243.5	245.0				251.5	254.0
Reaali-indeksi	129.9	129.4	130.0	129.9	130.8	128.5	128.2	126.0	127.5	131.8	132.8	133.9	127.9	134.6	135.0				137.8	138.9
Joensuu																				
Kerrostalot	184.5	187.6	190.6	178.4	184.0	194.1	195.4	195.3	194.3	190.9	198.2	188.8	198.1	203.5	202.7				214.2	221.3
Reaali-indeksi	106.3	109.9	110.0	102.1	104.7	109.0	111.0	109.3	108.6	106.8	109.6	105.1	109.3	112.5	111.7				117.3	121.1
Asunnot yht	187.8	190.2	191.8	183.5	187.7	196.7	197.3	197.1	196.1	196.5	205.0	197.0	203.7	209.7	209.8				223.1	228.6
Reaali-indeksi	108.2	111.4	110.7	105.0	106.8	110.4	112.0	110.3	109.6	110.0	113.4	109.7	112.4	115.9	115.6				122.2	125.1
Oulu																				
Kerrostalot	219.9	224.6	220.6	219.6	213.7	219.5	215.5	219.4	220.7	223.1	237.8	228.9	236.7	240.2	245.6				248.7	250.5
Reaali-indeksi	126.7	131.6	127.3	125.6	121.6	123.2	122.4	122.8	123.4	124.9	131.5	127.5	130.6	132.7	135.3				136.3	137.0
Rivitalot	246.0	239.6	250.3	249.4	244.4	247.7	241.1	250.6	247.3	252.8	263.1	251.3	259.1	270.2	272.1				276.9	279.6
Reaali-indeksi	141.7	140.3	144.4	142.7	139.1	139.1	136.9	140.2	138.2	141.5	145.5	139.9	143.0	149.3	149.9				151.7	152.9
Asunnot yht	226.9	227.3	229.5	227.9	222.5	226.6	222.0	227.6	227.1	230.1	243.2	233.5	241.2	247.1	251.3				254.9	257.0
Reaali-indeksi	130.7	133.2	132.4	130.4	126.7	127.2	126.1	127.4	127.0	128.8	134.5	130.0	133.1	136.6	138.4				139.7	140.6
Rovaniemi																				
Kerrostalot	175.8	178.3	180.0	176.7	164.7	156.1	158.7	160.1	152.0	156.1	158.9	153.3	158.5	162.3	161.7				168.5	175.9
Reaali-indeksi	101.3	104.4	103.8	101.1	93.7	87.6	90.1	89.6	84.9	87.4	87.9	85.4	87.5	89.7	89.1				92.3	96.2
Asunnot yht	177.9	178.7	183.3	180.3	164.8	160.8	159.9	164.6	159.8	158.7	160.3	155.2	158.9	164.6	162.7				170.7	172.6
Reaali-indeksi	102.5	104.7	105.8	103.1	93.8	90.3	90.8	92.1	89.3	88.8	88.7	86.4	87.7	91.0	89.6				93.5	94.4

Taulukko 4. Asuntojen hintaindeksi 1970 = 100 Kerrostalot, * = tieto ei ole lopullinen

	1970	1975	1980	1985	1990	2001	2001/1	2001/2	2001/3	2001/4	2002	2002/1	2002/2	2002/3	2002/4	2003	2003/1*	2003/2*	2003/3	2003/4
Koko maa	100,0	181,2	248,3	473,3	858,7	894,6	889,2	896,5	894,6	897,2	967,6	936,7	971,3	980,4	982,6	998,9	1022,9			
<i>Reaali-indeksi</i>	100,0	103,1	85,1	107,7	153,5	129,6	130,3	129,4	129,0	129,5	138,0	134,5	138,3	139,8	139,6	141,2	144,4			
Pääkaup.seutu	100,0	177,4	261,9	521,5	934,4	1024,1	1013,6	1022,5	1026,3	1033,5	1134,7	1094,2	1145,6	1155,0	1144,9	1164,4	1197,7			
<i>Reaali-indeksi</i>	100,0	100,9	89,7	118,7	167,0	148,4	148,5	147,6	148,0	149,2	161,9	157,2	163,1	164,6	162,7	164,6	169,0			
Helsinki	100,0	178,3	265,7	538,9	957,9	1072,2	1064,8	1066,7	1074,0	1083,0	1194,3	1152,7	1206,7	1218,2	1200,5	1220,4	1261,9			
<i>Reaali-indeksi</i>	100,0	101,4	91,0	122,6	171,2	155,4	156,0	154,0	154,9	156,3	170,4	165,6	171,8	173,7	170,6	172,5	178,1			
HKI-1	100,0	174,9	279,7	649,5	1173,9	1500,3	1514,7	1495,8	1493,2	1500,0	1700,0	1652,7	1710,1	1736,5	1702,0	1723,0	1793,4			
<i>Reaali-indeksi</i>	100,0	99,5	95,8	147,8	209,8	217,4	222,0	215,9	215,4	216,5	242,5	237,4	243,4	247,5	241,9	243,5	253,1			
HKI-2	100,0	181,9	282,9	561,3	961,6	1103,3	1106,4	1099,1	1092,4	1115,7	1228,4	1185,1	1251,9	1248,2	1229,7	1260,9	1297,1			
<i>Reaali-indeksi</i>	100,0	103,5	96,9	127,7	171,8	159,9	162,1	158,7	157,6	161,1	175,2	170,2	178,2	177,9	174,8	178,2	183,0			
HKI-3	100,0	176,1	252,7	505,9	889,5	976,3	966,1	966,5	965,6	985,5	1060,7	1011,5	1078,2	1077,3	1077,3	1073,3	1120,3			
<i>Reaali-indeksi</i>	100,0	100,2	86,6	115,1	159,0	141,5	141,6	139,5	142,2	142,4	151,3	145,3	153,5	153,6	153,1	151,7	158,1			
HKI-4	100,0	180,1	258,3	508,3	942,5	937,0	916,7	942,0	940,3	949,9	1013,3	975,1	999,0	1048,5	1032,4	1049,9	1077,8			
<i>Reaali-indeksi</i>	100,0	102,5	88,5	115,7	168,4	135,8	134,3	136,0	135,6	137,1	144,6	140,1	142,2	149,5	146,7	148,4	152,1			
Espoo+Kauniainen	100,0	158,7	228,2	446,6	802,3	892,7	886,5	901,5	892,6	885,6	974,1	933,5	979,8	985,7	998,8	1019,7	1024,6			
<i>Reaali-indeksi</i>	100,0	90,3	78,2	101,6	143,4	129,4	129,9	130,1	128,7	128,3	139,0	134,1	139,5	140,5	141,9	144,1	144,6			
Vantaa	100,0	190,5	258,2	468,2	876,6	836,8	821,1	840,0	838,6	850,7	903,5	873,0	911,3	912,3	918,1	931,8	950,8			
<i>Reaali-indeksi</i>	100,0	108,4	88,5	106,5	156,6	121,3	120,3	121,3	121,0	122,8	128,9	125,4	129,7	130,0	130,5	131,7	134,2			
Tampere	100,0	175,9	231,6	396,2	769,5	849,4	858,1	858,9	845,7	838,0	897,0	866,5	883,3	912,3	927,1	933,5	956,2			
<i>Reaali-indeksi</i>	100,0	100,0	79,3	90,1	137,5	123,1	125,7	124,0	122,0	121,0	128,0	124,5	125,7	130,0	131,8	131,9	135,2			
Turku	100,0	188,2	227,9	460,1	788,6	803,0	807,3	800,7	800,3	805,6	873,5	839,9	865,5	887,2	902,6	923,4	933,0			
<i>Reaali-indeksi</i>	100,0	107,0	78,1	104,7	140,9	116,4	118,3	115,6	115,4	116,3	124,6	120,6	123,2	126,5	128,3	130,5	131,7			
Pori	100,0	175,4	206,8	332,1	602,5	661,2	694,4	672,9	658,7	633,8	665,0	658,5	684,2	660,1	657,6	694,7	741,5			
<i>Reaali-indeksi</i>	100,0	99,8	70,8	75,6	107,7	95,8	101,8	97,1	95,0	91,5	94,9	94,6	97,4	94,1	93,5	98,2	104,6			
Lappeenranta	100,0	190,2	247,8	417,8	735,1	744,9	739,7	749,8	739,8	751,1	802,7	776,8	809,6	803,0	822,3	805,9	838,6			
<i>Reaali-indeksi</i>	100,0	108,2	84,9	95,1	131,4	107,9	108,4	108,2	106,7	108,4	114,5	111,6	115,2	114,5	116,8	113,9	118,3			
Kouvola	100,0	184,3	212,3	392,2	704,6	642,1	611,5	650,4	648,4	649,8	699,7	693,4	679,6	710,1	716,3	729,1	744,2			
<i>Reaali-indeksi</i>	100,0	104,9	72,7	89,2	125,9	93,0	89,6	93,9	93,5	93,8	99,8	99,6	96,7	101,2	101,8	103,1	105,0			
Kuopio	100,0	209,5	279,1	472,3	820,4	859,7	864,2	861,6	863,4	850,3	903,2	866,9	891,0	918,6	916,8	936,3	977,5			
<i>Reaali-indeksi</i>	100,0	119,2	95,6	107,5	146,6	124,6	126,6	124,4	124,5	122,8	128,8	127,4	126,8	130,9	130,3	132,3	138,0			
Oulu	100,0	196,4	244,4	417,8	755,7	859,4	843,8	858,9	864,3	873,7	931,1	896,5	926,8	940,7	961,6	973,7	980,8			
<i>Reaali-indeksi</i>	100,0	111,7	83,7	95,1	135,0	124,5	123,6	124,0	124,7	126,1	132,8	128,8	131,9	134,1	136,6	137,6	138,4			

Vuosina 1970-1979 taulukon kaupungit. Vuoden 1980 ensimmäisestä neljänneksestä alkaen asuntojen hintaindeksi 1970=100 on kehitetty 1983=100 kerrostalojen osaindeksiin.

Taulukko 5. Neliöhintojen jakauma, €/m², huoneluun mukaan (rivitalot yhteensä) ja tilastossa olevien kauppojen lukumäärät, 2003/2. neljännes, tiedot eivät ole lopullisia

Helsinki	Q1	mediaani	Q3	Lkm
Kerrostalot	1902	2341	2793	1869
Yksiöt	2286	2643	3000	610
Kaksiot	1833	2225	2667	771
Kolmiot+	1662	2054	2625	488
Rivitalot yht.	1870	2144	2415	148

Helsinki 1	Q1	mediaani	Q3	Lkm
Kerrostalot	2885	3209	3526	278
Yksiöt	2964	3262	3590	117
Kaksiot	2856	3195	3505	99
Kolmiot+	2846	3168	3452	62
Rivitalot yht.

Helsinki 2	Q1	mediaani	Q3	Lkm
Kerrostalot	2235	2500	2793	962
Yksiöt	2381	2649	2909	373
Kaksiot	2179	2392	2704	383
Kolmiot+	2120	2443	2717	206
Rivitalot yht.	2120	2343	2752	45

Helsinki 3	Q1	mediaani	Q3	Lkm
Kerrostalot	1707	1914	2165	313
Yksiöt	2107	2298	2433	67
Kaksiot	1701	1914	2102	133
Kolmiot+	1647	1805	1916	113
Rivitalot yht.	1803	2102	2324	44

Helsinki 4	Q1	mediaani	Q3	Lkm
Kerrostalot	1455	1667	1939	316
Yksiöt	1927	2067	2167	53
Kaksiot	1447	1667	1879	156
Kolmiot+	1379	1518	1799	107
Rivitalot yht.	1787	1975	2297	58

Espoo+Kaun.	Q1	mediaani	Q3	Lkm
Kerrostalot	1605	1885	2261	256
Yksiöt	1948	2156	2375	47
Kaksiot	1607	1862	2183	100
Kolmiot+	1544	1743	2198	109
Rivitalot yht.	1859	2148	2371	154

Vantaa	Q1	mediaani	Q3	Lkm
Kerrostalot	1314	1482	1738	380
Yksiöt	1632	1893	2052	65
Kaksiot	1311	1462	1644	186
Kolmiot+	1263	1408	1581	129
Rivitalot yht.	1671	1820	1973	146

Kehyskunnat	Q1	mediaani	Q3	Lkm
Kerrostalot	1062	1235	1373	333
Yksiöt	1172	1435	1584	68
Kaksiot	1075	1231	1350	165
Kolmiot+	1023	1105	1306	100
Rivitalot yht.	1266	1422	1572	133

Tampere	Q1	mediaani	Q3	Lkm
Kerrostalot	1035	1385	1684	563
Yksiöt	1261	1549	1848	141
Kaksiot	1039	1412	1641	261
Kolmiot+	932	1154	1500	161
Rivitalot yht.	1352	1463	1618	136

Turku	Q1	mediaani	Q3	Lkm
Kerrostalot	936	1160	1500	583
Yksiöt	1138	1360	1677	135
Kaksiot	953	1160	1522	265
Kolmiot+	803	1023	1300	183
Rivitalot yht.	1109	1329	1475	138

Oulu	Q1	mediaani	Q3	Lkm
Kerrostalot	1038	1308	1568	220
Yksiöt	1313	1521	1752	55
Kaksiot	1070	1262	1518	115
Kolmiot+	919	1076	1373	50
Rivitalot yht.	1156	1317	1506	79

Lahti	Q1	mediaani	Q3	Lkm
Kerrostalot	800	958	1213	350
Yksiöt	970	1146	1367	74
Kaksiot	780	873	1104	153
Kolmiot+	789	938	1203	123
Rivitalot yht.	951	1155	1288	51

Kuopio	Q1	mediaani	Q3	Lkm
Kerrostalot	986	1180	1475	219
Yksiöt	1275	1482	1625	46
Kaksiot	954	1102	1296	85
Kolmiot+	931	1096	1365	88
Rivitalot yht.	1141	1205	1260	61

Jyväskylä	Q1	mediaani	Q3	Lkm
Kerrostalot	1143	1405	1667	108
Yksiöt	1471	1698	1794	22
Kaksiot	1083	1349	1567	64
Kolmiot+	1036	1193	1445	22
Rivitalot yht.	1153	1239	1400	24

Pori	Q1	mediaani	Q3	Lkm
Kerrostalot	732	968	1197	139
Yksiöt	762	1150	1341	31
Kaksiot	719	966	1175	71
Kolmiot+	728	930	1100	37
Rivitalot yht.	763	897	1089	63

Kotka	Q1	mediaani	Q3	Lkm
Kerrostalot	687	914	1051	103
Yksiöt	699	955	1044	28
Kaksiot	610	845	1008	51
Kolmiot+	731	1043	1224	24
Rivitalot yht.	821	863	960	30

Lappeenranta	Q1	mediaani	Q3	Lkm
Kerrostalot	973	1102	1356	108
Yksiöt	1027	1125	1603	27
Kaksiot	936	1068	1304	55
Kolmiot+	921	1033	1324	26
Rivitalot yht.

LIITE 1 Helsingin osa-alueet

HELSINKI 1

10	Helsingin keskusta
12	Punavuori
13	Kaartinkaupunki
14	Kaivopuisto
15	Eira
16	Katajanokka
17	Kruunuhaka
18	Ruoholahti

HELSINKI 2

20	Lauttasaari
21	Vattuniemi
24	Länsi-Pasila
25	Taka-Töölö
26	Keski-Töölö
27	Pohjois-Meilahti
28	Ruskeasuo
29	Meilahden sairaala-alue
30	Pikku-Huopalahti
31	Kivihaka
32	Etelä-Haaga
33	Munkkiniemi
34	Kuusisaari-Lehtisaari
35	Munkkivuori-Niemenmäki
38	Pitäjänmäen teollisuusalue
40	Pohjois-Haaga
44	Lassila
50	Sörmäinen
51	Etu-Vallila
52	Itä-Pasila
53	Kallio
55	Vallila
57	Kulosaari
61	Käpylä
66	Länsi-Pakila
67	Paloheinä
68	Itä-Pakila
83	Tammisalo
85	Jollas

HELSINKI 3

36	Pajamäki
37	Reimari
39	Konala
41	Malminkartano
42	Kannelmäki
43	Maununneva
56	Toukola, Vanha Kaupunki
60	Koskela
62	Metsälä, Etelä-Oulunkylä
63	Maunula, Suursuo
64	Pakila, Oulunkylä
65	Veräjämäki
70	Malmi
72	Pukinmäki, Savela
78	Tapaninvainio
80,81	Herttoniemi
84	Laajasalo
87	Etelä-Laajasalo

HELSINKI 4

19	Suomenlinna
58	Sörmäinen teollisuusalue
69	Torpparinmäki
71	Pihlajamäki
73	Tapanila
74	Siltämäki
75	Puistola
76	Suurmetsä
77	Jakomäki
82	Roihuvuori
86	Santahamina
88	Roihupellon teoll.alue
90	Puotinharju
91	Puotila
92	Myllypuro
93	Marjaniemi, Itäkeskus
94	Kontula
95	Vartioharju
96	Pohjois-Vuosaari
97	Mellunkylä
98	Etelä-Keskivuosaari
99	Aurinkolahti

LIITE 2 Tilaston aluejaot

◆ Espoo 1	2100, 2110, 2120, 2130, 2160, 2170, 2700, 2750
◆ Espoo 2	370, 2140, 2150, 2180, 2200, 2210, 2230, 2270, 2280, 2300, 2600, 2610, 2630, 2680, 2730, 2940
◆ Espoo 3	Muut postinumeroalueet
◆ Hämeenlinna 1	13100, 13130, 13200
◆ Hämeenlinna 2	Muut postinumeroalueet
◆ Joensuu 1	80100, 80110, 80120, 80200
◆ Joensuu 2	Muut postinumeroalueet
◆ Jyväskylä 1	40100, 40200, 40500, 40520, 40600, 40700, 40720
◆ Jyväskylä 2	Muut postinumeroalueet
◆ Kotka 1	48100, 48210, 48310, 48600
◆ Kotka 2	Muut postinumeroalueet
◆ Kuopio 1	70100, 70110, 70300, 70600, 70800
◆ Kuopio 2	Muut postinumeroalueet
◆ Lahti 1	15100, 15110, 15140, 15150, 15800, 15850, 15900, 15950
◆ Lahti 2	Muut postinumeroalueet
◆ Lappeenranta 1	53100, 53500, 53600, 53900
◆ Lappeenranta 2	Muut postinumeroalueet
◆ Mikkeli 1	50100, 50170
◆ Mikkeli 2	Muut postinumeroalueet
◆ Oulu 1	90100, 90120, 90140, 90160, 90230, 90240, 90420, 90500
◆ Oulu 2	Muut postinumeroalueet
◆ Pori 1	28100, 28130, 28360, 28500, 28660
◆ Pori 2	Muut postinumeroalueet
◆ Tampere 1	33100, 33180, 33200, 33210, 33230, 33240, 33250, 33270, 33500, 33700
◆ Tampere 2	33340, 33400, 33520, 33530, 33540, 33560, 33580, 33610, 33730, 34240
◆ Tampere 3	Muut postinumeroalueet
◆ Turku 1	20100, 20110, 20120, 20140, 20500, 20520, 20700, 20900, 20960
◆ Turku 2	20200, 20300, 20320, 20380, 20540, 20720, 20740, 20810, 20880
◆ Turku 3	Muut postinumeroalueet
◆ Vaasa 1	65100, 65170, 65200, 65280
◆ Vaasa 2	Muut postinumeroalueet
◆ Vantaa 1	1230, 1300, 1370, 1380, 1390, 1400, 1420, 1600, 1630, 1640, 1670, 1690, 1700, 1710
◆ Vantaa 2	Muut postinumeroalueet
◆ Pääkaupunkiseutu	Helsinki, Espoo, Vantaa ja Kauniainen
◆ Kehyskunnat	Hyvinkää, Järvenpää, Kerava, Riihimäki, Kirkkonummi, Nurmijärvi, Sipoo, Tuusula, Vihti

SVT Suomen virallinen tilasto
Finlands officiella statistik
Official Statistics of Finland

Asuminen 2003:6
Boende
Housing

Lisätietoja – Förfrågningar – Inquiries

Mari Suviranta (09) 1734 3397
mari.suviranta@tilastokeskus.fi
Petri Kettunen (09) 1734 3558
petri.kettunen@tilastokeskus.fi
Mikko Saarnio (09) 1734 3632
mikko.saarnio@tilastokeskus.fi

Vastaava tilastojohtaja – Ansvarig statistikdirektör –
Director in charge

Kari Molnar

TIETOA ASUNTOJEN HINNOISTA !

Tarjoamme Sinulle varainsiirtoverolaskelmiin perustuvaa, monipuolista ja kattavaa tilastojulkaisua

ASUNTOJEN HINNAT 2002

Julkaisu sisältää asuntojen keskimääräiset hinnat, kauppojen lukumäärät kunnittain ja kauppasummat maakunnittain. Kokonaiskauppasumma asunto-osakekaupoissa oli vuonna 2002 noin 5,97 miljardia euroa.

Lisäksi Sinulla on mahdollisuus tilata yksityiskohtaisia tietopalvelutulosteita oman toivomuksesi mukaan. Tietoja saat postinumeron ja kuukauden tarkkuudella aina vuodesta 1985 lähtien.

Soita puh. (09) 1734 2011 ja tilaa valmis julkaisu (27 €).

Internet: www.tilastokeskus.fi/tilastotori

Tai soita puh. (09) 17341/Asumisen hinnat ja tilaa tilastosi sellaisena kuin Sinä sen haluat.

Internet: www.tilastokeskus.fi/asuminen