



Tilastokeskus

TALONRAKENTAMINEN JA SUHDANTEET

Maaliskuu 2004

Rakentaminen 2004:6

Lisätietoja: Anja Räisänen

Vastaava tilastojohtaja: Ilkka Hyppönen



TALONRAKENTAMINEN JA SUHDANTEET

Hyvä lukija

Julkaisu sisältää talonrakennusalan tuoreimmat tilastotiedot suhdanteiden seuranta varten.

Julkaisu ilmestyy Rakentaminen sarjassa.

Lisätietoja:

Anja Räisänen (09) 1734 2230
tai ko. sivun alalaidassa mainittu henkilö

Vuosikertahinta 61 euroa.
Ilmestyy 11 kertaa vuodessa.

© 2004 Tilastokeskus

Julkaisun tiedot vapaasti lainattavissa.
Lainattaessa mainittava ko. tiedon kohdalla ilmoitettu lähde.

ISSN 0784-8390/Rakentaminen
ISSN 1238-7142/Talonrakentaminen ja Suhdanteet

Rakentaminen 2004:6
Byggbandet
Construction

SVT
Suomen virallinen tilasto
Finlands officiella statistik
Official Statistics of Finland

sähköposti:
rakennus.suhdanne@tilastokeskus.fi

<u>Uudisrakentaminen, työllisyys ja hintaindeksit muutosprosentteineen</u>	3
<u>Uudisrakentaminen</u>	4
<u>Uudisrakentamisen volyyymi-indeksi</u>	5
<u>Korjausrakentaminen</u>	7
<u>Myönnetyt rakennusluvut</u>	8
<u>Rakennustarvikkeiden kauppa</u>	10
<u>Talonrakennusyriytysten liikevaihto- ja palkkasummaindeksit</u>	11
<u>Talonrakennusalan työllisyys</u>	12
<u>Rakennusaineteollisuus</u>	13
<u>Rakennuskustannusindeksi</u>	14
<i>Väestörekisterikeskuksen liite:</i>	
<u>Uusimmat suuret rakennuskohteet</u>	15

Trendi kuvaa sarjan pitkän ajan suhdannevaihtelua.

Tämän julkaisun trendikuviot on tuotettu X11-ARIMA -kausitasoitusmenetelmällä.

Se on laskennallinen menetelmä, jonka avulla pyritään poistamaan alkuperäisistä sarjoista säännöllisenä toistuva vuodenajoista johtuva vaihtelu. X11-ARIMA perustuu pitkälle kehitettyyn liukuvien keskiarvojen menetelmään.

Julkaisussa tähdellä * merkityt ovat ennakkotietoja.

UUDISRAKENTAMINEN, TYÖLLISYYS JA HINTAINDEKSIT MUUTOSPROSENTTEINEEN

UUDISRAKENTAMINEN

2002	2003											
joulu	tammi	helmi	maalis	huhti	touko	kesä	heinä	elo	syys	loka	marras	joulu
1,48	1,69	2,38	3,61	5,74	4,47	5,01	3,15	3,50	3,78	3,32	2,74	3,71
-31	-10	-26	4	-1	-18	-13	26	8	8	5	25	174
1 536	1 222	2 126	3 040	4 490	4 148	4 227	2 600	2 934	3 278	3 200	2 306	2 050
1,37	1,53	2,01	1,93	3,42	4,93	4,58	2,98	3,59	3,69	3,32	2,28	1,73
8	2	17	-16	-9	18	18	-23	-2	-6	10	21	26
1 146	1 310	1 243	1 964	3 372	3 961	4 476	2 394	3 389	3 402	3 170	1 923	1 858
93,0	90,8	80,7	75,6	76,1	79,9	89,9	98,4	105,3	111,3	111,3	104,9	95,3
-3,6	-2,7	-5,9	-6,8	-4,8	-6,3	-1,6	-1,1	-0,6	1,0	2,4	2,5	2,5

TYÖLLISYYS

2003													2004
tammi	helmi	maalis	huhti	touko	kesä	heinä	elo	syys	loka	marras	joulu	tammi	
118	108	108	124	115	132	132	114	110	124	114	116	120	
7	-6	0	8	0	-2	4	-5	-3	3	1	0	1	
21	20	20	19	16	15	15	15	15	16	17	19	19	
-5	-6	-7	-5	-4	-6	-6	-7	-7	-7	-7	-5	-6	
479	634	858	923	1 767	1 571	1 205	1 200	1 200	959	726	434	589	
23	18	16	-7	43	30	14	5	40	43	46	9	23	

HINTA- JA KUSTANNUSINDEKSIT

2003													2004
tammi	helmi	maalis	huhti	touko	kesä	heinä	elo	syys	loka	marras	joulu	tammi	
104,2	104,4	105,1	105,2	105,3	105,4	105,6	105,7	105,6	105,3	105,4	105,3	105,6	
1,9	2,0	2,3	2,0	1,9	1,9	1,9	2,0	1,9	1,5	1,6	1,6	1,3	
104,6	105,3	105,6	105,4	105,3	105,2	104,6	104,8	105,2	105,1	105,0	105,1	104,8	
1,4	1,9	1,6	1,1	0,7	0,8	0,5	0,6	0,7	0,3	0,5	0,6	0,2	

2002	2003*						
I nelj.	II nelj.	III nelj.	IV nelj.	I nelj.	II nelj.	III nelj.	IV nelj.
103,6	107,0	108,3	108,5	110,4	112,7	115,0	116,5
5,0	7,6	8,3	8,7	6,6	5,3	6,2	7,4

Myönnetty rakennusluvut, milj. m³

Muutos-% edellisen vuoden vastaavasta kuukaudesta ¹⁾

Myönnetty rakennusluvut asunnoille, kpl

Aloitettujen rakennusten, milj. m³ ks. sivu 4

Muutos-% edellisen vuoden vastaavasta kuukaudesta

Aloitettujen asunnot, kpl ks. sivu 4

Uudisrakentamisen volyyymi-indeksi 2000=100

Muutos-% edellisen vuoden vastaavasta kuukaudesta.

Talonrakennusalan työlliset, 1000 henkeä

Muutos-% edellisen vuoden vastaavasta kuukaudesta

Talonrakennusalan työttömät, 1000 henkeä

Muutos-% edellisen vuoden vastaavasta kuukaudesta (Lähde: Työministeriö)

Talonrakennusalan avoimet työpaikat, kpl

Muutos-% edellisen vuoden vastaavasta kuukaudesta (Lähde: Työministeriö)

Rakennuskustannusindeksi 2000=100

Muutos-% edellisen vuoden vastaavasta kuukaudesta

Kuluttajahintaindeksi 2000=100

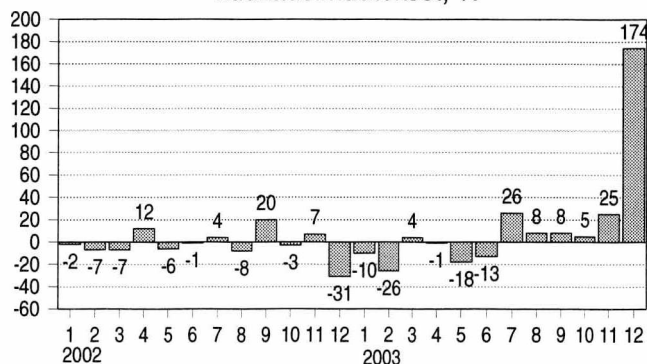
Muutos-% edellisen vuoden vastaavasta kuukaudesta

Asuntojen hintaindeksit 2000=100

Asunnot yhteensä

Muutos-% edellisen vuoden vastaavasta neljänneksestä

Myönnettyjen rakennuslupien kuutiomäärien kuukausimuutokset, %



¹⁾ Myönnettyjen rakennuslupien kuutiomäärien muutosprosentit lasketaan edellisen vuoden vastaavan ajankohdan ennakkotiedoista.

UUDISRAKENTAMINEN

UUDISRAKENTAMINEN, milj. m³

	Myönnetyt rakennusluvut		Aloitettut rakennukset ¹⁾	
	2002	2003*	2002	2003*
Koko maa				
tammi	1,94	1,69	1,49	1,53
helmi	3,14	2,38	1,72	2,01
maalisk	3,50	3,61	2,30	1,93
huhti	5,82	5,74	3,75	3,42
touko	5,47	4,47	4,17	4,93
kesä	5,74	5,01	3,87	4,58
heinä	2,50	3,15	3,87	2,98
elo	3,26	3,50	3,66	3,59
syys	3,52	3,78	3,94	3,69
loka	3,28	3,32	3,02	3,32
marras	2,36	2,74	1,88	2,28
joulu	1,48	3,71	1,37	1,73
Koko vuosi	42,00	43,08	35,03	36,00

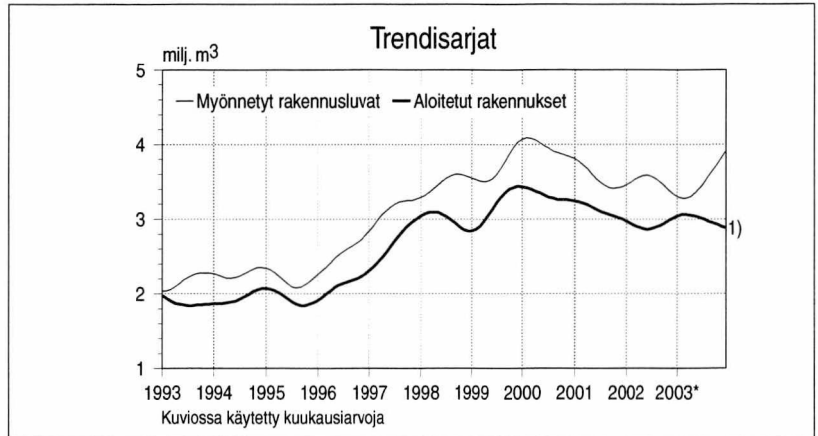
1) Aloitusten kuukausiarvot julkaistaan neljänneksittäin.

ASUNNOILLE MYÖNNETYT RAKENNUSLUVAT

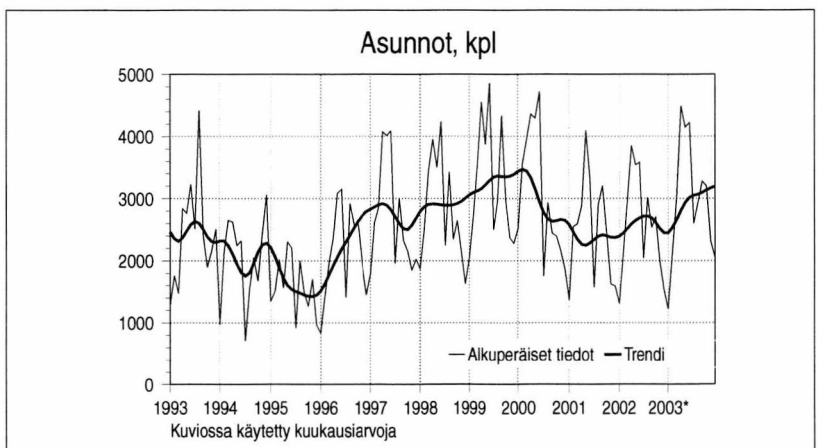
Koko maa	Asunnot, kpl	
	2002	2003*
tammi	1 311	1 222
helmi	2 139	2 126
maalisk	2 975	3 040
huhti	3 851	4 490
touko	3 541	4 148
kesä	3 584	4 227
heinä	2 038	2 600
elo	3 016	2 934
syys	2 537	3 278
loka	2 708	3 200
marras	1 999	2 306
joulu	1 536	2 050
Koko vuosi	31 235	35 621

ALOITETUT ASUNNOT, kpl

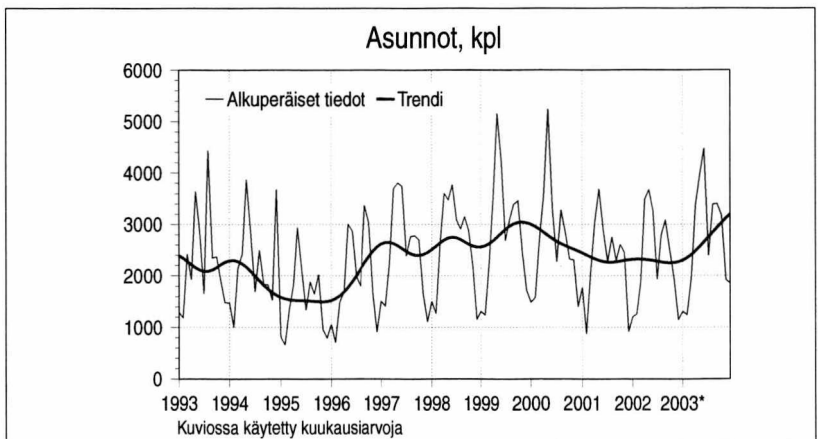
Koko maa	2002	2003*
tammi	1 204	1 310
helmi	1 256	1 243
maalisk	1 876	1 964
huhti	3 488	3 372
touko	3 674	3 961
kesä	3 266	4 476
heinä	1 936	2 394
elo	2 798	3 389
syys	3 083	3 402
loka	2 502	3 170
marras	1 925	1 923
joulu	1 146	1 858
Koko vuosi	28 154	32 462



Uudisrakentaminen



Myönnetyt rakennusluvut



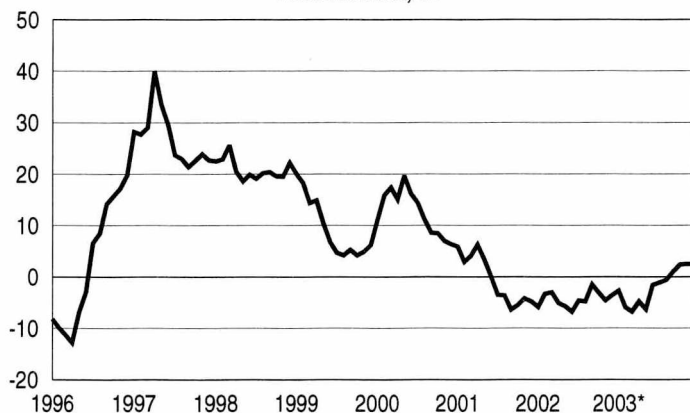
Aloitettut asunnot

Lähde: Tilastokeskus, Rakentamisen suhdanteet
Tiedustelut: Paula Salminen (09) 17 341

UUDISRAKENTAMISEN VOLYYMI- INDEKSI 2000 = 100

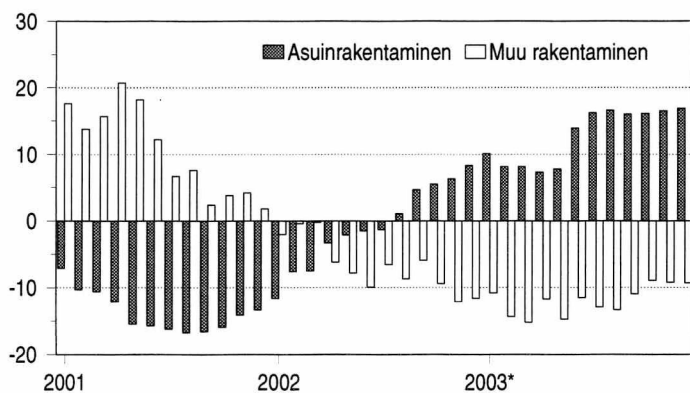
Uudisrakentamisen volyyymi-indeksi 2000=100

Vuosimuutos, %



Uudisrakentamisen volyyymi-indeksi 2000=100

Asuinrakentaminen ja muu rakentaminen
Muutos edellisen vuoden vastaavasta kuukaudesta, %



Uudisrakentamisen volyyymi-indeksi 2000=100

Uudisrakentamisen volyyymi-indeksi 2000=100 kuvaa talonrakentamisen määrän kehitystä vuoden 2000 hintatasossa. Talonrakentamiseen sisältyvät uudisrakentaminen ja olemassa olevien rakennusten laajennukset. Korjausrakentaminen ja uudelleen rakentamiseen verrattavissa olevat muutokset eivät sisälly uudisrakentamisen volyyymi-indeksiin.

Volyyymi-indeksin avulla voidaan tarkastella rakennustyömaalla syntyvän uudisrakennustuotannon arvon muutoksia kuukausittain. Uudisrakentaminen on tilastoissa jaettu talotyypin ja pääasiallisen rakentajan mukaan. Liiketaloudellisessa rakentamisessa rakentajana on yleensä rakennusliike tai jokin muu ulkopuolinen ammattirakentaja. Omatoimisessa rakentamisessa vain osan tekee ammattirakentaja.

Vuoden 2003 lopulliset tiedot julkaistaan vuoden 2004 kesäkuussa. Siihen saakka vuoden 2003 tiedot ovat ennakkollisia. Aina samalla kun tuoreimmat tiedot julkaistaan, korjataan aiempia ennakkotietoja.

Lähde: Tilastokeskus, Rakentamisen suhdanteet
Tiedustelut: Anja Räisänen (09) 17 341

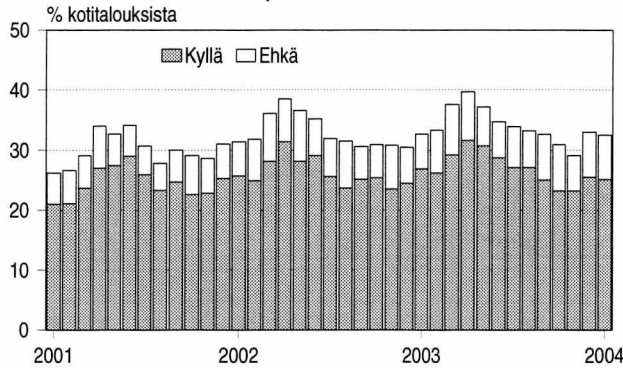
UUDISRAKENTAMISEN VOLYYMI- INDEKSI 2000 = 100

	Koko rakentaminen			Asuinrakentaminen			Muu rakentaminen			Koko rakentamisen yhteensä Muutosprosentti	
	Yhteensä	Liike-taloudellinen rakentaminen	Oma-toiminen rakentaminen	Yhteensä	Liike-taloudellinen rakentaminen	Oma-toiminen rakentaminen	Yhteensä	Liike-taloudellinen rakentaminen	Oma-toiminen rakentaminen		
2000	100,0	100,0	100,0	100,0	100,0	100,0	100,0	100,0	100,0		
2001	99,0	101,5	94,1	86,1	83,6	89,2	109,7	112,8	100,9	-1,0	
2002	94,7	92,9	98,1	85,8	80,2	92,9	102,1	100,8	105,4	-4,3	
2003*	93,3	85,6	108,0	97,3	85,4	112,4	89,9	85,7	74,9	-1,5	
2002	VII	99,5	91,3	115,2	88,5	78,2	101,5	108,7	99,5	134,3	-4,6
	VIII	105,9	94,9	126,8	99,2	84,4	117,7	111,4	101,4	139,4	-4,8
	IX	110,2	98,6	132,2	107,5	90,0	129,4	112,5	104,1	136,1	-1,5
	X	108,7	96,6	131,6	109,0	89,8	133,1	108,4	100,9	129,5	-3,1
	XI	102,3	93,3	119,5	103,4	88,1	122,5	101,4	96,5	115,3	-4,6
	XII	93,0	89,2	100,0	92,4	84,1	102,8	93,5	92,5	96,2	-3,6
2003*	I	90,8	90,8	90,6	88,5	84,6	93,3	92,7	94,8	86,8	-2,7
	II	80,7	83,5	75,5	77,2	77,1	77,3	83,7	87,5	73,1	-5,9
	III	75,6	81,1	65,1	69,7	73,2	65,5	80,5	86,1	64,6	-6,8
	IV	76,1	80,6	67,6	69,5	71,9	66,5	81,6	86,0	69,2	-4,8
	V	79,9	78,6	82,2	75,8	73,1	79,1	83,3	82,1	86,6	-6,3
	VI	89,9	82,4	104,1	89,3	80,8	100,1	90,4	83,5	109,8	-1,6
	VII	98,4	84,2	125,4	102,8	85,7	124,4	94,7	83,2	126,7	-1,1
	VIII	105,3	87,1	139,7	115,7	93,2	143,9	96,6	83,3	133,9	-0,6
	IX	111,3	91,8	148,3	124,7	98,4	157,8	100,2	87,7	135,0	1,0
	X	111,3	92,7	146,6	126,5	99,0	161,0	98,7	88,7	126,5	2,4
	XI	104,9	88,8	135,6	120,5	96,3	150,9	92,1	84,1	114,3	2,5
	XII	95,3	84,9	115,1	108,0	91,3	129,0	84,8	80,9	95,9	2,5

	Kaikki rakennukset	Asuinrakennukset	Liike- ja toimistorakennukset	Julkiset palvelurakennukset	Teollisuus- ja varastorakennukset	Teollisuusrakennukset	Maatalousrakennukset
2000	100,0	100,0	100,0	100,0	100,0	100,0	100,0
2001	99,0	86,1	103,4	112,0	124,8	126,6	101,2
2002	94,7	85,8	83,0	129,5	109,0	108,0	107,1
2003*	93,3	97,3	78,8	116,8	78,9	70,3	97,8
2002	VII	99,5	88,5	80,4	128,9	107,9	129,5
	VIII	105,9	99,2	81,0	134,6	108,8	142,8
	IX	110,2	107,5	83,5	135,3	109,9	152,9
	X	108,7	109,0	79,3	132,2	110,8	148,4
	XI	102,3	103,4	77,8	129,4	102,1	135,9
	XII	93,0	92,4	73,8	126,0	98,9	111,7
2003*	I	90,8	88,5	77,1	131,5	99,1	99,5
	II	80,7	77,2	77,4	122,5	83,8	76,8
	III	75,6	69,7	77,0	125,8	76,8	62,2
	IV	76,1	69,5	78,3	128,9	73,9	56,6
	V	79,9	75,8	73,6	121,9	73,7	68,2
	VI	89,9	89,3	77,4	118,2	72,7	91,0
	VII	98,4	102,8	79,9	111,0	72,5	110,6
	VIII	105,3	115,7	80,4	109,3	73,0	127,5
	IX	111,3	124,7	84,8	113,5	78,1	134,1
	X	111,3	126,5	84,4	111,4	81,6	131,6
	XI	104,9	120,5	78,0	108,8	82,5	116,9
	XII	95,3	108,0	77,2	99,1	79,3	98,4

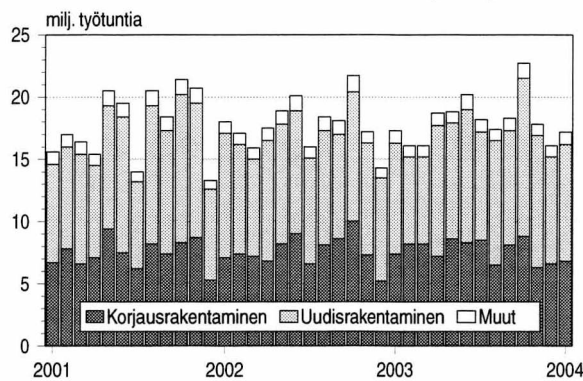
KORJAUSRAKENTAMINEN

Asunnon korjausaikomukset seuraavan puolen vuoden aikana



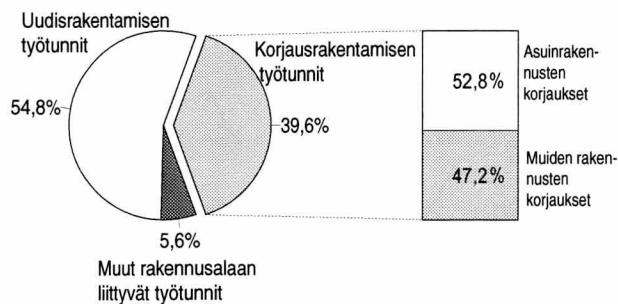
Kuluttajabarometri

Talonrakennusalan ammattirakentajien työtunnit



Työvoimatutkimus

Talonrakennusalan ammattirakentajien työtuntien jakauma tammikuussa 2004



Työvoimatutkimus

Lähde: Tilastokeskus, Kuluttajabarometri ja Rakentamisen suhdanteet
Tiedustelut: Pertti Kangassalo ja Kaj Isaksson (09) 17 341

KOTITALOUKSIEN ASUNNON KORJAUS- JA PERUSKORJAUSAIKOMUKSET, Prosenttia kotitalouksista

	ASUNNON KORJAUS		PERUSKORJAUS	
	kyllä	ehkä	kyllä	ehkä
2003				
tammi	26,9	5,8	10,6	7,0
helmi	26,2	7,1	10,1	5,9
maalis	29,2	8,4	10,4	5,9
huhti	31,6	8,1	9,6	7,2
touko	30,7	6,5	10,5	6,6
kesä	28,7	6,0	10,6	5,6
heinä	27,1	6,8	9,5	3,8
elo	27,1	6,1	10,2	6,0
syys	25,0	7,6	10,5	5,5
loka	23,2	7,7	10,0	5,7
marras	23,2	5,9	8,4	5,9
joulu	25,5	7,5	11,7	5,2

2004				
tammi	25,1	7,4	10,5	5,0

Asunnon korjaus suunnittelujakso 6 kk
Asunnon peruskorjaus suunnittelujakso 12 kk

Peruskorjaus:
lämmitysjärjestelmän korjaus tai uusiminen, kylpyhuone-, WC- tai saunaremontti

Korjaus:
tapetointi, maalaus tms.

TALONRAKENNUSALAN AMMATTIRAKENTAJIEN TYÖTUNNIT, milj. tuntia

	Uudisrakentaminen	Korjausrakentaminen	Muu	Yhteensä
2003				
tammi	8,9	7,4	1,0	17,3
helmi	7,0	8,2	0,9	16,1
maalis	7,0	8,2	0,9	16,1
huhti	10,5	7,2	1,0	18,7
touko	9,3	8,6	0,9	18,8
kesä	10,7	8,3	1,2	20,2
heinä	8,7	8,5	1,0	18,2
elo	10,0	6,5	0,9	17,4
syys	9,2	8,1	1,0	18,3
loka	12,7	8,8	1,2	22,7
marras	10,6	6,3	0,9	17,8
joulu	8,6	6,6	0,9	16,1

2004				
tammi	9,4	6,8	1,0	17,2

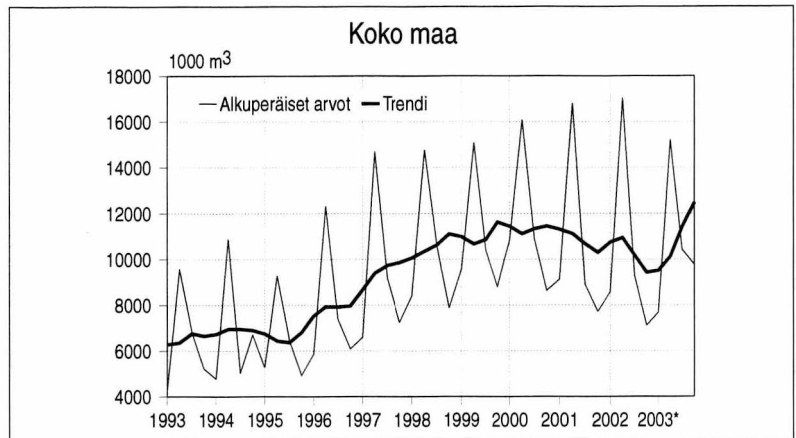
Tiedot perustuvat Työvoimatutkimukseen.

MYÖNNETYT RAKENNUSLUVAT

KOKO MAA

Myönnetty rakennusluvut, alkuperäiset arvot, 1 000 m³

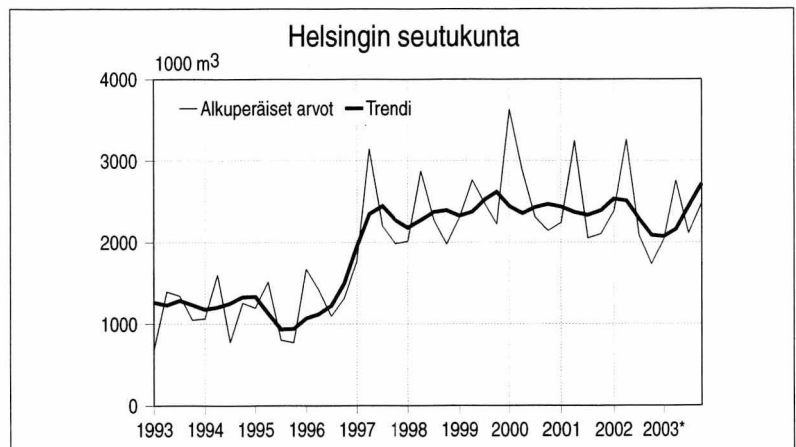
nelj.	2001	2002	2003*
I	9 126	8 574	7 680
II	16 818	17 032	15 215
III	8 895	9 280	10 420
IV	7 721	7 115	9 765
Koko vuosi	42 559	42 000	43 080



HELSINGIN SEUTUKUNTA

Myönnetty rakennusluvut, alkuperäiset arvot, 1 000 m³

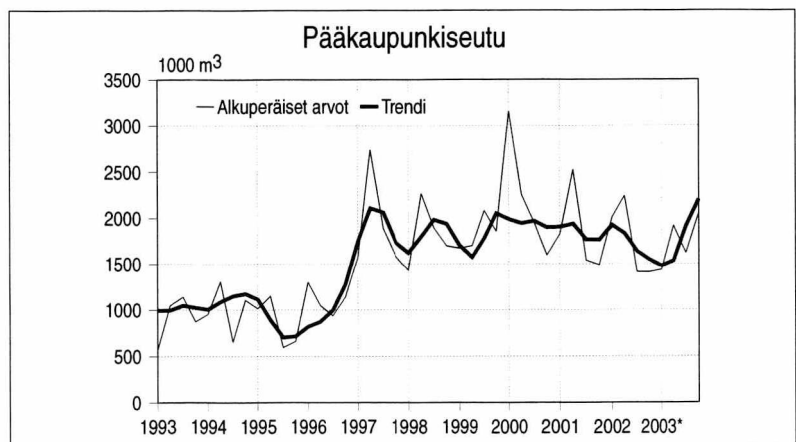
nelj.	2001	2002	2003*
I	2 242	2 382	2 035
II	3 247	3 260	2 759
III	2 051	2 084	2 111
IV	2 105	1 733	2 474
Koko vuosi	9 645	9 459	9 379



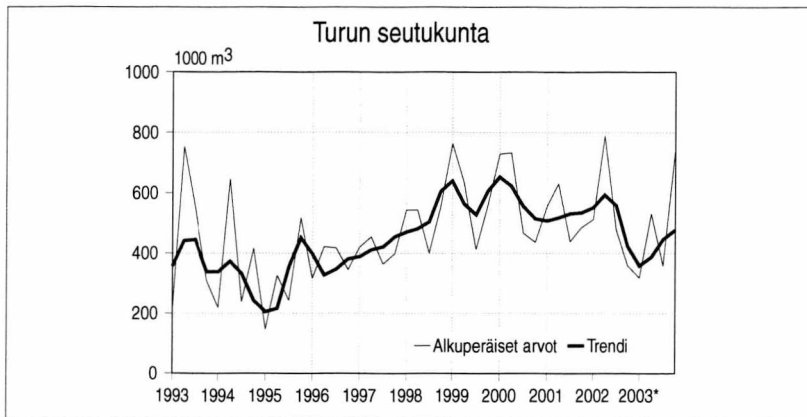
PÄÄKAUPUNKISEUTU

Myönnetty rakennusluvut, alkuperäiset arvot, 1 000 m³

nelj.	2001	2002	2003*
I	1 824	2 011	1 438
II	2 525	2 240	1 917
III	1 539	1 412	1 619
IV	1 489	1 410	2 049
Koko vuosi	7 377	7 073	7 023



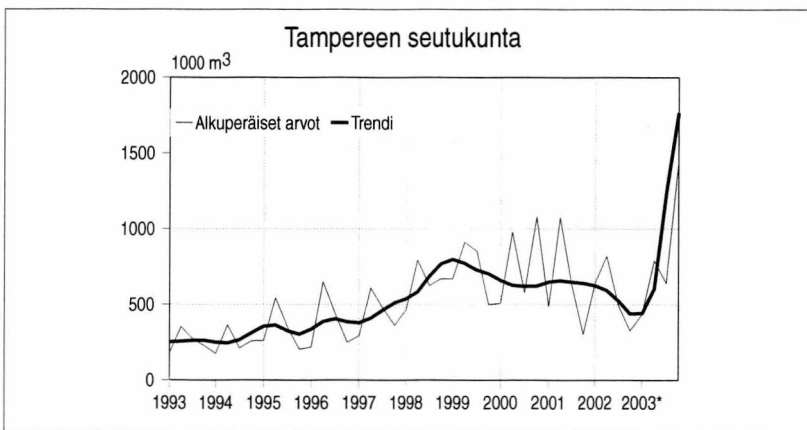
Lähde: Tilastokeskus, Rakentamisen suhdanteet
Tiedustelut: Paula Salmi (09) 17 341



TURUN SEUTUKUNTA

Myönnettyt rakennusluvut, alkuperäiset arvot, 1 000 m³

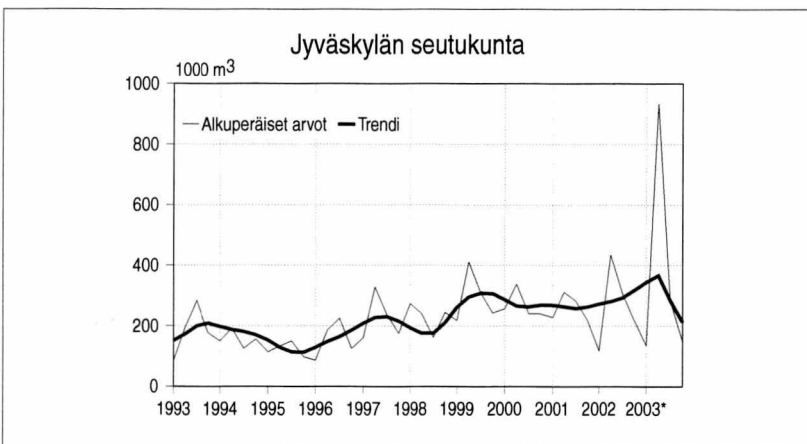
nelj.	2001	2002	2003*
I	557	512	318
II	630	788	531
III	439	478	358
IV	485	359	741
Koko vuosi	2 111	2 137	1 948



TAMPEREEN SEUTUKUNTA

Myönnettyt rakennusluvut, alkuperäiset arvot, 1 000 m³

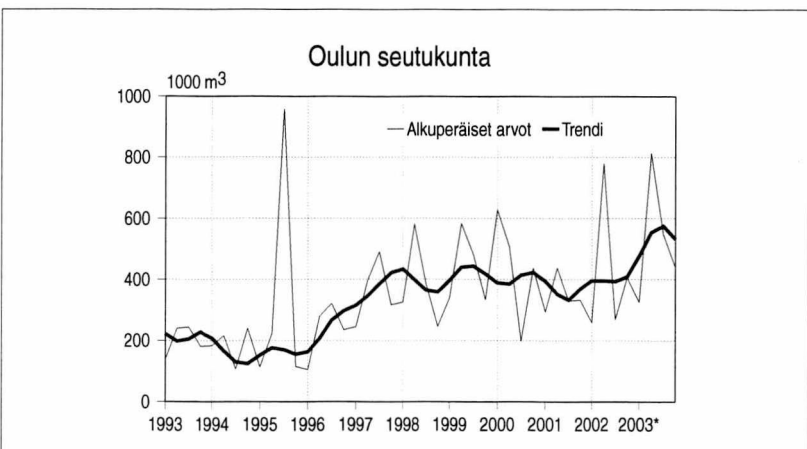
nelj.	2001	2002	2003*
I	490	647	438
II	1 074	820	791
III	629	494	642
IV	305	328	1 438
Koko vuosi	2 497	2 289	3 309



JYVÄSKYLÄN SEUTUKUNTA

Myönnettyt rakennusluvut, alkuperäiset arvot, 1 000 m³

nelj.	2001	2002	2003*
I	228	118	135
II	312	435	934
III	283	308	284
IV	221	219	150
Koko vuosi	1 044	1 080	1 503



OULUN SEUTUKUNTA

Myönnettyt rakennusluvut, alkuperäiset arvot, 1 000 m³

nelj.	2001	2002	2003*
I	294	260	326
II	438	779	813
III	330	269	548
IV	333	406	440
Koko vuosi	1 395	1 714	2 127

RAKENNUSTARVIKKEIDEN KAUPPA

RAKENNUSKUSTANNUSINDEKSI 2000=100

Tarveindeksit

		Rak.tekn. töiden tarvik- keet	LVI- tarvik- keet	Sähkö- tarvik- keet	Maalaus- tarvik- keet
2003	I	102,7	112,1	104,0	103,6
	II	102,9	112,3	104,8	102,5
	III	103,2	112,5	104,1	102,5
	IV	103,5	112,7	103,6	101,8
	V	103,8	113,3	102,7	102,8
	VI	104,0	113,4	102,7	104,1
	VII	104,2	113,2	103,6	103,7
	VIII	104,1	113,2	103,7	103,9
	IX	104,2	113,0	103,4	103,4
	X	104,0	113,6	102,7	103,1
	XI	104,1	113,5	103,1	103,2
	XII	104,0	113,6	103,0	102,6
2004	I	104,1	114,3	103,0	105,2

RAKENNUSTARVIKKEIDEN TUUKKAUPPA

Sähkötarvikkeiden kokonaismyynti

	2003	2004
	milj. euroa	milj. euroa
tammi	42,2	39,9
helmi	37,4	
maalis	39,3	
huhti	40,3	
touko	45,7	
kesä	45,2	
heinä	41,0	
elo	47,7	
syys	56,8	
loka	59,1	
marras	49,8	
joulu	43,5	

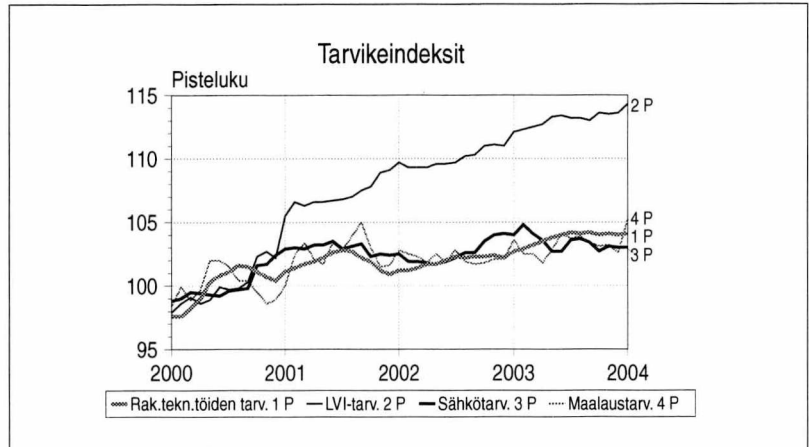
Otoksessa mukana 11 yritystä, jotka edustavat yli 95 prosenttia Suomen sähkötukkukaupasta. Kuu-kausittain seurataan 38 tuoterieman myyntiä

RAKENNUSTARVIKKEIDEN TUUKKAUPPA

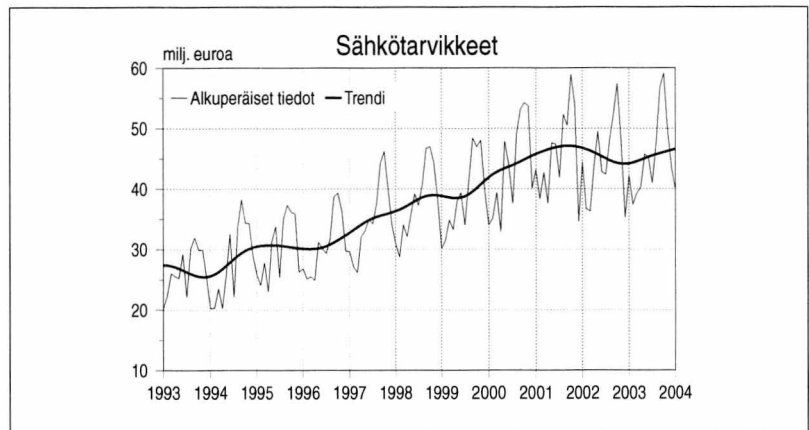
LVI-tarvikkeiden kokonaismyynti

	2003	2004
	milj. euroa	milj. euroa
tammi	48,0	48,0
helmi	47,1	
maalis	52,2	
huhti	53,5	
touko	64,0	
kesä	63,1	
heinä	61,1	
elo	62,5	
syys	72,7	
loka	76,0	
marras	63,1	
joulu	56,8	

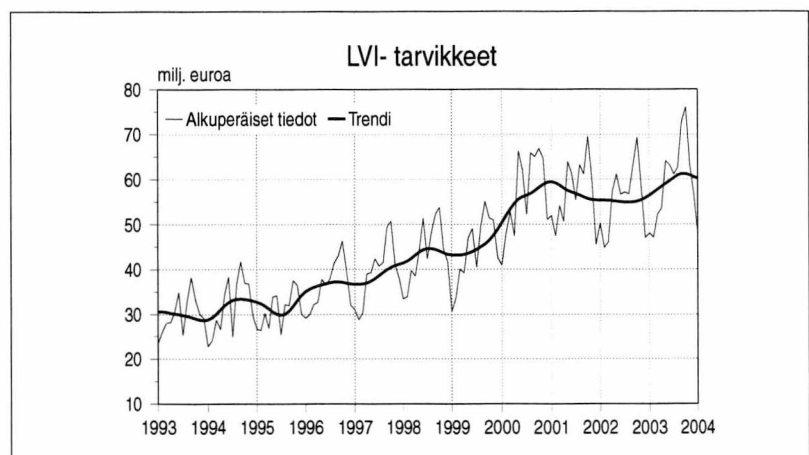
Luvuissa mukana neljän yrityksen tiedot. Ne kattavat 95 prosenttia LVI-tarvikkeiden tukkukaupan kokonaismyynnistä.



Rakennuskustannusindeksi 2000=100



Sähkötukkukauppa



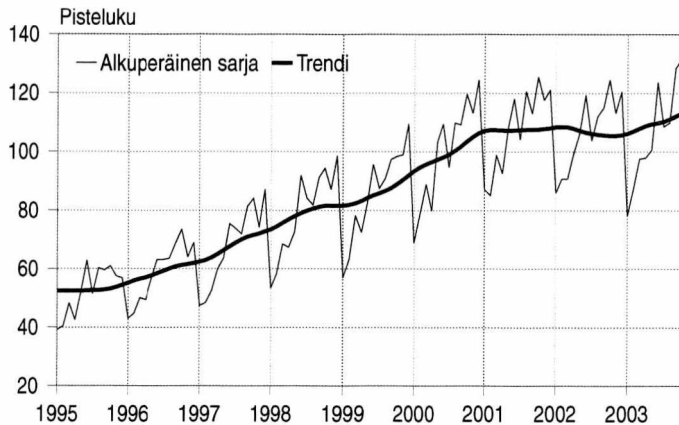
LVI-tukkukauppa

Lähde: Tilastokeskus, SVT Rakennuskustannusindeksi, Suomen Sähkötukuliikkeiden Liitto ja Suomen Putkikauppiasyhdistys

Tiedustelut: Tilastokeskus, Sinikka Kanerva (09) 17 341, Sähkötukuliikkeet Hendry Nysten (09) 696 3700, www.sstl.fi/tilasto, Putkikauppiasyhdistys, Olle Grönlund (09) 348 3400

TALONRAKENNUSYRITYSTEN LIIKEVAIHTO- JA PALKKASUMMAINDEKSIT

Talonrakennusyritysten liikevaihtoindeksi 2000=100

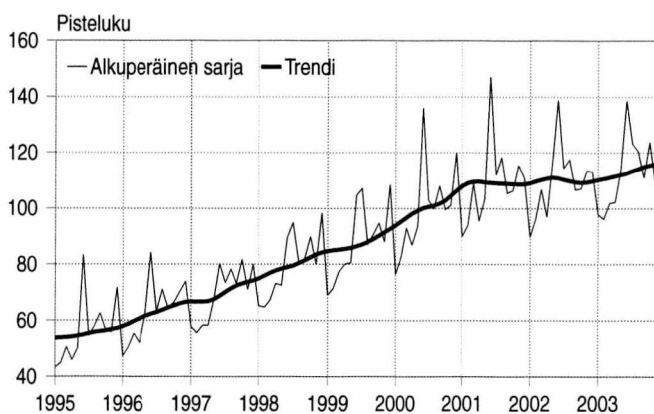


LIIKEVAIHTOINDEKSI 2000=100

	2002	2003	muutos% ¹⁾
tammi	86,0	78,2	-3,9
helmi	90,7	87,4	-3,9
maalis	90,8	97,6	-1,6
huhti	99,3	97,9	0,7
touko	106,3	100,6	-0,1
kesä	119,3	123,7	-0,9
heinä	103,8	108,6	1,1
elo	112,0	109,9	2,1
syys	115,1	128,5	4,9
loka	124,5	131,6	5,2
marras	113,2	119,9	7,7
joulu	120,5		
vuoden ka.	106,8		

Tarkasteltava muuttuja on kotimaan liikevaihto, joka muodostuu kotimaan arvonlisäveronalaisesta myynnistä.

Talonrakennusyritysten palkkasummaindeksi 2000=100



PALKKASUMMAINDEKSI 2000=100

	2002	2003	muutos% ¹⁾
tammi	89,8	97,8	2,6
helmi	96,1	96,2	3,4
maalis	106,8	101,8	1,0
huhti	97,0	102,3	0,1
touko	116,5	113,9	-0,8
kesä	138,8	138,6	0,7
heinä	114,4	123,2	1,6
elo	117,5	120,5	3,1
syys	106,7	111,0	4,8
loka	107,1	123,7	7,2
marras	113,5	109,0	5,1
joulu	113,1	122,5	6,5
vuoden ka.	109,8	113,4	3,3

Tarkasteltava muuttuja on ennakonpidätyksen alaiset palkat, joiden perusteella maksetaan työnantajan sosiaaliturvamaksua.

¹⁾ muutosprosentti on kolmen viimeisen kuukauden muutos verrattuna edellisen vuoden vastaavaan ajanjaksoon.

Rakentamisen liikevaihdon ja palkkasumman arvoindeksit julkaistaan kuukausittain Tilastokeskuksen Internet-sivuilla osoitteessa: www.tilastokeskus.fi/suhdanteet/bt, jossa ne löytyvät myös Excel-taulukoina.

Kuukausittaisten arvoindeksien laskenta perustuu verohallinnon arvonlisävero- ja työnantajasuoritus-tietoihin, joita täydennetään Tilastokeskuksen aineistolla.

Lähde: Tilastokeskus, Liiketoiminnan kuukausikuvaajat
Tiedustelut: Anja Räisänen (09) 17 341

TALONRAKENNUSALAN TYÖLLISYYS

TALONRAKENNUSALAN TYÖLLISET, 1 000 henkeä

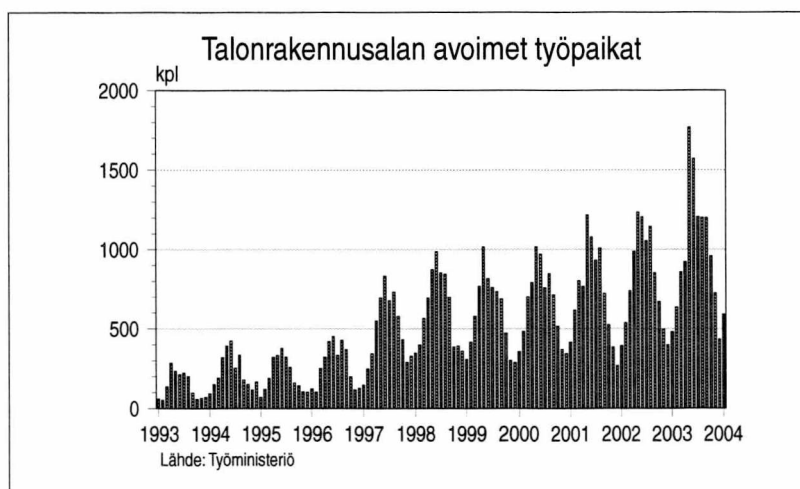
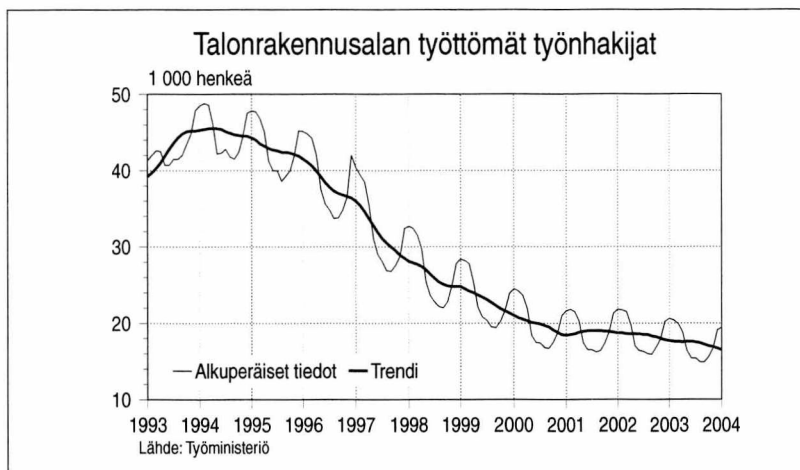
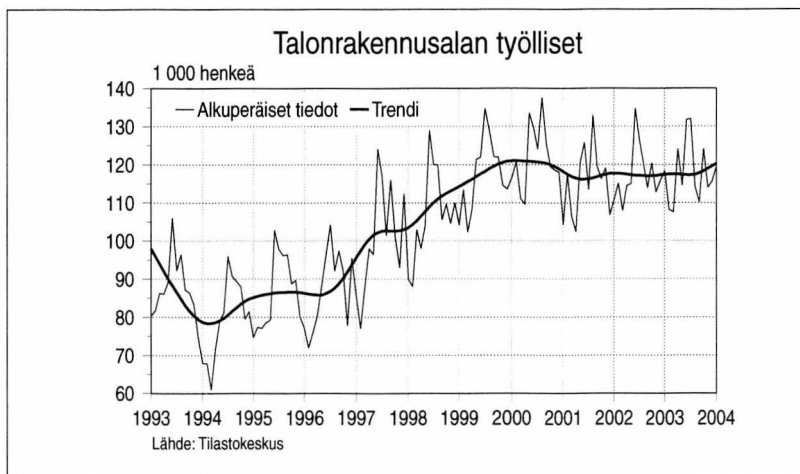
	2003	2004
tammi	118	120
helmi	108	
maalis	108	
huhti	124	
touko	115	
kesä	132	
heinä	132	
elo	114	
syys	110	
loka	124	
marras	114	
joulu	116	

TALONRAKENNUSALAN TYÖTTÖMÄT TYÖNHAKIJAT, 1 000 henkeä

	2003	2004
tammi	21	19
helmi	20	
maalis	20	
huhti	19	
touko	16	
kesä	15	
heinä	15	
elo	15	
syys	15	
loka	16	
marras	17	
joulu	19	

TALONRAKENNUSALAN AVOIMET TYÖPAIKAT, lukumäärä

	2003	2004
tammi	479	589
helmi	634	
maalis	858	
huhti	923	
touko	1 767	
kesä	1 571	
heinä	1 205	
elo	1 200	
syys	1 200	
loka	959	
marras	726	
joulu	434	

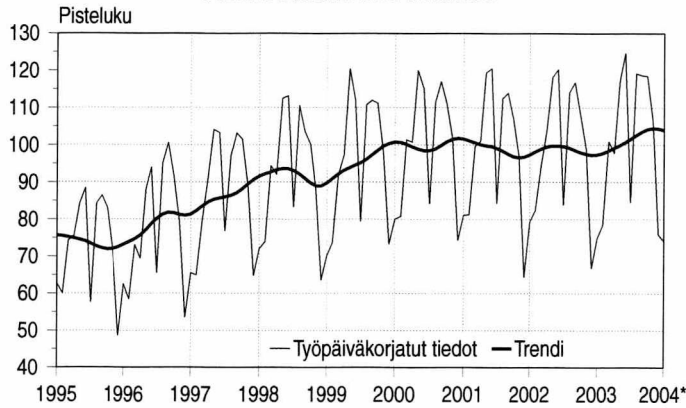


Lähde: Tilastokeskus, Työvoimatutkimus, Työministeriö

Tiedustelut: Tilastokeskus, Kalle Sinivuori (09) 17 341, Työministeriö, Työnvälitystilasto (09) 18 561

RAKENNUSAINETEOLLISUUS

Rakennusaineteollisuus

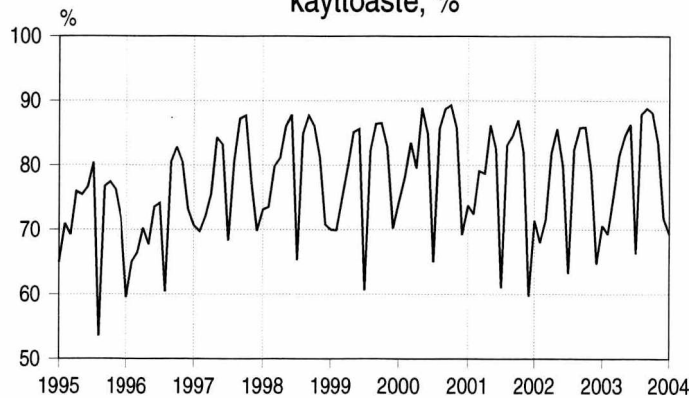


TEOLLISUUSTUOTANNON VOLYYMI-INDEKSI 2000 = 100 Rakennusaineteollisuus

	2002	2003	2004*
tammi	79,3	74,8	74,1
helmi	82,4	78,4	
maalis	94,3	101,0	
huhti	103,8	97,8	
touko	118,2	117,2	
kesä	120,3	124,7	
heinä	83,9	84,6	
elo	114,1	119,2	
syys	116,8	118,7	
loka	107,9	118,5	
marras	99,0	106,3	
joulu	66,8	75,9	
vuoden k.a.	98,9	101,4	

Toimialoitaisen painorakenteen muutosten vuoksi vuoden 2003 teollisuustuotannon luvut ovat muuttuneet hieman

Rakennusaineteollisuuden kapasiteetin käyttöaste, %



RAKENNUSAINETEOLLISUUS Kapasiteetin käyttöaste, %

	2002	2003	2004*
tammi	71,4	70,6	69,3
helmi	68,0	69,3	
maalis	71,5	75,1	
huhti	81,9	81,5	
touko	85,6	84,5	
kesä	79,9	86,3	
heinä	63,2	66,3	
elo	82,4	87,9	
syys	85,8	88,8	
loka	85,9	88,1	
marras	79,0	83,5	
joulu	64,7	71,7	

* ennakkotieto

Lähde: Tilastokeskus, Teollisuustuotannon volyyymi-indeksi
Tiedustelut: Kari Rautio (09) 17 341

RAKENNUSKUSTANNUSINDEKSI

RAKENNUSKUSTANNUSINDEKSI 2000=100

		Kokonaisindeksi	Työpanokset	Tarvikkeet	Muut panokset
2003	I	104,2	105,4	104,4	101,4
	II	104,4	105,5	104,6	101,6
	III	105,1	107,2	104,8	102,0
	IV	105,2	107,6	104,9	102,0
	V	105,3	107,6	105,2	101,7
	VI	105,4	107,7	105,4	101,6
	VII	105,6	107,7	105,6	102,0
	VIII	105,7	107,8	105,6	102,4
	IX	105,6	107,9	105,5	102,1
	X	105,3	106,8	105,4	102,3
	XI	105,4	106,8	105,5	102,3
	XII	105,3	106,9	105,4	102,1
2004	I	105,6	107,1	105,7	102,4

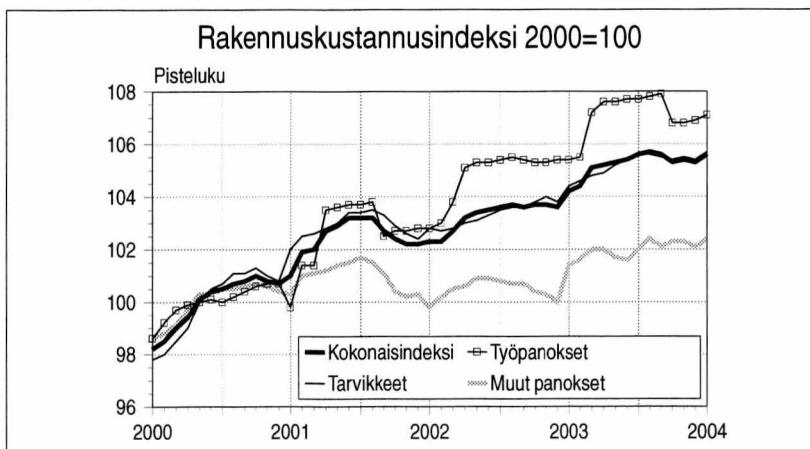
RAKENNUSKUSTANNUSINDEKSI 2000=100

		Asuin-kerrostalo	Rivitalo	Toimisto- ja liikerak.	Teollisuus ja varastorak.
2003	I	103,3	104,8	103,8	105,5
	II	103,5	105,0	103,9	105,7
	III	104,2	105,6	104,7	106,3
	IV	104,3	105,8	104,9	106,5
	V	104,4	105,8	105,0	106,5
	VI	104,6	105,9	105,2	106,6
	VII	104,7	106,1	105,3	106,7
	VIII	104,8	106,3	105,4	106,8
	IX	104,8	106,4	105,3	106,8
	X	104,4	106,1	104,8	106,5
	XI	104,5	106,1	104,9	106,6
	XII	104,5	106,0	104,8	106,6
2004	I	104,7	106,1	105,2	106,9

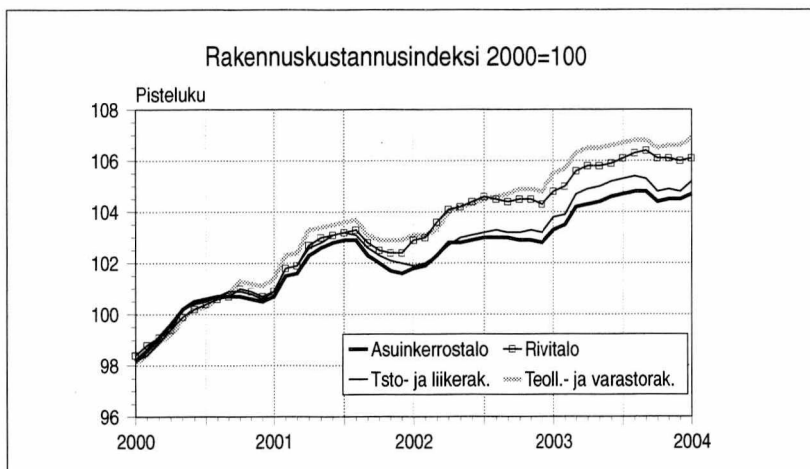
RAKENNUSKUSTANNUSINDEKSI 2000=100

SUURIMMAT HINNANMUUTOKSET, %

	tammi 04/ tammi 03	tammi 04/ joulu 03
Kaatopaikkamaksut	8,5	8,5
Vakuutukset	8,4	-0,1
Kyllästetty puutavara	8,3	0,5
Työmaan energia	6,0	0,3
Betoniteräs	6,0	-0,4
Kokonaisindeksi	1,3	0,3
Puuovet	-4,8	0,0
Sähköjohdot	-4,8	0,4
Tiilikate	-6,5	-2,4
Hissiasennus	-6,7	-2,6
Rahoitus	-13,1	-3,5

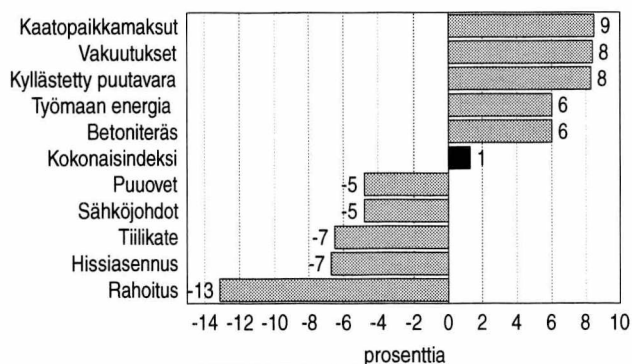


Rakennuskustannusindeksi 2000=100



Rakennuskustannusindeksi 2000=100

Vuoden aikana tapahtuneet suurimmat muutokset tammikuu 2004/2003



Rakennuskustannusindeksi 2000=100

Lähde: Tilastokeskus, Rakennuskustannusindeksi
Tiedustelut: Sinikka Kanerva (09) 17 341

UUSIMMAT SUURET RAKENNUSKOHTEET

Kunta	Luvan myöntö- vuosi ja kuukausi	Omistajan nimi	Käyttötarkoitus	Tilavuus m ³	Aloitus- vuosi ja kuukausi	
Helsinki	200312	KIINTEISTÖ OY MIKONKATU 11	laaj.	Liikerak.	65 000	
Lempäälä	200312	KIINTEISTÖ OY IDEAPARK AB	uusi	Liikerak.	843 000	
Oulu	200312	PRISMA/TRADEKA	uusi	Liikerak.	94 901	
Helsinki	200312	KIINT OY RUOHOLAHDEN SULKA	uusi	Toimistorak.	50 770	
Turku	200312	KIINT OY KUPITTAAN ASEMAKESKUS	uusi	Toimistorak.	91 600	
Tampere	200312	TAMPEREEN KAUPUNKI	uusi	Opetusrak.	59 500	
Helsinki	200312	SENAATTI-KIINTEISTÖT	uusi	Opetusrak.	129 150	
Hartola	200312	KIINTEISTÖ OY KURPPA	uusi	Teollisuusrak.	180 280	
Vantaa	200312	SUOMEN POSTI OY	laaj.	Teollisuusrak.	206 200	
Vantaa	200311	KOY VANTAANPORTIN LIIKETILAT	uusi	Liikerak.	264 320	
Vantaa	200311	KOY VANTAANPORTIN LIIKEKESKUS	laaj.	Liikenteen rak.	90 400	
Turku	200311	KVAERNER MASA-YARDS OY	laaj.	Teollisuusrak.	118 213	200311
Vöyri	200310	AB HEIKIUS WOODCONSTRUCTIONS OY	uusi	Teollisuusrak.	55 800	
Kouvola	200310	KOUVOLAN KAUPUNKI	uusi	Varastorak.	52 220	
Kouvola	200310	KOUVOLAN YRITYSMAGNEETTI OY	uusi	Varastorak.	145 260	
Vantaa	200309	KESKO OY/KIINTEISTÖLIIKETOIMINTA	uusi	Liikerak.	73 500	200310
Tornio	200309	AVESTAPOLARIT STAINLESS OY	laaj.	Teollisuusrak.	61 640	200309
Kouvola	200309	KOUVOLAN KAUPUNKI	uusi	Varastorak.	104 290	
Pirkkala	200308	KIINTEISTÖ OY BAUHAUS PIRKKALA	uusi	Liikerak.	172 800	
Vantaa	200308	KOY TIKKURILAN LAUREA II	uusi	Opetusrak.	73 850	200309
Pori	200308	OWH-YHTIÖT OY JA PORIN SATAMA	uusi	Teollisuusrak.	56 200	200309
Kitee	200308	STORA ENSO TIMBER OY LTD	laaj.	Teollisuusrak.	70 690	200310
Suolahti	200308	VALTRA OY AB	laaj.	Teollisuusrak.	53 670	
Helsinki	200307	PUUKESKUS OY	uusi	Varastorak.	64 082	200309
Jyväskylä	200306	KESKO OYJ	uusi	Liikerak.	133 833	200307
Kotka	200306	KAUK-SUOMEN RAKENNUSRYHMÄ OY	uusi	Varastorak.	67 410	
Tuusula	200306	VALION ELÄKEKASSA	laaj.	Varastorak.	52 664	200310
Riihimäki	200305	VALIO OY HERAJOEN MEIJERI	laaj.	Teollisuusrak.	60 295	200308
Espoo	200304	LEPPÄVAARAN LIIKEKESKUS OY	uusi	Liikerak.	501 000	200306
Haapavesi	200304	HAAPAVEDEN KAUPUNKI	uusi	Teollisuusrak.	111 428	
Rusko	200304	PARMA OY	uusi	Teollisuusrak.	58 025	
Laukaa	200304	LIDL SUOMI KOMMANDIITTIYHTIÖ	uusi	Varastorak.	401 500	200305
Joensuu	200303	P-KARJALAN SAIRAANHOPIIRIN KY	uusi	Liikenteen rak.	50 490	200303
Espoo	200303	SENAATTI-KIINTEISTÖT	uusi	Opetusrak.	51 000	200303
Vaasa	200303	BOTNIA GALVA OY	uusi	Teollisuusrak.	53 248	
Helsinki	200302	ABB CURRENT OY	uusi	Toimistorak.	122 000	
Espoo	200301	KOY OLARIN KOMEETANRANTA 3	uusi	Liikerak.	209 550	200302
Helsinki	200301	FAB HFORS AKU KORHONENSVÄGEN 1 H	uusi	Toimistorak.	54 400	200304
Helsinki	200301	FAB HFORS AKU KORHONENSVÄGEN 3 H	uusi	Toimistorak.	63 000	200307
Espoo	200211	ESPOON TENNISTUKI RY	uusi	Urheilurak.	187 200	
Kuopio	200211	OY KARELIA PARKETTI LTD	uusi	Teollisuusrak.	51 660	
Helsinki	200210	KUNTIEN ELÄKEVAKUUTUS	uusi	Toimistorak.	78 860	200210
Oulu	200210	OSAKK	laaj.	Opetusrak.	60 500	200304
Tornio	200210	AVESTAPOLARIT STAINLESS OY	laaj.	Teollisuusrak.	139 500	
Helsinki	200209	KOY PITÄJÄNMAEN KARVAAMOKUJA 2 C	uusi	Toimistorak.	117 059	200209
Helsinki	200209	KIINTEISTÖ OY OPETUSTALO	uusi	Opetusrak.	59 750	200301
Helsinki	200208	FAST AB ARCADE NOVA	uusi	Opetusrak.	97 200	200210
Kangasala	200206	SKANSKA SISÄ-SUOMI OY	uusi	Liikerak.	61 740	
Joensuu	200206	JOENSUUN KAUPUNKI	uusi	Urheilurak.	262 480	200207
Oulu	200206	OULUN KAUPUNKI, TILAPALVELUT	uusi	Opetusrak.	62 254	200206
Tuusula	200206	VALION ELÄKEKASSA	laaj.	Varastorak.	53 205	
Loimaa	200205	PEMAMEK OY	uusi	Teollisuusrak.	79 228	
Särkisalo	200205	OMYA OY	laaj.	Teollisuusrak.	61 000	200312
Vantaa	200205	KOY VANTAAN NUOLIKUJA 6	uusi	Varastorak.	63 080	200310
Helsinki	200204	KIINTEISTÖVIRASTO	uusi	Liikerak.	543 095	200302
Turku	200204	TURUN KAUPUNKI	uusi	Liikerak.	193 600	200206
Helsinki	200204	SENAATTI-KIINTEISTÖT	laaj.	Opetusrak.	75 230	200208
Pietarsaari	200204	UPM-KYMMENE OYJ	uusi	Teollisuusrak.	160 920	200207
Pietarsaari	200204	UPM-KYMMENE OYJ	uusi	Teollisuusrak.	51 400	200209
Kotka	200204	JOHN NURMINEN OY	uusi	Varastorak.	79 585	200204
Ylivieska	200203	KOY SAVARI	laaj.	Liikerak.	80 900	200203
Pirkkala	200202	OY TKD CONSTRUCTION FINLAND AB	uusi	Liikerak.	169 230	200203
Helsinki	200202	EDUSKUNTA	uusi	Toimistorak.	64 310	200206
Turku	200202	OY TURUN SANOMAT	laaj.	Teollisuusrak.	90 280	200203
Kuopio	200201	KIINT OY KUOPION KAUPPAKATU 26-28	uusi	Liikerak.	73 500	200305
Vihti	200111	VIHDIN KUNTA	uusi	Opetusrak.	54 905	200208
Ylivieska	200110	KIINTEISTÖ OY SAVARI	uusi	Liikerak.	118 600	200110

Lähde: Väestörekisterikeskus, Väestötietojärjestelmä

Tiedustelut: Rolf Ahlfors (09) 22 9161

Postitus

2 lk kirje

Port Payé
Finlande
126676

Suomen
Posti Oyj

SVT
Suomen virallinen tilasto
Finlands officiella statistik
Official Statistics of Finland

Rakentaminen 2004:6
Byggandet
Construction

Myynti

Tilastokeskus, myyntipalvelu
PL 4C
00022 TILASTOKESKUS
Puh. (09) 1734 2011
Fax (09) 1734 2500
myynti@tilastokeskus.fi
www.tilastokeskus.fi

Käyntiosoite

Työpajankatu 13
00580 Helsinki

ISSN 0784-8390/Rakentaminen
ISSN 1238-7142/Talonrakentaminen ja Suhdanteet

Tuotenumero 9579

AD