

F13.3

- 2 -11- 2007



Tilastokeskus

RAKENTAMINEN 2007

TALONRAKENTAMINEN JA SUHDANTEET

Marraskuu 2007



TILASTOKIRJASTO



136 016 6142

TALONRAKENTAMINEN JA SUHDANTEET

Hyvä lukija

Julkaisu sisältää talonrakennusalan tuoreimmat tilastotiedot suhdanteiden seurantaan varten.

Julkaisu ilmestyy Rakentaminen sarjassa.

Vastaavana tilastojohtaja
Hannele Orjala

Lisätietoja:

Anja Räisänen (09) 1734 2230
tai ko. sivun alalaidassa mainittu henkilö

Vuosikertahinta 66 euroa.
Kestotilauksena 61 euroa.
Ilmestyy 11 kertaa vuodessa.

© 2007 Tilastokeskus

Julkaisun tiedot vapaasti lainattavissa.
Lainattaessa mainittava ko. tiedon kohdalla ilmoitettu lähde.

ISSN 1795-5165/Suomen virallinen tilasto
ISSN 0784-8390/Rakentaminen
ISSN 1238-7142/Talonrakentaminen ja Suhdanteet

Rakentaminen 2007
Byggandet
Construction

SVT
Suomen virallinen tilasto
Finlands officiella statistik
Official Statistics of Finland

sähköposti:
rakennus.suhdanne@tilastokeskus.fi

<u>Uudisrakentaminen, työllisyys ja hintaindeksit muutosprosentteineen</u>	3
<u>Uudisrakentaminen</u>	4
<u>Uudisrakentamisen volyyymi-indeksi</u>	5
<u>Korjausrakentaminen</u>	7
<u>Myönnetyt rakennusluvut</u>	8
<u>Rakennustarvikkeiden kauppa</u>	10
<u>Talonrakennusyriytysten liikevaihto- ja palkkasummaindeksit</u>	11
<u>Talonrakennusalan työllisyys</u>	12
<u>Rakennuskustannusindeksi</u>	13
<u>Rakennusaineteollisuus</u>	14
<i>Väestörekisterikeskuksen liite:</i> <u>Uusimmat suuret rakennuskohteet</u>	15

Trendi kuvaa sarjan pitkän ajan suhdannevaihtelua.
Kausitasoitettut aikasarjat tuotetaan TRAMO/SEATS -menetelmällä.
Julkaisussa tähdellä * merkityt ovat ennakkotietoja.

Muutos rakennus- ja asuntotuotantotilastojen tilastointikäytännöissä

Rekisteritietojen kattavuuden parantamiseksi tilastoinnissa on hyödynnetty muuttoilmoituksia vuoden 2005 alusta alkaen. Tilastointikäytännön muutos kasvattaa valmistuneita asuinrakennuksia kuvaavia lukuja vuositasolla noin 10 % ja aloitettuja asuinrakennuksia kuvaavia lukuja noin 4 %. Kasvusta valtaosa kohdistuu erillisten pientalojen luokkaan. Tarkempaa tietoa muutoksesta ja sen vaikutuksista löytyy mm. Tilastokeskuksen Internet-sivuilta osoitteesta: www.tilastokeskus.fi/til/ras/ras_2006-06-02_uut_001.html.

UUDISRAKENTAMINEN, TYÖLLISYYS JA HINTAINDEKSIT MUUTOSPROSENTTEINEEN

UUDISRAKENTAMINEN

2006		2007*										
elo	syys	loka	marras	joulu	tammi	helmi	maalis	huhti	touko	kesä	heinä	Elo
4,64	5,33	4,04	4,03	3,08	3,09	3,58	5,50	5,53	7,00	7,59	2,98	4,03
20	31	32	56	32	24	-14	24	34	27	16	12	-5
2 790	2 976	2 886	1 974	1 812	1 442	2 598	3 506	3 832	3 843	3 732	2 011	2 413
5,29	4,15	3,90	2,81	2,01	3,41	1,89	3,87	4,89	5,02	4,76		
29	-12	16	16	17	51	18	15	31	-14	-9		
4 159	3 234	2 695	2 317	1 381	1 389	1 200	2 577	3 500	3 921	3 380		
114	118,8	120,7	117,2	109,7	110,0	100,6	95,4	96,0	102,1	111,4	118,2	127,8
1,9	0,4	-0,5	-0,9	-0,2	4,0	6,1	7,6	11,5	14,0	14,4	13,7	12,1

Myönnetty rakennusluvut, milj. m³

Muutos-% edellisen vuoden vastaavasta kuukaudesta ¹⁾

Myönnetty rakennusluvut asunnoille, kpl

Aloitett rakennukset, milj. m³ ks. sivu 4

Muutos-% edellisen vuoden vastaavasta kuukaudesta

Aloitett asunnot, kpl

Uudisrakentamisen volyyymi-indeksi 2005=100

Muutos-% edellisen vuoden vastaavasta kuukaudesta.

TYÖLLISYYS

2006		2007										
syys	loka	marras	joulu	tammi	helmi	maalis	huhti	touko	kesä	heinä	elo	syys
126	122	131	127	116	109	128	125	125	144	157	144	135
-5	-3	14	-3	2	-1	10	9	-4	4	16	11	8
12	12	13	15	15	15	14	13	11	11	11	11	10
-15	-15	-16	-15	-16	-16	-17	-17	-16	-16	-15	-15	-14
1 859	1 569	1 412	1 344	1 523	1 764	2 223	2 495	2 479	2 163	2 089	2 596	2 136
6	4	3	-32	-46	-24	-14	6	15	26	22	43	15

Talonrakennusalan työlliset, 1000 henkeä

Muutos-% edellisen vuoden vastaavasta kuukaudesta

Talonrakennusalan työttömät, 1000 henkeä

Muutos-% edellisen vuoden vastaavasta kuukaudesta (Lähde: Työministeriö)

Talonrakennusalan avoimet työpaikat, kpl

Muutos-% edellisen vuoden vastaavasta kuukaudesta (Lähde: Työministeriö)

HINTA- JA KUSTANNUSINDEKSIT

2006		2007										
syys	loka	marras	joulu	tammi	helmi	maalis	huhti	touko	kesä	heinä	elo	syys
104,7	105,4	105,8	106,0	107,1	107,6	108,0	109,4	109,7	109,9	110,3	110,5	111,1
4,1	5,0	5,1	5,0	5,5	5,7	5,8	6,7	6,6	5,9	5,8	5,8	6,1
102,0	102,3	102,3	102,4	102,2	102,9	103,6	104,1	104,0	104,2	104,1	104,2	104,7
1,5	1,8	2,1	2,2	2,3	2,2	2,6	2,6	2,4	2,4	2,6	2,3	2,6

Rakennuskustannusindeksi 2005=100

Muutos-% edellisen vuoden vastaavasta kuukaudesta

Kuluttajahintaindeksi 2005=100

Muutos-% edellisen vuoden vastaavasta kuukaudesta

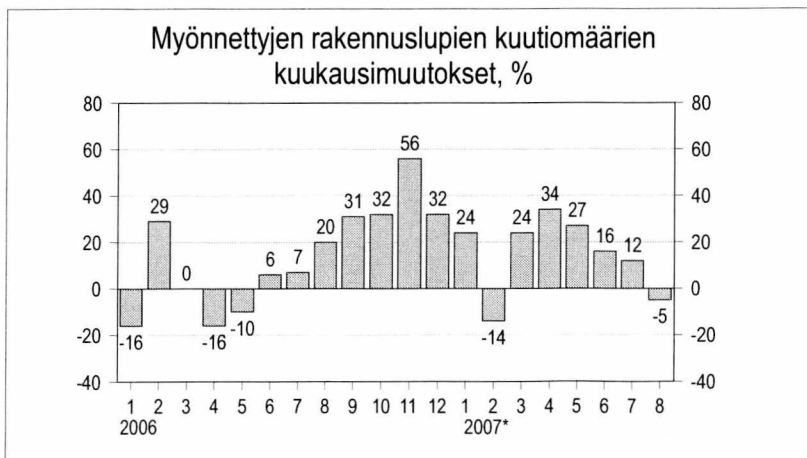
2006

I nelj.	II nelj.	III nelj.	IV nelj.	2007*	
				I nelj.	II nelj.
135,9	138,3	140,0	141,7	114,7	146,8
8,8	7,8	7,1	6,2	6,5	6,1

Asuntojen hintaindeksit 2000=100

Asunnot yhteensä

Muutos-% edellisen vuoden vastaavasta neljänneksestä



¹⁾ Myönnettyjen rakennuslupien kuutiomäärien muutosprosentit lasketaan edellisen vuoden vastaavan ajankohdan ennakkotiedoista.

UUDISRAKENTAMINEN

UUDISRAKENTAMINEN, milj. m³

	Myönnetyt rakennusluvut		Aloitettut rakennukset ¹⁾	
	2006	2007*	2006	2007*
Koko maa				
tammi	2,51	3,09	2,25	3,41
helmi	4,16	3,58	1,60	1,90
maalisk.	4,53	5,50	3,37	3,86
huhti	4,32	5,53	3,74	4,89
touko	5,86	7,00	5,84	5,02
kesä	7,07	7,59	5,23	4,76
heinä	2,91	2,98	3,06	
elokuu	4,64	4,03	5,29	
syysk.	5,33		4,15	
lokakuu	4,04		3,90	
marrask.	4,03		2,81	
jouluk.	3,08		2,01	
Koko vuosi	52,48		43,25	

1) Aloitusten kuukausiarvot julkaistaan neljänneksittäin

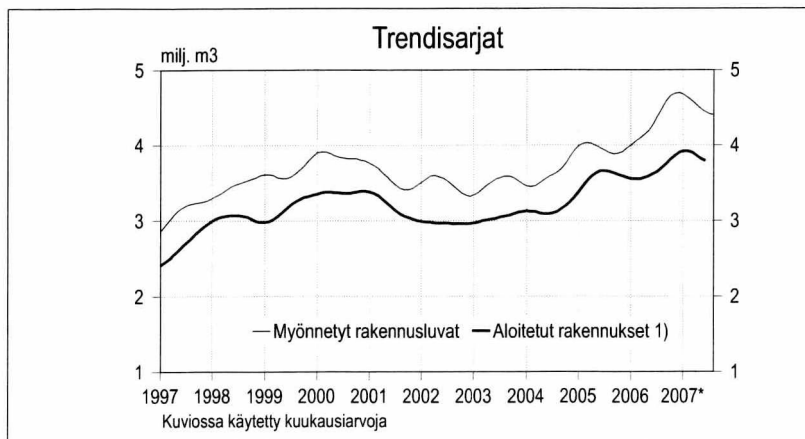
ASUNNOILLE MYÖNNETYT RAKENNUSLUVAT

Koko maa	Asunnot, kpl	
	2006	2007*
tammi	2 052	1 442
helmi	2 371	2 598
maalisk.	3 942	3 506
huhti	3 349	3 832
touko	4 389	3 843
kesä	5 424	3 732
heinä	2 405	2 011
elokuu	2 790	2 413
syysk.	2 976	
lokakuu	2 886	
marrask.	1 974	
jouluk.	1 812	
Koko vuosi	36 370	

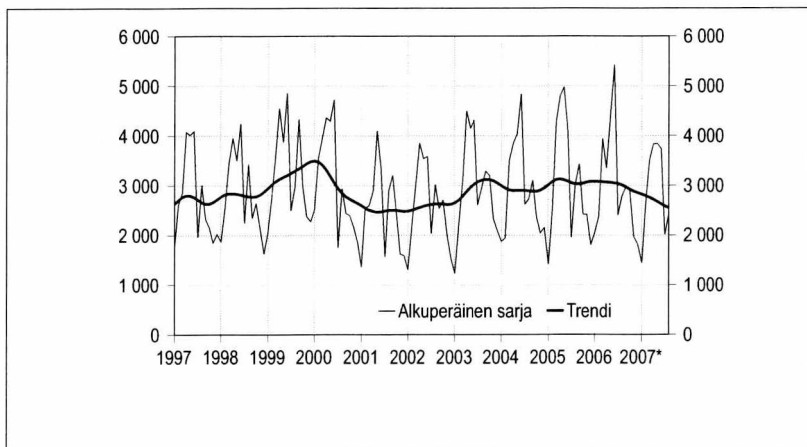
MYÖNNETYT RAKENNUSLUVAT, 1 000 m³ Pääkaupunkiseutu

	2006	2007*
tammi	737	592
helmi	982	576
maalisk.	611	1 094
huhti	454	613
touko	881	1 264
kesä	1 082	1 706
heinä	259	491
elokuu	609	867
syysk.	1 176	
lokakuu	792	
marrask.	589	
jouluk.	572	
Koko vuosi	8 742	

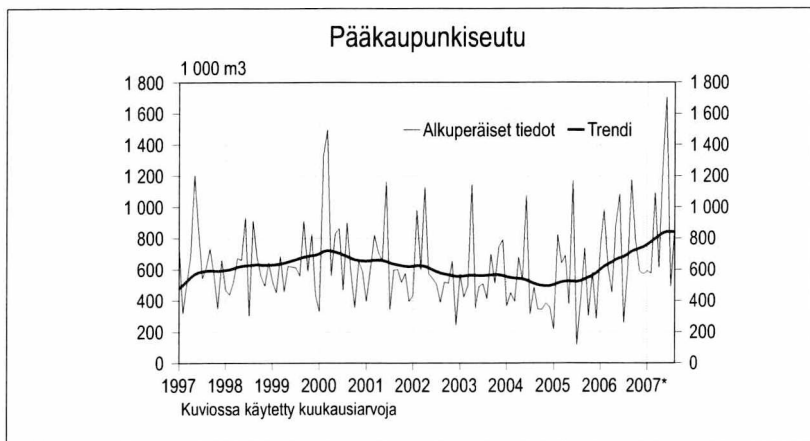
* ennakkotieto



Uudisrakentaminen



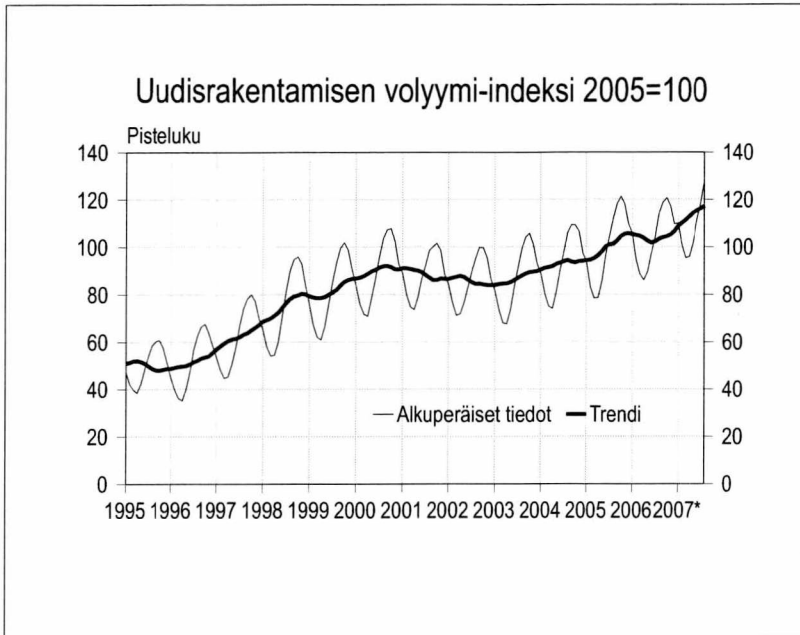
Myönnetyt rakennusluvut



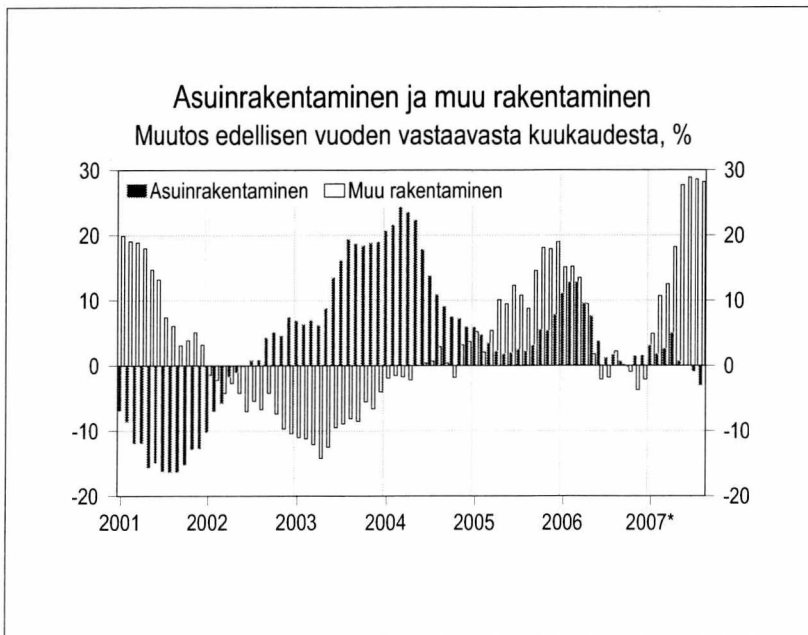
Myönnetyt rakennusluvut

Lähde: Tilastokeskus, Teollisuus ja rakentaminen
Tiedustelut: Paula Salminen (09) 17 341

UUDISRAKENTAMISEN VOLYYMI- INDEKSI 2005 = 100



Uudisrakentamisen volyyymi-indeksi 2005=100



Uudisrakentamisen volyyymi-indeksi 2005=100

Lähde: Tilastokeskus, Uudisrakentamisen volyyymi-indeksi
Tiedustelut: Anja Räisänen (09) 17 341

Uudisrakentamisen volyyymi-indeksi 2005=100 kuvaa talonrakentamisen määrän kehitystä vuoden 2005 hintatasossa. Talonrakentamiseen sisältyvät uudisrakentaminen ja olemassa olevien rakennusten laajennukset. Korjausrakentaminen ja uudelleen rakentamiseen verrattavissa olevat muutokset eivät sisälly uudisrakentamisen volyyymi-indeksiin.

Volyyymi-indeksin avulla voidaan tarkastella rakennustyömaalla syntyvän uudisrakennustuotannon arvon muutoksia kuukausittain. Uudisrakentaminen on tilastoissa jaettu talotyypin ja pääasiallisen rakentajan mukaan. Liiketaloudellisessa rakentamisessa rakentajana on yleensä rakennusliike tai jokin muu ulkopuolinen ammattirakentaja. Omatoimisessa rakentamisessa vain osan tekee ammattirakentaja.

Vuoden 2007 lopulliset tiedot julkaistaan 2008 kesäkuussa. Siihen saakka vuoden 2007 tiedot ovat ennakkollisia. Aina samalla kun tuoreimmat tiedot julkaistaan, korjataan aiempia ennakkotietoja.

Uudistetun indeksin perusvuosi on nyt 2005. Perusvuoden vaihdon yhteydessä uudistettiin rakennushankkeiden hinnoittelua sekä päivitettiin laskentamenetelmä siten, että uudistettu indeksi kuvaa talonrakentamisen uudistuotannon määrää ja sen muutoksia mahdollisimman hyvin.

Uudistetun indeksin lauselu löytyy osoitteesta:
tilastokeskus.fi/til/urvoli
Samasta osoitteesta löytyy myös katsaus indeksin kehitykseen.

UUDISRAKENTAMISEN VOLYYMI- INDEKSI 2005 = 100

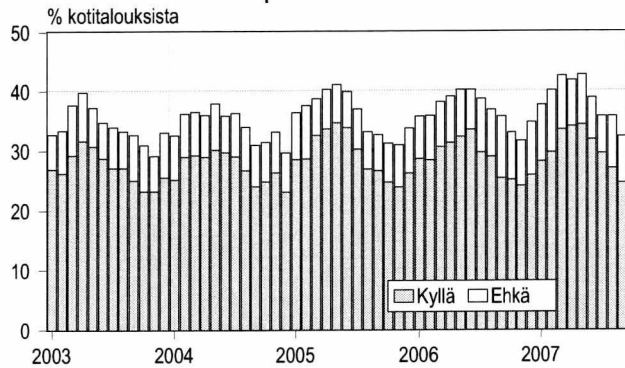
	Koko rakentaminen			Asuinrakentaminen			Muu rakentaminen			Koko rakentamisen yhteensä Muutosprosentti	
	Yhteensä	Liiketaloudellinen rakentaminen	Oma-toiminen rakentaminen	Yhteensä	Liiketaloudellinen rakentaminen	Oma-toiminen rakentaminen	Yhteensä	Liiketaloudellinen rakentaminen	Oma-toiminen rakentaminen		
2005	100,0	100,0	100,0	100,0	100,0	100,0	100,0	100,0	100,0		
2006	103,9	107,1	99,7	104,6	108,5	101,4	103,1	106,1	96,7	3,9	
2006	I	105,8	110,8	99,4	107,2	109,7	105,1	104,3	111,6	88,9	13,0
	II	94,8	104,1	82,8	95,0	102,5	88,8	94,6	105,3	71,9	13,9
	III	88,7	101,6	72,1	87,0	99,3	76,7	90,6	103,2	63,8	13,1
	IV	86,1	99,0	69,3	82,5	95,1	72,1	89,8	101,9	64,3	9,5
	V	89,6	99,4	77,0	87,6	100,8	76,7	91,7	98,4	77,5	4,7
	VI	97,4	102,5	90,8	94,7	104,6	86,5	100,3	101,1	98,5	0,8
	VII	104,0	103,0	105,4	102,7	106,4	99,6	105,5	100,5	116,1	-0,3
	VIII	114,0	110,8	118,2	114,0	114,2	113,9	114,0	108,3	126,1	1,9
	IX	118,8	114,2	124,7	121,4	117,6	124,6	116,0	111,8	124,9	0,4
	X	120,7	115,3	127,5	125,3	119,3	130,3	115,6	112,4	122,4	-0,5
	XI	117,2	113,8	121,6	124,0	119,7	127,7	109,9	109,6	110,6	-0,9
	XII	109,7	111,1	107,9	114,1	113,1	114,9	105,0	109,7	95,1	-0,2
2007*	I	110,0	116,5	101,6	110,5	114,0	107,7	109,4	118,4	90,4	4,0
	II	100,6	111,3	86,7	96,7	102,6	91,9	104,7	117,5	77,3	6,1
	III	95,4	108,2	79,0	89,3	98,1	82,1	101,9	115,4	73,3	7,6
	IV	96,0	109,2	79,0	86,6	95,8	78,9	106,1	118,7	79,3	11,5
	V	102,1	113,7	87,3	88,2	95,1	82,4	117,1	126,9	96,2	14,0
	VI	111,4	118,5	102,2	94,7	98,1	91,8	129,3	133,0	121,2	14,4
	VII	118,2	120,4	115,4	101,8	99,7	103,6	135,7	135,1	136,9	13,7
	VIII	127,8	129,8	125,2	110,6	106,6	113,9	146,2	146,4	146,0	12,1

		Kaikki rakennukset	Asuinrakennukset	Liike- ja toimistorakennukset	Julkiset palvelurakennukset	Teollisuus- ja varastorakennukset	Teollisuusrakennukset	Maatalousrakennukset
		2005	100,0	100,0	100,0	100,0	100,0	100,0
2006	103,9	104,6	112,9	93,1	101,6	112,8	99,9	
2006	I	105,8	107,2	108,3	106,3	115,6	118,1	95,2
	II	94,8	95,0	102,6	95,9	110,0	113,3	74,4
	III	88,7	87,0	98,1	96,1	109,4	112,9	58,2
	IV	86,1	82,5	97,1	98,0	106,0	111,7	57,0
	V	89,6	87,6	102,4	94,7	91,1	105,7	71,5
	VI	97,4	94,7	106,9	94,3	92,2	107,6	89,7
	VII	104,0	102,7	109,3	93,2	88,1	100,6	113,4
	VIII	114,0	114,0	118,4	99,0	97,1	112,0	131,5
	IX	118,8	121,4	126,3	94,3	99,2	113,4	138,5
	X	120,7	125,3	127,9	88,6	103,3	118,3	138,0
	XI	117,2	124,0	126,6	79,5	103,8	119,4	124,7
	XII	109,7	114,1	130,7	76,7	103,6	120,6	106,6
2007*	I	110,0	110,5	143,0	85,7	111,6	124,9	96,2
	II	100,6	96,7	142,6	82,5	112,3	124,6	75,8
	III	95,4	89,3	146,2	76,5	109,1	127,2	66,3
	IV	96,0	86,6	152,4	75,3	112,0	128,1	69,2
	V	102,1	88,2	162,6	77,1	118,7	131,2	83,5
	VI	111,4	94,7	174,0	70,6	126,5	131,7	109,7
	VII	118,2	101,8	174,0	69,3	129,2	135,3	132,6
	VIII	127,8	110,6	180,8	77,3	145,0	152,1	147,2

* ennakkotieto

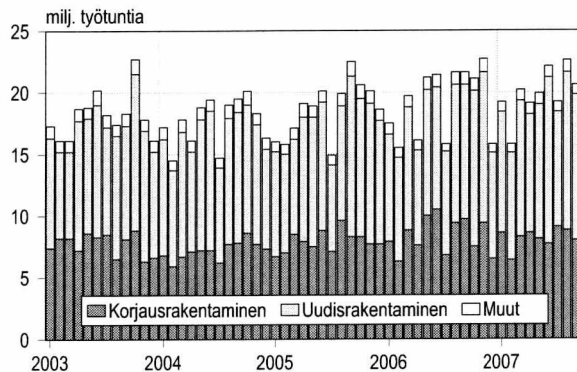
KORJAUSRAKENTAMINEN

Asunnon korjausaikomukset seuraavan puolen vuoden aikana



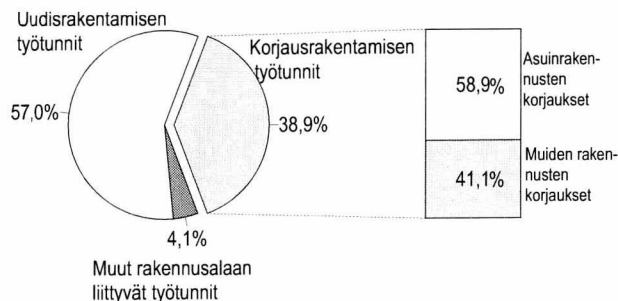
Kuluttajabarometri

Talonrakennusalan ammattirakentajien työtunnit



Työvoimatutkimus

Talonrakennusalan ammattirakentajien työtuntien jakauma syyskuussa 2007



Työvoimatutkimus

Lähde: Tilastokeskus, Kuluttajabarometri ja Teollisuus ja rakentaminen
Tiedustelut: Pertti Kangassalo ja Kaj Isaksson (09) 17 341

KOTITALOUKSIEN ASUNNON KORJAUS- JA PERUSKORJAUSAIKOMUKSET, Prosenttia kotitalouksista

	ASUNNON KORJAUS		PERUSKORJAUS	
	kyllä	ehkä	kyllä	ehkä
2006				
syys	25,4	10,3	12,8	6,5
loka	25,1	7,9	14,1	6,9
marras	24,1	7,5	13,6	5,5
joulu	25,9	8,8	14,7	5,6
2007				
tammi	28,2	9,4	14,4	7,1
helmi	29,7	10,3	15,7	6,7
maalis	33,5	8,9	18,4	8,6
huhti	34,0	7,7	15,8	6,6
touko	34,3	8,3	18,7	6,4
kesä	31,8	7,0	18,4	6,8
heinä	29,5	6,2	15,5	6,2
elo	27,0	8,7	15,9	7,8
syys	24,6	7,7	16,5	6,1

Asunnon korjaus suunnittelujakso 6 kk
Asunnon peruskorjaus suunnittelujakso 12 kk

Peruskorjaus:
lämmitysjärjestelmän korjaus tai uusiminen,
kylpyhuone-, WC- tai saunaremontti

TALONRAKENNUSALAN AMMATTIRAKENTAJIEN TYÖTUNNIT, milj. tuntia

	Uudisrakentaminen	Korjausrakentaminen	Muu	Yhteensä
2006				
syys	10,9	9,7	1,0	21,6
loka	12,6	7,5	1,0	21,1
marras	12,2	9,4	1,1	22,7
joulu	8,6	6,5	0,7	15,8
2007				
tammi	9,8	8,6	0,8	19,2
helmi	8,7	6,4	0,7	15,8
maalis	11,0	8,3	0,9	20,2
huhti	9,6	8,6	0,9	19,1
touko	10,9	8,1	0,9	19,9
kesä	13,5	7,7	0,9	22,1
heinä	9,3	9,1	0,8	19,2
elo	12,8	8,8	1,0	22,6
syys	11,8	8,0	0,8	20,6

Tiedot perustuvat Työvoimatutkimukseen.

MYÖNNETYT RAKENNUSLUVAT

KAIKKI RAKENNUKSET

Myönnetty rakennusluvat, alkuperäiset arvot,
1 000 m³

	2006	2007*
tammi	2 512	3 093
helmi	4 162	3 578
maalis	4 529	5 496
huhti	4 315	5 526
touko	5 860	6 997
kesä	7 073	7 587
heinä	2 913	2 977
elo	4 639	4 032
syys	5 329	
loka	4 040	
marras	4 033	
joulu	3 077	

Koko vuosi **52 483**

ASUINRAKENNUKSET

Myönnetty rakennusluvat, alkuperäiset arvot,
1 000 m³

	2006	2007*
tammi	828	654
helmi	1 048	1 125
maalis	1 818	1 521
huhti	1 610	1 727
touko	2 064	1 748
kesä	2 384	1 767
heinä	1 079	917
elo	1 286	1 031
syys	1 339	
loka	1 201	
marras	882	
joulu	727	

Koko vuosi **16 267**

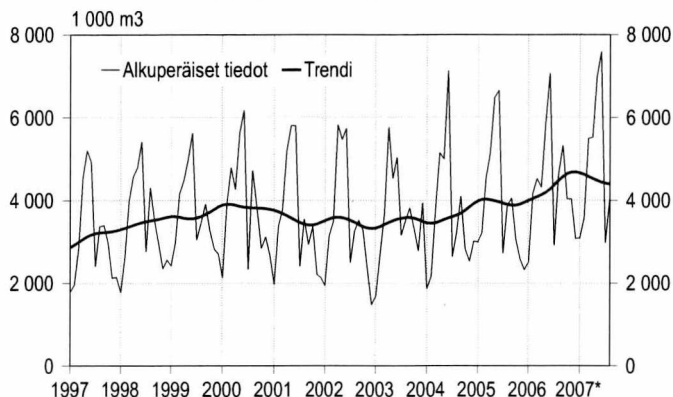
VAPAA-AJAN ASUINRAKENNUKSET

Myönnetty rakennusluvat, alkuperäiset arvot,
1 000 m³

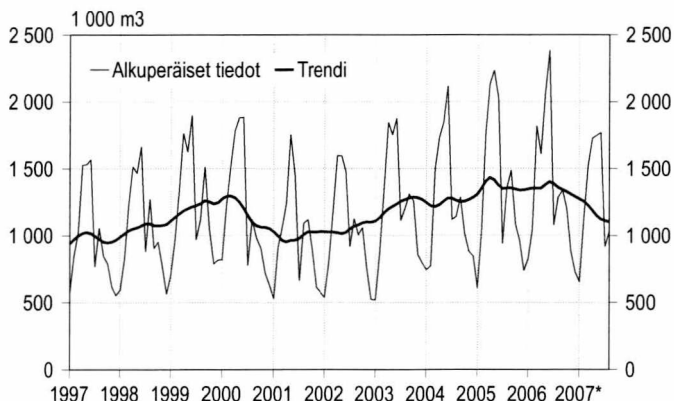
	2006	2007*
tammi	50	72
helmi	84	90
maalis	129	115
huhti	141	127
touko	203	203
kesä	225	204
heinä	126	107
elo	139	125
syys	126	
loka	132	
marras	86	
joulu	65	

Koko vuosi **1 506**

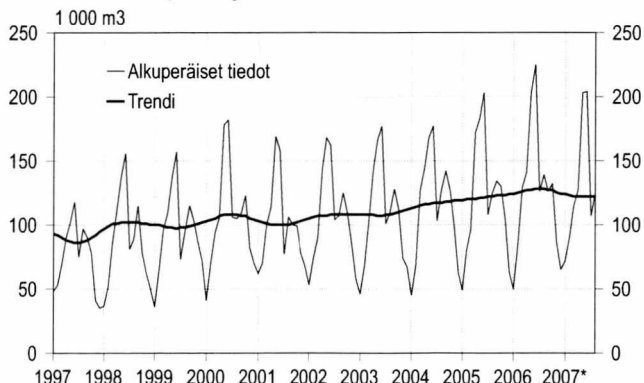
Kaikki rakennukset

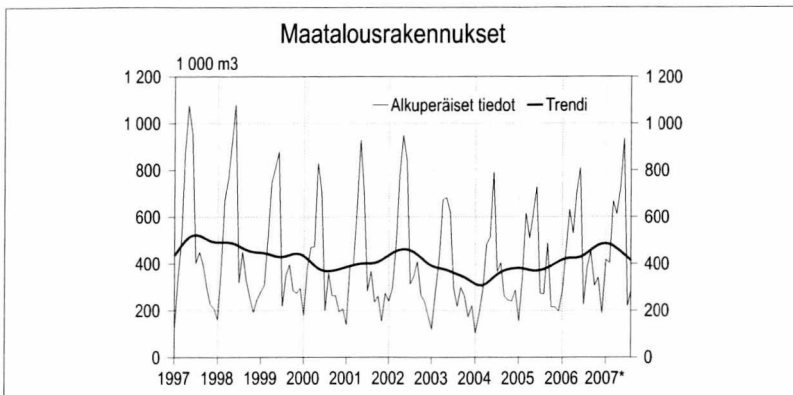
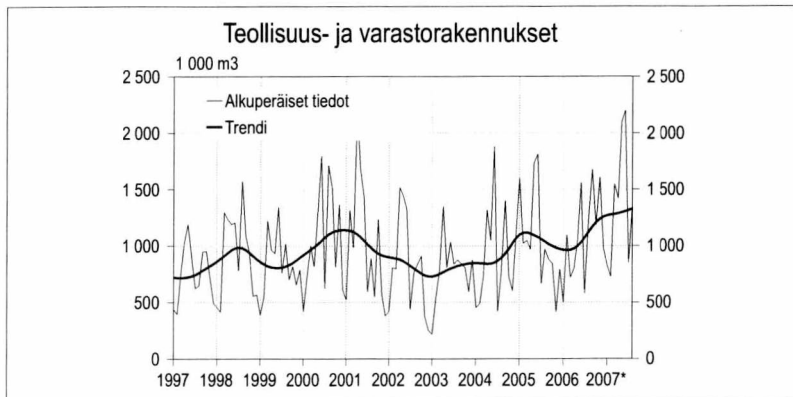
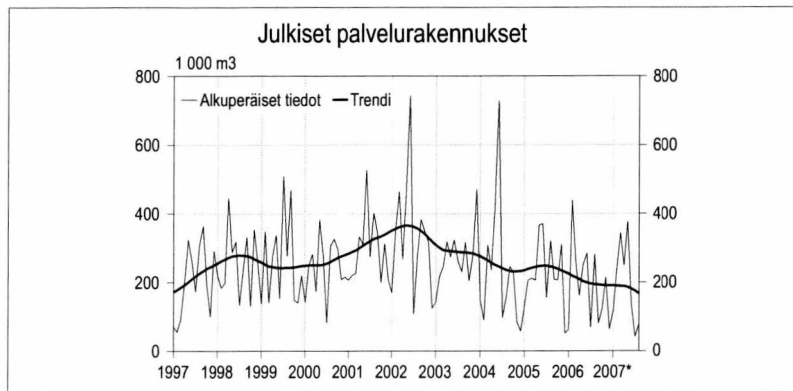
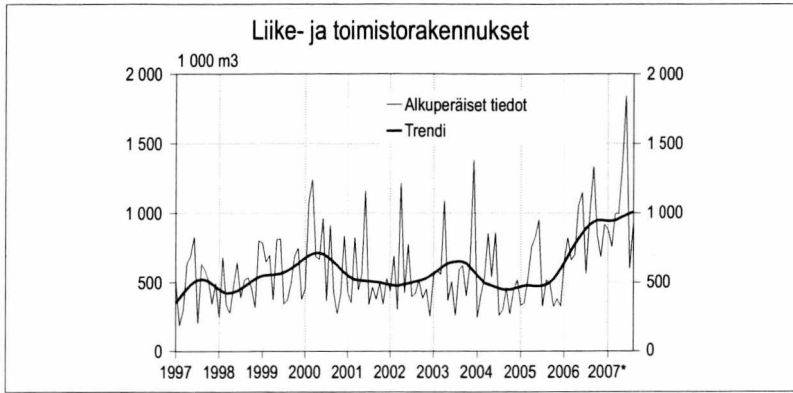


Asuinrakennukset



Vapaa-ajan asuinrakennukset





LIIKE- JA TOIMISTORAKENNUKSET

Myönnettyt rakennusluvut, alkuperäiset arvot, 1 000 m³

	2006	2007*
tammi	652	879
helmi	824	759
maalis	664	995
huhti	698	997
touko	1 055	1 341
kesä	1 148	1 842
heinä	566	602
elo	1 001	919
syys	1 335	
loka	839	
marras	684	
joulu	918	

Koko vuosi 10 384

JULKISET PALVELURAKENNUKSET

Myönnettyt rakennusluvut, alkuperäiset arvot, 1 000 m³

	2006	2007*
tammi	63	119
helmi	439	245
maalis	260	343
huhti	161	249
touko	251	376
kesä	285	134
heinä	69	42
elo	282	78
syys	81	
loka	123	
marras	215	
joulu	64	

Koko vuosi 2 293

TEOLLISUUS- JA VARASTORAKENNUKSET

Myönnettyt rakennusluvut, alkuperäiset arvot, 1 000 m³

	2006	2007*
tammi	503	829
helmi	1 095	728
maalis	721	1 546
huhti	802	1 419
touko	1 051	2 100
kesä	1 559	2 197
heinä	578	851
elo	1 223	1 350
syys	1 676	
loka	1 184	
marras	1 609	
joulu	977	

Koko vuosi 12 981

MAATALOUSRAKENNUKSET

Myönnettyt rakennusluvut, alkuperäiset arvot, 1 000 m³

	2006	2007*
tammi	285	417
helmi	459	402
maalis	631	667
huhti	530	612
touko	709	724
kesä	809	936
heinä	225	219
elo	386	284
syys	453	
loka	306	
marras	341	
joulu	188	

Koko vuosi 5 322

RAKENNUSTARVIKKEIDEN KAUPPA

RAKENNUSKUSTANNUSINDEKSI 2000=100 Tarvikeindeksit

		Rak.tekn. töiden tarvik- keet	LVI- tarvik- keet	Sähkö- tarvik- keet	Maalaus- tarvik- keet
2006	IX	118,2	133,0	116,8	112,9
	X	119,4	132,7	116,7	112,5
	XI	120,2	134,0	116,7	112,9
	XII	120,5	135,4	116,4	112,6
2007	I	121,8	136,4	116,5	114,6
	II	122,9	137,0	117,3	114,0
	III	124,2	137,2	116,1	113,9
	IV	126,7	138,4	115,8	114,4
	V	127,4	138,6	116,7	114,4
	VI	127,8	137,7	117,1	114,0
	VII	128,6	139,8	117,8	114,4
	VIII	128,9	138,1	117,4	114,1
	IX	130,0	140,5	117,5	114,5

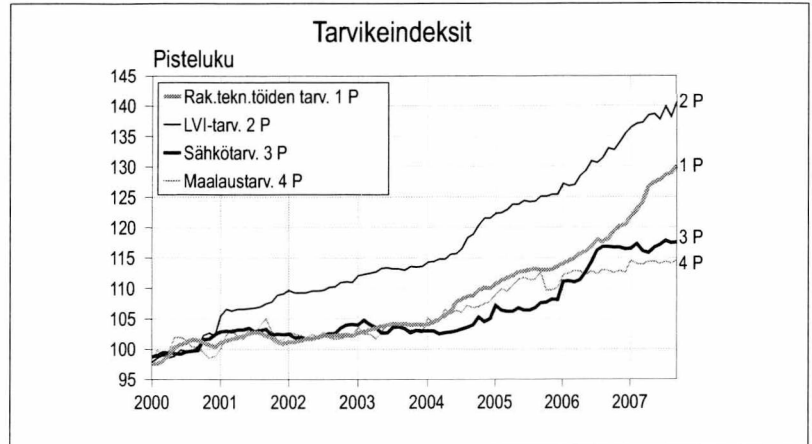
RAKENNUSTARVIKKEIDEN TUUKKAUPPA Sähkötarvikkeiden kokonaismyynti

	2006 milj.euroa	2007 milj.euroa
tammi	51,8	63,0
helmi	49,3	55,0
maalisk	57,4	61,9
huhti	49,3	61,9
touko	67,0	71,8
kesä	66,5	67,9
heinä	53,0	58,7
elo	69,0	73,7
syys	74,6	73,8
loka	78,6	
marras	72,9	
joulu	56,1	

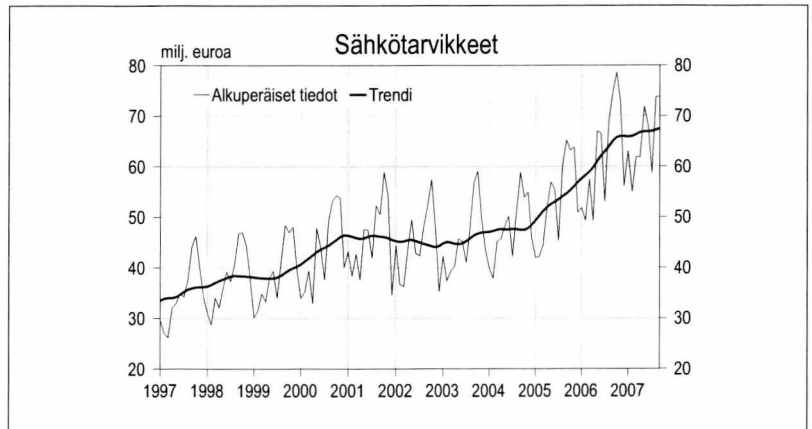
Otoksessa mukana 11 yritystä, jotka edustavat yli 95 prosenttia Suomen sähkötukkukaupasta. Kuukausittain seurataan 38 tuoteryhmän myyntiä

RAKENNUSTARVIKKEIDEN TUUKKAUPPA LVI-tarvikkeiden kokonaismyynti

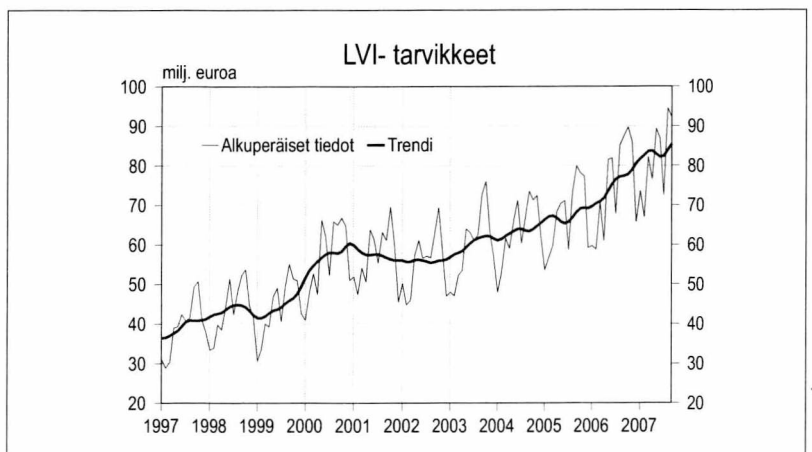
	2006 milj. euroa	2007 milj. euroa
tammi	59,7	73,6
helmi	58,8	66,9
maalisk	70,7	82,2
huhti	60,9	76,5
touko	81,5	89,3
kesä	81,9	86,8
heinä	67,8	72,6
elo	85,1	94,5
syys	87,5	92,1
loka	89,7	
marras	86,0	
joulu	65,8	



Rakennuskustannusindeksi 2000=100



Sähkötukkukauppa



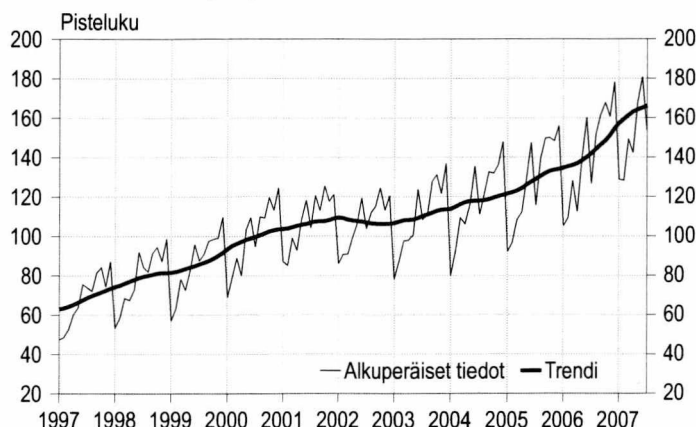
LVI-tukkukauppa

Lähde: Tilastokeskus, SVT Rakennuskustannusindeksi, Suomen Sähkötukuliikkeiden Liitto ja Suomen Putkikauppiasyhdistys

Tiedustelut: Tilastokeskus, Soile Rönkkö (09) 17 341, Sähkötukuliikkeet Hendry Nysten (09) 696 3700, www.sstl.fi/tilastot, Putkikauppiasyhdistys, Olle Grönlund (09) 348 3400

TALONRAKENNUSYRITYSTEN LIIKEVAIHTO- JA PALKKASUMMAINDEKSIT

Talonrakennusyritysten liikevaihtoindeksi 2000=100



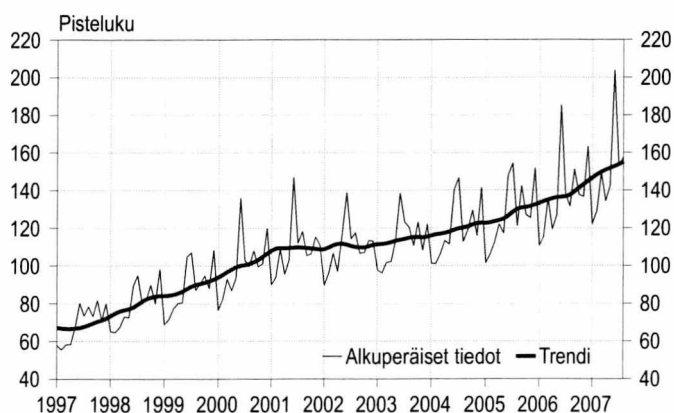
LIIKEVAIHTOINDEKSI 2000=100

	2006	2007	muutos % ¹⁾
tammi	105,2	128,8	14,2
helmi	109,2	128,3	17,6
maalis	128,0	149,2	18,7
huhti	112,4	142,3	20,1
touko	139,6	168,1	20,9
kesä	160,1	180,8	19,2
heinä	126,7	153,8	17,9
elo	151,6		
syys	161,6		
loka	167,8		
marras	160,6		
joulu	178,2		
vuoden ka.	141,8		

Tarkasteltava muuttuja on kotimaan liikevaihto, joka muodostuu kotimaan arvonlisäveronalaisesta myynnistä.

¹⁾ muutosprosentti on kolmen viimeisen kuukauden muutos verrattuna edellisen vuoden vastaavaan ajanjaksoon.

Talonrakennusyritysten palkkasummaindeksi 2000=100



PALKKASUMMAINDEKSI 2000=100

	2006	2007	muutos% ¹⁾
tammi	110,7	122,3	8,9
helmi	115,5	129,0	9,7
maalis	135,7	149,4	10,7
huhti	119,4	134,4	11,4
touko	126,9	142,3	11,5
kesä	185,1	203,6	11,3
heinä	137,8	152,9	10,9
elo	131,5	157,5	13,1
syys	151,2		
loka	137,8		
marras	136,7		
joulu	163,3		
vuoden ka.	137,6		

Tarkasteltava muuttuja on ennakonpidätyksen alaiset palkat, joiden perusteella maksetaan työntäjän sosiaaliturvaksua.

Kuukausittaisten arvoindeksien laskenta perustuu verottajan arvonlisävero- ja työnantajasuoritustietoihin, joita täydennetään Tilastokeskuksen aineistolla.

Rakentamisen liikevaihdon ja palkkasumman arvoindeksit julkaistaan kuukausittain Tilastokeskuksen Internet-sivuilla osoitteessa: [www.tilastokeskus.fi/rakentamisenliikevaihto indeksit](http://www.tilastokeskus.fi/rakentamisenliikevaihto_indeksit), jossa ne löytyvät myös Excel-taulukoina. Sivuilta löytyy myös neljännesvuosittainen katsaus indeksien kehitykseen.

Lähde: Tilastokeskus, Rakentamisen liikevaihto- ja palkkasummaindeksit
Tiedustelut: Katja Äijö (09) 17 341

TALONRAKENNUSALAN TYÖLLISYYS

TALONRAKENNUSALAN TYÖLLISET, 1 000 henkeä

	2005	2006	2007
tammi	110	114	116
helmi	109	110	109
maalis	113	116	128
huhti	117	115	125
touko	116	130	125
kesä	132	138	144
heinä	138	135	157
elo	127	130	144
syys	132	126	135
loka	126	122	
marras	115	131	
joulu	132	127	

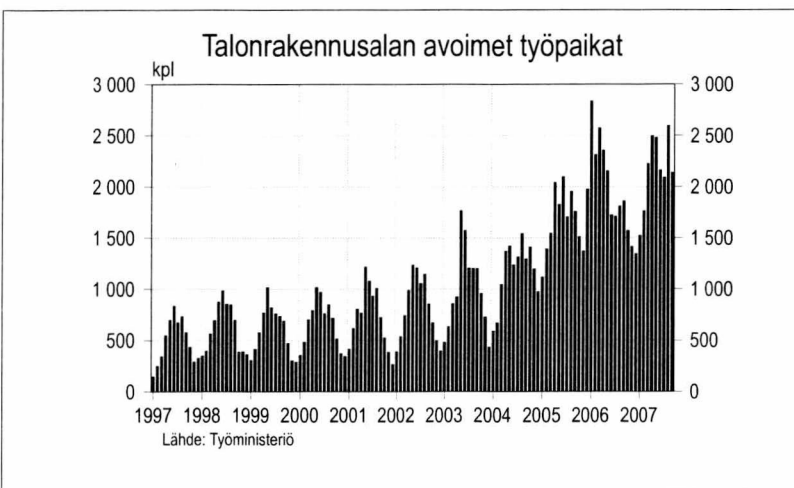
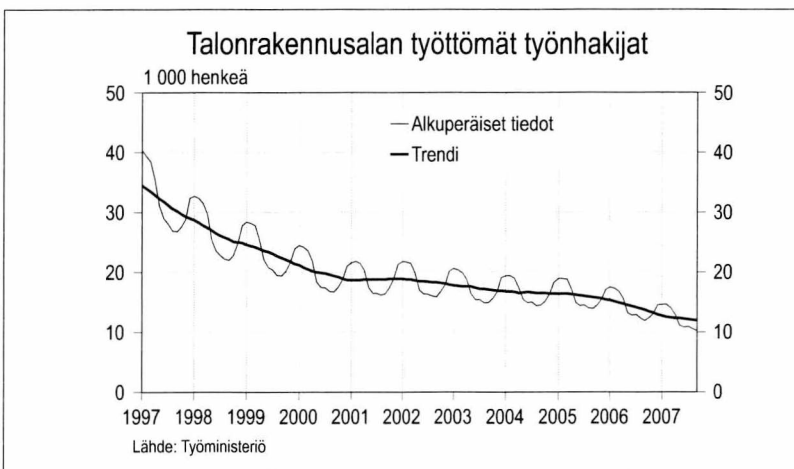
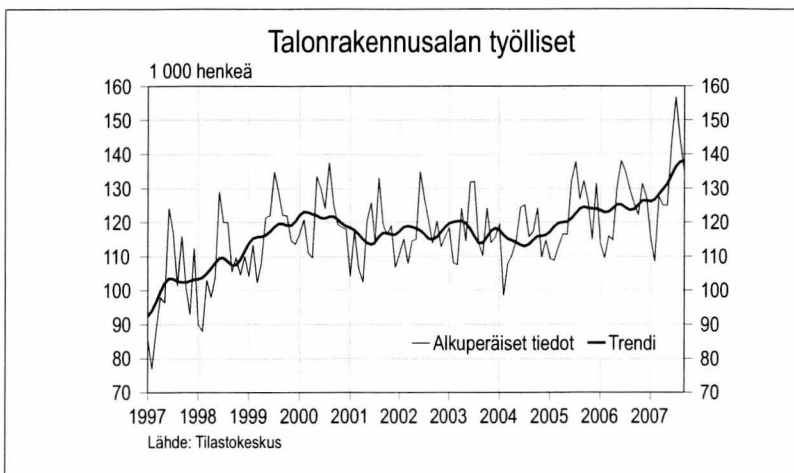
TALONRAKENNUSALAN TYÖTTÖMÄT TYÖNHAKIJAT, 1 000 henkeä

	2005	2006	2007
tammi	19	17	15
helmi	19	17	15
maalis	19	17	14
huhti	17	16	13
touko	15	13	11
kesä	14	13	11
heinä	15	13	11
elo	14	12	11
syys	14	12	10
loka	15	12	
marras	16	13	
joulu	17	15	

TALONRAKENNUSALAN AVOIMET TYÖPAIKAT, lukumäärä

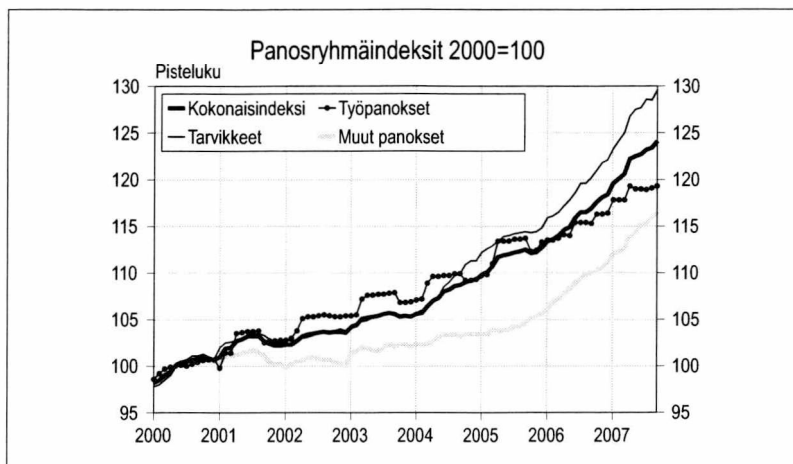
	2005	2006	2007
tammi	1 116	2 837	1 523
helmi	1 392	2 311	1 764
maalis	1 544	2 575	2 223
huhti	2 039	2 355	2 495
touko	1 824	2 154	2 479
kesä	2 095	1 723	2 163
heinä	1 702	1 709	2 089
elo	1 951	1 810	2 596
syys	1 757	1 859	2 136
loka	1 511	1 569	
marras	1 369	1 412	
joulu	1 975	1 344	

Työvoimatutkimus on siirtynyt Tramo/Seats kausi-tasointimenetelmään toukokuun tietojen yhteydessä.

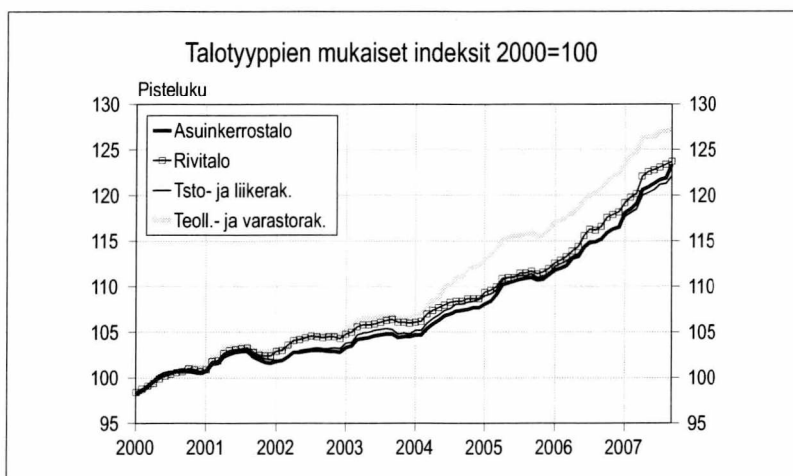


Lähde: Tilastokeskus, Työvoimatutkimus, Työministeriö
Tiedustelut: Tilastokeskus, Kalle Sinivuori (09) 17 341, Työministeriö, Työnvälitystilasto 0106 04001

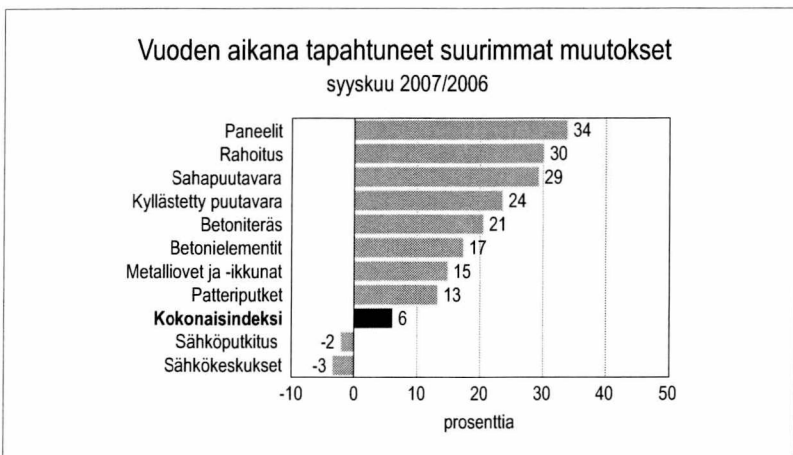
RAKENNUSKUSTANNUSINDEKSI



Rakennuskustannusindeksi 2000=100



Rakennuskustannusindeksi 2000=100



Rakennuskustannusindeksi 2005=100

Lähde: Tilastokeskus, Rakennuskustannusindeksi
Tiedustelut: Sinikka Kanerva (09) 17 341

RAKENNUSKUSTANNUSINDEKSI 2005=100

		Kokonais- indeksi	Työ- panok- set	Tarvik- keet	Muut panok- set
2006	IX	104,7	102,5	105,7	105,7
	X	105,4	103,3	106,4	106,0
	XI	105,8	103,4	107,0	106,3
	XII	106,0	103,5	107,3	106,7
2007	I	107,1	104,7	108,4	107,6
	II	107,6	104,7	109,2	107,9
	III	108,0	104,7	109,9	108,2
	IV	109,4	106,0	111,5	109,4
	V	109,7	105,7	112,0	109,8
	VI	109,9	105,8	112,2	110,6
	VII	110,3	105,7	113,1	110,8
	VIII	110,5	105,9	113,0	111,4
	IX	111,1	106,0	113,9	111,9

RAKENNUSKUSTANNUSINDEKSI 2005=100

		Asuin- kerros- talo	Asuin- pien- talo	Toi- misto- ja lii- kerak.	Teoli- suus- ja va- rastorak.
2006	IX	104,6	105,3	104,2	104,9
	X	105,2	106,2	104,7	105,6
	XI	105,6	106,5	105,1	106,0
	XII	105,8	106,8	105,4	106,3
2007	I	107,2	107,7	106,4	107,2
	II	107,6	108,2	106,7	107,9
	III	108,1	108,6	107,2	108,3
	IV	109,5	110,3	108,5	109,7
	V	109,8	110,7	108,7	109,8
	VI	110,1	111,0	109,1	109,8
	VII	110,5	111,2	109,6	110,2
	VIII	110,7	111,4	109,7	110,3
	IX	111,9	111,8	110,4	110,5

RAKENNUSKUSTANNUSINDEKSI 2005=100 SUURIMMAT HINNANMUUTOKSET, %

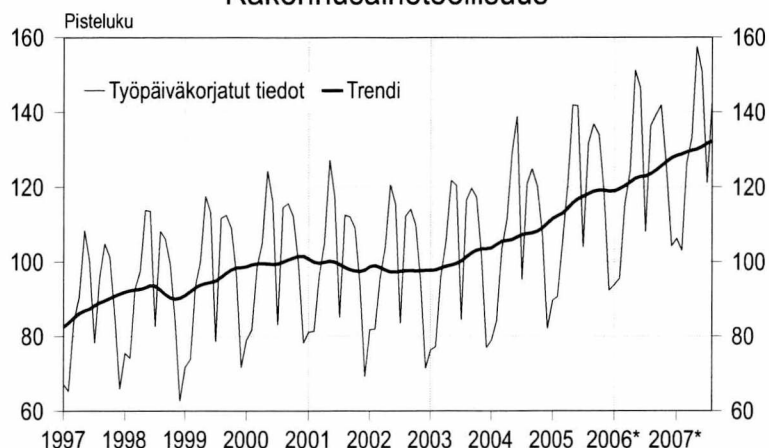
	syys 07/ syys 06	syys 07/ elo 07
Paneelit	33,8	-0,2
Rahoitus	30,1	2,3
Sahapuutavara	29,3	-0,8
Kyllästetty puutavara	23,6	0,2
Betoniteräs	20,5	-2,6
Betonielementit	17,3	5,1
Metalliovet ja -ikkunat	14,8	1,3
Patteriputket	13,2	7,0
Kokonaisindeksi	6,1	0,6
Sähköputkitus	-2,1	-0,4
Sähkökeskukset	-3,4	0,5

RAKENNUSAINETEOLLISUUS

TEOLLISUUSTUOTANNON VOLYMI-INDEKSI 2000 = 100 Rakennusaineteollisuus

	2005	2006	2007*
tammi	86,9	92,0	109,2
helmi	89,7	94,6	102,0
maalis	102,3	120,0	129,3
huhti	122,3	114,9	126,0
touko	138,5	149,0	155,7
kesä	145,0	150,0	151,6
heinä	100,5	105,0	120,3
elo	133,9	138,9	145,4
syys	138,6	138,5	
loka	130,9	141,1	
marras	122,3	129,6	
joulu	89,2	96,4	
vuoden k.a.	116,7	122,5	

Rakennusaineteollisuus

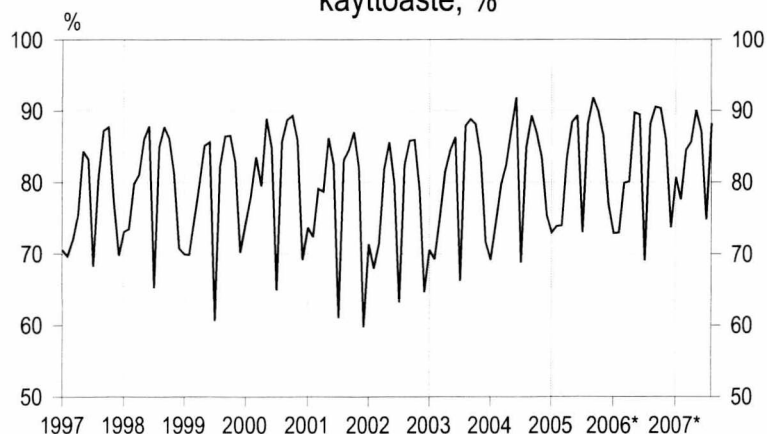


RAKENNUSAINETEOLLISUUS

Kapasiteetin käyttöaste, %

	2005	2006*	2007*
tammi	73,0	72,9	80,7
helmi	73,9	73,0	77,6
maalis	74,0	79,9	84,5
huhti	83,4	80,1	85,6
touko	88,4	89,7	90,0
kesä	89,3	89,4	87,0
heinä	73,0	69,1	74,8
elo	88,2	88,1	88,2
syys	91,8	90,5	
loka	89,9	90,3	
marras	86,5	86,0	
joulu	76,9	73,7	

Rakennusaineteollisuuden kapasiteetin käyttöaste, %



* ennakkotieto

Teollisuustuotannon volyymi-indeksi on ns. muuttuvapainoinen ketjuindeksi. Muuttuvapainoisessa indeksissä muutetaan vuosittain painoja sekä toimialan sisällä että toimialojen välillä.

Lähde: Tilastokeskus, Teollisuustuotannon volyymi-indeksi
Tiedustelut: Kari Rautio (09) 17 341

UUSIMMAT SUURET RAKENNUSKOHTEET

Kunta	Luvan myöntö- vuosi ja kuukausi	Omistajan nimi		Käyttötarkoitus	Tilavuus m ³	Aloitus- vuosi ja kuukausi
Helsinki	200708	KOY KANNELMÄEN KAUPPAKESKUS	uusi	Liikerak.	150 150	
Oulu	200708	KAAKKURINKULMAN KAUPPAKESKUS/BAUHAUS	uusi	Liikerak.	112 500	
Oulu	200708	KAAKKURINKULMAN KAUPPAKESKUS/BAUHAUS	uusi	Liikerak.	147 500	
Uusikaupunki	200708	UUDENKAUPUNGIN KAUPUNKI	uusi	Teollisuusrak.	56 690	
Rovaniemi	200708	ROVASEUDUN MARKKINAKIINTEISTÖT OY	laaj.	Teollisuusrak.	146 700	
Helsinki	200708	HELSINGIN SATAMA	uusi	Varastorak.	432 100	
Kerava	200708	KIINT. OY KERAVANPORTTI	uusi	Liikerak.	51 200	
Lahti	200707	KIINTEISTÖ OY LAHDEN RETAIL PARK	uusi	Liikerak.	119 450	
Helsinki	200707	KIINTEISTÖ OY KUTOMOTIE 2	uusi	Toimistorak.	76 190	200708
Vantaa	200707	OY K. JUSLIN AB	uusi	Toimistorak.	58 000	
Lappeenranta	200707	KAUKAAN VOIMA OY	uusi	Teollisuusrak.	179 000	
Parainen	200707	MARINA PARGAS AB	uusi	Varastorak.	57 870	200708
Jyväskylän mlk	200706	KESKIMAA OSK	uusi	Liikerak.	115 730	
Kuopio	200706	KESKON ELÄKEKASSA	uusi	Liikerak.	115 065	
Espoo	200706	KIINTEISTÖ OY KAUPPAKESKUS SELLO	uusi	Liikerak.	69 000	
Helsinki	200706	KOY HELSINGIN VANHANLINNANTIE 3	uusi	Liikerak.	259 100	
Hämeenlinna	200706	OSUUSKAUPPA HÄMEENMAA	uusi	Liikerak.	209 310	200706
Espoo	200706	ESPOON KAUPUNKI	uusi	Toimistorak.	318 546	200707
Vantaa	200706	LENTOASEMAKIINTEISTÖT OYJ	uusi	Toimistorak.	52 141	
Sotkamo	200706	TALVIVAARA PROJEKTI OY	uusi	Teollisuusrak.	162 932	200708
Espoo	200706	HANTTU JERE ALEKSANTERI	laaj.	Teollisuusrak.	61 838	200707
Hyvinkää	200706	KIINTEISTÖ OY KALLIONOPPO	laaj.	Teollisuusrak.	58 607	200708
Sotkamo	200706	TALVIVAARA PROJEKTI OY	uusi	Teollisuusrak.	112 296	
Helsinki	200706	JOHN NURMINEN OY NURMINEN JOHN OY	uusi	Varastorak.	363 600	
Jyväskylän mlk	200706	KIINTEISTÖ OY VUORILUOLAT	uusi	Varastorak.	56 950	
Kotka	200706	TIRALANA OY	uusi	Varastorak.	53 600	
Närpiö	200706	JAN ERIK SIGG AB	uusi	Kasvihuone	94 278	
Raisio	200705	IKEA OY	uusi	Liikerak.	167 820	
Espoo	200705	ESPOON KAUPUNKI	uusi	Liikerak.	174 000	200706
Tuulos	200705	SUOMEN KAUPPAYHTIÖT OY	uusi	Liikerak.	140 020	200706
Forssa	200705	KOY FORSSAN YRITTÄJÄNKAAARI 7	uusi	Liikerak.	79 900	200706
Kuusamo	200705	YIT RAKENNUS OY	uusi	Liikerak.	88 179	
Helsinki	200705	KIINTEISTÖVIRASTO	uusi	Hoitoalan rak.	74 390	
Lahti	200705	LAHDEN URHEILUHALLIYHDISTYS RY	uusi	Kokoontumisrak.	65 390	200708
Äänekoski	200705	METSÄLIITTO OSUUSKUNTA	uusi	Teollisuusrak.	67 622	200705
Helsinki	200705	GP KIINTEISTÖT KY	uusi	Teollisuusrak.	283 400	200708
Vaasa	200705	OY VAASA PARKS AB	uusi	Teollisuusrak.	82 140	200708
Hamina	200705	OKA OY	uusi	Varastorak.	259 000	200708
Vantaa	200705	OY KWH FREEZE AB	uusi	Varastorak.	84 786	200706
Helsinki	200705	FINNSTEVE OY AB	uusi	Varastorak.	213 170	200706
Pori	200704	LI-PLAST KIINTEISTÖT OY	uusi	Liikerak.	143 700	200704
Pori	200704	PORIN ITÄKESKUS OY	laaj.	Liikerak.	88 418	200705
Helsinki	200704	SPONDA OYJ	uusi	Toimistorak.	121 955	200704
Espoo	200704	NOKIA ASSET MANAGEMENT OY	uusi	Liikenteen rak.	66 050	200704
Turku	200704	TURUN SEUDUN VESI OY	uusi	Teollisuusrak.	116 000	
Joensuu	200704	POHJOIS-KARJALAN KIRJAPAINO OYJ	laaj.	Teollisuusrak.	60 275	200704
Eurajoki	200704	TEOLLISUUDEN VOIMA OY	laaj.	Varastorak.	51 990	200706
Kouvola	200704	KOUVOLAN KAUPUNKI	uusi	Varastorak.	68 950	200704
Raisio	200704	NCC RAKENNUS OY	uusi	Varastorak.	142 400	200705
Joensuu	200703	POHJOIS-KARJALAN OSUUSKAUPPA	laaj.	Liikerak.	204 900	200703
Helsinki	200703	KIINT OY HELSINGIN PANUNTIE 11	laaj.	Toimistorak.	100 000	200706
Vantaa	200703	FINNAIR FACILITIES MANAGEMENT OY	uusi	Liikenteen rak.	53 140	
Heinola	200703	SUOMEN URHEILUOPISTON KANN. OY	uusi	Kokoontumisrak.	77 670	200705
Muurame	200703	HARVIA OY	laaj.	Teollisuusrak.	71 280	200704
Helsinki	200703	SPONDA OYJ	uusi	Varastorak.	204 130	200704
Helsinki	200703	SPONDA OYJ	uusi	Varastorak.	144 210	200704
Helsinki	200703	SPONDA OYJ	uusi	Varastorak.	144 210	200705
Helsinki	200703	SPONDA OYJ	uusi	Varastorak.	144 210	200705

Lähde: Väestörekisterikeskus, Väestötietojärjestelmä
Tiedustelut: Rolf Ahlfors (09) 22 9161

Postitus
2 lk kirje

Port Payé
Finlande
126676

Suomen
Posti Oyj

Suomen virallinen tilasto
Finlands officiella statistik
Official Statistics of Finland

Rakentaminen 2007
Byggandet
Construction

Myynti
Tilastokeskus, myyntipalvelu
PL 4C
00022 TILASTOKESKUS
Puh. (09) 1734 2011
Fax (09) 1734 2500
myynti@tilastokeskus.fi
www.tilastokeskus.fi

Käyntiosoite
Työpajankatu 13
00580 Helsinki

ISSN 1795-5165/Suomen virallinen tilasto
ISSN 1238-7142/Talonrakentaminen ja Suhdanteet (print)
ISSN 1796-2358/Talonrakentaminen ja Suhdanteet (pdf)

Tuotenumero 3310 (print)
Tuotenumero 3311 (pdf)

AE