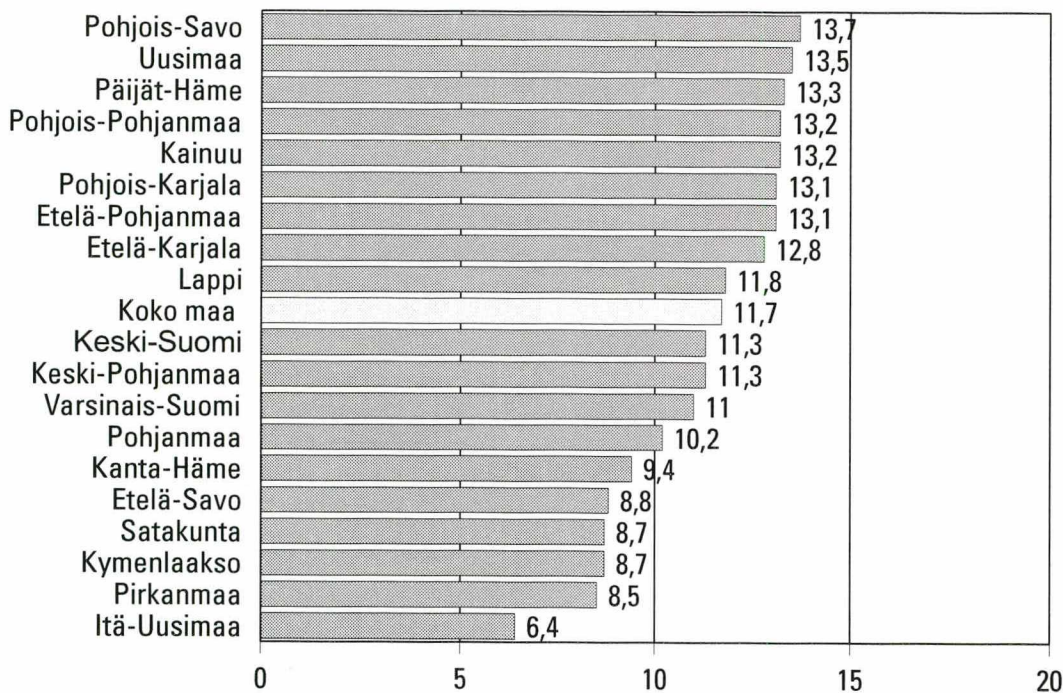


Kuluttajabarometri maakunnittain

2004, 4. neljännes

Kuluttajien luottamusindikaattori maakunnittain, 4. neljännes 2004



Saadut haastattelut maakunnittain 4. neljännes 2004

Uusimaa	1098	Pohjois-Karjala	158
Varsinais-Suomi	404	Pohjanmaa	158
Pirkanmaa	375	Etelä-Savo	148
Pohjois-Pohjanmaa	339	Kanta-Häme	135
Keski-Suomi	249	Etelä-Karjala	121
Pohjois-Savo	211	Itä-Uusimaa	105
Satakunta	203	Kainuu	66
Päijät-Häme	177	Keski-Pohjanmaa	64
Etelä-Pohjanmaa	177	Ahvenanmaa	22
Lappi	162		
Kymenlaakso	159	Yhteensä	4 531

Itä-Uudenmaan, Keski-Pohjanmaan, Kainuun ja erityisesti Ahvenanmaan luvut eivät ole haastattelujen pienen määrän takia yhtä luotettavia kuin muiden maakuntien luvut.

Ahvenanmaan lukuja ei esitetä maakuntatarkastelussa erikseen tulos-
ten suuren satunnaisvaihtelun vuoksi. Koko maan lukuihin Ahvenanmaan
luvut kuitenkin sisältyvät.

Saadut haastattelut väestöryhmittäin, 4. neljännes 2004

Väestöryhmä *)

Sukupuoli

Mies	2 215
Nainen	2 316

Ikä

15-24	710
25-34	715
35-44	871
45-54	877
55-64	776
65-74	582

Koulutus

Perusaste	1 495
Keskiaste	1 810
Korkea-aste	1 226

Suuralue

Pääkaupunkiseutu	805
Muu Etelä-Suomi	990
Länsi-Suomi	1 652
Itä-Suomi	517
Pohjois-Suomi	567

Sosioekonominen asema

Maatalousyrittäjät	93
Muut yrittäjät	248
Ylemmät toimihenkilöt	622
Alemmat toimihenkilöt	778
Työntekijät	840
Työttömät	270
Opiskelijat	566
Eläkeläiset	928
Omaa kotitaloutta hoitavat yms.	186

Kotitaloustyyppi

Yksinasuvat	887
Lapsiperheet	1 695
Muut (aikuis)taloudet	1 949

Kotitalouden bruttotuloluokka

Alin neljännes	726
2. alin neljännes	1 100
2. ylin neljännes	1 324
Ylin neljännes	992
Tulot tuntemattomat	389

Kaikki yhteensä**4 531**

*) Väestöryhmä määritellään tässä vastaajan tai vastaajan kotitalouden ominaisuuden perusteella.

Sisällys

	Sivu
Katsaus	4
Tutkimusmenetelmä	10

Kuviot / taulukot

1. Suomen taloudellinen tilanne nyt verrattuna tilanteeseen 12 kk sitten	12
2. Suomen taloudellinen tilanne 12 kk kuluttua verrattuna nykyiseen	13
3. Työttömyys 12 kk kuluttua verrattuna nykyiseen	14
4. Kuluttajahinnat nyt verrattuna 12 kk sitten	15
5. Kuluttajahintojen muutos seuraavien 12 kk aikana	16
6. Oma taloudellinen tilanne nyt verrattuna tilanteeseen 12 kk sitten	17
7. Oma talouden tilanne 12 kk kuluttua verrattuna nykyiseen	18
8. Ajankohdan edullisuus suurempiin hankintoihin	19
9. Aikooko talous hankkia omistusasunnon seuraavien 12 kk aikana	20
10. Aikooko talous hankkia henkilöauton seuraavien 12 kk aikana	21
11. Rahankäyttöaikomukset joihinkin kohteisiin seuraavien 6 kk aikana (taulukko)	22
12. Millainen ajankohta on säästämisen kannalta	24
13. Miten todennäköisesti talous säästää seuraavien 12 kk aikana	25
14. Millainen ajankohta on luotonoton kannalta	26
15. Aikooko talous ottaa luottoa seuraavien 12 kk aikana	27
16. Kotitalouden rahatilanne	28
17. Rahankäyttö kestotavaroihin	29
18. Joidenkin laitteiden yleisyys kotitalouksissa (taulukko)	30

Suomen talouskehitys

Mennyt vuosi (kuvio 1, sivu 12)

Kuviossa 1 esitetään kuluttajien arviot Suomen talouden viimeaikaisesta kehityksestä. Keskeisenä mittarina käytetään kuluttajien vastauksista johdettua saldolukua. Saldoluvun laskentaperiaate on esitetty sivulla 10.

Kuluttajien arviot Suomen taloudesta olivat 1990-luvun jälkipuoliskolla hyvän talouskasvun vuosina varsin myönteisiä. Talouskasvun hidastuessa vuonna 2001 kuluttajien arviot kääntyivät pessimistisiksi ja saldoluku oli miinuksella kolmisen vuotta. Lähes koko vuoden 2004 kuluttajien arviot ovat olleet lievän myönteisiä. Neljännellä neljänneksellä saldoluku oli + 2,4. Myönteisimmin Suomen talouskehitystä arvioivat väestöryhmistä ylemmät toimihenkilöt (+10) ja opiskelijat (+9) ja maakunnista Itä-Uusimaa (+8), Kymenlaakso ja Päijät-Häme (+7). Heikoimpana maan talouskehitystä pitivät työttömät ja eläkeläiset (-4) sekä maatalousyrittäjät (-2). Maakunnista pessimistimpiä olivat Kanta-Häme (-3) ja Varsinais-Suomi (-1).

Tuleva vuosi (kuvio 2, sivu 13)

Kuluttajien ennusteet maan talouskehityksestä olivat hyvät vuonna 2000 mutta kääntyivät pessimistisiksi vuonna 2001 vientinäkemien heikennyttyä. Viime vuosina vallinnut epävarmuus talouskehityksen suunnasta on viimeisen puolentoista vuoden aikana kääntynyt orastavaan toiveikuuteen talouden paranemisesta. Talousodotuksia kuvaava saldoluku oli neljännellä neljänneksellä + 3,4.

Kaikki väestöryhmät uskoivat talouden kohentumiseen. Luottavaisimpia olivat opiskelijat (+12) ja ylemmät toimihenkilöt (+7). Maakunnista Itä-Uusimaa (-2) ennusti maan talouden hieman huononevan. Luottavaisimpia olivat Kainuun (+7), Pohjois-Savon, Keski-Suomen ja Pohjanmaan (+6) kuluttajat.

Työttömyys (kuvio 3, sivu 14)

Talouskehityksen hidastuminen on synkistänyt kuluttajien työttömyysodotuksia jo neljän vuoden ajan. Vuoden 2004 neljännellä neljänneksellä työttömyysodotusten saldoluku oli -12,8. Työttömyyden kasvua ennusti neljä ja vähenemistä kaksi vastaajaa kymmenestä. Väestöryhmistä vain opiskelijat ja maakunnista vain Keski-Pohjanmaa uskoivat työttömyystilanteen paranevan. Väestöryhmistä pessimistimpiä olivat työttömät (-23) ja työntekijät (-19), maakunnista Itä-Uusimaa (-25) ja Kanta-Häme (-16).

Kuluttajahinnat

Mennyt vuosi (kuvio 4, sivu 15)

Kuluttajabarometrilla selvitetään myös suomalaisten arvioita kuluttajahintojen muutoksista. Kuluttajat arvioivat hintojen nousseen vuoden aikana 2,3 prosenttia. Kuluttajahintaindeksillä mitattu inflaatio oli samana aikana +0,6 prosenttia.

Tuleva vuosi (kuvio 5, sivu 16)

Haastateltavia pyydetään myös ennustamaan kuinka paljon hinnat tulevat muuttumaan seuraavan vuoden aikana. Kuluttajat ennustivat seuraavan vuoden inflaatioksi +1,9 prosenttia.

Oman talouden kehitys

Mennyt vuosi (kuvio 6, sivu 17)

Kuluttajien oman talouden tilanne heikkeni laman aikana usean vuoden ajan. Käänteeseen tapahtui kuluttajien mielestä vuonna 1996. Tästä lähtien kotitalouksien talous on parantunut. Saldoluku oli vuoden 2004 neljännellä neljänneksellä +6. Joka neljäs arvioi taloutensa parantuneen, kuusi kymmenestä pysyneen ennallaan ja 16 prosenttia heikentyneen viimeisen vuoden aikana.

Tyytyväisimpiä taloutensa kehitykseen olivat ylemmät toimihenkilöt (+17). Ja työntekijät (+13). Työttömät (-16), omaa kotitaloutta hoitavat (-10), maatalousyrittäjät (-6) ja eläkeläiset (-2) arvioivat taloutensa huonontuneen. Etelä-Savon (-1) Etelä-Karjalan, Kanta-Hämeen ja Keski-Pohjanmaan (+1) taloudet pitivät talouskehitystään muita heikompana. Keski-Suomen (+11) kuluttajat arvioivat talouskehityksensä muita alueita paremmaksi.

Kotitalouksien rahatilanne (kuvio 16, sivu 28)

Kotitalouksien rahatilanne on tasaisesti parantunut. Rahatilannetta kuvaava saldoluku oli vuoden 2004 neljännellä neljänneksellä +29,6. Rahatilannetta kuvattiin seuraavasti: "velkaannuimme": 3 %, "käytimme säästöjä kulutukseen": 4 %, "rahat riittivät nipin napin": 29 %, "säästimme hie-man": 56 % ja "säästimme paljon": 6 % kotitalouksista.

Paras rahatilanne oli ylemmillä toimihenkilöillä (+48), muita huonompi työttömillä (+6), opiskelijoilla (+9) ja eläkeläisillä (+22). Maakunnista paras rahatilanne oli Pohjois-Savossa (+34), heikoin Etelä-Karjalassa (+20).

Tuleva vuosi (kuvio 7, sivu 18)

Kuluttajien odotukset taloutensa kehityksestä ovat pitkään olleet myönteisiä. Saldoluku oli vuoden 2004 neljännellä neljänneksellä +12,1. Kuusi taloutta kymmenestä arvioi taloutensa olevan vuoden kuluttua ennallaan. Kolme kymmenestä uskoi sen paranevan ja yksi kymmenestä huononevan.

Maatalousyrittäjät (-3) ennustavat taloutensa heikenevän, eläkeläiset pysyvän ennallaan (-0). Muut väestöryhmät odottavat taloutensa selvästi paranevan (saldoluvut +10 - +24). Optimistisimpia olivat omaa kotitaloutta hoitavat (+24) ja opiskelijat (+23). Maakunnista luottamusta oli eniten Pohjois-Pohjanmaalla (+15), vähiten Kainuussa (+5).

Kestotavarat

Ostamisen edullisuus (kuvio 8, sivu 19)

Kestotavaroiden ostaminen koettiin vuosia edulliseksi, kunnes vuonna 2000 näkemykset inflaation hieman nopeutuessa alkoivat heikentyä. Euron tulo pudotti saldoluvun vuoden 2002 alussa miinukselle. Vuoden 2003 alusta saldo on ollut pitkään hyvin korkealla muun muassa autojen halpenemisen johdosta. Vuoden 2004 neljännellä neljänneksellä sen arvo laski selvästi ja oli +20,1. Väestöryhmistä myönteisimmin asiaa arvioivat ylemmät toimihenkilöt (+29) ja kielteisimmin työttömät (-1). Maakunnista Päijät-Häme (+34) ja Etelä-Pohjanmaa (+31) pitivät ostamista varsin edullisena. Kriittisimpiä olivat Itä-Uusimaa, Pohjois-Pohjanmaa ja Pohjois-Karjala (+14).

Rahankäyttövertailu (kuvio 17, sivu 29)

Kotitalouksia pyydetään arvioimaan kuinka paljon he käyttävät rahaa kestotavaroihin seuraavan vuoden aikana

verrattuna edelliseen vuoteen. Rahankäyttöä kuvaava saldoluku oli -8,5. Työttömät (-18) arvioivat vähentävänsä rahankäyttöään muita enemmän, opiskelijat (-3) muita vähemmän. Maakunnista Pohjois-Karjalan (-17) ja Pirkanmaan taloudet (-16) aikovat vähentää rahankäyttöään muita enemmän ja Keski-Suomen, Lapin, Pohjanmaan sekä Etelä-Pohjanmaan taloudet (-4) muita vähemmän.

Säästäminen

(kuviot 12–13, sivut 24–25)

Säästämisen edullisuutta punnitaan mm. eri sijoituskohteiden tuotto-odotuksilla. Neljännellä neljänneksellä saldoluku oli +14,8. Kuusi kymmenestä piti ajankohtaa hyvänä säästämiselle, kolme kymmenestä huonona. 77 % kotitalouksista ilmoitti todennäköisesti säästävänsä seuraavan vuoden aikana. Säästöaikeita oli muita väestöryhmiä enemmän ylempien toimihenkilöiden (95%) talouksilla ja muita vähemmän työttömien (53%) ja eläkeläisten sekä opiskelijoiden (63%) talouksilla. Eri alueista säästämisaikomuksia oli eniten Pohjois-Pohjanmaalla (81%), vähiten Keski-Pohjanmaalla (70%) ja Pohjanmaalla (71%).

Säästämismotiivit

(Huom! tiedot ovat lokakuulta 2004, katso alaviite *)

Säästämiseen voi olla monia syitä. Tavallisin syy on pahan päivän varalle säästäminen. Sitä varten säästää puolet talouksista. Muut motiivit ja prosenttiosuudet olivat: velanhoito 39 %, loma 35 %, kestopaperit 27 %, vanhuus 26 %, asunto etukäteen 10 % ja muu syy 9%.

Säästöjen sijoitusmuodot

(Huom! tiedot ovat lokakuulta 2004, katso alaviite *)

48 prosenttia talouksista aikoo sijoittaa säästyneet varat pankkitilille. Muut sijoitusmuodot ja prosenttiosuudet olivat: sijoitusrahastot tai muut arvopaperit 17 %, säästövaikutukset 15 %, kiinteä omaisuus 13 %, asunto-osake 10 %, pörssiosakkeet 9 %, taide- ja arvoesineet 5 %, vapaa-ajan asunto 5 %, obligaatiot tai muut joukkovelkakirjat 4 % ja muu sijoitusmuoto 2 prosenttia talouksista.

Luotonotto (kuviot 14–15, sivut 26–27)

Vuoden 2004 neljännellä neljänneksellä seitsemän kymmenestä piti ajankohtaa hyvänä luotonotolle. Luotonoton edullisuutta kuvaava saldoluku oli +26. Kotitalouksista 13,9 prosenttia aikoo ottaa lainaa seuraavan vuoden aikana. Opiskelijatalouksilla (21 %), omaa kotitaloutta hoitavien ja ylempien toimihenkilöiden talouksilla (19 %) lainanottoaikoja oli muita enemmän, eläkeläisillä (4%) muita vähemmän.

Luotonoton motiivit

(Huom! tiedot ovat lokakuulta 2004, katso alaviite *)

Kotitalouksilta tiedustellaan myös suunnitellun luoton käyttötarkoitusta. Käyttötarkoitukset jakaantuivat seuraavasti: kestopulustustavarat tai matkat 5 %, asunto-osake 3 %, kiinteä omaisuus 3 %, opinnot 2 %, arvopaperit 0,2 % ja muu käyttötarkoitus 2 prosenttia kotitalouksista.

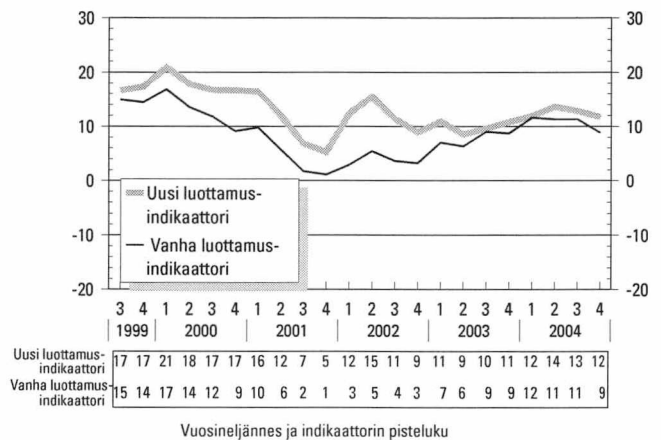
*) Vuoden 2003 alusta lähtien säästämisen ja luotonoton motiivit sekä säästöjen sijoituskohteet kysytään neljä kertaa vuodessa. Kyselykuukaudet ovat tammi-, huhti-, heinä- ja lokakuu. Aiemmin tiedot kysyttiin joka kuukausi.

Kuluttajien luottamusindikaattori

(Kuluttajien luottamusindikaattorin laskentaperiaate on esitetty sivulla 10.)

Luottamusindikaattorin arvo oli vuoden 2004 neljännellä neljänneksellä +11,7. Eri alueista tasaiseen kärkiryhmään (saldoluku noin +13) kuului kahdeksan maakuntaa (katso kuvio etukannessa). Vähiten luottamusta oli Itä-Uudellamaalla (+6). Väestöryhmistä luottamusta oli eniten ylempien toimihenkilöiden (+23) talouksilla. Lapsiperheet (+17) olivat luottavaisempia kuin usean aikuisen taloudet (+12) tai yksin asuvat (+8). Työttömien (-1), eläkeläisten (+2) ja maatalousyrittäjien (+6) talousluottamus oli muita väestöryhmiä vähäisempi.

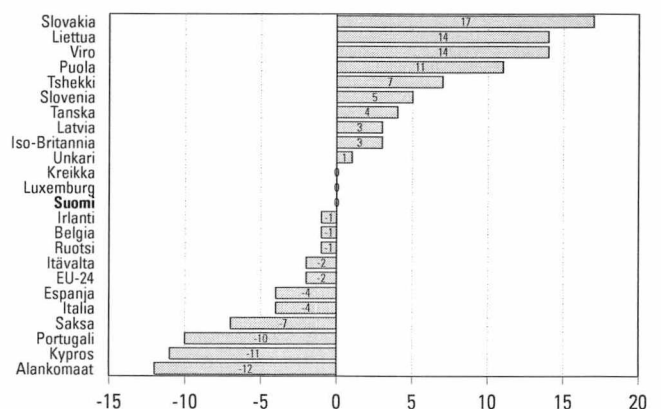
Kuluttajien luottamusindikaattori vv. 1999–2004



Luottamusindikaattori EU-maissa

Suomalaisten kuluttajien talousnäkemykset ovat kansainvälisesti verrattuna valoisia, kun niitä mitataan kuluttajien luottamusindikaattorilla. On kuitenkin suositeltavaa tarkastella luottamusindikaattorin poikkeamaa sen pitkän aikavälin keskiarvosta. Marraskuussa talouden kehitykseen suhtauduttiin suhteellisesti luottavaisimmin Slovakiassa. Monissa EU-maissa kuluttajien näkemykset olivat pessimistisiä. EU-maiden keskimääräinen luottamusindikaattoripoikkeama oli marraskuussa -2. EU:n komission kuukausittain julkaisemat indikaattoriluvut lasketaan kuusitasoitetuista sarjoista.

Kuluttajien luottamusindikaattori EU-maissa, marraskuu 2004. Poikkeama maan keskiarvosta 10/1995–



Kuluttajien luottamusindikaattori (CCI) ja sen osatekijät saldolukuina maakunnittain, 4. neljännes 2004

Maakunta	Oma talous, tuleva 12 kk	Säästämissähdollisuudet, tuleva 12 kk	Suomen talous, tuleva 12 kk	Työttömyys, tuleva 12 kk	Luottamusindikaattori (CCI)
Uusimaa	14,4	47,4	3,6	-11,3	13,5
Varsinais-Suomi	10,5	40,9	4,6	-11,8	11,0
Satakunta	9,9	40,9	0,8	-16,9	8,7
Kanta-Häme	14,3	43,1	0,7	-20,3	9,4
Pirkanmaa	9,3	39,2	2,6	-17,2	8,5
Päijät-Häme	13,5	47,2	5,2	-12,6	13,3
Kymenlaakso	8,8	45,1	0,0	-19,3	8,7
Etelä-Karjala	13,5	44,2	4,2	-10,7	12,8
Etelä-Savo	9,6	39,5	3,3	-17,2	8,8
Pohjois-Savo	11,3	49,0	6,0	-11,4	13,7
Pohjois-Karjala	13,0	44,6	5,1	-10,2	13,1
Keski-Suomi	13,9	38,2	5,8	-12,6	11,3
Etelä-Pohjanmaa	8,0	43,2	5,2	-4,0	13,1
Pohjanmaa	13,4	36,7	5,6	-14,7	10,2
Keski-Pohjanmaa	8,7	28,6	4,5	3,5	11,3
Pohjois-Pohjanmaa	14,5	49,7	2,0	-13,6	13,2
Kainuu	4,9	46,3	7,3	-5,6	13,2
Lappi	11,9	45,8	-0,2	-10,4	11,8
Itä-Uusimaa	9,3	43,2	-1,8	-25,1	6,4
Koko maa	12,1	44,0	3,4	-12,8	11,7

Kuluttajien luottamusindikaattori (CCI) ja sen osatekijät saldolukuina väestöryhmittäin, 4. neljännes 2004

Väestöryhmä*)	Oma talous, tuleva 12 kk	Säästämissähdollisuudet, tuleva 12 kk	Suomen talous, tuleva 12 kk	Työttömyys, tuleva 12 kk	Luottamusindikaattori (CCI)
Miehet	14,4	48,2	6,0	-9,0	14,9
Naiset	9,9	40,0	0,7	-16,7	8,5
15-24 -vuotiaat	21,8	23,2	12,4	1,4	14,7
25-34 -vuotiaat	24,0	61,1	7,9	-6,8	21,5
35-44 -vuotiaat	16,0	61,7	1,2	-16,2	15,7
45-54 -vuotiaat	8,2	51,3	-1,7	-20,5	9,3
55-64 -vuotiaat	1,6	42,7	0,1	-20,0	6,1
65-74 -vuotiaat	-2,2	18,4	1,3	-12,5	1,2
Perusasteen koulutus	10,7	28,1	4,6	-14,0	7,3
Keskiasteen koulutus	14,5	43,6	2,2	-14,6	11,4
Korkea-asteen koulutus	10,4	64,7	3,7	-8,8	17,5
Pääkaupunkiseutu	15,2	45,8	2,8	-10,4	13,3
Muu Etelä-Suomi	12,0	47,0	3,2	-16,1	11,5
Länsi-Suomi	10,6	39,5	3,9	-12,6	10,4
Itä-Suomi	11,3	44,8	4,9	-12,7	12,1
Pohjois-Suomi	12,7	48,1	2,0	-11,8	12,8
Maatalousyrittäjät	-2,8	49,0	-8,8	-14,2	5,8
Muut yrittäjät	19,8	62,5	3,9	-14,5	17,9
Ylemmät toimihenkilöt	13,5	79,7	6,7	-8,0	23,0
Alemmat toimihenkilöt	10,6	63,5	1,5	-15,5	15,0
Työntekijät	12,7	58,9	1,8	-18,9	13,6
Työttömät	16,4	2,1	-0,8	-23,0	-1,3
Opiskelijat	22,9	15,3	11,8	2,0	13,0
Eläkeläiset	-0,1	20,9	0,8	-14,9	1,7
Omaa kotitaloutta hoitavat yms.	24,0	48,6	4,3	-10,3	16,6
Yksinasuvat	12,4	28,5	3,0	-12,5	7,8
Lapsiperheet	15,6	60,6	4,0	-11,2	17,3
Muut (aikuis)taloudet	9,0	49,1	3,1	-14,5	11,7
Alin tuloneljännes	14,6	-4,3	2,6	-12,6	0,1
2. alin tuloneljännes	9,9	46,8	1,7	-14,7	10,9
2. ylin tuloneljännes	13,0	67,0	3,3	-13,4	17,5
Ylin tuloneljännes	13,1	79,1	5,3	-10,3	21,8
Tulot tuntemattomat	8,6	34,3	5,1	-12,8	8,8
Kaikki yhteensä	12,1	44,0	3,4	-12,9	11,7

*) Väestöryhmä määritellään tässä vastaajan tai vastaajan kotitalouden ominaisuuden perusteella.

Kuluttajien arvioita omasta ja maan taloudesta saldolukuina maakunnittain, 4. neljännes 2004

Maakunta	Oma talous, mennyt vuosi	Suomen talous, mennyt vuosi	Ostamisen edullisuus	Kotitalouden rahatilanne	Säästämisen edullisuus	Lainanoton edullisuus
Uusimaa	7,5	3,5	17,3	31,9	16,0	25,2
Varsinais-Suomi	4,2	-0,9	24,0	28,2	13,2	31,2
Satakunta	4,2	2,7	24,8	30,8	10,5	31,4
Kanta-Häme	1,0	-2,9	17,2	27,7	18,1	29,4
Pirkanmaa	8,1	1,1	21,4	30,9	13,6	28,4
Päijät-Häme	7,2	7,0	34,1	31,7	14,4	26,7
Kymenlaakso	3,3	7,3	22,6	28,6	13,9	28,6
Etelä-Karjala	0,5	0,4	22,6	20,2	13,0	22,4
Etelä-Savo	-0,7	3,1	21,7	26,1	12,9	24,5
Pohjois-Savo	5,1	0,4	17,9	34,0	9,5	25,4
Pohjois-Karjala	7,9	3,5	14,4	29,2	18,4	22,6
Keski-Suomi	11,0	3,3	18,9	25,6	15,4	26,6
Etelä-Pohjanmaa	5,6	2,2	31,3	33,2	21,3	24,3
Pohjanmaa	7,6	1,6	15,7	22,6	6,5	23,2
Keski-Pohjanmaa	1,2	1,5	20,2	25,5	14,1	37,2
Pohjois-Pohjanmaa	6,3	0,7	13,9	30,3	17,6	20,6
Kainuu	6,0	3,3	16,8	30,4	16,2	32,2
Lappi	6,8	1,7	24,8	26,7	17,3	26,9
Itä-Uusimaa	2,0	7,9	13,8	27,1	13,7	26,5
Koko maa	6,0	2,4	20,1	29,6	14,8	26,4

Kuluttajien arvioita omasta ja maan taloudesta saldolukuina väestöryhmittäin, 4. neljännes 2004

Väestöryhmä *)	Oma talous, mennyt vuosi	Suomen talous, mennyt vuosi	Ostamisen edullisuus	Kotitalouden rahatilanne	Säästämisen edullisuus	Lainanoton edullisuus
Miehet	9,2	6,1	27,3	31,7	18,4	29,9
Naiset	2,9	-1,3	12,9	27,6	11,3	22,9
15–24 -vuotiaat	10,3	6,8	15,1	25,2	28,7	4,7
25–34 -vuotiaat	13,8	6,5	19,6	31,0	23,9	33,5
35–44 -vuotiaat	6,8	2,0	19,6	32,8	16,9	33,0
45–54 -vuotiaat	4,2	-0,5	18,6	32,1	7,4	29,0
55–64 -vuotiaat	1,0	2,6	28,6	31,1	7,1	32,0
65–74 -vuotiaat	-1,6	-4,5	18,4	23,9	3,0	23,9
Perusasteen koulutus	3,7	1,1	17,7	25,9	16,0	15,7
Keskiasteen koulutus	7,0	1,8	20,2	26,8	16,6	26,5
Korkea-asteen koulutus	7,3	4,8	22,7	38,8	10,8	39,4
Pääkaupunkiseutu	7,6	3,3	16,0	30,7	16,4	23,5
Muu Etelä-Suomi	4,4	4,1	22,4	29,9	14,8	27,8
Länsi-Suomi	6,6	1,3	22,4	28,7	13,6	28,7
Itä-Suomi	4,3	2,1	18,0	30,2	13,2	24,3
Pohjois-Suomi	6,4	1,3	17,4	29,3	17,4	23,7
Maatalousyrittäjät	-6,2	-1,9	22,2	33,0	18,3	22,6
Muut yrittäjät	10,6	1,7	25,3	37,8	20,1	38,7
Ylemmät toimihenkilöt	17,4	9,8	29,1	48,1	17,1	42,2
Alemmat toimihenkilöt	10,7	2,1	19,3	36,4	13,3	33,4
Työntekijät	13,1	1,4	24,9	37,5	18,3	26,7
Työttömät	-15,9	-3,8	-0,9	6,3	5,6	6,9
Opiskelijat	5,0	8,8	15,5	13,1	26,5	9,2
Eläkeläiset	-2,4	-3,7	19,0	22,0	4,1	24,6
Omaa kotitaloutta hoitavat yms.	-9,9	2,6	13,0	25,4	15,1	18,8
Yksinasuvat	3,3	1,6	18,1	22,3	14,6	20,2
Lapsiperheet	6,9	2,7	18,6	32,6	17,5	27,7
Muut (aikuis)taloudet	6,4	2,5	22,3	35,2	12,6	28,1
Alin tuloneljännes	-6,0	-0,3	7,8	5,0	11,9	8,3
2. alin tuloneljännes	3,9	0,0	15,6	31,4	11,4	21,8
2. ylin tuloneljännes	8,2	3,2	26,4	38,2	16,3	33,8
Ylin tuloneljännes	14,2	7,2	27,0	49,8	16,7	40,4
Tulot tuntemattomat	5,6	-1,3	15,8	30,2	19,6	11,3
Kaikki yhteensä	6,0	2,4	20,1	29,6	14,8	26,4

*) Väestöryhmä määritellään tässä vastaajan tai vastaajan kotitalouden ominaisuuden perusteella.

Ostoaikomukset

Ostoaikomukset koskevat yleensä seuraavaa puolta vuotta. Poikkeuksena omistusasunto ja henkilöauto, joiden osalta suunnittelujakso on 12 kuukautta.

Omistusasunto

(kuvio 9, sivu 20)

Asuntokaupan vilkkaina vuosina 1980-luvun lopulla joka kymmenes kotitalous suunnitteli asunnon ostoa vuoden sisällä. Laman aikana ostoaikeet laskivat noin puoleen tästä. Vuonna 1995 ostoaikeet lähtivät nousuun. Viimeisen vuoden aikana ostoaikeet ovat nousseet laman jälkeen ennätyskorkealle. Vuoden 2004 neljännellä neljänneksellä 7,4 prosenttia vastaajista aikoi hankkia tai vaihtaa omistusasunnon vuoden sisällä. Väestöryhmistä ostoaikeita oli eniten ylempien toimihenkilöiden (12 %), omaa kotitaloutta hoitavien (11,3 %) ja yrittäjien (11 %), talouksilla. Vähiten ostoaikeita oli maatalousyrittäjien (2 %), työttömien (4 %), ja eläkeläisten (5 %) talouksilla. Lapsiperheet (10 %) suunnittelivat asunnon hankintaa vilkkaammin kuin yksinasuvat (6%) tai usean aikuisen taloudet (7 %). Maakuntien kärjessä oli Pohjois-Savo (10 %), hännillä Keski-Pohjanmaa (3 %).

Barometri selvittää myös asunnon hankinnan rahoitustapoja. Tärkeimmät rahoitustavat ja niiden osuudet olivat: nykyisen asunnon myyntitulo 39 %, pankkilaina 43 % ja omat säästöt 11 % kotitalouksista.

Henkilöauto

(kuvio 10, sivu 21)

Huom! Henkilöauton kohdalla suunnittelujakso on ollut aiemmin 6 kuukautta mutta muutettiin vuoden 2003 tammiukuussa 12 kuukaudeksi.

Vuoden 2004 neljännellä neljänneksellä 17,6 prosenttia kotitalouksista aikoi hankkia tai vaihtaa auton vuoden sisällä. Tämän mukaan kotitaloudet ostaisivat vuoden kuluessa noin 425 000 henkilöautoa. Näistä olisi uusia autoja noin 125 000 ja käytettyjä noin 300 000 kappaletta. Eniten ostoaikeita oli yrittäjien (26 %) talouksilla ja lapsiperheillä (25 %). Eri alueista eniten ostoaikeita oli Pohjanmaalla ja Keski-Pohjanmaalla (25 %). Vähiten ostoaikeita oli Kainuussa (11%) ja Pohjois-Karjalassa (12 %).

Barometri selvittää myös auton hankinnan rahoitustapoja. Puolet talouksista aikoo rahoittaa hankintansa pääasiassa nykyisen auton myyntitulolla ja vajaa viidennes omilla säästöillään. 15 prosenttia aikoo turvautua pankkilainaan ja 13 prosenttia osamaksukauppaan.

Koti, asuminen

(taulukko 11, sivu 22–23)

Sisustaminen, asuntoremontti

Kodin sisustamista puolen vuoden sisällä suunnitteli 44,1 prosenttia talouksista. Aikomukset ovat pysyneet monen vuoden ajan suunnilleen ennallaan. Aikeita oli eniten ylempien toimihenkilöiden (60 %) ja opiskelijoiden (59 %) talouksilla, vähiten eläkeläistalouksilla (21 %). Lapsiperheillä (58 %) sisustusaikeita oli enemmän kuin muilla kotitaloustyypeillä (noin 40 %). Maakunnista kärjessä olivat Uusimaa, Itä-Uusimaa ja Keski-Pohjanmaa (50 %). Hännillä olivat Satakunta (35 %) ja Pohjois-Karjala (37 %).

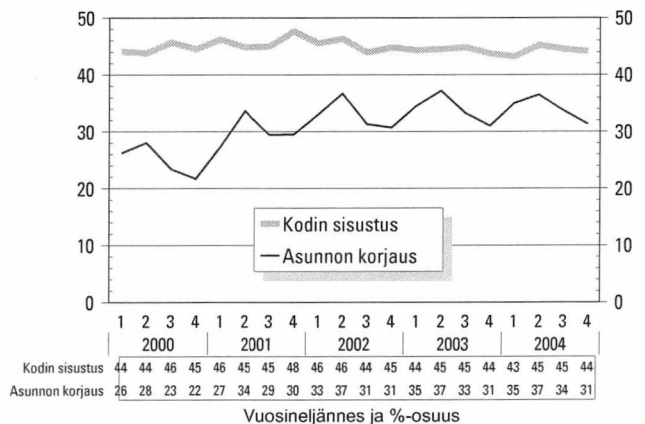
Asunnon korjaussuunnitelmat ovat edelleen lievässä kasvussa. Asuntoremonttia suunnitteli 31,3 prosenttia talouksista. Eniten remonttiaikeita oli maatalousyrittäjien (41 %) ja muiden yrittäjien (46 %) talouksilla. Vähiten niitä oli opiskelijoiden (21 %), työttömien (24 %) ja eläkeläis-

Asunnon ja auton ostoaikomukset väestöryhmittäin *) 4. neljännes 2004

Väestöryhmä *)	Asunto 12 kk sisällä % kotitalouksista	Auto 12 kk sisällä % kotitalouksista
Sukupuoli		
Mies	7,0	20,1
Nainen	7,8	15,2
Ikä		
15–24	7,2	23,4
25–34	13,6	23,3
35–44	9,4	20,5
45–54	6,3	15,8
55–64	3,9	15,0
65–74	4,4	7,7
Koulutus		
Perusaste	5,1	16,0
Keskiaste	8,3	18,3
Korkea-aste	9,0	18,4
Suuralue		
Pääkaupunkiseutu	8,8	19,1
Muu Etelä-Suomi	6,9	16,8
Länsi-Suomi	7,1	18,4
Itä-Suomi	8,0	16,2
Pohjois-Suomi	6,7	15,2
Sosioekonominen asema		
Maatalousyrittäjät	1,7	16,8
Muut yrittäjät	11,0	26,4
Ylemmät toimihenkilöt	12,0	21,3
Alemmat toimihenkilöt	7,8	21,1
Työntekijät	8,0	22,1
Työttömät	4,0	14,5
Opiskelijat	6,2	18,6
Eläkeläiset	5,0	8,2
Omaa kotitaloutta hoitavat yms.	11,3	20,1
Kotitaloustyyppi		
Yksinasuvat	6,0	11,3
Lapsiperheet	9,9	25,3
Muut (aikuis)taloudet	7,3	19,0
Kotitalouden bruttotuloluokka		
Alin neljännes	4,1	8,0
2. alin neljännes	6,8	15,1
2. ylin neljännes	8,7	22,9
Ylin neljännes	11,4	27,5
Tulot tuntemattomat	7,6	17,8
Kaikki yhteensä	7,4	17,6

*) Väestöryhmä määritellään tässä vastaajan tai vastaajan kotitalouden ominaisuuden perusteella.

% kotitalouksista aikoo käyttää rahaa joihinkin kohteisiin seuraavan 6 kk aikana



ten (26%) talouksilla. Lapsiperheillä (41 %) remonttiaikeita oli kaksin verroin yksinasuviin (20 %) verrattuna. Maakunnista kärjessä olivat Kymenlaakso (44 %) ja Etelä-Karjala (40 %), hännillä Kainuu (23 %).

Kodinkoneet, viihde-elektronikka

Kodinkoneiden hankinta-aiheet ovat olleet laskussa viitisen vuotta. Nyt kodinkoneita aikoi hankkia 20,1 % talouksista. Eniten ostoaikeita oli ylempien toimihenkilöiden (27 %) talouksilla, vähiten eläkeläistalouksilla (12 %). Maakunnista aikeita oli eniten Itä-Uudellamaalla (27 %) ja Pohjanmaalla (24 %), vähiten Kanta-Hämeessä (13 %) ja Kymenlaaksossa (14 %).

Viihde-elektronikan hankinta-aiheet ovat reippaassa kasvussa mm. digitaaliteknikan yleistymisen takia. 43,3 % talouksista aikoo laittaa rahaa viihde-elektronikan hankintaan seuraavan puolen vuoden aikana. Väestöryhmistä kärjessä olivat opiskelijoiden (61 %), lapsiperheiden (56 %) ja ylempien toimihenkilöiden (53 %) taloudet, hännillä eläkeläistaloudet (24). Alueista kärjessä oli Pohjois-Pohjanmaa ja Itä-Uusimaa (50 %). Perää pitivät Etelä-Karjala (36 %), Lappi (37 %) ja Kymenlaakso (38 %).

Lomamatkat

(taulukko 11, sivu 22)

Matkustusaiheet ulkomaille notkahtivat vuonna 2003 hie- man edellisvuoden ennätystasosta. Vuonna 2004 aikeet kääntyivät jälleen pieneen kasvuun. Neljännellä neljännek- sellä aikoi 42 prosenttia talouksista tehdä ulkomaan loma- matkan puolen vuoden sisällä. Aikeita oli eniten ylempien toimihenkilöiden (60 %) ja yrittäjien (57 %) talouksilla, vä- hiten oli maatalousyrittäjien (23 %) ja työttömien (25 %) talouksilla. Maakunnista kärjessä oli Uusimaa (56 %), Pää- jät-Häme ja Itä-Uusimaa (50 %). Perää pitivät Etelä-Poh- janmaa, Lappi, Pohjois-Pohjanmaa ja Pohjois-Karjala (25-27 %).

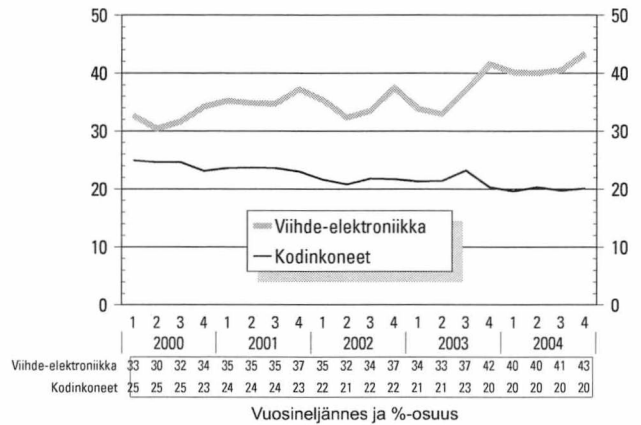
Joka toinen talous suunnitteli tekevänsä kotimaan lo- mamatkan puolen vuoden sisällä. Eniten aikeita oli ylempi- en toimihenkilöiden (63 %) talouksilla, vähiten, eläkeläis- ten ja työttömien (noin 43 %) talouksilla. Kotimaan loma- matkoja suunniteltiin eniten Keski-Pohjanmaalla (69 %) ja Pohjois-Pohjanmaalla (58 %), vähiten Päijät-Hämeessä ja Satakunnassa (41 %).

Vapaa-aika

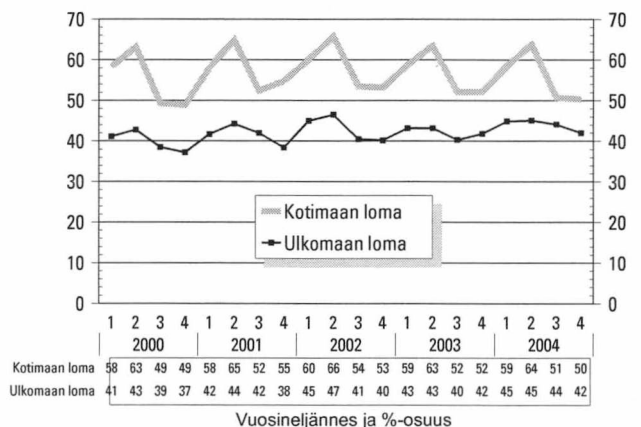
(taulukko 11, sivu 22)

Harrastus- ja urheiluvälineitä aikoi hankkia 17,9% kotita- louksista. Hankinta-aikeiden kärjessä olivat ylempien toi- mihenkilöiden (31 %), opiskelijoiden (26 %) ja yrittäjien (26 %) taloudet. Vähiten ostoaikeita oli eläkeläisten (5 %) ja maatalousyrittäjien (8 %) talouksissa. Maakunnista han- kinta-aikeita on eniten Uudellamaalla (22 %) ja vähiten Kainuussa (7 %). Muun kulkuvälineen kuin auton aikoi hankkia 8,4 % talouksista. Lapsiperheillä harrastusvälinei- den (28%) ja kulkuvälineiden (14%) hankinta-aikeita oli noin kaksin verroin muihin kotitaloustyyppeihin verrattu- na. Vapaa-ajan asunnon hankintaa suunnitteli kolme pro- senttia kotitalouksista.

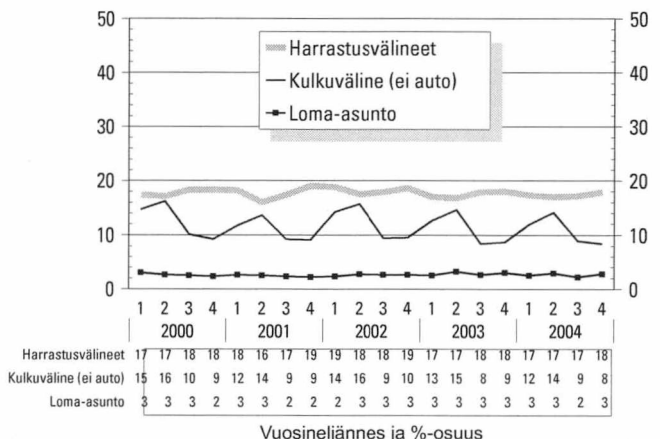
% kotitalouksista aikoo käyttää rahaa joihinkin kohteisiin seuraavan 6 kk aikana



% kotitalouksista aikoo tehdä lomamatkan seuraavan 6 kk aikana



% kotitalouksista aikoo käyttää rahaa joihinkin kohteisiin seuraavan 6 kk aikana



Tutkimusmenetelmä

Kuluttajabarometri on haastattelututkimus, jonka avulla mitataan suomalaisten mielikuvia – arvioita ja odotuksia – yleisestä ja oman kotitalouden taloudellisesta kehityksestä sekä aikomuksia tehdä suuria hankintoja, säästää tai ottaa lainaa. Lisäksi tutkimuksella selvitetään nykyaikaisten koneiden ja laitteiden yleisyyttä kotitalouksissa. (Kotitalouksien lukumäärä on noin 2,4 milj.). Ensimmäinen kuluttajabarometritutkimus tehtiin marraskuussa 1987. Vuoteen 1991 asti se tehtiin kaksi kertaa vuodessa – touko- ja marraskuussa. Vuonna 1992 tutkimuskerrat nostettiin neljään. Tutkimuskuukaudet olivat helmi-, touko-, elo- ja marraskuu. Lokakuusta 1995 alkaen tiedot on kerätty EU:n komission toimeksiannosta joka kuukausi.

Kuluttajabarometrin kysymykset ovat aina olleet suurimmaksi osaksi vertailukelpoiset vastaavien kansainvälisten tutkimusten kanssa. Lokakuussa 1995 keskeisimmät kysymykset yhdenmukaistettiin EU-maiden harmonisoidun kuluttajasurveyn 15 kysymyksen kanssa. Tämä aiheutti pieniä muutoksia kuluttajabarometrin tietosisältöön. EU-kysymysten lisäksi nykyinen kuluttajabarometri sisältää parikymmentä Suomen omaa kysymystä, jotka ovat olleet mukana alusta lähtien.

Tietojen keruu

Kuluttajabarometrin tiedot kerättiin joulukuuhun 1999 asti Tilastokeskuksen työvoimatutkimuksen yhteydessä. Tutkimuksessa käytettiin kuutta rotatoivaa paneelia. Samalle henkilölle esitettiin kysymykset kolme kertaa puolen vuoden välein, ja kohdehenkilöistä oli joka kuukausi uusia noin kolmannes. Tilastokeskuksen kenttähaastattelijat tekivät haastattelut (puhelimitse) eri puolilla Suomea.

Tammikuusta 2000 alkaen kuluttajabarometrin kohteena on kuukausittain kokonaan vaihtuva henkilöotus. Samaa otosta käytetään myös suomalaisten matkailututkimuksen ym. kyselyjen tiedonkeruussa. Kaikki haastattelut tehdään nyt keskitetysti Tilastokeskuksen puhelinhaastattelu- eli CATI-keskuksesta. Tutkimusalueena on edelleen koko maa ja kuluttajabarometrin vastaajat edustavat Suomen 15–74-vuotiasta väestöä iän, sukupuolen, asuinläänin ja äidinkielen suhteen. Edellä kuvatulla tiedonkeruumenetelmän muutoksella on jonkin verran vaikutusta kuluttajabarometrin vastausjakaumiin.

Maakunnittainen neljännesvuositarkastelu on tehty ottamalla tutkimukseen mukaan loka-, marras- ja joulukuun haastatteluaineisto. Kuluttajabarometrin netto-otoskoko oli vuoden 2004 neljännellä neljänneksellä 6 550 henkilöä. Vastauksia saatiin 4 531, joten tutkimuksen nettokato oli 30,8 prosenttia. Taulukon 18 tietoja varten haastateltiin elo- ja marraskuussa 2004 yhteensä 2 998 henkilöä.

Saldoluku

Tutkimuksesta laadituissa kuvioissa viitataan saldolukuihin. Laskentaperiaate esitetään oheisessa taulukossa. Esi-merkkinä on kuvio 1, sivu 12: Suomen taloudellinen tilanne nyt verrattuna tilanteeseen 12 kuukautta sitten, 3. neljännes 2004.

Haastateltavilta kysytään: “Millainen on Suomen taloudellinen tilanne nyt verrattuna tilanteeseen 12 kk sitten?” Vastausvaihtoehdot on esitetty oheisessa taulukossa. Kunkin vastausvaihtoehdon prosenttiosuus kerrotaan sen painokertoimella. Tulojen summana saadaan saldoluku.

Vastaus	%-osuus	Painokerroin	Tulo
Paljon parempi	0,4	1	0,4
Hiukan parempi	23,2	+0,5	11,6
Samanlainen	57,7	0	0
Hiukan huonompi	15,0	-0,5	-7,5
Paljon huonompi	1,1	-1	-1,1
Ei osaa sanoa	2,5	0	0
Yhteensä	100		-3,4 = saldoluku

Luottamusindikaattori

Kuluttajien uusi luottamusindikaattori lasketaan seuraavien kysymysten saldoluviista:

- Millainen on Suomen taloudellinen tilanne 12 kuukauden kuluttua verrattuna nykyiseen
- Millainen on oma taloudellinen tilanteenne 12 kuukauden kuluttua verrattuna nykyiseen
- Pystyykö taloutenne säästämään seuraavien 12 kuukauden aikana?
- Paljonko Suomessa on työttömiä 12 kuukauden kuluttua verrattuna nykyhetkeen?

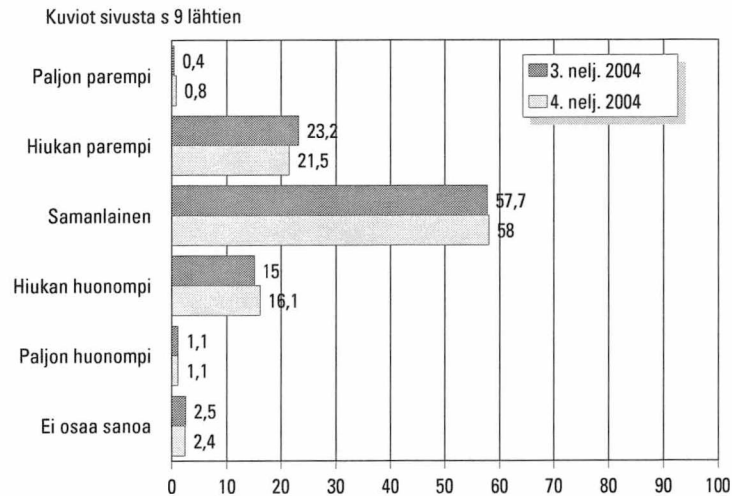
Saldoluvut lasketaan yhteen ja jaetaan neljällä. Saldoluvut ja kuluttajien luottamusindikaattori voi vaihdella -100:n ja +100:n välillä.

Vanhan luottamusindikaattorin osatekijöitä olivat oman ja Suomen talouden tulevaisuuden lisäksi näiden mennyt kehitys sekä kestotavaroiden ostoedullisuus.

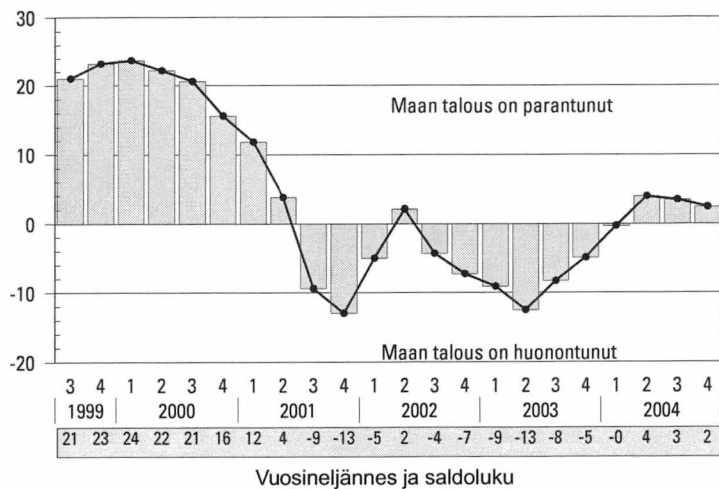
Kuviot

1. Suomen taloudellinen tilanne nyt

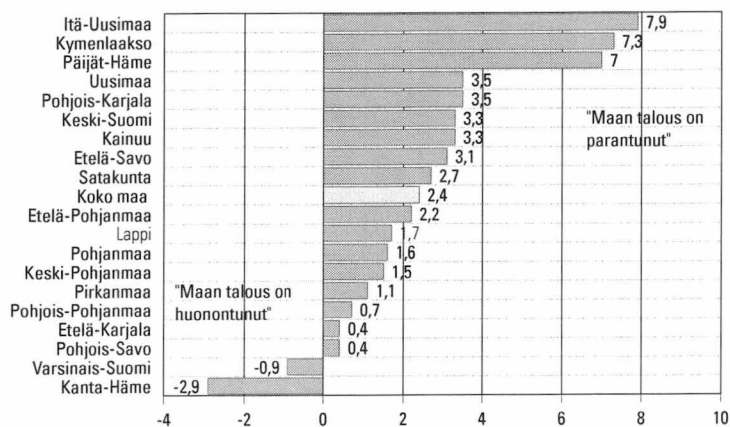
verrattuna tilanteeseen 12 kuukautta sitten



Saldolukuna mittausajankohdasta toiseen



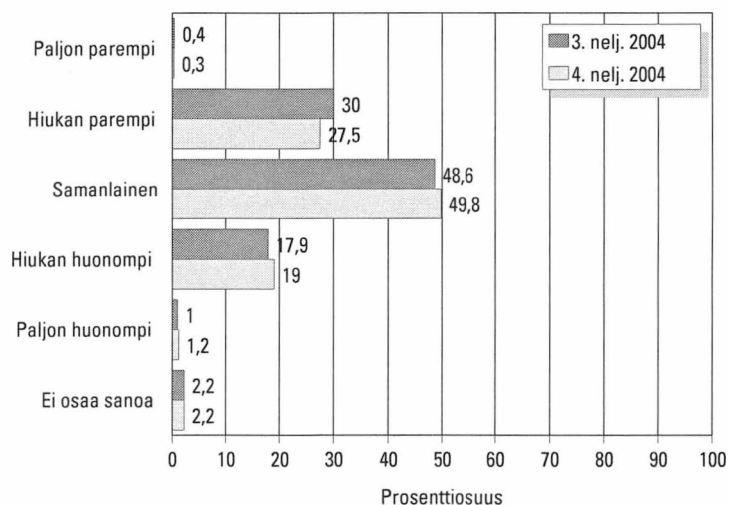
Saldoluvut maakunnittain, 4. neljännes 2004



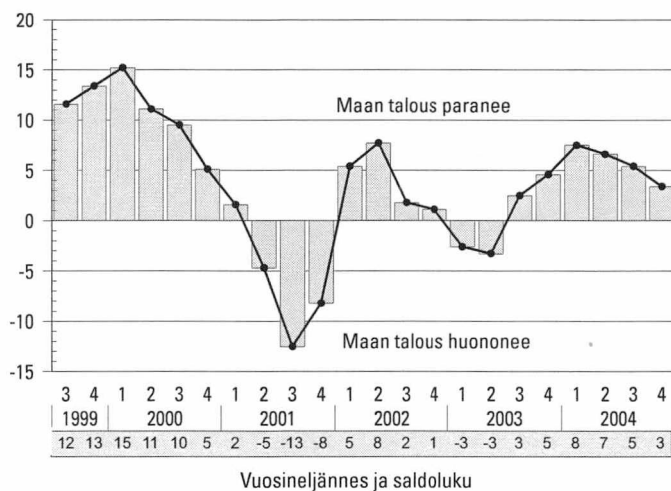
Itä-Uudenmaan, Kainuun, Keski-Pohjanmaan ja erityisesti Ahvenanmaan luvut eivät ole haastattelujen pienen määrän takia yhtä luotettavia kuin muiden maakuntien luvut. Ahvenanmaan lukuja ei esitetä niiden suuren satunnaisuusvaihtelun vuoksi.

2. Suomen taloudellinen tilanne 12 kk kuluttua

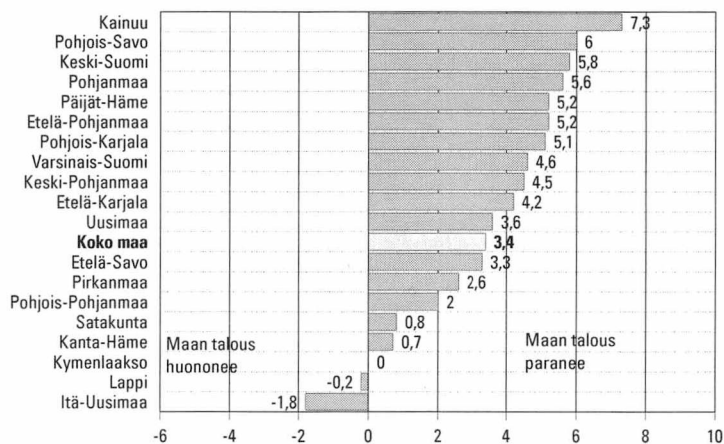
verrattuna nykyiseen



Saldolukuna mittausajankohdasta toiseen



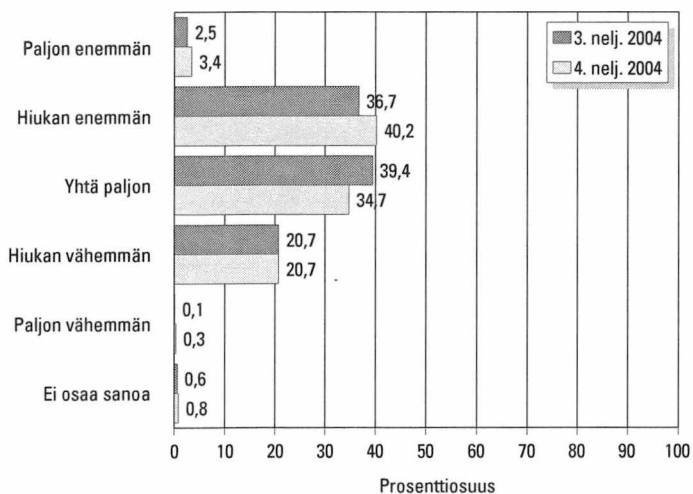
Saldoluvut maakunnittain, 4. neljännes 2004



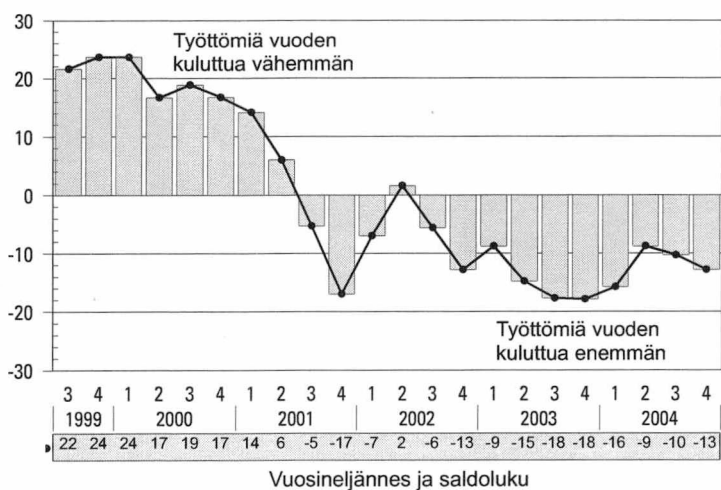
Itä-Uudenmaan, Kainuun, Keski-Pohjanmaan ja erityisesti Ahvenanmaan luvut eivät ole haastattelujen pienen määrän takia yhtä luotettavia kuin muiden maakuntien luvut. Ahvenanmaan lukuja ei esitetä niiden suuren satunnaisvaihtelun vuoksi.

3. Työttömyys

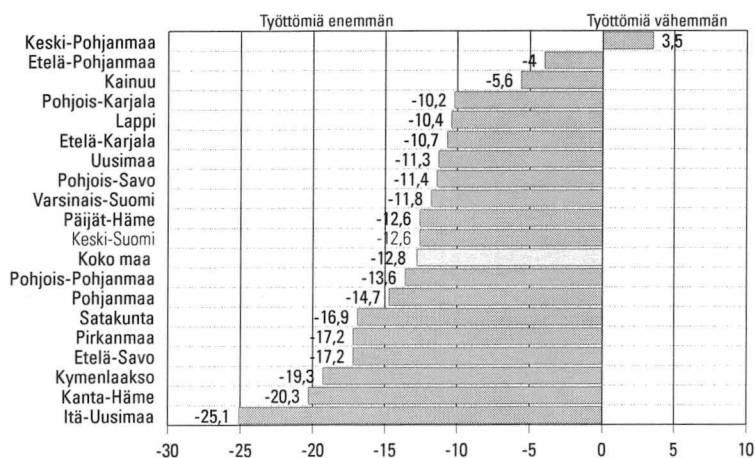
12 kuukauden kuluttua verrattuna nykyhetkeen



Saldolukuna mittausajankohdasta toiseen



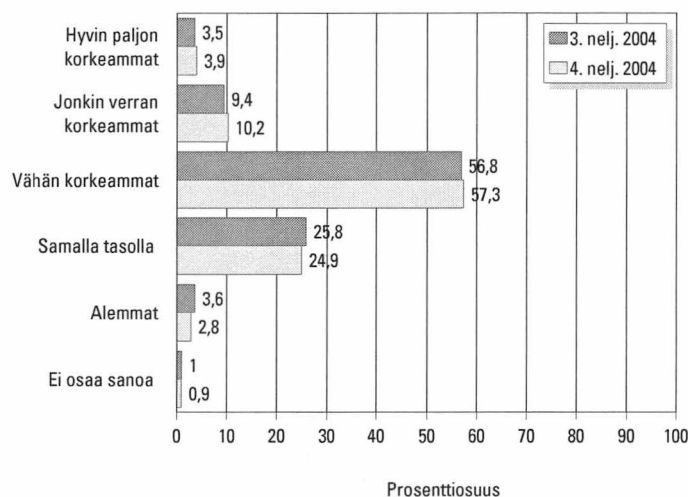
Saldoluvut maakunnittain, 4. neljännes 2004



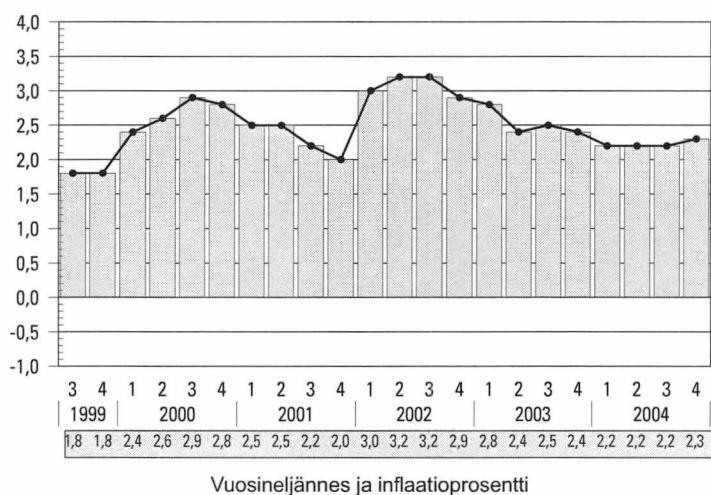
Itä-Uudenmaan, Kainuun, Keski-Pohjanmaan ja erityisesti Ahvenanmaan luvut eivät ole haastattelujen pienen määrän takia yhtä luotettavia kuin muiden maakuntien luvut. Ahvenanmaan lukuja ei esitetä niiden suuren satunnaisvaihtelun vuoksi.

4. Kuluttajahinnat

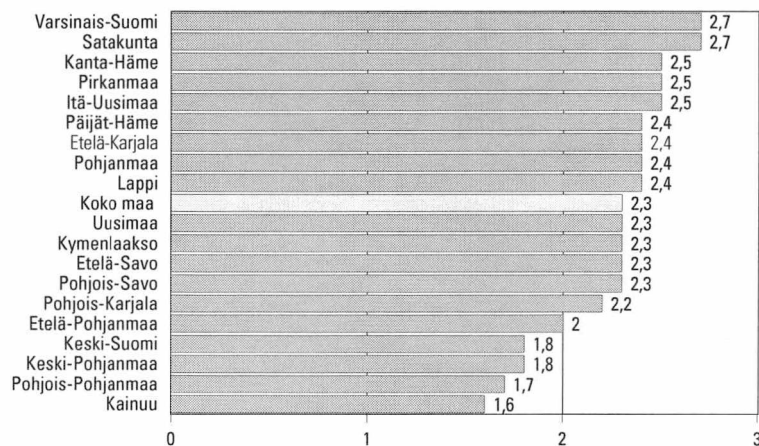
Nyt verrattuna 12 kuukautta sitten



Inflaatioarvio (arvio hintojen muutoksesta vuoden takaisesta, %)



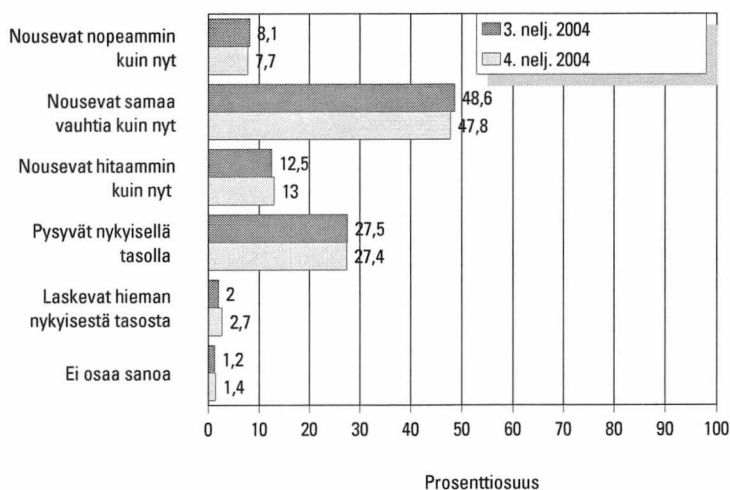
Inflaatioarvio maakunnittain, 4. neljännes 2004



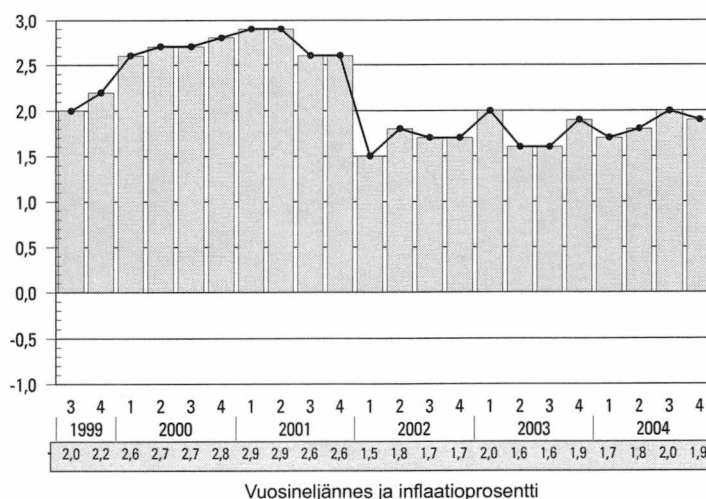
Itä-Uudenmaan, Kainuun, Keski-Pohjanmaan ja erityisesti Ahvenanmaan luvut eivät ole haastattelujen pienen määrän takia yhtä luotettavia kuin muiden maakuntien luvut. Ahvenanmaan lukuja ei esitetä niiden suuren satunnaisvaihtelun vuoksi.

5. Kuluttajahinnat

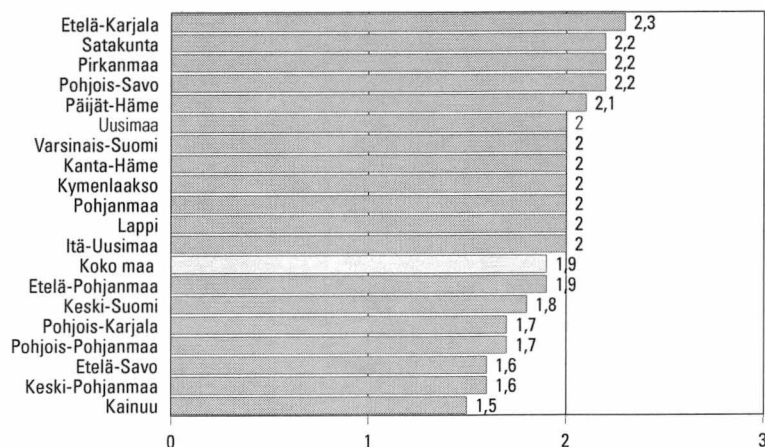
Muutos seuraavien 12 kuukauden aikana



Inflaatioennuste (ennuste hintojen muutoksesta vuosi eteenpäin, %)



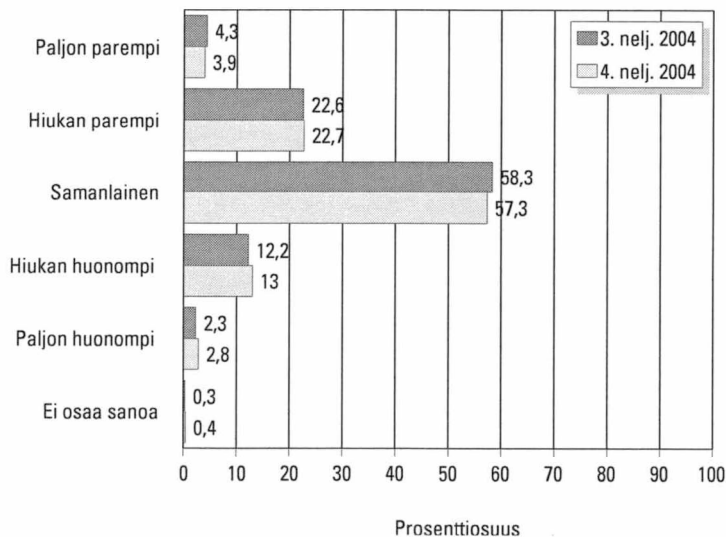
Inflaatioennuste maakunnittain, 4. neljännes 2004



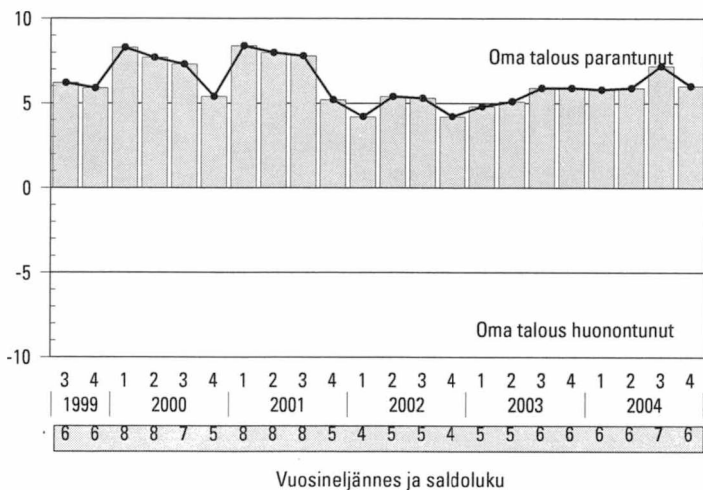
Itä-Uudenmaan, Kainuun, Keski-Pohjanmaan ja erityisesti Ahvenanmaan luvut eivät ole haastattelujen pienen määrän takia yhtä luotettavia kuin muiden maakuntien luvut. Ahvenanmaan lukuja ei esitetä niiden suuren satunnaisuusvaihtelun vuoksi.

6. Oma taloudellinen tilanne nyt

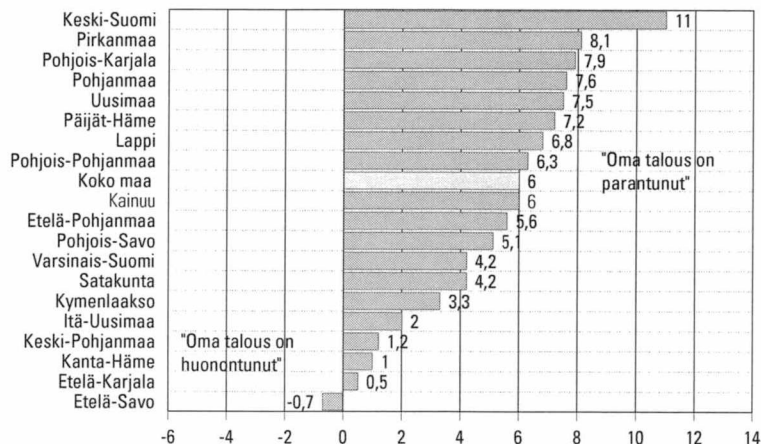
verrattuna tilanteeseen 12 kuukautta sitten



Saldolukuna mittausajankohdasta toiseen



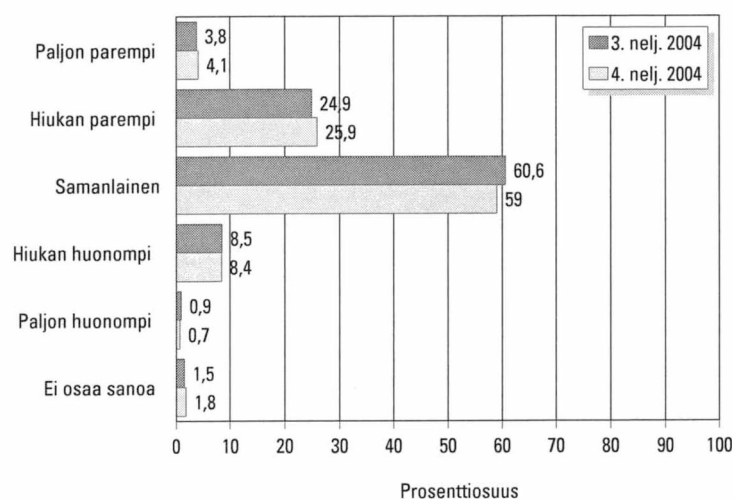
Saldoluvut maakunnittain, 4. neljännes 2004



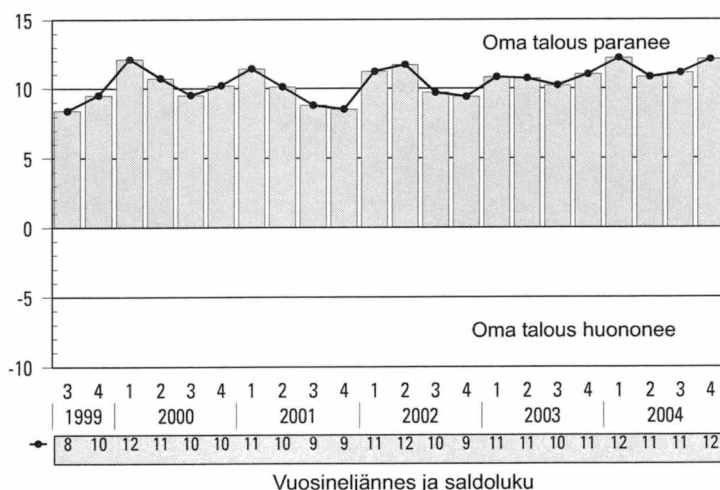
Itä-Uudenmaan, Kainuun, Keski-Pohjanmaan ja erityisesti Ahvenanmaan luvut eivät ole haastattelujen pienen määrän takia yhtä luotettavia kuin muiden maakuntien luvut. Ahvenanmaan lukuja ei esitetä niiden suuren satunnaisvaihtelun vuoksi.

7. Oma taloudellinen tilanne 12 kk kuluttua

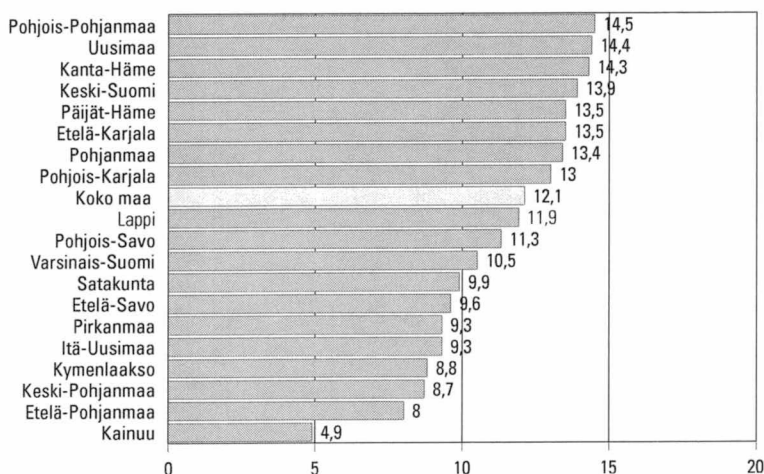
verrattuna nykyiseen



Saldolukuna mittausajankohdasta toiseen



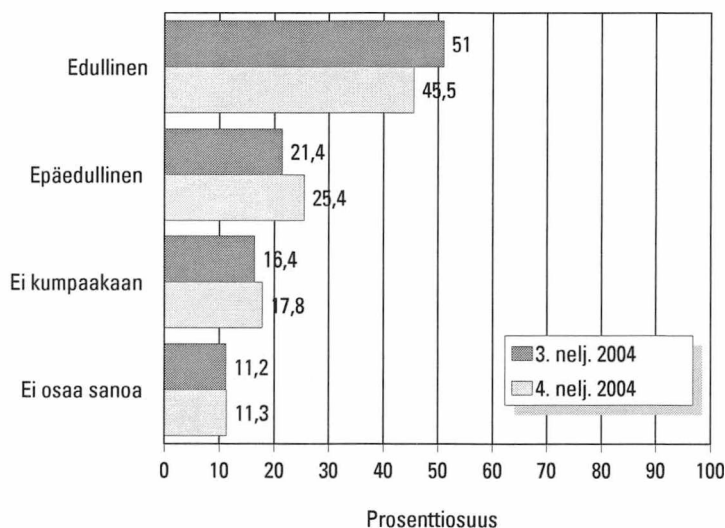
Saldoluvut maakunnittain, 4. neljännes 2004



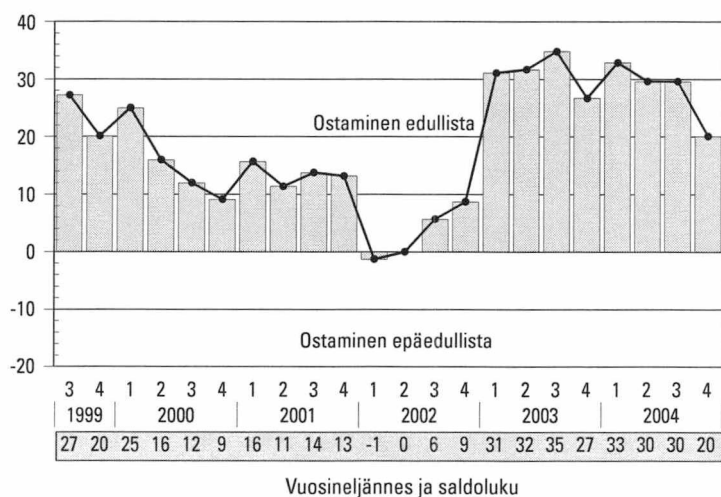
Itä-Uudenmaan, Kainuun, Keski-Pohjanmaan ja erityisesti Ahvenanmaan luvut eivät ole haastattelujen pienen määrän takia yhtä luotettavia kuin muiden maakuntien luvut. Ahvenanmaan lukuja ei esitetä niiden suuren satunnaisvaihtelun vuoksi.

8. Ajankohdan edullisuus

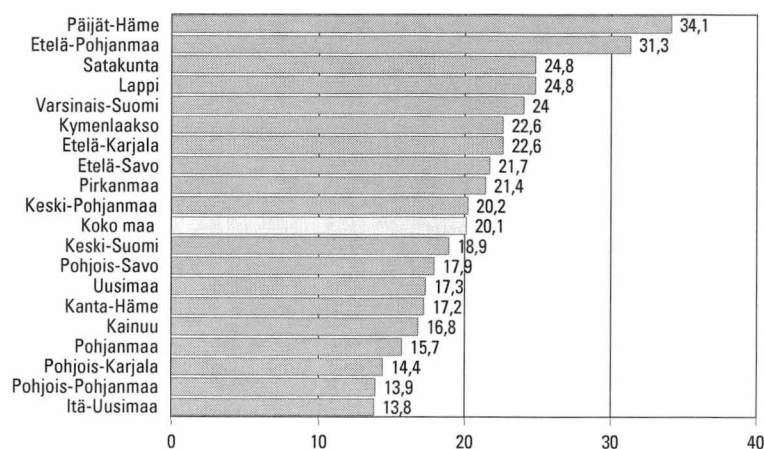
Suurempiin hankintoihin



Saldolukuna mittausajankohdasta toiseen



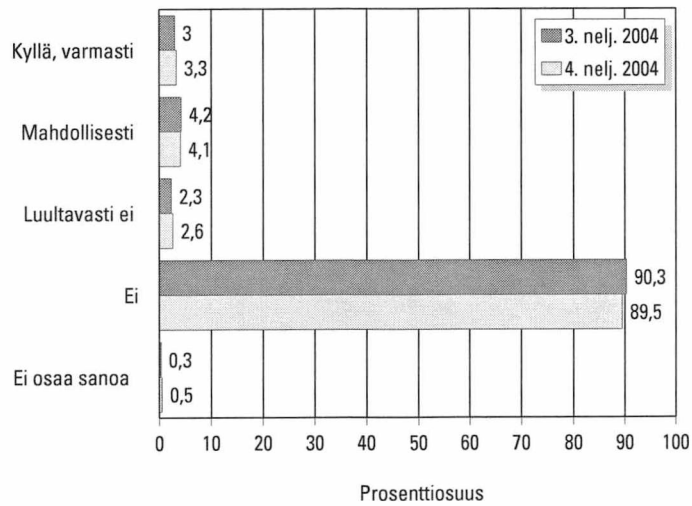
Saldoluvut maakunnittain, 4. neljännes 2004



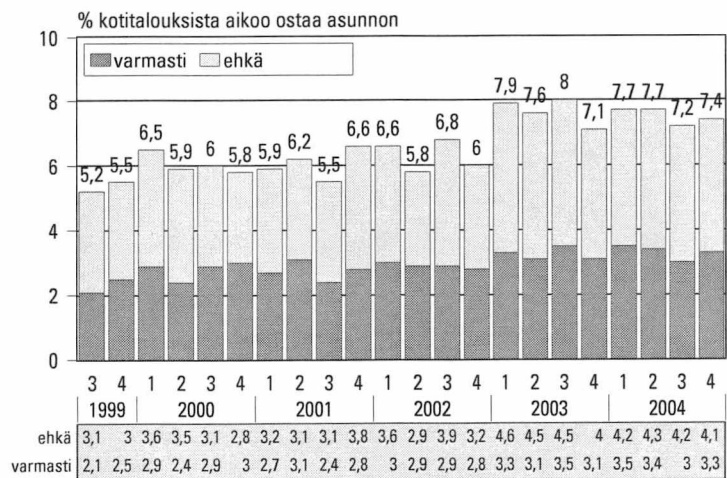
Itä-Uudenmaan, Kainuun, Keski-Pohjanmaan ja erityisesti Ahvenanmaan luvut eivät ole haastattelujen pienen määrän takia yhtä luotettavia kuin muiden maakuntien luvut. Ahvenanmaan lukuja ei esitetä niiden suuren satunnaisvaihtelun vuoksi.

9. Aikooko talous hankkia tai vaihtaa omistusasunnon

Seuraavien 12 kuukauden aikana

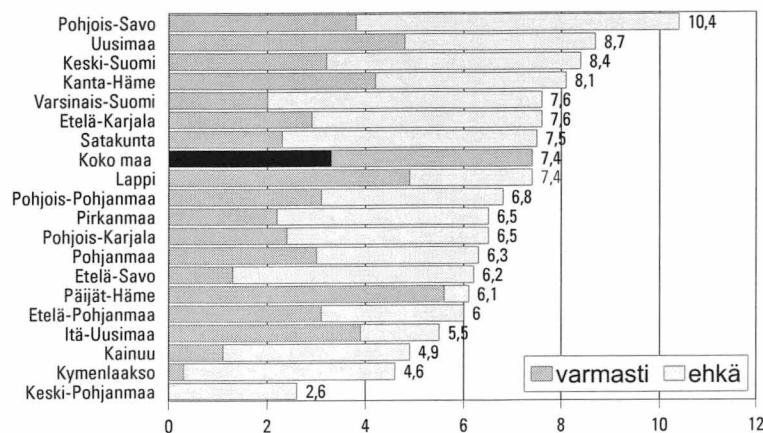


Aikomukset mittausajankohdasta toiseen



Vuosineljännes ja aikomusprosentti

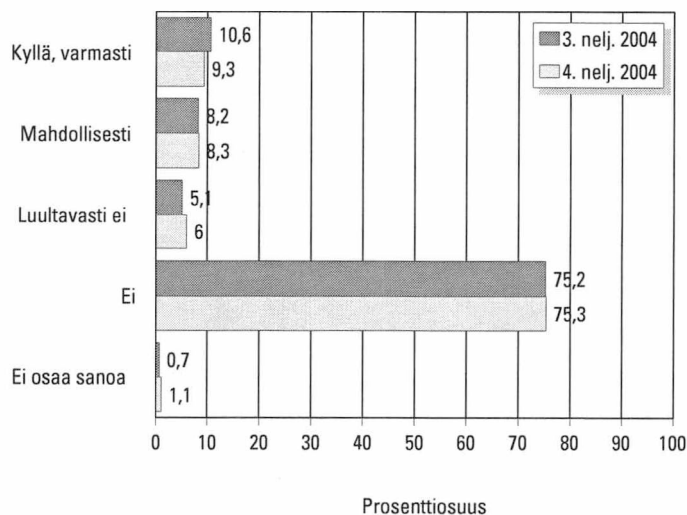
Asunnon ostoaikomukset maakunnittain, 4. neljännes 2004



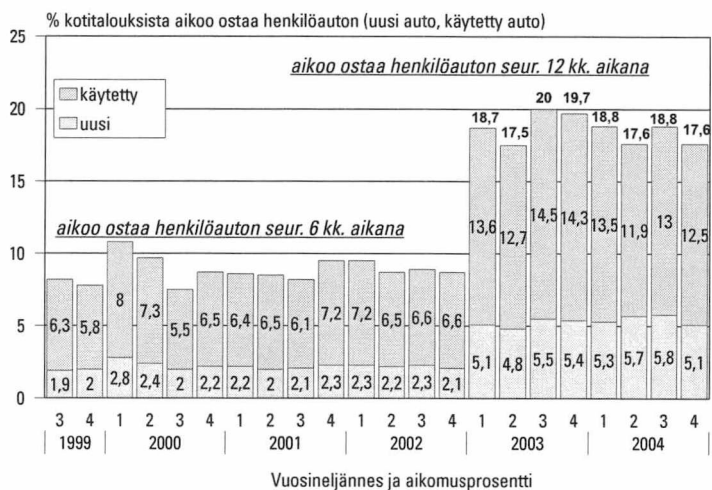
Itä-Uudenmaan, Kainuun, Keski-Pohjanmaan ja erityisesti Ahvenanmaan luvut eivät ole haastattelujen pienen määrän takia yhtä luotettavia kuin muiden maakuntien luvut. Ahvenanmaan lukuja ei esitetä niiden suuren satunnaisvaihtelun vuoksi.

10. Aikooko talous hankkia tai vaihtaa henkilöauton

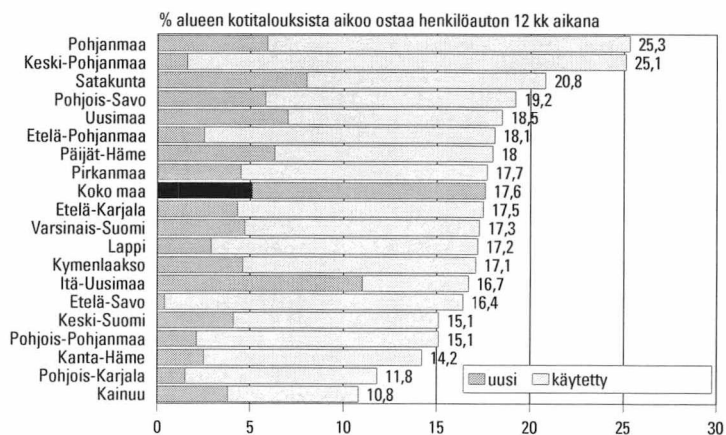
Seuraavien 12 kuukauden aikana



Aikomukset mittausajankohdasta toiseen



Auton ostoaikomukset maakunnittain, 4. neljännes 2004



Itä-Uudenmaan, Kainuun, Keski-Pohjanmaan ja erityisesti Ahvenanmaan luvut eivät ole haastattelujen pienen määrän takia yhtä luotettavia kuin muiden maakuntien luvut. Ahvenanmaan lukuja ei esitetä niiden suuren satunnaisvaihtelun vuoksi.

11. Rahankäyttöaikomukset joihinkin kohteisiin maakunnittain ja väestöryhmittäin *)

**Seuraavien 6 kuukauden aikana, 4. neljännes 2004
% kotitalouksista aikoo käyttää rahaa:**

Maakunta	ASUNNON KORJAUS			KODIN SISUSTUS			VIIHDE-ELEKTRONIikka			KODINKONEET		
	kyllä	ehkä	yht	kyllä	ehkä	yht	kyllä	ehkä	yht	kyllä	ehkä	yht
Uusimaa	23,7	7,0	30,7	41,8	7,7	49,5	30,6	12,3	42,9	13,7	7,9	21,6
Varsinais-Suomi	26,1	8,3	34,4	39,5	6,7	46,2	29,3	16,9	46,2	14,6	7,9	22,5
Satakunta	29,6	7,1	36,7	26,2	9,2	35,4	22,5	18,1	40,6	12,0	7,4	19,4
Kanta-Häme	29,8	7,9	37,7	35,0	4,0	39,0	28,6	15,0	43,6	7,5	5,7	13,2
Pirkanmaa	22,4	4,2	26,6	34,8	7,6	42,4	28,3	11,5	39,8	12,0	5,7	17,7
Päijät-Häme	23,4	3,9	27,3	36,1	5,9	42,0	27,7	15,5	43,2	13,3	6,0	19,3
Kymenlaakso	33,4	10,1	43,5	35,2	8,5	43,7	26,2	12,1	38,3	10,8	3,5	14,3
Etelä-Karjala	33,8	5,7	39,5	35,6	8,3	43,9	24,6	11,6	36,2	10,1	4,9	15,0
Etelä-Savo	21,9	7,4	29,3	30,9	8,6	39,5	29,0	12,7	41,7	9,8	9,0	18,8
Pohjois-Savo	23,5	4,7	28,2	34,7	4,6	39,3	31,2	13,8	45,0	9,7	7,3	17,0
Pohjois-Karjala	25,4	6,4	31,8	28,3	8,8	37,1	29,0	14,0	43,0	11,0	7,3	18,3
Keski-Suomi	20,0	6,9	26,9	42,3	4,3	46,6	33,1	12,1	45,2	12,3	8,7	21,0
Etelä-Pohjanmaa	21,6	7,8	29,4	32,0	5,6	37,6	30,9	11,0	41,9	14,9	5,4	20,3
Pohjanmaa	23,9	6,3	30,2	33,7	12,4	46,1	26,8	17,9	44,7	14,6	9,1	23,7
Keski-Pohjanmaa	26,5	8,0	34,5	39,2	10,6	49,8	26,3	17,3	43,6	12,4	5,8	18,2
Pohjois-Pohjanmaa	25,7	6,0	31,7	35,8	6,5	42,3	38,0	12,5	50,5	12,6	9,6	22,2
Kainuu	17,9	4,7	22,6	34,3	4,7	39,0	22,2	20,3	42,5	11,1	5,0	16,1
Lappi	22,4	4,9	27,3	33,3	8,6	41,9	25,7	11,5	37,2	14,6	8,3	22,9
Itä-Uusimaa	27,0	6,9	33,9	36,0	13,5	49,5	37,4	12,6	50,0	21,0	5,9	26,9
Koko maa	24,7	6,6	31,3	36,7	7,4	44,1	29,7	13,6	43,3	12,8	7,3	20,1

Väestöryhmä *)	ASUNNON KORJAUS			KODIN SISUSTUS			VIIHDE-ELEKTRONIikka			KODINKONEET		
	kyllä	ehkä	yht	kyllä	ehkä	yht	kyllä	ehkä	yht	kyllä	ehkä	yht
Miehet	27,0	6,5	33,5	37,1	6,9	44,0	33,9	14,1	48,0	13,2	7,6	20,8
Naiset	22,5	6,8	29,3	36,4	8,0	44,4	25,7	13,1	38,8	12,4	7,0	19,4
15-24 -vuotiaat	14,6	6,3	20,9	52,4	6,8	59,2	51,6	15,4	67,0	19,2	8,0	27,2
25-34 -vuotiaat	23,4	5,9	29,3	56,7	7,7	64,4	43,7	15,3	59,0	19,3	8,2	27,5
35-44 -vuotiaat	28,5	5,7	34,2	46,4	8,6	55,0	34,9	16,0	50,9	13,9	7,9	21,8
45-54 -vuotiaat	31,9	7,6	39,5	32,6	8,7	41,3	23,4	13,0	36,4	11,4	8,5	19,9
55-64 -vuotiaat	29,8	6,7	36,5	22,9	6,4	29,3	17,6	11,4	29,0	8,4	6,1	14,5
65-74 -vuotiaat	16,8	7,4	24,2	10,3	6,4	16,7	9,7	10,6	20,3	5,2	4,9	10,1
Perusasteen koulutus	20,9	7,4	28,3	27,9	6,9	34,8	25,0	12,9	37,9	10,5	5,9	16,4
Keskiasteen koulutus	25,2	5,7	30,9	39,3	8,1	47,4	31,4	14,4	45,8	14,0	7,6	21,6
Korkea-asteen koulutus	28,7	7,1	35,8	43,7	7,1	50,8	33,0	13,2	46,2	13,7	8,5	22,2
Pääkaupunkiseutu	22,6	7,4	30,0	42,9	8,7	51,6	31,7	12,2	43,9	13,7	7,6	21,3
Muu Etelä-Suomi	28,6	6,5	35,1	36,3	6,8	43,1	28,0	13,5	41,5	12,6	6,2	18,8
Länsi-Suomi	24,1	6,8	30,9	35,8	7,5	43,3	28,8	14,6	43,4	13,2	7,1	20,3
Itä-Suomi	23,6	6,0	29,6	31,6	7,1	38,7	29,9	13,5	43,4	10,1	7,8	17,9
Pohjois-Suomi	23,7	5,5	29,2	34,9	6,9	41,8	32,3	13,2	45,5	13,0	8,6	21,6
Maatalousyrittäjät	38,3	3,0	41,3	25,2	9,5	34,7	23,7	16,6	40,3	16,1	6,1	22,2
Muut yrittäjät	41,2	4,6	45,8	48,0	6,9	54,9	32,5	10,4	42,9	14,3	6,4	20,7
Ylemmät toimihenkilöt	31,6	5,2	36,8	53,1	7,1	60,2	39,5	13,2	52,7	16,7	9,8	26,5
Alemmat toimihenkilöt	28,5	8,0	36,5	44,1	6,9	51,0	34,9	12,5	47,4	15,0	6,9	21,9
Työntekijät	25,3	7,9	33,2	39,7	7,8	47,5	32,6	14,9	47,5	15,8	8,1	23,9
Työttömät	19,0	5,3	24,3	28,4	6,6	35,0	22,3	18,9	41,2	11,1	8,1	19,2
Opiskelijat	16,5	4,6	21,1	48,1	10,9	59,0	44,5	16,3	60,8	13,7	7,6	21,3
Eläkeläiset	19,0	7,1	26,1	14,2	6,6	20,8	13,3	11,1	24,4	5,9	5,6	11,5
Omaa kotitaloutta hoitavat yms.	27,4	9,4	36,8	51,6	6,1	57,7	33,2	14,6	47,8	17,5	6,1	23,6
Yksinasuvat	14,8	4,9	19,7	30,9	7,7	38,6	27,5	12,7	40,2	10,9	7,2	18,1
Lapsiperheet	34,1	7,0	41,1	50,1	7,6	57,7	40,2	15,4	55,6	17,7	8,1	25,8
Muut (aikuis)taloudet	28,7	8,1	36,8	34,0	7,1	41,1	25,2	13,3	38,5	11,6	6,8	18,4
Alin tuloneljännes	13,5	3,8	17,3	27,4	8,0	35,4	22,8	13,5	36,3	8,3	5,9	14,2
2. alin tuloneljännes	20,6	8,2	28,8	31,9	7,5	39,4	28,6	14,8	43,4	11,9	9,1	21,0
2. ylin tuloneljännes	32,6	6,8	39,4	43,7	6,9	50,6	33,3	13,9	47,2	15,7	6,9	22,6
Ylin tuloneljännes	37,9	6,8	44,7	49,4	7,0	56,4	37,9	11,7	49,6	17,8	6,7	24,5
Tulot tuntemattomat	19,1	10,0	29,1	31,6	9,1	40,7	25,3	12,6	37,9	9,7	7,7	17,4
Kaikki yhteensä	24,7	6,6	31,3	36,7	7,4	44,1	29,7	13,6	43,3	12,8	7,3	20,1

*) Väestöryhmä määritellään tässä vastaajan tai vastaajan kotitalouden ominaisuuden perusteella.

Seuraavien 6 kuukauden aikana, 4. neljännes 2004
% kotitalouksista aikoo käyttää rahaa:

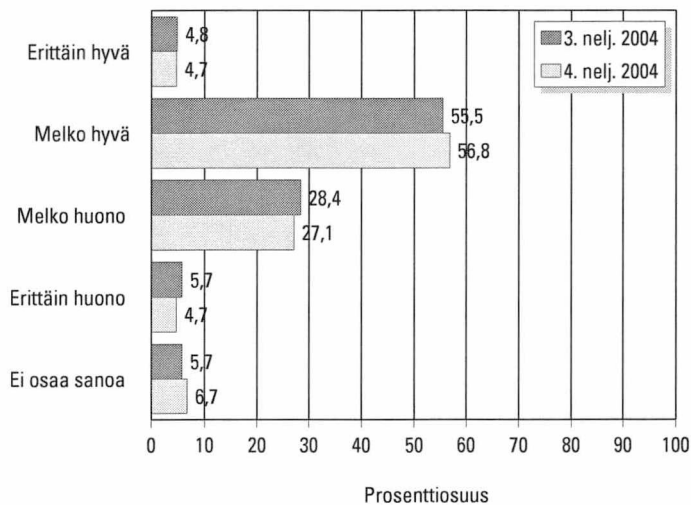
Maakunta	KULKUVÄLINE, EI AUTO			HARRASTUSVÄLINEET			KOTIMAAN LOMA			ULKOMAAN LOMA		
	kyllä	ehkä	yht	kyllä	ehkä	yht	kyllä	ehkä	yht	kyllä	ehkä	yht
Uusimaa	5,8	3,9	9,7	15,2	6,5	21,7	40,7	11,4	52,1	40,7	15,1	55,8
Varsinais-Suomi	5,4	4,1	9,5	11,1	5,5	16,6	35,7	12,1	47,8	31,2	12,3	43,5
Satakunta	3,1	3,2	6,3	7,9	5,8	13,7	29,5	11,8	41,3	26,3	10,3	36,6
Kanta-Häme	5,2	1,2	6,4	11,9	1,7	13,6	28,4	15,8	44,2	23,7	10	33,7
Pirkanmaa	2,6	2,7	5,3	13,1	6,3	19,4	32,3	11,5	43,8	34	11,3	45,3
Päijät-Häme	5,6	5,3	10,9	13,2	2,8	16,0	33,4	7,4	40,8	38,7	11	49,7
Kymenlaakso	3,2	2,9	6,1	9,8	3,5	13,3	31,1	15,3	46,4	26,9	15,7	42,6
Etelä-Karjala	5	0	5,0	8,8	4	12,8	32	12,9	44,9	25,4	11,9	37,3
Etelä-Savo	6,9	5	11,9	13,3	6,1	19,4	36	14,6	50,6	23,1	11,7	34,8
Pohjois-Savo	2,2	3,3	5,5	11,7	4,1	15,8	39,5	14,6	54,1	19,1	11,1	30,2
Pohjois-Karjala	4,1	3,3	7,4	12,5	5,7	18,2	40,5	15,8	56,3	19,7	7,8	27,5
Keski-Suomi	6,2	6,1	12,3	12,3	3,7	16,0	41,5	15,5	57,0	25,5	9,9	35,4
Etelä-Pohjanmaa	5,9	1,5	7,4	10,8	1,3	12,1	41,5	13,1	54,6	17,4	8	25,4
Pohjanmaa	4,4	4,7	9,1	12,2	7,5	19,7	30,5	15,2	45,7	25,7	16,9	42,6
Keski-Pohjanmaa	3,1	3,6	6,7	12	4,2	16,2	45,9	23,1	69,0	20,3	17	37,3
Pohjois-Pohjanmaa	7,2	3,8	11,0	15,1	4,5	19,6	44,1	13,5	57,6	17,3	10,1	27,4
Kainuu	1,6	0	1,6	3,1	4,2	7,3	32,9	15,5	48,4	24	8,1	32,1
Lappi	3,2	3,2	6,4	12,4	7,8	20,2	41,9	12,8	54,7	17,8	8,1	25,9
Itä-Uusimaa	5,8	0,6	6,4	12,7	5,3	18,0	35,4	12,6	48,0	35,5	14,2	49,7
Koko maa	4,9	3,5	8,4	12,7	5,2	17,9	37,4	12,9	50,3	29,7	12,3	42,0

Väestöryhmä *)	KULKUVÄLINE, EI AUTO			HARRASTUSVÄLINEET			KOTIMAAN LOMA			ULKOMAAN LOMA		
	kyllä	ehkä	yht	kyllä	ehkä	yht	kyllä	ehkä	yht	kyllä	ehkä	yht
Miehet	6,0	4,8	10,8	15,2	5,8	21,0	39,4	12,3	51,7	30,3	11,6	41,9
Naiset	3,9	2,4	6,3	10,2	4,7	14,9	35,5	13,5	49,0	29,2	12,9	42,1
15-24 -vuotiaat	5,1	4,9	10,0	18,3	8,7	27,0	40,5	10,5	51,0	29,7	12,5	42,2
25-34 -vuotiaat	7,4	5,7	13,1	21,7	9,0	30,7	43,0	14,5	57,5	30,3	14,7	45,0
35-44 -vuotiaat	8,6	4,7	13,3	19,4	5,5	24,9	40,3	14,5	54,8	32,0	10,1	42,1
45-54 -vuotiaat	4,3	3,2	7,5	10,2	4,8	15,0	38,1	11,0	49,1	32,0	12,6	44,6
55-64 -vuotiaat	2,7	1,5	4,2	5,6	2,2	7,8	34,0	12,5	46,5	30,5	11,9	42,4
65-74 -vuotiaat	1,1	1,3	2,4	1,2	1,7	2,9	28,4	14,4	42,8	22,8	12,1	34,9
Perusasteen koulutus	3,3	2,8	6,1	9,1	4,3	13,4	29,7	11,8	41,5	25,3	10,7	36,0
Keskiasteen koulutus	5,8	3,7	9,5	13,9	5,1	19,0	39,3	14,7	54,0	27,4	12,4	39,8
Korkea-asteen koulutus	5,6	4,2	9,8	15,2	6,6	21,8	44,1	11,5	55,6	39,0	14,0	53,0
Pääkaupunkiseutu	5,7	3,6	9,3	14,3	7,1	21,4	41,8	11,7	53,5	44,1	15,8	59,9
Muu Etelä-Suomi	5,2	3,0	8,2	13,2	3,6	16,8	33,7	11,9	45,6	30,1	12,8	42,9
Länsi-Suomi	4,4	3,8	8,2	11,5	5,1	16,6	35,3	13,3	48,6	28,1	11,6	39,7
Itä-Suomi	4,2	3,8	8,0	12,4	5,2	17,6	38,8	15,0	53,8	20,5	10,3	30,8
Pohjois-Suomi	5,3	3,2	8,5	12,7	5,4	18,1	42,0	13,5	55,5	18,3	9,3	27,6
Maatalousyrittäjät	2,4	4,4	6,8	4,4	3,3	7,7	38,4	14,8	53,2	15,4	7,1	22,5
Muut yrittäjät	11,2	1,3	12,5	21,8	3,8	25,6	44,7	9,7	54,4	46,5	10,4	56,9
Ylemmät toimihenkilöt	8,5	5,5	14,0	22,6	8,0	30,6	51,0	11,9	62,9	49,0	10,6	59,6
Alemmat toimihenkilöt	4,9	3,9	8,8	14,6	3,5	18,1	41,5	13,9	55,4	33,7	12,3	46,0
Työntekijät	5,4	3,8	9,2	13,5	5,8	19,3	35,9	12,9	48,8	24,4	13,4	37,8
Työttömät	4,0	7,0	11,0	8,9	6,1	15,0	28,7	14,7	43,4	17,5	7,2	24,7
Opiskelijat	5,0	3,4	8,4	18,3	8,1	26,4	41,4	10,8	52,2	30,3	15,0	45,3
Eläkeläiset	1,6	1,5	3,1	2,1	3,3	5,4	27,6	14,0	41,6	22,5	13,3	35,8
Omaa kotitaloutta hoitavat yms.	6,1	4,4	10,5	15,4	5,8	21,2	35,9	11,2	47,1	20,4	11,2	31,6
Yksinasuvat	3,9	3,7	7,6	10,6	5,7	16,3	35,0	12,5	47,5	28,1	15,2	43,3
Lapsiperheet	9,6	4,6	14,2	21,4	6,9	28,3	41,2	12,4	53,6	26,7	9,5	36,2
Muut (aikuis)taloudet	2,9	2,6	5,5	9,1	3,6	12,7	37,4	13,7	51,1	33,3	11,1	44,4
Alin tuloneljännes	2,8	2,9	5,7	7,1	4,9	12,0	29,8	12,9	42,7	19,9	13,8	33,7
2. alin tuloneljännes	3,8	3,5	7,3	10,9	4,8	15,7	34,1	14,8	48,9	26,1	12,9	39,0
2. ylin tuloneljännes	6,0	3,9	9,9	16,3	5,5	21,8	42,9	12,5	55,4	34,0	11,3	45,3
Ylin tuloneljännes	8,0	4,1	12,1	19,5	5,2	24,7	50,3	10,1	60,4	46,1	10,0	56,1
Tulot tuntemattomat	5,1	3,0	8,1	9,8	7,6	17,4	25,0	14,0	39,0	23,1	14,0	37,1
Kaikki yhteensä	4,9	3,5	8,4	12,7	5,2	17,9	37,4	12,9	50,3	29,7	12,3	42,0

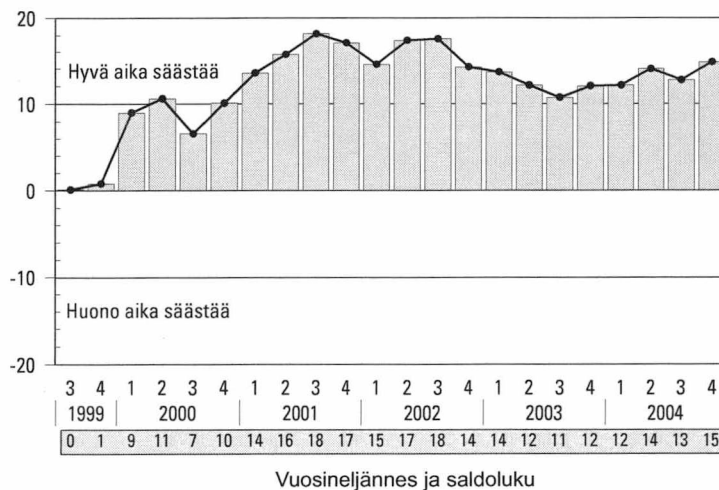
*) Väestöryhmä määritellään tässä vastaajan tai vastaajan kotitalouden ominaisuuden perusteella.

12. Millainen ajankohta on

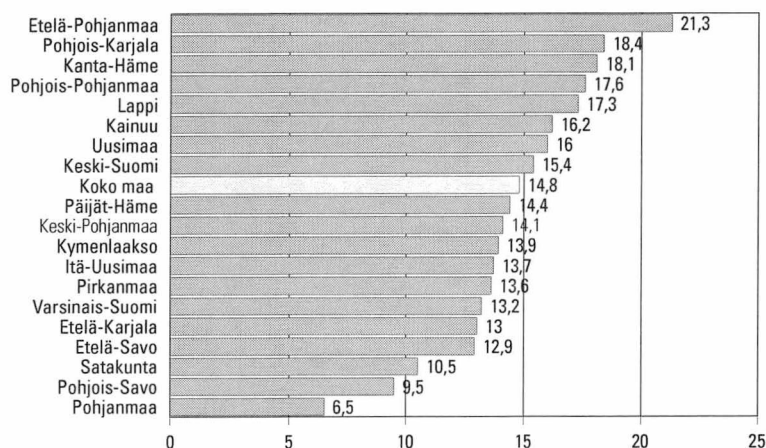
Säästämisen kannalta



Saldolukuna mittausajankohdasta toiseen



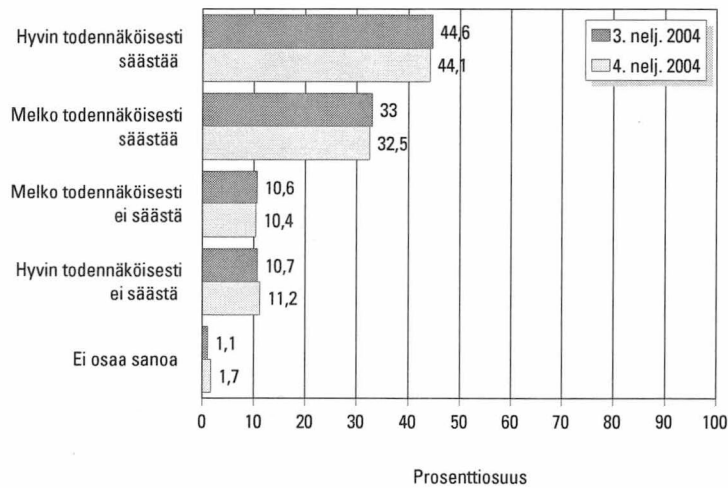
Saldoluvut maakunnittain, 4. neljännes 2004



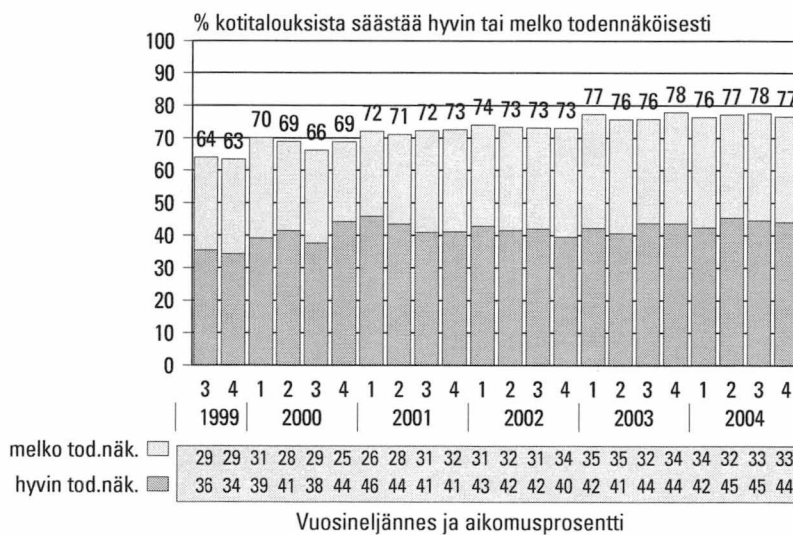
Itä-Uudenmaan, Kainuun, Keski-Pohjanmaan ja erityisesti Ahvenanmaan luvut eivät ole haastattelujen pienen määrän takia yhtä luotettavia kuin muiden maakuntien luvut. Ahvenanmaan lukuja ei esitetä niiden suuren satunnaisvaihtelun vuoksi.

13. Kuinka todennäköisesti talous säästää

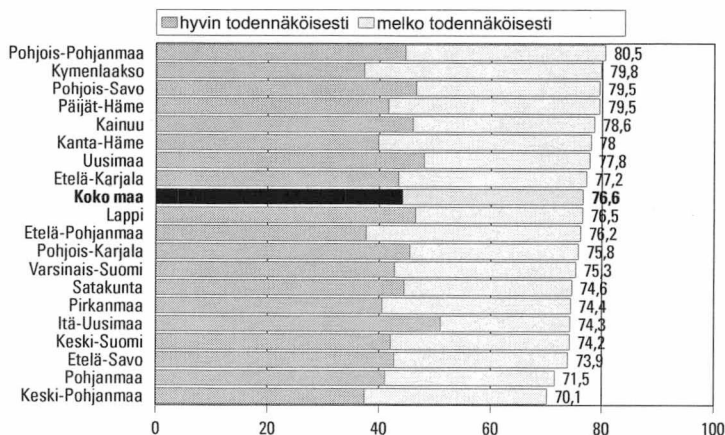
Seuraavien 12 kuukauden aikana



Säästämisaikomus ajankohdasta toiseen



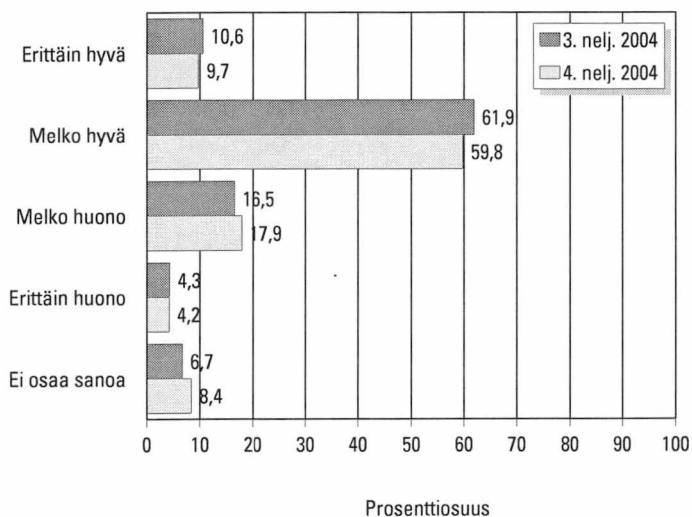
Säästämisaikomukset maakunnittain, 4. neljännes 2004



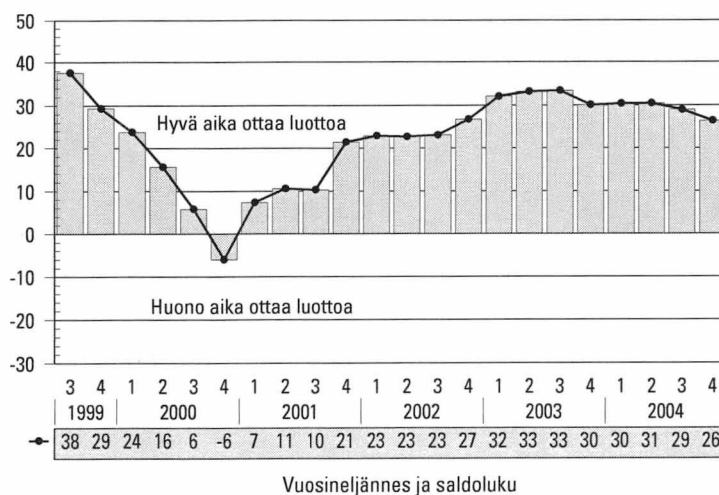
Itä-Uudenmaan, Kainuun, Keski-Pohjanmaan ja erityisesti Ahvenanmaan luvut eivät ole haastattelujen pienen määrän takia yhtä luotettavia kuin muiden maakuntien luvut. Ahvenanmaan lukuja ei esitetä niiden suuren satunnaisvaihtelun vuoksi.

14. Millainen ajankohta on

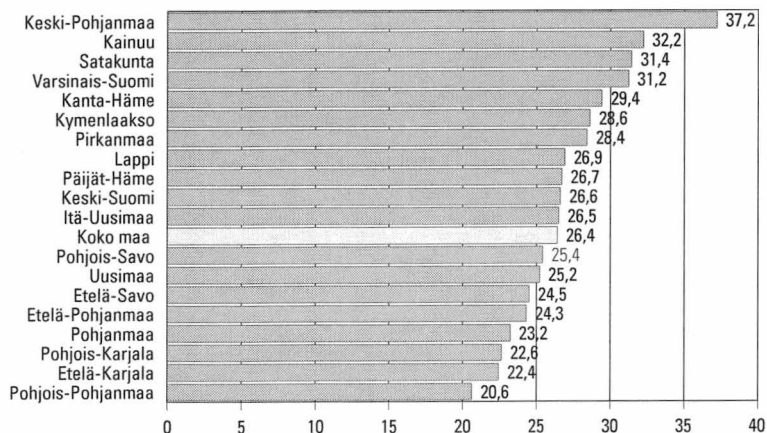
Luotonoton kannalta



Saldolukuna mittausajankohdasta toiseen



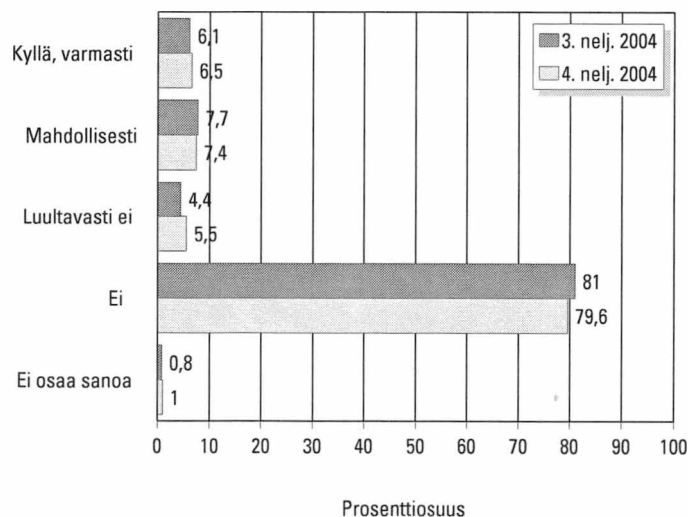
Saldoluvut maakunnittain, 4. neljännes 2004



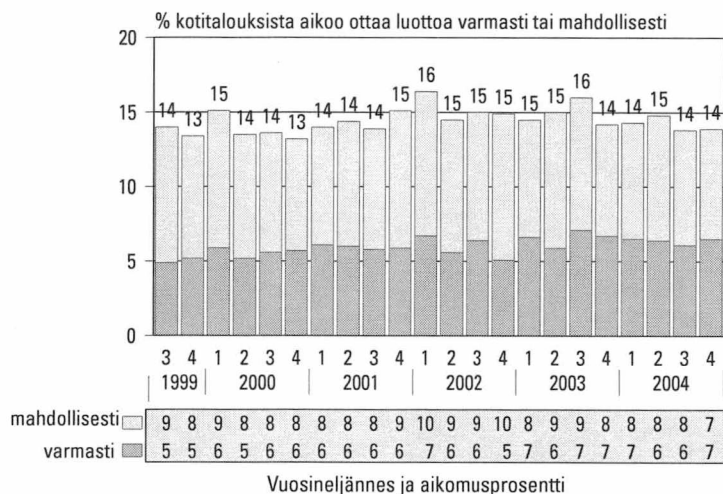
Itä-Uudenmaan, Kainuun, Keski-Pohjanmaan ja erityisesti Ahvenanmaan luvut eivät ole haastattelujen pienen määrän takia yhtä luotettavia kuin muiden maakuntien luvut. Ahvenanmaan lukuja ei esitetä niiden suuren satunnaisvaihtelun vuoksi.

15. Aikooko talous ottaa luottoa

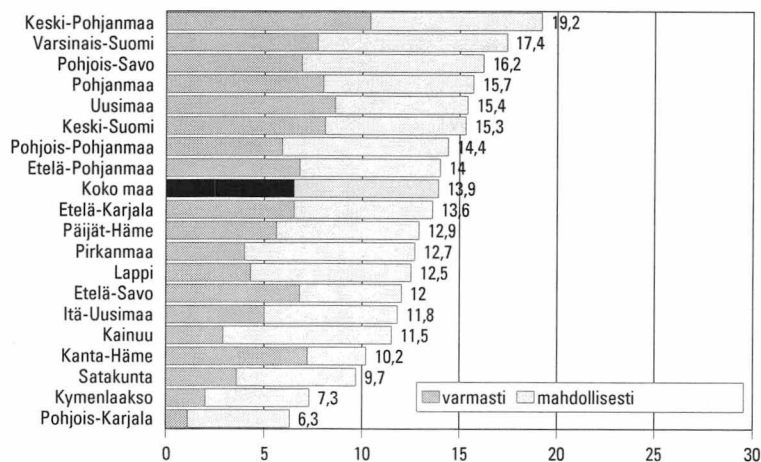
Seuraavien 12 kuukauden aikana



Luoton ottoaikomus ajankohdasta toiseen



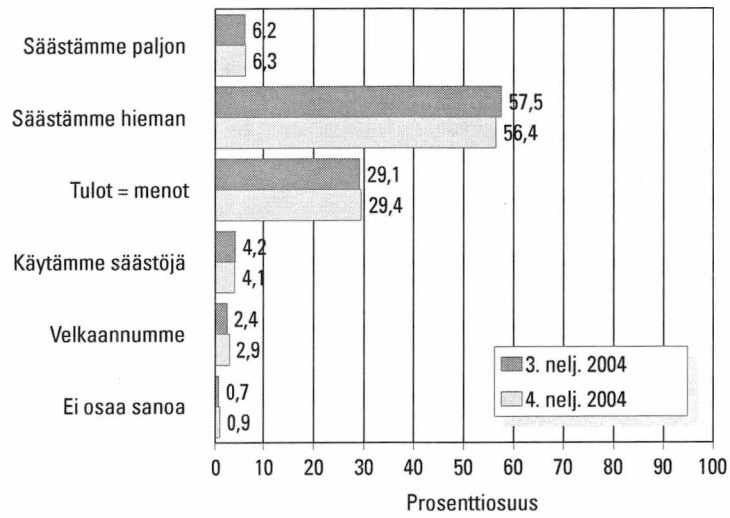
Luoton ottoaikomukset maakunnittain, 4. neljännes 2004



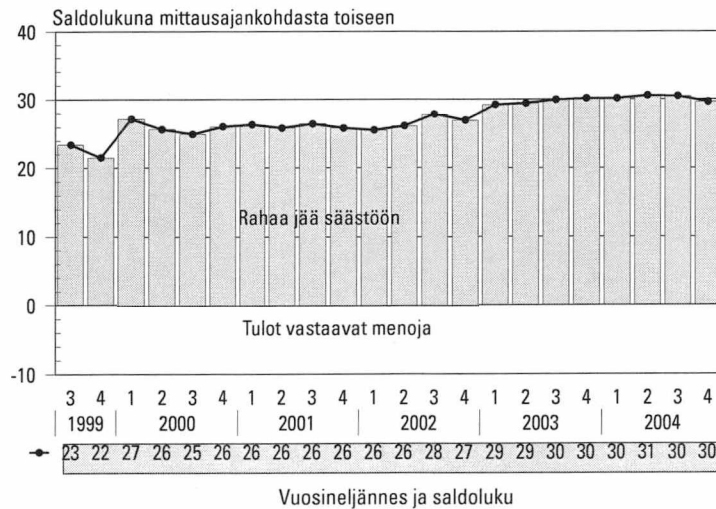
Itä-Uudenmaan, Kainuun, Keski-Pohjanmaan ja erityisesti Ahvenanmaan luvut eivät ole haastattelujen pienen määrän takia yhtä luotettavia kuin muiden maakuntien luvut. Ahvenanmaan lukuja ei esitetä niiden suuren satunnaisvaihtelun vuoksi.

16. Kotitalouden rahatilanne

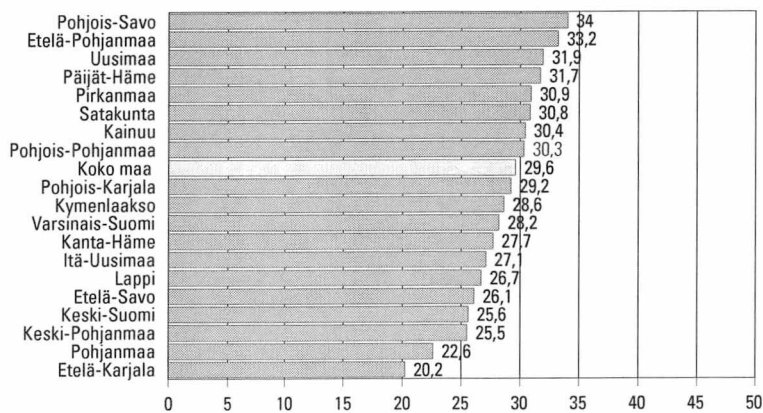
Mikä on nykyinen rahatilanteenne?



Saldolukuna mittausajankohdasta toiseen



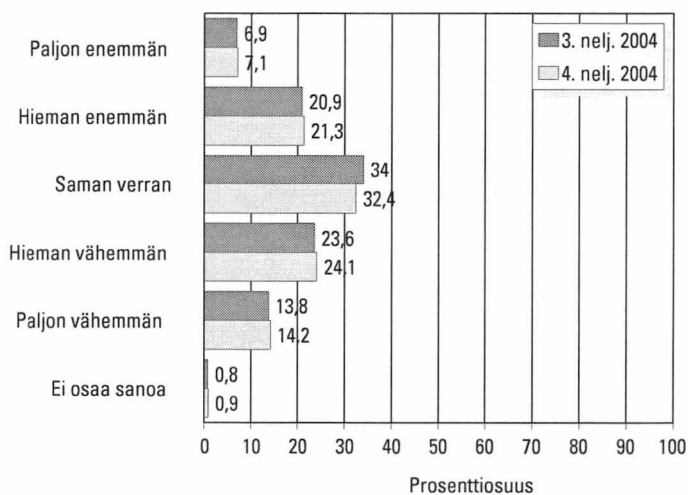
Saldoluvut maakunnittain, 4. neljännes 2004



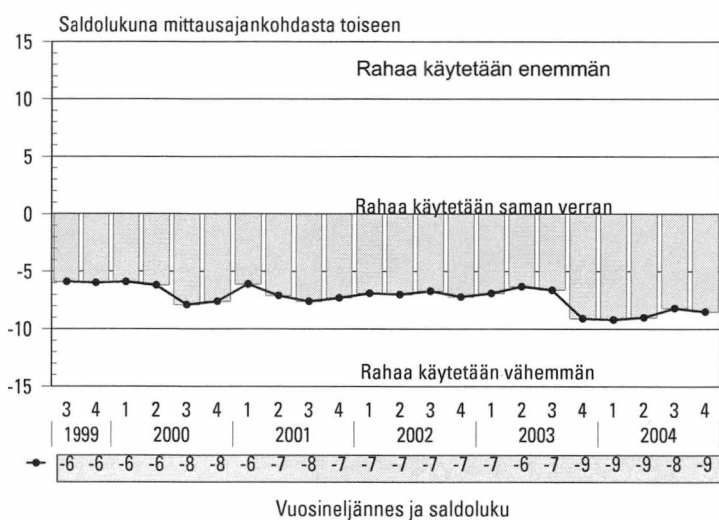
Itä-Uudenmaan, Kainuun, Keski-Pohjanmaan ja erityisesti Ahvenanmaan luvut eivät ole haastattelujen pienen määrän takia yhtä luotettavia kuin muiden maakuntien luvut. Ahvenanmaan lukuja ei esitetä niiden suuren satunnaisvaihtelun vuoksi.

17. Rahankäyttö kestotavaroihin

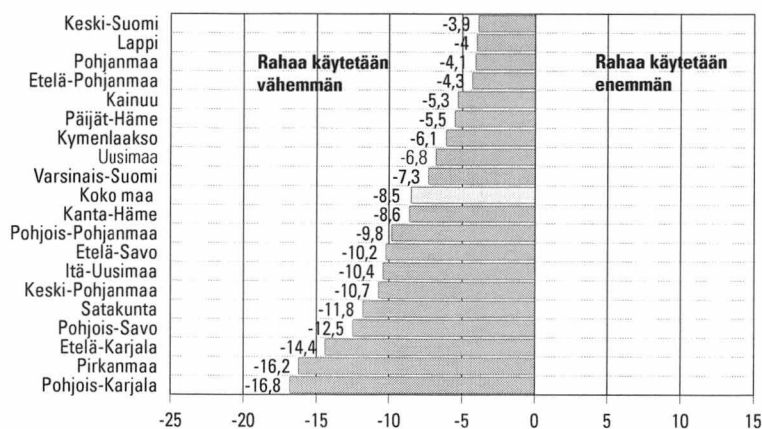
Paljonko rahaa käytätte kestotavaroihin seuraavien 12 kk aikana verrattuna edellisiin 12 kk?



Saldolukuna mittausajankohdasta toiseen



Saldoluvut maakunnittain, 4. neljännes 2004



Itä-Uudenmaan, Kainuun, Keski-Pohjanmaan ja erityisesti Ahvenanmaan luvut eivät ole haastattelujen pienen määrän takia yhtä luotettavia kuin muiden maakuntien luvut. Ahvenanmaan lukuja ei esitetä niiden suuren satunnaisvaihtelun vuoksi.

18. Joidenkin laitteiden yleisyys kotitalouksissa maakunnittain, elo- ja marraskuu 2004

kuinka monella prosentilla kotitalouksista on käytävissään:

Maakunta	CD/ MiniDisc/ MP3-soitin	Televisio	Kaapeli-tv/ satelliitti- antenni	Videonauhuri	DVD-laite	Kotiteatteri- järjestelmä	Videokamera	Digitaalika- mera	Tietokone
Uusimaa	86,0	92,6	51,6	77,4	32,2	15,6	19,1	35,6	69,9
Varsinais-Suomi	81,9	90,9	48,4	74,4	29,1	11,8	18,0	29,7	66,2
Satakunta	81,7	95,8	44,5	74,6	28,3	16,8	18,3	26,3	62,3
Kanta-Häme	66,9	98,6	50,2	72,1	29,8	3,4	19,8	20,1	47,2
Pirkanmaa	84,9	95,4	47,8	76,8	31,5	15,8	16,1	30,0	70,7
Päijät-Häme	77,7	91,5	46,0	72,1	27,5	12,7	18,4	27,5	52,8
Kymenlaakso	73,1	97,3	40,7	75,4	31,4	14,0	14,5	24,1	65,9
Etelä-Karjala	77,2	96,8	41,4	84,2	14,9	7,2	11,5	17,5	52,3
Etelä-Savo	73,5	97,4	42,1	82,1	23,4	11,8	14,7	23,2	58,7
Pohjois-Savo	70,1	96,5	42,9	77,5	28,6	13,8	14,8	24,7	61,7
Pohjois-Karjala	78,9	96,1	30,3	83,7	21,2	11,2	10,3	21,0	52,3
Keski-Suomi	85,3	95,8	39,3	76,4	37,4	20,3	19,1	34,1	64,7
Etelä-Pohjanmaa	74,6	99,3	27,1	77,6	29,6	10,2	15,4	22,9	57,1
Pohjanmaa	77,4	95,6	55,7	72,2	27,3	11,3	14,8	26,9	56,4
Keski-Pohjanmaa	80,1	93,1	61,1	78,1	23,7	9,2	26,8	26,5	68,5
Pohjois-Pohjanmaa	83,6	89,6	43,8	75,4	33,1	12,6	13,1	20,4	70,1
Kainuu	77,4	92,1	28,5	66,2	17,7	4,5	20,4	15,1	57,6
Lappi	80,6	94,6	40,6	70,2	26,5	11,6	13,5	26,8	65,3
Itä-Uusimaa	83,8	96,6	30,9	74,7	27,5	10,2	31,8	34,9	59,5
Koko maa	81,1	94,2	45,5	76,4	29,8	13,4	17,1	28,5	64,3

Maakunta	Kirjoitin	Internet- yhteys	Laajakaista-/ kaapeli-tv-/ langaton tms yhteys	Pelikonsoli	Lankapuhelin	Matkapuhelin	Oma matka- puhelin	Työsuhde- matkapuhelin	Henkilö- tms. auto
Uusimaa	52,4	57,6	38,7	22,1	59,3	96,1	90,7	30,7	70,8
Varsinais-Suomi	53,3	53,7	22,0	18,2	67,9	96,6	94,0	23,7	77,3
Satakunta	53,8	53,2	23,6	23,0	73,9	92,1	87,5	16,3	80,6
Kanta-Häme	37,1	38,8	17,7	18,5	61,6	87,5	84,4	15,6	80,9
Pirkanmaa	53,1	56,4	30,8	22,5	62,5	95,5	91,8	22,3	75,9
Päijät-Häme	40,5	44,3	18,3	17,0	74,3	92,7	85,3	24,1	78,1
Kymenlaakso	48,7	43,7	27,0	23,2	50,6	93,5	89,6	11,6	81,5
Etelä-Karjala	49,4	39,4	22,6	24,8	42,1	91,5	90,6	27,3	81,6
Etelä-Savo	42,8	39,9	20,5	27,1	58,6	99,1	97,4	15,2	75,7
Pohjois-Savo	49,7	49,5	32,6	17,1	52,2	96,8	90,9	21,3	81,5
Pohjois-Karjala	41,4	38,6	17,4	23,3	63,2	96,1	93,9	17,4	91,0
Keski-Suomi	46,9	46,5	24,9	25,9	45,6	98,3	95,2	25,4	82,4
Etelä-Pohjanmaa	42,2	40,4	17,6	24,1	67,9	94,2	93,1	14,4	88,0
Pohjanmaa	50,5	38,1	23,4	17,0	59,4	94,0	90,3	19,6	80,0
Keski-Pohjanmaa	58,7	55,5	23,3	29,7	83,9	100,0	100,0	20,8	94,5
Pohjois-Pohjanmaa	50,2	57,4	28,6	25,8	58,6	95,6	93,8	22,5	85,0
Kainuu	36,6	43,4	32,6	24,7	60,2	92,6	92,6	11,1	75,2
Lappi	52,4	44,5	30,5	27,9	39,5	93,0	90,9	13,0	81,5
Itä-Uusimaa	48,4	49,8	25,2	26,2	67,2	93,5	87,4	36,7	78,9
Koko maa	49,5	50,6	28,5	22,5	60,0	95,2	91,5	23,1	78,3

JULKAISUT

Kuluttajabarometrin tuloksista ilmestyvät Tilastokeskuksen
Tulot ja kulutus -sarjassa
seuraavat julkaisut:

Kuluttajabarometri-kuukausijulkaisussa esitetään laajasti tutkimuksen aikasarjatiedot noin kahden viikon kuluessa haastatteluista. Tuotenumero 9690.

Kuluttajabarometri maakunnittain -julkaisussa on tekstikatsaus keskeisistä tuloksista sekä graafiset esitykset tärkeimmistä muuttujista maakunnittain. Julkaisu ilmestyy neljännesvuosittain. Tuotenumero 9601.

Kuluttajabarometri: taulukot -julkaisussa esitetään tarkkaa tietoa kysymysten vastausjakaumista. Taustatietoina käytetään useita vastaajaa ja hänen kotitalouttaan kuvaavia muuttujia. Julkaisu ilmestyy kuukausittain. Tuotenumero 9602.

Julkaisuja toimitetaan myös sähköisessä PDF-muodossa (Acrobat Reader). Tilastokeskuksesta on tilattavissa kuluttajabarometrin muutakin taulukko- ja kuviomateriaalia.

Yhteystiedot:

Tilastokeskus, myyntipalvelu
puh. (09) 1734 2011
faksi (09) 1734 2500
myynti@tilastokeskus.fi

Postitus
2 lk kirje

Port Payé
Finlande
126676
Suomen
Posti Oyj

SVT Suomen virallinen tilasto
Finlands officiella statistik
Official Statistics of Finland

Tulot ja kulutus 2005:1
Inkomst och konsumtion
Income and Consumption

Lisätietoja – Förfrågningar – Inquiries:

Pellervo Marja-aho
(09) 1734 3349

Vastaava tilastojohtaja – Ansvarig statistikdirektör –
Director in charge:

Ari Tyrkkö